

ИСПОЛНИТЕЛЬНЫЙ КОМИТЕТ
ГОРОДА МАМАДЫШ
МАМАДЫШСКОГО
МУНИЦИПАЛЬНОГО РАЙОНА
РЕСПУБЛИКИ ТАТАРСТАН
ул.М.Джалиля, д.23/33, г. Мамадыш,
Республика Татарстан, 422190



ТАТАРСТАН
РЕСПУБЛИКАСЫНЫҢ
МАМАДЫШ МУНИЦИПАЛЬ
РАЙОНЫНЫҢ МАМАДЫШ
ШӘҺӘРЕ БАШКАРМА КОМИТЕТЫ
М.Жәлил ур, 23/33 й., Мамадыш ш.,
Татарстан Республикасы, 422190

Тел.: (85563) 3-31-55, факс 3-17-51, e-mail: Gorod.Mam@tatar.ru, www.mamadysh.tatarstan.ru

Постановление
№ 04

Карар
от «24» января 2020 ел

Жир кишәрлегенә шәһәр төзелеш
планын әзерләү һәм бирү буенча
муниципаль хезмәт күрсәтүнең
административ регламентын
яңа редакциядә раслау турында

«Дәүләт һәм муниципаль хезмәтләр күрсәтүне оештыру турында» 2010 елның
27 июлендәге 210-ФЗ Федераль закон нигезендә, Татарстан Республикасы Мамадыш
муниципаль районы Мамадыш шәһәре Башкарма комитеты к а р а р б и р е:

1. Жир кишәрлегенә шәһәр төзелеш планын әзерләү һәм бирү буенча
муниципаль хезмәт күрсәтүнең административ регламентын яңа редакциядә расларга
(1 нче кушымта).

2. Әлеге карарны Мамадыш муниципаль районынын mamadysh.tatarstan.ru рәсми
сайтында урнаштыру юлы белән игълан итәргә.

Әлеге карарның үтәлешен контрольдә тотуны үз жаваплылыгымда калдырам.

Житәкче



Р. М. Гарипов

Татарстан Республикасы Мамадыш муниципаль районы Мамадыш шәһәре Башкарма комитетының 2020 елның 24 гыйнварендәге 04 карарына 1 нче кушымта

Жир кишәрлегенең шәһәр төзелеше планын әзерләү һәм бирү буенча муниципаль хезмәт күрсәтүнең административ регламенты

1. Гомуми нигезләмәләр

1.1. Муниципаль хезмәт күрсәтүнең өлеге административ регламенты (алга таба - Регламент) жир кишәрлегенең шәһәр төзелеше планын әзерләү һәм бирү буенча муниципаль хезмәт күрсәтүнең (алга таба-муниципаль хезмәт) стандартын һәм тәртибен билгели.

1.2. Муниципаль хезмәттән файдаланучылар: физик һәм юридик затлар (алга таба-мөрәжәгать итүче).

1.3. Муниципаль хезмәт Татарстан Республикасы Мамадыш муниципаль районы Мамадыш шәһәре Башкарма комитеты (алга таба – Башкарма комитет) тарафыннан күрсәтелә.

1.3.1. Башкарма комитетның урнашу урыны: Мамадыш шәһәре, М.Жәлил ур., 23/33 йорт.

Эш графигы:

дүшәмбе – жомга: 8: 00 дән 17: 00 гә кадәр;

шимбә, якшәмбе: ял көннәре.

Ял һәм ашау өчен тәнәфес вакыты эчке хезмәт тәртибе кагыйдәләре белән билгеләнә.

Белешмә өчен телефон: 8(85563) 3-17-51.

Керү - шәхесне раслаучы документлар буенча .

1.3.2. «Интернет» мәгълүмат-телекоммуникация челтәрендәге рәсми сайтның адресы (алга таба - "Интернет" челтәре»):

([http:// www.mamadysh.tatarstan.ru](http://www.mamadysh.tatarstan.ru)).

1.3.3. Муниципаль хезмәт күрсәтү турында мәгълүмат түбәндәгечә алынырга мөмкин:

1) Башкарма комитет биналарында гариза бирүчеләр белән эшләр өчен урнаштырылган муниципаль хезмәт турындагы визуаль һәм текстлы мәгълүматны үз эченә алган мәгълүмат стендлары ярдәмендә. Мәгълүмат стендларында урнаштырыла торган мәгълүмат өлеге Регламентның 1.1, 1.3.1, 2.3, 2.5, 2.8, 2.10, 2.11, 5.1 пунктлардагы (подпунктлардагы) муниципаль хезмәт турында мәгълүматны үз эченә ала.

2) «Интернет» челтәре аша муниципаль районның рәсми сайтында (<http://mamadysh.tatarstan.ru>);

3) Татарстан Республикасы дәүләт һәм муниципаль хезмәтләр порталында (<http://uslugi.tatar.ru/>);

4) дәүләт һәм муниципаль хезмәтләрнең (функцияләр) бердәм порталында (<http://www.gosuslugi.ru/>);

5. Башкарма комитетта:

телдән мөрәжәгать иткәндә-шәхсән яки телефон буенча;

язмача (шул исәптән электрон документ формасында) мөрәжәгать иткәндә - язмача почта аша, электрон почта аша.

1.3.4. Муниципаль хезмәт күрсәтү мәсьәләләре буенча мәгълүмат муниципаль

районның рәсми сайтында бүлек белгече тарафыннан һәм гариза бирүчеләр белән эшләү өчен Башкарма комитет бинасындагы мәғлүмат стендларында урнаштырыла.

1.4. Муниципаль хезмәт түбәндәге документлар нигезендә күрсәтелә:

Россия Федерациясе шәһәр төзелеше кодексының 29.12.2004 ел, № 190-ФЗ (алга таба - РФ ШТК) (Россия Федерациясе законнары жыйнагы, 03.01.2005, № 1 (1 өлеш), 16 ст.);

«Россия Федерациясендә жирле үзидарә оештыруның гомуми принциплары турында» 2003 елның 6 октябрҙәге 131-ФЗ номерлы Федераль закон (алга таба – 131-ФЗ номерлы Федераль закон) (Россия Федерациясе законнары жыйнагы, 06.10.2003, №40, 3822 ст.);

«Дәүләт һәм муниципаль хезмәтләр күрсәтүне оештыру турында» 27.07.2010 ел, №210-ФЗ Федераль закон (алга таба – 210-ФЗ номерлы Федераль закон) (Россия Федерациясе законнары жыйнагы, 02.08.2010, № 31, 4179 ст.);

Россия Федерациясе Хөкүмәтенә «Капиталь төзелеш объекттын инженер-техник тәэмин итү чөптөрлөрөнә тоташтыруның техник шартларын билгеләү һәм бирү кагыйдәләрен һәм капитал төзелеш объекттын инженер-техник тәэмин итү чөптөрлөрөнә тоташтыру кагыйдәләрен (алга таба – 83 номерлы карар) раслау турында» 2006 елның 13 февралендәге 83 номерлы карары (Россия Федерациясе законнары жыйнагы, 20.02.2006, №8, 920 ст.);

Россия Федерациясе Төзелеш һәм торак-коммуналь хужалык министрлығының «Жир кишәрлегенә шәһәр төзелеше планы формасын һәм аны тутыру тәртібен раслау турында» 2017 елның 25 апрелендәге 741/пр номерлы боерыгы (алга таба – РФ Минрегионының 741 номерлы боерыгы) (хокукый мәғлүмат рәсми интернет-порталы <http://www.pravo.gov.ru> 31.05.2017 ел);

«Татарстан Республикасында жирле үзидарә турында» 2004 елның 28 июлендәге 45-ТРЗ номерлы Татарстан Республикасы законы (алга таба-45-ТРЗ номерлы Татарстан Республикасы Законы) (Татарстан Республикасы, №155-156, 03.08.2004 ел);

Татарстан Республикасы Мамадыш муниципаль районының Мамадыш шәһәре Советының 2018 елның 20 августындагы 4-25 номерлы карары белән кабул ителгән Татарстан Республикасы Мамадыш муниципаль районының «Мамадыш шәһәре» муниципаль берәмлеге уставы нигезендә, (алга таба - Устав);

Татарстан Республикасы Мамадыш муниципаль районының Мамадыш шәһәре Советының 2006 елның 12 апрелендәге 4-6 номерлы карары белән расланган Татарстан Республикасы муниципаль районының Мамадыш шәһәре Башкарма комитеты турында нигезләмә (алга таба - Башкарма Комитет турындагы нигезләмә);

Татарстан Республикасы Мамадыш муниципаль районы Башкарма комитеты жетәкчесенә 2012 елның 14 августындагы 181 номерлы карары (алга таба – кагыйдәләр) белән расланган Татарстан Республикасы Мамадыш шәһәре муниципаль районы Башкарма комитетының эчке хезмәт тәртібе кагыйдәләре.

1.5. Әлеге регламентта түбәндәге терминнар һәм билгеләмәләр кулланыла:

дәүләт һәм муниципаль хезмәтләр күрсәтү буенча күпфункцияле үзәкнең читтән торып эш урыны – документларны кабул итү һәм бирү, мәрәжәгать итүчеләргә консультацияләр бирү тәртібе;

техник хата – муниципаль хезмәт күрсәтүче орган тарафыннан жиберелгән һәм документларга кертелгән мәғлүматларның (муниципаль хезмәт нәтижәсенә) документлардагы мәғлүматларга туры килмәвенә китергән хата (хата, ялгыш, грамматик яки арифметик хата яки шундый хата);

Әлеге Регламентта муниципаль хезмәт күрсәтү турында гариза (алга таба – гариза) дигәндә муниципаль хезмәт күрсәтү турындагы мәрәжәгать аңлашыла (2010 елның 27

июлендөге 210-ФЗ номерлы Федераль законның 2 статьясындагы 2 пункт). Гариза стандарт бланкта тутырыла (1 нче номерлы кушымта).

2. Муниципаль хезмэт күрсәтү стандарты

Муниципаль хезмэт күрсәтү стандартына булган таләпнең атамасы	Муниципаль хезмэт күрсәтү стандартына булган таләпнең атамасы	Хезмэт күрсәтүне яки таләпне билгелә торган норматив акт
2.1. Муниципаль хезмэт атамасы	Жир кишәрлегенә шәһәр төзелеше планын эзерләү һәм биру	РФ ШрК 57-3 ст.
2.2. Турыдан-туры муниципаль хезмэт күрсәтүче жирле узидарә башкарма-боеру органы исеме	Татарстан Республикасы Мамадыш муниципаль районы Мамадыш шәһәре Башкарма комитеты	
2.3. Муниципаль хезмэт күрсәтү нәтижәсенә тасвирламасы	1. Жир кишәрлегенә шәһәр төзелеше планы (2 нче кушымта). 2. Хезмэт күрсәтүдән баш тарту турында хат	РФ ШрК 57-3 ст.
2.4. Муниципаль хезмэт күрсәтү срогы, шул исләткән муниципаль хезмэт күрсәтүдә катнаша торган оешмаларга мәрәжәтәтә итү зарурлыгын исләпкә алып, муниципаль хезмэт күрсәтү срогы, Россия	Гаризаны теркәгәннен соң өгерме эш көне эчендә Әлек расланган шәһәр төзелеше планының дубликатын биру гариза кәргән көннән алып 4 көн эчендә, ләкин 10 кәлендәр көннән дә артык түгел. Муниципаль хезмэт күрсәтү вакытын туктатып тору каралмаган;	РФ ШрК 57-3 ст.6 ө.

<p>Федерациясе законнары белен каралган очракта, муниципалль хезмәт күрсәтүне туктатып тору срогы</p>	
<p>2.5. Муниципалль хезмәт күрсәтү өчен, шулай ук мөрәжәгать итүче тарафыннан тапшырылырга тиешле муниципалль хезмәт күрсәтүләр өчен кирәкле һәм мөһүбри булган хезмәт күрсәтүләр өчен законнар чыгаручы яисә башка норматив хокукий актлар нигезендә кирәкле документларның тулы исемлегә, аларны мөрәжәгать итүче тарафыннан алу ысуллары, шул исәптән аларны электрон формада тапшыру тәртібе</p>	<p>Жир кишәрлегенә шәһәр төзелеше планын алу өчен:</p> <ol style="list-style-type: none"> 1) хезмәт күрсәтү турында гариза (кушымта №1); 2) шөхесне раслаучы документлар; 3. Векил вәкалетларен раслый торган документ (гариза бирүче исеменнән вәкил эш иткәндә). <p>Дубликат алу өчен: Дубликат биру өчен гариза (3 нче кушымта).</p> <p>Гариза бирүче муниципалль хезмәттән файдалану өчен гариза бланкын, шөхси мөрәжәгать итеп, башкарма комитетта алырга мөмкин. Бланкның электрон формасы Башкарма комитетның рәсми сайтында урнаштырылган.</p> <p>Гариза һәм аның белән бергә тапшырыла торган документлар гариза бирүче тарафыннан, түбәндәге ысулларның берсен сайлап, көгәзгә тапшырылырга (жибәрелергә) мөмкин:</p> <p>шөхсән (ышаныч көгәзгә нигезендә гариза бирүче исеменнән эш йөртүче зат тарафыннан);</p> <p>почта аша жибереп.</p> <p>Гариза һәм документлар шулай ук гариза бирүче тарафыннан көчәйтелгән квалификацияле электрон имза белән имзаланган электрон документ рәвешендә гомуми файдаланудагы мәгълүмат-телекоммуникация чептәрләре аша, шул исәптән «Интернет» мәгълүмат-телекоммуникация чептәре һәм дәүләт һәм муниципалль хезмәтләрнең бердәм порталы аша да тапшырылырга (жибәрелергә) мөмкин.</p>
<p>2.6. Норматив-хокукий актлар нигезендә муниципалль хезмәт күрсәтү өчен кирәк булган, дәүләт, органнары, жирле үзәкләре, органнары һәм башка оешмалар карамагындагы, мөрәжәгать итүче тапшырырга хокуклы булган документларның тулы исемлегә, шулай ук</p>	<p>Бедомствога бөйләнеш кысаларында алына:</p> <ol style="list-style-type: none"> 4. Күчмәсез милек объектның төп характеристикалары һәм теркәлгән хокуклары турында Күчмәсез милекнең бердәм дәүләт реестрынан өзәмтә. 1. Күчмәсез милекнең бердәм дәүләт реестрынан өзәмтә (күчмәсез милек объектна теркәлгән хокуклар турында һәркемгә ачык мәгълүматлар булган) (жир кишәрлегенә хокуклар турында); 3) Россия Федерациясе халыкларының мәдәни мирас объектларының (тарихи һәм мәдәни ядкәрләрнең) Бердәм дәүләт реестрынан өзәмтә; 4) ЕГРИПтан мәгълүматлар йө ЕГРЮЛдан мәгълүматлар. <p>Гариза бирүче тапшырырга хокуклы документларны алу ысуллары һәм</p>

<p>мөрөжәгәтә итүченең аларны алу ысуллары, шул исәптән электрон формада алу ысуллары, аларны бири тертибе; әлеге документлар шулар карамагында булган Дәүләт органы, жириле үзидәрә органы яки оешма</p>	<p>тапшыру тертибе әлеге Регламентның 2.5 пунктында билгеләнгән. Гариза бирүчедән дәүләт органнары, жириле үзидәрә органнары һәм башка оешмалар карамагында булган югарыда санап кителгән документларны таләп итү тыела. Гариза бирүчә тарафыннан югарыда күрсәтелгән мәгълүматларны үз эченә алган документларны тапшырмау гариза бирүчегә хезмәт күрсәтүдән баш тарту өчен нигез булып тормый</p>
<p>2.7. Норматив хокукый актларда каралган очрактарда килештерү хезмәт күрсәтү өчен таләп ителгән һәм муниципаль хезмәт күрсәтүчә орган тарафыннан гәмәлгә ашырыла торган дәүләт хакимияте органнары (жириле үзидәрә органнары) һәм аларның структур бүлекчәләре исемлегә</p>	<p>Дәүләт хезмәттен килештерү таләп ителми</p>
<p>2.8. Муниципаль хезмәт күрсәтү өчен кирәкле документларны кабул итүгә кире калу буенча сәбәпләрнең тулы исемлегә</p>	<p>1) документларның тиеш булмаган зат тарафыннан тапшырылуы; 2) тапшырылган документларның әлеге Регламентның 2.5 пунктында күрсәтелгән документлар исемлегенә туры килмәве; 3) гаризада һәм аңа беркетелгән документларда аларның эчтәлеген тегәл аңларга мөмкинлек бирми торган килешенмәгән тәзәтүләр, жириле кимчеләкләр булу; 4) тиешле органга документлар тапшыру</p>
<p>2.9. Муниципаль хезмәт күрсәтүгә туктатып тору яки хезмәт күрсәтүдән баш тарту өчен нигезләрнең тулы исемлегә</p>	<p>Хезмәт күрсәтүгә туктатып тору өчен нигезләр каралмаган. Баш тарту өчен нигезләр: 1) федераль законнар нигезендә капитал төзелеш объекттын урнаштыру мөһим документация булмаганда рәхсәт ителми торган очракта, территорияне планлаштыру буенча расланган документациянең булмавы; 2) хокукка ия булмаган затның Г ПЗУ дубликатын бириү турында гариза белән мөрәжәгәт итү; 3) күчмәсез милекнең Бердәм дәүләт рәестрында жириле кишәрлеге турында топ белешмәләренәң булмавы. Г ПЗУ дубликатын бирүдән баш тарту өчен нигезләр:</p>

	Мөрәжәгать итүче жир кишәрлегенә ия түгел һәм тиешле рәвештә рәсмиләштерелгән вәкаләтләренә (йөкләмәләренә) ия түгел.	РФ ШрК 57-3 ст.4 ө.
2.10. Муниципаль хезмәт күрсәткән өчен алына торган дәүләт пошлинасын яки башка түләүне алу тәртібе, күләме һәм нигезләре	Муниципаль хезмәт түләүсез нигездә күрсәтелә	
2.11. Муниципаль хезмәт күрсәтү өчен кирәк һәм мәжбүри булган хезмәтләр күрсәтү өчен түләүне исәпләү методикасы турындагы мөгълүмәтны да кертел, әлеге түләүне алу тәртібе, күләме һәм нигезләре	Кирәкле һәм мәжбүри хезмәтләр күрсәтү таләп ителми <i>Элегрәк күрсәтелгән документлар монополиягә каршы федераль хезмәт һәм ТР Прокуратурасы таләпләре буенча тышареп калдырылды</i>	
2.12. Муниципаль хезмәт күрсәтү турында заңпрос биргәндә һәм мөһүдәй хезмәт күрсәтү нәтижәләрен алгандә чиратта көтүнең максималъ вакыты	Чират булганда муниципаль хезмәт алуға гариза биру – 15 минуттан да артмаска тиеш. Муниципаль хезмәт күрсәтү нәтижәсен алганда чиратта торунуң максималъ вакыты 15 минуттан артмаска тиеш	
2.13. Гариза бирүчегә муниципаль хезмәт күрсәтү турындагы заңпросын тәркәу вакыты, шул исәптән электрон рәвештә	Гариза кабул ителгән вакыттан алып бер көн эчендә. Электрон формада ял (бәйрәм) көнендә килгән мәрәжәгать, ял (бәйрәм) көненнән соң килә торган эш көнендә тәркәле	
2.14. Муниципаль хезмәт күрсәтелә торган бүлмәләргә,	Муниципаль хезмәт күрсәтү яңыгга каршы система һәм яңгың сүндеру системасы белән жиһазландырылган, документлар тутыру өчен кирәкле	

<p>мережәгатә итүчеләрне кетеп тору һәм кабул итү урынына, шул исәптән инвалидларны социаль яклау турында Россия Федерациясе законнары нигезендә күрсәтелгән объектларның инвалидлар өчен үтмлелеген тәэмин итүгә, мондый хезмәтләр күрсәтү төртибе турында визуаль, текст һәм мультимедиа мөгълуматларын урнаштыру һәм рәсмиләштерүгә карата таләпләр</p>	<p>жиһазлар, мөгълумат стендлары булган биналарда һәм бүлмәләрдә башкарыла. Инвалидларның муниципаль хезмәт күрсәтү урынына тоткарлыксыз керү мөмкинлегә тәэмин ителе (бинага уңайлы керү-чыгу һәм аның эчендә хәрәкәт итү). Муниципаль хезмәт күрсәтү төртибе турындагы визуаль, язма һәм мультимедияле мөгълумат гариза бирүчеләр өчен уңайлы урыннарда, шул исәптән инвалидларның чикле мөмкинлеген иста тотып урнаштырыла</p>
<p>2.15. Муниципаль хезмәт күрсәтүнең һәркем өчен мөмкин булуы һәм сыйфаты күрсәткечләре, шул исәптән мерәжәгатә итүченең муниципаль хезмәт күрсәтүдә вазыйфалар затлар белән хезмәттәшләне саны һәм аларның дөвәмдлеллеге, дөвлет һәм муниципаль хезмәтләр күрсәтүнең күрү функциялә үзөгәндә, дөвлет һәм муниципаль хезмәтләр күрсәтүнең күрү функциялә үзөгәндә срак эш урыннарында муниципаль хезмәт күрсәтү мөмкинлегә, муниципаль хезмәт күрсәтүнең барышы турында мөгълумат алу мөмкинлегә, шул исәптән мөгълумати</p>	<p>Муниципаль хезмәтнең һәркем файдалана алырлык булуы күрсәткечләре булып түбәндөгеләр тора: Башкарма комитет бинасының жәмәгатә транспортынан файдалану мөмкинлегә зонасында урнашуы; Белгечләрнең, шулай ук гариза бирүчеләрдән документлар кабул итә торган бүлмәләрнең житәрлек санда булуы; мөгълумат стендларында, Интернет чөллөрөндә комитетның мөгълумати ресурсларында, дөвлет һәм муниципаль хезмәтләрнең бердәм порталында муниципаль хезмәт күрсәтү ысуллары, төртибе һәм сроклары турында тулы мөгълумат булу; инвалидларга хезмәтләрдән башкалар белән бер дәрәжәдә файдалануға юрмәтләучы каршылыктарны узуда ярдем итү. Муниципаль хезмәт күрсәтүнең сыйфаты түбәндөгеләрнең булмавы белән билгеләнә: мерәжәгатә итүчеләрдән документлар кабул иткәндә һәм аларга документларны талшырганда чират булмау; муниципаль хезмәт күрсәтү срокларын бозу очрагы булмау; муниципаль хезмәт күрсәтүче муниципаль хезмәткәрләрнең гамәлләренә (гәмәл кылмауларына) шикаятьләр булмау; муниципаль хезмәт күрсәтүче муниципаль хезмәткәрләрнең мерәжәгатә итүчеләргә карата тулаш, игътибарсыз менәсәбәтәне карата шикаятьләр булмау.</p>

<p>коммуникацион технологиялар кулланып</p>	<p>Муниципаль хезмэт күрсөтү турында гариза биргендә һәм муниципаль хезмэт күрсөтү нәтижеләрен алганда муниципаль хезмэт күрсөтүче вазыйфаи затның һәм гариза бирүченең бер тапкыр аралашуы күздә тотыла. Хезмәттәшлекнең дөвәмлылыгы өлгәге регламент белән билгеләнә.</p> <p>Дәүләт һәм муниципаль хезмәтләр күрсөтүнең кулфункцияле үзөгәндә (алга таба — КФУ), КФУнең читтән торып эш урыннарында муниципаль хезмэт күрсөткәндә консультация бирүне, документлар кабул итүне һәм бирүне КФУ белгече башкара.</p> <p>Гариза бирүче муниципаль хезмэт күрсөтү барышы турындагы мәгълүматны Комитет сайтынан http://matadysh.tatarstan.ru, дәүләт һәм муниципаль хезмәтләр порталынан, кул функцияле үзөктән алырга мөмкин.</p>
<p>2.16. Муниципаль хезмәтне электрон формада күрсөтү үзәнчәлекләре</p>	<p>Муниципаль хезмэт күрсөтүне электрон формада алу тәртибе турында консультацияне Интернет-кабул итү бүлмәсе аша яисә Татарстан Республикасы дәүләт һәм муниципаль хезмәтләр Порталы аша алырга мөмкин.</p> <p>Электрон рәвештә муниципаль хезмэт күрсөтү турында гариза бирү законда каралган очракта, гариза Татарстан Республикасының дәүләт һәм муниципаль хезмәтләре порталы (http://uslugi.tatar.ru/) яисә Дәүләт һәм муниципаль хезмәтләрнең (функцияләрнең) бердәм порталы (http://www.gosuslugi.ru/) аша бирелә.</p> <p>Жир кишәрлегенә шәһәр төзәлешә планын әзәрләү өчен мәгълүмат чыганакалары булып территорияль планлаштыру һәм шәһәр төзәлешә планлаштыру документлары, шәһәр төзәлешә проектлау нормативлары, территорияне планлаштыру буенча документлар, күчәмсез милекнең Бердәм дәүләт реестрындагы белешмәләре, территорияль планлаштыру Федераль дәүләт мәгълүмат системасында, шәһәр төзәлешә эшчәнлеген тәэмин итүнең дәүләт мәгълүмат системасында булган белешмәләре, шулай ук Капиталь төзәлеш объектларын инженерлык-техник тәэмин итү чәчтәрләренә тоташтыру (технологик тоташтыру) буенча техник шартлар тора.</p>

3. Административ процедураларның составы, эзлеклелеге һәм үтәү сроклары, аларны үтәү тәртибенә карата таләпләр, шул исәптән электрон формада административ процедураларны башкару үзенчәлекләре, дәүләт һәм муниципаль хезмәтләр күрсәтүнең күпфункцияле үзәкләрендә, күпфункцияле үзәкнең читтән торып эш урыннарында административ процедураларны башкару үзенчәлекләре

3.1. Муниципаль хезмәт күрсәткәндә гамәлләр эзлеклелеге тасвирламасы

3.1.1. Муниципаль хезмәт күрсәтү түбәндәге процедураларны үз эченә ала:

1) мөрәжәгать итүчегә консультация бирү;

2) гаризаны кабул итү һәм теркәү;

3) муниципаль хезмәт күрсәтүдә катнаша торган органнарга ведомствоара соратулар формалаштыру һәм жиберү;

4) муниципаль хезмәт күрсәтүнең нәтижәсен өзерләү;

5) гариза бирүчегә муниципаль хезмәт нәтижәсен бирү.

3.1.2. Муниципаль хезмәт күрсәтү буенча гамәлләр эзлеклелеге блок-схемасы 4 нче номерлы кушымтада бирелгән.

3.2. Мөрәжәгать итүчегә консультацияләр күрсәтү

3.2.1. Мөрәжәгать итүче башкарма комитетка шәхсән, телефон һәм (яки) электрон почта аша муниципаль хезмәт күрсәтү тәртибе турында консультацияләр алу өчен мөрәжәгать итәргә хокуклы.

Башкарма комитет белгече мөрәжәгать итүчегә, шул исәптән, составы, бирелә торган документлар формасы һәм муниципаль хезмәт алу өчен башка мәсьәләләр буенча консультацияләр бирә һәм кирәк булганда гариза бланкын тутыруда ярдәм күрсәтә.

Өлеге пункттада билгеләнгән процедуралар гариза бирүченең мөрәжәгать итү кенәндә башкарыла.

Процедураларның нәтижәсе: тапшырыла торган документларның составы, формасы һәм рәхсәт алуның башка мәсьәләләре буенча бирелгән консультацияләр.

3.3. Гаризаны кабул итү һәм теркәү

3.3.1. Мөрәжәгать итүче шәхсән, ышанычлы зат яисә КФУ аша муниципаль хезмәт күрсәтү турында язмача гариза бирә һәм өлеге регламентның 2.5 пункты нигезендә Башкарма комитетка документлар тапшыра. Документлар читтәге эш урыны аша тапшырылырга мөмкин. Читтәге эш урыннары исемлегә 5 нче кушымтада китерелгән.

Электрон формада муниципаль хезмәт алу турындагы гариза Бүлеккә электрон почта яки интернет- кабул итү аша жиберелә. Электрон формада килгән гаризаны теркәү билгеләнгән тәртиптә башкарыла.

3.3.2. Гаризалар кабул итүче Башкарма комитет белгече түбәндәгеләрне башкара:

мөрәжәгать итүченең шәхесен билгеләү;

гариза бирүченең вәкаләтләрен тикшерү (ышаныч кәгазе буенча эш иткән очракта);

өлеге регламентның 2.5 пунктында каралган документларның булу-булмавын

тикшерү;

тапшырылган документларның билгеләнгән таләпләргә туры килү-килмәвен тикшерә (документларның күчermәләрен тиешенчә ясау, документларда төзәтүләр, өстәп язучулар, сызылган сүзләр һәм башка килештерелмәгән төзәтүләрнең булмавы).

Кисәтүләр булмаган очракта Башкарма комитет белгече башкара:

гаризаны кабул итү һәм махсус журналда теркәү;

гариза бирүчегә тапшырылган документларның аларны кабул итү көне, сугылган номеры, муниципаль хезмәтне күрсәтү көне һәм вакыты турында билге куелган исемлеге күчәрмәсен тапшыру;

гаризаны Башкарма комитет җитәкчесенә карау өчен җибөрү.

Документларны кабул итүдән баш тарту өчен нигезләр булган очракта, бүлек белгече, документларны кабул итү алып баручы мөрәҗәгать итүчегә гаризаны теркәү өчен киртәләр булу турында хәбәр итә һәм документларны кабул итүдән баш тарту өчен ачыкланган нигезләрнең эчтәлеген язмача аңлатып, документларны кире кайтара.

Әлеге пунктчада билгеләнә торган процедуралар түбәндәге вакыт эчендә башкарыла:

гаризаны һәм документларны 15 минут эчендә кабул итү;

гаризаны теркәү - гариза килгән вакыттан бер көн эчендә.

Процедураларның нәтижәсе: Башкарма комитет җитәкчесенә карап тикшерер өчен юнәлдерелгән яки гариза бирүчегә кире кайтарылган документлар.

3.3.3. Башкарма комитет җитәкчесе гаризаны карый, башкаручыны билгели һәм белгечкә, вәкаләтле җитәкчегә гариза җибәрә.

Әлеге пунктчада билгеләнә торган процедура гариза теркәлгәннән соң бер көн эчендә башкарыла.

Процедураның нәтижәсе: башкаручыга җибәрелгән гариза.

3.4. Муниципаль хезмәт күрсәтүдә катнашучы органнарга ведомствоара сораулар формалаштыру һәм җибөрү

3.4.1. Башкарма комитет белгече ведомствоара электрон хезмәттәшлек системасы аша электрон формада тәкъдим итү турында запросларны җибәрә:

1) күчәмсез милекнең бердәм дәүләт реестрыннан төп характеристикалар һәм күчәмсез милек объектына теркәлгән хокуклар турында өземтә;

2) территориянең кадастр планы;

3) күчәмсез милек объектына теркәлгән хокуклар турында һәркем өчен мөмкин булган мәгълүматларны үз эченә алган бердәм дәүләт күчәмсез милек реестрыннан өземтәләр);

4) Россия Федерациясе халыкларының мәдәни мирас объектларының (тарихи һәм мәдәни ядкәрләрнең) Бердәм дәүләт реестрыннан өземтәләр;

4) ЕГРИПтан мәгълүматлар яисә ЕГРЮЛдан мәгълүматлар.

Әлеге пунктчада билгеләнә торган процедуралар муниципаль хезмәт күрсәтү турында гариза килгән вакыттан алып бер эш көне эчендә гамәлгә ашырыла.

Процедураның нәтижәсе: хакимият органнарына җибәрелгән мөрәҗәгатьләр.

3.4.2. Ведомствоара электрон хезмәттәшлек системасы аша келгән запрослар нигезендә белешмәләр белән тәэмин итүчеләр соратыл алына торган документларны (мәгълүматны) тапшыра яисә муниципаль хезмәт күрсәтү өчен кирәкле документ һәм (яки) мәгълүматның булмавы турында хәбәрнамәләр җибәрә (алга таба -- баш тарту турында белдерү көзгә).

Әлеге пунктта билгеләнгән процедуралар түбәндәге срокларда гамәлгә ашырыла:

Росреестр белгечләре җибәргән документлар (белешмәләр) буенча - өч эш көненнән дә артык түгел;

калган тәэминатчылар буенча -- документ һәм мәгълүмат тапшыручы оешмага ведомствоара сорау келгән көннән алып биш көн эчендә, әгәр дә федераль законнар, Россия Федерациясе Хөкүмәтенең хокукый актлары һәм Татарстан Республикасының федераль законнар нигезендә кабул ителгән норматив-хокукый актлары белән ведомствоара сорауга җавап әзерләү һәм җибәрүен башка сроклары билгеләнмәгән булса;

Процедураларның нәтижәсе: Башкарма комитет белгеченә жиберелгән документлар (белешмәләр) яисә баш тарту турында хәбәрнамә

3.4.3. Башкарма комитет белгече инженер-техник тәэмин итү чөлтәрләрен эксплуатацияләүче оешмага капитал төзелеш объектын инженер-техник тәэмин итү чөлтәрләренә тоташтыру (технологик тоташтыру) өчен техник шартлар бирү турында запрос жиберә.

Өлеге пунктчада билгеләнә торган процедуралар муниципаль хезмәт күрсәтү турында гариза килгән вакыттан алып бер эш көне эчендә гамәлгә ашырыла.

Процедураның нәтижәсе: инженерлык-техник тәэмин итү чөлтәрләрен эксплуатацияләүне гамәлгә ашыручы оешмаларга тоташтыру өчен техник шартлар тудыру турында запрос

3.4.4. Инженерлык-техник тәэмин итү чөлтәрләрен эксплуатацияләүче оешмалар инженерлык-техник тәэминаты чөлтәрләренә тоташуның мөмкин булган нокталарында максималь йөкләнешне билгели һәм техник шартларны жирле үзидарә органына жиберә.

Өлеге пунктта билгеләнә торган процедуралар соратып алу кәргән мизгелдән 10 эш көне (ләкин 14 календарьдан да артык түгел) эчендә гамәлгә ашырыла.

Процедураның нәтижәсе: юнәлдерелгән техник шартлар.

3.5. Муниципаль хезмәт күрсәтү нәтижеләрен өзәрләү

3.5.1. Башкарма комитет белгече кәргән мәгълүматлар нигезендә:

жир кишәрлегенә шәһәр төзелеш планын өзәрләү һәм бирү яки жир кишәрлегенә шәһәр төзелеш планын өзәрләү һәм бирүдән баш тарту турында Карар кабул итә;

жир кишәрлегенә шәһәр төзелеш планын (өзәрләү турында Карар кабул ителгән очракта) яки жир кишәрлегенә шәһәр төзелеш планын бирүдән баш тарту турында хат проектын (жир кишәрлегенә шәһәр төзелеш планын өзәрләүдән баш тарту турында Карар кабул ителгән очракта) өзәрли);

жир кишәрлегенә шәһәр төзелеш планы яки жир участогының шәһәр төзелеш планын өзәрләүдән баш тарту турында хат проекты Башкарма комитет житәкчесенә (затка, аларга вәкаләтле вәкилгә) кул кую өчен.

Өлеге пункт белән билгеләнә торган процедуралар сорауларга жаваплар кәргән көннән алып дүрт эш көне эчендә гамәлгә ашырыла.

Процедураларның нәтижәсе: Башкарма комитет житәкчесенә (затка, аларга вәкаләтле вәкилгә) кул куюга юнәлдерелгән проектлар.

3.5.2. Башкарма комитет житәкчесе (аларга вәкаләтле зат) жир участогының шәһәр төзелеш планына кул кую һәм жир кишәрлегенә шәһәр төзелеш планын өзәрләүдән баш тарту турында мөһер куя яки хат имзальный һәм Бүлек белгеченә куллай.

Өлеге пункт белән билгеләнә торган Процедура проектлар раслауга кәргән көнне гамәлгә ашырыла.

Процедураның нәтижәсе: жир кишәрлегенә шәһәр төзелеш планына кул куелган яки жир кишәрлегенә шәһәр төзелеш планын өзәрләүдән баш тарту турында имзаланган хат;

3.5.3. Башкарма Комитет белгече:

жир кишәрлегенә шәһәр төзелеш планын жир кишәрлекләренә шәһәр төзелеш планнарын теркәү журналында терки;

жир участогының шәһәр төзелеш планын теркәү өчен документлар өйләнеше бүлегенә өзәрләүдән баш тарту турында хат яза (жир участогының шәһәр төзелеш планын өзәрләүдән баш тарткан очракта));

мөрәжәгать итүчегә (аның вәкиленә) гаризада күрсәтелгән элемтә ысулын кулланып, дәүләт хезмәте күрсәтү нәтижәсе турында хәбәр итә, рәсмиләштерелгән жир кишәрлегенең шәһәр төзелеше планын һәм жир кишәрлегенең шәһәр төзелеше планын өзәрләүдән баш тарту турында карар яисә хатлар бирү датасын һәм вақытын хәбәр итә.

Әлеге пункт белән билгеләнә торган процедуралар Башкарма комитет житекчесе (вәкаләтле зат) тарафыннан документларга кул куелган көнне гамәлгә ашырыла.

Процедураларның нәтижәсе: дәүләт хезмәте күрсәтү нәтижәләре турында мөрәжәгать итүчегә (аның вәкиленә) белдерү.

3.6. Гариза бирүчегә муниципаль хезмәт нәтижәсен бирү

3.6.1. Башкарма комитет белгече мөрәжәгать итүчегә кабул ителгән карар турында хәбәр итә һәм гариза бирүчегә жир кишәрлегенең шәһәр төзелеше планын рәсмиләштергән жир кишәрлеген бирә яки почта аша мотивлаштырылган баш тарту юллы.

Әлеге пунктта билгеләнгән Процедура гамәлгә ашырыла:

жир кишәрлегенең шәһәр төзелеше планын бирү - 15 минут эчендә, чират тәртибдә, гариза бирүче килгән көнне,

почта аша мотивлаштырылган баш тарту юнәлеше-әлеге Регламентның 3.5 пунктында каралган процедура тәмамланганнан соң бер көн эчендә.

Процедураларның нәтижәсе: жир кишәрлегенең шәһәр төзелеше планы яисә почта аша мотивлаштырылган кире кагу.

3.7. Дубликат бирү

3.7.1. Гариза бирүче шәхсән, ышанычлы зат яисә КФУ аша жир кишәрлегенең шәһәр төзелеше планы дубликатын бирү турында язма гариза бирә. Гариза читтән торып эш урыны аша тапшырылырга мөмкин. Читтәгә эш урыннары исемлегә 5 нче кушымтада китерелгән.

Дубликатны электрон рәвештә бирү турында гариза Башкарма комитетка электрон почта яки Интернет-кабул итү аша жиберелә. Электрон формада килгән гаризаны теркәү билгеләнгән тәртиптә башкарыла.

3.7.2. Башкарма комитет белгече, документларны кабул итү өчен җаваплы, дубликат бирү турында гариза кабул итә, теркәлгән документлар белән гаризаны терки һәм аны Башкарма комитет житекчесенә тапшыра.

Әлеге пунктта билгеләнә торган процедура гариза теркәлгәннән соң бер көн эчендә башкарыла.

Процедураның нәтижәсе: кабул ителгән һәм теркәлгән гариза Башкарма комитет белгеченә карауға жиберелгән.

3.7.3. Башкарма комитет белгече гаризаны карый һәм карау нәтижәләре буенча шәһәр төзелеше планының дубликатын бирү яки бирүдән баш тарту турында Карар кабул итә:

жир кишәрлегенең шәһәр төзелеше планы дубликатын яки баш тарту турында хат проектын өзәрли

документларны район башкарма комитеты житекчесенә юллы.

Әлеге пункт белән билгеләнә торган Процедура бүлеккә гариза келгән көннен алып бер көн эчендә гамәлгә ашырыла.

Процедураның нәтижәсе: кул кую өчен Башкарма комитет җитәкчесенә җибәрелгән документ проекты.

3.7.4. Башкарма комитет җитәкчесе дубликатны яки баш тарту турында хатны имзальный һәм Башкарма комитет белгеченә җибәрә.

Әлеге пункт белән билгеләнә торган Процедура имзага документлар кәргән көнне гамәлгә ашырыла.

Процедураның нәтижәсе: имзаланган дубликат яки баш тарту турында хат.

3.7.5. Башкарма комитет белгече мөрәҗәгать итүчегә кабул ителгән карар турында хәбәр итә һәм гариза бирүчегә җир кишәрлегенә шәһәр төзелеше планының дубликатын бирә яки почта аша мотивлаштырылган баш тарту юллай.

Әлеге пунктта билгеләнгән Процедура гамәлгә ашырыла:

җир кишәрлегенә шәһәр төзелеше планы дубликатын бирү - 15 минут эчендә, чират тәртибдә, гариза бирүче килгән көнне;

почта аша мотивлаштырылган баш тарту юнәлеше-процедура тәмамланганнан соң бер көн эчендә 3.7.4 пунктында каралган.

3.8. КФУ аша муниципаль хезмәт күрсәтү

3.8.1. Гариза бирүче муниципаль хезмәт алу өчен күпфункцияле үзәккә, күпфункцияле үзәкнең читтән торып эш урынына мөрәҗәгать итәргә хокуклы.

3.8.2. КФУ аша муниципаль хезмәт күрсәтү билгеләнгән тәртиптә расланган КФУ эше регламенты нигезендә гамәлгә ашырыла.

3.7.3. КФУдән муниципаль хезмәт алу өчен документлар алганда процедуралар әлеге Регламентның 3.3 - 3.5 пунктлары нигезендә гамәлгә ашырыла. Муниципаль хезмәт күрсәтү нәтижәсе күпфункцияле үзәккә җибәрелә.

3.9. Техник хаталарны төзәтү.

3.9.1. Муниципаль хезмәт нәтижәсе булган документта техник хата ачыкланган очракта, мөрәҗәгать итүче башкарма комитетка тапшыра:

техник хатаны төзәтү турында гариза (кушымта № 6);

гариза бирүчегә муниципаль хезмәт күрсәтү нәтижәсе буларак бирелгән техник хаталы документ;

техник хаталар булуны раслый торган юридик көчкә ия документлар;

Муниципаль хезмәт нәтижәсе булган документта күрсәтелгән белешмәләрдә техник хатаны төзәтү турында гариза гариза бирүче (аның вәкиле) шәхсән яки почта аша (шул исәптән электрон почта аша) яки дәүләт һәм муниципаль хезмәтләрнең бердәм порталы яки дәүләт һәм муниципаль хезмәтләр күрсәтү күпфункцияле үзәгә аша бирелә.

3.9.2. Башкарма комитет белгече, документларны кабул итү өчен җаваплы, техник хатаны төзәтү турында гариза кабул итә, кушымтада бирелгән документлар белән гаризаны терки һәм аларны Башкарма комитет җитәкчесенә тапшыра.

Әлеге пунктта билгеләнә торган процедура гариза теркәлгәннән соң бер көн эчендә гамәлгә ашырыла.

Процедураның нәтижәсе: кабул ителгән һәм теркәлгән гариза Башкарма комитет белгеченә карауга җибәрелгән.

3.9.3. Башкарма комитет белгече документларны карый һәм хезмәт нәтижәсе булган документка тәзәтмәләр кертү максатларында әлеге Регламентның 3.5 пунктында каралган процедураларны гамәлгә ашыра, тәзәтелгән документны мәрәжәгать итүчедән (вәкаләтле вәкилгә) техник хата булган документның оригиналын тартып алу белән шәхсән имзасы белән бирә яки мәрәжәгать итүчегә почта аша (электрон почта аша) документ алу мөмкинлегенә турында хат жиберә.

Әлеге пунктта билгеләнә торган процедура техник хата ачыклангач яки теләсе кайсы мәнфәгатьле заттан жиберелгән хата турында гариза алынганнан соң өч көн эчендә гамәлгә ашырыла.

Процедураның нәтижәсе: мәрәжәгать итүчегә бирелгән (жиберелгән) документ.

4. Муниципаль хезмәтләр күрсәтүне контрольдә тоту тәртибе һәм формалары

4.1. Муниципаль хезмәт күрсәтүнең тулылыгын һәм сыйфатын контрольдә тоту гариза бирүчеләрнең хокукларын бозу очракларын ачыклау һәм бетерүен, муниципаль хезмәт күрсәтү процедураларының үтәлешен тикшерүне, жириле үзидарә органы вазифаи затларының гамәлләренә (гамәл кылмауларына) карарлар әзерләүне үз эченә ала.

Административ процедураларның үтәлешен контрольдә тоту формаларына түбәндәгеләр керә:

1) муниципаль хезмәт күрсәтү буенча документ проектларын тикшерү һәм килештерү. Тикшерү нәтижәсе булып проектларны имзалау тора:

2) билгеләнгән тәртиптә алып барыла торган эш башкаруны тикшерү;

3) муниципаль хезмәт күрсәтү процедураларының үтәлешенә билгеләнгән тәртиптә контроль тикшерүләр үздыру.

Контроль тикшерүләр план буенча (жириле үзидарә органы эшчәнлегенең ярты еллык яки еллык планнары нигезендә башкарыла) һәм планнан тыш булырга мөмкин. Тикшерүләр үздырганда муниципаль хезмәт күрсәтүгә (комплекслы тикшерүләр) бәйлә барлык мәсьәләләр дә яисә мәрәжәгать итүченең конкрет мәрәжәгәте буенча карала ала.

Муниципаль хезмәт күрсәткәндә гамәлләр кылуга контроль һәм карарлар кабул итү максатларында Башкарма комитет җитәкчесенә муниципаль хезмәт күрсәтү нәтижәләре турында белешмәләр тапшырыла.

4.2. Муниципаль хезмәт күрсәтү буенча административ процедуралар тарафыннан билгеләнгән гамәлләр эзлеклелегенә үтәлешен агымдагы контроль Башкарма комитет җитәкчесе урынбасары, муниципаль хезмәт күрсәтү буенча эшчән бештыру өчен җаваплы, шулай ук Башкарма комитет белгече тарафыннан башкарыла.

4.3. Агымдагы контрольне гамәлгә ашыручы вазифаи затлар исемлегенә жириле үзидарә органының структур бүлекчеләре турындагы нигезләмәләр һәм вазифаи регламентлар белән билгеләнә.

Үткәрелгән тикшерүләр нәтижәләре буенча мәрәжәгать итүчеләрнең хокукларын бозу очраклары ачыклан очракта, гаепле затлар Россия Федерациясе законнары нигезендә җаваплылыкка тартыла.

4.4. Жириле үзидарә органы җитәкчесе мәрәжәгать итүчеләрнең мәрәжәгатьләрен вакытында карап тикшермәгән өчен җаваплы була.

Җитәкче(җитәкчесе урынбасары) гариза бирүчеләрнең мәрәжәгатьләрен вакытында карап тикшермәгән, әлеге Регламентның III бүлегендә күрсәтелгән

административ гамәлләрне вакытында һәм (яки) тиешенчә үтәмәгән өчен җаваплылык тотар.

Муниципаль хезмәт күрсәтү барышында кабул ителә торган (гамәлгә ашырыла торган) карарлар һәм гамәлләр (гамәл кылмау) өчен вазыйфаи затлар һәм башка муниципаль хезмәткәрләр законда билгеләнгән тәртиптә җаваплы була.

4.5. Муниципаль хезмәт күрсәтүне гражданның, аларның берләшмәләре һәм оешмалары тарафыннан контрольдә тоту Муниципаль хезмәт күрсәткәндә Башкарма комитет эшчәнлегенең ачыклыгы, муниципаль хезмәт күрсәтү тәртибе һәм мөрәҗәгатләрне (шикаятьләрне) судка кадәр карау мөмкинлеге турында тулы, актуаль һәм дәрәҗә мөһлүмәт алганда гамәлгә ашырыла.

5. Дәүләт хезмәт күрсәтүче органнарның, шулай ук аларның вазыйфаи затларының, муниципаль хезмәткәрләрнең, күпфункцияле үзәкнең, күпфункцияле үзәк хезмәткәренәң, шулай ук "Дәүләт һәм муниципаль хезмәт күрсәтүне оештыру турында" 27.07.2010 ел, №210-ФЗ Федераль законның 16 статьясы 1.1 өлешендә каралган оешмаларның карарларына һәм гамәлләрен (гамәл кылмауларына) гариза бирүченәң судка кадәр (судтан тыш) шикаятьбелдерү тәртибе

Гариза бирүче шикаять белән шул исәптән түбәндәге очрақларда да мөрәҗәгат итә ала:

1) "Дәүләт һәм муниципаль хезмәт күрсәтүне оештыру турында" 2010 елның 27 июлендәге 210-ФЗ номерлы Федераль законның 15.1 статьясында күрсәтелгән таләпне, дәүләт яисә муниципаль хезмәт күрсәтү турындагы запросны теркәү срогын бозу.;

2) дәүләт яисә муниципаль хезмәт күрсәтү срогын бозу. Күрсәтелгән очракта күпфункцияле үзәкнең, күпфункцияле үзәк хезмәткәренәң карарларына һәм гамәлләренә (гамәл кылмавына) судка кадәр (судтан тыш) шикаять бирү "Дәүләт һәм муниципаль хезмәт күрсәтүне оештыру турында" 2010 елның 27 июлендәге 210-ФЗ номерлы Федераль законның 16 статьясындагы 1.3 өлешендә билгеләнгән тәртиптә тиешле дәүләт һәм муниципаль хезмәт күрсәтү функциясе йөкләнгән күпфункцияле үзәккә, аның карарларына һәм гамәлләренә (гамәл кылмавына) шикаять бирү мөмкин.;

3) гариза бирүчедән муниципаль хезмәт күрсәтү турындагы Россия Федерациясенең норматив хокукий актлары, Татарстан Республикасының норматив хокукий актлары, муниципаль хокукий актлар белән каралмаган документларны таләп итү;

4) Россия Федерациясенең норматив хокукий актларында, Татарстан Республикасының норматив хокукий актларында, дәүләт хезмәт күрсәтү өчен муниципаль хокукий актларда күрсәтелгән документларны кабул итүдән баш тарту;

5) федераль законнарда һәм алар нигезендә кабул ителгән Россия Федерациясенең башка норматив хокукий актларында, Россия Федерациясенең субъектларының законнары һәм башка норматив хокукий актларында, муниципаль хокукий актларда баш тарту нигезләре каралмаган булса, дәүләт яисә муниципаль хезмәт күрсәтүдән баш тарту. Күрсәтелгән очракта күпфункцияле үзәкнең, күпфункцияле үзәк хезмәткәренәң карарларына һәм гамәлләренә (гамәл кылмавына) судка кадәр (судтан тыш) шикаять бирү "Дәүләт һәм муниципаль хезмәт күрсәтүне оештыру турында" 2010 елның 27 июлендәге 210-ФЗ номерлы Федераль законның 16 статьясындагы 1.3 өлешендә билгеләнгән тәртиптә тиешле дәүләт һәм муниципаль хезмәт күрсәтү функциясе йөкләнгән күпфункцияле үзәккә, аның карарларына һәм гамәлләренә (гамәл кылмавына) шикаять бирү мөмкин.;

6) муниципаль хезмэт күрсәтү вакытында гариза бирүчедән Россия Федерациясенең норматив хокукий актлары, Татарстан Республикасының норматив хокукий актлары, муниципаль хокукий актлар белән каралмаган түләү таләп итү;

7) муниципаль хезмэт күрсәтүче органның, муниципаль хезмэт күрсәтүче органның вазыйфаи затының, күпфункцияле үзәкнең, күпфункцияле үзәк хезмәткәренең, 210-ФЗ номерлы Федераль законның 16 статьясы 1.1 бүлегендә күздә тотылган оешмаларның, яки аларның хезмәткәрләренең дәүләт яки муниципаль хезмэт күрсәтү нәтижәсендә документларда алар жибәргән хәрәф хаталарын һәм хаталарны төзәтүдән баш тарту, яисә андый төзәтмәләренең билгеләнгән срогын бозган очракта. Күрсәтелгән очракта гариза бирүче тарафыннан күпфункцияле үзәкнең, күпфункцияле үзәк хезмәткәренең карарларына һәм гамәлләренә (гамәл кылмауларына) судка кадәр (судтан тыш) шикаять белдерү карарларына һәм гамәлләренә (гамәл кылмауларына) шикаять белдерелгән күпфункцияле үзәккә 210-ФЗ номерлы Федераль законның 16 статьясы 1.3 бүлегендә билгеләнгән тәртиптә тиешле муниципаль хезмэт күрсәтү тулы күләмдә һәм тәртиптә булган очракта гына мөмкин;

8) дәүләт һәм муниципаль хезмэт күрсәтү нәтижәләре буенча документлар бирү вакытын яки тәртибен бозу;

9) федераль законнарда һәм алар нигезендә кабул ителгән Россия Федерациясенең башка норматив хокукий актларында, Россия Федерациясе субъектларының законнары һәм башка норматив хокукий актларында, муниципаль хокукий актларда туктатып тору нигезләре каралмаган булса, дәүләт яисә муниципаль хезмэт күрсәтүне туктатып тору. Күрсәтелгән очракта күпфункцияле үзәкнең, күпфункцияле үзәк хезмәткәренең карарларына һәм гамәлләренә (гамәл кылмавына) судка кадәр (судтан тыш) шикаять бирү "Дәүләт һәм муниципаль хезмәтләр күрсәтүне оештыру турында" 2010 елның 27 июлендәге 210-ФЗ номерлы Федераль законның 16 статьясындагы 1.3 өлешендә билгеләнгән тәртиптә тиешле дәүләт һәм муниципаль хезмәтләр күрсәтү функциясе йөкләнгән күпфункцияле үзәккә, аның карарларына һәм гамәлләренә (гамәл кылмавына) шикаять бирү мөмкин.";

10) мөрәжәгать итүченең дәүләт яисә муниципаль хезмэт күрсәткәндә, дәүләт яисә муниципаль хезмэт күрсәтү өчен кирәкле документларны кабул итүдән баш тартканда яисә дәүләт яки муниципаль хезмэт күрсәтүдән баш тартканда, "дәүләт һәм муниципаль хезмәтләр күрсәтүне оештыру турында" 2010 елның 27 июлендәге 210-ФЗ номерлы Федераль законның 7 статьясындагы 1 өлешенең 4 пункттында каралган очрактардан тыш, аларның булмавы һәм (яисә) дәрәжәгә күрсәтелмәгән документлар яисә мәгълүмат таләбе. Күрсәтелгән очракта күпфункцияле үзәкнең карарларына һәм гамәлләренә (гамәл кылмавына) мөрәжәгать итүче тарафыннан судтан тыш) шикаять бирү күпфункцияле үзәк хезмәткәренең карарларына һәм гамәлләренә (гамәл кылмавына) шикаять белдерүе "дәүләт һәм муниципаль хезмәтләр күрсәтүне оештыру турында" 2010 елның 27 июлендәге 210-ФЗ номерлы Федераль законның 16 статьясындагы 1.3 өлешендә билгеләнгән тәртиптә тиешле дәүләт һәм муниципаль хезмәтләрне күрсәтү функциясе йөкләнгән булса мөмкин.

5.1. Шикаять язмача кәгазьдә, электрон формада дәүләт хезмәтен күрсәтүче органга, яисә муниципаль хезмэт күрсәтүче органга, күпфункцияле үзәккә яисә дәүләт хакимиятенең (жирле үзидарә органы) тиешле органына (алга таба-күпфункцияле үзәкне гамәлгә куючы), шулай ук "Дәүләт һәм муниципаль хезмәтләр күрсәтүне оештыру турында" 2010 елның 27 июлендәге 210 - ФЗ номерлы Федераль законның 16 статьясындагы 1.1 өлешендә каралган оешмаларга тапшырыла. Дәүләт хезмәте күрсәтүче орган житәкчесе яисә муниципаль хезмэт күрсәтүче орган житәкчесенең карарларына һәм гамәлләренә (гамәл кылмавына) шикаятьләр югарыдагы органга бирелә (булган очракта) яисә ул булмаган очракта турыдан-туры дәүләт хезмәте

күрсөтүчө органның яисә муниципаль хезмәт күрсөтүчө органның житәкчесе тарафыннан карала. Күпфункцияле үзәк хезмәткәренәң карарларына һәм гамәлләренә (гамәл кылмавына) шикаятләр әлеге күпфункцияле үзәк житәкчесенә бирелә. Күпфункцияле үзәкнең карарларына һәм гамәлләренә (гамәл кылмавына) шикаятләр күпфункцияле үзәкне гамәлгә куючыга яисә Россия Федерациясе субъектының норматив хокукый акты белән вәкаләтле вазыйфаи затка бирелә. "Дәүләт һәм муниципаль хезмәтләр күрсөтүне оештыру турында" 2010 елның 27 июлендәге 210-ФЗ номерлы Федераль законның 16 статьясындагы 1.1 өлешендә каралган оешмалар хезмәткәрләренәң карарларына һәм гамәлләренә (гамәл кылмауларына) шикаятләр әлеге оешмалар житәкчеләренә тапшырыла.

5.2. Дәүләт хезмәтен күрсөтүчө органның, муниципаль хезмәт күрсөтүчө органның, дәүләт хезмәтен күрсөтүчө органның вазыйфаи затының, яисә муниципаль хезмәт күрсөтүчө органның, дәүләт яки муниципаль хезмәт күрсөтүчө орган житәкчесенәң, яисә муниципаль хезмәт күрсөтүчө орган житәкчесенәң, яисә почта аша, күпфункцияле үзәк аша, дәүләт хезмәтен күрсөтүчө органның, муниципаль хезмәт күрсөтүчө органның, дәүләт һәм муниципаль хезмәт күрсөтүчө органның, дәүләт һәм муниципаль хезмәтләрнең бердәм порталының, дәүләт һәм муниципаль хезмәтләрнең региональ порталының карарларына һәм гамәлләренә (гамәл кылмауларына) шикаят почта аша, күпфункцияле үзәк аша, "Интернет" мәғлүмат-телекоммуникация челтөрәннән, кабул ителергә тиеш. Күпфункцияле үзәкнең карарларына һәм гамәлләренә (гамәл кылмавына) шикаят, "Интернет" мәғлүмат-телекоммуникация челтөрәннән, күпфункцияле үзәкнең рәсми сайтынан, дәүләт һәм муниципаль хезмәтләрнең бердәм порталынан яисә дәүләт һәм муниципаль хезмәтләр күрсөтүнең төбәк порталынан файдаланып, почта аша жиберелә ала, шулай ук мәрәжәгать итүченәң шәхси кабул итүе вақытында кабул ителергә мөмкин. "Дәүләт һәм муниципаль хезмәтләр күрсөтүне оештыру турында" 2010 елның 27 июлендәге 210-ФЗ номерлы Федераль законның 16 статьясындагы 1.1 өлешендә каралган оешмаларның карарларына һәм гамәлләренә (гамәл кылмауларына) шикаят почта аша, "Интернет" мәғлүмат-телекоммуникация челтөрән, әлеге оешмаларның рәсми сайтларын, дәүләт һәм муниципаль хезмәтләрнең бердәм порталын яисә дәүләт һәм муниципаль хезмәт күрсөтүләрнең региональ порталын кулланып жиберелергә мөмкин, шулай ук мәрәжәгать итүченәң шәхси кабул итүе вақытында кабул ителергә мөмкин.

5.3. «Дәүләт һәм муниципаль хезмәтләр күрсөтүне оештыру турында» 2010 елның 27 июлендәге 210-ФЗ номерлы Федераль законның 16 статьясындагы 1.1 өлешендә каралган федераль башкарма хакимиятнең органнары, дәүләт корпорацияләре һәм аларның вазыйфаи затлары, федераль дәүләт хезмәткәрләре, Россия Федерациясенәң бюджеттан тыш дәүләт фондларының вазыйфаи затлары, оешмаларның карарларына һәм гамәлләренә (гамәл кылмауларына) шикаят бирү һәм карау тәртибе, шулай ук күпфункцияле үзәк карарларына һәм гамәлләренә (гамәл кылмауларына) шикаят бирү һәм карау тәртибе Россия Федерациясе Хөкүмәте тарафыннан билгеләнә.

5.4. Россия Федерациясе субъектлары дәүләт хакимияте органнарының һәм аларның вазыйфаи затларының, Россия Федерациясе субъектлары дәүләт хакимияте органнарының дәүләт граждан хезмәткәрләренәң, жирле үзидарә органнарының һәм аларның вазыйфаи затларының, муниципаль хезмәткәрләренәң карарларына һәм гамәлләренә (гамәл кылмауларына) шикаятләрне бирү һәм карау үзенчәлекләре, шулай ук күпфункцияле үзәкнең, күпфункцияле үзәк хезмәткәрләренәң карарларына һәм гамәлләренә (гамәл кылмауларына) карата Россия Федерациясе субъектларының норматив хокукый актлары һәм муниципаль хокукый актлар белән билгеләнә.

5.5. Шикаятытэ түбэндөгелэр булырга тиеш:

1) дэүлэт хезмөтөн күрсөтүчө орган, муниципаль хезмөт күрсөтүчө орган, дэүлэт хезмөтөн күрсөтүчө органның вазыйфаи заты яисэ муниципаль хезмөт күрсөтүчө орган, йө дэүлэт яки муниципаль хезмөт күрсөтүчө орган, аның житөкчесе һәм (яки) хезмөткөре, оешма исеме, аларның житөкчеләре һәм (яки) хезмөткөрлөрөнөң, карарларына һәм гамәллөрөнө (гамәл кылмауларына) шикаяты белдерелә торган карарлар һәм (яки) аларның эш-гамәлләре турында "2010 елның 27 июлендөгө 210-ФЗ номерлы Федераль законның 16 статьясындагы 1.1 өлөшөндө каралган ;

2) мөрәжәгать итүченөң фамилиясе, исеме, атасының исеме (соңгысы - булган очракта), яшәү урыны турында белешмәләр йө мөрәжәгать итүченөң - физик затның исеме, урнашу урыны турында белешмәләр, шулай ук элементә телефоны номеры (номеры), электрон почта адресы (адресы) һәм мөрәжәгать итүчөгә жавап бирелергә тиешле почта адресы (булган очракта) ;

3) дэүлэт хезмөтө күрсөтүчө органның, муниципаль хезмөт күрсөтүчө органның яисэ муниципаль хезмөт күрсөтүчө органның вазыйфаи затының, йө дэүлэт яисэ муниципаль хезмөткөрнөң, күпфункцияле үзәкнөң, күпфункцияле үзәкнөң, күп функцияле үзәкнөң хезмөткөрөнөң, оешмаларның, дэүлэт хезмөтө күрсөтүчө органның, муниципаль хезмөт күрсөтүчө органның, яисэ муниципаль хезмөт күрсөтүчө органның вазыйфаи затының, 2010 елның 27 июлендөгө 210-ФЗ номерлы Федераль законда каралган, аларның хезмөткөрлөрөнөң шикаяты белдерелә торган карарлары һәм гамәлләре турында белешмәләр;

4) мөрәжәгать итүчө дэүлэт хезмөтөн күрсөтүчө органның, дэүлэт хезмөтөн күрсөтүчө органның яисэ муниципаль хезмөт күрсөтүчө органның вазыйфаи затының яисэ муниципаль хезмөт күрсөтүчө органның, дэүлэт яки муниципаль хезмөткөрнөң, күпфункцияле үзәкнөң, күпфункцияле үзәк хезмөткөрөнөң, оешмаларның, "дэүлэт һәм муниципаль хезмөтләр күрсөтүне оештыру турында" 2010 елның 27 июлендөгө 210-ФЗ номерлы Федераль законның 16 статьясындагы 1.1 өлөшөндө каралган карары һәм гамәлләре (гамәл кылмаулары) белән килешмөгән дәлилләре. Мөрәжәгать итүчө гариза бирүченөң дәлиллөрөн раслаучы документлар (булган очракта) яки аларның күчөрмөлөрө тапшырылырга мөмкин.

5.6. Дэүлэт хезмөтө күрсөтүчө органга, күпфункцияле үзәк, күпфункцияле үзәкне гамәлгә куючы органга, "Дэүлэт һәм муниципаль хезмөтләр күрсөтүне оештыру турында" 2010 елның 27 июлендөгө 210-ФЗ номерлы Федераль законның 16 статьясындагы 1.1 өлөшөндө каралган оешмада яисэ югарыдагы органга (аның булганда) кергән шикаяты, дэүлэт хезмөтөн күрсөтүчө органга, күп функцияле үзәкне гамәлгә куючы органга, муниципаль хезмөт күрсөтүчө органга, күп функцияле үзәккө, 2010 елның 27 июлендөгө 210-ФЗ номерлы Федераль законның 16 статьясындагы 1.1 өлөшөндө каралган оешмаларга, дэүлэт - "Дэүлэт һәм муниципаль хезмөтләр күрсөтүне оештыру турында" гы ФЗда, мөрәжәгать итүчөдөн документлар кабул итүдө яки жибәрелгән хаталарны һәм хаталарны төзөтүдө, яисэ мондый төзөтмөлөрнөң билгеләнгән срогы бозылган очракта-аны теркөгәннән соң биш эш көне эчөндө.

5.7. Шикаятыне карап тикшерү нәтижәләре буенча түбөндөгө карарларның берсе кабул ителә:

1) шикаяты, шул исәптән, кабул ителгән карарны юкка чыгару, дэүлэт яисэ

муниципаль хезмэт күрсөтү нәтижәсендә бирелгән документларда жиберелгән хаталарны һәм хаталарны төзөтү, мөрәжәгать итүчегә Россия Федерациясенәң норматив хокукий актларында, Россия Федерациясе субъектларының норматив хокукий актларында, муниципаль хокукий актларында, муниципаль хокукий актларда алынмаган акчаларны кире кайтару рәвешендә дә канәгатьләнделерлә;

2) шикаятьне канәгатьләнделерүдән баш тарта.

Карар кабул ителгән көннән дә соңга калмыйча язмача һәм мөрәжәгать итүче теләге буенча электрон формада шикаятьне карау нәтижәләре турында дәлилләнгән җавап жиберелә.

Шикаятьне канәгатьләнделерелергә тиешле дип тану очрагында мөрәжәгать итүчегә дәүләт хезмәтен күрсөтүче орган, муниципаль хезмэт күрсөтүче орган, күпфункцияле үзәк яки оешма тарафыннан дәүләт яки муниципаль хезмэт күрсәткәндә ачыкланган житешсезлекләрне кичекмәстән бетерү максатларында башкарыла торган гамәлләр турында мәгълүмат бирелә, шулай ук китерелгән уңайсызлыklar өчен гафу үтенеләр һәм дәүләт яисә муниципаль хезмэт күрсөтү максатларында мөрәжәгать итүчегә кирәкле гамәлләр турында мәгълүмат күрсәтелә.

Шикаять канәгатьләнделерелергә тиеш түгел дип танылган очракта гариза бирүчегә җавапта кабул ителгән карарның сәбәпләре турында дәлилләнгән аңлатмалар, шулай ук кабул ителгән карарга шикаять бирү тәртибе турында мәгълүмат бирелә.

Шикаятьне карау барышында яки нәтижәләре буенча административ хокук бозу составы яки җинаять билгеләре билгеләнгән очракта, вазыйфаи зат, шикаятьләрне карау буенча вәкаләтләр бирелгән хезмәткәр булган материалларны прокуратура органнарына жибереләр.

В

(жирле үзидарә органы исеме)

муниципаль берәмлек башлыгы)

___ (алга таба-гариза бирүче).

(юридик затлар өчен-тулы исем, оештыру-хокукый форма, дәүләт теркәве турында белешмәләр; физик затлар өчен - фамилиясе, исеме, атасының исеме, паспорт мәгълүматлары)

Гариза

жир кишәрлегенә шәһәр төзелеш планын бирү турында

Мөрәжәгать итүченең адресы (аңа): _____
(урнашкан урын юр. физик затны теркәү урыны)

Мөрәжәгать итүченең Телефон (факс) _____

Гариза бирүче турында башка мәгълүмат _____

(юр. зат: ОКПО, ОКО, ОКАТО, тәрәзәләр, ИНН, реестр номеры)

РФ Хөкүмәте тарафыннан расланган форма нигезендә, максатлар өчен жир кишәрлегенә шәһәр төзелеш планын бирүгезне сорыйм

1. Жир участогы турында мәгълүмат:

1.1. Жир кишәрлеге түбәндәге адреслы юнәлешләргә ия: _____

(урам, йорт яки башка адреслы ориентирлар, район)

1.2. Жир кишәрлегенән файдалану һәм чикләү: _____

1.3. Жир кишәрлеге кулланыла торган хокук төре _____

(милек, аренда, даими (сроксыз) файдалану һ. б.)

1.4. Гариза бирүче хокукын раслаучы документ реквизитлары
жир кишәрлеге куллана _____

(исеме, номеры, бирү датасы, бирелгән орган)

1.5. Жир кишәрлегенә майданы _____ кв. м

1.6. Кадастр номеры _____

Бирелгән белешмәләрнең һәм документларның дәрәжәгә өчен гариза бирүче җавап бирә.

Гаризага түбәндәге сканерланган документлар теркәлә:

- 1) шәхесне раслаучы документлар;
- 2) вәкилнең вәкаләтләрен раслый торган документ (әгәр гариза бирүче исемненән вәкил эш итә икән);
- 3) жир кишәрлегенә шәһәр төзелеш планын эшләү һәм бирү турындагы мәсьәләне карау өчен кирәкле документлар

Мөрәжәгать итүче: _____

(Ф. и. о., юридик зат вәкиле вазыйфасы; Ф. и. физик зат вазифасы) (имза)

Территорияне планлаштыру проекты һәм (яки) территорияне межалау проекты реквизитлары, әгәр жир участогы территорияне планлаштыру проекты һәм (яки) территорияне межалау проекты расланган территория чикләрендә урнашкан булса

(жир кишәрлеге территорияне планлаштыру проекты һәм (яки) территорияне межалау проекты расланган территория чикләрендә урнашкан очракта күрсәтелә)

Шәһәр төзелеше планы әзерләнде

_____ (вәкаләтле зат вазыйфасы, орган исеме)

М.У. _____ / _____ /
(булган очракта) (имза) имзаны расшифровкалау

Бирү датасы _____

(ДД.ММ. ГГ.)

1. Жир кишәрлегенә шәһәр төзелеше планының сызымы(һәм)

Жир кишәрлегенә шәһәр төзелеше планының сызымы(һәм) топографик нигездә эшләнгән
Бе
р: _____ үтәлгән _____
(топографик нигез әзерләгән оешманың датасы, атамасы)

Жир кишәрлегенә шәһәр төзелеше планының сызымы(һәм) эшләнгән

_____ (оешманың датасы, атамасы)

2. Шәһәр төзелеше регламенты гамәлгә кертелмәгән яки аның өчен шәһәр төзелеше регламенты билгеләнмәгән жир кишәрлегендә капитал төзелеш объектын билгеләнешенә, параметрларына һәм урнаштыруга карата таләпләр _____ турында _____ мәгълүмат

2.1. Россия Федерациясе субъекты дәүләт хакимияте органы, жирле үзидарә органы актының, шәһәр төзелеше регламентын үз эченә алган шәһәр төзелеше регламентын яисә федераль дәүләт хакимияте органы, Россия Федерациясе субъекты дәүләт хакимияте органы, жирле үзидарә органы, федераль законнар нигезендә билгеләнгән башка оешма реквизитлары, шәһәр төзелеше регламенты кагылмый торган яисә аның өчен шәһәр төзелеше регламенты билгеләнми торган жир кишәрлегеннән файдалану тәртибен билгели торган башка _____ оешма _____ реквизитлары

2.2. Жир кишәрлегеннән рөхсәт ителгән файдалану төрләре турында мәгълүмат
жир кишәрлегеннән рөхсәт ителгән файдалануның төп төрләре:

жир участогыннан шартлы рәвештә рөхсәт ителгән файдалану төрләре:

жир участогыннан рөхсәт ителгән файдалануның өстәмә төрләре:

2.3. Жир кишәрлегенә чик (минимал һәм (яки) максимал) күләмнәре һәм жир кишәрлеге урнашкан территориаль зона өчен шәһәр төзелеше Регламентында билгеләнгән капитал төзелеш объектын үзгәртеп коруның, рөхсәт ителгән төзелеш объектынның чик параметрлары:

Жир кишәрлекләренә чик (минимал һәм (яки) максимал) күләме, шул исәптән аларның майданы	Биналар, - корылмалар, корылмалар төзү рөхсәт ителгән	Биналарның, төзелешләренә һәм корылмаларны	Жир кишәрлеге чикләрендә - төзелешнең максимал	Федераль яки региональ - әһәмияттәге тарихи жирлек	Башка күрсәткечләр
---	---	--	--	--	--------------------

			урыннарны билгеләү максатларында жир кишәрлеге чикләреннән минималь чигү	иң чик биеклеге һәм (яки) этажларның иң чик биеклеге	проценты жир кишәрлегенә бөтен майданына төзелергә мөмкин булган жир кишәрлегенә суммар майданының чагыштырмасы буларак билгеләнә.	территориясе чикләрендә урнашкан капитал төзелеш объектларының архитектур чигелешләренә карата таләпләр	
1	2	3	4	5	6	7	8
Озынлыгы, м	Киндлеге, м	Майданы, м ² яки га					

2.4. Шәһәр төзелеш регламенты гамәлгә кертелмәгән яки аның өчен шәһәр төзелеш регламенты билгеләнмәгән жир кишәрлегендә капитал төзелеш объектынның билгеләнешенә, параметрларына һәм урнаштыруга карата таләпләр:

Жир кишәрлеген шәһәр төзелеш регламенты гамәлгә кертелмәгән яисә аның өчен шәһәр төзелеш регламенты билгеләнмәгән жир кишәрлеге төрәнә кергү сәбәпләре	Жир кишәрлеген куллануы жайга салучы акт реквизитлары	Жир кишәрлегеннән файдалануга карата таләпләр	Капитал төзелеш объектын параметрларына таләпләр			Капитал төзелеш объектын - урнаштыруга карата таләпләр	
			Биналарның корылмаларның һәм корылмаларның иң чик биеклеге һәм (яки) иң чик биеклеге	Жир кишәрлеге чикләрендә төзелешнең - максималь проценты жир кишәрлегенә бөтен майданына төзелергә мөмкин булган жир кишәрлегенә суммар майданының чагыштырмасы буларак билгеләнә.	Капитал төзелеш объектын параметрларына башка таләпләр	Биналар, - корылмалар, корылмалар төзү рөхсәт ителгән урыннарны билгеләү максатларын да жир кишәрлеге чикләреннән минималь чигү	Капитал төзелеш объектын урнаштыруга карата башка таләпләр
1	2	3	4	5	6	7	8

3. Капитал төзелеш объектынның һәм мәдәни мирас объектын турында мәгълүмат

3.1. Капитал төзелеш объектын

но
ме
рл
ы

(шәһәр төзелеш планының сызымы(ам) буенча)

(капитал төзелеш объектынның билгеләнеше, катлылык, биеклеге, гомуми майданы, төзелеш майданы)

инвентаризация яки кадастр номеры

3.2. Россия Федерациясе халыкларының мәдәни мирас объектын (тарихи һәм мәдәни ядкәрләр) бердәм дәүләт реестрына кертелгән объектын

но
ме
рл
ы

_____,
(пәһәр төзелеше планының
сызымы (нары) буенча)

_____,
(мәдәни мирас объектының билгеләнеше, гомуми мәйданы, төзелеш мәйданы)

(ачыкланган мәдәни мирас объектын реестрга кергү турында Карар кабул иткән дәүләт хакимияте органы исеме, әлеге карар
реквизитлары)

реестрдагы теркәү номеры _____

_____ (дата)

4. Территориянең коммуналь, транспорт, социаль инфраструктура объектлары белән тәэмин ителешенен минималь рөхсәт ителгән дәрәжәсенә исәп-хисап күрсәткечләре һәм жир участогы территориянең комплекслы һәм тотрыклы үсеше буенча эшчәнлекне гамәлгә ашыру күздә тотылган территория чикләрендә урнашкан очракта, халык өчен әлеге объектларның территорияль үтемлелеге максималь рөхсәт ителгән дәрәжәсенә исәп-хисап күрсәткечләре турында мәгълүмат:

Территориянең тәэмин ителешенә минималь рөхсәт ителгән дәрәжәсенә исәп-хисап күрсәткечләре турында мәгълүмат								
Коммуналь инфраструктура объектлары			Транспорт инфраструктурасы объектлары			Социаль инфраструктура объектлары		
Объектның исеме	Үлчәү берәмлеге	Исәп-хисап күрсәткече	Объектның исеме	Үлчәү берәмлеге	Исәп-хисап күрсәткече	Объектның исеме	Үлчәү берәмлеге	Исәп-хисап күрсәткече
1	2	3	4	5	6	7	8	9

Территорияль яктан мөмкин булган максималь рөхсәт ителгән дәрәжәнең исәп-хисап күрсәткечләре турында мәгълүмат								
Объектның исеме	Үлчәү берәмлеге	Исәп-хисап күрсәткече	Объектның исеме	Үлчәү берәмлеге	Исәп-хисап күрсәткече	Объектның исеме	Үлчәү берәмлеге	Исәп-хисап күрсәткече
1	2	3	4	5	6	7	8	9

5. Жир кишәрлегенән файдалану цикләре турында мәгълүмат, шул исәптән жир участогы тулысынча яисә өлешчә территорияләрдән файдалануның махсус шартлары булган зоналар чикләрендә урнашкан очракта да

6. Территорияләргә аерым куллану шартлары булган зоналар чикләре турында мәгълүмат, әгәр жир участогы тулысынча яисә өлешчә шундый зоналар чикләрендә урнашкан булса:

Территориядән файдалануның аерым шартлары булган зонаның исеме, аңа карата мондый зона билгеләнгән объектны күрсәтеп	Күчмәс милекнең Бердәм дәүләт реестрын алып бару өчен файдаланыла торган координаталар системасында характерлы нокталарның координаталары исемлеге		
	Характерлы ноктаның билгеләмәсе (номеры)	h	Y
1	2	3	4

7. Ачык сервитутларның эш итү зоналары чикләре турында мәгълүмат

Характерлы ноктаның билгеләмәсе (номеры)	Күчсүз милекнең Бердәм дәүләт реестрын алып бару өчен файдаланыла торган координаталар системасында характерлы нокталарның координаталары исемлеге	
	X	Y

8. Чикләрендә жир кишәрлеге урнашкан планлаштыру структурасы элементның номеры һәм (яки) атамасы

9. Капиталь төзелеш объектларын инженерлык-техник тәмин итү чөптәренә тоташтыруның (технологик тоташтыру) техник шартлары турында мәгълүмат

10. Территорияне төзекләндерү таләпләрен билгели торган Россия Федерациясе субъекты норматив хокукый актлары, муниципаль хокукый актлар реквизитлары

11. Кызыл линияләр турында мәгълүмат:

Характерлы ноктаның билгеләмәсе (номеры)	Күчсүз милекнең Бердәм дәүләт реестрын алып бару өчен файдаланыла торган координаталар системасында характерлы нокталарның координаталары исемлеге	
	X	Y

В

(жирле үзидарә органы исеме

муниципаль берәмлек башлыгы)

(алга таба-гариза бирүче).

(юридик затлар өчен-тулы исем, оештыру-хокукый форма, дәүләт теркәве турында белешмәләр; физик затлар өчен - фамилиясе, исеме, атасының исеме, паспорт мәгълүматлары)

Гариза

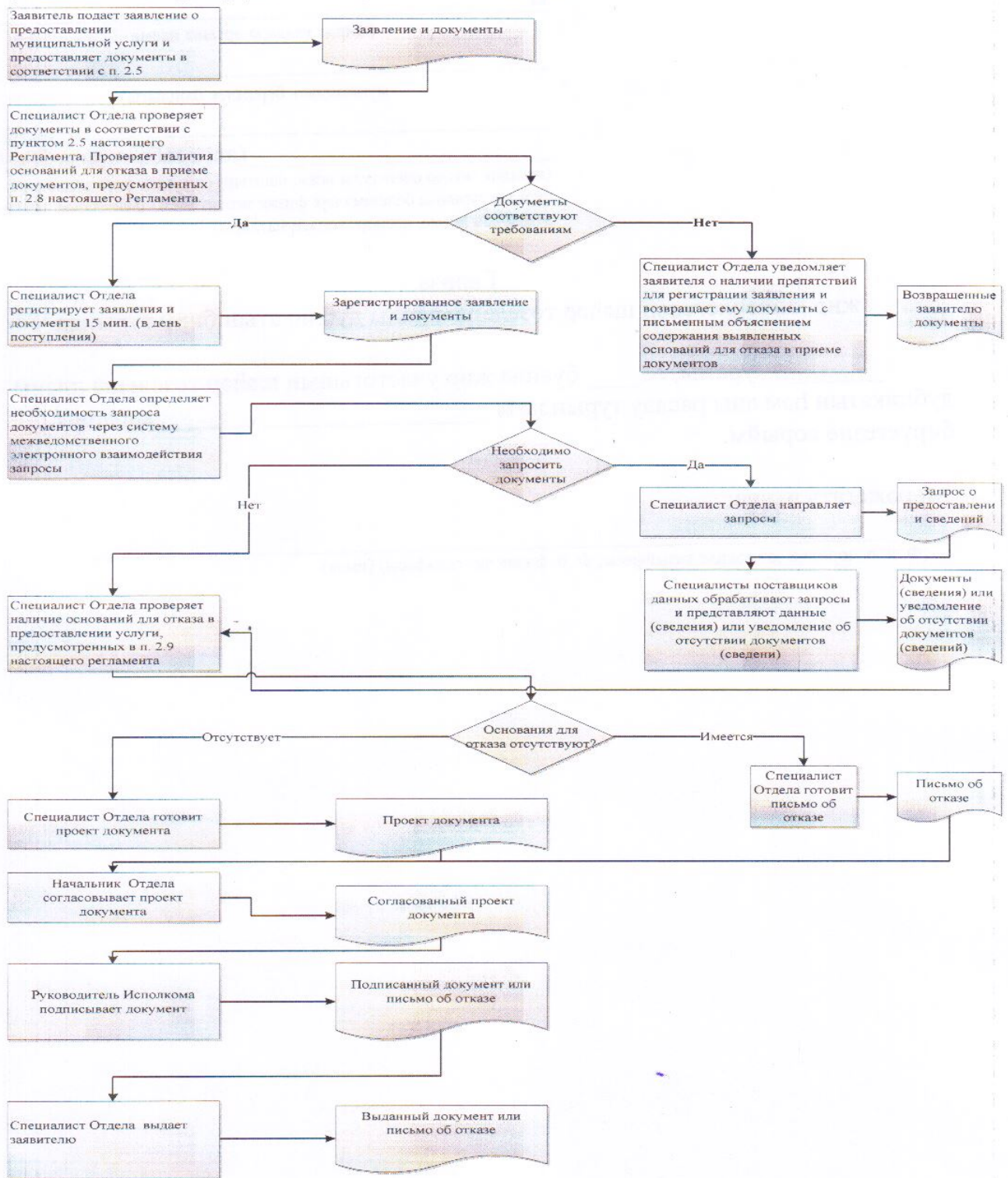
жир кишәрлегенең шәһәр төзелеше планы дубликатын бирү турында

_____ урамы, № _____ буенча жир участогының шәһәр төзелеше планы дубликатын һәм аны раслау турындагы _____, _____ карарны бирүгезне сорыйм.

Мөрәжәгать итүче:

(Ф. и. о., юридик зат вәкиле вазыйфасы; Ф. и. физик зат вазифасы) (имза)

Муниципаль хезмэт күрсәтү буенча гамәлләр эзлеклелеге блок-схемасы



Читтән торып эш урыннары исемлеге һәм документларны кабул итү графигы

№ т/б	Читтән торып эш урынның урнашу урыны	Хезмәт күрсәтелүче торак пунктлар	Кабул итү графигы кәгазь
1	Татарстан Республикасы, Мамадыш муниципаль районы, Мамадыш шәһәре, Ленин ур., 1/22.	Татарстан Республикасы Мамадыш муниципаль районы	Дүшәмбе: 08: 00-17: 00 Сишәмбе: 08: 00-19: 00 Чәршәмбе: 08: 00-17: 00 Пәнжешәмбе: 08: 00-19: 00 Жомга: 08: 00-17: 00 Шимбә: 08: 00-13: 00 Якшәмбе: Ябык

Татарстан Республикасы Мамадыш
муниципаль районы Мамадыш
шәһәре Башкарма комитеты
житәкчесенә

Гариза
техник хаталарны төзәтү турында

Муниципаль хезмәт күрсәтүдә жибәрелгән хата турында хәбәр итәм

хезмәт күрсәткәндә жибәрелгән хата турында хәбәр итәм

Язылган: _____

Дөрес мәгълүмат: _____

Жибәрелгән техник хатаны төзәтүгезне һәм муниципаль хезмәт күрсәтү нәтижәсе булган документка тиешле үзгәрешләр кертүгезне сорыйм.

Түбәндәге документларны беркетәм:

- 1.
- 2.
- 3.

Техник хатаны төзәтү турындагы гаризаны кире кагу турында карар кабул ителгән очракта, әлеге карарны түбәндәге ысул белән жибәрүгезне сорыйм:

электрон документны E-mail адресына жибәрү юлы белән: _____;

кәгазьдәге расланган күчermә рәвешендә түбәндәге адрес буенча почта аша жибәрү юлы белән _____:

Муниципаль хезмәт күрсәтү максатыннан, алар нигезендә муниципаль хезмәт күрсәтә торган орган тарафыннан карарлар кабул ителүне исәпкә алып, шул исәптән автоматлаштырылган тәртиптә, шәхси мәгълүматларны эшкәртүгә (жыю, системага салу, туплау, саклау, тәгаенләү (яңарту, үзгәртү), файдалану, тарату (шул исәптән тапшыру), шәхессезләндерү, ябу, шәхси мәгълүматларны юк итү, шулай ук муниципаль хезмәт күрсәтү кысаларында шәхси мәгълүматларны эшкәртү өчен кирәкле булган башка гамәлләр) үземнең ризалыгымны, шулай ук минем тарафтан вәкаләт бирелгән затның

ризальгын расльйм.

Түбэндәгеләр белән расльйм: Минем шәхесемә һәм мин вәкиле булып торган затның шәхесенә кагылышлы гаризага кертелгән, шулай ук мин түбәндә керткән мәгълүматларның дәрәслеген расльйм. Гаризага беркетелгән документлар (документларның күчермәләре) Россия Федерациясе законнары белән билгеләнгән таләпләргә туры килә, гариза биргән вакытта бу документлар гамәлдә һәм андагы мәгълүматлар дәрәс.

Миңа күрсәтелгән муниципаль хезмәтнең сыйфатын бәяләү буенча телефон аша сораштыруда катнашырга ризальгымны бирәм: _____.

_____ (_____)
(дата) (имза) (фамилиясе, исеме, атасының исеме)
хаталарны төзәтү (хатаны) турында гариза үрнәге

кушымта
(белешмә
буларак)

**Муниципаль хезмәт күрсәтү өчен җаваплы һәм аның үтәлешен
контрольдә тотучы вазифаи затларның реквизитлары**

Мамадыш муниципаль районы Мамадыш шәһәре Башкарма комитеты

Вазыйфа	Телефон	Электрон адрес
Башкарма комитет җитәкчесе	3-31-55	Gorod.Mam@tatar.ru
1 категорияле белгеч	3-17-51	Gorod.Mam@tatar.ru

Мамадыш муниципаль районы Мамадыш шәһәре Советы

Вазыйфа	Телефон	Электрон адрес
ТР Мамадыш муниципаль районы Мамадыш шәһәре башлыгы	3-15-90	sovet.mam@tatar.ru