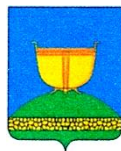


**ТАТАРСТАН РЕСПУБЛИКАСЫ
БИЕКТАУ
МУНИЦИПАЛЬ РАЙОНЫ
МЭМДЭЛ АВЫЛ
ЖИРЛЕГЕ СОВЕТЫ**



**СОВЕТ МЕМДЕЛЬСКОГО
СЕЛЬСКОГО ПОСЕЛЕНИЯ
ВЫСОКОГОРСКОГО
МУНИЦИПАЛЬНОГО РАЙОНА
РЕСПУБЛИКИ ТАТАРСТАН**

422728, Татарстан Республикасы, Биектау районы,
Мәмдэл авылы, Кооператив ур, 30

422728, Республика Татарстан, Высокогорский район
с. Мемдель, ул. Кооперативная, 30

Тел./факс: +7(84365) 60-2-37, e-mail: Memdel.Vsg@tatar.ru

**КАРАР
23 январь 2020 ел**

**ПОСТАНОВЛЕНИЕ
№ 1**

**Татарстан Республикасы Биектау муниципаль районы Мәмдэл авыл жирлеге
территориясендә транспорт инфраструктурасын комплекслы үстерү
программасын раслау турында**

«Россия Федерациясендә жирле үзидарә оештыруның гомуми принциплары турында "2003 елның 6 октябрэндәге 131-ФЗ номерлы Федераль законы, Россия Федерациясе Хөкүмәтенә 25.12.2015 елдагы 1440 номерлы Авыл жирлекләренә, шәһәр округларының транспорт инфраструктурасы системаларын комплекслы үстерү программаларына таләпләрне раслау» карары нигезендә, Мәмдэл авыл жирлеге Уставы нигезендә, Татарстан Республикасы Биектау муниципаль районы Мәмдэл авыл жирлеге башкарма комитеты, **КАРАР ИТТЕ:**

1. Кушымта итеп бирелгән “Мәмдэл авыл жирлеге территориясендә транспорт инфраструктурасын комплекслы үстерү программа”сын расларга.
2. Әлеге карарны Татарстан Республикасының хокукый мәгълүмат порталындагы рәсми сайтында: <http://pravo.tatarstan.ru> һәм Биектау муниципаль районының Интернет челтәрендәге рәсми сайтында <http://vysokaya-gora.tatarstan.ru> веб-адресы буенча урнаштырып халыкка житкерергә.
3. Әлеге карар рәсми рәвештә басылып чыкканнан соң (халыкка житкерелгәннән соң) үз көченә керә.
4. Әлеге карарның үтәлешен контрольдә тотуны үз өстемдә калдырам.

Мәмдэл авыл жирлеге
башкарма комитеты житәкчесе

Ф.Г. Сафиуллин

ТАТАРСТАН РЕСПУБЛИКАСЫ БИЕКТАУ МУНИЦИПАЛЬ РАЙОНЫ МӘМДӘЛ АВЫЛ ҖИРЛЕГЕ ТЕРРИТОРИЯСЕНДӘ ТРАНСПОРТ ИНФРАСТРУКТУРАСЫН КОМПЛЕКСЛЫ ҮСТЕРҮ ПРОГРАММАСЫ

ЭЧТӘЛЕК

ТАТАРСТАН РЕСПУБЛИКАСЫ БИЕКТАУ МУНИЦИПАЛЬ РАЙОНЫ МӘМДӘЛ АВЫЛ ҖИРЛЕГЕ ТЕРРИТОРИЯСЕНДӘ ТРАНСПОРТ ИНФРАСТРУКТУРАСЫН КОМПЛЕКСЛЫ ҮСТЕРҮ ПРОГРАММАСЫ ПАСПОРТЫ

I БҮЛЕК. "Мәмдәл АЖ" транспорт инфраструктурасының хәзерге торышы характеристикасы"

1.1. Татарстан Республикасының Россия Федерациясенең пространство оешмасы структурасында торышын анализлау, Татарстан Республикасының пространство оешмасы структурасында Биектау муниципаль районының торышын анализлау, Мәмдәл авыл җирлегенең Татарстан Республикасының пространство оешмасы структурасында торышын анализлау

1.1.1 Россия Федерациясе пространство оешмасы структурасында Татарстан Республикасы торышын анализлау

1.1.2 Татарстан Республикасы пространство оешмасы структурасында Биектау муниципаль районының торышын анализлау

1.1.3 Татарстан Республикасы Биектау муниципаль районы Биектау авыл җирлегенең Татарстан Республикасы пространство оешмасы структурасында торышын анализлау

1.2 Биектау районы Мәмдәл авыл җирлегенең социаль-икътисади характеристикасы, авыл җирлеге территориясендә шәһәр төзелеше эшчәнлеге характеристикасы, транспорт өлкәсендәге эшчәнлекне дә кертеп, транспорт сорадын бәяләү

1.3 транспорт төрләре буенча транспорт инфраструктурасы эшчәнлеге характеристикасы һәм эш күрсәткечләре

1.4 Мәмдәл авыл җирлегенең юл челтәренең характеристикасы, юл хәрәкәте параметрлары, тизлек, тыгызлык, транспорт чаралары агымының составы һәм интенсивлыгы)

1.5 транспорт чаралары паркы составын һәм автомобильләр дәрәжәсен анализлау, парковкалар һәм парковка урыннары белән тәмин итү)

1.6 гомуми файдаланудагы транспорт чаралары эшенең характеристикасы, пассажирлар агымын анализлауны да кертеп

1.7 җәяүлеләр һәм велосипедта йөрү шартларының характеристикасы

1.8 йөк транспорт чаралары хәрәкәте характеристикасы, коммуналь һәм юл хезмәтләре транспорт чараларының эшен бәяләү, транспорт чаралары өчен инфраструктура торышы

1.9 юл хәрәкәте иминлеге дәрәжәсен анализлау

1.10 транспорт инфраструктурасының әйләнә-тирә мохиткә, халыкның куркынычсызлыгына һәм сәламәтлегенә тискәре йогынты дәрәжәсен бәяләү

1.11 Татарстан Республикасы Биектау районы Мәмдәл авыл жирлегенә транспорт инфраструктурасын үстерү һәм урнаштыру шартлары һәм перспективалары характеристикасы

1.12 Мәмдәл авыл жирлегенә транспорт инфраструктурасын үстерү һәм функцияләү өчен кирәкле норматив-хокукый базаны бәяләү

1.13 транспорт инфраструктурасын финанслауны бәяләү.

II БҮЛЕК. "Мәмдәл АЖ" территориясендә транспорт саравын фаразлау, халыкның йөреше һәм йөк ташу күләмен үзгәртү"

2.1 Социаль-икътисадый үсеш фаразы

2.2 Биектау районының транспорт инфраструктурасы үсеше фаразы

2.3 урам-юл челтәрен үстерү фаразы

2.4 автомобильләштерү дәрәжәсен, юл үсеше параметрларын, парковка пространствосына ихтыяжны фаразлау

2.5 юл хәрәкәте иминлеге күрсәткечләрен фаразлау

2.6 транспорт инфраструктурасының әйләнә-тирә мохиткә һәм халыкның сәламәтлегенә тискәре йогынтысын фаразлау

III БҮЛЕК. Транспорт инфраструктурасын үстерүнең принципаль вариантлары һәм аларны транспорт инфраструктурасын үстерүнең максатчан күрсәткечләре(индикаторлары) буенча зур бәяләү, алга таба тормышка ашыруга тәкъдим ителә торган вариантны сайлап алу

3.1 Программаны тормышка ашыру чорында транспорт инфраструктурасының хәзерге торышын яки транспорт инфраструктурасының торышын характерлый торган күрсәткечләр

3.2 транспорт инфраструктурасы үсешенәң принципаль вариантларын эреләндерү һәм тормышка ашыруга тәкъдим ителә торган вариантны сайлау

IV БҮЛЕК. Транспорт инфраструктурасы объектларын проектлау, төзү, реконструкцияләү буенча чараларны (инвестицион проектларны) финанслау күләмнәрен һәм чыганаclarын бәяләү

4.1 транспорт төрләре буенча транспорт инфраструктурасын үстерү

4.2 гомуми файдаланудагы автомобиль пассажир транспортын үстерү, транспорт-күчеп утыру төеннәрен булдыру буенча чаралар

4.3 жиңел автомобиль транспорты өчен инфраструктураны үстерү, бердәм парковка пространствосын үстерүне дә кертеп

4.4 жәяүлеләр һәм велосипед хәрәкәте инфраструктурасын үстерү

4.5 йөк транспорты, транспорт чаралары, коммуналь һәм юл хезмәтләре өчен инфраструктура үсеше

4.6 Татарстан Республикасы Биектау муниципаль районы Мәмдәл авыл жирлегенең юллар челтәрен үстерү

V БҮЛЕК. Транспорт инфраструктурасы объектларын проектлау, төзү, реконструкцияләү буенча чараларны (инвестицион проектларны) финанслау күләмнәрен һәм чыганақларын бәяләү

VI БҮЛЕК. Транспорт инфраструктурасын үстерү вариантын гамәлгә ашыруга тәкъдим ителә торган транспорт инфраструктурасы объектларын проектлау, төзү, реконструкцияләү буенча чараларның (инвестицион проектларның) нәтижәләлеген бәяләү

VII БҮЛЕК. Институцион үзгәрешләр, транспорт инфраструктурасы объектларын проектлау, төзү, реконструкцияләү өлкәсендә эшчәнлекне хокукый һәм мәгълүмати тәмин итүне камилләштерү буенча тәкъдимнәр.

**ТАТАРСТАН РЕСПУБЛИКАСЫ БИЕКТАУ МУНИЦИПАЛЬ РАЙОНЫ МӘМДӘЛ
АВЫЛ ЖИРЛЕГЕНЕҢ ТРАНСПОРТ ИНФРАСТРУКТУРАСЫН КОМПЛЕКСЛЫ
ҮСТЕРҮ ПРОГРАММАСЫНЫҢ ПАСПОРТЫ**

| | |
|--------------------------------|--|
| Программа исеме | 2019-2028 елларга Татарстан Республикасы Биектау муниципаль районы Мәмдәл авыл жирлеге территориясендә транспорт инфраструктурасын комплекслы үстерү программасы |
| Программа эшләү өчен нигезләмә | <ul style="list-style-type: none"> - "Россия Федерациясе Шәһәр төзелеше кодексын гамәлгә кертү турында" 29.12.2004 елдагы 191-ФЗ номерлы Федераль законы"; - "Россия Федерациясендә жирле үзидарә оештыруның гомуми принциплары турында" 2003 елның 6 октябрэндәге 131-ФЗ номерлы Федераль законы"; - "Транспорт куркынычсызлыгы турында" 09.02.2007 елдагы 16-ФЗ номерлы Федераль законы"; - Россия Федерациясе Хөкүмәтенең "жирлекләрнең, шәһәр округларының транспорт инфраструктурасын комплекслы үстерү программаларына карата таләпләрне раслау турында" 2015 елның 25 декабрэндәге 1440 номерлы карары"; - "Жирлекләрнең, шәһәр округларының транспорт инфраструктурасын комплекслы үстерү программаларына карата таләпләрне раслау турында" 25.12.2015 ел, № 1440 РФ Хөкүмәте карары. |
| Программага заказ бирүче | Татарстан Республикасы Биектау муниципаль районы Мәмдәл авыл жирлеге башкарма комитеты, Биектау районы, Мәмдәл авылы, Кооператив урам, 30 |
| Программаны Эшләүче | Татарстан Республикасы Биектау муниципаль районы Мәмдәл авыл жирлеге башкарма комитеты, Биектау районы, Мәмдәл авылы, Кооператив урам, 30 |
| Программаның максатлары | Мәмдәл авыл жирлегенең заманча һәм нәтижәле транспорт инфраструктурасын үстерү, хәрәкәт иминлеге дәрәжәсен күтәрү, муниципаль берәмлек халкы өчен транспорт комплексы хезмәтләренең һәркем өчен мөмкин булуын һәм сыйфатын арттыру |
| Программаның бурычлары | 1) жирлек территориясендә халыкка, шулай ук юридик |

| | |
|---|---|
| | <p>затларга һәм шәхси эшмәкәрләргә транспорт хезмәте күрсәтүнең куркынычсызлыгы, сыйфаты һәм нәтижәлелеге;</p> <p>2) жирлекнең шәһәр төзелеше проектлаштыру нормативларына туры китереп халык һәм икътисадый эшчәнлек субъектлары өчен транспорт инфраструктурасы объектларының үтемлелеге;</p> <p>3) жирлек территориясендә пассажирлар һәм йөк ташуда - икътисадый эшчәнлек субъектларының халык ихтыяжлары нигезендә транспорт инфраструктурасын үстерү;</p> <p>4) жирлек территориясендә шәһәр төзелеше эшчәнлегенә белән балансланган транспорт инфраструктурасын үстерү;</p> <p>5) транспорт белән идарә итү өчен шартлар;</p> <p>6) хужалык эшчәнлегенә икътисадый нәтижәләренә карата юл хәрәкәтендә катнашучыларның тормыш куркынычсызлыгын һәм сәламәтлеген тәмин итү өчен өстенлекле шартлар тудыру;</p> <p>7) башка транспорт чараларына карата гомуми файдаланудагы транспорт чаралары хәрәкәтенә өстенлекле шартларын булдыру;</p> <p>8) халыкның жәяүлеләр һәм велосипедта йөрүе өчен шартлар;</p> <p>9) гамәлдәге эшчәнлек нәтижәлелеге транспорт инфраструктурасы.</p> |
| <p>Программаның максатчан күрсәткечләре (индикаторлары)</p> | <ul style="list-style-type: none"> - жирле эһәмияттәге гомуми файдаланудагы каты өслекле юллар озынлыгы (км); - ГОСТ һәм СНИП таләпләренә туры килә торган тротуарлар озынлыгы; - авыл жирлегенә норматив таләпләргә туры килә торган юл челтәре озынлыгының транспорт-эксплуатация торышына туры килә торган өлеше(%); - теркәлгән юл-транспорт һәлакәтләре саны; - яңа жиһазландырылган машина-уриннар саны. |
| <p>Транспорт инфраструктурасы объектларын (чаралар төркемнәрен, ярдәмче программаларны, инвестицион проектларны) проектлау, төзү,</p> | <p>Өлеге программада тасвирланган транспорт чараларыннан, жәяүлеләрдән файдаланучыларның унайлылыгын һәм куркынычсызлыгын арттыруга һәм жирлекнең социаль-икътисади хәлен яхшыртуга юнәлдерелгән чаралар</p> |

| | | | | | |
|--|---|--------------|---|------|---------|
| реконструкцияләү буенча планлаштырылган чараларны (инвестицион проектларны) эреләндереп тасвирлау) | | | | | |
| Программаны тормышка ашыру вакыты һәм этаплары | Программа 2018 елдан башлап 10 ел дәвамында 2 этапта гамәлгә ашырыла: I этап: 2019 елдан 2023 елга кадәр. II этап: 2024 елдан 2028 елга кадәр. | | | | |
| Программаның төп чаралары | 1. Жирлекнең транспорт инфраструктурасы торышын яхшыртуга юнәлдерелгән эшләр башкару. 2. Юл хәрәкәте иминлеген арттыруга юнәлдерелгән эшләр башкару. 3. Транспорт инфраструктурасы объектларын реконструкцияләү буенча чаралар. 4. Транспорт инфраструктурасы объектларын төзү буенча чаралар. | | | | |
| Программаны финанслау күләмнәре һәм чыганаclarы | Сроклары, периодлары | | Программаны тормышка ашыру өчен кирәкле финанслау, мең сум. | | |
| | 2019 ел | | 215 | | |
| | 2020 ел | | 315 | | |
| | 2021 ел | | 375 | | |
| | 2022 ел | | 375 | | |
| | 2023 ел | | 400 | | |
| | 2024-2028 еллар | | 1500 | | |
| | Финанслау чыганаclarы, мең сум. | | | | |
| | Период | Жирле бюджет | Региональ бюджет | ВБС | Барлыгы |
| | 2019-2023 еллар | 450 | 1250 | 1250 | 2950 |
| 2024-2028 еллар | 450 | 1250 | 1250 | 2950 | |

| | | | | | |
|--|---------|-----|------|------|------|
| | Барлыгы | 900 | 2500 | 2500 | 5900 |
|--|---------|-----|------|------|------|

I БҮЛЕК. Биектау муниципаль районы Мәмдәл авыл жирлеге транспорт инфраструктурасының хәзерге торышы характеристикасы

1.1 Россия Федерациясенең пространство оешмасы структурасында Татарстан Республикасының торышын анализлау, Татарстан Республикасының пространство оешмасы структурасында Биектау муниципаль районының торышын анализлау, Мәмдәл авыл жирлегенең Татарстан Республикасының пространство оешмасы структурасында торышын анализлау.

1.1.1 Россия Федерациясе пространство оешмасы структурасында Татарстан Республикасы хәлен анализлау.

Татарстан Республикасы Россия Федерациясе субъекты булып тора һәм Идел буе федераль округы составына керә, шулай ук Идел буе икътисадый районының бер өлеше булып тора. Республиканың административ һәм мәдәни үзәге-Казан шәһәре. Татарстан Көнчыгыш-Европа тигезлегенең көнчыгышында, ике зур елга - Идел һәм Кама кушылган урында урнашкан, Казан Мәскәүдән 797 км көнчыгышка таба урнашкан. Татарстан Республикасы 1920 елда барлыкка килә. Мәйданы 6783,7 мең га тәшкил итә, территориянең максималь озынлыгы - 290 км төньяктан көньякка һәм 460 км көнбатыштан көнчыгышка таба. Чит ил дәүләтләре белән чикләр юк. Көнъякта Татарстан Республикасы Самара, Ульяновск һәм Оренбург өлкәләре, төньякта - Киров өлкәсе һәм Удмуртия Республикасы белән, төньяк-көнбатышта - Марий-эл Республикасы, көнчыгышта - Башкортстан Республикасы, көнбатышта - Чуваш Республикасы белән чиктәш.

Республика территориясендә 43 муниципаль район, 2 шәһәр округы, 39 шәһәр һәм 872 авыл жирлеге урнашкан.

Татарстан территориясе елга үзәннәре күп булган биек баскычлы тигезлектән гыйбарәт. Идел һәм Кама тигезлегенең киң үзәннәре өч өлешкә бүленгән: Идел алды, Кама алды һәм Кама аръягы. Идел алды алды 276 метр биеклектәге Идел буе калкулыгының төньяк-көнчыгыш өлешен били. Көнчыгыш Камага төньяктан Можга һәм Сарапул калкулыкларының Көнъяк өлешләре керә, ул Иж елгасы үзәне белән бүленгән. Татарстанда иң югары (381 м га кадәр) - Көнчыгыш Кама аръягындагы Бөгелмә калкулыгы. Иң түбән рельеф (нигездә 200 м га кадәр) Көнбатыш Кама Аръягы өчен хас. Республика территориясенең 17 % тирәсе урман белән капланган, алар күбесенчә яфраклы токым агачларыннан (имән, юкә, каен, усак) торган, ылыслы токымнар нарат һәм чыршыдан тора. Татарстан территориясендә умыртка сөягенең 433 төре, шулай ук умырткасыз хайваннарның берничә мең төре яши.

Татарстан территориясе урта киңлекләрнең уртача континенталь климат төре белән характерлана, жылы жәй һәм уртача-салкын кыш. Иң жылы ай - июль, 18-20 °С территориясе буенча уртача айлык һава температурасы 18-20 °С, иң салкыны -13 °С булган гыйнвар. Территория буенча явым-төшем чагыштырмача тигез бүленә, аларның еллык суммасы 460 – 540 мм тәшкил итә.

Туфраклар күп төрлелек белән аерылып тора - төньякта һәм көнбатышта соры урман һәм көлсу туфраклардан алып республиканың көньягында төрле кара туфрак төрләренә кадәр.

Татарстан территориясендә Идел-Кама дәүләт табигый биосфера тыюлыгы һәм "Түбән Кама" милли паркы урнашкан.

Татарстан-Россиянең икътисадый яктан иң алга киткән төбәкләренең берсе. Республика Россия Федерациясенең эре индустриаль районы үзәгендә, илнең көнчыгышын, көнбатышын, төньягын һәм көньягын тоташтыручы мөһим магистральләр киселешендә урнашкан.

Татарстан Республикасының бай табигый ресурслары, куәтле һәм диверсификацияләнгән сәнәгать, югары интеллектуаль потенциалга һәм квалификацияле эшче көчкә ия.

Татарстан Республикасы төп макроикътисадый күрсәткечләр буенча гадәттәгечә Россия Федерациясе лидер-төбәкләре арасына керә.

Татарстанның тулай төбәк продукты структурасында сәнәгать өлеше - 43,2 %, төзелеш - 9,0 %, транспорт һәм элемент - 6,5 %, авыл хужалыгы-7,5% тәшкил итә.

Республиканың сәнәгать юнәлешен нефть, газ, химия комплексы (нефть чыгару, синтетик каучук, шиннар, полиэтилен һәм нефть эшкәртү продуктарының киң спектрын житештерү), конкурентлыкка сәләтле продукция (авыр йөк автомобильләре, вертолетлар, самолетлар һәм авиадвигательләр, компрессорлар һәм нефть - газ чыгару жиһазлары, елга һәм диңгез суднолары, коммерция һәм жиңел автомобильләр) житештерүче эре машина төзелеше предприятиеләре билгели, шулай ук электр һәм радио приборлар төзелеше үсеш алган.

2018 ел нәтижеләре буенча Татарстанның сәнәгать житештерүе индексы 102% ка житте. Республиканың сәнәгать житештерүе күләме 2 трлн 818 млрд сум тәшкил итте.

2018 елның гыйнвар-ноябрь айларында Татарстан Республикасының сәнәгать секторында эшләүчеләрнең уртача саны 336,8 мең кеше тәшкил итте. Сәүдә өлкәсендә 148,6 мең кеше эшли.

«Тулаем төбәк продуктында сәнәгать өлеше – 44,6%, ә сәүдә-16,4%. Сәүдә тармагы республиканың тулай төбәк продуктына кертем буенча әйдәп баручыларның берсе булып кала һәм динамик үсештәге тармакларның берсе булып тора».

Татарстан Идел бие федераль округы төбәкләре арасында алдынгы урында тора. 2018 елның нәтижәсе буларак республиканың ваклап сату әйләнеше 2017 ел күрсәткечләренә карата 106,1% ка кадәр артты.

Узган ел республиканың сәүдә структурасы үзгәрде. Азык-төлек товарларының өлеше 47% тан 44% ка кадәр кимегән, шул ук вакытта озак куллану товарлары өлеше арткан. Ваклап сату базарларында сату күләме арта, хәзер бу күрсәткеч 7% ка житте. Шул ук вакытта республикада челтәр сәүдәсе башка төбәкләргә караганда начаррак үсеш алган.

1.1.2 Татарстан Республикасы пространство оешмасы структурасында Биектау муниципаль районының торышын анализлау.

Татарстан Республикасы Биектау муниципаль районының административ үзәге-3 мең кеше яшәгән Биектау тимер юл станциясе поселогы. Биектау станциясе

район үзәге булу очраклы түгел. Тимер юл һәм «Себер тракты» шоссесын аны Казан белән бәйләп торалар, юллар район территориясен ике тигез өлешкә бүлделәр һәм Биектау аларның үзәгендә урнашкан иде.

Татарстан Республикасы Биектау муниципаль районы республиканың төньяк-көнбатыш өлешендә урнашкан һәм Казан шәһәре, Зеленодольск, Арча, Әтнә, Питрәч районнары һәм Марий-Эл Республикасы җирләре белән чиктәш. Нәкъ менә биредә Бөек Габдулла Тукай җырлаган Казан арты башлана.

Без Татарстан Республикасының 43 административ районының берсендә – Биектау районында яшибез. Биектау районы оешуның рәсми датасы булып 1935 елның 25 гыйнвары санала. Безнең район – Татарстан Республикасында халык саны һәм мәйданы буенча иң эре районнарның берсе. Аның территориясендә авыл җирлекләренең 28 советы эшли, алар 123 торак пунктны берләштерә. Биредә 43,6 мең төрле милләт кешесе: 64% татарлар, 34% руслар һәм 2% – башка милләт вәкилләре дус һәм тату яшиләр. Татарстан Республикасының Биектау районы Урта Идел буеның иң борынгы мәдәни һәм рухи районнарының берсе буларак билгеле. Нәкъ менә шушы якларда XII-XIV гасырларда легендар «Иске Казан» булган.

Биектау муниципаль районы Казан шәһәреннән төбәк һәм федераль автомобиль юллары челтәреннән 10-15 минутлык ераклыкта урнашкан.

Биектау районы, бөтен Татарстан Республикасы кебек үк, уртача-континенталь климат өлкәсендә урнашкан. Тулаем алганда, климатны уртача-континенталь, жылы жәй һәм уртача-салкын кыш кебек характерларга мөмкин. Төп климатик характеристикалары күренә, шул турыдагы түбәндәгечә:

июльнең уртача температурасы: $18,5^{\circ} - 19,5^{\circ}$

гыйнварның уртача температурасы: $-14,5^{\circ} - 13,5^{\circ}$

жәйге вакыт явым-төшемнәр: 320-340 мм

кышкы чор явым-төшемнәр: 160-180 мм

еллык явым-төшем суммасы: 460-520 мм

кар катламы биеклегенә: 35-50 см

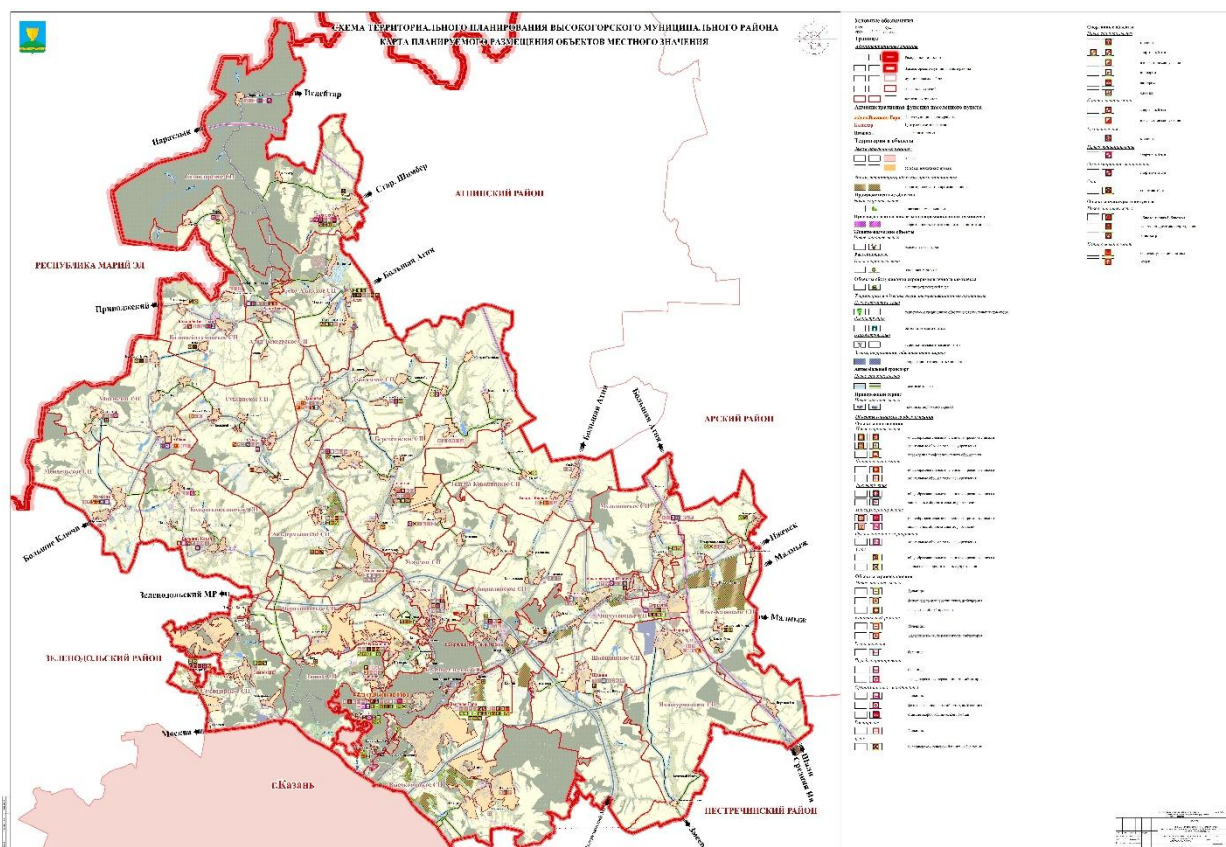
җилләрнең иң күп юнәлеше-көнбатыштан, төньяк-көнбатыштан.

Территориянең эчке сулары-елгалар, күлләр, җир асты сулары, сазлык, бозлыклар. Безнең районда халыкны һәм хужалыкларны су белән тәэмин итүдә елга, күлләр һәм җир асты сулары мөһим роль уйный.

Биектау районының иң зур елгалары-Казансу һәм Ашыт кушылдыклары белән. Казансу Татарстан Республикасының Арча районында башлана, уртача агымда Биектау районы аша ага һәм Казан шәһәре чигендә Идел елгасына коя. Ашыт Татарстан Республикасының Әтнә районында һәм Татарстан Республикасының Биектау районы һәм Марий-Эл республикасы чигендә илет елгасына коя.

Районда 138 күл бар. Иң эреләре-Карасино, Кара Күл, Мочальное. Бу күлләрнең барысы да табигать һәйкәлләре статусына ия. Аларның кайбер характеристикалары китерелә таблицасында.

Биектау районының Татарстан Республикасы территориясендә урнашуы 1 рәсемдә күрсәтелгән.



Биектау районында - 25 авыл жирлеге, алар үз эченә 86 торак пунктны ала - аларның исемлеге 1 нче таблицада китерелгән.

1 нче Таблица-муниципаль берәмлек территориясе составына керүче торак пунктлар

| N | Муниципаль берәмлек | Административ үзәк | Торак пунктлар саны |
|------------------------|--------------------------|-----------------------------------|---------------------|
| Авыл жирлекләре | | | |
| 1 | Мәмдәл авыл жирлеге | Мәмдәл авылы | 6 |
| 2 | Алан-Бексер авыл жирлеге | Алан-Бексер авылы | 5 |
| 3 | Әлдермеш авыл жирлеге | Әлдермеш авылы | 3 |
| 4 | Каенлык авыл жирлеге | Каенлык авылы | 12 |
| 5 | Зур Кавал авыл жирлеге | Зур Кавал авылы | 4 |
| 6 | Олы Битаман авыл жирлеге | Олы Битаман авылы | 4 |
| 7 | Бөреле авыл жирлеге | Бөреле жәнлек совхозы поселогы | 6 |

| | | | |
|----|-----------------------------|--------------------------------------|---|
| 8 | Биектау авыл җирлеге | Биектау авылы | 7 |
| 9 | Дачное авыл җирлеге | Дачное поселогы | 2 |
| 10 | Дөбъяз авыл җирлеге | Дөбъяз авылы | 6 |
| 11 | Иске-Казан авыл җирлеге | Коркачык авылы | 7 |
| 12 | Казаклар авыл җирлеге | Казаклар авылы | 4 |
| 13 | Красносельский авыл җирлеге | Биектау тимер юл станциясе поселогы | 6 |
| 14 | Коркачык авыл җирлеге | Коркачык тимер юл станциясе поселогы | 1 |
| 15 | Мәмдәл авыл җирлеге | Мәмдәл авылы | 2 |
| 16 | Мүлмә авыл җирлеге | Мүлмә авылы | 5 |
| 17 | Семиозерка авыл җирлеге | Семиозерка авылы | 6 |

| | | | |
|----|--------------------------|-------------------|---|
| 18 | Алат авыл җирлеге | Алат авылы | 4 |
| 19 | Суксу авыл җирлеге | Суксу авылы | 6 |
| 20 | Ташлы-Кавал авыл җирлеге | Ташлы-Кавал авылы | 5 |
| 21 | Усад авыл җирлеге | Усад авылы | 7 |
| 22 | Чыпчык авыл җирлеге | Чыпчык авылы | 4 |
| 23 | Чернышевка авыл җирлеге | Чернышевка авылы | 6 |
| 24 | Шәпше авыл җирлеге | Шәпше авылы | 3 |
| 25 | Ямаширмә авыл җирлеге | Ямаширмә авылы | 3 |

Муниципаль районның җирле үзидарә органнары структурасын барлыкка китерәләр:

- Депутатлар Советы;

Муниципаль район башлыгы;

- "Биектау районы" муниципаль берәмлеге администрациясе";

- муниципаль районның контроль органы;

- муниципаль район башлыгы тәкъдире буенча депутатлар Советы карары белән гамәлгә куела һәм юридик зат хокукларына ия башка җирле үзидарә органнары.

1.1.3 Татарстан Республикасы Биектау муниципаль районы Мәмдәл авыл жирлегенең Татарстан Республикасы пространство оешмасы структурасында торышын анализлау

"Мәмдәл" муниципаль берәмлеге "Биектау районы" муниципаль берәмлеге составына керә.

Мәмдәл авыл жирлеге "Биектау муниципаль районы «муниципаль берәмлегенең һәм аның составындагы муниципаль берәмлекләренең территорияләре чикләрен билгеләү һәм аларның статусы турында» 2005 елның 31 гыйнварындагы 20-ТРЗ номерлы Татарстан Республикасы Законы нигезендә төзелде.

Мәмдәл авыл жирлеге составына Мәмдәл (административ үзәк), Яңавыл, Зур Киек, Апсабаш, Кодаш, Кара Күл авыллары керә.

Мәмдәл авыл жирлеге Татарстан Республикасының көньяк-көнбатыш өлешендә, Биектау муниципаль районының көньяк өлешендә урнашкан. Мәмдәл авыл жирлеге Марий Эл Республикасы, Айбаш авыл жирлеге, Олы Кавал авыл жирлеге һәм Яшел Үзән муниципаль районының Караужа һәм Бишнә авыл жирлеге белән чиктәш.

Мәмдәл авыл жирлегенең гомуми мәйданы 4810 га тәшкит итә, шул исәптән торак пунктларның мәйданы 149,61 мең кв. м., шулардан: Мәмдәл авылы – 91,96 мең кв. м., Юртыш авылы – 57,65 мең кв. м.

Урман фонды жирләре 1296,6 га мәйданны били, бу авыл жирлегенең барлык мәйданының 26,96% ын тәшкит итә (картографик материал нигезендә).

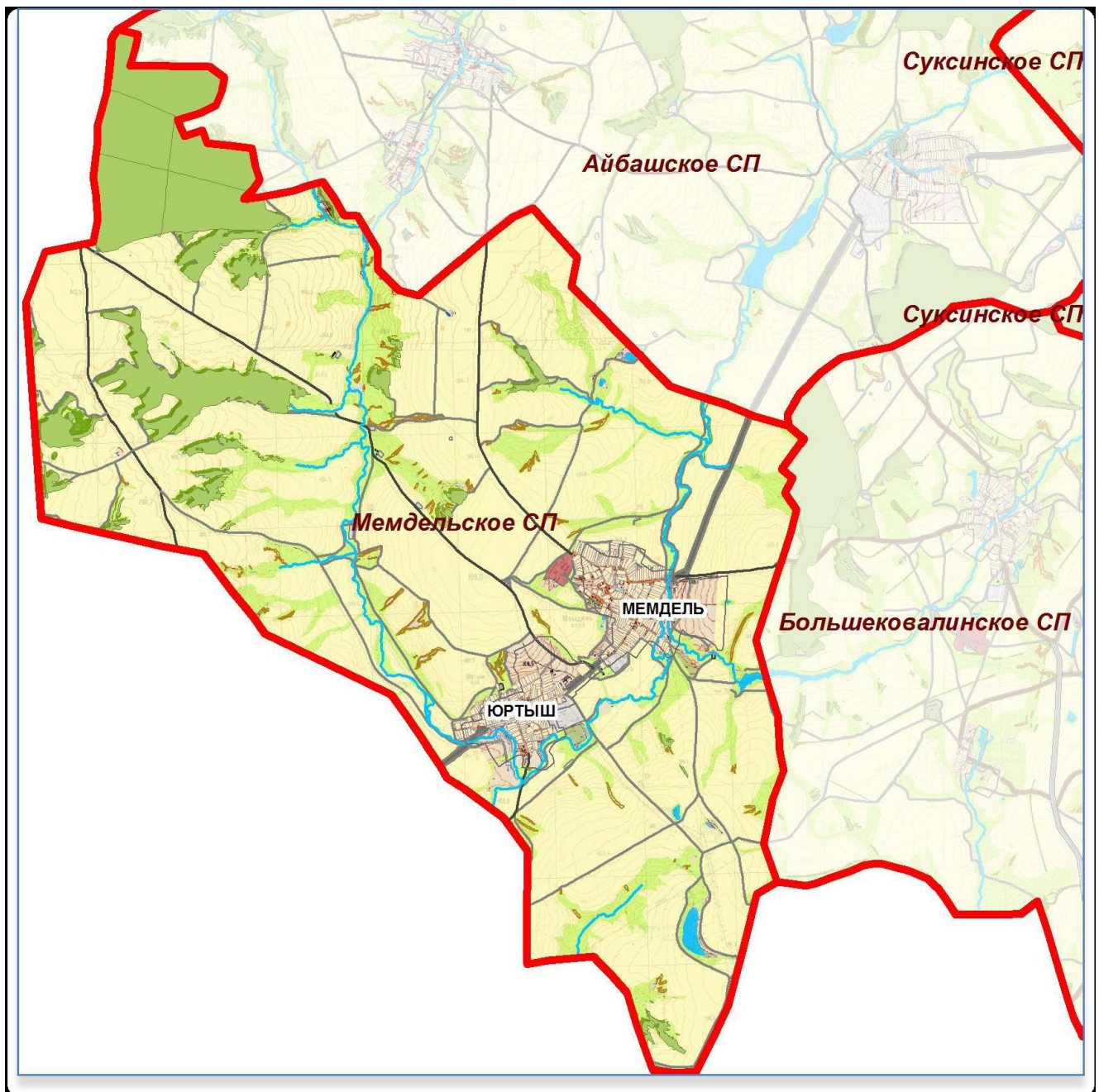
Биектау муниципаль районының гамәлдәге гомуми файдаланудагы автомобиль юллары чөлтәре радиаль-хөрд структурасына ия һәм төбәк һәм жирле әһәмияттәге юллар белән тәмин ителгән.

Мәмдәл авыл жирлегенең Татарстан Республикасының башка районнары белән транспорт элементәсе хәзерге вакытта муниципальара әһәмияткә ия булган региональ автомобиль юллары һәм жирле әһәмияттәге юллар аша гамәлгә ашырыла.

Биектау районының да, Мәмдәл авыл жирлегенең дә шактый отышлы икътисади-географик хәле турында сөйләргә була. Татарстан Республикасының көньяк-көнбатышында һәм Биектау районының көньяк өлешендә булган Мәмдәл авыл жирлеге район үзәге һәм Татарстан Республикасының башка районнары белән транспорт элементләрен уңайлы гамәлгә ашыра һәм ресурслар белән житәрлек дәрәжәдә тәмин ителә (руда булмаган файдалы казылмалар, урман, су һәм жир ресурслары).

Биектау муниципаль районы территориясендә Мәмдәл авыл жирлегенең урнашуы 2 рәсемдә күрсәтелгән.

Рәсем 2 - Биектау муниципаль районы территориясендә Мәмдәл авыл жирлегенең урнашу урыны



1.2 Биектау районы Мәмдәл авыл жирлегенә социаль-икътисади характеристикасы, авыл жирлеге территориясендә шәһәр төзелешә эшчәнлегә характеристикасы, транспорт өлкәсендәгә эшчәнлекне дә кертеп, транспорт сорадын бәяләү

Татарстан Республикасы Биектау районының Мәмдәл авыл жирлегендә 2019 елның 1 гыйнварына 681 кеше яши. Авыл халкы саны 100% тәшкил итә.

2 нче таблицада 2009 елның 1 нче гыйнварына авыл жирлеге халкын торак пунктлар буенча бүлү каралган.

2 нче Таблица-торак пунктлар буенча халык саны

| N | Торак пункт | Халык саны, кеше |
|---|-------------|------------------|
|---|-------------|------------------|

| | | |
|---|--------------|-----|
| 1 | Мәмдэл авылы | 528 |
| 2 | юртыш авылы | 432 |

2017 елда "Мәмдэл" авыл жирлегендә халык саны 945 кеше тәшкит итте.

Таблицадан күренгәнчә, жирлекнең иң эре торак пункты булып Мәмдэл авылы тора, анда халыкның күп өлеше яши - 60%.

Биектау муниципаль районының 25 авыл жирлеге арасында Мәмдэл авыл жирлеге халык саны буенча 17 нчы урында тора.

Хезмәткә яраклы яшьтә (ир - атлар да, хатын-кызлар да) халыкның үлем-китеменең төп сәбәпләре-бәхетсезлек очраклары, агулану, имгәнүләр. Халыкның миграция агымының сәбәпләре икътисади һәм социаль характердагы проблемалар булып тора. Беренче булып эш урыннары житмәү керә. Икенчесенә халыкның тормыш сыйфаты түбән булу, торак пунктларны төзекләндерү дәрәжәсе белән бәйле проблемалар керә.

Халык саны кимү шулай ук бу яшәүчеләр, бигрәк тә яшьләр, белгечлек алганнан соң туган якларына кайтырга ашыкмыйлар, чөнки анда яхшы хезмәт хақы алып эшли торган эш юк һәм яшәү өчен торак юк. Район аз перспективалы булып тора, һәм икътисади үсеш модельләре нигезендә, даими халык саны буенча кыскара, икътисади яктан алга киткән төбәкләргә үсеш тәмин итә. Хәлне үзгәртү өчен авыл жирлегенә инвестицияләр жәлеп итүчәнлеген арттыру кирәк.

Халык санын тотрыкландыруның төп инструменты булып, халыкның миграция агымын көчәйтү өчен шартлар тудыру тора. Шул ук вакытта, булган табигый процессларның төгәллеген һәм миграцион хәрәкәтчәнлекне, авыл жирлеге территориясендә яшь буынны жәлеп итүне һәм саклауны исәпкә алып, хезмәт ресурсларын берәз саклап калуга һәм ерак киләчәккә демографик потенциалны яңартуға гына ярдәм итә алачак.

Демографик хәлне яхшырту өчен муниципаль берәмлектә демографик үсешне билгели торган төрле аспектларга юнәлтеләчәк социаль-икътисади чаралар комплексын үткәрү зарур, алар демографик үсешне (шул исәптән социаль әһәмиятле авырулардан һәм тышкы сәбәпләр аркасында да), халыкның репродуктив сәламәтлеген ныгыту, балалар һәм яшүсмерләренң сәламәтлеген ныгыту, ана һәм сабийлык үлеме дәрәжәсен киметү, халыкның сәламәтлеген саклау һәм ныгыту, гомер озынлыгын арттыру кебек гомер озынлыгын билгеләүче төрле аспектларга юнәлтеләчәк., сәламәт яшәү рәвешен алып бару өчен шартлар тудыру, туучылар санын арттыру, гаилә институтын ныгыту, Нык гаилә мөнәсәбәтләре традицияләрен яңарту һәм саклап калу, ана һәм балачакларга ярдәм итү, миграцион хәлне яхшырту.

1.3 Транспорт төрләре буенча транспорт инфраструктурасы эшчәнлеге характеристикасы һәм эш күрсәткечләре

Мәмдэл авыл жирлегенә транспорт системасын үстерү жирлектә яшәүчеләрнең тормыш сыйфатын яхшырту өчен кирәкле шарт булып тора.

Мәмдэл авыл жирлегенә транспорт инфраструктурасы Татарстан Республикасы Биектау районы инфраструктурасын тәшкит итә, бу гражданның

ирекле хәрәкәт итү ирегенә конституцион гарантияләрен тәмин итә һәм товарларны һәм хезмәтләрне ирекле рәвештә күчерү мөмкинлеген бирә. Автомобиль юллары челтәренә булуы һәм торышы белән территорияль бөтенлек һәм икътисадый киңлекнең бердәмлеге билгеләнә. Юлларның һәм жирле әһәмияттәге инфраструктураның социаль-икътисадый ихтыяжларына туры килмәве проблемасын бәяләү икътисади кыенлыklarның һәм тискәре социаль процессларның бер сәбәбе булып тора.

Мәмдәл авыл жирлегенә Татарстан Республикасының башка районнары белән транспорт элементәсе хәзерге вакытта муниципальара һәм жирле әһәмияттәге төбәк автомобиль юллары аша гамәлгә ашырыла.

"Каменка-Мемдель-Казань»" муниципальара әһәмияткә ия булган автомобиль юлы Мәмдәл авыл жирлегенә көнбатыштан көнчыгышка таба кисеп үтә. Төбәккә "Дэбяз-Казан" автомобиль юлы керә,

"»Каменка-Мәмдәл-Казан" (V категория) автоюлы бөтен дәвамында асфальт-бетон өслеге бар. Жирлек чикләрендә юл озынлыгы 4,5 км.

Мәмдәл авыл жирлегендә 3 күпер корылмасы урнашкан:

Мәмдәл авыл жирлеге территориясендә бер генә АЗС да эшләми.

1.4 Мәмдәл авыл жирлегенә юл челтәренә характеристикасы, юл хәрәкәте параметрлары, тизлек, тыгызлык, транспорт чаралары агымының составы һәм интенсивлыгы)

Автомобиль юллары Мәмдәл авыл жирлегенә транспорт инфраструктурасының мөһим өлеше булып тора. Алар жирлек территориясен күрше территорияләр, жирлекнең торак пунктларын район үзәге белән бәйли, жирлекнең барлык торак пунктларының тормыш-көнкүрешен тәмин итә, жирлекнең үсеш мөмкинлекләрен билгели, алар буенча йөк һәм пассажирлар ташу гамәлгә ашырыла. Авыл жирлегенә тотрыклы икътисади үсешенә ирешү, жирле житештерүчеләрнең конкуренциягә сәләтен арттыру һәм халыкның тормыш сыйфатын яхшырту мәсьәләләрен хәл итү автомобиль юллары челтәренә үсеш дәрәжәсенә бәйле.

Жирле әһәмияттәге гомуми файдаланудагы автомобиль юлларына муниципаль юллар, урам-юл челтәре һәм Мәмдәл авыл жирлеге чикләрендә урнашкан юл инфраструктурасы объектлары керә.

Мәмдәл авыл жирлегенә икътисадын үстерү күбесенчә жирле әһәмияттәге гомуми файдаланудагы автомобиль юллары челтәренә үсеш дәрәжәсенә һәм торышына бәйле автомобиль транспорты эшчәнлегенә нәтижелелеге белән билгеләнә.

Урам-юл челтәре гамәлдәге урамнар һәм юллар белән бәйле рәвештә проектланды. Рельеф, инженерлык челтәргә белән торак территорияләргә ижтимагый үзәкләр, житештерү территорияләргә белән бәйли һәм тышкы магистральләргә чыгуны тәмин итә.

Урам-юл челтәре, урамнарның һәм юлларның функциональ билгеләнешен исәпкә алып, транспорт магистральләргә челтәре белән бер-береңә бәйле бөтен өзлексез система буларак формалаша. Челтәр структурасы Гомуми планлаштыру

структурасы һәм муниципаль берәмлекнең күләме, аның өлешенең үзара урнашуы белән билгеләнә

Мәмдәл авыл жирлегендә торак пунктларның, Жирле һәм муниципальара әһәмияттәге юлларның күп өлеше канәгатьләнмәслек хәлдә, үзара салым программасы һәм бүлеп бирелгән грант ярдәмендә.

Юл челтәре үсешенең житәрлек дәрәжәдә булмавы икътисад һәм авыл халкын югалтуга китерә, Мәмдәл авыл жирлегенең социаль-икътисади үсеш темпларына иң зур чикләүләр булып тора, шуңа күрә жирле әһәмияттәге гомуми файдаланудагы автомобиль юллары челтәрен камилләштерү жирлек өчен бик мөһим. Бу киләчәктә хезмәт ресурслары агымын тәэмин итәргә, житештерүне үстерергә мөмкинлек бирәчәк, ә бу, үз чиратында, жирлекнең икътисади үсешенә китерәчәк.

Автомобиль юллары табигый әйләнә-тирә мохиткә, кешенең хужалык эшчәнлегенә һәм транспорт чараларының даими йогынтысына дучар була, шуның нәтижәсендә юлларның техник-эксплуатацион торышы үзгәрә. Юллар челтәренә торышы, аларны карап тоту, ремонтлау һәм капитал ремонтлау буенча эшләрнең үз вакытында, тулы һәм сыйфатлы башкарылуы белән билгеләнә һәм финанслау күләменә һәм аларның чикләнгән күләмнәре шартларында финанс ресурсларын бүлү стратегиясенә турыдан-туры бәйле.

Юл комплексына инвестицияләр күләме житәрлек түгел, ә автомобильләр дәрәжәсе үсеш юл челтәренә үсеш темпларын сизелерлек узып киткән шартларда, юлларны карап тоту һәм эксплуатацияләү эшләре беренче планга чыга. Агымдагы ремонтны башкарганда, кул хезмәтен киметергә һәм башкарылган эшләрнең югары сыйфатын тәэмин итәргә мөмкинлек бирүче махсус звеноларны һәм механизмнарны кулланып, заманча технологияләр кулланыла. Шуңа ук вакытта агымдагы ремонт, капитал ремонттан аермалы буларак, юл катламының сыйфатын, тигезлек, кытыршылык, ныклык һ. б. арттыруга бәйле мәсьәләләргә хәл итми. Югарыда әйтелгәннәргә исәпкә алып, финанс чаралары чикләнгән шартларда, автомобиль юлларының һәм корылмаларының проблемалы участюлары санын мөмкин кадәр киметү максатыннан, аларны оптималь куллану бурычы тора.

Мәмдәл авыл жирлегенең жирле әһәмияттәге гомуми файдаланудагы автомобиль юлларын үстерүдә программа-максатчан методны куллану акчаларны финанс ресурслары чикле булган шартларда юл тармагының кичектергесез проблемаларын хәл итүгә системалы рәвештә жибәрергә мөмкинлек бирәчәк.

Мәмдәл авыл жирлеге бюджетында юл хужалыгына чыгымнарны финанслау житмәү сәбәпле, авыл жирлеге урамнарының шактый өлешендәге эксплуатация торышы аерым Параметрлар буенча норматив документлар һәм техник регламентлар таләпләренә туры килүдән туктады. Торак пунктлардагы урамнарның юл катламнарын чокырларга ремонтлау буенча шактый эш башкару зарурилыгы сәбәпле, урам-юл челтәрен карап тотуга матди чыгымнар артты.

Мәмдәл авыл жирлеге территориясе буенча гомуми озынлыгы 4,5 км.

Мәмдәл авыл жирлеге территориясендә урнашкан жирле әһәмияттәге гомуми файдаланудагы автомобиль юлларының озынлыгы 12 км тәшкит итә.

Төп жирле автомобиль юллары Мәмдәл авыл жирлегенең урамнар һәм аерым торак пунктлары арасында бәйләүче функцияләргә башкара.

Мәмдэл авыл жирлеге автоюлларында хәрәкәт интенсивлыгы югары түгел, 100-120 авт./сәг. «Каменка-Дөбъяз-Олы Этнә» автомобиль юлында транспорт агымының интенсивлыгы 185 авт.сәг кә житәргә мөмкин.

Жирле әһәмияттәге гомуми файдаланудагы автомобиль юлларының үткәрү мөмкинлеге житәрлек.

Транспорт инфраструктурасының әйләнә-тирә мохиткә тискәре йогынты дәрәжәсе аз түгел.

Юл челтәренең житди житешсезлеге-кайбер участокларда юл катламының житәрлек булмавы. Шулай ук "Мәмдэл" авыл жирлегенең зур проблемасы-тротуарларның факттагы булмавы, бу авыл жирлегенең торак пунктларында жәяүлеләр хәрәкәтен бик нык катлауландыра.

1.5 Транспорт чаралары паркы составын һәм автомобильләр дәрәжәсен анализлау, парковкалар һәм парковка урыннары белән тәмин итү

"Мәмдэл" авыл жирлегенең автомобильләштерү дәрәжәсе 945 кешегә 150 автомобиль дәрәжәсендә саклана.

Мәмдэл авыл жирлеге территориясендә автотранспортны саклау авыл халкының йорт яны участкаларында башкарыла.

1.6 Пассажи́рлар агымын анализлауны да кертеп гомуми файдаланудагы транспорт чаралары эшенең характеристикасы

Пассажир транспорты халыкка хезмәт күрсәтү өлкәсенең мөһим элементы булып тора, аннан башка жәмгыятьнең нормаль эшләве мөмкин түгел. Ул халыкның житештерү, көнкүреш, мәдәни элементлар белән бәйлә күчмә хәрәкәтләргә булган ихтыяжын канәгатьләндерергә тиеш. Пассажир транспорты халыкны транспорт белән тәмин итү үзәкләре арасында йөртү өчен билгеләнгән, аларга предприятиеләр, оешмалар, мәдәният, спорт, көнкүреш һәм башка учреждениеләр керә.

Мәмдэл авыл жирлеге территориясендә 2019 елда "Мәмдэл-Чувашиле-Олы Кавал-Әлдермеш-Шуман-Биектау" маршруты буенча жәмәгать пассажир транспорты хәрәкәте башланды.

1.7 Жәяүлеләр һәм велосипедта йөрү шартларының характеристикасы

Жәяүлеләр хәрәкәте дөньядагы барлык жәмәгать төркемнәрендә дә төп һәм иң киң таралган хәрәкәт төре булып тора. Чынлыкта, һәр маршрут жәяү йөрү белән башлана һәм тәмамлана. Кайбер маршрутларда йөрү, ерак йөрүләр яки Кибеткә кыска гына йөрү турында сүз бару-булмауга карамастан, бердәнбер юл булып тора. Башка маршрутларда кеше жәяүләп бер яки берничә юл кисемлеге аша үтә ала, мәсәлән, жәяү автобус тукталышына кадәр барып, автобуста элге ике жәяүлеләр участогы арасында ниндидер ара уза.

Жәяүлеләр хәрәкәте, нигездә, жәяүлеләр юллары (тротуарлар) буенча, алар булмаган урыннарда - урамнарның машиналар йөрү өлешләре буенча башкарыла, бу

юл-транспорт һәлакәтләре барлыкка килүгә китерә. Шәхси торак төзелеше зонасында, шулай ук жәяүлеләр хәрәкәте өчен тротуарларның асфальт-бетон өслеге булмаган урыннарда жиһазландырылмаган.

Мәмдәл авыл жирлегенә торак пунктларында жәяүлеләр хәрәкәтен оештыру проблемасы бар, аларның сыйфаты түбән яки тротуарлары тулы булмау сәбәпле.

Велосипед хәрәкәте, жәяүлеләр кебек үк, шул ук өстенлекләргә ия, әмма ерак араларга хәрәкәт итәргә мөмкинлек бирә. Велосипедчылар хәрәкәте гомуми файдаланудагы юллар буенча Юл хәрәкәте кагыйдәләре таләпләренә туры китереп башкарыла.

1.8 Йөк транспорт чаралары хәрәкәте характеристикасы, коммуналь һәм юл хезмәтләре транспорт чараларының эшен бәяләү, әлеге транспорт чаралары өчен инфраструктура торышы

Йөк транспорты йөкләрне житештерү урыннарыннан куллану урынына күчерү өчен төп транспорт төре булып тора.

Мәмдәл авыл жирлегендә йөк транспорты хәрәкәтенә төп маршруты авыл жирлеге территориясе аша торак пунктлар чикләрендә уза торган региональ автомобиль юллары буйлап уза

Авыл жирлеге территориясендә йөк ташуны гамәлгә ашыручы транспорт оешмалары юк.

Мәмдәл авыл жирлегенә коммуналь хезмәтләре үз транспорт чараларына ия түгел, жирле әһәмияттәге гомуми файдаланудагы автомобиль юлларын карап тоту өчен махсус техникадан файдаланганда муниципаль контрактлар төзелә.

Авыл жирлегенә үз производство-техник базасы, автотранспортка техник хезмәт күрсәтү өчен жиһазлары һәм персоналы юк.

1.9 Юл хәрәкәте куркынычсызлыгы дәрәжәсен анализлау

Юл-транспорт һәлакәтләре турындагы мәгълүматларны төрле яклап анализлау юл хәрәкәте иминлеген тәэмин итү һәм оештыру буенча эшнәң иң мөһим өлешләреннән берсе булып тора.

Автомобиль транспорты белән бәйле аварияләр проблемасы жәмгыять һәм дәүләт ихтыяжларына юл-транспорт инфраструктурасы туры килмәү, юл хәрәкәте иминлеген тәэмин итү системасының житәрлек дәрәжәдә эшләмәве һәм юл хәрәкәтендә катнашучыларның бик түбән дисциплинасы белән бәйле рәвештә аеруча кискенләшә.

Автомобиль юлларын төзү, реконструкцияләү һәм ремонтлау күләмнәре кимегәндә, автомобиль юлларын карап тоту буенча тиешле дәрәжәдә финанслау юл хәрәкәте шартларының начараюына китергән. Бүгенге көндә торак пунктларның урамнарында һәм авыл жирлегенә автомобиль юлларында юл хәрәкәте иминлеген тәэмин итү, юл-транспорт һәлакәтләрен (юл-транспорт һәлакәтләрен) кисәтү һәм аларның авыр нәтижеләрен киметү актуаль мәсьәләләрнәң берсе булып тора.

Мәмдәл авыл жирлегендә аварияләр статистикасына Анализ күрсәткәнчә, жирлек территориясендә 2018 елда бер генә юл-транспорт һәлакәте дә теркәлмәгән.

Соңгы елларда авариялар һәм юл-транспорт һәлакәтләре күп булган урыннар табылмады.

Киләчәктә шәхси автотранспорт саны арту һәм юл хәрәкәтен оештыру буенча техник чараларның камил булмавы сәбәпле, ситуациянең начараюы мөмкин

Юл хәрәкәтен оештыруның иң мөһим техник чараларының берсе-юл билгеләре, машина йөртүчеләрнең һәм жәяүлеләрнең хәрәкәт шартлары һәм режимнары турында мәгълүмат бирү өчен билгеләнгән мәгълүмати күрсәткечләр. Юл билгеләрен сыйфатлы итеп эзерләү, аларны тиешле күләмдә дөрес урнаштыру һәм информативлык юл-транспорт һәлакәтләренә кимүенә сизелерлек йогынты ясый һәм, гомумән, хәрәкәтнең уңайлылыгын арттыра. Муниципаль программаны тормышка ашыру кысаларында Мәдәл авыл жирлегендә авария-куркыныч участокларда юл билгеләре куелырга тиеш. Яңа юл билгеләрен урнаштыру схемасы, форма, төсләр раскраски "юл билгеләрен, тамгаларын, светофорларны, юл коймаларын һәм жибәрүче жайланмаларны куллану кагыйдәләре" ГОСТ Р 52289-2004 нигезендә кабул ителгән. Авария хәленең начараюы һәм юл хәрәкәте иминлеген тәмин итү проблемасы булу сәбәпле, озақ сроклы стратегияне эшләү һәм тормышка ашыру, барлык кызыксынучы хезмәтләр һәм халыкның, жирле үзидарә органнарының тырышлыгын координацияләү таләп ителә.

Барлыкка килгән проблеманың кискенлеген киметү максатыннан, программа-максатчан методны куллану моңа ирешергә мөмкинлек бирәчәк:

юл хәрәкәте иминлеген тәмин итү өлкәсендә жирле үзидарә органнары эшчәнлеген координацияләү бүлеге;

- чаралар комплексын тормышка ашыру, шул исәптән профилактик характердагы, зыян күрүчеләр белән юл-транспорт һәлакәтләре санын киметү, шулай ук юл-транспорт һәлакәтләре нәтижәсендә һәлак булучылар санын киметү буенча.

Юл-транспорт һәлакәтләренә бәйле проблемаларны нәтижәле хәл итү һәм аның күрсәткечләрен киметүне тәмин итү өчен, юл хәрәкәте иминлеген арттыру буенча чараларны системалы рәвештә гамәлгә ашыруны давам итү һәм аларны финанс ресурслары белән тәмин итү зарур.

Баян ителгәннәрдән чыгып, муниципаль программа кысаларында юл хәрәкәте иминлеген тәмин итү өлкәсендә эшне давам итүнең актуальлеге һәм нигезләнгән кирәклегенә турында нәтижә ясарга мөмкин.

Муниципаль программаны тормышка ашыру мөмкинлек бирәчәк:

- юл эшләренә тиешле төрләр һәм күләмнәрен билгеләү ; ;
- юл хәрәкәте иминлеген тәмин итү;
- финанс ресурсларын өстенлекле бурычларны тормышка ашыруга туплап, бурычлар буенча чыгым йөкләмәләрен формалаштыру.

1.10 Транспорт инфраструктурасының әйләнә- тирә мохиткә тискәре йогынтысы дәрәжәсен бәяләү, халыкның куркынычсызлыгы һәм сәламәтлеге

Территориянең хәзерге экологик торышы табигый тирәлекнең локаль пычрану чыганаclarының компонентларына йогынтысы, әйләнә-тирә территорияләрдән һава юлы белән пычраткыч матдәләр күчерү, шулай ук катнашмаларның таралу һәм юу

шартларын билгеләүче климат үзенчәлекләреннән чыгып билгеләнә. Һава бассейнының торышы экологик хәлне һәм халыкның яшәү шартларын билгеләүче төп экологик факторларның берсе булып тора. Муниципаль берәмлек территориясендә атмосфераның пычрану дәрәжәсе табигый-климат күрсәткечләре, күчмә чыганақлардан (транспорт) һәм стационар (сәнәгать һәм инженерлык объектларыннан) ташлаулар белән билгеләнә.

Автомобиль транспорты һәм автотранспорт комплексы инфраструктурасы әйләнә-тирә мохитне пычратуның төп чыганақларына карый. Һава бассейнының пычрануына автотранспортның ташлануы, аның тузуы һәм сыйфатсыз ягулыгы сәбәп булып тора. Эчке яну двигательләренең эшкәртелгән газларында кушылмаларда зарарлы матдәләр, шул исәптән канцерогеннар бар. Нефть продуктары, шиналарның тузган продуктары, тормоз накладоклары, юл катламнарын бозучыларга каршы кулланыла торган хлоридлар юл буе полосаларын һәм су объектларын пычраталар. Эчке яну двигательләренең төп компоненты (тавыштан тыш) - углерод окисе (угар газы) - кеше, хайваннар өчен куркыныч, концентрациягә карап, төрле дәрәжәдә агулану тудыра. Автомобильләр һәм пычраткыч матдәләр катнашмалары чыгарганда һавада агрессиврак яңа матдәләр барлыкка килергә мөмкин. Автомобиль юллары янындагы территорияләрдә су, туфрак һәм үсемлекләр кайбер канцероген матдәләргә йөртүче булып тора. Биредә яшелчә, жиләк-жимеш үстерү һәм малларга үләнне ашатырга ярамый.

Транспортның әйләнә-тирә мохиткә тискәре йогынтысы шунда ки, аның эшчәнлегенә өчен үзеннән-үзе токсиклы ягулык кирәк; төрле двигательләр эшләгәндә кислород йотыла һәм чыгарыла торган газлар бүлеп бирелә, аларның күбесе табигатькә тискәре йогынты ясыя. Двигательләргә караганда кулланыла торган матдәләргә рациональ кулланмау шулай ук тышкы мохитне пычрата. Транспорт эше тавыш, вибрацияләр, электромагнит тирбәнүләр нурланышы, яшәү тирәлегенә жылы пычрануы белән үрелеп бара. Транспорт чараларын эксплуатацияләгәндә газообразлы (күкерт оксидлары, азот, угар газы, төрле углеводородлар, тулы булмаган яну продуктары һәм алмаш состав ягулыгы таркалу продуктары), парообразлы (тетраэтилсвинец һәм башка матдәләр), сыек (алмаш составның агынты сулары) һәм каты (Көлләр) пычраткыч матдәләр бүлеп бирелә. Бензин двигательләрендә эшләүче транспорт чаралары әйләнә-тирә мохитне угар газы, тетраэтилсвинец, азот оксидлары һәм углеводородлар белән нык пычрата. Дизель двигательләрендә эшләүче транспорт чаралары азрак дәрәжәдә СО, әмма күкерт һәм азот оксидлары белән пычрата.

Автомобиль юллары янындагы территориядә су, туфрак һәм үсемлек берничә канцероген матдәләр йөртә, ә урын - яшелчә, жиләк-жимеш һәм хайваннарга үлән ашатырга ярамый торган куркыныч зона. Автомагистральләрдән чыгарылган саен, канцероген матдәләр концентрациясе кими. Чит шәһәр транзит транспорты, шул исәптән йөк транспорты, килеп туган транспорт схемасына бәйле рәвештә, авыл жирлегенә территориягә аша билгеләнә. Жирлек территориясендә автомобиль юллары аша жәяүлеләр өчен жир асты һәм жир өсте кичүләргә юк, чишелешләр бер дәрәжәдә башкарылды, бу исә автомобиль транспорты хәрәкәте динамикасының үзгәрүенә һәм, нәтижәдә, ягулык һәм әйләнә-тирә мохиткә зарарлы матдәләр чыгымының артуына китерә. Һавада үлчәнгән һәм өслектә очкан тузан санын арттыруга, салкын

чорда шипланган шиннарны куллану нәтижәсендә, автомобиль юлларының асфальт катламының абразив тузуы да ярдәм итә.

Муниципаль берәмлек территориясендә шәхси автомобильләрнең шактый өлеше йорт яны участкаларында урнашкан.

Яшел үсентеләргә зарарлы йогынты ясый химик ысулы чагылыш табарга тиеш кар һәм боздан юл катламнары ярдәмендә хлористых ярдәмендә һәм турыдан-туры бәйләнеш, шулай ук туфрак аша. Турыдан-туры элементә юл кырыйларына салынган карны бетергәндә һәм үсентеләр урнашкан бүлү полосасында булырга мөмкин. Үсентеләрне куакларның урнашу зоналарына күчереп утырту нәтижәсендә туфракларның тыгызлануы. Үсемлекләргә китергән зыян, бигрәк тә су өслегендәге торган урыннарда сизелә. Автомобиль юлларының машиналар йөрү өлешендә үлчәнгән кисәкләр, нефть продуктары, авыр металлар (кургаш, кадмий һ.б.) һәм хлоридлар бар, алар кышкы чорда бозлавыкка каршы көрәш өчен кулланыла, шулай ук юлларда автомобиль шиналарының тузуы нәтижәсендә барлыкка килә. Автомобильләр саны арту аларны эксплуатацияләү калдыкларының пропорциональ артуына китерә. Автомобиль кузовы (корыч), автомобиль шиннары, аккумуляторлар (кургаш), салонны (пластмасса) тышлау, эксплуатация сыеклеклары һ. б. автотранспортның төп калдыклары булып тора.

Жирлекнең автомагистральләрендә күзәтүнең стационар постлары юк.

1.11 Татарстан Республикасы Биектау районы Мәмдәл авыл жирлегенен транспорт инфраструктурасын үстерү һәм урнаштыру шартлары һәм перспективалары характеристикасы

Территориаль һәм стратегик үсеш планнары нигезендә түбәндәге чаралар планлаштырыла:

"Мәмдәл авыл жирлеге" муниципаль берәмлеге генераль планы белән гамәлдәге юлларны һәм урамнарны реконструкцияләү планлаштырылмый, аларны төзекләндерү, капламны камилләштерү, транспорт чишелешләрен һәм тыкшынуларны төзегәндә локаль чаралар күздә тотыла.

Урам-юл челтәрен реконструкцияләгәндә жәяүлеләр хәрәкәте иминлеген һәм уңайлылыгын тәэмин итүгә аерым игътибар бирергә кирәк.

Автомобильләр паркына хезмәт күрсәтү өчен автосервис предприятиеләре челтәрен киңәйтү каралган.

1.12 Мәмдәл авыл жирлегенен транспорт инфраструктурасын үстерү һәм эшләтү өчен кирәкле норматив-хокукый базаны бәяләү

Мәмдәл авыл жирлегендә яшәүчеләргә транспорт хезмәте күрсәтүнең билгеләнгән принципларына туры килә торган норматив-хокукый база бөтен транспорт системасының эшләве нигезе булып тора

Бүгенге көндә жирлекнең транспорт инфраструктурасын үстерү һәм эшләтү өчен кирәкле норматив-хокукый базасы житәрлек дәрәжәдә үсеш алмаган. Жирлекнең транспорт инфраструктурасын үстерү норматив-хокукый базаны даими камилләштерү кирәклеген таләп итә, ә документларны сыйфатлы итеп эшкәртү суд

инстанцияларенә, контроль-күзәтчелек органнарына мөрәжәгать итү белән бәйле хәвеф-хәтәрләрне бетерергә мөмкинлек бирәчәк.

Мәмдәл авыл жирлегенәң транспорт инфраструктурасы эшчәнлеге һәм аны үстерү түбәндәге норматив актлар нигезендә башкарыла:

- Россия Федерациясе шәһәр төзелеше кодексы; ;
- Татарстан Республикасы шәһәр төзелеше кодексы;
- "Россия Федерациясендә автомобиль юллары һәм юл эшчәнлеге турында һәм Россия Федерациясенәң аерым закон актларына үзгәрешләр кертү хакында" 08.11.2007 ел, № 257-ФЗ Федераль закон" ;

- "Юл хәрәкәте иминлеге турында" 10.12.1995 ел, № 196-ФЗ Федераль закон" ;

- РФ Хөкүмәтенәң "юл хәрәкәте кагыйдәләре турында" 23.10.1993 ел, № 1090 карары белән" ;

- Татарстан Республикасының территориаль планлаштыру схемасы (аның белән) 2009 елның 1 гыйнварыннан үз көченә керә торган өстәмәләр һәм өстәмәләр) Министрлар Кабинетының 21.02.2011 ел, № 134 карары белән расланган (15.12.2018 ел редакциясендә))

"2014-2020 елларга Татарстан Республикасы транспорт системасын үстерү "Татарстан Республикасы дәүләт программасы турында",

- Татарстан Республикасы Биектау муниципаль районы Мәмдәл авыл жирлегенәң генераль планы.

1.13 Транспорт инфраструктурасын финанслауны бәяләү

Татарстан Республикасы Биектау муниципаль районы Мәмдәл авыл жирлегенәң транспорт инфраструктурасы Мәмдәл авыл жирлегенәң гомуми кулланылыштагы автомобиль юлларын карап тоту, капитал ремонтлау һәм ремонтлау өчен финанслау һәм субсидияләр хисабына матди яктан тәэмин ителә.

II БҮЛЕК. “Мәмдәл авыл жирлеге” территориясендә транспорт ихтыяжын фаразлау, халыкның хәрәкәт итү һәм йөк ташу күләмнәрен һәм характерын үзгәртүне фаразлау

2.1 Социаль-иқтисады үсеш фаразы

Демографик ситуацияне анализлау территориянең иқтисади үсеш тенденцияләрен бәяләүнең мөһим өлешләренән берсе булып тора, чөнки алга таба Иқтисады үсеш уңышы кешенең жәмгыятьнең төп житештерү көче, аның хезмәт мөмкинлекләрен тормышка ашыру мөмкинлеге буларак роле белән билгеләнә. Халык санын, аның яшь, женес һәм милли составын билгеле бер чорга белеп, мәшгуль халыкның санын һәм структурасын, торақ төзелеше күләмен һәм социаль-көнкүреш өлкәсен фаразларга мөмкин.

Авыл жирлегенәң агымдагы социаль-иқтисади һәм шәһәр төзелеше үсешенәң күрсәткечләрен анализлаганда түбәндәгеләрне билгеләп үтелә:

- жирлектәге торақ пунктларның транспорт белән тәэмин ителеше житәрлек дәрәжәдә түгел;

- житештерү объектлары халык күпләп яши торган урыннар янында урнашкан, бу исә хезмәт корреспондентларының төп төрен жиңеләйтә.

Ил буенча, Татарстан Республикасының күпчелек өлешендә урбанизация югары дәрәжәдә булу сәбәпле, берничә ел дәвамында халыкның табиғый кимүе саклана.

Мәмдәл авыл жирлегенә генераль планында торак инфраструктурасын үстерү буенча барлык чаралар да Биектау муниципаль районының территориаль планлаштыру схемасының исәп-хисаплары һәм чаралары нигезендә каралган.

Яңа торак төзелеше майданчыклары Мәмдәл, Юртыш авылларында бар. Яңа торак төзелеше һәм тузган торакны алыштыру төзүчеләр көче белән башкарылачак, шул исәптән финанслауның төрле схемаларын кулланып (төзүчеләр акчасы, ипотека, шул исәптән социаль ипотека, төзүчеләрнең ташламалы категорияләренә субсидияләр, авылда яшә белгечләрне беркетү программалары һ.б.).

2028 нче елга Мәмдәл авыл жирлегенә торак пунктлары буенча демографик хәл фаразы 3 нче таблицада күрсәтелгән.

3 нче таблица - Мәмдәл авыл жирлеге буенча 2028 елга демографик хәл фаразлары

| N | Торак пункт | 2012 ел | 2028 ел |
|---|--------------|---------|---------|
| 1 | Мәмдәл авылы | 520 | 550 |
| 2 | Юртыш авылы | 432 | 461 |

2.2 Биектау районының транспорт инфраструктурасы үсеше фаразы

Транспорт инфраструктурасы торак пунктлар территорияләренә уңайлы булуын, халыкның хәрәкәтчәнлегенә һәм пассажирлар һәм йөк ташу күләме, каты экологик таләпләр үсеше шартларында эчке һәм тышкы транспорт элементләренә иминлеген һәм ышанычлылыгын тәмин итәргә тиеш. Бу бурычлар шәхси һәм жәмәгать транспортының үзара бәйләнешен тәмин итә торган бердәм транспорт системасын үстерүне таләп итә.

Авыл жирлегендәге демографик вәзгыять чагыштырмача тотрыклы, Биектау авыл жирлеге территориясендә халыкның транспорт ихтыяжы, күләме һәм характеры сизелерлек үзгәрмәчәк, дигән нәтижә ясарга мөмкинлек бирә.

Авыл жирлеге территориясендә төп транспорт төре булып автомобиль, башка төрләр күрсәтелмәгән. Транспортка ихтыяж зур булмау сәбәпле, автомобиль транспорты инфраструктурасы хәл ителгән бурычларны үти һәм реструктуризацияне таләп итми.

Авыл жирлеге территориясендә эре сәнәгать предприятиеләре булдыру планнары булмау сәбәпле, йөк транспортының исәп-хисап чорына интенсивлыгы нык үзгәрмәчәк.

Жирлекнең транспорт инфраструктурасына кагылышлы норматив-хокукый базасы нигезендә, тимер юл, хава һәм су транспортын үстерү чаралары планлаштырылмый.

Автомобиль транспорты - Мәмдәл авыл жирлеге инфраструктурасының мөһим өлеше, ул икътисадның барлык тармакларының һәм халыкның йөк һәм пассажирлар йөртүдәге ихтыяжларын канәгатьләндерә, житештерүчеләр һәм кулланучылар арасында төрле продукция төрләрен күчәрә, халыкка һәркем өчен мөмкин булган транспорт хезмәте күрсәтә.

Федераль әһәмияттәге яңа автомобиль юллары төзелеше планлаштырылмый.

Халыкның ихтыяжын өйрәнү өчен пассажирлар ташуга конкурслар үткәрүне давам итү планлаштырыла.

Жиңел автомобильләренң гомуми саныннан һәм норматив таләпләрдән чыгып, АЗС һәм йөздән комплекс төзү рәхсәт ителә.

2.3 Урам-юл челтәре үсеше фаразы

Проект тәкъдим иткән транспорт инфраструктурасы тышкы һәм эчке транспорт корылмаларын, урам-юл челтәрен классификацияләүне, транспорт тукталышларын урнаштыруны үз эченә ала. Фаразланган чорга федераль һәм төбәк әһәмиятендәге автомобиль юлларын төзү һәм реконструкцияләү буенча чаралар каралмаган.

2.4 Автомобильләр дәрәжәсен, юл үсеше параметрларын фаразлау, парковка пространствосына ихтыяж

"Автостат" агентлыгы мәгълүматлары буенча, 2016 елның 1 июленә Россиядә автомобиль йөртү дәрәжәсе 1000 кешегә 285 автомобиль күрсәткеченә житкән.

Биектау районы буенча 2028 елга исәпләнгән автомобильләштерү дәрәжәсенен фаразы 4 нче таблицада күрсәтелгән.

4 нче таблица – 2010-2027 елларда автомобильләштерү дәрәжәсененң әһәмияте

| | 2010 ел | 2015 ел | 2020 ел | 2028-2035 еллар |
|--|---------|---------|---------|-----------------|
| Биектау районының автомобильләштерү дәрәжәсе, авт./1000 кеше | 230 | 257 | 286 | 300 |

Исәп-хисап чорына, бәлки, икътисадка һәм жирле инфраструктураны яхшыртуга инвестицияләр суммасы да артыр дип көтелә, бу исә гражданнарның тормыш-көнкүрешен яхшыртуга китерергә мөмкин, шәһәрдә жиңел автомобильләр саны артырга тиеш. Димәк, исәп-хисап чорына 1000 кешегә 300 автомобильгә житәргә мөмкин.

Шулай итеп, киләчәктә жирлек халкы куллана торган транспорт чаралары саны артачак.

Юл хэрэкэте параметрларын билгеләү юлда аварияләрне киметү чараларын билгеләгәндә, шулай ук юл чатында юл хэрэкәтен жайга салуны камилләштерү өчен аерылгысыз бер өлөшө булып тора. Юл хэрэкәтенең төп параметрларына түбәндәгеләр керә: хэрэкәт интенсивлыгы, Яшел сигналга килү интенсивлыгы, транспорт агымының составын китерүнең динамик коэффициенты, транспорт агымын китерүнең динамик коэффициенты, автомобильләрнең чираты кимү интервалы, хэрэкәт полосасын йөкләү коэффициенты, циклда яшел сигнал өлөшө, чират арту коэффициенты, автомобильләрдә һәм метрларда чиратның уртача озынлыгы, автомобиль тукталышларының чагыштырма саны, туктаусыз үтү коэффициенты. Авыл жирлегендә юл хэрэкәте параметрларын исәп-хисап чорына үзгәртү фаразланмый.

2.5 Юл хэрэкәте иминлеге күрсәткечләре фаразы

Мәмдәл авыл жирлегенең гамәлдәге урам-юл челтәрен капитал ремонтлау, ремонтлау һәм карап тоту гамәлдәге нормаларга туры китереп, урамнарның һәм автомобиль юлларының йөрү өлөшөн сакларга һәм аварияләрне киметергә мөмкинлек бирәчәк.

Авыл жирлегендә 2018 елда бер генә юл-транспорт һәлакәте дә теркәлмәгән.

Жирлек территориясендә аварияләр һәм юл-транспорт һәлакәтләре күп булган урыннар юк.

Киләчәктә түбәндәге сәбәпләр аркасында хәл начарлану мөмкин:

- халыкның мобильлеге арта бара;
- хэрэкәттә катнашучылар тарафыннан юл хэрэкәте иминлеге таләпләрен массакуләм төстә үтәмәү;
- автомобиль юлларының канәгатьләнмәслек торышы;
- юл хужалыгының техник дәрәжәсә житәрлек түгел;
- юл хэрэкәтен оештыру буенча техник чараларның камил булмавы.

Вәзгыятьнең тискәре үсешенә юл куймас өчен, кирәк

- Мәмдәл авыл жирлеге торақ пунктларының гомуми файдаланудагы автомобиль юлларында юл хэрэкәте иминлеген тәмин итүнең заманча системасын һәм урам-юл челтәрен булдыру;;

- халык арасында, шул исәптән балигъ булмаганнар арасында хокукый аңны арттыру һәм куркыныч тәртипне кисәтү;

- юл хэрэкәтен оештыруның комплекслы схемаларын һәм юл хэрэкәтен оештыру проектларын эшләү һәм алар тарафыннан каралган чараларны гамәлгә ашыру хисабына юл хэрэкәтен оештыру дәрәжәсен арттыру.

Әгәр исәп-хисап чорында әлеге чаралар гамәлгә ашса, юл хэрэкәте иминлеге күрсәткечләренең фаразлары уңай булып дип көтелә.

2.6 Транспорт инфраструктурасының әйләнә-тирә мохиткә һәм халыкның сәламәтлегенә тискәре йогынтысын фаразлау

Автомобильләрнең исәп-хисап чорына дәрәжәсенең артуы фаразлана, шуңа күрә авыл жирлегендә жиңел автомобильләр саны артачак. Әлеге динамика

автомобиль транспорты элеккечэ жирлек экосистемасы пычрануның төп чыганагы булып калачак, дип расларга мөмкинлек бирэ.

Планлаштырылган чорга тимер юл транспорты инфраструктурасы үсеше көтелми.

Транспорт-юл комплексының әйләнэ-тирэ мохиткэ тискәре йогынтысын киметү өчен, автотранспорт чаралары санын арттыру һәм автомобиль юлларында хәрәкәт интенсивлығын арттыру шартларында түбәндәге чараларны тормышка ашыру күздә тотыла:

- яңа торак йортлар һәм яңа урамнар төзөгәндә мөһим экологик чаралар (юлдан торак корылмаларга кадәр санитар-яклау зонасы, яшел үсентеләр полосалары булдыру);

- бозлавыкка каршы материалларның тискәре йогынтысын киметергә мөмкинлек бирэ торган гомуми файдаланудагы автомобиль юлларын, бигрәк тә кышкы чорда карап тотуның яңа ысулларын эшләү һәм гамәлгә кертү.;

- автомобиль юлларын зарарлы йогынтылардан саклау чаралары белән жиһазлау, шул исәптән автомагистральләр буенда ясалма һәм үсемлек киртэләрен куллануны да кертеп, тирэ-юнь территорияләренә пычрану дәрәжәсен киметү өчен.

Әлегә чараларны тормышка ашыру автомобиль юлларын проектлау, төзү, ремонтлау һәм карап тотуга экологик таләпләрне арттыру нигезендә башкарылачак.

Бу өлкәдә төп бурыч булып автотранспорт чараларын чыгару күләмен, автомобиль юлларын төзөгәндә, реконструкцияләгәндә, ремонтлаганда һәм карап тотканда калдыклар санын киметү тора.

Тулаем алганда, транспорт инфраструктурасының әйләнэ-тирэ мохиткә һәм халыкның сәламәтлегенә тискәре йогынтыны киметү фаразлана, барыннан да элек, экологик яктан чиста транспорт чараларын һәм транспорт инфраструктурасын төзекләндерү материалларын куллануга күчү хисабына.

III БҮЛЕК. Транспорт инфраструктурасын үстерүнең принципиаль вариантлары һәм аларны транспорт инфраструктурасын үстерүнең максатчан күрсәткечләре (индикаторлары) буенча зур бәяләү, алга таба тормышка ашыруга тәкъдим ителә торган вариантны сайлап алу

3.1 Программаны тормышка ашыру чорында транспорт инфраструктурасының хәзерге торышын яки транспорт инфраструктурасының торышын характерлый торган күрсәткечләр

Кертелә торган чараларның нәтижәлелеген бәяләү өчен максатчан күрсәткечләр мөһим, алар хәрәкәт иминлеген тәэмин итүдә уңай нәтижәләргә, автомобиль йөртүчеләрнең тизлеген һәм транспорт инфраструктурасын комплекслы үстерү программасы проекты кысаларында барлык чараларны гамәлгә керткәннән соң аларның экономияле булуын нинди дәрәжәдә тәэмин итүгә ирешелгән сорауга жавап бирергә тиеш.

Эшләнелә торган күрсәткечләр системасы, дөньядагы иң прогрессив тенденцияләргә туры китереп, муниципаль берәмлекләренә транспорт системаларын үстерүгә ярдәм итәргә тиеш.

Автомобиль юллары табигый әйләнә-тирә мохиткә, кешенә хужалык эшчәнлегенә һәм транспорт чараларының даими йогынтысына дучар була, шуның нәтижәсендә юлларның техник-эксплуатацион торышы үзгәрә. Юллар челтәренә торышы капитал ремонтны карап тоту, ремонтлау буенча эшләренә үз вакытында, тулы һәм сыйфатлы башкарылуы белән билгеләнә һәм турыдан-туры финанслау күләменә бәйле. Юл комплексына инвестицияләр күләме житәрлек түгел, ә автомобильләр дәрәжәсе үсеш юл инфраструктурасының үсеш темпларын сизелерлек узып киткән шартларда юлларны карап тоту һәм эксплуатацияләү эшләре беренче планга чыга. Шуңа күрә программада юлларны сыйфатлы карап тоту һәм капитал ремонтлау варианты сайлап алына, аның нигезендә түбәндәге максатчан индикаторлар һәм күрсәткечләр кулланыла:

- жирле әһәмияттәге гомуми файдаланудагы каты өслекле юллар озынлыгы (км);
- ГОСТ һәм СНИП таләпләренә туры килә торган тротуарлар озынлыгы;
- авыл жирлегенә норматив таләпләргә туры килә торган юл челтәре озынлыгының транспорт-эксплуатация торышына туры килә торган өлеше (%);
- теркәлгән юл-транспорт һәлакәтләре саны;
- яңа жиһазландырылган машина-урывнар саны.

3.2 Транспорт инфраструктурасы үсешенә принципаль вариантларына зур бәй бирү һәм тормышка ашыруга тәкъдим ителә торган вариантны сайлау

Мәмдәл авыл жирлегенә транспорт инфраструктурасын үстерүнең принципаль вариантларын караганда халык саны фаразын, социаль-икътисади һәм шәһәр төзелешә үсешен фаразлауны, жирлек территориясендә эшлекле активлыкны исәпкә алырга кирәк.

Транспорт комплексын үстерү сценарийларын эшләгәндә, социаль-икътисади үсешнең төп күрсәткечләренән тыш, макроикътисади тенденцияләр исәпкә алынды, шулай итеп, ике төп вариант - 1 вариант (база), 2 вариант (уртача-оптимистик) һәм 3 вариант (икътисади нигезләнгән) составында вариант нигезендә 3 сценарий эшләнә.

1, 2 фараз вариантлары тышкы шартларның бердәм гипотезасы нигезендә эшләнгән. Вариантларның аермасы хосусый бизнесның үз-үзен тотышы модельләренә аерылуына, аның конкуренциягә сәләтлелеген арттыру перспективаларына һәм үсешнең дәүләт сәясәтен гамәлгә ашыруның нәтижәлелегенә бәйле.

Вариант 1 (база). Соңгы чорда барлыкка килгән инерцион трендларны, шәхси компанияләренә консерватив инвестицион сәясәтен, инфраструктура секторы компанияләрен үстерүгә чикләнгән чыгымнарны, дәүләт ихтыяжын стагнацияләгәндә саклап калу күздә тотыла. Шулай ук әлегә вариантта Ауropa Берлеге һәм Көнбатыш илләре санкцияләре һәм санкция сәясәте аркасында барлыкка килгән агрессив тышкы мохит исәпкә алына.

Вариант 2 (уртача-оптимистик). Авыл жирлеге территориясендә геосәяси киеренкелек үсешенә бәйле тискәре нәтижәләренә киметүгә һәм озак сроклы Тотрыклы үсеш өчен шартлар тудыруга юнәлтелгән актив сәясәт үткөрү күздә

тотыла. Сценарий хосусый бизнесның ышанычын арттыру шартларында икътисад үсешен, яна инфраструктур проектларны финанслау, икътисадның иң зэгыйфь секторларына кредит бирүне тээмин итү, кеше капиталы үсешен финанслауны арттыру буенча бюджет чыгымнарына бэйле кызыксындыру характерындагы өстәмә чараларны куллануны характерлый. Сценарий Транспорт һәм пассажирлар ташуның икътисадый активлыгы, эшлекле активлыкны арттыру белән характерлана, шулай ук инвестицияләр жәлеп итүне күздә тотта.

Вариант 3 (икътисади нигезлэнгән). Жирлек территориясендә геосәяси киеренкелек үсешенә бэйле тискәре нәтижәләрне киметүгә һәм озак сроклы Тотрыклы үсеш өчен шартлар тудыруга юнәлтелгән актив сәясәт үткәрү күздә тотыла. Сценарий хосусый бизнесның ышанычын арттыру шартларында икътисад үсешен, яна инфраструктур проектларны финанслау, икътисадның иң зэгыйфь секторларына кредит бирүне тээмин итү, кеше капиталы үсешен финанслауны арттыру буенча бюджет чыгымнарына бэйле кызыксындыру характерындагы өстәмә чараларны куллануны характерлый. Сценарий төбәк һәм жирле эһәмияттәге гомуми файдаланудагы автомобиль юлларын реконструкцияләүне, перспективалы шәхси торак төзелеше зоналарында урамнар һәм юллар салуны, автомобиль сервисы объектларын проектлау һәм төзүне, шулай ук жәмәгать транспорты хәрәкәте гамәлгә ашырыла торган юлларны капитал ремонтлауны күздә тотта. Бәян ителгәннәрдән аңлашылганча, транспорт инфраструктурасы мөмкинлекләреннән тулысынча файдалануны һәм халыкның ихтыяжларын максимал канәгатьләндерү өчен иң оптимал вариант 3 Вариант булып тора. Перспективалы торак төзелеше зоналарында транспорт инфраструктурасы үсешеннән башка транспорт ихтыяжы һәм транспорт тәкъдире дисбалансы артачак.

IV БҮЛЕК. Транспорт инфраструктурасы объектларын проектлау, төзү, реконструкцияләү буенча чараларны (инвестицион проектларны) финанслау күләмнәрен һәм чыганақларын бәяләү

4.1 Транспорт төрләре буенча транспорт инфраструктурасын үстерү

Программаның максатларына ирешү һәм бурычларын хәл итү максатчан индикаторлардан чыгып эшләнә торган чараларны тормышка ашыру юлы белән тээмин ителә. Эшлэнгән программа чаралары аларның актуальеге буенча системалаштырылган. Конкрет объекттагы чаралар исемлеге проект-смета документациясен эшлэгәннән соң жентекләп эшләнелә. Чараларның бәясе, инде үткәрелгән шундый ук чараларның бәясенә нигезләнәп, якынча билгелэнгән. Программа чараларын финанслау чыганақлары булып Жирле һәм төбәк бюджетлары акчалары, шулай ук бюджеттан тыш акчалар тора:

1. Урам-юл челтәренә юл билгеләрен урнаштыру
2. Автомобиль юлларын яктырту
3. Автомобиль юлын ремонтлау (вак таш жәю,
4. Автомобиль юлын ремонтлау (асфальт-бетон өслеге урнаштыру)

Программаны тормышка ашыру механизмы авыл жирлегендә гомуми файдаланудагы автомобиль юлларын тикшерү, карап тоту, ремонтлау, паспортлаштыру, тротуарларны, велосипед юлларын проектлау һәм төзү, юл

хэрэкэте иминлеген тээмин итү буенча чаралар (юл билгелэрен сатып алу), халыкка транспорт хезмэтен күрсэтүне оештыру буенча чаралар системасын үз эченэ ала.

Программаны тормышка ашыру буенча юлларны, күперлэрне ремонтлау буенча чаралар исемлеге Мэмдэл авыл жирлеге администрациясе тарафыннан елга бер тапкыр, көз башында яки язгы чор ахырында юл катламының торышын тикшерү нәтижеләре буенча һәм беренчел проблемалы хәлләрнең, шул исәптән гражданнардан кергән мөрәжәгатьләрнең (шикаятьләрнең) хәл ителүен исәпкә алып төзелә.

Автомобиль юлларын һәм ясалма корылмаларны карап тоту һәм агымдагы ремонтлау буенча эшләрнең исемлеге һәм төрләрә автомобиль юлының конкрет участогына эшлэнгән проект-смета документлары белән капитал ремонт, реконструкцияләү һәм төзү очрагында дөүлэт сәясәтен эшләү һәм норматив-хокукый жайга салу функцияләрен гамәлгә ашыручы башкарма хакимиятнең федераль органы тарафыннан билгеләнә торган классификация нигезендә муниципаль контракт (шартнамә) нигезендә билгеләнә.

Транспорт төрләрә буенча транспорт инфраструктурасы структурасына үзгәрешләр кертү планлаштырылмый.

4.2 Гомуми файдаланудагы автомобиль пассажир транспортын үстерү, транспорт-күчеп утыру төеннәрен булдыру буенча чаралар

Транспорт-күчеп утыру төеннәрен булдыру планлаштырылмый. Гомуми файдаланудагы автомобиль пассажир транспортын үстерү чаралары бары тик халык ягынан ихтыяж житәрлек булганда гына урынлы булырга мөмкин, бу исә транспорт өлкәсендә жәмәгатьчелек фикерен өйрәнү өчен вакытлы социологик тикшеренүләр үткәрүне тээмин итә.

4.3 Бердәм парковка пространствосын үстерүне дә кертпәп жиңел автомобиль транспорты өчен инфраструктураны үстерү

Юл сервисы объектларын төзү һәм проектлаштыру буенча чаралар Озак вакытка исәплэнгән перспективага планлаштырыла, авыл жирлеге территориясендә АЗС һәм СТОДАН торган комплекс төзү мөмкин. Авыл жирлеге территориясендә автотранспортны саклау жирлек халкының йорт яны участкаларында алып барыла. Алга таба, халыкның автомобиль йөртү дәрәжәсен арттыруны күздә тотып, жәмәгать билгеләнешендәге биналар янында автомобильләр кую урыннарын оештыруны күздә тотарга кирәк.

Жирлек территориясендә башка чаралар исәп-хисап чорына планлаштырылмый.

4.4 Жәяүлеләр һәм велосипед хэрэкэте инфраструктурасын үстерү

Тротуарлар төзелеше планлаштырылмаган

Велосипед хэрэкэте инфраструктурасын хисап чорына үстерү буенча чаралар планлаштырылмый.

4.5 Йөк транспорты, транспорт чаралары, коммуналь һәм юл хезмәтләрә өчен инфраструктура үсеше

Йөк транспорты, транспорт, коммуналь һәм юл хезмәтләре өчен инфраструктура үсеше буенча чаралар планлаштырылмый.

4.6 Татарстан Республикасы Биектау муниципаль районы Мәмдәл авыл жирлегенә юллар челтәрен үстерү

Жирлектәге юллар челтәрен үстерү максатыннан кайбер чаралар планлаштырыла.

1. Жирле әһәмияттәге гомуми файдаланудагы автомобиль юлларын карап тоту буенча чаралар. Әлеге чараларны гамәлгә ашыру автомобиль юлларын норматив таләпләргә туры китереп карап тоту эшләрен башкарырга мөмкинлек бирәчәк.

2. Жирле әһәмияттәге гомуми файдаланудагы автомобиль юлларын ремонтлау буенча чаралар. Чараларны гамәлгә ашыру жирле әһәмияттәге гомуми файдаланудагы автомобиль юллары участкаларының озынлыгын саклап калырга мөмкинлек бирәчәк, аларда аларның эксплуатация торышы күрсәткечләре стандарт таләпләренә туры килә.

3. Жирле әһәмияттәге гомуми файдаланудагы автомобиль юлларын реконструкцияләү буенча чаралар. Чаралар авыл жирлегенә юл челтәрен үстерүгә юнәлдерелгән.

4. Жирле әһәмияттәге гомуми файдаланудагы автомобиль юлларын төзү буенча чаралар. Чаралар авыл жирлегенә юл челтәрен үстерүгә юнәлдерелгән.

V БҮЛЕК. Транспорт инфраструктурасы объектларын проектлау, төзү, реконструкцияләү буенча чараларны (инвестицион проектларны) финанслау күләмнәрен һәм чыганаclarын бәяләү

Программаны финанслау жирле һәм төбәк бюджетлары һәм бюджеттан тыш акчалар хисабына гамәлгә ашырыла. Программаны финанслауның еллык күләме Мәмдәл авыл жирлегенә расланган бюджеты белән расланган финанс елына һәм өстәмә финанслау чыганаclarын исәпкә алып билгеләнә.

Программа чарасын тормышка ашыру өчен кирәкле финанс чараларының гомуми күләме 6500,0 мең сум тәшкил итә. Программаны тормышка ашыру чыгымнары турында мәгълүмат 5.1 таблицасында - еллар буенча һәм 5.2 таблицада – финанслау чыганаclarы буенча күрсәтелгән.

Таблица 5.1 - Чараларны финанслау күләмнәрен бәяләү

| N | Чараның исеме | Финанслау күләме, мең сум | | | | | |
|---|------------------------|---------------------------|------|------|------|------|------------|
| | | 2019 | 2020 | 2021 | 2022 | 2023 | 2024 -2028 |
| 1 | Төзелеш (асфальтлау) . | - | 100 | 150 | 150 | 250 | 600 |

| | | | | | | | |
|---|--|-----|-----|-----|-----|-----|-----|
| | жирле эһемияттәге гомуми файдаланудагы юлларны (шул исәптән тротуарларны) реконструкцияләү) | | | | | | |
| 2 | Жирле эһемияттәге гомуми файдаланудагы автомобиль юлларын ремонтлау һәм карап тоту | 150 | 150 | 150 | 150 | 150 | 750 |
| 3 | Яңа машина-уриннар булдыру | - | - | - | - | - | - |
| 4 | Тышкы электр яктырту линияләрен урнаштыру | 65 | 65 | 75 | 75 | 100 | 150 |
| 5 | Күпер корылмалары төзелеше | - | - | - | - | - | - |
| 6 | Утырту пунктларын камилләштерү буенча чаралар | - | - | - | - | - | - |

Таблица 5.2 - Чараларны финанслау чыганаclarын бәяләү

| N | Чараның исеме | Финанслау күләме, мең сум | | | |
|---------|--|---------------------------|---------------------|------|---------|
| | | Жирле бюджет | Региональ бюджет | ВБС | Барлығы |
| 1 | 2019-2023 елларга инвестицияләрнең гомуми күләме | 450 | 1250 | 1250 | 2950 |
| 2 | 2023-2028 елларга инвестицияләрнең гомуми күләме | 450 | 1250 | 1250 | 1250 |
| Барлығы | | 900 | 2500 | 2500 | 5900 |

VI БҮЛЕК. Транспорт инфраструктурасын үстерү вариантын гамәлгә ашыруга тәкъдим ителә торган транспорт инфраструктурасы объектларын проектлау, төзү, реконструкцияләү буенча чараларның (инвестицион проектларның) нәтижәлелеген бәяләү

Программа чараларын тормышка ашыру нәтижәлелеген комплекслы бәяләү ел саен аны гамәлгә ашыру вакыты дәвамында һәм гамәлгә ашыру тәмамланганнан соң гамәлгә ашырыла һәм муниципаль программа чараларының үтәләш дәрәжәсен бәяләүне һәм муниципаль программаны гамәлгә ашыруның нәтижәлелеген бәяләүне үз эченә ала

Бялэу критерийлары булып тора:

- нәтижәлелек;
- нәтижәлелек;
- финанс үтәлеше.

Проектның максатларына чагылган күрсәткечләрнең мәгънәләре проектны гамәлгә ашыру еллары һәм 2028 елга кадәр перспективага 6 таблицада китерелгән.

Таблица 6 - Проектның максатчан индикаторлары һәм күрсәткечләре

| N | Күрсәткеч | Үлч әү берәмлеге | Төп күрс әткеч | Период, ел | | | | | |
|---|--|------------------------|----------------------|------------|------|------|------|-------|-------------------|
| | | | | 2019 | 2020 | 2021 | 2022 | 2023 | 2024 - 2028 |
| 1 | Асфальт-бетон өслекле жирле әһәмияттәге гомуми файдаланудагы юлларның озынлыгы | км | 0 | 12 | 12 | 12 | 12 | 12,25 | 12,25 |
| 2 | Яңа жиһазландырылган машина-урыннар саны | шт. | 0 | 0 | 0 | 0 | 0 | 0 | 0 |
| 3 | Авыл жирлегенең норматив таләпләргә туры килә торган юл челтәре озынлыгының өлеше | % | 98 | 98 | 98 | 98 | 100 | 100 | 100 |
| 4 | Авыл жирлеге территориясендә ЮТһ саны | шт. | 3 | 3 | 2 | 2 | 1 | 1 | 0 |

VII БҮЛЕК. Институцион үзгәрешләр, транспорт инфраструктурасы объектларын проектлау, төзү, реконструкцияләү өлкәсендә эшчәнлекне хокукый һәм мәгълүмати тәэмин итүне камилләштерү буенча тәкъдимнәр

Өлеге программаны тормышка ашыру кысаларында транспорт инфраструктурасы объектларын проектлау, төзү һәм реконструкцияләү өлкәсендә эшчәнлекне тормышка ашырганда институциональ үзгәрешләр, идарә структуралары һәм үзара бәйләнешләр үткәрү күздә тотылмый. Программа өчен норматив-хокукый база формалаштырылган.