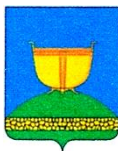


**ИСПОЛНИТЕЛЬНЫЙ КОМИТЕТ
КУРКАЧИНСКОГО
СЕЛЬСКОГО ПОСЕЛЕНИЯ
ВЫСОКОГОРСКОГО
МУНИЦИПАЛЬНОГО РАЙОНА
РЕСПУБЛИКИ ТАТАРСТАН**

422730, Республика Татарстан, Высокогорский район,
пос.ж.д.рзд. Куркачи, ул. Гагарина, 7



**ТАТАРСТАН РЕСПУБЛИКАСЫ
БИЕКТАУ
МУНИЦИПАЛЬ РАЙОНЫ
КОРКАЧЫК
АВЫЛ ЖИРЛЕГЕ
БАШКАРМА КОМИТЕТЫ**

422730, Татарстан Республикасы, Биектау районы,
Коркачык тимер юл разъезды поселогы, Гагарин урамы, 7

тел./факс 8(8436571-2-15, e-mail: Kurk.Vsg@tatar.ru

**ПОСТАНОВЛЕНИЕ
28 декабря 2019 года**

**КАРАР
№ 61**

**Татарстан Республикасы Биектау муниципаль районы Коркачык авыл
жирлеге территориясендә транспорт инфраструктурасын комплекслы үстерү
Программасын раслау турында**

2003 елның 6 октябрдәге 131-ФЗ номерлы «Россия Федерациясендә жирле үзидарә оештыруның гомуми принциплары» Федераль законы, Россия Федерациясе Хөкүмәтенәң 2015 елның 25 декабрдәге 1440 нчы номерлы «Жирлекләр, шәһәр округлары транспорт инфраструктурасы системасын комплекслы үстерү программаларына таләпләрне раслау турындагы» Карары, Коркачык авыл жирлеге Уставы нигезендә, Татарстан Республикасы Биектау муниципаль районы Коркачык авыл жирлеге Башкарма комитеты **КАРАР БИРӘ**:

1. Кушымтада китерелгән Татарстан Республикасы Биектау муниципаль районы Коркачык авыл жирлеге территориясендә транспорт инфраструктурасын комплекслы үстерү Программасын расларга.
2. Әлеге карарны авыл жирлегенәң мәгълүмат стендларында, Биектау муниципаль районы рәсми сайтында <http://vysokaya-gora.tatarstan.ru/> адресы буенча авыл жирлекләре бүлегендә һәм Татарстан Республикасы хокукый мәгълүмат рәсми порталында <http://pravo.tatarstan.ru/> урнаштыру юлы белән халыкка житкерергә.
3. Әлеге карар рәсми рәвештә бастырып чыгарганнан соң үз көченә керә.
4. Әлеге карарның үтәлешен контрольдә тотуны үз өстемдә калдырам.

Коркачык авыл жирлеге
Башкарма комитеты житәкчесе

Р.Ф. Сәлихжанов

Кушымта
Расланган
Татарстан Республикасы Биектау
муниципаль районы Коркачык
авыл жирлеге Башкарма
комитетының 2019 елның «28»
декабрдәге 61 нче номерлы
карары белән

ТАТАРСТАН РЕСПУБЛИКАСЫ БИЕКТАУ МУНИЦИПАЛЬ РАЙОНЫ КОРКАЧЫК АВЫЛ ЖИРЛЕГЕ ТЕРРИТОРИЯСЕНДӘ ТРАНСПОРТ ИНФРАСТРУКТУРАСЫН КОМПЛЕКСЛЫ ҮСТЕРҮ ПРОГРАММАСЫ

ЭЧТӘЛЕК

ТАТАРСТАН РЕСПУБЛИКАСЫ БИЕКТАУ МУНИЦИПАЛЬ РАЙОНЫ КОРКАЧЫК АВЫЛ ЖИРЛЕГЕ ТЕРРИТОРИЯСЕНДӘ ТРАНСПОРТ ИНФРАСТРУКТУРАСЫН КОМПЛЕКСЛЫ ҮСТЕРҮ ПРОГРАММАСЫНЫҢ ПАСПОРТЫ

I БҮЛЕК. «Коркачык авыл жирлеге Башкарма комитеты» транспорт инфраструктурасының гамәлдәге торышы характеристикасы.

1.1 Россия Федерациясенәң пространствоы оештырылуы структурасында Татарстан Республикасының тоткан урынына анализ, Татарстан Республикасының пространствоы оештырылуында Биектау муниципаль районының тоткан урынына анализ, Татарстан республикасы пространствоы оештырылуы структурасында Коркачык авыл жирлегенәң тоткан урынына анализ

1.1.1 Россия Федерациясенәң пространствоы оештырылуы структурасында Татарстан Республикасының тоткан урынына анализ

1.1.2 Татарстан Республикасының пространствоы оештырылуында Биектау муниципаль районының тоткан урынына анализ

1.1.3 Татарстан Республикасының пространствоы оештырылуында Татарстан Республикасы Биектау муниципаль районының Биектау авыл жирлеге тоткан урынына анализ

1.2 Биектау районы Коркачык авыл жирлегенәң социаль-икътисадый характеристикасы, авыл жирлеге территориясендәге, транспорт өлкәсендәге эшчәнлекне, транспортка сорауны да кертеп, шәһәр төзелеше эшчәнлегенә характеристика

1.3 Функция башкару һәм транспорт төрләре буенча транспорт инфраструктурасы эше күрсәткечләре характеристикасы

1.4 Коркачык авыл жирлеге юллары челтәренәң характеристикасы, юл хәрәкәте параметрлары (транспорт чаралары хәрәкәте агымының тизлеге, тыгызлыгы, интенсивлыгы)

1.5 Транспорт чаралары паркы составына һәм автомобильләштерү дәрәжәсенә анализ, парковкалар (парковка урыннары) белән тәэмин ителеш

1.6 Гомуми кулланылыштагы транспорт чараларының эшчәнлегенә, пассажир агымы анализын да кертеп, характеристика

1.7 Жәяүлеләр һәм велосипед хәрәкәте шартларына характеристика

1.8 Йөк транспорты чаралары хәрәкәтенә характеристика, Көнкүреш һәм юл хезмәте транспорт чаралары эшен бәяләү, әлеге транспорт чаралары өчен инфраструктура торышы

1.9 Юл хәрәкәте куркынычсызлыгы дәрәжәсенә анализ

1.10 Транспорт инфраструктурасының әйләнә-тирә мохиткә, халыкның иминлегенә һәм сәламәтлегенә начар йогынтысы дәрәжәсен бәяләү

1.11 Татарстан Республикасы Биектау районы Коркачык авыл жирлегенә транспорт инфраструктурасының гамәлдәге шартларына һәм үсеш перспективаларына һәм урнаштырылуына характеристика

1.12 Коркачык авыл жирлеге транспорт инфраструктурасының эшчәнлегенә һәм үсешенә кирәкле норматив-хокукый базаны бәяләү

1.13 Транспорт инфраструктурасын финанслауны бәяләү

II БҮЛЕК. «Коркачык авыл жирлеге Башкарма комитеты» территориясендә транспорт ихтыяжына, халык хәрәкәте һәм йөк ташу күләме һәм характеры үзгәрүгә фараз

2.1 Социаль-иқътисади үсешкә фараз

2.2 Биектау районы транспорт инфраструктурасы үсешенә фараз

2.3 Урам-юл челтәре үсешенә фараз

2.4 Автомобильләштерү дәрәжәсенә, юл үсеше параметрларына, парковкалау пространствосына ихтыяжга фараз

2.5 Юл хәрәкәте иминлеге күрсәткечләренә фараз

2.6 Транспорт инфраструктурасының әйләнә-тирә мохиткә, халыкның иминлегенә һәм сәламәтлегенә начар йогынтысына фараз

III БҮЛЕК. Транспорт инфраструктурасын үстерүнең принципаль вариантлары һәм аларны транспорт инфраструктурасы үсешенә максатчан күрсәткечләре буенча (индикаторлары буенча), үз чиратында тормышка ашыруга тәкъдим ителгән вариантын сайлау белән, эреләндереп бәяләү

3.1 Транспорт инфраструктурасының гамәлдәге торышын яки Программаны тормышка ашыру чорында транспорт инфраструктурасы торышы күрсәткечләре

3.2 Транспорт инфраструктурасын үстерүнең принципаль вариантларын эреләндереп бәяләүне үткәру һәм тормышка ашыруга тәкъдим ителгән вариантын сайлау

IV БҮЛЕК. Транспорт инфраструктурасын үстерүне тормышка ашыруга тәкъдим ителгән вариантының транспорт инфраструктурасы объектларын проектлау, төзү, реконструкцияләү буенча чараларын финанслау (инвестиция проектлары) күләмнәрен һәм чыганақларын бәяләү

4.1 Транспорт инфраструктурасының транспорт төрләре буенча үсеше

4.2 Гомуми кулланышлы пассажир автомобиль транспортын үстерү, транспорт-күчеп утыру урыннарын ясау буенча чаралар

4.3 Жңицел автомобиль транспорты өчен, бердәм парковкалау пространствосын үстерүне дә кертеп, инфраструктураны үстерү

4.4 Жәяүлеләр һәм велосипед хәрәкәте инфраструктурасын үстерү

4.5 Йөк транспорты, көнкүреш һәм юл хезмәте транспорт чаралары өчен инфраструктура үстерү

4.6 Татарстан Республикасы Биектау муниципаль районы Коркачык авыл жирлеге юл челтәрен үстерү

V БҮЛЕК. Транспорт инфраструктурасын үстерүне тормышка ашыруга тәкъдим ителгән вариантның транспорт инфраструктурасы объектларын проектлау, төзү, реконструкцияләү буенча чараларын финанслау (инвестиция проектлары) күләмнәрен һәм чыганаclarын бәяләү

VI БҮЛЕК. Транспорт инфраструктурасын үстерүне тормышка ашыруга тәкъдим ителгән вариантның транспорт инфраструктурасы объектларын проектлау, төзү, реконструкцияләү буенча чараларының (инвестиция проектлары) нәтижәлелеген бәяләү

VII БҮЛЕК. Транспорт инфраструктурасы объектларын проектлау, төзү, реконструкцияләү өлкәсендә эшчәнлекне хокукый һәм мәгълүмати тәэмин итүне, институциональ үзгәртеп коруларны камилләштерү буенча тәкъдимнәр

**ТАТАРСТАН РЕСПУБЛИКАСЫ БИЕКТАУ МУНИЦИПАЛЬ РАЙОНЫ
КОРКАЧЫК АВЫЛ ЖИРЛЕГЕ ТРАНСПОРТ ИНФРАСТРУКТУРАСЫН
КОМПЛЕКСЛЫ ҮСТЕРҮ ПРОГРАММАСЫНЫҢ ПАСПОРТЫ**

Программаның исеме	2019-2028 елларга Татарстан Республикасы Биектау муниципаль районы Коркачык авыл жирлеге транспорт инфраструктурасын комплекслы үстерү Программасы (алга таба – Программа)
Программаны эшләү өчен нигез	<ul style="list-style-type: none"> - 2004 елның 29 декабрдәгә 191-ФЗ номерлы “Россия Федерациясенә Шәһәр төзелеш кодексын гамәлгә кертү турындагы” Федераль законы; - 2003 елның 6 октябрдән 131-ФЗ номерлы “Россия Федерациясендә жирле үзидарә оештыруның гомуми принциплары” Федераль законы; - 2007 елның 9 февралдән 16-ФЗ номерлы “Транспорт куркынычсызлыгы турында” Федераль законы; - Россия Федерациясе Хөкүмәтенә 2015 елның 25 декабрдәгә 1440 нчы номерлы “Жирлекләр, шәһәр округлары транспорт инфраструктурасын комплекслы үстерү программаларына таләпләрне раслау турындагы” Карары.
Программаның Заказчысы	Татарстан Республикасы Биектау муниципаль районы Коркачык авыл жирлеге Башкарма комитеты, Биектау районы, Коркачык т.юл рзд. бистәсе, Гагарин ур., 7
Программаны эшләүче	Татарстан Республикасы Биектау муниципаль районы Коркачык авыл жирлеге Башкарма комитеты, Биектау районы, Коркачык т.юл рзд. бистәсе, Гагарин ур., 7
Программаның максатлары	Коркачык авыл жирлегенә заманча һәм нәтижәле транспорт инфраструктурасын үстерү, хәрәкәт куркынычсызлыгы дәрәжәсен күтәрү, муниципаль берәмлек халкы өчен транспорт комплексы хезмәтләреннән файдалану мөмкинлеген һәм сыйфатын күтәрү
Программаның бурычлары	<ol style="list-style-type: none"> 1) халыкка, шулай ук жирлек территориясендә эшчәнлекләрен гамәлгә ашыручы юридик затларга һәм шәхси эшмәкәрләргә транспорт хезмәте күрсәтүнең куркынычсызлыгы, сыйфаты, нәтижәлегенә; 2) жирлекне проектлауның шәһәр төзелеш нормативлары нигезендә транспорт инфраструктурасы

	<p>объектларының халыкка һәм икътисадый эшчәнлек субъектларына файдалану мөмкинлеге;</p> <p>3) халыкның хәрәкәткә, икътисадый эшчәнлек субъектларына – жирлек территориясендә пассажирларны һәм йөк ташуга ихтыяжлары нигезендә транспорт инфраструктурасын үстерү;</p> <p>4) жирлектә шәһәр төзелеше эшчәнлеге белән балансланган транспорт инфраструктурасын үстерү;</p> <p>5) транспортка сорау белән идарә итүгә шартлар;</p> <p>6) хужалык эшчәнлегенә икътисадый нәтижеләренә карата юл хәрәкәтендә катнашучыларының тормышы һәм сәламәтлеге куркынычсызлыгын тәэмин итүгә өстенлекле шартлар тудыру;</p> <p>7) гомуми кулланылыштагы транспорт чаралары хәрәкәтенә башка транспорт чараларына карата өстенлекле шартлар тудыру;</p> <p>8) халыкның жәяү һәм велосипедта йөрүенә шартлар;</p> <p>9) гамәлдәге транспорт инфраструктурасы эшчәнлегенә нәтижеләлеге.</p>
<p>Программаның максатчан күрсәткечләре (Индикаторлары)</p>	<ul style="list-style-type: none"> - жирле әһәмияттәге гомуми файдаланудагы каты өслекле юлларның озынлыгы, (км); - ГОСТ һәм СНИП таләпләренә җавап биргән тротуарларның озынлыгы; - авыл жирлегенә транспорт-эксплуатацияләү норматив таләпләренә җавап биргән юл челтәре озынлыгының өлеше (%); - теркәлгән юл хәрәкәте фажигаләренә саны; яңа жиһазланган машина-уриннар саны.
<p>Транспорт инфраструктурасы объектларын (чаралар төркемнәре, ярдәмче программалар, инвестиция проектлары) проектлау, төзү, реконструкцияләү буенча планлаштырылган чараларны (инвестиция проектларын) эреләндерелгән тасвирлама</p>	<p>Өлеге программада тасвирланган чаралар транспорт чараларын файдаланучыларның, жәяүлеләрнең уңайлылыгы һәм куркынычсызлыгы дәрәжәсен күтәрүгә һәм авыл жирлегенә социаль-икътисади хәлен яхшыртуга юнәлдерелгән</p>
<p>Программаны тормышка ашыруның сроклары һәм этаплары</p>	<p>Программа 2018 елдан 10 ел дәвамында 2 этапта тормышка ашырыла:</p> <p>I этап: 2019 елдан 2023 елга кадәр.</p>

	II этап: 2024 елдан 2028 елга кадәр.				
Программаның төп чаралары	1. Жирлекнең транспорт инфраструктурасы хәлен яхшыртуга юнәлдерелгән эшләрне башкару. 2. Юл хәрәкәте иминлеген күтәрүгә юнәлдерелгән эшләрне башкару. 3. Транспорт инфраструктурасы объектларын реконструкцияләү буенча чаралар. 4. Транспорт инфраструктурасы объектларын төзү буенча чаралар.				
Программаны финанслау күләмнәре һәм чыганаclarы	Сроклары, чор	Программаны тормышка ашыру өчен кирәкле финанслау, мең сум.			
	2019 ел	700			
	2020 ел	700			
	2021 ел	700			
	2022 ел	750			
	2023 ел	750			
	2024-2028еллар	1350			
	Финанслау чыганаclarы, мең сум.				
	Чор	Жирле бюджет	Төбәк бюджеты	ВБС	Барлыгы
	2019-2023 еллар	3600	14400	14400	18000
	2024-2028 еллар	1350	5400	5400	6750
Барлыгы	4950	19800	19800	24750	

I БҮЛЕК. Биектау муниципаль районы Әлдермеш авыл жирлегенә транспорт инфраструктурасының хәзерге торышына характеристика

1.1 Россия Федерациясенәң пространстволы оештырылуы структурасында Татарстан Республикасының тоткан урынына анализ, Татарстан Республикасының пространстволы оештырылуында Биектау муниципаль районының тоткан урынына анализ, Татарстан Республикасы пространстволы оештырылуы структурасында

Коркачык авыл жирлегенең тоткан урынына анализ

1.1.1 Россия Федерациясенең пространство оештырылуы структурасында Татарстан Республикасының тоткан урынына анализ

Татарстан Республикасы Россия Федерациясенең субъекты булып тора һәм Идел буе Федераль округы составына керә, шулай ук Идел буе икътисади районына карый. Республиканың административ һәм мәдәни үзәге – Казан шәһәре. Татарстан Көнчыгыш Европа тигезлегенең көнчыгышында, ике иң эре елга – Идел һәм Кама кушылган урында урнашкан, Казан шәһәре Мәскәү шәһәреннән көнчыгышка таба 797 км ераклыкта урнашкан. Татарстан Республикасы 1920 нче елда төзелә. Майданы 6783,7 мең га. Территориянең максималь озынлыгы – төньяктан көньякка таба 290 км һәм көнбатыштан көнчыгышка таба 460 км. Татарстан чит илләр белән чикләшми. Көнъяктан Татарстан Республикасы Самара, Ульяновск һәм Оренбург өлкәләре белән, төньяктан – Киров өлкәсе һәм Удмурт Республикасы, төньяк-көнчыгыштан – Марий Эл Республикасы, көнчыгыштан – Башкортостан Республикасы, көнбатыштан – Чуваш Республикасы белән чиктәш.

Республика территориясендә 43 муниципаль район, 2 шәһәр округы, 39 шәһәр һәм 872 авыл жирлеге урнашкан.

Татарстан территориясе куе елгалар челтәре белән бүлгәләнган баскычлы калкулыклы тигезлекне барлыкка китерә. Идел һәм Каманың киң үзәннәре белән тигезлек өч өлешкә бүленә: Идел алды, Кама алды һәм Кама арьягы. Идел алды Идел буе калкулыклының максималь биеклеге 276 м булган төньяк-көнчыгыш өлешен алып тора. Көнчыгыш Кама алдына төньяктан Можга һәм Сарапул калкулыклының Иж елгасы белән бүленгән көньяк кушымталары килеп тоташа. Монда иң биек калкулык 243 м га җитә. Татарстанда иң биек (381 м га кадәр) булып Көнчыгыш Кама арьягындагы Бөгелмә калкулыгы санала. Иң түбән рельеф (нигездә 200 м га кадәр) Көнбатыш Кама арьягына хас. Татарстанның якынча 17% территориясе урманнар белән капланган, алар күбрәк киң яфраклы агачлардан тора (имән, юкә, каен, усак), ылыслы төр агачлар нарат һәм чыршы белән сыйфатлана. Татарстан территориясендә 433 төр умырткалылар, шулай ук берничә мең төр умырткасыз хайваннар яши.

Татарстан территориясе жылы җәйле һәм уртача-салкын кышлы урта киңлекнең уртача-континенталь климат тибы белән сыйфатлана. Иң жылы җәй ае территориянең уртача айлык температурасы 18-20 °С ны тәшкил иткән июль ае, иң салкын ай – январь, уртача айлык температура -13 °С. Жылы вакытның давамлылыгы (0 °С тан югары температуралы) 198-209 көн тирәсендә тирбәлә, салкын чор – 156-167 көн тирәсендә. Территория буенча явым-төшем якынча тигез бүленә, якынча еллык суммасы 460-540 мм тәшкил итә.

Туфрагы төрлелек белән аерыла: төньякта һәм көнбатышта соры урман һәм көлсыманнан алып, республиканың көньягында кара туфракның төрле төрләренә кадәр.

Татарстан территориясендә Идел-Кама дәүләт табигый биосфера тыюлыгы һәм “Түбән Кама” милли паркы урнашкан.

Татарстан – икътисад буенча Россиянең иң алга киткән регионнарыннан берсе. Республика Россия Федерациясенең эре индустриаль районы үзәгендә, көнчыгыш һәм көнбатышны, төньяк һәм көньякны тоташтыручы магистральләр кисешүендә

урнашкан.

Татарстан Республикасы бай табигый ресурсларга, көчле һәм диверсификацияле сәнәгатькә, югары интеллектуаль һәм квалификацияле эшче көченә ия.

Татарстан Республикасы төп макроэкономика күрсәткечләре буенча Россия Федерациясенең алдынгы регионнары исәбенә керә.

Татарстанның тулаем региональ продукты структурасында сәнәгать өлеше 43,2 %, төзелеш – 9,0 %, транспорт һәм элементә – 6,5 %, авыл хужалыгы – 7,5% алып тора.

Республиканың сәнәгать профилен нефть-газ химиясе комплексы (нефть чыгару, синтетик каучук, шиннар, полиэтилен һәм нефть эшкәртү продуктларының киң спектрын житештерү), конкурентлыкка сәләтле продукция житештерүче эре машина төзү предприятиеләре (авыр йөк машиналары, вертолётлар, самолетлар һәм авиадвигательләр, компрессорлар һәм нефть-газ кудыру жиһазлары, елга һәм диңгез суднолары, коммерцияле һәм жиңел автомобиль төрләре), шулай ук алга киткән электр- һәм радиоприборлар житештерү билгели.

Татарстанда сәнәгать житештерүе индексы 2018 ел нәтижәләре буенча 102% ка житте. Республиканың сәнәгать житештерүе күләме 2 трлн 818 млрд сум тәшкит итте.

ТР ның сәнәгать секторында мәшгуль халыкның урта исемлек саны 2018 нче елның январеннан ноябренә кадәр 336,8 мең кешене тәшкит итә, сәүдә өлкәсендә 148,6 мең кеше мәшгуль.

«Тулаем региональ продуктта сәнәгать өлеше 44,6%, сәүдә - 16,4% ны тәшкит итә. Сәүдә өлкәсе республиканың ТРПнә кертеме буенча динамик үсештәге өлкәләрнең берсе булып кала».

Татарстан Идел бие федераль округы регионнары арасында лидерлык позицияләрен алып тора. 2018 нче ел нәтижәсе булып республика сәүдәсендә ваклап сату әйләнеше үсешенең 2017 нче ел күрсәткечләренә карата 106,1% дәрәжәсенә житүе тора.

Узган елда республика сәүдә өлкәсенә структурасы үзгәрде. Азык-төлек товарлары өлеше 47% тан 44 % ка кадәр кимеде, шул ук вакытта озак кулланылышлы товарлар өлеше арткан. Ваклап сату базарларының сату күләмнәре үсә, хәзер бу күрсәткеч 7 % ка житте. Шул ук вакытта республикада челтәрле сату башка регионнар белән чагыштырганда әзрәк үскән.

1.1.2 Татарстан Республикасының пространстволы оештырылуында Биектау муниципаль районының тоткан урынына анализ

Татарстан Республикасы Биектау муниципаль районының административ үзәге булып 3 мең халкы булган Биектау тимер юл станциясе бистәсе тора. Биектау

станциясе район үзәге булып юкка гына билгеләнмәгән. Тимер юл һәм "Себер Тракты" шоссесы аны Казан белән бәйли, юллар район территориясен ике тигез өлешкә бүлә һәм Биектау аларның үзәгендә иде.

Татарстан Республикасы Биектау муниципаль районы республиканың төньяк-көнбатыш өлешендә урнашкан һәм Казан шәһәре, Яшел үзән, Арча, Өтнә, Питрәч районнары һәм Мари-Эл Республикасы жирләре белән чиктәш. Бөек Габдулла Тукай тарафыннан жырланган Казан арты нәкъ менә шушында башлана.

Без Татарстан Республикасының 43 административ районының берсендә - Биектауда яшибез. Аның майданы 1574,78 кв.км тәшкил итә. Биектау районы барлыкка килүнең рәсми датасы булып 1935 елның 25 январе санала. Безнең район - Татарстан Республикасында халык майданы һәм саны буенча иң эреләрнең берсе. Аның территориясендә 123 торак пунктны берләштерүче 28 авыл жирлегә советы эшли. Биредә төрле милләттәге 43,6 мең кеше, шулардан татарлар 64 %, руслар - 34 % һәм 2 %ы - башка милләт вәкилләре дус һәм тату яши. Татарстан Республикасының Биектау районы Урта Иделнең иң борынгы мәдәни һәм рухи районнарыннан берсе буларак билгеле. Нәкъ менә шушы жирләрдә XII-XIV йөзләрдә легендар «Иске Казан» урнашкан була, хәзер анда археологик музей-тыюлык эшли.

Биектау муниципаль районы Казан шәһәреннән автомобиль юлларының төбәк һәм федераль челтәре буенча 10-15 минутлык ераклыкта урнашкан.

Биектау районы, Татарстан Республикасы кебек үк, уртача климат поясының уртача континенталь климаты өлкәсендә урнашкан. Гомумән алганда, климатны уртача континенталь, жылы жәй һәм уртача-салкын кыш дип сыйфатларга була. Төп климат характеристикалары түбәндәгечә күренә:

июльнең уртача температурасы: 18,5° – 19,5°

январьнең уртача температурасы: -14,5° – -13,5°

елның жәйге вакытында явым-төшемнәр: 320 – 340 мм

елның кышкы вакытында явым-төшемнәр: 160 – 180 мм

еллык явым-төшемнәр суммасы: 460 – 520 мм

кар катламы биеклеге: 35 – 50 см

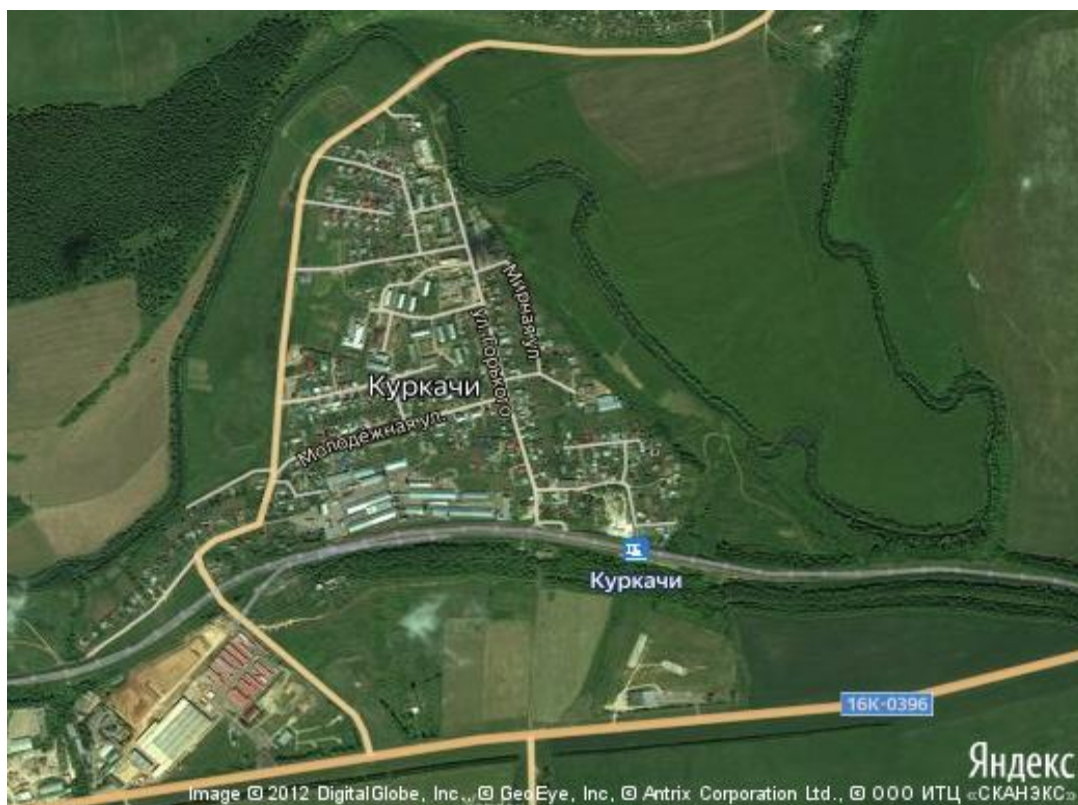
жыл юнәлешенең өстенлек итүче юнәлеше: көнбатыш, төньяк-көнбатыш.

Территориянең эчке сулары - елгалар, күлләр, жир асты сулары, сазлыklar, бозлыklar. Безнең районда халыкны һәм хужалыklarны су белән тәмин итүдә елгалар, күлләр һәм жир асты сулары аеруча мөһим роль уйный.

Биектау районының иң зур елгалары - Казансу һәм Ашыт елгалары. Казансу Татарстан Республикасының Арча районында башлана, урта агымында Биектау районы аша уза һәм Казан шәһәре чигендә Идел елгасына коя. Ашыт Татарстан Республикасының Өтнә районында башлана һәм Татарстан Республикасының Биектау районы һәм Марий-Эл Республикасы чигендә һәм Илэт елгасына коя.

Районда 138 күл бар. Карасу, Кара Күл, Мочальное иң эреләре. Бу күлләрнең барысында да табигать һәйкәлләре статусы бар. Аларның кайбер характеристикалары таблицада китерелгән.

Биектау районының Татарстан Республикасы территориясендә урнашуы 1 нче рәсемдә күрсәтелгән.



Биектау районьнда - 25 авыл жирлеге, алар үзлэренэ 86 торак пунктны алалар – аларның исемлеге 1 нче таблицада китерелгән.

1 нче таблица - Муниципаль берәмлек территориясе составына керэ торган торак пунктлар

N т/б	Муниципаль берәмлек	Администрация үзэге	Торак пунктлар саны
Авыл жирлекләре			
1	Айбаш авыл жирлеге	Айбаш авылы	6
2	Алан-Бәксәр авыл жирлеге	Алан-Бәксәр авылы	5
3	Әлдөрмеш авыл жирлеге	Әлдөрмеш авылы	3
4	Каенлык авыл жирлеге	Каенлык авылы	12
5	Олы Кавал авыл жирлеге	Олы Кавал авылы	4
6	Олы Битаман авыл жирлеге	Олы Битаман авылы	4
7	Бөреле авыл жирлеге	Бөреле жәнлек совхозы бистәсе	6
8	Биектау авыл жирлеге	Биектау авылы	7

9	Дачный авыл жирлеге	Дачный бистәсе	2
10	Дөббяз авыл жирлеге	Дөббяз авылы	6
11	Иске-Казан авыл жирлеге	Коркачык авылы	7
12	Казаклар авыл жирлеге	Казаклар авылы	4
13	Красносельский авыл жирлеге	Биектау тимер юл станциясе бистәсе	6
14	Коркачык авыл жирлеге	Коркачык тимер юл разьезды бистәсе	1
15	Мәмдәл авыл жирлеге	Мәмдәл авылы	2
16	Мүлмә авыл жирлеге	Мүлмә авылы	5
17	Семиозерка авыл жирлеге	Семиозерка авылы	6

18	Алат авыл жирлеге	Алат авылы авылы	4
19	Суыксу авыл жирлеге	Суыксу авылы	6
20	Ташлы-Кавал авыл жирлеге	Ташлы-Кавал авылы	5
21	Усад авыл жирлеге	Усад авылы	7
22	Чыпчык авыл жирлеге	Чыпчык авылы	4
23	Чернышевка авыл жирлеге	Чернышевка авылы	6
24	Шәпше авыл жирлеге	Шәпше авылы	3
25	Ямаширмә авыл жирлеге	Ямаширмә авылы	3

Муниципаль район жирле үзидарә органнары структурасын түбәндәгеләр барлыкка китерә:

- депутатлар Советы;
- муниципаль район Башлыгы;
- “Биектау районы” муниципаль берәмлеге Администрациясе;
- муниципаль районның контроль органы;
- муниципаль район Башлыгы тәкъдире буенча депутатлар Советы карары белән гамәлгә куела торган һәм юридик зат хокукларына ия башка жирле үзидарә органнары.

1.1.3 Татарстан Республикасы Биектау муниципаль районының Коркачык авыл жирлеге торышын Татарстан Республикасы пространстволы оештырылуы

структурасында анализлау

«Коркачык» авыл жирлеге муниципаль берәмлеге бердәм икътисадый, тарихи, социаль, территориаль берәмлек булып тора, «Биектау районы» муниципаль берәмлеге составына керә.

Коркачык авыл жирлеге «Биектау муниципаль районы» муниципаль берәмлегенә һәм аның составындагы муниципаль берәмлекләренә территорияләре чикләрен билгеләү һәм аларның статусы турындагы» 2005 елның 31 январендагы 20-ТРЗ номерлы (30.12.2014 ред.) Татарстан Республикасы Законы нигезендә төзелгән.

Коркачык авыл жирлеге составына әлеге закон нигезендә керә: Коркачык тимер юл разъезды бистәсе.

Коркачык авыл жирлеге Татарстан Республикасының төньяк-көнбатыш өлешендә, Биектау муниципаль районының көнчыгыш өлешендә урнашкан. Коркачык авыл жирлеге Биектау муниципаль районының Мүлмә авыл жирлеге, Иске-Казан авыл жирлеге, Чыпчык авыл жирлеге белән чиктәш.

Коркачык авыл жирлегенә гомуми мәйданы 265,5 гектар тәшкил итә, шул исәптән Коркачык тимер юл разъезды бистәсе торак пунктының мәйданы 83,4 мең кв.м.

Биектау муниципаль районының гомуми файдаланудагы автомобиль юлларының гамәлдәге чөлтөрә радиаль-хорд структурасына ия һәм региональ һәм жирле әһәмияттәге юллардан гыйбарәт.

Хәзерге вакытта Коркачык авыл жирлегенә Татарстан Республикасының башка районнары белән транспорт элементәсе муниципальара әһәмияттәге региональ автомобиль юллары һәм жирле әһәмияттәге юллар аша гамәлгә ашырыла.

Биектау районының, шулай ук Коркачык авыл жирлегенә икътисадый-географик хәле шактый отышлы. Татарстан Республикасының төньяк-көнбатышында һәм Биектау районының көнчыгыш өлешендә урнашып, Коркачык авыл жирлегендә Татарстан Республикасының район үзәге һәм башка районнары белән транспорт элементләрен гамәлгә ашыру уңайлы һәм ресурслар белән житәрлек тәэмин ителеш бар (руда булмаган файдалы казылмалар, урман, су һәм жир ресурслары).

Коркачык авыл жирлегенә Биектау муниципаль районы жирлеге территориясендә урнашуы 2 нче рәсемдә күрсәтелгән.

2 нче рәсем –Коркачык авыл жирлегенә Биектау муниципаль районы территориясендә урнашуы

№ т/б	Торак пункт	Халык саны, кеше.
1	Коркачык т.ю.рзд. пос.	1936

2017 елда “Коркачык авыл жирлеге башкарма комитеты” халкының саны 1908 кешене тәшкил итте. 2018 елга халык саны 0,8% ка арткан.

Биектау муниципаль районының 25 авыл жирлеге арасында Коркачык муниципаль районы халык саны буенча 7 урында тора.

Хезмәткә сәләтле яшьтәге халык (ир-атлар да, хатын-кызлар да) үлеменә төп сәбәпләре - бәхетсезлек очраklары, хроник дөваланмас авырулар, агуланулар, жәрәхәтләр. Икътисадый һәм социаль характердагы проблемалар халыкның миграцион агымының сәбәпләре булып тора. Беренчесенә эш урыннары житмәү керә. Халыкның тормыш дәрәжәсе түбән булу, торак пунктларны төзекләндерү дәрәжәсе белән бәйле проблемалар икенче төркемгә керә.

Халыкның читкә китүе шулай ук халык, бигрәк тә яшь буын, белгечлек алганнан соң, яхшы түләүле эш, торак алу мөмкинлеге булмау сәбәпле өйгә кайтырга ашыкмауларына бәйле. Район аз перспективалы булып тора, һәм үсешнең икътисадый модельләре нигезендә, икътисадый яктан үсеш алган регионнарның үсешен тәмин итеп, даими халык саны буенча кими. Вәзгыятьне үзгәртү өчен авыл жирлегенә инвестицион жәлеп итүчәнлеген күтәрү зарур.

Халык санын тотрыклы итүнең төп коралы булып халыкның читкә китүен туктату һәм халыкның миграция агымын көчәйтү өчен шартлар тудыру кала. Шулай ук вакытта, барган табигый процессларның туры килүен һәм миграция хәрәкәтчәнлеген исәпкә алып, авыл жирлеге территориясендә яшь буынны жәлеп итү һәм саклап калу хезмәт ресурсларын беркадәр саклап калуга һәм демографик потенциалны ерак перспективага яңартуға гына ярдәм итә ала.

Муниципаль берәмлектә демографик вәзгыятьне яхшырту өчен социаль-икътисадый чараларның тулы бер комплексын уздыру кирәк, алар демографик үсешне билгеләүче төрле аспектларга юнәлдереләчәк, ягъни үлүчеләрнең гомуми дәрәжәсен (шулай икәптән социаль әһәмияткә ия авырулардан һәм тышкы сәбәпләрдән) кыскарту, халыкның репродуктив сәләмәтлеген ныгыту, балалар һәм яшүсмерләрнең сәләмәтлеген ныгыту, аналар һәм сабийлар үлеме дәрәжәсен киметү, халыкның сәләмәтлеген саклау һәм ныгыту, гомер озынлыгын арттыру, сәләмәт яшәү рәвешен алып бару өчен шартлар тудыру, гаилә институтын ныгыту, гаилә арасындагы ныклы мөнәсәбәтләр традицияләрен торгызу һәм саклау, аналарга һәм балаларга ярдәм итү, миграция ситуациясен яхшырту.

1.3 Функция башкару һәм транспорт төрләре буенча транспорт инфраструктурасы эше күрсәткечләре характеристикасы

Коркачык авыл жирлегенә транспорт системасын үстерү жирлектә яшәүчеләрнең тормыш сыйфатын яхшыртуның кирәкле шарты булып тора.

Коркачык авыл жирлегенә транспорт инфраструктурасы Татарстан Республикасы Биектау районы инфраструктурасын тәшкил итә, бу гражданның хәрәкәт итү ирегәнә конституция гарантияләрен тәмин итә һәм товарларның һәм

хезмәтләренң ирекле хәрәкәт итүен мөмкин итә. Автомобиль юллары чөлтәренң булуы һәм торышы белән территорияль бөтенлек һәм икътисадый киңлекнең бердәмлеге билгеләнә. Жирле әһәмияттәге юллар һәм инфраструктура торышының жәмгыятьнең социаль-икътисадый ихтыяжларына туры килмәве проблемасын бәяләп бетермәү икътисадый кыенлыкларның һәм тискәре социаль процессларның сәбәпләреннән берсе булып тора.

Хәзерге вакытта Коркачык авыл жирлегенң Татарстан Республикасының башка районнары белән транспорт элементәсе муниципальара әһәмияттәге һәм жирле әһәмияттәге региональ автомобиль юллары аша гамәлгә ашырыла.

"Коркачык - Олы Әтнә" муниципальара әһәмияттәге юл Коркачык авыл жирлеген көньяктан төньякка кисеп үтә. "Казан - Малмыж" автомобиль юлы федераль юлга карый.

Коркачык - Зур Әтнә (IV категория) автомобиле бөтен буена асфальт-бетон өслекле. Жирлек чикләрендә юлның озынлыгы 2 км.

Коркачык т.ю.рзд. пос. килү юлы (IV категория). Юл озынлыгы 1 км асфальт-бетон өслекле.

"Коркачык авыл жирлеге башкарма комитеты" территориясендә 1 күпер корылмасы урнашкан:

- "Коркачык - Олы Әтнә" - Казансу елгасы

Коркачык авыл жирлегендә бер генә АЗС та эшләми

1.4 Коркачык авыл жирлеге юллары чөлтәренң характеристикасы, юл хәрәкәте параметрлары (транспорт чаралары хәрәкәте агымының тизлеге, тыгызлыгы, интенсивлыгы)

Автомобиль юллары Коркачык авыл жирлеге транспорт инфраструктурасының мөһим состав өлеше булып тора. Алар жирлек территориясен күрше территорияләр белән бәйләләр, жирлекнең торак пунктларын район үзәге белән бәйләләр, жирлекнең барлык торак пунктларының тормыш эшчәнлеген тәмин итәләр, жирлекне үстерү мөмкинлекләрен билгеләләр, алар буенча йөк ташу һәм пассажирлар йөртү башкарыла. Күпчелек очракта автомобиль юллары чөлтәрен үстерү дәрәжәсенә жирлекнең тотрыклы икътисадый үсешенә ирешү бурычларын хәл итү, жирле житештерүчеләрнең конкурентлык сәләтен күтәрү һәм халыкның тормыш сыйфатын яхшырту бәйле.

Гомуми файдаланудагы жирле әһәмияттәге автомобиль юлларына авыл жирлегенң муниципаль милкендәге Коркачык авыл жирлеге чикләрендә урнашкан муниципаль юллар, урам-юл чөлтәре һәм юл инфраструктурасы объектлары керә.

Коркачык жирлеге икътисадын үстерү күбесенчә автомобиль транспортының эшчәнлегенң нәтижәлелеге белән билгеләнә, ул гомуми файдаланудагы жирле әһәмиятле автомобиль юллары чөлтәрен үстерү дәрәжәсенә һәм торышына бәйле.

Урам-юл чөлтәре гамәлдәге урамнар һәм юллар белән бәйләнештә проектанган. Торак территорияләрен ижтимагый үзәкләр, житештерү территорияләре белән бәйли һәм тышкы магистральләргә чыгуны тәмин итә.

Урам-юл чөлтәре, урамнарның һәм юлларның функциональ билгеләнешен

исәпкә алып, районның транспорт магистральләре челтәре белән үзара тоташ бербөтен система буларак формалаша. Челтәр структурасы муниципаль берәмлекнең гомуми планлаштыру структурасы һәм күләмнәре, аның ешлыгының үзара урнашуы белән билгеләнә.

Коркачык авыл жирлегендә торақ пунктлар һәм жирле һәм муниципальара әһәмияттәге юллар урамнарының күп өлеше канәгатьләнәрлек хәлдә түгел.

Юл челтәрен үстерүнең житәрлек дәрәжәдә булмавы жирлек икътисадының һәм халкының шактый зур югалтуларына китерә, Коркачык авыл жирлегенә социаль-икътисадый үсеше темпларының иң зур чикләүләрәнән берсе булып тора, шуңа күрә жирлек өчен гомуми файдаланудагы жирле әһәмияткә ия булган автомобиль юллары челтәрен камилләштерү мөһим. Бу киләчәктә хезмәт ресурслары агымын тәэмин итәргә, житештерүне үстерергә мөмкинлек бирәчәк, ә бу исә үз чиратында жирлекнең икътисадый үсешенә китерәчәк.

Автомобиль юллары табигый әйләнә-тирә мохит, кешенең хужалык эшчәнлегә һәм транспорт чараларының даими йогынтысына дучар ителә, нәтижәдә юлларның техник-эксплуатация торышы үзгәрә.

Юллар челтәренә торышы аны карап тоту, ремонтлау һәм капитал ремонт эшләрен вакытында башкару сыйфатына, тулылыгына һәм сыйфатына бәйле һәм чикләнгән күләмнәре шартларында финанс ресурсларын бүлүнең финанслау күләмнәренә һәм стратегиясенә турыдан-туры бәйле.

Юл комплексына инвестицияләр күләме житәрлек булмаган шартларда, автомобильләштерү дәрәжәсе үсеше юл челтәрен үстерү темпларынан шактый алда бара, беренче планга юлларны карап тоту һәм эксплуатацияләү эшләре чыга. Агымдагы ремонтны башкарганда кул хезмәтен кыскартырга һәм башкарыла торган эшләрнең югары сыйфатын тәэмин итәргә мөмкинлек бирә торган машина һәм механизмнарның махсулаштырылган звеноларын кулланып, заманча технологияләр кулланыла. Шуңа ук вакытта агымдагы ремонт, капитал ремонттан аермалы буларак, юл өслегенә сыйфатын күтәрүгә бәйле тигезлек, кытыршылык, ныклык характеристикалары һ.б. бурычларны хәл итми. Хәрәкәт ешлыгының даими үсүе шартларында, юл тармагын рәсми рәвештә теркәп житкөрмәү транспорт чараларының йөк күтәрүчәнлеген арттыру ягына хәрәкәт составының үзгәрүе ремонт арасы срокларны үтәмәүгә, ремонт ясарга вакыт житмәгән участоклар санын туплауга китерә. Югарыда баян ителгәннәрне исәпкә алып, чикләнгән финанс чаралары шартларында автомобиль юлларының һәм корылмаларның проблемалы участоклары санын мөмкин кадәр киметү максатында аларны оптималь файдалану бурычы тора.

Коркачык авыл жирлегенә гомуми файдаланудагы жирле әһәмияткә ия булган автомобиль юлларын үстерүдә программалы-максатчан алым куллану финанс ресурслары чикләнгән шартларда юл тармагының кичектергесез проблемаларын хәл итүгә акчаларны системалы рәвештә жибәрергә мөмкинлек бирәчәк.

Коркачык авыл жирлегә бюджетында юл хужалыгына чыгымнарны финанслау житмәү сәбәпле, аерым параметрлар буенча жирлек урамнарының шактый өлешенә эксплуатация торышы норматив документлар һәм техник регламентлар таләпләренә туры килми башлады.

Коркачык авыл жирлеге территориясендә 3 км озынлыктагы төбәк автомобиль юллары уза.

Коркачык авыл жирлеге территориясендә урнашкан жирле эһәмияттәге гомуми файдаланудагы автомобиль юлларының озынлыгы 9 км тәшкил итә.

Төп жирле автомобиль юллары Коркачык авыл жирлегенә урамнары һәм торак пунктының аерым объектлары арасында бәйләү функцияләрен үти.

Коркачык авыл жирлегенә автомобиль юлларында хәрәкәт тизлеге югары түгел, ул 100-120 авт./сәг.. «Коркачык - Зур Әтнә» автомобиль юлында транспорт агымының ешлыгы 175 авт./сәг. Гомуми файдаланудагы жирле эһәмияттәге автомобиль юлларының үткәрү мөмкинлеге житәрлек.

Жирлекнең әйләнә-тирә мохитенә транспорт инфраструктурасының тискәре йогынтысының дәрәжәсе зур түгел.

Кайбер участокларда юл өслегенә ныклыгы житмәүдән гыйбарәт. Шулай ук Коркачык авыл жирлегенә юл хәрәкәте иминлеге проблемасы булып тротуарларның фактта булмавы тора, бу авыл жирлегенә торак пунктларында жәяүле хәрәкәтне бик нык катлауландыра.

1.5 Транспорт чаралары паркы составына һәм автомобиль йөртү дәрәжәсенә анализ, парковкалар (парковка урыннары) белән тәэмин итүне анализлау

Коркачык авыл жирлегенә автомобильләштерү дәрәжәсе 1936 кешегә 252 автомобиль дәрәжәсендә саклана.

Коркачык авыл жирлеге территориясендә автотранспортны саклау жирлек халкының утар тирәсендәге кишәрлекләрендә гамәлгә ашырыла.

1.6 Гомуми кулланылыштагы транспорт чараларының эшчәнлегенә, пассажир агымы анализын да кертеп, характеристика

Пассажир транспорты халыкка хезмәт күрсәтү өлкәсендә мөһим элемент булып тора, аннан башка жәмгыятьнең нормаль эшләве мөмкин түгел. Ул халыкның житештерү, көнкүреш, мәдәни багланышлар аркасында хәрәкәт итүгә булган ихтыяжларын канәгатьләндерергә тиеш. Пассажир транспорты предприятиеләр, оешмалар, мәдәни, спорт, көнкүреш һәм башка учреждениеләр керә торган транспорт тарту үзәкләре арасында халыкны йөртү өчен билгеләнә.

Коркачык авыл жирлеге территориясендә жәмәгать пассажир транспорты хәрәкәте юк.

1.7 Жәяүлеләр һәм велосипед хәрәкәте шартларына характеристика

Дөньядагы барлык ижтимагый төркемнәрдә хәрәкәт итүнең төп һәм иң киң таралган төре. Асылда теләсә нинди маршрут жәяүле йөрү белән башлана һәм тәмамлана. Кайбер маршрутларда жәяү йөрү ерак походлар яки кибеткә кыска гына прогулка турында сүз баруына карамастан, хәрәкәт итүнең бердәнбер ысулы булып тора. Башка маршрутларда кеше жәяү бер яки берничә юл кисемтәсе узарга мөмкин - мәсәлән, жәяү автобус тукталышына кадәр һәм аннан автобуста барганда әлеге ике

жәяүлеләр участогы арасында ниндидер ераклык булырга мөмкин.

Жәяүле хәрәкәт, нигездә, жәяүлеләр юлы (тротуарлар) буйлап бара, алар булмаган урыннарда - урамнарның узу урыннарында бара, бу юл-транспорт һәлакәтләре килеп чыгуга китерә. Шәхси торак төзелеше зонасында, шулай ук асфальт-бетон өслеге булмаган урыннарда жәяүлеләр хәрәкәте өчен тротуарлар жиһазланмаган. Коркачык авыл жирлегенең торак пунктларында жәяүлеләр хәрәкәтен оештыру проблемасы бар, чөнки алар түбән сыйфатлы яисә тротуарларның тулысынча булмавы белән бәйле.

Велосипед хәрәкәте, жәяүлеләр хәрәкәте кебек үк, шул ук өстенлекләргә ия, әмма ераграк дистанцияләргә күчеп йөрергә мөмкинлек бирә. Велосипедчыларның хәрәкәте гомуми файдаланудагы юллар буенча юл хәрәкәте кагыйдәләре таләпләре нигезендә гамәлгә ашырыла.

1.8 Йөк транспорты чаралары хәрәкәтенә характеристика, көнкүреш һәм юл хезмәте транспорт чаралары эшен бәяләү, әлеге транспорт чаралары өчен инфраструктура торышы

Йөк транспорты житештерү урыныннан куллану урынына йөк күчерү өчен төп транспорт төре булып тора.

Коркачык авыл жирлегендә йөк транспорты хәрәкәтенә төп маршруты торак пунктлар чикләрендә жирлек территориясе аша узучы региональ автомобиль юллары буйлап уза.

Авыл жирлегенә территориясендә йөк ташучы транспорт оешмалары бар. Коркачык авыл жирлегенең коммуналь хезмәтләре үзләренең транспорт чараларына ия түгел, гомуми кулланылыштагы жирле әһәмияткә ия булган автомобиль юлларын карап тоту өчен махсус техника кулланганда муниципаль контрактлар төзелә.

Жирлекнең автотранспортка техник хезмәт күрсәтү өчен үз житештерү-техник базасы, жиһазлары һәм персоналы юк.

1.9 Юл хәрәкәте куркынычсызлыгы дәрәжәсенә анализ

Юл-транспорт һәлакәтләре турында мәгълүматларны һәръяклап анализлау юл хәрәкәте иминлеген оештыру һәм тәэмин итү буенча эшнең иң мөһим өлешләренең берсе булып тора.

Автомобиль транспорты белән бәйле һәлакәтләр проблемасы юл-транспорт инфраструктурасының куркынычсыз юл хәрәкәтендә жәмгыять һәм дәүләт ихтыяжларына туры килмәве, юл хәрәкәте иминлеген тәэмин итү системасының нәтижәле эшләнмәве һәм юл хәрәкәтендә катнашучыларның үтә түбән дисциплинасы белән бәйле рәвештә аеруча кискен тора.

Автомобиль юлларын төзү, реконструкцияләү һәм ремонтлау күләмнәрен киметү, транспорт чаралары паркының артуы, автомобиль юлларын карап тотуны финанслау житәрлек булмау хәрәкәт шартлары начарлануга китерде.

Торак пунктлар урамнарында һәм жирлек автомобиль юлларында юл хәрәкәте иминлеген тәэмин итү, юл-транспорт һәлакәтләрен (юл-транспорт һәлакәтләрен) кисәтү һәм аларның нәтижәләрен киметү бүгенге көндә актуаль бурычларның берсе булып тора.

Коркачык авыл жирлегендә авариялар статистикасын анализлау жирлек территориясендә 2018 елда булган биш юл-транспорт һәлакәте булуын күрсәтә. Соңгы елларда юл-транспорт һәлакәтләре урыннары һәм юл-транспорт һәлакәтләре концентрациясе урыннары табылмады.

Киләчәктә шәхси автотранспорт саны артуга һәм юл хәрәкәтен оештыруның техник чаралары камил булмауга бәйле рәвештә ситуациянең начараюы мөмкин, юл-транспорт һәлакәтләрен концентрацияләү мөмкинлеге юк.

Юл хәрәкәтен оештыруның иң мөһим техник чараларыннан берсе булып юл билгеләре, машина йөртүчеләрнең һәм жәяүлеләрнең хәрәкәт итү шартлары һәм режимнары турында мәгълүмат бирү өчен билгеләнгән мәгълүмати күрсәткечләр тора.

Юл билгеләрен сыйфатлы эзерләү, аларны тиешле күләмдә дәрәжә урнаштыру һәм мәгълүматлылык юл-транспорт һәлакәтләре санын киметүгә зур йогынты ясай һәм гомумән хәрәкәтнең уңайлылыгын арттыра. Коркачык авыл жирлегендә авария куркынычы булган участкаларда муниципаль программаны гамәлгә ашыру кысаларында юл билгеләре куярга кирәк. Яңа юл билгеләре куярга схемасы, буяу формасы, төсө ГОСТ Р 52289-2004 "Юл билгеләрен, билгеләрне, светофорларны, юл киртәләрен һәм юнәлдерүче жайланмаларны куллану кагыйдәләре" нигезендә кабул ителде. Авариялар өлкәсендә хәлләр начарлану һәм юл хәрәкәте иминлеген тәэмин итү проблемасы булуга бәйле рәвештә озак сроклы стратегияне эшләү һәм гамәлгә ашыру, барлык кызыксынучы хезмәтләрнең һәм халыкның, жирле үзидарә органнарының тырышлыгын координацияләү таләп ителә.

Килеп туган проблеманың кискенлеген киметү максатында программа - максатчан методны куллану түбәндәгеләргә ирешергә мөмкинлек бирерчәк:

- юл хәрәкәте иминлеген тәэмин итү өлкәсендә жирле үзидарә органнары эшчәнлеген координацияләү;

- юл шартларына бәйле зыян күрүчеләр булган юл-транспорт һәлакәтләре санын киметү, шулай ук юл-транспорт һәлакәте нәтижәсендә һәлак булучылар санын киметү буенча чаралар комплексын, шул исәптән профилактик характердагы чараларны гамәлгә ашыру.

Юл-транспорт һәлакәте белән бәйле проблемаларны нәтижәле хәл итү һәм аның күрсәткечләрен киметүне тәэмин итү өчен юл хәрәкәте иминлеген арттыру һәм аларны финанс ресурслары белән тәэмин итү буенча чараларны системалы гамәлгә ашыруны давам итү зарур.

Баян ителгәннәрне исәпкә алып, муниципаль программа кысаларында юл хәрәкәте иминлеген тәэмин итү өлкәсендә эшнә давам итү кирәклегенә актуаль һәм нигезле булуы турында нәтижә ясарга мөмкин.

Муниципаль программаны гамәлгә ашыру түбәндәгеләргә мөмкинлек бирерчәк:

- юл эшләренә кирәкле төрләрен һәм күләмнәрен билгеләргә;

- юл хәрәкәте иминлеген тәэмин итәргә;

- финанс ресурсларын өстенлекле бурычларны гамәлгә ашыруга туплап, бурычлар буенча чыгым йөкләмәләрен формалаштырырга.

1.10 Транспорт инфраструктурасының әйләнә-тирә мохиткә, халыкның иминлегенә һәм сәламәтлегенә начар йогынтысы дәрәжәсен бәяләү

Территориянең заманча экологик торышы табигый мохит компонентларына пычрануның локаль чыганақларының тәэсире, һава юлы белән пычраткыч матдәләрне янәшә территорияләрдән чик аша күчерү, шулай ук катнашмаларны таркату һәм юу шартларын билгели торған климат үзенчәлекләреннән билгеләнә. Һава бассейнының торышы экологик вәзгыятьне һәм халыкның яшәү шартларын билгели торған төп экологик факторларның берсе булып тора. Муниципаль берәмлек территориясендә атмосфераның пычрану дәрәжәсе табигый-климат күрсәткечләре, күчмә чыганақлардан (транспорт) һәм стационар (сәнәгать һәм инженерлык объектлары) чыгарулар белән билгеләнә.

Автомобиль транспорты һәм автотранспорт комплексы инфраструктурасы әйләнә-тирә мохитне пычратуның төп чыганагына карый. Автотранспорт чыгарылмалары белән һава бассейнының пычрануының төп сәбәбе - автотранспорт микъдары арту, аның таушалуы һәм сыйфатсыз ягулык. Эчке янулы двигательләрнең эшләгән газлары зарарлы матдәләрдә һәм кушылмаларда, шул исәптән канцероген матдәләрдә бар. Нефть продуктлары, шиннарның тузған продуктлары, тормоз накладкалары, юл өслекләрен бозланудан саклый торған хлоридлар юл буе полосаларын һәм су объектларын пычраталар. Эчке янулы двигательләрнең төп компоненты (тавыштан тыш) – углерод окисе (угар газ) - кеше, хайваннар өчен куркыныч, концентрациясенә карап, төрле дәрәжәдә агулану тудыра. Автомобильләр һәм пычраткыч матдәләр катнашмалары тәэсир итешкәндә һавада яңа агрессиврак матдәләр барлыкка килергә мөмкин. Автомобиль юлларына яқын урнашкан территорияләрдә су, туфрак һәм үсемлекләр берничә төр канцероген матдәләрне йота. Монда яшелчә, жиләк-жимеш үстерү һәм хайваннарға үлән ашату ярамый.

Транспортның әйләнә-тирә мохиткә тискәре йогынтысы шунда ки, аның эшләве өчен ягулык кирәк, ул үзеннән-үзе токсик була; төрле двигательләр эшләгәндә кислород йотыла һәм газлар аерылып чыга, аларның күбесе табигатькә тискәре йогынты ясый. Двигательләрне караганда кулланыла торған матдәләрне рациональ файдаланмау шулай ук тышкы тирәлекне пычрата. Транспорт эше шау-шу, вибрацияләр, электр магнит тирбәнешләрен нурландыру, яшәү тирәлеген жылылык белән пычрату белән бара. Машиналар грунт юлларында хәрәкәт иткәндә туфракның өске катламы бозыла, тузанлау барлыкка килә һ.б. Транспорт чараларын эксплуатацияләгәндә газ хәлендәге (күкерт, азот оксидлары, угарлы газ, төрле углеводородлар, ягулык составының тулысынча янып бетмәү һәм таркалу продуктлары), пар хәлендәге (тетраэтилкургаш һәм башка матдәләр), сыек (үзгәрүчән составлы агымсулар) һәм пычраткыч матдәләрне бүлеп чыгаралар. Бензин двигательләрендә эшләүче транспорт чаралары мохитне угар газ, тетраэтилкургаш, азот оксидлары һәм углеводородлар белән нык пычрата. Дизель двигательләрендә эшләүче транспорт чаралары СО тирәлеген азрак, күбрәк - күкерт һәм азот оксидлары белән пычрата.

Автомобиль юллары янәшәсендәге территориядә су, туфрак һәм үсемлекләр берничә канцероген матдә йөртүчеләр, ә жирлек - куркыныч зона, анда яшелчә, жиләк-жимеш үстерү һәм хайваннарға үлән ашату ярамый. Автомагистральләрдән ерагайган саен, канцероген матдәләрнең концентрациясе кими бара. Килеп туган транспорт схемасына бәйле рәвештә, чит шәһәрдәге транзит транспорт, шул исәптән

йөк транспорты, билгеләнгән урынга авыл жирлеге территориясе аша бара. Жирлек территориясендә автомобиль юллары аша жәяүлеләр өчен жир асты һәм жир өсте кичүләре юк, юл чатлары бер дәрәжәдә үтәлгән, бу автомобиль транспортының хәрәкәт динамикасын үзгәртүгә һәм, нәтижәдә, әйләнә-тирә мохиткә ягулык һәм зарарлы матдәләр чыгаруны арттыруга китерә. Һавада үлчәнгән һәм тузан өслегендә утырган тузан санының артуы, шиплаган шиннарны салкын чорда куллану нәтижәсендә автомобиль юлларының асфальт түшәмәсенә югары абразив тузуына китерә.

Муниципаль берәмлек территориясендә шәхси автомобильләрнең шактый өлеше йорт янындагы кишәрлекләрдә урнаштырыла.

Яшел утыртмаларга карны һәм бозны хлорлы матдәләр ярдәмендә химик ысул белән арындырганда, туры контакт нәтижәсендә дә, туфрак аша да зарарлы йогынты булырга мөмкин. Кар катламын юл кырына һәм үсентеләр урнашкан аерым полосага ташлаганда турыдан-туры контакт булырга мөмкин. Куаклыклар урнашкан зоналарга тозлы сулар агып төшү туфракны тозландыра. Үсемлекләр китергән зарар су жыелып торган урыннарында бигрәк тә сизелә. Автомобиль юлларының юл өлешеннән агып төшкән суларда үлчәнгән кисәкчәләр, нефть продуктары, авыр металллар (кургаш, кадмий һ.б.) һәм кышкы чорда бозлавыкка каршы көрәшү өчен кулланыла торган хлоридлар, шулай ук юлларда автомобиль шиннарының тузуы нәтижәсендә барлыкка килә торган корым кисәкчәләре бар. Автомобильләр саны арту аларны эксплуатацияләү калдыкларының пропорциональ артуына китерә. Автомобиль кузовы (корыч), автомобиль шиннары, аккумуляторлар (кургаш), салонны тышлау материаллары (пластмасса), эксплуатацияләүдән калган сыеклекләр һ.б. автотранспортның төп калдыклары булып тора.

1.11 Татарстан Республикасы Биектау районы Коркачык авыл жирлегенә транспорт инфраструктурасының гамәлдәге шартларына һәм үсеш перспективаларына һәм урнаштырылуына характеристика

Территориаль һәм стратегик үсеш планнары нигезендә түбәндәге чаралар планлаштырыла:

“Коркачык авыл жирлеге Башкарма комитетының” генераль планында булган юлларны һәм урамнарны реконструкцияләү планлаштырыла, аларны төзекләндерү, өслекләргә камилләштерү, транспорт чишелешләрен һәм кушылган урыннарны урнаштыру күздә тотыла.

Урам-юл чөлтәрен реконструкцияләгәндә жәяүлеләр хәрәкәтенә уңайлылыгын һәм куркынычсызлыгын тәмин итүгә аерым игътибар бирергә кирәк.

Автомобильләр паркына хезмәт күрсәтү өчен автосервис предприятиеләре чөлтәрен киңәйтү каралган.

1.12 Коркачык авыл жирлеге транспорт инфраструктурасының эшчәнлегенә һәм үсешенә кирәкле норматив-хокукый базаны бәяләү

Бөтен транспорт системасы эшчәнлегенә нигезе булып Коркачык авыл жирлеге халкына транспорт хезмәте күрсәтү принципларына туры килә торган норматив-хокукый база тора.

Бүгенге көндә жирлекнең транспорт инфраструктурасы эшчәнлегенә һәм үсешенә

өчен кирәкле норматив-хокукый база житәрлек үсеш алмаган. Жирлекнең транспорт инфраструктурасын үстерү норматив-хокукый базаны даими камилләштерү зарурлыгын таләп итә, ә документацияне сыйфатлы эшләү суд инстанцияләренә, контроль-күзәтчелек органнарына мәрәжәгатьләр белән бәйле куркынычларны булдырмый калырга мөмкинлек бирәчәк.

Коркачык авыл жирлегенең транспорт инфраструктурасы эшчәнлеге һәм аны үстерү түбәндәгеләр нигезендә гамәлгә ашырыла:

- Россия Федерациясенең Шәһәр төзелеше кодексы ;
- Татарстан Республикасының Шәһәр төзелеше кодексы;
- "Россия Федерациясендә автомобиль юллары һәм юл эшчәнлеге турында һәм Россия Федерациясенең аерым закон актларына үзгәрешләр кертү турындагы" 2007 елның 08 ноябрәндәге 257-ФЗ номерлы Федераль закон белән;
- "Юл хәрәкәте иминлеге турында" 1995 елның 10 декабрәндәге 196-ФЗ номерлы Федераль закон белән;
- РФ Хөкүмәтенең 1993 елның 23 октябрәндәге 1090 нче номерлы "Юл хәрәкәте кагыйдәләре турында"гы карары белән;
- Татарстан Республикасын территориаль планлаштыру схемасы (үзгәрешләр һәм өстәмәләр белән 2019 елның 01 гыйнварыннан үз көченә кәргән өстәмә) Министрлар Кабинетының 21.02.2011 № 134 карары белән расланды (15.12.2018 редакциясендә);
- "2014-2022 елларга Татарстан Республикасы транспорт системасын үстерү" Татарстан Республикасы дәүләт программасы;
- Татарстан Республикасы Биектау муниципаль районы Коркачык авыл жирлегенең генераль планы.

1.13 Транспорт инфраструктурасын финанслауны бәяләү

Татарстан Республикасы Биектау муниципаль районы Коркачык авыл жирлегенең транспорт инфраструктурасы Биектау районы Башкарма комитеты ягыннан Коркачык авыл жирлегенең гомуми кулланылыштагы жирле әһәмияткә ия булган автомобиль юлларын тоту, капитал ремонтлау һәм ремонтлау өчен финанслау һәм субсидияләр исәбеннән матди яктан тәэмин ителә.

II БҮЛЕК. "Коркачык" АЖ территориясендә транспорт ихтыяжына, халык хәрәкәте һәм йөк ташу күләме һәм характеры үзгәрүгә фараз

2.1 Социаль-иқтисади үсешкә фараз

Демографик ситуацияне анализлау территориянең иқтисади үсеш тенденцияләрен бәяләүнең иң мөһим өлешләреннән берсе булып тора, чөнки алга таба иқтисади үсеш уңышы кешенең жәмгыятьнең төп житештерү көче, аның хезмәт сәләтләрен гамәлгә ашыру мөмкинлеге буларак роле белән билгеләнә. Халыкның санын, аның яшь, женес һәм милли составын билгеле бер чорга белгәндә, мәшгуль халыкның санын һәм структурасын, торақ төзелеш күләмнәрен һәм социаль-көнкүреш өлкәсен фаразларга мөмкин.

Авыл жирлегенең социаль-иқтисади һәм шәһәр төзелеше үсеше

күрсәткечләрен анализлаганда, түбәндәгеләр билгеләп үтелә:

- жирлек торак пунктларының транспортта йөрү мөмкинлеге житәрлек дәрәжәдә югары түгел;

- Житештерү объектлары халык яши торган урынга якин урнашкан, бу корреспонденцияләренә төп төрен - хезмәт объектларын жиңеләйтә.

Ил буенча, Татарстан Республикасы территориясенә күпчелек өлешендә урбанизациянең дәрәжәсе югары булу сәбәпле, берничә ел дәвамында халыкның табигый кимүе саклана.

Хәзерге вакытта Коркачык авыл жирлегенең торак фонды гомуми торак мәйданының 18700 кв. м тәшкил итә.

Коркачык авыл жирлегенең генераль планында торак инфраструктурасын үстерү буенча барлык чаралар Биектау муниципаль районының территориаль планлаштыру схемасы исәпләүләре һәм чаралары нигезендә каралган.

Торак төзелеше мәйданчыклары торак пунктларда: Коркачык бистәсе. Яңа торак төзелеше һәм тузган торакны алыштыру төзүчеләр көче белән гамәлгә ашырылачак, шул исәптән, финанслауның төрле схемаларын кулланып (төзүчеләр акчалары, ипотека акчалары, шул исәптән социаль ипотека, төзүчеләрнең ташламалы категорияләренә субсидияләр, яшь белгечләренә авылда калдыру программалары һ.б.).

Коркачык авыл жирлегенең торак пунктлары буенча 2028 елга демографик вазгыять фаразы 3 нче Таблицада тәкъдим ителгән.

3 нче таблица – Коркачык авыл жирлегенең торак пунктлары буенча 2028 елга демографик вазгыять фаразы

№ т/б	Торак пункт	2019 ел	2028 ел
1	Коркачык т.ю.рзд пос..	1936	2044

2.2 Биектау районы транспорт инфраструктурасын үстерүгә фараз

Транспорт инфраструктурасы торак пунктлар территорияләренән уңайлы файдалана алуны тәмин итәргә, халыкның хәрәкәтчәнлеге һәм йөк ташу күләмнәре, катгый экологик таләпләр шартларында эчке һәм тышкы транспорт элементләренең иминлеген һәм ышанычлылыгын тәмин итәргә тиеш. Әлеге бурычлар индивидуаль һәм жәмәгать транспортының үзара хезмәттәшлеген, бер-берсен тулыландыруны тәмин итә торган бердәм транспорт системасын үстерүне таләп итә.

Авыл жирлегендә чагыштырмача тотрыклы демографик вазгыять транспорт ихтыяжының, халыкның Биектау авыл жирлеге территориясендә хәрәкәт итү күләменең һәм характерының шактый үзгәрүе хисап чорында булмагач, дигән нәтижә ясарга мөмкинлек бирә.

Авыл жирлеге территориясендә транспортның төп төре булып автомобиль тора, башка төрләре күрсәтелмәгән. Транспорт ихтыяжы аз булу сәбәпле, автомобиль транспортының гамәлдәге инфраструктурасы хәл ителә торган бурычларны үти һәм реструктуризацияләүне таләп итми.

Авыл жирлеге территориясендә эре сәнэгать предприятиеләре төзү планнары булмау аркасында йөк транспортының ешлыгы исәп-хисап чорына бик нык үзгәрмәчәк.

Жирлекнең транспорт инфраструктурасына кагылышлы норматив-хокукый база нигезендә тимер юл, һава һәм су транспорты төрләрән үстерү буенча чаралар планлаштырылмый.

Автомобиль транспорты – Коркачык авыл жирлеге инфраструктурасының мөһим состав өлеше, ул икътисадның барлык тармаклары һәм халыкның ихтыяжларын канәгәтләндерә торган йөк һәм пассажирлар ташуда, халыкка һәркем файдалана алырлык транспорт хезмәте күрсәтүче житештерүчеләр һәм кулланучылар арасында продукциянең төрле төрләрән күчәрә торган әһәмиятле өлеше.

Федераль әһәмияттәге яңа автомобиль юллары төзү планлаштырылмый.

Халыкның ихтыяжын өйрәнү өчен пассажирлар йөртү конкурсларын дәвам итү планлаштырыла. Гомуми сандагы жиңел автомобильләр һәм норматив таләпләрдән чыгып, АЗС һәм СТО комплексы төзелеше рәхсәт ителә.

2.3 Прогноз развития улично-дорожной сети

Предлагаемая проектом транспортная инфраструктура включает в себя сооружения внешнего и внутреннего транспорта, классификацию улично-дорожной сети, размещение стоянок транспорта. На прогнозный период не предусмотрено мероприятий по строительству и реконструкции автомобильных дорог федерального и регионального значения.

2.4 Автомобильләштерү дәрәжәсенә, юл үсеше параметрларына, парковкалау пространствосына ихтыяжга фараз

"Автостат" агентлыгы мәгълүматлары буенча, 2016 елның 1 июленә Россиядә автомобильләштерү дәрәжәсе 1000 кешегә 285 автомобиль күрсәткеченә житкән.

Исәп-хисап срогына автомобильләштерү дәрәжәсе фаразы - 2028 елга Биектау районы буенча 4 нче Таблицада китерелә.

4 нче таблица - 2010 - 2027 елларда автомобильләштерү дәрәжәләре

	2010 ел	2015 ел	2020 ел	2028-2035 еллар
Биектау районының автомобильләштерү дәрәжәсе, авт./1000 кеше	256	268	285	290

Исәп-хисап срогына, бәлки, икътисадка инвестицияләр суммасы һәм жирле инфраструктураны яхшырту артыр дип көтелә, бу гражданның тормыш дәрәжәсе артуга китерергә мөмкин, шәһәрдә жиңел автомобильләр саны артырга тиеш. Димәк, исәп-хисап срогына автомобильләштерү дәрәжәсе 1000 кешегә 300 автомобильгә житәргә мөмкин.

Шулай итеп, киләчәктә жирлек халкы файдалана торган транспорт чаралары

саны артачак.

Юл хэрэкэте параметрларын билгеләү юлда һәлакәтләрне киметү чараларын билгеләгәндә, шулай ук юл хэрэкәтен җайга салуны камилләштерү өчен аерылгысыз өлеш булып тора. Юл хэрэкәтенә төп параметрларына түбәндәгеләр керә: хэрэкәт ешлыгы, яшел сигналга килү ешлыгы, транспорт агымы составын китерү динамик коэффициенты, автомобиль чиратының кимүе, хэрэкәт полосасының йөкләнеше коэффициенты, циклда яшел сигнал өлеше, чиратның арту коэффициенты, автомобильләрдә һәм метрларда чиратның уртача озынлыгы, автомобиль тукталышларының чагыштырма саны, туктаусыз узу коэффициенты. Авыл җирлегендә юл хэрэкәте параметрларын исәпләү срогына үзгәртү фаразланмый.

2.5 Прогноз показателей безопасности дорожного движения

Коркачык авыл җирлегенә гамәлдәге урам-юл челтәрен капитал ремонтлау, ремонтлау һәм карап тоту гамәлдәге нормалар нигезендә урамнарның һәм автомобиль юлларының юл өлешен тотарга һәм шуның белән авария хәлен киметергә мөмкинлек бирәчәк.

Авыл җирлегендә 2018 елда биш юл-транспорт һәлакәте теркәлгән.

Җирлек территориясендә авария хәлендәге юл-транспорт һәлакәтләре урыннары һәм юл-транспорт һәлакәтләре туплану урыннары юк.

Киләчәктә ситуациянең түбәндәге сәбәпләр аркасында начараюы мөмкин:

- халыкның даими рәвештә арта барган мобильлеге;
- хэрэкәттә катнашучылар тарафыннан юл хэрэкәте иминлеге таләпләрен массакуләм үтәмәүләре;
- автомобиль юлларының канәгатьләнмәслек торышы;
- юл хужалыгының техник дәрәжәсе җитәрлек булмау;
- юл хэрэкәтен оештыруның техник чараларының камил булмавы.

Ситуациянең тискәре үсешенә юл куймас өчен түбәндәгеләрне башкарырга кирәк:

- Коркачык авыл җирлеге торақ пунктларының гомуми файдаланудагы автомобиль юлларында һәм урам-юл челтәрендә юл хэрэкәте иминлеген тәмин итүнең заманча системасын булдыру;
- халык арасында, шул исәптән балигъ булмаганнар арасында, үз-үзеңне куркыныч тоту турында хокукый аңны күтәрү һәм кисәтү;
- юл хэрэкәтен оештыруның комплекслы схемаларын һәм юл хэрэкәтен оештыру проектларын эшләү һәм алар тарафыннан каралган чараларны гамәлгә ашыру исәбенә юл хэрэкәтен оештыруны оештыру дәрәжәсен күтәрү.

Әгәр исәп-хисап чорында әлеге чаралар башкарылса, юл хэрэкәте иминлеге күрсәткечләрен фаразлау уңай планлаштырыла.

2.6 Транспорт инфраструктурасының әйләнә-тирә мохиткә, халыкның иминлегенә һәм сәламәтлегенә начар йогынтысына фараз

Автомобильләшү дәрәжәсенә исәп-хисап срогына артуы фаразлана, нәтижәдә авыл җирлегендә җиңел автомобильләр саны артмаячак. Күрсәтелгән динамика автомобиль транспортының элеккечә җирлек экосистемасын пычратуның төп

чыганагы булып калуын расларга мөмкинлек бирэ.

Планлаштырылган чорга тимер юл транспорты инфраструктурасын үстерү көтелми. Транспорт-юл комплексының әйләнә-тирә мохиткә тискәре йогынтысын киметү өчен, автотранспорт чараларының санын арттыру һәм автомобиль юлларында хәрәкәтнең интенсивлығын арттыру шартларында түбәндәге чараларны гамәлгә ашыру күздә тотыла:

-яңа торак йортлар һәм яңа урамнар төзөгәндә мөһим экологик чаралар күрергә (юлдан алып торак корылмаларына, яшел утыртмалар полосаларына кадәр санитар-саклау зоналары төзөргә);

- бозлавыкка каршы материалларның тискәре йогынтысын киметергә мөмкинлек бирэ торган гомуми файдаланудагы автомобиль юлларын, бигрәк тә кышкы чорда, карап тотуның яңа ысулларын эшләү һәм кертү;

- автомобиль юлларын әйләнә-тирә мохитне зарарлы йогынтылардан саклау чаралары белән, шул исәптән, шау-шу йогынтысы дәрәжәсен һәм янәшәдәге территорияләрне пычратуны киметү өчен, автомагистраль буйлап ясалма һәм үсемлек киртәләрен куллануны да кертәп, төзекләндерү.

Күрсәтелгән чараларны гамәлгә ашыру автомобиль юлларын проектлауга, төзүгә, ремонтлауга һәм карап тотуга экологик таләпләрне арттыру нигезендә гамәлгә ашырылачак.

Бу өлкәдә төп бурыч - автотранспорт чаралары бүлөп чыгарган газлар күләмен, автомобиль юлларын төзөгәндә, реконструкцияләгәндә, ремонтлаганда һәм саклаганда калдыклар санын кыскарту.

Гомумән алганда, транспорт инфраструктурасының әйләнә-тирә мохиткә һәм халыкның сәламәтлегенә тискәре йогынтысын киметү фаразлана, беренче чиратта, экологик-чиста транспорт чараларынан һәм транспорт инфраструктурасын төзекләндерү материалларынан файдалануга күчү исәбенә.

III БҮЛЕК. Транспорт инфраструктурасын үстерүнең принципиаль вариантлары һәм аларны транспорт инфраструктурасы үсешенә максатчан күрсәткечләре буенча (индикаторлары буенча), үз чиратында тормышка ашыруга тәкъдим ителгән вариантын сайлау белән, эреләндереп бәяләү

3.1 Транспорт инфраструктурасының гамәлдәге торышы яки Программаны тормышка ашыру чорында транспорт инфраструктурасы торышы күрсәткечләре

Төзелә торган чараларның нәтижәлелеген бәяләү өчен максатчан күрсәткечләр мөһим, алар хәрәкәт иминлеген тәмин итүдә, автомобиль ташуларының тизлеген һәм транспорт инфраструктурасын комплекслы үстерү программасы проекты кысаларында барлык чараларны гамәлгә керткәннән соң, аларның экономиялелеген тәмин итүдә нинди дәрәжәдә уңай нәтижәләргә ирешелгән дигән сорауга җавап бирергә тиеш.

Күрсәткечләр системасы аеруча прогрессив дөнья тенденцияләре нигезендә муниципаль берәмлекләрнең транспорт системаларын үстерүгә ярдәм итәргә тиеш.

Автомобиль юллары табигый әйләнә-тирә мохит, кешенең хужалык эшчәнлегенә һәм транспорт чараларының даими йогынтысына дучар ителә, нәтижәдә юлларның

техник-эксплуатация торышы үзгэрэ.

Юллар челтэренен торышы аны карап тоту, капитал ремонт эшлэрен вакытында башкару, тулылыгы һәм сыйфаты белэн билгелэнэ һәм турыдан-туры финанслау күләменэ бэйле. Юл комплексына инвестициялэр күләме житэрлек булмаган шартларда, э автомобильлэштерү дэрэжэсе үсеше юлларны карап тоту һәм эксплуатациялэү эшлэре беренче планга чыга. Шуңа күрэ Программада юлларны сыйфатлы тоту һәм капитал ремонтлау варианты сайлана, аларга ярашлы рэвештэ түбэндэге максатчан индикаторлар һәм күрсэткечлэр кулланыла:

- каты өслекле гомуми файдаланудагы жирле эһәмияттэге юлларның озынлыгы(км);
- ГОСТ һәм СНИП талэплэренэ туры килэ торган тротуарларның озынлыгы;
- транспорт-эксплуатация торышына карата норматив талэплэргэ туры килэ торган авыл жирлеге юл челтэренен озынлыгы өлеше (%);
- теркэлгэн юл-транспорт һэлакэтлэре саны;
- яңа жиһазландырылган машина-урыннар саны.

3.2 Транспорт инфраструктурасын үстерүнен принципиаль вариантларын эрелэндереп бэялэүне үткэрү һәм тормышка ашыруга тэкъдим ителгэн вариантны сайлау

Коркачык авыл жирлегенен транспорт инфраструктурасын үстерүнен принципиаль вариантларын караганда халык санын фаразлауны, социаль-икътисадый һәм шэһэр төзелешен фаразлауны, жирлек территориясендэ эшлекле активлыкны исэпкэ алырга кирэк.

Транспорт комплексы үсеше сценарийларын эшлэгэндэ, социаль-икътисадый үсешнен төп күрсэткечлэренэн тыш, макроикътисадый тенденциялэр исэпкэ алынды, шулай итеп, ике төп вариант составында - 1 (база) варианты, 2 (уртача-оптимистик) варианты һәм торак пункт үсешенен барлык перспективаларын исэпкэ алып гамэлгэ ашыруга тэкъдим ителэ торган 3 (икътисадый яктан нигезлэнгэн) вариант эзерленде.

Фаразның 1, 2 нче вариантлары тышкы шартларның бердэм гипотезасы нигезендэ эшлэнгэн. Вариантларның төрлелеге шэхси бизнесның үз-үзен тоту модельлэренен аермасы, аның конкуренциягэ сэлэтлелеген арттыру перспективалары һәм үсешнен дэүлэт сясэтен гамэлгэ ашыруның нэтижэлелеге белэн аңлатыла.

1 нче вариант (база). Соңгы чорда барлыкка килгэн инерцион трендларны саклап калу, хосусый компаниялэрнен консерватив инвестицион сясэтен, дэүлэт ихтыяжы стагнациясендэ инфраструктур сектор компаниялэрне үстерүгэ чыгымнар чиклэнгэн булуы күздэ тотыла. Шулай ук элэге вариант тарафыннан Европа берлеге һәм Көнбатыш иллэре санкциялэре һәм санкцион сясэте нэтижэсендэ барлыкка килгэн агрессив тышкы мохит исэпкэ алына.

2 нче вариант (уртача-оптимистик). Авыл жирлеге территориясендэ геополитик киеренкелекне үстерүгэ бэйле тискэре нэтижэлэрне киметүгэ һәм тотрыклы рэвештэ үсү өчен шартлар тудыруга юнэлтелгэн активрак сясэт үткэрү күздэ тотыла. Сценарий шэхси бизнесның ышанычын арттыру, яңа инфраструктура проектларын финанслау, икътисадның аеруча зэгыйфь секторларын кредитлауга

ярдэм итү, кеше капиталын үстерүне финанслауны арттыру буенча бюджет чыгымнарына бэйле өстәмә кызыксындыру чаралары куллану шартларында икътисадны үстерүне характерлый. Сценарий транспорт һәм пассажир ташуның икътисадый активлыгы арту, эшлекле активлык арту белән характерлана, шулай ук инвестицияләр жәлеп итүне күздә тотат.

3 нче вариант (икътисадый нигезлэнгән). Жирлек территориясендә геосәяси киеренкелекне үстерүгә бэйле тискәре нәтижеләрне киметүгә һәм тотрыклы рәвештә үсү өчен шартлар тудыруга юнәлтелгән активрак сәясәт үткөрү күздә тотыла. Сценарий шәхси бизнесның ышанычын арттыру, яңа инфраструктура проектларын финанслау, икътисадның аеруча зәгыйфь секторларын кредитлауга ярдәм итү, кеше капиталын үстерүне финанслауны арттыру буенча бюджет чыгымнарына бэйле өстәмә кызыксындыру чаралары куллану шартларында икътисадны үстерүне характерлый. Сценарий гомуми файдаланудагы региональ һәм жирле әһәмияттәге автомобиль юлларын реконструкцияләүне, төзелә торган перспектив индивидуаль торак төзелеше зоналарында урамнар һәм юлларны салуны, автомобиль сервисы объектларын проектлауны һәм төзүне, шулай ук жәмәгать транспорты хәрәкәт итә торган юлларга капитал ремонт ясауны күздә тотат. Бәян ителгәннәрдән аңлашылганча, транспорт инфраструктурасы мөмкинлекләрен тулырак куллануны һәм халыкның ихтияжларын максимал канәгатьләндерүне гарантияләүче иң оптималь вариант булып 3 нче Вариант тора. Перспективалы торак төзелеше зоналарында транспорт инфраструктурасын үстермичә транспорт ихтияжы һәм транспорт тәкъдиме дисбалансы үсәчәк.

IV БҮЛЕК. Транспорт инфраструктурасын үстерүне тормышка ашыруга тәкъдим ителгән вариантның транспорт инфраструктурасы объектларын проектлаштыру, төзү, реконструкцияләү буенча чараларын финанслау (инвестиция проектлары) күләмнәрен һәм чыганаclarын бәяләү

4.1 Транспорт инфраструктурасының транспорт төрләре буенча үсеше

Программаның максатларына һәм бурычларын хәл итү жирлекнең транспорт инфраструктурасы системасы торышын һәм үсешен һәркем ала алырлык күзәтүдән һәм үлчәүдән гыйбарәт максатчан индикаторлардан чыгып эшләнә торган чараларны гамәлгә ашыру юлы белән тәэмин ителә. Эшлэнгән программа чаралары аларның актуальлегә дәрәжәсе буенча системалаштырылган. Конкрет объектта чаралар исемлегә проект-смета документларын эшлэгәннән соң детальләштерелә. Чараларның бәясе, инде үткәрелгән шундый ук чаралар бәясенә нигезләнәп, якынча билгелэнгән. Программа чараларын финанслау чыганаclarы - жирле һәм региональ бюджетлар акчалары, шулай ук бюджеттан тыш акчалар:

1. Урам-юл челтәренә юллар билгеләрен кую, Коркачык т/ю.рзд пос. урамнары: Горький, Молодёжная, Лесная.

2. Автомобиль юлларын яктырту, Коркачык т/ю.рзд пос. урамнары буенча: Горький, Молодёжная, Лесная, Набережная, Трудовая.

3. Автомобиль юлын ремонтлау (вак таш өслек жайланмасы), Коркачык т/ю.рзд пос. урамнары: Мирная, Набережная, Энергетиклар.

4. Автомобиль юлын ремонтлау (асфальт-бетон өслек ясау), Коркачык т/ю.рзд

пос. урамнары буенча: Молодёжная, Тукай, Королёв, Завод, Строителей.

Программаны гамәлгә ашыру механизмы авыл жирлегендә гомуми кулланылыштагы жирле әһәмияттәге автомобиль юлларын тикшерү, карап тоту, ремонтлау, паспортлаштыру, тротуарларны, велосипед юлларын проектлау һәм төзү чараларын, юл хәрәкәте иминлеген тәэмин итү (юл билгеләрен сатып алу), халыкка транспорт хезмәте күрсәтүне оештыру чараларын үз эченә ала.

Программаны гамәлгә ашыру буенча юллар, күперләрен ремонтлау чаралары исемлеге Коркачык авыл жирлеге администрациясе тарафыннан елга кимендә бер тапкыр, көзгә яисә язгы чор башында юл өслеген торышын тикшерү йомгалары буенча һәм беренче дәрәжәдәге проблемалы хәлләрне, шул исәптән гражданнардан кергән мөрәжәгатьләрне (шикаятьләрне) исәпкә алып төзелә.

Автомобиль юлларын һәм алардагы ясалма корымаларны карап тоту һәм агымдагы ремонтлау эшләре исемлеге һәм төрләре аларда автомобиль юлының конкрет участогына эшләнгән проект-смета документациясен капитал ремонтлау, реконструкцияләү һәм төзү функцияләрен, дүләт сәясәтен һәм норматив-хокукый көйләүне гамәлгә ашыручы федераль башкарма хакимият органы билгеләгән классификация нигезендә муниципаль контракт (киләшү) белән билгеләнә.

Транспорт төрләре буенча транспорт инфраструктурасы структурасына үзгәрешләр кертү планлаштырылмый.

4.2 Гомуми кулланышлы пассажир автомобиль транспортын үстерү, транспорт-күчеп утыру урыннарын ясау буенча чаралар

Транспорт-күчеп утыру узелларын булдыру планлаштырылмый. Гомуми файдаланудагы автомобиль пассажир транспортын үстерү чаралары халык тарафыннан ихтыяж житәрлек булганда гына урынлы булырга мөмкин, бу транспорт өлкәсендә жәмәгать фикерен өйрәнү өчен вакытлы социологик тикшеренүләр уздыруга шарт була.

4.3 Жиңел автомобиль транспорты өчен, бердәм парковкалау пространствосын үстерүне дә кертеп, инфраструктураны үстерү

Юл сервисы объектларын төзү һәм проектлау буенча чаралар озак сроклы перспективага планлаштырыла, АЗС һәм авыл жирлеге территориясендә СТО төзү мөмкин булчак. Жирлек территориясендә автотранспортны саклау жирлек халкының йорт янындагы участокларында гамәлгә ашырыла. Алга таба, халыкны автомобильләштерү дәрәжәсе фаразлана торган артуын исәпкә алып, жәмәгать билгеләнешендәге биналар янында автомобильләр кую урыннарын оештыруны күз алдында тотарга кирәк.

Жирлек территориясендә башка чаралар исәп-хисап чорына планлаштырылмый.

4.4 Жәяүлеләр һәм велосипед хәрәкәте инфраструктурасын үстерү

Тротуар салу Коркачык ж/д рзд бистәсенә түбәндәге урамнары буенча планлаштырылган: Молодежная, Горький, Строителей, Лесная.

Хисап чорында велосипедта йөрү инфраструктурасын үстерү чаралары планлаштырылмый.

4.5 Йөк транспорты, көнкүреш һәм юл хезмәте транспорт чаралары өчен инфраструктура үстөрү

Йөк транспорты, көнкүреш һәм юл хезмәте транспорт чаралары өчен инфраструктура үстөрү чаралары планлаштырылмый.

4.6 Татарстан Республикасы Биектау муниципаль районы Коркачык авыл жирлегенә юл челтәрен үстөрү

Жирлекнең юллар челтәрен үстөрү максатларында кайбер чаралар планлаштырыла.

1. Гомуми файдаланудагы жирле эһәмиятле автомобиль юлларын карап тоту чаралары. Әлегә чараларны гамәлгә ашыру автомобиль юлларын норматив таләпләр нигезендә карап тоту эшләрен башкарырга мөмкинлек бирәчәк.

2. Гомуми файдаланудагы жирле эһәмияттәге автомобиль юлларын ремонтлау чаралары. Чараларны гамәлгә ашыру гомуми файдаланудагы жирле эһәмияттәге автомобиль юллары участкаларының озынлыгын саклап калырга мөмкинлек бирәчәк, аларда аларның эксплуатация торышы күрсәткечләре автомобиль юлларының эксплуатация күрсәткечләренә стандартлар таләпләренә туры килә.

3. Гомуми файдаланудагы жирле эһәмиятле автомобиль юлларын реконструкцияләү чаралары. Чаралар авыл жирлегенә юл челтәрен үстөрүгә юнәлдерелгән.

4. Гомуми файдаланудагы жирле эһәмиятле автомобиль юлларын төзү чаралары. Чаралар авыл жирлегенә юл челтәрен үстөрүгә юнәлдерелгән

V БҮЛЕК. Транспорт инфраструктурасын үстөрүне тормышка ашыруга тәкъдим ителгән вариантның транспорт инфраструктурасы объектларын проектлау, төзү, реконструкцияләү буенча чараларын финанслау (инвестиция проектлары) күләмнәрен һәм чыганаclarын бәяләү

Программаны финанслау жирле һәм региональ бюджетлар һәм бюджеттан тыш акчалар исәбеннән гамәлгә ашырыла. Программаны финанслауның еллык күләме Коркачык авыл жирлегенә тиешле финанс елына расланган бюджеты һәм өстәмә финанс чыганаclarын исәпкә алып билгеләнә.

Программаның чараларын гамәлгә ашыру өчен кирәкле финанс чараларының гомуми күләме исәп-хисап чорына 6500,0 мең сум тәшкил итә. Программаны гамәлгә ашыруга чыгымнар турында мәгълүмат еллар буенча 5.1 нче Таблицада һәм финанслау чыганаclarы буенча 5.2 нче Таблицада бирелгән.

5.1 нче Таблица – Чараларны финанслау күләмнәрен бәяләү

N т/б	Чараның исеме	Финанслау күләме, мең сум				
		2019	2020	2021	2022	2023

1	Жирле эһемияттәге гомуми файдаланудагы (шул исәптән тротуарлар) юлларны төзү (асфальтлаштыру) һәм реконструкцияләү	300	300	300	350	350	500
2	Жирле эһемияттәге гомуми файдаланудагы автомобиль юлларын ремонтлау һәм карап тоту	300	300	300	350	350	750
3	Яңа машина-уриннар булдыру	-	-	-	-	-	-
4	Тышкы электр яктыртуу линияләрен төзү	100	100	100	50	50	100
5	Күпер корылмаларын төзү	-	-	-	-	-	-
6	Утырту пунктларын камилләштерү чаралары	-	-	-	-	-	-

5.2 таблица - Чараларны финанслау чыганаclarын бәяләү

N т/б	Исеме	Финанслау чыганаclarы, мең сум			
		Жирле бюджет	Төбәк бюджеты	ВБС	Барлығы
1	2019-2023 елларга инвестицияләренң гомуми күләме	3600	14400	14400	18000
2	2023-2028 елларга инвестицияләренң гомуми күләме	1350	5400	5400	6750
Барлығы		4950	19800	19800	24750

**VI БҮЛЕК. Транспорт инфраструктурасын үстерүне тормышка ашыруга
тәкъдим ителгән вариантның транспорт инфраструктурасы объектларын
проектлау, төзү, реконструкцияләү буенча чараларының (инвестиция
проектлары) нәтижәлелеген бәяләү**

Программа чараларын гамәлгә ашыруның нәтижәлелеген комплекслы бәяләү
ел саен аны гамәлгә ашыруның бөтен срогы дәвамында һәм гамәлгә ашыру
тәмамланганнан соң гамәлгә ашырыла һәм муниципаль программа чараларын үтәү

дэрэжэсен бэялэүне һәм муниципаль программаны гамэлгэ ашыруның нәтижэлелеген бэялэүне үз эченә ала

Бэялэү критерийлары:

- эффективлык;
- нәтижэлелек;
- финанс үтөлеше.

Проект максатында чагылыш тапкан күрсәткечләр, проектны гамэлгэ ашыру еллары буенча һәм 2028 елга кадәр 6 нчы Таблицада китерелгән.

6 нчы Таблица – Проектның максатчан индикаторлары һәм күрсәткечләре

N т/б	Күрсәткеч	Үлч әү берә м.	Баз. кыйм .	Чор, ел					
				2019	2020	2021	2022	2023	2024 - 2028
1	Уртақ файдаланудагы асфальт-бетон өслекле юлларның озынлығы	км	0	0,200	0,350	0,350	0,350	0,250	0,350
2	Яңа жиһазланган машина-уриннар саны	шт.	0	0	0	0	0	0	0
3	Авыл жирилегенң юл челтәренң тиешле норматив таләпләргә туры килә торған озынлығы өлеше	%	60	63	68	70	73	77	80
4	Авыл жирилеге территориясендә юл-транспорт һәлакәте саны	шт.	0	2	1	0	0	0	0

VII БҮЛЕК. Транспорт инфраструктурасы объектларын проектлау, төзү, реконструкцияләү өлкәсендәге эшчәнлекне хокукый һәм мәгълүмати тәэмин итүне камилләштерү, институциональ үзгәртеп корулар буенча тәкъдимнәр

Әлеге Программаны гамэлгэ ашыру кысаларында транспорт инфраструктурасы объектларын проектлау, төзү һәм реконструкцияләү өлкәсендәге эшчәнлекне гамэлгэ ашырганда институциональ үзгәртеп корулар, идарә һәм үзара бәйләнешләр структурасын үткәрү күздә тотылмый. Программа өчен норматив-хокукый база формалаштырылган.

