



---

**ПОСТАНОВЛЕНИЕ**

16.12.2019 ел

**КАРАР**

№ 43

**Капиталь төзелеш объектларын төзүгә,  
реконструкциялүгә рөхсәт бирү буенча  
муниципаль хезмәт күрсәтүнең административ регламентын  
раслау турында**

«Дәүләт һәм муниципаль хезмәтләр күрсәтүне оештыру турында» 2010 елның 27 июлендәге 210-ФЗ номерлы Федераль законны гамәлгә ашыру максатларында, Татарстан Республикасы Министрлар Кабинетының «Татарстан Республикасы дәүләт хакимиятенә башкарма органнары тарафыннан дәүләт хезмәтләре күрсәтүнең административ регламентларын эшләү һәм раслау тәртибен һәм Татарстан Республикасы Министрлар Кабинетының аерым карарларына үзгәрешләр кертү турында» 2010 елның 02 ноябрәндәге 880 номерлы карарына таянып, «Бөгелмә муниципаль районының «Карабаш шәһәр тибындагы поселогы» муниципаль берәмлеге башкарма комитеты житәкчесенә «Бөгелмә муниципаль берәмлеге башкарма комитетының «Карабаш шәһәр тибындагы поселогы» муниципаль берәмлеге башкарма комитеты тарафыннан муниципаль хезмәтләр күрсәтүнең административ регламентларын эшләү һәм раслау тәртибе турында» 2013 елның 22 мартындагы 4 номерлы карарына таянып, карар бирәм:

1. Капиталь төзелеш объектларын төзүгә, реконструкциялүгә рөхсәт бирү буенча муниципаль хезмәт күрсәтүнең административ регламентын расларга.
2. Әлеге карарны мәгълүмат стендларында һәм Татарстан Республикасының хокукый мәгълүматның рәсми порталында урнаштыру юлы белән игълан итәргә.
3. Әлеге карарның үтәлешен тикшереп торуну үземдә калдырам.

**Житәкче вазыйфаларын башкаручы**

**Е.А. Чернова**

Татарстан Республикасы  
Бөгелмә муниципаль районының  
«Карабаш шәһәр тибындагы поселогы»  
муниципаль берәмлеге Башкарма комитетының  
2019 елның 16 декабрендәге  
43 номерлы карарына кушымта

## **Капиталь төзелеш объектларын төзүгә, реконструкциялүгә рөхсәт бирү буенча муниципаль хезмәт күрсәтүнең административ регламенты**

### **1. Гомуми нигезләмәләр**

1.1. Муниципаль хезмәт күрсәтүнең элге Административ регламенты (алга таба – Регламент) капитал төзелеш объектларын төзүгә, реконструкциялүгә рөхсәт бирү буенча муниципаль хезмәт күрсәтүнең стандартын һәм тәртибен (алга таба – муниципаль хезмәт) билгели.

1.2. Хезмәт алуучылар: физик затлар, юридик затлар (алга таба-гариза бирүче).

1.3. Муниципаль хезмәт күрсәтелә:

- Татарстан Республикасы Бөгелмә муниципаль районының "Карабаш шәһәр тибындагы поселогы" муниципаль берәмлеге башкарма комитеты (алга таба – Башкарма комитет).

1.3.1. Башкарма комитетның урнашу урыны: ТР, Бөгелмә районы. Ш. т. Карабаш п., а. Мөхәммәтжанов ур., 10

Эш графигы:

дүшәмбе, сишәмбе, чәршәмбе, пәнжешәмбе: 08.00 дән 17.00 сәгатькә кадәр.;

жомга: 08.00 дән 16.00 сәгатькә кадәр;

шимбә, якшәмбе: ял көннәре.

Ял һәм туклану өчен тәнәфес вакыты эчке хезмәт тәртибе кагыйдәләре белән билгеләнә.

Белешмә телефоны:

Татарстан Республикасы Бөгелмә муниципаль районы "Карабаш шәһәр тибындагы поселогы" муниципаль берәмлеге башкарма комитеты:

8(855594) 3-39-06;

Шәхесне раслаучы документлар буенча узу.

1.3.2. «Интернет» мәгълүмат-телекоммуникация челтәрендә (алга таба – «Интернет " челтәре) муниципаль район рәсми сайтының адресы»):

([http:// www.bugulma.tatar.ru](http://www.bugulma.tatar.ru) ...

1.3.3. Муниципаль хезмәт, шулай ук Башкарма комитетның урнашу урыны һәм эш графигы турында мәгълүмат алынырга мөмкин:

1) Башкарма комитет биналарында урнашкан Муниципаль хезмәт турында визуаль һәм текстлы мәгълүматны үз эченә алган мәгълүмат стендлары аша мөрәжәгать итүчеләр белән эшләр өчен.

Татарстан Республикасы Дәүләт телләрендәге мәгълүмат пунктлардагы (пунктлардагы) муниципаль хезмәт турында белешмәләргә үз эченә ала) 1.1, 1.3.1, 2.3, 2.5, 2.8, 2.10, 2.11, 5.1 әлегә Регламент;

2) «Интернет» челтәре аша муниципаль районның рәсми сайтында (<http://www.bugulma.tatar.ru> к);

3) Татарстан Республикасы дәүләт һәм муниципаль хезмәтләр Порталында (<http://uslugi.k.tatarstan.ru/>);

4) дәүләт һәм муниципаль хезмәтләр (функцияләр) бердәм порталында (<http://www.gosuslugi.ru/>);

5. Башкарма комитетта:

телдән мөрәжәгать иткәндә-шәхсән яки телефон аша;

язмача (шул исәптән электрон документ формасында) мөрәжәгать иткәндә – кәгазьдә почта аша, электрон почта аша.

1.3.4. Муниципаль хезмәт күрсәтү мәсьәләләре буенча мәгълүмат әйдәп баручы белгеч тарафыннан муниципаль районның рәсми сайтында һәм Башкарма комитет биналарында мәгълүмат стендларында урнаштырыла.

1.4. Муниципаль хезмәт күрсәтү нигезендә башкарыла:

РФ Шәһәр төзелеше кодексы (алга таба-ГрК));

Россия Федерациясе Жир кодексы (алга таба-РФ Законы);

«Россия Федерациясендә архитектура эшчәнлегә турында» 17.11.1995 ел, №169-ФЗ Федераль закон (алга таба-169-ФЗ номерлы Федераль закон);

«Россия Федерациясендә жирле үзидарә оештыруның гомуми принциплары турында " 2003 елның 6 октябрәндәге 131-ФЗ номерлы Федераль закон (алга таба-131-ФЗ номерлы Федераль закон);

«Дәүләт һәм муниципаль хезмәтләр күрсәтүне оештыру турында» 27.07.2010 ел, №210-ФЗ Федераль закон (алга таба-210-ФЗ номерлы Федераль закон);

«Электрон имза турында " 06.04.2011 ел, №63-ФЗ Федераль закон»;

Россия Федерациясе Президентының «Дәүләт идарәсе системасын камилләштерүнең төп юнәлешләре турында " 2012 елның 7 маендагы 601 номерлы Указы»;

Россия Федерациясе Хөкүмәтенең 2016 елның 26 мартындагы 236 номерлы «Дәүләт һәм муниципаль хезмәтләрне электрон формада күрсәтүгә таләпләр турында " карары»;

Россия Федерациясе Хөкүмәтенең 2017 елның 4 июлендәге 788 номерлы карары белән «төзелешкә рөхсәт бирү һәм объектны файдалануга тапшыруга рөхсәт бирү өчен кирәкле документларны электрон формада жибәрү турында»;

Россия Федерациясе Төзелеш һәм торак-коммуналь хужалык министрлыгының 19.02.2015 елның 117/пр № - лы боерыгы» төзелешкә рөхсәт рәвешен һәм объектны файдалануга тапшыруга рөхсәт рәвешен раслау турында " (алга таба-117/пр боерыгы));

«Татарстан Республикасында жирле үзидарә турында» 2004 елның 28 июлендәге 45-ТРЗ номерлы Татарстан Республикасы законы (алга таба-45-ТРЗ номерлы Татарстан Республикасы Законы);

"Төзелешкә рөхсәт бирү һәм файдалануга тапшыруга рөхсәт бирү өчен кирәкле документларны электрон формада жибәрү турында" 2017 елның 27 сентябрәндәге 729 номерлы Татарстан Республикасы Министрлар Кабинеты карары»;

Татарстан Республикасы Бөгелмә муниципаль районының «Карабаш шәһәр тибындагы поселогы» муниципаль берәмлеге Уставы (алга таба-Устав);

Бөгелмә муниципаль районының "Карабаш шәһәр тибындагы поселогы" муниципаль берәмлегенә башкарма комитеты турында нигезләмә (алга таба – ИК турында Нигезләмә);

1.5. Әлеге Регламентта түбәндәге терминнар һәм билгеләмәләр кулланыла:

- ЕСИА – Бердәм идентификация һәм аутентификация системасы;
- муниципаль хезмәт күрсәтү турында гариза – запрос;
- мөрәжәгать итүче-физик яки юридик зат (дәүләт органнарыннан һәм аларның территориаль органнарыннан, дәүләт бюджеттан тыш фондлары органнарыннан һәм аларның территориаль органнарыннан, жирле үзидарә органнарыннан тыш) яисә аларның муниципаль хезмәтләр күрсәтүче органга мөрәжәгать иткән вәкаләтле вәкилләре йә 210-ФЗ номерлы Федераль законның 1 статьясындагы 2 һәм 3 өлешләрендә күрсәтелгән оешмалардан яисә 210-ФЗ номерлы Федераль законның 2 статьясындагы 5 пунктында күрсәтелгән оешмалардан тыш) яисә 210-ФЗ номерлы Федераль законның 2 статьясындагы- 210-ФЗ номерлы Федераль законның 15.1 статьясында билгеләнгән тәртиптә, муниципаль хезмәт күрсәтү турындагы гарызнамә белән, шул исәптән телдән, язма яки электрон формада белдерелгән 210-ФЗ номерлы Федераль законның 15.1 статьясында билгеләнгән тәртиптә;

төзүче - дәүләт (муниципаль) милкендәге капитал төзелеш объектларына бюджет инвестицияләрен гамәлгә ашырганда дәүләт хакимияте органнары (дәүләт органнары), "Росатом" атом энергиясе буенча дәүләт корпорациясе, "Роскосмос" космик эшчәнлек буенча дәүләт корпорациясе, бюджеттан тыш дәүләт фондлары белән идарә итү органнары яки жирле үзидарә органнары аңа караган жир кишәрлегендә яисә башка хокук иясенә жир кишәрлегендә бюджет инвестицияләрен гамәлгә ашырганда тәмин итүче физик яки юридик зат,, Россия Федерациясе Бюджет кодексы белән билгеләнгән килешүләр нигезендә капитал төзелеш объектларын төзү, үзгәртеп кору, капитал ремонтлау, сүтү, шулай ук инженерлык эзләнүләрен үтәү, аларны төзү, реконструкцияләү, капитал ремонтлау өчен проект документациясен эзерләү дәүләт (муниципаль) заказчысы вәкаләтләренә ия. Төзүче шәһәр төзелеш эшчәнлегенә турындагы законнарда каралган үз функцияләрен, техник заказчыга тапшырырга хокуклы;

техник заказчы - төзүче вәкаләтле һәм төзүче исеменнән инженерлык эзләнүләрен үтәү, проект документларын эзерләү, капитал төзелеш объектларын төзү, реконструкцияләү, капитал ремонтлау, сүтү турында шартнамәләр төзи,

күрсәтелгән эш төрләрән башкаруга биремнәр эзерли, инженерлык эзләнүләрән башкаручы һәм (яки) проект документларын эзерләүне, төзелеш, реконструкцияләүне, капитал ремонтны, капитал төзелеш объектларын сүтүне, әлеге төр эшләрне башкару өчен кирәкле материалларны һәм документларны эзерли. , проект документациясен раслый, капитал төзелеш объектын файдалануга тапшыруга рөхсәт алу өчен кирәкле документларны имзалай, шәһәр төзелеш эшчәнлегенә турындагы законнарда каралган башка функцияләрне (алга таба - техник заказ бирүче функцияләр) гамәлгә ашыра. Техник заказчы функцияләре бары тик инженерлык эзләнүләре, архитектура-төзелеш проектлау, төзелеш, реконструкция, капитал ремонт, капитал төзелеш объектларын сүтү өлкәсендә үзеннән-үзе көйләнә торган оешма эгъзасы тарафыннан, шәһәр төзелеш кодексының 55.31 статьясындагы 2.1 өлешендә, 48 статьясындагы 4.1 һәм 2.2 өлешләрендә, 52 статьясындагы 2.1 һәм 2.2 өлешләрендә, 55.31 статьясындагы 5 һәм 6 өлешләрендә каралган очрактардан тыш, үз-үзен жайга салучы оешма эгъзасы тарафыннан гына үтәлгә мөмкин;

Төзүче техник заказчы функцияләрен мөстәкыйль башкаруга хокуклы;

Төзелешкә рөхсәт капитал төзелеш объектын төзүне оештыру проекты белән каралган бөтен срокка бирелә, мондый рөхсәт төзелеш, реконструкциянең аерым этапларына бирелә торган очрактардан тыш.

Төзелешкә рөхсәт бирү кирәк түгел очракта:

1) физик затка эшмәкәрлек эшчәнлеген гамәлгә ашыру белән бәйлә булмаган максатларда бирелгән жир кишәрлегендә гараж төзү, үзгәртеп кору яки торақ йорт, бакча йорты, хужалык корылмалары төзү, реконструкцияләү;;

1.1) индивидуаль торақ төзелеш объектларын төзү, реконструкцияләү;;

2) капитал төзелеш объектлары булмаган объектларны (киосктарны, түбәләрне һәм башкаларны төзү, реконструкцияләү);;

3) жир кишәрлегендә ярдәмчә файдалану корылмалары һәм корылмалар төзү;

4) Капитал төзелеш объектларын һәм (яки) аларның өлешләрен үзгәртү, әгәр мондый үзгәрешләр аларның конструктив һәм башка ышанычлылыгына һәм куркынычсызлыгына кагылмаса һәм рөхсәт ителгән төзелеш, реконструкциянең шәһәр төзелеш Регламентында билгеләнгән чик параметрларыннан артмаса, ;

4.1) капитал төзелеш объектларын капитал ремонтлау;

4.2) файдалы казылма ятмаларын эшкәртүнең техник проекты яки жир асты байлыктары участокларыннан файдалану белән бәйлә эшләрне башкару өчен жир

асты байлыклары турындагы Россия Федерациясе законнары нигезендә әзерләнгән, килештерелгән һәм расланган бораулау скважиналарын төзү, реконструкцияләү;;

4.3) чит илләрдә Россия Федерациясе илчелекләрен, консуллыкларын һәм вәкиллекләрен төзү, реконструкцияләү;

4.4) 0,6 мегапаскальгә кадәр басым астында табигый газны транспортлау өчен билгеләнгән объектларны төзү, реконструкцияләү;;

5) башка очрақларда, әгәр шәһәр төзелеше кодексы, шәһәр төзелеше эшчәнлеген турында Россия Федерациясе субъектлары законнары нигезендә төзелешкә рөхсәт алу таләп ителми.

дәүләт һәм муниципаль хезмәтләр күрсәтү буенча күпфункцияле үзәкнең читтән торып эш урыны – дәүләт һәм муниципаль хезмәтләр күрсәтүнең күпфункцияле үзәкләре эшчәнлеген оештыру Кагыйдәләренең 34 пункты нигезендә Татарстан Республикасы муниципаль районының (шәһәр округының) шәһәр яки авыл жирлегендә оештырылган дәүләт һәм муниципаль хезмәтләр күрсәтүнең күпфункцияле үзәгенең (офис) территориаль аерымланган структур бүлекчәсе (офис), Россия Федерациясе Хөкүмәтенең 22.12.2012 ел, №1376 карары белән расланган Дәүләт һәм муниципаль хезмәтләр күрсәтүнең күпфункцияле үзәкләре эшчәнлеген оештыру кагыйдәләрен раслау турында «»;

техник хата - муниципаль хезмәт күрсәтүче орган тарафыннан кертелгән һәм документка кертелгән белешмәләренең (муниципаль хезмәт күрсәтү нәтижәсе), белешмәләр кертелгән документлардагы белешмәләренең тәңгәл килмәвенә китергән хата (тасвирлама, басма, грамматик яки арифметик хата яисә мондый хата).

Әлеге Регламентта муниципаль хезмәт күрсәтү турында гариза (алга таба - гариза) астында муниципаль хезмәт күрсәтү турында запрос аңлашыла (27.07.2010 ел, №210-ФЗ Федераль законның 2 ст.2 п.). Гариза стандарт бланкта тутырыла (1 нче кушымта).

## 2. Муниципаль хезмэт күрсәтү стандарты

Муниципаль хезмэт күрсәтү стандартына карата таләпнең аталышы	Стандартка таләпләр эчтәлеге	Хезмәтне яисә таләпне билгели торган норматив акт
2.1. Муниципаль хезмэт атамасы	Капиталь төзелеш объектларын төзүгә, реконструкцияләүгә рөхсәт бирү	ч.1 ст. 51 ГрК РФ; п.20 ст.14 Федерального закона № 131-ФЗ; п.20 ст.15 Закона РТ № 45-ЗРТ
2.2. Жирле үзидарәненң муниципаль хезмәтне турыдан-туры күрсәтүче башкарма-күрсәтмә органы исеме.	Бөгелмә муниципаль районы "Карабаш шәһәр тибындагы поселогы" муниципаль берәмлеге башкарма комитеты	Муниципаль берәмлек уставы
2.3. Муниципаль хезмэт күрсәтү нәтижәсенә тасвирлама	<p>1.Төзелешкә рөхсәт (2 нче кушымта).</p> <p>2.Төзелешкә рөхсәт кертелгән үзгәрешләр белән.</p> <p>3.Төзелешкә рөхсәтнең кабат нөсхәсен (дубликатын) бирү.</p> <p>4.Хезмэт күрсәтүдән баш тарту турында хат Татарстан Республикасы дәүләт һәм муниципаль хезмәтләр Порталы аша гариза биргәндә <a href="http://uslugi.tatarstan.ru">uslugi.tatarstan.ru</a> муниципаль хезмэт нәтижәсе электрон формада күрсәтелә</p>	ч.1, 21.14 ст. 51 ГрК РФ;

<p>2.4. Муниципаль хезмэт күрсәтү срогы, шул исәптән муниципаль хезмэт күрсәтүдә катнашучы оешмаларга мөрәжәгать итү зарурлыгын исәпкә алып, туктатып тору мөмкинлеге Россия Федерациясе законнарында каралган очракта, муниципаль хезмэт күрсәтүне туктатып тору срогы.</p>	<p>Төзелешкә рөхсәт бирү - гариза биргән көнне дә кертеп, биш көн.<sup>1</sup>,  Төзелешкә рөхсәт итүгә үзгәрешләр кертү - биш көн.  Төзелешкә рөхсәт дубликатын бирү - өч көн.  Муниципаль хезмэт күрсәтү вакытын туктату каралмаган</p>	<p>ч.1, 21.14 ст. 51 ГрК РФ;</p>
--	---	----------------------------------

<sup>1</sup> Муниципаль хезмэт күрсәтү срогы суммар сроктан чыгып, административ процедураларны башкару өчен кирәкле минималь сроктан чыгып билгеләнә. Административ процедураларның озынлыгы эш көннәрендә исәпләнә.



<p>2.5. Муниципаль хезмэт күрсәтү өчен законнар яисә башка норматив хокукий актлар нигезендә кирәкле документларның, шулай ук мөрәжәгать итүче тарафыннан тапшырылырга тиешле муниципаль хезмәтләр күрсәтү өчен кирәкле һәм мәжбүри булган хезмәтләрнең тулы исемлеге, аларны мөрәжәгать итүче тарафыннан алу ысуллары, шул исәптән электрон формада, аларны тапшыру тәртибе.</p>	<p><b>Капиталь төзелеш объектын төзү, үзгәртеп кору очрагында:</b></p> <p>1) гариза:  - документ формасында кәгазьдә;  - электрон формада (искәрмә: мөрәжәгать итүче исемнән гамәлдәге затлар), 63-ФЗ номерлы Федераль закон һәм 210-ФЗ номерлы Федераль закон таләпләре нигезендә, гади электрон имза белән, Татарстан Республикасы дәүләт һәм муниципаль хезмәтләр Порталы аша кул куелган (расланган).;</p> <p>2) гариза бирүченең шәхесен таныклаучы Документ яки аның ЕСИА дан стандарт хисап язмасыннан түбәнрәк булмаган очракта алынган реквизитлары (электрон форма тутырганда);</p> <p>3) мөрәжәгать итүче вәкиленең вәкаләтләрен раслый торган Документ яки аның скан-күчермәсе (электрон форма тутырганда);;</p> <p>4) жир кишәрлегенә хокук билгели торган документлар, шул исәптән сервитутны билгеләү турында килешү, ачык сервитутны яки аларның скан-күчермәләрен билгеләү турында карар (электрон форма тутырганда);</p> <p>5) Россия Федерациясе бюджет законнарында, дәүләт хакимияте органы (дәүләт органы), «Росатом» атом энергиясе буенча дәүләт корпорациясе, «Роскосмос» космик эшчәнлек буенча дәүләт корпорациясе, дәүләт бюджеттан тыш фонд белән идарә итү органы яки жирле үзидарә органы, бюджет инвестицияләрен гамәлгә ашырганда (булганда) төзелгән дәүләт (муниципаль) заказчысы вәкаләтләрен яисә аның скан-күчермәсе (электрон форма тутырганда) тапшыру турында килешү);</p> <p>6) Хокук иясенең жир кишәрлегенә хокук билгели торган документлар, алар белән күрсәтелгән килешү яки аның скан-күчермәсе төзелгән (электрон форма тутырганда);</p> <p>7) проект документларындагы материаллар:</p>	<p>РФ ГрК ның 51 маддәсенен 7, 21.10 - 21.13 маддәсе; Россия Федерациясе Хөкүмәтенең 2017 елның 04 июлендәге «Объектны төзелешкә рөхсәт бирү һәм аны электрон формада файдалануга кертүгә рөхсәт бирү өчен кирәкле документларны жибәру турында» 788 номерлы карары, «Объектны төзү һәм файдалануга тапшыруга рөхсәт бирү өчен электрон формада рөхсәт бирү өчен кирәкле документларны жибәру турында» Татарстан Республикасы Министрлар Кабинетының 2017 елның 27 сентябрэндәге 729 номерлы карары</p>
---	---	---

- |  |  |
|--|--|
| <p>а) аңлатма язуы яки аның скан-күчермәсе (электрон форма тутырганда);</p> <p>б) жир участогының шәһәр төзелеше планында күрсәтелгән мәғлүмәт нигезендә, капитал төзелеш объектының, подъездларның һәм аңа керү урыннарының урнашу урынын, ачык сервитутларның, археологик мирас объектарының чикләрен, аның скан-күчермәләрен (электрон форманы тутырганда) жир кишәрлеген планлаштыру схемасы (б);</p> <p>в) жир участогын планлаштыру схемасы, линияле объектның кызыл линия чикләрендә урнашуын раслый торган, территорияне планлаштыру буенча документлар составында линияле объектарга яки аның скан-күчермәсе (электрон форманы тутырганда);</p> <p>г) архитектура карарлары яки аларның скан-күчермәләре (электрон форманы тутырганда);</p> <p>д) инженерлык жиһазлары турында белешмәләр, проеклана торган капитал төзелеш объектының инженер-техник тәэмин итү чөлтәрләренә тоташтыру (технологик тоташтыру) урыннарын күрсәтеп, инженерлык-техник тәэмин итү чөлтәрләренәң жыелма планы, аларның скан-күчермәләре (электрон форманы тутырганда);</p> <p>е) капитал төзелеш объектын төзүне оештыру проекты яки аның скан-күчермәләре (электрон форманы тутырганда);</p> <p>ж) капитал төзелеш объектарын, аларның өлешләрен сүтү буенча эшләренә оештыру проекты;</p> <p>з) инвалидларның сәламәтлек саклау, мәгариф, мәдәният, ял, спорт һәм социаль-мәдәни һәм коммуналь-көнкүреш билгеләнешендәге башка объектарга, транспорт, сәүдә, жәмәгать туклануы объектарына, эшлекле, административ, финанс, дини билгеләнештәге объектарга, әлеге объектарны төзегәндә, үзгәртеп корганда торак фонды объектарына, торак фонды объектарына керә алуын тәэмин итү чаралары исемлегә, күрсәтелгән объектарның проект</p> |  |
|--|--|

документларына гомуми экспертиза шәһәр төзелеше кодексының 49 статьясы яки аның скан-күчермәләре (электрон форманы тугырганда) нигезендә үткәрелмәгән);

8) капитал төзелеш объектынның проект документларына (шәһәр төзелеше кодексының 48 статьясындагы 12.1 өлешендә каралган төзелешнең аерым этапларына карата) уңай экспертиза бәяләмәсе, әгәр мондый проект документлары шәһәр төзелеше кодексының 49 статьясы нигезендә экспертизага тиеш булса, шәһәр төзелеше кодексының 49 статьясындагы 3.4 өлешендә каралган очрақларда Проект документларына дәүләт экспертизасының уңай бәяләмәсе, Проект документларына дәүләт экологик экспертизасының уңай бәяләмәсе, Проект документларына карата дәүләт экологик экспертизасының уңай бәяләмәсе, шәһәр төзелеше кодексының 49 статьясындагы 6 өлешендә каралган яисә аның скан-күчермәләре (электрон форма тугырганда);

9) РФ Шәһәр төзелеше кодексының 49 статьясындагы 3.4 өлешендә каралган очрақларда Проект документларына дәүләт экспертизасының уңай бәяләмәсе яисә аның скан-күчермәсе (электрон форма тугырганда), бәяләмә реквизитларын күрсәтеп, проект документларына дәүләт экспертизасының уңай бәяләмәсе

10) РФ Шәһәр төзелеше кодексының 49 статьясындагы 6 өлешендә каралган очрақларда Проект документларына дәүләт экологик экспертизасының уңай бәяләмәсе яисә аның скан-күчермәсе (электрон форма тугырганда), бәяләмә реквизитларын күрсәтеп;

11) мондый объектны үзгәртеп корган очрақта, күпфатирлы йортны үзгәртеп кору очрақларының 6.2 пункттында күрсәтелгән очрақлардан тыш, Капитал төзелеш объектынның барлык хокук ияләренең ризалыгы (электрон форма тугырганда) яисә скан-күчермәләре (электрон форма тугырганда));

12) дәүләт хакимияте органы (дәүләт органы), "Росатом" атом энергиясе буенча дәүләт корпорациясе, "Роскосмос" космик эшчәнлек буенча дәүләт корпорациясе, дәүләт бюджеттан тыш фонд белән идарә итү органы яки жирле үзидарә органы булган дәүләт (муниципаль) заказчысы булган дәүләт (муниципаль) милкендәге капитал төзелеш объекттында, аның хокукына ия дәүләт (муниципаль) унитар предприятиесе булган дәүләт (муниципаль) унитар предприятиесе булган дәүләт (муниципаль) милкендәге капитал төзелеш объекттында реконструкция үткәрелгән очракта., күрсәтелгән органга карата гамәлгә куючы яисә мөлкәт хужасы хокукын һәм функцияләрен гамәлгә ашыра торган дәүләт (муниципаль) бюджет яисә автоном учреждение - мондый реконструкция үткәрү турында килешү, шул исәптән реконструкцияне гамәлгә ашырганда (мондый реконструкция үткәрелгән очракта) яисә аның скан-күчермәләре (электрон форма тутырганда) күрсәтелгән объектка китерелгән зыянны каплау шартларын һәм тәртибен билгели торган килешү (мондый реконструкция үткәрелгән очракта);

13) күпфатирлы йортта биналарның һәм машина-урыннарның милекчеләренең гомуми жыелышы карары, күпфатирлы йортны үзгәртеп корганда торак законнары нигезендә кабул ителгән яисә, әгәр мондый реконструкция нәтижәсендә күпфатирлы йортта гомуми милек күләме киметелсә, күпфатирлы йортта биналарның һәм машина-урыннарның барлык милекчеләренең ризалыгы яисә аның скан-күчермәләре (электрон форма тутырганда);

14) проект документларына дәүләти булмаган экспертиза уңай бәяләмәсен биргән юридик затны аккредитацияләү турындагы таныклык күчермәсе, әгәр дә Проект документларына дәүләти булмаган экспертиза бәяләмәсе яки аның скан-күчермәләре (электрон форма тутырганда) тапшырылса);

15) мэдэни мирас объектларын саклау буенча эшлэр башкарганда мондый объектның конструктив һәм башка ышанычлылык характеристикаларына яки аның скан-күчермәләренә кагылса, мэдэни мирас объектлары турында Россия Федерациясе законнарында каралган документлар (электрон форма тутырганда).

Түбәндәге документлар бары тик электрон формада, әгәр булса, бирелә:

1) капитал төзелеш объектынның проект документларына (Россия Федерациясе Шәһәр төзелеш кодексының 48 статьясындагы 12.1 өлешендә каралган очракта төзелешнең аерым этапларына карата) уңай экспертиза бәяләмәсе, Россия Федерациясе Шәһәр төзелеш кодексының 49 статьясындагы 3.4 өлешендә каралган очрактарда Проект документларына дәүләт экспертизасының уңай бәяләмәсе электрон формада бирелде;

2) капитал төзелеш объектынның проект документлары һәм (яки) инженерлык эзләнүләр нәтижәләре, мондый проект документларын эзерләү өчен башкарылган, шулай ук проект документларына һәм (яки) инженерлык эзләнүләр нәтижәләренә дәүләт экспертизасын үткөрү өчен кирәкле башка документлар электрон формада бирелгән.

Төзелешкә рөхсәтнең гамәлдә булу срогы, төзүче гаризасы буенча, мондый рөхсәтнең гамәлдә булу срогы чыкканчыга кадәр алты көннән дә ким булмаган вакыт эчендә төзелешкә рөхсәт биргән булырга мөмкин. Төзелешкә рөхсәтнең гамәлдә булу вакытын озайтуда капитал төзелеш объектын төзү, реконструкцияләү, капитал ремонтлау мондый гариза бирү срогы тәмамланганчы башланмаган очракта баш тартылырга тиеш.

Төзелешкә рөхсәткә үзгәрешләр кертелгән очракта:

- 1) гариза;
- 2) шәхесне раслаучы документ;
- 3) мөрәжәгать итүче вәкиле вәкаләтләрен раслый торган

документ;

4) Капиталь төзелеш объектын төзүгә, реконструкциялүгә рөхсәткә үзгәрешләр кертүне нигезләүче документ.

Мөрәжәгать итүчегә жир кишәрлекләренә хокуklar, жир асты байлыкларыннан файдалану хокукы мөрәжәгать итүче тарафыннан жир участогы төзү турында бирелә:

1) аларга жир кишәрлекләренә хокуklar күчүе, жир участогы төзелүе турында, реквизитларын күрсәтеп, язмача хәбәрнамә:

- жир кишәрлегенә элеккеге хокукына ия булганына бирелгән төзелешкә рөхсәт нигезендә жир кишәрлегенә хокук билгели торган документлар;;
- РФ ШрК 51 статьясындагы 21.6 һәм 21.7 өлешләрендә каралган очраklarда жир кишәрлекләре төзү турында карар, әгәр жир законнары нигезендә жир кишәрлеген төзү турында карар дәүләт хакимиятенә башкарма органы яисә жирле үзидарә органы кабул итә икән;
- РФ ШрК 51 статьясындагы 21.7 өлешендә каралган очракта, бүлек юлы белән капитал төзелеш объектын төзү, реконструкциялү планлаштырыла торган жир кишәрлегенә шәһәр төзелеш планы проекты;;

2) әгәр күрсәтелгән документлар (аларның күчермәләре яки алардагы белешмәләр) күчәлмәс мөлкәткә һәм аның белән алыш-бирешләргә хокуklarның бердәм дәүләт реестрында юк икән, жир кишәрлегенә хокук билгели торган документлар (аларның күчермәләре яки алардагы белешмәләр);

3) РФ ШрК 51 статьясындагы 21.9 өлешендә каралган очракта жир асты байлыкларыннан файдалану хокукын бирү һәм жир асты байлыкларыннан файдалану хокукына лицензияне яңадан рәсмиләштерү турында карарлар.

Документта техник хата ачыкланган очракта- муниципаль хезмәт нәтижәсендә:

- 1) гариза;
- 2) гариза бирүченең шәхесен таныклаучы документ;
- 3) мөрәжәгать итүче вәкиле вәкаләтләрен раслый торган документ;
- 4) документ – техник хатаны үз эченә алган муниципаль хезмәт нәтижәсе.

Муниципаль хезмәт алу өчен гариза бланкын гариза бирүче Башкарма комитетта шәхси мөрәжәгать иткәндә алырга мөмкин. Бланкның электрон формасы Башкарма комитетның рәсми сайтында урнаштырылган.

Гариза һәм кушып бирелә торган документлар мөрәжәгать итүче тарафыннан кәгаздә түбәндәге ысулларның берсе белән тапшырылырга (жибәрелергә) мөмкин:

шәхсэн (гариза бирүче исеменнән ышанычнамә нигезендә эш итүче зат);  
почта аша.

Гариза һәм документлар, шулай ук, мөрәжәгать итүче тарафыннан, көчәйтелгән квалификацияле электрон имза белән, гомуми файдаланудагы мәгълүмат-телекоммуникация челтәрләре, шул исәптән «Интернет» мәгълүмат-телекоммуникация челтәре аша, һәм дәүләт һәм муниципаль хезмәтләрнең бердәм порталы аша имзаланган электрон документ рәвешендә тапшырылырга мөмкин.

<p>2.6 Дәүләт органнары, жирле үзидарә органнары һәм башка оешмалар карамагында булган һәм мөрәжәгать итүче тапшырырга хокуклы муниципаль хезмәт күрсәтү өчен норматив хокукый актлар нигезендә кирәкле документларның тулы исемлеге, шулай ук мөрәжәгать итүче аларны мөрәжәгать итүчеләр, шул исәптән электрон рәвештә, алу ысуллары, аларны тапшыру тәртибе; дәүләт органы, жирле үзидарә органы йә шушы документлары белән эш итүче оешма.</p>	<p>Ведомствоара хезмәттәшлек кысаларында, әгәр дә төзүче күрсәтелгән документларны мөстәкыйль тапшырмаган булса, төзелешкә рәхсәт бирү турында гариза алган көннән өч эш көннәннән дә соңга калмыйча килеп чыга.</p> <p>Шәхси торақ төзелеше объектлары булмаган объектларга төзелешкә рәхсәт бирелгән очракта:</p> <ol style="list-style-type: none"> <li>1) күчемсез милекнең Бердәм дәүләт реестрыннан күчемсез милек объектына теркәлгән хокуклар турында һәркем өчен мөмкин булган мәгълүматлар тупланган Өземтә);</li> <li>2) төзелешкә рәхсәт алу өчен гариза биргән көнгә кадәр өч елдан да иртәрәк бирелмәгән жир кишәрлегенә шәһәр төзелеше планы, яисә линияле объектны төзүгә рәхсәт бирелгән очракта, территорияне планлаштыру проекты һәм территорияне межалау проекты реквизитлары;</li> <li>3) рәхсәт ителгән төзелеш, реконструкциянең чик параметрларыннан кире кагуға рәхсәт (әгәр төзүчегә мондый рәхсәт РФ Шәһәр төзелеше кодексының 40 статьясы нигезендә бирелгән булса);</li> <li>4) ярашлылык сертификатларының бердәм реестрыннан белешмәләр;</li> <li>5) проект документларына дәүләт экспертизасының уңай бәяләмәсе.</li> </ol> <p>Төзелешкә рәхсәткә үзгәрешләр кертелгән очракта (кертелә торган үзгәрешләргә карап):</p> <ol style="list-style-type: none"> <li>1) күчемсез милекнең Бердәм дәүләт реестрыннан күчемсез милек объектына теркәлгән хокуклар турында һәркем өчен мөмкин булган мәгълүматлар тупланган Өземтә);</li> <li>2) РФ ШрК 21.6 һәм 21.7 өлешләрендә каралган очрақларда жир кишәрлекләрен төзү турында карар, әгәр жир законнары нигезендә жир кишәрлеген төзү турында карар дәүләт хакимиятенә башкарма органы яисә жирле үзидарә органы кабул итә икән, жир кишәрлекләрен РФ ШрК 21.6 һәм 21.7 өлешләрендә каралган очрақларда төзү турында Карар;</li> <li>3) бүлешү, янадан бүлү, бүлеп бирү вакытында төзелгән жир</li> </ol>	<p>ч. 7.1, 7.2, 21.12, 21.13 ст.51 ГрК РФ</p>
--	---	---



	<p>кишәрлегенең шәһәр төзелеше планы.</p> <p>4) РФ ШрК 51 статьясындагы 21.9 өлешендә каралган очракта жир асты байлыктарыннан файдалану хокукын бирү һәм жир асты байлыктарыннан файдалану хокукына лицензияне яңадан рәсмиләштерү турында карарлар.</p> <p>Мөрәжәгать итүче әлеге регламентның 2.5 пункты белән документларны алу ысуллары һәм тапшыру тәртибе билгеләнгән.</p> <p>Мөрәжәгать итүчедән дәүләт органнары, жирле үзидарә органнары һәм башка оешмалар карамагында булган югарыда санап үтелгән документларны таләп итү тыела.</p> <p>Мөрәжәгать итүче тарафыннан югарыда күрсәтелгән белешмәләрне үз эченә алган документларны тапшырмау мөрәжәгать итүченең хезмәт күрсәтүдән баш тартуы өчен нигез булып тормый</p>	
<p>2.7. Норматив хокукый актларда каралган очрактарда аларны килештерү хезмәт күрсәтү өчен таләп ителә һәм ул муниципаль хезмәт күрсәтүче орган тарафыннан гамәлгә ашырыла торган дәүләт хакимияте органнары (жирле үзидарә органнары) һәм аларның структур бүлекчәләре исемлегенә</p>	<p>Килешү таләп ителми</p>	

<p>2.8. Муниципаль хезмэт күрсәтү өчен кирәкле документларны кабул итүдән баш тарту өчен нигезләрнең тулы исемлеге</p>	<ol style="list-style-type: none"> <li>1) тиешенчә булмаган зат тарафыннан документлар бирү;</li> <li>2) тапшырылган документларның әлеге Регламентның 2.5 пунктында күрсәтелгән документлар исемлегенә туры килмәве;</li> <li>3) гаризада һәм гаризага теркәлә торган документларда әйтеп бетергесез төзәтүләр, аларның эчтәлеген бертөрле генә аңлатмый торган житди зарарланулар бар;</li> <li>4) Документлар тиешле булмаган органга тапшыру</li> <li>5) 63-ФЗ номерлы һәм 210-ФЗ номерлы Федераль законнар таләпләре нигезендә гариза һәм гади электрон имза белән имзаланмаган (таныкланмаган) документларны (документларның күчermәләрен) бирү (гариза электрон формада бирелгәндә).</li> </ol>	
<p>2.9. Муниципаль хезмэт күрсәтүне туктатып тору яисә кире кагу өчен нигезләрнең тулы исемлеге</p>	<p>Хезмэт күрсәтүне туктатып тору өчен нигезләр каралмаган.</p> <p>Төзелешкә рөхсәт бирүдән баш тарту өчен нигезләр:</p> <ol style="list-style-type: none"> <li>1) мөрәжәгать итүче тарафыннан документлар тулы күләмдә тапшырылмаган, йә гаризада һәм (яки) документларда тулы булмаган һәм (яки) дөрөс булмаган мәгълүмат бар;</li> <li>2) тапшырылган документларның шәһәр төзелеш планын төзү өчен бирелгән жир кишәрлегенең шәһәр төзелеш планын төзүгә рөхсәт бирелгән көнгә билгеләнгән капитал төзелеш объектын төзүгә, реконструкциялүгә карата таләпләргә туры килмәве, яисә линияле объект төзелешенә рөхсәт бирелгән очракта, территорияне планлаштыру проекты һәм территорияне межаллау проекты таләпләренә, шулай ук жир кишәрлегеннән рөхсәт ителгән файдалануга һәм (яисә) Россия Федерациясенә Жир һәм башка законнары нигезендә билгеләнгән чикләүләргә туры килмәве; рөхсәт ителгән төзелеш, реконструкциянең иң чик параметрларыннан кире кагуга рөхсәттә билгеләнгән.</li> <li>3) Әгәр тиешле документ мөрәжәгать итүче тарафыннан үз инициативасы белән тапшырылмаган булса, дәүләт</li> </ol>	

хакимияте органының, жирле үзидарэ органының яисэ дәүләт хакимияте органына яисэ жирле үзидарэ органына караган оешманың муниципаль хезмэт күрсәтү өчен кирәкле документ һәм (яисэ) мәгълүмат булмауны таныклаучы ведомствоара запроска жавабы һәм (яисэ) мәгълүматның булмавын таныклаучы, тиешле документ гариза бирүче тарафыннан үз инициативасы белән тапшырылмаган булса, дәүләт хакимияте органының яисэ жирле үзидарэ органына яисэ оешманың ведомствоара запросына жавапы килүе;

4)дәүләт органының мәдәни мирас объектларын саклау өлкәсендә вәкаләтле вәкиленнән килү, капитал төзелеш объектының проект документлары бүлегенә яки индивидуаль торак төзелеш объектының тышкы кыяфәтен тасвирлауның тарихи жирлекне саклау предметына һәм капитал төзелеш объектарының шәһәр төзелеш Регламенты тарафыннан федераль яки региональ әһәмияттәге территориаль зонага карата билгеләнгән архитектура карарларына туры килмәве турында бәяләмә.

Төзелешкә рәхсәт бирүгә үзгәрешләр кертүдән баш тарту өчен нигез булып тора:

1) жир кишәрлегенә хокукларның, жир асты байлыкларыннан файдалану хокукының күчүе, жир кишәрлеген төзү турында хәбәрнамәдә 1 пунктларда каралган документлар реквизитларының булмавы; - Әлеге статьяның 21.10 статьясындагы 4 өлешә, яисә әлеге статьяның 21.13 өлешендә күрсәтелгән очракта жир кишәрлегенә хокук билгели торган документның булмавы йә әлеге статьяның 7 өлешендә каралган документларның булмавы, төзелешкә рәхсәткә үзгәрешләр кертү турында гариза кергән очракта, төзелешкә рәхсәткә үзгәрешләр кертү турындагы гаризадан тыш, мондый рәхсәтнең гамәлдә булу вакытын озайтуга бәйле рәвештә генә төзелешкә рәхсәткә үзгәрешләр кертү турында гаризадан тыш, әлеге статьяның 21.10;

№ 342-ФЗ от 03.08.2018

2) жир кишәрлегенә хокуklarны, жир асты байлыкларыннан файдалану хокукын күчерү, жир кишәрлеген төзү турында хәбәрнамәдә күрсәтелгән белешмәләрнең дәрәҗәсигә;

3) капитал төзелеш объектның планлаштырыла торган урнаштыру планлаштырыла торган капитал төзелеш объектның төзүгә, реконструкциялүгә әлеге статьяның 21.7 өлешендә каралган очракта, төзелгән жир кишәрлегенә шәһәр төзелеш планын бирү датасына билгеләнгән таләпләргә туры килмәве. Шулай ук вакытта жир кишәрлегенә шәһәр төзелеш планы әлеге статьяның 21.10 өлешендә күрсәтелгән хәбәрнамәне жиһәрләнгән кадәр өч елдан да иртәрәк бирелмәскә тиеш;

4) Капитал төзелеш объектның төзү, үзгәртеп коруга рәхсәт бирелгән вакытка яисә төзелешкә рәхсәткә үзгәрешләр кертү турында гариза кәргән очракта, төзелешкә рәхсәткә үзгәрешләр кертү турындагы гаризадан тыш, бары тик мондый рәхсәтнең гамәлдә булу вакытын озайтуга бәйле рәвештә генә үзгәрешләр кертү турындагы гаризадан тыш, шәһәр төзелеш планын төзүгә рәхсәткә үзгәрешләр кертү турындагы гариза кәргән очракта гына үзгәрешләр кертү өчен Капитал төзелеш объектның төзүгә, реконструкциялүгә карата билгеләнгән таләпләргә туры килмәве. Төзелешкә рәхсәт алганнан соң бирелгән жир участкасының шәһәр төзелеш планын төзүгә рәхсәткә үзгәрешләр кертү өчен бирелгән очракта, мондый шәһәр төзелеш планы төзелешкә рәхсәткә үзгәрешләр кертү турында гариза жиһәрләнгән көнгә кадәр өч ел алдан бирелергә тиеш;

5) планлаштырыла торган капитал төзелеш объектның жир кишәрлегенән файдалануга рәхсәт ителгән һәм (яисә) Россия Федерациясенең Жир һәм башка законнары нигезендә билгеләнгән һәм әлеге статьяның 21.7 өлешендә каралган төзелешкә рәхсәткә үзгәрешләр кертү турында Карар кабул ителгән датага гамәлдә булган чикләүләргә туры килмәве

яисә төзүче төзелешкә рөхсәткә үзгәрешләр кертү турында гариза кергән очракта;, төзелешкә рөхсәткә үзгәрешләр кертү турындагы гаризадан тыш, бары тик мондый рөхсәтнең гамәлдә булу срогы озайтылуға бәйле рәвештә генә төзелешкә үзгәрешләр кертү турындагы гаризадан тыш;

6) капитал төзелеш объектын планлаштырыла торган урнаштыруның рөхсәт ителгән төзелешнең, реконструкциянең иң чик параметрларыннан кире кагуға рөхсәттә билгеләнгән таләпләргә туры килмәве, төзелеш өчен рөхсәткә үзгәрешләр кертү турында төзүченең гаризасы, төзелешкә рөхсәткә үзгәрешләр кертү турындагы гаризасыннан тыш, бары тик мондый рөхсәтнең гамәлдә булу вақытын озайтуға бәйле рәвештә генә төзелешкә үзгәрешләр кертү турындагы гаризадан тыш, төзелеш өчен рөхсәт ителгән рөхсәтнең иң чик параметрларыннан кире кагуға рөхсәттә билгеләнгән таләпләргә туры килмәве;;

7) федераль башкарма хакимият органы, Россия Федерациясе субъекты башкарма хакимияте органы, жирле үзидарә органы, "Росатом" атом энергиясе буенча дәүләт корпорациясе яки "Роскосмос" космик эшчәнлек буенча дәүләт корпорациясе төзелеш күзәтчелеге, дәүләт жир күзәтчелеге яисә муниципаль жир контроле кысаларында Төзелештә башланган эшләр булмау очрагы турында ачыкланган мәгълүматның булуы;, әгәр мондый рөхсәтнең гамәлдә булу вақытын озайтуға бәйле рәвештә төзелешкә үзгәрешләр кертү турында гариза бирү көнендә, әгәр мондый хәбәр жибәрү әлеге Кодексның 52 статьясындагы 5 өлеше таләпләренә туры китереп мәжбүри булса, мондый рөхсәтнең гамәлдә булу вақытын озайтуға бәйле булса, әлеге эшләр башлану турында хәбәрнең булмавы турында Дәүләт төзелеш күзәтчелеге органы мәгълүматының гамәлдә булу вақытын озайтуға бәйле рәвештә, төзелешкә рөхсәткә үзгәрешләр кертү әлеге Кодексның 52 статьясындагы 5 өлеше таләпләре нигезендә мәжбүри;

	8) төзелешкә рөхсәтнамә гамәлдә булу срогы тәмамланганчы ун эш көненән дә ким булмаган вакыт эчендә төзелешкә үзгәрешләр кертү турында гариза бирү.	
2.10Муниципаль хезмәт күрсәткән өчен алына торган дәүләт пошлинасын яисә башка түләүне алу тәртибе, күләме һәм алу нигезләре	Муниципаль хезмәт түләүсез нигездә күрсәтелә	
2.11. Муниципаль хезмәт күрсәтү өчен кирәкле һәм мәжбүри булган хезмәтләрне күрсәткән өчен түләүне алу тәртибе, күләме һәм аның алыну нигезләре, мондый түләүнең күләмен исәпләү методикасы турындагы мәгълүматны да кертәп	Кирәкле һәм мәжбүри хезмәтләр күрсәтү таләп ителми	
2.12. Муниципаль хезмәт күрсәтү турында гарызнамә биргәндә һәм мондый хезмәтләр күрсәтү нәтижәсен алганда чиратта көтүнең максималь срогы	Чират булган очракта муниципаль хезмәт алуга гариза бирү - 15 минуттан артык түгел. Муниципаль хезмәт күрсәтү нәтижәсен алганда чиратта көтүнең максималь срогы 15 минуттан артмаска тиеш.	

<p>2.13. Мөрәжәгать итүченең муниципаль хезмәтне күрсәтү турындагы гаризасын теркәү срогы, шул исәптән электрон рәвештә.</p>	<p>Гариза килгәннән соң бер көн эчендә. Электрон рәвештә кергән сорау ял (бәйрәм) көнендә ял көне алдыннан (бәйрәм) эш көнендә теркәлә.</p>	
<p>2.14. Муниципаль хезмәт күрсәтелә торган биналарга мөрәжәгать итүчеләрнең көтү һәм кабул итү урынына таләпләр, шул исәптән күрсәтелгән объектлардан инвалидларны социаль яклау турындагы Россия Федерациясе законнары нигезендә инвалидларның файдалана алуын тәмин итүгә, мондый хезмәтләрне күрсәтү тәртибе турында визуаль, текстлы һәм мультимедиа мәгълүматын урнаштыруга һәм рәсмиләштерүгә карата таләпләр.</p>	<p>Муниципаль хезмәт күрсәтү янгынга каршы система һәм янгың сүндерү системасы, документларны рәсмиләштерү өчен кирәкле жиһаз, мәгълүмат стендлары белән жиһазландырылган биналарда һәм биналарда гамәлгә ашырыла.</p> <p>Инвалидларның муниципаль хезмәт күрсәтү урынына каршылыксыз керүе (бинага уңайлы чыгу һәм алар чикләрендә күчеп йөрү) тәмин ителә. Бинада муниципаль хезмәт инвалидка теләсә кайсы уңайлы урында күрсәтелә ала.</p> <p>Муниципаль хезмәт күрсәтү тәртибе турында визуаль, текстлы һәм мультимедиа мәгълүматы мөрәжәгать итүчеләр өчен уңайлы урыннарда, шул исәптән инвалидларның чикләнгән мөмкинлекләрен исәпкә алып урнаштырыла.</p>	<p>Кагыйдәләр</p>
<p>2.15. Муниципаль хезмәтнең ачыклығы һәм сыйфаты күрсәткечләре, шул исәптән дәүләт хезмәтен күрсәткәндә мөрәжәгать итүченең вазыйфай затлар белән хезмәттәшлеге саны һәм аларның дәвамлылыгы, дәүләт һәм муниципаль хезмәтләр күрсәтүнең күпфункцияле</p>	<p>Муниципаль хезмәт күрсәтүнең һәркем өчен мөмкин булуы күрсәткечләре булып тора:</p> <p>Газинур Гафиятуллин ур., 7 адресы буенча урнашкан бина жәмәгать транспортынан файдалану мөмкинлеге зонасында урнашкан;</p> <p>кирәкле белгечләр саны, шулай ук гариза бирүчеләрдән документлар кабул ителә торган бүлмәләр булу;</p>	

<p>үзәгендә дәүләт хезмәтен алу мөмкинлеге, дәүләт хезмәтен күрсәтү барышы турында, шул исәптән мәгълүмат-коммуникация технологияләрен кулланып, мәгълүмат алу мөмкинлеге</p>	<p>мәгълүмат стендларында, мәгълүмат ресурсларында муниципаль хезмәт күрсәтү ысуллары, тәртибе һәм сроклары турында тулы мәгълүмат булу ;<a href="http://www.bugulma.tatar.ru">http://www.bugulma.tatar.ru</a> («Интернет» челтәрендә, дәүләт һәм муниципаль хезмәтләрнең бердәм порталында.</p> <p>Муниципаль хезмәт күрсәтү сыйфаты характерлана: документларны кабул итү һәм карау срокларын үтәү; муниципаль хезмәт нәтижәсен алу срогын үтәү; муниципаль хезмәт турында консультация алу, Муниципаль хезмәт күрсәтү турында гариза бирү, КФҮ аша муниципаль хезмәт күрсәтү нәтижәсен алу мөмкинлеге; гариза бирү, муниципаль хезмәт күрсәтүнең барышы турында мәгълүмат алу, Муниципаль хезмәт күрсәтү нәтижәсен алу, татарстан Республикасы дәүләт һәм муниципаль хезмәтләр порталындагы шәхси кабинет аша электрон рәвештә бирү мөмкинлеге;</p> <p>юклык:</p> <p>гариза бирүчеләргә документлар кабул итү һәм бирү чиратлары;</p> <p>муниципаль хезмәт күрсәтүче муниципаль хезмәткәрләрнең гамәлләренә (гамәл кылмауларына) шикаятьләр;</p> <p>муниципаль хезмәт күрсәтүче муниципаль хезмәткәрләрнең мөрәжәгать итүчеләргә карата эдәпсез, игътибарсыз мөнәсәбәтенә карата шикаятьләр.</p> <p>Муниципаль хезмәт күрсәтү турындагы запросны биргәндә һәм муниципаль хезмәт нәтижәсен алганда, муниципаль хезмәт күрсәтүче вазыйфаи затның һәм мөрәжәгать итүченең үзара хезмәттәшлеге күздә тотыла. Хезмәттәшлек давамлылығы регламент белән билгеләнә.</p> <p>Дәүләт һәм муниципаль хезмәтләр күрсәтүнең күпфункцияле үзәгендә (Алга таба – КФҮ) муниципаль хезмәт күрсәткәндә, документларны кабул итү һәм бирү эшен КФҮ белгече башкара.</p>	
---	---	--



	<p>Муниципаль хезмэт күрсәтүнең барышы турында мәгълүмат гариза бирүче тарафыннан сайтта алырга мөмкин <a href="http://www.uslugi.tatarstan.ru">http://www.uslugi.tatarstan.ru</a> дәүләт һәм муниципаль хезмәтләр күрсәтүнең бердәм порталында( <a href="http://www.gosuslugi.ru">http://www.gosuslugi.ru</a> КФҮтә кабул итү</p>	
<p>2.16. Муниципаль хезмәтне электрон рәвештә күрсәтү үзенчәлекләре</p>	<p>Муниципаль хезмәтне электрон рәвештә алу тәртибе турында консультацияне Интернет-кабул итү бүлмәсе яисә Татарстан Республикасы дәүләт һәм муниципаль хезмәтләр порталы аша алырга мөмкин.</p> <p>Татарстан Республикасы дәүләт һәм муниципаль хезмәтләр порталы аша алынган гаризаны теркәү «Татарстан Республикасы дәүләт мәгълүмат үзәге» мәгълүмат системасының эчке кулланучылары өчен электрон рәвештә дәүләт, муниципаль һәм социаль эһәмияткә ия хезмәтләр күрсәтү модулендә гамәлгә ашырыла.</p> <p>Татарстан Республикасы дәүләт һәм муниципаль хезмәтләр порталы аша гариза биргәндә муниципаль хезмәт күрсәтү барышы турында мәгълүмат, шулай ук муниципаль хезмәт күрсәтү нәтижәсендә мәгълүмат Татарстан Республикасы дәүләт һәм муниципаль хезмәтләр Порталында мөрәжәгать итүченең шәхси кабинетына электрон рәвештә жиберелә, мөрәжәгать итүченең башкаручы белән турыдан-туры хезмәттәшлеге таләп ителми..</p>	

### **3. Административ процедураларның составы, эзлеклелеге һәм аларны үтәү тәртибенә таләпләр, шул исәптән административ процедураларны электрон рәвештә башкару үзенчәлекләре, шулай ук күп функцияле үзәкләрдә, дәүләти һәм муниципаль хезмәтләр күрсәтү күпфункцияле үзәгенең читтән торып эшләү урыннарында административ процедураларны башкару үзенчәлекләре**

#### **3.1. Муниципаль хезмәт күрсәтүдә эзлекле гамәлләр тасвирламасы**

3.1.1. Шәхсэн гариза биргәндә, муниципаль хезмәт күрсәтү түбәндәге процедураларны үз эченә ала:

- 1) мөрәжәгать итүчегә консультация бирү;
- 2) гаризаны кабул итү һәм теркәү;
- 3) муниципаль хезмәт күрсәтүдә катнашучы органнарға ведомствоара запросларны Формалаштыру һәм жибәрү;
- 4) муниципаль хезмәт нәтижәләрен эзерләү;
- 5) гариза бирүчегә муниципаль хезмәт нәтижәсен бирү.

3.1.1.1. Татарстан Республикасы дәүләт һәм муниципаль хезмәтләр порталында гариза электрон формада тапшырганда:

- 1) Татарстан Республикасы дәүләт һәм муниципаль хезмәтләр порталында гариза бирүче тарафыннан гаризаның электрон формасын тутыру;
- 2) гаризаны кабул итү һәм теркәү;
- 3) муниципаль хезмәт күрсәтүдә катнашучы органнарға ведомствоара запросларны Формалаштыру һәм жибәрү;
- 4) муниципаль хезмәт күрсәтү нәтижәләрен эзерләү;
- 5) нәтижә турында мәгълүматны гариза бирүченең Шәхси кабинетына»дәүләт һәм муниципаль хезмәтләр Порталында " жибәрергә.

3.1.2. Муниципаль хезмәт күрсәтү буенча гамәлләрнең блок-схемасы 3 нче кушымтада тәкъдим ителгән.

#### **3.2. Мөрәжәгать итүчегә консультацияләр күрсәтү**

3.2.1. Мөрәжәгать итүче башкарма комитетка шәхсэн, телефон һәм (яки) электрон почта аша муниципаль хезмәт күрсәтү тәртибе турында консультацияләр алу өчен мөрәжәгать итәргә хокуклы.

Әйдәп баручы белгеч мөрәжәгать итүчегә, шул исәптән, муниципаль хезмәт алу өчен бирелә торган документларның составы, формасы һәм башка мәсьәләләр буенча консультацияләр бирә һәм кирәк булганда гариза бланкын тутыруда ярдәм күрсәтә.

Әлеге пункт белән билгеләнә торган процедуралар мөрәжәгать итүче мөрәжәгәте көнендә гамәлгә ашырыла.

Процедураларның нәтижәсе: составы, тапшырыла торган документлар формасы һәм рөхсәт алуның башка мәсьәләләре буенча консультацияләр.

Төзелешкә рөхсәт бирү

### 3.3. Гаризаны кабул итү һәм теркәү

#### 3.3.1. Гариза бирә ала:

1) шәхсэн, ышанычлы зат яисә КФҮ аша муниципаль хезмәт күрсәтү турында язмача гариза бирә һәм әлеге регламентның 2.5 пункты нигезендә документларны Башкарма комитетка тапшыра. Документлар булырга мөмкин поданы аша удаленное эш урыны. Читтәге эш урыннары исемлеге № 4 Кушымтада китерелгән;

2) Татарстан Республикасы дәүләт һәм муниципаль хезмәтләр Порталы аша, әлеге регламентның 2.5 пунктында каралган документларны кушып, электрон формада.

Муниципаль хезмәт күрсәтү турындагы гариза Башкарма комитетка электрон почта аша, Интернет-кабул итү бүлмәсе аша, Татарстан Республикасы дәүләт һәм муниципаль хезмәтләр Порталы аша жиберелергә мөмкин. Электрон формада кергән гаризаны теркәү билгеләнгән тәртиптә башкарыла.

3.3.2. Гариза биргәндә әйдәп баручы белгеч, гаризалар кабул итүне алып баручы, башкара:

мөрәжәгать итүченең шәхесен билгеләү;

гариза бирүченең вәкаләтләрен тикшерү (ышанычнамәсе буенча гамәлдә булган очракта);

әлеге регламентның 2.5 пунктында каралган документларның булу-булмавын тикшерү;

бирелгән документларның билгеләнгән таләпләргә туры килүен тикшерү (документларның күчермәләрен тиешенчә рәсмиләштерү, документларда кул астындагылар, приискалар, сызып алынган сүзләр һәм башка килешмәгән төзәтмәләр булмау).

Искәrmәләр булмаган очракта әйдәүче белгеч башкара:

гаризаны махсус журналда кабул итү һәм теркәү;

мөрәжәгать итүчегә тапшырылган документларның күчермәләрен, кергән номерда бирелгән документларны кабул итү датасы, муниципаль хезмәт күрсәтүнең датасы һәм вакыты турында билге белән тапшыру;

гаризаны Башкарма комитет житәкчесенә карауга жиберү.

Документларны кабул итүдән баш тарту өчен нигезләр булган очракта, әйдәп баручы белгеч, документларны кабул итүне алып баручы мөрәжәгать итүчегә гаризаны теркәү өчен киртәләр булу турында хәбәр итә һәм документларны кабул итүдән баш тарту өчен ачыкланган нигезләрнең эчтәлеген язмача аңлатып, документларны кире кайтара.

Әлеге пункт белән билгеләнә торган процедуралар гамәлгә ашырыла:

гаризалар һәм документлар 15 минут эчендә кабул ителә;

гаризаны теркәү гариза кергән мизгелдән бер көн эчендә.

Процедураларның нәтижәсе: кабул ителгән һәм теркәлгән гариза, Башкарма комитет житәкчесенә карауга жиберелгән яки гариза бирүчегә кире кайтарылган Документлар.

3.3.3. Башкарма комитет житәкчесе гаризаны карый, башкаручыны билгели һәм әйдәп баручы белгечкә гариза жиберә.

Әлеге пунктта билгеләнә торган Процедура гаризаны теркәгәннән соң бер көн эчендә гамәлгә ашырыла.

Процедураның нәтижәсе: башкаручыга жибәрелгән гариза.

### **3.4. Муниципаль хезмәт күрсәтүдә катнашучы органнарға ведомствоара запросларны Формалаштыру һәм жибәрү**

3.4.1. Әйдәп баручы белгеч, әгәр төзүче күрсәтелгән документларны мөстәкыйль рәвештә тапшырмаса, төзелешкә рөхсәт бирү турында гариза алган көннән алып өч эш көннәннән дә соңга калмыйча, ведомствоара электрон багланышлар системасы аша электрон формада соратулар жибәрә:

1) күчемсез милек объектына теркәлгән хокуклар турында һәркем өчен мөмкин булган мәгълүматларны үз эченә алган бердәм дүләт күчемсез милек реестрыннан өземтәләр);

2) төзелешкә рөхсәт алу өчен гариза биргән көнгә кадәр өч елдан да иртәрәк бирелмәгән яки линияле объектны төзүгә рөхсәт бирелгән очракта жир кишәрлегенә шәһәр төзелеше планы;

3) рөхсәт ителгән төзелеш, реконструкциянең чик параметрларыннан кире кагуға рөхсәт (әгәр төзүчегә мондый рөхсәт РФ Шәһәр төзелеше кодексының 40 статьясы нигезендә бирелгән булса););

4) ярашлылык сертификатларының бердәм реестрыннан белешмәләр

5) проект документларына дүләт экспертизасы уңай бәяләмәсе.

Әлеге пунктта билгеләнә торган процедуралар муниципаль хезмәт күрсәтү турында гариза кергән көннән алып бер эш көне эчендә гамәлгә ашырыла.

Хакимият органнарына запрослар жибәрелгән процедураның нәтижәсе.

3.4.2. Белешмәләр белән тәмин итүчеләр белгечләре, ведомствоара электрон хезмәттәшлек системасы аша кергән запрослар нигезендә, соратып алына торган документларны (мәгълүмат) тапшыралар яки муниципаль хезмәт күрсәтү өчен кирәкле документ һәм (яки) мәгълүмат булмау турында хәбәрнамәләр (алга таба – баш тарту турында хәбәрнамә) жибәрәләр.

Әлеге пунктта билгеләнә торган процедуралар Документлар (белешмәләр) бирү турындагы соратып алу кергәннән соң өч эш көне эчендә гамәлгә ашырыла.

Процедураларның нәтижәсе: Документлар (белешмәләр) яки баш тарту турында Башкарма комитетка жибәрелгән хәбәрнамә.

### **3.5. Муниципаль хезмәт нәтижәләрен әзерләү**

3.5.1. Алынган документлар нигезендә әйдәп баручы белгеч:

рөхсәт бирү яки рөхсәт бирүдән баш тарту турында Карар кабул итә;

рөхсәт проектын яки баш тарту сәбәпләрен күрсәтеп, рөхсәт бирүдән баш тарту турында хат проектын әзерли;

рөхсәт проектын (рөхсәт бирү турында Карар кабул ителгән очракта) яки рөхсәт бирүдән баш тарту турында хат проектын (рөхсәт бирүдән баш тарту турында Карар кабул ителгән очракта) рәсмиләштерә);

билгелэнгән тәртиптә эзерлэнгән документ проектын килештерү процедурасын гамәлгә ашыра;

документ проектын Башкарма комитет житәкчесенә (затка, аларга вәкаләтле вәкилгә) кул кую өчен жибәрә.

Процедураларның нәтижәсе: Башкарма комитет житәкчесенә (затка, аларга вәкаләтле вәкилгә) кул кую өчен жибәрелгән документ проекты.

3.5.2. Башкарма комитет житәкчесе (аларга вәкаләтле зат) рөхсәт раслый, аңа Башкарма комитет мөһере белән имза сала һәм раслый яки рөхсәт бирүдән баш тарту турында хатка кул куя. Кул куелган документлар әйдәп баручы белгечкә жибәрелә.

3.5.1-3.5.2 пунктчалары белән билгеләнә торган процедуралар сорауларга җаваплар кәргән мизгелдән бер көн эчендә гамәлгә ашырыла.

Процедураның нәтижәсе: имзаланган рөхсәт яки рөхсәт бирүдән баш тарту турында хат.

### **3.6. Гариза бирүчегә муниципаль хезмәт нәтижәсен бирү**

3.6.1. Әйдәп баручы белгеч:

теркәлү журналында рөхсәт бирү (рөхсәт бирүдән баш тарту) турында карар теркәлә;

мөрәжәгать итүчегә (аның вәкиленә) гаризада күрсәтелгән элементә ысулын кулланып, муниципаль хезмәт күрсәтү нәтижәсе турында хәбәр итә, рәсмиләштерелгән рөхсәт яки рөхсәт бирүдән баш тарту турында хат бирү датасын һәм вакытын хәбәр итә.

Әлеге пункт белән билгеләнә торган процедуралар Башкарма комитет житәкчесе тарафыннан документларга кул куелган көнне гамәлгә ашырыла.

Процедураларның нәтижәсе: мөрәжәгать итүчегә (аның вәкиленә) муниципаль хезмәт күрсәтү нәтижәләре турында хәбәр итү.

3.6.2. Әйдәп баручы белгеч гариза бирүчегә (аның вәкиленә) журналда рөхсәт алу турында имза белән рәсмиләштерелгән рөхсәт яки рөхсәт бирүдән баш тарту сәбәпләрен күрсәтеп, хат бирә.

Әлеге пункт белән билгеләнә торган процедуралар гамәлгә ашырыла:

рөхсәт яисә баш тарту турында хат бирү-15 минут эчендә, чират тәртибендә, гариза бирүче килгән көнне;

хатны почта аша хат белән жибәрү - 3.5.2 пунктында каралган процедура тәмамланганнан соң бер көн эчендә. әлеге Регламент,

Процедураларның нәтижәсе: бирелгән рөхсәт яки рөхсәт бирүдән баш тарту турында хат.

### **3.7. Төзелешкә рөхсәтнең гамәлдә булу вакытын озайту**

3.7.1. Мөрәжәгать итүче шәхсән, ышанычлы зат яисә КФҮ аша муниципаль хезмәт күрсәтү турында язмача гариза бирә һәм әлеге регламентның 2.5 пункты нигезендә Башкарма комитетка документлар тапшыра. Документлар булырга

мөмкин поданы аша удаленное эш урыны. Читтәге эш урыннары исемлеге 4 нче кушымтада китерелгән.

Муниципаль хезмәт күрсәтү турында гариза электрон формада Башкарма комитетка электрон почта яки Интернет-кабул итү бүлмәсе аша жиһәрелә. Электрон формада кергән гаризаны теркәү билгеләнгән тәртиптә башкарыла.

3.7.2. Гаризалар кабул итүне алып баручы әйдәүче белгеч әлеге Регламентның 3.2.2 пункттында каралган процедураларны башкара.

Әлеге пунктта билгеләнгән процедуралар гамәлгә ашырыла:

гаризалар һәм документлар 15 минут эчендә кабул ителә;

гаризаны теркәү гариза кергән мизгелдән бер көн эчендә.

Процедураларның нәтижәсе: кабул ителгән һәм теркәлгән гариза, Башкарма комитет житәкчесенә карауга жиһәрелгән яки гариза бирүчегә кире кайтарылган Документлар.

3.7.3. Башкарма комитет житәкчесе гаризаны карый, башкаручыны билгели һәм әйдәп баручы белгечкә гариза жиһәрә.

Әлеге пунктта билгеләнә торган Процедура гаризаны теркәгәннән соң бер көн эчендә гамәлгә ашырыла.

Процедураның нәтижәсе: башкаручыга жиһәрелгән гариза.

3.7.4. Алынган документлар нигезендә әйдәп баручы белгеч:

рәхсәтнамәнең гамәлдә булу вакытын озайту яки рәхсәт вакытын озайтудан баш тарту турында Карар кабул итә;

рәхсәт бланкына кирәкле үзгәрешләр кертә яки баш тарту сәбәпләрен күрсәтеп, срокны озайтудан баш тарту турында хат проектың әзерли;

билгеләнгән тәртиптә әзерләнгән документ проектың килештерү процедурасын гамәлгә ашыра;

документ проектың Башкарма комитет житәкчесенә (затка, аларга вәкаләтле вәкилгә) кул кую өчен жиһәрә.

Әлеге пункт белән билгеләнә торган Процедура документлар кергән көннән ике көн эчендә гамәлгә ашырыла.

Процедураларның нәтижәсе: Башкарма комитет житәкчесенә (затка, аларга вәкаләтле вәкилгә) кул кую өчен жиһәрелгән документ проекты.

3.7.5. Башкарма комитет житәкчесе (аларга вәкаләтле зат) рәхсәтнең гамәлдә булу вакытын озайтуны раслый, аңа Башкарма комитет мөһере белән кул кую һәм таныклыкый яки срокны озайтудан баш тарту турында хатка кул кую. Кул куелган документлар әйдәп баручы белгечкә жиһәрелә.

Әлеге подпункт белән билгеләнә торган Процедура документлар кергән вакыттан алып бер көн эчендә гамәлгә ашырыла.

Процедураның нәтижәсе: имзаланган рәхсәт яки рәхсәт бирүдән баш тарту турында хат.

3.7.6. Гариза бирүчегә муниципаль хезмәт нәтижәсен бирү

Мөрәжәгать итүчегә муниципаль хезмәт нәтижәсен бирү әлеге Регламентның 3.6.1-3.6.2 пунктчалары нигезендә гамәлгә ашырыла

### 3.8. Төзелешкә рөхсәткә үзгәрешләр кергү

3.8.1. Мөрәжәгать итүче шәхсән үзе, ышанычлы зат яисә КФҮ аша жир кишәрлекләренә хокукларны, жир асты байлыкларыннан файдалану хокукын күчерү, жир участогын төзү турында хәбәрнамә бирә һәм әлеге регламентның 2.5 пункты нигезендә документларны Башкарма комитетка тапшыра. Документлар булырга мөмкин поданы аша удаленное эш урыны. Читтәге эш урыннары исемлеге 4 нче кушымтада китерелгән.

Мөрәжәгать электрон формада Башкарма комитетка электрон почта яки Интернет-кабул итү бүлмәсе аша жиберелә. Электрон формада кергән гаризаны теркәү билгеләнгән тәртиптә башкарыла.

3.8.2. Гаризалар кабул итүне алып баручы әйдәүче белгеч әлеге Регламентның 3.2.2 пункттында каралган процедураларны башкара.

Әлеге пунктта билгеләнгән процедуралар гамәлгә ашырыла:

гаризалар һәм документлар 15 минут эчендә кабул ителә;

гаризаны теркәү гариза кергән мизгелдән бер көн эчендә.

Процедураларның нәтижәсе: кабул ителгән һәм теркәлгән гариза, Башкарма комитет житәкчесенә карауга жиберелгән яки гариза бирүчегә кире кайтарылган Документлар.

3.8.3. Башкарма комитет житәкчесе гаризаны карый, башкаручыны билгели һәм әйдәп баручы белгечкә гариза жиберә.

Әлеге пунктта билгеләнә торган Процедура гаризаны теркәгәннән соң бер көн эчендә гамәлгә ашырыла.

Процедураның нәтижәсе: башкаручыга жиберелгән гариза.

3.8.4. Әйдәп баручы белгеч документларны тикшерә һәм кирәк булганда, ведомствоара электрон хезмәттәшлек системасы аша электрон формада тәкъдим итү турында запросларны жиберә:

1) әлеге статьяның 21.5 өлешендә күрсәтелгән очракта, мондый жир кишәрлекләренә хокук билгели торган документлар;

2) әлеге статьяның 21.6 һәм 21.7 өлешләрендә каралган очракларда жир кишәрлекләрен төзү турында карар, әгәр жир законнары нигезендә жир кишәрлеген төзү турында карар дәүләт хакимиятенә башкарма органы яисә жирле үзидарә органы кабул итә икән, жир кишәрлекләрен төзү турында Карар кабул ителә.;

3) әлеге статьяның 21.7 өлешендә каралган очракта, капитал төзелеш объектын төзү, реконструкцияләү планлаштырыла торган жир кишәрлегенә шәһәр төзелеше планы.;

4) әлеге статьяның 21.9 өлешендә каралган очракта жир асты байлыкларыннан файдалану хокукын бирү һәм жир асты байлыкларыннан файдалану хокукына лицензияне яңадан рәсмиләштерү турында карарлар.

Әлеге пунктта билгеләнә торган процедуралар муниципаль хезмәт күрсәтү турында гариза кергән көннән алып бер эш көне эчендә гамәлгә ашырыла.

Хакимият органнарына запрослар жиберелгән процедураның нәтижәсе.

3.8.5. Белешмәләр белән тәэмин итүчеләр белгечләре, ведомствоара электрон хезмәттәшлек системасы аша кергән запрослар нигезендә, соратып алына торган документларны (мәгълүмат) тапшыралар яки муниципаль хезмәт күрсәтү өчен

кирәкле документ һәм (яки) мәгълүмат булмау турында хәбәрнамәләр (алга таба – баш тарту турында хәбәрнамә) жиберәләр.

Әлеге пунктта билгеләнә торган процедуралар Документлар (белешмәләр) бирү турындагы соратып алу кәргәннән соң өч эш көне эчендә гамәлгә ашырыла.

Процедураларның нәтижәсе: Документлар (белешмәләр) яки баш тарту турында Башкарма комитетка жиберелгән хәбәрнамә.

3.8.6. Алынган документлар нигезендә әйдәп баручы белгеч:

төзелешкә яисә баш тартуга рөхсәткә үзгәрешләр кертү турында Карар кабул итә;

рөхсәт бланкына кирәкле үзгәрешләр кертә яки рөхсәтне үзгәртүдән баш тарту сәбәпләрен күрсәтеп, хат проектын әзерли;

билгеләнгән тәртиптә әзерләнгән документ проектын килештерү процедурасын гамәлгә ашыра;

документ проектын Башкарма комитет житәкчесенә (затка, аларга вәкаләтле вәкилгә) кул кую өчен жиберә.

Процедураларның нәтижәсе: Башкарма комитет житәкчесенә (затка, аларга вәкаләтле вәкилгә) кул кую өчен жиберелгән документ проектын.

3.8.7. Башкарма комитет житәкчесе (вәкаләтле зат) үзгәрешләр раслый яки баш тарту турында хатка кул кую. Кул куелган документлар әйдәп баручы белгечкә жиберелә.

3.8.6-3.8.7 пунктчалары белән билгеләнә торган процедуралар сорауларга җаваплар кәргән мизгелдән бер көн эчендә гамәлгә ашырыла.

Процедураның нәтижәсе: имзаланган рөхсәт яки рөхсәт бирүдән баш тарту турында хат.

3.8.8. Гариза бирүчегә муниципаль хезмәт нәтижәсен бирү

Мөрәжәгать итүчегә муниципаль хезмәт нәтижәсен бирү әлеге Регламентның 3.6.1-3.6.2 пунктчалары нигезендә гамәлгә ашырыла

### **3.9. Төзелеш өчен рөхсәт дубликатын бирү**

3.9.1. Төзелешкә рөхсәт югалган (бозылган) очракта, мөрәжәгать итүче башкарма комитетка рөхсәт дубликатын бирү турында гариза бирә.

Дубликат бирү турында гариза мөрәжәгать итүче (вәкаләтле вәкил) тарафыннан шәхсэн, яисә почта аша (шул исәптән электрон почта аша), йә дүләт һәм муниципаль хезмәтләрнең бердәм порталы яки дүләт һәм муниципаль хезмәтләр күрсәтүнең күпфункцияле үзәге аша бирелә.

3.9.2. Документларны кабул итү өчен җаваплы белгеч дубликат бирү турында гариза кабул итә, теркәлгән документлар белән гаризаны терки һәм аларны Башкарма комитетка тапшыра.

Әлеге пунктта билгеләнә торган Процедура гаризаны теркәгәннән соң бер көн эчендә гамәлгә ашырыла.

Процедураның нәтижәсе: кабул ителгән һәм теркәлгән гариза, ул әйдәп баручы белгечкә карауга жиберелгән.

3.9.3. Әйдәп баручы белгеч документларны карый һәм нигезләр булганда, җирле үзидарә органы архивында булган икенче нөсхәгә туры китереп төзелешкә



рөхсәт дубликатын эзерли. "Дубликат" штампы уң як югары почмагында төзелешкә рөхсәт дубликатының сул ягында куела. Баш тарткан очракта баш тарту турында хат проекты эзерли. Билгеләнгән тәртиптә эзерләнгән документ проекты килештерелә. Мөрәжәгать итүчегә (аның вәкиленә) гаризада күрсәтелгән элемтә ысулын кулланып, муниципаль хезмәт күрсәтү нәтижәсе турында хәбәр итә, рәсмиләштерелгән рөхсәт яки рөхсәт бирүдән баш тарту турында хат бирү датасын һәм вакытын хәбәр итә.

Әлеге пункт белән билгеләнә торган процедуралар Башкарма комитет җитәкчесе тарафыннан документларга кул куелган көнне гамәлгә ашырыла.

Процедураларның нәтижәсе: мөрәжәгать итүчегә (аның вәкиленә) муниципаль хезмәт күрсәтү нәтижәләре турында хәбәр итү.

3.9.4. Әйдәп баручы белгеч гариза бирүчегә (аның вәкиленә) журналда рөхсәт алу турында имза белән рәсмиләштерелгән рөхсәт яки рөхсәт бирүдән баш тарту сәбәпләрен күрсәтеп, хат бирә.

Әлеге пункт белән билгеләнә торган процедуралар гамәлгә ашырыла:

рөхсәт яисә баш тарту турында хат бирү-15 минут эчендә, чират тәртибендә, гариза бирүче килгән көнне;

хатны почта аша хат җибөрү - 3.9.3 пункттында каралган процедура тәмамланганнан соң бер көн эчендә. әлеге Регламент,

Процедураларның нәтижәсе: бирелгән рөхсәт яки рөхсәт бирүдән баш тарту турында хат.

### **3.10. КФҮ аша муниципаль хезмәт күрсәтү**

3.10.1. Мөрәжәгать итүче муниципаль хезмәт алу өчен КФҮтә, КФҮнең ерак урнашкан эш урынына мөрәжәгать итәргә хокуклы.

3.10.2. КФҮ аша муниципаль хезмәт күрсәтү КФҮ эше регламенты нигезендә гамәлгә ашырыла.

3.10.3. Муниципаль хезмәт күрсәтү өчен КФҮЛӨРДӘН Документлар килгәндә, процедуралар әлеге Регламентның 3.3-3.5 пунктлары нигезендә гамәлгә ашырыла. Муниципаль хезмәт нәтижәсе КФҮНӘ җибәрелә.

### **3.11 Техник хаталарны төзәтү.**

3.11.1. Муниципаль хезмәт нәтижәсе булган документта техник хата ачыкланган очракта, мөрәжәгать итүче башкарма комитетка тапшыра:

техник хатаны төзәтү турында гариза (5 нче кушымта);

мөрәжәгать итүчегә техник хата булган муниципаль хезмәт нәтижәсе буларак бирелгән документ;

юридик көчкә ия булган, техник хатаның булуын таныклаучы Документлар.

Муниципаль хезмәт нәтижәсе булган документта күрсәтелгән белешмәләрдә техник хатаны төзәтү турында гариза мөрәжәгать итүче (вәкаләтле вәкил) тарафыннан шәхсэн, яисә почта аша (шул исәптән электрон почта аша), йә дәүләт һәм муниципаль хезмәтләрнең бердәм порталы яки дәүләт һәм муниципаль хезмәтләр күрсәтүнең күпфункцияле үзәге аша тапшырыла.

3.11.2. Документларны кабул итү өчен җаваплы белгеч техник хатаны төзәтү турында гариза кабул итә, кушымта бирелгән документлар белән гаризаны терки һәм аларны Башкарма комитетка тапшыра.

Әлеге пункт белән билгеләнә торган Процедура гаризаны теркәгәннән соң бер көн эчендә гамәлгә ашырыла.

Процедураның нәтижәсе: кабул ителгән һәм теркәлгән гариза, ул әйдәп баручы белгечкә карауга жиберелгән.

3.1.3. Әйдәп баручы белгеч документларны карый һәм хезмәт нәтижәсе булган документка төзәтмәләр кертү максатларында әлеге Регламентның 3.5 пунктында каралган процедураларны гамәлгә ашыра, төзәтелгән документны мөрәжәгать итүчедән (вәкаләтле вәкилгә) техник хата булган документ оригиналын тартып алу белән шәхсэн имза куеп, гариза бирүче адресына почта аша (электрон почта аша) документ алу мөмкинлеге турында хат жиберә, Башкарма комитетка документның оригиналын тапшырганда документны алу мөмкинлеге турында хат жиберә., анда техник хата бар.

Әлеге пункт белән билгеләнә торган Процедура техник хатаны ачыклаганнан яки теләсә кайсы кызыксынган заттан жиберелгән хата турында гариза алынганнан соң өч көн эчендә гамәлгә ашырыла.

Процедураның нәтижәсе: гариза бирүчегә бирелгән (жиберелгән) документ.

#### **4. Муниципаль хезмәт күрсәтүне контрольдә тоту тәртибе һәм формалары**

4.1. Муниципаль хезмәт күрсәтүнең тулылыгын һәм сыйфатын контрольдә тоту мөрәжәгать итүчеләрнең хокукларын бозу очракларын ачыклау һәм бетерү, муниципаль хезмәт күрсәтү процедураларының үтәлешен тикшерү, жирле үзидарә органнарының вазыйфаи затларының гамәлләренә (гамәл кылмауларына) карарлар эзерләүне үз эченә ала.

Административ процедураларның үтәлешен контрольдә тоту формалары булып тора:

- 1) муниципаль хезмәт күрсәтү буенча документлар проектларын тикшерү һәм килештерү. Тикшерү нәтижәсе булып проектларны визалау тора;
- 2) эшне алып баруны тикшерүне билгеләнгән тәртиптә үткәрелә торган;
- 3) билгеләнгән тәртиптә муниципаль хезмәт күрсәтү процедураларының үтәлешенә контроль тикшерүләр үткәрү.

Контроль тикшерүләр планлы булырга мөмкин (жирле үзидарә органының ярты еллык яки еллык эш планнары нигезендә гамәлгә ашырыла) һәм планнан тыш булырга мөмкин. Тикшерүләр уздырганда муниципаль хезмәт күрсәтү (комплекслы тикшерүләр) белән бәйле барлык мәсьәләләр яки мөрәжәгать итүченең конкрет мөрәжәгәте буенча карала ала.

Муниципаль хезмәт күрсәткәндә һәм карарлар кабул иткәндә гамәлләрнең үтәлешен контрольдә тоту максатыннан Башкарма комитет житәкчесенә муниципаль хезмәт күрсәтү нәтижәләре турында белешмәләр тапшырыла.

4.2. Башкарма комитет житәкчесе муниципаль хезмәт күрсәтү буенча административ процедуралар тарафыннан билгеләнгән гамәлләр эзлеклелеген контрольдә тотта.

4.3. Агымдагы контрольне гамәлгә ашыручы вазыйфай затлар исемлеге жирле үзидарә органнарының структур бүлекчәләре турындагы нигезләмәләр һәм вазыйфай регламентлар белән билгеләнә.

Үткәрелгән тикшерүләр нәтижәләре буенча, гариза бирүчеләрнең хокукларын бозу очраклары ачыкланган очракта, гаепле затлар Россия Федерациясе законнары нигезендә җаваплылыкка тартыла.

4.4. Башкарма комитет житәкчесе мөрәжәгать итүчеләрнең мөрәжәгатьләрен вакытында карап тикшерү өчен җаваплы.

Башкарма комитет житәкчесе әлеге Регламентның 3 бүлегендә күрсәтелгән административ гамәлләрне вакытында һәм (яки) тиешенчә үтәмәгән өчен җаваплылык тотта

4.5. Муниципаль хезмәт күрсәтүне гражданның, аларның берләшмәләре һәм оешмалары ягыннан тикшереп торыу Бөгелмә районы «Карабаш шәһәр тибындагы поселогы» муниципаль берәмлеге башкарма комитеты эшчәнлегенә ачыклығы, муниципаль хезмәт күрсәтү тәртибе турында тулы, актуаль һәм ышанычлы мәгълүмат алу һәм муниципаль хезмәт күрсәтү процессында мөрәжәгатьләргә (шикаятьләргә) судка кадәр карау мөмкинлеге ярдәмендә гамәлгә ашырыла.

**5. Муниципаль хезмәт күрсәтүче органнарының, шулай ук аларның вазыйфай затларының, муниципаль хезмәткәрләренә, күпфункцияле үзәк хезмәткәрләренә, шулай ук 210 нчы Федераль законның 16 статьясындагы 1.1 өлешендә каралган оешмаларның яисә аларның хезмәткәрләренә карарларына һәм гамәлләренә (гамәл кылмауларына) шикаять бирүнең судка кадәр (судтан тыш) тәртибе**

5.1. Мөрәжәгать итүче шикаять белән, шул исәптән түбәндәге очракларда мөрәжәгать итә ала:

1) муниципаль хезмәт күрсәтү турында мөрәжәгать итүченә үтенечен теркәү вакытын бозу;

2) муниципаль хезмәт күрсәтү вакытын бозу;

3) мөрәжәгать итүчедән муниципаль хезмәт күрсәтү өчен Россия Федерациясе, Татарстан Республикасы, Бөгелмә муниципаль районы, «Карабаш шәһәр тибындагы поселогы» муниципаль берәмлеге норматив хокукый актларында каралмаган яисә гамәлгә ашырылмаган документларны яисә мәгълүматны алу яисә гамәлгә ашыру таләбе;

4) муниципаль хезмәт күрсәтү өчен Россия Федерациясе, Татарстан Республикасы, Бөгелмә муниципаль районы, «Карабаш шәһәр тибындагы поселогы» муниципаль берәмлеге норматив хокукый актларында каралган документларны кабул итүдән баш тарту.;

5) федераль законнарда һәм алар нигезендә кабул ителгән Россия Федерациясенә, Татарстан Республикасының, Бөгелмә муниципаль районының

"Карабаш шәһәр тибындагы поселогы" муниципаль берәмлегенә башка норматив хокукый актларында каралмаганда, муниципаль хезмәт күрсәтүдән баш тарту.»;

6) муниципаль хезмәт күрсәткәндә мөрәжәгать итүчедән Россия Федерациясе, Татарстан Республикасы, Бөгелмә муниципаль районы, "Карабаш шәһәр тибындагы поселогы" муниципаль берәмлеге норматив хокукый актларында каралмаган түләү таләбе»;

7) башкарма комитет, Башкарма комитет, күп функцияле үзәк, күпфункцияле үзәк хезмәткәре, оешмалар хезмәткәренә яисә аларның хезмәткәренә Муниципаль хезмәт күрсәтү нәтижәсендә бирелгән документларда бирелгән хаталарны һәм хаталарны төзәтүдән яисә мондый төзәтмәләрнең билгеләнгән срогы бозылудан баш тарту»;

8) муниципаль хезмәт күрсәтү нәтижәләре буенча документлар бирү вакытын яки тәртибен бозу;

9) федераль законнарда һәм алар нигезендә кабул ителгән Россия Федерациясенең башка норматив хокукый актларында, Россия Федерациясе субъектларының законнары һәм башка норматив хокукый актларында, муниципаль хокукый актларда муниципаль хезмәт күрсәтүне туктатып тору. Күрсәтелгән очракта мөрәжәгать итүче тарафыннан күпфункцияле үзәкнең карарларына һәм гамәлләренә (гамәл кылмавына) судка кадәр (судтан тыш) шикаять бирү күпфункцияле үзәк хезмәткәренә карарларына һәм гамәлләренә (гамәл кылмавына) шикаять белдерелә торган карарларга һәм гамәлләренә (гамәл кылмауларына) шикаять белдерүе 210 номерлы Федераль законда билгеләнгән тәртиптә тиешле дәүләт һәм муниципаль хезмәтләр күрсәтү функциясе йөкләнгән булса мөмкин.

10) мөрәжәгать итүченең муниципаль хезмәт күрсәткәндә, муниципаль хезмәт күрсәтү өчен кирәкле документларны кабул итүдән баш тартканда яисә муниципаль хезмәт күрсәтүдә, № 210-ФЗ Федераль законның 7 статьясындагы 1 өлешенә 4 пунктында каралган очраклардан тыш, документларның булмавы һәм (яисә) дөрөслеге күрсәтелмәгән документларның яисә белешмәләрнең таләбе.

5.2. Шикаять кәгазьдә яисә электрон формада муниципаль хезмәт күрсәтүче органга, күпфункцияле үзәкне гамәлгә куючы (алга таба - күпфункцияле үзәкне гамәлгә куючы), шулай ук әлеге Федераль законның 16 статьясындагы 1.1 өлешендә каралган оешмаларга язма рәвештә тапшырыла. Муниципаль хезмәт күрсәтүче органның карарларына һәм гамәлләренә (гамәл кылмауларына) шикаятьләр турыдан-туры дәүләт хезмәтен күрсәтүче орган житәкчесе яисә муниципаль хезмәт күрсәтүче орган житәкчесе тарафыннан карала. Күп функцияле үзәк хезмәткәренә карарларына һәм гамәлләренә (гамәл кылмавына) шикаятьләр шушы күпфункцияле үзәк житәкчесенә тапшырыла. Күп функцияле үзәкнең карарларына һәм гамәлләренә (гамәл кылмавына) шикаятьләр күпфункцияле үзәкне гамәлгә куючыга яисә Россия Федерациясе субъектының норматив хокукый акты белән вәкаләтле вазыйфаи затка тапшырыла. Оешмалар хезмәткәренә 210 номерлы Федераль законның 16 статьясындагы 1.1 өлешендә каралган карарларына һәм гамәлләренә (гамәл кылмауларына) шикаятьләр әлеге оешмалар житәкчеләренә тапшырыла.

Шикаять почта аша, КФҮ аша, "Интернет" мәгълүмат-телекоммуникация челтәрен кулланып, Бөгелмә муниципаль районы рәсми сайтынан жиберелергә мөмкин. bugulma@tatar.ru Татарстан Республикасы дәүләт

һәм муниципаль хезмәтләр күрсәтүнең бердәм порталын булдыру <http://uslugi.tatar.ru/> дәүләт һәм муниципаль хезмәтләр (функцияләр) бердәм порталын булдыру <http://www.gosuslugi.ru/>), шулай ук кабул ителергә мөмкин каршындагы шәхси кабул итү мөрәжәгать итүченең.

5.3. Шикаятьне карау срогы - аны теркәгәннән соң унбиш эш көне эчендә. Муниципаль хезмәт күрсәтүче орган, күпфункцияле үзәк, аның житәкчесе һәм (яки) хезмәткәре, оешмалар, аларның житәкчеләре һәм (яки) хезмәткәрләренең документлар кабул итүдә яки мөрәжәгать итүчедә жибәрелгән хаталарны төзәтүдә яисә мондый төзәтмәләренең билгеләнгән срогы бозылуга шикаять белдерелгән очракта - аны теркәгән көннән биш эш көне эчендә.

5.4. Шикаять үз эченә түбәндәге мәгълүматны алырга тиеш:

1) хезмәт күрсәтүче органның яисә муниципаль хезмәткәрнең, күпфункцияле үзәкнең, аның житәкчесе һәм (яки) хезмәткәрнең, оешмаларның, 210 номерлы Федераль законның 16 статьясындагы 1.1 өлешендә каралган атамалары, аларның житәкчеләре һәм (яки) хезмәткәрләренең, аларның карарларына һәм гамәлләренә (гамәл кылмауларына) шикаять белдерелә торган карарлары һәм гамәлләренә (гамәл кылмауларына) шикаять белдерелә торган вазыйфай затының исеме;

2) гариза бирүченең фамилиясе, исеме, атасының исеме (соңгысы - булган очракта), гариза бирүченең - физик затның яшәү урыны турында мәгълүматлар, гариза бирүченең - юридик затның урнашу урыны турында белешмәләр, шулай ук элементә өчен телефон номеры (номерлары), электрон почта адресы (булган очракта) һәм гариза бирүчегә җавап жибәрелергә тиешле почта адресы (булганда).;

3) муниципаль хезмәт күрсәтүче органның яисә муниципаль хезмәт күрсәтүче органның вазыйфай затының, муниципаль хезмәткәрнең, күпфункцияле үзәкнең, аның житәкчесе һәм (яки) хезмәткәрнең, оешмаларның шикаять белдерелә торган карарлары һәм гамәлләре (гамәл кылмаулары) турында белешмәләр, аларның житәкчеләре һәм (яки) хезмәткәрләренең, аларның 16 статьясындагы 1.1 өлешендә каралган;

4) мөрәжәгать итүче хезмәт күрсәтүче органның яисә муниципаль хезмәткәрнең, күпфункцияле үзәкнең, аның житәкчесе һәм (яки) хезмәткәрнең, оешмаларның хезмәт күрсәтүче вазыйфай затының 210 номерлы Федераль законның 16 статьясындагы 1.1 өлешендә каралган карары һәм гамәлләре (гамәл кылмавы) белән килешми торган дәлилләр.;

5.5. Шикаятькә шикаятьтә баян ителгән хәлләрне раслый торган документларның күчермәләре беркетелергә мөмкин. Бу очракта шикаятьтә аңа кушып бирелә торган документлар исемлеге китерелә.

5.6. Шикаять аңа муниципаль хезмәт алучысы тарафыннан имза салына.

5.7. Шикаятьне карау нәтижәләре буенча түбәндәге карарларның берсе кабул ителә:

1) шикаятьне, шул исәптән кабул ителгән карарны юкка чыгару, хезмәт күрсәтүче орган тарафыннан кертелгән төзәтмәләрне, хезмәт күрсәтү нәтижәсендә бирелгән документларда хаталарны һәм хаталарны, мөрәжәгать итүчегә Россия Федерациясе норматив хокукый актларында, Татарстан Республикасы норматив хокукый актларында, шулай ук башка рәвешләрдә алынган акчаларны кире кайтару, шикаятьне канәгатьләндерә.;

2) шикаятъне канэгательндерүдән баш тарта.

Әлеге пунктта күрсәтелгән карар кабул ителгән көннән соң килә торган көннән дә соңга калмыйча мөрәжәгать итүчегә язмача һәм мөрәжәгать итүче теләге буенча электрон формада шикаятъне карау нәтижәләре турында мотивлаштырылган җавап җибәрелә.

5.8. Шикаятъне канэгательндерелергә тиешле дип тану очрагында, мөрәжәгать итүчегә муниципаль хезмәт күрсәткәндә ачыкланган җитешсезлекләргә кичекмәстән бетерү максатларында Башкарма комитет тарафыннан башкарыла торган гамәлләр турында мәгълүмат бирелә, шулай ук китерелгән уңайсызлыklar өчен гафу үтенәләр һәм муниципаль хезмәт күрсәтү максатларында мөрәжәгать итүчегә киләчәк гамәлләр турында мәгълүмат күрсәтелә.

5.9. Шикаятъне җавапта канэгательндерелергә тиеш түгел дип тану очрагында, кабул ителгән карарның сәбәпләре турында дәлилленгән аңлатмалар, шулай ук кабул ителгән карарга шикаятъ бирү тәртибе турында мәгълүмат бирелә.

5.10. Административ хокук бозу составының яки жинаятьнең билгеләрен карау барышында яки нәтижәләре буенча билгеләнгән очракта, шикаятъләрне карау буенча вәкаләт бирелгән вазыйфаи зат булган материалларны кичекмәстән прокуратура органнарына җибәрә.

5.11. Әлеге Административ регламентның муниципаль хезмәтләр күрсәткәндә гражданнар һәм оешмаларның хокукларын бозуга карата шикаятъләрне карау тәртибен билгеләүче нигезләмәләре "Россия Федерациясе гражданнары мөрәжәгатьләрен карау тәртибе турында" 2006 елның 2 маендагы 59-ФЗ номерлы Федераль закон белән җайга салына торган мөнәсәбәтләргә кагылмый.

**1 нче кушымта**

«Карабаш шәһәр тибындагы поселогы»  
муниципаль берәмлеге башкарма комитеты житәкчесенә

\_\_\_\_\_ (оешма, предприятие, физик затлар өчен ИФО)

\_\_\_\_\_ (почта адресы, тел.)

исәп-хисап счёты \_\_\_\_\_

в \_\_\_\_\_

кор. счёт \_\_\_\_\_

БИК \_\_\_\_\_

ИНН \_\_\_\_\_

Жир кишәрлегенең кадрлар номеры \_\_\_\_\_

**ГАРИЗА**

Сездән төзелеш / реконструкциягә рөхсәт бирүегезне сорыйм \_\_\_\_\_  
( кирәкле астына сызарга, объектның исеме)

адресы буенча жир кишәрлегендә: \_\_\_\_\_  
(шәһәр, район, урам, участок номеры)

срок белән \_\_\_\_\_.

Шул ук вакытта хәбәр итәм:

жир кишәрлегенән файдалану хокукы Росреестрда теркәлгән " \_\_\_\_\_ елның 20 \_\_\_\_\_ " \_\_\_\_\_ хокукының  
(кирәкле итеп ассызыкларга) жир кишәрлегенән (дәүләт акты, аренда шартнамәсе яки " \_\_\_\_\_ елның  
" \_\_\_\_\_ дәүләт теркәве турындагы таныклык белән беркетелгән,

\_\_\_\_\_ (проект оешмасының исеме һәм аның банк реквизитлары,

лицензия биргән лицензия үзәгенең исеме)

\_\_\_\_\_ " \_\_\_\_\_ " \_\_\_\_\_ 20 \_\_\_\_\_

билгеләнгән тәртиптә, кызыксынган оешмалар һәм архитектура һәм шәһәр төзелеше органнары белән килештерелгән;  
дәүләт ведомстводан тыш экспертизасының уңай нәтижәсе өчен алынды

N \_\_\_\_\_ " \_\_\_\_\_ 20 ел, кишәрлекнең генераль планы

килештерелгән \_\_\_\_\_

\_\_\_\_\_ (архитектура һәм шәһәр төзелеше органы исеме)

N \_\_\_\_\_ от \_\_\_\_\_ " \_\_\_\_\_ 20 \_\_\_\_\_ г.

Проект расланды \_\_\_\_\_

(оешманың исеме)

боерыгы белән N \_\_\_\_\_ от \_\_\_\_\_ " \_\_\_\_\_ елның 20 \_\_\_\_\_.

Жир кишәрлегенең шәһәр төзелеше планы \_\_\_\_\_

\_\_\_\_\_ (орган исеме)

N RU өчен \_\_\_\_\_

Бер үк вакытта Сезде танылуға куям:

а) заказчы (төзүче) тарафыннан төзелешне финанслау тормышка ашырылачак \_\_\_\_\_ ;

(банк реквизитлары һәм счётының номеры)

б) эшләр подряд (хужалык) ысулы белән башкарылачак \_\_\_\_\_

\_\_\_\_\_ (оешманың исеме, аның милек формасын һәм банк реквизитларын күрсәтеп)

Төзелеш-монтаж эшләрэн башкару хокукына лицензия \_\_\_\_\_  
 \_\_\_\_\_ N \_\_\_\_\_ "

(лицензия үзәгенәң исеме)

в) эшләрне житештерүче тарафыннан N \_\_\_\_\_ " \_\_\_\_\_ " \_\_\_\_\_ ел билгеләнгән

һөнәри белем биру һәм төзелештә эш стажы \_\_\_\_\_ яшь;  
 г) N \_\_\_\_\_ " \_\_\_\_\_ " \_\_\_\_\_ 20 \_\_\_\_\_ килешүе нигезендә авторлык күзәтчелеге башкарылачак  
 (банк реквизитлары булган оешманың исеме, вазыйфасы, Ф.И.О., хезмәткәрнең телефон номеры)

Билгеләнгән боерыгы белән " \_\_\_\_\_ " \_\_\_\_\_ ел һәм булган \_\_\_\_\_  
 (югары, урта)

һөнәри белем биру һәм төзелештә эш стажы \_\_\_\_\_ ел.  
 д) N \_\_\_\_\_ шартнамәсе нигезендә техник күзәтү башкарылачак, бу ел

(банк реквизитлары белән оешманың исеме,  
 \_\_\_\_\_,  
 Вазыйфасы, Ф.И.О., хезмәткәрнең телефон номеры) N \_\_\_\_\_ " \_\_\_\_\_ " \_\_\_\_\_ елның  
 " \_\_\_\_\_ " \_\_\_\_\_ һәм \_\_\_\_\_ һөнәри белеме һәм төзелештә эш стажы булган \_\_\_\_\_ елның.  
 (югары, урта)

Объектның төп күрсәткечләре:

1. Күчемсез милек объектының гомуми мәйданы (кв. м.) \_\_\_\_\_
2. Жир кишәрлегенәң гомуми мәйданы (кв. м.)- \_\_\_\_\_
3. Катлар саны һәм күчемсез милек объектының биеклегә- \_\_\_\_\_
4. Төзелеш күләме (куб. м), шул исәптән жир асты өлеше- \_\_\_\_\_
5. Урыннар саны, сыйдырышлыгы, егәрлек, житештерүчәнлек- \_\_\_\_\_
6. Күчемсез милек объектының смета бәясе- \_\_\_\_\_
7. Озынлыгы һәм категориясе (линия объекты өчен)- \_\_\_\_\_
8. Егәрлек (үткәрү сәләте, йөк әйләнеше, хәрәкәт интенсивлыгы)- \_\_\_\_\_
9. Тибы (КЛ, ВЛ, КВЛ), электр тапшыру линияләренең көчәнеш дәрәжәсе - \_\_\_\_\_
10. Куркынычсызлыкка йогынты ясаучы конструктив элементлар Исемлегә- \_\_\_\_\_
11. Чиратлар саны (жибәрү комплекслары)- \_\_\_\_\_

Әлеге гаризада китерелгән мәгълүматларга һәм мәжбүри нормаларны һәм регламентларны бозуларга бәйле барлык үзгәрешләр турында Бөгелмә муниципаль районы башкарма комитетына хәбәр итәргә кирәк.

Әлеге гариза белән шәхси мәгълүматларны эшкәртүгә һәм аларны өченче затларга тапшыруга ризалыгымны бирәм.

Заказчик \_\_\_\_\_  
 (вазыйфасы) \_\_\_\_\_ (изма) \_\_\_\_\_ (ИФА) \_\_\_\_\_

Документларны шәһәр тибындагы бистәнең башкарма комитеты вәкиле кабул итте. Бөгелмә муниципаль районы  
 Карабаш авылы

\_\_\_\_\_ (дата) \_\_\_\_\_ (вазыйфасы) \_\_\_\_\_ (изма) \_\_\_\_\_ (ИФА)



Россия Федерациясе  
Төзелеш һәм торак-коммуналь  
хужалыгы министрлыгының  
2015 елның 19 февралендәге  
117/пр номерлы боерыгына  
1 нче кушымта

### ТӨЗЕЛЭШКӘ РӨХСӘТ ФОРМАСЫ

Кемгә \_\_\_\_\_

(йорт салучының исеме

(фамилиясе, исеме, атасының исеме -  
гражданныр өчен,

оешманың тулы исеме - өчен

юридик затлар), аның почта индексы

һәм адресы, электрон почта адресы)<sup>1</sup>

### ТӨЗЕЛЭШКӘ РӨХСӘТ

Дата \_\_\_\_\_<sup>2</sup>

№ \_\_\_\_\_<sup>3</sup>

(вәкаләтле федераль башкарма хакимият органы яисә Россия Федерациясе субъекты башкарма хакимияте органы яисә орган исеме)

төзелешкә рөхсәт бирүне гамәлгә ашыручы жирле үзидарә. "Росатом" атом энергиясе буенча дүлэт корпорациясе)

Россия Федерациясе Шәһәр төзелеше кодексының 51 статьясы нигезендә түбәндәгеләрне рөхсәт итә:

1	Капиталь төзелеш объектының төзелеше 4	
	Капиталь төзелеш объектын реконструкцияләү	
	Мәдәни мирас объектын саклау буенча эшләр, ул мондый объектның конструктив һәм башка ышанычлылык характеристикаларына һәм куркынычсызлыгына кагыла.	
	Линияле объект (линияле объект составына керүче капитал төзелеш объекты) <sup>4</sup>	
	Линияле объектны (линияле объект составына керүче капитал төзелеш объектын) <sup>4</sup>	
2	Проект документлары нигезендә капитал төзелеш объектының (этап) атамасы	
	Проект документларына уңай экспертиза бәяләмәсен биргән оешма исеме һәм Россия Федерациясе законнарында каралган очракларда, дүлэт экологик экспертизасының уңай бәяләмәсен раслау турында боерык реквизитлары	

	Теркәлү номеры һәм проект документларына уңай экспертиза бәяләмәсен бирү датасы һәм Россия Федерациясе законнарында каралган очрақларда, дәүләт экологик экспертизасының уңай бәяләмәсен раслау турында боерык реквизитлары	
3	Капиталь төзелеш объектының урнашкан яки урнашкан жир кишәрлегенә (жир кишәрлекләренә) кадастр номеры <sup>7</sup>	
	Кадастр кварталының (кадастр кварталларының) номеры, аның чикләрендә капитал төзелеш объектының урнашкан яки урнашуы планлаштырылган <sup>7</sup>	
	Реконструкцияләнгән торган капитал төзелеш объектының кадастр номеры <sup>8</sup>	
3.1	9 нчы жир участогының шәһәр төзелеш планы турында белешмәләр	
3.2	10 территорияне планлаштыру һәм межаллау проекты турында белешмәләр	
3.3	11 объектының конструктив һәм башка ышанычлылык характеристикалары кагылучы, мәдәни мирас объектын төзү, үзгәртеп кору, саклау эшләрен үткәргә планлаштырылган капитал төзелеш объектының проект документлары турында белешмәләр	
4	Мәдәни мирас объектын саклау буенча эшләр башкарганда мондый объектының конструктив һәм башка ышанычлылык характеристикалары һәм иминлеге кагылса, капитал төзелеш объектын, мәдәни мирас объектларын төзү, реконструкцияләү өчен кыска проект характеристикалары: <sup>12</sup>	
	Милек комплексы составына керүче капитал төзелеш объектының исеме, проект документлары нигезендә: <sup>13</sup> _____	
	Гомуми майдан (кв. м):	Участок майданы (кв. м):
	Күләм (куб. м):	шул исәптән жир асты өлеше (куб. м):
	Катлар саны (шт.):	Биеклеге (м):
	Жир асты катлары саны (шт.):	Сыйдырышлыгы (кеше):
	Төзелеш майданы (кв. м):	
	Башка күрсәткечләр <sup>14</sup> :	
5	Объектының адресы (урыны) <sup>15</sup> :	
6	Сызыклы объектының кыскача проект характеристикалары <sup>16</sup> :	
	Категория: (сыйныф)	

Озынлыгы:	
Егәрлек (үткәрү сәләте, йөк әйләнеше, хәрәкәт интенсивлыгы):	
Тибы (КЛ, ВЛ, КВЛ), электр тапшыру линияләренә көчәнеш дәрәжәсе	
Куркынычсызлыкка йогынты ясаучы конструктив элементлар Исемлеге:	
Башка күрсәткечләр <sup>17</sup> :	

Әлеге рөхсәтнең гамәлдә булу срогы-кадәр

“ \_\_\_\_ ” \_\_\_\_\_ 20\_\_ ел карата

\_\_\_\_\_ 18

Бөгелмә муниципаль районы  
Карабаш авылы  
Башкарма комитеты  
житәкчесе

(төзелеш өчен рөхсәт бирүне  
гамәлгә ашыручы органның  
вәкаләтле заты вазыйфасы)

\_\_\_\_\_ (изма)

\_\_\_\_\_ (имзаны киңәйтү)

“ \_\_\_\_ ” \_\_\_\_\_ 20\_\_ г.

П.У.

Әлеге рөхсәтнең гамәлдә булуы озайтылды

“ \_\_\_\_ ” \_\_\_\_\_ 20\_\_ ел<sup>19</sup>

(төзелеш өчен рөхсәт бирүне  
гамәлгә ашыручы органның  
вәкаләтле заты вазыйфасы)

\_\_\_\_\_ (изма)

\_\_\_\_\_ (имзаны киңәйтү)

“ \_\_\_\_ ” \_\_\_\_\_ 20\_\_ ел

П.У.

### Төзелешкә рөхсәт бирүдә күрсәтелә:

1- эгәр төзелешкә рөхсәт бирү өчен физик зат гаризасы нигез булса, гражданның фамилиясе, исеме, атасының исеме (эгәр булса);

- эгәр төзелешкә рөхсәт бирү өчен юридик зат гаризасы нигез булса, Россия Федерациясе Гражданлык кодексының 54 статьясы нигезендә оешманың тулы исеме.

<sup>2</sup> Төзелешкә рөхсәт кәгазен имзалау датасы күрсәтелә.

<sup>3</sup> Төзелешкә рөхсәт номеры күрсәтелә, төзелешкә рөхсәт бирүне гамәлгә ашыручы орган тарафыннан, анда А-Б-В-Г структурасы бар:

Ә - территориясендә капитал төзелеш объектын төзү (реконструкцияләү) планлаштырыла торган Россия Федерациясе субъектының номеры (ике урынлы).

Объект Россия Федерациясенең ике һәм аннан күбрәк субъекты территориясендә урнашкан очракта, “00” номеры күрсәтелә;

Б - территориясендә капитал төзелеш объектын төзү (реконструкцияләү) планлаштырыла торган муниципаль берәмлеккә бирелгән теркәү номеры. Объект ике һәм аннан да күбрәк муниципаль берәмлекләр территориясендә урнашкан очракта, “000” номеры күрсәтелә;

В - төзелешкә рөхсәт бирүне гамәлгә ашыручы орган тарафыннан бирелгән тәртипле рөхсәт номеры;

Г - төзелешкә рөхсәт бирү елы (тулысынча).

Номерның состав өлешләре бер-берсеннән таныш “-”. Цифра индекслары гарәп цифрлары белән билгеләнә.

Башкарма хакимиятнең федераль органнары һәм “Росатом” атом энергиясе буенча дәүләт корпорациясе өчен номер ахырында шундый органның, “Росатом” атом энергиясе буенча дәүләт корпорациясенең шартлыча билгеләнүе күрсәтелергә мөмкин.

<sup>4</sup> Төзелешкә рөхсәт рәсмиләштерелә торган төзелеш (реконструкция) төрләренең берсе күрсәтелә.

<sup>5</sup> Төзүче яки заказчы раслаган проект документациясе нигезендә капитал төзелеш объектының исеме күрсәтелә.

<sup>6</sup> Атом энергиясен файдалану өлкәсендә объектлар төзелешенә рөхсәт бирелгән очракта, шулай ук атом энергиясен файдалану объектын төзү хокукын үз өченә алган атом энергиясен файдалану өлкәсендә эшләр алып бару хокукына лицензиянең күрсәткечләре (номеры, датасы) күрсәтелә.

<sup>7</sup> Сызыклы объектның төзүгә (реконструкцияләүгә) рөхсәт биргәндә, тугыру мәжбүри түгел.

<sup>8</sup> Мондый объектның конструктив һәм ышанычлылыгына һәм куркынычсызлыгына башка характеристикалар кагылган мәдәни мирас объектын саклап калу эшләре башкарылган очракта, дәүләт кадастрында исәпкә алынган мәдәни мирас объектының кадастр номеры күрсәтелә.

<sup>9</sup> Жир кишәрлегенең шәһәр төзелеш планын бирү датасы, аның номеры һәм жир кишәрлегенең шәһәр төзелеш планын биргән орган (линия объектларына карата, Россия Федерациясе законнарында каралган очрактардан тыш, тугырылмый) күрсәтелә.

<sup>10</sup> Сызыклы объектларга карата, Россия Федерациясе законнарында каралган очрактардан тыш, тугырыла. Территорияне ызанлау проекты планлаштыру һәм раслау турындагы карарның датасы һәм номеры (шәһәр төзелеш эшчәнлеген тәмин итүнең мәгълүмат системаларындагы белешмәләр нигезендә) һәм мондый карарны кабул иткән зат (башкарма хакимиятнең вәкаләтле федераль органы яисә Россия Федерациясе субъекты дәүләт хакимиятенең югары башкарма органы яисә жирле администрация башлыгы) күрсәтелә.

<sup>11</sup> Проект документациясе эшләнгәч, кем тарафыннан күрсәтелә (документ реквизитлары, проект оешмасы исеме).

<sup>12</sup> Проект документациясе эшләнгәч (документның реквизитлары, проект оешмасының исеме) кем тарафыннан күрсәтелә.

<sup>13</sup> Һәр капитал төзелеш объектына карата катлаулы объект (мөлкәт комплексы составына керә торган объект) төзүгә рөхсәт бирелгән очракта, тугырыла.

<sup>14</sup> Капитал төзелеш объектын, шул исәптән мәдәни мирас объектын дәүләт кадастр исәбенә алуны гамәлгә ашыру өчен кирәкле өстәмә характеристикалар күрсәтелә, эгәр мәдәни мирас объектын саклап калу эшләрен башкарганда мондый объектның ышанычлылыгы һәм иминлеге конструктив һәм башка характеристикаларына кагылса.

<sup>15</sup> Капитал төзелеш объектының адресы, ә капитал төзелеш объектының адресы дәүләт адреслы реестры нигезендә күрсәтелгән очракта, адресы, адресын бирү турындагы документларның реквизитларын күрсәтә; линия объектлары өчен - Россия Федерациясе субъекты һәм муниципаль берәмлек исемнәре рәвешендәге урынның тасвирламасы күрсәтелә.

<sup>16</sup> Проект документациясенә экспертизаның уңай бәяләмәсе нигезендә расланган проект документациясендәге күрсәткечләренә исәпкә алып, линия объектына карата гына тугырыла. Бүлекнең барлык графы да тугырылмый.

<sup>17</sup> Капитал төзелеш объектын, шул исәптән мәдәни мирас объектын дәүләт кадастр исәбенә алуны гамәлгә ашыру өчен кирәкле өстәмә характеристикалар күрсәтелә, эгәр мәдәни мирас объектын саклап калу эшләрен башкарганда мондый объектның ышанычлылыгы һәм иминлеге конструктив һәм башка характеристикаларына кагылса.

<sup>18</sup> Төзелешкә рөхсәт бирү вакытын билгеләү өчен нигезләр күрсәтелә:

- проект документациясе (бүлек);

норматив хокукый акт (номер, дата, статья).

<sup>19</sup> Төзелешкэ элек бирелгэн рөхсэт срогы озайтылган очракта гына тугырыла. Төзелешкэ беренчел рөхсэт бирелгэн очракта, тугырылмый.

**3 нче кушымта**

Татарстан Республикасы  
 Бөгелмә муниципаль районының  
 «Карабаш шәһәр тибындагы поселогы»  
 муниципаль берәмлеге  
 Башкарма комитеты җитәкчесенә

---

**Гариза**

техник хатаны төзәтү турында

Муниципаль хезмәт күрсәткәндә җибәрелгән хата турында хәбәр итәм

---

(хезмәт атамасы)

Язылыш: \_\_\_\_\_

Дөрес белешмәләр: \_\_\_\_\_

Төзәтелгән техник хатаны төзәтеп, муниципаль хезмәт нәтижәсе булган документка тиешле үзгәрешләр кертүгезне үтенәм.

---

Түбәндәге документларны китерәм:

- 1.
- 2.
- 3.

Техник хатаны төзәтү турында гаризаны кире кагу турында карар кабул ителгән очракта, мондый карарны җибәрүгезне сорыйм:

электрон документны E-mail: \_\_\_\_\_

адресына җибәрү юлы белән; таныкланган күчermә рәвешендә, адресына почта юлламасы белән: \_\_\_\_\_.

Үземнең ризалыгымны, шулай ук мин тәкъдим итә торган затның персонал мәгълүматларны эшкәртүгә (муниципаль хезмәт күрсәтү кысаларында шәхси мәгълүматларны эшкәртү өчен кирәкле башка гамәлләр, шул исәптән муниципаль хезмәт күрсәтү максатларында, муниципаль хезмәтне күрсәтүче орган тарафыннан карарлар кабул итүне дә кертеп, автоматлаштырылган режимда карарларны кабул итүне дә кертеп, автоматлаштырылган режимда да да, шул исәптән автоматлаштырылган режимда да да, файдалануга, таралуга (шул исәптән тапшыруга) ризалыгын, ризалыгын, ризалыгын раслыйм.

Әлеге күренешне раслыйм: минем шәхескә һәм минем тарафтан тәкъдим ителгән затка кагылышлы гаризага кертелгән белешмәләр, шулай ук мин төшергән белешмәләр дөрес. Гаризага кушымта итеп бирелгән документлар (документларның күчermәләре) Россия Федерациясе законнарында билгеләнгән таләпләргә туры килә, гариза бирелгән вакытка әлеге документлар дөрес һәм дөрес белешмәләргә ия.

Муниципаль хезмәтнең сыйфатын бәяләү буенча миңа телефон аша сораштыруда катнашуга ризалыгымны бирәм: \_\_\_\_\_.

\_\_\_\_\_ (дата)

\_\_\_\_\_ (изма)

(\_\_\_\_\_) (ФИА)

**4 нче кушымта**

Татарстан Республикасы Бөгелмә муниципаль районының  
«Карабаш шәһәр тибындагы поселогы» муниципаль  
берәмлегенә  
Башкарма комитеты житәкчесенә

\_\_\_\_\_

(оешма, предприятие исеме)

\_\_\_\_\_

(почта адресы, тел.)

\_\_\_\_\_

исәп-хисап счёты \_\_\_\_\_

в \_\_\_\_\_

кор. счёт \_\_\_\_\_

БИК \_\_\_\_\_

ИНН \_\_\_\_\_

Жир кишәрлегенә кадрлар номеры \_\_\_\_\_

**Төзелешкә рөхсәт бирү вакытын озайту турында гариза**  
Капиталь ремонт/реконструкция ясауга рөхсәт бирүне озайтуыгызны сорыйм  
(кирәклесен ассызыкларга)

“ \_\_\_\_\_ ” \_\_\_\_\_ ел. № \_\_\_\_\_

\_\_\_\_\_

(объект исеме)

түбәндәге адрес буенча жир кишәрлегендә: \_\_\_\_\_

\_\_\_\_\_

(шәһәр, район, урам, участок номеры)

срок белән \_\_\_\_\_ ай.

Төзелеш (реконструкция, капитал ремонт) нигездә башкарылачак

“ \_\_\_\_\_ ”

ел. № \_\_\_\_\_

(документның исеме)

Жирдән файдалануга хокук \_\_\_\_\_

(документның исеме)

от “ \_\_\_\_\_ ”

ел № \_\_\_\_\_

Төзелеш сроклары өлешендә төзәтелгән төзелеш оешмасы проекты.

\_\_\_\_\_

(проект, юридик һәм почта адреслары атамасы,

\_\_\_\_\_

Житәкченә ФАИ, телефон номеры)

Проект эшләрен башкаруга хокук \_\_\_\_\_

\_\_\_\_\_

(документның һәм аны биргән вәкаләтле оешманың исеме)

от “ \_\_\_\_\_ ” \_\_\_\_\_ ел № \_\_\_\_\_

һәм билгеләнгән тәртиптә килештерелгән кызыксынган оешмалар һәм архитектура һәм шәһәр төзелеш  
органнары:

- дәүләт экспертизасының уңай бәяләмәсе № \_\_\_\_\_

от “ \_\_\_\_\_ ” \_\_\_\_\_ ел № \_\_\_\_\_

- жир кишәрлеген планлаштыру оешмасы схемасы килештерелгән \_\_\_\_\_

(оешманың исеме)

от “ \_\_\_\_\_ ” \_\_\_\_\_ ел № \_\_\_\_\_

Проект-смета документациясе расланды

\_\_\_\_\_ за № \_\_\_\_\_

от “ \_\_\_\_\_ ”

\_\_\_\_\_ ел

Өстәмә мәгълүмат бирәбез:

Төзүче төзелеш (реконструкция, капитал ремонт) финанслаячак \_\_\_\_\_

Төзүче хәбәре ОКС төзү, реконструкцияләү эшләре башлану турында « \_\_\_\_ » \_\_\_\_\_ 20 ел.

юридик һәм почта адресы, житәкчесе ФАИ., телефон номеры

Төзелеш-монтаж эшләрен башкару хокукы беркетелгән \_\_\_\_\_

(документның һәм аны биргән вәкаләтле оешманың исеме)

от “ \_\_\_\_ ” \_\_\_\_\_ ел. № \_\_\_\_\_

Эшләрне житештерүче боерыгы белән \_\_\_\_\_

от “ \_\_\_\_ ” \_\_\_\_\_ г. № \_\_\_\_\_

билгеләнгән \_\_\_\_\_

(вазыйфасы, фамилиясе, исеме, атасының исеме)

махсус белеме \_\_\_\_\_ һәм төзелештә эш стажы булган \_\_\_\_\_ яшь.  
(югары, урта)

Килешү нигезендә төзелеш контроле гамәлгә ашырылачак

\_\_\_\_\_ ” \_\_\_\_\_ ел № \_\_\_\_\_

(оешманың исеме, ИНН, юридик һәм

почта адреслары, Ф.А.И. житәкченең, телефон номеры, банк адреслары

реквизитлар (банк исеме, р/с, к/с, БИК))

заказчы (төзүче) функцияләрен үтәү хокукы беркетелгән

(документның исеме һәм аны биргән оешма)

№ \_\_\_\_\_ от “ \_\_\_\_ ” \_\_\_\_\_ ел

Әлеге белдерүдә китерелгән мәгълүматларга бәйле барлык үзгәрешләр турында хәбәр итәм

(вәкаләтле орган исеме)

(вазыйфасы)

(изма)

(Ф.А.И.)

“ \_\_\_\_ ” \_\_\_\_\_ 20 \_\_\_\_\_ ел

П.У.

Әлеге гариза белән үз шәхси мәгълүматларымны эшкәртүгә һәм аларны өченче затларга тапшыруга ризалыгымны бирәм.



Татарстан Республикасы Бөгелмә муниципаль районының  
«Карабаш шәһәр тибындагы поселогы» муниципаль  
берәмлегенә  
Башкарма комитеты житәкчесенә  
(оешма, предприятие исеме)  
(почта адресы, тел.)

исәп-хисап счёты \_\_\_\_\_  
в \_\_\_\_\_  
кор. счёт \_\_\_\_\_  
БИК \_\_\_\_\_  
ИНН \_\_\_\_\_  
Жир кишәрлегенә кадрлар номеры \_\_\_\_\_

**Төзелешкә рөхсәткә үзгәрешләр кертү турында гариза**  
Төзелешкә/реконструкциялүгә рөхсәткә үзгәрешләр кертүегезне сорыйм  
(кирәккелсен ассызыкларга)

“ \_\_\_\_\_ ” \_\_\_\_\_ ел № \_\_\_\_\_

(объект исеме)

түбәндәге адрес буенча жир кишәрлегендә: \_\_\_\_\_  
(шәһәр, район, урам, участок номеры)

срок белән \_\_\_\_\_ ай(лар)  
Төзелеш (реконструкция, капитал ремонт) башкару  
“ \_\_\_\_\_ ” \_\_\_\_\_ ел № \_\_\_\_\_

(документның исеме)

Жирдән файдалану хокукы беркетелгән \_\_\_\_\_

(документның исеме)

“ \_\_\_\_\_ ” \_\_\_\_\_ ел № \_\_\_\_\_

Объект төзелешенә проект документациясе эшләнде

(проект оешмасының исеме, ИНН, юридик һәм почта адреслары,

ФАИ житәкче, телефон номеры, банк реквизитлары

(банк исеме, р/с, к/с, БИК))

проект эшләрен башкару хокукына ия, беркетелгән  
“ \_\_\_\_\_ ” \_\_\_\_\_ ел № \_\_\_\_\_, һәм билгеләнгән тәртиптә килештерелгән

кызыксынган оешмалар һәм архитектура һәм шәһәр төзелеш органнары:

- дәүләт экспертизасының унай бәяләмәсе өчен алынды № \_\_\_\_\_  
от “ \_\_\_\_\_ ” \_\_\_\_\_ ел

- жир кишәрлеген планлаштыру оешмасы схемасы килештерелгән \_\_\_\_\_

№ \_\_\_\_\_ “ \_\_\_\_\_ ” \_\_\_\_\_ ел

(оешманың исеме)

Проект-смета документлары расланды \_\_\_\_\_

№ \_\_\_\_\_ “ \_\_\_\_\_ ” \_\_\_\_\_ ел

Өстәмә мәгълүмат бирәбез:

Төзүче төзелеш (реконструкция, капитал ремонт) финанслаячак \_\_\_\_\_

(банк реквизитлары һәм счётының номеры)

Эшләр шартнамә нигезендә подряд (хужалык) ысулы белән башкарылачак

“ \_\_\_\_\_ ” \_\_\_\_\_ 20 \_\_\_\_\_ ел № \_\_\_\_\_

---

(оешманың исеме, ИНН,

---

юриск хэм почта адресы, житәкчесе ФАИ., телефон номеры,

---

банк реквизитлары (банк исеме, р/с, к/с, БИК))

Төзелеш-монтаж эшләрән башкару хокукы беркетелгән \_\_\_\_\_

---

(документның һәм 50нны биргән вәкаләтле оешманың исеме)

---

“ \_\_\_\_\_ ” \_\_\_\_\_ ел № \_\_\_\_\_

---

Үзгәрешләр турында хәбәр итәм: \_\_\_\_\_

(хезмәт атамасы)

Башлангыч мәгълүматлар: \_\_\_\_\_

Яңа мәгълүматлар: \_\_\_\_\_

---

Төзелешкә элек бирелгән рәхсәт кәгазенә үзгәрешләр кертүгезне һәм муниципаль хезмәт нәтижәсе булган документка тиешле үзгәрешләр кертүгезне сорыйм.

Түбәндәге документларны китерәм:

- 1.
- 2.
- 3.

---

Әлеге белдерүдә китерелгән мәгълүматларга бәйле барлык үзгәрешләр турында хәбәр итәм

(вәкаләтле орган исеме)

---

(вазыйфасы)

---

(изма)

---

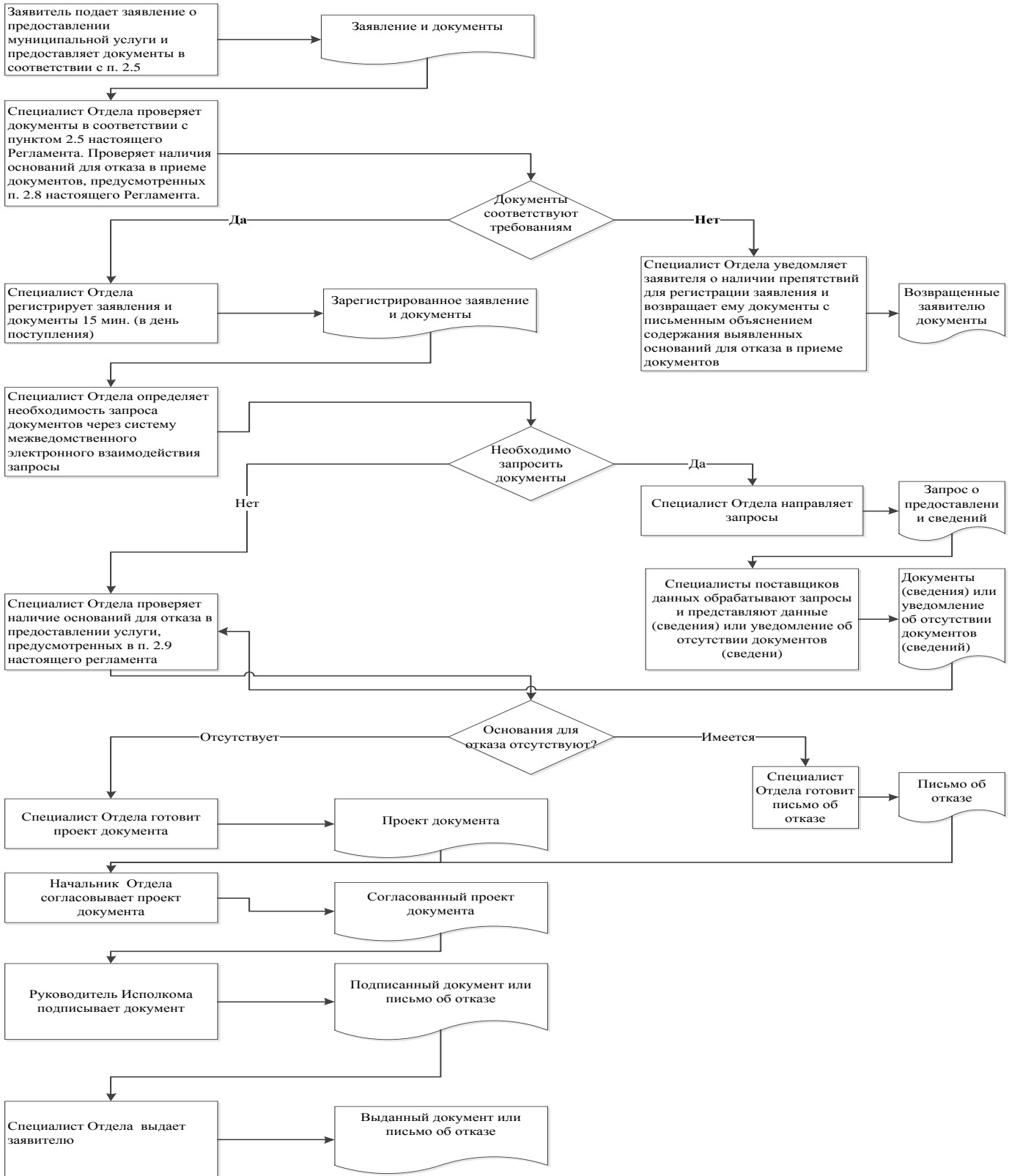
(ФАИ)

“ \_\_\_\_\_ ” \_\_\_\_\_ 20 \_\_\_\_\_ ел.

П.У.

Әлеге гариза белән үз шәхси мәгълүматларымны эшкәртүгә һәм аларны өченче затларга тапшыруга ризалыгымны бирәм.

Муниципаль хезмэт курсэту буенча гамэллэрнең эзлеклелеге блок-схемасы



Кушымта  
(белешмә)

**Муниципаль хезмәт күрсәтү өчен җаваплы һәм аның үтәлешен тикшереп  
торучы вазыйфаи затларның реквизитлары,**

**Татарстан Республикасы Бөгелмә муниципаль районының «Карабаш  
шәһәр тибындагы поселогы» муниципаль берәмлеге башкарма комитеты**

Вазыйфасы	Телефон	Электрон адресы
Башкарма комитет җитәкчесе вазыйфаларын башкаручы	885594439305	<a href="mailto:karabash.bug@tatar.ru">karabash.bug@tatar.ru</a>
Әйдәп баручы белгеч	885594439306	<a href="mailto:karabash.bug@tatar.ru">karabash.bug@tatar.ru</a>

