



**ПОСТАНОВЛЕНИЕ**

02.12.2019

**КАРАР**

№ 847

**Жир кишәрлегенә шәһәр төзелешә планын әзерләү һәм бирү буенча муниципаль хезмәт күрсәтүнең административ регламентын раслау турында**

«Дәүләт һәм муниципаль хезмәтләр күрсәтүне оештыру турында» 2010 елның 27 июлендәге 210-ФЗ номерлы Федераль закон нигезендә Тәтеш муниципаль районы башкарма комитеты **КАРАР БИРӘ:**

1. Жир кишәрлегенә шәһәр төзелешә планын әзерләү һәм бирү буенча муниципаль хезмәт күрсәтүнең административ регламентын расларга (1 номерлы Кушымта).
2. Тәтеш муниципаль районының «Жир кишәрлегенә шәһәр төзелешә планын әзерләү һәм бирү буенча муниципаль хезмәт күрсәтүнең административ регламентын раслау турында» 2019 елның 16 августындагы 600 номерлы Башкарма комитеты карары үз көчен югалткан дип санарга.
3. Әлегә карарны Тәтеш муниципаль районының рәсми сайтында бастырып чыгарырга һәм Татарстан Республикасы хокукый мәгълүматының рәсми порталында (PRAVO.TATARSTAN.RU) урнаштырырга.
4. Әлегә Карарның үтәлешен контрольдә тотуны үз өстемдә калдырам.

Житәкче

А.Б.Семенычев

## Жир кишәрлегенә шәһәр төзелеш планын әзерләү һәм биру буенча муниципаль хезмәт күрсәтүнең административ регламенты

### 1. Гомуми нигезләмә

1.1. Муниципаль хезмәт күрсәтүнең әлеге административ регламенты (алга таба - Регламент) капитал төзелеш объектларын төзүгә рөхсәт биру, реконструкцияләү буенча муниципаль хезмәт күрсәтү стандартын һәм тәртибен билгели.

1.2. Хезмәтләр алучылар: физик затлар, юридик затлар (алга таба - мөрәжәгать итүче).

1.3. Муниципаль хезмәт күрсәтү Тәтеш муниципаль районы Башкарма комитеты (алга таба Башкарма комитет) тарафыннан күрсәтелә).

Муниципаль хезмәтне башкаручы - Башкарма комитетның архитектура һәм шәһәр төзелеш бүлеге (алга таба - Бүлек).

1.3.1. Башкарма комитетның урнашкан урыны: Тәтеш ш., Малкин ур., 39 й.

Бүлекнең урнашкан урыны: Тәтеш ш., Малкин ур., 39 й.

Башкарма комитет бүлегенә эш графигы: көн саен 8-00 дән 17-00 гә кадәр, шимбә һәм якшәмбе көннәрдән тыш, төшке аш вакыты - 12-00 дән 13-00 гә кадәр.

1.3.2. Белешмә өчен телефон: (84373) 26291.

Башкарма комитетның «Интернет» мәгълүмат-телекоммуникация челтәрендәге рәсми сайтының адресы (алга таба - «Интернет» челтәре): <http://tetushi.tatarstan.ru>.

1.3.3. Муниципаль хезмәт турында мәгълүмат алынырга мөмкин:

1) Мөрәжәгать итүчеләр белән эшләү өчен Башкарма комитет биналарында урнашкан муниципаль хезмәт турында визуаль һәм текстлы мәгълүматлы мәгълүмат стендлары ярдәмдә. Мәгълүмат стендларында урнаштырыла торган мәгълүмат әлеге Регламентның 1.1, 1.3.1, 2.3, 2.5, 2.8, 2.10, 2.11, 5.1 пунктларындагы (пунктчаларындагы) муниципаль хезмәт турында белешмәләрен үз эченә ала.

2) «Интернет» челтәре аша:

Башкарма комитетның рәсми сайтында (<http://tetushi.tatarstan.ru>);

Татарстан Республикасы дәүләт һәм муниципаль хезмәтләр порталында (<http://uslugi.tatar.ru/>);

Бердәм дәүләти һәм муниципаль хезмәтләр (функцияләр) порталында (<http://www.gosuslugi.ru/>);

3) Башкарма комитетка телдән мөрәжәгать иткәндә (шәхсән яисә телефон аша);

4) Башкарма комитетка язмача (шул исәптән электрон документ рәвешендә) мөрәжәгать иткәндә.

1.3.4. Муниципаль хезмәт күрсәтү мәсьәләләре буенча мәгълүмат Бүлек белгече тарафыннан Башкарма комитетның рәсми сайтында һәм мөрәжәгать итүчеләр белән эшләү өчен Башкарма комитет биналарындагы мәгълүмат стендларында урнаштырыла.

1.4. Муниципаль хезмәт күрсәтү түбәндәгеләр нигезендә гамәлгә ашырыла:

Россия Федерациясе Шәһәр төзелеш кодексының 2004 елның 29 декабрендәге 190-ФЗ номерлы (алга таба - РФ ГрК) (Россия Федерациясе законнар жыйнагы, 03.01.2005, № 1 (1 өлеш), 16 ст.);

Россия Федерациясенен 2001 елның 25 октябрендәге 136-ФЗ номерлы жир кодексы (алга таба - РФ Жир кодексы) (Россия Федерациясе законнар жыйнагы, 29.10.2001, №44, ст.4147);

«Россия Федерациясендә жирле үзидарәне оештыруның гомуми принциплары турында» 2003 елның 06 октябрендәге 131-ФЗ номерлы Федераль закон (алга таба - 131-ФЗ номерлы Федераль закон) (Россия Федерациясе законнар жыйнагы, 06.10.2003, №40, 3822 ст.);

"Дәүләт һәм муниципаль хезмәтләр күрсәтүне оештыру турында" 2010 елның 27 июлдәге 210-ФЗ номерлы Федераль закон (алга таба - 210-ФЗ номерлы Федераль закон) (Россия Федерациясе законнар жыйнагы, 02.08.2010, № 31, 4179 ст.);

Россия Федерациясе Төзелеш һәм торак-коммуналь хужалыгы министрлыгының 2017 елның 25 апрелдәге 741/пр номерлы «Жир кишәрлегенә шәһәр төзелеш планы формасын һәм аны тугызу тәртибен раслау турында» боерыгы;

«Татарстан Республикасында жирле үзидарә турында» 2004 елның 28 июлдәге 45-ТРЗ номерлы Татарстан Республикасы Законы (алга таба - 45-ТРЗ номерлы Татарстан Республикасы Законы) (Татарстан Республикасы, №155-156, 03.08.2004);

Татарстан Республикасы Тәтеш муниципаль районы Советының 2012 елның 02 июлдәге 21-1 номерлы карары белән кабул ителгән «Татарстан Республикасы Тәтеш муниципаль районы» муниципаль берәмлеге уставында;

Татарстан Республикасы Тәтеш муниципаль районы Советының 2016 елның 14 мартындагы 10-4 номерлы карары белән расланган Тәтеш муниципаль районы Башкарма комитеты турында Нигезләмә;

Тәтеш муниципаль районы Башкарма комитетының 31.12.2010 № 116 архитектура һәм шәһәр төзелеш бүлеге турында Нигезләмә.

1.5. Әлеге регламентта түбәндәге терминнар һәм билгеләмәләр кулланыла:

дәүләт һәм муниципаль хезмәтләр күрсәтүнең күпфункциональ үзегенә читтән торып эшләү урыны - муниципаль районнарның авыл жирлекләрендә документларны кабул итү һәм биру, мөрәжәгать итүчеләрне консультацияләү тәрәзәсе;

техник хата - муниципаль хезмәт күрсәтүче орган тарафыннан жиберелгән һәм документка (муниципаль хезмәт нәтижәсе) кертелгән белешмәләреннән, белешмәләр шуларга нигезләнеп кертелгән документлардагы белешмәләреннән туры килмәвенә китергән хата (язу, хәрәф хатасы, грамматик яисә арифметик хата йә охшаш хата)..

Әлеге Регламентта муниципаль хезмәт күрсәтү турында гариза астында (алга таба - гариза) муниципаль хезмәт күрсәтү турында сорау аңлатыла (2010 елның 27 июлдәге 210-ФЗ номерлы Федераль законның 2 маддәсенен 2 пунктында). Гариза стандарт бланкта тугырыла (1 нче кушымта).

## 2. Муниципаль хезмэт күрсәтү стандарты

Муниципаль хезмэт күрсәтү стандартына таләп исеме	Стандартка таләпләр эчтәлеге	Хезмэт күрсәтүне яки таләпне билгеләүче норматив акт
2.1. Муниципаль хезмэт күрсәтү исеме	Жир кишәрлегенең шәһәр төзелеше планын әзерләү һәм бирү	ст.57.3 ГрК РФ
2.2. Муниципаль хезмәтне турыдан-туры күрсәтүче башкарма хакимият органы аталышы	Башкарма комитет. Муниципаль хезмэт башкаручы - Башкарма комитетның архитектура һәм шәһәр төзелеше бүлеге.	ст.57.3 ГрК РФ
2.3. Муниципаль хезмэт күрсәтү нәтижәсенә тасвирлама	1. Жир кишәрлегенең шәһәр төзелеше планы. 2. Хезмәтне күрсәтүдән баш тарту турында хат	
2.4. Хезмәтне күрсәтү срогы	Гаризаны теркәгәннән соң 14 (ундүрт) эш көне дәвамында. Элек расланган жир кишәрлегенең шәһәр төзелеше планы дубликатын бирү гариза кәргән вакыттан алып 4 көн эчендә, ләкин 10 көннән дә артык булмаган календарь көн дәвамында гамәлгә ашырыла. Муниципаль хезмэт күрсәтү вакытын туктату каралмаган.	РФ ГрК. 57.3 ст.6 өл.
2.5. Муниципаль хезмэт күрсәтү өчен закон чыгару яисә башка норматив хокукый актлар нигезендә кирәкле документларның тулы исемлеге	Шәһәр төзелеше планын алу өчен: 1) хезмэт күрсәтү турында гариза (1 нче кушымта); 2) шәхесне танымлы торган документлар; 3) вәкилнең вәкәләтләрен раслый торган документ (әгәр мөрәжәгать итүче исемненән вәкил эш йөртсә); Дубликат алу өчен: Дубликат бирүгә гариза (2 нче кушымта). Муниципаль хезмәтне алу өчен гариза блогы мөрәжәгать итүче башкарма комитетта шәхсән мөрәжәгать иткәндә алырга мөмкин. Бланкның электрон формасы Башкарма комитетның рәсми сайтында урнаштырылган. Гариза һәм теркәлү торган документлар мөрәжәгать итүче тарафыннан кәгазь чыганаclarда түбәндәге ысулларның берсе тарафыннан тапшырылырга (жибәрелергә) мөмкин: шәхсән (мөрәжәгать итүче исемненән ышанычнамә нигезендә эш итүче зат тарафыннан); почта аша. Гариза һәм документлар шулай ук мөрәжәгать итүче тарафыннан электрон документ рәвешендә, электрон имза белән имзаланган электрон документ рәвешендә, гомуми файдаланудагы мәгълүмат-телекоммуникация челтәре аша, шул исәптән мәгълүмат-телекоммуникация челтәре аша «Интернет» челтәре аша, һәм дәүләт һәм муниципаль хезмәтләр бердәм порталы <a href="http://www.gosuslugi.ru">://www.gosuslugi.ru</a> , шулай ук Татарстан Республикасының Бердәм дәүләт һәм муниципаль хезмәтләр порталы аша, <a href="http://www.gosuslugi.ru/tatarstan.ru">http://www.gosuslugi.ru/tatarstan.ru</a> , тапшырылырга мөмкин.	
2.6. Дәүләт органнары, жирле үзидарә органнары һәм башка оешмалар карамагында булган һәм мөрәжәгать итүче тапшырырга хокуклы муниципаль хезмэт күрсәтү өчен норматив хокукый актлар нигезендә кирәкле документларның тулы исемлеге	Ведомствоара хезмәттәшлек кысаларында түбәндәгеләр алына: 1) Күчмәсез милек объекты турында Кадастр өземтәсе (жир кишәрлеге турында); 2) Күчмәсез милеккә хокукларның һәм аның белән алыш-бирешләрнең бердәм дәүләт реестрыннан өземтә (күчмәсез милек объектына теркәлгән хокуклар турында һәркем файдалана алырлык мәгълүмат булганда); 3) Россия Федерациясе халыкларының мәдәни мирас объектларының (тарихи һәм мәдәни ядкарьләренен) бердәм дәүләт реестрыннан өземтә 4) ЕГРИПтан яисә ЕГРЮЛдан белешмәләр. Гариза бирүче тапшырырга хокуклы документларны алу ысуллары һәм тапшыру тәртибе шушы Регламентның 2.5 пункты белән билгеләнгән. Гариза бирүчедән дәүләт органнары, жирле үзидарә органнары һәм башка оешмалар карамагында булган югарыда санап үтелгән документларны таләп итү тыела. Мөрәжәгать итүченең югарыда күрсәтелгән белешмәләрне үз эченә алган документларны тапшырмавы мөрәжәгать итүчегә хезмэт күрсәтүдән баш тарту	

	өчен нигез булып тормый.	
2.7. Норматив хокукий актларда каралган очрактарда аларны килештерү хезмэт күрсәтү өчен таләп ителә һәм ул муниципаль хезмәтне күрсәтүче орган тарафыннан гамәлгә ашырыла торган дәүләт хакимияте органнары (жирле үзидарә органнары) һәм аларның структур бүлекчәләре исемлегә	Дәүләт хезмәтен килештерү таләп ителми	
2.8. Муниципаль хезмэт күрсәтү өчен кирәкле документларны кабул итүдән баш тарту нигезләренәң тулы исемлегә	1) тиешенчә булмаган зат тарафыннан документлар бирү; 2) тапшырылган документларның әлегә Регламентның 2.5 пунктында күрсәтелгән документлар исемлегенә туры килмәве; 3) Гаризада һәм гаризага теркәлә торган документларда әйтеп бетергесез төзәтмәләр, житди зарарланулар булса, аларның эчтәлеген бертөрле генә аңлатып булмаган очракта. 4) Документларны тиешле булмаган органга тапшыру	
2.9. Муниципаль хезмэт күрсәтүне туктатып тору яисә күрсәтүдән баш тарту өчен нигезләренәң тулы исемлегә	Хезмәтне туктатып тору өчен нигезләр каралмаган. Баш тарту өчен нигезләр: 1) Мөрәжәгать итүче тарафыннан документлар тулы күләмдә тапшырылмаган, йә тәкъдим ителгән гаризаларда һәм (яисә) документларда тулы булмаган һәм (яисә) дәрәс булмаган мәгълүмат бар; 2) Тиешле документ мөрәжәгать итүче үз инициативасы белән тәкъдим ителмәгән булса, дәүләт хакимияте органы, жирле үзидарә органы йә дәүләт хакимиятенәң ведомство буйсынуындагы органы яисә жирле үзидарә органы тарафыннан муниципаль хезмэт күрсәтү өчен кирәкле документның һәм (яисә) мәгълүматның булмавы турында дәлилләүче ведомствоара гарызнамәгә жавапның керүе	
2.10. Дәүләт хезмәтен күрсәтү өчен алына торган дәүләт пошлинасын яисә башка түләүне алу тәртибе, күләме һәм алу нигезләре	Муниципаль хезмэт түләүсез нигездә күрсәтелә	
2.11. Түләүнең күләмен исәпләү методикасы турында мәгълүматны да керттеп, муниципаль хезмэт күрсәтү өчен кирәкле һәм мәжбүри булган хезмәтләренә күрсәткән өчен түләүне алу тәртибе, күләме һәм алу нигезләре	Кирәкле һәм мәжбүри хезмәтләр күрсәтү таләп ителми	
2.12. Муниципаль хезмэт күрсәтү турында гарызнамә биргәндә һәм мондый хезмәтләр күрсәтү нәтижәсен алганда чиратта көтүнең максималь срогы	Чират булган очракта муниципаль хезмэт алуга гариза бирү - 15 минуттан артык түгел. Муниципаль хезмэт күрсәтү нәтижәсен алганда чиратта көтүнең максималь срогы 15 минуттан артмаска тиеш.	
2.13. Мөрәжәгать итүченәң муниципаль хезмэт күрсәтү турындагы гарызнамәсен теркәү срогы	Гариза килгәннән соң бер көн эчендә. Электрон формада, ялларда (бәйрәм) көнендә кергән сорау, ял көненнән, ял (бәйрәм) көненән соң килүче эш көнендә теркәлә.	
2.14. Муниципаль хезмэт күрсәтелә торган биналарга, мөрәжәгать итүчеләрнең көтү һәм кабул итү урынына, шул исәптән күрсәтелгән объектлардан инвалидларны социаль яклау турындагы Россия Федерациясе законнары нигезендә инвалидларның файдалана алуын тәмин итүгә, мондый хезмәтләр күрсәтү тәртибе турында визуаль, текстлы һәм мультимедиа мәгълүматын урнаштыруга һәм	Муниципаль хезмэт күрсәтү янгынга каршы система һәм янғын сүндерү системасы, документларны рәсмиләштерү өчен кирәкле жиһаз, мәгълүмат стендлары белән жиһазландырылган биналарда гамәлгә ашырыла. Инвалидларның муниципаль хезмэт күрсәтү урынына каршылыксыз керүе (бинага уңайлы чыгу һәм алар чикләрендә күчеп йөрү) тәмин ителә. Муниципаль хезмэт күрсәтү тәртибе турында визуаль, текстлы һәм мультимедиа мәгълүматы мөрәжәгать итүчеләр өчен уңайлы урыннарда, шул исәптән мөмкинлекләре чикләнгән урыннарда урнаштырыла.	

<p>рәсмиләштерүгә карата таләпләр.</p> <p>2.15. Муниципаль хезмәт күрсәтүләрнең үтемлек һәм сыйфат күрсәткечләре, шул исәптән муниципаль хезмәт күрсәткәндә мөрәжәгать итүченең вазыйфай затлар белән хезмәттәшлеге саны һәм аларның давамлылыгы, муниципаль хезмәт күрсәтүләрнең күпфункцияле үзгәндә, дәүләти һәм муниципаль хезмәтләр күрсәтүнең күпфункцияле үзгә чытган торып эшләүчеләрендә муниципаль хезмәт күрсәтүләр мөмкинлеге, муниципаль хезмәт күрсәтү барышы турында мәгълүмат алу мөмкинлеге, шул исәптән мәгълүмати-коммуникация технологияләрен кулланып, мәгълүмат алу мөмкинлеге</p>	<p>Муниципаль хезмәт күрсәтүләрнең һәркем өчен мөмкин булуы күрсәткечләре булып түбәндәгеләр тора:</p> <p>бинаның жәмәгать транспорты йөри торган урында урнашуы; кирәкле санда белгечләр, шулай ук гариза бирүчеләрдән документлар кабул ителә торган биналар булу; мәгълүмати стендларда, «Интернет» челтәрендә мәгълүмат ресурсларында, дәүләт һәм муниципаль хезмәтләрнең бердәм порталында муниципаль хезмәт күрсәтү ысуллары, тәртибе һәм сроклары турында тулы мәгълүмат булу; инвалидларга алар хезмәтләрен башка затлар белән бертигез алырга комачаулаучы каршылыкларны жиңүдә ярдәм күрсәтү; гариза бирү, муниципаль хезмәт күрсәтү барышы турында мәгълүмат алу, Татарстан Республикасы дәүләт һәм муниципаль хезмәтләр Порталында <a href="http://uslugi.tatarstan.ru">uslugi.tatarstan.ru</a> шәхси кабинеты аша электрон рәвештә муниципаль хезмәт күрсәтү нәтижәсен алу мөмкинлеге; Татарстан Республикасы дәүләт һәм муниципаль хезмәтләр Порталы аша (техник мөмкинлек булганда) Башкарма комитет яисә күпфункцияле үзәк хезмәткәрләренә кабул итүгә язылу. Муниципаль хезмәт күрсәтүнең сыйфаты түбәндәгеләрнең булмавы белән характерлана: мөрәжәгать итүчеләр тарафыннан документлар кабул иткәндә һәм тапшырганда чиратлар; муниципаль хезмәт күрсәтү срокларын бозу; муниципаль хезмәт күрсәтүче муниципаль хезмәткәрләренә гамәлләренә (гамәл кылмауларына) карата шикаять; муниципаль хезмәт күрсәтүче муниципаль хезмәткәрләренә гариза бирүчеләргә карата әдәпсез, игътибарсыз мөнәсәбәтенә карата шикаятьләр. Муниципаль хезмәт күрсәтү күрсәтү турында гарызнамә биргәндә һәм муниципаль хезмәт нәтижәсен алганда муниципаль хезмәт күрсәтүче вазыйфай затның һәм мөрәжәгать итүченең бер мәртәбә үзара хезмәттәшлеге күздә тотыла. Аралашу озынлыгы регламент белән билгеләнә. Дәүләт һәм муниципаль хезмәтләр күрсәтүнең күпфункцияле үзгәндә (алга таба – КФУ) муниципаль хезмәт күрсәткәндә консультация, документлар кабул итү һәм бирүне КФУ белгече башкара Муниципаль хезмәт күрсәтү барышы турында мәгълүматны мөрәжәгать итүче түбәндәге сайтта алырга мөмкин: / <a href="http://tetushi.tatarstan.ru/">http://tetushi.tatarstan.ru/</a>, Бердәм дәүләти һәм муниципаль хезмәтләр порталында, КФУтә.</p>	
<p>2.16. Электрон формада муниципаль хезмәт күрсәтү үзәнчәлекләре</p>	<p>Муниципаль хезмәтне электрон рәвештә алу тәртибе турында консультацияне Интернет-кабул итү бүлмәсе яисә Татарстан Республикасының дәүләт һәм муниципаль хезмәтләре порталы аша (<a href="http://uslugi.tatarstan.ru">uslugi.tatarstan.ru</a>) алырга мөмкин.</p> <p>Закон белән электрон рәвештә муниципаль хезмәт күрсәтү турында гариза бирү каралган очракта, гариза Татарстан Республикасының дәүләт һәм муниципаль хезмәтләре порталы (<a href="http://uslugi.tatarstan.ru">uslugi.tatarstan.ru</a>) яисә Дәүләт һәм муниципаль хезмәтләр (функцияләр) бердәм порталы (<a href="http://www.gosuslugi.ru/">http://www.gosuslugi.ru/</a>) аша бирелә.</p> <p>Гаризаны Татарстан Республикасы дәүләт һәм муниципаль хезмәтләр порталы аша биргәндә <a href="http://uslugi.tatarstan.ru">http://uslugi.tatarstan.ru</a> муниципаль хезмәт күрсәтү барышы турында, шулай ук муниципаль хезмәт күрсәтү нәтижәсе турында мәгълүмат Татарстан Республикасы дәүләт һәм муниципаль хезмәтләр порталында мөрәжәгать итүченең шәхси кабинетына жибәрелә <a href="http://uslugi.tatarstan.ru">http://uslugi.tatarstan.ru</a> электрон (документның форматында pdf); мөрәжәгать итүченең башкаручы белән турыдан-туры хезмәттәшлеге таләп ителми</p>	

**3. Административ процедураларның составы, эзлеклеге һәм башкару вакыты, аларны үтәү тәртибенә карата таләпләр, шул исәптән административ процедураларны электрон рәвештә башкару үзенчәлекләре, шулай ук административ процедураларны дәүләт хезмәтләре һәм муниципаль хезмәтләр күрсәтүнең күпфункцияле үзәге, күпфункцияле үзәкнең читтән торып эшләү урыннарында башкару үзенчәлекләре**

3.1. Муниципаль хезмәт күрсәткәндә гамәлләр тәртибен тасвирлау

3.1.1. Муниципаль хезмәт күрсәтү түбәндәге процедураларны үз эченә ала:

- 1) мөрәжәгать итүчегә консультация бирү;
- 2) гариза кабул итү һәм теркәү;
- 3) муниципаль хезмәт күрсәтүдә катнашучы органнарга ведомствоара запрослар формалаштыру һәм юнәлтү;
- 4) муниципаль хезмәт нәтижәләрен эзерләү;
- 5) гариза бирүчегә муниципаль хезмәт нәтижәләрен жиберү.

3.1.1.2 электрон рәвештә гариза биргәндә Татарстан Республикасы дәүләт һәм муниципаль хезмәтләр Порталында [uslugi.tatarstan.ru](http://uslugi.tatarstan.ru):

1) Татарстан Республикасы дәүләт һәм муниципаль хезмәтләр Порталында гариза бирүченең электрон рәвештә [uslugi.tatarstan.ru](http://uslugi.tatarstan.ru) электрон гариза тапшыруы;

- 2) документларны өйрәнү;
- 3) ведомствоара хезмәттәшлек системасы буенча запрос жиберү;
- 4) эксплуатацияләүче оешмаларга запрослар жиберү;
- 5) өстәмә мәгълүмат алу өчен дәүләт һәм муниципаль органнар һәм оешмалар адресына запрос жиберү;
- 6) мөрәжәгать итүчегә хат-кире кагу яисә дәүләт һәм муниципаль органнар һәм оешмалар, эксплуатацияләүче оешмалар адресына запрос эзерләү;

7) ГПЗУ эзерләү;

8) ГПЗУ теркәлүе;

9) элек расланган ГПЗУ дубликатын эзерләү;

10) нәтижәләрен шәхси кабинетына дәүләт һәм муниципаль хезмәтләр порталында жиберергә. <http://uslugi.tatarstan.ru>.

3.1.2. Муниципаль хезмәт күрсәтү буенча гамәлләрнең эзлеклеге схемасы 4 нче кушымтада күрсәтелгән.

3.2. Мөрәжәгать итүчегә консультациялар бирү

3.2.1. Мөрәжәгать итүче муниципаль хезмәтне алу тәртибе турында консультациялар алу өчен бүлеккә үзе, телефон һәм (яисә) электрон почта аша мөрәжәгать итәргә хокуклы.

Бүлек белгече мөрәжәгать итүчегә, шул исәптән муниципаль хезмәт алу өчен тапшырыла торган документациянең составы, формасы һәм башка мәсьәләләр буенча консультация бирә һәм, кирәк булганда, гариза бланкын тутыруда ярдәм итә.

Әлеге пункт белән билгеләнгән процедуралар мөрәжәгать итүче мөрәжәгать иткән көндә гамәлгә ашырыла.

Процедураларның нәтижәсе: бирелә торган документациянең составы, формасы һәм рөхсәт алу мәсьәләләре буенча консультациялар.

3.3. Гаризаны кабул итү һәм теркәү

ГПЗУ бирү өчен документлар кабул итү өчен түбәндәгеләр нигез була:

1) шәхсән мөрәжәгать иткәндә - мөрәжәгать итүчегә тәкъдим ителгән документларда ачыкланган житешсезлекләрнең эчтәлеген аңлата һәм аларны бетерү буенча чаралар күрергә тәкъдим итә;

2) гаризаны электрон рәвештә биргәндә - хәбәрнамә мөрәжәгать итүченең шәхси кабинетына дәүләт һәм Татарстан Республикасы дәүләт хезмәтләре порталында һәм [uslugi.tatarstan.ru](http://uslugi.tatarstan.ru) аша жиберелә.

3.3.1. Мөрәжәгать итүче шәхсән, ышанычлы зат аша яисә КФУ аша муниципаль хезмәт күрсәтү турында язма гариза бирә һәм документларны шушы Регламентның 2.5 пункты нигезендә бүлеккә тапшыра. Документлар читтән торып эш урыны аша бирелергә мөмкин. Ерак эш урыннары исемлеге 4 нче кушымтада китерелгән.

Муниципаль хезмәт күрсәтү турында гариза электрон рәвештә бүлеккә электрон почта аша яисә Интернет аша жиберелә. Электрон рәвештә кергән гаризаны теркәү билгеләнгән тәртиптә гамәлгә ашырыла.

3.3.2. Сорауларны кабул итүче Бүлек белгече түбәндәгеләрне гамәлгә ашыра:

мөрәжәгать итүченең шәхесен билгеләү;

мөрәжәгать итүченең вәкаләтләрен тикшерү (ышанычнамә буенча гамәл кылган очракта);

шушы Регламентның 2.5 пунктында каралган документларның булуын тикшерү;

3.3.2.1 Кирәкле документларның булмавы фактларын билгеләгәндә әлеге регламентның 3.3.2 пунктында күрсәтелгән таләпләргә җавап биргәндә, бүлек белгече мөрәжәгать иткән затка ГПЗУ эзерләүгә тоткарлыклар барлыгы турында хәбәр итә:

1) шәхсән мөрәжәгать иткәндә - мөрәжәгать итүчегә тәкъдим ителгән документларда ачыкланган житешсезлекләрнең эчтәлеген аңлата һәм аларны бетерү чараларын күрергә тәкъдим итә;

2) гариза электрон формада бирелгәндә - хәбәрнамә мөрәжәгать итүченең шәхси кабинетына дәүләт һәм Татарстан Республикасының [uslugi.tatarstan.ru](http://uslugi.tatarstan.ru) хезмәтләре порталында жиберелә.

3.3.2.2 Кисәтүләр булмаган очракта, Бүлек белгече түбәндәгеләрне гамәлгә ашыра:

махсус журналда гариза кабул итү һәм теркәү;

мөрәжәгать итүчегә тапшырылган документлар кабул итү датасы, беркетелгән керү номеры, муниципаль хезмәтне башкару датасы һәм вакыты турында тамга белән документлар күчәрмәсен тапшыру;

Гаризаны башкарма комитет җитәкчесенә карауга жиберү.

Документлар кабул итүдән баш тарту өчен нигезләр булган очракта, документларны кабул итүне алып баручы Бүлек белгече мөрәжәгать итүчегә гаризаны теркәү өчен каршылыклар барлыгы турында хәбәр итә һәм документларны кабул итүдән баш тарту өчен ачыкланган нигезләрнең эчтәлеген язма рәвештә аңлатып, документларны ана кайтара.

Өлеге пункт белән билгеләнгән процедуралар түбәндәгечә башкарыла:

гариза һәм документларны 15 минут дәвамында кабул итү;

гариза кергән вакыттан соң бер көн эчендә гаризаны теркәү.

Процедураларның нәтижәсе: кабул ителгән һәм теркәлгән гариза Башкарма комитет житәкчесенә карауга яисә мөрәжәгать итүчегә кире кайтарылган документлар.

3.3.3. Башкарма комитет житәкчесе гаризаны карый, башкаручыны билгели һәм гаризаны бүлеккә жиберә.

Өлеге пункт белән билгеләнә торган процедура гариза теркәлгәннән соң бер көн эчендә гамәлгә ашырыла.

Процедураның нәтижәсе: башкаручыга жиберелгән гариза.

3.4. Муниципаль хезмәт күрсәтүдә катнашучы органнарга ведомствоара гарызнамәләр формалаштыру һәм жиберү.

3.4.1. Бүлек белгече ведомствоара электрон хезмәттәшлек системасы ярдәмендә электрон рәвештә түбәндәгеләрне биру турында запрослар жиберә:

1) Күчәмсез милек объекты турында Кадастр өземтәсе (жир кишәрлеге турында);

2) Территориянең кадрлар планы

3) Күчәмсез милеккә хокукларның һәм аның белән алыш-биреш итүнең бердәм дәүләт реестрыннан өземтәләр (күчәмсез милек объектына теркәлгән хокуклар турында һәркем файдалана алырлык белешмәләр булган);

4) Россия Федерациясе халыкларының мәдәни мирас объектларының (тарихи һәм мәдәни ядкарларынең) бердәм дәүләт реестрыннан өземтәләр;

5) ЕГРИПтан яисә ЕГРЮЛдан белешмәләр.

Өлеге пункт белән билгеләнгән процедуралар муниципаль хезмәт күрсәтү турында гариза кергән вакыттан алып бер эш көне эчендә гамәлгә ашырыла.

Процедураларның нәтижәсе: хакимият органнарына жиберелгән мөрәжәгатьләр.

3.4.2. Ведомствоара электрон хезмәттәшлек системасы аша килгән гарызнамәләр нигезендә белешмәләр китерүчеләр белгечләре соратып алына торган документларны (мәгълүматны) бирә яисә муниципаль хезмәт күрсәтү өчен кирәкле документның булмавы турында хәбәрнамәләр һәм (яисә) мәгълүмат жиберә (алга таба - баш тарту турында хәбәрнамә).

Өлеге пункт белән билгеләнгән процедуралар ведомствоара гарызнамә кергән көннән алып биш көн эчендә, ведомствоара гарызнамәгә жавапны эзерләүнең һәм жиберүнең башка сроклары федераль законнар, Россия Федерациясе Хөкүмәтенең хокукий актлары һәм федераль законнар нигезендә кабул ителгән Татарстан Республикасы норматив хокукий актлары белән билгеләнмәгән булса, документ һәм мәгълүмат бирә торган органга яисә оешмага кергән көннән алып биш көн эчендә гамәлгә ашырыла.

Процедураларның нәтижәсе: документлар (белешмәләр) яисә Бүлеккә жиберелгән баш тарту турында хәбәрнамә.

3.5. Муниципаль хезмәт нәтижәсен эзерләү

3.5.1. Бүлек белгече кергән мәгълүматларга нигезләнәп:

жир кишәрлегенең шәһәр төзелеше планын эзерләү һәм биру яисә жир кишәрлегенең шәһәр төзелеше планын эзерләүдән һәм бирүдән баш тарту турында карар кабул итә;

жир кишәрлегенең шәһәр төзелеше планын (эзерләү турында карар кабул ителгән очракта) яисә жир кишәрлегенең шәһәр төзелеше планын бирүдән баш тарту турында хат проектын (жир кишәрлегенең шәһәр төзелеше планын эзерләүдән баш тарту турында карар кабул ителгән очракта) эзерли;

Жир кишәрлегенең шәһәр төзелеше планын раслау турында башкарма комитет карары проектын эзерли;

жир кишәрлегенең шәһәр төзелеше планы проектын яисә жир кишәрлегенең шәһәр төзелеше планын эзерләүдән баш тарту турында хат проектын башкарма комитет житәкчесенә (вәкаләтле затка) имза кую өчен жиберә.

Өлеге пункт белән билгеләнгән процедуралар запросларга жаваплар кергән вакыттан алып сигез эш көне эчендә гамәлгә ашырыла.

Процедураларның нәтижәсе: башкарма комитет житәкчесе имзасына юнәлдерелгән проектлар (ул вәкаләт биргән затка).

3.5.2. Башкарма комитет житәкчесе (ул вәкаләт биргән зат) жир кишәрлегенең шәһәр төзелеше планын эзерләүдән баш тарту турында карар имзальый яисә хатка кул куя һәм Бүлек белгеченә жиберә.

Өлеге пункт белән билгеләнә торган процедура раслауга проектлар кергән көнне гамәлгә ашырыла.

Процедураларның нәтижәсе: жир кишәрлегенең шәһәр төзелеше планын эзерләүдән баш тарту турында имзаланган карар яисә имзаланган хат;

3.5.3. Бүлек белгече:

Жир кишәрлекләренең шәһәр төзелеше планын жир кишәрлекләренең шәһәр төзелеше планнарын теркәү журналында терки;

жир кишәрлегенең шәһәр төзелеше планын теркәүгә эзерләүдән баш тарту турында хат тапшыра (жир кишәрлегенең шәһәр төзелеше планын эзерләүдән баш тарткан очракта);

Мөрәжәгать итүчегә (аның вәкиленә) гаризада күрсәтелгән элемент ысулын кулланып дәүләт хезмәтен күрсәтү нәтижәсе турында хәбәр итә, жир кишәрлегенең рәсмиләштерелгән шәһәр төзелеше планын биру датасын һәм вакытын һәм жир кишәрлегенең шәһәр төзелеше планын эзерләүдән баш тарту турындагы карарны яисә хатны житкерә.

Өлеге пункт белән билгеләнгән процедуралар документларны имзалау көнендә башкарма комитет житәкчесе тарафыннан гамәлгә ашырыла.

Процедураларның нәтижәсе: дәүләт хезмәтен күрсәтү нәтижәсен мөрәжәгать итүчегә (аның вәкиленә) хәбәр итү.

3.6. Мөрәжәгать итүчегә муниципаль хезмәт нәтижәсен биру

3.6.1. Бүлек белгече мөрәжәгать итүчегә кабул ителгән карар турында хәбәр итә һәм мөрәжәгать итүчегә жир кишәрлегенең шәһәр төзелеше планын рәсмиләштерә яисә почта аша дәлилләнгән кире кагуны жибәрә.

Әлеге пункт белән билгелән торган процедура түбәндәгечә гамәлгә ашырыла:

жир кишәрлегенең шәһәр төзелеше планын гариза бирүче килгән көнне - 15 минут эчендә, чират тәртибдә биру;

почта аша жибәрүдән мотивацияләнгән баш тарту юнәлеше - әлеге Регламентның 3.5 пунктында каралган процедура тәмамланганнан соң, бер көн эчендә.

Процедуралар нәтижәсе:

1) шәхсән мөрәжәгать иткәндә - “мөрәжәгать итүчегә муниципаль хезмәт күрсәтү нәтижәсен (ГПЗУ) биру яисә почта аша дәлилләнгән кире кагу;

2) электрон формада гариза биргәндә - муниципаль (ГПЗУ) хезмәт күрсәтүнең нәтижәсе турында хәбәрнамәне мөрәжәгать итүченең дәүләт һәм муниципаль хезмәт күрсәтүләре порталында шәхси кабинетына юллама аша жибәрү <http://uslugi.tatarstan.ru>.

3.7. КФУ аша муниципаль хезмәт күрсәтү

3.7.1. Мөрәжәгать итүче муниципаль хезмәтне КФУтә алу өчен КФУкә, КФУнең читтән торып эш урынына мөрәжәгать итәргә хокуклы.

3.7.2. КФУ аша муниципаль хезмәт күрсәтү билгеләнгән тәртиптә расланган КФУ эше регламенты нигезендә гамәлгә ашырыла. 3.7.3. КФУдән муниципаль хезмәт алуга документлар килгәндә, процедуралар әлеге Регламентның 3.3 - 3.5 пунктлары нигезендә гамәлгә ашырыла. Муниципаль хезмәт нәтижәсе күпфункцияле үзәккә жибәрелә.

3.8. Техник хаталарны төзәтү.

3.8.1. Муниципаль хезмәт нәтижәсе булган документта техник хата табылган очракта, мөрәжәгать итүче тарафыннан бүлеккә тапшырыла:

техник хатаны төзәтү турында гариза (5 нче кушымта);

мөрәжәгать итүчегә муниципаль хезмәт нәтижәсенә техник хата буларак бирелгән документ;

юридик көчкә ия булган, техник хата булуын дәлилләүче документлар.

Техник хатаны төзәтү турында гариза муниципаль хезмәт нәтижәсе булган документта күрсәтелгән белешмәләрдә мөрәжәгать итүче (вәкаләтле вәкил) тарафыннан шәхсэн, йә почта аша (шул исәптән электрон почта аша), яисә дәүләт һәм муниципаль хезмәтләр күрсәтүнең бердәм порталы яисә күпфункцияле үзәгә аша бирелә.

3.8.2. Документлар кабул итү өчен җаваплы белгеч техник хатаны төзәтү турындагы гаризаны кабул итә, кушымта итеп бирелгән документлар белән гаризаны терки һәм аларны Бүлеккә тапшыра.

Әлеге пункт белән билгеләнә торган процедура гариза теркәлгәннән соң бер көн эчендә гамәлгә ашырыла.

Результат процедуры: принятое и зарегистрированное заявление, направленное на рассмотрение специалисту Отдела.

3.8.3. Бүлек белгече документларны карый һәм хезмәт нәтижәсе булган документка төзәтмәләр керту максатларында әлеге Регламентның 3.5 пунктында каралган процедураларны гамәлгә ашыра һәм мөрәжәгать итүчегә (вәкаләтле вәкилгә) техник хата булган документның төп нөсхәсен төшереп калдыру өчен рәсәмгә төшерә, яисә мөрәжәгать итүчегә техник хата булган документның оригиналын алу мөмкинлеге турында почта аша хат жибәрә (электрон почта аша).

Әлеге пункт белән билгеләнә торган процедура техник хата ачыкланганнан соң өч көн эчендә гамәлгә ашырыла.

Процедураның нәтижәсе: мөрәжәгать итүчегә бирелгән документ.

#### **4. Муниципаль хезмәт күрсәтүне тикшереп тору тәртибе һәм рәвешләре**

4.1. Муниципаль хезмәт күрсәтүнең тулылыгын һәм сыйфатын тикшереп тору түбәндәгеләрне үз эченә ала: мөрәжәгать итүчеләрнең хокукларын бозуларны ачыклау һәм бетерү, шикаятьләргә карау, муниципаль хезмәт күрсәтү процедураларының үтәлешен тикшерү, жирле үзидарә органы вазыйфай затларының гамәлләренә (гамәл кылмавына) карарлар эзерләү.

Административ процедураларның үтәлешен тикшереп тору рәвешләре булып түбәндәгеләр тора:

муниципаль хезмәт күрсәтү документлары проектларына хокукый экспертиза үткәрү. Экспертиза нәтижәсе - проектларның визасы.була;

эш башкаруны тикшерүне билгеләнгән тәртиптә үткәрү;

муниципаль хезмәт күрсәтү процедураларының үтәлешенә билгеләнгән тәртиптә контроль тикшерүләр үткәрү.

Контроль тикшерүләр планлы (жирле үзидарә органы эшенең ярты еллык яисә еллык планнары нигезендә гамәлгә ашырылырга) һәм планнан тыш булырга мөмкин. Планлы тикшерүләр уздырганда муниципаль хезмәт күрсәтүгә (комплекслы тикшерүләргә) бәйле барлык мәсьәләләр яисә мөрәжәгать итүченең конкрет мөрәжәгәте буенча каралырга мөмкин.

4.2. Хезмәт күрсәтү буенча административ процедуралар белән билгеләнгән гамәлләрнең эзлеклелеген саклауга агымдагы контроль Башкарма комитетның эшләр идарәчесе тарафыннан башкарыла.

4.3. Агымдагы контрольне гамәлгә ашыручы вазыйфай затлар исемлеге жирле үзидарә органының структур бүлекчәләре һәм вазыйфай регламентлар турында нигезләмәләр белән билгеләнә.

Үткәрелгән тикшерүләр нәтижәсендә мөрәжәгать итүчеләрнең хокукларын бозу ачыкланган очракта, гаепле затлар Россия Федерациясе законнары нигезендә җаваплылыкка тартыла.

4.4. Бүлек башлыгы әлеге Регламентның 3 бүлегендә күрсәтелгән административ процедураларны вакытында һәм (яки) тиешенчә үтәмәгән өчен җаваплы.

4.5. Гражданның аларның берләшмәләре һәм оешмалары ягыннан муниципаль хезмәт күрсәтүне тикшереп тору муниципаль хезмәт күрсәткәндә орган эшчәнлегенен ачыклығы, муниципаль хезмәт күрсәтү тәртибе турында тулы, актуаль һәм дөрәс мәгълүмат алу һәм муниципаль хезмәт күрсәтү барышында мөрәжәгатьләргә (шикаятьләргә) судка кадәр карау мөмкинлеге ярдәмендә гамәлгә ашырыла.

#### **5. Муниципаль хезмәтне күрсәтүче органның, муниципаль хезмәтне күрсәтүче органның вазыйфай затының йә муниципаль хезмәткәрнең, күпфункцияле үзәкнең, күпфункцияле үзәк хезмәткәренен, шулай ук муниципаль хезмәт күрсәтүләргә башкару функцияләрен гамәлгә ашыручы оешмаларның яисә аларның хезмәткәрләренен**



**караарларына һәм гамәлләренә (гамәл кылмавына) мөрәжәгать итүче тарафыннан судка кадәр (судтан тыш) шикаять белдерүе**

**5.1. Муниципаль хезмәт күрсәтүче органның, муниципаль хезмәт күрсәтүче органның вазыйфай затының йә муниципаль хезмәткәрнең, күпфункцияле үзәкнең, күпфункцияле үзәкнең хезмәткәре, күпфункцияле үзәк хезмәткәренен, шулай ук 210-ФЗ номерлы Федераль законның 16 статьясындагы 1.1 өлешендә каралган оешмаларның яисә аларның хезмәткәрләренен караарларына һәм гамәлләренә (гамәл кылмавына) судка кадәр (судтан тыш) шикаять бирү предмети**

5.1. Мөрәжәгать итүче шикаять белән түбәндәге очрақларда мөрәжәгать итә ала:

1) 210-ФЗ Федераль законның 15.1 статьясында күрсәтелгән муниципаль хезмәт күрсәтү турындагы гарызнамәне теркәү срогын бозу;

2) муниципаль хезмәт күрсәтү срогы бозылу. Күрсәтелгән очракта 210-ФЗ Федераль законның 16 статьясындагы 1.3 өлешендә билгеләнгән тәртиптә тиешле дәүләт яисә муниципаль хезмәтләрне тулы күләмдә күрсәтү функциясе йөкләнгән күпфункцияле үзәк, караарлары һәм гамәлләренә (гамәл кылмавына) карата күпфункцияле үзәк хезмәткәрләренә судка кадәр (судтан тыш) шикаять белдерү;

3) мөрәжәгать итүченең документлары яисә мәгълүматыннан яисә Россия Федерациясе норматив хокукый актларында, Россия Федерациясе субъектларының норматив хокукый актларында, муниципаль хезмәт күрсәтү өчен муниципаль хокукый актларда каралмаган гамәлләрне гамәлгә ашыруга карата таләбе;

4) Россия Федерациясенен норматив хокукый актларында, Россия Федерациясе субъектларының норматив хокукый актларында, муниципаль хезмәт күрсәтү өчен муниципаль хокукый актларда каралган документларны кабул итүдән баш тарту;

5) әгәр баш тарту нигезләре федераль законнарда һәм алар нигезендә кабул ителгән Россия Федерациясенен башка норматив хокукый актларында, Россия Федерациясе субъектларының законнары һәм башка норматив хокукый актларында, муниципаль хокукый актларда каралмаган булса, Муниципаль хезмәт күрсәтүдән баш тарту. Күрсәтелгән очракта мөрәжәгать итүче тарафыннан күпфункцияле үзәк караарларына һәм гамәлләренә (гамәл кылмавына) судка кадәр (судтан тыш) шикаять бирү, күпфункцияле үзәк хезмәткәренә, караарларына һәм гамәлләренә (гамәл кылмавына) шикаять белдерелә торган очракта, 210-ФЗ номерлы Федераль законның 16 статьясындагы 1.3 өлешендә билгеләнгән тәртиптә тиешле дәүләт яисә муниципаль хезмәт күрсәтүләренә тулы күләмдә бирү функциясе йөкләнгән булса, мөмкин;

6) мөрәжәгать итүчедән муниципаль хезмәт күрсәткәндә Россия Федерациясе норматив хокукый актларында, Россия Федерациясе субъектларының норматив хокукый актларында, муниципаль хокукый актларда каралмаган түләү таләп итү;

7) муниципаль хезмәт күрсәтүче органның, күпфункцияле үзәкнең, күпфункцияле үзәк хезмәткәренен, Федераль законның 16 статьясындагы 1.1 өлешендә каралган оешмаларның яисә аларның хезмәткәрләренен Муниципаль хезмәт күрсәтү нәтижәсендә бирелгән документларда жибәрелгән опечаткаларны һәм хаталарны төзәтүдә баш тартуы яисә мондый төзәтүләрнең билгеләнгән вакытын бозу. Күрсәтелгән очракта күпфункцияле үзәкнең караарларына һәм гамәлләренә (гамәл кылмауларына) мөрәжәгать итүче тарафыннан судка кадәр (судтан тыш) шикаять белдерү, күпфункцияле үзәк хезмәткәренә карата Федераль законның 16 статьясындагы 1.3 өлешендә билгеләнгән тәртиптә тиешле дәүләт яисә муниципаль хезмәт күрсәтүләренә тулы күләмдә бирү функциясе йөкләнгән очракта мөмкин.;

8) муниципаль хезмәт күрсәтү нәтижәләре буенча документлар бирү срогы яисә тәртибе бозылу;

9) туктатып тору нигезләре федераль законнарда һәм алар нигезендә кабул ителгән Россия Федерациясенен бүтән норматив хокукый актларында, Россия Федерациясе субъектларының законнарында һәм башка норматив хокукый актларында, муниципаль хокукый актларда каралмаган булса, муниципаль хезмәт күрсәтүне туктатып тору. Күрсәтелгән очракта күпфункцияле үзәкнең караарларына һәм гамәлләренә (гамәл кылмауларына) мөрәжәгать итүче тарафыннан судка кадәр (судтан тыш) шикаять белдерү, күпфункцияле үзәк хезмәткәренә карата Федераль законның 16 статьясындагы 1.3 өлешендә билгеләнгән тәртиптә тиешле дәүләт яисә муниципаль хезмәтләр күрсәтү функциясе йөкләнгән очракта мөмкин.;

10) мөрәжәгать итүченең муниципаль хезмәт күрсәткәндә дәүләт яисә муниципаль хезмәт күрсәтү өчен кирәкле документларны кабул итүдән баш тартканда яисә муниципаль хезмәт күрсәтүдән баш тартканда, Федераль законда каралган очрақлардан тыш, документларның яисә мәгълүматның булмавы һәм (яисә) дәрәс булмавы һәм (яисә) аларның дәрәсеге күрсәтелмәгән документларның булмавы яисә (яисә) күрсәтелмәгәнлегә таләбе. Күрсәтелгән очракта мөрәжәгать итүче тарафыннан күпфункцияле үзәк караарларына һәм гамәлләренә (гамәл кылмавына) судка кадәр (судтан тыш) шикаять бирү, күпфункцияле үзәк хезмәткәренә (караарларына һәм гамәлләренә (гамәл кылмавына) шикаять бирелә торган очракта, федераль законда билгеләнгән тәртиптә тиешле муниципаль хезмәтләр күрсәтү функциясе йөкләнгән очракта, мөмкин.

**5.1.2. Шикаятьне бирү һәм карау тәртибенә гомуми таләпләр**

1. Шикаять язма рәвештә кәгазь чыганакта, электрон рәвештә муниципаль хезмәтне күрсәтүче органга, күпфункцияле үзәккә йә күпфункцияле үзәкне гамәлгә куючы булып торучы дәүләт хакимиятенен тиешле органына (жирле үзидәрә органына) һәм шулай ук Федераль законның 16 статьясындагы 1.1 өлешендә каралган оешмаларга бирелә. Муниципаль хезмәтне күрсәтүче орган житәкчесенен караарларына һәм гамәлләренә (гамәл кылмавына) шикаятьләр югарырак органга (ул булган очракта) бирелә йә ул булмаган очракта турыдан-туры муниципаль хезмәтне күрсәтүче орган житәкчесе тарафыннан карала. Күп функцияле үзәк хезмәткәре караарларына һәм гамәлләренә (гамәл кылмавына) карата шикаятьләр шушы күпфункцияле үзәк житәкчесенә бирелә. Күпфункцияле үзәкнең караарларына һәм гамәлләренә (гамәл кылмавына) шикаятьләр Россия Федерациясе субъектының норматив хокукый акты белән вәкаләтле күпфункцияле үзәкне гамәлгә куючыга яисә вазыйфай затка тапшырыла. Федераль законның 16 статьясындагы 1 өлешендә каралган оешмалар хезмәткәрләренен караарларына һәм гамәлләренә (гамәл кылмавына) карата шикаятьләр әлеге оешмалар житәкчеләренә тапшырыла.

2. Муниципаль хезмәт күрсәтүче органның, муниципаль хезмәткәрнең, муниципаль хезмәт күрсәтүче органның вазыйфай затының, муниципаль хезмәт күрсәтүче орган житәкчесенен караарларына һәм гамәлләренә (гамәл кылмавына) карата шикаять почта, күпфункцияле үзәк аша, «Интернет» мәгълүмат-телекоммуникация челтәреннән, муниципаль хезмәтне күрсәтүче органның, дәүләт һәм муниципаль хезмәтләрнең жирле порталы йә дәүләт һәм муниципаль хезмәтләрнең региональ порталы аша жибәрелергә мөмкин, шулай ук мөрәжәгать итүчене шәхсән кабул иткәндә кабул итәргә мөмкин. Күпфункцияле үзәкнең караарларына һәм гамәлләренә (гамәл кылмавына) карата шикаять почта аша, "Интернет" мәгълүмат-телекоммуникация челтәрен, күпфункцияле үзәкнең рәсми сайты, дәүләт һәм муниципаль хезмәтләрнең бердәм порталын яки дәүләт һәм муниципаль хезмәтләр төбәк порталын кулланып жибәрелергә мөмкин, шулай ук мөрәжәгать итүчене шәхсән кабул иткәндә кабул ителергә мөмкин. Әлеге

Федераль законның 16 статьясындагы 1 өлешендә каралган оешмаларның, шулай ук аларның хезмәткәрләренә карарларына һәм гамәлләренә (гамәл кылмавына) карата шикаять почта аша, "Интернет" мәгълүмат-телекоммуникация челтәреннән, әлеге оешмаларның рәсми сайтларыннан, дәүләт һәм муниципаль хезмәтләрнең бердәм порталыннан яисә дәүләт һәм муниципаль хезмәтләрнең региональ порталыннан файдаланып жиһәреләргә мөмкин, шулай ук мөрәжәгать итүченә шөхсән кабул иткәндә кабул ителәргә мөмкин.

3. Федераль башкарма хакимият органнарының, дәүләт корпорацияләренә һәм аларның вазыйфай затларының, федераль дәүләт хезмәткәрләренә, Россия Федерациясә бюджеттан тыш дәүләт фондларының вазыйфай затларының, Федераль законның 16 статьясындагы 1 өлешендә каралган оешмаларның һәм аларның хезмәткәрләренә карарларына һәм гамәлләренә (гамәл кылмавына) карата шикаятьләр, шулай ук күпфункцияле үзәкнең карарларына һәм гамәлләренә (гамәл кылмавына) бирү һәм карау тәртибе, аның хезмәткәрләре Россия Федерациясә Хөкүмәте тарафыннан билгеләнә.

3.1. Әгәр федераль закон белән муниципаль хезмәтләр күрсәтүче органнарның, муниципаль хезмәтләр күрсәтүче органнарның вазыйфай затларының яисә муниципаль хезмәтләр күрсәтүче органнарның вазыйфай затларының, йә муниципаль хезмәткәрләрнең әлеге шикаятьләренә бирү һәм карауға бәйлә мөнәсәбәтләр өчен, шикаять бирү һәм карау тәртибе (процедурасы) билгеләнгән булса, күрсәтелгән шикаятьләренә бирү һәм карау белән бәйлә мөнәсәбәтләр өчен Федераль законның 11.1 статьясы һәм әлеге статьяның нормалары кулланылмый.

3.2. Муниципаль хезмәтләр күрсәтүче органнарның, муниципаль хезмәтләр күрсәтүче органнарның вазыйфай затларының, йә муниципаль хезмәткәрләрнең шөһәр төзелеш мөнәсәбәтләре субъектлары булып торучы юридик затларга һәм индивидуаль эшқуарларга карата Россия Федерациясә Шөһәр төзелеш кодексының 6 статьясындагы 2 өлешә нигезендә Россия Федерациясә Хөкүмәте тарафыннан расланган төзелеш өлкәләрендә процедуралар исемлегенә кертелгән процедураларның тулы исемлегенә кертелгән процедураларга карата шикаять әлеге статьяда билгеләнгән тәртиптә йә Россия Федерациясенә монополиягә каршы законнарында билгеләнгән тәртиптә монополиягә каршы органга шундый затлар тарафыннан биреләргә мөмкин.

4. Россия Федерациясә субъектлары дәүләт хакимияте органнарының һәм аларның вазыйфай затларының, Россия Федерациясә субъектлары дәүләт хакимияте органнарының, жирле үзидарә органнарының һәм аларның вазыйфай затларының, муниципаль хезмәткәрләрнең дәүләт граждан хезмәткәрләренә карарларына һәм гамәлләренә (гамәл кылмавына) карата, шулай ук күпфункцияле үзәк, күпфункцияле үзәк хезмәткәрләренә карарларына һәм гамәлләренә (гамәл кылмавына) карата шикаятьләр бирү һәм карау үзәнчәлекләре тиешлә Россия Федерациясә субъектларының норматив хокукый актлары һәм муниципаль хокукый актлар белән билгеләнә.

5. Шикаятьтә түбәндәгеләр белдереләргә тиеш:

1) ) муниципаль хезмәт күрсәтүче органның яисә муниципаль хезмәткәрнең, күпфункцияле үзәкнең, аның житәкчесенә һәм (яисә) хезмәткәренә, оешмаларның, Федераль законның 16 статьясындагы 1.1 өлешендә каралган оешмаларның, аларның житәкчеләренә һәм (яисә) хезмәткәрләренә, карарларына һәм гамәлләренә (гамәл кылмауларына) шикаять белдерелә торган исемә;

2) гариза бирүченә фамилиясә, исемә, атасының исемә (соңгысы - булган очракта), яшәү урыны турында мәгълүмат яисә мөрәжәгать итүчә - физик затның исемә, урнашу урыны турында мәгълүмат, шулай ук элементә телефоны номеры (номеры), электрон почта адресы (адресы) һәм гариза бирүчегә жиһәреләргә тиешлә почта адресы (булган очракта);

3) муниципаль хезмәт күрсәтүче органның, муниципаль хезмәт күрсәтүче органның вазыйфай затының, йә муниципаль хезмәткәрнең, күпфункцияле үзәкнең, күпфункцияле үзәк хезмәткәренә, оешмаларның, Федераль законның 16 статьясындагы 1.1 өлешендә каралган оешмаларның, аларның хезмәткәрләренә шикаять белдерелә торган карарлары һәм гамәлләре (гамәл кылмаулары) турында белешмәләргә;

4) мөрәжәгать итүчә муниципаль хезмәтне күрсәтүче органның, муниципаль хезмәтне күрсәтүчә органның вазыйфай затының йә муниципаль хезмәткәрнең, күпфункцияле үзәкнең, күпфункцияле үзәк хезмәткәре, Федераль законның 16 статьясындагы 1.1 өлешендә каралган күпфункцияле үзәк, оешмалар, аларның хезмәткәрләренә карары һәм гамәлләре (гамәл кылмавы) белән килешмәгән дәлилләр. Мөрәжәгать итүченә дәлилләрән раслый торган документлар (булган очракта) яисә аларның күчәрмәләре тапшырылырга мөмкин.

6. Муниципаль хезмәт күрсәтүчә органга, күпфункцияле үзәкне гамәлгә куючыга, Федераль законның 16 статьясындагы 1.1 өлешендә каралган оешмаларга кергән йә югарырак органга (ул булса) килгән шикаять, аны теркәгән көннән алып унбиш эш көнә эчәндә каралырга тиеш, ә муниципаль хезмәт күрсәтүчә органга, күпфункцияле үзәккә, оешмаларга карата Федераль законның 16 статьясындагы 1 өлешендә каралган документларны кабул итеп алуда йә жиһәрелгән басмаларны һәм хаталарны төзәтүдә яисә мондый төзәтүләрнең билгеләнгән срогын бозган очракта - аны теркәгән көннән алып биш эш көнә эчәндә каралырга тиеш.

7. Шикаятьне карау нәтижәләре буенча түбәндәгә карарларның берсә кабул ителә:

1) шикаять, шул исәптән кабул ителгән карарны гамәлдән чыгару, жиһәрелгән басмаларны һәм муниципаль хезмәт күрсәтү нәтижәсендә бирелгән документларда хаталарны төзәтү рәвешендә, мөрәжәгать итүчегә Россия Федерациясә норматив хокукый актларында, Россия Федерациясә субъектларының норматив хокукый актларында, муниципаль хокукый актларда каралмаган акчаларны кире кайтару рәвешендә канәгатьләнделә;

2) шикаятьне канәгатьләнделәрдән баш тарта.

8. Әлеге пунктның 7 өлешендә күрсәтелгән карар кабул ителгән көннән иртәгесеннән дә соңга калмыйча мөрәжәгать итүчегә язма рәвештә һәм мөрәжәгать итүченә теләгә буенча электрон рәвештә шикаятьне карау нәтижәләре турында дәлилләнгән жавап жиһәрелә.

8.1. Шикаятьне канәгатьләнделәргә тиешлә дип танылган очракта, Федераль законда күрсәтелгән мөрәжәгать итүчегә муниципаль хезмәт күрсәтүчә орган, күпфункцияле үзәк йә Федераль законда каралган оешма тарафыннан ачыкланган хокук бозуларны кичекмәстән бетерү максатларында гамәлгә ашырыла торган гамәлләр турында мәгълүмат бирелә, шулай ук китерелгән уңайсызлыктар өчен гафу үтенәләр һәм мөрәжәгать итүчегә муниципаль хезмәт алу максатларында башкарырга тиешлә алга таба гамәлләр турында мәгълүмат бирелә.

8.2. Шикаятьне Федераль законда күрсәтелгән мөрәжәгать итүчегә жавапта канәгатьләнделәремәскә тиешлә дип танылган очракта, кабул ителгән карарның сәбәпләре турында дәлиллә аңлатмалар, шулай ук кабул ителгән карарга шикаять бирү тәртибе турында мәгълүмат бирелә.

9. Шикаятне тикшерү барышында яисә нәтижеләре буенча әлеге пунктның 1 өлеше нигезендә шикаятләрне карау вәкаләтләре бирелгән административ хокук бозу яисә жинаять билгеләре ачыкланган очракта, булган материалларны кичекмәстән прокуратура органнарына жиберәләр.

10. . Әлеге Федераль законның муниципаль хезмәтләр күрсәткәндә гражданның һәм оешмаларның хокукларын бозуга карата шикаятләрне карау тәртибен билгели торган нигезләмәләре "Россия Федерациясе гражданны мөрәжәгатләрне карау тәртибе турында" 2006 елның 2 маендагы 59-ФЗ номерлы Федераль закон тарафыннан жайга салына торган мөнәсәбәтләргә кагылмый.

5.1.3. Судка кадәр (судтан тыш) шикаят бирүнең мәгълүмат системасы

Россия Федерациясендә судка кадәр (судтан тыш) шикаят бирүнең федераль мәгълүмат системасы төзелә, ул федераль дәүләт мәгълүмат системасы булып тора. Судка кадәр (судтан тыш) шикаят бирүнең федераль мәгълүмат системасын булдыру һәм эшләтү Россия Федерациясе Хөкүмәтенең федераль законнары һәм хокукий актлары белән жайга салына.

\_\_\_\_\_

(жирле үзидарә органы исеме)

\_\_\_\_\_

муниципаль берәмлек исеме)

кемнән:

\_\_\_\_\_

(алга таба – мөрәжәгать итүче).  
(юридик затлар өчен - тулы исеме, оештыру-хокукий формасы, дәүләт теркәве  
турында мәгълүмат; физик затларга - Фам.Ис. Ат.ис., паспорт мәгълүматлары)

Гариза

жир кишәрлегенә шәһәр төзелеше планын бирү турында

Мөрәжәгать итүче(ләр)нең адресы: \_\_\_\_\_  
(юридик затның урнашу урыны; физик затларның теркәлү урыны.)

Мөрәжәгать итүче(ләр)нең телефоны (факс) \_\_\_\_\_

Мөрәжәгать итүче турында башка мәгълүмат \_\_\_\_\_  
(юр. затларга: ОКПО, ОКОГУ, ОКАТО, ОКОНХ, ИНН, реестр номеры)

Түбәндәге максатлар өчен РФ Хөкүмәте раслаган форма нигезендә жир кишәрлегенә Шәһәр төзелеше планын бирүгезне сорыйм

\_\_\_\_\_

1. Жир кишәрлеге турында мәгълүмат:

1.1. Жир кишәрлегенә адрес ориентирлары:

\_\_\_\_\_

(урам, йорт яки башка адрес ориентирлары, район)

1.2. Жир кишәрлегенән файдалануга кагылышлы чикләү: \_\_\_\_\_

1.3. Жир кишәрлеге кулланыла торган хокук төре \_\_\_\_\_

\_\_\_\_\_

(милек, аренда, даими (вакыты чикләнмәгән) файдалану һәм башкалар.)

1.4. Мөрәжәгать итүченә жир кишәрлеген файдалануга хокукны раслый торган документның реквизитлары \_\_\_\_\_

\_\_\_\_\_

(исеме, номеры, бирү датасы, бирүче оешма)

1.5. Жир кишәрлегенә майданы \_\_\_\_\_ кв.м

1.6. Кадастр номеры \_\_\_\_\_

Тәкъдим ителгән белешмәләрен һәм документларның дөрөслеге өчен мөрәжәгать итүче җаваплы була.

Гаризага түбәндәге сканлаштырылган документлар теркәлә:

- 1) Шәхесне раслаучы документлар;
- 2) Вәкаләтле вәкилнең вәкаләтләрен раслый торган документ (әгәр мөрәжәгать итүче исемненән вәкил гамәлдә булса);
- 3) Жир кишәрлегенә шәһәр төзелеше планын эшләү һәм бирү турындагы мәсьәләне карау өчен кирәкле документлар

Мөрәжәгать итүче: \_\_\_\_\_

(Фам.Ис. Ат.ис, юридик зат вәкиленә вазыйфасы; физик затның Фам.Ис. Ат.ис) (имза)

Жир кишэрлеген шәһәр төзелеше планын бирүгә бәйлә бәхәсләрне караганда Россия Федерациясе Югары Суды шәһәр төзелеше планын биргәндә мөрәжәгать итүчедән өстәмә документлар таләп итәргә ярамый дигән карар кабул итте:

2013 елның 27 мартындагы 6-КГ12-11 номерлы билгеләмә

"Россия Федерациясе Шәһәр төзелеше кодексының югарыда аталган нормалары (43 статьяның 6 өлеше, 46 статьяның 17 өлеше) мөрәжәгать итүче һәм жирле үзидарә органы арасында барлыкка килгән мөнәсәбәтләрне жайга салучы гражданның шәһәр төзелеше планын таләп итү максатын нигезләү, мөрәжәгать иткән затны идентификацияләү мөмкинлеге белән бәйлә башка документларны тапшыру бурычын күздә тотмый.»

2012 елның 14 маендагы АКПИ12-290 номерлы карар

«Россия Федерациясе Төбәк министрлыгы һәм Россия Федерациясе Юстиция министрлыгы (алга таба - Россия Юстиция министрлыгы) гаризасына язмача каршы килүләрдә жир кишэрлеген шәһәр төзелеше планын бирү дәүләт хезмәте булып тора, ул мөрәжәгать итүченең үтенече буенча дәүләт хакимияте һәм жирле үзидарә органнары тарафыннан күрсәтелгән органнар карамагындагы документлар һәм мәгълүмат нигезендә гамәлгә ашырыла, дип күрсәткәннәр. Жирле үзидарә органына мөрәжәгать итүчедән, мөрәжәгать итүченең шәхесен раслый торган документлардан (граждан паспорты яисә юридик затны теркәү турындагы таныклык) тыш, гаризасы белән беррәттән нинди дә булса башка документлар тапшыру таләп итү вәкаләтләре бирелмәгән.

Билгеләнгән нормалар эчтәлегеннән аңлашылганча, жир кишэрлеген шәһәр төзелеше планын эзерләү һәм бирү милекче, кулланучы яисә башка кызыксынучы зат гаризасы буенча гамәлгә ашырыла һәм шәһәр төзелеше планын теркәү максатларын нигезләү зарурлыгы һәм мөрәжәгать итүче тарафыннан нинди дә булса документлар бирү таләбе белән бәйлә булмаган вәкаләтле органың бурычы булып тора, мөрәжәгать иткән затны идентификацияләү мөмкинлеге белән бәйлә булганнардан тыш.»

---

(жирле үзидарэ органы исеме)

---

муниципаль берэмлек исеме)

кемнэн

---

(алга таба – мөрәжәгать итүче).

(юридик затлар өчен - тулы исеме, оештыру-хокукый формасы, дәүләт теркәве турында мәгълүмат; физик затларга - Фам.Ис. Ат.ис., паспорт мәгълүматлары)

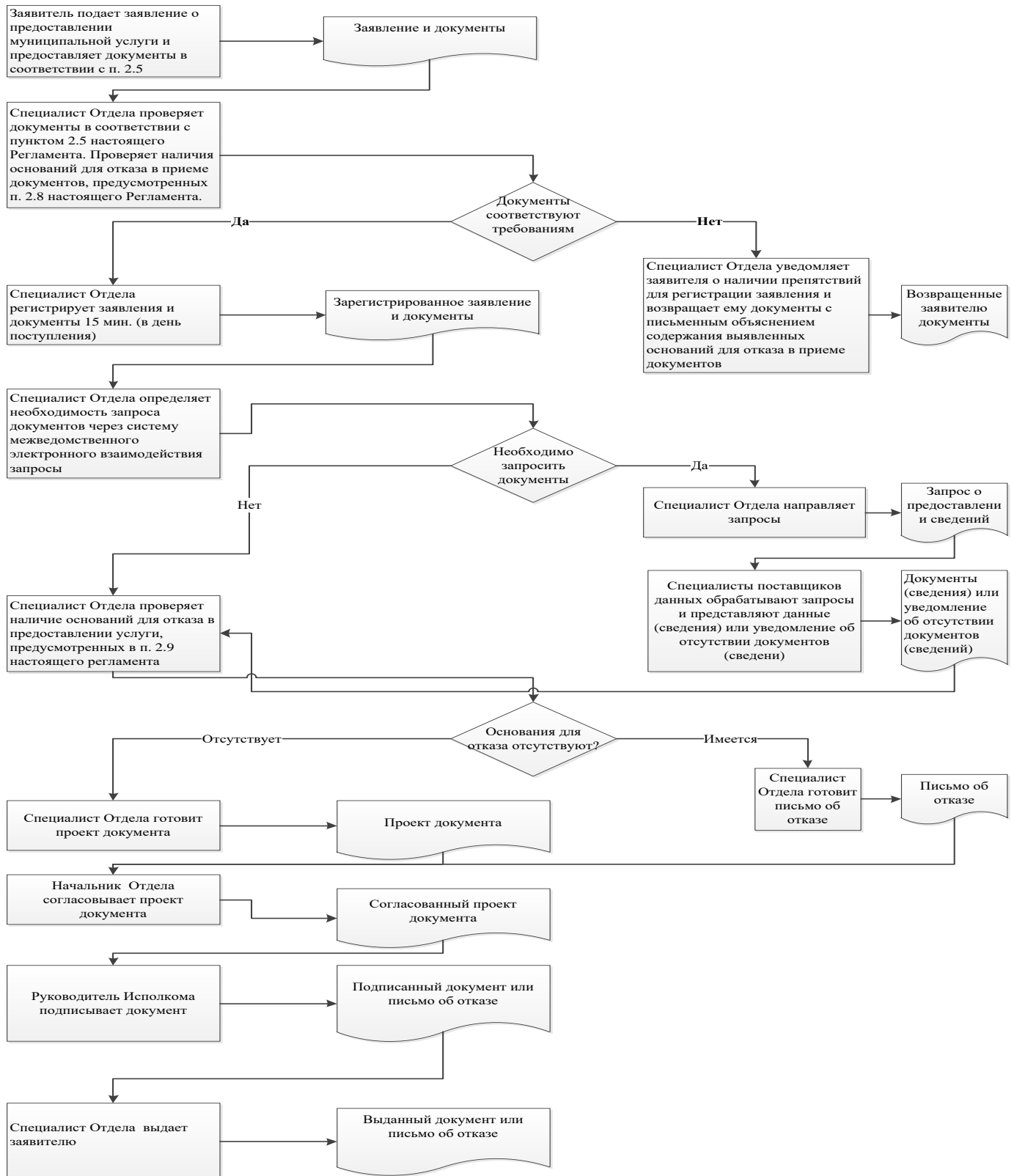
Гариза

жир кишәрлегенең шәһәр төзелеше планынының дубликатын бирү турында

Сездән \_\_\_\_\_ бәйлә рәвештә \_\_\_\_\_ урамы \_\_\_\_\_ номеры \_\_\_\_\_ буенча урнашкан  
жир кишәрлегенең шәһәр төзелеше планынының дубликатын һәм аның \_\_\_\_\_ номерлы  
расланган күчermәсен бирүгегезне сорыйм

Мөрәжәгать итүче: \_\_\_\_\_  
( \_\_\_\_\_ Фам.Ис. Ат.ис, юридик зат вәкиленең вазыйфасы; физик затның Фам.Ис. Ат.ис) (имза)

## Муниципаль хезмэт күрсәтү буенча гамәлләрнең эзлеклелеге блок-схемасы



## Ерактагы эш урыннары исемлеге һәм документларны кабул итү графигы

№ п/п	Ерактагы эш урынының урнашкан жире	Хезмэт күрсәтелүче торак пунктлар	Документлар кабул итү графигы
1	Олы Тархан авылы, Олы Тархан авыл жирлеге Советының административ бинасы	Олы Тархан, Сөендек, Бакырчы, Килдеш, Жуково, Бессоново, Кошки-Новотимбаево авыл жирлекләренең торак пунктлары	Сишәмбе 10-00 сәгатътән 12-00 сәгатъкә кадәр
2	Алабирде авылы, Алабирде авыл жирлегенә административ бинасы	Алабирде, Байраш, Зур Өтрәч, Льяш, Олы Шәмәк авыл жирлекләренең торак пунктлары	Пәнжешәмбе 10-00 сәгатътән 12-00 сәгатъкә кадәр



Тәтеш муниципаль районы  
Башкарма комитеты Житәкчесенә

\_\_\_\_\_

\_\_\_\_\_

**ГАРИЗА**  
**техник хатаны төзәтү турында**

Муниципаль хезмәт күрсәткәндә жибәрелгән хата турында хәбәр итәм

\_\_\_\_\_ (күрсәтелгән хезмәтнең исеме)

Язылган: \_\_\_\_\_

Дөрес мәгълүмат: \_\_\_\_\_

Төзәтелгән техник хатаны төзәтеп, муниципаль хезмәт нәтижәсе булган документка тиешле үзгәрешләр кертүгезне сорыйм.

Түбәндәге документларны терким:

- 1.
- 2.
- 3.

Техник хаталарны төзәтү турында гаризаны кире кагу турында Карар кабул ителгән очракта, аны түбәндәгечә жибәрүгезне сорыйм:

электрон документны E-mail адресына жибәрү юлы белән: \_\_\_\_\_;

кәгазь чыганактагы таныкланган күчermә рәвешендә түбәндәге адрес буенча почта аша: \_\_\_\_\_.

Муниципаль хезмәт күрсәтү максатларында, шәхси мәгълүматларны эшкәртүгә (жыю, системалаштыру, туплау, саклау, аныклау (яңарту, үзгәртү), куллану, тарату (шул исәптән тапшыру), шәхси мәгълүматларны иминләштерү, блоклау, юк итү, шулай ук муниципаль хезмәт күрсәтү кысаларында шәхси мәгълүматларны эшкәртү өчен кирәкле башка гамәлләр), шул исәптән автоматлаштырылган режимда, муниципаль хезмәт күрсәтүче орган тарафыннан карарлар кабул итүне дә кертеп, үземнең ризалыгымны раслыйм.

Шуны раслыйм: шәхесемә һәм мин тәкъдим иткән затка карата гаризага кертелгән мәгълүматлар дөрес. Гаризага кушып бирелгән документлар (документлар күчermәләре) Россия Федерациясе законнарында билгеләнгән таләпләргә туры килә, гариза биргән вакытта бу документлар гамәлдә һәм алардагы мәгълүмат дөрес.

Муниципаль хезмәтнең сыйфатын бәяләү буенча мин телефон аша сораштыруда катнашуга ризалыгымны бирәм:

\_\_\_\_\_

\_\_\_\_\_ (дата)

\_\_\_\_\_ (имза)

\_\_\_\_\_ (Фам.Ис. Ат.ис.)

Хатаны (хаталарны) төзәтү турында гариза үрнәге

Муниципаль хезмәт күрсәтү өчен жаваплы һәм аның үтәлешен тикшереп торучы вазыйфай затларның реквизитлары

**Тәтеш муниципаль районы**  
**Башкарма комитетның архитектура һәм шәһәр төзелеше бүлеге**

Вазыйфасы	Телефон	Электрон адресы
Житәкче Фатыхов Ахат Габдулбариевич	8 (84373)26291	Ahat.Fatyhov@tatar.ru

**Тәтеш муниципаль районы**  
**Башкарма комитеты**

Вазыйфасы	Телефон	Электрон адресы
Тәтеш муниципаль районы Башкарма комитеты Житәкчесе Семенычев Аркадий Борисович	8(84373)25002	A.Semenychev@tatar.ru