



ПОСТАНОВЛЕНИЕ

02.12.2019

КАРАР

№ 846

Капиталь төзелеш объектларын төзүгә, реконструкцияләүгә

рөхсәт бирү буенча муниципаль хезмәт күрсәтүнең

административ регламентын раслау турында

1. «Дәүләт һәм муниципаль хезмәтләр күрсәтүне оештыру турында»гы 2010 елның 27 июлендәге 210-ФЗ номерлы Федераль закон нигезендә Тәтеш муниципаль районы Башкарма комитеты **КАРАР БИРӘ**:

2. Капиталь төзелеш объектларын төзүгә, реконструкцияләүгә рөхсәт бирү буенча муниципаль хезмәт күрсәтүнең административ регламентын расларга (1 нче номерлы кушымта).

3. «Капиталь төзелеш объектларын төзүгә, реконструкцияләүгә рөхсәт бирү буенча муниципаль хезмәт күрсәтүнең административ регламентын раслау турында» Тәтеш муниципаль районы башкарма комитетының 2019 елның 16 августындагы 597 номерлы карарын үз көчен югалткан дип санарга.

4. Әлеге карарны Тәтеш муниципаль районының рәсми сайтында бастырып чыгарырга һәм Татарстан Республикасы хокукый мәгълүматының рәсми порталында урнаштырырга (PRAVO.TATARSTAN.RU).

5. Әлеге карарның үтәлешен контрольдә тотуны үз өстемдә калдырам.

Житәкче

А.Б. Семенычев

Капиталь төзелеш объектларын төзүгә, реконструкцияләүгә рөхсәт бирү буенча муниципаль хезмәт күрсәтүнең административ регламенты

1. Гомуми нигезләмәләр

1.1. Муниципаль хезмәт күрсәтүнең элгә административ регламенты (алга таба - Регламент) капитал төзелеш объектларын төзүгә рөхсәт бирү, реконструкцияләү буенча муниципаль хезмәт күрсәтү стандартын һәм тәртибен билгели.

1.2. Хезмәтләр алучылар: физик затлар, юридик затлар (алга таба - мөрәжәгать итүче).

1.3. Муниципаль хезмәт күрсәтү Тәтеш муниципаль районы Башкарма комитеты (алга таба Башкарма комитет) тарафыннан күрсәтелә.

Муниципаль хезмәтне башкаручы - Башкарма комитетның архитектура һәм шәһәр төзелеш бүлгә (алга таба - Бүлек).

1.3.1. Башкарма комитетның урнашкан урыны: Тәтеш ш., Малкин ур., 39 й.

Бүлекнең урнашкан урыны: Тәтеш ш., Малкин ур., 39 й.

Башкарма комитет бүлгәнең эш графигы: көн саен 8-00 дән 17-00 гә кадәр, шимбә һәм якшәмбе көннәрдән тыш, төшке аш вакыты - 12-00 дән 13-00 гә кадәр.

1.3.2. Белешмә өчен телефон: (84373) 26291.

Башкарма комитетның «Интернет» мәгълүмат-телекоммуникация челтәрендәге рәсми сайтының адресы (алга таба - «Интернет» челтәре): <http://tetushi.tatarstan.ru>.

1.3.3. Муниципаль хезмәт турында мәгълүмат алынырга мөмкин:

1) Мөрәжәгать итүчеләр белән эшләү өчен Башкарма комитет биналарында урнашкан муниципаль хезмәт турында визуаль һәм текстлы мәгълүматлы мәгълүмат стендлары ярдәмдә. Мәгълүмат стендларында урнаштырыла торган мәгълүмат элгә Регламентның 1.1, 1.3.1, 2.3, 2.5, 2.8, 2.10, 2.11, 5.1 пунктларындагы (пунктчаларындагы) муниципаль хезмәт турында белешмәләре үз эченә ала.

2) «Интернет» челтәре аша:

Башкарма комитетның рәсми сайтында (<http://tetushi.tatarstan.ru>);

Татарстан Республикасы дәүләт һәм муниципаль хезмәтләр порталында (<http://uslugi.tatar.ru/>);

Бердәм дәүләти һәм муниципаль хезмәтләр (функцияләр) порталында (<http://www.gosuslugi.ru/>);

3) Башкарма комитетка телдән мөрәжәгать иткәндә (шәхсән яисә телефон аша);

4) Башкарма комитетка язмага (шул исәптән электрон документ рәвешендә) мөрәжәгать иткәндә.

1.3.4. Муниципаль хезмәт күрсәтү мәсьәләләре буенча мәгълүмат Бүлек белгече тарафыннан Башкарма комитетның рәсми сайтында һәм мөрәжәгать итүчеләр белән эшләү өчен Башкарма комитет биналарындагы мәгълүмат стендларында урнаштырыла.

1.4. Муниципаль хезмәт күрсәтү түбәндәгеләр нигезендә гамәлгә ашырыла:

Россия Федерациясе Шәһәр төзелеш кодексының 2004 елның 29 декабрендәге 190-ФЗ номерлы (алга таба - РФ ГрК) (Россия Федерациясе законнар жьентыгы, 03.01.2005, № 1 (1 өлеш), 16 ст.);

Россия Федерациясенә 2001 елның 25 октябрәндәге 136-ФЗ номерлы жир кодексы (алга таба - РФ Жир кодексы) (Россия Федерациясе законнар жьентыгы, 29.10.2001, №44, ст.4147);

«Россия Федерациясендә архитектура эшчәнлгәе турында» 1995 елның 17 ноябрәндәге 169-ФЗ номерлы Федераль закон (алга таба - 169-ФЗ номерлы Федераль закон) (Россия Федерациясе законнар жьентыгы, 20.11.1995, № 47, 4473 ст.);

«Россия Федерациясендә жирле үзидарәне оештыруның гомуми принциплары турында» 2003 елның 06 отябрәндәге 131-ФЗ номерлы Федераль закон (алга таба - 131-ФЗ номерлы Федераль закон) (Россия Федерациясе законнар жьентыгы, 06.10.2003, №40, 3822 ст.);

"Дәүләт һәм муниципаль хезмәтләр күрсәтүне оештыру турында" 2010 елның 27 июлендәге 210-ФЗ номерлы Федераль закон (алга таба - 210-ФЗ номерлы Федераль закон) (Россия Федерациясе законнар жьентыгы, 02.08.2010, № 31, 4179 ст.);

Россия Федерациясе Төзелеш һәм торақ-коммуналь хужалыгы министрлыгының " Төзелешкә рөхсәт формасын һәм объектны файдалануга тапшыруга рөхсәт формасын раслау турында" 2015 елның 19 февралендәге 117/пр номерлы боерыгы (алга таба - 117/пр указы) (Рәсми хокукый мәгълүмат интернет-порталы <http://www.pravo.gov.ru>, 13.04.2015);

"Татарстан Республикасында жирле үзидарә турында" 2004 елның 28 июлендәге 45-ТРЗ номерлы Татарстан Республикасы Законы (алга таба - 45-ТРЗ номерлы Татарстан Республикасы Законы) (Татарстан Республикасы, №155-156, 03.08.2004);

Татарстан Республикасы Тәтеш муниципаль районы Советының 2012 елның 02 июлендәге 21-1 номерлы карары белән кабул ителгән «Татарстан Республикасы Тәтеш муниципаль районы» муниципаль берәмлгәе уставында;

Татарстан Республикасы Тәтеш муниципаль районы Советының 2014 елның 05 маендагы 48-5 номерлы карары белән расланган Тәтеш муниципаль районы Башкарма комитеты турында Нигезләмә;

Тәтеш муниципаль районы Башкарма комитетының төзелеш, торақ-коммуналь хужалык һәм энергетика бүлгәе турында Нигезләмә 31.12.2010 № 116.

1.5. Элгә регламентта түбәндәге терминнар һәм билгеләмәләр кулланыла:

- мөрәжәгать итүче - физик яисә юридик затлар (дәүләт органнарыннан һәм аларның территорияль органнарыннан, бюджеттан тыш дәүләт фондлары органнарыннан һәм аларның территорияль органнарыннан, жирле үзидарә органнарыннан тыш) йә аларның вәкаләтле вәкилләре, телдән, язмага яисә электрон рәвештә муниципаль хезмәт күрсәтү турында гарызнама белән бүлеккә мөрәжәгать иткән вәкаләтле вәкилләре;

мөрәжәгать итүче - муниципаль хезмәтләр күрсәтүче органга мөрәжәгать иткән вәкаләтле вәкилләр йә 2010 елның 27 июлендәге 210-ФЗ номерлы Федераль законның 1 статьясындагы 2 һәм 3 өлешләрендә күрсәтелгән оешмаларда яисә муниципаль хезмәт күрсәтү турында үтенечнама белән, шул исәптән 2010 елның 27 июлендәге 210-ФЗ номерлы Федераль законның 2 статьясындагы 5 пункттында күрсәтелгән оешмаларда, телдән, язмага яисә электрон рәвештә белдерелгән 210-ФЗ

номерлы Федераль законның 15.1 статьясында билгелэнгән тәртиптә мөрәжәгать итүче физик яисә юридик зат (дәүләт органнарыннан һәм аларның территориаль органнарыннан, бюджеттан тыш дәүләт фондлары органнарыннан һәм аларның территориаль органнарыннан, жирле үзидарә органнарыннан тыш);

төзүче – аның карамагында булган жир участогында капитал төзелеш объектларын төзү, реконструкцияләү, капитал ремонтлау эшләрен алып баручы, шулай ук инженерлык эзләнүләрен башкаручы, әлеге объектларны төзү, реконструкцияләү, капитал ремонтлау өчен проект документларын эзерләүче физик яки юридик зат.

техник заказчы – төзүче тарафыннан вәкаләтләр бирелгән профессиональ нигездә эш йөртүче физик зат яки юридик зат, алар төзүче исеменнән инженерлык эзләнүләрен башкару, проект документларын эзерләү, төзелеш, реконструкция, капитал төзелеш объектларын капитал ремонтлау турында килешүләр төзиләр, әлеге эш төрләрен башкару өчен биремнәр эзерлиләр, кирәкле документлар белән тәмин итәләр, проект документациясен раслыйлар, капитал төзелеш объектын файдалануга тапшыруга рөхсәт алу өчен кирәкле документларны имзалайлар, әлеге кодекста каралган башка функцияләргә гамәлгә ашыралар. Төзүче техник заказчы функцияләрен мөстәкыйль рәвештә гамәлгә ашырырга хокуклы;

төзелешкә рөхсәт капитал төзелеш объектын төзүне оештыру проекты белән каралган бөтен срокка бирелә, мондый рөхсәт төзелеш, реконструкция эшләренең аерым этапларына бирелә торган очраклардан тыш. Шәхси торак төзелешенә рөхсәт ун елга бирелә.

Төзелешкә рөхсәт бирү түбәндәге очракта таләп ителми:

1) физик затка эшмәкәрлек эшчәнлеге белән бәйле булмаган максатлар өчен бирелгән жир кишәрлегендә гараж төзөгәндә яки бакчачылык, дача хужалыгы алып бару өчен бирелгән жир кишәрлегендә төзелеш алып баруга;

2) капитал төзелеш объектлары булмаган объектларны төзүгә, реконструкцияләүгә (киосклар һ.б.);

3) жир кишәрлегендә ярдәмче корылмалар төзөгәндә;

4) капитал төзелеш объектларының һәм (яки) аларның өлешләренең үзгәрешләре, әгәр мондый үзгәрешләр аларның ышанычлылыгы һәм иминлегенә конструктив һәм башка характеристикаларына кагылмый һәм шәһәр төзелеш регламентында билгелэнгән рөхсәт ителгән төзелешнең, реконструкциянең чик параметрларыннан артмый икән;

4.1) капитал төзелеш объектларын капитал ремонтлау;

5) шәһәр төзелеш кодексы, шәһәр төзелеш эшчәнлеге турында Россия Федерациясе субъектлары законнары нигезендә башка очракларда.

Төзелешкә рөхсәтнең гамәлдә булу срогы төзүче гаризасы буенча, мондый рөхсәтнең гамәлдә булу срогы чыкканчыга кадәр ун көннән дә ким булмаган вакыт эчендә озайтылырга мөмкин. Капитал төзелеш объектын төзү, реконструкцияләү мондый гариза бирү вакыты чыкканчы башланмаган очракта, төзелешкә рөхсәтнең гамәлдә булу вакытын озынайтудан баш тарталар.

дәүләт һәм муниципаль хезмәтләр күрсәтү күпфункцияле үзегенә читтән торып эш урыны – муниципаль районнарының авыл жирлекләрендә документлар кабул итү һәм бирү, гариза бирүчеләргә консультация бирү;

техник хата – муниципаль хезмәт күрсәтүче орган тарафыннан жиберелгән, муниципаль хезмәт нәтижәсе булган документларга кертелгән мәгълүматларның документлардагы мәгълүматларга туры килмәгән хата (ялгыш язу, грамматик яки арифметик хата).

Әлеге регламентта муниципаль хезмәт күрсәтү турында гариза (алга таба - гариза) дигәндә муниципаль хезмәт күрсәтүне сорау аңлашыла (210-ФЗ санлы Федераль законның 2 маддәсе 2 пункты, 27.07.2010 ел). Гариза Башкарма комитет карары белән расланган үрнәк яки стандарт бланкта ирәкле формада тутырыла.

2. Муниципаль хезмэт күрсәтү стандарты

Муниципаль хезмэт күрсәтү стандартына таләп исеме	Стандартка таләпләр эчтәлеге	Хезмэт күрсәтүне яки таләпне билгеләүче норматив акт
2.1. Муниципаль хезмэт күрсәтү исеме	Төзелешкә рәхсәт бирү	РФ ШтК 51 м. 1 өл.; 131-ФЗ санлы Федераль законның 14 45-ЗРТ ТР Законының 15 м, 20 п
2.2. Муниципаль хезмәтне турыдан-туры күрсәтүче башкарма хакимият органы исеме	Тәтеш муниципаль районы Башкарма комитеты	
2.3 Муниципаль хезмэт күрсәтү нәтижәсен тасвирлау	1. Төзелешкә рәхсәт бирү. 2. Төзелешкә гамәлдә булу срогы озайтылган рәхсәт бирү. 3. Төзелешкә кертелгән үзгәрешләр белән рәхсәт бирү. 4. Төзелешкә рәхсәтнең икенче экземплярын (дубликатын) бирү. 5.Хезмэт күрсәтүдән баш тарту турында хат.	РФ ГрК 51 ст.1 п. 131-ФЗ номерлы Федераль законның 14 ст.20 п. 45-ТР3 номерлы Татарстан Республикасы Законының 15 статьясындагы 20 п.
2.4 Муниципаль хезмэт күрсәтү срогы	Төзелешкә рәхсәт бирү - гариза бирү көнен дә кертәп, жиде көн. Төзелешкә рәхсәт бирү срогын озайту - биш көн. Төзелешкә рәхсәт бирүгә үзгәрешләр кертү - жиде көн. Төзелешкә рәхсәт дубликатын бирү - жиде көн. Муниципаль хезмэт күрсәтү вакытын туктатып тору каралмаган.	РФ ГрК 51 ст. 11 п.
2.5. Муниципаль хезмэт күрсәтү өчен, шулай ук мөрәжәгать итүче тарафыннан тапшырылырга тиешле муниципаль хезмәтләр күрсәтү өчен кирәкле һәм мәжбүри булган хезмәтләр күрсәтү өчен законнар һәм башка норматив хокукый актлар нигезендә кирәкле документларның тулы исемлеге	Капиталь төзелеш объектын төзегәндә, үзгәртеп корганда түбәндәгеләр бирелә: 1) гариза - кәгазь чыганактагы документ рәвешендә; - электрон рәвештә (мөрәжәгать итүче исемненән эш итүче затлар), 63-ФЗ номерлы Федераль закон һәм 210-ФЗ номерлы Федераль закон таләпләре нигезендә гади электрон имза белән имзаланган (таныкланган), Татарстан Республикасының дәүләти һәм муниципаль хезмәтләр порталы аша uslugi.tatarstan.ru; 2) мөрәжәгать итүченең шәхесен раслаучы документ яисә аның ЕСИАдан стандарт үчет язмасыннан түбәнрәк алынган реквизитлары (электрон форманы тугырганда); 3) мөрәжәгать итүче вәкиленең яисә аның күчәрмәсенең вәкаләтләрән раслый торган документ (электрон форманы тугырганда); 4) жир кишәрлегенә хокук билгели торган документлар, әгәр ана хокук Бердәм дәүләт күчәмсез мөлкәт реестрында яисә аларның скан-күчәрмәләрендә теркәлмәгән булса (электрон рәвештә тугырылганда); 5) «Росатом» атом энергиясе буенча дәүләт корпорациясе, «Роскосмос» космик эшчәнлеге буенча дәүләт корпорациясе, бюджеттан тыш дәүләт фонды яисә жирле үзидарә органы белән идарә итү органы тарафыннан бюджет инвестицияләрен гамәлгә ашырганда (булган очракта) яисә аның скан-күчәрмәсен (электрон	п.7, 9 ст. 51 ГрК РФ

	<p>форманы тугырганда) тазелган дзулат (муниципаль) заказчы викалатларен Россия Федерациясе бюджет законнарында, дзулат хакимияте органы (дзулат органы) тарафыннан билгеланган очракларда тапшыру турында килешу;</p> <p>б) курсателган килешу яиса аларнын скан-кучермаларе тазелган (электрон равеш тугырылганда) хокук яисе жир кишарлегенэ хокук билгели торган документлар;</p> <p>7) проект документациясендеге материаллар:</p> <p>а) аңлатма язуы яиса аның скан-кучермэсе (электрон форманы тугырганда);</p> <p>б) жир участогының шэһэр тазелеше планында курсателган мэғълумат нигезенде башкарылган жир кишарлеген планлаштыру оешмасы схемасы, капитал тазелеш объектын, аның килу һэм керу урыннарын, гавами сервитутларның, археологик мирас объектарының яиса аның скан-кучермэсенең эш зоналары чикларен (электрон равешне тугырганда) билгелеп, курсателган мэғълумат нигезенде;</p> <p>в) линия объектарына яиса аның скан-кучермэсене карата территорияне планлаштыру документлары составында расланган кызыл линия чикларенде линия объектының урнашуын раслый торган жир кишарлеген планлаштыру оешмасы схемасы (электрон форманы тугырганда);</p> <p>г) архитектура карарлары яиса аларның скан-кучермаларе (электрон форманы тугырганда);</p> <p>д) инженерлык жиһазлары турында белешмалар, проеклана торган капитал тазелеш объектын инженерлык-техник тэмин иту челтэрларенэ тоташтыру (технологик тоташтыру) урыннарын курсатеп, инженер-техник тэмин иту челтэрларенең жыелма планы яиса аларның скан-кучермаларе (электрон форманы тугырганда);</p> <p>е) капитал тазелеш объектын тазуне оештыру проекты яиса аның кучермэсе (электрон форманы тугырганда);</p> <p>ж) капитал тазелеш объектарын, аларның өлешларен яиса аның скан-кучермаларен сүту яиса сүту эшларен оештыру проекты (электрон форманы тугырганда);</p> <p>з) инвалидларның селамэтлек саклау, мэгариф, мэданият, ял, спорт һэм социаль-мэдэни һэм коммуналь-көнкуреш билгеланешендеге башка объекларга, транспорт, сүде, жэмэгать туклануы объектарына, эшлекле, административ, финан, дини билгеланештеге объекларга, курсателган объектарны тазеган, реконструкциялеген очракта торак фонды объектарына керуен тэмин иту чаралары исемлеге, курсателган объектарның проект документациясенэ экспертиза Россия Федерациясенең ГрК статьясы яиса аның кучермэсе (электрон форманы тугырганда) нигезенде үткерелмэгэн булса;</p> <p>8) капитал тазелеш объектының проект документациясенэ (РФ ГрК 48 статьясындагы 12.1 өлешенде каралган очракта тазелешнең асрым этапларына карата) уңай экспертиза бэйләмэсе, эгер мондый проект документациясе РФ ГрК 49 статьясы нигезенде яиса аның кучермэсе нигезенде (электрон форманы тугырганда) экспертиза узарга тиеш булса;</p> <p>9) бэйләмэ реквизиитарын курсатеп, Россия Федерациясе ШрК 49 статьясының 3.4 өлешенде яиса аның скан-кучермэсе (электрон форма тугырганда) каралган очракларда Проект документларына дзулат экспертизасының уңай бэйләмэсе;</p> <p>10) бэйләмэ реквизиитарын курсатеп, Россия Федерациясе ШрК 49 статьясының 6 өлешенде каралган очракларда Проект документларына дзулат экологик экспертизасының уңай бэйләмэсе яиса аның скан-кучермэсе (электрон форма тугырганда);</p>	
--	---	--

11) модификацияланган проект документациясе яисә аның скан-күчермәсе кулланылган очракта әлеге Кодексның 49 статьясындагы 3.5 өлешендә каралган бәяләмә (электрон форма тугырганда);

12) әлеге пунктның 9 пунктчасында күрсәтелгән күпфатирлы йортны үзгәртеп кору яисә аның скан-күчермәсе (электрон рәвешне тугырганда) капитал төзелеш объектының барлык хокук ияләренен ризалыгы);

13) дәүләт хакимияте органы (дәүләт органы), "Росатом" атом энергиясе буенча дәүләт корпорациясе, "Роскосмос" космик эшчәнлек буенча дәүләт корпорациясе, бюджеттан тыш дәүләт фонды белән идарә итү органы яисә жирле үзидарә органы булган, дәүләт (муниципаль) милкенең капитал төзелеш объектында, аның хужасы дәүләт (муниципаль) унитар предприятиясе, дәүләт (муниципаль) бюджет яисә автоном учреждениесе булган, аңа карата күрсәтелгән орган гамәлгә куючының функцияләрен һәм вәкаләтләрен гамәлгә ашыручы яисә мөлкәт хужасы хокукларын гамәлгә ашыручы, шул исәптән дәүләт (муниципаль) милкенең күрсәтелгән объектка реконструкция башкарганда (мондый реконструкция үткәрелгән очракта) яки аның скан-күчермәсе (электрон форма тугырганда);

14) күпфатирлы йортта биналарның һәм машина-урыннарның милекчеләренең торак законнары нигезендә күпфатирлы йортны үзгәртеп корганда кабул ителгән гомуми жылышының карары яки, мондый реконструкция нәтижәсендә күпфатирлы йортта гомуми милек күләме киметелсә, күпфатирлы йортта биналарның һәм машина урыннарының барлык милекчеләренең ризалыгы яисә аның скан-күчермәсе (электрон форманы тугырганда);

15) проект документларына яки скан-күчермәләренә дәүләтнеке булмаган экспертиза бәяләмәсе яки скан-күчермәсе (электрон форманы тугырганда) тапшырылган очракта, проект документларына дәүләти булмаган экспертизаның уңай бәяләмәсен биргән юридик затны аккредитацияләү турында таныклык күчермәсе);

16) мәдәни мирас объектын саклау буенча эшләр башкарганда мондый объектынң конструктив һәм ышанычлылык һәм куркынычсызлыкның башка характеристикаларына яки аларның скан-күчермәләренә кагылса (электрон форманы тугырганда), мәдәни мирас объектлары турында Россия Федерациясе законнарында каралган документлар);

17) электрон формада эзерләнгән сак зонасы чикләренең текст һәм график тасвирамалары, мондый зонаның чикләре координаталары, әгәр электр энергетикасы, газ белән тәэмин итү системасы, транспорт инфраструктурасы, торбаүткәргеч транспорт яки элемент объекты булып торучы капитал төзелеш объектын файдалануга тапшыруга рөхсәт бирү турында гариза бирелгән булса, һәм әгәр федераль законнар нигезендә әлеге объектын эксплуатацияләү өчен сак зонасы билгеләү таләп ителә икән, мондый зонаның характердагы нокталарының координаталары исемлеге. Мондый зона чикләренең урнашу урыны, әлеге органнар объектын файдалануга тапшыруга рөхсәт бирүче органнар булган очрактардан тыш, мондый зонаны (чикләрен) билгеләү турында карарлар кабул итүгә вәкаләтле дәүләт хакимияте органы яки жирле үзидарә органы белән килештерелгә тиеш. Әлеге пунктта каралган документларны бирү, әгәр үзгәртеп корылган капитал төзелеш объектын файдалануга тапшыруга рөхсәт бирү турында гариза бирелгән булса һәм әлеге реконструкция нәтижәсендә элек билгеләнгән сак зонасы чикләрен урнаштыру үзгәрмәгән яисә аларның скан-күчермәләре (электрон форманы тугырганда) таләп ителми. Капитал төзелеш объектын төзүгә, реконструкцияләүгә

	<p>Рөхсәтнамәгә үзгәрешләр кертелгән очракта төзүче тарафыннан бирелә:</p> <ol style="list-style-type: none"> 1) әлеге Регламентка гариза (N 1 кушымта); 2) мөрәжәгать итүченең шәхесен таныклаучы документ; 3) мөрәжәгать итүче вәкиленең вәкаләтләрен раслый торган документ; 4) капитал төзелеш объектын төзүгә, реконструкциялүгә рөхсәткә үзгәрешләр кертүне нигезләүче документ. Документта техник хаталар ачыкланган очракта- муниципаль хезмәт күрсәтү нәтижәсендә: 1) әлеге Регламентка гариза (3 нче кушымта); 2) мөрәжәгать итүченең шәхесен таныклаучы документ; 3) мөрәжәгать итүче вәкиленең вәкаләтләрен раслый торган документ; 4) документ - техник хатаны, үз эченә алган муниципаль хезмәт күрсәтү нәтижәне үз эченә алган документ. 	
<p>2.6 Дәүләт органнары, жирле үзидарә органнары һәм башка оешмалар карамагында булган һәм мөрәжәгать итүче тапшырырга хокуклы муниципаль хезмәт күрсәтү өчен норматив хокукый актлар нигезендә кирәкле документларның тулы исемлеге</p>	<p>Ведомствоара хезмәттәшлек кысаларында түбәндәгеләр алына:</p> <ol style="list-style-type: none"> 1) Күчмәсез мөлкәткә хокукларның һәм аның белән алыш-бирешләр Бердәм дәүләт реестрыннан өзәмтә (күчмәсез милек объектына теркәлгән хокуклар турында һәркем файдалана алырлык белешмәләр булган); 2) жир кишәрлегенә шәһәр төзелеш планы; 3) рөхсәт ителгән төзелешнең, реконструкциянең чикле параметрларыннан читкә тайпылуга рөхсәт (төзүчегә мондый рөхсәт РФ Шәһәр төзелеш кодексының 40 статьясы нигезендә бирелгән очракта); 4) туры килү сертификатларының бердәм реестрыннан белешмәләр; 5) проект документациясенә дәүләт экспертизасының унай бәяләмәсе. 	
<p>2.72.7. Муниципаль хезмәт күрсәтүче башкарма хакимият органы тарафыннан гамәлгә ашырыла торган муниципаль хезмәт күрсәтү өчен, норматив хокукый актларда каралган очракларда алар белән килештерү таләп ителгән дәүләт органнары, жирле үзидарә органнары һәм аларның структур бүлекчәләре исемлеге</p>	<p>Килешү таләп ителми</p>	
<p>2.8.Муниципаль хезмәт күрсәтү өчен кирәкле документларны кабул итүдән баш тарту өчен нигезләренә тулы исемлеге</p>	<ol style="list-style-type: none"> 1) документларны тиешле затның тапшырмасы; 2) тапшырылган документларның әлеге регламентның 2.5 пунктында күрсәтелгән документлар исемлегенә туры килмәве; 3) гаризада һәм гаризага теркәлә торган документларда төзәтүләр, аларның эчтәлеген төрлечә аңларга мөмкинлек бирә торган житди хаталар булу; 4) башка органга документлар тапшыру 	
<p>2.9.Муниципаль хезмәт күрсәтүне туктатып торы яки баш тарту өчен нигезләренә тулы исемлеге.</p>	<p>Баш тарту өчен нигезләр:</p> <ol style="list-style-type: none"> 1) жир кишәрлегенә хокукларның, жир асты байлыкларыннан файдалану хокукының, жир асты байлыкларыннан файдалану хокукының күчүе турында, әлеге статьяның 21 өлешендәге 1 - 4 пунктларында каралган документларның жир кишәрлеген төзү турында хәбәрнамәдә булмау яисә, Россия Федерациясе Шәһәр төзелеш кодексының 51 статьясындагы 21.13 өлешендә күрсәтелгән очракта, жир кишәрлегенә хокук билгели торган документның булмавы йә, мондый рөхсәтнең гамәлдә булу срогын озайтуга бәйле рәвештә төзелешкә рөхсәткә кертү турындагы гаризадан тыш, үзгәрешләр кертү хакында РФ Шәһәр төзелеш кодексының 51 статьясындагы 7 өлешендә каралган документларның булмавы; 2) жир кишәрлегенә хокукларның күчүе, жир асты байлыкларыннан файдалану хокукының, жир кишәрлеген төзү турында хәбәрнамәдә күрсәтелгән 	

	<p>белешмаларның дөрес булмавы;</p> <p>3) капитал төзелеш объектын планлаштырып урнаштыруның төзелгән жир кишәрлегенә шәһәр төзелеш планы бирелгән датага билгеләнгән капитал төзелеш объектын төзүгә, реконструкцияләүгә таләпләргә туры килмәве, Россия Федерациясе Шәһәр төзелеш кодексының 51 статьясындагы 21.7 өлешендә каралган очракта. Шулай ук вакытта жир кишәрлегенә шәһәр төзелеш планы РФ Шәһәр төзелеш кодексының 51 статьясындагы 21.10 өлешендә күрсәтелгән хәбәрнамә юлланган көнгә кадәр өч елдан да иртәрәк бирелмәскә тиеш;</p> <p>4) капитал төзелеш объектын планлаштырып урнаштыруның төзелешкә рәхсәт алу яисә төзелешкә рәхсәт алу өчен тапшырылган рәхсәтне алу датасына билгеләнгән капитал төзелеш объектын төзүгә, реконструкцияләүгә таләпләргә туры килмәве, мондый рәхсәтнең гамәлдә булу срогын озайтуга бәйле рәвештә, төзелешкә рәхсәт бирү турындагы гаризадан тыш, төзелешкә рәхсәткә үзгәрешләр кертү турында гариза кәргән очракта, жир кишәрлегенә шәһәр төзелеш планы төзелешенә рәхсәт алу өчен яисә рәхсәт кертү өчен үзгәрешләр кертү өчен билгеләнгән таләпләргә туры килмәве. Төзелешкә рәхсәт алганнан соң бирелгән жир кишәрлегенә шәһәр төзелеш планы төзелешенә рәхсәт кагазена үзгәрешләр кертү өчен тәкъдим ителгән очракта, мондый шәһәр төзелеш планы төзелешкә рәхсәт кертү турында гариза юлланган көнгә кадәр өч ел алдан бирелергә тиеш;</p> <p>5) планлаштырыла торган капитал төзелеш объектынның жир кишәрлегенән рәхсәт ителгән файдалануга һәм (яисә) Россия Федерациясенә жир һәм башка законнары нигезендә билгеләнгән чикләүләргә һәм, Россия Федерациясе Шәһәр төзелеш кодексының 51 статьясындагы 21.7 өлешендә каралган очракта, төзелешкә рәхсәт итүгә рәхсәт бирү турында карар кабул итү датасына гамәлдә булган чикләүләргә туры килмәве яисә, мондый рәхсәтнең гамәлдә булу срогы озайтылуга бәйле рәвештә, төзелешкә рәхсәткә үзгәрешләр кертү турында гариза кәргән очракта, төзелешкә рәхсәт бирү турында гаризадан тыш;</p> <p>6) капитал төзелеш объектын планлаштырып урнаштыруның рәхсәт ителгән төзелешенә, реконструкциянең иң чик параметрларыннан тайпылуга билгеләнгән таләпләргә туры килмәве, төзүченә төзелешкә рәхсәткә үзгәрешләр кертү турында гаризасы кәргән очракта, мондый рәхсәтнең гамәлдә булу срогы озайтылуга бәйле рәвештә генә төзелешкә рәхсәткә үзгәрешләр кертү турында гаризадан тыш;</p> <p>7) жирле үзидарә органы төзелешенә рәхсәт бирү өчен вәкаләтле вәкилләренә, мондый рәхсәтнең гамәлдә булу срогын озайтуга бәйле рәвештә төзелешкә рәхсәт бирү турында гариза биргән көнгә төзелеш, реконструкциягә кагылышлы эшләрнең булмавы факты муниципаль жир контроле кысаларында ачыкланган мәгълүматның булуы;</p> <p>8) төзелешкә рәхсәт бирү вакыты тәмамланарга ун эш көне кала төзелешкә рәхсәт бирү турында гариза бирү.</p>	
<p>2.10. Муниципаль хезмәт күрсәткән өчен алына торган дәүләт пошлинасын яисә башка түләүне алу тәртибе, күләме һәм алу нигезләре</p>	<p>Муниципаль хезмәт түләүсез нигездә күрсәтелә</p>	
<p>2.11. Түләү күләмен исәпләү методикасы турында мәгълүматны да кертп, муниципаль хезмәт күрсәтү өчен кирәкле һәм мәжбүри булган хезмәтләрне күрсәтү өчен түләүне алу тәртибе, күләме һәм алу нигезләре</p>	<p>Кирәкле һәм мәжбүри хезмәтләр күрсәтү таләп ителми</p>	

Муниципаль хезмэт күрсәтүне сораганда һәм мондый хезмэт күрсәтү нәтижәләрен алганда чиратның максималь вакыты	<p>Чират булган очракта муниципаль хезмэт алуга гариза бирү - 15 минуттан артык түгел.</p> <p>Муниципаль хезмэт күрсәтү нәтижәсен алганда чиратта көтүнең максималь срогы 15 минуттан артмаска тиеш.</p>	
2.13 Муниципаль хезмэт күрсәтү турында мөрәжәгать итүченең соравын теркәү вакыты	<p>Гариза килгәннән соң бер көн эчендә.</p> <p>Ял (бәйрәм) көнендә электрон формада кергән запрос ял (бәйрәм) көненнән соң килүче эш көнендә теркәлә</p>	
2.14. Муниципаль хезмэт күрсәтелә торган биналарга таләпләр	<p>Муниципаль хезмэт күрсәтү яңгынга каршы система һәм яңгын сүндерү системасы белән жиһазландырылган, документларны рәсмиләштерү өчен кирәкле жиһазлар, мәгълүмати стендлар булган биналарда башкарыла.</p> <p>Инвалидларның муниципаль хезмэт күрсәтү урынына тоткарлыксыз керү мөмкинлеге тәмин ителә (уңайлы керү- чыгу һәм хәрәкәт итү).</p> <p>Муниципаль хезмэт күрсәтү тәртибе турында визуаль, текст һәм мультимедиа мәгълүматы гариза бирүчеләр өчен уңайлы урыннарда, шул исәптән инвалидларның чикләнгән мөмкинлекләрен исәпкә алып урнаштырыла.</p>	Правила
2.15 Муниципаль хезмэт күрсәтүнең һәркем өчен мөмкин булуы һәм сыйфат күрсәткечләре	<p>Муниципаль хезмэт күрсәтүләренең һәркем өчен мөмкин булуы күрсәткечләре булып түбәндәгеләр тора:</p> <p>бинаның жәмәгать транспорты йөри торган урында урнашуы;</p> <p>кирәкле санда белгечләр, шулай ук гариза бирүчеләрдән документлар кабул ителә торган биналар булу;</p> <p>мәгълүмати стендларда, «Интернет» челтәрендә мәгълүмат ресурсларында, дөүләт һәм муниципаль хезмәтләрен бердәм порталында муниципаль хезмэт күрсәтү ысуллары, тәртибе һәм сроклары турында тулы мәгълүмат булу;</p> <p>инвалидларга алар хезмәтләрен башка затлар белән бертигез алырга комачаулаучы каршылыкларны жиңүдә ярдәм күрсәтү;</p> <p>гариза бирү, муниципаль хезмэт күрсәтү барышы турында мәгълүмат алу, Татарстан Республикасы дөүләт һәм муниципаль хезмәтләр Порталында uslugi.tatarstan.ru шәхси кабинеты аша электрон рәвештә муниципаль хезмэт күрсәтү нәтижәсен алу мөмкинлеге;</p> <p>Татарстан Республикасы дөүләт һәм муниципаль хезмәтләр Порталы аша (техник мөмкинлек булганда) Башкарма комитет яисә күпфункцияле үзәк хезмәткәрләренә кабул итүгә язылу.</p> <p>Муниципаль хезмэт күрсәтүнең сыйфаты түбәндәгеләрнең булмавы белән характерлана:</p> <p>мөрәжәгать итүчеләр тарафыннан документлар кабул иткәндә һәм тапшырганда чиратлар;</p> <p>муниципаль хезмэт күрсәтү срокларын бозу;</p> <p>муниципаль хезмэт күрсәтүче муниципаль хезмәткәрләренә гамәлләренә (гамәл кылмауларына) карата шикаять;</p> <p>муниципаль хезмэт күрсәтүче муниципаль хезмәткәрләренә гариза бирүчеләргә карата әдәпсез, игътибарсыз мөнәсәбәттенә карата шикаятьләр.</p> <p>Муниципаль хезмэт күрсәтү күрсәтү турында гарызнамә биргәндә һәм муниципаль хезмэт нәтижәсен алганда муниципаль хезмэт күрсәтүче вазыйфай затның һәм мөрәжәгать итүченең бер мәртәбә үзара хезмәттәшлеге күздә тотыла. Аралашу озынлыгы регламент белән билгеләнә.</p> <p>Дөүләт һәм муниципаль хезмәтләр күрсәтүнең күпфункцияле үзәгендә (алга таба – КФҮ) муниципаль хезмэт күрсәткәндә консультация, документлар кабул итү</p>	

	<p>һәм бирүне КФҮ белгече башкара</p> <p>Муниципаль хезмэт күрсәтү барышы турында мәгълүматны мөрәжәгать итүче түбәндәге сайтта алырга мөмкин: / http://tetushi.tatarstan.ru/, Бердәм дәүләти һәм муниципаль хезмәтләр порталында, КФҮтә.</p>	
<p>2.16 Электрон формада муниципаль хезмэт күрсәтү үзенчәлекләре</p>	<p>Муниципаль хезмәтне электрон рәвештә алу тәртибе турында консультацияне Интернет-кабул итү бүлмәсе яисә Татарстан Республикасының дәүләт һәм муниципаль хезмәтләр порталы аша (uslugi.tatarstan.ru) алырга мөмкин.</p> <p>Закон белән электрон рәвештә муниципаль хезмэт күрсәтү турында гариза бирү каралган очракта, гариза Татарстан Республикасының дәүләт һәм муниципаль хезмәтләр порталы (uslugi.tatarstan.ru) яисә Дәүләт һәм муниципаль хезмәтләр (функцияләр) бердәм порталы (http://www.gosuslugi.ru/) аша бирелә.</p> <p>Муниципаль хезмэт түбәндәге очракларда электрон рәвештә күрсәтелә:</p> <ul style="list-style-type: none"> - Капиталь төзелеш объектының проект документациясенә уңай экспертиза ясалса (РФ ГрК 48 статьясындагы 12.1 өлешендә каралган очракта төзелешнең аерым этапларына карата, РФ ГрК 49 статьясындагы 3.4 өлешендә каралган очракларда проект документларына дәүләт экспертизасының уңай бәяләмәсе, РФ ГрК 49 статьясындагы 6 өлешендә каралган очракларда проект документациясенә дәүләт экология экспертизасының уңай бәяләмәсе электрон формада тапшырылса (таныкланган электрон-цифрлы имза белән); - капитал төзелеш объектының проект документациясе һәм (яисә) инженерлык эзләнүләре нәтижеләре мондый проект документациясен эзерләү өчен башкарылган булса, шулай ук проект документациясенә һәм (яисә) инженер эзләнүләре нәтижеләренә дәүләт экспертизасын уздыру өчен кирәкле башка документлар электрон формада тапшырылса. <p>Гариза бирүченең шәхесен раслаучы документ яисә аның ЕСИАдан стандарт хисап язмасыннан (электрон форманы тугырганда) алынган реквизитлары түбәнрәк булмаса.</p> <p>Муниципаль хезмэт күрсәтүгә гариза электрон рәвештә 63-ФЗ номерлы Федераль закон һәм 210-ФЗ номерлы Федераль закон таләпләре нигезендә гади электрон имза белән имзалана.</p> <p>Татарстан Республикасы дәүләт һәм муниципаль хезмәтләр порталы аша uslugi.tatarstan.ru аша алынган гаризаны теркәү «Татарстан Республикасы дәүләт мәгълүмат үзәге» мәгълүмат системасының эчке кулланучылары өчен электрон рәвештә дәүләт, муниципаль һәм социаль әһәмияткә ия хезмәтләрне күрсәтү модулендә гамәлгә ашырыла.</p> <p>Татарстан Республикасы дәүләт һәм муниципаль хезмәтләр порталы аша гариза биргәндә uslugi.tatarstan.ru муниципаль хезмэт күрсәтү барышы турында мәгълүмат, шулай ук муниципаль хезмэт нәтижәсе мөрәжәгать итүченең Татарстан Республикасы дәүләт һәм муниципаль хезмәтләр Порталындагы шәхси кабинетына uslugi.tatarstan.ru электрон рәвештә юллана, мөрәжәгать итүченең башкаручы белән турыдан-туры хезмәттәшлеге таләп ителми.</p>	

3. Административ процедураларның составы, эзлеклелеге һәм башкару вакыты, аларны үтәү тәртибенә карата таләпләр, шул исәптән административ процедураларны электрон рәвештә башкару үзенчәлекләре, шулай ук административ процедураларны дәүләт хезмәтләре һәм муниципаль хезмәтләр күрсәтүнен күпфункционале үзәге, күпфункционале үзәкнең читтән торып эшләү урыннарында башкару үзенчәлекләре

3.1. Муниципаль хезмәт күрсәткәндә гамәлләр тәртибен тасвирлау

3.1.1. Муниципаль хезмәт күрсәтү түбәндәге процедураларны үз эченә ала:

- 1) мөрәжәгать итүчегә консультация биру;
- 2) гариза кабул итү һәм теркәү;
- 3) муниципаль хезмәт күрсәтүдә катнашучы органнарға ведомствоара запрослар формалаштыру һәм юнәлтү;
- 4) муниципаль хезмәт нәтижәләрен эзерләү;
- 5) гариза бирүчегә муниципаль хезмәт нәтижәләрен жиберү.

3.2. Гариза бирүчегә консультация биру

3.1.1.2 электрон рәвештә гариза биргәндә Татарстан Республикасы дәүләт һәм муниципаль хезмәтләр Порталында uslugi.tatarstan.ru:

1) Татарстан Республикасы дәүләт һәм муниципаль хезмәтләр Порталында гариза бирүченең электрон рәвештә uslugi.tatarstan.ru электрон гариза тапшыруы;

2) гаризаны кабул итү һәм теркәү;

3) муниципаль хезмәт күрсәтүдә катнашучы органнарға ведомствоара гарызнамәләр формалаштыру һәм жиберү

4) муниципаль хезмәт күрсәтү нәтижәсен эзерләү;

5) uslugi.tatarstan.ru дәүләт һәм муниципаль хезмәтләр Порталында мөрәжәгать итүченең шәхси кабинетына нәтижә жиберү.».

3.1.2. Муниципаль хезмәт күрсәтү буенча гамәлләрнең эзлеклелеге блок-схемасы 3 нче кушымтада күрсәтелгән.

3.2. Мөрәжәгать итүчегә консультацияләр биру

3.2.1. Мөрәжәгать итүче муниципаль хезмәт алу тәртибе турында консультацияләр алу өчен бүлеккә шәхсэн, телефоны буенча һәм (яки) электрон почта аша мөрәжәгать итәргә хокуклы.

Бүлек белгече мөрәжәгать итүчегә консультация бирә, шул исәптән муниципаль хезмәт күрсәтү өчен тапшырыла торган документлар формасы һәм башка мәсьәләләр буенча, кирәк булганда гариза бланкын тугыруда ярдәм күрсәтә. Әлеге пункт белән билгеләнгән процедуралар мөрәжәгать итү көнендә гамәлгә ашырыла.

Процедураларның нәтижәсе: тапшырыла торган документлар составы, формасы һәм рөхсәт алуға башка мәсьәләләр буенча консультацияләр.

3.3. Гаризаны кабул итү һәм теркәү

3.3.1. Мөрәжәгать итүче үзе яки ышанычлы зат аша муниципаль хезмәт күрсәтү турында язма гариза бирә һәм әлеге регламентның 2.5 пункты нигезендә бүлеккә документлар тапшыра. Документлар читтән торып эш урыны аша бирелергә мөмкин. Ерак эш урыннары исемлеге 4 нче кушымтада китерелгән.

Муниципаль хезмәт күрсәтү турында гариза электрон рәвештә бүлеккә электрон почта аша яисә Интернет аша жиберелә. Электрон рәвештә кергән гаризаны теркәү билгеләнгән тәртиптә гамәлгә ашырыла.

3.3.2. Гаризалар кабул итүче бүлек белгече түбәндәгеләрне тормышка ашыра:

- мөрәжәгать итүченең шәхсэн билгеләү;

- мөрәжәгать итүченең вәкаләтләрен тикшерү (ышаныч кәгазе буенча эш иткән очракта);

- әлеге регламентның 2.5 пунктында каралган документларның булу-булмавын тикшерү;

- тәкъдим ителгән документларның билгеләнгән таләпләргә туры килүен тикшерү (документларның күчермәләрен тиешенчә рәсмиләштерү, документларда сызылган сүзләр, төзәтүләр булмау).

Кимчелекләр булмаган очракта бүлек белгече түбәндәгеләрне тормышка ашыра:

- махсус журналда гариза кабул итү һәм теркәү;

- мөрәжәгать итүчегә, документларны кабул итү датасы, керү номеры, муниципаль хезмәт күрсәтүне үтәү датасы һәм вакытын күрсәтеп, тапшырылган документлар исемлеге күчермәсен тапшыру;

- гаризаны Башкарма комитет Житәкчесенә карап тикшерүгә жиберү.

Документларны кабул итүдән баш тарту өчен нигез булган очракта, бүлек белгече мөрәжәгать итүчегә гаризаны теркәү өчен каршылыклар булу турында хәбәр итә һәм ачыкланган нигезләргә язма рәвештә аңлатып, документларны кире кайтара. Әлеге пункт белән билгеләнә торган процедуралар гамәлгә ашырыла:

гаризаны һәм документларны 15 минут эчендә кабул итү;

гаризаны гариза кергән вакыттан бер көн эчендә теркәү;

Процедура нәтижәсе: кабул ителгән һәм теркәлгән гариза Башкарма комитет Житәкчесенә карап тикшерүгә юнәлтелгән яки документлар гариза бирүчегә кире кайтарылган.

3.3.3 Башкарма комитет Житәкчесе гаризаны карый, башкаручыны билгели һәм документларны бүлеккә жиберә.

Әлеге пунктта билгеләнә торган процедура гариза теркәлгәннән соң бер көн эчендә гамәлгә ашырыла.

Процедураның нәтижәсе: башкаручыга жиберелгән гариза

3.4 Муниципаль хезмәт күрсәтүдә катнашучы органнарға ведомствоара сораулар формалаштыру һәм юнәлтү

3.4.1. Бүлек белгече ведомствоара электрон хезмәттәшлек системасы аша электрон формада түбәндәгеләрне сората:

1) күчәмсез милекнең бердәм дәүләт реестрыннан өзәмтә (күчәмсез милек объектына теркәлгән хокуклар турында һәркем файдалана алырлык белешмәләр булган);

2) жир кишәрлегенә шәһәр төзелеше планы;

3) рөхсәт ителгән төзелешнең, үзгәртеп коруның чик параметрларыннан читкә тайпылуға рөхсәт (әгәр төзүчегә РФ Шәһәр төзелеше кодексының 40 маддәсе нигезендә мондый рөхсәт бирелгән булса);

4) ярашлылык сертификатларының бердәм реестрыннан белешмәләр;

5) проект документларына дәүләт экспертизасы уңай бәяләмәләре.

Әлеге пункт белән билгеләнгән процедуралар муниципаль хезмәт күрсәтү турында гариза кергән вакыттан алып бер эш көне эчендә гамәлгә ашырыла.

Процедураның нәтижәсе: хакимият органнарына жиберелгән мөрәжәгатьләр.

3.4.2. Ведомствоара электрон хезмэттэшлек системасы аша кeргэн запрос нигезендe мeгълумат белeн тeэмин итүчe белгечлeр соратып алына торган документларны (мeгълуматны) тапшыралар яисe муниципаль хезмeт күрсeтү өчeн кирeклe документ һәм (яки) мeгълумат булмавы турында хeбәрнамeләр жибeрeлeр (алга таба – баш тарту турында хeбәрнамe).

Өлeгe пунктчада билгелeнe торган процедуралар документлар (белешмeлeр) бирү турында запрос кeргэн вакыттан өч эш кeнe эчeндe гaмeлгe ашырыла).

Процедураларның нeтижeсe: бүлeккe жибeрeлгэн документлар (мeгълуматлар) яки баш тарту турында хeбәрнамe.

3.5. Муниципаль хезмeт нeтижeсeн eзeрлeү.

3.5.1. Бүлeк белгечe eзeрли:

рөхсeт бирү яки рөхсeт бирүдeн баш тарту турында карар кабул итe;

рөхсeт проектнн яки рөхсeт бирүдeн баш тарту сeбeбeн күрсeтeп хат проектнн eзeрли;

рөхсeт проектнн (рөхсeт бирү турында карар кабул ителгэн очракта) яки рөхсeт бирүдeн баш тарту турында хат проектнн (рөхсeт бирүдeн баш тарту турында карар кабул ителгэн очракта) рeсмилeштерe;

eзeрлeнгэн документ проектнн билгелeнгэн тeртиптe килeштерү процедурасын гaмeлгe ашыра;

документ проектнн Башкарма комитет Житeкчeсeнe (вeкaлeтлe затка) кул куюга жибeрe.

Процедураларның нeтижeсe: Башкарма комитет Житeкчeсeнe (вeкaлeтлe затка) имза салуга юнeлдeрeлгэн документ проектнн.

3.5.2. Башкарма комитет Житeкчeсe (вeкaлeтлe зат) рөхсeтнe раслнн, аңа имза куя, Башкарма комитет мөхeрe белeн раслнн яки рөхсeт бирүдeн баш тарту турында хатка кул куя. Кул куелган документлар бүлeк белгечeнe жибeрeлe.

3.5.1- 3.5.2 пунктчалары белeн билгелeнe торган процедуралар запросларга жаваплар кeргэн мизгeлдeн бер кeн eчeндe гaмeлгe ашырыла.

Процедураларның нeтижeсe: рөхсeт яки рөхсeт бирүдeн баш тарту турында имзаланган хат.

3.6. Гариза бирүчeгe муниципаль хезмeт нeтижeсeн бирү

3.6.1. Бүлeк белгечe:

теркeү журналнннда рөхсeт бирү (рөхсeт бирүдeн баш тарту) турында карарны терки;

мөрeжeгaт итүчeгe (аның вeкилeнe) муниципаль хезмeт күрсeтү нeтижeлeрe, рeсмилeштерeлгэн рөхсeт яки рөхсeт бирүдeн баш тарту турында хат бирү датасын һәм вакытын гаризада күрсeтeлгэн элeмтe ысулын файдаланып хeбeр итe.

Өлeгe пунктчада билгелeнe торган процедуралар документларга Башкарма комитет Житeкчeсe тарафыннан кул куелган кeннe гaмeлгe ашырыла.

Процедураларның нeтижeсe: муниципаль хезмeт күрсeтү нeтижeлeрe турында мөрeжeгaт итүчeгe (аның вeкилeнe) хeбeр итү.

3.6.2. Бүлeк белгечe гариза бирүчeгe (аның вeкилeнe), кул куйдырып, рeсмилeштерeлгэн рөхсeтнe яки, баш тарту сeбeплeрeн күрсeтeп, рөхсeт бирүдeн баш тарту турында хат бирe.

Өлeгe пункт белeн билгелeнe торган процедуралар гaмeлгe ашырыла:

рөхсeт яки баш тарту турында хат бирү - 15 минут eчeндe, мөрeжeгaт итүчe килгэн кeннe, чират тeртибeндe;

баш тарту турында хатны почта аша жибeрү - өлeгe рeглaмeнтннң 3.5.2 пунктчасында каралган процедура тeмaмланганнан соң бер кeн eчeндe.

Процедураларның нeтижeсe: бирeлгэн рөхсeт яки рөхсeт бирүдeн баш тарту турында хат.

3.7. КФУ аша муниципаль хезмeт күрсeтү

3.7.1. Мөрeжeгaт итүчe муниципаль хезмeтнe КФУтe алу өчeн КФУтe КФУнeң читтeгe эш урынына мөрeжeгaт итeргe хокуклы.

3.7.2. КФУ аша муниципаль хезмeт күрсeтү билгелeнгэн тeртиптe расланган КФУ эшe рeглaмeнты нигезeндe гaмeлгe ашырыла.

3.7.3. Муниципаль хезмeт алуга КФУдeн документлар килгeндe, процедуралар өлeгe Рeглaмeнтннң 3.3 - 3.5 пунктлары нигезeндe башкарыла. Муниципаль хезмeт нeтижeсe күпфункциялe үзeккe жибeрeлe.

3.8. Техник хаталарны тeзeтү.

3.8.1. Муниципаль хезмeт нeтижeсe булган документта техник хата ачыкланган очракта, мөрeжeгaт итүчe түбeндeгe бүлeклeргe тапшыра:

техник хатаны тeзeтү турында гариза (5 нчe кушымта);

мөрeжeгaт итүчeгe техник хата булган муниципаль хезмeт нeтижeсe буларак бирeлгэн документ;

юридик көчкe ия булган, техник хата булуын дeлиллeүчe документлар.

Техник хатаны тeзeтү турында гариза муниципаль хезмeт нeтижeсe булган документта күрсeтeлгэн белешмeлeрдe мөрeжeгaт итүчe (вeкaлeтлe вeкил) шeхсeн, йe почта аша (шул исeптeн электрон почта аша), яисe дeүлeт һәм муниципаль хезмeтлeр күрсeтүнeң бердeм порталы яисe күпфункциялe үзeгe аша тапшырыла.

3.8.2. Документлар кабул итү өчeн жаваплы белгеч техник хатаны тeзeтү турында гариза кабул итe, кушымта итeп бирeлгэн документлар белeн гаризаны терки һәм аларны Бүлeккe тапшыра. Процедура, устанавливаемая настоящим пунктом, осуществляется в течение одного дня с момента регистрации заявления.

Процедураларның нeтижeсe: кабул ителгэн һәм теркeлгэн гаризаның Бүлeк белгечeнe карауга юнeлтeлүe.

3.8.3. Башкарма комитет Житeкчeсe гаризаны карый, башкаручыны билгeли һәм гаризаны бүлeккe жибeрe.

Өлeгe пунктчада билгелeнe торган процедура гариза теркeлгeннeн соң бер кeн eчeндe гaмeлгe ашырыла.

Процедураларның нeтижeсe: башкаручыга жибeрeлгэн гариза.

4. Муниципаль хезмэт күрсәтүне тикшереп тору тәртібе һәм рәвешләре

4.1 Муниципаль хезмэт күрсәтүнең тулылыгын һәм сыйфатын контрольдә тоту гариза бирүчеләрнең хокукларын бозу очраklarын ачыклау һәм бетерү, муниципаль хезмэт күрсәтү процедураларының үтәлешен тикшерү, жирле үзидарә органы вазыйфай затларының гамәлләренә (гамәл кылмауларына) карарлар эзерләүне үз эченә ала.

Административ процедураларның үтәлешен контрольдә тоту формалары булып тора:

1) муниципаль хезмэт күрсәтү буенча документлар проектларын тикшерү һәм килештерү. Тикшерү нәтижәсе булып проектларны визалау тора;

2) билгеләнгән тәртіптә эш кәгазьләрен алып баруны тикшерү;

3) муниципаль хезмэт күрсәтү процедураларының үтәлешен билгеләнгән тәртіптә тикшереп тору.

Контроль тикшерүләр план нигезендә (жирле үзидарә органы эшчәнлегенә ярты еллык яки еллык планнары нигезендә гамәлгә ашырыла) һәм планнан тыш булырга мөмкин. Тикшерүләр уздырганда муниципаль хезмэт күрсәтү белән бәйлә барлык мәсьәләләр (комплекслы тикшерүләр) яисә мөрәжәгат итүчеләргә конкрет мөрәжәгат буенча сорау каралырга мөмкин.

Муниципаль хезмэт күрсәткәндә гамәлләр кылуны контрольдә тоту һәм карарлар кабул итү максатында, Башкарма комитет Житәкчесенә муниципаль хезмэт күрсәтү нәтижәләре турында белешмәләр тапшырыла.

4.2. Муниципаль хезмэт күрсәтү буенча административ процедураларда билгеләнгән гамәлләр үтәлешен агымдагы контрольдә тоту Башкарма комитет Житәкчесенә муниципаль хезмэт күрсәтү өчен җаваплы инфраструктура үсеше буенча урынбасары һәм инфраструктура үсеше бүлегә белгечләре тарафыннан башкарыла.

4.3. Агымдагы контрольгә гамәлгә ашыручы вазыйфай затлар исемлегә жирле үзидарә органының структур бүлекчәләре турында нигезләмәләр һәм вазыйфай регламентлар белән билгеләнә.

Үткәрелгән тикшерүләр нәтижәләре буенча гариза бирүчеләрнең хокукларын бозу очраklары ачыкланганда, гаепле затлар Россия Федерациясә законнары нигезендә җаваплылыкка тартыла.

4.4. Бүлек башлыгы әлеге Регламентның 3 бүлегендә күрсәтелгән административ процедураларны вакытында һәм (яисә) тиешенчә үтәмәгән өчен җаваплы.

4.5. Гражданныр, аларның берләшмәләре һәм оешмалары ягыннан муниципаль хезмэт күрсәтүне тикшереп тору муниципаль хезмэт күрсәткәндә орган эшчәнлегенә ачыклығы, муниципаль хезмэт күрсәтү тәртібе турында тулы, актуаль һәм дөрөс мәгълүмат алу һәм муниципаль хезмэт күрсәтү барышында мөрәжәгатларне (шикаятьләрне) судка кадәр карау мөмкинлегә ярдәмдә гамәлгә ашырыла.

5. Муниципаль хезмэт күрсәтүче органнарның, шулай ук аларның вазыйфай затларының, муниципаль хезмәткәрләренә карарларына һәм гамәлләренә (гамәл кылмавына) шикаять белдерүнең судка кадәр (судтан тыш) тәртібе

5.1. Муниципаль хезмэт күрсәтүче органның, муниципаль хезмэт күрсәтүче органның вазыйфай затының йә муниципаль хезмәткәрнең, күпфункцияле үзәкнең, күпфункцияле үзәкнең хезмәткәре, күпфункцияле үзәк хезмәткәренә, шулай ук 210-ФЗ номерлы Федераль законның 16 статьясындагы 1.1 өлешендә каралган оешмаларның яисә аларның хезмәткәрләренә карарларына һәм гамәлләренә (гамәл кылмавына) судка кадәр (судтан тыш) шикаять бирү предмети

5.1. Мөрәжәгат итүче шикаять белән түбәндәге очраklарда мөрәжәгат итә ала:

1) 210-ФЗ Федераль законның 15.1 статьясында күрсәтелгән муниципаль хезмэт күрсәтү турындагы гарызнамәне теркәү срогын бозу;

2) муниципаль хезмэт күрсәтү срогы бозылу. Күрсәтелгән очракта 210-ФЗ Федераль законның 16 статьясындагы 1.3 өлешендә билгеләнгән тәртіптә тиешле дәүләт яисә муниципаль хезмәткәрне тулы күләмдә күрсәтү функциясе йөкләнгән күпфункцияле үзәк, карарлары һәм гамәлләренә (гамәл кылмавына) карата күпфункцияле үзәк хезмәткәрләренә судка кадәр (судтан тыш) шикаять белдерү;

3) мөрәжәгат итүчеләргә документларны яисә мәгълүматны таләп итү йә муниципаль хезмэт күрсәтү өчен Россия Федерациясә норматив хокукый актларында, Россия Федерациясә субъектларының норматив хокукый актларында, муниципаль хокукый актларда аларны тапшыру яисә гамәлгә ашыру гамәлләрен башкару;

4) муниципаль хезмэт күрсәтү өчен Россия Федерациясә норматив хокукый актларында, Россия Федерациясә субъектларының норматив хокукый актларында, муниципаль хокукый актларда каралган документларны мөрәжәгат итүчеләргә кабул итүдән баш тарту;

5) эгәр баш тарту нигезләре федераль законнарда һәм алар нигезендә кабул ителгән Россия Федерациясенә башка норматив хокукый актларында, Россия Федерациясә субъектларының законнары һәм башка норматив хокукый актларында, муниципаль хокукый актларда каралмаган булса, Муниципаль хезмэт күрсәтүдән баш тартырга мөмкин. Күрсәтелгән очракта мөрәжәгат итүче тарафыннан күпфункцияле үзәк карарларына һәм гамәлләренә (гамәл кылмавына) судка кадәр (судтан тыш) шикаять бирү, күпфункцияле үзәк хезмәткәренә, карарларына һәм гамәлләренә (гамәл кылмавына) шикаять белдерелә торган очракта, 210-ФЗ номерлы Федераль законның 16 статьясындагы 1.3 өлешендә билгеләнгән тәртіптә тиешле дәүләт яисә муниципаль хезмэт күрсәтүләренә тулы күләмдә бирү функциясе йөкләнгән булса;

6) муниципаль хезмэт күрсәткәндә мөрәжәгат итүчеләргә Россия Федерациясенә норматив хокукый актларында, Россия Федерациясә субъектларының норматив хокукый актларында, муниципаль хокукый актларда каралмаган түләү таләп ителү;

7) муниципаль хезмэт күрсәтүче орган, муниципаль хезмэт күрсәтүче органның вазыйфай заты, күпфункцияле үзәк хезмәткәре, Федераль законның 16 статьясындагы 1 өлешендә каралган күпфункцияле үзәк хезмәткәре, оешмалар яисә аларның хезмәткәрләре муниципаль хезмэт күрсәтү нәтижәсендә бирелгән документларда җибәрелгән басма хаталарны һәм хаталарны төзәтүдә йә мондый төзәтүләренә билгеләнгән срогын бозуда баш тарткан очракта. Күрсәтелгән очракта күпфункцияле үзәкнең карарларына һәм гамәлләренә (гамәл кылмауларына) мөрәжәгат итүче тарафыннан судка кадәр (судтан тыш) шикаять белдерү, күпфункцияле үзәк хезмәткәренә карата Федераль законның 16 статьясындагы 1.3 өлешендә билгеләнгән тәртіптә тиешле муниципаль хезмәтләр күрсәтү функциясе йөкләнгән очракта мөмкин;

8) муниципаль хезмэт күрсәтү нәтижәләре буенча документлар бирү срогы яисә тәртібе бозылу;

9) эгәр федераль законнарда һәм алар нигезендә кабул ителгән Россия Федерациясенә башка норматив хокукый актларында, Россия Федерациясә субъектларының законнары һәм башка норматив хокукый актларында, муниципаль хокукый актларда туктатып тору нигезләре каралмаган булса, Муниципаль хезмэт күрсәтүне туктатып тору. Күрсәтелгән очракта мөрәжәгат итүче тарафыннан күпфункцияле үзәк карарларына һәм гамәлләренә (гамәл кылмавына) судка кадәр (судтан тыш)

шикаять бирү, Федераль законның 16 статьясындагы 1.3 өлешендө билгелэнгән тәртиптә, тиешле дөүлөт яисә муниципаль хезмөт күрсөтүләрне (гамәл кылмавына) тулы күләмдә бирү функциясе йөклэнгән күпфункционале үзәк хезмәткәрәнә, әгәр дә аның карарларына һәм гамәлләрәнә (гамәл кылмавына) шикаять белдерелә торган күпфункционале үзәккә, аның карарларына һәм гамәлләрәнә (гамәл кылмавына) шикаять белдерелсә, мөмкин;

10) муниципаль хезмөт күрсәткәндә мөрәжәгать итүчедән документларны яисә мәгълүматны таләп иткәндә, аларның булмавы һәм (яисә) дөрөслеге дөүлөт яисә муниципаль хезмөт күрсөтү өчен кирәкле документларны кабул итүдән башта баш тартканда йә, Федераль законда каралган очрактардан тыш, муниципаль хезмөт күрсөтүдә күрсәтелмәгәндә күрсәтелмәгән. Күрсәтелгән очракта күпфункционале үзәкнең карарларына һәм гамәлләрәнә (гамәл кылмауларына) мөрәжәгать итүче тарафыннан судка кадәр (судтан тыш) шикаять белдерү, күпфункционале үзәк хезмәткәре, карар һәм гамәлләрәнә (гамәл кылмавына) карата Федераль законда билгелэнгән тәртиптә тиешле муниципаль хезмәтләрне тулы күләмдә күрсөтү функциясе йөклэнгән очракта мөмкин.

5.1.2. Шикаятьне бирү һәм карау тәртибенә гомуми таләпләр

1. Шикаять язма рәвештә кәгазь чыганакта, электрон рәвештә муниципаль хезмәтне күрсөтүче органга, күпфункционале үзәккә йә күпфункционале үзәкне гамәлгә куючы булып торучы дөүлөт хакимиятенә тиешле органына (жирле үзидәрә органына) һәм шулай ук Федераль законның 16 статьясындагы 1.1 өлешендә каралган оешмаларга бирелә. Муниципаль хезмәтне күрсөтүче орган житәкчесенә карарларына һәм гамәлләрәнә (гамәл кылмавына) шикаятьләр югарырак органга (ул булган очракта) бирелә йә ул булмаган очракта турыдан-туры муниципаль хезмәтне күрсөтүче орган житәкчесе тарафыннан карала. Күп функцияле үзәк хезмәткәре карарларына һәм гамәлләрәнә (гамәл кылмавына) карата шикаятьләр шушы күпфункционале үзәк житәкчесенә бирелә. Күпфункционале үзәкнең карарларына һәм гамәлләрәнә (гамәл кылмавына) шикаятьләр Россия Федерациясе субъектының норматив хокукый акты белән вәкәләтле күпфункционале үзәкне гамәлгә куючыга яисә вазыйфай затка тапшырыла. Федераль законның 16 статьясындагы 1 өлешендә каралган оешмалар хезмәткәрләрнен карарларына һәм гамәлләрәнә (гамәл кылмавына) карата шикаятьләр әлегә оешмалар житәкчеләрәнә тапшырыла.

2. Муниципаль хезмөт күрсөтүче органның, муниципаль хезмәткәрнен, муниципаль хезмөт күрсөтүче органның вазыйфай затының, муниципаль хезмөт күрсөтүче орган житәкчесенә карарларына һәм гамәлләрәнә (гамәл кылмавына) карата шикаять почта, күпфункционале үзәк аша, «Интернет» мәгълүмат-телекоммуникация челтәрәнән, муниципаль хезмәтне күрсөтүче органның, дөүлөт һәм муниципаль хезмәтләрнен жирле порталы йә дөүлөт һәм муниципаль хезмәтләрнен региональ порталы аша жибәрелгә мөмкин, шулай ук мөрәжәгать итүченә шәхсән кабул иткәндә кабул итәргә мөмкин. Күпфункционале үзәкнең карарларына һәм гамәлләрәнә (гамәл кылмавына) карата шикаять почта аша, "Интернет" мәгълүмат-телекоммуникация челтәрән, күпфункционале үзәкнең рәсми сайты, дөүлөт һәм муниципаль хезмәтләрнен бердәм порталын яки дөүлөт һәм муниципаль хезмәтләр төбәк порталын кулланып жибәрелгә мөмкин, шулай ук мөрәжәгать итүченә шәхсән кабул иткәндә кабул ителгә мөмкин. Әлегә Федераль законның 16 статьясындагы 1 өлешендә каралган оешмаларның, шулай ук аларның хезмәткәрләрнен карарларына һәм гамәлләрәнә (гамәл кылмавына) карата шикаять почта аша, "Интернет" мәгълүмат-телекоммуникация челтәрәнән, әлегә оешмаларның рәсми сайтларыннан, дөүлөт һәм муниципаль хезмәтләрнен бердәм порталынан яисә дөүлөт һәм муниципаль хезмәтләрнен региональ порталынан файдаланып жибәрелгә мөмкин, шулай ук мөрәжәгать итүченә шәхсән кабул иткәндә кабул ителгә мөмкин.

3. Федераль башкарма хакимият органның, дөүлөт корпорацияләрнен һәм аларның вазыйфай затларының, федераль дөүлөт хезмәткәрләрнен, Россия Федерациясе бюджеттан тыш дөүлөт фондларының вазыйфай затларының, Федераль законның 16 статьясындагы 1 өлешендә каралган оешмаларның һәм аларның хезмәткәрләрнен карарларына һәм гамәлләрәнә (гамәл кылмавына) карата шикаятьләр, шулай ук күпфункционале үзәкнең карарларына һәм гамәлләрәнә (гамәл кылмавына) бирү һәм карау тәртибе, аның хезмәткәрләрне Россия Федерациясе Хөкүмәте тарафыннан билгеләнә.

3.1. Муниципаль хезмәтләр күрсөтүче органның, йә муниципаль хезмәткәрләрнен, йә муниципаль хезмәткәрләрнен карарларына һәм гамәлләрәнә (гамәл кылмавына) карата шикаятьләр бирү һәм карау тәртибе (процедурасы) күрсәтелгән шикаятьләрне бирүгә һәм карауга бәйлә мөнәсәбәтләр өчен Федераль законның 11.1 статьясы һәм әлегә статьяның нормалары билгеләнмәгән очракта.

3.2. Муниципаль хезмәтләр күрсөтүче органның, муниципаль хезмәтләр күрсөтүче органның вазыйфай затларының, йә муниципаль хезмәткәрләрнен шәһәр төзелеш мөнәсәбәтләрне субъектлары булган юридик затларга һәм индивидуаль эшқуарларга карата, Россия Федерациясе Шәһәр төзелеш кодексның 6 статьясындагы 2 өлешә нигезендә Россия Федерациясе Хөкүмәте тарафыннан расланган төзелеш өлкәләрнен процедуралар исемлегенә кертелгән процедураларның тулы исемлегенә кертелгән процедураларга карата шикаять әлегә статьяда билгеләнгән тәртиптә йә Россия Федерациясенң монополиягә каршы законнарында билгеләнгән тәртиптә монополиягә каршы органга шундый затлар тарафыннан бирелгә мөмкин.

4. Россия Федерациясе субъектлары дөүлөт хакимияте органның һәм аларның вазыйфай затларының, Россия Федерациясе субъектлары дөүлөт хакимияте органның, жирле үзидәрә органның һәм аларның вазыйфай затларының, муниципаль хезмәткәрләрнен дөүлөт граждан хезмәткәрләрнен карарларына һәм гамәлләрәнә (гамәл кылмавына) карата, шулай ук күпфункционале үзәк, күпфункционале үзәк хезмәткәрләрнен карарларына һәм гамәлләрәнә (гамәл кылмавына) карата шикаятьләр бирү һәм карау үзәнчәкләрә тиешенчә Россия Федерациясе субъектларының норматив хокукый актлары һәм муниципаль хокукый актлар белән билгеләнә.

5. Шикаятьгә түбәндәгеләр белдерелгә тиеш:

1) муниципаль хезмөт күрсөтүче органның яисә муниципаль хезмәткәрнен, күпфункционале үзәкнең, аның житәкчесенә һәм (яисә) хезмәткәрнен, оешмаларның, Федераль законның 16 статьясындагы 1.1 өлешендә каралган оешмаларның, аларның житәкчеләрнен һәм (яисә) хезмәткәрләрнен, карарларына һәм гамәлләрәнә (гамәл кылмауларына) шикаять белдерелә торган исеме;

2) гариза бирүченә фамилиясе, исеме, атасының исеме (соңгысы - булган очракта), яшәү урыны турында мәгълүмат яисә мөрәжәгать итүче - физик затның исеме, урнашу урыны турында мәгълүмат, шулай ук элемент телефоны номеры (номеры), электрон почта адресы (адресы) һәм гариза бирүчегә жибәрелгә тиешле почта адресы (булган очракта) ;

3) муниципаль хезмөт күрсөтүче органның, муниципаль хезмөт күрсөтүче органның вазыйфай затының, йә муниципаль хезмәткәрнен, күпфункционале үзәкнең, күпфункционале үзәк хезмәткәрнен, оешмаларның, Федераль законның 16 статьясындагы 1.1 өлешендә каралган оешмаларның, аларның хезмәткәрләрнен шикаять белдерелә торган карарлары һәм гамәлләрә (гамәл кылмаулары) турында белешмәләр;

4) мөрәжәгать итүче муниципаль хезмәтне күрсөтүче органның, муниципаль хезмәтне күрсөтүче органның вазыйфай затының йә муниципаль хезмәткәрнен, күпфункционале үзәкнең, күпфункционале үзәк хезмәткәре, Федераль законның 16 статьясындагы 1.1 өлешендә каралган күпфункционале үзәк, оешмалар, аларның хезмәткәрләрнен карары һәм гамәлләрә (гамәл

кылмавы) белән килешмәгән дәлилләр. Мөрәжәгать итүченең дәлилләрен раслый торган документлар (булган очракта) яисә аларның күчermәләре тапшырылырга мөмкин.

6. Муниципаль хезмәт күрсәтүче органга, күпфункцияле үзәкне гамәлгә куючыга, Федераль законның 16 статьясындагы 1.1 өлешендә каралган оешмаларга кергән йә югарырак орган (ул булса) аны теркәгән көннән алып унбиш эш көне эчендә каралырга тиеш, ә муниципаль хезмәтне, күпфункцияле үзәкне, оешмаларны Федераль законның 16 статьясындагы 1 өлешендә каралган оешмаларга карата мөрәжәгать итүчедән документларны кабул итеп алганда йә жибәрелгән басмаларны һәм хаталарны төзәтүдә яисә мондый төзәтүләрнең билгеләнгән срогын бозган очракта - аны теркәгән көннән алып биш эш көне эчендә.

7. Шикаятне карау нәтижеләре буенча түбәндәге карарларның берсе кабул ителә:

1) шикаят, шул исәптән кабул ителгән карарны гамәлдән чыгару, жибәрелгән басмаларны һәм муниципаль хезмәт күрсәтү нәтижәсендә бирелгән документларда хаталарны төзәтү рәвешендә, мөрәжәгать итүчегә Россия Федерациясә норматив хокукый актларында, Россия Федерациясә субъектларының норматив хокукый актларында, муниципаль хокукый актларда каралмаган аччаларны кире кайтару рәвешендә канәгәтләндерелә;

2) шикаятне канәгәтләндерүдән баш тарта.

8. Әлеге пунктның 7 өлешендә күрсәтелгән карар кабул ителгән көннән иртәгесеннән дә соңга калмыйча мөрәжәгать итүчегә язма рәвештә һәм мөрәжәгать итүченең теләге буенча электрон рәвештә шикаятне карау нәтижеләре турында дәлилленгән жавап жибәрелә.

8.1. Шикаятне канәгәтләндерергә тиешле дип танылган очракта, Федераль законда күрсәтелгән мөрәжәгать итүчегә муниципаль хезмәт күрсәтүче орган, күпфункцияле үзәк йә Федераль законда каралган оешма тарафыннан ачылган хокук бозуларны кичекмәстән бетерү максатларында гамәлгә ашырыла торган гамәлләр турында мәгълүмат бирелә, шулай ук китерелгән уңайсызлыklar өчен гафу үтенәләр һәм мөрәжәгать итүчегә муниципаль хезмәт алу максатларында башкарырга тиешле алга таба гамәлләр турында мәгълүмат бирелә.

8.2. Шикаятне Федераль законда күрсәтелгән мөрәжәгать итүчегә жавапта канәгәтләндерелмәскә тиешле дип танылган очракта, кабул ителгән карарның сәбәпләре турында дәлилле аңлатмалар, шулай ук кабул ителгән карарга шикаят бирү тәртибе турында мәгълүмат бирелә.

9. Шикаятне тикшерү барышында яисә нәтижеләре буенча әлеге пунктның 1 өлеше нигезендә шикаятләрне карау вәкәләтләре бирелгән административ хокук бозу яисә жинаять билгеләре ачылган очракта, булган материалларны кичекмәстән прокуратура органнарына жибәрәләр.

10. Әлеге Федераль законның муниципаль хезмәтләр күрсәткәндә гражданның һәм оешмаларның хокукларын бозуга карата шикаятләрне карау тәртибен билгели торган нигезләмәләре "Россия Федерациясә гражданны мөрәжәгатьләрен карау тәртибе турында" 2006 елның 2 маендагы 59-ФЗ номерлы Федераль закон тарафыннан жайга салына торган мөнәсәбәтләргә кагылмый.

5.1.3. Судка кадәр (судтан тыш) шикаят бирүнең мәгълүмат системасы

Россия Федерациясендә судка кадәр (судтан тыш) шикаят бирүнең федераль мәгълүмат системасы төзелә, ул федераль дүләт мәгълүмат системасы булып тора. Судка кадәр (судтан тыш) шикаят бирүнең федераль мәгълүмат системасын булдыру һәм эшләтү Россия Федерациясә Хөкүмәтенең федераль законнары һәм хокукый актлары белән жайга салына.

_____ (жирле үзидарэ органы исеме)

_____ (муниципаль берэмлек исеме)

кемнән: _____ (төзүче, төзелешне, капитал ремонт яки реконструкция эшләрэн башкарырга)

_____ планлаштыручы юридик затның исеме;

_____ ИНН; юридик һәм почта адреслары;

_____ Житәкченең Фам.Ис. Ат.ис., телефоны;

_____ банк реквизитлары (Банк исеме, р / с, к/с, БИК)

**Гариза
төзелешкә рөхсәт бирү турында**

Төзелешкә/реконструкцияләүгә рөхсәт бирүегезне сорыйм
(кирәкчесенең астына сызарга)

_____ (объектның исеме)
түбәндәге адрес буенча урнашкан жир кишәрлегендә : _____
(шәһәр, район, урам, участок номеры)

_____ айлык срок белән.

Төзелеш	(реконструкция)	түбәндәге	документ	нигезендә	башкарылачак
_____	_____	_____	“ _____ ” _____	ел. № _____	_____
(документ исеме)					
Жирдән файдалану хокукы беркетелгән				(документ исеме)	

_____	_____	_____	_____	ел. № _____	_____
Объект төзелешенә проект документациясе эшләнде					

(проект оешмасы, ИНН, юридик һәм почта адресы атамасы,

Житәкченең Фам.Ис. Ат.ис., телефон номеры, банк реквизитлары

(банк исеме, р/с, к/с, БИК) _____

проект эшләрэн башкару хокукына ия, беркетелгән

(документның һәм аны биргән вәкаләтле оешманың исеме)

_____ ел. № _____

_____ һәм билгеләнгән тәртиптә кызыксынган оешмалар
_____ һәм архитектура һәм шәһәр төзелеше органнары
_____ белән килештерелде

_____ номеры белән дәүләт экспертизасының уңай бәяләмәсе алынды
от “ _____ ” _____ г.
– жир кишәрлеген планлаштыру схемасы килештерелгән _____

_____	№ _____	“ _____ ” _____	ел _____
(оешма исеме)			
Проект\-смета документациясе расланды			

_____	№ _____	“ _____ ” _____	ел _____
Өстәтәмә мәгълүмат:			

Төзүче тарафыннан төзелешне (реконструкцияләүне, капитал ремонтны) финанслау гамәлгә ашырылачак
(банк реквизитлары һәм хисап номеры)

Эшләр подрядчы (хужалык) ысул белән күрсәтелгән датадагы килешү нигезендә башкарылачак

“ _____ ” _____ 20 _____ ел № _____

(оешма исеме, ИНН,

юридик һәм почта адресы атамасы, Житәкченең Фам.Ис. Ат.ис., телефон номеры,

банк реквизитлары (банк исеме, р/с, к/с, БИК)
Төзелеш-монтаж эшләрән башкару хокукы беркетелгән _____

(документ һәм аны биргән вәкаләтле оешманың исеме)

“ _____ ” _____ ел. № _____

Эш башкаручы боерыгы белән _____ “ _____ ” _____ г. № _____
билгеләнде _____

(вазыйфасы, Фам.Ис. Ат.ис)

махсус белеме һәм төзелеш эше буенча эш стажы

(югары, урта)

ел.

Килешү нигезендә төзелеш контроле
гамәлгә ашырылачак

“ _____ ” _____ ел № _____

(оешма исеме, ИНН, юридик һәм

почта адресы, Житәкченең Фам.Ис. Ат.ис., телефон номеры, банк

реквизитлары (банк исеме, р/с, к/с, БИК)
заказчы (төзүче) функцияләрен үтәү хокукы беркетелгән _____

(документ һәм аны бирүче оешманың исеме)
№ _____ от “ _____ ” _____ г.

Гаризага түбәндәге сканлаштырылган документлар теркәлә:

1) Күчәмсез мөлкәткә хокукларның һәм аның белән алыш-бирешләрнең бердәм дәүләт реестрында аңа хокук теркәлмәгән булса, жир кишәрлегенә хокук билгели торган документлар;

2) Проект документларындагы материаллар:

а) аңлатма язуы;

б) жир кишәрлегенә шәһәр төзелеше планы нигезендә башкарылган жир кишәрлеген, капитал төзелеш объектын, подъездларны һәм аңа керү юлларын, ачык сервитутларның гамәлдә булу зоналары чикләрен, археологик мирас объектларының чикләрен билгеләү белән планлаштыру схемасы;

в) жир кишәрлеген линияле объектын линияле объектларга карата территорияне планлаштыру документлары составында расланган кызыл линияләр чикләрендә урнашуын раслаучы планлаштыру схемасы;

г) архитектур чишелешләрне чагылдыра торган схемалар;

д) проектлана торган капитал төзелеш объектын инженерлык-техник тәэмин итү челтәрләренә тоташтыру (технологик тоташтыру) урыннарын билгеләп, инженер-техник тәэмин итү челтәрләренә жыелма планы турында белешмәләр;

е) капитал төзелеш объектын төзүне оештыру проекты;

ж) капитал төзелеш объектларын, аларның өлешләрән сүтү яки сүтү эшләрән оештыру проекты;

3) Мондый объектны реконструкцияләгән очракта капитал төзелеш объектынның барлык хокук ияләрнең ризалыгы.

Индивидуаль торак төзелеше объектын төзегән, реконструкцияләгән очракта:

1) эгәр күрсәтелгән документлар (аларның күчәрмәләре яисә алардагы белешмәләр) күчәмсез мөлкәткә хокукларның һәм аның белән алыш-бирешләрнең бердәм дәүләт реестрында булмаса, жир кишәрлегенә хокук билгели торган документлар;

2) индивидуаль торак төзелеше объектын урнаштыру урынын күрсәтеп, жир кишәрлеген планлаштыру оешмасы схемасы.

Төзелешкә рөхсәтнең гамәлдә булу вакытын озайту турындагы гариза, өлешләп төзүдә катнашу килешүе нигезендә, күпфатирлы йортны һәм (яки) күчәмсез мөлкәтнең бүтән объектларын өлешле төзү өчен гражданның һәм юридик затларның акчаларын жәлеп итүче төзүче тарафыннан бирелә икән, мондый гаризага төзүченең өлешләп төзүдә катнашу килешүе буенча торак урынын тапшыру йөкләмәләрен тиешенчә үтәве яки күпфатирлы йортны һәм (яисә) күчәмсез мөлкәтнең бүтән объектларын өлешле төзү өчен акчаны жәлеп итүче затның (төзүче) гражданлык жаваплылыгын иминләштерү шартнамәсе (төзүче).

Сораган очракта сканлаштырылган документларның чын нөсхәләрен тапшырачакмын.

Әлеге белдерүдә китерелгән мәгълүматларга бәйле барлык үзгәрешләр турында хәбәр итәм

(вәкаләтле органның атамасы)

(вазыйфа)

(имза)

(Фам.Ис. Ат.ис.)

“ _____ ” _____ 20 _____ ел.

ТӨЗЕЛЭШКӘ РӨХСӘТ ФОРМАСЫ

Кемгә _____
(төзүче исеме)

_____ (гражданныр өчен - фамилиясе, исеме, атасының исеме)

_____ Юридик затлар өчен - оешманың тулы исеме,
аның почта индексы һәм адресы

_____ электрон почта адресы) <1>

ТӨЗЕЛЭШКӘ РӨХСӘТ

Дата _____ <2>

N _____ <3>

_____ (вәкаләтле федераль башкарма хакимият органы яисә Россия Федерациясе субъекты башкарма хакимияте органы исеме,

_____ яки төзелешкә рөхсәт бирүне гамәлгә ашыручы жирле үзидарә органы. "Росатом" атом энергиясе буенча дәүләт корпорациясе Россия Федерациясе Шәһәр төзелеше кодексының 51 статьясы нигезендә рөхсәт итә:

1.	Капиталь төзелеш объектын төзү <4>	
	Капиталь төзелеш объектын реконструкцияләү <4>	
	Мәдәни мирас объектын саклау буенча мондый объектның конструктив һәм ышанычлылыгының һәм куркынычсызлыгының башка характеристикаларына кагылышлы эшләр <4>	
	Линияле объект төзелеше (линияле объект составына керә торган капитал төзелеш объекты) <4>	
	Линияле объектны (линияле объект составына керә торган капитал төзелеш объектын) үзгәртеп кору <4>	
2.	Проект документлары нигезендә капитал төзелеш объектынның (этап) исеме <5>	
	Проект документларына экспертизаның уңай бәяләмәсен биргән оешманың исеме һәм Россия Федерациясе законнарында каралган очракларда дәүләт экологик экспертизасының уңай бәяләмәсен раслау турында боерык реквизитлары	
	Проект документларына һәм Россия Федерациясе законнарында каралган очракларда дәүләт экологик экспертизасының уңай бәяләмәсен раслау турында боерык реквизитлары һәм теркәү номеры <6>	
3.	Капиталь төзелеш объектынның (аларның) урнашуы яки урнашуы планлаштырылган жир кишәрлегенә (жир кишәрлекләренә) кадастр номеры <7>	
	Кадастр кварталының (кадастр кварталларының) номеры, аның чикләрендә (алар) капитал төзелеш объектынның урнашуы яки урнашуы планлаштырыла: <7>	

	Реконструкцияләнгән торган капитал төзелеш объектынның кадастр номеры <8>	
3.1.	Жир кишәрлегенә шәһәр төзелеш планы турында мәгълүмат <9>	
3.2.	Планлаштыру проекты һәм территорияне межаллау проекты турында мәгълүмат <10>	
3.3.	Мәдәни мирас объектын төзү, үзгәртеп кору, саклау эшләрен үткөрү планлаштырыла торган капитал төзелеш объектынның проект документлары турында белешмәләр <11>	
4.	Мәдәни мирас объектын саклау эшләрен башкарганда мондый объектның конструктив һәм ышанычлылыгының һәм куркынычсызлыгының башка характеристикаларына кагылса, капитал төзелеш объектын, мәдәни мирас объектын төзү, үзгәртеп кору өчен кыска проект характеристикалары: <12>	
	Проект документациясе нигезендә мөлкәт комплексы составына керүче капитал төзелеш объектынның исеме: <13>	
	Гомуми мәйдан (кв. м):	Участокның мәйданы (кв. м):
	Күләме (куб. м):	шул исәптән Жир асты өлеше (куб.):
	Катлар саны (шт.):	Биеклеге (м):
	Жир асты катлары саны (шт.):	Сыйдырышлыгы (кеше):
	Төзелеш мәйданы (кв. м):	
	Башка күрсәткечләр <14>:	
5.	Объектның адресы (урыны) <15>:	
6.	Линияле объектның кыска проект характеристикалары <16>:	
	Категориясе (класс):	
	Озынлык:	
	куәте (үткәрү сәләте, йөк әйләнеше, хәрәкәтнең интенсивлыгы):	
	Тип (КЛ, ВЛ, КВЛ), электр тапшыру линияләренә киренкелек дәрәжәсе	
	Куркынычсызлыкка йогынты ясый торган конструктив элементлар исемлеге:	
	Башка күрсәткечләр <17>:	

Өлеге рәхсәтнең гамәлдә булу вақыты - " __ " _____ 20__ ел.
нигезендә _____ <18>

_____ (төзелешкә рәхсәт бирүне)

_____ (имза) _____ (имзаның расшифровкасы)

гамәлгә ашыручы органның
вәкаләтле затының вазыйфасы)

"__" _____ 20__ ел.

М.П.

Өлеге рөхсәтнең гамәлдә булуы озаытылды "__" _____ 20__ ел кадәр <19>

(төзелешкә рөхсәт бирүне
гамәлгә ашыручы органның
вәкаләтле затының вазыйфасы)

"__" _____ 20__ ел.

М.П.

<1> Күрсәтелә:

- әгәр төзелешкә рөхсәт бирү өчен физик зат гаризасы нигез булса, гражданның фамилиясе, исеме, атасының исеме (әгәр булса);

- әгәр төзелешкә рөхсәт бирү өчен юридик зат гаризасы нигез булса, Россия Федерациясе Граждан кодексының 54 статьясы нигезендә оешманың тулы исеме.

<2> Төзелешкә рөхсәт кәгазен имзалау датасы күрсәтелә.

<3> Төзелешкә рөхсәт бирүне гамәлгә ашыручы орган тарафыннан бирелгән, анда А-Б-В-Г структурасы булган, төзелешкә рөхсәт номеры күрсәтелә:

А - территориясендә капитал төзелеш объектын төзү (реконструкцияләү) планлаштырыла торган Россия Федерациясе субъектының номеры (ике урынлы).

Объект Россия Федерациясенә ике һәм аннан күбрәк субъекты территориясендә урнашкан очракта, "00" номеры күрсәтелә;

Б - территориясендә капитал төзелеш объектын төзү (реконструкцияләү) планлаштырыла торган муниципаль берәмлеккә бирелгән теркәү номеры. Объект ике һәм аннан да күбрәк муниципаль берәмлекләр территориясендә урнашкан очракта, "000" номеры күрсәтелә;

В-төзелешкә рөхсәт бирүне гамәлгә ашыручы орган тарафыннан бирелгән төзелешкә рөхсәтнең тәртип номеры;

- Төзелешкә рөхсәт бирү елы (тулысынча).

Номерларның состав өлешләре бер-берсеннән аерыла "-". Цифрлы индекслар Гарәп цифрлары белән билгеләнә.

Номер ахырында башкарма хакимиятнең федераль органнары һәм "Росатом" атом энергиясе буенча дәүләт корпорациясе өчен мондый органның, атом энергиясе буенча дәүләт корпорациясенә үзләре мөстәкыйль билгели торган "Росатом" шартлы билгеләнеше күрсәтелә ала.

<4> Төзелеш (реконструкция) өчен рөхсәт рәсмиләштерелә торган санап кителгән төзелеш төрләренә берсе күрсәтелә.

<5> Төзүче яки заказчы тарафыннан расланган проект документлары нигезендә капитал төзелеш объектынның исеме күрсәтелә.

<6> Атом энергиясен куллану өлкәсендәге объектлар өчен төзелешкә рөхсәтләр бирелгән очракта шулай ук атом энергиясен куллану объектын төзү хокукын үз эченә алган Атом энергиясеннән файдалану өлкәсендә эшләр алып бару хокукына лицензия белешмәләре (номеры, датасы) күрсәтелә.

<7> Линияле объектны төзүгә (реконструкцияләүгә) рөхсәт биргәндә тугыру мәжбүри түгел.

<8> Мәдәни мирас объектын саклау буенча эшләр башкарылган очракта, мәдәни мирас объектынның дәүләт кадастрында исәпкә алынган кадастр номеры күрсәтелә.

<9> Жир кишәрлегенә шәһәр төзелеш планын бирү датасы, аның номеры һәм жир кишәрлегенә шәһәр төзелеш планын биргән орган күрсәтелә (Россия Федерациясе законнарында каралган очрактардан тыш, линия объектларына карата тугырылмый).

<10> Россия Федерациясе законнарында каралган очрактардан тыш, линия объектларына карата тугырыла. Территорияне планлаштыру проектын һәм межалау проектын раслау турында карарның датасы һәм номеры (шәһәр төзелеш эшчәнлеген тәмин итүнең мәгълүмат системаларында булган белешмәләр нигезендә) һәм шундый карар кабул иткән зат (башкарма хакимиятнең вәкаләтле федераль органы, яисә Россия Федерациясе субъекты дәүләт хакимиятенә югары башкарма органы, яисә жирле администрация башлыгы) күрсәтелә.

<11> Проект документациясенә кайчан, кем тарафыннан эшләнгәнлегә (документ реквизитлары, проект оешмасы исеме) күрсәтелә.

<12> Линияле объектларга кагылышлы бүлекнең барлык графалары да тугырылмый.

<13> Капиталь төзелешнең һәр объектына карата катлаулы объект (мөлкәт комплексы составына керә торган объект) төзүгә рөхсәт бирелгән очракта, тугырыла.

<14> Мәдәни мирас объектын саклау эшләрен башкарганда мондый объектның конструктив һәм ышанычлылыгының һәм миннелгенен башка характеристикаларына кагылса, капитал төзелеш объектынның, шул исәптән мәдәни мирас объектынның дәүләт кадастр исәбен алып бару өчен кирәкле өстәмә характеристикалар күрсәтелә.

<15> Капиталь төзелеш объектынның адресы, ә капитал төзелеш объектынның адресы дәүләт адреслы реестры нигезендә күрсәтелгән очракта, адресын, адресын бирү турындагы документларның реквизитларын күрсәтеп; линия объектлары өчен - Россия Федерациясе субъекты һәм муниципаль берәмлек исемнәре рәвешендәге урынның тасвирламасы күрсәтелә.

<16> Проект документациясенә экспертизаның уңай бәяләмәсе нигезендә расланган проект документациясендәге күрсәткеләрне исәпкә алып, линия объектына карата гына тугырыла. Бүлекнең барлык графалары да тугырылмый.

<17> Өгәр мэдәни мирас объекттын саклап калу эшләрән башкарганда мондый объектның ышанычлылығына һәм иминлегенә башка характеристикалар бирелсә, капитал төзелеш объекттын, шул исәптән мэдәни мирас объекттын дәүләт кадастр исәбенә алуны гамәлгә ашыру өчен кирәкле өстәмә характеристикалар күрсәтелә.

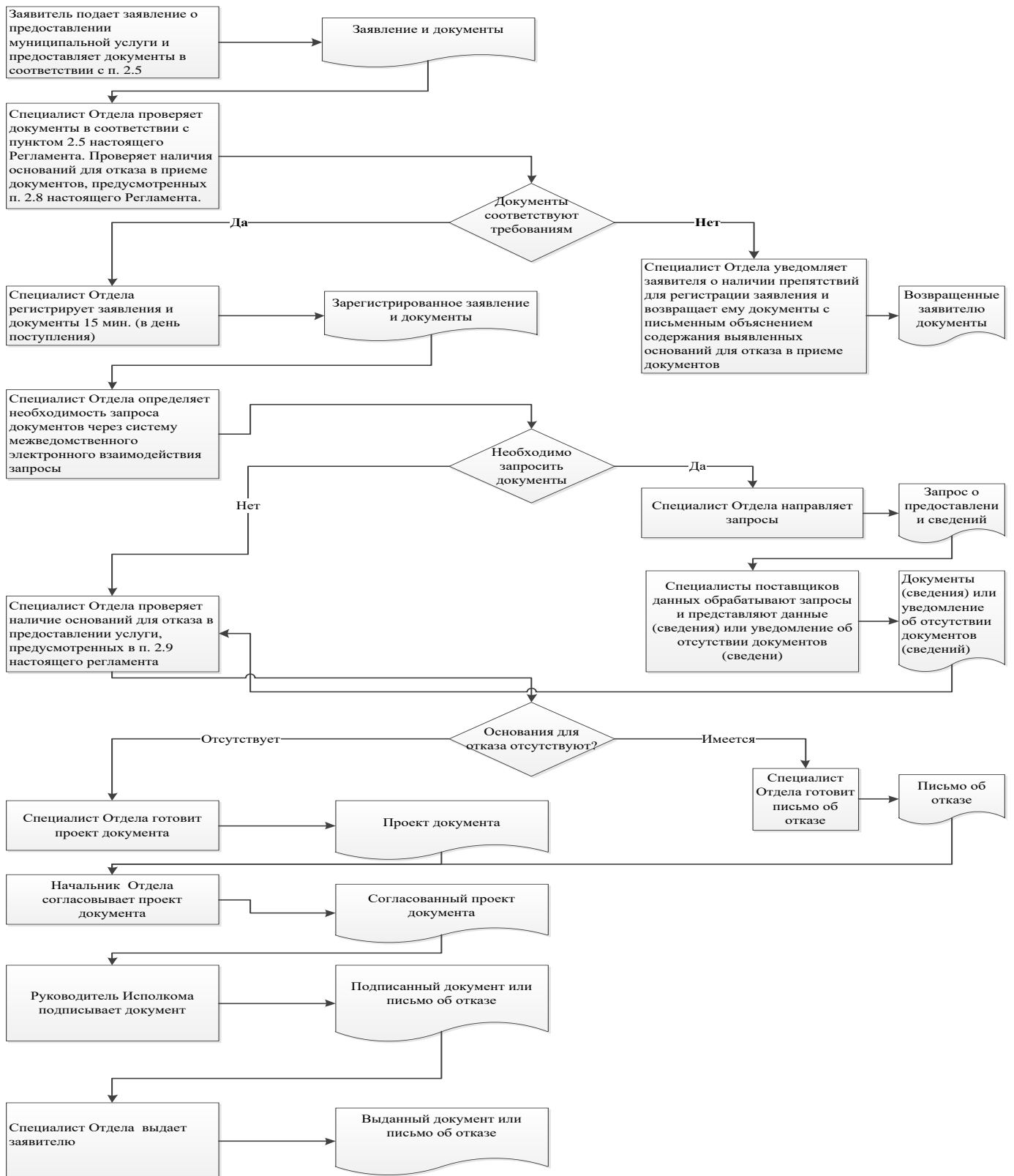
<18> Төзелешкә рөхсәтнең гамәлдә булу вакытын билгеләү өчен нигезләр күрсәтелә:

- проект документациясе (бүлек);

- норматив хокукый акт (номеры, дата, маддә).

<19> Төзелешкә алдан бирелгән рөхсәтнең гамәлдә булу вакыты озайтылган очракта тутырыла. Төзелешкә рөхсәт беренчел бирелгән очракта гына тутырылмый.

Муниципаль хезмэт күрсәтү буенча гамәлләрнең эзлеклелеге блок-схемасы



Муниципаль хезмәт күрсәтү өчен җаваплы һәм аның үтәлешен тикшереп торучы вазыйфалы затларның реквизитлары

**Тәтеш муниципаль районы
Башкарма комитетның архитектура һәм шәһәр төзелеше бүлеге**

Вазыйфасы	Телефон	Электрон адресы
Житәкче Фатыхов Ахат Габдулбариевич	8 (84373)26291	Ahat.Fatyhov@tatar.ru

**Тәтеш муниципаль районы
Башкарма комитеты**

Вазыйфасы	Телефон	Электрон адресы
Тәтеш муниципаль районы Башкарма комитеты Житәкчесе Семенычев Аркадий Борисович	8(84373)25002	A.Semenychev@tatar.ru