



ПОСТАНОВЛЕНИЕ

07 ноябрь 2019 ел

КАРАР

№ 5690

Капиталь төзелеш объектларын рөхсәт ителгән төзүнең, реконструкцияләүнең чик параметрларыннан читкә тайпылуга рөхсәт бирү буенча муниципаль хезмәт күрсәтүнең административ регламентын раслау турында

Россия Федерациясе Шәһәр төзелеше кодексының 40 маддәсе, «Дәүләт һәм муниципаль хезмәтләр күрсәтүне оештыру турында» 2010 елның 27 июлендәге 210-ФЗ санлы Федераль закон, Шәһәр Советының 2007 елның 25 октябрдәге 26/4 нче карары белән расланган Татарстан Республикасы Яр Чаллы шәһәре муниципаль берәмлегенең жирдән файдалану һәм төзелеш кагыйдәләре, Башкарма комитетның 2016 елның 13 маендагы 2363 нче карары белән расланган Яр Чаллы шәһәре муниципаль берәмлеге Башкарма комитеты тарафыннан күрсәтелә торган муниципаль хезмәтләр исемлеге, Башкарма комитетның 2011 елның 30 мартындагы 1576 нчы карары белән расланган Башкарма комитет тарафыннан күрсәтелә торган муниципаль хезмәтләрнең административ регламентларын эшләү һәм раслау тәртибе турында нигезнамә нигезендә

КАРАР БИРӘМ:

1. Капиталь төзелеш объектларын рөхсәт ителгән төзүнең, реконструкцияләүнең чик параметрларыннан читкә тайпылуга рөхсәт бирү буенча муниципаль хезмәт күрсәтүнең административ регламентын кушымтада каралганча расларга.

2. Башкарма комитетның «Капиталь төзелеш объектларын рөхсәт ителгән төзүнең чик параметрларыннан читкә тайпылуга рөхсәт бирү буенча административ регламентны раслау турында» 2012 елның 22 июнендәге 3418 нче карары үз көчен югалткан дип танырга.

3. Башкарма комитетның эш кәгазьләрен алып бару идарәсенә әлеге карарны имзаланган көннән соң жиде көн эчендә «Челнинские известия», «Шәһри Чаллы» газеталарында бастырып чыгаруны һәм «Интернет» челтәрендә Татарстан Республикасы хокукый мәгълүматының рәсми порталында (<http://pravo.tatarstan.ru>) һәм шәһәрнең рәсми сайтында урнаштыруны тәэмин итәргә.

4. Әлеге қарарның үтәлешен контрольдә тотуны Башкарма комитет Житәкчесе урынбасары И.З. Исхаковқа йөкләргә.

Башкарма комитет
Житәкчесе



Р.Ә. Абдуллин

Башкарма комитетның
2019 елның 7 ноябрәндәге
5690 нчы карарына
кушымта

Капиталь төзелеш объектларын рөхсәт ителгән төзүнең,
реконструкцияләнүнең чик параметрларыннан читкә тайпылуга
рөхсәт бирү буенча муниципаль хезмәт күрсәтүнең
административ регламенты

1. Гомуми нигезләмәләр

1.1. Әлеге муниципаль хезмәт күрсәтү регламенты (алга таба – регламент) Яр Чаллы шәһәре муниципаль берәмлеге территориясендә капитал төзелеш объектларын рөхсәт ителгән төзүнең, реконструкцияләнүнең чик параметрларыннан читкә тайпылуга рөхсәт бирү буенча муниципаль хезмәт (алга таба – муниципаль хезмәт) күрсәтү стандартын һәм тәртибен билгели.

1.2. Муниципаль хезмәттән файдаланучылар: физик һәм юридик затлар (алга таба – гариза бирүче).

1.3. Муниципаль хезмәт Татарстан Республикасы Яр Чаллы шәһәре муниципаль берәмлеге Башкарма комитеты тарафыннан күрсәтелә (алга таба - Башкарма комитет).

Муниципаль хезмәтне үтәүче – Башкарма комитетның архитектура, шәһәр төзелеше һәм торакны үстерү идарәсе (алга таба - АШТҺТҮИ).

1.3.1. Башкарма комитетның урнашу урыны: Татарстан Республикасы, Яр Чаллы шәһәре, Хәсән Туфан проспекты, 23 йорт.

АШТҺТҮИ урнашу урыны: Татарстан Республикасы, Яр Чаллы шәһәре, Хәсән Туфан проспекты, 23 йорт, 282 кабинет.

Башкарма комитетның эш графигы:

дүшәмбе-жомга 8.00 дән 17.00 сәгатькә кадәр;

шимбә, якшәмбе: ял көннәре;

төшке аш вакыты: 12.00 дән 13.00 сәгатькә кадәр.

АШТҺТҮИ белешмә телефоннары: 30-55-08, 30-58-09, 30-58-12, 30-58-14.

Башкарма комитет бинасына керү шәхесне таныклаучы документлар буенча.

1.3.2. Татарстан Республикасы Яр Чаллы шәһәре муниципаль берәмлегенң «Интернет» мәгълүмат-телекоммуникацияләр чөлтәрәндәге (алга таба - «Интернет» чөлтәрә) рәсми сайты (алга таба – шәһәрнең рәсми сайты): <http://www.nabchelny.ru>.

1.3.3. Муниципаль хезмәт турында, шулай ук АШТҺТҮИ урнашу урыны һәм эш графигы турында мәгълүмат түбәндәгечә алынырга мөмкин:

1) гариза бирүчеләр белән эшләр өчен Башкарма комитет бүлмәләрендә урнашкан муниципаль хезмәт турында визуаль һәм текстлы мәгълүматны үз эченә алган мәгълүмат стендлары аша.

Татарстан Республикасы дәүләт телләрендәге мәгълүмат регламентның 1.1, 1.3.1, 2.3, 2.5, 2.8, 2.10, 2.11, 5.1 пунктларындагы (пунктчаларындагы) муниципаль хезмәт турындагы мәгълүматны үз эченә ала;

2) «Интернет» чөлтәрә аша шәһәрнең рәсми сайтында: <http://www.nabchelny.ru>.

3) Татарстан Республикасы Бердәм дәүләт һәм муниципаль хезмәтләр порталында (<https://uslugi.tatarstan.ru>);

4) Бердәм дәүләт һәм муниципаль хезмәтләр (функцияләр) порталында

(<http://www.gosuslugi.ru/>);

5) Башкарма комитетта (АШТҺТҮИ):

телдән мөрәжәгать иткәндә – шәхсэн яки телефон аша;

язмача (шул исәптән электрон документ рәвешендә) мөрәжәгать иткәндә – почта аша кәгазьдә, электрон почта аша электрон рәвештә - gradocroitel@mail.ru.

1.3.4. Муниципаль хезмәт күрсәтү мәсьәләләре буенча мәгълүмат АШТҺТҮИ белгече тарафыннан шәһәрнең рәсми сайтында һәм гариза бирүчеләр белән эшләү өчен Башкарма комитет бүлмәләрендәге мәгълүмат стендларында урнаштырыла.

1.4. Муниципаль хезмәт күрсәтү түбәндәгеләр нигезендә гамәлгә ашырыла:

1) Россия Федерациясе Гражданнар кодексы (алга таба – РФ Гражданнар кодексы) (Россия Федерациясе законнары жыйнагы, 05.12.1994, № 32. ст. 3301, 29.01.1996, № 5, ст. 410, 03.12.2001, № 49, ст. 4552, 25.12.2006, № 52 (1 бүлек), ст. 5496);

2) Россия Федерациясе Шәһәр төзелеше кодексы (алга таба – РФ Шәһәр төзелеше кодексы) (Россия Федерациясе законнары жыйнагы, 03.01.2005, № 1 (1 бүлек), ст. 16);

3) Россия Федерациясе Жир кодексы (алга таба - РФ Жир кодексы) (Россия Федерациясе законнары жыйнагы, 29.10.2001, № 44, ст. 4147);

4) «Россия Федерациясендә жирле үзидарә оештыруның гомуми принциплары турында» 2003 елның 6 октябрдәге 131-ФЗ санлы Федераль закон (алга таба - 131-ФЗ санлы Федераль закон) (Россия Федерациясе законнары жыйнагы, 06.10.2003, № 40, ст. 3822);

5) «Дәүләт һәм муниципаль хезмәтләр күрсәтүне оештыру турында» 2010 елның 27 июлдәге 210-ФЗ санлы Федераль закон (алга таба - 210-ФЗ санлы Федераль закон) (Россия Федерациясе законнары жыйнагы, 02.08.2010, № 31, ст. 4179);

6) «Электрон имза турында» 2011 елның 6 апрелдәге 63-ФЗ санлы Федераль закон (Россия Федерациясе законнары жыйнагы, 11.04.2011, № 15, ст. 2036);

7) «Күчәмсез милекне дәүләт теркәвенә алу турында» 2015 елның 13 июлдәге 218-ФЗ санлы Федераль закон (Россия Федерациясе законнары жыйнагы, 20.07.2015, № 29 (I бүлек), ст. 4344);

8) Татарстан Республикасының «Татарстан Республикасында жирле үзидарә турында» 2004 елның 28 июлдәге 45-ЗРТ санлы Законы (алга таба – 45-ЗРТ санлы Закон) (Татарстан Республикасы, № 155-156, 03.08.2004);

9) Яр Чаллы шәһәре муниципаль берәмлеге вәкиллеке органының 2005 елның 8 декабрдәге 6/5 нче карары белән кабул ителгән Татарстан Республикасы Яр Чаллы шәһәре муниципаль берәмлеге Уставы (алга таба – шәһәр Уставы) (Челнинские известия, № 235-237, 10.12.2005, № 249-250, 30.12.2005);

10) Шәһәр Советының «Татарстан Республикасы Яр Чаллы шәһәре муниципаль берәмлегенәң жирдән файдалану һәм төзелеш кагыйдәләрен раслау турында» 2007 елның 25 октябрдәге 26/4 нче карары (алга таба – Жирдән файдалану һәм төзелеш кагыйдәләре);

11) Шәһәр Советының «Яр Чаллы шәһәре муниципаль берәмлеге территориясендә шәһәр төзелеше эшчәнлегенә мәсьәләләре буенча жәмәгать фикер алышулары яки жәмәгать тыңлаулары оештыру һәм үткәрү тәртибен раслау турында» 2018 елның 8 ноябрдәге 27/16 нче карары (алга таба – Жәмәгать тыңлаулары оештыру һәм үткәрү тәртибе);

12) Башкарма комитетның «Муниципаль һәм дәүләт хезмәтләре исемлеген раслау турында» 2016 елның 13 маендагы 2363 нче карары (алга таба – Муниципаль хезмәтләр исемлеге);

13) Башкарма комитетның 2012 елның 24 маендагы 372 нче боерыгы белән расланган Башкарма комитетның архитектура, шәһәр төзелеше һәм торакны үстерү идарәсе турында нигезнамә (алга таба - АШТҺТҮИ турында нигезнамә);

14) Башкарма комитетның 2014 елның 11 мартындагы 147-р санлы боерыгы белән расланган Яр Чаллы шәһәре муниципаль берәмлеге Башкарма комитетының эш регламенты (алга таба – Эш регламенты);

15) Башкарма комитет Житәкчесенә 2007 елның 16 июлендәге 754 нче боерыгы белән расланган Башкарма комитетның эчке хезмәт тәртибе кагыйдәләре.

1.5. Регламентта түбәндәге терминнар һәм билгеләмәләр кулланыла:

гариза – муниципаль хезмәт күрсәтү турында - запрос (210-ФЗ санлы Федераль законның 2 маддәсе 2 пункты). Гариза регламентның 1 нче кушымтасында каралганча стандарт бланкта тутырыла;

техник хата – Башкарма комитет тарафыннан жибәрелгән һәм документка (муниципаль хезмәт күрсәтү нәтижәсенә) кертелгән мәгүлүматларның бу мәгүлүматларны кертүгә нигез булган документлардагы мәгүлүматларга туры килмәвенә китергән хата (язудагы хата, басмадагы хата, грамматик яки арифметик хата яисә шуңа охшаш хата).

2. Муниципаль хезмэт күрсәтү стандарты

Муниципаль хезмэт күрсәтү стандартына таләпнең исеме	Стандартка карага таләпнең эчтәлеге	Муниципаль хезмәтне яки таләпне билгеләүче норматив акт
2.1. Муниципаль хезмәтнең исеме	Капиталь төзелеш объектларын рөхсәт ителгән төзүнең, реконструкцияләүнең чик параметрларыннан читкә тайпылуга рөхсәт бирү	РФ Шәһәр төзелеше кодексының 40 маддәсенен 6 бүлеген; Муниципаль хезмәтләр исемлегенә
2.2. Турыдан-туры муниципаль хезмэт күрсәтүче башкарма хакимият органының исеме	Архитектура, шәһәр төзелешен һәм торакны үстерү идарәсе йезендә Татарстан Республикасы Яр Чаллы шәһәре муниципаль берәмлегенә Башкарма комитеты	210-ФЗ санлы Федераль закон; шәһәр Уставы; АШТҺҮИ турында нигезнамә
2.3. Муниципаль хезмэт күрсәтү нәтижәсенен тасвирламасы	1) капитал төзелеш объектларын рөхсәт ителгән төзүнең, реконструкцияләүнең чик параметрларыннан читкә тайпылуга рөхсәт бирү турында карар; 2) муниципаль хезмэт күрсәтүне кире кагуны нигезләп язылган хат	РФ Шәһәр төзелеше кодексының 40 маддәсенен 6 бүлегенә
2.4. Муниципаль хезмэт күрсәтү срогы	Гариза теркәлгәннән вакыттан башлап 30 эш көненнән дә артык түгел. Жәмәгать тыңлауларын үткөрү срогы муниципаль хезмэт күрсәтү срогына керми. Капиталь төзелеш объектларын рөхсәт ителгән төзүнең, реконструкцияләүнең чик параметрларыннан читкә тайпылу капитал төзелеш объектларын рөхсәт ителгән төзүнең, реконструкцияләүнең конкрет территория өчен шәһәр төзелеш рәгланменты белән билгеләнгән бер яки берничә чик параметрын 10 проценттан да артырмыйча бер тапкыр үзгәртү максатында кирәк булган очракта жәмәгать тыңлаулары үткөрү таләп ителми.	РФ Шәһәр төзелеше кодексының 40 маддәсенен 5 бүлеген; 210-ФЗ санлы Федераль закон

<p>2.5. Муниципаль хезмэт күрсөтү өчен, шулай ук муниципаль хезмэт күрсөтү өчен кирәкле һәм мәжбүри булып торган хезмәтләрне үтәү өчен закон яки башка норматив-хокукый актлар нигезендә кирәкле, гариза бирүче тарафыннан тапшырылган тиешле документларның тулы исемлегенә</p>	<p>1) гариза (1нче кушымта); 2) гариза бирүченең яисә гариза бирүче вәкиленең шәхесен таныклаучы документның күчermәсе (Физик затлар өчен) 3) гариза белән гариза бирүченең вәкиле мөрәжәгать иткән очракта, гариза бирүченең вәкиленең вәкаләтләр раслаучы документ; 4) милекчелек хокуку Бердәм дөүләт күчermәсез милек реестрында теркәлмәгән очракта, капитал төзөлеш объектына хокук билгеләүче документларының күчermәләре; 5) милекчелек хокуку Бердәм дөүләт күчermәсез милек реестрында теркәлмәгән очракта, капитал төзөлеш объекты урнашкан жир участогына хокук билгеләүче документларының күчermәләре; 6) капитал төзөлеш объекты хокукуна я булуучылар берничә булган очракта, капитал төзөлеш объекты хокукуна я булуучыларның ризалыгы; 7) жир участогының шәһәр төзөлеш планында күрсәтелгән мәгълүмат нигезендә, капитал төзөлеш объектының урнашу урынын, подьездларны һәм аңа керү юлларын, жәмәгать сервитутларының гамәлдә булу зоналары чикләрен билгеләп башкарылган жир участогын планлаштыруны оештыруның ситуацион схемасы; 8) жир участогының шәһәр төзөлеш планы (жир участогының шәһәр төзөлеш планын алу таләп ителми торган очраклардан тыш); 9) инженерлык чөлтөрләр һәм коммуникацияләре күрсәтелгән геодезик сурәт; 10) техник паспорт, шулай ук проект документлары (капиталь төзөлеш объектын реконструкцияләгән очракта).</p>	<p>РФ Шәһәр төзөлеш кодексының 40 маддәсенен 3 бүлеген; РФ Гражданнар кодексының 246, 247, 615 маддәләре</p>
<p>2.6. Муниципаль хезмэт күрсөтү өчен норматив-хокукый актлар нигезендә кирәкле, дөүләт органнары, жирле үзидарә органнары һәм башка оешмалар карамагындагы һәм гариза бирүче тапшырырга хокукы документларның тулы исемлегенә</p>	<p>Ведомствага үзара хезмәттәшлек кысаларында алына: 1) Бердәм дөүләт юридик затлар реестрыннан өзөмтә (гариза бирүче юридик зат булган очракта); 2) Бердәм дөүләт шәхси эшмәкәрләр реестрыннан өзөмтә (гариза бирүче шәхси эшмәкәр булган очракта); 2) аерым затның үзендә булган күчermәсез милек объектларына хокуклары турында Бердәм дөүләт күчermәсез милек реестрыннан өзөмтә; 3) күчermәсез милек объектының төп характеристикалары һәм аңа теркәлгән хокуклар турында Бердәм дөүләт күчermәсез милек реестрыннан өзөмтә; 4) шәһәр төзөлеш эшчәнлеген тәэмин итүнең мәгълүмат системасы мәгълүматлары язылган белешмә.</p>	<p>РФ Гражданнар кодексының 246, 247, 615 маддәләре</p>

		Эш регламенты
<p>2.7. Муниципаль хезмэт күрсәтүче башкарма хакимият органы тарафыннан гамәлгә ашырыла торган һәм, норматив хокукый актларда каралган очрақларда, муниципаль хезмэт күрсәтү өчен килешенү таләп ителә торган дәүләт органнары, жирле үзидарә органнары һәм аларның структур бүлекчәләренәң исеMLEге</p>	<p>1) Башкарма комитетның архитектурa, шәһәр төзелеш һәм торақны үстерү идарәсе; 2) Башкарма комитетның хокук идарәсе; 3) Башкарма комитетның эш кәгазыләрен алып бару идарәсе.</p>	
<p>2.8. Муниципаль хезмэт күрсәтү өчен кирәкле документларны кабул итүдән баш тарту өчен нигезләренәң тулы исеMLEге</p>	<p>1) документлар тиеш булмаган зағ тарафыннан бирелү; 2) бирелгән документлар регламентның 2.5 пунктында күрсәтелгән документлар исеMLEгенә туры килмәү; 3) гариза бирүченәң жир участогы урнашмаган урын буенча мөрәжәгать итүс.</p>	
<p>2.9. Муниципаль хезмэт күрсәтүне туктату яки муниципаль хезмэт күрсәтүдән баш тарту өчен нигезләренәң тулы исеMLEге</p>	<p>Муниципаль хезмэт күрсәтүне туктату өчен нигезләр каралмаган. Муниципаль хезмэт күрсәтүне кире кагу өчен нигезләр: 1) дәүләт хакимиятенәң башкарма органнарыннан, вазыйфай заттан, дәүләт учреждениесеннән яисә жирле үзидарә органнарыннан жир участкасында үз белдеге белән төзелгән корылманы ачыклау турында, аны сүткәнгә каләр яисә билгеләнгән таләпләргә туры китергәнгә каләр белдерү кәгазе, жирле үзидарә органы тарафыннан дәүләт хакимиятенәң башкарма органына, вазыйфай затка, дәүләт учреждениесенә яки жирле үзидарә органына белдерү кәгазен карау нәтижәләре буенча үз белдеге белән төзелгән корылманың билгеләре күренмәү яисә үз белдеге белән төзелгән корылманы сүтү яки аны билгеләнгән таләпләргә туры китерү турында суд карары законлы көченә керү турында белдерү кәгазе жиберелгән очрақлардан тыш; 2) чик параметрларынан читкә тайпылу аэродром яны территориясендә урнаштырылган күчәмсез милек объектларын файдалануга куелган чикләүләргә туры килмәү; 3) капитал төзелеш объекты урнашкан жир участогы төзелеш белән бәйлә булмаган максатларга бирелү; 4) капитал төзелеш объектларын рөхсәт ителгән төзүнең, реконструкцияләүнең чик параметрларынан читкә тайпылу территорияне планлаштыру проекты һәм территорияне межалау проектына туры килмәү; 5) капитал төзелеш объектының рөхсәт ителгән файдалану төренәң жир участкасынан рөхсәт ителгән файдалануга һәм (яки) Россия Федерациясенәң жир һәм башка законнары белән билгеләнгән чикләүләргә туры килмәве; 6) капитал төзелеш объектына ия булучылар берничә булган очрақта, капитал төзелеш объекты хокукына ия булучыларның ризалыгы булмау;</p>	<p>РФ Шәһәр төзелеш кодексының 40 маддәсенәң 1.1, 2, 5, 6.1, 8 бүлекләре; 210-ФЗ санлы Федераль закон; Жирдән файдалану һәм төзелеш кагыйдәләре</p>

	<p>7) капитал төзелеш объектларын рөхсәт ителгән төзүнең, реконструкцияләүнең чик параметрларыннан читкә тайпылу инженерлык чөлтәрләрен саклау зоналарын боза;</p> <p>8) техник регламентлар таләпләре, шул исәптән янгынга каршы куркынычсызлык таләпләре үтәлмәү (капиталь төзелеш объектларын рөхсәт ителгән төзүнең, реконструкцияләүнең чик параметрларыннан читкә тайпылу этажларның иң чик саны, биналарның, корымаларның иң чик биеклекләре һәм федераль яки региональ әһәмияткә ия тарихи жирлекләр территорияләре чикләрендәге капитал төзелеш объектларының архитектура чишелешләренә карата таләпләр өлешендә);</p> <p>9) капитал төзелеш объектларын рөхсәт ителгән төзү, реконструкцияләү конкрет территорияль зона өчен шәһәр төзелеше регламенты белән куелган чик параметрларыннан 10 проценттан артыграк читкә тайпылган очракта;</p> <p>10) жир участогының үлчәмнәре жир участокларының шәһәр төзелеше регламенты белән куелган минималь үлчәмнәренән зуррак булган очракта;</p> <p>11) жир участогының конфигурациясе, инженерлык-геологик яки башка характеристикалары төзелеш өчен уңай булган очракта.</p>	
<p>2.10. Муниципаль хезмәт күрсәтү өчен алына торган дөүләт пошлинасы яки башка түләү алуның тәртибе, күләме һәм нигезләре</p>	<p>Муниципаль хезмәт түләүсез нигездә күрсәтелә</p>	
<p>2.11. Муниципаль хезмәт күрсәтү өчен кирәкле һәм мәжбүри булган муниципаль хезмәт күрсәтү өчен түләү алуның тәртибе, күләме һәм нигезләре, андый түләү күләмен исәпләү методикасы турындагы мөгълүматны да кертеп</p>	<p>Кирәкле һәм мәжбүри хезмәтләр күрсәтү талап ителми.</p>	
<p>2.12. Муниципаль хезмәт күрсәтү турында запрос биргәндә һәм андый хезмәтләр күрсәтү нәтижәсен алганда чиратта көтүнең максималь срогы</p>	<p>Чират булганда муниципаль хезмәт күрсәтүдән файдалануга гариза бирү – 15 минуттан да артык түгел. Муниципаль хезмәт күрсәтү нәтижәсен алганда чират көтүнең максималь срогы 15 минуттан артырга тиеш түгел.</p>	<p>210-ФЗ санлы Федераль законның 14 маддәсенә 10 пункты</p>
<p>2.13. Гариза бирүченең муниципаль хезмәт күрсәтү турындагы запросын теркәү срогы, шул исәптән электрон рәвештә</p>	<p>Гариза кәргән көннән башлап бер эш көне эчендә</p>	<p>Эш регламенты</p>

<p>2.14. Муниципаль хезмэт күрсәтелә торган биналарга, гариза бирүчеләрне кабул итү, аларның көтеп тору урыннарына, шул исәптән Россия Федерациясенен инвалидларны социаль яклау турындагы законнары нигезендә күрсәтелгән объектларның инвалидлар өчен керү мөмкинлеген тәмин итүгә, андый хезмәтләр күрсәтү тәртибе турындагы визуаль, текстлы һәм мультимедиа мәгълүматын урнаштыру һәм рәсмиләштерүгә таләпләр</p>	<p>Муниципаль хезмэт күрсәтү янгынга каршы система һәм янгын сүндерү системасы, документлар тугыру өчен кирәкле мебель, мәгълүмат стендлары белән жиһазландырылган бина һәм бүлмәләрдә гамәлгә ашырыла.</p> <p>Инвалидларга муниципаль хезмәтгән файдалану урынына тоткарлыксыз керә алу мөмкинлеген тәмин ителә (биналарга уңайлы керү-чыгу һәм аларда хәрәкәтләнү).</p> <p>Муниципаль хезмэт күрсәтү турында визуаль, текстлы һәм мультимедиа мәгълүматы гариза бирүчеләр өчен уңайлы урыннарда урнаштырыла, шул исәптән мөмкинлекләре чикләнгән инвалидларны да истә тотып.</p>	<p>210-ФЗ санлы Федераль законның 14 маддәсенә 12 пункты</p>
<p>2.15. Муниципаль хезмәтнең һәркем файдалана алырлык булу һәм сыйфат күрсәткечләре, шул исәптән муниципаль хезмэт күрсәткәндә гариза бирүче белән вазыйфай запларның үзара эшчәнлеген саны һәм аларның давамчыллыгы, муниципаль хезмәтне дөүләт һәм муниципаль хезмәтләр күрсәтү буенча күпфункциональ үзәктә, дөүләт һәм муниципаль хезмәтләр күрсәтү буенча күпфункциональ үзәкнең читтәгә эш урыннарында файдалану мөмкинлеген, муниципаль хезмэт күрсәтү барышы турында мәгълүмат алу мөмкинлеген, шул исәптән мәгълүмати-коммуникация технологияләрен кулланып</p>	<p>Муниципаль хезмэт күрсәтүнең һәркем файдалана алырлык булу күрсәткечләре түбәндәгеләр:</p> <p>Документларны кабул итү һәм бирү бинасының жөмәгәт транспортына якын булган зонада урнашуы;</p> <p>Кирәкле сандагы белгечләр, шулай ук гариза бирүчеләрдән документлар кабул итү гәмәлгә ашырыла торган бүлмәләр булу;</p> <p>Мәгълүмат стендларында, «Интернет» челтәренә мәгълүмат ресурсларында, Бердәм дөүләт һәм муниципаль хезмәтләр порталында муниципаль хезмэт күрсәтү ысуллары, тәртибе һәм сроклары турында тулы мәгълүмат булу;</p> <p>Инвалидларга башка заплар белән бер үк дәрәжәдә хезмәтгән файдалануга комачаулай торган каршылыкларны жиңеп чыгуда ярдәм күрсәтү.</p> <p>Муниципаль хезмэт күрсәтү сыйфаты түбәндәгеләр булмау белән характерлана:</p> <p>Документлар кабул иткәндә һәм гариза бирүчеләргә муниципаль хезмэт нәтижәләрен биргәндә чиратлар;</p> <p>Муниципаль хезмэт күрсәтү срокларын бозулар;</p> <p>Муниципаль хезмэт күрсәтүче муниципаль хезмәткәрләрнең эш итүләренә (эш итмәүләренә) шикаятьләр;</p> <p>Муниципаль хезмэт күрсәтүче муниципаль хезмәткәрләрнең гариза бирүчеләргә карата тулас, игътибарсыз мөнәсәбәтләренә шикаятьләр.</p> <p>Муниципаль хезмэт күрсәтү турында заплар биргәндә һәм муниципаль хезмэт нәтижәсен алганда муниципаль хезмэт күрсәтүче вазыйфай затның һәм гариза бирүчеләрен бәр тапкыр үзара эшчәнлеген күздә тотыла. Үзара эшчәнлек давамчыллыгы регламентта билгеләнә.</p>	

	Муниципаль хезмэт дөүлэт һәм муниципаль хезмэтләр күрсәтү буенча күңүнкцияле үзәктә (алга таба – КФУ) күрсәтелгәндә, документларны кабул итүне һәм нәтижеләрне бирүне КФУ белгече гамәлгә ашыра.	
2.16. Муниципаль хезмәтне электрон рәвештә күрсәтү үзәнчәлекләре	Электрон рәвештә муниципаль хезмәттән файдалану тәртибе турында консультацияне Интернет-кабул итү аша яки Татарстан Республикасы Бердәм дөүлэт һәм муниципаль хезмәтләр порталы аша алырга мөмкин (http://uslugi.tatar.ru) Өгәр законда муниципаль хезмәт күрсәтү турындагы гаризаны электрон рәвештә бирү каралган булса, ул очракта гариза Татарстан Республикасы дөүлэт һәм муниципаль хезмәтләр порталы яки Бердәм дөүлэт һәм муниципаль хезмәтләр (функцияләр) порталы аша бирелә.	

3. Административ процедураларның (гамәлләрнең) составы, эзлеклелеге һәм үтәү сроклары, аларны үтәү тәртибенә таләпләр, шул исәптән административ процедураларны (гамәлләрне) электрон рәвештә үтәү үзенчәлекләре

3.1. Муниципаль хезмәт күрсәткәндә гамәлләрнең эзлеклелеген тасвирлау

3.1.1. Белдерү кәгазен шәхсэн биргәндә муниципаль хезмәт күрсәтү түбәндәге процедураларны үз эченә ала:

- 1) гариза бирүчегә консультация бирү;
- 2) белдерү кәгазен кабул итү һәм теркәү;
- 3) ведомствоара запросларны формалаштыру һәм аларны муниципаль хезмәт күрсәтүдә катнашучы органнарға жиберү;
- 4) муниципаль хезмәт нәтижәсен эзерләү;
- 5) гариза бирүчегә муниципаль хезмәт нәтижәсен бирү.

3.1.2. Муниципаль хезмәт күрсәтү буенча гамәлләр эзлеклелегенең блок-схемасы регламентка 3 нче кушымтада күрсәтелгән.

3.2. Гариза бирүчегә консультациялар бирү

3.2.1. Гариза бирүче муниципаль хезмәттән файдалану тәртибе турында консультациялар алу өчен шәхсэн, телефон һәм (яки) электрон почта аша АШТҺТҮИгә мөрәжәгать итәргә хокуклы.

АШТҺТҮИ белгече гариза бирүчегә консультация бирә, шул исәптән муниципаль хезмәттән файдалану өчен тапшырыла торган документларның составы, формасы һәм башка мәсьәләләр буенча һәм кирәк булганда, гариза бланкын тутыруда ярдәм күрсәтә.

Өлеге пунктта билгеләнгән процедуралар гариза бирүче мөрәжәгать иткән көнне гамәлгә ашырыла.

Процедураларның нәтижәсе: тапшырыла торган документларның составы, формасы һәм муниципаль хезмәттән файдалануның башка мәсьәләләре буенча консультациялар.

3.3. Гаризаны кабул итү һәм теркәү

3.3.1. Гариза бирүче шәхсэн, ышанычлы зат яки КФҮ аша, регламентның 2.5 пункты нигезендә Башкарма комитетның эш кәгазьләрен алып бару идарәсенә муниципаль хезмәт күрсәтү турында язма рәвештә гариза бирә һәм документлар тапшыра.

3.3.2. Башкарма комитет эш кәгазьләрен алып бару идарәсенең гаризалар кабул итүче белгече гамәлгә ашыра:

гариза бирүченең шәхесен аныклай;

гариза бирүче вәкиленең вәкаләтләрен тикшерә (ышаныч язуы буенча эш иткәндә);

гаризаның расланган гариза формасына туры килүен тикшерә (гаризага мәжбүри кертелергә тиешле мәгълүматларның булуын билгеләү максатында);

регламентның 2.5 пункттында каралган документларның булуын тикшерә;

тапшырылган документларның билгеләнгән таләпләргә туры килүен тикшерә (документларның күчәрмәләрен тиешенчә рәсмиләштерү, документларда бозып төзәтүләр, өстәп язучылар, сызган сүзләр һәм башка алдан килешенмәгән төзәтүләр булмау).

Кимчеләкләр булмаган очракта, эш кәгазьләрен алып бару идарәсе белгече гамәлгә ашыра:

гаризаны һәм теркәлгән документларны (алга таба – гариза) кабул итә һәм махсус журналда терки;

гариза бирүчегә гариза күчәрмәләрен бирә;

теркэлгән гаризаны һәм документларны карап тикшерү өчен Башкарма комитет Житәкчесенә жиберә.

Документларны кабул итүдән баш тарту өчен, регламентның 2.8 пунктында каралган нигезләр булган очракта, эш кәгазьләрен алып бару идарәсенә гаризаларны кабул итүче белгече гариза бирүчегә гаризаны теркәү өчен каршылыклар булу турында хәбәр итә һәм аңа гаризаны һәм документларны кире кайтара.

Өлеге пунктта билгеләнгән процедуралар түбәндәгечә гамәлгә ашырыла:

гаризаны һәм документларны кабул итү – 15 минут эчендә;

гаризаны теркәү – гариза кәргән вакыттан башлап бер эш көне эчендә.

Процедураларның нәтижәсе: кабул ителгән, теркәлгән һәм карап тикшерү өчен Башкарма комитет Житәкчесенә жиберелгән гариза һәм документлар яисә гариза бирүчегә кире кайтарылган гариза һәм документлар.

3.3.3. Башкарма комитет Житәкчесе гаризаны һәм документларны карап тикшерә һәм Башкарма комитет Житәкчесе урынбасарына жиберә.

Өлеге пунктта билгеләнгән процедура гариза теркәлгән вакыттан башлап бер эш көне эчендә гамәлгә ашырыла.

Процедураның нәтижәсе: карап тикшерү өчен Башкарма комитет Житәкчесе урынбасарына жиберелгән гариза һәм документлар.

3.3.4. Башкарма комитет Житәкчесе урынбасары гаризаны һәм документларны карап тикшерә һәм аны АШТҺТҮИ башлыгына жиберә.

Өлеге пунктта билгеләнгән процедура гариза теркәлгән вакыттан башлап бер эш көне эчендә гамәлгә ашырыла.

Процедураның нәтижәсе: карап тикшерү өчен АШТҺТҮИ башлыгына жиберелгән гариза һәм документлар.

3.3.5. АШТҺТҮИ башлыгы гаризаны һәм документларны карап тикшерә һәм аны АШТҺТҮИ белгеченә жиберә.

Өлеге пунктта билгеләнгән процедура гариза теркәлгән вакыттан башлап бер эш көне эчендә гамәлгә ашырыла.

Процедураның нәтижәсе: АШТҺТҮИ белгеченә жиберелгән гариза һәм документлар.

3.4. Ведомствоара запросларны формалаштыру һәм аларны муниципаль хезмәт күрсәтүдә катнашучы органнарга жиберү

3.4.1. АШТҺТҮИ белгече ведомствоара электрон хезмәттәшлек системасы аша электрон рәвештә регламентның 2.6 пунктында күрсәтелгән документларны тапшыру турында запрос жиберә.

Өлеге пунктта билгеләнгән процедуралар муниципаль хезмәт күрсәтү турында гариза кәргән вакыттан башлап ике эш көне эчендә гамәлгә ашырыла.

Процедураның нәтижәсе: жиберелгән запрослар.

3.4.2. Мәгълүмат белән тәмин итүчеләрнең белгечләре, ведомствоара электрон хезмәттәшлек системасы аша кәргән запрос нигезендә, муниципаль хезмәт күрсәтү өчен соралган документларны (мәгълүматларны) бирә яки документның һәм (яки) мәгълүматларның булмавы турында белдерү кәгазе жиберә (алга таба – баш тарту турында белдерү кәгазе).

Өлеге пунктта билгеләнгән процедуралар документ һәм мәгълүмат бирүче органга яки оешмага ведомствоара запрос кәргән көннән башлап биш эш көне эчендә гамәлгә ашырыла, әгәр федераль законнар, Россия Федерациясә Хөкүмәтенә хокукый актлары һәм федераль законнарга туры китереп кабул ителгән Татарстан Республикасының норматив хокукый актлары нигезендә ведомствоара запроска җавап әзерләү һәм жиберүнең башка сроклары билгеләнмәгән булса.

Процедураларның нәтижәсе: АШТҺТҮИ белгеченә жиберелгән баш тарту

турында документлар (мәгълүматлар) яисә белдерү кәгазе.

3.5. Муниципаль хезмәт нәтижәсен эзерләү

3.5.1. АШТҺТҮИ белгече гамәлгә ашыра:

гаризага теркәлгән документларда булган мәгълүматларны тикшерә;

регламентның 2.9 пунктында билгеләнгән муниципаль хезмәт күрсәтүдән баш тарту өчен нигезләр булуын тикшерә.

Муниципаль хезмәт күрсәтүдән баш тарту өчен нигезләр булган очракта, АШТҺТҮИ белгече муниципаль хезмәт күрсәтүдән баш тарту турында хат проектын (алга таба – хат проекты) эзерли һәм имзалау өчен аны Башкарма комитет Житәкчесе урынбасарына жиберә.

Муниципаль хезмәт күрсәтүдән баш тарту өчен нигезләр булмаган очракта, АШТҺТҮИ белгече капитал төзелеш объектларын рөхсәт ителгән төзүнең, реконструкцияләүнең чик параметрларыннан читкә тайпылу турында карар кабул итү мәсьәләсе буенча жәмәгать тыңлаулары үткәру хакында боерык проектын эзерли һәм аны имзалау өчен Башкарма комитет Житәкчесе урынбасарына жиберә (алга таба – боерык проекты).

Өлеге пунктта билгеләнгән процедуралар алдагы процедура тәмамланган көннән башлап ике эш көне эчендә гамәлгә ашырыла.

Процедураларның нәтижәсе: имзалау өчен Башкарма комитет Житәкчесе урынбасарына жиберелгән боерык проекты яки баш тарту турында хат.

3.5.2. Башкарма комитет Житәкчесе урынбасары боерык проектын карап тикшерә, имзаль һәм аны АШТҺТҮИ белгеченә жиберә яки баш тарту турында хатны имзлай һәм аны Башкарма комитетның эш кәгазьләрен алып бару идарәсенә жиберә.

Өлеге пунктта билгеләнгән процедура алдагы процедура тәмамланган көннән башлап ике эш көне эчендә гамәлгә ашырыла.

Процедураның нәтижәсе: Башкарма комитет Житәкчесе урынбасары тарафыннан имзаланган, АШТҺТҮИ белгеченә жиберелгән боерык яки Башкарма комитетның эш кәгазьләрен алып бару идарәсенә жиберелгән баш тарту турында хат.

3.5.3. АШТҺТҮИ белгече, имзаланган боерыкны алганнан соң, өлеге рөхсәт соралуга мөнәсәбәтле жир участогы белән уртак чикләре булган жир участоклары хокукына ия булучыларга, өлеге үзгәреш соралуга мөнәсәбәтле жир участогы белән уртак чикләре булган жир участокларында урнашкан капитал төзелеш объектлары хокукына ия булучыларга һәм өлеге үзгәреш соралуга мөнәсәбәтле капитал төзелеш объектынның бер өлешен тәшкит иткән бүлмәләр хокукына ия булучыларга хәбәрләр жиберә, шулай ук жәмәгать тыңлаулары үткәру турында хәбәрне «Челнинские известия» газетасында бастырып чыгара һәм шәһәрнең рәсми сайтында <http://www.nabchelny.ru> урнаштыра.

Күрсәтелгән хәбәрләр капитал төзелеш объектларын рөхсәт ителгән төзүнең, реконструкцияләүнең чик параметрларыннан читкә тайпылу мәсьәләсе буенча жәмәгать тыңлаулары үткәру хакында боерык имзаланган көннән башлап жиде эш көненнән дә соңга калмый жиберелә.

Хәбәрләрне жиберү срогы, шулай ук газетада басылуны көтү срогы муниципаль хезмәт күрсәтү срогына керми.

Процедураларның нәтижәсе: жәмәгать тыңлаулары үткәру турында жиберелгән яки жәмәгать тыңлаулары үткәру турында «Челнинские известия» газетасында бастырылган һәм шәһәрнең рәсми сайтында: <http://www.nabchelny.ru> урнаштырылган хәбәр.

3.5.4. Жәмәгать тыңлаулары үткәру турында хәбәр жиберелгәннән соң егерме эш көне узгач Жәмәгать тыңлауларын оештыру һәм үткәру тәртибенәң 3 бүлегендә каралган затлар катнашында жәмәгать тыңлаулары үткәрелә.

Үткәрелгән жәмәгать тыңлаулары нәтижеләре буенча жәмәгать тыңлаулары үткәрү комиссиясе тарафыннан жәмәгать тыңлаулары нәтижеләре турында рекомендацияләр рәвешендә бәяләмә чыгарыла (алга таба – Комиссия бәяләмәсе).

Комиссия бәяләмәсе, ул имзаланганнан соң жиде көннән дә соңга калмый, мәжбүри рәвештә «Челнинские известия» газетасында бастырылырга һәм шәһәрнең рәсми сайтында: <http://www.nabchelny.ru> урнаштырылырга тиеш.

3.5.4 пунктларда каралган процедураларны үткәрү сроклары муниципаль хезмәт күрсәтү срогына керми.

Процедураларның нәтижәсе: «Челнинские известия» газетасында басылып чыккан һәм шәһәрнең рәсми сайтында: <http://www.nabchelny.ru> урнаштырылган Комиссия бәяләмәсе.

3.5.5. АШТҺТҮИ белгече, алынган Комиссия бәяләмәсе нигезендә, капитал төзелеш объектларын рөхсәт ителгән төзүнең, реконструкциялүнең чик параметрларыннан читкә тайпылуга рөхсәт бирү турындагы карар проектын (алга таба – карар проекты) эзерләүне гамәлгә ашыра яисә капитал төзелеш объектларын рөхсәт ителгән төзүнең, реконструкциялүнең чик параметрларыннан читкә тайпылуга рөхсәт бирүдән баш тарту турында хат (алга таба – баш тарту турында хат) эзерли һәм аны имзалау өчен Башкарма комитет Житәкчесе урынбасарына жиберә.

Процедураның нәтижәсе: карар проекты яисә имзалау өчен Башкарма комитет Житәкчесе урынбасарына жиберелгән баш тарту турында хат.

3.5.6. Башкарма комитет Житәкчесе урынбасары карар проектын карап тикшерә, килешенә һәм Башкарма комитетның Хокук идарәсенә жиберә.

Процедураның нәтижәсе: килешенү өчен Башкарма комитетның Хокук идарәсенә жиберелгән карар проекты.

3.5.7. Башкарма комитетның Хокук идарәсе башлыгы карар проектын карап тикшерә һәм килешенә һәм аны Башкарма комитетның эш кәгазьләрен алып бару идарәсенә жиберә.

Тапшырылган документлар норматив хокукый актларга туры килмәгән очракта, Хокук идарәсе белгече карар проектындагы кимчелекләр буенча күрсәтмәләр эзерли һәм әлеге кимчелекләрне төзәтү өчен АШТҺТҮИ белгеченә жиберә.

Процедураның нәтижәсе: килешенгән, Башкарма комитетның эш кәгазьләрен алып бару идарәсенә жиберелгән карар проекты яисә карар проектындагы кимчелекләр буенча АШТҺТҮИ белгеченә жиберелгән күрсәтмәләр.

3.5.8. Хокук идарәсе тарафыннан карар проектындагы кимчелекләр буенча күрсәтмәләр жиберелгән очракта, АШТҺТҮИ белгече Хокук идарәсенә карар проектындагы кимчелекләрне төзәтә һәм аны алга таба килешенү өчен Хокук идарәсенә жиберә.

Процедураның нәтижәсе: төзәтелгән, Хокук идарәсенә жиберелгән карар проекты.

3.5.9. Хокук идарәсе башлыгы төзәтелгән карар проектын карап тикшерә, килешенә һәм аны килешенү өчен Башкарма комитет Житәкчесе урынбасарына жиберә.

Процедураның нәтижәсе: килешенгән, килешенү өчен Башкарма комитет Житәкчесе урынбасарына жиберелгән карар проекты.

3.5.10. Башкарма комитет Житәкчесе урынбасары карар проектын карап тикшерә, аны килешенә яки баш тарту турындагы хатны имзалау һәм аны Башкарма комитетның эш кәгазьләрен алып бару идарәсенә жиберә.

Процедураның нәтижәсе: килешенгән карар проекты яки Башкарма комитетның эш кәгазьләрен алып бару идарәсенә жиберелгән баш тарту турында хат.

3.5.11. Башкарма комитетның эш кәгазьләрен алып бару идарәсе:

1) карар проектын ахыргы вариантта карап тикшерә;

- 2) вазыйфай затларның кирәкле визалары, Башкарма комитет карарларын (боерыкларын) бирү реестры булуын (булмавын) тикшерә;
- 3) карар проектын Башкарма комитет бланкында бастыра;
- 4) карар проектын имзалау өчен Башкарма комитет Житәкчесенә жибәрә;
- 5) баш тарту турында хатны терки һәм аны почта аша гариза бирүчегә жибәрә.

Процедураның нәтижәсе: имзалау өчен Башкарма комитет Житәкчесенә жибәрелгән карар проекты яки почта аша гариза бирүчегә жибәрелгән баш тарту турында хат.

3.5.12. Башкарма комитет Житәкчесе карар проектын имзалый һәм аны Башкарма комитетның эш кәгазьләрен алып бару идарәсенә жибәрә.

Процедураның нәтижәсе: Башкарма комитет Житәкчесе тарафыннан имзаланган, Башкарма комитетның эш кәгазьләрен алып бару идарәсенә жибәрелгән карар проекты.

3.5.13. Башкарма комитетның эш кәгазьләрен алып бару идарәсе гамәлгә ашыра:

1) капитал төзелеш объектларын рөхсәт ителгән төзүнең, реконструкцияләүнең чик параметрларыннан читкә тайпылуга рөхсәт бирү турында Башкарма комитетның имзаланган карар проектын терки.

2) Башкарма комитет карарларын (боерыкларын) бирү реестры нигезендә, капитал төзелеш объектларын рөхсәт ителгән төзүнең, реконструкцияләүнең чик параметрларыннан читкә тайпылуга рөхсәт бирү турында Башкарма комитет карары күчәрмәсен АШТҺТҮИ белгеченә жибәрә.

Процедураның нәтижәсе: тарату реестры нигезендә жибәрелгән Башкарма комитет карары, почта аша гариза бирүчегә жибәрелгән баш тарту турында хат.

Регламентның 3.5.6. пунктынан 3.5.14 пунктына кадәр билгеләнгән процедуралар АШТҺТҮИ белгеченә документлар кергән вакыттан башлап унсигез эш көне эчендә гамәлгә ашырыла.

3.5.14. АШТҺТҮИ белгече, имза куйдырып, капитал төзелеш объектларын рөхсәт ителгән төзүнең, реконструкцияләүнең чик параметрларыннан читкә тайпылуга рөхсәт бирү турында карарны гариза бирүчегә (аның вәкиленә) бирә.

Срогы – 1 эш көне (гариза бирүче килгән көндә). Карарны почта аша жибәргән очракта – регламентның 3.5.14 пунктында каралган процедура тәмамланган вакыттан башлап бер эш көне эчендә.

Процедураларның нәтижәсе: капитал төзелеш объектларын рөхсәт ителгән төзүнең, реконструкцияләүнең чик параметрларыннан читкә тайпылуга рөхсәт бирү турында гариза бирүчегә бирелгән карар.

3.6. Муниципаль хезмәтне КФҮ аша күрсәтү

3.6.1. Гариза бирүче муниципаль хезмәттән файдалану өчен КФҮгә мөрәжәгать итәргә хокуклы.

3.6.2. КФҮ аша муниципаль хезмәт күрсәтү КФҮнең билгеләнгән тәртиптә расланган эш регламенты нигезендә гамәлгә ашырыла.

3.6.3. Муниципаль хезмәттән файдалану өчен КФҮдән документлар кергәндә, процедуралар регламентның 3.3 – 3.6 пунктлары нигезендә гамәлгә ашырыла. Муниципаль хезмәт нәтижәсе КФҮгә жибәрелә.

3.7. Техник хаталарны төзәтү.

3.7.1. Муниципаль хезмәт күрсәтү нәтижәсе булып исәпләнгән документта техник хата ачыкланган очракта, гариза бирүче эш кәгазьләрен алып бару идарәсенә түбәндәгеләрне тапшыра:

- 1) техник хатаны төзәтү турында гариза (регламентка 2 нче кушымта);
- 2) гариза бирүчегә муниципаль хезмәт күрсәтү нәтижәсе буларак бирелгән техник хаталы документ;
- 3) техник хаталар булуны раслаучы юридик көчкә ия документлар.

Муниципаль хезмэт күрсәтү нәтижәсе булып исәпләнгән документта күрсәтелгән мәгълүматларда техник хатаны төзәтү турында гариза бирүче (аның вәкиле) тарафыннан, яисә почта аша (шул исәптән электрон почтадан файдаланып), яисә Татарстан Республикасы дәүләт һәм муниципаль хезмәтләр порталы (<https://uslugi.tatar.ru>) яки Бердәм дәүләт һәм муниципаль хезмәтләр (функцияләр) порталы (<http://www.gosuslugi.ru>) яки КФҮ аша бирелә.

3.7.2. Эш кәгазьләрен алып бару идарәсе белгече техник хатаны төзәтү турында гаризаны кабул итүне, теркәүне гамәлгә ашыра һәм аларны Башкарма комитет Житәкчесенә жиберә.

Срогы – мөрәжәгать кәргән көндә.

Процедураның нәтижәсе: кабул ителгән, теркәлгән һәм карап тикшерү өчен Башкарма комитет Житәкчесенә жиберелгән гариза.

3.7.3. Техник хатаны төзәтү турында гариза кәргәндә, муниципаль хезмэт нәтижәсе булып исәпләнгән документка төзәтмәләр кертү максатында, регламентның 3.3.3, 3.3.4 һәм 3.5 пунктларында каралган процедуралар гамәлгә ашырыла.

АШТҺТҮИ белгече төзәтелгән документны гариза бирүчегә (вәкаләтле вәкилгә) бирә, төп нөсхәсен гариза бирүчедән (вәкаләтле вәкилдән) алып һәм имза куйдырып, техник хата булган документны (вәкаләтле вәкилгә) бирә яки техник хаталы документның нөсхәсен ЖММИгә тапшырганда документны алу мөмкинлеге турындагы хатны гариза бирүчегә почта аша (электрон почта аша) жиберә.

Срогы – мөрәжәгать теркәлгән вакыттан башлап 3 эш көне эчендә.

Процедураның нәтижәсе: гариза бирүчегә бирелгән (жиберелгән) документ.

3.8. Белдерү кәгазен башка органнарга жиберү.

АШТҺТҮИ белгече жир участогының рөхсәт ителгән файдалану төрен үзгәртү турындагы карар кабул ителгән вакыттан башлап өч эш көне эчендә аның күчәрмәсен Росреестрга жиберә.

4. Муниципаль хезмэт күрсәтүне контрольдә тоту тәртибе һәм формалары

4.1. Муниципаль хезмэт күрсәтүнең тулылыгын һәм сыйфатын контрольдә тоту гариза бирүчеләрнең хокукларын бозуны ачыклау һәм бетерүне, муниципаль хезмэт күрсәтү процедураларының үтәлешен тикшерүне, Башкарма комитет вазыйфай затларының карарларына, эш итүләренә (эш итмәүләренә) карарлар эзерләүне үз эченә ала.

Административ процедураларның үтәлешен контрольдә тоту формалары түбәндәгеләр:

1) муниципаль хезмэт күрсәтү буенча документ проектларын тикшерү һәм килешенү. Тикшерү нәтижәсе булып проектларны визалау тора;

2) эш кәгазьләрен алып баруны билгеләнгән тәртиптә үткәрелгән тикшерүләр;

3) муниципаль хезмэт күрсәтү процедураларының үтәлүен контроль тикшерүләренә билгеләнгән тәртиптә үткәрү.

Контроль тикшерүләр планлы (Башкарма комитетның ярты еллык яки еллык эш планнары нигезендә гамәлгә ашырыла) һәм планнан тыш булырга мөмкин. Тикшерүләр вакытында муниципаль хезмэт күрсәтү (комплекслы тикшерүләр) белән бәйле, яки гариза бирүченең конкрет мөрәжәгәте буенча барлык мәсьәләләр каралырга мөмкин.

Муниципаль хезмэт күрсәткәндә һәм карарлар кабул иткәндә эш итүләренә контрольдә тотуны гамәлгә ашыру максатында Башкарма комитет Житәкчесенә муниципаль хезмэт күрсәтү нәтижәләре турында рәсми язулар бирелә.

4.2. Муниципаль хезмэт күрсәтү буенча административ процедураларда билгеләнгән гамәлләрнең эзлеклелеген саклауны агымдагы контрольдә тоту Башкарма

комитет Житәкчесе тарафыннан гамәлгә ашырыла.

4.3. Агымдагы контрольне гамәлгә ашыручы Башкарма комитет вазыйфай затларының исемлеге Башкарма комитетның структур бүлекчәләре турындагы нигезнамәләр һәм вазыйфай инструкцияләр нигезендә билгеләнә.

Үткәрелгән тикшерүләренң нәтижәләре буенча, гариза бирүчеләрненң хокукларын бозулар ачыкланган очракта, гаепле затлар Россия Федерациясе законнары нигезендә җаваплылыкка тартылалар.

4.4. Башкарма комитет Житәкчесе гариза бирүчеләр мөрәжәгатьләрененң үз вакытында каралмавы өчен җаваплы.

Башкарма комитет Житәкчесе урынбасары регламентның 3 бүлегендә күрсәтелгән административ процедураларның үз вакытында һәм (яки) тиешенчә үтәлмәве өчен җаваплы.

Муниципаль хезмәт күрсәтү барышында кабул иткән (гамәлгә ашырган) карарлары һәм эш итүләре (эш итмәүләре) өчен вазыйфай затлар һәм башка муниципаль хезмәткәрләр законда билгеләнгән тәртиптә җаваплы.

4.5. Муниципаль хезмәт күрсәтүне гражданныр, аларның берләшмәләре һәм оешмалары ягыннан контрольдә тоту муниципаль хезмәт күрсәткәндә Башкарма комитет эшчәнлегененң ачыклығы, муниципаль хезмәт күрсәтү тәртибе турында тулы, актуаль һәм дөрөс мәгълүмат алу һәм муниципаль хезмәт күрсәтү процессында мөрәжәгатьләренә (шикаятьләренә) судка кадәр карап тикшерү мөмкинлеге аша гамәлгә ашырыла.

5. Башкарма комитетның, аның вазыйфай затларының, муниципаль хезмәткәрләрененң, шулай ук КФҮненң, КФҮ хезмәткәрләрененң карарларына һәм эш итүләренә (эш итмәүләренә) судка кадәр (судтан тыш) шикаять бирү тәртибе

5.1. Муниципаль хезмәтгән файдаланучылар Башкарма комитетның муниципаль хезмәт күрсәтүдә катнашучы хезмәткәрләрененң карарларына, эш итүләренә (эш итмәүләренә) судка кадәр тәртиптә – Башкарма комитетка, КФҮ хезмәткәрләре буенча – КФҮгә яисә КФҮне оештыручы булып исәпләнгән гавами-хокукый берәмлекненң тиешле дәүләт хакимияте органына (жирле үзидарә органына) шикаять бирергә хокуклы.

Гариза бирүче шикаять белән мөрәжәгать итәргә мөмкин, шул исәптән түбәндәге очракларда:

1) муниципаль хезмәт күрсәтү турында запросны, 210-ФЗ санлы Федераль законның 15.1. маддәсендә күрсәтелгән запросны теркәү срогын бозу;

2) муниципаль хезмәт күрсәтү срогын бозу;

3) муниципаль хезмәт күрсәтү өчен гариза бирүчедән Россия Федерациясененң норматив хокукый актларында, Татарстан Республикасының норматив хокукый актларында, муниципаль хокукый актларда тапшыру яки гамәлгә ашыру каралмаган документлар яки мәгълүмат яисә эшләрне гамәлгә ашыруны таләп итү;

4) муниципаль хезмәт күрсәтү өчен гариза бирүчедән Россия Федерациясененң норматив хокукый актларында, Татарстан Республикасының норматив хокукый актларында, муниципаль хокукый актларда тапшыру каралган документларны кабул итүдән баш тарту;

5) баш тарту өчен нигезләр федераль законнарда һәм алар нигезендә кабул ителгән Россия Федерациясененң башка норматив хокукый актларында, Татарстан Республикасы законнарында һәм башка норматив хокукый актларында, муниципаль хокукый актларда каралмаган очракта, муниципаль хезмәт күрсәтүдән баш тарту;

6) муниципаль хезмәт күрсәткәндә гариза бирүчедән Россия Федерациясененң

норматив хокукий актларында, Татарстан Республикасының норматив хокукий актларында, Яр Чаллы шәһәре муниципаль берәмлегенең хокукий актларында каралмаган түләү таләп итү;

7) Башкарма комитетның, Башкарма комитет вазыйфай затының, КФҮнең, КФҮ хезмәткәренең муниципаль хезмәт күрсәтү нәтижәсендә бирелгән документларда жибәрелгән ялгышларны һәм хаталарны төзәтүдән баш тартуы яисә андый төзәтүләрнең билгеләнгән срогын бозу;

8) муниципаль хезмәт күрсәтү нәтижәләре буенча документлар бирү срогын яки тәртибен бозу;

9) туктату нигезләре федераль законнарда һәм аларга туры китереп кабул ителгән Россия Федерациясенең башка норматив хокукий актларында, Татарстан Республикасы законнарында һәм башка норматив хокукий актларында, Яр Чаллы шәһәре муниципаль берәмлегенең хокукий актларында каралмаган очракта, муниципаль хезмәт күрсәтүне туктату;

10) муниципаль хезмәт күрсәткәндә гариза бирүчедән 210-ФЗ санлы Федераль законның 7 маддәсендәге 1 бүлекнең 4 пункттында каралган очраклардан тыш, муниципаль хезмәт күрсәтүдән яисә муниципаль хезмәт күрсәтү өчен кирәкле документларны кабул итүдән беренчел баш тартканда булмавы һәм (яки) дәрәжә булмавы күрсәтелмәгән документларны яки мәгълүматны таләп итү. Күрсәтелгән очракта гариза бирүче тарафыннан КФҮнең, КФҮ хезмәткәренең караларына һәм эш итүләренә (эш итмәүләренә) судка кадәр (судтан тыш) шикаять бирү, 210-ФЗ санлы Федераль законның 16 маддәсенең 1.3 бүлегендә билгеләнгән тәртиптә, карарларына һәм эш итүләренә (эш итмәүләренә) шикаять бирелә торган КФҮгә тулы күләмдә тиешле муниципаль хезмәт күрсәтү буенча функция йөкләнгән очракта мөмкин.

5.2. Шикаять язма рәвештә кәгазьдә яки электрон төрдә бирелә.

Шикаять почта аша, КФҮ аша, «Интернет» мәгълүмат-телекоммуникация челтәреннән, Яр Чаллы шәһәре муниципаль берәмлегенең рәсми сайтынан (<http://www.nabchelny.ru>), КФҮ, Татарстан Республикасының бердәм дәүләт һәм муниципаль хезмәтләр порталы (<http://uslugi.tatar.ru/>), Бердәм дәүләт һәм муниципаль хезмәтләр (функцияләр) порталы (<http://www.gosuslugi.ru/>) рәсми сайтынан файдаланып жибәрелергә мөмкин, шулай ук гариза бирүчене шәхси кабул иткәндә кабул ителергә мөмкин.

5.3. Шикаятьне карап тикшерү срогы – ул теркәлгән көннән башлап унбиш эш көне эчендә. Башкарма комитетның, КФҮнең гариза бирүчедән документларны кабул итүдән яисә жибәрелгән хаталарны һәм ялгышларны төзәтүдән баш тартуыннан риза булмыйча шикаять бирелгән очракта яки шундый төзәтүләрнең билгеләнгән срогы бозылудан риза булмыйча шикаять бирелгән очракта – ул теркәлгән көннән башлап биш эш көне эчендә.

5.4. Шикаятьтә түбәндәге мәгълүматлар булырга тиеш:

1) карарларына һәм эш итүләренә (эш итмәүләренә) шикаять бирелә торган Башкарма комитетның, Башкарма комитет вазыйфай затының яки Башкарма комитет муниципаль хезмәткәренең, КФҮнең, аның житәкчесенең һәм (яки) хезмәткәренең исеме;

2) гариза бирүче – физик затның фамилиясе, исеме, атасының исеме (соңгысы – булганда), яшәү урыны турында мәгълүмат яисә гариза бирүче – юридик затның исеме, урнашу урыны турында мәгълүмат, шулай ук элементә өчен телефон номеры (номерлары), электрон почта адресы (адреслары) (булганда) һәм гариза бирүчегә җавап жибәрелергә тиешле почта адресы;

3) Башкарма комитетның, Башкарма комитет вазыйфай затының яки Башкарма

комитет муниципаль хезмәткәренен, КФҮнең, КФҮ хезмәткәренен шикаятъ бирелә торган карарлары һәм эш итүләре (эш итмәүләре) турында мәгълүмат;

4) гариза бирүченең Башкарма комитетның, Башкарма комитет вазыйфай затының яисә муниципаль хезмәткәренен, КФҮнең, КФҮ хезмәткәренен карарлары һәм эш итүләре (эш итмәүләре) белән нинди нигездә килешмәвенен дәлилләре.

5.5. Шикаятъкә шикаятътә бәян ителгән хәлләрне раслаучы документларның күчермәләре теркәлергә мөмкин. Бу очракта шикаятътә аңа теркәлгән документлар исемлеге язып куела.

5.6. Шикаятъ аны биргән муниципаль хезмәттән файдаланучы тарафыннан имзалана.

5.7. Шикаятъне карап тикшерү нәтижәләре буенча түбәндәге карарларның берсе кабул ителә:

1) шикаятъ канәгатләнделерелә, шул исәптән кабул ителгән карарны гамәлдән чыгару, муниципаль хезмәт күрсәтү нәтижәсендә бирелгән документлардагы хаталарны һәм ялгышларны төзәтү, Россия Федерациясенен норматив хокукый актларында, Татарстан Республикасының норматив хокукый актларында, Яр Чаллы шәһәре муниципаль берәмлегенен хокукый актларында түләтү каралмаган акчаларны гариза бирүчегә кире кайтару рәвешендә;

2) шикаятъне канәгатләнделерү кире кагыла.

Әлеге пунктта күрсәтелгән карар кабул ителгән көннең икенче көненнән дә соңга калмый, гариза бирүчегә язма рәвештә һәм гариза бирүченең теләге буенча электрон рәвештә шикаятъләрне карап тикшерү нәтижәләре турында дәлилленгән җавап жиберелә.

Шикаятъ канәгатләнделерелергә тиеш дип танылган очракта, гариза бирүчегә әлеге пунктта күрсәтелгән җавапта, муниципаль хезмәт күрсәткәндә ачыкланган кимчелекләрне тиз арада бетерү максатында Башкарма комитет, күпфункцияле үзәк тарафыннан гамәлгә ашырыла торган эшләр турында мәгълүмат бирелә, шулай ук тудырылган уңайсызлыklar өчен гафу үтенелә һәм муниципаль хезмәттән файдалану максатында гариза бирүче башкарырга тиешле алдагы гамәлләр турында мәгълүмат күрсәтелә.

Шикаятъ канәгатләнделерелергә тиеш түгел дип танылган очракта, гариза бирүчегә әлеге пунктта күрсәтелгән җавапта кабул ителгән карар сәбәпләре турында дәлилленгән аңлатмалар, шулай ук кабул ителгән карарга шикаятъ бирү тәртибе турында мәгълүмат бирелә.

5.8. Шикаятъ тулысынча яки өлешчә канәгатләнделерелгән очракта, кимчелекләрне бетерү максатында кабул ителергә тиешле чаралар билгеләнә.

Шикаятъне карап тикшерү барышында яки аның нәтижәләре буенча административ хокук бозулар яки жинаять составы билгеләре ачыкланган очракта, шикаятъләрне карап тикшерү вәкаләтләре бирелгән вазыйфай зат, хезмәткәр булган материалларны кичекмәстән прокуратура органнарына жиберә.

5.9. Гариза бирүчеләр Башкарма комитетның, аның вазыйфай затларының, шулай ук КФҮнең, КФҮ хезмәткәрләренен карарларына, эш итүләренә (эш итмәүләренә) Россия Федерациясе законнары нигезендә суд тәртибендә шикаятъ бирергә хокуклы.

Башкарма комитет
Аппараты Җитәкчесе



Г.К. Әхмәтова

Капиталь төзелеш объектларын рөхсәт ителгән төзүнең, реконструкцияләүнең чик параметрларыннан читкә тайпылуга рөхсәт бирү буенча муниципаль хезмәт күрсәтүнең административ регламентына 1 нче кушымта

«Яр Чаллы шәһәре муниципаль берәмлеге

(муниципаль берәмлек жирле үзидарә

Башкарма комитеты» МКУ

органының исеме)

дан

(алга таба – гариза бирүче)

(юридик затлар өчен – тулы исеме, оештыру-хокукый формасы, дәүләт теркәве турында мәгълүматлар; физик затлар өчен – фамилиясе, исеме, атасының исеме, паспорт мәгълүматлары, яшәү урыны буенча теркәлүе, телефоны)

Капиталь төзелеш объектларын рөхсәт ителгән төзүнең, реконструкцияләүнең чик параметрларыннан читкә тайпылуга рөхсәт бирү турында гариза

РФ Шәһәр төзелеше кодексының 40 маддәсе нигезендә, Сездән капитал төзелеш объектларын рөхсәт ителгән төзүнең, реконструкцияләүнең чик параметрларыннан читкә тайпылуга рөхсәт бирүгезне сорыйм.

Капиталь төзелеш объектының адресы: Яр Чаллы шәһәре, _____ урамы, _____ йорт.

Капиталь төзелеш объектының кадастр номеры: _____

Капиталь төзелеш объекты урнашкан жир участогының кадастр номеры: _____: _____ яки жир участогы кадастр исәбендә тормаган очракта, жир участогы урнашкан кадастр кварталының кадастр номеры, _____: _____.

Юридик затлар өчен: ОГРН _____

ИНН _____

Гаризага түбәндәге сканерланган документлар теркәлә:

- 1) шәхесне раслаучы документлар;
- 2) вәкилнең вәкаләтләрен раслаучы документ (әгәр гариза бирүче исемнән вәкил эш йөртсә);
- 3) хокук Бердәм дәүләт күчмәсез милек реестрында теркәлмәгән булса, хокук билгеләүче документларының күчмәләре. Запрос булганда, сканерланган документларның төп нөсхәләрен тапшыруны үз өстемә алам;
- 4) милекчелек хокукы Бердәм дәүләт күчмәсез милек реестрында теркәлмәгән очракта, капитал төзелеш объектына хокук билгеләүче документларының күчмәләре;
- 5) милекчелек хокукы Бердәм дәүләт күчмәсез милек реестрында теркәлмәгән очракта, капитал төзелеш объекты урнашкан жир участогына хокук билгеләүче документларының күчмәләре;
- 6) капитал төзелеш объекты хокукына ия булучылар берничә булган очракта, капитал төзелеш объекты хокукына ия булучыларның ризалыгы;
- 7) жир участогының шәһәр төзелеше планында күрсәтелгән мәгълүмат нигезендә, капитал төзелеш объектының урнашу урынын, подъездларны һәм аңа керү юлларын, жәмәгать сервитутларының гамәлдә булу зоналары чикләрен билгеләп башкарылган жир участогын планлаштыруны оештыруның ситуацион схемасы;
- 8) жир участогының шәһәр төзелеше планы (жир участогының шәһәр төзелеше планын алу таләп ителми торган очрактан тыш);
- 9) инженерлык челтәрләре һәм коммуникацияләре күрсәтелгән геодезик сурәт;
- 10) техник паспорт, шулай ук проект документлары (капиталь төзелеш объектын реконструкцияләгән очракта).

(дата)

(имза)

(Ф.И.А.и.)

Капиталь төзелеш объектларын рөхсәт ителгән төзүнең, реконструкцияләүнең чик параметрларыннан читкә тайпылуға рөхсәт бирү буенча муниципаль хезмәт күрсәтүнең административ регламентына 2 нче кушымта

«Яр Чаллы шәһәре муниципаль берәмлеге
(муниципаль берәмлек жирле үзидарә

Башкарма комитеты» МКУ
органының исеме)

дан

(алга таба – гариза бирүче)

(юридик затлар өчен – тулы исеме, оештыру-хокукий формасы, дәүләт теркәве турында мәгълүматлар; физик затлар өчен – фамилиясе, исеме, атасының исеме, паспорт мәгълүматлары, яшәү урыны буенча теркәлүе, телефоны)

Техник хатаны төзәтү турында гариза

(хезмәтнең исеме)

муниципаль хезмәт күрсәткәндә жибәрелгән хата турында хәбәр итәм.

Язылган: _____

Дерес мәгълүматлар: _____

Жибәрелгән техник хатаны төзәтүне һәм муниципаль хезмәт күрсәтү нәтижәсе булып саналган документка тиешле үзгәрешләр кертүне сорыйм.

Түбәндәге документларны терким:

- 1.
- 2.
- 3.

Техник хатаны төзәтү турындагы гаризаны кире кагу хакында карар кабул ителгән очракта, андый карарны түбәндәгечә жибәрүне сорыйм:

электрон документны E-mail: _____ адресына жибәрү юлы белән;

кагазьдә расланган күчермә рәвешендә почта аша түбәндәге адреска жибәрүне:

Персональ мәгълүматлар эшкәртүгә (жыю, системалаштыру, туплау, саклау, аныклау (яңарту, үзгәртү), файдалану, тарату (шул исәптән тапшыру), блокировкалау, персональ мәгълүматларны юкка чыгару, шулай ук муниципаль хезмәт күрсәтү кысаларында персональ мәгълүматларны эшәртү өчен кирәкле башка гамәлләр, шул исәптән автоматлаштырылган режимда, алар нигезендә муниципаль хезмәт күрсәтү максатында муниципаль хезмәт күрсәтүче орган тарафыннан карарлар кабул итүне дә кертеп, үз ризалыгымны, шулай ук минем исемнән эш иткән затның ризалыгын бирәм.

Моның белән раслыйм: минем шәхескә һәм минем исемнән эш иткән затка караган, гаризага кертелгән, шулай ук түбәндә минем тарафтан кертелгән мәгълүматлар дерес. Гаризага теркәлгән документлар (документ күчермәләре) Россия Федерациясе законнарында билгеләнгән таләпләргә туры килә, гариза биргән вакытка әлеге документлар гамәлдә һәм алардагы мәгълүматлар дерес.

Миңа күрсәтелгән муниципаль хезмәтнең сыйфатын бәяләү буенча телефон аша сораштыруда катнашуға ризалыгымны бирәм: _____.

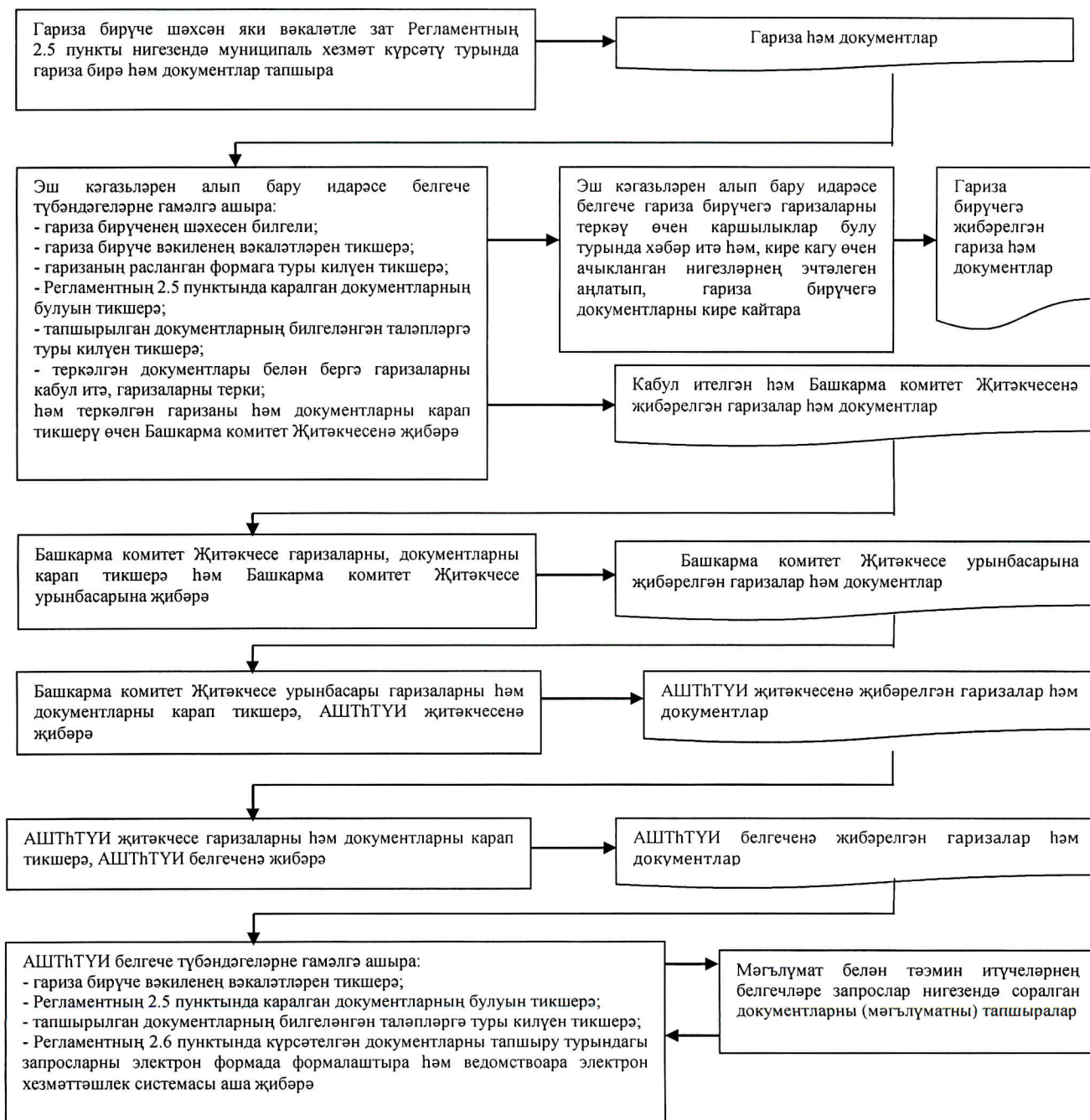
(Ф.И.А.и.)

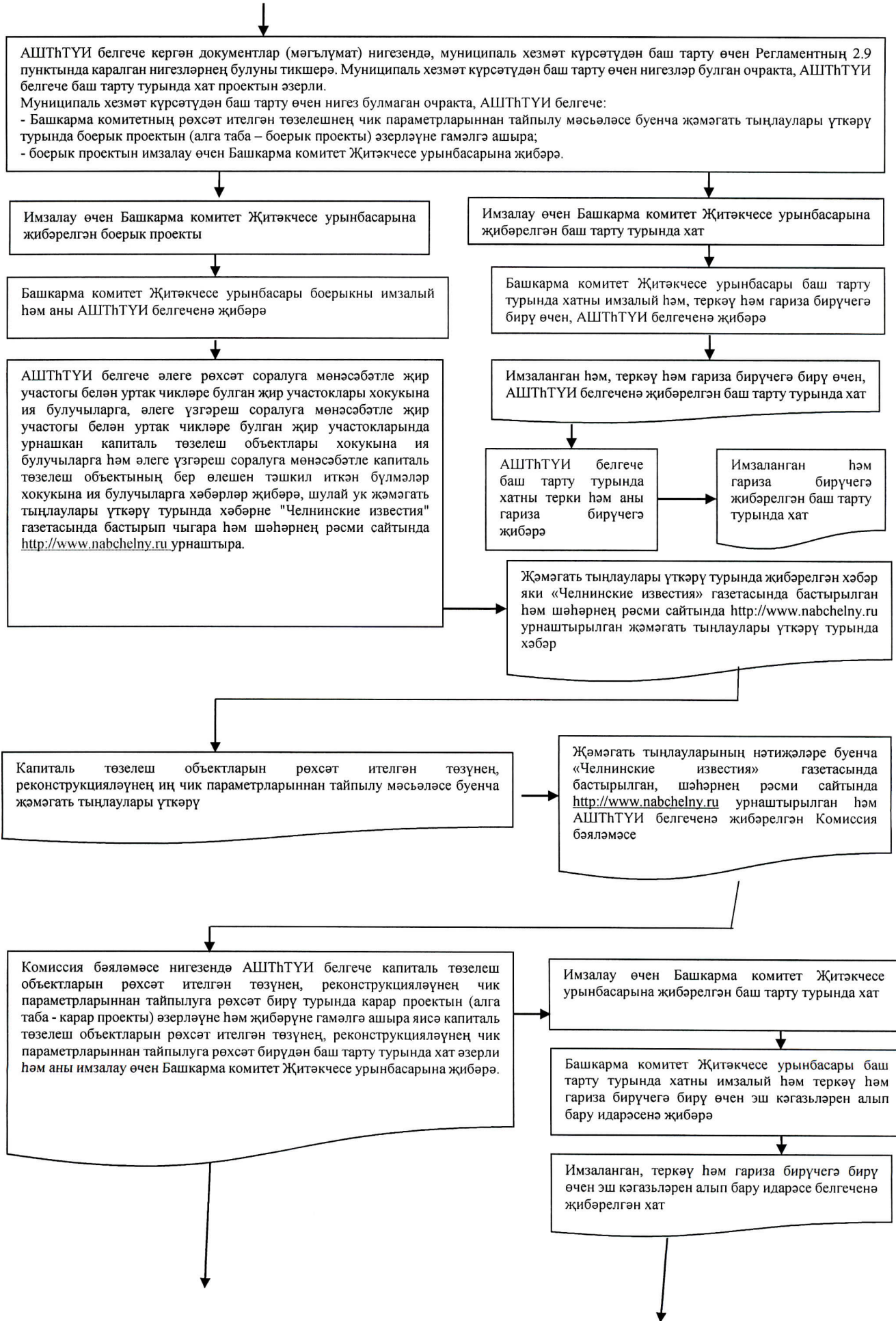
_____ (дата)

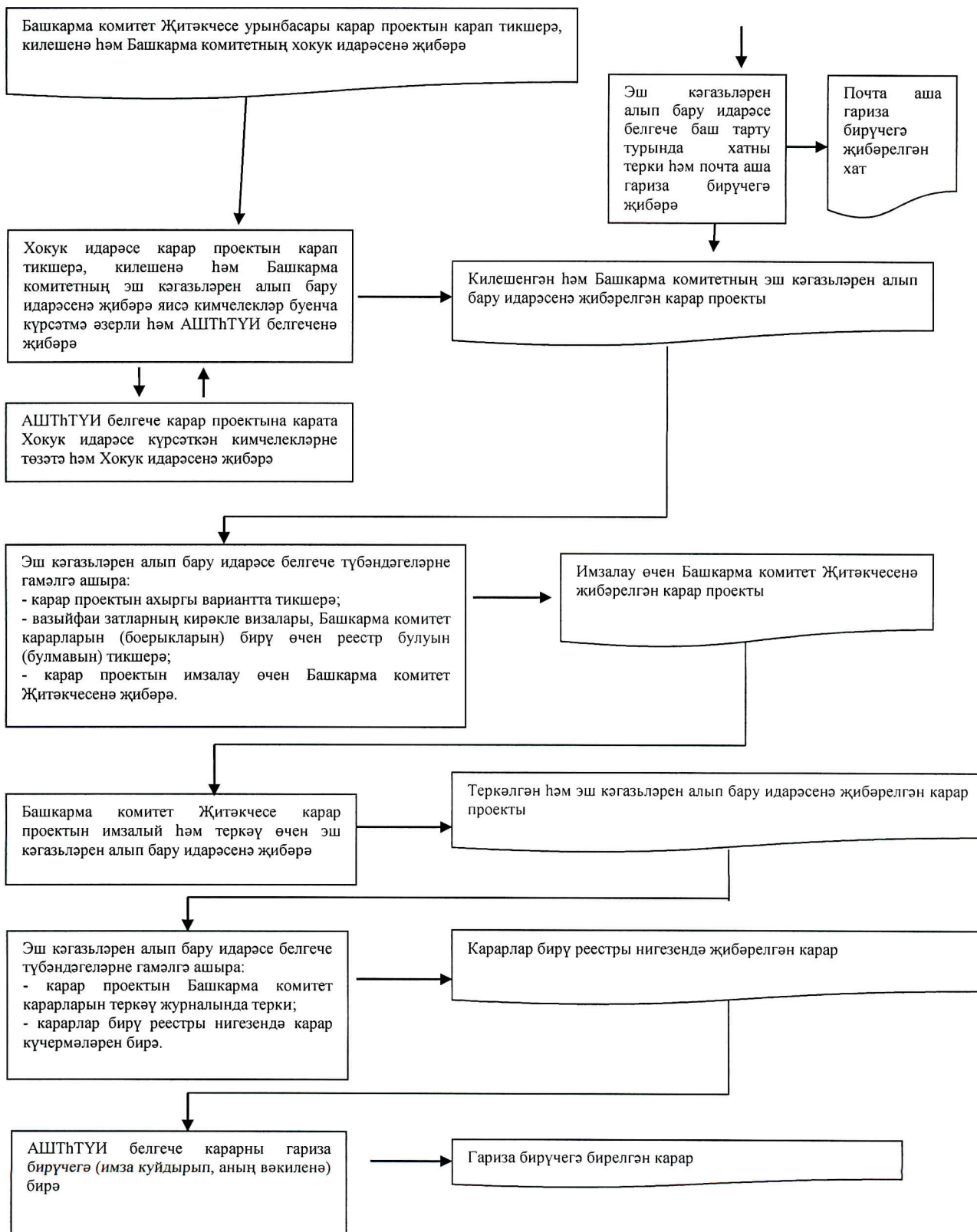
_____ (имза)

Капиталь төзелеш объектларын рөхсәт ителгән төзүнең, реконструкцияләүнең чик параметрларыннан читкә тайпылуға рөхсәт бирү буенча муниципаль хезмәт күрсәтүнең административ регламентына 3 нче кушымта

Муниципаль хезмәт күрсәткәндә
гамәлләр эзлеклелегенә блок-схемасы







Кушымта
(белешмә)

Муниципаль хезмәт күрсәтү өчен җаваплы һәм аның үтәлешен контрольдә тотуны гамәлгә ашыручы вазыйфай затларның реквизитлары,

Яр Чаллы шәһәре муниципаль берәмлеге
Башкарма комитеты

Вазыйфа	Телефон	Электрон адрес
Башкарма комитет Җитәкчесе урынбасары	30-55-08	gradostroitel@mail.ru
Башкарма комитетның архитектура, шәһәр төзелешен һәм торакны үстерү идарәсе башлыгы	30-55-08	gradostroitel@mail.ru
Башкарма комитетның архитектура, шәһәр төзелешен һәм торакны үстерү идарәсе белгече	30-55-08	gradostroitel@mail.ru