

РЕСПУБЛИКА ТАТАРСТАН  
ЧЕРЕМШАНСКИЙ  
МУНИЦИПАЛЬНЫЙ РАЙОН  
ИСПОЛНИТЕЛЬНЫЙ КОМИТЕТ  
МОРДОВСКО-АФОНКИНСКОГО  
СЕЛЬСКОГО ПОСЕЛЕНИЯ

ТАТАРСТАН РЕСПУБЛИКАСЫ  
ЧИРМЕШӘН МУНИЦИПАЛЬ  
РАЙОНЫ  
МОРДВА АФОНЬКӘСЕ АВЫЛ  
ЖИРЛЕГЕ  
БАШКАРМА КОМИТЕТЫ

423103, Мордовское Афонькино село, Цаплина ул.,  
19 дом

423103, Мордва Афонькәсе авылы, Цаплин урамы,  
19нче йорт

тел. (84396) 3-48-29, факс: (84396) 3-48-49, email: Mord.Cmn2@tatar.ru:

---

№ 13

03 октябрь 2019 ел

КАРАР

Муниципаль хезмәт күрсәтү  
административ регламентны раслау турында

«Россия Федерациясендә жирле үзидарә оештыруның гомуми принциплары турында» 2003 елның 6 октябрәндәге 131-ФЗ номерлы, «Дәүләт һәм муниципаль хезмәтләр күрсәтүне оештыру турында» 2010 елның 27 июлендәге 210-ФЗ номерлы федераль законнар нигезендә Татарстан Республикасы Чирмешән муниципаль районы Мордва Афонькәсе авыл жирлегә башкарма комитеты **КАРАР БИРӘ:**

1. Адресларны бирү, үзгәртү һәм юкка чыгару буенча муниципаль хезмәт күрсәтүнең административ регламентын расларга (1 нче кушымта).
2. Татарстан Республикасы Чирмешән муниципаль районы Чирмешән авыл жирлегә Башкарма комитетының 2018 елның 14 декабрәндәге 12 номерлы карары үз көчен югалткан дип танырга.
3. Әлегә карарны «Татарстан Республикасы хокукый мәгълүмат рәсми порталында (PRAVO.TATARSTAN.RU) һәм Татарстан Республикасы Чирмешән муниципаль районы сайтында «Интернет»челтәрәндә урнаштырырга.
4. Әлегә карарның үтәлешен контрольдә тотам.

ТР Чирмешән муниципаль районы  
Мордва Афонькәсе авыл жирлегә  
Башкарма комитетыт җитәкчесе

А. И. Митяев

ТР Чирмешэн муниципаль районы  
Мордва Афонькәсе авыл жирлеге  
Башкарма комитетының  
2019 елның 3 октябрдәге 13 номерлы  
карарына 1 нче кушымта

## **Адресларны бирү, үзгәртү һәм юкка чыгару буенча муниципаль хезмәт күрсәтү административ регламенты**

### **1. Гомуми нигезләмәләр**

1.1. Муниципаль хезмәт күрсәтүнең әлеге административ регламенты (алга таба – Регламент) адресларны бирү, үзгәртү һәм юкка чыгару буенча муниципаль хезмәт күрсәтүнең стандартын һәм тәртибен билгели.

1.2. Муниципаль хезмәт алучылар: физик һәм юридик затлар (алга таба-мөрәжәгать итүче).

Адресны бирү яисә аның адресын юкка чыгару турында гариза (алга таба-гариза) адресация объектының милекчесе тарафыннан үз инициативасы буенча яисә адресация объектына түбәндәге төп хокукларга ия булган зат тарафыннан тапшырыла:

- а) хужалык алып бару хокукы;
- б) оператив идарә итү хокукы;
- в) гомерлеккә варис булу хокукы;
- г) даими (сроксыз) файдалану хокукы.

1.3.Муниципаль хезмәт Татарстан Республикасы Чирмешэн муниципаль районы Чирмешэн авыл жирлеге башкарма комитеты (алга таба – Башкарма комитет) тарафыннан күрсәтелә.

Муниципаль хезмәт башкаручы-Татарстан Республикасы Чирмешэн муниципаль районы Чирмешэн авыл жирлеге башкарма комитеты.

1.3.1. Башкарма комитетның урнашу урыны: Мордва Афонькәсе авылы, Цаплин ур., 19.

Эш графигы:

дүшәмбе-жомга: 8.00 дән 17.00 гә кадәр;

шимбә, якшәмбе: ял көннәре.

Ял һәм туклану өчен тәнәфес вакыты эчке хезмәт тәртибе кагыйдәләре белән билгеләнә.

Белешмәләр өчен телефон 8-(84396)3-48-29

Шәхесне раслаучы документлар буенча узу.

1.3.2. «Интернет» мәгълүмат-телекоммуникация челтәрендә (алга таба – «Интернет» челтәре) муниципаль районның рәсми сайты адресы: (<http://www.cheremshan.tatarstan.ru> (1 өлеш).

1.3.3. Муниципаль хезмәт, шулай ук Башкарма комитетның урнашу урыны һәм эш графигы турында мәгълүмат алынырга мөмкин:

1.3.3. Муниципаль хезмәт, шулай ук бүлекнең урнашу урыны һәм эш графигы турында мәгълүмат алынырга мөмкин:

1) Башкарма комитет биналарында урнашкан Муниципаль хезмәт турында визуаль һәм текст мәгълүматын үз эченә алган мәгълүмат стендлары аша мөрәжәгать итүчеләр белән эшләү өчен.

Татарстан Республикасының дәүләт телләрендәге мәгълүмат элегә Регламентның 1.1, 1.3.1, 2.3, 2.5, 2.8, 2.10, 2.11, 5.1 пунктларында (пунктчаларында) булган муниципаль хезмәт турында белешмәләрне үз эченә ала)

2) «Интернет» челтәре аша муниципаль районның рәсми сайтында (<http://www.cheremshan.tatarstan.ru>);

3) Татарстан Республикасы дәүләт һәм муниципаль хезмәтләре порталында (<http://uslugi.tatar.ru/>);

4) дәүләт һәм муниципаль хезмәтләрнең (функцияләрнең) бердәм порталында (<http://www.gosuslugi.ru/>);

5) Башкарма комитетта (бүлектә):

телдән мөрәжәгать иткәндә-шәхсән яки телефон буенча;

язмача (шул исәптән электрон документ формасында) мөрәжәгать иткәндә-кәгазьдә почта аша, электрон почта аша.

1.3.4. Муниципаль хезмәт күрсәтү мәсьәләләре буенча мәгълүмат муниципаль районның рәсми сайтында һәм Башкарма комитет биналарында гариза бирүчеләр белән эшләү өчен мәгълүмати стендларда урнаштырыла.

1.4. Муниципаль хезмәт күрсәтү нигезендә гамәлгә ашырыла:

Россия Федерациясе Жҗир кодексының 25.10.2001 ел, №136-ФЗ (алга таба – ЗК РФ) (РФ законнары жыйнагы, 29.10.2001, №44, 4147 ст.);

Россия Федерациясе шәһәр төзелеше кодексының 29.12.2004 ел, №190-ФЗ (алга таба-РФ ШрК) (РФ законнары жыелмасы, 03.01.2005, №1 (1 өлеш), 16 ст.);

«Россия Федерациясендә жирле үзидарә оештыруның гомуми принциплары турында «Федераль законга үзгәрешләр кертү хакында» 28.12.2013 №443-ФЗ Федераль закон (алга таба – 28.12.2013 №443-ФЗ Федераль закон) (РФ законнары жыелмасы, 30.12.2013, №52 (I өлеш), 7008 ст.);

«Россия Федерациясендә жирле үзидарә оештыруның гомуми принциплары турында» 2003 елның 6 октябрэндәге 131-ФЗ номерлы Федераль закон (алга таба – 131-ФЗ номерлы Федераль закон) (РФ законнары жыелмасы, 06.10.2003, №40, 3822 ст.);

«Дәүләт һәм муниципаль хезмәтләр күрсәтүне оештыру турында» 27.07.2010 № 210-ФЗ Федераль закон (алга таба – 210-ФЗ номерлы Федераль закон) (РФ законнары жыелышы, 02.08.2010, №31, 4179 ст.);

Россия Федерациясе Хөкүмәтенен 19.11.2014 ел, № 1221 карары белән расланган адресларны бирү, үзгәртү һәм юкка чыгару кагыйдәләре (алга таба – кагыйдәләр) (хокукый мәгълүматның рәсми интернет-порталы <http://www.pravo.gov.ru>, 24.11.2014);

Планлаштыру структурасы элементлары, урам-юл челтәре элементлары, адресация объектлары элементлары, биналар (корылмалар) төрләре, биналар исемлеге Россия Федерациясе Финанс министрлыгының 05.11.2015 №171н боерыгы (алга таба – исемлек) белән расланган (хокукый мәгълүматның рәсми интернет-порталы) <http://www.pravo.gov.ru> 15.12.2015, 15.12.2015);

Россия Федерациясе Финанслар министрлыгының 2015 елның 5 ноябрэндәге 171н номерлы боерыгы (алга таба – кыскарту кагыйдәләре) белән расланган адрес барлыкка китерүче элементларның кыскартылган исеме кагыйдәләре (хокукый мәгълүматның рәсми интернет-порталы <http://www.pravo.gov.ru> 15.12.2015, 15.12.2015);

«Татарстан Республикасында жирле үзидарә турында» 2004 елның 28 июлендәге 45-ЗРТ номерлы Татарстан Республикасы законы (алга таба – 45-ЗРТ номерлы ТР Законы) (Республика Татарстан, № 155-156, 03.08.2004);

Татарстан Республикасы Чирмешән муниципаль районы Мордва Афонькәсе авыл жирлеге Уставы белән Чирмешән муниципаль районы Мордва Афонькәсе авыл жирлеге Советының 2013 елның 18 июлендәге 66 номерлы карары (алга таба-Устав) белән кабул ителде);

Татарстан Республикасы Мордва Афонькәсе авыл жирлеге территориясендә урнашкан күчемсез милек объектларына адресларны бирү (үзгәртү, юкка чыгару)

тәртибе турында Башкарма комитет житәкчесенен 2015 елның 11 декабрдәге 15 номерлы карары (алга таба-адресларны бирү тәртибе турында Нигезләмә);

1.5. Әлеге Регламентта түбәндәге терминнар һәм билгеләмәләр кулланыла:

«ТР электрон Хөкүмәте " - Татарстан Республикасының Электрон документ әйләнеше системасы, интернеттагы адрес: <https://intra.tatar.ru>.

адрес-Россия Федерациясендә жирле үзидарә оештыру принциплары нигезендә структуралаштырылган һәм үз эченә планлаштыру структурасы элементының (кирәк булганда), урам-юл челтәре элементының атамасы, шулай ук адресация объектының санлы һәм (яки) хәрәф-цифрлы атамасы алган, ул аны билгеләргә мөмкинлек бирә торган адресация объектының цифрлы һәм (яки) хәрәфтән-цифрлы билгеләнешен үз эченә ала;

дәүләт адреслы реестры-адреслар турында белешмәләренә үз эченә алган дәүләт мәгълүмат ресурсы;

адреслы объект-күчмәсез мөлкәтнең бер яки берничә объекты, шул исәптән жир кишәрлекләре яки Россия Федерациясә Хөкүмәте тарафыннан билгеләнгән адресларны бирү, үзгәртү, юкка чыгару кагыйдәләре белән каралган очракта;

федераль мәгълүмати адрес системасы-дәүләт адреслы реестрын формалаштыруны, алып баруны һәм куллануны тәэмин итә торган федераль дәүләт мәгълүмат системасы;

"адрес барлыкка китерүче элементлар" - ил, Россия Федерациясә субъекты, муниципаль берәмлек, торак пункт, урам-юл челтәре элементы, планлаштыру структурасы элементы һәм адреслы объектның идентификация элементы (элементлары) ;

"адресация объектының идентификацион элементлары" - жир кишәрлегенен номеры, биналарның (корылмаларның), биналарның һәм тәмамланмаган төзелеш объектларының типлары һәм номерлары;

"дәүләт адреслы реестрда адресланган объект адресының уникаль номеры" - язу номеры, ул дәүләт адреслы реестрында адреска бирелә;

"планлаштыру структурасы элементы" - зона (массив), район (шул исәптән торак район, микрорайон, квартал, сәнәгать районы), коммерцияле булмаган бакчачылык, яшелчәчелек һәм дача берләшмәләре урнаштыру территорияләре;

дәүләт һәм муниципаль хезмәтләр күрсәтү күпфункцияле үзәгенен читтән торып эш урыны – дәүләт һәм муниципаль хезмәтләр күрсәтүнең күпфункцияле үзәгенен территорияль аерымланган структур бүлекчәсе (офисы), дәүләт һәм муниципаль хезмәтләр күрсәтүнең күпфункцияле үзәкләре эшчәнлеген оештыру Кагыйдәләренен 34 пункты нигезендә, Татарстан Республикасы муниципаль

районының шәһәр яисә авыл жирлегендә (шәһәр округының) төзелгән, «дәүләт һәм муниципаль хезмәтләр күрсәтүнең күпфункцияле үзәкләре эшчәнлеген оештыру кагыйдәләрен раслау турында " 22.12.2012 ел, №1376 Россия Федерациясә Хөкүмәте карары белән расланган Дәүләт һәм муниципаль хезмәтләр күрсәтүнең күпфункцияле үзәкләре эшчәнлеген оештыру кагыйдәләрен раслау хакында»;

техник хата-муниципаль хезмәт күрсәтүче орган тарафыннан жибәрелгән һәм документка кертелгән белешмәләргә (муниципаль хезмәт күрсәтү нәтижәсенә) туры килмәүгә китергән хата (описка, опечатка, грамматик яки арифметик хата яисә шундый хата).

Әлеге Регламентта муниципаль хезмәт күрсәтү турында гариза (алга таба - гариза) астында муниципаль хезмәт күрсәтү турындагы сорау аңлашыла (27.07.2010 ел, №210-ФЗ Федераль законның 2 ст.2 п.). Гариза стандарт бланкта тутырыла (№1 кушымта).

Әлеге Регламентның гамәлдә булуы күчемсез милек объектларына кагыла, аларга түбәндәгеләр керә: капитал төзелеш объектларын (биналар, төзелешләр, корылмалар), тәмамланмаган төзелеш объектларын һәм капитал төзелеш максатларында бирелгән жир кишәрлекләрен.

Әлеге Регламентның гамәлдә булуы аңа кагылмый:

- ваклап сату чөлтәре объектлары (сәүдә һәм хезмәт күрсәтү өлкәсенә капитал булмаган стационар һәм стационар булмаган объектлары);
- автомобиль транспорты стоянкалары (күп катлы стоянкалардан тыш));
- металл һәм аерым торучы капитал гаражлар (гараж-төзелеш кооперативларыннан тыш));
- әлеге объектлар өчен бирелгән жир кишәрлекләре.

## 2. Муниципаль хезмэт күрсәтү стандарты

| Муниципаль хезмэт күрсәтү стандартына таләпнең исеме  | Эчтәлек таләпләрен стандартка   | Хезмэт күрсәтүне яки таләпне билгели торган норматив акт |
|---|---|--|
| 2.1. Муниципаль хезмәтнең исеме   | Адресларны бирү, үзгәртү һәм юк итү   | РФ ШрК;  |
| 2.2. Турыдан-туры муниципаль хезмэт күрсәтүче жирле үзидарә башкарма-боеру органы исеме   | Татарстан Республикасы Чирмешән муниципаль районы Мордва Афонькәсе авыл жирлеге Башкарма комитеты   | РФ ТК  |
| 2.3. Муниципаль хезмэт күрсәтү нәтижәсенә тасвирламасы  | 1. Адресны бирү, үзгәртү яки аның адресын юкка чыгару (2 нче кушымта) турында карар (боерык).<br>2. Адресны бирү яисә аның адресын юкка чыгару объектына адрес бирүдән баш тарту турында карар (3-нче кушымта)  | ИК турында нигезләмә                                     |
| 2.4. Муниципаль хезмэт күрсәтү вакыты, шул исәптән муниципаль хезмэт күрсәтүдә катнашучы оешмаларга мөрәжәгать итү кирәклеген исәпкә алып, туктатып тору мөмкинлеге Россия Федерациясе законнары белән каралган очракта, муниципаль хезмэт күрсәтүне туктатып тору вакыты | Гариза бирү көнен дә кертеп, 16 көн эчендә.<br>Муниципаль хезмэт күрсәтү вакытын туктатып тору каралмаган.  | Кагыйдәләренң Пункты 39                                  |
| 2.5. Муниципаль хезмэт күрсәтү өчен, шулай ук мөрәжәгать итүче тарафыннан тапшырылырга тиешле муниципаль хезмэт күрсәтүләр өчен кирәкле һәм   | 1) гариза (кушымта №1);<br>2) шәхесне раслаучы документлар;<br>3) вәкилнең вәкаләтләрен раслый торган Документ (әгәр мөрәжәгать итүче исемненән вәкил эшли икән)<br>4) адресация объектына (объектларына) хокук билгеләүче һәм (яисә) хокук раслый торган документлар (әгәр аңа | Кагыйдәләренң Пункты 40                                  |

|   |   |  |
|---|---|--|
| <p>мәжбүри булган хезмәт күрсәтүләр өчен законнар чыгаручы яисә башка норматив хокукий актлар нигезендә кирәкле документларның тулы исемлеге, аларны мөрәжәгать итүче тарафыннан алу ысуллары, шул исәптән электрон формада, аларны тапшыру тәртибе</p> | <p>хокук) күчемсез милекнең Бердәм дәүләт реестрында теркәлмәгән булса;</p> <p>5) үзгәртеп корулар нәтижәсендә бер һәм аннан да күбрәк адресация объекты барлыкка килгән күчемсез милек объектларының кадастр паспортлары (күчемсез милек объектларын бер һәм аннан да күбрәк булган очракта);</p> <p>6) адресация объектын төзүгә рөхсәт (төзелә торган адреслар объектларына адрес биргәндә) һәм (яисә) адресация объектын файдалануга тапшыруга рөхсәт;</p> <p>7) тиешле территориянең кадастр планында яки кадастр картасында адресация объектының урнашу схемасы (жир кишәрлегенә адрес бирелгән очракта));</p> <p>8) адреслау объектының кадастр паспорты (кадастр исәбенә куелган адреска адрес бирелгән очракта);</p> <p>9) бинаны үзгәртеп корганда һәм (яки) үзгәртеп планлаштырганда кабул итү комиссиясе акты, бер һәм аннан да күбрәк яңа адресация объектлары барлыкка килүгә китерә (күчемсез милек объектларын (биналарны) бер һәм аннан да күбрәк адресация объектлары барлыкка килгән очракта)</p> <p>Гариза биргәндә мөрәжәгать итүчеләр (мөрәжәгать итүче вәкилләре), мондый документлар дәүләт хакимияте органы, жирле үзидарә органы яисә дәүләт органнарына яки жирле үзидарә органнарына буйсынган оешмаларның карамагында булмаган очракта, аңа югарыда күрсәтелгән документларны беркетергә хокуклы</p> <p>Вәкаләтле органга электрон документлар рәвешендә бирелә торган Кагыйдәләрнең 34 пункттында күрсәтелгән документлар көчәйтелгән квалификацияле электрон имза кулланып мөрәжәгать итүче (мөрәжәгать итүченең вәкиле) тарафыннан раслана.</p> |  |
|---|---|--|



|   |  |  |
|---|--|--|
|   | <p>Муниципаль хезмэт алу өчен гариза бланкын гариза бирүче Башкарма комитетта шәхси мөрәжәгать иткәндә ала ала. Бланкның электрон формасы Башкарма комитетның рәсми сайтында урнаштырылган.</p> <p>Гариза һәм кушып бирелә торган документлар гариза бирүче тарафыннан кәгазьдә түбәндәге ысулларның берсе белән тапшырылырга (жибәрелергә) мөмкин:</p> <p>шәхсэн (гариза бирүче исеменнән ышаныч кәгазе нигезендә эш итүче зат); кертемнәр исемлеге һәм тапшыру турында уведомление белән почта аша жибәрү.</p> <p>Гариза һәм документлар шулай ук гариза бирүче тарафыннан көчәйтелгән квалификацияле электрон имза белән кул куелган электрон документ рәвешендә, гомуми керүнең мәгълүмат-телекоммуникацион челтәрләре, шул исәптән «Интернет» мәгълүмат-телекоммуникация челтәре һәм дәүләт һәм муниципаль хезмәтләрнең бердәм порталы аша да тапшырылырга мөмкин (жибәрелергә)</p> |  |
| <p>2.6. Дәүләт органнары, жирле үзидарә органнары һәм башка оешмалар карамагында булган һәм мөрәжәгать итүче аларны тапшырырга хокуклы Муниципаль хезмэт күрсәтүләр өчен норматив хокукий актлар нигезендә кирәкле һәм кирәкле документларның тулы исемлеге, шулай ук аларны мөрәжәгать итүчеләр тарафыннан, шул исәптән электрон</p> | <p>Ведомствоара хезмәттәшлек кысаларында килеп чыга:</p> <ol style="list-style-type: none"> <li>1) күчемсез мөлкәтнең бердәм дәүләт реестрыннан өземтә (күчемсез милек объектына теркәлгән хокуклар турында һәркемгә мәгълүматлар булган);</li> <li>2) төп характеристикалар һәм күчемсез милек объектына теркәлгән хокуклар турында бердәм дәүләт күчемсез милек реестрыннан өземтә;</li> <li>3) жирле үзидарә органы торак бинаны торак булмаган бинага яки торак булмаган бинага күчерү турында (бинага адрес бирелгән очракта, бу адресны үзгәртү һәм юкка чыгару нәтижәсендә торак бинадан торак булмаган бинага яки торак булмаган бинадан торак бинага күчерү аркасында) Карар кабул</li> </ol>   |  |

|   |   |  |
|---|---|--|
| <p>формада, аларны тапшыру тәртибе; элге документлар карамагында булган дәүләт органы, жирле үзидарә органы яисә оешма;</p> | <p>итге.);</p> <p>4) күчемсез милек объектына төп характеристикалар һәм теркәлгән хокуклар турында бердәм дәүләт күчемсез милек реестрыннан өземтә (Кагыйдәләрнең 14 пунктындагы "а" пунктчасында күрсәтелгән нигезләр буенча адреслар юкка чыгарылган очракта);</p> <p>5) Бердәм дәүләт кадастрында адресация объекты буенча соратып алына торган белешмәләрнең булмавы турында хәбәрнамә (Кагыйдәләрнең 14 пунктындагы "б" пунктчасында күрсәтелгән нигезләр буенча адресация объектының адресы юкка чыккан очракта).</p> <p>Мөрәжәгать итүче тәкъдим итәргә хокуклы документларны алу ысуллары һәм тапшыру тәртибе элге регламентның 2.5 пункты белән билгеләнгән.</p> <p>Мөрәжәгать итүчедән дәүләт органнары, жирле үзидарә органнары һәм башка оешмалар карамагында булган югарыда аталган документларны таләп итү тыела. Гариза бирүченең югарыда күрсәтелгән мәгълүматларны үз эченә алган документларны тапшырмавы гариза бирүченең хезмәт күрсәтүдән баш тартуына нигез булып тормый.</p> |  |
| <p>2.7. Муниципаль хезмәт күрсәтү өчен кирәкле документларны кабул итүдән баш тарту өчен нигезләрнең тулы исемлеге</p>      | <p>Нигез баш тарту өчен документлар кабул итү</p> <p>1) документлар тапшыру;</p> <p>2) тапшырылган документларның элге регламентның 2.5 пунктында күрсәтелгән документлар исемлегенә туры килмәве;</p> <p>3) гаризада һәм гаризага кушып бирелә торган документларда килешенмәгән төзәтүләр, аларның эчтәлеген берөзлексез аңлатырга мөмкинлек бирми торган житди зыяннар бар;</p> <p>4) документларны тиешле органга тапшырмау</p>   |  |

|   |   |  |
|---|---|--|
| <p>2.8. Муниципаль хезмэт күрсэтүне туктатып тору яки баш тарту өчен нигезләрнең тулы исемлеге</p>  | <p>Хезмэт күрсэтүне туктатып тору өчен нигезләр каралмаган.<br/>         Нигезләр баш тарту өчен:<br/>         а) элге Кагыйдэләрнең 27 һәм 29 пунктларында күрсәтелмәгән зат объектка адрес бирү турында гариза белән мөрәжәгать итте;<br/>         б) ведомствоара таләпкә җавап мөрәжәгать итүче (мөрәжәгать итүченең вәкиле) тарафыннан үз инициативасы буенча тиешле документ һәм (яисә) аның адресын бирү өчен кирәкле мәгълүматның булмавы турында сөйли һәм тиешле документ мөрәжәгать итүченең (мөрәжәгать итүченең вәкиле) тарафыннан тәкъдим ителмәде;<br/>         в) адресны бирү яисә аның адресын юкка чыгару өчен йөкләнгән объектны бирү бурычы мөрәжәгать итүчегә (мөрәжәгать итүче вәкиленә) йөкләнгән Документлар, Россия Федерациясе законнарында билгеләнгән тәртипне бозып, бирелгән;<br/>         г) Кагыйдэләрнең 5, 8-11 һәм 14-18 пунктларында күрсәтелгән адресны бирү яисә аның адресын юкка чыгару очраklары һәм шартлары юк.</p> |  |
| <p>2.10. Муниципаль хезмэт күрсәтү өчен алына торган дәүләт пошлинасын яисә башка түләүне алу тәртибе, күләме һәм нигезләре</p>   | <p>Муниципаль хезмэт бушлай бирелә</p>  |  |
| <p>2.11. Мондый түләү күләмен исәпләү методикасы турындагы мәгълүматны да кертеп, муниципаль хезмэт күрсәтү өчен кирәкле һәм мәҗбүри булган хезмәтләр күрсәткән өчен түләү алу тәртибе, күләме һәм нигезләре.</p> | <p>Кирәкле һәм мәҗбүри хезмәтләр күрсәтү таләп ителми</p>   |  |

|  |  |                   |
|--|--|-------------------|
| <p>2.11. Мондый түлөү күлөмөн исәплөү методикасы турындагы мөгълүматны да кертеп, дөүлөт хезмөтен күрсөтү өчен кирәкле һәм мәжбүри булган хезмәтләр күрсәткән өчен түлөү алу тәртибе, күлөме һәм нигезләре</p>               | <p>Кирәкле һәм мәжбүри хезмәтләр күрсөтү таләп ителми</p>  |                   |
| <p>2.12. Муниципаль хезмәт күрсөтү, муниципаль хезмәт күрсөтүдә катнашучы оешма тарафыннан күрсәтелә торган хезмәтләрне соратып алганда һәм мондый хезмәт күрсөтүлөрдән нәтижә алганда чиратның Максималь көтү срогы</p>     | <p>Чират булган очракта муниципаль хезмәт алуга гариза бирү - 15 минуттан да артмый.<br/>Муниципаль хезмәт күрсөтү нәтижәсен алганда, чиратның Максималь көтү срогы 15 минуттан артмаска тиеш</p>  |                   |
| <p>2.13. Муниципаль хезмәт күрсөтү һәм муниципаль хезмәт күрсөтүдә катнашучы оешма тарафыннан күрсәтелә торган хезмәтләр, шул исәптән электрон формада мөрәжәгать итүче гарызнамәченең соратуын теркәү срогы һәм тәртибе</p> | <p>Гариза кергәннән соң бер көн эчендә. Ял (бәйрәм) көнөндә электрон рәвештә кергән соратып алу ял (бәйрәм) көнөндә икенче ял (бәйрәм) көнөндә теркәлә</p>   |                   |
| <p>2.14. Муниципаль хезмәт күрсәтелә торган урыннарда, көтеп тору залына, муниципаль хезмәт күрсөтү турындагы соратуларны тутыру урыннарына, һәр муниципаль хезмәт</p>   | <p>Муниципаль хезмәт янгынга каршы система һәм янгың сүндөрү системасы белән жиһазландырылган биналарда һәм бүлмәләрдә күрсәтелә.<br/>Инвалидларның муниципаль хезмәт күрсөтү урынына тоткарлыксыз керә алуы тәмин ителә (бинага уңайлы керү-чыгу һәм алар чикләрендә күчү).<br/>Муниципаль хезмәт күрсөтү тәртибе</p> | <p>Кагыйдәләр</p> |

|  |   |  |
|--|---|--|
| <p>күрсәтү үрнәкләре булган мәгълүмат стендларына һәм һәр муниципаль хезмәт күрсәтү, мондый хезмәт күрсәтү тәртибе турында визуаль, текст һәм мультимедиа мәгълүматларын урнаштыру һәм рәсмиләштерү өчен, шул исәптән инвалидларны социаль яклау турында Татарстан Республикасы законнары һәм Татарстан Республикасы законнары нигезендә күрсәтелгән объектларның инвалидлар өчен үтемлелеген тәмин итүгә карата таләпләр.</p> | <p>турында визуаль, текст һәм мультимедиа мәгълүмат мөрәжәгать итүчеләр өчен уңайлы урыннарда, шул исәптән инвалидларның чикләнгән мөмкинлекләрен исәпкә алып урнаштырыла</p>   |  |
| <p>2.15. Муниципаль хезмәт күрсәтүнең һәркем өчен мөмкин булуы һәм сыйфаты күрсәткечләре, шул исәптән мөрәжәгать итүченең вазыйфаи затлар белән муниципаль хезмәт күрсәткәндә үзара хезмәттәшлеге саны һәм аларның дәвамлылыгы, муниципаль хезмәт күрсәтүнең барышы турында мәгълүмат алу мөмкинлеге, шул исәптән мәгълүмат-</p>   | <p>Муниципаль хезмәтләр күрсәтүнең һәркем өчен мөмкин булуы күрсәткечләре булып тора: Башкарма комитет бинасының жәмәгать транспортынан файдалану мөмкинлеге зонасында урнашуы; гариза бирүчеләрдән документлар кабул итү башкарыла торган белгечләр саны, шулай ук кирәкле санда булу; «Интернет» челтәрендәге Башкарма комитетның мәгълүмат стендларында, мәгълүмат ресурсларында муниципаль хезмәт күрсәтү ысуллары, тәртибе һәм сроклары турында тулы мәгълүмат булу, Дәүләт һәм муниципаль хезмәтләрнең бердәм порталында; инвалидларга башка затлар белән беррәттән хезмәт алуга комачаулаучы</p> |  |

|  |  |  |
|--|--|--|
| <p>коммуникация технологияларен кулланып, дәүләт һәм муниципаль хезмәтләр күрсәтүнең күпфункцияле үзәгендә Муниципаль хезмәт алу мөмкинлеге яисә мөмкинлеге (шул исәптән тулы күләмдә)), жирле үзидарә органының теләсә кайсы Территориаль бүлекчәсендә, мөрәжәгать итүчене сайлау буенча (экстерриториаль принцип), Федераль законның 15.1 статьясында каралган дәүләт һәм муниципаль хезмәтләр күрсәтүнең күпфункцияле үзәкләрендә берничә дәүләт һәм (яки) муниципаль хезмәт күрсәтү турында соратып алу юлы белән (комплекслы соратып алу), жирле үзидарә органнары тарафыннан берничә дәүләт һәм муниципаль хезмәт күрсәтү турында сорау юлы белән мөрәжәгать итүчене сайлап алу буенча (экстерриториаль принцип), Федераль законның 15.1 статьясында каралган)</p> | <p>каршылыкларны жиңеп чыгуда ярдәм күрсәтү.<br/>Муниципаль хезмәт күрсәтүнең сыйфаты булмау белән характерлана: документлар кабул итү һәм бирү өчен чиратлар;<br/>муниципаль хезмәт күрсәтү срокларын бозу;<br/>муниципаль хезмәт күрсәтүче муниципаль хезмәткәрләрнең гамәлләренә (гамәл кылмавына) шикаятъләр;<br/>муниципаль хезмәт күрсәтүче муниципаль хезмәткәрләрнең мөрәжәгать итүчеләргә карата әдәпсез, игътибарсыз мөнәсәбәтләренә карата шикаятъләр булу.<br/>Муниципаль хезмәт күрсәтү турында сорау биргәндә һәм муниципаль хезмәт күрсәтү нәтижәсен алганда муниципаль хезмәт күрсәтүче вазыйфай затның да, мөрәжәгать итүченең дә бер тапкыр үзара хезмәттәшлеге күздә тотыла.<br/>Хезмәттәшлек дәвамлылығы регламент белән билгеләнә.<br/>Муниципаль хезмәт күрсәтүнең барышы турында мәгълүмат гариза бирүче тарафыннан Башкарма комитет сайтында, дәүләт һәм муниципаль хезмәтләрнең Бердәм порталында, КФҮтә алынырга мөмкин.<br/>Дәүләт һәм муниципаль хезмәтләр күрсәтүнең күпфункцияле үзәге (алга таба – КФҮ) аша муниципаль хезмәт күрсәтү КФҮнең ерактагы эш урыннары гамәлгә ашырылмый.<br/>Экстерриториаль принцип буенча һәм комплекслы соратып алу составында муниципаль хезмәт күрсәтелми.</p> |  |
|--|--|--|

|   |  |  |
|---|--|--|
| <p>2.16. Башка таләпләр, шул исәптән экстерриториаль принцип буенча муниципаль хезмәт күрсәтү үзенчәлекләрен исәпкә алу (муниципаль хезмәт экстерриториаль принцип буенча бирелгән очракта) һәм электрон формада муниципаль хезмәт күрсәтү үзенчәлекләрен исәпкә алу башка таләпләр</p> | <p>Муниципаль хезмәт күрсәтүне электрон формада алу тәртибе турында консультацияне Интернет-кабул итү бүлмәсе аша яисә Татарстан Республикасы дәүләт һәм муниципаль хезмәтләр Порталы аша алырга мөмкин. Электрон документ рәвешендә муниципаль хезмәт күрсәтү турында гариза «Интернет» мәгълүмат-телекоммуникация челтәрендә, Татарстан Республикасы дәүләт һәм муниципаль хезмәтләр порталынан файдаланып бирелә (<a href="http://uslugi.tatar.ru/">http://uslugi.tatar.ru/</a> <a href="http://www.gosuslugi.ru/">www.gosuslugi.ru/</a>)</p> |  |
|---|--|--|

### **3. Административ процедураларның составы, эзлеклелеге һәм башкару сроклары, аларны үтәү тәртибенә карата таләпләр, шул исәптән электрон формада административ процедураларны башкару үзенчәлекләре**

- 4) муниципаль хезмәт күрсәтүнең нәтижәсен әзерләү;
- 5) гариза бирүчегә муниципаль хезмәт күрсәтү нәтижәсен бирү.

#### **3.2. Мөрәжәгать итүчегә консультацияләр күрсәтү**

3.2.1. Мөрәжәгать итүче муниципаль хезмәт алу тәртибе турында консультацияләр алу өчен Башкарма комитетка шәхсэн, телефон һәм (яки) электрон почта аша мөрәжәгать итәргә хокуклы.

Башкарма комитет белгече мөрәжәгать итүчегә, шул исәптән муниципаль хезмәт алу өчен тәкъдим ителә торган документларның составы, формасы һәм башка мәсьәләләр буенча консультацияләр бирә һәм кирәк булганда гариза бланкын тутыруда ярдәм итә.

Әлеге пункт белән билгеләнгән процедуралар мөрәжәгать итү көнендә гамәлгә ашырыла.

Процедураларның нәтижәсе: составы, тапшырыла торган документация формасы һәм рәхсәт алуның башка мәсьәләләре буенча консультацияләр.

3.3.1. Мөрәжәгать итүче (мөрәжәгать итүче вәкиле) гариза кәгазьдә почта аша жибәрү юлы белән, кертемнәр исемлегә һәм тапшыру турында хәбәрнамә белән яки шәхсэн, яисә электрон документ рәвешендә яисә КФҮ аша, муниципаль хезмәт күрсәтү турында КФҮнең ерактан торып эш урынын тапшыра һәм әлеге регламентның 2.5 пункты нигезендә документларны Башкарма комитетка тапшыра.

Электрон документ рәвешендә муниципаль хезмәт күрсәтү турында гариза Башкарма комитетка электрон почта яки Интернет-кабул итү бүлмәсе аша жибәрелә. Электрон формада алынган гаризаны теркәү билгеләнгән тәртиптә башкарыла.

3.3.2. Гаризалар кабул итүче Башкарма комитет белгече башкара: мөрәжәгать итүченең шәхесен билгеләү;



гариза бирүченең вәкаләтләрен тикшерү (ышаныч кәгазе буенча эш иткән очракта);

әлеге регламентның 2.5 пунктында каралган документларның булу-булмавын тикшерү;

тапшырылган документларның билгеләнгән таләпләргә туры килүен тикшерү (документларның күчермәләрен тиешле рәсмиләштерү, документларда подчисткалар, припискалар, башка төзәтүләр булмау).

Кисәтүләр булмаган очракта Башкарма комитет белгече башкара:

махсус журналда гаризаны кабул итү һәм теркәү;

мөрәжәгать итүчегә тапшырылган документларның күчермәләрен, керүче номерга бирелгән документларны кабул итү датасы, муниципаль хезмәт күрсәтүнең датасы һәм вакыты турындагы тамга белән тапшыру;

гаризаны Башкарма комитет житәкчесенә карау өчен жиберү.

Документларны кабул итүдән баш тарту өчен нигез булган очракта, Башкарма комитет белгече, документларны кабул итү алып баручы мөрәжәгать итүчегә гаризаны теркәү өчен киртәләр булу турында хәбәр итә һәм документларны кабул итүдән баш тарту өчен ачыкланган нигезләрнең эчтәлеген язмача аңлатып, документларны кире кайтара.

Әлеге пунктта билгеләнгән процедуралар гамәлгә ашырыла:

гаризалар һәм документлар 15 минут эчендә кабул ителә;

гаризаны гариза кергәннән соң бер көн эчендә теркәү.

Процедураларның нәтижәсе: Башкарма комитет житәкчесенә карап тикшерүгә жиберелгән кабул ителгән һәм теркәлгән гариза яки гариза бирүчегә кире кайтарылган документлар.

3.3.3. Башкарма комитет житәкчесе гаризаны карый, башкаручыны билгели һәм гаризаны Башкарма комитетка жиберә.

Әлеге пунктта билгеләнә торган Процедура гаризаны теркәгәннән соң бер көн эчендә гамәлгә ашырыла.

Процедураның нәтижәсе: башкаручыга жиберелгән гариза.

3.4. Муниципаль хезмәт күрсәтүдә катнашучы органнарга ведомствоара мөрәжәгатьләрне Формалаштыру һәм жиберү

3.4.1. Башкарма комитет белгече электрон формада ведомствоара электрон хезмәттәшлек системасы аша электрон хезмәттәшлек итү турындагы сорауларны жибәрә:

1) күчемсез мөлкәтнең бердәм дәүләт реестрыннан өземтә (күчемсез милек объектына теркәлгән хокуklar турында һәркемгә мәгълүматлар булган);

2) төп характеристикалар һәм күчемсез милек объектына теркәлгән хокуklar турында бердәм дәүләт күчемсез милек реестрыннан өземтә;

3) жирле үзидарә органы торак бинаны торак булмаган бинага яки торак булмаган бинага күчерү турында (бинага адрес бирелгән очракта, бу адресны үзгәртү һәм юкка чыгару нәтижәсендә торак бинадан торак булмаган бинага яки торак булмаган бинадан торак бинага күчерү аркасында) Карар кабул итте.);

4) күчемсез милек объектына төп характеристикалар һәм теркәлгән хокуklar турында бердәм дәүләт күчемсез милек реестрыннан өземтә (Кагыйдәләрнең 14 пункттындагы "а" пунктчасында күрсәтелгән нигезләр буенча адреслар юкка чыгарылган очракта)

5) Бердәм дәүләт кадастрында адресация объекты буенча соратып алына торган белешмәләрнең булмавы турында хәбәрнамә (Кагыйдәләрнең 14 пункттындагы" б " пунктчасында күрсәтелгән нигезләр буенча адресация объектының адресы юкка чыккан очракта).

Әлеге пунктта билгеләнә торган процедуралар муниципаль хезмәт күрсәтү турында гариза кергәннән соң бер эш көне эчендә гамәлгә ашырыла.

Процедураның нәтижәсе: жибәрелгән хакимият органнарына запрослары.

3.4.2. Ведомствоара электрон хезмәттәшлек системасы аша кергән запрослар нигезендә белешмәләр белән тәэмин итүчеләр соратып алына торган документларны (мәгълүматны) тапшыра яисә муниципаль хезмәт күрсәтү өчен кирәкле документ һәм (яки) мәгълүматның булмавы турында хәбәрнамәләр жибәрә (алга таба – баш тарту турында белдерү кәгазе).

Әлеге пункт белән билгеләнгән процедуралар түбәндәге срокларда гамәлгә ашырыла:

Росреестр белгечләре жибәргән документлар (белешмәләр) буенча өч эш көненнән дә артык түгел;

калган тәэминатчылар буенча-органга яки ведомствоара соратып алу кергән көннән соң биш көн эчендә, әгәр дә ведомствоара соратуга җавап эзерләү һәм жибәрүнең башка сроклары федераль законнар, Россия Федерациясе Хөкүмәтенең хокукый актлары һәм федераль законнар нигезендә кабул ителгән Татарстан

Республикасы норматив хокукий актлары белән билгеләнмәгән булса, документ һәм мәгълүмат бирүче оешмага .

Процедураларның нәтижәсе: Документлар (белешмәләр) яки Башкарма комитетка жиберелгән баш тарту турында хәбәрнамә.

### 3.5. Муниципаль хезмәт күрсәтү нәтижәләрен эзерләү

#### 3.5.1. Башкарма комитет белгече башкара:

гаризага теркәлә торган документлардагы мәгълүматларны тикшерү;

әлеге Регламентның 2.9 пункттында каралган муниципаль хезмәт күрсәтүдән баш тарту өчен нигезләрнең булу-булмавын тикшерү.

Муниципаль хезмәт күрсәтүдән баш тарту өчен нигез булган очракта, Башкарма комитет белгече баш тарту турында карар проектын эзерли.

Муниципаль хезмәт күрсәтүдән баш тарту өчен нигез булмаган очракта Башкарма комитет белгече тарафыннан башкарыла:

- Татарстан Республикасы төзелеш, архитектура һәм торак-коммуналь хужалык министрлыгының «Техник инвентаризация бюросы» РДУП (алга таба - «БТИ» РДУП) № РФ МРФ \_ \_ \_ \_ бирелгән адресларның булуы турында запросны эзерләү;

Әлеге пунктта билгеләнә торган процедуралар, сорауларга җаваплар кәргәннән соң, ике көннән дә соңга калмыйча гамәлгә ашырыла.

Процедураларның нәтижәсе: «БТИ» РДУПнә бирелгән адреслар турында сорау;

3.5.2. «БТИ» РДУП белгече запроста күрсәтелгән адресны тикшерә һәм бирелгән адресларның булуы турында белешмә эзерли.

Әлеге пунктта билгеләнә торган процедуралар «БТИ»РДУП Регламентында билгеләнгән срокларда гамәлгә ашырыла.

Процедураларның нәтижәсе: бирелгән адреслар турында белешмә.

3.5.3. Башкарма комитет белгече, җавап алганнан соң, «БТИ» РДУП башкара:

адресация объектына адрес бирү, үзгәртү турында карар проектын рәсмиләштерү яки баш тарту турында карар проекты;

документ проектын Башкарма комитет җитәкчесе белән килештерү.

Әлеге пунктта билгеләнә торган процедуралар «БТИ»РДУПДАН жавап алынганнан соң бер көн эчендә гамәлгә ашырыла.

Процедураларның нәтижәсе: Башкарма комитет җитәкчесенә килештерүгә юнәлдерелгән документ проекты.

3.5.4. Баш тарту турында карар проектын яки карар проектын имзальный һәм Башкарма комитет белгеченә юллый.

Әлеге пунктта билгеләнә торган процедуралар узган процедураны тәмамлаганнан соң бер көн эчендә гамәлгә ашырыла.

Процедураның нәтижәсе: кул куелган адресны бирү, үзгәртү турында карар яки баш тарту турында карар.

3.5.5. Башкарма комитет белгече адресны бирү, үзгәртү яки баш тарту турындагы карарны терки, номер бирә.

Әлеге пунктта билгеләнә торган процедуралар узган процедураны тәмамлаганнан соң бер көн эчендә гамәлгә ашырыла.

Процедураларның нәтижәсе: теркәлгән карар бирү, үзгәртү адрес яки баш тарту турында карар.

### 3.6. Гариза бирүчегә муниципаль хезмәт күрсәтү нәтижәсен бирү

3.6.1. Башкарма комитет белгече мөрәжәгать итүчегә кабул ителгән карар турында хәбәр итә һәм мөрәжәгать итүчегә Башкарма комитетның адресын бирү, үзгәртү яки баш тарту турындагы карарын почта аша җибәрә.

Әлеге пунктта билгеләнә торган Процедура гамәлгә ашырыла:

15 минут эчендә - гариза бирүченең үзе килеп җиткән очракта;

әлеге Регламентның 3.5 пунктында каралган процедураны тәмамлаганнан соң бер көн эчендә, жавап почта аша җибәрелгән очракта.

Процедураның нәтижәсе: мөрәжәгать итүчегә бирелгән (җибәрелгән) адресны бирү, үзгәртү турында карар яки баш тарту турында карар.

### 3.7. Техник хаталарны төзәтү.

3.7.1. Документта техник хаталар ачыкланган очракта, гариза бирүче Башкарма комитетка тапшыра:

техник хаталарны төзәтү турында гариза (4нче кушымта);

гариза бирүчегә техник хата булган муниципаль хезмәт күрсәтү нәтижәсе буларак бирелгән документ;

юридик көчкә ия, техник хаталар булуын таныклаучы документлар.

Документта күрсәтелгән мәгълүматларда техник хаталарны төзөтү турында гариза бирүче (вәкаләтле вәкил) шәхсән үзе яки почта аша (шул исәптән электрон почта аша), яисә дәүләт һәм муниципаль хезмәтләрнең бердәм порталы яки дәүләт һәм муниципаль хезмәтләр күрсәтүнең күпфункцияле үзәге аша тапшырыла.

3.7.2. Документларны кабул итү өчен җаваплы белгеч техник хаталарны төзөтү турында гариза кабул итә, кушып бирелгән документлар белән гаризаны терки һәм аларны Башкарма комитетка тапшыра.

Әлеге пунктта билгеләнә торган процедура гаризаны теркәгәннән соң бер көн эчендә гамәлгә ашырыла.

Процедураның нәтижәсе: кабул ителгән һәм теркәлгән гариза, ул Башкарма комитет белгеченә карап тикшерүгә җибәрелгән.

3.7.3. Башкарма комитет белгече документларны карый һәм әлеге Регламентның 3.5 пунктында каралган процедураларны гамәлгә ашыра һәм гариза бирүчедән (вәкаләтле вәкилдән) техник хата булган документның оригиналын тартып алу белән шәхсән үзе кул куйган документны яки мөрәҗәгать итүче адресына почта аша (электрон почта аша) Башкарма комитетка техник хаталы документ оригиналын тапшырганда, документ алу мөмкинлеге турында хат җибәрә.

Әлеге пунктта билгеләнә торган процедура техник хатаны ачыклаганнан соң яки теләсә кайсы кызыксынган заттан рөхсәт ителгән хата турында гариза алганнан соң өч көн эчендә гамәлгә ашырыла.

Процедураның нәтижәсе: гариза бирүчегә бирелгән (җибәрелгән) документ.

Административ процедураларның үтәлешен контрольдә тоту формалары булып торалар:

- 1) муниципаль хезмәт күрсәтү буенча документлар проектларын тикшерү һәм килештерү. Тикшерү нәтижәсе булып, проектларны визалау тора;
- 2) эш башкаруын тикшерүне билгеләнгән тәртиптә үткәрелә торган эш;
- 3) билгеләнгән тәртиптә муниципаль хезмәт күрсәтү процедураларының үтәлешен контроль тикшерүләр үткәрү.

Контроль тикшерүләр планлы (жирле үзидарә органы эшчәнлегенең ярты яки еллык планнары нигезендә гамәлгә ашырыла) һәм планнан тыш булырга мөмкин. Тикшерүләр уздырганда муниципаль хезмәт күрсәтү (комплекслы

тикшерүләр) белән бәйле барлык мәсьәләләр яки мөрәжәгать итүченең конкрет мөрәжәгәте буенча карала ала.

Агымдагы контроль максатларында мәгълүматларның электрон базасында булган белешмәләр, хезмәт корреспонденциясе, административ процедураларны, тиешле документларны исәпкә алу журналлары һәм башка белешмәләр кулланыла.

Муниципаль хезмәт күрсәткәндә һәм карарлар кабул иткәндә гамәлләрнең башкарылуын контрольдә тоту өчен Башкарма комитет житәкчесенә муниципаль хезмәт күрсәтү нәтижәләре турында белешмәләр тапшырыла.

Белгечләр административ процедураларның срокларын бозу очраklары һәм сәбәпләре турында муниципаль хезмәт күрсәтүче орган житәкчесенә кичекмәстән хәбәр итәләр, шулай ук хокук бозуларны бетерү буенча ашыгыч чаралар күрәләр

4.2. Муниципаль хезмәт күрсәтү буенча административ процедуралар тарафыннан билгеләнгән гамәлләрнең эзлеклелеге артыннан агымдагы контроль Башкарма комитет житәкчесенә инфраструктура үсеше буенча урынбасары, муниципаль хезмәт күрсәтү буенча эшнә оештыру өчен җаваплы, шулай ук инфраструктура үсеше бүлеге белгечләре тарафыннан гамәлгә ашырыла.

4.3. Агымдагы контрольне гамәлгә ашыручы вазыйфай затлар исемлеге җирле үзидарә органының структур бүлекчәләре һәм вазыйфай регламентлар турында нигезләмәләр белән билгеләнә.

Үткәрелгән тикшерүләр нәтижәсендә мөрәжәгать итүчеләр хокукларын бозу ачыкланган очракта, гаепле затлар Россия Федерациясе законнары нигезендә җаваплылыкка тартыла.

4.4. Җирле үзидарә органы житәкчесе мөрәжәгать итүчеләр мөрәжәгатьләрен вакытында карап тикшермәгән өчен җаваплы.

Җирле үзидарә органының структур бүлекчәсе житәкчесе (житәкчесе урынбасары) әлеге Регламентның 3 бүлегендә күрсәтелгән административ гамәлләрне вакытында һәм (яисә) тиешенчә үтәмәгән өчен җаваплы.

Муниципаль хезмәт күрсәтү барышында кабул ителә (гамәлгә ашырыла) торган карарлар һәм гамәлләр (гамәл кылмау) өчен вазыйфай затлар һәм башка муниципаль хезмәткәрләр законда билгеләнгән тәртиптә җаваплы.

4.5. Муниципаль хезмәт күрсәтүне гражданныр, аларның берләшмәләре һәм оешмалары тарафыннан тикшереп тору муниципаль хезмәт күрсәткәндә җирле үзидарә органы эшчәнлегенең ачыклығы, муниципаль хезмәт күрсәтү тәртибе турында тулы, актуаль һәм дөрес мәгълүмат алу һәм муниципаль хезмәт күрсәтү процессында мөрәжәгатьләрне (шикаятьләрне) судка кадәр карау мөмкинлеге аша гамәлгә ашырыла.

**5. Муниципаль хезмэт күрсэтүче орган, дәүләт һәм муниципаль хезмэтләр күрсәтүнең күпфункцияле үзәге, 27.07.2010 ел, №210-ФЗ Федераль законның 16 статьясындагы 1.1 өлешендә күрсәтелгән оешмалар, шулай ук аларның вазыйфаи затлары, муниципаль хезмәткәрләр, хезмәткәрләр карарларына һәм гамәлләренә (гамәл кылмавына) шикаять белдерү тәртибе**

5.1. Муниципаль хезмэт алучылар Башкарма комитетка яки муниципаль берәмлек советына муниципаль хезмэт күрсәтүдә катнашучы Башкарма комитет хезмәткәрләренә гамәлләренә (гамәл кылмавына) судка кадәр тәртиптә шикаять бирергә хоуклы.

Мөрәжәгать итүче шикаять белән мөрәжәгать итә ала, шул исәптән түбәндәге очракларда:

1) муниципаль хезмэт күрсәтү турында мөрәжәгать итүченең гарызнамәсен теркәү вакытын бозу;

2) муниципаль хезмэт күрсәтү вакытын бозу;

3) мөрәжәгать итүчедә муниципаль хезмэт күрсәтү өчен Россия Федерациясе, Татарстан Республикасы, Чирмешән муниципаль районы норматив хокукый актларында каралмаган гамәлләрне башкаруда мөрәжәгать итүчедә документлар яисә мәгълүмат таләп итү яисә гамәлгә ашыру яисә аларны гамәлгә ашыру муниципаль хезмэт күрсәтү өчен Россия Федерациясе, Татарстан Республикасы, Чирмешән авыл жирлеге норматив хокукый актларында каралмаган;

4) муниципаль хезмэт күрсәтү өчен Россия Федерациясенә, Татарстан Республикасының, Чирмешән муниципаль районының норматив хокукый актларында каралган документларны кабул итүдән баш тарту;

5) федераль законнарда һәм алар нигезендә кабул ителгән Россия Федерациясенә башка норматив хокукый актларында, Татарстан Республикасы законнары һәм башка норматив хокукый актларында, муниципаль хокукый актларда баш тарту нигезләре каралмаган булса, муниципаль хезмэт күрсәтүдән баш тарту;

6) муниципаль хезмэт күрсәткәндә мөрәжәгать итүчедән Россия Федерациясе, Татарстан Республикасы, Чирмешән муниципаль районы Чирмешән авыл жирлеге норматив хокукый актларында каралмаган түләүне таләп итү;

7) муниципаль хезмэт күрсәтү нәтижәсендә бирелгән документларда башкарма комитет, Башкарма комитетның вазыйфаи затының жибәрелгән опечаткаларны һәм хаталарны төзәтүдән баш тартуы яки мондый төзәтүләрнең билгеләнгән срокларын бозуы;

8) муниципаль хезмэт күрсәтү нәтижеләре буенча документлар бирү вакытын яки тәртибен бозу;

9) федераль законнарда һәм алар нигезендә кабул ителгән Россия Федерациясенең башка норматив хокукый актларында, Татарстан Республикасының законнары һәм башка норматив хокукый актларында, муниципаль хокукый актларда туктатып тору нигезләре каралмаган булса, Муниципаль хезмэт күрсәтүне туктатып тору;

10) муниципаль хезмэт күрсәткәндә мөрәжәгать итүченең муниципаль хезмэт күрсәтү өчен кирәкле документларны кабул итүдән баш тартканда яисә муниципаль хезмэт күрсәтүдән баш тартканда, № 210-ФЗ Федераль законның 7 статьясындагы 1 өлешенең 4 пунктында каралган очрактардан тыш, гариза бирүченең таләпләре, аларның булмавы һәм (яисә) дәрәҗәгә күрсәтелмәгән булуы.

5.2. Муниципаль хезмэт күрсәтүче органның, муниципаль хезмэт күрсәтүче органның вазыйфай затының, муниципаль хезмәткәрнең, муниципаль хезмэт күрсәтүче орган житәкчесенең карарларына һәм гамәлләренә (гамәл кылмавына) шикаять язма рәвештә кәгазьдә яисә электрон формада бирелә.

Шикаять почта аша, КФҮ аша, "Интернет" мәгълүмат-телекоммуникация челтәрен, Чирмешән муниципаль районы Чирмешән авыл жирлегенең рәсми сайты кулланып жибәрелә ала (КФҮ). (<http://www.cheremshan.tatarstan.ru>) Татарстан Республикасы дәүләт һәм муниципаль хезмэт күрсәтүләрнең Бердәм порталы.

5.3. Муниципаль хезмэт күрсәтүче органга яисә югары органга (булган очракта) кәргән шикаять аны теркәгән көннән алып унбиш эш көне эчендә каралырга тиеш, ә муниципаль хезмэт күрсәтүче орган тарафыннан документлар кабул итүдән баш тарткан очракта, мөрәжәгать итүчедән документлар кабул итүдән яки жибәрелгән опечаткаларны һәм хаталарны төзәтүдә яисә мондый төзәтүләрнең билгеләнгән срогы бозылуга шикаять бирелгән очракта - аны теркәгән көннән биш эш көне эчендә.

5.4. Шикаять тиеш карап торырга түбәндәге мәгълүмат:

1) хезмэт күрсәтүче органның, хезмэт күрсәтүче органның вазыйфай затының яисә муниципаль хезмәткәрнең исеме, аларның карарлары һәм гамәлләре (гамәл кылмавы) турында шикаять белдерелә;

2) мөрәжәгать итүченең фамилиясе, исеме, атасының исеме (соңгысы - булган очракта), яшәү урыны турында белешмәләр йә мөрәжәгать итүченең - физик затның исеме, урнашу урыны турында белешмәләр, шулай ук элемент телефоны номеры (номеры), электрон почта адресы (адресы) һәм мөрәжәгать итүчегә җавап бирелергә тиешле почта адресы (булган очракта) ;



3) муниципаль хезмэт күрсәтүче органның, муниципаль хезмэт күрсәтүче органның яисә муниципаль хезмәткәрнең шикаять белдерелә торган карарлары һәм гамәлләре (гамәл кылмавы) турында белешмәләр;

4) мөрәжәгать итүче хезмэт күрсәтүче органның, хезмэт күрсәтүче органның яисә муниципаль хезмәткәрнең карары һәм гамәле (гамәл кылмавы) белән килешмәгән дәлилләр.

5.5. Шикаятькә шикаятьтә баян ителгән шартларны раслый торган документларның күчермәләре дә кушылырга мөмкин. Бу очракта шикаятьтә аңа кушып бирелә торган документлар исемлеге китерелә.

5.6. Шикаятьне карау нәтижәләре буенча түбәндәге карарларның берсе кабул ителә:

1) шикаять канәгатьләнделә, шул исәптән кабул ителгән карарны юкка чыгару, дәүләт хезмәте күрсәтү нәтижәсендә бирелгән документларда жибәрелгән опечаткаларны һәм хаталарны төзәтү, мөрәжәгать итүчегә Россия Федерациясе норматив хокукый актларында, Татарстан Республикасы норматив хокукый актларында, муниципаль хокукый актларда алынуы каралмаган акчаларны кире кайтару рәвешендәге шикаять канәгатьләнделә;

2) шикаятьне канәгатьләндерүдән баш тарта.

Мөрәжәгать итүчегә әлеге пунктта күрсәтелгән карар кабул ителгән көннән соң килүче көннән соң килүче көннән дә соңга калмыйча язма рәвештә һәм мөрәжәгать итүче теләге буенча электрон формада шикаятьне карау нәтижәләре турында мотивацияле җавап жибәрелә.

5.7. Шикаять канәгатьләнделергә тиешле дип танылган очракта, мөрәжәгать итүчегә җавап итеп, муниципаль хезмэт күрсәткәндә ачыкланган житешсезлекләргә кичекмәстән бетерү максатларында Башкарма комитет тарафыннан гамәлгә ашырыла торган гамәлләр турында мәгълүмат бирелә, шулай ук китерелгән уңайсызлыklar өчен гафу үтенәләр һәм муниципаль хезмэт күрсәтү максатларында мөрәжәгать итүчегә кылырга тиешле алдагы гамәлләр турында мәгълүмат күрсәтелә.

5.8. Шикаять канәгатьләнделергә тиеш түгел дип танылган очракта, мөрәжәгать итүчегә җавап итеп, кабул ителгән карарның сәбәпләре турында дәлилләнгән аңлатмалар, шулай ук кабул ителгән карарга шикаять бирү тәртибе турында мәгълүмат бирелә.

5.9. Шикаятьне карау барышында яки нәтижәләре буенча административ хокук бозу яки жинаять составы билгеләре ачыкланган очракта, шикаятьләргә карау вәкаләте бирелгән вазыйфай зат, хезмәткәр гамәлдәге материалларны кичекмәстән прокуратура органнарына жибәрә.

## **6. Дәүләт һәм муниципаль хезмәтләр күрсәтүнең күпфункцияле үзәкләрендә административ процедураларны (гамәлләрне) үтәү үзенчәлекләре.**

6.1. Муниципаль хезмәт күрсәткәндә гамәлләрнең эзлеклелеген тасвирлау түбәндәге процедураларны үз эченә ала:

1) муниципаль хезмәт күрсәтү тәртибе турында мөрәжәгать итүчегә мәгълүмат бирү;

2) муниципаль хезмәт күрсәтү өчен кирәкле гаризаны һәм документларны кабул итү һәм теркәү;;

3) муниципаль хезмәт күрсәтүдә катнашучы органнарда, шул исәптән комплекслы ведомствоара соратып алу буенча да, ведомствоара мөрәжәгатьләрне Формалаштыру һәм жибәрү;;

4) мөрәжәгать итүченең муниципаль хезмәт күрсәтү турында гариза биргәндә файдаланылган көчәйтелгән квалификацияле санлы имзасының чынлыгын тикшерү;

5) документлар белән Башкарма комитетка гариза жибәрү;

6) гариза бирүчегә муниципаль хезмәт күрсәтү нәтижәсен бирү.

6.2. Муниципаль хезмәт күрсәтү тәртибе турында мөрәжәгать итүчегә хәбәр итү

Гариза бирүче КФҮкә шәхсән, телефон һәм (яки) электрон почта аша муниципаль хезмәт алу тәртибе турында консультацияләр алу өчен мөрәжәгать итәргә хокуклы.

КФҮ белгече гариза бирүчегә хәбәр итә, шул исәптән муниципаль хезмәт алу өчен тәкъдим ителә торган документларның составы, формасы һәм башка сораулар буенча да, кирәк булганда гариза бланкын тутыруда ярдәм итә.

Гариза бирүче КФҮ сайтынан ирекле файдалану юлы белән муниципаль хезмәт күрсәтү тәртибе турында мәгълүмат ала ала <http://mfc16.tatarstan.ru/>

Әлеге пункт белән билгеләнгән процедуралар мөрәжәгать итү көнендә гамәлгә ашырыла.

Процураларның нәтижәсе: тәкъдим ителә торган документларның составы, формасы һәм муниципаль хезмәт күрсәтүнең башка мәсьәләләре буенча мәгълүмат.

6.3. Гариза кабул итү һәм теркәү

6.3.1. Гариза бирүче үзе, ышанычлы зат аша яки электрон формада муниципаль хезмэт күрсәтү турында язмача гариза бирә һәм әлеге регламентның 2.5 пункты нигезендә КФҮләрдә ерактан торып урнашкан эш урыны турында документлар тапшыра.

Муниципаль хезмэт күрсәтү турында гариза электрон формада Татарстан Республикасы дәүләт һәм муниципаль хезмәтләр Порталы аша жиберелә. Электрон формада алынган гаризаны теркәү билгеләнгән тәртиптә башкарыла.

6.3.2. КФҮ белгече, гаризалар кабул итә торган, КФҮ эше Регламентында каралган процедураларны гамәлгә ашыра.

Әлеге пунктта билгеләнгән процедуралар КФҮ эше Регламентында билгеләнгән срокларда гамәлгә ашырыла.

Процедураларның нәтижәсе: кабул ителгән һәм теркәлгән гариза.

#### 6.4. Документлар пакетын формалаштыру

6.4.1. КФҮ белгече КФҮ эше регламенты нигезендә:

мөрәжәгать итүченең муниципаль хезмэт күрсәтү турында гариза биргәндә файдаланылган көчәйтелгән квалификация санлы имзасының чынбарлыкны тикшерә;

муниципаль хезмэт күрсәтүдә катнашучы органнарга, шул исәптән комплекслы ведомствоара соратып алу буенча да, ведомствоара запросларны формалаштыра һәм жиберә.

Әлеге пунктта билгеләнгән процедуралар КФҮ эше Регламентында билгеләнгән срокларда гамәлгә ашырыла.

Процедураларның нәтижәсе: юнәлдерелгән запрослары.

6.4.2. КФҮ белгече запросларга жаваплар алгач, документлар пакетын формалаштыра һәм аны, регламентта билгеләнгән тәртиптә, Башкарма комитетка жиберә.

Әлеге пунктта билгеләнгән процедуралар КФҮ эше Регламентында билгеләнгән срокларда гамәлгә ашырыла.

Процедураларның нәтижәсе: Башкарма комитетка жиберелгән документлар.

#### 6.5. Муниципаль хезмэт күрсәтү нәтижәсен бирү

6.5.1. КФҮ белгече муниципаль хезмэт күрсәтү нәтижәсенә килгәндә Башкарма комитеттан билгеләнгән тәртиптә терки. мөрәжәгать итүчегә (аның

вәкиленә) гаризада күрсәтелгән элементә ысулын кулланып муниципаль хезмәт күрсәтү нәтижәләре турында хәбәр итә.

Әлеге пункт белән билгеләнгән процедуралар Башкарма комитеттан документлар кәргән көнне гамәлгә ашырыла.

Процедураларның нәтижәсе: мөрәжәгать итүчегә (аның вәкиленә) муниципаль хезмәт күрсәтү нәтижәләре турында хәбәр итү.

6.5.2. КФҮ белгече гариза бирүчегә муниципаль хезмәт күрсәтүнең нәтижәсен бирә

Әлеге пунктта билгеләнә торган процедуралар, мөрәжәгать итүче килеп житкән көнне, чират тәртибендә, КФҮ эше Регламентында билгеләнгән срокларда гамәлгә ашырыла.

Процедураларның нәтижәсе: муниципаль хезмәтнең бирелгән нәтижәсе.

**ОБЪЕКТКА АДРЕСНЫ БИРҮ ЯКИ АНЫҢ АДРЕСЛАРЫ  
ЮККА ЧЫГАРУ ТУРЫНДА  
ГАРИЗА ФОРМАСЫ**

|  |          |   |                            |
|--|----------|---|----------------------------|
|  | Бит<br>— | N | Барлык битләр<br>__ саны__ |
|--|----------|---|----------------------------|

|     |  |                  |   |
|-----|--|------------------|---|
| 1   | <p>Гариза</p> <p>-----</p> <p>(жирле үзидарә органы, орган<br/>исеме)</p> <p>-----</p> <p>Россия Федерациясе субъекты<br/>дәүләт хакимияте - федераль<br/>әһәмияттәге шәһәрләр яисә<br/>федераль әһәмияттәге шәһәр<br/>эчендәге муниципаль<br/>берәмлек жирле үзидарә<br/>органы, Россия Федерациясе<br/>субъекты законы белән<br/>адресларны адреслау<br/>объектларына бирү өчен<br/>вәкаләтле)</p> | 2                | <p>Гариза кабул ителде<br/>теркәлү номеры</p> <p>-----</p> <p>гариза кәгазьләре саны</p> <p>-----</p> <p>документлар саны _____,<br/>шул исәптән оригиналлар ____,<br/>копияләр _____, оригиналларда битләр<br/>саны _____, копияләрдә _____</p> <p>Вазыйфаи затның фамилиясе, исеме</p> <p>-----</p> <p>вазифаи затның имзасы</p> <p>-----</p> <p>дата " __ " _____ г.</p> |
| 3.1 | Адресация объектына карата сорыйм:   |                  |   |
|     | Төр:   |                  |   |
|     | Жир кишәрлеге  | Корылма          | Тәмамланмаган<br>төзелеш объекты  |
|     | Бина   | Бина (помещение) |   |
| 3.2 | Адреслау   |                  |   |
|     | Сәбәпле:   |                  |   |

|   |   |
|---|---|
| Дәүләт яисә муниципаль милектә булган җирләрдән җир кишәрлеге(ләре) барлыкка килү |   |
| Төзелә торган җир кишәрлекләре саны   |   |
| Өстәмә мәгълүмат:   |   |
|   |   |
|   |   |
| Җир кишәрлеген бүлү юлы белән җир кишәрлеге(ов) барлыкка килү                     |   |
| Төзелә торган җир кишәрлекләре саны   |   |
| Бүленә торган җир кишәрлегенә кадастр номеры                                      | Бүленә торган җир кишәрлегенә адресы      |
|   |   |
|   |   |
| Җир кишәрлекләрен берләштерү юлы белән җир кишәрлеге барлыкка китерү              |   |
| Берләштерелә торган җир кишәрлекләренә саны                                       |   |
| Берләштерелә торган җир кишәрлегенә кадастр номеры <1>                            | Берләштерелгән җир кишәрлегенә адресы <1> |
|   |   |
|   |   |

|  |       |                          |
|--|-------|--------------------------|
|  | Бит N | Барлык битләре саны ____ |
|  | ____  |                          |

|  |  |
|--|--|
| Җир кишәрлегенән бүлеп бирелгән җир кишәрлеге(ләре)                              |  |
| Барлыкка килгән җир кишәрлекләре саны (бүлеп бирелә торган җир кишәрлегенән тыш) |  |

|  |   |
|--|---|
| Бүлөп бирелә торган жир<br>кишәрлегенә кадастр номеры  | Бүлөп бирелә торган жир<br>кишәрлегенә адресы                               |
|  |   |
| Жир кишәрлекләрен яңадан бүлөп бирү юлы белән жир кишәрлеге<br>барлыкка китерү   |   |
| Барлыкка килгән жир<br>кишәрлекләре саны   | Яңадан бүлөп бирелә торган жир<br>кишәрлекләре саны                         |
|  |   |
| Яңадан бүленүче жир<br>кишәрлегенә кадастр номеры<br><2>   | Яңадан бүлөп бирелә торган жир<br>кишәрлекләренә адреслары<2>               |
|  |   |
| Бинаны, корылмаларны төзү, реконструкцияләү белән  |   |
| Проект документлары<br>нигезендә төзелеш<br>(реконструкция) объектынның<br>исеме   |   |
| Төзелеш алып барыла<br>(реконструкцияләнә) торган<br>жир кишәрлегенә кадастр<br>номеры   | Төзелеш алып барыла<br>(реконструкцияләнә) торган жир<br>кишәрлегенә адресы |
|  |   |
| Россия Федерациясе Шәһәр төзелеше кодексы, Россия Федерациясе<br>субъектларының шәһәр төзелеше эшчәнлеге турындагы законнары,<br>аны төзү, реконструкцияләү өчен рөхсәт бирү таләп ителмәсә, әлеге<br>адресация объектынның дәүләт кадастр исәбен алып бару өчен кирәк<br>булган түбәндәге адресация объектларына карата эзерләү |   |
| Төзелеп бетмәгән бина,<br>корылмалар тибы  |   |

|   |  |   |
|---|--|---|
| Төзелеш (реконструкция) объектының исеме (проект документациясе булган очракта проект документлары нигезендә күрсәтелә) |  |   |
| Төзелеш алып барыла торган (реконструкцияләнә)жир кишәрлегенең кадастр номеры   |  | Төзелеш башкарыла(үзгәртеп корыла) торган жир кишәрлегенең адресы |
|   |  |   |
|   |  |   |
| Торак бинаны торак булмаган бинага күчерү һәм торак булмаган бинаны торак бинага күчерү                                 |  |   |
| Бинаның кадастр номеры  |  | Бинаның адресы  |
|   |  |   |
|   |  |   |

|  |     |   |               |
|--|-----|---|---------------|
|  | Бит | N | Барлык битләр |
|  | —   |   | _саны_        |

|  |                            |                                      |  |
|--|----------------------------|--------------------------------------|--|
| Бина, корылмалар бүлеп бирү юлы белән бинада, корылмада бина барлыкка килү |                            |                                      |  |
|  | Торак урыны барлыкка килү  | Барлыкка килә торган биналарның саны |  |
|  | Торак булмаган бина төзелү | Барлыкка килә торган биналарның саны |  |
| Бинаның, корылмаларның кадастр номеры                                      |                            | Бинаның, корылмаларның адресы        |  |
|  |                            |                                      |  |
|  |                            |                                      |  |
| Өстәмә мәгълүмат:  |                            |                                      |  |
|  |                            |                                      |  |
|  |                            |                                      |  |



|  |  |   |  |
|--|--|---|--|
| Бинада, корылмада бүлү юлы белән бина барлыкка килү  |  |   |  |
| Бинанының билгеләнеше (торак булмаган бина) <3>  |  | Биналарның төре<3>                        |  |
|  |  | Биналарның саны <3>                       |  |
|  |  |   |  |
| Бүленә торган бинаның кадастр номеры   |  | Бүленә торган бинаның адресы              |  |
|  |  |   |  |
|  |  |   |  |
| Өстәмә мәгълүмат:  |  |   |  |
|  |  |   |  |
|  |  |   |  |
| Бинада, корылмада биналарны берләштерү юлы белән бина барлыкка килү                                      |  |   |  |
| Торак урыны барлыкка килү  |  | Торак булмаган бина барлыкка килү         |  |
| Берләштерелә торган биналар саны   |  |   |  |
| Берләштерелә торган биналарның кадастр номеры <4>  |  | Берләштерелә торган биналарның адресы <4> |  |
|  |  |   |  |
|  |  |   |  |
| Өстәмә мәгълүмат:  |  |   |  |
|  |  |   |  |
|  |  |   |  |
| Гомуни файдаланудагы урыннарны үзгәртеп кору һәм (яки) үзгәртеп планлаштыру юлы белән бина барлыкка килү |  |   |  |
| Торак урыны барлыкка килү  |  | Торак булмаган бина төзелү                |  |

|                                       |                               |
|---------------------------------------|-------------------------------|
| Барлықка килә торган биналарның саны  |                               |
| Бинаның, корылмаларның кадастр номеры | Бинаның, корылмаларның адресы |
|                                       |                               |
|                                       |                               |
| Өстәмә мәғлүмат:                      |                               |
|                                       |                               |
|                                       |                               |

|  |          |   |                      |
|--|----------|---|----------------------|
|  | Бит<br>— | N | Барлық битләр_саны__ |
|--|----------|---|----------------------|

|     |  |  |
|-----|--|--|
| 3.3 | Адресны юкка чыгарырга:  |  |
|     | Ил исеме   |  |
|     | Россия Федерациясе субъекты исеме  |  |
|     | Россия Федерациясе субъекты составында муниципаль район, шәһәр округы яки шәһәр эчендәге территория (федераль әһәмияттәге шәһәрләр өчен) исеме |  |
|     | Жирлекнең исеме  |  |
|     | Шәһәр округының шәһәр эчендәге районы исеме  |  |
|     | Торак пунктның исеме   |  |
|     | Планлаштыру структурасы элементының исеме  |  |
|     | Урам-юл челтәре элементының исеме  |  |

|  |  |
|--|--|
| Жир кишәрлегенең номеры  |  |
| Бинаның, корылмаларының яки тәмамланмаган төзелеш объектының тибы һәм номеры   |  |
| Бина яки корылмада урнашкан бинаның Тибы һәм номеры  |  |
| Фатир чикләрендәге (коммуналь фатирларга карата)   |  |
| Өстәмә мәгълүмат:  |  |
|  |  |
|  |  |
| Сәбәпле:   |  |
| Адресация объектының гамәлдә булуын туктату  |  |
| "Күчемсез мөлкәтнең дәүләт кадастры турында" 2007 елның 24 июлендәге 221-ФЗ номерлы Федераль законның 27 статьясындагы 2 өлешенә 1 һәм 3 пунктларында күрсәтелгән нигезләр (Россия Федерациясе законнары жыйнагы, 2007, № 31, 4017; 2008, № 30, 3597; 2009, N 52, 6410; 2011, N 1, 47; N 49, 7061 ст.; N 50, 7365; 2012, № 31, 4322; 2013, № 30, 4083 ст.; хокукий мәгълүмат рәсми интернет-порталы <a href="http://www.pravo.gov.ru">www.pravo.gov.ru</a> 2014 елның 23 декабре,) |  |
| Яңа адресны бирү   |  |
| Өстәмә мәгълүмат:  |  |
|  |  |
|  |  |

|  |            |                         |
|--|------------|-------------------------|
|  | Бит N ____ | Барлык битләр саны ____ |
|--|------------|-------------------------|

|   |   |
|---|---|
| 4 | Адресация объекты милекчәсе яки адресация объектына башка хокукка ия булган зат |
|---|---|

|   |  |  |                  |
|---|--|--|------------------|
| Физик зат:  |  |  |                  |
| фамилия:  | исеме(тулысынча):                        | Әтисенең исеме (тулысынча) (булганда)    | ИНН (булганда) : |
|   |  |  |                  |
| шәхесне раслаучы документ:  | төре:                                    | серия:                                   | номер:           |
|   |  |  |                  |
|   | Бирү вакыты:                             | кем тарафыннан бирелгән:                 |                  |
|   | " _ " _____ ел.                          |  |                  |
| почта адресы:   | элементә өчен телефон:                   | электрон почта адресы (булганда):        |                  |
|   |  |  |                  |
|   |  |  |                  |
| юридик зат, шул исәптән дәүләт хакимияте органы, башка дәүләт органы, жирле үзидарә органы: |  |  |                  |
| Тулы атамасы:   |  |  |                  |
|   |  |  |                  |
| ИНН (Россия юридик заты өчен):  | КПП (Россия юридик заты өчен):           |  |                  |
|   |  |  |                  |
| теркәлү иле (инкорпорация) (чит ил юридик заты өчен)  | теркәлү датасы (чит ил юридик заты өчен) | теркәлү номеры (чит ил юридик заты өчен) |                  |
|   | " _ " _____ ел.                          |  |                  |
|   |  |  |                  |
| почта адресы:   | элементә өчен телефон:                   | электрон почта адресы (булганда):        |                  |
|   |  |  |                  |

|   |   |  |  |
|---|---|--|--|
|   |   |  |  |
|   | Адресация объектына эйбер хокукы:   |  |  |
|   |   | милек хокукы   |  |
|   |   | адресация объектына хужалык алып бару хокукы               |  |
|   |   | адресация объектына мөлкэт белән оператив идарә итү хокукы |  |
|   |   | жир кишәрлегенә гомерлек варис булу хокукы                 |  |
|   |   | жир кишәрлегеннән даими (сроксыз) файдалану хокукы         |  |
| 5 | Документлар алу ысулы (шул исәптән объектка адресны бирү яки аның адресын, элек тапшырылган документларның оригиналларын юкка чыгару, объектны адреслауны бирүдән (юкка чыгарудан) баш тарту турында карарны: |  |  |
|   | Шәхсэн  | Күпфункцияле үзәктә  |  |
|   | Почта аша юллау түбәндәге адрес буенча:   |  |  |
|   | Дәүләт һәм муниципаль хезмәтләр күрсәтүнең Бердәм порталы, дәүләт һәм муниципаль хезмәтләрнең региональ порталларның шәхси кабинетларында   |  |  |
|   | Федераль адреслы мәгълүмат системасының шәхси кабинетында   |  |  |
|   | Электрон почта адресына (гариза һәм документлар алу турында хәбәр итү өчен)   |  |  |
| 6 | Документлар алу өчен расписка сорыйм:   |  |  |
|   | Шәхсэн бирергә  | Расписка алынды:<br>_____<br>(гариза бирүченең имзасы)     |  |
|   | Почта аша юллау:  |  |  |
|   | Юлламаска   |  |  |

|  |      |   |                         |
|--|------|---|-------------------------|
|  | Бит  | N | Барлык битләр саны ____ |
|  | ____ |   |                         |

|   |   |   |                            |                            |
|---|---|---|----------------------------|----------------------------|
| 7   | Мөрәжәгать итүче:   |   |                            |                            |
|   | Адресация объекты милекчесе яки адресация объектына башка хокукка ия булган зат |   |                            |                            |
|   | Адресация объекты милекчесе яки адресация объектына башка хокуклы зат вәкиле    |   |                            |                            |
|   | Физик зат:  |   |                            |                            |
|   | фамилия:  | фамилия:  | фамилия:                   | фамилия:                   |
|   |   |   |                            |                            |
|   | шәхесне раслаучы документ:  | шәхесне раслаучы документ:                                      | шәхесне раслаучы документ: | шәхесне раслаучы документ: |
|   |   |   |                            |                            |
|   |   | бирү датасы:  | кем тарафыннан бирелгән:   |                            |
|   |   | " _ " _____<br>_____ Г.   |                            |                            |
|   | почта адресы:   | почта адресы:   | почта адресы:              |                            |
|   |   |   |                            |                            |
|   |   |   |                            |                            |
| вәкил вәкаләтләрен раслаучы документның исеме һәм реквизитлары:                             |   |   |                            |                            |
|   |   |   |                            |                            |
|   |   |   |                            |                            |
| юридик зат, шул исәптән дәүләт хакимияте органы, башка дәүләт органы, жирле үзидарә органы: |   |   |                            |                            |
| Тулы атамасы:   |   |   |                            |                            |
|   |   |   |                            |                            |
| КПП (Россия юридик заты өчен): ИНН (Россия юридик заты өчен)                                |   | КПП (Россия юридик заты өчен):<br>ИНН (Россия юридик заты өчен) |                            |                            |

|   |  |  |   |
|---|--|--|---|
|   |  |  |   |
|   | теркәлү иле<br>(инкорпорация) (чит<br>ил юридик заты<br>өчен)      | теркәлү датасы (чит<br>ил юридик заты<br>өчен) | теркәлү номеры (чит<br>ил юридик заты өчен) |
|   |  | " _ " _____<br>г.                              |   |
|   | почта адресы:  | элементә өчен телефон:                         | электрон почта адрес<br>(булган очракта):   |
|   |  |  |   |
|   |  |  |   |
|   | вәкил вәкаләтләрен раслаучы документның исеме һәм<br>реквизитлары: |  |   |
|   |  |  |   |
|   |  |  |   |
| 8 | Гаризага теркәлә торган документлар:                               |  |   |
|   |  |  |   |
|   |  |  |   |
|   |  |  |   |
|   | Оригинал саны ___ экз., ___ бит                                    | Копия саны ___ экз., ___ бит                   |   |
|   |  |  |   |
|   |  |  |   |
|   | Оригинал саны ___ экз., ___ бит                                    | Копия саны ___ экз., ___ бит                   |   |
|   |  |  |   |
|   |  |  |   |
|   | Оригинал саны ___ экз., ___ бит                                    | Копия саны ___ экз., ___ бит                   |   |
| 9 | Искәрмә:   |  |   |

|  |
|--|
|  |
|  |
|  |
|  |
|  |

|  |          |   |                         |
|--|----------|---|-------------------------|
|  | Бит<br>— | N | Барлык битләр<br>саны — |
|--|----------|---|-------------------------|

|    |  |                        |  |
|----|--|------------------------|--|
| 10 | Россия Федерациясе законнары нигезендә адресларны үзләштерүне, үзгәртүне һәм юкка чыгаруны гамәлгә ашыручы органнар тарафыннан шәхси мәгълүматларны эшкәртү өчен кирәкле башка гамәлләр, шул исәптән автоматлаштырылган режимда, шәхси мәгълүматларны жыю, системалаштыру, туплау, саклау, аныклау (яңарту, тапшыру), куллану, тарату (шул исәптән тапшыру), яклау, блокау, юк итү, шулай ук адресларны үзләштерү, үзгәртү һәм юкка чыгару буенча мин тәкъдим иткән, шул исәптән, дөүләт хезмәте күрсәтү максатларында адресларны бирүне, үзгәртүне һәм юкка чыгаруны гамәлгә ашыручы орган тарафыннан карарлар кабул итүне дә кертеп, шәхеснең ризалыгын раслыйм. |                        |  |
| 11 | Чыннан да шуны раслыйм:<br>элегә гаризада күрсәтелгән белешмәләр гаризаны бирү датасына дөрөс;<br>тапшырылган хокук билгеләүче документлар (ы) һәм башка документлар<br>һәм аларда булган белешмәләр Россия Федерациясе законнары белән<br>билгеләнгән таләпләргә туры килә.   |                        |  |
| 12 | Имза   | Дата                   |  |
|    | _____  | "__" _____ г.          |  |
|    | (имза)   | (инициаллары, фамилия) |  |
| 13 | Гаризаны кабул иткән белгеч билгесе һәм аңа кушып бирелгән документлар:  |                        |  |
|    |  |                        |  |
|    |  |                        |  |
|    |  |                        |  |



|  |
|--|
|  |
|  |

- 
- <1> юл һәрбер берләштерелгән жир участогы өчен кабатлана.
  - <2> юл яңадан бүлөп бирелгән һәр жир участогы өчен кабатлана.
  - <3> юл дублируется өчен һәр бүленгән бүлмә.
  - <4> юллар берләштерелгән һәр бина өчен кабатлана

Искәрмә.

Адресны бирү яисә аның адресын юкка чыгару турында гариза (алга таба - гариза) кәгазьдә А4 форматындагы стандарт битләрдә рәсмиләштерелә. Һәр биттә аның тәртип номеры күрсәтелә. Битләр нумерациясе барлык документ кысаларында гарәп цифрлары белән башкарыла. Һәр биттә шулай ук гаризадагы гомуми битләр саны күрсәтелә.

Гариза мөрәжәгать итүче тарафыннан мөстәкыйль рәвештә кәгазьдә тутырыла икән, сайлап алынган белешмәләр каршында махсус бирелгән графада "V" билгесе куела"

( 

|   |
|---|
| V |
|---|

 ).

Гариза кәгазьдә яисә аның үтенече буенча жирле үзидарә органы, Россия Федерациясе субъекты дәүләт хакимияте органы - федераль эһәмияттәге шәһәр шәһәре яисә федераль эһәмияттәге шәһәрнең шәһәр эче муниципаль берәмлеге жирле үзидарә органы белгече, әлеге Россия Федерациясе субъекты законы белән адреслар адресларын бирү өчен, компьютер техникасын кулланып, конкрет гаризага карата булган юллар (реквизит элементлары) тутырылырга мөмкин. Бу очракта тутырылырга тиеш булмаган юллар гариза формасыннан төшереп калдырыла.

**Карар**  
**№**

\_\_\_\_\_ 20 ел

**Күчемсез милек объектына адрес бирү турында**

Россия Федерациясе Жир кодексының 25.10.2001 ел, №136-ФЗ, Россия Федерациясе Шәһәр төзелеше кодексының 29.12.2004 ел, №190-ФЗ кодексы, Татарстан Республикасы Чирмешән муниципаль районының «Мордва Афонькәсе авыл жирлегә» муниципаль берәмлеге Уставы нигезендә Татарстан Республикасы Чирмешән муниципаль районы Мордва Афонькәсе авыл жирлегә башкарма комитеты **КАРАР БИРӘ:**

1. Милек объектына адрес бирергә (Хокук иясенең Ф. и. о. о.; төзелеш урнашкан жир кишәрлегенә мөрәжәгать итүченең хокукын билгели торган документ): 423103, Татарстан Республикасы, Чирмешән муниципаль районы, Мордва Афонькәсе авыл жирлегә, т. п. \_\_\_\_\_, ур. \_\_\_\_\_, т. \_\_\_\_\_

Татарстан Республикасы  
Чирмешән муниципаль районы  
Мордва Афонькәсе авыл жирлегә  
Башкарма комитет житәкчесе

Ф.И.Атасының исеме

**Адресны бирүдән баш тарту турында карарлар  
яки адресларны юк итүнең  
ФОРМАСЫ**

---

(Ф. И. О., мөрәжәгать итүченең (вәкиленең) адресы)

(объектка адресны бирү яки аның адресын юкка чыгару турында гаризаның теркәү номеры)

**Объектка адресны бирү яки аның адресын юкка чыгарудан  
баш тарту турында карар**

№ \_\_\_\_\_

---

(Россия Федерациясе субъекты законы белән вәкаләтле федераль әһәмияттәге шәһәр яисә федераль әһәмияттәге шәһәр эчендәге муниципаль берәмлек жирле үзидарә органы исеме)

хәбәр итә \_\_\_\_\_,

(Мөрәжәгать итүченең юнәлеш килештә, әлегә Ф.И.О., шәхесне раслаучы документның

атамасы, номеры һәм датасы, почта адресы – физик зат өчен; тулы исеме, ИНН, КПП (өчен)

юридик зат), ил, теркәлү датасы һәм номеры (чит ил юридик заты өчен)

адресларны бирү, үзгәртү һәм юкка чыгару кагыйдәләре нигезендә,

Россия Федерациясе Хөкүмәте карары белән расланган

2014 елның 19 ноябрена 1221 номерлы, түбәндәге адресны бирүдән (юкка чыгарудан) баш тартканнар

(ассызыкларга кирәк) объект адресына \_\_\_\_\_

(объектның төре һәм исеме, тасвирламасы \_\_\_\_\_

урнашу урыны адресын бирү турында мөрәжәгать итүче мөрәжәгать иткән очракта, адрес,

адресын юкка чыгару турында мөрәжәгать иткән очракта, адрес) \_\_\_\_\_

сәбәпле \_\_\_\_\_

---

(баш тартуның сәбәбе)

Жирле үзидарә органының, Россия Федерациясе субъекты дәүләт хакимияте органының – федераль әһәмияттәге шәһәрнең яисә федераль әһәмияттәге шәһәр эчендәге муниципаль берәмлекнең жирле үзидарә органының вәкаләтле заты, Россия Федерациясе субъекты законы белән вәкаләтле вәкил

---

(вазифа, Ф.И.О.)

---

(имза)

М.П.

Татарстан Республикасы  
Чирмешэн муниципаль районы  
Чирмешэн авыл жирлеге  
Башкарма комитеты житэкчесенә

\_\_\_\_\_

\_\_\_\_\_

## Техник хаталарны төзәтү турында

### Гариза

Муниципаль хезмәт күрсәтүдә жибәрелгән хата турында хәбәр итәм

\_\_\_\_\_

(хезмәтнең атамасы)

Язылган \_\_\_\_\_

Дәресе \_\_\_\_\_

Техник хатаны төзәтүгезне һәм муниципаль хезмәт нәтижәсе булган документка тиешле үзгәрешләр кертүгезне сорыйм.

Түбәндәге документларны теркәп барам:

- 1.
- 2.
- 3.

Техник хаталарны төзәтү турында гаризаны кире кагу турында карар кабул ителгән очракта, мондый карарны жибәрүгезне сорыйм:

электрон документны E-mail адресына жибәрү юлы белән: \_\_\_\_\_;

кәгаздә расланган күчermә рәвешендә почта аша жибәрелгән адрес буенча:

\_\_\_\_\_.

Шәхси мәғлүматларны эшкәртүгә (жыю, системалаштыру, туплау, саклау, аныклау (яңарту, үзгәртү), куллану, тарату (шул исәптән тапшыру), шәхси мәғлүматларны иминләштерү, блоклау, юк итү, шулай ук муниципаль хезмәт күрсәтү кысаларында шәхси мәғлүматларны эшкәртү өчен кирәкле башка гамәлләр), шул исәптән автоматлаштырылган режимда, муниципаль хезмәт күрсәтүче орган тарафыннан карарлар кабул итүне дә кертеп, ризалашам.

Чыннан шуны раслайым: шәхесемә һәм мин тәкъдим иткән затка карата гаризага кертелгән мәғлүматлар дөрөс. Гаризага кушып бирелгән документлар (документлар күчермәләре) Россия Федерациясе законнарында билгеләнгән таләпләргә туры килә, гариза биргән вакытта бу документлар гамәлдә һәм аларда белешмәләр дөрөс .

Миңа күрсәтелгән муниципаль хезмәтләрнең сыйфатын бәяләү буенча сорашып белешүдә катнашырга ризалык бирәм: \_\_\_\_\_.

\_\_\_\_\_

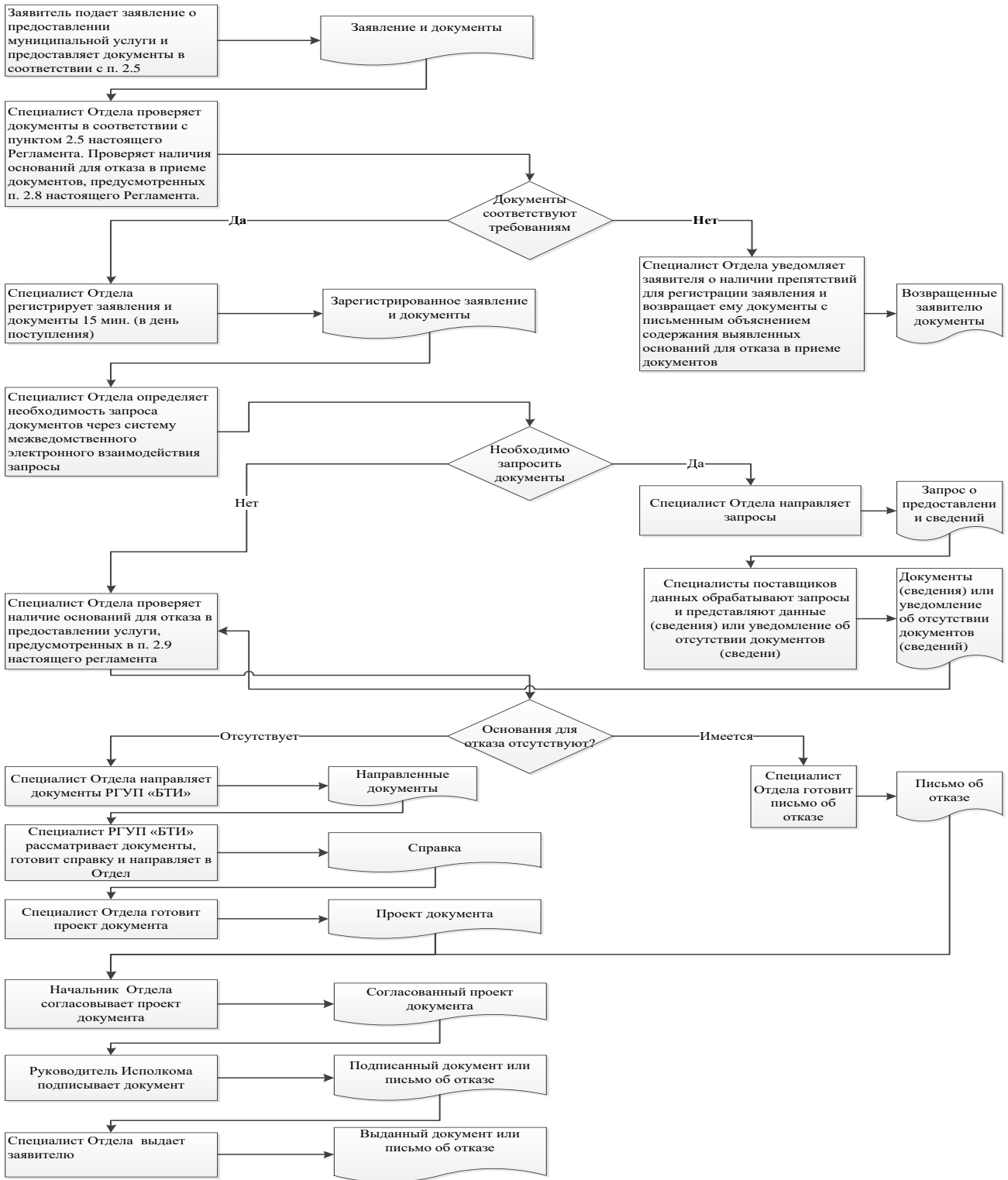
(дата)

\_\_\_\_\_ ( \_\_\_\_\_ )

(имза)

(Ф.И.О.)

## Блок-схема последовательности действий по предоставлению муниципальной услуги



Кушымта

(белешмә)

**Муниципаль хезмәт күрсәтү өчен җаваплы һәм аның үтәлешен контрольдә тотучы вазыйфай затлар реквизитлары**

**Чирмешән муниципаль районы  
Мордва Афонькәсе авыл җирлеге башкарма комитеты**

| Вазыйфа                               | Телефон         | Электрон адрес     |
|---------------------------------------|-----------------|--------------------|
| Башкарма комитет җитәкчесе            | 8(84396)3-48-49 | Mord.Cmn2@tatar.ru |
| Башкарма комитет җитәкчесе урынбасары | 8(84396)3-48-29 | Mord.Cmn2@tatar.ru |
| Башкарма комитет белгече              | 8(84396)3-48-29 | Mord.Cmn2@tatar.ru |

**Чирмешән муниципаль районы  
Мордва Афонькәсе авыл җирлеге Советы**

| Вазыйфа                               | Телефон         | Электрон адрес     |
|---------------------------------------|-----------------|--------------------|
| Мордва Афонькәсе авыл җирлеге Башлыгы | 8(84396)3-48-49 | Mord.Cmn2@tatar.ru |