

**КАРАР
31.10.2019**

**ПОСТАНОВЛЕНИЕ
№ 1898**

**Муниципаль (дәүләтнеке белән чикләнмәгән) милектәге жир кишәрлеген
милеккә түләүсез бирү буенча муниципаль хезмәт күрсәтү турында
административ регламентны раслау турында**

“Россия Федерациясендә жирле үзидарә оештыруның гомуми принциплары турында”, 2003 елның 6 октябрдәге 131-ФЗ номерлы Федераль закон, “Дәүләт һәм муниципаль хезмәтләр күрсәтүне оештыру турында”, 2010 елның 27 июлдәге 210-ФЗ номерлы Федераль закон нигезендә, Татарстан Республикасы Министрлар Кабинетының “Татарстан Республикасы дәүләт хакимиятенә башкарма органнары тарафыннан дәүләт хезмәтләре күрсәтү буенча административ регламентлар эшләү һәм раслау тәртибен раслау турында һәм Татарстан Республикасы Министрлар Кабинетының кайбер карарларына үзгәрешләр кертү турында”, 2010 елның, 2 нче ноябрдәге 880 карары белән эш йөртеп, Биектау муниципаль районы Уставы белән эш йөртеп, Татарстан Республикасы Биектау муниципаль районы башкарма комитет, **КАРАР БИРӘ:**

1. Теркәлгән муниципаль (дәүләтнеке белән чикләнмәгән) милектәге жир кишәрлеген милеккә түләүсез бирү буенча муниципаль хезмәт күрсәтү турында административ регламентны расларга.

2. “Татарстан Республикасы Биектау муниципаль районы Милек һәм жир мөнәсәбәтләре палатасы” муниципаль казна учреждениесенә муниципаль хезмәтне расланган административ регламент нигезендә тормышка ашырырга.

3. Биектау муниципаль районы башкарма комитетының “Муниципаль хезмәт күрсәтүнең административ регламентларын раслау турында”, Муниципаль (дәүләтнеке белән чикләнмәгән) милектәге жир кишәрлеген милеккә түләүсез бирү буенча муниципаль хезмәт күрсәтүнең Административ регламенты”, 2017 елның 31 маендагы 1468 номерлы карарының 1.4 пунктын үз көчен югалткан дип танырга (4 нче кушымта).

4. Әлеге карарны Татарстан Республикасы хокукый мәгълүмат рәсми порталында <http://pravo.tatarstan.ru/> һәм Биектау муниципаль районының рәсми сайтында Интернет челтәрендә <http://vysokaya-gora.tatarstan.ru/> веб-адресы буенча урнаштырып халыкка житкерергә.

5. Әлеге карарның үтәлешен контрольдә тотуны Биектау муниципаль районы Милек һәм жир мөнәсәбәтләре палатасы МКУ рәисенә йөкләргә.

**Муниципаль (дәүләтнеке белән чикләнмәгән) милектәге
жир кишәрлеген милеккә түләүсез бирү буенча
муниципаль хезмәт күрсәтү турында
административ регламенты**

1. Гомуми нигезләмәләр

1.1. Муниципаль хезмәт күрсәтүнең әлеге административ регламенты (алга таба – Регламент) муниципаль (дәүләтнеке белән чикләнмәгән) милектәге жир кишәрлеген милеккә түләүсез бирү буенча муниципаль хезмәт күрсәтү стандартын һәм тәртибен билгели (алга таба - муниципаль хезмәт).

1.2. Муниципаль хезмәтне алучылар: Россия Федерациясе Жир кодексының 39.5 ст. 2 пункттында күрсәтелгән (Регламентка 1 нче кушымта) гражданныр һәм юридик затлар (алга таба - гариза бирүче).

1.3. Муниципаль хезмәт Биектау муниципаль районы Башкарма комитеты (алга таба – район башкарма комитеты) тарафыннан күрсәтелә.

Муниципаль хезмәтне башкаручы – Татарстан Республикасы Биектау муниципаль районының Милек һәм жир мөнәсәбәтләре палатасы (алга таба – Палата).

1.3.1. Башкарма комитетның урнашкан урыны: Биектау тимер юл станциясе бистәсе, Кооперативная урамы, 5 нче йорт.

Палатаның урнашкан урыны: Биектау авылы, Полковая урамы, 9 нчы йорт.

Палатаның эш графигы:

дүшәмбе, сишәмбе, пәнжешәмбе – 8.00 дән 17.00 гә кадәр;

чәршәмбе, жомга – кабул итү көннәре түгел;

шимбә, якшәмбе – ял көннәре.

Төшке аш: 12.00 дән 13.00 гә кадәр.

Ял итү һәм туклану өчен тәнәфес вакыты эчке хезмәт тәртибе кагыйдәләре белән билгеләнә.

Белешмә өчен телефон

Башкарма комитет: 8(84365)2-30-64; Палата: 8(84365) 3-28-54.

Керү шәхесне ачыклаучы документлар буенча.

1.3.2. “Интернет” мәгълүмат-телекоммуникация челтәрендә муниципаль районның рәсми сайты адресы (алга таба – “Интернет” челтәре): (<http://vysokaya-gora.tatar.ru>).

1.3.3. Муниципаль хезмәт турында мәгълүмат алынырга мөмкин:

1) Башкарма комитет (Палата) биналарында урнашкан гариза бирүчеләр белән эшләү өчен дәүләт хезмәте турында визуаль һәм текстлы мәгълүматны үз эченә алган дәүләт хезмәте турында мәгълүмат стендлары аша. Мәгълүмати стендларда урнаштырылуы мәгълүмат әлеге Регламентның 1.1, 1.3.1, 2.3, 2.5, 2.8, 2.10, 2.11, 5.1 пунктларында (пунктчаларында) булган муниципаль хезмәте турында мәгълүматны үз эченә ала;

2) «Интернет» челтәре аша муниципаль районның рәсми сайтында: (<http://www.vysokaya-gora.tatar.ru.>);

3) Татарстан Республикасы дәүләт һәм муниципаль хезмәтләр Порталында (<http://uslugi.tatar.ru/>);

4) дәүләт һәм муниципаль хезмәтләрнең (функцияләр) бердәм порталында (<http://www.gosuslugi.ru/>);

5) район башкарма комитетында (Палатада):

- телдән мөрәжәгать иткәндә – шәхсән яки телефон буенча;

- язма (шул исәптән электрон документ формасында) мөрәжәгать иткәндә – кәгазьдә почта аша, электрон почта аша.

1.3.4. Муниципаль хезмәт күрсәтү мәсьәләләре буенча мәгълүмат Палата белгече тарафыннан муниципаль районның рәсми сайтында һәм гариза бирүчеләр белән эшләү өчен Палатаның биналарында урнаштырыла.

1.4. Муниципаль хезмәт күрсәтү түбәндәгеләр нигезендә гамәлгә ашырыла:

- Гражданским кодексом Российской Федерации от 30 ноября 1994 г. N 51-ФЗ (Собрание Россия Федерациясе Граждан кодексы, 30.11.1994 51-ФЗ номерлы Федераль закон (Россия Федерациясе законнары жыелмасы, 05.12.1994, № 32, 3301 ст.) (алга таба – РФ ГК);

- Россия Федерациясе Жир кодексы белән 2001 елның 25 октябрәндәге 136-ФЗ номерлы Федераль закон (алга таба – РФ ЖК) (Россия Федерациясе законнары жыелмасы, 29.10.2001, № 44, 4147 ст.);

- “Россия Федерациясендә жирле үзидарә оештыруның гомуми принциплары турында”, 2003 елның 6 октябрәндәге 131-ФЗ номерлы Федераль закон (алга таба – 131-ФЗ номерлы Федераль закон) (Россия Федерациясе законнар Жыелмасы, 2003, №40, ст.3822);

- “Дәүләт һәм муниципаль хезмәтләр күрсәтүне оештыру турында”, 2010 елның 27 июлендәге 210-ФЗ номерлы Федераль закон (алга таба – 210-ФЗ номерлы Федераль закон) (Россия Федерациясе законнары Жыелмасы, 2010, № 31, 4179 ст.);

- Россия Федерациясе Икътисади үсеш министрлыгының “Жир кишәрлегенә урнашу яки территориянең кадастр планында жир кишәрлеге схемасын әзерләүгә һәм жир кишәрлеге урнашу схемасы форматына таләпләрне яки территориянең кадастр планында жир кишәрлекләрен жир кишәрлекләре урнашу схемасын әзерләгәндә яки электрон документ формасында территориянең кадастр планында, яки кәгазь формада әзерләнә торган жир кишәрлегенә урнашу схемасы формасы яки жир кишәрлегенә территориянең кадастр планында жир кишәрлеге урнашу таләпләрен раслау турында”,

2014 елның 27 ноябрәндәге 762 номерлы Боерыгы (алга таба – 762 номерлы боерык) (Хокукый мәгълүмат рәсми порталы, <http://www.pravo.gov.ru>, 18.02.2015);

- Россия Федерациясе Икътисади үсеш министрлығының “Гариза бирүченең сатулар уздырмыйча гына жир кишәрлеген алуға хокукын раслаучы докментлар исемлеген раслау турында”, 2015 елның 12 гыйнварындагы 1 номерлы боерыгы (алга таба – 1 номерлы боерык) (Хокукый мәгълүмат рәсми порталы, <http://www.pravo.gov.ru>, 28.02.2015);

- “Татарстан Республикасында жирле үзидарә турында”, 2004 елның 28 июлендәге 45-ТРЗ номерлы Татарстан Республикасы Законы (алга таба – 45-ТРЗ номерлы ТР Законы) (Республика Татарстан, 03.08.2004, №155-156);

- Биектау муниципаль районы Советының 2014 елның 21 сентябрәндәге 7 номерлы карары белән расланган, Биектау муниципаль районы Советының 28.09.2016 № 86 карарлары белән кертелгән үзгәрешләрне исәпкә алып “Татарстан Республикасы Биектау муниципаль районы Уставы (алга таба – Устав);

- Биектау муниципаль районы Советының 2017 елның 16 февралендәге 122 номерлы карары белән расланган “Татарстан Республикасы Биектау муниципаль районы Башкарма комитеты” МКУ турында нигезләмә (алга таба – Башкарма комитет турында Нигезләмә);

- Советның 2016 елның 8 июлендәге 64 номерлы Карары белән расланган “Татарстан Республикасы Биектау муниципаль районының Милек һәм жир мөнәсәбәтләре палатасы” МКУ турында Нигезләмә (алга таба – Палата турында Нигезләмә);

- Палата рәисенең 2011 елның 17 гыйнварындагы 1 номерлы карары белән расланган Биектау муниципаль районының Милек һәм жир мөнәсәбәтләре палатасы эчке хезмәт тәртибе кагыйдәләре (алга таба – Кагыйдәләр).

1.5. Әлеге Регламентта түбәндәге терминнар һәм билгеләмәләр кулланыла:

дәүләт һәм муниципаль хезмәтләр күрсәтүнең күпфункцияле үзегенең еракта урнашкан эш урыны – муниципаль районның авыл жирлекләрендә гариза бирүчеләрнең документларын кабул итү һәм бирү, консультацияләр бирү тәрәзәсе;

техник хата – муниципаль хезмәт күрсәтүче орган тарафыннан жибәрелгән һәм документларга кертелгән мәгълүматлар (муниципаль хезмәт нәтижәсе) документтагы мәгълүмат нигезендә кертелгән мәгълүматларга туры килмәүгә китергән хата (ялгыш язу, басмадагы хата, грамматик яки арифметик хата яки шуның ише хата).

Әлеге Регламентта муниципаль хезмәт күрсәтү турында гариза (алга таба - гариза) астында муниципаль хезмәт күрсәтү турындагы сорату аңлашыла (27.07.2010 ел, №210-ФЗ номерлы Федераль законның 2 ст.2 п.). Гариза стандарт бланкта тутырыла (әлеге Регламентка 2 нче кушымта).

2. Муниципаль хезмэт күрсәтү стандарты

Муниципаль хезмэт күрсәтү стандартына таләпләр исеме	Стандартка таләпләр эчтәлеге	Хезмэт күрсәтүне яки таләпне билгеләүче норматив акт
2.1. Муниципаль хезмэт күрсәтү исеме	Муниципаль (дәүләтнеке белән чикләнмәгән) милектәге жир кишәрлеген милеккә түләүсез бирү буенча муниципаль хезмэт күрсәтү	РФ ЖК 39.5 ст.;
2.2. Турыдан-туры муниципаль хезмэт күрсәтүче жирле үзидарә башкарма-боеру органы исеме	Татарстан Республикасы Биектау муниципаль районы Башкарма комитеты Муниципаль хезмәтне башкаручы - Татарстан Республикасы Биектау муниципаль районы Милек һәм жир мөнәсәбәтләре палатасы	Биектау муниципаль районы Уставы; Район башкарма комитеты турында Нигезләмә
2.3. Муниципаль хезмэт күрсәтү нәтижәләренең тасвирламасы	1) Жир кишәрлеге бирү турында карар (әлеге Регламентка 3 нче кушымта), жир кишәрлеген кабул итү-тапшыру акты (әлеге Регламентка 4 нче кушымта) 2) Жир кишәрлеген брүдән баш тарту турында хат.	РФ ЖК 39.2 ст., 39.5 ст., 39.16 ст.
2.4. Муниципаль хезмэт күрсәтү вакыты, шул исәптән муниципаль хезмэт күрсәтүдә катнашучы оешмаларга мөрәжәгать итү кирәклеген исәпкә алып, туктатып торы мөмкинлеге Россия Федерациясе законнары белән каралган очракта, муниципаль	Жир кишәрлеге бирү турында карар кабул итү, гариза бирелгән көннән 18 эш көне [1] дәвамында. Муниципаль хезмэт күрсәтүдән баш тарту турында хат.	

хезмэт күрсэтүне туктатып тору вакыты		
<p>2.5. Муниципаль хезмэт күрсөтү өчен, шулай ук мөрәжәгать итүче тарафыннан тапшырылырга тиешле муниципаль хезмэт күрсөтүләр өчен кирәкле һәм мәжбүри булган хезмэт күрсөтүләр өчен законнар чыгаручы яисә башка норматив хокукый актлар нигезендә кирәкле документларның тулы исемлеге, аларны мөрәжәгать итүче тарафыннан алу ысуллары, шул исәптән электрон формада, аларны тапшыру тәртибе</p>	<p>1) гариза (әлеге Регламентка 2 нче кушымта) 2) шәхесне раслаучы документ; 3) вәкил вәкаләтләрэн раслаучы документ (әгәр гариза бирүче исемненән вәкил эшли икән); 4) территорияләрнең кадастр планында жир кишәрлеген урнаштыруның расланган схемасы (әгәр жир участогы төзөргә һәм территорияне межалау проекты расланмаса, аның чикләрендә жир участогы төзү каралган).</p> <p>Гариза бирүче тарафыннан бирелә торган өстәмә документларның исемлеге, алучы категориясенә бәялә рәвештә, әлеге Регламентка 8 нче кушымтада китерелгән.</p> <p>Муниципаль хезмэт алу өчен гариза бланкын гариза бирүче палатага шәхсэн үзе мөрәжәгать иткәндә ала ала. Бланкның электрон формасы Биектау муниципаль районының рәсми сайтында урнаштырылган.</p> <p>Гариза һәм аңа кушып бирелә торган документлар гариза бирүче тарафыннан кәгаздә түбәндәге ысулларның берсе белән тапшырылырга (жибәрелергә) мөмкин:</p> <p>шәхсэн (гариза бирүче исемненән ышаныч кәгазе нигезендә эш итүче зат); почта аша.</p> <p>Гариза һәм документлар шулай ук гариза бирүче тарафыннан көчәйтелгән квалификацияле электрон</p>	<p>РФ ЖК 39.15, 39.17 ст.; 1 номерлы боерык</p>

	<p>имза белән кул куелган электрон документ рәвешендә, гомуми керүнең мәгълүмати-телекоммуникацион челтәрләре, шул исәптән «Интернет» мәгълүмат-телекоммуникация челтәре һәм Дәүләт һәм муниципаль хезмәтләрнең бердәм порталы аша да тапшырылырга (жибәрелергә) мөмкин</p>	
<p>2.6. Дәүләт органнары, жирле үзидарә органнары һәм мөрәжәгать итүче тәкъдим итәргә хокуклы башка оешмалар карамагында булган муниципаль хезмәт күрсәтү өчен норматив хокукый актлар нигезендә кирәкле документларның тулы исемлеге, шулай ук аларны алу ысуллары, шул исәптән электрон формада, аларны тапшыру тәртибе</p>	<p>Ведомствоара хезмәттәшлек кысаларында алына торган документлар исемлеге әлеге Регламентка 9 нчы кушымтада китерелгән.</p> <p>Гариза бирүче тәкъдим итәргә хокуклы документларны алу ысуллары һәм тапшыру тәртибе әлеге Регламентның 2.5 пункты белән билгеләнгән.</p> <p>Гариза бирүчедән дәүләт органнары, жирле үзидарә органнары һәм башка оешмалар карамагында булган югарыда аталган документларны таләп итү тыела.</p> <p>Гариза бирүченең югарыда күрсәтелгән белешмәләрне үз эченә алган документларны тапшырмавы гариза бирүченең хезмәт күрсәтүдән баш тартуына нигез булып тормый.</p>	
<p>2.7. Норматив хокукый актларда каралган очракларда килештерү хезмәт күрсәтү өчен таләп ителгән һәм муниципаль хезмәт күрсәтүче орган тарафыннан гамәлгә ашырыла торган дәүләт хакимияте органнары (жирле үзидарә органнары) һәм аларның структур бүлекчәләре исемлеге</p>	<p>Муниципаль хезмәтне килештерү таләп ителми.</p>	

<p>2.8. Муниципаль хезмэт күрсәтү өчен кирәкле документларны кабул итүдән баш тарту өчен нигезләрнең тулы исемлеге</p>	<p>1) Документларны тиешле булмаган зат тарафыннан тапшыру; 2) Тапшырылган документларның әлеге Регламентның 2.5 пунктында күрсәтелгән документлар исемлегенә туры килмәве; 3) Гаризада һәм гаризага кушып бирелә торган документларда килешенмәгән төзәтүләр, аларның эчтәлеген турыдан-туры аңлатырга мөмкинлек бирми торган җитди хилафлыклар булу; 4) Документларны тиешле органга тапшырмау.</p>	<p>РФ ЖК 39.17 ст. 3 п.</p>
<p>2.9. Муниципаль хезмэт күрсәтүне туктатып тору яки баш тарту өчен нигезләрнең тулы исемлеге</p>	<p>Хезмэт күрсәтүне туктатып тору өчен нигез каралмаган. Баш тарту өчен нигезләр: 1) гариза бирүче тарафыннан документлар тулы булмаган күләмдә, яисә гаризада һәм (яки) документларда тулы булмаган һәм (яки) дәреслеккә туры килмәгән мәгълүмат китерелгән; 2) җир кишәрлеге муниципаль (дәүләтнеке белән чикләнмәгән) милеккә кертелмәгән; 3) РФ ЖК ның 39.16 ст. каралган нигезләр булганда (Регламентка 1 нче кушымта).</p>	<p>РФ ЖК 39.16 ст.</p>
<p>2.10. Муниципаль хезмэт күрсәткән өчен алына торган дәүләт пошлинасы яки башка түләү алу тәртибе, күләме һәм нигезләре</p>	<p>Муниципаль хезмэт түләүсез нигездә күрсәтелә</p>	
<p>2.11. Муниципаль хезмэт күрсәтү өчен кирәкле һәм мәжбүри булган хезмэт күрсәтүләр өчен, шул исәптән мондый түләү күләмен</p>	<p>Кирәкле һәм мәжбүри хезмэт күрсәтү таләп ителми</p>	

исәпләү методикасы турында мәгълүматны да кертеп түләү алу тәртибе, күләме һәм нигезләре		
2.12. Муниципаль хезмәт күрсәтү турында сорау биргәндә һәм мондый хезмәт күрсәтү нәтижәләрен алганда чиратның максималь вакыты	Чират булган очракта муниципаль хезмәт алуга гариза бирү - 15 минуттан да артмый. Муниципаль хезмәт күрсәтү нәтижәсен алганда, чиратның максималь көтү срогы 15 минуттан артмаска тиеш	
2.13. Гариза бирүченең муниципаль хезмәт күрсәтү турында соравын, шул исәптән электрон формада да теркәү вакыты	Гариза кергән вакыттан бер көн эчендә. Электрон формада кергән ял (бәйрәм) көнендә кергән сорату ял (бәйрәм) көненнән соң килүче эш көненә теркәлә	
2.14. Муниципаль хезмәт күрсәтелә торган биналарга, гариза бирүчеләрне көтү һәм кабул итү урынына, шул исәптән әлеге объектларның инвалидлар өчен үтемлелеген тәмин итүгә, инвалидларны социаль яклау турында Россия Федерациясе законнары нигезендә, мондый хезмәтләр күрсәтү тәртибе турында визуаль, текст һәм мультимедияле мәгълүмат урнаштыру һәм рәсмиләштерүгә таләпләр	Муниципаль хезмәт күрсәтү янгынга каршы система һәм янғын сүндерү системасы белән, документларны рәсмиләштерү өчен кирәкле жиһазлар, мәгълүмати стендлар белән жиһазландырылган биналарда башкарыла. Инвалидларның муниципаль хезмәт күрсәтү урынына тоткарлыксыз керү мөмкинлеген тәмин ителә (бинага уңайлы керү-чыгу һәм аларның чикләрендә хәрәкәт итү). Муниципаль хезмәт күрсәтү тәртибе турында визуаль, текстлы һәм мультимедиа мәгълүматы гариза бирүчеләр өчен уңайлы урыннарда, шул исәптән инвалидларның чикләнгән мөмкинлекләрен исәпкә алып урнаштырыла.	
2.15. Муниципаль хезмәт күрсәтүнең һәркем өчен мөмкин	Муниципаль хезмәт күрсәтүләренең һәркем өчен мөмкин булуы күрсәткечләре булып тора:	

<p>булуы һәм сыйфаты күрсәткечләре, шул исәптән муниципаль хезмәт күрсәткәндә мөрәжәгать итүченең вазыйфай затлар белән үзара хезмәттәшлеге күләме һәм аларның дәвамлылығы, дәүләт һәм муниципаль хезмәтләр күрсәтүнең күпфункцияле үзәгендә муниципаль хезмәт алу мөмкинлеге, дәүләт һәм муниципаль хезмәтләр күрсәтүнең күпфункцияле үзәгенен ераклаштырылган эш урыннарында, муниципаль хезмәт күрсәтүнең барышы турында мәгълүмат алу мөмкинлеге, шул исәптән мәгълүмати-коммуникацион технологияләр кулланып</p>	<p>гариза бирүчеләрне кабул итү өчен бинаның жәмәгать транспортының һәркем файдалана алырлык зонасында урнашкан булуы;</p> <p>кирәкле сандагы белгечләр, шулай ук гариза бирүчеләрдән документлар кабул ителә торган биналар булу;</p> <p>мәгълүмати стендларда, муниципаль районының «Интернет» челтәрендәге мәгълүмати ресурсларында, дәүләт һәм муниципаль хезмәтләр порталында муниципаль хезмәт күрсәтү ысуллары, тәртибе һәм сроклары турында тулы мәгълүмат булу.</p> <p>Муниципаль хезмәт күрсәтүнең сыйфаты түбәндәгеләр булмау белән характерлана:</p> <p>гариза бирүчеләрдән документлар кабул иткәндә һәм биргәндә чиратлар;</p> <p>муниципаль хезмәт күрсәтү срокларын бозу;</p> <p>муниципаль хезмәт күрсәтүче муниципаль хезмәткәрләрнең гамәлләренә (гамәл кылмауларына) карата шикаятьләр;</p> <p>муниципаль хезмәт күрсәтүче муниципаль хезмәткәрләрнең гариза бирүчеләргә карата әдәпсез, игътибарсыз мөнәсәбәтенә карата шикаятьләр.</p> <p>Муниципаль хезмәт күрсәтү турында сорау биргәндә һәм муниципаль хезмәт күрсәтү нәтижәсен алганда муниципаль хезмәт күрсәтүче вазыйфай затның да, мөрәжәгать итүченең дә бер тапкыр үзара хезмәттәшлеге күздә тотыла. Хезмәттәшлек озынлыгы регламент белән билгеләнә.</p> <p>Дәүләт һәм муниципаль хезмәтләр күрсәтүнең күпфункцияле үзәгендә (алга таба – КФҮ) муниципаль хезмәт күрсәткәндә, КФҮ ерак эш</p>	
---	--	--

	<p>урыннарында консультация, документларны кабул итү һәм бирү белән КФҮ белгече шөгылләнә.</p> <p>Гариза бирүче берничә дәүләт һәм (яки) муниципаль хезмәт күрсәтү турында сорату белән мөрәжәгать иткәндә, КФҮ гариза бирүчегә ике һәм аннан да күбрәк хезмәт күрсәтүне комплекслы сорату нигезендә тормышка ашыра.</p> <p>Гариза бирүче тарафыннан комплекслы соратуда күрсәтелгән дәүләт һәм (яки) муниципаль хезмәтләр күрсәтүне тәмин итү өчен, КФҮ гариза бирүче мәнфәгатьләрендә ышанычнамәсез гамәл кыла һәм дәүләт хезмәте күрсәтүче органнарга, муниципаль хезмәт күрсәтүче органнарга КФҮнең вәкаләтле хезмәткәре имза куйган, КФҮ мөһере белән расланган гаризаларны, шулай ук күрсәтелгән комплекслы соратудагы дәүләт һәм (яки) муниципаль хезмәтләр күрсәтү өчен кирәкле белешмәләрне, КФҮдә расланган комплекслы сорату турында кушымтаның күчермәсен беркетеп, жиберә.</p> <p>Комплекслы сорату белән мөрәжәгать итүче гариза бирүче бер үк вакытта андый сорату белән бер үк вакытта КФҮгә билгеле дәүләт һәм (яки) муниципаль хезмәтләр күрсәтү өчен кирәкле белешмәләр, документлар һәм мәгълүматны тапшыра.</p> <p>Муниципаль хезмәт күрсәтү барышы турында мәгълүмат гариза бирүче тарафыннан СМС хәбәр бирү, Дәүләт һәм муниципаль хезмәтләр күрсәтү бердәм порталы, КФҮ аша алынырга мөмкин.</p>	
2.16. Муниципаль хезмәтне	Муниципаль хезмәтләрне электрон формада алу	

<p>электрон формада тәкъдим итү үзенчәлекләре</p>	<p>тәртибе турында консультацияне Интернет-кабул итү аша яисә Татарстан Республикасы дәүләт һәм муниципаль хезмәтләр Порталы аша алырга мөмкин.</p> <p>Әгәр закон нигезендә муниципаль хезмәт күрсәтү турында гариза электрон формада бирү каралган булса, гариза Татарстан Республикасы дәүләт һәм муниципаль хезмәтләр Порталы аша бирелә (http://uslugi.tatar.ru/) яки дәүләт һәм муниципаль хезмәтләрнең бердәм порталы (функцияләре) (http://www.gosuslugi.ru/)</p>	
---	---	--

3. Административ процедураларның составы, эзлеклелеге һәм үтәү сроклары, аларны үтәү тәртибенә карата таләпләр, шул исәптән электрон формада административ процедураларны башкару үзенчәлекләре, шулай ук дәүләт һәм муниципаль хезмәтләр күрсәтүнең күпфункцияле үзәгенә ерак урнашкан эш урыннарында административ процедураларны башкару үзенчәлекләре

3.1. Муниципаль хезмәт күрсәткәндә гамәлләр эзлеклелеге тасвирламасы

1) гариза бирүчегә консультация бирү;

2) муниципаль хезмәт күрсәтү турында гаризаны һәм документларны кабул итү һәм теркәү;

3) муниципаль хезмәт күрсәтүдә катнашучы органнарға ведомствоара соратулар формалаштыру һәм жиберү;

4) муниципаль хезмәт нәтижәсен әзерләү;

5) гариза бирүчегә муниципаль хезмәт нәтижәсен бирү.

3.1.2. Муниципаль хезмәт күрсәтү буенча гамәлләр эзлеклелеге блок-схемасы Регламентка 6 кушымтада китерелгән. Муниципаль хезмәт күрсәтүнең технологик схемасы Регламентка 10 нчы кушымтада китерелгән.

3.2. Гариза бирүчегә консультацияләр күрсәтү

3.2.1. Гариза бирүче Палатага шәхсән үзе, телефон һәм (яки) электрон почта аша муниципаль хезмәт алу тәртибе турында консультацияләр алу өчен мөрәжәгать итәргә хокуклы.

Палата белгече гариза бирүчегә, шул исәптән муниципаль хезмәт алу өчен тәкъдим ителә торган документларның составы, формасы һәм башка мәсьәләләр буенча консультацияләр бирә һәм кирәк булганда гариза бланкын тутыруда ярдәм итә.

Әлеге пункт белән билгеләнгән процедуралар мөрәжәгать итү көнендә гамәлгә ашырыла.

Процедураларның нәтижәсе: тәкъдим ителә торган документациянең составы, формасы һәм рөхсәт алуның башка мәсьәләләре буенча консультацияләр.

3.3. Гаризаны кабул итү һәм теркәү

3.3.1. Гариза бирүче шәхсән үзе, ышанычлы зат яки КФҮ аша муниципаль хезмәт күрсәтү турында язмача гариза бирә һәм әлеге Регламентның 2.5 пункты нигезендә документларны Палатага тапшыра. Документлар еракта урнашкан эш урыннары аркылы бирелергә мөмкин.

Еракта урнашкан эш урыннары Регламентка 7 нче кушымтада китерелгән.

Муниципаль хезмәт күрсәтү турында электрон формада гариза Палатага электрон почта (pzio@mail.ru) яки Интернет-кабул итү бүлмәсе аша жиберелә. Электрон формада алынган гаризаны теркәү билгеләнгән тәртиптә башкарыла.

3.3.2. Гаризаларны кабул итүче Палата белгече түбәндәге эшләрне башкара: гариза бирүченең шәхесен ачыклау;

гариза бирүченең вәкаләтләрен тикшерү (ышанычнамә белән эш йөртелсә); әлеге Регламентның 2.5 пунктна туры килгән документларның булуын тикшерү; документларның билгеләнгән таләпләргә туры килүен тикшерү (документ күчермәләрен тиешенчә эшләү, документларда бозулар, өстәүләр, сызылган сүزلәр, алдан кисәтелмәгән төзәтүләр булмау).

Ышанычнамә нигезендә гамәл кылучы гариза бирүче вәкиле тарафыннан гариза электрон документ формасында бирелгән очракта, гаризага әлеге документның электрон формасында ышанычнамә бирелә.

Кимчелекләр булмаган очракта, Палата белгече түбәндәге эшләрне башкара:

- гаризаны кабул итү һәм теркәү;

гариза бирүчегә тапшырылган документларның исемлеге күчермәсен бирү, анда муниципаль хезмәт күрсәтү вакытын, бирелгән номерны, документларны кабул итү датасын күрсәтү;

гаризаны Палата житәкчесенә карауга жибәрү.

Документларны кабул итүгә каршылыктар булган очракта, документларны кабул итүче Палата белгече гариза бирүчене гаризаны теркәүгә каршылыктар булуы турында кисәтә һәм, язма формада кабул итүгә каршы булуның сәбәпләрен аңлатып, документларны кире кайтара.

Әлеге пункт белән билгеләнгән процедуралар түбәндәгечә башкарыла:

- гариза һәм документларны кабул итү вакыты - 15 минут;
- гаризаны теркәү гариза тапшыру моментыннан бер көн эчендә.

Процуралар нәтижәсе: кабул ителгән, теркәлгән һәм Палата житәкчесенә карауга жибәрелгән гариза яки гариза бирүчегә кире кайтарылган документлар.

3.3.3. Палата рәисе гаризаны карый, башкаручыны ачыкый һәм аңа гаризаны жибәрә.

Әлеге пункт белән билгеләнгән процедура гариза теркәлгән вакыттан бер көн эчендә тормышка ашырыла.

Процедура нәтижәсе: башкаручыга жибәрелгән гариза

3.4. Муниципаль хезмәт күрсәтүдә катнашучы органнарға ведомствоара мөрәжәгатьләренә формалаштыру һәм жибәрү.

3.4.1. Палата белгече:

- документларны карый һәм муниципаль хезмәт күрсәтү өчен кирәкле ведомствоара хезмәттәшлек һәм электрон хезмәттәшлек аркылы жибәрелә соратулар исемлеген ачыкый. Документлар (белешмәләр) исемлеге хезмәтне алучылар категориясенә бәйле рәвештә ачыклана (Регламентка 8 нче кушымта).

- соратуларны формалаштыра һәм жибәрә.

Муниципаль хезмәт күрсәтү кысаларында соратыла торган документлар (белешмәләр) органнар һәм оешмалар исемлеге Регламентка 9 нчы кушымтала китерелгән.

Әлеге пункт белән тормышка ашырыла торган процедуралар белгичкә муниципаль хезмәт күрсәтү турында гариза кергән вакыттан бер көн эчендә тормыка ашырыла.

Процедураның нәтижәсе: жибәрелгән соратулар.

3.4.2. Специалисты поставщиков данных на основании запросов Палаты предоставляют запрашиваемые документы (сведения). Мәгълүмат белән тәэмин итүче белгич соратып алына торган документларны (мәгълүмат) бирәләр.

Әлеге пункт белән билгеләнә торган процедуралар түбәндәге срокларда тормышка ашырылалар:

Росреестр белгичләре тарафыннан жибәрелә торган документлар (мәгълүматлар) буенча, өч эш көненнән дә артмаган вакытта;

башка тәэмин итүчеләр буенча – әгәр дә ведомствоара сорату эзерләү һәм ведомствоара таләпкә җавап жибәрүнең федераль законнар, Россия Федерациясе Хөкүмәтенең хокукый актлары һәм федераль законнар нигезендә кабул ителгән Татарстан Республикасы норматив хокукый актлары белән билгеләнмәгән булса, документ һәм мәгълүмат бирүче оешмага кергән көннән биш көн эчендә гамәлгә ашырыла.

Процедураларның нәтижәсе: Палатага жибәрелгән документлар (белешмәләр) яисә баш тарту турында хәбәрнамә.

3.5. Муниципаль хезмәт нәтижәсен эзерләү

3.5.1. Палата белгиче кергән белешмәләр нигезендә

- җир кишәрлеген милеккә түләүсез бирү турында яки муниципаль хезмәт күрсәтүдән баш тарту турында карар кабул итә;

- карар проектын яки баш тарту турында хат проектын эзерли;

- баш тарту турында хатны имза кую өчен Палата рәисенә жибәрә яки электрон формада карар проектын (документлар пакетын да беркетеп) район башкарма комитеты регламенты белән ачыклана торган вазыйфаи затларга килештерү өчен һәм район башкарма комитеты Җитәкчесенә имза кую өчен жибәрә.

Әлеге пункт белән билгеләнә торган процедуралар соратуларга җаваплар кергән көннән 2 көн дәвамында гамәлгә ашырыла.

Процедураларның нәтижәсе: Палата рәисенә имза куюга жибәрелгән баш тарту турында хат яки килештерүгә жибәрелгән карар проекты.

3.5.2. Җирле үзидарә органнарының (дәүләт хакимияте) вазыйфаи затлары, башкарма комитет җитәкчесе:

- карар проектын карый;

- карар проектын килештерә һәм имза кую яисә язмача нигезләр белән килештереп, яисә баш тарту турында хәбәрнамә жибәрә.

Әлеге пункт белән билгелән торган процедуралар район башкарма комитеты регламенты нигезендә тормышка ашырыла.

3.5.3. Карар проекты килештерелгән һәм имза куелган очракта, башкарма комитетның беркетмә бүлегенә:

- имза куелган карар проектын терки һәм Палатага жиберә.

Әлеге пункт белән билгелән торган процедуралар район башкарма комитеты регламенты нигезендә тормышка ашырыла.

3.5.4. Килештерүдән баш тарту турында хәбәрнамә кергән очракта, Палата белгече әлеге Регламентның 3.5.1 пункты белән күздә тотылган тәртиптә, муниципаль хезмәт күрсәтүдән баш тарту турында хат проектын әзерли.

Палата рәисе баш тарту турында хатка имза куя һәм Палата рәисенә теркәү өчен жиберә.

Әлеге пункт белән билгеләнгән процедура алдагы процедура тәмамланганнан соң бер көн эчендә тормышка ашырыла.

Процедура нәтижәсе: Палатага жиберелгән теркәлгән карар яки теркәлүгә жиберелгән баш тарту турында хат.

3.6. Гариза бирүчегә муниципаль хезмәт күрсәтү нәтижәсен бирү

3.6.1. Палата белгече кергән карар нигезендә:

- жир кишәрлеген кабул итү-тапшыру актын әзерли;
- әзерләнгән документ проектын килештерә һәм Палата рәисенә имза куюга жиберә.

Баш тарту турында хат кергән очракта, әлеге Регламентның 3.6.4 пунктчасы белән күздә тотылган процедураларны тормышка ашыра.

Әлеге пункт белән билгеләнгән процедура, Палатага карар кергән вакыттан бер көн эчендә тормышка ашырыла.

Процедура нәтижәсе: имза куюга жиберелгән кабул итү-тапшыру акты.

3.6.2. Палата рәисе кабул итү-тапшыру актына кул куя һәм Палата белгеченә жиберә.

Әлеге пункт белән билгеләнгән процедура алдагы процедура тәмамланганнан соң бер көн эчендә тормышка ашырыла.

Процедура нәтижәсе: имза куелган кабул итү-тапшыру акты.

3.6.3. Палата белгече:

- гариза бирүчене (аның вәкилен) гаризада күрсәтелгән элементә ысулын кулланып, муниципаль хезмәт күрсәтү нәтижәсе турында хәбәр бирә, муниципаль хезмәт күрсәтү датасын һәм вакытын хәбәр итә.

- документларны терки (расланган күчермәләренә әзерли).

Әлеге пункт белән билгеләнгән процедура Палата рәисе тарафыннан документка имза куелган көннән соң, икенче көнне тормышка ашырыла.

Процедура нәтижәсе: гариза бирүчегә хәбәр жибәрү.

3.6.4. Палата белгече гариза бирүчегә имза куйдырып карарны һәм кабул итү-тапшыру актын бирә.

Муниципаль хезмәт күрсәтүдән баш тарту очрагында, гариза бирүчегә муниципаль хезмәтне күрсәтүдән баш тарту турында хатны бирә яки почта аша хат белән жибәрә.

Әлеге пункт белән билгеләнә торган процедуралар гамәлгә ашырыла:

карар бирү – 15 минут эчендә, чират тәртибдә, гариза бирүченең килгән көнндә;

- жавапны хат белән почта аша жибәргәндә - әлеге Регламентның 3.6.2 пунктчасында каралган процедура тәмамлаганнан соң өч көн эчендә,

Процедураның нәтижәсе: гариза бирүчегә бирелгән карар һәм жир кишәрлеген кабул итү-тапшыру акты яки почта аша жибәрелгән баш тарту турында хат.

3.6.5. Палата белгече:

- карарны күчәрмәсен, гамәлдәге законнар нигезендә һәм тәртибдә, Росреестр Татарстан Республикасы буенча идарәсенә жибәрә.

Әлеге пункт белән билгеләнә торган процедура кабул ителгән көннән соң биш эш көне дәвамында тормышка ашырыла.

Процедураларның нәтижәсе: жибәрелгән документлар.

3.7. КФҮ аша муниципаль хезмәт күрсәтү.

3.7.1. Гариза бирүче муниципаль хезмәт күрсәтелү турында КФҮкә, КФҮнең еракта урнашкан эш урынына мөрәжәгать итәргә хокуклы.

3.7.2. КФҮ аша гаризаларны кабул итү билгеләнгән тәртиптә расланган КФҮ эше регламенты нигезендә гамәлгә ашырыла.

3.7.3. КФҮдән муниципаль хезмәт күрсәтүгә гаризалар кергәндә, процедуралар әлеге бердәй административ әлеге Регламентның 3.3 – 3.6 пунктлары нигезендә гамәлгә ашырыла. Муниципаль хезмәт күрсәтү нәтижәсе КФҮгә жибәрелә.

3.8. Техник хаталар төзәтү.

3.8.1. Муниципаль хезмәт күрсәтү нәтижәсе булган документта техник хаталар ачыкланган очракта, гариза бирүче Палатага тапшыра:

- техник хаталарны төзәтү турында гариза (5 нче кушымта);

- гариза бирүчегә техник хата булган муниципаль хезмәт күрсәтү нәтижәсе буларак бирелгән документ;

- юридик көчкә ия, техник хаталар булуын таныклаучы документлар.

Муниципаль хезмәт күрсәтү нәтижәсе булган документларда күрсәтелгән белешмәләрдә техник хаталарны төзәтү турында сорап язылган гаризаны гариза бирүче тарафыннан (вәкаләтле вәкил) шәхсән үзе, яки почта аша (шул исәптән электрон почтаны кулланып), дәүләт һәм муниципаль хезмәт күрсәтүләрнең Бердәм порталы яки дәүләт һәм муниципаль хезмәт күрсәтүләрнең күпфункцияле үзәге аша

тапшыра ала.

3.8.2. Документларны кабул итү буенча жаваплы белгеч техник хатаны төзөтүне сорап язылган гаризаны кабул итә, бирелгән документлар белән бергә терки һәм Палатага тапшыра.

Әлеге пункт белән билгеләнгән процедура гаризаны теркәгән вакыттан бер көн эчендә тормышка ашырыла.

Процедура нәтижәсе: кабул ителгән, теркәлгән һәм Палата белгеченә каралуга жиберелгән гариза.

3.8.3. Палата белгече документларны тикшерә, хезмәт күрсәтү нәтижәсе булган документка төзөтүләр кертү максаты белән гамәлдәге Регламентның 3.5 пунктлары белән каралган процедураларны башкара һәм төзәтелгән документны гариза бирүчегә (вәкаләтле вәкилгә) имза куйдырып тапшыра һәм гариза бирүчедән (вәкаләтле вәкилдән) техник хата булган документның төп нөсхәсен ала яки гариза бирүченең адресына почта аша (электрон почта аша) Палатага техник хата булган документ нөсхәсен тапшырып, документны алу мөмкинлегенә турында хат жиберә.

Әлеге пункт белән билгеләнгән процедура техник хата табылган яки кызыксыну белдергән заттан хата булу турында гариза кабул иткәннән соң өч көн эчендә тормышка ашырыла.

Процедура нәтижәсе: гариза бирүчегә тапшырылган (жиберелгән) документ.

4. Муниципаль хезмәтләр күрсәтүне контрольдә тоту тәртибе һәм формалары

4.1. Муниципаль хезмәт күрсәтүнең тулылыгын һәм сыйфатын контрольдә тоту үз эченә ала: гариза бирүчеләрнең хокукларын бозу очраklarын ачыклау һәм бетерү, муниципаль хезмәт күрсәтү процедураларының шикаятләрән карау, үтәлешен тикшерү, жирле үзидарә органы вазыйфай затларының гамәлләренә (гамәл кылмауларына) карарлар эзерләү керә.

Административ процедураларның үтәлешен контрольдә тоту формалары булып тора:

муниципаль хезмәт күрсәтү буенча документлар проектларын хокукый тикшерү. Тикшерү нәтижәсе булып проектларны визалау тора;

билгеләнгән тәртиптә башкарыла торган эшләр башкаруын тикшерү;

муниципаль хезмәт күрсәтү процедураларының үтәлешенә билгеләнгән тәртиптә контроль тикшерү үткәрү.

Контроль тикшерүләр план нигезендә (жирле үзидарә органы эшчәнлегенең ярты еллык яки еллык планнары нигезендә гамәлгә ашырыла) һәм планнан тыш булырга мөмкин. Тикшерүләр уздырганда муниципаль хезмәт күрсәтү (комплекслы тикшерүләр)

белән бәйле барлык мәсьәләләр дә карала ала, яисә гариза бирүченең конкрет мөрәжәгәте буенча.

Муниципаль хезмәт күрсәткәндә һәм карарлар кабул иткәндә гамәлләрнең башкарылуын контрольдә тотуны гамәлгә ашыру максатларында Палата житәкчесенә муниципаль хезмәт күрсәтү нәтижәләре турында белешмәләр тапшырыла.

4.2. Муниципаль хезмәт күрсәтү буенча административ процедураларда билгеләнгән гамәлләр үтәлеше эзлеклелегенә агымдагы контроль, муниципаль хезмәт күрсәтү буенча эшне оештыру өчен җаваплы Палата рәисе, шулай ук Палата белгечләре тарафыннан гамәлгә ашырыла.

4.3. Агымдагы контрольне гамәлгә ашыручы вазыйфаи затлар исемлегә җирле үзидарә органының структур бүлекчәләре һәм вазыйфаи регламентлар турында нигезләмәләр белән билгеләнә.

Үткәрелгән тикшерүләр нәтижәләре буенча гариза бирүчеләрнең хокукларын бозу очраklары ачыкланган очракта, гаепле затлар Россия Федерациясә законнары нигезендә җаваплылыкка тартыла.

4.4. Җирле үзидарә органы житәкчесә гариза бирүчеләрнең мөрәжәгәтләрән вакытында карап тикшермәгән өчен җаваплы.

Җирле үзидарә органының структур бүлекчәсә житәкчесә (житәкчесә урынбасары) әлегә Регламентның 3 бүлегендә күрсәтелгән административ гамәлләрне вакытында һәм (яисә) тиешенчә үтәмәгән өчен җаваплы.

Муниципаль хезмәт күрсәтү барышында кабул ителә (гамәлгә ашырыла) торган карарлар һәм гамәлләр (гамәл кылмау) өчен вазыйфаи затлар һәм башка муниципаль хезмәткәрләр законда билгеләнгән тәртиптә җаваплы.

4.5. Гражданныр, аларның берләшмәләре һәм оешмалар тарафыннан муниципаль хезмәт күрсәтүне контрольдә тоту, Палата эшчәнлегенә ачыклығы, муниципаль хезмәт күрсәтү вакытында муниципаль хезмәт күрсәтү тәртибе турында тулы, актуаль һәм дәрәслеккә туры килә торган мәгълүмат алу һәм муниципаль хезмәт күрсәтү процессында мөрәжәгәтләрне (шикаятьләрне) судка кадәр карау мөмкинлегә аркылы тормышка ашырыла.

5. Муниципаль хезмәт күрсәтүчк органың, муниципаль хезмәт күрсәтүче орган вазыйфаи затының, яисә муниципаль хезмәткәрнең, күпфункцияле үзәкнең, күпфункцияле үзәк хезмәткәренәң, шулай ук 210-ФЗ номерлы Федераль законның 16 статьясы 1.1 бүлегә белән күздә тотылган оешмаларның, яки аларның хезмәткәрләренәң карарларына һәм гамәлләренә (гамәл кылмауларына) гариза бирүченең судка кадәр (судтан тыш) шикаять белдерү предметы

5.1. Муниципаль хезмәтне алучылар муниципаль хезмәт тәкъдим итүдә катнашучы Палата хезмәткәрләренәң карарларына һәм гамәлләренә (гамәл кылмауларына) судка кадәр шикаять белән Палатага яки Башкарма комитетка, Палата житәкчесенәң карарларына һәм гамәлләренә (гамәл кылмауларына) муниципаль берәмлек Советына

шикаять белән мөрәжәгать итәргә хокуклы.

Күпфункцияле үзәкнең, күпфункцияле үзәк хезмәткәренә карарларына һәм гамәлләренә (гамәл кылмауларына) шикаять закон белән билгеләнгән тәртиптә шикаять ителә.

5.2. Гариза бирүче шикаять белән шул исәптән түбәндәге очракларда да мөрәжәгать итә ала:

1) 210-ФЗ номерлы Федераль законның 15.1 статьясында күрсәтелгән муниципаль хезмәтне күрсәтү турында соратуның теркәү срогын бозу.

2) муниципаль хезмәт күрсәтү срогын бозу. Күрсәтелгән очракта, күпфункцияле үзәк, күпфункцияле үзәк хезмәткәре эшчәнлекләренә (гамьсезлекләренә) гариза бирүче тарафыннан судка кадәр (судтан тыш) шикаять бирү эшчәнлекләренә (гамьсезлекләренә) шикаять белдерелә торган күпфункцияле үзәккә билгеле дәүләт яки муниципаль хезмәтне тулы итеп, 210-ФЗ номерлы Федераль законның 16 нчы статьясы 1.3 бүлгегә белән билгеләнгән тәртиптә күрсәтү буенча функция йөкләнгән очракта гына мөмкин.

3) гариза бирүчедән муниципаль хезмәт күрсәтү өчен Россия Федерациясе норматив хокукый актларында, Татарстан Республикасы норматив хокукый актларында, муниципаль хокукый актларында каралмаган өстәмә документлар яки мәгълүмат яисә эшчәнлек таләп итү;

4) гариза бирүчедән муниципаль хезмәт күрсәтү өчен Россия Федерациясе норматив хокукый актларында, Татарстан Республикасы норматив хокукый актларында, муниципаль хокукый актларда күздә тотылган документларны кабул итүне кире кагу;

5) федераль законнар, федераль законнар нигезендә кабул ителгән Россия Федерациясенә башка төр норматив хокукый акты, Татарстан Республикасы законнары һәм башка төр норматив хокукый акты, муниципаль хокукый актларында кире кагу өчен жирлек булмаган очракта муниципаль хезмәт күрсәтүдән баш тарту. Күрсәтелгән очракта, күпфункцияле үзәк, күпфункцияле үзәк хезмәткәре эшчәнлекләренә (гамьсезлекләренә) гариза бирүче тарафыннан судка кадәр (судтан тыш) шикаять бирү эшчәнлекләренә (гамьсезлекләренә) шикаять белдерелә торган күпфункцияле үзәккә билгеле дәүләт яки муниципаль хезмәтне тулы итеп 210-ФЗ номерлы Федераль законның 16 нчы статьясы 1.3 бүлгегә белән билгеләнгән тәртиптә күрсәтү буенча функция йөкләнгән очракта гына мөмкин.

6) гариза бирүчедән муниципаль хезмәт күрсәткән очракта Россия Федерациясе норматив хокукый акты, Россия Федерациясе субъекты норматив хокукый акты, муниципаль хокукый актларында каралмаган түләү таләп итү;

7) муниципаль хезмәт күрсәтүче органның, муниципаль хезмәт күрсәтүче органның вазыйфаи затының, күпфункцияле үзәкнең, күпфункцияле үзәк хезмәткәренә, 210-ФЗ номерлы Федераль законның 16 статьясы 1.1 бүлгегендә күздә тотылган оешмаларның, яки аларның хезмәткәрләренә дәүләт яки муниципаль хезмәт күрсәтү нәтижәсендә документларда алар жибәргән хәреф хаталарын һәм хаталарны төзәтүдән баш тарту, яисә андый төзәтмәләренә билгеләнгән срогын бозган очракта. Күрсәтелгән очракта

гариза бирүче тарафыннан күпфункцияле үзәкнең, күпфункцияле үзәк хезмәткәренәң карарларына һәм гамәлләренә (гамәл кылмауларына) судка кадәр (судтан тыш) шикаять белдерү карарларына һәм гамәлләренә (гамәл кылмауларына) шикаять белдерелгән күпфункцияле үзәккә 210-ФЗ номерлы Федераль законның 16 статьясы 1.3 бүлегендә билгеләнгән тәртиптә тиешле муниципаль хезмәт күрсәтү тулы күләмдә һәм тәртиптә булган очракта гына мөмкин;

8) муниципаль хезмәт күрсәтү нәтижәсе буенча документлар бирүнең срогын һәм тәртибен бозу;

9) муниципаль хезмәт күрсәтүне туктатып тору, әгәр дә федераль законнар, алар нигезендә кабул ителгән Россия Федерациясенең башка төр норматив хокукый актлары, Россия Федерациясе субъектлары законнары һәм башка төр норматив хокукый актлары, муниципаль хокукый актларында моның өчен нигез булмаса. Күрсәтелгән очракта гариза бирүче тарафыннан күпфункцияле үзәкнең, күпфункцияле үзәк хезмәткәренәң карарларына һәм гамәлләренә (гамәл кылмауларына) судка кадәр (судтан тыш) шикаять белдерү карарларына һәм гамәлләренә (гамәл кылмауларына) шикаять белдерелгән күпфункцияле 210-ФЗ номерлы Федераль законның 16 статьясы 1.3 бүлегендә билгеләнгән тәртиптә тиешле муниципаль хезмәт күрсәтү тулы күләмдә һәм тәртиптә булган очракта гына мөмкин;

10) муниципаль хезмәт күрсәткәндә гариза бирүчедән беренче тапкыр муниципаль хезмәт күрсәткән вакытта кирәкле булган документларны кире какканда аларның юклыгы һәм (яки) тулы булмаганлыгы күрсәтелмәгән документларны яки мәгълүматларны таләп итү, яисә 210-ФЗ номерлы Федераль законның 7 статьясы 1 бүлеге 4 пункттында каралган очрактардан кала. Күрсәтелгән очракта гариза бирүче тарафыннан күпфункцияле үзәкнең, күпфункцияле үзәк хезмәткәренәң карарларына һәм гамәлләренә (гамәл кылмауларына) судка кадәр (судтан тыш) шикаять белдерү карарларына һәм гамәлләренә (гамәл кылмауларына) шикаять белдерелгән күпфункцияле үзәккә 210-ФЗ номерлы Федераль законның 16 статьясы 1.3 бүлегендә билгеләнгән тәртиптә тиешле муниципаль хезмәт күрсәтү тулы күләмдә һәм тәртиптә булган очракта гына мөмкин.

5.3. Муниципаль хезмәтне алучы шикаятьне нигезләү һәм карау өчен кирәкле документларны һәм мәгълүматларны алырга хокуклы.

5.4. Шикаять язма рәвештә кәгазьдә яки электрон формада җибәрелә.

Шикаять почта, күпфункцияле үзәк, “Интернет” мәгълүмати-телекоммуникацияләр челтәре, Биектау муниципаль районы рәсми сайты (<http://vysokaya-gora.tatarstan.ru>), Татарстан Республикасы дәүләт һәм муниципаль хезмәтләр порталы, Бердәм дәүләт һәм муниципаль хезмәтләр (функцияләр) порталы, шулай ук гариза бирүченә шәхсән кабул иткәндә кабул ителергә мөмкин. Күпфункцияле үзәкнең, күпфункцияле үзәк хезмәткәренәң карарларына һәм гамәлләренә (гамәл кылмауларына) судка кадәр (судтан тыш) шикаять белдерү почта, “Интернет” мәгълүмати-телекоммуникацияләр челтәре, күпфункцияле үзәкнең рәсми сайты, Татарстан Республикасы дәүләт һәм муниципаль хезмәтләр порталы, Бердәм дәүләт һәм муниципаль хезмәтләр порталы (функцияләр),

шулай ук гариза бирүчене шәхсэн кабул иткәндә кабул ителергә мөмкин. 210-ФЗ номерлы Федераль законның 16 статьясы “г” бүлегендә каралган оешмалар һәм шулай ук аларның хезмәткәрләре карарларына һәм гамәлләренә (гамәл кылмауларына) шикаять белдерү почта, “Интернет” мәгълүмати-телекоммуникацияләр челтәре, әлеге оешмаларның рәсми сайтлары, Татарстан Республикасы дәүләт һәм муниципаль хезмәтләр порталы, Бердәм дәүләт һәм муниципаль хезмәтләр порталы (функцияләр), шулай ук гариза бирүчене шәхсэн кабул иткәндә кабул ителергә мөмкин.

5.5. Шикаятьне карау срогы – аны теркәгән көннән башлап, унбиш эш көне дәвамында. Муниципаль хезмәт күрсәтүче орган, муниципаль хезмәт күрсәтүче органның вазыйфай затының кире кагуын шикаять иткән очракта, күпфункцияле үзәк, 210-ФЗ номерлы Федераль законның 16 статьясы 1 бүлегендә каралган оешмалар гариза бирүчедән документларны кабул итүдән баш тарткан яисә жибәрелгән ялгышларны һәм хәрәф-хаталарын төзәтүдә яки әлеге төзәтмәләренә билгеләнгән срогын бозган вакытта - аны теркәгән көннән башлап, биш эш көне дәвамында.

5.6. Шикаятьтә түбәндәге мәгълүматлар булырга тиеш:

1) карарларына һәм гамәлләренә (гамәл кылмауларына) шикаять белдерелүче муниципаль хезмәт күрсәтүче орган, муниципаль хезмәт күрсәтү органы вазыйфай затының, яисә дәүләт яки муниципаль хезмәткәрнең, күпфункцияле үзәкнең, аның житәкчесе һәм (яки) хезмәткәренә, 210-ФЗ номерлы Федераль законның 16 статьясы 1.1 бүлегендә каралган оешмалар, аларның житәкчеләренә һәм (яки) аларның хезмәткәрләренә исемнәре;

2) гариза бирүчегә җавап бирү өчен фамилиясе, исеме, әтисенә исеме (соңгысы булган очракта), гариза бирүченә яшәү урыны турында белешмә – физик затның яисә исеме, гариза бирүче юридик затның урнашкан урыны турында белешмә, хәбәрләшү өчен телефон номеры, электрон почта адресы (адреслары) (ахыргысы булган очракта) һәм почта адресы;

3) карарларына һәм гамәлләренә (гамәл кылмауларына) шикаять белдерелүче муниципаль хезмәт күрсәтү органы, муниципаль хезмәт күрсәтү органы вазыйфай заты, яисә дәүләт яки муниципаль хезмәткәрнең, күпфункцияле үзәкнең, күпфункцияле үзәк хезмәткәре, 210-ФЗ номерлы Федераль законның 16 статьясы 1 бүлегендә каралган оешмалар, аларның хезмәткәрләре турында мәгълүматлар;

4) муниципаль хезмәт күрсәтү органы, муниципаль хезмәт күрсәтү органы вазыйфай заты, яисә дәүләт яки муниципаль хезмәткәрнең, күпфункцияле үзәкнең, күпфункцияле үзәк хезмәткәре, 210-ФЗ номерлы Федераль законның 16 статьясы 1 бүлегендә каралган оешмалар, аларның хезмәткәрләренә карарлары һәм гамәлләренә (гамәл кылмауларына) дәлилләре белән гариза бирүче килешмәү нигезендә.

5.7. Гариза бирүче тарафыннан гариза бирүченә дәлилләрен раслаучы документлар, яисә аларның күчәрмәләрен тәкъдим ителә ала (булган очракта).

5.8. Шикаятьне карау нәтижәләре буенча, түбәндәге карарларның берсе кабул ителә:

1) шикаять канәгатьләндерелә, шул исәптән кабул ителгән карарны кире кагу

формасында, муниципаль хезмэт күрсәтү нәтижәсендә бирелгән гаризаны кертү вакытында жибәрелгән хәреф хаталарын һәм хаталарны төзәтү буенча төзәтмәләргә, гариза бирүчегә акчалата чараларны кире кайтару, ләкин акча алу Россия Федерациясе норматив хокукый актлары, Татарстан Республикасы норматив хокукый актлары, муниципаль хокукый актлар нигезендә каралмаган;

2) шикаять канәгатьләндерелүдән баш тартыла.

Әлеге пунктта күрсәтелгән карар кабул ителгәннең икенче көннән үк соңга калмыйча, гариза бирүчегә язма рәвештә, теләге булган очракта электрон рәвештә шикаятьне карау нәтижәләре күрсәтелгән дәлилләнгән җавап хаты жибәрелә.

5.9. Шикаять канәгатьләндерелергә тиеш дип танылган очракта гариза бирүчегә жибәрелә торган җавапта дәүләт хезмәте күрсәтү вакытында ачыкланган кагыйдә бозулар кичекмәстән юкка чыгару өчен муниципаль хезмэт күрсәтү органының, күпфункцияле үзәкнең, яки 210-ФЗ номерлы Федераль законның 16 статьясы 1 бүлегендә каралган оешмаларның эшчәнлекләре турында мәгълүмат бирелә, шулай ук гариза бирүчедән китерелгән уңайсызлыklar өчен гафу сорала һәм киләчәктә муниципаль хезмэт алу максатларында гариза бирүче эшләргә тиешле эшчәнлек турында мәгълүмат күрсәтелә.

5.10. Шикаять канәгатьләндерелергә тиеш түгел дип танылган очракта, кабул ителгән карарның сәбәпләрен аңлатып нигезле аңлатмалар, шулай ук кабул ителгән карарны шикаять итү тәртибе турында мәгълүмат бирелә.

5.11. Карарны кабул итү барышында яки шикаятьне карау нәтижәләре буенча административ хокук бозулар яки вазыйфаи зат тарафыннан хокук бозу очраклары булу мөмкинлеген ачыкланса, шикаятьчеләргә карау буенча вәкаләтләргә ия булган хезмәткәр барлык материалларны прокуратура органнарына жибәрелә.

1 нче кушымта
Муниципаль (дәүләтнеке белән
чикләнмәгән) милектәге жир
кишәрлеген милеккә түләүсез бирү
буенча муниципаль хезмәт күрсәтү
турында административ регламентны
раслау турында

Россия Федерациясе Жир кодексыннан өзәмтә

39.5. статья. Дәүләт яки муниципаль милектә булган жир кишәрлеген гражданинга яки юридик затка бушлай милеккә бирү очраклары собственности, гражданину или юридическому лицу в собственность бесплатно

Дәүләт яки муниципаль милектәге жир кишәрлеген гражданга яки юридик затка милеккә бушлай бирү вәкаләтле орган карары нигезендә түбәндәгеләрне тапшырган очракта очракта гамәлгә ашырыла:

1) алдан төзелгән территория чикләрендә төзелгән жир кишәрлеге, аңа карата аның үсеше турында килешү төзелгән затка;

2) дини яки хәйрия билгеләнешендәге мондый жир кишәрлегендә урнашкан биналар яки корылмалар милкендә булган дини оешма жир кишәрлеге,;

3) территорияне межаллау проекты нигезендә барлыкка килгән һәм гомуми кулланылыштагы жир кишәрлеге булган, гражданнар тарафыннан үз ихтыяжлары өчен бакчачылык яки яшелчәчелек алып бару өчен территория чикләрендә урнашкан жир кишәрлеге, әлеге территориялә чикләрендә урнашкан жир кишәрлекләре милекчеләре булган затларга гомуми өлешле милеккә, әлеге кишәрлекләрнең мәйданнарына пропорциональ итеп;

4) жир кишәрлеге бирелгән көннән соң биш ел узгач гражданинга, әлеге граждан күрсәтелгән чорда рәхсәт ителгән файдалану нигезендә мондый жир участогын куллану шарты белән, РФ ЖК 39.10 статьясындагы 2 пунктының 6 пунктчасы нигезендә түләүсез файдалануга бирелә;

5) РФ ЖК 39.10 статьясындагы 2 пунктының 7 пунктчасы нигезендә үзенә түләүсез файдалануга жир кишәрлеге бирелгәннән соң биш ел узгач, граждан әлеге чорда мондый жир кишәрлеген рәхсәт ителгән файдалану һәм муниципаль берәмлекнең төп эш урыны буенча һәм Россия Федерациясе субъекты законы белән билгеләнгән белгечлек буенча билгеләнгән белгечлек буенча файдалану шарты белән, гражданга жир кишәрлеген түләүсез файдалануга бирү көненнән соң;

6) Россия Федерациясе субъектлары дәүләт хакимияте органнары тарафыннан билгеләнгән очракта һәм тәртиптә өч һәм аннан да күбрәк балалары булган гражданнарга жир кишәрлеге Россия Федерациясе субъектлары дәүләт хакимияте органнары тарафыннан мондый гражданнар торак урыннарына мохтажлар буларак исәптә торырга тиеш дигән таләп каралырга мөмкин, яисә мондый гражданнарның аларны әлеге исәпкә кую өчен Нигезләре бар, шулай ук мондый гражданнарга аларның ризалыгы белән торак

урыннары белән тәэмин итү буенча социаль ярдәмнең башка чараларын аларга жир кишәрлеге бирү урынына бушлай бирү мөмкинлеге билгеләнгән;

7) коммерциягә карамаган оешмаларга федераль законнарда каралган очрақларда гражданның аерым категорияләренә Россия Федерациясе субъектлары законнарында каралган очрақларда әлеге статьяның 6 пунктчасында күрсәтелмәгән башка очрақларда жир кишәрлеге бирү;

8) даими (сроксыз) файдалану хокукында дини оешма биргән һәм авыл хужалыгы житештерүе өчен билгеләнгән жир кишәрлеге, әлеге оешма Россия Федерациясе субъектлары законнарында каралган очрақларда;

9) “Торак төзелеше үсешенә ярдәм итү”, 2008 елның 24 июлендәге 161-ФЗ номерлы Федераль закон нигезендә жир кишәрлеге.

39.16 статья. Дәүләт һәм муниципаль милектә булган жир кишәрлеген сатулар уздырмыйча гына бирүдән баш тартуға нигезләр

Вәкаләтле орган дәүләт һәм муниципаль милектә булган жир кишәрлеген сатулар уздырмыйча гына бирүдән баш тарту турында карарны түбәндәге нигезләренә берсе генә булса да кабул итә:

1) жир кишәрлеге бирү турындагы гариза белән жир законнары нигезендә сату үткәрмичә жир кишәрлеге алу хокукына ия булмаган зат мөрәжәгать итте;

2) жир кишәрлеген бирү турында гаризада күрсәтелгән жир кишәрлеге даими (срогы чикләнмәгән) файдалану, түләүсез файдалану, гомерлек мирас итеп алу яки аренда хокукында бирелгән, әгәр жир кишәрлеген бирү турында гариза белән әлеге хокук иясе мөрәжәгать иткән яисә жир кишәрлеген бирү турында гариза бирелгән булса, әлеге Кодексның 39.10 статьясының 2 пунктчындагы 10 пунктчасы нигезендә жир кишәрлеге бирү турында гариза бирелгән очрақлардан тыш;

3) күрсәтелгән жир кишәрлеген бирү турындагы гаризада күрсәтелгән жир кишәрлеге коммерциячел булмаган бакчачылык һәм яшелчәчелек ширкәтенә бирү вакытында бүлү нәтижәсендә барлыкка килгән, әлеге мөрәжәгать белән әлеге ширкәтнең эгзасы мөрәжәгать итү очрагынан кала (әгәр дә әлеге кишәрлек бакчачылык һәм яшелчәчелек булса) яисә гражданның тарафыннан үз ихтыяжларында бакчачылык һәм яшелчәчелек белән шөгыйльләнгән территория чикләрендә урнашкан жир кишәрлекләренә милекчеләре (әгәр дә жир кишәрлеге гомуми кулланылыштагы жир кишәрлеге булса);

3.1) жир кишәрлеген бирү турындагы гаризада күрсәтелгән жир кишәрлеге коммерциячел булмаган гражданның тарафыннан шәхси торак төзү максатларында территорияне комплекслы үзләштерү өчен төзелгән, әгәр жир кишәрлеге гомуми файдалану милкенә керә икән, коммерциячел булмаган оешма эгзасына яисә әлеге коммерциячел булмаган оешма эгзасына гариза белән мөрәжәгать итү очрақларыннан тыш;

4) жир кишәрлеген бирү турындагы күрсәтелгән гаризада гражданның яисә юридик затларга караган бина, корылма, төзелеп бетмәгән объект, корылма урнашкан (шул исәптән төзелеш тәмамланмаган корылма) сервитут шартларында яисә жир кишәрлегендә әлегә Кодекстың 39.36 статьясында каралган объект урнашкан очрақлардан тыш, һәм бу аның рәхсәт ителгән файдалануы яки жир кишәрлеге бирелү турындагы гариза белән әлегә биналарның, корылмаларның, аларда биналарның, төзелеп бетмәгән объектның милекчәсе мөрәжәгать итте, шулай ук аларда урнашкан бина, корылма, төзелеп бетмәгән төзелеш объектын урнашкан жир кишәрлекләрен бирү турында гариза бирелгән, үзлектән төзелгән корылманы сүтү турында карар кабул ителгән яисә аны күрсәтелгән карарлар нигезендә тормышка ашыру, Россия Федерациясе Шәһәр төзелеш кодексының 55.32 статьясы 11 бүлегә белән күздә тотылган йөкләмәләр үтәлмәгән очрақлардан кала;

5) жир кишәрлеген бирү турында гаризада күрсәтелгән гаризада дәүләт яисә муниципаль милектә булган бина, корылма, тәмамланмаган төзелеш объектын урнашкан, әгәр сервитут, гавами сервитут шартларында яисә әлегә Кодекстың 39.36 статьясы нигезендә объектлар жир кишәрлегендә (шул исәптән төзелеп бетмәгән корылма) урнаштырылса яки жир участогы бирү турында гариза белән әлегә биналарга, корылмаларга, аларда биналарның, төзелеп бетмәгән объектынның милек иясе мөрәжәгать итсә;

б) жир кишәрлеген бирү турында гаризада күрсәтелгән жир кишәрлеге әйләнештән алынган яисә әйләнештән чикләнгән булып тора һәм аны бирү жир кишәрлеген бирү турында гаризада күрсәтелгән хокукта рәхсәт ителми;

7) жир кишәрлеге бирү турындагы гаризада күрсәтелгән жир кишәрлеге дәүләт яисә муниципаль ихтыяжлар өчен, әгәр мөрәжәгать итүче жир кишәрлеген милеккә бирү турында гариза белән, даими (сроксыз) файдалану яисә жир кишәрлеген арендага бирү турында гариза белән мөрәжәгать иткән очрақта, жир кишәрлеген резервлау максатларында жир кишәрлеге бирү турындагы карарның гамәлдә булу срогыннан артык түләүсез файдалану турында гариза белән дәүләт яисә муниципаль ихтыяжлар өчен резервланган;

8) жир кишәрлеген бирү турында гаризада күрсәтелгән жир кишәрлеге территория чикләрендә урнашкан, аңа карата башка зат белән төзелгән территорияне үстерү турында килешү төзелгән, әгәр жир кишәрлеге бирү турында гариза белән бина, корылма, аларда биналарның, мондый жир кишәрлегендә урнашкан төзелеп бетмәгән төзелеш объектынның хужасы яки мондый жир кишәрлегенә хокукка ия булуы турында гариза белән мөрәжәгать иткән очрақлардан тыш;

9) жир кишәрлеген бирү турындагы гаризада күрсәтелгән жир кишәрлеге чит ил территориясендә урнашкан, аңа карата башка зат белән төзелгән территорияне үстерү турында шартнамә төзелгән территория чикләрендә яисә жир кишәрлеге, әгәр мондый жир кишәрлеге федераль әһәмияттәге объектларны, төбәк әһәмиятендәге объектларны яисә жирле әһәмияттәге объектларны урнаштыру өчен билгеләнгән очрақлардан тыш, аңа карата башка зат белән территорияне комплекслы үзләштерү турында шартнамә

төзелгән жир участогыннан төзелгән һәм мондый жир кишәрлеген бирү турындагы гариза белән, күрсәтелгән объектлар төзелешенә вәкаләтле;

10) жир кишәрлеген бирү турындагы гаризада күрсәтелгән жир кишәрлеге территорияне комплекслы үзләштерү турында килешү яки төзелеп беткән территорияне үстерү турында шартнамә төзелгән жир кишәрлегеннән төзелгән һәм территорияне планлаштыру буенча расланган документация нигезендә федераль әһәмияттәге объектларны, төбәк әһәмиятендәге объектларны яки жирле әһәмияттәге объектларны урнаштыру өчен билгеләнгән, әгәр жир кишәрлеген арендага бирү турындагы гариза белән мөрәжәгать иткән очрактан тыш, жир кишәрлеген арендага бирү турындагы гариза белән, территорияне комплекслы үзләштерү турында килешү яки төзелеп беткән территорияне үстерү турында килешү төзелгән, әлеге затның әлеге объектларны төзү буенча йөкләмәсен күздә тоту;

11) күрсәтелгән жир кишәрлеген бирү турындагы гаризада күрсәтелгән жир кишәрлеге аукцион предметы булып тора, аны үткөрү турында хәбәр әлеге Кодекстың 39.11 статьясының 19 пункты нигезендә урнаштырылган;

12) жир кишәрлегенә карата аны бирү турында гаризада күрсәтелгән әлеге Кодекстың 39.11 статьясының 4 пунктындагы 6 пунктчасында каралган әлеге Кодекстың 39.11 статьясындагы 4 пунктының 6 пунктчасында, мондый жир кишәрлегенә Россия Федерациясе ЗК 39.11 статьясындагы 4 пунктының 4 пунктчасы һәм вәкаләтле орган тарафыннан әлеге аукционны әлеге Кодекстың 39.11 статьясының 8 пунктында каралган нигезләр буенча үткөрүдән баш тарту турында Карар кабул ителмәгән очракта, аны сату яисә сату;

13) аны бирү турында гаризада күрсәтелгән жир кишәрлегенә карата әлеге Кодекстың 39.18 статьясының 1 пунктының 1 пунктчасы нигезендә шәхси торак төзелеше, шәхси ярдәмче хужалык алып бару, бакчачылык, дача хужалыгы яки крестьян (фермер) хужалыгын тормышка ашыру өчен жир кишәрлеге бирү турында хәбәрнамә бастырып чыгарылды һәм урнаштырылды;

14) жир кишәрлегеннән рөхсәт ителгән файдалану, линияле объектны территорияне планлаштыру проекты нигезендә урнаштыру очрактарыннан тыш, жир кишәрлеге бирү турындагы гаризада күрсәтелгән жир кишәрлегеннән файдалану максатларына туры килми;

14.1) соралган жир кишәрлеге жир кишәрлеген бирү турындагы гаризада күрсәтелгән мондый жир участогыннан файдалану максатлары нигезендә жир кишәрлеген куллануны чикләү билгеләнгән территориянең аерым шартлары булган зона чикләрендә тулысынча урнашкан;

15) соратып алына торган жир кишәрлеге, әлеге Кодекстың 39.10 статьясындагы 2 пунктының 10 пунктчасы нигезендә жир кишәрлеге бирү турында гариза бирелгән очракта, оборона һәм куркынычсызлык ихтыяжлары өчен бирелгән һәм күрсәтелгән ихтыяжлар өчен вакытлыча файдаланылмый торган жир кишәрлекләре исемлегенә Россия Федерациясе Хөкүмәте тарафыннан билгеләнгән тәртиптә кертелмәгән;

16) коммерциячел булмаган оешманың гражданнар тарафыннан төзелгән жир кишәрлеге бирү турындагы гаризада күрсәтелгән жир кишәрлеге мәйданы яшелчәчелек, бакчачылык алып бару өчен әлеге Кодекстың 39.10 статьясы 6 пункты нигезендә билгеләнгән чик күләмнән артып китә;

17) күрсәтелгән жир кишәрлеге бирү турындагы гаризада расланган территориаль планлаштыру документлары һәм (яки) территорияне планлаштыру документлары нигезендә федераль эһәмияттәге объектларны, төбәк эһәмиятендәге объектларны яки жирле эһәмияттәге объектларны урнаштыру өчен билгеләнгән һәм жир кишәрлеген бирү турындагы гариза белән әлеге объектлар төзелешенә вәкаләтле зат кире кайтарылды;

18) жир кишәрлеге бирү турындагы гаризада күрсәтелгән жир кишәрлеге Россия Федерациясе дәүләт программасы, Россия Федерациясе субъектының дәүләт программасы, Россия Федерациясе субъекты дәүләт программасы нигезендә бина, корылмалар урнаштыру өчен билгеләнгән һәм жир кишәрлеге бирү турындагы гариза белән әлеге бинаны, корылманы төзүгә вәкаләтле булмаган зат мөрәжәгать иткән;

19) хокукларның билгеләнгән рәвешендә жир кишәрлеге бирү рөхсәт ителми;

20) жир кишәрлеген бирү турында гаризада аңа күрсәтелгән рөхсәт ителгән файдалануның төре билгеләнмәгән;

21) жир кишәрлеге бирү турында гаризада күрсәтелгән жир кишәрлеге билгеле бер категориягә кертелмәгән;

22) гаризада күрсәтелгән жир кишәрлегенә карата аны бирүне алдан килештерү турында карар кабул ителде, аның гамәлдә булу срогы тәмамланмаган һәм жир кишәрлеген бирү турындагы гариза белән бу карарда күрсәтелмәгән зат мөрәжәгать итте;

23) жир кишәрлеге бирү турындагы гаризада күрсәтелгән жир кишәрлеге дәүләт яисә муниципаль ихтыяжлар өчен тартып алынды һәм гаризада күрсәтелгән мондый жир кишәрлеген бирү максаты, мондый жир кишәрлеген мондый жир кишәрлегендә урнашкан күпфатирлы йортны авария хәлендә һәм сүтелергә яисә реконструкцияләнергә тиешле дип тануга бәйле рәвештә дәүләт яисә муниципаль ихтыяжлар өчен алынган жир кишәрлекләреннән тыш, тартып алынган максатларга туры килми;

24) жир кишәрлеген бирү турындагы гаризада күрсәтелгән жир кишәрлеге чикләре “Күчемсез милекнең дәүләт кадастры турында” Федераль закон нигезендә төгәлләштерелергә тиеш;

25) жир кишәрлеген бирү турында гаризада күрсәтелгән жир кишәрлеге мәйданы жир кишәрлеген урнаштыру схемасы, территорияне межалау проекты яисә урман кишәрлекләренен проект документларында күрсәтелгән мәйданнан артып китә, алар нигезендә мондый жир кишәрлеге ун проценттан артык төзелгән;

26) дәүләт милке исемлегенә кертелгән жир кишәрлеге бирү турындагы гариза яисә "Россия Федерациясендә кече һәм урта эшкүарлыкны үстерү турында" 2007 елның 24 июлендәге 209-ФЗ номерлы Федераль законның 18 статьясындагы 4 бүлегендә каралган муниципаль милек исемлеге белән әлеге Федераль законның 14 статьясындагы 3 бүлеге нигезендә ярдәм күрсәтелә алмаган зат мөрәжәгать итте.

2 нче кушымта
Муниципаль (дәүләтнеке белән
чикләнмәгән) милектәге жир
кишәрлеген милеккә түләүсез бирү
буенча муниципаль хезмәт күрсәтү
турында административ регламентны
раслау турында

_____ (муниципаль берәмлекнең жирле үзидарә органы
исеме)

_____тан
(физик затлар өчен – фамилия, исем, әтисенең исеме
(булган очракта), яшәү урыны, шәхесне раслаучы
документның реквизитлары, ИНН)

_____ (юридик затлар өчен – исеме, урнашкан урыны,
оештыру-хокук формасы, ЕГРЮЛ, ОГРНда дәүләт
теркәве турында мәгълүматлар)

_____ (почта адресы, электрон почта адресы, элемтә өчен
телефон номеры)

Жир кишәрлеген милеккә түләүсез бирү турында
гариза

Сездән _____,
(РФ ЖК 39.5 статьясында каралган нигез күрсәтелә).
_____ бушлай, (жир
кишәрлеген файдалану максаты күрсәтелә) сатуларны үткәрмичә милеккә бирүегезне
сорыйм. Жир кишәрлеге майданы _____ рөхсәт ителгән файдалану төре белән кв.
м. _____, жир категориясеннән _____, адрес буенча
урнашкан: Биектау муниципаль район, торак пункт _____
ур. _____ йорт _____

Өстәмә мәгълүматлар (түбәндә күрсәтелгән шартлар булганда тутырыла):

_____ әгәр жир кишәрлеге дәүләт яки муниципаль ихтыяжлар өчен алына торган жир
кишәрлеге урынына бирелсә, дәүләт яки муниципаль ихтыяжлар өчен жир кишәрлеген
алу _____ турында _____ карар _____ реквизитлары;
_____ жир

кишәрлеге элеге документ һәм (яки) элеге проект белән каралган объектларны урнаштыру өчен бирелгән очракта территорияль планлаштыру документын һәм (яки) территорияне планлаштыру проектын раслау турында карар реквизитлары; _____ соралган

жир кишәрлеге яисә аның чикләре барлыкка килгән очракта, жир кишәрлеген бирүне алдан килештерү турында карар реквизитлары элеге карар нигезендә аныкланган.

Гаризага түбәндәге документлар теркәлә (сканкүчермәләр):

Физик затлар:

- 1) шәхесне раслаучы документ күчермәсе (гражданин өчен);
- 2) вәкил вәкаләтләрен раслаучы документ (әгәр гариза бирүче исеменнән вәкил эшли икән);
- 3) территорияләрнең кадастр планында жир кишәрлеген урнаштыруның расланган схемасы (әгәр жир кишәрлеген төзөргә һәм расламаска кирәк булса, территория межалау проекты, аның чикләрендә жир кишәрлеге төзү каралган).

Юридик затлар:

- 1) вәкил вәкаләтләрен раслаучы документ (әгәр мөрәжәгать итүче исеменнән вәкил эшли икән);
- 2) территорияләрнең кадастр планында жир кишәрлеген урнаштыруның расланган схемасы (әгәр жир кишәрлеген төзөргә һәм расламаска кирәк булса, территория межалау проекты, аның чикләрендә жир кишәрлеге төзү каралган).

Шәхси мәгълүматларны эшкәртү (муниципаль хезмәт күрсәтү кысаларында шәхси мәгълүматларны эшкәртү, системага салу, туплау, саклау, аныклау (үзгәртү), куллану, тарату (шул исәптән тапшыру), блокау, шәхси мәгълүматларны юк итү, шулай ук персонал мәгълүматларны эшкәртү өчен кирәкле бүтән гамәлләр кабул итүне дә кертеп) өчен мин тәкъдим ителә торган затның ризалыгын, шул исәптән автоматлаштырылган режимда, муниципаль хезмәт күрсәтү максатларында муниципаль хезмәт күрсәтүче орган тарафыннан карарлар кабул итүне дә кертеп, килешүләрен раслыйм.

Минем шәхесемә кагылышы һәм минем затка тәкъдим ителгән, шулай ук миңа түбәнрәк кертелгән мәгълүматлар дәрәжәс дин саным. Гаризага кушып бирелгән документлар (документларның сканкүчермәләре) Россия Федерациясә законнары белән билгеләнгән таләпләргә туры килә, гариза биргән вакытта бу документлар гамәлдә һәм дәрәжә мәгълүматлар бар.

Миңа бирелгән муниципаль хезмәтләрнең сыйфатын бәяләү буенча телефон аша сорапшытуда катнашырга ризалык бирәм: _____

(дата)

(имза)

(ФИО)

3 нче кушымта

Гариза бирүченең сатуларны үткәрмичә генә жир кишәрлеге алу хокукын раслаучы документлар Исемлегеннән өзөмтә
(Россия Икътисади үсеш министрлыгы боерыгына кушымта, 2015 ел, 12 гыйнвар, №1)

N т/б	Жир кишәрлеген милеккә түләүсез бирүгә нигез	Жир кишәрлеге түләүсез бирелү тормышка ашырыла торган хокук төре	Гариза бирүче	Жир кишәрлеге	Гариза бирүченең сатуларны үткәрмичә генә жир кишәрлеге алу хокукын раслаучы һәм гаризага беркетелгән жир кишәрлегенә хокук бирү турында документлар <1>
11.	Жир кодексының 39.5 статьясындагы 1 пунктчасы	Милеккә түләүсез	Төзелгән территорияне үстерү турында шартнамә төзегән зат	Төзелгән территория чикләрендә барлыкка килгән, аңа карата аның үсеше турында килешү төзелгән жир кишәрлеге	<p>Төзелгән территорияне үстерү турында шартнамә</p> <p>* Күчөмсез милек объекты турында (сорала торган жир кишәрлеге турында) ЕГРНнан өзөмтә</p> <p>* Расланган планлаштыру проекты һәм территорияне межаллау проекты</p> <p>* Гариза бирүче булып торучы юридик зат турында ЕГРЮЛдан өзөмтә</p>

12.	Жир кодексының 39.5 статьясындагы 2 пунктчасы	Милекк ә түләүсез	Дини яки хэйрия билгеләнешендә ге бина яки корылмалар булган дини оешма	Дини яки хэйрия билгеләнешендә ге биналар яки корылмалар урнашкан жир кишәрлеге	<p>Гариза бирүченең бинага, корылмага хокукын раслаучы (билгеләүче) документ, әгәр мондый бинага хокук, корылма ЕГРНда теркәлмәгән булса</p> <p>Әгәр мондый жир кишәрлегенә хокук ЕГРНда теркәлмәгән булса гариза бирүченең соралган жир кишәрлегенә хокукын раслаучы (билгеләүче) документ</p> <p>Гариза бирүченең (гариза бирүчеләрнең) соратып алына торган жир кишәрлегендә урнашкан барлык биналар, корылмалар исемлеген үз эченә алган, аларның кадастр (шартлы, инвентаризация) номерлары һәм адреслы ориентирлары күрсәтелгән хәбәрнамәсе</p> <p>* Күчемсез милек объекты турында (сорала торган жир кишәрлеге турында) ЕГРНнан өзөмтә</p> <p>* Күчемсез милек объекты турында ЕГРНнан өзөмтә (сорала торган жир кишәрлекләрендә урнашкан биналар һәм (яки) корылмалар турында)</p>
-----	---	-------------------	---	---	---

					* Гариза бирүче булып торучы юридик зат турында ЕГРЮЛдан өземтә
13.	Жир кодексының 39.5 статьясындагы 3 пунктчасы	Милеккә ә түләүсез	Коммерцияле булмаган оешма, гражданнар тарафыннан төзелгән, бакчачылык, яшелчәчелек өчен бирелгән жир кишәрлеге	Коммерциягә карамаган оешма тарафыннан гражданнар тарафыннан бакчачылык, яшелчәчелек алып бару өчен бирелгән һәм коммерциячел булмаган оешманың гомуми файдалану милкенә караган жир кишәрлеге	Жир кишәрлеге сатып алу турында коммерцияле булмаган оешма органы карары * Территорияне межалау буенча расланган проект * Коммерциячел булмаган берләшмә территориясен оештыру һәм төзү проекты (территорияне межалау буенча расланган проект булмаган очракта) * Күчәмсез милек объекты турында (сорала торган жир кишәрлеге турында) ЕГРНнан өземтә * Гариза бирүче булып торучы юридик зат турында ЕГРЮЛдан өземтә
14.	Жир кодексының 39.5	Гомуми милеккә түләүсез	Гражданнар тарафыннан төзелгән	Коммерциягә карамаган оешма	Гариза бирүченең коммерциягә карамаган оешмада әгъза булуын раслаучы документ

	статьясындагы 3 пунктчасы		бакчачылык, яшелчечелек өчен жир кишәрлеге бирелгән коммерцияле булмаган оешма эгъзалары	тарафыннан гражданнар тарафыннан бакчачылык, яшелчечелек алып бару өчен бирелгән һәм коммерциячел булмаган оешманың гомуми файдалану милкенә караган жир кишәрлеге бүлеге нәтижәсендә төзелгән жир кишәрлеге	<p>* Территорияне межалау буенча расланган проект</p> <p>* Күчемсез милек объекты турында (сорала торган жир кишәрлеге турында) ЕГРНнан өземтә</p> <p>* Гариза бирүче булып торучы юридик зат турында ЕГРЮЛдан өземтә</p>
15.	Жир кодексының 39.5 статьясындагы 4 пунктчасы	Милеккә ә түләүсез	Жир кишәрлеге шәхси ярдәмче хужалык алып бару өчен яки крестьян (фермер) хужалыгы тарафыннан аның эшчәнлеген Россия	Шәхси ярдәмче хужалык алып бару өчен яисә крестьян (фермер) хужалыгы тарафыннан аның эшчәнлеген гамәлгә ашыру өчен	* Күчемсез милек объекты турында (сорала торган жир кишәрлеге турында) ЕГРНнан өземтә

			<p>Федерациясе субъекты законы белән билгеләнгән муниципаль берәмлек территориясендә гамәлгә ашыру өчен алты елдан артык түләүсез файдалануга бирелгән гражданин</p>	<p>билгеләнгән һәм рөхсәт ителгән файдалану нигезендә биш елдан артык кулланыла торган жир кишәрлеге</p>	
16.	<p>Жир кодексының 39.5 статьясындагы 5 пунктчасы</p>	<p>Милеккә түләүсез</p>	<p>Муниципаль берәмлекләрдә Россия Федерациясе субъекты законы белән билгеләнгән белгечлек буенча төп эш урыны буенча эшләүче гражданин</p>	<p>Россия Федерациясе субъекты законы белән билгеләнгән муниципаль берәмлектә урнашкан индивидуаль торак төзелеше яки шәхси ярдәмче хужалык алып бару өчен билгеләнгән жир кишәрлеге</p>	<p>Эшкә алу турында боерык, хезмәт кенәгәсеннән өземтә яки хезмәт килешүе (контракт)</p> <p>* Күчәмсез милек объекты турында (сорала торган жир кишәрлеге турында) ЕГРНнан өземтә</p> <p>* Сатып алына торган жир кишәрлегенә теркәлгән хокуклар турында ЕГРНнан өземтә яки күрсәтелгән жир кишәрлегенә соратып алына торган белешмәләренң булмавы турында хәбәрнамә</p>

17.	Жир кодексының 39.5 статьясындагы 6 пунктчасы	Милекк э түләүсез	Өч һәм аннан да күбрәк балалары булган гражданнар	Жир кишәрлекләре бирү очрақлары Россия Федерациясе субъекты законы белән билгеләнә	Россия Федерациясе субъекты законы белән билгеләнгән жир кишәрлеген алу хокукын раслый торган документлар * Күчемсез милек объекты турында (сорала торган жир кишәрлеге турында) ЕГРНнан өзөмтә * Сатып алына торган жир кишәрлегенә теркәлгән хокуклар турында ЕГРНнан өзөмтә яки күрсәтелгән жир кишәрлегенә соратып алына торган белешмәләренң булмавы турында хәбәрнамә
18.	Жир кодексының 39.5 статьясындагы 7 пунктчасы	Милекк э түләүсез	Гражданн арның аерым категорияләре һәм (яки) Федераль закон белән билгеләнә торган гражданнар тарафыннан барлыкка килгән коммерцияле булмаган оешмалар	Жир кишәрлекләре бирү очрақлары Россия Федерация се субъекты законы белән билгеләнә	Россия Федерациясе законы белән билгеләнгән жир кишәрлеген алу хокукын раслый торган документлар * Күчемсез милек объекты турында (сорала торган жир кишәрлеге турында) ЕГРНнан өзөмтә

19.	Жир кодексының 39.5 статьясындагы 7 пунктчасы	Милекк ә түләүсез	Гражданның Россия Федерациясе субъекты законы белән билгеләнә торган аерым категорияләре	Жир кишәрлекләре бирү очрақлары Россия Федерациясе субъекты законы белән билгеләнә	Россия Федерациясе субъекты законы белән билгеләнгән жир кишәрлеген алу хокукын раслый торган документлар
20.	Жир кодексының 39.5 статьясындагы 8 пунктчасы	Милекк ә түләүсез	Даими (сроксыз) файдалану хокукындагы авыл хужалыгы житештерүе өчен дини оешмага бирелгән жир кишәрлеге	Жир кишәрлекләре бирү очрақлары Россия Федерациясе субъекты законы белән билгеләнә	Россия Федерациясе субъекты законы белән билгеләнгән жир кишәрлеген алу хокукын раслый торган документлар

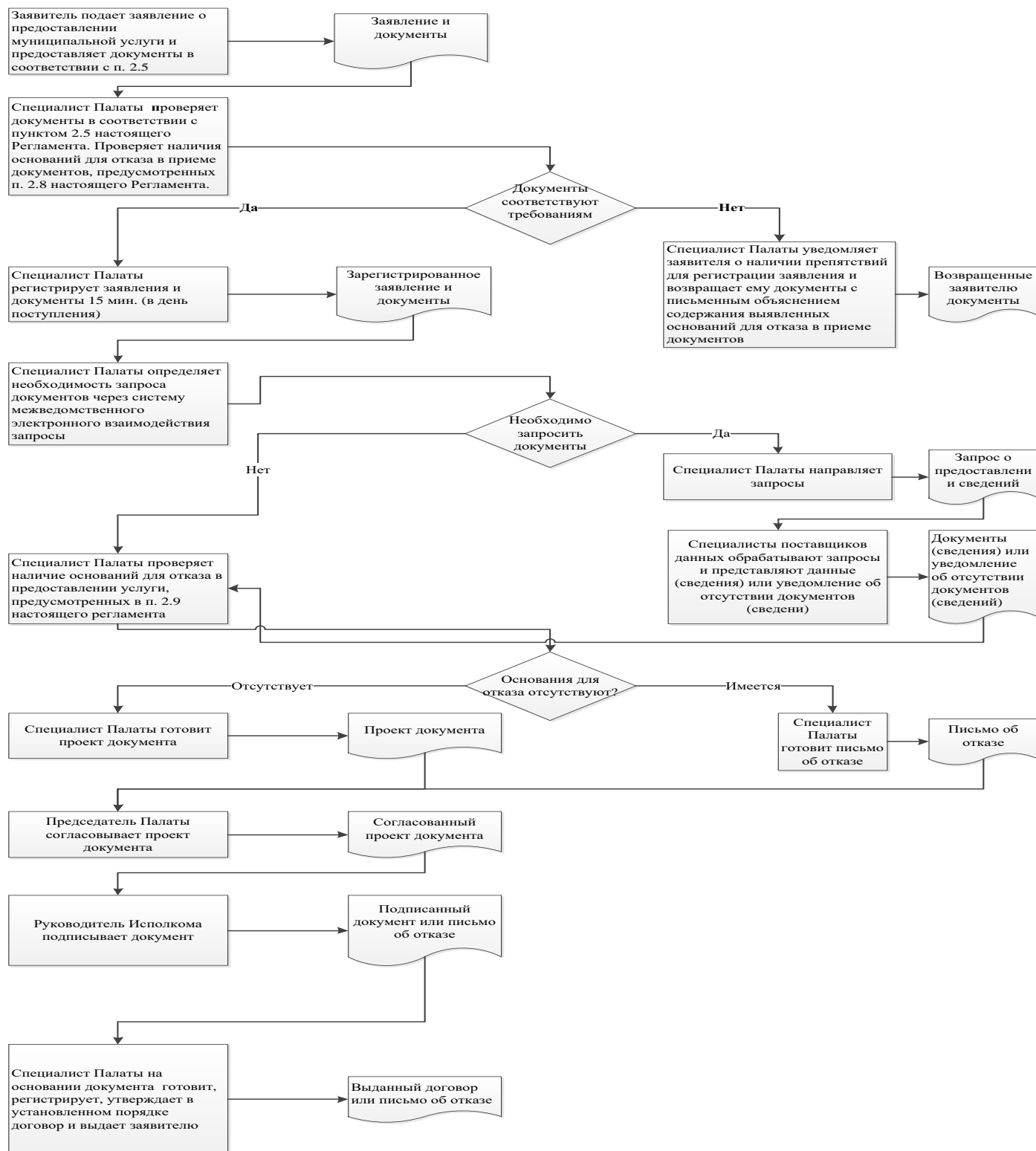
<1> Документлар төп нөсхәдә (документлар һәркем өчен мөмкин булган очракта) яисә жир кишәрлегенә хокук алу турында гариза кабул итүче башкарма хакимият органының яки жирле үзидарә органының вазыйфай заты тарафыннан раслана торган күчәрмәләрдә (жибәрелә) тапшырыла (жибәрелә).

<2> Россия Федерациясе законнары җыелмасы, 2001, N 44, 4147 ст.; 2014, N 26, 3377 ст.

<3> "*" символы белән билгеләнгән документлар дәүләт яки муниципаль милектә булган жир кишәрлекләре белән идарә итүгә вәкаләтле орган (алга таба - вәкаләтле орган) тарафыннан ведомствоара мәгълүмати хезмәттәшлек аша соратып алына. Күчәмсез милек объекты турында (сорала торган жир кишәрлеге турында) ЕГРНнан өземтә тир кишәрлегенә хокук бирү турында гаризага беркетелми һәм вәкаләтле орган тарафыннан ведомствоара мәгълүмати хезмәттәшлек аша соратылмый, алдан килештерү белән жир кишәрлеген биргән вакытта, әгәр дә соратыла торган жир кишәрлеген барлыкка китерергә кирәк булса. Бинага, корылмага, төзелеп бетмәгән объектка хокук федераль закон нигезендә, ЕГРНда дәүләт теркәве узуга карамай килеп туган булса, күчәмсез милек объекты турында ЕГРНнан өземтә (сорала торган жир кишәрлегендә урнашкан бина, корылма яки төзелеп бетмәгән объект турында)

жир кишәрлегенә хокуklar бирү турында гаризага беркетелми һәм вәкаләтле орган тарафыннан ведомствоара мәгълүмати хезмәттәшлек аша соратылмый.

Муниципаль хезмэт күрсәтү буенча гамәлләр эзлеклелеге блок-схемасы



Еракта урнашкан эш урыннары исемлеге һәм документларны кабул итү графигы

№ т/б	Еракта урнашкан эш урынының урнашкан урыны	Хезмэт күрсәтелүче торак пунктлар	Документларны кабул итү графигы
1	РТ, Высокогорский район, с. Высокая Гора, ул. Полковая, д 9	Населенные пункты Высокогорского района	График работы: понедельник, пятница – с 8.00 до 17.00; суббота, воскресенье – выходные дни; обед с 12.00 до 13.00.

Татарстан Республикасы
 _____ муниципаль районы
 Милек һәм жир мөнәсәбәтләре
 Палатасы рәисенә
 _____ тан

Техник хатаны төзәтү турында гариза

Муниципаль хезмәт күрсәткәндә жибәрелгән хата турында хәбәр итәм

(хезмәт күрсәтү исеме)

Язылган: _____

Дәрәс

мәгълүматлар: _____

Жибәрелгән техник хатаны төзәтүгезне һәм муниципаль хезмәт нәтижәсе булган документка тиешле үзгәрешләр кертүгезне сорыйм.

Түбәндәге документларны терким:

- 1.
- 2.
- 3.

Техник хаталарны төзәтү турында гаризаны кире кагу турында карар кабул ителгән очракта, мондый карарны жибәрүгезне сорыйм:

электрон документны жибәрү адресы E-mail: _____;

расланган күчермә рәвешендә кәгазьдә почта аша түбәндәге адрес буенча:

_____.

Шәхси мәгълүматларны эшкәртүгә (жыю, системалаштыру, туплау, саклау, аныклау (яңарту, үзгәртү), куллану, тарату (шул исәптән тапшыру), шәхси үзенчәлекләренә бетерү, блокадалау, шәхси мәгълүматларны юк итү, шулай ук муниципаль хезмәт күрсәтү кысаларында шәхси мәгълүматларны эшкәртү өчен кирәкле бүтән гамәлләр кабул итүне дә кертеп) үз ризалыгымны, мин тәкъдим итә торган затның ризалыгын раслыйм, шул исәптән автоматлаштыру режимында, муниципаль хезмәт күрсәтү максатларында муниципаль хезмәт күрсәтүче орган тарафыннан карарлар кабул итүне дә кертеп.

Раслйым: гаризага кертелгэн минем шөхөсөмө һәм мин тәкъдим иткән затка кагылышы, шулай ук минем тарафтан түбәндә кертелгән мәгълүматлар дөрес. Гаризага кушып бирелгән документлар (документларның күчермәләре) Россия Федерациясе законнары белән билгеләнгән таләпләргә туры килә, гариза биргән вакытта бу документлар гамәлдә һәм анда дөрес мәгълүматлар кертелгән.

Телефон аша бирелгән муниципаль хезмәтләрнең сыйфатын бәяләү буенча сораштыруда катнашырга үземнең ризалыгымны бирәм: _____.

_____ (_____)
(дата) (имза) (Ф.И.О.)

**Муниципаль хезмәт күрсәтү өчен җаваплы һәм аны күрсәтүне тикшереп
торучы вазыйфай затларның реквизитлары**

Татарстан Республикасы Биектау муниципаль районы Башкарма комитеты

Вазыйфа	Телефон	Электрон адрес
Башкарма комитет җитәкчесе	2-30-61	biektau@tatar.ru
Башкарма комитет эшләре белән идарә итүче	2-30-63	biektau@tatar.ru

Биектау муниципаль районы Милек һәм җир мөнәсәбәтләре палатасы

Вазыйфа	Телефон	Электрон адрес
Палата рәисе	3-28-53	pizobiektau@mail.ru
Палата белгече	3-28-54	pizobiektau@mail.ru