

**ТАТАРСТАН РЕСПУБЛИКАСЫ АПАС МУНИЦИПАЛЬ РАЙОНЫ ЗУР КҮККҮЗ АВЫЛ  
ЖИРЛЕГЕ СОВЕТЫ**

**КАРАР**

2019 елның 28 октябре

№ 159

**Татарстан Республикасы Апас муниципаль районы Зур Күккүз авыл җирлеге  
генераль планын раслау турында**

Россия Федерациясе Шәһәр төзелеше кодексының 24нче маддәсе нигезендә, Татарстан Республикасы Апас муниципаль районы Зур Күккүз авыл җирлеге Советы **каrar итте:**

1. Татарстан Республикасы Апас муниципаль районы Зур Күккүз авыл җирлеге тарафыннан бирелә торган генераль планын расларга.

2. Әлеге карарны Татарстан Республикасы хокукый мәгълүмат рәсми порталында һәм Татарстан Республикасы Апас муниципаль районының рәсми сайтында җирлек бүлегендә бастырып чыгарырга.

3. Әлеге карарның үтәлешен үзем контрольдә тотам.

**Зур Күккүз авылы җирлеге  
Башлыгы**

**Р. Ф. Низамова**

Татарстан Республикасы  
Апас муниципаль районы  
Зур Күккүз авыл җирлеге Советының  
2019 елның 28 октябреннән  
159 номерлы карары белән расланган

**ТАТАРСТАН РЕСПУБЛИКАСЫ  
АПАС МУНИЦИПАЛЬ РАЙОНЫ  
ЗУР КҮККҮЗ АВЫЛ ЖИРЛЕГЕ  
ГЕНЕРАЛЬ ПЛАНЫ**

**РАСЛАНА ТОРГАН ӨЛЕШ**

***1 Том***

*Территориаль планлаштыру турында нигезләмеләр*

*2019 ел*

## ЭЧТӨЛӨК

<b>ПРОЕКТНЫҢ СОСТАВЫ.....</b>	<b>4</b>
<b>1. КЕРЕШ .....</b>	<b>5</b>
1.1. Генераль планның максатлары һәм бурычлары .....	5
<b>2. ТЕРРИТОРИАЛЬ ПЛАНЛАШТЫРУ ТУРЫНДА НИГЕЗЛӘМӘЛӘР .....</b>	<b>6</b>
2.1. Жирле әһәмияттәге, муниципаль районның жирле әһәмияттәге, региональ әһәмияттәге, федераль әһәмияттәге объектларны урнаштыру өчен планлаштырылган төрләр, билгеләү һәм атамалары, аларның төп характеристикалары һәм урнашу урыны турында белешмәләр.....	6
2.2. Функциональ зоналар.....	8
2.3. Мондый зоналарны билгеләү планлаштырылган объектларны урнаштыру белән бәйлә рәвештә таләп ителгән очракта, территориянең махсус шартлары булган зоналарның характеристикасы .....	10
<b>3. ТОРАК ПУНКТЛАР ЧИКЛӘРЕ .....</b>	<b>11</b>

## ПРОЕКТНЫҢ СОСТАВЫ

Татарстан Республикасы Апас муниципаль районы Зур Күккүз авыл жирлегенен генераль планы составында эшләнде:

### Раслана торган өлеш

Текст материаллары:

№ т/б	Атамасы	Том
1	Территориаль планлаштыру турында нигезләмәләр	1

График материаллар:

бит№	Атамасы	Том	Колачы
1	Жирле әһемияттәге объектларны урнаштыру картасы	2	1:10 000
2	Жирлекнең функциональ зоналары картасы	2	1:10 000
3	Торак пунктлар чикләре картасы	2	1:10 000

### кушымта

№ т/б	Атамасы	Том
1	Торак пунктлар чикләре турында мәгълүмат	–

### Генераль планын нигезләү буенча материаллар

Текст материаллары:

№ т/б	Атамасы	Том
1	Аңлатма	3

График материаллар:

бит№	Атамасы	Том	Колачы
1	Жирлек территориясен заманча куллану картасы	4	1:10 000
2	Территориядән файдалануның аерым шартлары булган зоналар чикләре картасы (хәзерге хәле)	4	1:10 000
3	Территориядән файдалануның аерым шартлары булган зоналар чикләре картасы (проект тәкъдиме)	4	1:10 000

## **1. КЕРЕШ**

Проектның заказчысы-Татарстан Республикасы Апас муниципаль районы Зур Күккүз авыл җирлеге башкарма комитеты.

Проектны эшләүче- «Максима» җаваплылыгы чиклэнгән җәмгыяте.

Проект 2040 елга кадәр исәплэнгән вакытка эзерлэнгән, тормышка ашыру этаплары билгеләнмэгән.

### **1.1. Генераль планының максатлары һәм бурычлары**

Генераль планы эшләүнең төп максатлары булып тора:

- җирлекнең шәһәр төзелеше үсешен тәэмин итү һәм юнәлешен билгеләү–;
- авыл җирлеген җирле дәрәжәдәге шәһәр төзелеше документлары белән тәэмин итү.

Проектның бурычларына түбәндәгеләр керә:

- авыл җирлеге территориясен комплекслы бәяләү;
- торак пунктларның чикләрен билгеләү;
- җирлек территориясен функциональ зоналаштыру, функциональ зоналарның параметрларын билгеләү;
- мөмкин булган торак төзелеше өчен территорияләрне билгеләү;
- житештерү функциясен үстерү өчен территорияләрне билгеләү;
- транспорт инфраструктурасын үстерү;
- халыкка хезмәт күрсәтү өлкәсен үстерү.

Генераль планының проект карарлары Зур Күккүз авыл җирлеге һәм Апас муниципаль районының социаль-икътисади үсеш планнарын формалаштыру яки төзәтү, җирдән файдалану һәм төзелеш кагыйдәләрен эзерләү, территорияне планлаштыру өчен нигез булып тора.

## 2. ТЕРРИТОРИАЛЬ ПЛАНЛАШТЫРУ ТУРЫНДА НИГЕЗЛӘМӘЛӘР

2.1. Жирле әһәмияттәге, муниципаль районның жирле әһәмияттәге, региональ әһәмияттәге, федераль әһәмияттәге объектларны урнаштыру өчен планлаштырылган төрләр, билгеләү һәм атамалары, аларның төп характеристикалары һәм урнашу урыны турында белешмәләр

Таблица 1

Картадагы №	Төрө	Билгеләү һәм исеме	Төп характеристикалары	Урнашкан урыны	Функциональ-зона
<b>Жирлекнең жирле әһәмияттәге объектлары</b>					
1	Мәдәният объекты	Авыл китапханәсе	проект егәрлеге-6615 данә.	Зур Күккүз авылы	күп функцияле ижтимагый-эшлекле
2	Спорт объекты	Спорт залы	проект егәрлеге-288 кв. м идән майданы	Зур Күккүз авылы	күп функцияле ижтимагый-эшлекле
3	Спорт объекты	Спорт залы	проект егәрлеге-288 кв. м идән майданы	Шонгаты авылы	күп функцияле ижтимагый-эшлекле
4	Спорт объекты	Яссы корылма	проект куәте – 800 кв. м.	Зур Күккүз авылы	күп функцияле ижтимагый-эшлекле
5	Спорт объекты	Яссы корылма	проект куәте – 800 кв. м.	Шонгаты авылы	күп функцияле ижтимагый-эшлекле
6	Спорт объекты	Яссы корылма	проект куәте – 162 кв. м.	Ясаклы-Барыш авылы	күп функцияле ижтимагый-эшлекле
7	Сәүдә объекты	Сәүдә предприятиесе	проект куәте-30 кв.м сәүдә.майданы	Зур Күккүз авылы	күп функцияле ижтимагый-эшлекле
8	Сәүдә объекты	Сәүдә предприятиесе	проект куәте-30 кв.м сәүдә.майданы	Шонгаты авылы	күп функцияле ижтимагый-эшлекле
9	Сәүдә объекты	Сәүдә предприятиесе	проект куәте-30 кв.м сәүдә.майданы	Ясаклы-Барыш авылы	күп функцияле ижтимагый-эшлекле

10	Агросәнәгать комплексы объекты	Балык хужалыгы	–	Шонгаты авылыннан көньяк-көнбатышка таба	авыл хужалыгы һәм азык-төлек министрлыгының житештерү зонасы һәм авыл хужалыгын тәэмин итү объектлары
<b>Муниципаль районның жирле әһәмияттәге объектлары</b>					
11	Мәгариф объекты	Өстәмә белем бирү учреждениеләре	проект егәрлеге-50 урын	Зур Күккүз авылы	күп функцияле ижтимагый-эшлекле
12	Сәламәтлек саклау объекты	Фельдшер-акушерлык пункты	проект егәрлеге-сменага 5 тапкыр бару	Ясаклы-Барыш авылы (хәзерге заман урынына)	күп функцияле ижтимагый-эшлекле
<b>Төбәк (республика) әһәмиятендәге объектлар</b>					
13	Транспорт инфраструктурасы объекты	«Казан-Ульяновск» автомобиль юлы- «Шонгаты»	өслеге-асфальтобетон; категория-IV; озынлыгы-3431 м	Зур Күккүз авыл жирлеге	транспорт инфраструктурасы
<b>Федераль әһәмияттәге объектлар</b>					
Объектларны урнаштыру планлаштырылмый					

## 2.2. Функциональ зоналар

Таблица 2

Зона исеме	Зонаның функциональ билгеленеше	Зона параметрлары	Жир кишәрлекләрен зонада куллануның мөмкин булган төрләрә кодлары *
Индивидуаль торак йортлар төзү зонасы	- шәхси торак төзелеше; - торак төзелеше территориясендә аз урын алган социаль, ижтимагый һәм эшлекле билгеләнештәге объектлар, инженерлык инфраструктурасы	төп төзелеш катларының иң чик саны: 3 (мансардны да кертеп); төзелеш коэффициенты: 0,3	2.1; 2.2; 2.3; 2.7; 2.7.1; 12.0
Күп функцияле ижтимагый-эшлекле зона	мәдәният, мәгариф, спорт, сәламәтлек саклау, социаль тәэмин итү, сәүдә, жәмәгать туклануы, көнкүреш һәм кунаканә хезмәте күрсәтү объектлары; административ, фәнни-тикшеренү учреждениеләре; гыйбадәт биналары	төп төзелеш катларының иң чик саны: 5 (мансардны да кертеп); төп корылманың иң чик биеклеге: 20 м; төзелеш коэффициенты: 1гә кадәр	2.7; 2.7.1; 3.0; 4.0; 5.1; 12.0-12.1
Сәнәгать предприятиеләренең житештерү зонасы	- IV һәм V класс куркынычлык сәнәгать житештерүе объектлары; - санитар-саклау зонасы проектын эзерләгәндә һәм эзерләгәндә алдынгы технологик чишелешләрне куллану шарты белән башка куркыныч класслы сәнәгать житештерүе объектлары	төзелеш коэффициенты: 0,8 кадәр	6.1-6.6; 6.9; 6.11; 10.1
	- файдалы казылмалар чыгару объектлары	билгеләнми	
Авыл хужалыгы предприятиеләренең һәм авыл хужалыгын тәэмин итү объектларының житештерү зонасы	- куркынычлылык буенча IV һәм V класслы авыл хужалыгы житештерүе объектлары; - санитар-яклау зонасы проектын житештергәндә һәм эшлөгәндә алдынгы технологик карарлардан файдалану шартларында, куркыныч башка класслы авыл хужалыгы житештерүе объектлары	төзелеш коэффициенты: 0,8 кадәр	1.7-1.18
	- авыл хужалыгын тәэмин итү объектлары	төзелеш коэффициенты: 0,6 га кадәр	
Инженерлык инфраструктурасы	- торак пунктларның электр, газ, жылылык, су белән тәэмин итү,	билгеләнми	3.1; 3.9.1; 6.7-6.8; 7.5; 11.3;



Һәм коммуналь хезмәт күрсәтү зонасы	ташландык суларны агызу объектлары; - антенна-мачта корылмалары, элемент объектлары; - гидротехник корылмалар; - магистраль торбаүткәргечтәге объектлар; - янғын куркынычсызлыгын тәмин итү объектлары; - чүп эшкәртү предприятиеләре; - кар саклау һәм эшкәртү объектлары		12.2
Транспорт инфраструктурасы зонасы	- каты өслекле автомобиль юллары; - вокзаллар, автомобиль транспорты станцияләре; - автомобиль заправка станцияләре - автотранспортка хезмәт күрсәтү объектлары, юл буе сервисы; - транспортны саклау объектлары; - тимер юл вокзаллары һәм станцияләр; - причаллар, пристань, елга вокзаллары; - аэропортлар, аэродромнар, очып китү-утыру полосалары һәм майданчыклар	билгеләнми	2.7.1; 4.9; 4.9.1; 5.4; 7.1- 7.4; 12.0
Махсус билгеләнештәге Зона	- биотермик чокырлар; - себер язвасы үлэт базлары; - каты коммуналь калдыклар полигоннары һәм чүпләкләр	билгеләнми	12.2
Зиратлар зонасы	- зират	билгеләнми	12.1
Торак пунктларны яшелләндерү зонасы	- торак пунктларда үзбушаткыч яшел үсентеләр; - гомуми файдаланудагы яшелләндерү территорияләре	яшелләндерүнең минималь дәрәжәсе: 65 %	12.0
Авыл хужалыгы жирләре зонасы	- авыл хужалыгы жирләре; - жәйге лагерьлар, терлекләр өчен урыннар; - авыл хужалыгы жирләре территориясендә күчмә өслекле, өслексез автомобиль юллары; - кыр юллары	билгеләнми	1.1; 1.19-1.20
Урманнар, башка үсемлекләр зонасы	- басма; кисенте; - торак пунктлардан читтә куаклык үсемлекләре; - урманнар территориясендә өслеклез, күчмә өслекле	билгеләнми	1.17; 10.0

	автомобиль юллары; - урман юллары		
Акватория зонасы	- өске су объектлары; - саз	билгеләнми	11.0

\*Россия Икътисади үсеш министрлығының «Жир кишәрлекләреннән рөхсәт ителгән файдалану төрләре классификаторын раслау турында» 01.09.2014 № 540 боерыгы белән расланган жир кишәрлекләреннән рөхсәт ителгән файдалану төрләре классификаторы нигезендә (Россия Икътисади үсеш министрлығының 2019 елның 04 февралендәге 44 номерлы Приказасы редакциясендә) билгеләнде.

### **2.3. Мондый зоналарны билгеләү планлаштырылган объектларны урнаштыру белән бәйлә рәвештә таләп ителгән очракта, территориянең махсус шартлары булган зоналарның характеристикасы**

Планлаштырыла торган объектларны урнаштыру белән бәйлә рәвештә билгеләнергә тиешле территорияләргә куллануның аерым шартлары булган зоналар турында белешмәләр 3 нче таблицادا китерелгән.

Таблица 3

<b>Зона исеме</b>	<b>Чыганакның исеме</b>	<b>Зона күләме, м</b>
Санитар-яклау зонасы	Балык хужалыгы	50
Автомобиль юлының юл буе полосасы	IV категорияле автомобиль юлы	50

Территорияне файдалануның махсус шартлары булган зоналарның күләме һәм конфигурациясе әлеге зоналар проектларын эшләү белән бәйлә рәвештә төгәлләштерелергә мөмкин.

### 3. ТОРАК ПУНКТЛАР ЧИКЛӨРЕ

Зур Күккүз авыл жирлегенең расланган генераль планы булмау сәбәпле, торак пунктларның элек билгеләнгән чикләре юк. Әлеге проект нигезләмәләрен тормышка ашыру максатыннан жирлек составына керүче торак пунктларның чикләрен билгеләү таләп ителә.

Торак пунктлар территорияләренең гамәлдәге чикләре һәм торак пунктларның билгеләнгән чикләре әлеге проектның график материаллары составында торак пунктлар чикләре картасында күрсәтелгән.

Әлеге проект нигезләмәләрен тормышка ашыру өчен Кече Күккүз, Шонгаты һәм Ясаклы-Барыш авыллары территорияләренең чикләрен үзгәртү таләп ителә. Зур Күккүз авылы территориясенең чикләрен үзгәртү күздә тотылмый.

Торак пунктларның территорияләре чикләрен үзгәртү күздә тотылган территорияләр участкалары 4 нче таблицادا һәм торак пунктлар чикләре картасында тәкъдим ителгән.

Таблица 4

Торак пункт	кишәрлекнең картадагы №	Мәйданы, га
Кече Күккүз авылы	1	-0,494
	2	-0,475
	3	-0,449
	4	-0,414
	5	-0,294
	6	-0,168
	7	-0,078
Шонгаты авылы	8	-2,775
	9	-0,646
	10	-0,506
Ясаклы-Барыш авылы	11	-3,154
	12	-0,111
	13	-0,059
	14	-0,057

**ТАТАРСТАН РЕСПУБЛИКАСЫ  
АПАС МУНИЦИПАЛЬ РАЙОНЫ  
ЗУР КҮККҮЗ АВЫЛ ЖИРЛЕГЕ  
ГЕНЕРАЛЬ ПЛАНЫ**

**ГЕНЕРАЛЬ ПЛАНЫ НИГЕЗЛӨҮ БУЕНЧА МАТЕРИАЛЛАР**

***3 Том***

*Аңлатма*

*2019 ел*

## ЭЧТӨЛЕК

<b>ПРОЕКТНЫҢ СОСТАВЫ.....</b>	<b>4</b>
<b>1. КЕРЕШ .....</b>	<b>5</b>
1.1. Генераль планның максатлары һәм бурычлары .....	5
<b>2. ТЕРРИТОРИАЛЬ ПЛАНЛАШТЫРУ ТУРЫНДА НИГЕЗЛӘМӘЛӘР .....</b>	<b>6</b>
2.1. Жирле әһәмияттәге, муниципаль районның жирле әһәмияттәге, региональ әһәмияттәге, федераль әһәмияттәге объектларны урнаштыру өчен планлаштырылган төрләр, билгеләү һәм атамалары, аларның төп характеристикалары һәм урнашу урыны турында белешмәләр.....	6
2.2. Функциональ зоналар.....	8
2.3. Мондый зоналарны билгеләү планлаштырылган объектларны урнаштыру белән бәйләп рәвештә таләп ителгән очракта, территориянең махсус шартлары булган зоналарның характеристикасы .....	10
<b>3. ТОРАК ПУНКТЛАР ЧИКЛӘРЕ .....</b>	<b>11</b>
<b>ПРОЕКТНЫҢ СОСТАВЫ.....</b>	<b>16</b>
<b>1. КЕРЕШ .....</b>	<b>17</b>
1.1. Генераль планның максатлары һәм бурычлары .....	17
1.2. Комплекслы социаль-иқтисади үсеш планнары һәм программалары, шәһәр төзелеш документлары һәм кулланыла торган материаллар турында мәғлүмат .....	17
1.3. Жирлекнең кыскача характеристикасы .....	19
<b>2. АВЫЛ ЖИРЛЕГЕНЕҢ ХӘЗЕРГЕ ТОРЫШЫ ҺӘМ ТЕРРИТОРИЯДӘН ФАЙДАЛАНУ БУЕНЧА АНАЛИЗ. ГЕНЕРАЛЬ ПЛАН ЧАРАЛАРЫН НИГЕЗЛӘУ .....</b>	<b>20</b>
2.1. Торак фонды.....	20
2.2. Социаль, иқтисади һәм эшлекле билгеләнештәге объектлар.....	20
2.3. Сәнәгать предприятиеләре һәм объектлары .....	26
2.3.1. Сәнәгать житештерүе объектлары .....	26
2.3.2. Житештерү сәнәгате предприятиеләре һәм объектлары .....	26
2.4. Авыл хужалыгы, балыкчылык һәм балык үрчетү предприятиеләре һәм объектлары .....	26
2.4.1. Авыл хужалыгы, балыкчылык һәм балык үрчетү предприятиеләре .....	26
2.4.2. Авыл хужалыгын тәэмин итү объектлары.....	27
2.5. Склад объектлары .....	28
2.6. Зиратлар, махсус билгеләнештәге объектлар.....	28
2.7. Ял һәм туризм объектлары.....	30
2.8. Транспорт инфраструктурасы .....	30
2.8.1. Автомобиль транспорты .....	30
2.8.2. Тимер юл транспорты .....	32

2.8.3. Су транспорты .....	32
2.8.4. Һава транспорты .....	32
2.8.5. Торбауткәргеч транспорт .....	32
<b>2.9. Инженерлык инфраструктурасы һәм коммуналь хезмәт күрсәтү .....</b>	<b>33</b>
2.9.1. Магистраль инженерлык коммуникацияләре .....	33
2.9.2. Электр белән тәэмин итү .....	33
2.9.3. Газ белән тәэмин итү .....	33
2.9.4. Су белән тәэмин итү .....	34
2.9.5. Су бүлү .....	34
2.9.6. Жылылык белән тәэмин итү .....	35
2.9.7. Элемтә .....	35
2.9.8. Коммуналь калдыкларны чыгаруны оештыру .....	35
2.9.9. Янғын куркынычсызлыгы .....	36
<b>3. ТОРАК ПУНКТЛАР ЧИКЛӘРЕ .....</b>	<b>37</b>
3.1. Торак пунктларның территорияләре чикләрен үзгәртүне нигезләү .....	37
3.2. Торак пунктлар территорияләре чикләреннән чыгарыла торган торак пунктлар территорияләре чикләренә кертелә торган жир кишәрлекләре исемлегә	38
3.3. Торак пунктлар территорияләре чикләреннән читтә урнашкан һәм торак пунктлар чикләренә кертеләргә тәкъдим ителмәгән «торак пунктлар жирләре» категориясендәге жир кишәрлекләре .....	40
<b>4. МӘДӘНИ МИРАС ОБЪЕКТЛАРЫ .....</b>	<b>41</b>
<b>5. АЕРУЧА САКЛАНА ТОРГАН ТАБИГый ТЕРРИТОРИЯЛӘР .....</b>	<b>42</b>
<b>6. ТЕРРИТОРИЯДӘН ФАЙДАЛАНУНЫҢ МАХСУС ШАРТЛАРЫ БУЛГАН ЗОНАЛАР .....</b>	<b>43</b>
<b>7. ТАБИГАТЬ ШАРТЛАРЫ ҺӘМ ЭКОЛОГИК ХӘЛЕ .....</b>	<b>46</b>
7.1. Табиғат шартлары һәм ресурслары .....	46
7.1.1. Рельеф .....	46
7.1.2. Файдалы казылмалар .....	46
7.1.3. Гидрогеологик шартлар .....	46
7.1.4. Өслек һәм жир асты сулары .....	47
7.1.5. Климат характеристикасы .....	47
7.1.6. Инженер-геологик шартлар .....	48
7.1.7. Ландшафт, туфрак катламы, үсемлекләр .....	48
7.2. Әйләнә-тирәлекнең торышын бәяләү .....	49
7.2.1. Атмосфера һавасының торышы .....	49
7.2.2. Су ресурсларының торышы .....	49
7.2.3. Туфрак катламының һәм жир ресурсларының торышы .....	49
7.2.4. Житештерү һәм куллану калдыклары, биологик калдыклар .....	49
7.2.5. Физик йогынты факторлары .....	50
7.2.6. Яшел утыртмаларның торышы .....	50
7.3. Экологик хәлне оптимальләштерү чаралары .....	51
<b>8. ТАБИГый ҺӘМ ТЕХНОГЕН ХАРАКТЕРДАГЫ ГАДӘТТӨН ТЫШ ХӘЛЛӘР БАРЛЫККА КИЛҮ КУРКЫНЫЧЫНЫҢ ТӨП ФАКТОРЛАРНЫҢ ИСЕМЛЕГЕ ҺӘМ ХАРАКТЕРИСТИКАСЫ .....</b>	<b>55</b>

8.1. Жирлек территориясенә йогынты ясарга мөмкин булган табигый характердагы гадәттән тыш хәлләр исемлеге.....	55
8.2. Авыл жирлеге территориясендә, шулай ук жирлеккә якин урнашкан территорияларда техноген характердагы гадәттән тыш хәлләр чыганақлары исемлеге .....	59
8.3. Жирлек территориясендә биологик-социаль характердагы гадәттән тыш хәлләрнең мөмкин булган чыганақлары исемлеге .....	62
8.4. Янгын куркынычсызлыгын тәэмин итү буенча чаралар исемлеге .....	62
9. ТӨП ТЕХНИК-ИКТИСАДЫЙ КҮРСӘТКЕЧЛӘР .....	64

## ПРОЕКТНЫҢ СОСТАВЫ

Татарстан Республикасы Апас муниципаль районы Зур Күккүз авыл җирлегенең генераль планы составында эшләнде:

### Раслана торган өлеш

Текст материаллары:

№ т/б	Атамасы	Том
1	Территориаль планлаштыру турында нигезләмәләр	1

График материаллар:

бит№	Атамасы	Том	Колачы
1	Җирле әһәмияттәге объектларны урнаштыру картасы	2	1:10 000
2	Җирлекнең функциональ зоналары картасы	2	1:10 000
3	Торак пунктлар чикләре картасы	2	1:10 000

### кушымта

№ т/б	Атамасы	Том
1	Торак пунктлар чикләре турында мәгълүмат	–

### Генераль планын нигезләү буенча материаллар

Текст материаллары:

№ т/б	Атамасы	Том
1	Аңлатма	3

График материаллар:

бит№	Атамасы	Том	Колачы
1	Җирлек территориясен заманча куллану картасы	4	1:10 000
2	Территориядән файдалануның аерым шартлары булган зоналар чикләре картасы (хәзерге хәле)	4	1:10 000
3	Территориядән файдалануның аерым шартлары булган зоналар чикләре картасы (проект тәкъдиме)	4	1:10 000



## 1. КЕРЕШ

Проектның заказчысы-Татарстан Республикасы Апас муниципаль районы Зур Күккүз авыл җирлеге башкарма комитеты.

Проектны эшләүче- «Максима» җаваплылыгы чиклэнгән җәмгыяте.

Проект 2040 елга кадәр исәплэнгән вакытка эзерлэнгән, тормышка ашыру этаплары билгеләнмэгән.

### 1.1. Генераль планының максатлары һәм бурычлары

Генераль планы эшләүнең төп максатлары булып тора:

- җирлекнең шәһәр төзелеше үсешен тәэмин итү һәм юнәлешен билгеләү–;
- авыл җирлеген җирле дәрәжәдәге шәһәр төзелеше документлары белән тәэмин итү.

Проектның бурычларына түбәндәгеләр керә:

- авыл җирлеге территориясен комплекслы бәяләү;
- торак пунктларның чикләрен билгеләү;
- җирлек территориясен функциональ зоналаштыру, функциональ зоналарның параметрларын билгеләү;
- мөмкин булган торак төзелеше өчен территорияләрне билгеләү;
- җитештерү функциясен үстерү өчен территорияләрне билгеләү;
- транспорт инфраструктурасын үстерү;
- халыкка хезмәт күрсәтү өлкәсен үстерү.

Генераль планының проект карарлары Зур Күккүз авыл җирлеге һәм Апас муниципаль районының социаль-икътисади үсеш планнарын формалаштыру яки төзәтү, җирдән файдалану һәм төзелеш кагыйдәләрен эзерләү, территорияне планлаштыру өчен нигез булып тора.

### 1.2. Комплекслы социаль-икътисади үсеш планнары һәм программалары, шәһәр төзелеше документлары һәм кулланыла торган материаллар турында мәгълүмат

Татарстан Республикасы Апас муниципаль районы Зур Күккүз авыл җирлеге Генераль планының әлеге проекты Россия Федерациясе һәм Татарстан Республикасының түбәндәге норматив хокукый актлары таләпләренә туры китереп эзерлэнгән:

- Россия Федерациясенең шәһәр төзелеше кодексы, 29.12.2004 ел, № 190-ФЗ;
- Россия Федерациясе Җир кодексы, 25.10.2001 ел, № 136-ФЗ;
- Россия Федерациясенең Урман кодексы, 04.12.2006 ел, № 200-ФЗ;
- Россия Федерациясенең Су кодексы, 03.06.2006 ел, № 74-ФЗ;
- «Россия Федерациясендә җирле үзидарә оештыруның гомуми принциплары турында» 2003 елның 6 октябрәндәге 131-номерлы Федераль закон;»
- «Шәһәр төзелеше эшчәнлеген мәгълүмат белән тәэмин итү турында» 09.06.2006 ел, № 363 РФ Хөкүмәте карары;»
- «Татарстан Республикасында шәһәр төзелеше эшчәнлегенә турында " 2010 елның 25 декабрәндәге 98 номерлы Татарстан Республикасы законы»;»
- «Апас муниципаль районы «муниципаль берәмлегенә һәм аның составындагы муниципаль берәмлекләренә территорияләре чикләрен билгеләү һәм аларның статусы турында» 2005 елның 31 гыйнварындагы 8 номерлы Татарстан Республикасы Законы (2014 елның 30 декабрәндәге 151-ТРЗ номерлы закон редакциясендә);»
- РФ төзелеш һәм торак-коммуналь комплекс буенча дөүләт комитетының 29.10.2002 ел, № 150 «шәһәр төзелеше документларын эшләү, килештерү, экспертиза

һәм раслау тәртибе турында инструкцияне раслау турында» карары (СНиП 11-04-2003) (29.12.2004 ел, № 190-ФЗ РФ Шәһәр төзелеше кодексына каршы килми торган өлешендә) (СНиП 11-04-2003));

- «2019 елга кадәр жәмәгать инфраструктурасы, социаль хезмәт күрсәтүләр белән тәэмин ителешнең социаль гарантияләре дәрәжәсен билгеләү турында» Татарстан Республикасы Министрлар Кабинетының 2009 елның 26 гыйнварындагы 42 номерлы (2016 елның 18 июлендәге 11 номерлы редакциясендә) карары;

–Татарстан Республикасы Министрлар Кабинетының 13.03.2018 ел, № 149 карары белән расланган калдыклар белән, шул исәптән каты коммуналь калдыклар белән эш итү өлкәсендә территориаль схема.

Генераль планы әзерләгәндә түбәндәге норматив документлар кулланылды:

-СП 42.13330.2011 СНиП 2.07.01-89 актуальләштерелгән редакциясе. «Шәһәр төзелеше. Шәһәр һәм авыл җирлекләрен планлаштыру һәм төзү»;

- СП 31.13330.2012 Актуаль редакция СНиП 2.04.02-84 \* " Су белән тәэмин итү. Тышкы чөптәрләр һәм корылмалар»;

СанПиН 2.2.1/2.1.1.1200-03 «санитар-эпидемиологик кагыйдәләр һәм нормативлар»;

– Татарстан Республикасы Министрлар Кабинетының 2013 елның 27 декабрдәге 1071 номерлы карары белән расланган Татарстан Республикасының шәһәр төзелешен проектлауның республика нормативлары;

Өлеге проект социаль-икътисадый үсеш программаларының һәм планнарының нигезләмәләрен исәпкә алып әзерләнгән:

– « 2030 елга кадәр Татарстан Республикасын социаль-икътисадый үстерү стратегиясен раслау турында» 2015 елның 17 июнендәге 40- номерлы Татарстан Республикасы Законы белән расланган (алга таба-Стратегия);

– 2016-2021 елларга һәм 2030 елга кадәрге план чорына Татарстан Республикасы Апас муниципаль районының социаль-икътисадый үсеш стратегиясе;

Стратегия буенча Апас муниципаль районы территориясе түбәндәге проектларны тормышка ашыру территориясе булып тора: Казан икътисадый зонасында калдыклар белән идарә итү проекты.

Генераль планда каралган чаралар Стратегиянең югарыда күрсәтелгән проектларына каршы килми.

Җирлек территориясендә гамәлдә булган территориаль планлаштыру документлары:

– Россия Федерациясе Хөкүмәтенең 2012 елның 28 декабрдәге 2607-р номерлы боерыгы белән расланган Сәламәтлек саклау өлкәсендә Россия Федерациясенең территориаль планлаштыру схемасы.;

– Россия Федерациясе Хөкүмәтенең 26.02.2013 ел, № 247-р боерыгы белән расланган югары һөнәри белем бирү өлкәсендә Россия Федерациясенең территориаль планлаштыру схемасы.;

– Россия Федерациясе Хөкүмәтенең 2013 елның 19 мартындагы 384-р номерлы боерыгы белән расланган (Россия Федерациясе Хөкүмәтенең 02.08.2018 елның, № 1610-р боерыгы белән расланган редакциясендә) Федераль транспорт өлкәсендә Россия Федерациясенең территориаль планлаштыру схемасы.

– Россия Федерациясе Хөкүмәтенең 2013 елның 13 августындагы 1416-р номерлы боерыгы белән расланган (Россия Федерациясе Хөкүмәтенең 2017 елның 28 декабрдәге 2973-р номерлы боерыгы белән расланган редакциясендә) торба үткәргеч транспорты өлкәсендә Россия Федерациясенең территориаль планлаштыру схемасы;

– Россия Федерациясе Хөкүмәтенең 2013 елның 11 ноябрдәге 2084-р номерлы боерыгы белән расланган (Россия Федерациясе Хөкүмәтенең 2017 елның 15 ноябрдәге

2525-р номерлы боерыгы белән расланган редакциясендә.) энергетика өлкәсендә Россия Федерациясенең территориаль планлаштыру схемасы;

– Россия Федерациясе Президентының 2015 елның 10 декабрендәге 615с номерлы Указы белән расланган оборона һәм куркынычсызлык өлкәсендә Россия Федерациясенең территориаль планлаштыру схемасы;

– Татарстан Республикасы Министрлар Кабинетының 21.02.2011 елның, № 134 карары белән расланган (Татарстан Республикасы Министрлар Кабинетының 2018 елның 9 июлдәге 559 номерлы карары белән расланган редакциясендә) Татарстан Республикасының территориаль планлаштыру схемасы;

- Апас муниципаль район Советының 2014 елның 7 ноябрәдәге 227 номерлы карары белән расланган Татарстан Республикасы Апас муниципаль районының территориаль планлаштыру схемасы

Генераль планы әзерләгәндә файдаланылды:

- Жирне дистанцион зондаштыру материаллары-космик фото;

– дәүләт теркәве, кадастр һәм картография федераль хезмәтенең Татарстан Республикасы буенча идарәсенең кадастр исәбе мәгълүматлары;

- федераль дәүләт статистикасы хезмәте мәгълүматлары.

### **1.3. Жирлекнең кыскача характеристикасы**

Зур Күккүз авыл жирлегә Апас муниципаль районының төньяк-көнчыгыш өлешендә урнашкан. Аның мәйданы 9209,792 га тәшкил итә.

Зур Күккүз авыл жирлегә чиге Апас муниципаль районы «муниципаль берәмлегенең һәм аның составындагы муниципаль берәмлекләренең территорияләре чикләрен билгеләү һәм аларның статусы турында» 2005 елның 31 гыйнварындагы 8- номерлы Татарстан Республикасы Законы белән (2014 елның 30 декабрәдәге 151-ТРЗ номерлы закон редакциясендә) билгеләнгән.

Жирлек чиге турында белешмәләр күчмәсез милекнең Бердәм дәүләт реестрында бирелгән.

Жирлек территориясендә түбәндәге торак пунктлар урнашкан:

- Зур Күккүз авылы (авыл жирлегенең административ үзәге);

- Кече Күккүз авылы;

- Шонгаты авылы;

– Ясаклы-Барыш авылы.

2011 елның 1 гыйнварына даими халык саны 882 кеше тәшкил итә, шул исәптән:

– Зур Күккүз авылында: 329 кеше;

- Кече Күккүз авылында: 227 кеше;

- Шонгаты авылында: 130 кеше;

- Ясаклы-Барыш авылында: 196 кеше.

Мәгълүмат жирле үзидарә органнары белешмәләре нигезендә күрсәтелгән.

## 2. АВЫЛ ЖИРЛЕГЕНЕҢ ХӘЗЕРГЕ ТОРЫШЫ ҺӘМ ТЕРРИТОРИЯДӘН ФАЙДАЛАНУ БУЕНЧА АНАЛИЗ. ГЕНЕРАЛЬ ПЛАН ЧАРАЛАРЫН НИГЕЗЛӘУ

### 2.1. Торак фонды

#### **Хәзерге хәле**

Жирлекнең торак төзелеше бер- ике катлы шәхси торак йортлар белән тәкъдим ителгән, Күпфатирлы торак йортлар юк.

2019 елның 1 гыйнварына авыл жирлегенә торак фондының гомуми күләме 21,8 мең кв.метр торак мәйданы тәшкил итә.

Мәгълүмат федераль дәүләт статистикасы хезмәте белешмәләре нигезендә күрсәтелгән.

Даими халыкның торак белән тәэмин ителеше күрсәткече-24,72 кв. м/кеше.

#### **Проект тәкъдиге**

Генераль план белән, Шонгаты авылында индивидуаль торак йортлар төзүнең функциональ зонасын формалаштыруга бәйле рәвештә, гомуми мәйданы 13,82 га булган торак төзелеше өчен территорияләр бүлөп биру күздә тотыла.

Әлеге территорияләрне үзләштерү белән бәйле торак фонды күләменең артуы 6,91 мең кв. метр торак мәйданы булырга мөмкин. Торак фонды күләме артуны билгеләү шартлы кабул ителгән күрсәткечләргә нигезләнгән: 1500 кв.м (15 сутый) һәм 100 кв. м тигез торак йорт мәйданы өчен жир кишәрлегенә мәйданы; коттедж төзелеше составында төрле функциональ билгеләнештәге территорияләрнең норматив чагыштырмасы (коттедж поселогы өчен торак төзелеш өлеше 75% тәшкил итә), СП тарафыннан билгеләнгән 42.13330.2011 СНиП 2.07.01-89\*актуальләштерелгән редакциясе. «Шәһәр төзелеше. Шәһәр һәм авыл жирлекләрен планлаштыру һәм төзү».

Торак төзелешен үстерү шулай ук төзелешнең тыгызлыгын арттыру һәм файдаланылмый торган территорияләрне үзләштерү хисабына да мөмкин.

### 2.2. Социаль, иҗтимагый һәм эшлекле билгеләнештәге объектлар

#### **Хәзерге хәле**

Зур Күккүз авыл жирлегенә территориясендә тәкъдим ителгән социаль, иҗтимагый һәм эшлекле билгеләнештәге төп объектлар һәм учреждениеләр турында мәгълүмат 1 нче таблицادا тәкъдим ителде. Әлеге мәгълүматлар 2019 елның 1 гыйнварына китерелгән.

Таблица 1

Карта дагы №	Атамасы	Урнашкан урыны	Проект күөте	
МӘГАРИФ ОБЪЕКТЛАРЫ				
1	мәктәпкәчә белем бирү оешмасы	Балалар бакчасы	Зур Күккүз авылы Адресы: Мәктәп ур., 3	20 урын
2	мәктәпкәчә белем бирү оешмасы	Балалар бакчасы	Кече Күккүз авылы Адресы: Пушкин ур., 41	20 урын
3	гомуми белем бирү оешмасы	Урта гомуми белем бирү мәктәбе	Зур Күккүз авылы Адресы: Мәктәп ур., 3	80 урын
-	өстәмә белем бирүне оештыру	тәкъдим ителмәгән		

СƏЛАМƏТЛЕК САКЛАУ ОБЪЕКТЛАРЫ				
4	беренчел медик-санитар ярдәм күрсәтүче медицина оешмасының бүлекчәсе	Фельдшер-акушерлык пункты	Зур Күккүз авылы Адресы: Ленин ур., 50	9 сменага/бар у.
5	беренчел медик-санитар ярдәм күрсәтүче медицина оешмасының бүлекчәсе	Фельдшер-акушерлык пункты	Шонгаты авылы Адресы: Чокыр арты урамы., 4а	2 сменага/бар у
6	беренчел медик-санитар ярдәм күрсәтүче медицина оешмасының бүлекчәсе	Фельдшер-акушерлык пункты	Кече Күккүз авылы Адресы: Пушкин ур., 41	9 сменага/бар у.
7	беренчел медик-санитар ярдәм күрсәтүче медицина оешмасының бүлекчәсе	Фельдшер-акушерлык пункты	Ясаклы-Барыш авылы, Ленин ур.	9 сменага/бар у.
МƏДƏНИЯТ ОБЪЕКТЛАРЫ				
8	мәдәни-ял итү(клуб) тибындагы объект	Авыл мәдәният йорты	Зур Күккүз авылы Адресы: Ленин ур., 50	200 урын
9	мәдәни-ял итү(клуб) тибындагы объект	Авыл клубы	Кече Күккүз авылы Адресы: Пушкин ур., 41	100 урын
10	мәдәни-ял итү(клуб) тибындагы объект	Авыл клубы	Шонгаты авылы Адресы: Чокыр арты урамы., 5	35 урын
11	мәдәни-ял итү(клуб) тибындагы объект	Авыл клубы	Ясаклы-Барыш авылы, Тау асты урамы., 12	100 урын
-	мәдәни-мәгърифәт объекты	Авыл китапханәсе	тәкъдим ителмәгән	
ФИЗИК КУЛЬТУРА һӘМ СПОРТ ОБЪЕКТЛАРЫ				
-	спорт объекты	спорт заллары	тәкъдим ителмәгән	
-	спорт корылмасы	яссы корылмалар	тәкъдим ителмәгән	
ХАЛЫККА ХЕЗМƏТ КҮРСƏТҮ ОБЪЕКТЛАРЫ, АДМИНИСТРАТИВ, ДИНИ һӘМ БАШКА СОЦИАЛЬ, ИЖТИМАГЫЙ һӘМ ЭШЛЕКЛЕ ОБЪЕКТЛАР				
-	почта элемтәсе объекты	Почта элемтәсе бүлеге	тәкъдим ителмәгән	
-	жәмәгать тәртибен саклау объекты	Полиция участок пункты	тәкъдим ителмәгән	

12	сәудә, жәмәгать туклануы объекты	Ваклап сату объектлары	–	–
13	административ бина	Авил жирлеге Советы бинасы	Зур Күккүз авылы Адресы: Ленин ур., 42	–
14	дини оешма объекты	Чиркәү	Шонгаты авылы, чиркәү урамы	–
15	дини оешма объекты	Мәчет	Зур Күккүз авылы, Ленин ур.	–
16	дини оешма объекты	Мәчет	Кече Күккүз авылы, Ленин ур.	–
17	дини оешма объекты	Мәчет	Ясаклы-Барыш авылы, Ленин ур.	–

Халыкны хастаханә учреждениеләре, шулай ук Ашыгыч медицина ярдәме белән тәэмин итү Апас шәһәр тибындагы поселогы үзәк хастаханәсе тарафыннан гамәлгә ашырыла. Зур Күккүз авыл жирлегенең административ үзәгеннән Үзәк район хастаханәсенә кадәр ераклык 21 км чамасы тәшкил итә (ашыгыч ярдәм машинасының килү вакыты-21 мин. тирәсе).

Авил жирлеге халкының социаль, иҗтимагый һәм эшлекле билгеләнешендәге төп объектлар белән тәэмин ителешенең факттагы дәрәжәсен бәяләү 2 нче таблицادا китерелгән.

Таблица 2

Объектларның тибы	Объектларның суммар факттагы куәте		Тәэмин ителешнең факттагы дәрәжәсе, %	Тәэмин ителешнең тиешле дәрәжәсенә ирешү өчен кирәкле объектларның житмәгән куәтләре	
	әһәмияте	үлчәү берәмлеге		әһәмияте	үлчәү берәмлеге
Гомуми белем бирү учреждениеләре	80	урын	96	4	урын
Мәктәпкәчә белем бирү учреждениеләре	40	урын	256	–	урын
Өстәмә белем бирү учреждениеләре	0	урын	0	69	урын
Амбулатор-поликлиника учреждениеләре	29	сменага бару	181	–	сменага бару
Клуб учреждениеләре	435	урын	164	–	урын
Авил китапханәләре	0	һөсхә	0	6615	һөсхә
Спорт заллары	0	кв. м идән майданы	0	309	кв. м идән майданы
Спорт (яссы) корылмалары	0	кв. м	0	1720	кв. м

Халыкның хезмэт күрсәтү объектлары белән тәэмин ителеш дәрәжәсен билгеләү СП 42.13330.2011 тәкъдим ителә торган нормативлар нигезендә башкарыла «Шәһәр төзелеше. Шәһәр һәм авыл җирлекләрен планлаштыру һәм төзү», шулай ук «2019 елга кадәр ижтимагый инфраструктура, социаль хезмэт күрсәтүләр белән тәэмин ителешнең социаль гарантияләре дәрәжәсен билгеләү турында» 2009 елның 26 гыйнварындагы 42 номерлы Татарстан Республикасы Министрлар кабинеты карары белән расланган.

### **Проект тәкъдире**

Халыкка социаль, ижтимагый һәм эшлекле билгеләнештәге объектларда хезмэт күрсәтү сыйфатын яхшырту өчен генераль план буенча 3 нче таблицада китерелгән кайбер объектларны урнаштыру күздә тотыла.

Таблица 3

Объектның статусы	Объектның атамасы	Төп характеристикалары	Урнашу урыны	Урнашуну нигезләү
җирле әһәмияттәге җирлекләр	Авил китапханәсе	проект егәрлеге-6615 данә.	Зур Күккүз авылы	халыкны тиешле объектлар белән тәэмин итүнең таләп ителгән дәрәжәсенә ирешү; җирле үзидарә органнары инициативасы
	Спорт залы	проект егәрлеге-288 кв. м идән мәйданы	Зур Күккүз авылы	халыкны тиешле объектлар белән тәэмин итүнең таләп ителгән дәрәжәсенә ирешү; җирле үзидарә органнары инициативасы
	Спорт залы	проект егәрлеге-288 кв. м идән мәйданы	Шонгаты авылы	халыкны тиешле объектлар белән тәэмин итүнең таләп ителгән дәрәжәсенә ирешү; җирле үзидарә органнары инициативасы
	Яссы корылма	проект куәте – 800 кв. м.	Зур Күккүз авылы	халыкны тиешле объектлар белән тәэмин итүнең таләп ителгән дәрәжәсенә ирешү; җирле үзидарә органнары инициативасы
	Яссы корылма	проект куәте – 800 кв. м.	Шонгаты авылы	халыкны тиешле объектлар белән тәэмин итүнең таләп ителгән дәрәжәсенә ирешү; җирле үзидарә органнары инициативасы
	Яссы корылма	проект куәте – 162 кв. м.	Ясаклы-Барыш авылы	халыкны тиешле объектлар белән тәэмин итүнең таләп ителгән дәрәжәсенә ирешү; җирле үзидарә органнары инициативасы
	Сәүдә предприятиесе	проект куәте-30 кв.м сәүдә.мәйданы	Зур Күккүз авылы	сәүдә объектлары тарафыннан халыкка хезмэт күрсәтү сыйфатын яхшырту; җирле үзидарә органнары инициативасы
	Сәүдә предприятиесе	проект куәте-30 кв.м сәүдә.мәйданы	Шонгаты авылы	
	Сәүдә предприятиесе	проект куәте-30 кв.м сәүдә.мәйданы	Ясаклы-Барыш авылы	

муниципаль районның жирле әһәмияттәге	Өстәмә белем бирү учреждениеләре	проект егәрлеге-50 урын	Зур Күккүз авылы	халыкның тиешле объектлар белән тәэмин ителешенең таләп ителгән дәрәжәсенә ирешү; муниципаль районның территориаль планлаштыру схемасы нигезләмәләрен гамәлгә ашыру
	Фельдшер- акушерлык пункты	проект егәрлеге- сменага 5 тапкыр бару	Ясаклы- Барыш авылы (хәзергесе нә алмаш)	халыкның тиешле объектлар белән тәэмин ителешенең таләп ителә торган дәрәжәсенә ирешү; муниципаль районның территориаль планлаштыру схемасы нигезләмәләрен тормышка ашыру; булган объектның физик тузуының югары дәрәжәсе

Халыкның социаль, иҗтимагый һәм эшлекле билгеләнештәге төп объектлар белән тәэмин ителешенең гамәлдәге дәрәжәсен анализлау нигезендә, шулай ук мондый объектларны төзү һәм реконструкцияләү буенча, шулай ук халыкны әлеге объектлар белән тәэмин итүнең норматив дәрәжәсенә ирешү өчен кирәкле оештыру чаралары бүлеп бирелә. Күрсәтелгән чаралар 4 нче таблицادا китерелгән.

Таблица 4

Объектларның тибы	Проект куәте		Чаралар
	әһәмияте	үлчәү берәмлеге	
Гомуми белем бирү учреждениеләре	5	урын	Зур Күккүз авылында гомуми белем бирү мәктәбе бинасын реконструкцияләү, проект куәтен 5 урынга арттыру

Искәрмә.

Әлеге чараларны тормышка ашыру финанслау булганда башкарылырга мөмкин

Авыл жирлеге халкының социаль, иҗтимагый һәм эшлекле билгеләнешендәге төп объектлар белән тәэмин ителешенең планлаштырылган дәрәжәсен бәяләү, мондый объектларны урнаштыру чараларын исәпкә алып, шулай ук тиешле дәрәжәгә ирешү буенча тәкъдимнәрне исәпкә алып, 5 нче таблицادا китерелгән.

Таблица 5

Объектларның тибы	Гамәлдәге һәм планлаштырылган объектларның суммар куәте		Чараларны гамәлгә ашыру нәтижәсендә тәэмин ителешнең йомгаклау дәрәжәсе, %
	әһәмияте	үлчәү берәмлеге	
Гомуми белем бирү учреждениеләре	85	урын	102**



Мәктәпкәчә белем бирү учреждениеләре	40	урын	256 *
Өстәмә белем бирү учреждениеләре	70	урын	102**
Амбулатор-поликлиника учреждениеләре	29	сменага бару	181 *
Клуб учреждениеләре	435	урын	164 *
Авыл китапханәләре	6615	данә	100
Спорт заллары	324	кв. м. идән	105**
Спорт (яссы) корылмалары	1762	кв. м	102**

\* тәэмин ителеш күрсәткече, гамәлдәге объектларның куәте таләп ителгән куәттән исәп-хисап срогына артып китүгә бәйле рәвештә, 100% тан артык тәшкил итә

\*\* тәэмин ителеш күрсәткече планлаштырыла торган объектларның типик проектларын куллануга бәйле рәвештә 100% тан артык тәшкил итә

Халыкның хезмәт күрсәтү объектлары белән тәэмин ителеш дәрәжәсен билгеләү СП 42.13330.2011 тәкъдим ителә торган нормативлар нигезендә башкарыла «Шәһәр төзелеше. Шәһәр һәм авыл җирлекләрен планлаштыру һәм төзү», шулай ук «2019 елга кадәр ижтимагый инфраструктура, социаль хезмәт күрсәтүләр белән тәэмин ителешнең социаль гарантияләре дәрәжәсен билгеләү турында» 2009 елның 26 гыйнварындагы 42 номерлы Татарстан Республикасы Министрлар кабинеты карары белән расланган.

Торак фонды күләмен 6,91 мең кв. метрга арттыру планлаштырылганга күрә, даими халык санының якынча артуы 242 кеше булырга мөмкин (гаилә коэффициенты тигез итеп 3,5 кеше кабул ителгән).

Мөмкин булган халыкның социаль, ижтимагый һәм эшлекле билгеләнештәге объектларына норматив ихтыяҗы турындагы мәгълүмат 6 нчы таблицада китерелгән.

Таблица 6

Объектларның тибы	Тәэмин ителешнең минималь рөхсәт ителгән дәрәжәсенең норматив күрсәткече *	Объектларның кирәкле куәте	
		әһәмияте	үлчәү берәмлеге
Гомуми белем бирү учреждениеләре	1000 кешегә 180 урын (демография турында мәгълүмат булмаган очракта)	44	урын
Мәктәпкәчә белем бирү учреждениеләре	1000 кешегә 180 урын (демография турында мәгълүмат булмаган очракта)	44	урын
Өстәмә белем бирү учреждениеләре	82 %мәктәп яшендәге балаларны колачлау	36	урын
Амбулатор-поликлиника учреждениеләре	1000 кешегә сменага 18,15 килү	4,39	сменага бару
Клуб учреждениеләре	1000 кешегә 300 урын	73	урын
Авыл китапханәләре	1000 кешегә 7,5 мең берәмлек саклау берәмлеге	1815	мең саклау берәмлек
	уку залында 6 урын 1000 кешегә исәпләнгән	1,45	уку залында урыннар

Спорт заллары	10000 кешегә 3500 кв. м идән майданы исәпләнгән	84,70	кв. м идән майданы
Спорт (яссы) корылмалары	10000 кешегә 19500 кв. м.	471,90	кв. м

\*кагыйдәләр жыелмасының 42.13330.2011 пунктына ярашлы рәвештә билгеләнгән. «Шәһәр төзелеше. Шәһәр һәм авыл җирлекләрен планлаштыру һәм төзү», шәһәр төзелешен проектлауның республика нормативлары, Татарстан Республикасын шәһәр төзелешен проектлауның республика нормативлары, Татарстан Республикасы Министрлар Кабинетының 2009 елның 26 гыйнварындагы 42 номерлы карары белән «2019 елга кадәр иҗтимагый инфраструктура, социаль хезмәт күрсәтүләр белән тәэмин ителешнең социаль гарантияләре дәрәжәсен билгеләү турында»

Сәүдә һәм көнкүреш хезмәте күрсәтү объектларының куәтләрен арттыру мөмкинлеген ачыклау гамәлдәге норматив база әлеге объектка булган ихтыяҗны объектив бәяләмәүгә бәйле рәвештә үткәрелми. Аларны урнаштыру ихтыяҗ барлыкка килгән саен билгеләнергә тиеш.

## **2.3. Сәнәгать предприятиеләре һәм объектлары**

### **2.3.1. Сәнәгать җитештерүе объектлары**

#### ***Хәзерге хәле***

Зур Күккүз авыл җирлеге территориясендә тәкъдим ителгән сәнәгать җитештерүе объектларына түбәндәге объектлар керә:

- Кече Күккүз авылынан төньякка тимерчелек;
- Зур Күккүз авылынан төньяк-көнбатышка эшләмәүче май заводы;
- Кече Күккүз авылынан төньякка гамәлдән төшкән урман пычкысы.

#### ***Проект тәкъдими***

Сәнәгать җитештерүе объектларын генераль план белән урнаштыру тәкъдим ителми.

Сәнәгать җитештерүенең функциясез предприятиеләре биләгән территорияләр сәнәгать җитештерүен үстерү өчен резерв буларак карала.

### **2.3.2. Җитештерү сәнәгате предприятиеләре һәм объектлары**

#### ***Хәзерге хәле***

Җирлек территориясендә чыгару сәнәгате объектларына түбәндәгеләр керә:

- Шонгаты авылында руда булмаган төзелеш материаллары чыгару буенча эш алып барылмый торган карьер.

#### ***Проект тәкъдими***

Чыгару сәнәгате предприятиеләрен генераль план белән урнаштыру тәкъдим ителми.

Генераль план тарафыннан Шонгаты авылында руда булмаган төзелеш материаллары чыгару буенча эшләмәүче карьерны бетерү күздә тотыла.

## **2.4. Авыл хужалыгы, балыкчылык һәм балык үрчетү предприятиеләре һәм объектлары**

### **2.4.1. Авыл хужалыгы, балыкчылык һәм балык үрчетү предприятиеләре**

### ***Хәзерге хәле***

Зур Күккүз авыл жирлеге территориясендә авыл хужалыгы, балыкчылык һәм Балык үрчетү буенча түбәндәге предприятиеләр тәкъдим ителде:

- Зур Күккүз авылыннан көнбатышка таба мөгезле эре терлек фермасы (егәрлеге: 600 баш);
- Кече Күккүз авылыннан төньякка таба мөгезле эре терлек фермасы (егәрлеге: 300 баш);
- Шонгаты авылыннан төньякка таба мөгезле эре терлек фермасы (егәрлеге: 200 баш);
- Ясаклы-Барыш авылыннан көньяк-көнбатышка таба мөгезле эре терлек фермасы (егәрлеге: 400 баш);
- Шонгаты авылыннан көньяк-көнбатышка таба умарталык;
- Зур Күккүз авылыннан Төньяк-Көнбатышка таба гамәлдән төшкән дуңгыз фермасы.

### ***Проект тәкъдими***

Жирле үзидарә органнары һәм жирлекнең житештерү потенциалын арттыру өчен кызыксынган затларның ниятләре нигезендә, Шонгаты авылыннан көньяк-көнбатышка балык хужалыгын урнаштыру планлаштырыла.

Объектны әйләнә-тирә мохит торышына урнаштыру өчен планлаштырыла торган тискәре йогынтыны киметү өчен локаль чистарту корылмалары төзү, әйләнә-тирә су белән тәэмин итү системасын оештыру, терлекчелек калдыкларын вакытлыча туплау урыннарын урнаштыру, якин-тирә территорияләрне максимум яшелләндерү максатка ярашлы.

Моннан тыш, әлеге объектны урнаштыру аеруча саклана торган табигый территория – региональ әһәмияттәге табигать һәйкәле - «Уләмә елгасы» янында күздә тотыла. Шуңа бәйле рәвештә, объектны төзегәндә һәм эксплуатацияләгәндә аеруча саклана торган табигый территорияне саклау режимын сакларга кирәк.

Авил хужалыгы житештерүенең гамәлдә булмаган предприятиеләре биләгән территорияләр авыл хужалыгы житештерүен үстерү өчен резерв буларак яисә авыл хужалыгына хезмәт күрсәтү функцияләре буларак карала.

## **2.4.2. Авыл хужалыгын тәэмин итү объектлары**

### ***Хәзерге хәле***

Жирлек территориясендә авыл хужалыгын тәэмин итү объектларына түбәндәгеләр керә:

- Зур Күккүз авылыннан көнбатышка ыңдыр табагы;
- Шонгаты авылында ыңдыр табагы;
- Кече Күккүз авылыннан төньякка таба ыңдыр табагы;
- Зур Күккүз авылыннан көнбатышка таба машина-трактор паркы;
- Шонгаты авылында машина-трактор паркы;
- авыл хужалыгы продукциясен саклау складлары, Зур Күккүз авылыннан көнбатышка таба;
- Ясаклы-Барыш авылыннан көньяк-көнбатышка таба авыл хужалыгы продукциясен саклау складлары;
- Зур Күккүз авылында авыл хужалыгы продукциясен саклау склады;
- Зур Күккүз авылыннан көнбатышка таба ягулык-майлау материаллары склады.

### ***Проект тәкъдими***

Авил хужалыгын тәэмин итү объектларын генераль план белән урнаштыру тәкъдим ителми.

## 2.5. Склад объектлары

### Хәзерге хәле

Жирлек территориясендә склад объектлары юк.

### Проект тәкъдиме

Склад объектларын генераль план белән урнаштыру тәкъдим ителми.

## 2.6. Зиратлар, махсус билгеләнештәге объектлар

### Хәзерге хәле

Зур Күккүз авыл жирлеге территориясендәге зиратлар турында мәгълүмат 7 нче таблицادا жирле үзидарә органнары тарафыннан бирелгән мәгълүмат (хат) нигезендә китерелгән.

Таблица 7

Объект	Урнашу урыны	Факттагы майданы, га	Жир участогының кемнеке булуы турында белешмәләр				Аңлатма
			кадастр номеры	Жир категориясе	рөхсәт ителгән файдалану төре	искәрмә	
Зират (гамәлдәге)	Зур Күккүз авылында	6,4345	16: 08: 040101:378	Торак пункт жирләре	Зиратларны урнаштыру өчен	жир кишәрлекләре үзара салымга ия	кирәкле жир кишәрлегенең характеристикаларын үзгәртү таләп ителә *
			16: 08: 040101:105	Торак пункт жирләре	Зиратларны урнаштыру өчен		жир кишәрлеге турындагы мәгълүматларны юкка чыгару таләп ителә
Зират (гамәлдәге)	Кече Күккүз авылында	2,4752	16: 08: 040201:116	Торак пункт жирләре	Зиратларны урнаштыру өчен	жир кишәрлекләре үзара салымга ия	кирәкле жир кишәрлегенең характеристикаларын үзгәртү таләп ителә *
			16: 08: 040201:283	Торак пункт жирләре	Зиратларны урнаштыру өчен		жир кишәрлеге турындагы мәгълүматларны юкка чыгару таләп ителә

Зират (гамәлдә ге)	Шонгут авылының көнъяк өлешендә	1,1319	16: 08: 040401:3 48	Торак пункт жирләре	зират	жир кишәрлекл әре үзара салымга ия	кирәкле жир кишәрлегене ң характеристи каларын үзгәртү таләп ителә *
			16: 08: 040401:7 9	Торак пункт жирләре	Зиратлар ны урнашты ру өчен		жир кишәрлеге турындагы мәгълүматла рны юкка чыгару таләп ителә
Зират (гамәлдә ге)	Шонгаты авылының көнъяк- көнбатыш өлешендә	0,3944	16: 08: 040401:3 47	Торак пункт жирләре	зират	жир кишәрлекл әре үзара салымга ия	кирәкле жир кишәрлегене ң характеристи каларын үзгәртү таләп ителә *
			16: 08: 040401:6 7	Торак пункт жирләре	зират		жир кишәрлеге турындагы мәгълүматла рны юкка чыгару таләп ителә
Зират (гамәлдә ге)	көнъякка Ясаклы- Барыш авылынна н	3,1880	16: 08: 040301:2 63	Торак пункт жирләре	зират	—	зират өчен жир кишәрлеген формалашты ру, кирәкле характеристи калары булган жир кишәрлекләр енең чикләрен үзгәртү таләп ителә.
			16: 08: 040602:7 0	Авыл хужалыг ы билгелән ешендәг е жирләр	Авыл хужалыг ы житеште рүе өчен	—	
			16: 08: 040601:1 8	Авыл хужалыг ы билгелән ешендәг е жирләр	Авыл хужалыг ы житеште рүе өчен	—	
			16: 08: 040601:4	Авыл хужалыг ы билгелән ешендәг е жирләр	Авыл хужалыг ы житеште рүе өчен	объект жир кишәрлеге нең бер өлешендә урнашкан	

			16: 08: 040601:9	Авыл хужалыгы билгеләнешендәге җирләр	Авыл хужалыгы җитештерүе өчен	объект җир кишәрлегенең бер өлешендә урнашкан	
Зират (ябык)	Ясаклы-Барыш авылыннан төньяк-көнбатышка таба	0,9215	16: 08: 040603:47	Авыл хужалыгы билгеләнешендәге җирләр	Авыл хужалыгы җитештерүе өчен	объект җир кишәрлегенең бер өлешендә урнашкан	зират өчен кирәкле характеристикалары булган җир кишәрлеген формалаштыру, җир кишәрлегенең чикләрен үзгәртү таләп ителә.

\* җир кишәрлегенең кирәкле характеристикалары булып торалар:

җир категориясе – «сәнәгать, энергетика, транспорт, элемент, радиотапшырулар, телевидение, информатика җирләре, космик эшчәнлеккә тәмин итү өчен җирләр, оборона, куркынычсызлык җирләре һәм башка махсус билгеләнештәге җирләр.»;

рәхсәт ителгән куллану төре- «Ритуаль эшчәнлек» (Россия Икътисады үсеш министрлыгының «Җир кишәрлекләреннән рәхсәт ителгән файдалану төрләре классификаторын раслау турында» 2014 елның 01 сентябрендәге 540 номерлы боерыгы белән расланган җир кишәрлекләреннән файдалануның рәхсәт ителгән төрләре классификаторы нигезендә 12.1 коды (Россия Икътисады үсеш министрлыгының 2019 елның 04 февралендәге 44 номерлы Приказы редакциясендә))

Җирлек территориясендә тәкъдим ителгән махсус билгеләнештәге объектларга карата башка объектлар да керә:

- Зур Күккүз авылыннан көньяк-көнбатышка ике биотермик чокыр;
- Кече Күккүз авылыннан төньяк-көнчыгышка таба биотермик чокыр;
- Шонгаты авылыннан төньякка биотермик чокыр;
- Ясаклы-Барыш авылыннан төньяк-көнбатышка таба биотермик чокыр.

### ***Проект тәкъдире***

Генераль план нигезендә махсус билгеләнгән объектларны урнаштыру тәкъдим ителми.

## **2.7. Ял һәм туризм объектлары**

### ***Хәзерге хәле***

Җирлектә ял һәм туризм объектлары тәкъдим ителмәгән.

### ***Проект тәкъдире***

Җирлек территориясендә туристлык-рекреацион функцияне үстерү генераль план белән тәкъдим ителми.

## **2.8. Транспорт инфраструктурасы**

### **2.8.1. Автомобиль транспорты**

### Хәзерге хәле

Жирлекнең урам-юл челтәренең төп элементлары турында мәғлүмат, аларның характеристикалары 8 нче таблицада китерелгән.

Таблица 8

Объектның статусы	Объектның атамасы	Төп характеристикалары	Жирлек чикләрендәге озынлыгы, м
федераль әһәмияттәге	Р-241 «Казан - Буа – Ульяновск " транзит автомобиль юлы»	категория: II; йөгертмә: асфальтобетон	12561
региональ әһәмияттәге	«Казан – Ульяновск» - Иске Барыш - Кама Тамагы транзит автомобиль юлы»	категория: IV; йөгертмә: асфальтобетон	7018
	«Казан – Ульяновск» - Иске Барыш - Кама Тамагы» - Әлмәндәр - Кече Болгаер транзит автомобиль юлы»	категория: IV; йөгертмә: асфальтобетон	1366
	«Казан-Ульяновск-Зур Күккүз» автомобиль юлы	категория: IV; йөгертмә: асфальтобетон	1548
	«Казан – Ульяновск» -« Иске Барыш - Кама Тамагы» - Ясаклы-Барыш автомобиль юлы»	категория: IV; йөгертмә: асфальтобетон	1121
	Кече Күккүз авылына керү «автомобиль юлы»	категория: IV; йөгертмә: асфальтобетон	1487
	«Казан-Ульяновск» автомобиль юлы-Шонгаты»	йөгертмә: капланмаган	620
	Зур Күккүз авылына керү «автомобиль юлы»	йөгертмә: вак таш	1517
муниципаль районның жирле әһәмияттәге	каты өслекле башка автомобиль юллары	йөгертмә: асфальтобетон	222
жирле әһәмияттәге жирлекләр	торак урамнар, торак пунктлар территориясендә юллар	–	19455

Жирлек территориясендә шулай ук башка автомобиль транспорты объектлары да бар:

– Шонгаты авылыннан көнчыгышка автомобильләргә ягулык салу станциясе.

Янғын сүндерү транспортының барлык биналарга һәм корылмаларга баруы тәэмин ителгән.

Зур Күккүз, Кече Күккүз һәм Ясаклы-Барыш авылларының торак пунктлары каты өслекле автомобиль юллары белән тәэмин ителгән, Шонгаты авылына каты өслекле керү юлы юк.

### **Проект тәкъдиме**

Генераль планда автомобиль транспортын үстерү күздә тотыла.

Урам-юл челтәре элементлары, аларның төп характеристикалары һәм урнашуны нигезләү 9 нчы таблицада тәкъдим ителгән.

Таблица9

<b>Объектның статусы</b>	<b>Объектның атамасы</b>	<b>Төп характеристикалары</b>	<b>Жирлек чикләрендәге озынлыгы, м</b>	<b>Объектны урнаштыруны нигезләү</b>
төбәк әһәмиятендәге автомобиль юллары	«Казан-Ульяновск-Шонгаты» автомобиль юлы *	катлам-асфальтобетон; категория-IV	620	торак пунктны каты өслекле юл белән тәэмин итү; муниципаль районның территориаль планлаштыру схемасы нигезләмәләрен гамәлгә ашыру

\* чараны тормышка ашыру өчен Татарстан Республикасының территориаль планлаштыру схемасына үзгәрешләр кертергә кирәк  
Автомобиль транспортының башка объектларын урнаштыру планлаштырылмый.

### **2.8.2. Тимер юл транспорты**

#### **Хәзерге хәле**

Жирлек территориясендә тимер юл транспорты күрсәтелмәгән.

#### **Проект тәкъдиме**

Жирлек территориясендә тимер юл транспортын үстерү күздә тотылмый.

### **2.8.3. Су транспорты**

#### **Хәзерге хәле**

Жирлек территориясендә су транспорты күрсәтелмәгән.

#### **Проект тәкъдиме**

Жирлек территориясендә су транспортын үстерү күздә тотылмый.

### **2.8.4. Һава транспорты**

#### **Хәзерге хәле**

Жирлек территориясендә һава транспорты күрсәтелмәгән.

#### **Проект тәкъдиме**

Жирлек территориясендә һава транспорты үсеше күздә тотылмый.

### **2.8.5. Торбаүткәргеч транспорт**

#### **Хәзерге хәле**

Торбаүткәргеч транспорт турында мәгълүмат «инженерлык инфраструктурасы һәм коммуналь хезмәт күрсәтүнең» 2.9 бүлегендәге «Магистраль инженерлык коммуникацияләре» пунктында бирелгән.



### ***Проект тәкъдиме***

Жирлек территориясендә торбаүткәргеч транспортны үстерү күздә тотылмый.

## **2.9. Инженерлык инфраструктурасы һәм коммуналь хезмәт күрсәтү**

### **2.9.1. Магистраль инженерлык коммуникацияләре**

#### ***Хәзерге хәле***

Жирлек территориясендә түбәндәге магистраль инженерлык коммуникацияләре тәкъдим ителгән:

- магистраль торбаүткәргечләр (нефть үткәргеч);
- 6-10 кВ көчәнешле һава электр линияләре;
- элемент линияләре.

#### ***Проект тәкъдиме***

Авыл жирлеге территориясендә магистраль инженерлык коммуникацияләрен урнаштыру планлаштырылмый.

### **2.9.2. Электр белән тәэмин итү**

#### ***Хәзерге хәле***

Торак пунктларны һәм житештерү объектларын электр белән тәэмин итү 0,4 кВ көчәнешле һава электр линияләре белән гамәлгә ашырыла. Электр көчәнешен киметү һәм бүлү 6-10/0,4 кВ электр подстанцияләре белән тәэмин ителә.

Биналарның һәм корылмаларның электр энергиясе белән тәэмин ителеше 100% тәшкил итә.

#### ***Проект тәкъдиме***

Торак фонды күләмен 6,91 мең кв. м. торакка арттыру һәм даими халык санының яқынча 242 кешегә артуы аркасында, эреләндерелгән исәп буенча, елына 229900кВт ч с. га тигез.

Мөмкин булган торак төзелеше өчен бүлөп бирелә торган территорияләрдә һава электр тапшыру линияләренең таләп ителгән суммар озынлыгы 1,73 км тәшкил итә.

Электр белән тәэмин итүнең өстәмә чыганаclarын урнаштыру, электр куллану күрсәткеченең артуына бәйле рәвештә, гамәлдәге электр белән тәэмин итү чыганаclarының резерв егәрлекләре житәрлек булу сәбәпле, таләп ителми.

### **2.9.3. Газ белән тәэмин итү**

#### ***Хәзерге хәле***

Үзәкләштерелгән газ белән тәэмин итү авыл жирлегенең барлык торак пунктларында да күрсәтелә, торак һәм жәмәгать биналарының газ белән тәэмин ителеш дәрәжәсе 100% тәшкил итә.

#### ***Проект тәкъдиме***

Торак фонды күләмен 6,91 мең кв. м. торакка арттыру һәм даими халык санының яқынча 242 кешегә артуы аркасында, эреләндерелгән исәп буенча, елына 53240 куб. м. га тигез.

Мөмкин булган торак төзелеше өчен бүлөп бирелә торган территорияләрдә газ бүлү челтәрләренең яқынча суммар озынлыгы 3,46 км тәшкил итә.

Газ белән тээмин итүнең өстәмә чыганаclarын урнаштыру, газ куллану күрсәткеченең артуына бәйле рәвештә, гамәлдәге газ белән тээмин итү чыганаclarының резерв куәтләренә бәйле рәвештә таләп ителми.

#### **2.9.4. Су белән тээмин итү**

##### ***Хәзерге хәле***

Авил жирлеге территориясендә су белән тээмин итү жир асты чыганаclarынан – скважина су алу жайланмаларынан һәм капитацияләнгән чишмәләрдән башкарыла.

Үзәкләштерелгән су белән тээмин итү барлык торак пунктларда да күрсәтелә. Торак һәм ижтимагый биналарны су белән тээмин итү 100% тәшкил итә.

Жирлекнең эчәр су белән үзәкләштерелгән тээмин итү чыганагы булып тора:

- Зур Күккүз авылының көньяк-көнчыгыш өлешендә су алу скважинасы (егәрлеге: сәгатенә 25 куб. м.);

- Зур Күккүз авылынан төньякка каптажланган чишмә (егәрлек турында мәгълүматлар юк);

- Зур Күккүз авылынан төньяк-көнбатышка каптажланган чишмә (егәрлек турында мәгълүматлар юк);

- Кече Күккүз авылының көнчыгышына таба каптажланган чишмә (егәрлек турында мәгълүматлар юк);

- Шонгаты авылынан көнчыгышка таба каптажланган чишмә (егәрлек турында мәгълүматлар юк);

- Ясаклы-Барыш авылынан төньякка ике каптажланган чишмә (егәрлек турында мәгълүматлар юк).

Өлеге объектларның урнашу урыны һәм характеристикасы Апас муниципаль районының территориаль планлаштыру схемасы материаллары һәм жирле үзидарә органнары белешмәләре нигезендә күрсәтелгән.

Жир асты суларының сыйфаты тулаем алганда СанПиН 2.1.4.1074-01 таләпләренә туры килә. «Эчә торган су. Су белән тээмин итү үзәкләштерелгән системаларының су сыйфатына гигиена таләпләре. сыйфат контроле».

Жир асты байлыкларынан файдалану хокукына лицензия юк.

31.13330.2012 кагыйдәләр пункты нигезендә. «Су белән тээмин итү. Тышкы челтәрләр һәм корылмалар. СНиП 2.04.02-84 актуальләштерелгән редакциясе» авыл жирлеге халкы өчен хужалык-эчәр кирәк-яракларын куллану елына 64,39 мең куб. м тәшкил итә.

##### ***Проект тәкъдиге***

Торак фонды күләмен 6,91 мең кв. м торакка арттыру һәм даими халык санының якынча 242 кешегә артуы аркасында, эреләндерелгән исәп буенча, елына 17,67 мең куб. м. тәшкил иткән су куллану күрсәткечен арттыру күздә тотыла.

Мөмкин булган торак төзелеше өчен бүлеп бирелә торган территорияләрдә суүткәргеч челтәрләрнең якынча суммар озынлыгы 1,73 км тәшкил итә.

Су белән тээмин итүнең гамәлдәге чыганаclarының резерв куәтләренә бәйле рәвештә, су белән тээмин итүнең хужалык-эчә торган ихтыяжларга тәүлеклек (бер ел эчендә) уртача куллану күрсәткече артуга бәйле рәвештә, өстәмә чыганаclarны урнаштыру таләп ителми.

#### **2.9.5. Су бүлү**

##### ***Хәзерге хәле***

Жирлектә үзәкләштерелгән ташландык суларны агызу системасы юк. Ташландык суларны чистарту буенча индивидуаль станцияләр яки калдыкларның сыешлы тупланмалары ярдәмендә башкарыла.

#### ***Проект тәкъдиме***

Жирлек территориясендә шәһәр төзелеше эшчәнлеген башкарганда торак пунктлар территорияләрен, үсеш алганнан соң, үзәкләштерелгән ташландык суларны агызу системасы белән этаплап тәэмин итү мөмкинлеген күздә тотарга тәкъдим ителә. Үзәкләштерелгән ташландык суларны агызу системасын формалаштыру буенча планлы чаралар территорияне планлаштыру буенча документацияне эзерләү стадиясендә билгеләнергә тиеш.

#### **2.9.6. Жылылык белән тәэмин итү**

##### ***Хәзерге хәле***

Жирлектә үзәкләштерелгән жылылык юк. Биналарны жылыту төрле ягулык төрләрендә эшләүче индивидуаль жылыту системалары ярдәмендә башкарыла.

##### ***Проект тәкъдиме***

Үзәкләштерелгән жылылык белән тәэмин итү системасын үстерү күздә тотылмый.

#### **2.9.7. Элемтә**

##### ***Хәзерге хәле***

Телефон һәм кәрәзле элемтә, эфирлы һәм цифрлы тапшырулар, Интернетка керү мөмкинлеге бирелгән.

Жирлек территориясендә антенна-мачта корылмаларына һәм башка элемтә объектларына түбәндәгеләр керә:

- Шонгаты авылыннан төньяк-көнчыгышка таба ике кәрәзле элемтә база станциясе;
- Шонгаты авылында кәрәзле элемтә каланчасы;
- Кече Күккүз авылында кәрәзле элемтә каланчасы.

##### ***Проект тәкъдиме***

Жирлек территориясендә элемтә объектларын урнаштыру генераль план белән каралмаган.

#### **2.9.8. Коммуналь калдыкларны чыгаруны оештыру**

##### ***Хәзерге хәле***

Жирлектә каты коммуналь калдыкларны жыюның якинча норматив күләме-елына 970 куб. м, сыек коммуналь калдыклар-елына 1764 куб. м. тәшкил итә. Каты һәм сыек коммуналь калдыкларның факттагы күләме турында белешмәләр юк.

Каты коммуналь калдыкларны чыгару оешкан төстә шәһәр тибындагы Апас поселогы полигонына башкарыла. Зур Күккүз авыл жирлегенә территориясендә каты коммуналь калдыкларны күмү урыннары юк.

##### ***Проект тәкъдиме***

Калдыклар белән, шул исәптән каты коммуналь калдыклар белән эш итү өлкәсендә территорияль схема нигезләмәләре буенча, калдыкларны чыгару ш.т.п Апас полигонына оештырылырга тиеш.

## **2.9.9. Янгын куркынычсызлыгы**

### ***Хәзерге хәле***

Жирлек территориясендә 5 нче дәрәжә янгын куркынычы булган торак йортларның шактый саны урнашкан (СНиП 21-01-97 «биналарның һәм корылмаларның янгын куркынычсызлыгы нигезендә»).

Якындагы янгын часте Әлмәндәр авыл жирлегендә урнашкан. Зур Күккүз авыл жирлегенең административ үзәгеннән янгын частенә кадәр урам-юл челтәре буенча 10 чакрымга якин ара (янгын сүндерү автомобиле килү вакыты – 10 минут тирәсе).

Торак пункт территорияләрендә янгын гидрантлары яки су алу корылмалары янгынга каршы максатлар өчен су алу жайланмалары белән жиһазландырылган.

2009 елның 8.13130 кагыйдәләр пункты нигезендә. «Янгынга каршы саклау системалары. Янгынга каршы тышкы су белән тәэмин итү чыганакалары. Янгын куркынычсызлыгы таләпләре» жирлектә тышкы янгын сүндерүгә норматив чыгымнар 5 л/с тәшкил итә.

### ***Проект тәкъдиме***

Авыл жирлеге территориясендә янгын куркынычсызлыгын тәэмин итү объектларын генераль план белән урнаштыру күздә тотылмый.

### 3. ТОРАК ПУНКТЛАР ЧИКЛӘРЕ

Зур Күккүз авыл жирлегенең расланган генераль планы булмау сәбәпле, торак пунктларның элек билгеләнгән чикләре юк. Әлеге проект нигезләмәләрен тормышка ашыру максатыннан жирлек составына керүче торак пунктларның чикләрен билгеләү таләп ителә.

Торак пунктлар территорияләренең гамәлдәге чикләре һәм торак пунктларның планлаштырылган чикләре әлеге проектның график материаллары составында торак пунктлар чикләре картасында чагылыш тапкан.

Торак пунктларның чикләре алар турында мәгълүматларны күчемсез милекнең Бердәм дәүләт реестрына керту максатында әлеге генераль план белән билгеләнә.

#### 3.1. Торак пунктларның территорияләре чикләрен үзгәртүне нигезләү

Әлеге проект нигезләмәләрен тормышка ашыру өчен Кече Күккүз, Шонгаты һәм Ясаклы-Барыш авыллары территорияләренең чикләрен үзгәртү таләп ителә. Зур Күккүз авылы территориясенең чикләрен үзгәртү күздә тотылмый.

Торак пунктларның территорияләре чикләрен үзгәртү күздә тотылган территорияләр участкалары, шулай ук аларны үзгәртүне нигезләү 10 нчы таблицада һәм график материаллар составында торак пунктлар чикләре картасында күрсәтелгән.

Таблица 10

Торак пункт	кишәрлекнең картадагы №	Мәйданы, га	Торак пункт территориясе чиген үзгәртүне нигезләү
Кече Күккүз авылы	1	-0,494	Торак пункты территориясе чикләрен табигий объектлар чикләренә туры китерү
	2	-0,475	
	3	-0,449	
	4	-0,414	
	5	-0,294	
	6	-0,168	
	7	-0,078	
Шонгаты авылы	8	-2,775	Зират территориясе чигеннән чыгарма
	9	-0,646	Торак пункты территориясе чикләрен табигий объектлар чикләренә туры китерү
	10	-0,506	Зират территориясе чигеннән чыгарма
Ясаклы-Барыш авылы	11	-3,154	Зират территориясе чигеннән чыгарма; торак пункты территориясе чикләрен табигий объектлар чикләренә туры китерү
	12	-0,111	Торак пункты территориясе чикләрен табигий объектлар чикләренә туры китерү
	13	-0,059	
	14	-0,057	

Шонгаты авылының көнбатыш өлешендәге (Степановка ур.) йорт яны участогы белән фактта булган торак йортка карата әлеге генераль план проекты белән әлеге йорт яны участогының бер өлешен Шонгаты авылы чикләренә керту күздә тотылмый. Әлеге территорияне торак пункт чикләренә керту буенча чара юклыгын нигезләү булып түбәндәге фактлар тора:

– жирле үзидарә органнары мәгълүматларына караганда, бина, нинди дә булса рәхсәт документларын рәсмиләштермичә, үз белдеге белән төзелгән (мәгълүмат Зур Күккүз авыл жирлеге башкарма комитеты житәкчесенең хаты белән расланган);

- күрсәтелгән торак йортның йорт яны участогы белән биләгән территориягә карата формалаштырылган жир участогы юк (объект торак төзелешен урнаштыру өчен

билгеләнмәгән башка жир участогы өлешендә урнашкан), нинди дә булса жир төзелеше эшләрен үткөрү нияте юк.

### 3.2. Торак пунктлар территорияләре чикләреннән чыгарыла торган торак пунктлар территорияләре чикләренә кертелә торган жир кишәрлекләре исемлегә

Торак пунктлар территорияләре чикләреннән чыгарыла торган торак пунктлар территорияләре чикләренә кертелә торган жир кишәрлекләре исемлегендә торак пунктлар территорияләре чикләрен үзгәртү участоклары чикләрендә урнашкан жир кишәрлекләре турында белешмәләр бар.

Күрсәтелгән исемлектә шулай ук торак пунктлар территорияләре чикләренә кертелә яисә күчемсез милекнең Бердәм дөүләт реестрында мәгълүматлар булмаган торак пунктлар территорияләре чикләреннән төшереп калдырыла торган территорияләр турында мәгълүмат бар. Әлеге территорияләр чикләрендә урнашкан кадастр кварталларының бер өлеше буларак күрсәтелгән.

Таблица 11

№ т/б	Жир кишәрлегенең, кадастр кварталының кадастр номеры	Урнашкан урыны	Жир категориясе	Рөхсәт ителгән куллану төре	Чикләргә кертелә торган яисә чикләрдән чыгарыла торган майдан, кв. м	Планлаштырылган жир категориясе	Планлаштырылган рөхсәт ителгән куллану төре
<b>КЕЧЕ КҮКҮЗ АВЫЛЫ</b>							
<b><i>Торак пункт территориясе чигенә кертелә торган жир кишәрлекләре</i></b>							
тәкъдим ителмәгән							
<b><i>Торак пункт территориясе чикләреннән чыгарыла торган жир кишәрлекләре</i></b>							
тәкъдим ителмәгән							
<b><i>Торак пункт чикләренә керми торган күчемсез милекнең Бердәм дөүләт реестрында мәгълүматлар булмаган территорияләр</i></b>							
1	16: 08: 040201	-	-	-	23721	-	-
<b>ШОНГАТЫ АВЫЛЫ</b>							
<b><i>Торак пункт чикләренә кертелгән жир кишәрлекләре</i></b>							
тәкъдим ителмәгән							
<b><i>Торак пункт чикләреннән чыгарыла торган жир кишәрлекләре</i></b>							
1	16:08: 040401:347	Татарстан Республикасы, Апас муниципаль районы, Зур Күккүз авыл жирлегә, Шонгаты авыл жирленгә, Алатыр ур.	Торак пункт жирләре	Торак пунктлар өчен хас булган башка төрдә куллану өчен	3944**	Сәнәгат ь жирләр е һ. б.	Ритуаль эшчәнлек (код 12.1)

2	16:08: 040401:348	Татарстан Республикасы, Апас муниципаль районы, Зур Күккүз авыл жирлеге, Шонгаты авыл жирленге, Алатыр ур.	Торак пункт жирләре	Торак пунктлар өчен хас булган башка төрдә куллану өчен	11319**	Сәнәгат ь жирләре һ. б.	Ритуаль эшчәнлек (код 12.1)
3	16: 08: 040401:67		Торак пункт жирләре	Торак пунктлар өчен хас булган башка төрдә куллану өчен	3951**	Сәнәгат ь жирләре һ. б.	Ритуаль эшчәнлек (код 12.1)
4	16:08: 040401:79		Торак пункт жирләре	Зиратларны урнаштыру өчен	10422**	Сәнәгат ь жирләре һ. б.	Ритуаль эшчәнлек (код 12.1)
<b>Торак пункт чикләренә керми торган күчәмсез милекнең Бердәм дәүләт реестрында мәгълүматлар булмаган территорияләр</b>							
5	16: 08: 040401	-	-	-	23890	-	-
6	16: 08: 040701	-	-	-	44	-	-
<b>ЯСАКЛЫ-БАРЫШ АВЫЛЫ</b>							
<b>Торак пункт чикләренә кертелгән жир кишәрлекләре</b>							
тәкъдим ителмәгән							
<b>Торак пункт чикләреннән чыгарыла торган жир кишәрлекләре</b>							
1	16:08: 040301:263	Татарстан Республикасы, Апас муниципаль районы, Зур Күккүз авыл жирлеге, Ясаклы-барыш авылы	Торак пункт жирләре	Торак пунктлар өчен хас булган башка төрдә куллану өчен	8741	Сәнәгат ь жирләре һ. б.	Ритуаль эшчәнлек (код 12.1)
<b>Торак пункт чикләренә керми торган күчәмсез милекнең Бердәм дәүләт реестрында мәгълүматлар булмаган территорияләр</b>							
2	16: 08: 040301	-	-	-	24703		
3	16: 08: 040602	-	-	-	364		

\* Россия Икътисадый үсеш министрлыгының 01.09.2014 ел, № 540 боерыгы белән расланган «жир кишәрлекләреннән файдалану төрләре классификаторын раслау турында» (04.02.2009 ел, № 44 Россия Федерациясе Икътисадый үсеш министрлыгының

Боерыгы редакциясендә) рөхсәт ителгән жир кишәрлекләреннән файдалану төрләре классификаторы нигезендә;

\*\* Күрсәтелгән жир кишәрлекләре майданнары торак пункт территориясе чигеннән төшереп калдырыла торган территорияләрне билгеләгәндә әлеге жир кишәрлекләре бер территориядә урнашуга бәйле рәвештә катнашмый.

### 3.3. Торак пунктлар территорияләре чикләреннән читтә урнашкан һәм торак пунктлар чикләренә кертелергә тәкъдим ителмәгән «торак пунктлар жирләре» категориясендәге жир кишәрлекләре

Жирлек территориясендә «торак пунктлар жирләре» категориясендәге жир кишәрлекләре бар, аларны торак пунктлар чикләренә кертү әлеге проект белән планлаштырылмый. Әлеге жир кишәрлекләренә карата жирләрнең категориясен үзгәртү таләп ителә.

Күрсәтелгән жир кишәрлекләре турында мәгълүмат, шулай ук аларны торак пунктлар чикләренә кертү зарурлыгын нигезләү һәм жирләрнең күз алдында тотыла торган категориясе 12 нче таблицада китерелгән.

Таблица 12

3! № п/п	Кадастр номеры	Урнашкан урыны	Жир категориясе	Рөхсәт ителгән куллану төре	Майданы, кв. м.	Жирнең күз алдында тотыла торган категориясе	Торак пункт чигенә кертү кирәклегенә булмавын нигезләү
1	16: 08: 040502: 107	Татарстан Республикасы, Апас муниципаль районы, Зур Күккүз авыл жирлегенә	Торак пункт жирләре		1	Сәнәгать жирләре һ. б.	Жир кишәрлегенә характеристикаларында реестр хатасы



#### 4. МӘДӘНИ МИРАС ОБЪЕКТЛАРЫ

Зур Күккүз авыл жирлеге территориясендә урнашкан мэдәни мирас объектлары, ачыкланган мэдәни мирас объектлары, мэдәни мирас объектлары билгеләренә ия булган объектлар турындагы мәгълүмат 13 нче таблицادا китерелде.

Таблица 13

Объектның статусы	Объектның атамасы	Урнашкан урыны	Оештыру-боеру документы
региональ әһәмияттәге мэдәни мирас объектлары	Күккүз стоянкасы	Зур Күккүз авыл жирлеге *	Татар АССР территориясендә урнашкан мэдәният һәйкәлләрен торгызу, саклау, реставрацияләү һәм популярлаштыру буенча чаралар турында «1959 елның, 30 октябрәннән, 591 нче карары»
	Зур Күккүз авылы	Зур Күккүз авыл жирлеге *	
	Шонгаты Шөһәре	Зур Күккүз авыл жирлеге *	
ачыкланган мэдәни мирас объектлары	Земство хастаханәсе бинасы, 1879 ел.	Шонгаты авылы	—

\* объектның урыны билгеләнмәгән, шуңа бәйлә рәвештә проектның график материалларында объект чагылдырылмаган

Мәгълүмат Татарстан Республикасы Мәдәният министрлыгы тарафыннан 2015 елның 22 июлендә бирелгән мэдәни мирас объектлары, ачыкланган мэдәни мирас объектлары һәм мэдәни мирас объектлары билгеләренә ия булган объектлар, исемлекләре нигезендә тапшырылган.

## 5. АЕРУЧА САКЛАНА ТОРГАН ТАБИГЫЙ ТЕРРИТОРИЯЛӘР

Зур Күккүз авыл жирлеге территориясендә түбәндәге аеруча саклаулы табигать территорияләре тәкъдим ителгән:

- «Зөя елгасы» региональ әһәмияттәге табигать һәйкәле  
махсус сакланылучы табигать территорияләренә ТАССР Министрлар Советының 1978 елның 10 гыйнварындагы 25 номерлы карары һәм Татарстан Республикасы Министрлар Кабинетының 2005 елның 29 декабрәндәге 644 номерлы карары белән кертелгән; билгеләнгән чикләр турындагы белешмәләр күчәмсез милекнең Бердәм дәүләт реестрында күрсәтелгән;

- «Уләмә елгасы» региональ әһәмияттәге табигать һәйкәле  
махсус сакланылучы табигать территорияләренә ТАССР Министрлар Советының 1978 елның 10 гыйнварындагы 25 номерлы карары һәм Татарстан Республикасы Министрлар Кабинетының 2005 елның 29 декабрәндәге 644 номерлы карары белән кертелгән; билгеләнгән чикләр турындагы белешмәләр күчәмсез милекнең Бердәм дәүләт реестрында күрсәтелгән;

- «Зөя Старицасы» региональ әһәмияттәге табигать һәйкәле  
аерым саклана торган табигый территорияләргә Татарстан Республикасы Министрлар Кабинетының 22.04.2014 ел, № 266 карары белән кертелгән; билгеләнгән чикләр турындагы белешмәләр күчәмсез милекнең Бердәм дәүләт реестрында урнашкан;

- региональ әһәмияттәге табигать һәйкәле «Петров почмагы»  
аерым саклана торган табигый территорияләргә Татарстан Республикасы Министрлар Кабинетының 22.04.2014 елда, № 266 карары белән кертелгән; билгеләнгән чикләр турындагы белешмәләр күчәмсез милекнең Бердәм дәүләт реестрында урнашкан.

## 6. ТЕРРИТОРИЯДӘН ФАЙДАЛАНУНЫҢ МАХСУС ШАРТЛАРЫ БУЛГАН ЗОНАЛАР

### Хәзерге хәле

Жирлек территориясе өчен хас территорияләрдән файдалануның махсус шартлары булган зоналар турындагы белешмәләр 14 нче таблицادا бирелгән.

Таблица 14

Зона исеме	Чыганакның исеме	Зона күләме, м	Зонаның күләмен һәм режимын билгели торган норматив документ
предприятиеләрнең, корылмаларның һәм башка объектларның санитар-саклау зонасы	биотермик чокырлар	1000	СанПиН 2.2.1/2.1.1.1200-03 «предприятиеләрнең, корылмаларның һәм башка объектларның санитар-саклау зоналары һәм санитар классификациясе»
	мөгезле эре терлек фермалары (100-1200 баш)	300	
	машина-трактор парклары	300	
	ыңдыр табаклары	100	
	тимерчелек	100	
	автомобиль заправка станцияләре	100	
	авыл хужалыгы продукциясен саклау складлары	50	
зиратлар	50		
өске су объектларының су саклау зонасы	Зөя елгасы Үләмә елгасы	200	Россия Федерациясе Су кодексы
	Бия елгасы Коры Үләмә елгасы Меминка елгасы	100	
	башка жир өсте су объектлары	50	
жир өсте су объектларының яр буе саклау полосасы	өске су объектлары	50	
магистраль торба үткәргечләрнең сак зонасы	магистраль торбаүткәргечләр	25	Россия Дәүләт шәһәр техник күзәтчелек идарәсенең 1992 елның 22 апрелендәге 9 номерлы карары белән һәм Россиянең ягулык һәм энергетика министрлыгы тарафыннан расланган магистраль торбаүткәргечләрне саклау кагыйдәләре.
электр челтәре хужалыгы объектларының саклау зонасы	ВЛ 6-10 кВ	10	«Электр челтәре хужалыгы объектларының саклау зоналарын билгеләү һәм мондый зоналар чикләрендә урнашкан жир кишәрлекләреннән файдалануның махсус шартларын билгеләү тәртибе турында» Россия Федерациясе Хөкүмәтенең 2009 елның 24 февралендәге 160 номерлы карары
	ВЛ 0,4 кВ	2	

элементә линияләренең һәм корылмаларының саклык зонасы	элементә линияләре	2	Россия Федерациясе Хөкүмәтенең 09.06.1995 ел, № 578 карары белән расланган элементә линияләрен һәм корылмаларын саклау кагыйдәләре.
бүлгеч газүткәргечләренең саклык зонасы	бүлгеч газүткәргечләр	2	Россия Федерациясе Хөкүмәтенең 20.11.2000 елның 878 номерлы карары белән расланган газ бүлү чөлтәрләрен саклау кагыйдәләре.
Су белән тәмин итү чыганаclarын санитар саклау зонасының I поясы	су алу скважиналар һәм капитацияләнгән чишмәләр	30	СанПиН 2.1.4.1110-02 «Су белән тәмин итү чыганаclarын һәм эчәргә яраклы суүткәргечләрне санитар саклау зоналары»
Су белән тәмин итү чыганаclarын санитар саклау зонасының III поясы		–	СанПиН 2.1.4.1110-02 «Су белән тәмин итү чыганаclarын һәм эчәргә яраклы суүткәргечләрне санитар саклау зоналары»
аеруча саклана торган табигый территория	«Зөя елгасы» табигать һәйкәле **	–	«Аеруча саклана торган табигый территорияләр турында» 14.13.1995 елның, № 33- Федераль законы
	«Уләмә елгасы» табигать һәйкәле**	–	
	«Зөя старицасы» табигать һәйкәле **	–	
	«Петров» почмагы табигать һәйкәле **	–	
автомобиль юлларының юл буе полосалары	III-IV категорияле автомобиль юллары	50	«Россия Федерациясендә автомобиль юллары һәм юл эшчәнлегенә турында һәм Россия Федерациясенең аерым закон актларына үзгәрешләр кертү хакында» 2007 елның 8 ноябрәндәге 257 номерлы Федераль законы

\*\*табигать һәйкәлләре урнашкан территорияләрдә хужалык эшчәнлеген чикләү гамәлдә, аерым алганда, аларның сакланышын бозуга китерә торган һәртөрле эшчәнлек тыела.

Табигать һәйкәлләрен куллану түбәндәге максатларда рөхсәт ителә:

- фәнни (эйләнә-тирә табигый тирәлекнең торышына мониторинг, табигый экосистемаларның һәм аларның компонентларының эшләвен һәм үсешен өйрәнү һ. б.);
- экологик белем (уку-укуту экскурсияләре үткөрү, экологик белем бирү сукмаclarын оештыру һәм төзекләндерү, видеофильмнар төшерү, слайдлар, буклетлар чыгару максатыннан фотога төшерү һ. б. лар.);
- рекреацион (транзит йөрүләр);
- табигатьне саклау (тере организмнарның генофондын саклау, сирәк һәм юкка чыга торган үсемлекләрнең һәм хайваннарның яшәү шартларын тәмин итү һ. б.);
- элеге табигый объектларны һәм табигать һәйкәлләре комплексларын игълан итү бурычларына һәм аларга карата билгеләнгән саклау режимына каршы килмәгән башка, шул исәптән житештерү, максатлары.

Жирлектәге территорияләрне аерым шартлы файдалану зоналары элеге проектның график материаллары составында жирлек территориясен махсус шартлары булган зоналар чикләре картасында (хәзерге нигезләмә) күрсәтелгән.

**Проект тәкъдиме**

Кайбер объектларны урнаштыру планлаштырыла торганга күрә, территорияне файдалануның аерым шартлары булган зоналар чикләрен билгеләү таләп ителә, алар турында мәгълүмат 15 нче таблицада китерелгән.

Таблица 15

Зона исеме	Чыганакның исеме	Зона күләме, м	Зонаның күләмен һәм режимын билгели торган норматив документ
Санитар-яклау зонасы	Балык хужалыгы	50	СанПиН 2.2.1/2.1.1.1200-03 «предприятиеләрнең, корылмаларның һәм башка объектларның санитар-яклау зоналары һәм санитар классификациясе»
Автомобиль юлының юл буе полосасы	IV категорияле автомобиль юлы	50	«Россия Федерациясендә автомобиль юллары һәм юл эшчәнлегенә турында һәм Россия Федерациясендә аерым закон актларына үзгәрешләр кертү хакында» 2007 елның 8 ноябрендәге 257 номерлы Федераль законы

Территорияне файдалануның махсус шартлары булган зоналарның күләме һәм конфигурациясе элеге зоналар проектларын эшләү белән бәйләп рәвештә төгәлләштерелергә мөмкин.

## 7. ТАБИГАТЬ ШАРТЛАРЫ ҺӘМ ЭКОЛОГИК ХӘЛЕ

### 7.1. Табигать шартлары һәм ресурслары

#### 7.1.1. Рельеф

Зур Күккүз авыл жирлеге территориясе елга үзәннәре, балкалар һәм чокырлар белән бүленгән тигезлектән гыйбарәт.

Рельефның абсолют биеклеге 58 м дан 169 м га кадәр икеләнәләр. Жирлекнең төньяк-көнчыгыш өлешенә иң зур тамгалар хас, иң кечкенәсе - жирлекнең көнбатыш өлешендәге Зәя елгасы тугайларына хас.

#### 7.1.2. Файдалы казылмалар

Жирлек территориясендә түбәндәге файдалы казылмалар ятмалары урнашкан:

Жир асты сулары чыганакалары:

– Зәя төче жир асты сулары чыганагының Бий участогы.

Бу ятмалар турындагы мәгълүмат Апас муниципаль районының территориаль планлаштыру схемасы материалларында бирелгән белешмәләр нигезендә күрсәтелгән.

#### 7.1.3. Гидрогеологик шартлар

Жир асты сулары яту шартлары буенча жирлек территориясенә геологик киселешендә гидрогеологик бүлекчәләр бирелә, алар турындагы белешмәләр 16 нчы таблицада бирелгән.

Таблица 16

Атамасы	Төп характеристикалары	Кулланышы
Аз сулы локаль су йөртү котельник терриген комплекс	суның химик составы: гидрокарбонат, төрле катион составы; минерализация: 0,4-1,1 г/л	үзәкләштерелгән хужалык-эчә торган су белән тәэмин итү өчен файдаланылмый
Уржумның локаль сулы-аз сулы терриген комплексы	суның химик составы: гидрокарбонатлы, сирәгрәк хлорид-гидрокарбонатлы, катионнар буенча катнаш; минерализация: 0,4-0,8 г/л; гомуми катгыйлык: 5-7 ммоль/л	хужалык-эчә торган су белән тәэмин итү өчен киң файдаланыла
Суүткәргеч локаль су үткәргеч неоген-бердән-дүртенче аллювиаль комплекс	суның химик составы: гидрокарбонатлы магний-кальций, натрий яки катион составы буенча катнаш; минерализация: 0,3-0,7 г/л; гомуми катгыйлык: 8 мг-экв/л дан артык түгел	хужалык-эчә торган су белән тәэмин итү өчен кулланыла
Суүткәргеч локаль су үткәргеч эоплейстоценой аллювиаль комплекс	–	хужалык-эчә торган су белән тәэмин итү өчен файдаланылмый
Казан сульфат-карбонат комплексы	суның химик составы: гидрокарбонат-сульфаттан сульфат, магний-кальций, кальций-натрийга кадәр;	хужалык-эчә торган су белән тәэмин итү өчен киң файдаланыла

	минерализация: 0,8-2,2 г/л; гомуни катгыйлык: 5,5-13,8 ммоль/л	
--	---	--

#### 7.1.4. Өслек һәм жир асты сулары

##### Өслек сулары

Авыл жирлеге территориясендә урнашкан төп су агымнары булып торалар:

– Зөя елгасы (Куйбышев сусаклагычының уң як кушылдыгы; гомуми озынлыгы: 375 км);

- Үләмә елгасы (Зөя елгасының уң кушылдыгы; гомуми озынлыгы: 72 км);
  - Бия елгасы (Зөя елгасының сул як кушылдыгы; гомуми озынлыгы: 40 км);
  - Коры Үләмә елгасы (Зөя елгасының уң як кушылдыгы; гомуми озынлыгы: 48 км);
  - Меминка елгасы (Коры Үләмә елгасының уң кушылдыгы; гомуми озынлыгы: 14 км).
- Жирлекнең гидрографик челтәре шулай ук күлләр һәм чишмәләр тәшкил итә.

##### Чишмәләр

Жирлек территориясендә чишмәләр тәкъдим ителмәгән.

#### 7.1.5. Климат характеристикасы

«Төзелеш климаты» КП 131.13330.2012 китерелгән төзелеш өчен климатик районлаштыру картасы нигезендә Зур Күккүз авыл жирлеге IIВ климат районында урнашкан.

Жирлек өчен хас салкын һәм жылы чорларның климат параметрлары 17 һәм 18 таблицаларында тәкъдим ителгән.

Таблица 17

*Елның салкын чорының климатик параметрлары*

Климатик Параметрлар		Әһәмияте
Һава температурасы иң салкын тәүлеге, °С, тәэмин ителеше	0,98	- 41
	0,92	- 33
Һава температурасы иң салкын бишкөнлеге °С, тәэмин ителеше	0,98	- 33
	0,92	- 31
Һава температурасы, °С, тәэмин ителеше 0,94		- 17
Абсолют минималь Һава температурасы, °С		- 47
Иң салкын ай температурасының уртача тәүлеклек амплитудасы, °С		7,1
Озынлыгы, тәүлекдәвамындагы Һаваның уртача температурасы, °С, уртача тәүлеклеклек температура белән ≤ 0 °С ким	озынлыгы, тәүлектә.	151
	уртача температура, °С	- 8,1
Озынлыгы, тәүлек дэвамындагы Һаваның уртача температурасы, °С, уртача тәүлеклеклек Һава температурасы + 8 °С. кимрәк/тигез	озынлыгы, тәүлектә.	208
	уртача температура, °С	- 4,8
Озынлыгы, тәүлек дэвамындагы Һаваның уртача температурасы, °С, уртача тәүлеклеклек температура ≤ 10 °С ким	озынлыгы, тәүлектә.	223
	уртача температура, °С	- 3,8
Иң салкын айның уртача айлык Һава дымлылыгы, %		82
Иң салкын айның 15 сэгәтендә уртача айлык чагыштырмача Һава дымлылыгы, %		81
Ноябрь - март айларына явым-төшемнәр саны, мм		177
Жилнең декабрь -февраль айларындагы өстенлекле юнәлеше		көнъяк көнбатыш

Жилнең гыйнвар аена, румбалары буенча уртача тизлекләреннән максималь күрсәткече м/с	4,1
уртача тәүлеклек һава температурасы $\leq 8$ °С булган чорда жылнең уртача тизлегә, м/с,	3,1

Таблица 18

*Жылы чорның климатик параметрлары*

Климатик Параметрлар	Әһәмияте
Барометрик басым, дпа	1002
тәэмин ителешә 0,95 һава температурасы, °С,	24
тәэмин ителешә 0,98 һава температурасы, °С,	28
Иң жылы айның уртача максималь һава температурасы, °С	25,1
Абсолют максималь һава температурасы, °С	39
Иң жылы ай температурасының уртача тәүлеклек амплитудасы, °С	9,9
Иң жылы айның уртача айлык чагыштырмача һава дымлылығы, %	69
Иң жылы айның 15 сәгәттәгә уртача айлык чагыштырмача һава дымлылығы, %	56
Апрель-октябрь айларына явым-төшемнәр саны, мм	368
Тәүлеклек максималь явым-төшем, мм	75
Жилнең июнь-август айларындагы өстенлекләр юнәлешә	төньяк көнбатышка
Румблар буенча уртача тизлекләреннән жылнең июль аендагы минималь тизлегә, м/с	0

Жирлек климаты параметрларын бәяләү кагыйдәләре җыелмасының 131.13330.2012 «Төзелеш климатологиясе» мәгълүматлары нигезендә яқындагы торақ пунктлар өчен үтәлгән. (Казан ш).

Уртача еллык һава температурасы 3,9 °С. тәшкил итә.

Уртача еллык явым – төшем күләме-484,5 мм.

Жирлек территориясендә Көнъяк юнәлештәгә жылләр өстенлек алган.

Жилнең уртача еллык тизлегә 3,7 м/сек тәшкил итә.

#### **7.1.6. Инженер-геологик шартлар**

Жирлек территориясендә тәкъдим ителгән куркыныч физик-геологик процессларга түбәндәгеләр керә:

- эрозия процесслары (чоқырлар, ерганаклар) - су агымнары үрләренә хас;
- авыш процесслар (җимерелүләр, ишелү, җир коелу) - аз үсеш алган;
- су төшү;
- су басу.

Жирлек территориясендә специфик грунт тәкъдим ителмәгән.

#### **7.1.7. Ландшафт, туфрак катламы, үсемлекләр**

Жирлек территориясе Идел-Кубнә калку ландшафт районы чикләрендә урнашкан.

Туфракның характерлы төрләренә керә:

- куе-соры урман туфраклары;
- соры урман туфраклары;
- болын-кара туфраклы тозлы туфрак;
- болын-кара туфраклы яшелчә туфраклары;



- ачык соры урман туфраклары;
- аллювиаль кәсле-туендырылган карбонат туфраклары.

Үсемлекләр капламы урманнар, болынар, куаклыктар һәм авыл хужалыгы жирләре белән тәкъдим ителгән.

## **7.2. Әйләнә-тирәлекнең торышын бәяләү**

### **7.2.1. Атмосфера һавасының торышы**

Атмосфера һавасын пычратуның төп чыганагы булып торалар:

- эшләп килүче сәнәгать предприятиеләре (Кече Күккүз авылынан төньякка таба урнашкан тимерче);

- эшләп килүче авыл хужалыгы предприятиеләре (торак пунктлар янында мөгеҙле эре терлек фермалары);

- машина-трактор парклары;

- ыңдыр табаклары;

- автомобиль заправка станциясе;

- автомобиль транспорты.

Жирлектә һава пробаларына лаборатор анализ үткәрелми.

### **7.2.2. Су ресурстарының торышы**

Су объектларының пычрану чыганагы булып тора:

- сәнәгать объектларының житәрлек дәрәжәдә чистартылмаган агып төшүче суларын оешкан төстә ташлау;

- авыл хужалыгы предприятиеләре территорияләреннән чистартылмаган өслек суларын агызу;

- торак пунктлар территорияләреннән чистартылмаган өске юынты суларын агызу.

Су ресурстарын пычратуға шулай ук су саклау зоналары режимын һәм өслек су объектларының яр буе саклау полосаларын саклау да китерә.

Шонгаты авылының көньяк-көнбатыш өлешендәге зират, Шонгаты авылының көньягындагы зиратның бер өлеше, Кече Күккүз авылындагы зиратның өлешләре һәм Ясаклы-Барыш авылы зиратының су объектларындагы су саклау зонасында урнашкан урыны - тискәре факт.

Хәзерге вакытта жирлектә үзәкләштерелгән су белән тәмин итү системалары юк.

Жирлектә су ресурстарының пычрануына мониторинг үткәрелми.

### **7.2.3. Туфрак катламының һәм жир ресурстарының торышы**

Авил жирлеге территориясе өчен авыл хужалыгы жирләренең сөрелүе, чокыр-балка челтәренең таралуы, сөрүлек жирләренең түбән булуы хас. Нәтижә булып үсеш алган эрозия процесслар, туфрак деградациясе тора.

Жирлек территориясендә эрозиягә каршы чаралар үткәрелә, алар урман утыртмаларын саклауға, туфракны саклаучы утырту әйләнешләренә оештыруға, деградацияләнгән чөчүлекләренә табиғый азык жирләренә күчүгә кагыла.

Жирләренең торышына аларның техноген пычрануы тискәре йогынты ясый: пестицидлар, агынты сулар, житештерү һәм куллану калдыклары белән пычрату.

Жирлек территориясендә туфрак пробалары тикшерелми.

### **7.2.4. Житештерү һәм куллану калдыклары, биологик калдыктар**

Биологик калдыктар чыганагы булып тора:

- биотермик чокырлар;

- зиратлар.

Аларның тискәре йогынтысына торак пунктларның шактый территорияләре дучар ителгән.

Терлекчелек калдыкларының барлыкка килүе терлекчелек объектларының эшчәнлегенә белән бәйле. Терлекчелек объектларын утильләштерү тирес саклагычлары булмау һәм вакытлыча тирес туплаучыларның тәртипкә китерелмәве белән бәйле рәвештә житәрлек үсеш алмый. Тиресне саклау, жир һәм су ресурслары пычрануга куркыныч тудырып, терлекчелек фермалары янында башкарыла.

Индустриаль калдыклар барлыкка килү эшләп килүче сәнәгать предприятиеләре (Кече Күккүз авылыннан төньякка таба тимерчелек) эшчәнлегенә бәйле.

Коммуналь калдыклар барлыкка килү торак пунктлар территорияләре өчен хас.

Жирлек территориясен санитар чистарту торак пунктларның контейнер майданчыклары белән житәрлек дәрәжәдә тәэмин ителмәвенә бәйле рәвештә таләп ителгән дәрәжәгә туры килми.

### **7.2.5. Физик йогынты факторлары**

Халыкка йогынты ясауның физик факторларына электромагнит нурланыш, акустик һәм радиацион йогынты керә.

Электр үткәргеч линияләр, элемент объектлары жирлектә урнашкан электромагнит нурланыш чыганагы булып тора. Электромагнит кырның дәрәжәсе рөхсәт ителгән чиктән кимрәк һәм халык өчен куркыныч тудырмый.

Тискәре акустик йогынты чыганагына керә:

- эшләп килүче сәнәгать предприятиеләре (Кече Күккүз авылыннан төньякка таба тимерчелек);

- эшләп килүче авыл хужалыгы предприятиеләре (торак пунктлар янында мөгезле эре терлек фермалары);

- ыңдыр табаклары;

- автомобиль транспорты.

Авыл жирлегенә радиацион хәле күбесенчә табигый радиацион фон белән билгеләнә.

### **7.2.6. Яшел утыртмаларның торышы**

Жирлек территориясендә бирелгән яшелләндерелгән территорияләргә түбәндәгеләр керә:

- басмалар;

- елгалар һәм ерганаclar өчен хас булган үзбушаткыч һәм куак үсентеләр;

- махсус билгеләнештәге яшелләндерү (зиратлар территориясе);

- чикләнгән кулланыштагы яшелләндерү (белем бирү объектларының яшелләндерелгән территорияләре);

Жирлектә гомуми файдаланудагы яшелләндерелгән территорияләр юк.

Авыл жирлегендә яшелләндерелгән территорияләрнең гомуми майданы 944,278 га (жирлекнең гомуми майданының 10,25% ы) тәшкил итә.

кагыйдәләр җыелмасының 42.13330.2011 пункты нигезендә СНиП 2.07.01-89 актуальләштерелгән редакциясе. «Шәһәр төзелеше. Шәһәр һәм авыл жирлекләрен планлаштыру һәм төзү» халыкның гомуми файдаланудагы яшелләндерелгән территорияләр белән тәэмин ителешенә минималь рөхсәт ителгән күрсәткеч бер кешегә 12 кв.м тәшкил итә. Шулай итеп, күрсәтелгән территорияләрнең тәкъдим ителгән майданы 1,06 га тәшкил итә.

Тулаем алганда, Зур Күккүз авыл жирлегенә территориясендә экологик хәле уңай дип билгеләнә.

### 7.3. Экологик хэлнэ оптимальлештерү чаралары

Жирлектә экологик везгыятьне яхшырту өчен генераль план түбөндөгө юнөлешләр буенча оештыру чаралары комплексын үткөрү тәкъдим ителә:

- әйләнә-тирә мохитне пычрату чыганаclarын локальлештерү;
- һава бассейнын саклау;
- су ресурсларын саклау һәм рациональ файдалану;
- жир фондын саклау һәм жирлек территориясен инженерлык яклавы;
- калдыклар белән эш итү системасын үстерү;
- халыкны физик йогынты факторларыннан саклау;
- яшелләндерү системасын үстерү.

Зур Күккүз авыл жирлегенә карата түбөндөгө чаралар актуаль:

- үлөт базларын биологик калдыкларны жыю, утильлештерү һәм юк итүнең ветеринария-санитария кагыйдәләренә туры китерү;

- үлөт базларының санитар-саклау зоналары территорияләрендәге микробиологик күрсәткечләрнең торышына, шул исәптән туфракка һәм грунт суларына лаборатор контроль оештыруны тикшереп тору;

- санитар-саклау зоналары күләмен киметү мөмкинлеген билгеләү өчен, гамәлдәге яки ниятләнгән торак төзелеше янында урнашкан үлөт базларының санитар-саклау зоналары проектларын эшләү;

- сәнәгать житештерүе объектларында кулланыла торган технологик жиһазларны камиллештерү (Кече Күккүз авылыннан төньякка таба тимерчелек);

- территорияне кыскарту, шулай ук тимерчелек корылмаларының бер өлешен Кече Күккүз авылыннан төньякка таба үзгәртү һәм моның белән бәйлә санитар-саклау зонасы күләмен киметү;

- Кече Күккүз авылы янында мөгезле эре терлек фермасы, Зур Күккүз авылыннан көнбатышка таба мөгезле эре терлек фермалары, Ясаклы-Барыш авылы янында мөгезле эре терлек фермалары куәтен һәм территориясен киметү, аннан соң куркынычлык классын үзгәртү һәм санитар-яклау зонасы күләмен киметү мөмкин.;

- территорияләрен кыскарту һәм Шонгаты авылында машина-трактор паркы һәм машина-трактор паркы корылмаларының бер өлешен санитар-саклау зоналары күләмен киметү максатыннан, Зур Күккүз авылыннан көнбатышка таба чыгару.;

- предприятиеләр урнаштыру өчен планлаштырылган һәм эшли торган санитар-саклау зоналары проектларын (Кече Күккүз авылыннан төньякка таба тимерче; торак пунктлар янында мөгезле эре терлек фермалары; Шонгаты авылыннан көньяк-көнбатышка таба планлаштырыла торган балык хужалыгы);

- предприятиеләр тарафыннан ташландык суларны киметү буенча чаралар үтәләше (шул исәптән тузан, газ чистарту жайланмалары белән тәэмин итү);

- предприятиеләрдә ябык яки әйләнештәге су белән тәэмин итүне кертү;

- Шонгаты авылында руда булмаган төзелеш материаллары карьерының территориясен рекультивацияләү;

- санитар-яклау зоналары территорияләрен тузанга, газга чыдам яшел утыртмалар белән мөмкин кадәр яшелләндерү;

- автомобиль юлларының юл өслеге сыйфатын яхшырту;

- пычраткычларның гамәлдә булу зоналарында атмосфера торышына мониторинг тикшеренүләре үткөрү;

- автотранспорт чараларын мотор ягулыгының экологик чиста төрләренә күчерү, йә катализаторлар һәм ягулыкның традицион төрләрен кулланучы автотранспорттан ташлауларны чистарту өчен нейтраллизаторлар кертү;

- автомобильләргә ягулык салу станциясенә резервуарларын һәм ягулык тарату колонкаларын мотор ягулыклары парларын тоту, рекуперацияләү; камиллештерелгән жиһазларны, үлчәү приборларын, савытларны һәм резервуарларны куллану;

- физик тузганлык дәрәжәсе югары булган гамәлдәге суүткәргеч челтәрләрне реконструкцияләү – ;
- торак пунктларны яңгыр сулары һәм хужалык-көнкүреш канализациясе челтәрләре белән тәэмин итү, алга таба агып төшүче суларны билгеләнгән нормативларга кадәр чистартырга;
- өске су объектларының су саклау зоналарында урнашкан торак йортларны беренчел канализация, чистарту корылмалары төзү;
- предприятиеләрне һәм торак пунктларны су белән тәэмин итү челтәрләренең техник торышына мониторинг оештыру һәм үстерү, өске су объектларын гидромониторинглау;
- су саклау зоналары, яр буе саклау полосалары һәм өске су объектларының яр буе полосалары һәм су белән тәэмин итү чыганакларын санитар саклау зоналары чикләрендә урнашкан жир кишәрлекләрен һәм башка күчемсез милек объектларыннан файдалануның махсус хокукий режимын үтәү;
- эшләп килүче сәнәгать житештерүе предприятиеләре өчен локаль чистарту корылмалар төзү (Кече Күккүз авылыннан төньякка таба тимерчелек);
- авыл хужалыгы предприятиеләре (торак пунктлар янында мөгезле эре терлек фермалары; Шонгаты авылыннан көньяк-көнбатышка таба планлаштырыла торган балык хужалыгы);
- су хужалыгы системаларының куркынычсызлыгын һәм эксплуатациясен тәэмин итү, су объектларына агып жыела торган суның тискәре йогынтысын булдырмау (шул исәптән юынты суларны чистарту, явым-төшемнәрне чистарту- утильләштерү корылмаларына чистартуның алдынгы технологияләрен кертү һәм );
- өске су объектларының су саклау зоналарында урнашкан объектларны, сулыкларны пычранудан, ләм утырудан, чүпләнүдән һәм сулыкларны саклауны тәэмин итә торган корылмаларны жиһазлау;
- өске су объектларының су саклау зоналары чикләрендә пестицидлар һәм агрохимикатлар куллануны тыю;
- эчәргә яраклы суның сыйфатын яхшырту (су әзерләү станцияләренең су алу корылмаларын, тимерне бетерү һәм йомшарту системалары белән тәэмин итү);
- жир асты суларын чыгару максатында жир асты байлыкларыннан файдалану хокукына лицензияләр рәсмиләштерү;
- су белән тәэмин итү чыганакларын, су саклау зоналарын һәм өске су объектларының яр буе саклау полосаларын санитар саклау зоналарының чикләрен билгеләү, аларның чикләре урыннарда махсус мәгълүмат билгеләре белән беркетү;
- Шонгаты авылының көньяк-көнбатыш өлешендәге зиратның бер өлешен, Шонгаты авылының көньяк өлешендәге зиратның бер өлешен, Кече Күккүз авылындагы зиратның бер өлешен һәм Ясаклы Барыш авылындагы зиратның бер өлешен жир өсте су объектларының су саклау зонасында урнашкан сәбәпле ябу;
- ягулык-майлау материалларын махсус поддоннар белән саклау майданчыкларын жиһазландыру яки тирә-юньдәге туфрак катламының пычрануын булдырмас өчен, нигез өчен таш салу;
- авыл хужалыгы культураларын эшкөртүнең югары нәтижәле технологияләрен гамәлгә кертү юлы белән туфракның уңдырышлылыгын торгызу;
- жирләрне инвентаризацияләү һәм агрохимик тикшерү;
- игенчелекнең адаптив экологик-ландшафт системасын гамәлгә кертү;
- агрохимикатлар кулланыла торган күләмне киметү өчен ресурсларны сак тоту һәм туфракны эшкөртүнең экологик куркынычсыз технологияләрен кертү;
- үсемлекләрен биологик саклау чараларын куллану;
- игенчелекнең адаптив экологик-ландшафт системасын гамәлгә кертү;
- төзелеш процессында бозылган жирләрне рекультивацияләү, линияле корылмалар салу;

- эрозиягә каршы чаралар үткөрү: көтүлекләр һәм печәнлекләр майданын арттыру, саклау утыртмалары майданын арттыру, туфракны эрозиягә каршы эшкәртү, яңгыр һәм кар суларының өске агымын оештыру;

- су басудан саклау буенча чаралар үткөрү: жир асты сулары һәм жир өсте сулары режимын, су алып баручы коммуникацияләрдә чыгымнарны (агып чыгуларны) һәм басымнарны, биналар һәм корылмаларның деформацияләрен мониторинглау; дренаж суларын дренажлар урнаштыру, фильтрационга каршы пәрделәр һәм экраннар урнаштыру, торак пунктлар территорияләрен вертикаль планлаштыру, биналарның һәм корылмаларның жир асты өлешләрен гидроизоляцияләү юлы белән утильләштерү;

- су басу процессларының таралу ареалларын ачыклау өчен гидрогеологик тикшеренүләр комплексын үткөрү;

- су басудан саклау буенча чаралар үткөрү: бөкләү, территория өслеген ясалма рәвештә арттыру, өслек агымын бүлүче үзәнне көйләүче корылмалар урнаштыру, су агымнары һәм старицаларның сулыкларын чистарту һәм турайту;

- автомобиль юлларының кар басуын киметү;

- торак пунктлар территорияләрен коммуналь калдыкларны жыю өчен контейнер майданчыклары һәм контейнерлар белән тәэмин итү;

- калдыкларны селектив жыюны оештыру, калдыкларны эшкәртүнең һәм утильләштерүнең яңа технологияләрен гамәлгә кертү;

- анда агулы матдәләр һәм кушылмалар, шулай ук эз катлы төзелешләргә проектлаганда авыл хужалыгы продукциясен үстерүне күздә тоткан радиоактив тикшерүләр үткөрү;

- жир катламын туфрак катламын экологик иминлек турында бәяләмә яисә аны рекультивацияләү программасы булганда гына теркәлгән яисә потенциалы пычрануы булган зоналарда торак төзелешкә бүлөп бирүне гамәлгә ашыру;

- табигатьне саклау һәм санитар-эпидемиология законнары таләпләре нигезендә төзекләндерелгән терлекчелек калдыкларын вакытлыча туплау урыннарын оештыру;

- терлекчелек фермаларын биологик калдыкларны утильләштерү өчен Биогаз жайланмалары белән тәэмин итү;

- ферментациянең вермикомпостлаштыру, гөмбә тизләткечләре кулланып терлекчелек калдыкларын утильләштерү чаралары һ. б.;

- каты коммуналь калдыкларны Апас ш.т.п., гамәлдәге каты коммуналь калдыклар полигонына чыгаруны, алга таба Югары Ослан муниципаль районында муниципальара тармак комплексына транспортировка (Татарстан Республикасы калдыклар белән эш итү өлкәсендә территорияль схемасы нигезендә, шул исәптән каты коммуналь калдыклар белән эш итү өлкәсендә) оештыру

- торак пунктлар территориясендә тавыш саклау чаралары үткөрү (акустик экраннар урнаштыру, автомобиль юллары буенда тавыш саклау полосалары булдыру, беренче эшелонда торак булмаган биналардан файдалану, тәрәзәләргә тавыш изоляцияләү);

- автомобиль юллары буенда саклагыч яшелләндерүне оештыру;

- торак пунктлар территорияләрендә гомуми файдаланудагы яшелләндерүне оештыру;

- күчмәсез милек объектларын проектлаганда, төзөгәндә һәм эксплуатацияләгәндә, авыл жирлегә территориясен төзекләндерүне оештырганда яшел стандартлар кертү һәм куллану;

- ният ителә торган балык хужалыгын Шонгаты авылыннан көньяк-көнбатышка таба урнаштырганда агач-куак үсемлекләрен юкка чыгаруга дучар ителә торган яшел үсентеләргә компенсация утыртмаларын гамәлгә ашыру – ;

- аеруча саклаулы табигать территорияләрен саклау режимын үтәү (шул исәптән аеруча саклаулы табигать территорияләре булган су объектларына юынты су агызуны булдырмау);

- радиоешлык диапазонының электромагнит нурланышы чыганакларының санитар-саклау зоналары проектларын эшләү;

- инженерлык коммуникацияларенең саклау зоналары режимын үтәү;
- үсемлекләр һәм хайваннар дөньясын саклау чараларын үткәрү (шул исәптән хайваннарның яшәү тирәлеген, аларның миграция юлларын, балыкларның уылдык чөчү урыннарына керү юлларын саклау чаралары; хайваннарның транспорт асларына элэгүен, балыкларның һәм башка су биологик ресурсларының су алу корылмаларына элэгүен булдырмау өчен конструктив чаралар куллану һ. б.).

## **8. ТАБИГЫЙ ҺӘМ ТЕХНОГЕН ХАРАКТЕРДАГЫ ГАДӘТТӘН ТЫШ ХӘЛЛӘР БАРЛЫККА КИЛҮ КУРКЫНЫЧЫНЫҢ ТӨП ФАКТОРЛАРНЫҢ ИСЕМЛЕГЕ ҺӘМ ХАРАКТЕРИСТИКАСЫ**

### **8.1. Жирлек территориясенә йогынты ясарга мөмкин булган табигый характердагы гадәттән тыш хәлләр исемлеге**

#### ***Куркыныч геологик процесслар***

##### **1. Убылма**

Зыян китеруче факторлар-тау токимнарының күчеше (хәрәкәте), авышлыкны юдырту, артык дымлану, сейсмик этәргечләр, катнаш массаларның механик басымы, бәрү.

Моның нәтижәсе-корылмалар аз гына зарарлану, инженерлык коммуникацияләренең сирәк жимерелүе.

Куркынычны киметү чаралары-күмелү зонасында һәм аның янәшәсендәге территорияләрдә өслек сулары агуны оештыру, жир асты суларын дренажлау, тышкы йөкләнешләрне киметү, сөзәкләкләрне киметү һәм аларны юдырудан саклау, терәк диварлар төзү, сөзәкләк өслеге буенча яшел үсентеләр оештыру.

Зур Күккүз авыл жирлегә территориясендә болынар барлыкка килү мөмкинлеге Зөя елгасы үзәне һәм Уләмә елгасы калкулыкларына туры килә.

СНиП 22-01-95 нигезендә «Куркыныч табигый йогынтылар геофизикасы» жирлек территориясендә убылмалар барлыкка килү куркынычы категориясе «уртача куркыныч» дип бәяләнә.

##### **2. Жир тетрәүләр**

Зыян китеруче факторлар-кинәттән жир алышулар һәм жир өстендәге өзекләкләр, жир асты карсталары бушлыклары жимерелү.

Моның нәтижәсе – биналар һәм корылмалар жимерелү, грунт утырту, ишелү, плотиналар жимерелү һәм цунамилар барлыкка килү.

Куркынычны киметү буенча чаралар-жир тетрәүләрендә төзелешне чикләү, корылмаларны ныгыту, сейсмик мониторинг үткөрү.

Россия Федерациясе һәм «Сейсмик районнарда төзелеш» СП 14.13330.2014 карталары буенча Зур Күккүз авыл жирлегә территориясе 6 баллы зонага керә (В картасы).

СНиП 22-01-95 «Куркыныч табигый йогынты геофизикасы» нигезендә жирлек территориясендә жир тетрәүләренең килеп чыгу куркынычы категориясе «куркыныч» дип бәяләнә.

##### **3. Абразия, сусаклагыч ярларын эшкөртү**

Зыян китеруче факторлар-дулкыннарның һәм прибой су объектларының ярларына бәрелүе, жилләтү, грунтларны юдыру.

Нәтижәләре – ярларның юылуы, авыл хужалыгы жирләреннән яр буе территорияләрен тартып алу, биналар һәм корылмалар жимерелү.

Куркынычны киметү чаралары - саклагыч корылмалар (дулкынлы дивар, буналар, дулкын кайтаргычлар) төзү, ярлар участокларын тимер-бетон плителәр һәм түшәкләр белән беркетү, су асты сөзәкләкләрен юдыру, яр буе зонасында дым тартучы яшел үсентеләр утырту.

Зур Күккүз авыл жирлегә территориясендә су саклагычларның абразиясе барлыкка килү һәм ярлар ашалу куркынычы булу характерда түгел.

##### **4. Карст**

Зыян китеруче факторлар-тау токимнарын эрүе, токим структурасы жимерелү, токимның бер өлеше юылуы(юу), жир өслеге деформациясе.

Нәтижеләре-сәнәгать һәм граждандык корылмаларының деформациясе, сәнәгать объектлары эшендәге тәнәфесләр, территориянең вакытлыча эксплуатацияләүдән чыгуы.

Куркынычны киметү буенча чаралар – өслек сулары агып төшүне оештыру, жир асты суларын дренажлау, тышкы йөкләнешләрне киметү, биналарның һәм корылмаларның нигезләрен саклау.

Зур Күккүз авыл жирлегә территориясе өчен карст барлыкка килү куркынычы булу характерлы түгел.

#### 5. Суффозия

Зыян китеруче факторлар-арыган грунтлар утыру, тау токимнары алышу, жир өслегә деформацияләнү.

Моның нәтижәсе-корылмаларның нигезләре начарлануы, деформацияләнү һәм жимерелү, сәнәгать объектлары эшендәге өзеклекләр, территориянең вакытлыча эксплуатацияләүдән чыгуы.

Рискны киметү чаралары – өслек сулары агымын оештыру, жир асты суларын дренажлау, фильтрациягә каршы саклану завеслары кору, силикатизация, цементация куышларын юк итү һ. б.

Зур Күккүз авыл жирлегә территориясе өчен суффозия килеп чыгу куркынычы булу хас түгел.

#### 6. Урман токимнарының утыруы

Зыян китеруче факторлар-жир өслегенең деформациясе, грунт деформациясе .

Моның нәтижәсе-корылмаларның нигезләре начарлануы, деформацияләнү һәм жимерелү, сәнәгать объектлары эшендәге өзеклекләр, территориянең вакытлыча эксплуатацияләүдән чыгуы.

Куркынычны киметү чаралары-өслек суларын агызуны оештыру; жир асты суларын дренажлау; трамблау, вибрация, йомышлау юлы белән грунт утыруы үзенчәлекләрен бетерү; силикатлаштыру, цемент измәсе белән туендыру; биналарны конструктив көчәйтү.

Зур Күккүз авыл жирлегә территориясе өчен урман токимнарының утыруы куркынычы булу характерда түгел.

#### 7. Яссылык һәм чокырлар эрозиясы

Зыян китеруче факторлар-грунт юылу, ерганаклар һәм чокырлар барлыкка килү.

Моның нәтижеләре – туфракның уңдырышлы катламын юк итү; елгаларга һәм сулыкларга коелу; сугару һәм дренаж системаларына су басу; биналар һәм корылмалар жимерелү; юлларны юдырту.

Куркынычны киметү буенча чаралар – өслек суларының агынуын оештыру, саклагыч урман полосалары булдыру, текә ярларны үсемлеклекләр белән ныгыту, чокырларны юдыру һәм күмү.

Зур Күккүз авыл жирлегә территориясендә эрозия процесслары авыл хужалыгы жирләре территорияләренә туры китерелә.

СНИП 22-01-95 буенча «Куркыныч табигый йогынтылар геофизикасы» нигезендә жирлек территориясендә яссылык һәм чокырлар эрозиясе барлыкка килү куркынычы категориясе «уртача куркыныч» дип бәяләнә.

#### 8. Туң

Зыян китеруче факторлар-боз барлыкка килү, грунт күләменең механик үзгәрешләре.

Моның нәтижәсе-биналарның һәм корылмаларның нигезләренә зыян китерү, инженерлык коммуникацияләрен бозу.



Куркынычны киметү буенча чаралар-биналарның һәм корылмаларның нигезләрен грунтка туң үтү тирэнлегеннән тирэнрәк итү, өслек суларының агынтысын оештыру, юллар төзегәндә саклагыч җайланмалар (подложкалар, рәшәткәләр) куллану.

СНиП буенча 22-01-95 «куркыныч табигый йогынты геофизикасы» нигезендә җирлек территориясендә туң барлыкка килү куркынычы категориясе "уртача куркыныч" дип бәяләнә.

### ***Куркыныч гидрологик күренешләр һәм процесслар***

#### **1. Су төшү**

Зыян китеруче факторлар-грунт суларының куләмен артуы, грунт сулары агымының гидродинамик басымының артуы, туфрак һәм грунт пычрану (тозлану), җир асты металл конструкцияләренең коррозиясе артуы.

Моның нәтижеләре – биналарның һәм җир асты коммуникацияләренең подвалларын су басу, инженерлык коммуникацияләрендә аварияләр, биналарның һәм корылмаларның бер өлешләренең утыруы һәм күперүе, ишелү.

Куркынычны киметү буенча чаралар – өслек сулары агып төшүне оештыру, җир асты суларын дренажлау.

СНиП буенча 22-01-95 «Табигый йогынтыларының куркыныч геофизикасы» нигезендә җирлек территориясендә су басу куркынычы категориясе «уртача куркыныч» дип бәяләнә.

Татарстан Республикасы Министрлар Кабинетының 2018 елның 27 апрелендәге 1001-р номерлы боерыгы белән расланган язгы ташу чорында су басу (су төшү) зонасына керә торган торак пунктлары исемлегендә, Зур Күккүз авыл җирлегендә мондый торак пунктларга Зур Күккүз авылы керә.

#### **2. Су басу**

Зыян китеруче факторлар-су агымы (агышы), гидросфера, туфрак, грунт пычрану.

Моның нәтижәсе – су басу, су төшү, туфрак юдырту, туфракның агымдагы торышка килүе, корылмалар җимерелү, транспорт эшендә һәм тышкы эшләргә башкаруда кыенлыklar, инженерлык коммуникацияләрендә аварияләр, юл-транспорт һәлакәтләре.

Хәвеф-хәтәрне киметү чаралары - территорияләргә, биналарны һәм корылмаларны инженерлык саклауны оештыру; объектларны гидродинамик факторларның йогынтысына дучар булган территорияләрдән тыш урнаштыру; су басуга һәм су төшүгә туры килә торган территорияләрдә пычрануның потенциал чыганаclarын урнаштыруга юл куймау; су агымнары һәм сулыклар ярлары буйлап саклагыч гидротехник корылмалар урнаштыру.

«Куркыныч табигый йогынты геофизикасы» СНиП 22-01-95 нигезендә җирлек территориясендә су басу куркынычы категориясе «уртача куркыныч» дип бәяләнә.

Татарстан Республикасы Министрлар Кабинетының 2018 елның 27 апрелендәге 1001-р номерлы боерыгы белән расланган язгы ташу чорында су басу (су төшү) зонасына керә торган торак пунктлары исемлегендә, Зур Күккүз авыл җирлегендә мондый торак пунктларга Зур Күккүз авылы керә.

#### **3. Елга эрозиясы**

Зыян китеруче факторлар-су агымының гидродинамик басымы, елга үзәненең деформациясе.

Нәтижеләре-юлларны, коммуналь системалары, биналар һәм корылмалар җимерелү; авыл хужалыгы җирләреннән яр буе территорияләргә тартып алу; урманны югалту.

Куркынычны киметү буенча чаралар – ярларны ныгыту корылмалары төзү, елгаларда даими чаралар оештыру (елга үзәнен оештыру), барражлар системасы ярдәмендә елга төбенең озын буйларын киметү, яр буе зонасында дым тартучы яшел үсентеләр утыру.

Зур Күккүз авыл жирлеге территориясендә елга эрозиясе барлыкка килү су агымнарына һәм аларның үзәненә туры килгән.

СНиП 22-01-95 буенча «Куркыныч табигать йогынтысы геофизикасы» нигезендә елга эрозиясе барлыкка килү куркынычы категориясе жирлек территориясендә «уртача куркыныч» дип бәяләнә.

### ***Куркыныч метеорологик күренешләр һәм процесслар***

#### **1. Көчле жил, давил, смерчлар**

Зыян китеруче факторлар-жил агымы, жил йөкләнеше, аэродинамик басым, көчле һава киеренкелеге.

Моның нәтижәсе-бина һәм корылмаларга зыян китлү яки жиимерелү, транспорт эшендәге һәм тышкы эшләр башкарудагы кыенлыктар, инженерлык коммуникацияләрендә аварияләр, юл-транспорт һәлакәтләре, халыкның тормышына һәм сәламәтлегенә куркыныч янау.

Куркынычны киметү чаралары - куркыныч житештерүләргә урнаштыруны чикләү, искөргән яисә төпле булмаган биналарны һәм корылмаларны демонтажлау, зарарланган һәм иске агачларны кисү, халыкны кисәтү һәм коткару хезмәтләре персоналын гадәттән тыш хәл шартларында эшләргә эзерләү буенча чаралар күрү.

«Куркыныч табигый йогынты геофизикасы» СНиП 22-01-95 нигезендә, жирлек территориясендә ураганнар һәм смерчлар барлыкка килү куркынычы категориясе «уртача куркыныч» дип бәяләнә.

#### **2. Көчле явым-төшем**

Зыян китеруче факторлар-су агымы (агышы), территорияне су басу, кар йөкләнеше, жил көче, кар көртләре, бозлавык, бәрелү.

Моның нәтижәләре-биналар һәм корылмаларны су басу, жиимерелү яки зыян килү, транспорт эшендәге һәм тышкы эшләргә башкарудагы кыенлыктар, инженерлык коммуникацияләрендә аварияләр, юл-транспорт һәлакәтләре, халыкның тормышына һәм сәламәтлегенә куркыныч янау.

Куркынычны киметү чаралары-территорияләргә, биналарны һәм корылмаларны инженер сагын оештыру, халыкны кисәтү һәм коткару хезмәтләре персоналын гадәттән тыш хәл шартларында гамәлләргә эзерләү буенча чараларны үз вакытында фаразлау һәм кабул итү.

### ***Табигать янгынар***

Шаккатыргыч факторлар-ут, жылылык агымы белән кызу, жылылык бәрү, һаваны бутау, атмосфераны пычрату, туфрак, грунт, гидросфералар пычрану.

Нәтижәдә-төтенләү, урман яну, халыкның тормышына һәм сәламәтлегенә куркыныч янау, корылмаларга зыян килү, транспорт эшендә һәм тышкы эшләр башкаруда кыенлыктар, юл-транспорт һәлакәтләре.

Куркынычны киметү буенча чаралар-янгынга каршы өзеклекләр урнаштыру, янгындан саклау бүлекчәләренә урнашуын оптимальләштерү, корткычлардан һәм янгындан зыян күргән агачларны кисү.

Зур Күккүз авыл жирлеге территориясендә табигый (Урман) янгындан килеп чыгуы көнбатыш һәм үзәк өлешләрдәге эре урман массивларына туры килгән. Дала һәм ландшафт табигый янгындан барлыкка килү мөмкинлегенә хас түгел.

«Татарстан Республикасында янгындан куркынычсызлыгын тәэмин итүгә юнәлдерелгән чаралар турында «Татарстан Республикасы Министрлар Кабинетының 12.04.2014 ел, № 236 карарына үзгәрешләр керту хакында» Татарстан Республикасы Министрлар Кабинетының 2016 елның 24 мартындагы 163 номерлы карары нигезендә Зур Күккүз авыл жирлегенә торак пунктлары һәм башка территорияләре, объектлары (торак пунктлар; бакчачылык, яшелчәчелек һәм дача коммерцияле булмаган берләшмәләре; балаларның ялын һәм аларны савыктыруны оештыручы оешмалар;

икътисад объектлары; сәламәтләндрү оешмалары) урман янғыннарына куркыныч янауы Татарстан Республикасы территорияләре һәм объектлары исемлегенә керми.

Табиғый характердагы гадәттән тыш хәлләр барлыкка килү куркынычы янаган территорияләр чикләре Татарстан Республикасы дәүләт хакимияте органнарының норматив хокукий актлары белән билгеләнмәгән.

Татарстан Республикасы Гражданныр оборонасы эшләре һәм гадәттән тыш хәлләр министрлыгы биргән мәгълүматларда (Хат № 3428/Т-3-1-7, 2018 елның 18 апрелендәге 18.04.7), табиғый характердагы гадәттән тыш хәлләр килеп чыгу куркынычына дучар булган территорияләр чикләре турында мәгълүмат юк.

Моннан тыш, «Су басу, су төшү зоналарының чикләрен билгеләү турында» Россия Федерациясе Хөкүмәтенә 2014 елның 18 апрелендәге 360 номерлы карары нигезендә су басу зоналарын, су төшү зоналарын билгеләү турында аларның чикләре хакындагы мәгълүматларның күчәмсез милек Бердәм дәүләт реестрына кертелгән датадан билгеле бер мәгълүматлар булып санала. Зур Күккүз авыл җирлеге территориясенә карата су басу, су төшү зоналары чикләре турында мәгълүмат күчәмсез милекнең Бердәм дәүләт реестрында юк.

## **8.2. Авыл җирлеге территориясендә, шулай ук җирлеккә якин урнашкан территорияларда техноген характердагы гадәттән тыш хәлләр чыганаclarы исемлеге**

### ***Химик куркыныч объектлар***

Территориядә химик куркыныч объектлар булу нәтижәсендә, авария-химик куркыныч матдәләр чыгару куркынычы янаган, аварияләр булырга мөмкин.

Зыян китерүче факторлар - куркыныч химик матдәләрнең ташуы яки ыргытылуы.

Моның нәтижеләре-кешеләрнең, авыл хужалыгы хайваннарының һәм үсемлекләрнең үлүе яки химик зарарлануы; азык-төлек, азык чималы һәм азыкның химик зарарлануы; әйләнә-тирә табигать мохитенә химик зарарлануы.

Куркынычны киметү чаралары-химия сәнәгәте предприятиеләренә торышын мониторинглау, җитештерү процессларының технологик куркынычсызлыгын һәм мондый предприятиеләрнең җиһазларының эксплуатацион ышанычлылыгын арттыру; химик аварияләр килеп чыгу мөмкинлеген фаразлау; химик куркыныч матдәләр булган сак астында авария резервуарларын, ау мылтыкларын урнаштыру.

Зур Күккүз авыл җирлеге территориясендә химик куркыныч объектлар тәкъдим ителмәгән.

### ***Янғын куркынычы булган объектлар***

Территориядә янғын куркынычы булган объектлар булу нәтижәсендә янғыннар һәм шартлаулар булырга мөмкин.

Зыян китерүче факторлар-ялқын, очкын, шартлау, шартлау дулкыны бәрүе, жылы һава, токсин продуктлар, төтен.

Нәтижеләре-кеше сәламәтлегенә зыян килү яки һәлак булу; биналар һәм корылмалар җимерелү яки зыян килү; халык хужалыгына, әйләнә-тирә мохиткә зыян килү.

Куркынычны киметү чаралары-электр приборларын һәм электр челтәрләрен эксплуатацияләү тәртибен саклау; янғын куркынычы булган объектларга кергән предприятиеләр хезмәткәрләренә янғынга каршы инструктаж үткөрү; ирекле янғын сагы оештыру; янғынга каршы матдәләр һәм материаллар куллану; янғынга каршы кагыйдәләргә һәм нормаларны үтәү.

Зур Күккүз авыл җирлеге территориясендә янғын куркынычы булган объектларга түбәндәгеләр керә:

- кенбатышка таба ягулык-майлау материаллары складлары. Зур Күккүз (потенциаль куркыныч матдә: нефть эшкәртү объектлары; зарарлаучы йогынты чикләре билгеләнмәгән);

- Шонгаты авылыннан көнчыгышка автомобильлэргә ягулык салу станциясе (потенциаль куркыныч матдә: ягулык; зарарлаучы йогынты чикләре билгеләнмәгән);
- нефть транспортлый торган торбаүткәргечләр (потенциаль куркыныч матдә: нефть; зарарлаучы йогынты чикләре билгеләнмәгән).

### ***Радиацион-куркыныч объектлар***

Территориядә радиацияле-куркыныч объектлар урнашуы радиоактив матдәләрне чыгарып ташлау куркынычы булган аварияләр булу нәтижәсе булып тора..

Зыян китерүче факторлар- радиоактив матдәләрнең һәм (яисә) ионлаштыручы нурланышларның ыргытылуы яки чыгарылуы.

Моның нәтижәләре – кешеләрне, авыл хужалыгы хайваннарын һәм үсемлекләрен, халык хужалыгы объектларын, шулай ук әйләнә-тирә табигый мохитнең ионнар белән нурланышы яки радиоактив пычрануы.

Хәвефне киметү чаралары – дозиметрик һәм радиометрик контроль үткөрү, халык арасында йод профилактикасы үткөрү, пычранган жирлекне дезактивацияләү.

Зур Күккүз авыл жирлеге территориясендә радиацион-куркыныч объектлар тәкъдим ителмәгән.

### ***Гидродинамик куркыныч объектлар***

Гидродинамик куркыныч объектлар территориясендә гидротехник корылмаларның терәк фронты корылмаларын жимерүгә, катастрофик су басу зонасына, шламсаклагычларның ишелү вакытында токсик матдәләр белән зарарлануга бәйле аварияләр булу нәтижәсе булып тора.

Зыян китерүче факторлар- дулкын бәрүе, су ташу.

Нәтижәләре-катастрофик су басу; кешеләрнең, авыл хужалыгы хайваннарының һәм үсемлекләренең һәлак булуы; биналар һәм корылмаларның жимерелүе яки зыян килүе; житештерү яки транспорт процессының бозлуы; әйләнә-тирә мохиткә зыян килү.

Куркынычны киметү буенча чаралар – дулкын бәрү йогынтысына дучар ителгән территориядә торак биналар һәм икътисад объектлары төзелешен чикләү; бөкләү; жир асты суларын дернажлау; ярларны ныгыту эшләрен үткөрү; дулкын бәрү тизлеген киметергә сәләтле агачлыklar утырту.

Зур Күккүз авыл жирлеге территориясендә гидродинамик яктан куркыныч объектлар тәкъдим ителмәгән.

### ***Куркыныч йөк ташыганда транспортта куркыныч хәлләр***

Куркыныч йөкләр ташыганда транспорттагы куркыныч хәлләргә керә:

#### **1. Куркыныч йөкләр ташыганда автомобиль транспортында мөмкин булган аварияләр**

Зыян китерүче факторлар -бәрү, транспорт чарасының януы; ташый торган янғын куркынычы булган йөкнең януы; ташый торган шартлау куркынычы булган йөк шартлау һәм яну; ташый торган куркыныч химик йөкне аерылуы (таркалуы, парга әйләнүе).

Моның нәтижәсе-кешеләрнең травма алу һәм үлүе, янғыннар, әйләнә-тирә мохитнең пычрануы, транспорт чараларына зыян килү, ташыган йөкләрне юк итү.

Хәвеф-хәтәрне киметү чаралары-куркыныч йөкләр ташу өлкәсендә норматив документлар таләпләрен үтәү, куркыныч йөк турында мәгълүмат системаларын (мәгълүмат таблицаларын, авария һәм мәгълүмати карточкаларны) куллану, юл шартларын исәпкә алып, автотранспорт чараларының хәрәкәт тизлеген чикләү, махсус жиһазландырылган транспорт чараларын куллану, йөк ташу өчен махсус жиһазландырылган тара куллану.

Зур Күккүз авыл жирлеге территориясе өчен «Казан-Буа – Ульяновск», «Казан – Ульяновск» – «Иске Барыш - Кама Тамагы,» «Казан – Ульяновск» – «Иске Барыш - Кама Тамагы» – «Иске Барыш - Кама Тамагы» – «Әлмәндәр-Кече Болгаер» автомобиль юлларында куркыныч йөкләр ташыганда, шулай ук автомобильлэргә ягулык салу

станциясе жирлеге территориясендә һәм ягулык-майлау материаллары складында (потенциаль куркыныч матдэләр) булу сәбәпле, автомобиль транспортында һәлакәтләр барлыкка килү мөмкин.: нефть эшкәртү продуктлары, аммиак, сыекландырылган газ, кислоталар һ.б.; зарарлаучы йогынты чикләре билгеләнмәгән).

### 2. Куркыныч йөкләр ташыганда тимер юл транспортында мөмкин булган аварияләр

Зыян китерүче факторлар -бөрү, транспорт чарасының януы; ташый торган янғын куркынычы булган йөкнең януы; ташый торган шартлау куркынычы булган йөк шартлау һәм яну; ташый торган куркыныч химик йөкне аерылуы (таркалуы, парга әйләнүе).

Нәтижәдә – кешеләрнең травма алу һәм үлүе, янғыннар, әйләнә-тирә мохитнең пычрануы, транспорт чараларына зыян килү, тимер юл жимерелү, йөк ташыган йөкләрне юк ителүе.

Хәвефне киметү буенча чаралар-куркыныч йөкләр ташу өлкәсендә норматив документлар таләпләрен үтәү, куркыныч йөк турында мәгълүмат бирү системаларын куллану, махсус вагоннар һәм контейнерлар куллану, йөкләрне махсус эзерләү һәм төргәкләү, тиешле белгечләр тарафыннан йөкләрне озата бару һәм саклау.

Зур Күккүз авыл жирлеге территориясе өчен тимер юл транспортында куркыныч йөкләр ташыганда килеп чыгу ихтималы хас түгел.

### 3. Куркыныч йөкләр ташыганда су транспортында мөмкин булган аварияләр

Зыян китерүче факторлар -бөрү, транспорт чарасының януы; ташый торган янғын куркынычы булган йөкнең януы; ташый торган шартлау куркынычы булган йөк шартлау һәм яну; ташый торган куркыныч химик йөкне аерылуы (таркалуы, парга әйләнүе).

Нәтижәдә – кешеләр һәм хайваннарның травма алуы һәм үлүе, янғыннар, әйләнә-тирә мохитнең пычрануы, транспорт чараларына һәм гидротехник объектларга зыян килү, ташыла торган йөкләрне юк ителүе.

Хәвефне киметү чаралары-куркыныч йөкләр ташу өлкәсендә норматив документлар таләпләрен үтәү, куркыныч йөк турында мәгълүмат бирү системаларын куллану, йөк ташу өчен махсус жиһазландырылган тара куллану.

Зур Күккүз авыл жирлеге территориясе өчен куркыныч йөкләр ташыганда су транспортында һәлакәтләр килеп чыгу мөмкин түгел.

### 4. Куркыныч матдэләрне транспортлаштырганда торбаүткәргеч транспортта ихтимал аварияләр

Зыян китерүче факторлар-куркыныч химик яки шартлаткыч матдэләр басымы астында ташлану яки жимерелү, шартлау.

Моның нәтижеләре-кешеләрнең һәм хайваннарның травма алуы һәм үлүе, әйләнә-тирә мохитнең пычрануы, икътисадка зыян килү.

Куркынычны киметү буенча чаралар-физик яктан тузган яки мораль яктан искергән труба үткәргечләрнең участокларын үз вакытында ремонтлау, реконструкцияләү һәм техник хезмәт күрсәтү, торбаүткәргечләрнең торышын мониторинглау системасын оештыру, торба үткәргечләрне эксплуатацияләүнең технологик алымнарын куллану, торбаүткәргечләрне коррозиядән саклауның нәтижәле алымнарын куллану.

Зур Күккүз авыл жирлеге территориясе өчен жирлек территориясендә магистраль торбаүткәргечләр (потенциаль куркыныч матдэләр) узуга бәйле рәвештә, торба үткәргеч транспортында авария килеп чыгу мөмкинлеге дә бар.: нефть; зарарлаучы йогынты чикләре билгеләнмәгән).

Техноген характердагы гадәттән тыш хәлләр барлыкка килү куркынычы янаган территорияләр чикләре Татарстан Республикасы дәүләт хакимияте органнарының норматив хокукий актлары белән билгеләнмәгән.

Татарстан Республикасы Гражданның оборонасы эшләре һәм гадәттән тыш хәлләр министрлыгы биргән мәгълүматларда (Хат № 3428/Т-3-1-7, 2018 елның 18 апрелендәге),

техноген характердагы гадәттән тыш хәлләр килеп чыгу куркынычына дучар булган территорияләр чикләре турында мәгълүмат юк.

### **8.3. Жирлек территориясендә биологик-социаль характердагы гадәттән тыш хәлләрнең мөмкин булган чыганаclarы исемлеге**

#### ***Биологик-куркыныч объектлар***

Зыян китерүче факторлар-куркыныч биологик матдәләр таралу.

Нәтижәләре-кешеләрнең, авыл хужалыгы хайваннарының һәм үсемлекләренең биологик зарарлануы яки үлүе; әйләнә-тирә табигый тирәлекнең биологик зарарлануы.

Куркынычны киметү буенча чаралар-санитар-гигиена һәм санитар-эпидемиология кагыйдәләрен, технологик һәм оештыру-техник таләпләрне үтәү; фармацевтика һәм микробиология сәнәгате предприятиеләренең торышын мониторинглау, житештерү процессларының технологик куркынычсызлыгын һәм мондый предприятиеләр жиһазларының эксплуатацион ышанычлылыгын арттыру.

Зур Күккүз авыл жирлеге территориясендә биологик-куркыныч объектларга түбәндәгеләр керә:

- Зур Күккүз авылыннан көньяк-көнбатышка ике биотермик чокыр;
- Кече Күккүз авылыннан төньяк-көнчыгышка таба биотермик чокыр;
- Шонгаты авылыннан төньякка биотермик чокыр;
- Ясаклы-Барыш авылыннан төньяк-көнбатышка таба биотермик чокыр.

#### ***Табигый йогышлы авырулар чыганаclarы***

Зарарлаучы факторлар-йогышлы авыру (патоген микроорганизмнар).

Моның нәтижәләре – эпидемия, эпизоотия, эпифитотия.

Куркынычны киметү чаралары-карантин, обсервация, йогышлы авыруларны изоляцияләү, санитар һәм эпидемиологик күзәтчелекне үткәрү, территорияне санитар саклауны оештыру, эпизоотиягә каршы чаралар үткәрү, ветеринария-санитария күзәтчелеген оештыру.

Жирлек территориясендә йогышлы авыруларның табигый чыганаclarы юк.

Биологик-социаль характердагы гадәттән тыш хәлләр барлыкка килү куркынычы янаган территорияләр чикләре, Татарстан Республикасы дәүләт хакимияте органнарының норматив хокукый актлары белән билгеләнмәгән.

Татарстан Республикасы Гражданныр оборонасы эшләре һәм гадәттән тыш хәлләр министрлыгы биргән мәгълүматларда (Хат № 3428/Т-3-1-7 от 18.04.2018), биологик-социаль характердагы гадәттән тыш хәлләр килеп чыгу куркынычына дучар булган территорияләр чикләре турында мәгълүмат юк.

### **8.4. Янгын куркынычсызлыгын тәэмин итү буенча чаралар исемлеге**

Янгын куркынычсызлыгын тәэмин итү системасының торышы турындагы белешмәләр, шул исәптән янгын куркынычсызлыгын тәэмин итү объектларының урнашуы турындагы белешмәләр 2.9 «Янгын куркынычсызлыгы» бүлегенең 2.9.9 «Инженерлык инфраструктурасы һәм коммуналь хезмәт күрсәтү» 2 бүлекчәсендә «Жирлек территориясендә хәзерге торышына һәм кулланылышына анализ. Әлеге томның генераль планы» чараларын нигезләү.

Зур Күккүз авыл жирлеге территориясе өчен актуаль булган янгын куркынычсызлыгын тәэмин итү чараларына кертергә кирәк:

–янгын чыганагынан читкә таралуны чикли торган күләм-планлаштыру чараларны куллану;

- Эвакуация юлларын, янгынны ачыклау системаларын (янгын сигнализациясе җайланмалары һәм системалары) урнаштыру –);

– янгынга чыдамлы һәм янғын куркынычы класслары таләп ителә торган ут ныклыгы дәрәжәсенә һәм биналарның һәм корылмаларның конструктив янғын куркынычы классына туры килә торган төп төзелеш конструкцияләрен куллану;

- янғын саклау составлары (шул исәптән антипиреннар һәм уттан саклаучы буяулар) һәм төзелеш конструкцияләренең ут ныклыгы чикләрен арттыру өчен төзелеш материаллары куллану;

- шартлатуга каршы саклау системаларын технологик жиһазлауда җайланма;

- янғын сүндерү автомат һәм (яки) автоном җайланмаларын куллану;

– янғын саклау бүлекчәләре эшчәнлеген оештыру;

– янғын сүндерү техникасының янғын урынына тоткарлыксыз баруын тәэмин итү;

- янғын турында халыкка хәбәр итү һәм элементә белән тәэмин итү;

– халыкны янғын куркынычсызлыгы чараларына өйрәтүне оештыру һәм янғын куркынычсызлыгы өлкәсендә пропаганда.

## 9. ТӨП ТЕХНИК-ИКЪТИСАДЫЙ КҮРСӨТКЕЧЛӨР

Таблица 19

№ п/п	Күрсөткөч атамасы	Үлчөү берәмлеге	Хәзерге хәле	Исәпләү вакыты
1	Авил җирлеге майданы	га	9209,792	9209,792
2	Торак пункт территорияләре майданы	га	408,266	398,585
	шул исәптән:			
	Зур Күккүз авылы	га	115,223	115,223
	Кече Күккүз авылы	га	63,024	60,652
	Шонгаты авылы	га	143,257	139,33
	Ясаклы-Барыш авылы	га	86,762	83,381
3	Халык саны	кеше	882	1124 *
4	Торак фонды күләме	мең кв. м.	21,8	28,71 *
5	Территорияләр балансы **			
	шәхси торак йортлар төзү территорияләре	га / %	271,062 / 2,94	284,82 / 3,09
	социаль, ижтимагый һәм эшлекле билгеләнештәге объектлар территорияләре	га / %	14,414 / 0,16	14,674 / 0,16
	сәнәгать предприятиеләренең житештерү территорияләре:			
	сәнәгать житештерү предприятиеләре территорияләре	га / %	1,269 / 0,01	1,269 / 0,01
	нефть чыгару сәнәгате предприятиеләре территорияләре	га / %	2,737 / 0,03	0,0 / 0,0
	авыл хужалыгы предприятиеләре һәм авыл хужалыгын тәмин итү объектлары территорияләре	га / %	73,206 / 0,79	82,483 / 0,9
	инженерлык инфраструктурасы һәм коммуналь хезмәт күрсәтү объектлары территорияләре	га / %	0,664 / 0,01	0,664 / 0,01
	транспорт инфраструктурасы объектлары территорияләре	га / %	79,561 / 0,86	79,561 / 0,86
	махсус билгеләнештәге территорияләр	га / %	0,134 / 0,0	0,134 / 0,0
	зиратлар территориясе	га / %	13,836 / 0,15	13,836 / 0,15
	торак пунктларның территорияләрен яшелләндерү	га / %	18,746 / 0,2	77,253 / 0,84
	авыл хужалыгы җирләре:			
	сөрүлек	га / %	6742,117 / 73,21	6743,226 / 73,22
	көтүлекләр, печәнлекләр, ятмалар	га / %	879,837 / 9,55	862,813 / 9,37
	урманнар, башка үсемлекләр:			

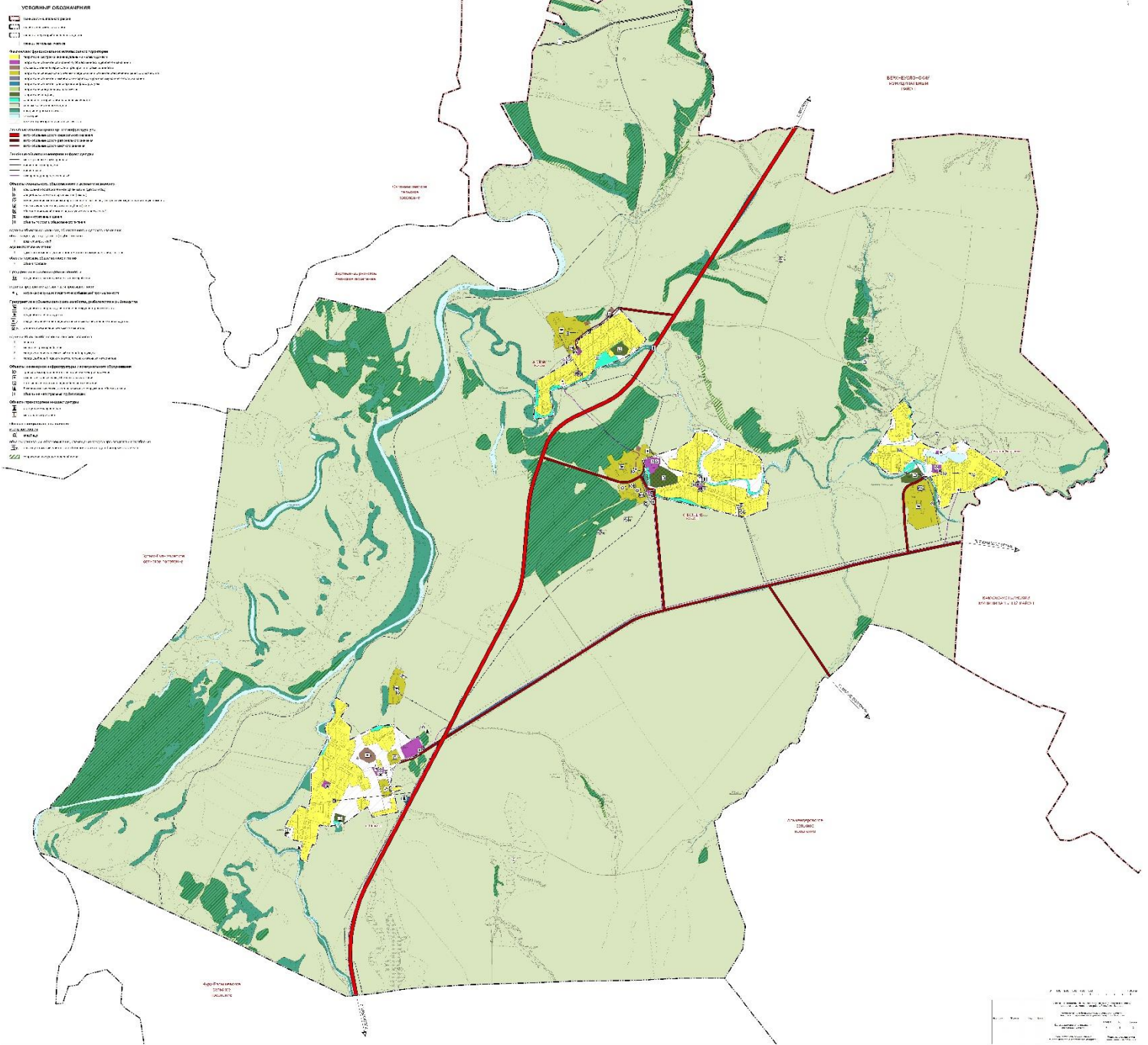


	басмалар	га / %	700,499 / 7,61	700,499 / 7,61
	куаклыклар	га / %	225,033 / 2,44	237,041 / 2,57
	акваториялары:			
	өске су объектлары	га / %	111,518 / 1,21	111,518 / 1,21
	торак пунктларның башка территорияләре	га / %	75,159 / 0,82	0,0 / 0,0

\* торак төзелеше территорияләренең мәйданнарын арттыру мөмкинлеген исәпкә алып, якинча күрсәткечләр күрсәтелгән

\*\* гамәлдәге нигезләмәдә территорияләр балансын исәпләгәндә факттагы функциональ файдалану территорияләре мәйданнары, исәп-хисап чорына территорияләр балансын-функциональ зоналар тәкъдим иткән функциональ файдалану территорияләре мәйданы исәпкә алынды.









ГЕНЕРАЛЬНЫЙ ПЛАН БОЛЬШЕКУЗЬСКОГО СЕЛЬСКОГО ПОСЕЛЕНИЯ АПАСТОВСКОГО МУНИЦИПАЛЬНОГО РАЙОНА РЕСПУБЛИКИ ТАТАРСТАН  
КАРТА ФУНКЦИОНАЛЬНЫХ ЗОН КОСЗЬ-П/П М 1:10 000

- Условные обозначения:
  - населенный пункт
  - населенный пункт
  - населенный пункт
- Сельскохозяйственные угодья:
- пашни
  - сады
  - сенокосы
  - пастбища
  - другие
- Водные объекты:
- реки
  - каналы
  - озера
  - водохранилища
  - водоемы
  - другие
- Инженерно-технические объекты:
- водонапорная башня
  - насосная станция
  - колодезь
- Географические объекты:
- граница поселения
  - граница муниципального района
  - граница Республики Татарстан
  - граница государственной территории
  - граница государственной территории
  - граница государственной территории

