



**ПРИКАЗ**

20 август 2019 ел.

Казан ш.

**БОЕРЫК**

**№ 206**

Халкының исәбе биш йөз һәм аннан күбрәк кеше исәпләнгән авыл жирлекләрендә, шәһәр округларында урнашкан жылылык челтәрләреннән тыш, жылылык челтәрләре буенча жылылык энергиясе, жылылык энергиясен саклый торган матдә тапшырылганда технологик югалту нормативларын раслау буенча Татарстан Республикасы Тарифлар буенча дәүләт комитеты тарафыннан дәүләт хезмәте күрсәтүнең административ регламентын раслау турында

«Дәүләт хезмәтләре һәм муниципаль хезмәтләр күрсәтүне оештыру турында» 2010 елның 27 июлендәге 210-ФЗ номерлы Федераль закон, Татарстан Республикасы Министрлар Кабинетының «Татарстан Республикасы дәүләт хакимиятенә башкарма органнары тарафыннан дәүләт хезмәтләре күрсәтүнең административ регламентларын эшләү һәм раслау тәртибен һәм Татарстан Республикасы Министрлар Кабинетының аерым карарларына үзгәрешләр кертү турында» 2010 елның 2 ноябрәндәге 880 номерлы карары, шулай ук Татарстан Республикасы Министрлар Кабинетының 2010 елның 15 июнендәге 468 номерлы карары белән расланган Татарстан Республикасы Тарифлар буенча дәүләт комитеты турында нигезләмә нигезендә б о е р ы к б и р э м:

1. Халкының исәбе биш йөз һәм аннан күбрәк кеше исәпләнгән авыл жирлекләрендә, шәһәр округларында урнашкан жылылык челтәрләреннән тыш, жылылык челтәрләре буенча жылылык энергиясе, жылылык энергиясен саклай торган матдә тапшырылганда технологик югалту нормативларын раслау буенча Татарстан Республикасы Тарифлар буенча дәүләт комитеты тарафыннан дәүләт хезмәте күрсәтүнең административ регламентын расларга.

2. Әлеге боерык аны рәсми бастырып чыгарган көненнән башлап 10 көн узгач үз көченә керә.

3. Әлеге Боерык үтәлешен контрольдә тотуны Татарстан Республикасы Тарифлар буенча дәүләт комитеты рәисе урынбасары Л.П.Борисовага йөкләргә.

Рәис

А.С.Груничев

Татарстан Республикасы Тарифлар  
буенча дәүләт комитетының 2019  
елның 20 августындагы 206  
номерлы боерыгы белән расланды

Халкының исәбе биш йөз һәм аннан күбрәк кеше исәпләнгән авыл  
жирлекләрендә, шәһәр округларында урнашкан жылылык челтәрләреннән  
тыш, жылылык челтәрләре буенча жылылык энергиясе, жылылык энергиясен  
саклый торган матдә тапшырылганда технологик югалту нормативларын раслау  
буенча Татарстан Республикасы Тарифлар буенча дәүләт комитеты тарафыннан  
дәүләт хезмәте күрсәтүнең административ регламенты

## 1. ГОМУМИ НИГЕЗЛӘМӘЛӘР

1.1. Әлеге Регламент халкының исәбе биш йөз һәм аннан күбрәк кеше  
исәпләнгән авыл жирлекләрендә, шәһәр округларында урнашкан жылылык  
челтәрләреннән тыш, жылылык челтәрләре буенча жылылык энергиясе, жылылык  
энергиясен саклай торган матдә тапшырылганда технологик югалту  
нормативларын раслау буенча дәүләт хезмәте күрсәтү (алга таба – дәүләт хезмәте)  
стандартын һәм тәртибен билгели.

1.2. Дәүләт хезмәте алучылар: жылылык энергиясен тапшыру һәм бүлү  
буенча хезмәтләр күрсәтүче, үзенә карата бәяләрне (тарифларны) дәүләти жайга  
салу гамәлгә ашырыла торган юридик затлар яки шәхси эшкуарлар, халкы биш  
йөз мең һәм аннан күбрәк кеше исәпләнгән жирлекләрдә, шәһәр округларында  
урнашкан жылылык челтәрләренә милекчелек хокукында яки законлы бүтән  
нигезләрдә ия булган юридик затлардан һәм шәхси эшкуарлардан тыш.

Мөрәжәгать итүче – дәүләт хезмәте алучы яисә аның вәкаләтле вәкиле.

1.3. Дәүләт хезмәте Татарстан Республикасының Тарифлар буенча дәүләт  
комитеты (алга таба – Дәүләт комитеты) тарафыннан күрсәтелә.

1.3.1. Дәүләт комитеты урнашкан урын: 420015, Татарстан Республикасы,  
Казан ш., Карл Маркс ур., 66 й.

Дәүләт комитетының эш графигы:

Дүшәмбе-пәнжешәмбе	8.00 - 17.00 (тәнәфес: 12.00 сәг. 12.45 сәг. кадәр)
Жомга	8.00 - 15.45 (тәнәфес: 12.00 сәг. 12.45 сәг. кадәр)
Шимбә, якшәмбе	ял

Гаризалар кабул итү графигы: көн саен, шимбә һәм якшәмбедән тыш,  
Дәүләт комитетының эш көннәрендә.

Жәмәгать транспортында «Толстой» тукталышына кадәр килергә кирәк (10,  
10А, 22, 28, 28А, 30, 35, 54, 63, 89, 91 номерлы автобуслар, 2, 3, 5, 7, 8 номерлы

троллейбуслар).

Керү – шәхесне таныклаучы документ күрсәтеп.

1.3.2. Дәүләт комитетының техник аудит һәм инвестиция программалары бүлегенә белешмә телефоннары (алга таба – Бүлек): (843) 221-82-28, (843) 221-82-87.

Дәүләт комитетының «Интернет» мәгълүмат-телекоммуникация чөлтәрендәге (алга таба – Дәүләт комитетының рәсми сайты) рәсми сайты адресы: <http://kt.tatarstan.ru>. Дәүләт комитетының электрон почтасы адресы: [kt@tatar.ru](mailto:kt@tatar.ru).

1.3.3. Дәүләт хезмәте турында, шулай ук Дәүләт комитетының урнашу урыны һәм эш графигы турында мәгълүмат Мөрәжәгать итүче тарафыннан түбәндәге ысуллар белән алынырга мөмкин:

1) Дәүләт комитетына телдән (шәхсән яки белешмә телефоны буенча) мөрәжәгать иткәндә;

2) Дәүләт комитетына язма рәвештә, шул исәптән почта аша яисә «Татарстан Республикасы рәсми порталының Интернет-кабул итү бүлмәсе» аша электрон рәвештә (E-mail: [kt@tatar.ru](mailto:kt@tatar.ru));

3) дәүләт хезмәте турында Дәүләт комитеты биналарында урнашкан, дәүләт хезмәте турында визуаль һәм текстлы мәгълүматны үз эченә алган мәгълүмат стендлары аша – мөрәжәгать итүчеләр белән эшләү урыннарында.

Мәгълүмат стендларында урнаштырылган мәгълүмат Татарстан Республикасының дәүләт телләрендә дәүләт хезмәте турында белешмәләренә үз эченә ала.

Стендларда әлеге Регламентның 1.3.1, 2.1, 2.3, 2.4, 2.5, 2.8, 2.10, 2.11, 5.1 пунктларында (пунктчаларында) күрсәтелгән мәгълүматлар булырга тиеш.

4) «Интернет» чөлтәре аша:

Дәүләт комитетының рәсми сайтында (<http://kt.tatarstan.ru>);

Татарстан Республикасының Дәүләт хезмәтләре һәм муниципаль хезмәтләр порталында (<http://uslugi.tatar.ru/>);

Дәүләт хезмәтләренә һәм муниципаль хезмәтләренә (функцияләренә) бердәм порталында (<http://www.gosuslugi.ru/>).

1.3.4. Дәүләт хезмәте күрсәтү мәсьәләләре буенча мәгълүмат Дәүләт комитетының рәсми сайтында һәм Дәүләт комитетының мөрәжәгать итүчеләр белән эшләү бүлмәләрендәге мәгълүмат стендларында бүлек белгече тарафыннан урнаштырыла.

1.4. Дәүләт хезмәте түбәндәгеләргә нигезләнеп күрсәтелә:

«Жылы белән тәмин итү турында» 2010 елның 27 июлендәге 190-ФЗ номерлы Федераль закон (алга таба – № 190-ФЗ Федераль закон) (Россия Федерациясе законнары жыйнагы, 2010, № 31, 4159 ст., кертелгән үзгәрешләрен исәпкә алып);

«Дәүләти һәм муниципаль хезмәтләр күрсәтүне оештыру турында» 2010 елның 27 июлендәге 210-ФЗ номерлы Федераль закон (алга таба – 210-ФЗ номерлы Федераль закон), (Россия Федерациясе законнары жыйнагы, 2010, № 31, 4179 ст., кертелгән үзгәрешләрен исәпкә алып);

Россия Федерациясе Президентының «Дәүләт идарәсе системасын камилләштерүнең төп юнәлешләре турында» 2012 елның 7 маендагы 601 номерлы

указы (алга таба – РФ Президентының 601 номерлы Указы) (Россия Федерациясе законнары жыентыгы, 2012, № 19, 2338 ст.);

Россия Федерациясе Энергетика министрлыгының «Жылылык энергиясен, жылылык энергиясен саклаучы матдә тапшырылганда технологик югалту нормативларын билгеләү тәртибен раслау турында» 2008 елның 30 декабрдәгә 325 номерлы боерыгы белән расланган Жылылык энергиясен, жылылык энергиясен саклаучы матдә тапшырылганда технологик югалту нормативларын билгеләү тәртибе (алга таба – Тәртип) (Федераль башкарма хакимият органнары норматив актлары бюллетене, 2009, № 16, кертелгән үзгәрешләрен исәпкә алып);

Татарстан Республикасы Министрлар Кабинетының «Татарстан Республикасы Тарифлар буенча дәүләт комитеты мәсьәләләре» 2010 елның 15 июндәгә 468 номерлы карары белән расланган Татарстан Республикасы Тарифлар буенча дәүләт комитеты турында нигезләмә (алга таба – Нигезләмә) («Татарстан Республикасы Министрлар Кабинеты карарлары һәм боерыклары һәм республика башкарма хакимият органнары норматив актлары жыентыгы» журналы, 2010, № 29, 1195 ст., кертелгән үзгәрешләрен исәпкә алып);

Татарстан Республикасы Министрлар Кабинетының «Татарстан Республикасы дәүләт хакимияте башкарма органнарында дәүләт хезмәтләре күрсәтүнең административ регламентларын эшләү һәм раслау тәртибен раслау турында һәм Татарстан Республикасы Министрлар Кабинетының аерым карарларына үзгәрешләр кертү хакында» 2010 елның 02 ноябрдәгә 880 номерлы карары (алга таба – 880 номерлы ТР МК карары) («Татарстан Республикасы Министрлар Кабинеты карарлары һәм боерыклары һәм республика башкарма хакимияте органнары норматив актлары жыентыгы» журналы, 2010, № 46, 2144 ст., кертелгән үзгәрешләрен исәпкә алып).

1.5. Әлеге Регламентта түбәндәгә терминнар һәм билгеләмәләр кулланыла:

техник хата – Дәүләт комитеты жибәргән һәм документка (дәүләт хезмәте нәтижәсенә) кертелгән белешмәләрнең, белешмәләр шуларга нигезләнеп кертелүче документлардагы белешмәләрнең ярашсызлыгына китергән хата (язу, басма хатасы, грамматик яки арифметик хата);

дәүләт хезмәтләрен һәм муниципаль хезмәтләр күрсәтүче күпфункцияле үзәкнең читтән торып эшләү урыны – дәүләт хезмәтләре һәм муниципаль хезмәтләр күрсәтүче күпфункцияле үзәкнең «Дәүләт хезмәтләре һәм муниципаль хезмәтләр күрсәтүче күпфункцияле үзәкләр эшчәнлеген оештыру кагыйдәләрен раслау турында» 2012 елның 22 декабрдәгә 1376 номерлы Россия Федерациясе Хөкүмәте карары белән расланган Дәүләт хезмәтләре һәм муниципаль хезмәтләр күрсәтүче күпфункцияле үзәкләр эшчәнлеген оештыру кагыйдәләренең 34 пункты нигезендә Татарстан Республикасының шәһәр яки муниципаль районы (шәһәр округы) авыл жирлегендә булдырылган территориаль аерымланган структур бүлекчәсе (офисы);

дәүләт хезмәте күрсәтү турында гариза (алга таба – гариза) – дәүләт хезмәте күрсәтү турында 210-ФЗ номерлы Федераль законның 2 статьясының 1 пунктында каралган гарызнамә. Гаризаның киңәш ителә торган рәвеште шушы Регламентка карата 1 нче кушымтада китерелде.

## 2. Дәүләт хезмәте күрсәтү стандарты

Дәүләт хезмәте күрсәтү стандартына карата таләпнең аталышы	Стандартка карата таләпләр эчтәлеге	Дәүләт хезмәтен яки таләпне билгели торган норматив акт
2.1. Дәүләт хезмәтенә аталышы	Халкының исәбе биш йөз һәм аннан күбрәк кеше исәпләнгән авыл жирлекләрендә, шәһәр округларында урнашкан жылылык челтәрләреннән тыш, жылылык челтәрләре буенча жылылык энергиясе, жылылык энергиясен саклый торган матдә тапшырылганда технологик югалту нормативларын раслау	№ 190-ФЗ Федераль законның 5 статьясы
2.2. Дәүләт хезмәтен турыдан-туры күрсәтүче башкарма хакимият органы аталышы	Татарстан Республикасының Тарифлар буенча дәүләт комитеты	Нигезләмәнең 4.2.19 пункты
2.3. Дәүләт хезмәте күрсәтү нәтижәсенә тасвирлама	Жылылык челтәрләре буенча жылылык энергиясен, жылылык энергиясен тапшыру матдәсен тапшырганда технологик югалту нормативларын раслау турында карар яки нормативларны раслаудан баш тарту турында хәбәрләмә	
2.4. Дәүләт хезмәтен күрсәтү чоры, шул исәптән дәүләт хезмәтен күрсәтүдә катнашучы оешмаларга мөрәжәгать итү зарурлыгын исәпкә алып, Россия Федерациясе законнарында туктатып торучы мөмкинлеге каралган очракта дәүләт хезмәте күрсәтүне туктатып торучы	Гариза кәргәннән соң 60 календарь көне эчендә. Дәүләт хезмәте күрсәтү чорын туктатып торучы каралмаган	

<p>2.5. Закон яисэ бүтэн норматив хокукый актлар нигезендэ дэүлэт хезмэтен, шулай ук дэүлэт хезмэтен күрсэтү буенча кирэкле һәм мәжбүри булган хезмэтләрне күрсэтү өчен зарури булган, мөрәжәгать итүче тарафыннан тапшырылырга тиешле документларның тулы исемлеге, аларны, шул исәптән электрон рәвештә, мөрәжәгать итүче тарафыннан алу ысуллары, аларны тапшыру тәртибе</p>	<p>Гариза (1 нче кушымта).  Гаризага элге Регламентның 2 нче кушымтасында күрсәтелгән документлар һәм материаллар теркәлә.  Билгеләнгән тәртиптә күчermәләрен таныклау шарты белән төп нөсхәләре урынына документларның күчermәләрен тапшыру рөхсәт ителә.  Документларда билгеләнгән тәртиптә таныкланмаган бетерелгән, өстәп язылган урыннар, сызылган сүзләр һәм төзәтмәләр булу - рөхсәт ителми.  Таныклау шарты белән, документларның төп нөсхәләре урынына аларның күчermәләрен тапшыру рөхсәт ителә.  Документларда билгеләнгән тәртиптә таныкланмаган бетерелгән, өстәп язылган урыннар, сызылган сүзләр һәм төзәтмәләр булу - рөхсәт ителми.  Дэүлэт хезмәте алу буенча гариза бланкын мөрәжәгать итүче Дэүлэт комитетына шәхсән мөрәжәгать иткәндә алырга мөмкин. Бланкның электрон рәвеште Дэүлэт комитетының рәсми сайтында урнаштырылган.  Гариза һәм аңа теркәлә торган документлар Мөрәжәгать итүче тарафыннан кәгазьдә түбәндәге ысулларның берсе аша тапшырылырга (жибәрелергә) мөмкин:  шәхсән (ышанычнамә нигезендә мөрәжәгать итүче исеменнән гамәл кылучы зат тарафыннан);  кулга тапшыру турында тамгасы белән почта аша заказлы хат итеп.  Гариза белән документлар шулай ук Мөрәжәгать итүче тарафыннан көчәйтелгән электрон имза белән имзаланган электрон документ рәвешендә гомуми файдаланудагы мәгълүмати-телекоммуникацияләр челтәре, шул исәптән «Интернет» мәгълүмати-телекоммуникацияләр челтәре яки</p>	<p>Тәртип</p>
---	---	---------------

	Татарстан Республикасы Дәүләт хезмәтләре һәм муниципаль хезмәтләр порталы аша да тапшырылырга (жибәрелергә) мөмкин.	
<p>2.6. Норматив хокукий актлар нигезендә дәүләт хезмәтен күрсәтү өчен кирәкле, дәүләт органнары, жирле үзидарә органнары һәм башка оешмалар карамагында булган һәм мөрәжәгать итүче аларны тапшырырга хокуклы булган документларның тулы исемлегә, мөрәжәгать итүче тарафыннан аларны алу ысуллары, шул исәптән электрон рәвештә, аларны тапшыру тәртибе</p>	<p>Дәүләт хезмәтен күрсәтү өчен дәүләт органнары, жирле үзидарә органнары һәм бүтән оешмалар карамагында булган документарны һәм мәгълүматларны тапшыру таләп ителми</p>	
<p>2.7. Дәүләт хезмәте күрсәтү буенча, норматив хокукий актларда каралган очракларда, алар белән килештерү таләп ителә торган һәм бу гамәл дәүләт хезмәтен күрсәтүче башкарма хакимият органы тарафыннан гамәлгә ашырыла торган дәүләт хакимияте органнарының һәм аларның</p>	<p>Дәүләт хезмәтен килештерү таләп ителми</p>	



структур бүлекчэлэрнен исемлеге		
2.8. Дәүләт хезмәте күрсәтү өчен зарури документларны кабул итүдән баш тарту нигезләрнен тулы исемлеге	Әлеге Регламентның 1.2 пункты нигезендә Мөрәжәгать итүче булып тормаган затның документлар белән мөрәжәгать итүе	
2.9. Дәүләт хезмәте күрсәтүне туктатып тору яисә дәүләт хезмәте күрсәтүдән баш тарту нигезләрнен тулы исемлеге	<p>Дәүләт хезмәте күрсәтүне туктатып тору өчен нигезләр юк. Тапшырылган документларның әлеге Регламентның 2 нче кушымтасында күрсәтелгән документлар исемлегенә туры килмәве.</p> <p>Кирәкле белешмәләрнен булмавы яки Мөрәжәгать итүче тапшыра торган документларда дәрәс булмаган мәгълүматларның булуы.</p> <p>Тапшырылган исәпләмәләр һәм нормативларны нигезләүче документлар Тәртип таләпләрнен туры килмәгәндә.</p> <p>Мөрәжәгать итүче 30 көн эчендә Регламентның 3.5 пунктгында каралган кисәтүләрне бәтермәве</p>	
2.10. Дәүләт хезмәтен күрсәткән өчен алына торган дәүләт пошлинасын яки бүтән төрле түләүне алу тәртибе, аның күләме һәм алыну нигезләре	Дәүләт хезмәте түләүсез нигездә күрсәтелә	
2.11. Дәүләт хезмәте күрсәтү өчен кирәкле һәм зарури булып саналучы хезмәтләрне күрсәтү өчен түләү алу	Зарури һәм мәжбүри хезмәтләр күрсәтү таләп ителми	

<p>тәртибе, аның күләме һәм алу нигезләре, мондый түләү күләмен хисаплау методикасы турында мәғлүматны да кертеп</p>		
<p>2.12. Дәүләт хезмәте күрсәтү турында гариза тапшырганда яисә мондый хезмәтләр күрсәтү нәтижәләрен алганда чират көтүнең максималь чоры</p>	<p>Дәүләт хезмәтен алучының (мөрәжәгать итүченең) кабул итүне (хезмәт күрсәтүне) көтүнең, шулай ук дәүләт хезмәте алучы (мөрәжәгать итүче) тарафыннан дәүләт хезмәте күрсәтү нәтижәләрен алуның максималь вакыты 15 минуттан артмаска тиеш.</p>	<p>601 номерлы РФ Президенты Указының 1 п.</p>
<p>2.13. Мөрәжәгать итүченең дәүләт хезмәте күрсәтү турында гарызнамәсен, шул исәптән электрон рәвештә, теркәү чоры</p>	<p>Гариза килгән вакыттан башлап бер көн эчендә. Ял (бәйрәм) көнендә электрон рәвештә килгән гарызнамә ял (бәйрәм) көненнән соң килүче эш көнендә теркәлә.</p>	
<p>2.14. Дәүләт хезмәте күрсәтелә торган биналарга, мөрәжәгать итүчеләрнең көтү һәм аларны кабул итү урыннарына карата, шул исәптән аталган объектларның Россия Федерациясенә инвалидларны социаль яклау турында законнары нигезендә инвалидлар өчен файдалану мөмкинлеген тәмин итүгә, мондый хезмәтләрне</p>	<p>Дәүләт хезмәте түбәндәгеләр белән жиһазландырылган биналарда күрсәтелә:  наваны кондиционерлау системасы белән;  янгынга каршы система белән һәм янғын сүндерү системасы белән;  мәғлүмати стенд белән;  документларны рәсмиләштерү өчен мебель белән.  Инвалидлар өчен хезмәт күрсәтелә торган урынга киртәләрсез үтеп керү, шул исәптән объектларга каршылыкларсыз үтеп керү һәм чыгу мөмкинлеге, шулай ук дәүләт хезмәте күрсәтелә торган урынга үтеп керү максатларында объект буенча мөстәкыйль хәрәкәт итә алу</p>	

<p>күрсәтүнең визуаль, текстлы һәм мультимедияле мәгълүматларын урнаштыруга һәм жайлаштыруга карата таләпләр</p>	<p>мөмкинлеге тәэмин ителә</p> <p>Инвалидларга һәм хәрәкәт итү мөмкинлекләре чикләнгән затларга дәүләт хезмәтләрен күрсәтү яшәү урыны буенча яисә видеоолектә аша, интернет аша дистанцион режимда гамәлгә ашырылырга мөмкин.</p> <p>Дәүләт хезмәтен күрсәтү тәртибе турында визуаль, текстлы мәгълүмат мәгълүмат такталарында Дәүләт комитетына төп керү юлы янында һәм гражданнар мөрәжәгатьләре бүлеге аша керү урынында, мөрәжәгать итүчеләр өчен уңайлы урыннарда, шул исәптән инвалидларның чикләнгән мөмкинлекләрен исәпкә алып, урнаштырыла</p>	
<p>2.15. Дәүләт хезмәтенә үтемле һәм сыйфатлы булу күрсәткечләре, шул исәптән дәүләт хезмәте күрсәтелгәндә мөрәжәгать итүченең вазыйфаи затлар белән бергәләп эшләргә туры килгән очрактар саны һәм аларның дәвамлылыгы, дәүләт хезмәтен дәүләт хезмәтләре һәм муниципаль хезмәтләр күрсәтүнең күпфункцияле үзәкләрендә, дәүләт хезмәтләре һәм муниципаль хезмәтләр күрсәтүнең күпфункцияле үзәкләренә читтән торып эшләү урыннарында алу мөмкинлеге,</p>	<p>Дәүләт хезмәте күрсәтүнең сыйфатлы булу күрсәткечләре түбәндәгеләрдән гыйбарәт:</p> <ol style="list-style-type: none"> <li>1) документларны кабул итү һәм карау вакытларын үтәү;</li> <li>2) дәүләт хезмәте нәтижәсен алу вакытын саклау;</li> <li>3) дәүләт хезмәткәрләре тарафыннан әлеге Регламентны бозуларга карата нигезле шикәятләр булу;</li> <li>4) мөрәжәгать итүченең Дәүләт комитеты белгечләре белән шәхси мөрәжәгать иткәндә үзара бәйләнешкә керү саны икедән артмый (консультацияләрне исәпкә алмыйча).</li> </ol> <p>Мөрәжәгать итүче белән эшләү озынлыгы – 15 минуттан артык түгел.</p> <p>Дәүләт хезмәтен күрсәтүнең үтемлек күрсәткечләре булып түбәндәгеләр санала:</p> <ol style="list-style-type: none"> <li>1) документларны кабул итү, тапшыру эшләре башкарыла торган биналарның жәмәгать транспортыннан файдалана алу зонасында урнашуы;</li> <li>2) мөрәжәгать итүчеләрдән документлар кабул итүче белгечләрнең, шулай ук биналарның тиешле санды булуы;</li> </ol>	<p>880 номерлы ТР МК карары</p>

<p>дәүләт хезмәте күрсәтү барышы турында мәгълүмат алу мөмкинлеге, шул исәптән мәгълүмат-коммуникация технологияләреннән файдаланып</p>	<p>3) дәүләт хезмәтен күрсәтү ысуллары, тәртибе һәм вакытлары турында мәгълүмат стендларында, «Интернет» челтәрендәге мәгълүмат ресурсларында, «Татарстан Республикасы дәүләт хезмәтләре һәм муниципаль хезмәтләр порталы»нда тулы мәгълүмат булу;  4) инвалидларга аларга бүтән затлар белән бәртигез дәрәжәдә хезмәтләр алуга комачау итүче киртәләрне жиңүдә ярдәм күрсәтү.  Дәүләт хезмәтен күпфункцияле үзәктә (алга таба – КФҮ), КФҮ читтән торып эшләү урынында күрсәтү каралмаган.  Мәгълүмати-коммуникацион технологияләр кулланып дәүләт хезмәте күрсәтүнең барышы турында мәгълүмат алу мөмкинлеге юк</p>	
<p>2.16. Электрон рәвештә дәүләт хезмәте күрсәтү үзенчәлекләре</p>	<p>Гаризаны Татарстан Республикасы Хөкүмәте рәсми порталының Интернет-кабул итү системасы аша тапшыру һәм электрон формада җавап алу мөмкинлеге бар (алга таба – Интернет-кабул итү системасы).  Татарстан Республикасы дәүләт хезмәтләре һәм муниципаль хезмәтләр порталы (<a href="http://uslugi.tatar.ru">http://uslugi.tatar.ru</a>), Дәүләт хезмәтләренең һәм муниципаль хезмәтләрнең (функцияләренең) бердәм порталы (<a href="http://www.gosuslugi.ru">http://www.gosuslugi.ru</a>) аша электрон документ формасында гариза бирү мөмкинлеген тормышка ашырганнан соң, дәүләт хезмәте нәтиҗәсе электрон рәвештә бирелә.</p>	

3. Административ процедураларның (гамәлләрнең) составы, эзлеклелеге һәм чорлары, аларны үтәү тәртибенә карата таләпләр, шул исәптән административ процедураларны (гамәлләрне) электрон рәвештә башкару үзенчәлекләре, шулай ук административ процедураларны дәүләт хезмәтләре һәм муниципаль хезмәтләр күрсәтүнең күпфункцияле үзәге, күпфункцияле үзәкнең читтән торып эшләү урыннарында башкару үзенчәлекләре

3.1. Дәүләт хезмәтен күрсәткәндә гамәлләрнең эзлеклелегенә тасвирлама.

3.1.1. Дәүләт хезмәте күрсәтү түбәндәге административ процедураларны үз эченә ала:

- 1) Мөрәжәгать итүчене консультацияләү, Мөрәжәгать итүчегә ярдәм күрсәтү, шул исәптән гариза төзү өлешендә;
- 2) гаризаны теркәлгән документлары белән кабул итү һәм теркәү;
- 3) Мөрәжәгать итүче тапшырган материалларны эшкәртү барышында документларның билгеләнгән таләпләргә туры килүен тикшерү;
- 4) исәпләмәләргә һәм тапшырылган материалларга анализ, жылылык энергиясен, жылылык энергиясен саклаучы матдә тапшырылганда технологик югалту нормативларын раслау турында карар кабул итү;
- 5) Мөрәжәгать итүчегә чагыштырма ягулык сарыфы нормативларын раслау турында карардан өземтә теркәп жибәрелә торган хат яки нормативларны раслаудан баш тарту турында хәбәрләмә жибәрү;
- 6) КФҮтә һәм КФҮнең читтән торып эшләү урыннарында дәүләт хезмәте күрсәтү;
- 7) техник хатаны төзәтү.

3.1.2. Дәүләт хезмәтен күрсәтү буенча гамәлләрнең эзлеклелеге турында блок-схема шушы Регламентның 3 нче кушымтасында күрсәтелде.

3.2. Мөрәжәгать итүчене консультацияләү, мөрәжәгать итүчегә ярдәм күрсәтү

3.2.1. Мөрәжәгать итүче дәүләт хезмәтен алу тәртибе турында консультацияләр алу өчен Дәүләт комитетына шәхсән, телефон, электрон почта һәм (яисә) «Татарстан Республикасы рәсми порталының Интернет-кабул итү системасы» аша мөрәжәгать итәргә хокуклы.

Бүлек белгече шәхсән, телефон, электрон почта һәм (яки) хат аша мөрәжәгать итүчене консультацияли, шул исәптән гаризаның составы, формасы һәм эчтәлегенә һәм дәүләт хезмәтен алу өчен башка мәсьәләләр буенча, шулай ук, кирәк булганда, гариза рәсмиләштерүдә ярдәм күрсәтә.

Әлегә пунктта билгеләнә торган процедуралар мөрәжәгать итүче мөрәжәгать иткән көнне гамәлгә ашырыла.

Процедураның нәтижәсе: гаризаның һәм тапшырыла торган документларның составы, формасы һәм башка мәсьәләләр буенча консультация, шулай ук күрсәтелгән ярдәм.

3.3. Гаризаны кабул итү һәм теркәү

3.3.1. Мөрәжәгать итүче шәхсән, почта, Татарстан Республикасы рәсми порталының Интернет-кабул итү системасы аша жылылык челтәрләре буенча жылылык энергиясен, жылылык энергиясен саклаучы матдә тапшырылганда

технологик югалту нормативларын раслау турында гаризаны Дәүләт комитетының эш башкару бүлегенә тапшыра һәм әлеге Регламентның 2.5 пункты нигезендә документлар тапшыра.

Гаризаны Татарстан Республикасы Дәүләт хезмәтләре һәм муниципаль хезмәтләр порталы, Дәүләт хезмәтләренең һәм муниципаль хезмәтләрнең (функцияләренең) бердәм порталы аша тапшырылырга мөмкин.

Процедураның нәтижәсе: тапшырылган гариза һәм документлар.

3.3.2. Эш башкару бүлеге белгече түбәндәгеләрне гамәлгә ашыра:

гариза белән документларны кабул итә;

гаризаны беренчел эшкәртә һәм «Электрон Хөкүмәт» Татарстан Республикасы дәүләт хакимияте органнарының электрон документ әйләнеше буенча бердәм ведомствоара системасында (алга таба – электрон документ әйләнеше) теркәү номерын беркетеп һәм кабул итү датасын күрсәтеп терки;

мөрәжәгать итүчегә документларны кабул итү датасы, кергәндә беркетелгән номеры, дәүләт хезмәтен күрсәтү датасы һәм вакыты турында тамгалап, гаризада күрсәтелгән ысул белән гариза күчermәсен тапшыру;

гаризаны электрон документ әйләнеше аша электрон формада Татарстан Республикасы Тарифлар буенча дәүләт комитеты рәисенә (рәис урынбасарына) (алга таба – рәис (рәис урынбасары) жиbәрү.

Шушы пунктта билгеләнә торган процедура гаризаны килгән көндә башкарыла.

Процедураның нәтижәсе: кабул ителгән, теркәлгән һәм рәискә (рәис урынбасарына) жиbәрелгән гариза.

3.3.3. Рәис (рәис урынбасары) гаризаны карый һәм рәис урынбасарына карау өчен жиbәрә.

Әлеге пунктта билгеләнә торган процедура гаризаны теркәгән көндә башкарыла.

Процедураның нәтижәсе: карау өчен рәис урынбасарына жиbәрелгән гариза.

3.3.4. Рәис урынбасары гаризаны карый һәм Бүлек башлыгына карап тикшерү өчен жиbәрә.

Әлеге пунктта билгеләнә торган процедура гаризаны теркәгән көндә башкарыла.

Процедураның нәтижәсе: карау өчен Бүлек башлыгына жиbәрелгән гариза.

3.3.5. Бүлек башлыгы гаризаны һәм документларны карый, жаваплы башкаручыны (алга таба – Бүлек белгече) билгели һәм карау өчен аңа жиbәрә.

Әлеге пунктта билгеләнә торган процедура аннан алдагы процедура тәмамлангач бер көн дәвамында гамәлгә ашырыла.

Процедураның нәтижәсе: Бүлек белгеченә юлланган гариза һәм документлар.

3.4. Документларны эшкәртү барышында документларны тикшерү.

Бүлек белгече түбәндәгеләрне гамәлгә ашыра:

жылылык челтәрләре буйлап жылылык энергиясен, жылылык энергиясен тапшыру матдәсен тапшырганда технологик югалту нормативларын раслау турында эш формалаштыру (барлык документларны бер папкага туплау);

әлеге Регламентның 2.5 пунктында күрсәтелгән исемлеккә туры килү-

килмәве буенча документларны тикшерә һәм түбәндәге нормативлар буенча документларны формалаштыра: тупланыш, күрсәтелгән кушымталарының булуы, таныклаучы реквизитларның (имза, штамп, теркәлү номеры, алуучының фамилиясе һәм телефон номеры) булуы.

Шушы пунктта билгеләнә торган процедуралар аннан алдагы процедуралар тәмамлангач ике көн дәвамында башкарыла.

Процедураларның нәтижәсе: тикшерелгән документлар.

3.5. Кисәтүләрне бетерү кирәклегә турында гариза бирүчегә хәбәр эзерләү һәм жиберү.

3.5.1. Мөрәжәгать итүче тарафыннан документларның тулы булмаган комплект белән жиберелгән очракта яки алар Тәртип таләпләренә туры килмәгәндә, шулай ук техник хаталары булган яки рәсмиләштерелүе билгеләнгән таләпләргә туры килми торган документлар жиберелгәндә Бүлек белгече кисәтүләрне бетерү һәм житешмәгән һәм (яки) кисәтүләрен исәпкә алып эшләп бетерелгән документларны Дәүләт комитетына жиберү зарурлығы турында мөрәжәгать итүчегә хәбәрне (алга таба – хәбәр) килештерү өчен Бүлек башлыгына жиберә.

Әлеге пунктта билгеләнә торган процедуралар аннан алдагысы тәмамланган көндә башкарыла.

Процедураларның нәтижәсе: кисәтүләрне бетерү зарурлығы турында хәбәр.

3.5.2. Бүлек житәкчесе хәбәрне карый, килештерә һәм аны рәис урынбасарына килештерү өчен жиберә.

Әлеге пунктта билгеләнә торган процедуралар аннан алдагысы тәмамланган көндә башкарыла.

Процедураларның нәтижәсе: кисәтүләрне бетерү зарурлығы турында килештерелгән хәбәр.

3.5.3. Рәис урынбасары, хәбәрне карап, аңа кул кую турында карар кабул итә һәм аны эш башкару бүлегенә жиберә.

Әлеге пунктта билгеләнә торган процедуралар аннан алдагы процедура тәмамланганнан соң бер көн дәвамында башкарыла.

Процедураларның нәтижәсе: кисәтүләрне бетерү зарурлығы турында имзаланган хәбәр.

3.5.4. Эш башкару бүлеге белгече хәбәрне терки һәм мөрәжәгать итүчегә жиберә.

Әлеге пунктта билгеләнә торган процедуралар аннан алдагысы тәмамланган көндә башкарыла.

Процедураның нәтижәсе: кисәтүләрне бетерү зарурлығы турында мөрәжәгать итүчегә жиберелгән хәбәр.

3.5.5. Утыз эш көне эчендә документлар тупланышының составы һәм эчтәлегә буенча кисәтүләр Мөрәжәгать итүче тарафыннан бетерелмәсә, Бүлек белгече Бүлек башлыгы белән алдан килештереп, Рәис урынбасарының имзасы белән жылылык челтәрләре буенча жылылык энергиясен, жылылык энергиясен саклый торган матдә тапшырылганда технологик сарыф нормативларын раслаудан баш тарту турында хәбәр эзерли һәм аны эш башкару бүлегенә жиберә.

Әлеге пунктта билгеләнә торган процедура Мөрәжәгать итүче тарафыннан

кисәтүләрне бетерү срогы беткән вакыттан башлап бер көн эчендә гамәлгә ашырыла.

Процедураның нәтижәсе: жылылык челтәрләре буенча жылылык энергиясен, жылылык энергиясен саклый торган матдә тапшырылганда технологик югалту нормативларын раслаудан баш тарту турында хәбәр.

3.5.6. Эш башкару бүлеге белгече жылылык энергиясе, жылылык энергиясен саклай торган матдә тапшырылганда технологик югалту нормативларын раслаудан баш тарту турында хәбәрне терки.

Әлеге пунктта билгеләнә торган процедура рәис урынбасары хәбәргә кул куйган көнне гамәлгә ашырыла.

Процедураның нәтижәсе: теркәлгән, мөрәжәгать итүчегә жибәрелгән хәбәрләмә.

3.6. Жылылык челтәрләре буенча жылылык энергиясе, жылылык энергиясен саклай торган матдә тапшырылганда технологик югалту нормативларын раслау турында боерык эзерләү.

3.6.1. Документлар комплектына искәرمәләр булмаган очракта яки мөрәжәгать итүче тарафыннан кисәтүләрне бетергәннән соң, Бүлек белгече тапшырылган материалларны һәм исәпләмәләрне Тәртиптә белдерелә торган таләпләргә туры килү-килмәве буенча анализлай һәм жылылык челтәрләре буйлап жылылык энергиясе, жылылык энергиясен саклай торган матдә тапшырылганда технологик югалту нормативларын раслау турында боерык проекты эзерли һәм аны килештерү өчен Бүлек башлыгына, юридик бүлек башлыгына, эш башкару бүлеге башлыгына һәм рәис урынбасарына юллай.

Әлеге пунктта билгеләнә торган процедуралар әлеге Регламентның 3.4 пункттында күрсәтелгән процедуралар тәмамлангач илле эш көне эчендә гамәлгә ашырыла.

Процедураларның нәтижәсе: жылылык челтәрләре буенча жылылык энергиясе, жылылык энергиясен саклай торган матдә тапшырылганда технологик югалту нормативларын раслау турында боерык проекты

3.6.2. Бүлек башлыгы, юридик бүлек башлыгы, эш башкару бүлеге житәкчесе һәм рәис урынбасары боерык проекты карый, килештерә һәм имзалау өчен рәискә жибәрә.

Әлеге пунктта билгеләнә торган процедуралар аннан алдагы процедуралар тәмамлангач өч көн дәвамында башкарыла.

Процедураларның нәтижәсе: бүлек башлыгы, юридик бүлек башлыгы, эш башкару бүлеге башлыгы һәм рәис урынбасары белән килештерелгән, жылылык челтәрләре буенча жылылык энергиясе, жылылык энергиясен саклай торган матдә тапшырылганда технологик югалту нормативларын раслау турында рәискә кул кую өчен жибәрелгән боерык проекты.

3.6.3. Рәис жылылык челтәрләре буенча жылылык энергиясе, жылылык энергиясен саклай торган матдә тапшырылганда технологик югалту нормативларын раслау турындагы боерыкны карый, имзалый һәм эш башкару бүлегенә жибәрә.

Әлеге пунктчада билгеләнә торган процедура аннан алдагы процедура тәмамлангач бер көн дәвамында гамәлгә ашырыла.



Процедураның нәтижәсе: имзаланган боерык.

3.6.4. Бүлек белгече боерык күчермәсен имза кую өчен Рәис урынбасарына жибәрү өчен, бүлек башлыгы белән алдан килештереп, теркәп жибәрелә торган хатны эзерли.

Әлеге пунктчада билгеләнә торган процедура аннан алдагы процедура тәмамлангач бер көн дәвамында гамәлгә ашырыла.

Процедураның нәтижәсе: боерык күчермәсе белән теркәп жибәрелә торган хат проекты яки жылылык челтәрләре буенча жылылык энергиясе, жылылык энергиясен саклый торган матдә тапшырылганда технологик югалту нормативларын раслаудан баш тарту турында хәбәр.

3.6.5. Рәис урынбасары бүлек башлыгы белән алдан килештереп, озату хатына кул куя.

Әлеге пунктчада билгеләнә торган процедура аннан алдагы процедура тәмамлангач бер көн дәвамында гамәлгә ашырыла.

Процедураның нәтижәсе: боерык күчермәсе белән теркәп жибәрелә торган хат яки жылылык челтәрләре буенча жылылык энергиясе, жылылык энергиясен саклай торган матдә тапшырылганда технологик югалту нормативларын раслаудан баш тарту турында хәбәр.

3.6.6. Эш башкару бүлеге белгече:

теркәп жибәрелә торган хатны яки жылылык челтәрләре буенча жылылык энергиясе, жылылык энергиясен саклай торган матдә тапшырылганда технологик югалту нормативларын раслаудан баш тарту турында хәбәрне терки;

жылылык челтәрләре буйлап жылылык челтәрләре буенча жылылык энергиясе, жылылык энергиясен саклай торган матдә тапшырылганда технологик югалту нормативларын раслау турында боерык күчермәсе белән бергә теркәп жибәрелә торган хатны яки жылылык челтәрләре буенча жылылык энергиясе, жылылык энергиясен саклай торган матдә тапшырылганда технологик югалту нормативларын раслаудан баш тарту турында хәбәрне мөрәжәгать итүчегә почта буенча жибәрә.

Әлеге пунктта билгеләнә торган процедуралар озату хаты имзаланган көнне гамәлгә ашырыла.

Процедураларның нәтижәсе: Мөрәжәгать итүчегә жылылык челтәрләре буйлап жылылык энергиясен, жылылык энергиясен саклай торган матдә тапшырылганда технологик югалту нормативларын раслау турында боерык күчермәсен теркәп жибәрелгән хат яки жылылык челтәрләре буенча жылылык энергиясе, жылылык энергиясен саклай торган матдә тапшырылганда технологик югалту нормативларын раслаудан баш тарту турында хәбәр.

3.7. Дәүләт хезмәте күпфункцияле үзәкләрдә һәм дәүләт хезмәтләрен һәм муниципаль хезмәтләрен күрсәтүче күпфункцияле үзәкләрнең читтән торып эшләү урыннарында күрсәтелми.

3.8. Хезмәт нәтижәсе булган документта техник хата ачыкланган очракта, Мөрәжәгать итүче Дәүләт комитетына түбәндәгеләрне тапшыра:

техник хатаны төзәтү турында гариза (4 нче кушымта);

Мөрәжәгать итүчегә дәүләт хезмәтенең нәтижәсе буларак тапшырылган, техник хатасы булган документ;

техник хатасы барлыгын дәлилли торган, юридик көчкә ия булган документлар.

Дәүләт хезмәте нәтижәсе булган документта күрсәтелгән белешмәләрдә техник хатаны (язу, басма хатасын, грамматик яки арифметик хатаны) төзәтү турында гариза Мөрәжәгать итүче (вәкаләтле вәкил) тарафыннан шәхсән тапшырыла яисә почта аша яки шул исәптән электрон почта ярдәмендә, яисә «Татарстан Республикасы дәүләт хезмәтләре һәм муниципаль хезмәтләр порталы» аша яисә дәүләт хезмәтләрен һәм муниципаль хезмәтләр күрсәтүче күпфункцияле үзәк аша жиберелә.

3.8.1. Документларны кабул итү өчен җаваплы эш башкару белгече техник хатаны төзәтү турында гаризаны кабул итә, гаризаны кушып тапшырылган документлары белән бергә терки һәм аларны Бүлеккә тапшыра.

Шушы пунктта билгеләнә торган процедура гаризаны теркәгәннән соң бер көн эчендә башкарыла.

Процедураның нәтижәсе: кабул ителгән һәм теркәлгән, карап тикшерү өчен Бүлек белгеченә жиберелгән гариза.

3.8.2. Бүлек белгече документларны карап тикшерә һәм дәүләт хезмәтенә нәтижәсе булган документка үзгәрешләр кергү максатларында шушы Регламентның 3.6 пунктында каралган процедураларны башкара һәм янадан үзгәртеп рәсмиләштерелгән документны Мөрәжәгать итүчегә (вәкаләтле вәкилгә) шәхсән имзалатып, мөрәжәгать итүчедән (вәкаләтле вәкилдән) техник хатасы булган документның чын нөсхәсен алып калып тапшыра яки мөрәжәгать итүченә адресына почта (электрон почта) аша Бүлеккә техник хатасы булган документның чын нөсхәсен тапшырган очракта документ алу мөмкинлеге турында хат жиберә.

Шушы пунктта билгеләнә торган процедура техник хата ачыкланган вакыттан башлап яисә теләсә кайсы кызыксынган заттан жиберелгән хата турында гариза алынганнан соң өч көн дәвамында гамәлгә ашырыла.

Процедураның нәтижәсе: Мөрәжәгать итүчегә бирелгән (почта яисә электрон адрес буенча жиберелгән) җавап.

#### 4. Дәүләт хезмәте күрсәтүне тикшереп тору тәртибе һәм рәвешләре

4.1. Дәүләт комитеты вазыйфай затлар тарафыннан аларның хезмәт вазыйфалары үтәлүен тикшереп тора, вазыйфай затлар тарафыннан хезмәт вазыйфалары тиешенчә үтәлмәү очраklarының исәбен алып бара, тиешле хезмәт тикшерүләрен үткәрә һәм Россия Федерациясе законнары нигезендә мондый вазыйфай затларга карата чаралар күрә.

4.2. Бу Регламент үтәлешен тикшереп тору Дәүләт комитеты рәисе тарафыннан гамәлгә ашырыла.

4.3. Әлеге Регламент нигезендә дәүләт функциясен үтәү буенча гамәлләрнең вакытлары, эзлеклелеге саклануын, Дәүләт комитетындагы вазыйфай затлар тарафыннан карарлар кабул ителүне көндәлек тикшереп тора Дәүләт комитетының урынбасары һәм дәүләт хезмәтен үтәү аның вәкаләтенә керә торган Дәүләт комитеты бүлеге башлыгы тарафыннан гамәлгә ашырыла.

4.4. Дәүләт хезмәтен үтәүнең тулы һәм сыйфатлы булуын тикшерүләр планлы һәм планнан тыш булырга мөмкин.

Планлы тикшерүләр Дәүләт комитетының агымдагы елга расланган эш планы нигезендә үткәрелә.

Планнан тыш тикшерүләр Дәүләт комитеты вазыйфай затларының дәүләт хезмәтен үтәү барышында кабул ителгән яисә гамәлгә ашырылган карарларына яки гамәлләренә (гамәл кылмавына) карата гражданның шикаятьләре нигезендә оештырыла һәм үткәрелә.

Тикшерүләр кызыксынган затларның хокуклары бозылуны ачыклау һәм бетерү, Дәүләт комитетындагы вазыйфай затларның гамәлләренә (гамәл кылмавына) яисә карарларына шикаятьләренә карап тикшерү, алар буенча карарлар кабул итү һәм җаваплар әзерләү максатларында үткәрелә.

Дәүләт комитеты вазыйфай затлары тарафыннан әлеге Регламенттагы һәм дәүләт хезмәтен үтәүгә карата таләпләр билгели торган бүтән норматив хокукый актлардагы нигезләмәләрнең үтәлүенә карата тикшерүләр үткәрү ешлыгы Дәүләт комитетының агымдагы елга расланган эш планы нигезендә билгеләнә.

4.5. Регламентның үтәлешен гражданның, аларның берләшмәләре һәм оешмалар тарафыннан тикшереп тору Дәүләт комитетына мөрәҗәгатьләр җибәрү юлы белән, шулай ук Регламентны үтәү барышында гамәлгә ашырыла торган (кабул ителгән) гамәлләрне (гамәл кылмауны) һәм карарларны иң югары торучы дәүләт хакимияте органнарына шикаять кылу юлы белән гамәлгә ашырыла.

4.6. Тикшерү үткәргәндә Дәүләт комитеты вазыйфай затлары, хокукка каршы килә торган гамәлләрне кылып (гамәл кылмыйча), хезмәт бурычларын тиешле дәрәжәдә тиешле дәрәжәдә үтәмәгән очракта, Россия Федерациясе законнары нигезендә җаваплы була.

Гаепле вазыйфай затларга карата күрелгән чаралар турында мондый чаралар күрелгән көннән соң ун көн эчендә Дәүләт комитеты язмача рәвештә хокуклары һәм (яки) законлы мәнфәгатьләре бозылган юридик затка, шәхси эшкуарга хәбәр итәргә бурычлы.

5. Дәүләт хезмәтен күрсәтүче Дәүләт комитеты, Дәүләт комитеты вазыйфай заты, шулай ук Дәүләт комитеты дәүләт хезмәткәре карарларына һәм гамәлләренә (гамәл кылмавына) судка кадәр (судтан тыш) шикаять белдерү тәртибе

5.1. Мөрәжәгать итүчеләр Дәүләт комитетының, Дәүләт комитеты вазыйфай затының йә Дәүләт комитеты дәүләт хезмәткәренә карарларына һәм гамәлләренә (гамәл кылмавына) судка кадәрге тәртиптә Дәүләт комитетына шикаять белдерергә хокуклы. Дәүләт хезмәте күрсәтелүгә бәйле рәвештә рәис карарларына, гамәлләренә (гамәл кылмавына) шикаятьләр Татарстан Республикасы Министрлар Кабинетына тапшырыла.

Мөрәжәгать итүче, шул исәптән түбәндәге очракларда да, шикаять белән мөрәжәгать итә ала:

- 1) дәүләт хезмәте күрсәтү турында гарызнамәне теркәү чоры бозылганда;
- 2) дәүләт хезмәте күрсәтү чоры бозылганда;
- 3) мөрәжәгать итүчедән Россия Федерациясе норматив хокукый актларында, Татарстан Республикасы норматив хокукый актларында дәүләт хезмәтен күрсәтү өчен тапшырылуы яки гамәлгә ашырылуы каралмаган документларны яки мәгълүматларны яисә гамәлләр башкаруны таләп иткәндә;
- 4) дәүләт хезмәте күрсәтү буенча тапшырылырга тиешле, Россия Федерациясе норматив хокукый актларында, Татарстан Республикасы норматив хокукый актларында каралган документларны мөрәжәгать итүчедән кабул итеп алудан баш тартканда;
- 5) дәүләт хезмәте күрсәтүдән баш тартканда, әгәр федераль законнарда һәм алар нигезендә кабул ителгән Россия Федерациясенә бүтән норматив хокукый актларында, Татарстан Республикасы законнарында һәм бүтән норматив хокукый актларында баш тарту нигезләре каралмаган булса;
- 6) дәүләт хезмәте күрсәткәндә мөрәжәгать итүчедән Россия Федерациясе норматив хокукый актларында, Татарстан Республикасы норматив хокукый актларында каралмаган түләү таләп ителгәндә;
- 7) Дәүләт комитетының, аның вазыйфай затының дәүләт хезмәтен күрсәтү нәтижәсендә тапшырылган документларда үзләре тарафыннан жибәрелгән хаталарны һәм ялгышларны төзәтүдән баш тартуы яисә мондый төзәтүләрнең билгеләнгән вакыты бозылган очракта;
- 8) дәүләт хезмәте күрсәтү нәтижәләре буенча документларны бирү срогы яисә тәртибе бозылганда;
- 9) дәүләт хезмәте күрсәтүне туктатып торганда, әгәр федераль законнарда һәм алар нигезендә кабул ителгән Россия Федерациясенә бүтән норматив хокукый актларында, Татарстан Республикасы законнарында һәм норматив хокукый актларында туктатып тору өчен нигезләр каралмаган булса;
- 10) дәүләт хезмәте күрсәтелгәндә дәүләт хезмәтен күрсәтү өчен кирәкле документларны кабул итүдән яки дәүләт хезмәте күрсәтүдән беренче мәртәбә баш тартканда, 2010 елның 27 июлендәге 210-ФЗ номерлы федераль законның 7 статьясының 1 өлешендәге 4 пунктында каралганнардан тыш, булмавы һәм (яки) дәрәс булмавы турында күрсәтелмәгән документларны яки мәгълүматны таләп иткәндә.

5.2. Шикаять кәгазьдә язмача формада яки электрон рәвештә тапшырыла.

Шикаять почта аша, КФҮ аша, «Интернет» мәгълүмат-телекоммуникация челтәрен кулланып, Татарстан Республикасы Дәүләт комитетының рәсми сайты (<http://kt.tatarstan.ru>), Татарстан Республикасы Дәүләт хезмәтләре һәм муниципаль хезмәтләр порталы, Дәүләт хезмәтләренең һәм муниципаль хезмәтләренең (функцияләренең) бердәм порталы аша жиберелә ала, шулай ук гариза бирүчене шәхси кабул иткәндә дә алынырга мөмкин.

5.3. Шикаятьтә түбәндәгеләр булырга тиеш:

карарлары һәм гамәлләре (гамәл кылмавы) шикаярь ителә торган Дәүләт комитетының, Дәүләт комитеты вазыйфай затының яисә дәүләт граждан хезмәткәренең исеме;

мөрәжәгать итүче – физик затның фамилиясе, исеме, атасының исеме (булган очракта), яшәгән урыны турында белешмәләр, мөрәжәгать итүче – юридик затның урнашкан урыны турында белешмәләр, шулай ук элемтә телефоны номеры (номерлары), электрон почта адресы (адреслары) (булган очракта) һәм мөрәжәгать итүчегә җавап жиберелергә мөмкин булган почта адресы;

дәүләт хезмәтен күрсәтүдә катнашучы Дәүләт комитетының, аның вазыйфай затының яисә дәүләт граждан хезмәткәренең шикаярь ителә торган карарлары һәм гамәлләре (гамәл кылмавы) турында белешмәләр;

мөрәжәгать итүченең Дәүләт комитетының, аның вазыйфай затының яисә дәүләт граждан хезмәткәренең шикаярь белдерелә торган карарлары һәм гамәлләре (гамәл кылмавы) белән ризалашмавын нигезләүче дәлилләр.

Мөрәжәгать итүче тарафыннан мөрәжәгать итүченең дәлилләрен раслый торган документлар (булган очракта) яки аларның күчермәләре тапшырылырга мөмкин.

5.4. Дәүләт комитетына килгән шикаярь аны теркәүгә алганнан соң унбиш эш көне эчендә, ә Дәүләт комитетының мөрәжәгать итүчедән документларны кабул итүдән баш тартуына яисә жиберелгән хаталарны һәм ялгышларны төзәтүдән баш тартуына шикаярь белдерелгәндә яисә мондый төзәтмәләр кертүнең билгеләнгән вакыты бозылган очракта, аны теркәүгә алганнан соңгы биш эш көне эчендә каралырга тиеш.

5.5. Шикаярьне карау нәтижәләре буенча түбәндәге карарларның берсе кабул ителә:

1) шикаярь канәгатьләнделә, шул исәптән кабул ителгән карарны гамәлдән чыгару, дәүләт хезмәтен күрсәтү нәтижәсендә бирелгән документларда жиберелгән хаталарны һәм ялгышларны төзәтү, мөрәжәгать итүчегә Россия Федерациясе норматив хокукый актларында, Татарстан Республикасы норматив хокукый актларында алуы каралмаган түләүләрне кайтарып бирү рәвешендә;

2) шикаярьне канәгатьләнделәрдән баш тартыла.

Әлеге пунктта күрсәтелгән карарны кабул иткән көннән соң килүче көннән соңга калмыйча мөрәжәгать итүчегә язмача яисә, аның ихтыяры буенча, электрон рәвештә шикаярьне карап тикшерү нәтижәләре турында нигезләнгән хат жиберелә.

5.6. Шикаярь канәгатьләнделергә тиеш дип танылган очракта җавапта

мөрәжәгать итүчегә дәүләт хезмәтен күрсәткәндә ачыкланган житешсезлекләрне кичекмәстән юк итү максатларында Дәүләт комитетында гамәлгә ашырыла торган гамәлләр турында мәгълүмат бирелә, шулай ук китерелгән уңайсызлыklar өчен гафу үтенелә һәм дәүләт хезмәтен алу максатларында алга таба мөрәжәгать итүче эшләргә тиешле гамәлләр турында мәгълүмат күрсәтелә.

5.7. Шикаять канәгатьләндерергә тиешле түгел дип танылган очракта мөрәжәгать итүчегә җавапта кабул ителгән карарның сәбәпләре турында нигезле аңлатмалар, шулай ук кабул ителгән карарга шикаять белдерү тәртибе турында мәгълүмат күрсәтелә.

5.8. Шикаятьне карау барышында яисә нәтижәсендә административ хокук бозу яки җинаять кылу билгеләре ачыкланган очракта, шикаятьләрне карауга вәкаләтле вазыйфаи зат булган материалларны прокуратура органнарына кичекмәстән җибәрә.

Халкының исәбе биш йөз һәм аннан күбрәк кеше исәпләнгән авыл жирлекләрендә, шәһәр округларында урнашкан жылылык челтәрләреннән тыш, жылылык челтәрләре буенча жылылык энергиясе, жылылык энергиясен саклый торган матдә тапшырылганда технологик югалту нормативларын раслау буенча Татарстан Республикасы Тарифлар буенча дәүләт комитеты тарафыннан дәүләт хезмәте күрсәтүнең административ регламентына 1 нче кушымта

Киңәш ителә торган рәвеште

Оешманың фирма бланкында  
(оешманың реквизитлары)

Татарстан Республикасы Тарифлар  
буенча дәүләт комитеты рәисенә

\_\_\_\_\_

(инициаллары, фамилиясе)

### ГАРИЗА

Милекчелек хокукында яки законлы бүтән нигезләрдә жылылык челтәрләре буйлап жылылык энергиясен, жылылык энергиясен тапшыру матдәсен тапшырганда технологик югалту нормативларын раслауны сорыйм

\_\_\_\_\_

(оешманың аталышы)

Татарстан Республикасы территориясендә эшчәнлек башкара

\_\_\_\_\_

(торак пункт, муниципаль район аталышы)

тарифларны дәүләти жайга салу чорына \_\_\_\_\_ ел.  
(жайга салу чорын күрсәтергә)

Кушымта: \_\_\_\_\_  
(теркәлүче документларны кыскача тасвирлау)

\_\_\_\_\_

(житәкченең вазыйфасы)

\_\_\_\_\_

(имза)

\_\_\_\_\_

(Ф.И.А.)

М.У. (булган очракта)

Халкының исәбе биш йөз һәм аннан күбрәк кеше исәпләнгән авыл жирлекләрендә, шәһәр округларында урнашкан жылылык челтәрләреннән тыш, жылылык челтәrlәре буенча жылылык энергиясе, жылылык энергиясен саклай торган матдә тапшырылганда технологик югалту нормативларын раслау буенча Татарстан Республикасы Тарифлар буенча дәүләт комитеты тарафыннан дәүләт хезмәте күрсәтүнең административ регламентына 2 нче кушымта

Жылылык челтәrlәре буйлап жылылык энергиясен, жылылык энергиясен тапшыру матдәсен тапшырганда технологик югалту нормативларын раслау турында гаризага теркәлә торган документлар һәм материаллар исемлегә

1. Мөлкәтнең аренда шартнамәсе яки ия булу хокукын раслай торган бүтән документ.

2. Тәртипкә ярашлы рәвештә раслау өчен тапшырылган, жылылык челтәrlәре буенча жылылык энергиясе, жылылык энергиясен саклай торган матдә тапшырылганда технологик югалту нормативларын күрсәткечләрен нигезли торган документлар, ә атап әйткәндә:

- технологик югалту һәм жылылык энергиясен тапшыру матдәсен югалту нормативларының исәпләмәсе, шул исәптән планлы ремонтлардан соң эшләтеп жибәрер алдыннан жылылык челтәrlәре торбаүткәргечләрен тутыруга киткән жылылык энергиясен тапшыру матдәсен сарыф итүләр, автомат жайга салу һәм яклау чаралары белән жылылык энергиясен тапшыру матдәсен технологик бушатулар, планлы эксплуатация сынауларына жылылык энергиясен тапшыру матдәсенә техник нигезләнгән сарыфы һәм жылылык челтәrlәре арматурасында һәм торбаүткәргечләрендә тыгызлык булмаган урыннар аша котылып булмый торган жылылык энергиясен тапшыру матдәсен техник югалтулар (жылылык белән тәмин итү системасының һәркасы өчен су, пар һәм конденсат жылылык энергиясен тапшыру матдәләре буенча аерым-аерым);

- жылылык энергиясенә технологик сарыфларының һәм югалтуларның нормативлары исәпләмәсе, шул исәптән торбаүткәргечләренң жылылык изоляциясе конструкцияләре аша да жылылык энергиясен тапшыру матдәләрен югалтулар белән (жылылык белән тәмин итү системасының һәркайсы өчен су һәм пар жылылык челтәrlәре буенча аерым);

- жылылык энергиясен һәм жылылык энергиясен тапшыру матдәсен тапшыруга электр энергиясенә норматив технологик сарыфлары исәпләмәсе (жылылык белән тәмин итү системасының һәркайсы өчен аерым);

- нормативларны исәпләгәндә кулланыла торган методларга тасвирлама;



- технологик сарыфларның нормативларын исәпләү буенча кулланыла торган программалар турында белешмәләр (программаның аталышы, аны эшләүченең исеме, кулланыла торган версиясенә эшләнгән елы, эксперт бәяләмәләренә, сертификатларның күчermәләре һ.б.);

- агымдагы елга һәм бу елдан алдагы ике елга закон тәртибендә билгеләнгән нормативларның мәгънәләре;

- агымдагы елдан алдагы ике елда коммерция исәбе күрсәткечләре буенча жылылык энергиясен тапшырганда жылылык энергиясен тапшыру матдәләренә, жылылык энергиясенә фактик югалту һәм электр энергиясен сарыф итү күрсәткечләре;

- жайга салу елына, агымдагы елдан алдагы ике елга жылылык энергиясенә булган тарифларга кертелгән нормативларның күрсәткечләре (жылылык энергиясен тапшыру хезмәтләренә), тулаем алганда һәм жылылык белән тәмин итү системалары һәм «пар» (басымнары буенча) һәм «су» жылылык энергиясен тапшыру матдәләре буенча бүлеп;

- жылылык энергиясен тапшырганда технологик югалту нормативларының әһәмиятен нигезләүче материалларга экспертиза бәяләмәсе.

Аңлатма язуында түбәндәгеләр булырга тиеш:

- һәр жылылык белән тәмин итү системасының жылылык энергиясе чыганаclarы турында белешмәләр (Гкал/сәг (кайнар суда) һәм т/сәг (парда) жылылык энергиясе чыганаclarының билгеләнгән һәм эш итә торган куәтләре);

- жылылык белән тәмин итү системаларына сыйфатламалар (жайга салу елына, агымдагы елга һәм агымдагы елдан алдагы ике елга), шул исәптән:

- кайнар су белән тәмин итүгә һәм жылытуга - вентиляциягә, технологик ихтыяжларга исәпләнгән тоташтырылган басымнар (Гкал/сәг);

- эксплуатацион температура графиклары;

- жылылык энергиясен жибәрү һәм куллану турында белешмәләр (мең Гкал/ел);

- һәр жылылык чөлтәре буенча озынлыгы, жылыту һәм жылытмый торган чорда жылылык чөлтәрләре торбаүткәргечләренә күләмнәре, торбаүткәргечләренә жылылык изоляцияләү тибы, жылылык чөлтәрләрен эксплуатациягә кертү еллары турында белешмәләр;

- жылылык энергиясен тапшыру матдәсенә, грунтның, тышкы һаваның, чыга торган, жылылык чөлтәрләрен туендыру өчен кулланыла торган суның жылыту һәм жылытмый торган чорларда уртача еллык һәм уртача күрсәткечләре;

- жылыту һәм жылытмый торган чорда һәр жылылык чөлтәренә функцияләү озынлыгы, планлы ремонтлар уздыру һәм жылылык чөлтәрләрендә эксплуатацион сынаулар өчен өзеклекләренә озынлыгы;

- кулланыла торган куәт күләме, Мөрәжәгать итүче тарафыннан эксплуатацияләнгән торган, жылылык энергиясен тапшырганда кулланыла торган насос һәм башка электрлаштырылган жайланманың файдалы жибәрү коэффициентлары турында белешмәләр, күрсәтелгән жайланмага сыйфатламалар, жылыту һәм жылытмый торган чорларда суыртыла торган жылылык энергиясен тапшыру матдәсе сарыфларының һәм жылылык чөлтәренә эксплуатацион гидравлик эш режимы нигезендә насос төркемнәре буенча барлыкка килүче

этемнәрнең уртача күрсәткечләре, жайга салу чорында күрсәтелгән жайланмадан файдалану озынлыгы;

- исәпләнгән тоташтырылган жылылык басымы 50 Гкал/сәг һәм аннан күбрәк тәшкил иткән жылылык челтәрләренә жайга салу чоры башланырга биш елдан иртәрәк булмаган чорда төзелгән норматив энергетика сыйфатламалары, шулай ук норматив энергетика сыйфатламаларын эшләгәндә жайга салу чорына фаразданган башлангыч белешмәләргә төзү нәтижәләре;

- жайга салу чоры башланырга кимендә биш ел эчендә уздырылган жылылык челтәрләргә энергетика тикшеренүләргә хисаплары һәм нәтижәләре;

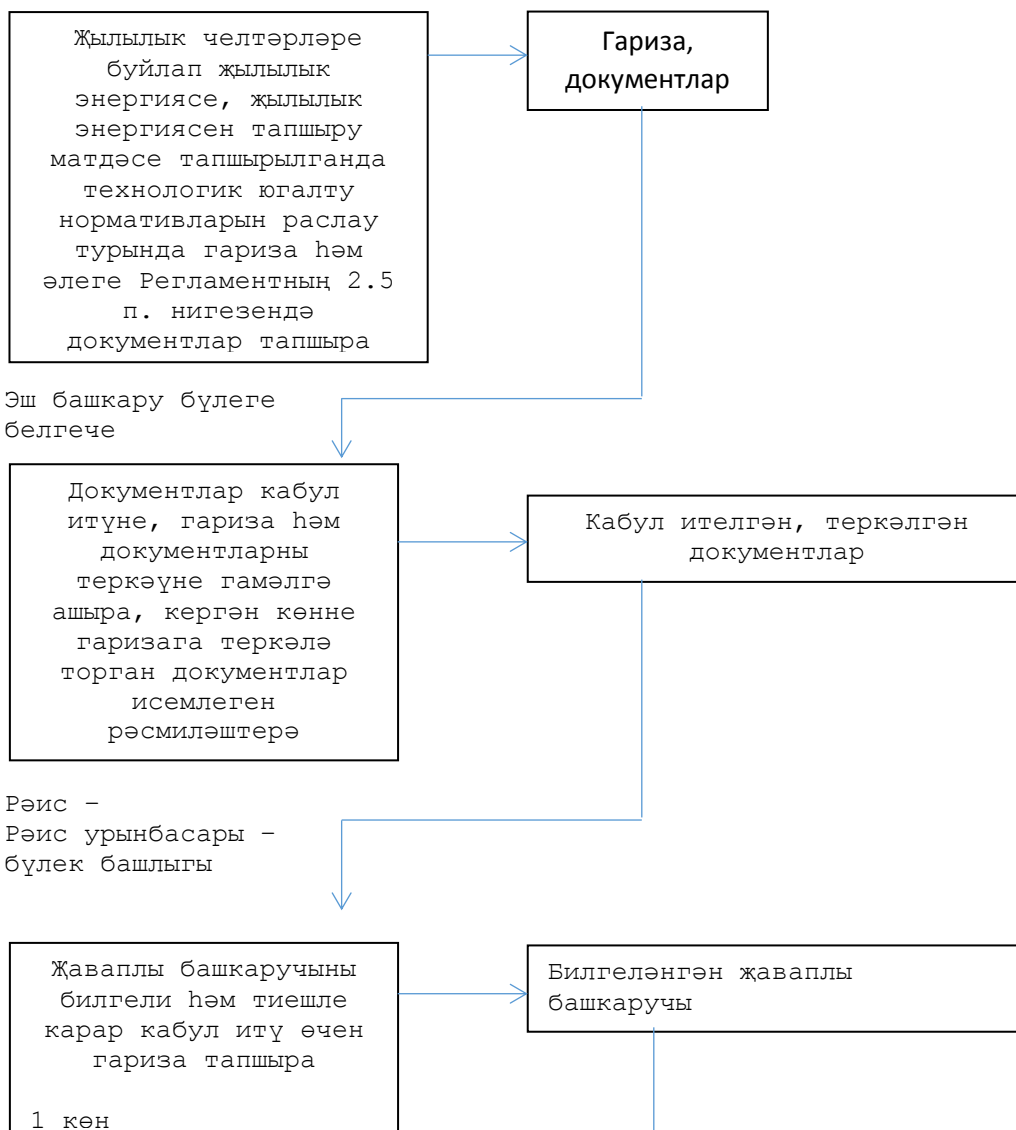
- оешманың тиешле инвестиция программасы нигезендә жылылык челтәргә буйлап жылылык энергиясен тапшырганда технологик югалтуларны киметүгә юнәлдерелгән энергияне сак куллану чаралары исемлегә;

- жылылык челтәргә буйлап жылылык энергиясенә, жылылык энергиясен тапшыру матдәсенә югалу нормативлары күрсәткечләргә нигезләүче материалларга экспертиза буенча бәяләмә.

Халкының исәбе биш йөз һәм аннан күбрәк кеше исәпләнгән авыл җирлекләрендә, шәһәр округларында урнашкан жылылык челтәрләреннән тыш, жылылык челтәрләре буенча жылылык энергиясе, жылылык энергиясен саклый торган матдә тапшырылганда технологик югалту нормативларын раслау буенча Татарстан Республикасы Тарифлар буенча дәүләт комитеты тарафыннан дәүләт хезмәте күрсәтүнең административ регламентына 3 нче кушымта

Жылылык челтәрләре буйлап жылылык энергиясен, жылылык энергиясен тапшыру матдәсен тапшырганда технологик югалту нормативларын раслау буенча дәүләт хезмәте күрсәтү буенча эшләр эзлеклелеге буенча блок-схема

Мөрәҗәгать итүче



Бүлек белгече

Жылылык челтэрлэре буенча жылылык энергиясен, жылылык энергиясен тапшыру матдәсен тапшырганда технологик югалту нормативларын раслау турында эш формалаштыра Документларны тикшерә.

Тикшерелгән документлар

документлар  
ярашлы  
булганда

документлар  
ярашлы  
булмаганда

Бүлек белгече

Материалларны һәм исәпләмәләрне Тәртиптә куелган таләпләргә туры килү-килмәве буенча анализлай.  
Нормативлар раслау турында боерык проектын әзерли.  
Документлар тикшергәннән соң 50 көн

Бүлек белгече

Мөрәжәгать итүчегә кисәтүләрне бетерү кирәклегенә турында хәбәр итә

Хәбәр

Кисәтүләр 30  
көн эчендә  
бетерелмәгән

бүлек башлыгы -  
Рәис урынбасары

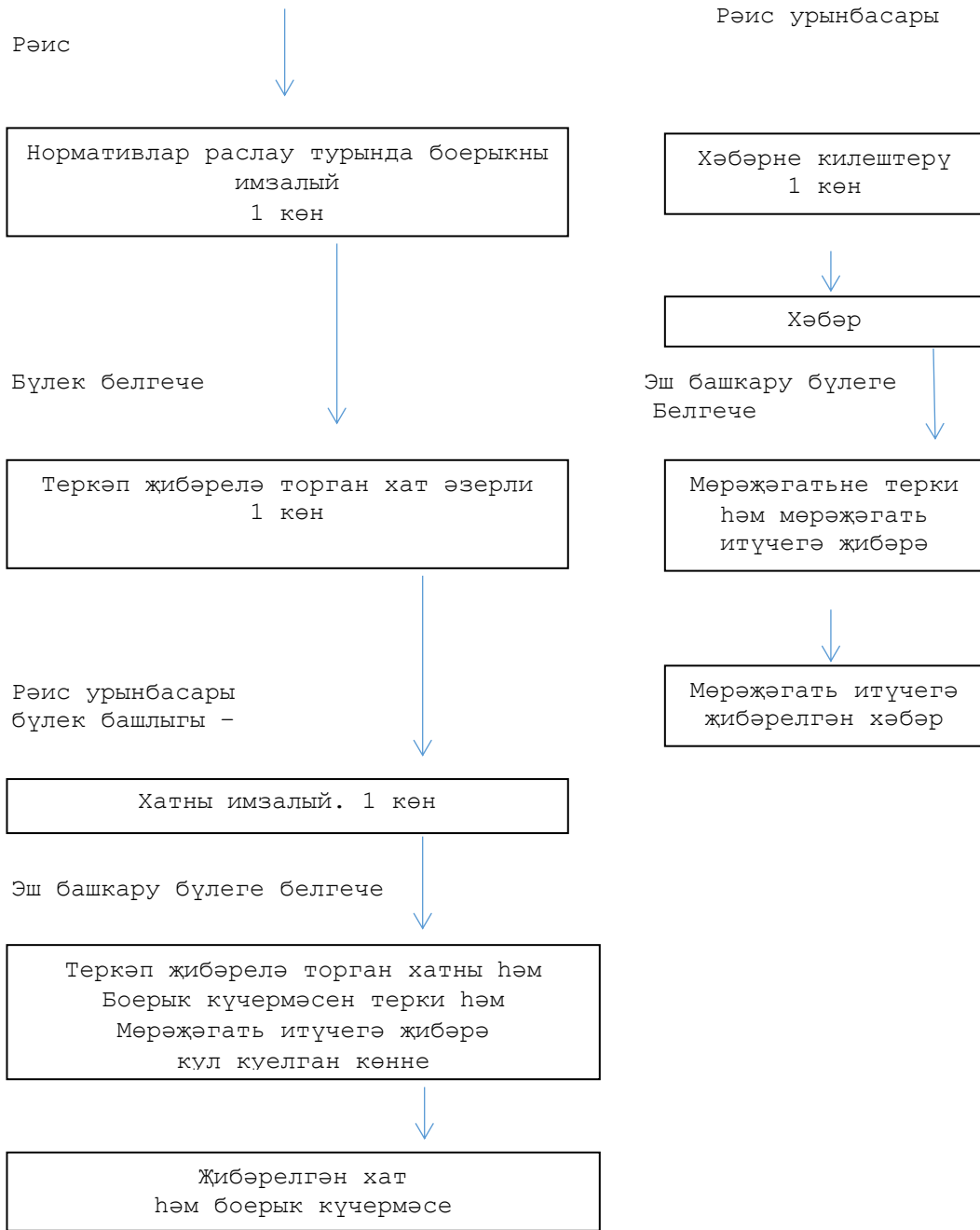
Боерык проектын карый һәм  
килештерә  
3 көн

Баш тарту  
сәбәпләрен  
күрсәтеп, дәүләт  
хезмәтә күрсәтүдән  
баш тарту турында  
хәбәр проектын  
әзерли  
1 көн

Килештерелгән проектлар

Баш тарту турында  
хәбәр проекты

Нормативларны раслау турында  
боерык проекты



Халкының исәбе биш йөз һәм аннан күбрәк кеше исәпләнгән авыл жирлекләрендә, шәһәр округларында урнашкан жылылык челтәрләреннән тыш, жылылык челтәрләре буенча жылылык энергиясе, жылылык энергиясен саклый торган матдә тапшырылганда технологик югалту нормативларын раслау буенча Татарстан Республикасы Тарифлар буенча дәүләт комитеты тарафыннан дәүләт хезмәте күрсәтүнең административ регламентына 4 нче кушымта

Татарстан Республикасы Тарифлар буенча дәүләт комитеты рәисенә

\_\_\_\_\_ (инициаллары, фамилиясе)

Техник хата төзәтү турында  
ГАРИЗА

Жылылык челтәрләре буйлап жылылык энергиясе, жылылык энергиясен саклай торган матдә тапшырылганда технологик югалту нормативларын раслау буенча дәүләт хезмәте күрсәтелгәндә Татарстан Республикасы Тарифлар буенча дәүләт комитетының \_\_\_\_\_ № \_\_\_\_\_ боерыгында жибәрелгән хата турында хәбәр итәм.

Язылган:

\_\_\_\_\_ Дөрес белешмәләр:

\_\_\_\_\_ Техник хатаны төзәтүне һәм дәүләт хезмәте күрсәтүнең нәтижәсе булган боерыкка тиешле үзгәрешләр кертүне сорыйм.

Түбәндәге документларны терким:

1. \_\_\_\_\_;
2. \_\_\_\_\_;
3. \_\_\_\_\_.

Техник хатаны төзәтү турындагы гаризаны кире кагу турында карар кабул ителгән очракта мондый карарны түбәндәгечә жибәрүегезне үтенәм:

түбәндәге адреска электрон документ жибәрү юлы белән: \_\_\_\_\_;

түбәндәге адрес буенча кәгазьдәге документның таныкланган күчермәсе рәвешендә почта аша жибәрүне сорыйм:

\_\_\_\_\_

Халкының исәбе биш йөз һәм аннан күбрәк кеше исәпләнгән авыл жирлекләрендә, шәһәр округларында урнашкан жылылык челтәрләреннән тыш, жылылык челтәрләре буенча жылылык энергиясе, жылылык энергиясен саклай торган матдә тапшырылганда технологик югалту нормативларын раслау буенча Татарстан Республикасы Тарифлар буенча дәүләт комитеты тарафыннан дәүләт хезмәте күрсәтүнең административ регламентына кушымта (белешмәлек)

Жылылык энергиясе чыганакларында жылылык энергиясе житештергәндә чагыштырма ягулык сарыфы нормативларын раслау буенча дәүләт хезмәте күрсәтү өчен җаваплы вазыйфаи затларның реквизитлары

Татарстан Республикасының Тарифлар буенча дәүләт комитеты

Фамилиясе, исеме, атасының исеме, Вазыйфа	Телефон	Электрон адрес
Татарстан Республикасы Тарифлар буенча дәүләт комитеты рәисе	221-82-18	kt@tatar.ru
Татарстан Республикасы Тарифлар буенча дәүләт комитеты рәисе урынбасары	221-82-04	Liliya.Borisova@tatar.ru
Техник аудит һәм инвестиция программалары бүлеге башлыгы	221-82-28	Yuliya.Shayhutdinova@tatar.ru
Эш башкару бүлеге белгече	221-82-94	Alena.Kanishheva@tatar.ru

Татарстан Республикасы Министрлар Кабинеты

Вазыйфа	Телефон	Электрон адрес
Татарстан Республикасы Министрлар Кабинеты Аппаратының Төзелеш, транспорт, торак-коммуналь һәм юл хужалыгы идарәсенең торак-коммуналь хужалык һәм транспорт бүлеге башлыгы	264-76-02	Fail.Salihov@tatar.ru