



ПРИКАЗ
20.08.2019

Казан ш.

БОЕРЫК
№ 205

Электр энергиясе житештерүнең билгеләнгән куәте 25 мегаватт һәм аннан күбрәк булган электр һәм жылылык энергиясен катнаш режимда эшләп чыгару режимында функцияләүче жылылык энергиясе чыганаclarыннан тыш, жылылык энергиясе чыганаclarында жылылык энергиясе житештерелгәндә чагыштырма ягулык сарыфы нормативларын раслау буенча Татарстан Республикасы Тарифлар буенча дәүләт комитеты тарафыннан дәүләт хезмәте күрсәтүнең административ регламентын раслау турында

«Дәүләт хезмәтләре һәм муниципаль хезмәтләр күрсәтүне оештыру турында» 2010 елның 27 июлендәге 210-ФЗ номерлы Федераль закон, Татарстан Республикасы Министрлар Кабинетының «Татарстан Республикасы дәүләт хакимияте башкарма органнары тарафыннан дәүләт хезмәтләре күрсәтүнең административ регламентларын эшләү һәм раслау тәртибен раслау турында һәм Татарстан Республикасы Министрлар Кабинетының аерым карарларына үзгәрешләр турында» 2010 елның 02 ноябрәндәге 880 номерлы карары, Татарстан Республикасы Министрлар Кабинетының 2010 елның 15 июнендәге 468 номерлы карары белән расланган Татарстан Республикасы Тарифлар буенча дәүләт комитеты турында нигезләмә нигезендә б о е р ы к б и р э м:

1. Электр энергиясе житештерүнең билгеләнгән куәте 25 мегаватт һәм аннан күбрәк булган электр һәм жылылык энергиясен катнаш режимда эшләп чыгару режимында функцияләүче жылылык энергиясе чыганаclarыннан тыш, жылылык энергиясе чыганаclarында жылылык энергиясе житештерелгәндә

чагыштырма ягулык сарыфы нормативларын раслау буенча Татарстан Республикасы Тарифлар буенча дәүләт комитеты тарафыннан дәүләт хезмәте күрсәтүнең административ регламентын расларга.

2. Әлеге боерык аны рәсми бастырып чыгарган көненнән башлап 10 көн узгач үз көченә керә.

3. Әлеге Боерык үтәлешен контрольдә тотуны Татарстан Республикасы Тарифлар буенча дәүләт комитеты рәисе урынбасары Л.П.Борисовага йөкләргә.

Рәис

А.С.Груничев

Татарстан Республикасы
Тарифлар буенча дәүләт
комитетының 2019 елның «20»
августындагы 205 номерлы
боерыгы белән расланды

Электр энергиясе житештерүнең билгеләнгән куәте 25 мегаватт һәм аннан күбрәк булган электр һәм жылылык энергиясен катнаш режимда эшләп чыгару режимында функцияләүче жылылык энергиясе чыганаclarыннан тыш, жылылык энергиясе чыганаclarында жылылык энергиясе житештерелгәндә чагыштырма ягулык сарыфы нормативларын раслау буенча Татарстан Республикасы Тарифлар буенча дәүләт комитеты тарафыннан дәүләт хезмәте күрсәтүнең административ регламенты

1. ГОМУМИ НИГЕЗЛӘМӘЛӘР

1.1. Әлеге Регламент электр энергиясе житештерүнең билгеләнгән куәте 25 мегаватт һәм аннан күбрәк булган электр һәм жылылык энергиясен катнаш режимда эшләп чыгару режимында функцияләүче жылылык энергиясе чыганаclarыннан тыш, жылылык энергиясе чыганаclarында жылылык энергиясе житештерелгәндә чагыштырма ягулык сарыфы нормативларын раслау буенча дәүләт хезмәте күрсәтү (алга таба – дәүләт хезмәте) стандартын һәм тәртибен билгели.

1.2. Дәүләт хезмәте алучылар: электр һәм жылылык энергиясен житештерүне гамәлгә ашыручы, үзләренә карата бәяләрне (тарифларны) дәүләти жайга салу гамәлгә ашырыла торган оешмалар (оештыру-хокук формасына һәм милекчелек формасына бәйсез рәвештә) яки шәхси эшкуарлар, электр энергиясе житештерүнең билгеләнгән куәте 25 мегаватт һәм аннан күбрәк булган электр һәм жылылык энергиясен катнаш режимда эшләп чыгару режимында функцияләүче электр һәм жылылык энергиясе житештерүне гамәлгә ашыручы оешмалардан һәм шәхси эшкуарлардан тыш.

Мөрәжәгать итүче – дәүләт хезмәте алучы яисә аның вәкаләтле вәкиле.

1.3. Дәүләт хезмәте Татарстан Республикасының Тарифлар буенча дәүләт комитеты (алга таба – Дәүләт комитеты) тарафыннан күрсәтелә.

1.3.1. Дәүләт комитеты урнашкан урын: 420015, Татарстан Республикасы, Казан ш., Карл Маркс ур., 66 й.

Дәүләт комитетының эш графигы:

Дүшәмбе-пәнжешәмбе	8.00 - 17.00 (тәнәфес: 12.00 сәг. 12.45 сәг. кадәр)
Жомга	8.00 - 15.45 (тәнәфес: 12.00 сәг. 12.45 сәг. кадәр)
Шимбә, якшәмбе	ял

Гаризалар кабул итү графигы: көн саен, шимбә һәм якшәмбедән тыш, Дәүләт комитетының эш көннәрендә.

«Толстой» тукталышына кадәр жәмәгать транспортында килү (10а, 22, 28а, 30, 35, 54, 63, 89, 91 номерлы автобуслар, 2, 3, 5, 7, 8 номерлы троллейбуслар).

Керү – шәхесне таныклаучы документ күрсәтеп.

1.3.2. Дәүләт комитетының техник аудит һәм инвестиция программалары бүлегенң белешмә телефоннары (алга таба – Бүлек): (843) 221-82-28, (843) 221-82-87.

Дәүләт комитетының «Интернет» мәгълүмат-телекоммуникация челтәрендәге (алга таба – Дәүләт комитетының рәсми сайты) рәсми сайты адресы: <http://kt.tatarstan.ru>. Дәүләт комитетының электрон почтасы адресы: kt@tatar.ru.

1.3.3. Дәүләт хезмәте турында, шулай ук Дәүләт комитетының урнашу урыны һәм эш графигы турында мәгълүмат Мөрәжәгать итүче тарафыннан түбәндәге ысуллар белән алынырга мөмкин:

1) Дәүләт комитетына телдән (шәхсән яки белешмә телефоны буенча) мөрәжәгать иткәндә;

2) Дәүләт комитетына язма рәвештә, шул исәптән почта аша яисә «Татарстан Республикасы рәсми порталының Интернет-кабул итү бүлмәсе» аша электрон рәвештә (E-mail: kt@tatar.ru);

3) дәүләт хезмәте турында Дәүләт комитеты биналарында урнашкан, дәүләт хезмәте турында визуаль һәм текстлы мәгълүматны үз эченә алган мәгълүмат стендлары аша – мөрәжәгать итүчеләр белән эшләү урыннарында.

Мәгълүмат стендларында урнаштырылган мәгълүмат Татарстан Республикасының дәүләт телләрендә дәүләт хезмәте турында белешмәләренә үз эченә ала.

Стендларда әлеге Регламентның 1.3.1, 2.1, 2.3, 2.4, 2.5, 2.8, 2.10, 2.11, 5.1 пунктларында (пунктчаларында) күрсәтелгән мәгълүматлар булырга тиеш.

4) «Интернет» челтәре аша:

Дәүләт комитетының рәсми сайтында (<http://kt.tatarstan.ru>);

Татарстан Республикасының Дәүләт хезмәтләре һәм муниципаль хезмәтләр порталында (<http://uslugi.tatar.ru/>);

Дәүләт хезмәтләренң һәм муниципаль хезмәтләренң (функцияләренң) бердәм порталында (<http://www.gosuslugi.ru/>).

1.3.4. Дәүләт хезмәте күрсәтү мәсьәләләре буенча мәгълүмат Дәүләт комитетының рәсми сайтында һәм Дәүләт комитетының мөрәжәгать итүчеләр белән эшләү бүлмәсендәге мәгълүмат стендларында Бүлек белгече тарафыннан урнаштырыла.

1.4. Дәүләт хезмәте түбәндәгеләргә нигезләнеп күрсәтелә:

«Жылылык белән тәмин итү турында» 2010 елның 27 июлендәге 190-ФЗ номерлы Федераль закон (Россия Федерациясе законнары жыентыгы, 2010, № 31, 4159 ст., кертелгән үзгәрешләрен исәпкә алып);

«Дәүләти һәм муниципаль хезмәтләр күрсәтүне оештыру турында» 2010 елның 27 июлендәге 210-ФЗ номерлы Федераль закон (алга таба –

210-ФЗ номерлы Федераль закон), (Россия Федерациясе законнары жыентыгы, 2010, № 31, 4179 ст., кертелгән үзгәрешләрен исәпкә алып);

Россия Федерациясе Президентының «Дәүләт идарәсе системасын камилләштерүнең төп юнәлешләре турында» 2012 елның 7 маендагы 601 номерлы указы (алга таба – РФ Президентының 601 номерлы указы) (Россия Федерациясе законнары жыентыгы, 2012, № 19, 2338 ст.);

Россия Федерациясе Энергетика министрлыгының «Электр һәм жылылык энергиясен житештергәндә чагыштырма ягулык сарыфы нормативларын билгеләү тәртибен раслау турында» 2008 елның 30 декабрдәге 323 номерлы боерыгы белән расланган Электр һәм жылылык энергиясен житештергәндә чагыштырма ягулык сарыфы нормативларын билгеләү тәртибе (алга таба – Тәртип) (Федераль башкарма хакимият органнары норматив актлары бюллетене, 2009, № 16, кертелгән үзгәрешләрен исәпкә алып);

Татарстан Республикасы Министрлар Кабинетының «Татарстан Республикасы Тарифлар буенча дәүләт комитеты мәсьәләләре» 2010 елның 15 июнендәге 468 номерлы карары (Татарстан Республикасы Министрлар Кабинеты карарлары һәм боерыклары һәм республика башкарма хакимияте органнары норматив актлары жыентыгы, 04.08.2010, № 29, 1195 ст., кертелгән үзгәрешләрен исәпкә алып);

Татарстан Республикасы Министрлар Кабинетының «Татарстан Республикасы дәүләт хакимияте башкарма органнары тарафыннан дәүләт хезмәтләре күрсәтүнең административ регламентларын эшләү һәм раслау тәртибен раслау турында һәм Татарстан Республикасы Министрлар Кабинетының аерым карарларына үзгәрешләр кертү хакында» 2010 елның 02 ноябрдәге 880 номерлы карары (алга таба 880 номерлы ТР МК карары) («Татарстан Республикасы Министрлар Кабинеты карарлары һәм боерыклары һәм республика башкарма хакимияте органнары норматив актлары жыентыгы», 2010, № 46, 2144 ст., кертелгән үзгәрешләрен исәпкә алып).

1.5. Әлеге Регламентта түбәндәге терминнар һәм билгеләмәләр кулланыла:

техник хата – Дәүләт комитеты жибәргән һәм документка (дәүләт хезмәте нәтижәсенә) кертелгән белешмәләрнең, белешмәләр шуларга нигезләнеп кертелүче документлардагы белешмәләрнең ярашсызлыгына китергән хата (язу, басма хатасы, грамматик яки арифметик хата);

дәүләт хезмәтләрен һәм муниципаль хезмәтләр күрсәтүче күпфункцияле үзәкнең читтән торып эшләү урыны – дәүләт хезмәтләре һәм муниципаль хезмәтләр күрсәтүче күпфункцияле үзәкнең «Дәүләт хезмәтләре һәм муниципаль хезмәтләр күрсәтүче күпфункцияле үзәкләр эшчәнлеген оештыру кагыйдәләрен раслау турында» 2012 елның 22 декабрдәге 1376 номерлы Россия Федерациясе Хөкүмәте карары белән расланган Дәүләт хезмәтләре һәм муниципаль хезмәтләр күрсәтүче күпфункцияле үзәкләр эшчәнлеген оештыру кагыйдәләренең 34 пункты нигезендә Татарстан Республикасының шәһәр яки муниципаль район (шәһәр округы) авыл жирлегендә булдырылган территориаль аерымланган структур бүлекчәсе (офисы);

дәүләт хезмәте күрсәтү турында гариза (алга таба – гариза) – дәүләт хезмәте күрсәтү турында 210-ФЗ номерлы Федераль законның 2 статьясының 1 пункттында каралган гарызнамә. Гаризаның киңәш ителә торган рәвеште шушы Регламентка карата 1 нче кушымтада китерелде.

2. Дәүләт хезмәте күрсәтү стандарты

Дәүләт хезмәте күрсәтү стандартына карата таләпнең аталышы	Стандартка карата таләпләр эчтәлегә	Дәүләт хезмәтен яки таләпне билгели торган норматив акт
2.1. Дәүләт хезмәтенен атылышы	Электр энергиясе житештерүнең билгеләнгән куәте 25 мегаватт һәм аннан күбрәк булган электр һәм жылылык энергиясен катнаш режимда эшләп чыгару режимында функцияләүче жылылык энергиясе чыганаclarыннан тыш, жылылык энергиясе чыганаclarында жылылык энергиясе житештерелгәндә чагыштырма ягулык сарыфы нормативларын раслау	№ 190-ФЗ Федераль законның 5 статьясы
2.2. Дәүләт хезмәтен турыдан-туры күрсәтүче башкарма хакимият органы аталышы	Татарстан Республикасы Тарифлар буенча дәүләт комитеты	468 номерлы ТР МК карарының 4.2.19 пункты
2.3. Дәүләт хезмәтен күрсәтү нәтижәсен тасвирлау	Жылылык энергиясе чыганаclarында жылылык энергиясе житештергәндә чагыштырма ягулык сарыфы нормативларын раслау турында боерык яки нормативларны раслаудан баш тарту турында хәбәр	
2.4. Дәүләт хезмәтен күрсәтү чоры, шул исәптән дәүләт хезмәтен күрсәтүдә катнашучы оешмаларга мөрәжәгать итү зарурлыгын исәпкә алып, Россия Федерациясе законнарында туктатып	Гаризаны раслаган вакытнан алып 60 календарь көне эчендә. Дәүләт хезмәте күрсәтү чорын туктатып тору каралмаган	

<p>тору мөмкинлеге каралган очракта дәүләт хезмәте күрсәтүне туктатып торучоры</p>		
<p>2.5. Закон яисә бүтән норматив хокукый актлар нигезендә дәүләт хезмәтен, шулай ук дәүләт хезмәтен күрсәтү буенча кирәкле һәм мәжбүри булган хезмәтләрне күрсәтү өчен зарури булган, мөрәжәгать итүче тарафыннан тапшырылырга тиешле документларның тулы исемлеге, аларны, шул исәптән электрон рәвештә, мөрәжәгать итүче тарафыннан алу ысуллары, аларны тапшыру тәртибе</p>	<p>1. Гариза (1 нче кушымта). 2. Раслау өчен тапшырылган нормативларның мәгънәсен нигезләүче документлар, ә атап әйткәндә: - алу чыганаclarын күрсәтеп, айлар буенча һәм хисап елына жылылык энергиясен житештерүнең һәм жибәрүнең фаразланган күләмнәре балансы таблицасы; - жиһазларның факттагы техник характеристикалары һәм эшләү режимы; - котельнялар һәм оешмалар буенча тулаем алганда жибәрелгән жылылык энергиясенә Тәртипкә ярашлы рәвештә эзерләнгән чагыштырма ягулык чыгымнары нормативларын исәпләп чыгару нәтижәләренең жылма таблицасы; - Тәртипкә туры китереп эзерләнгән аңлатма язуы; - жайга салу чорының һәр аена һәм тулаем хисап чорына һәр котельня буенча чагыштырма ягулык чыгымнары нормативлары исәпләмәләре; - һәр котельня буенча һәм, тулаем алганда, оешма буенча шәхси ихтыяжларга исәп-хисап чорына Тәртип нигезендә башкарылган жылылык энергиясе чыгымнары исәпләмәләре; - агымдагы елга һәм аннан алдагы ике елга расланган нормативларның күрсәткече, шулай ук агымдагы елга кадәрге ике ел өчен чагыштырма ягулык чыгымнарының һәм жибәрелгән жылылык энергиясе күләмнәренең фактик</p>	<p>Тәртипнең 5, 13, 47, 62, 63 пунктлары</p>

	<p>күрсәткече;</p> <ul style="list-style-type: none">- Тәртип таләпләре нигезендә раслау өчен тапшырылган нормативларның күрсәткечләрен нигезли торган материаллар һәм таблицалар, шул исәптән казаннарны режим-көйләү сынаулары нәтижәләре буенча төзелгән гамәлдәге режим карталары;- котельныйларда чагыштырма ягулык сарыфы нормативлары күрсәткечләрен нигезләүче материалларның экспертизасы буенча бәяләмә. <p>Таныклау шарты белән, документларның төп нөсхәләре урынына аларның күчәрмәләрен тапшыру рөхсәт ителә.</p> <p>Документларда билгеләнгән тәртиптә таныкланмаган бетерелгән, өстәп язылган урыннар, сызылган сүзләр һәм төзәтмәләр булу - рөхсәт ителми.</p> <p>Дәүләт хезмәте алу буенча гариза бланкын мөрәжәгать итүче Дәүләт комитетына шәхсән мөрәжәгать иткәндә алырга мөмкин. Бланкның электрон рәвеште Дәүләт комитетының рәсми сайтында урнаштырылган.</p> <p>Гариза һәм аңа теркәлә торган документлар Мөрәжәгать итүче тарафыннан кәгазьдә түбәндәге ысулларның берсе аша тапшырылырга (жибәрелергә) мөмкин:</p> <ul style="list-style-type: none">шәхсән (ышанычнамә нигезендә мөрәжәгать итүче исемнән гамәл кылучы зат тарафыннан);почта юллагасы белән. <p>Гариза белән документлар шулай ук Мөрәжәгать итүче тарафыннан көчәйтелгән квалификацияле электрон имза белән имзаланган электрон документ рәвешендә, гомуми файдаланудагы мәгълүмат-телекоммуникация чөлтәре аша, шул исәптән «Интернет» мәгълүмат-телекоммуникация</p>	
--	--	--

	челтәре аша да тапшырылырга (жибәрелергә) мөмкин.	
<p>2.6. Норматив хокукый актлар нигезендә дәүләт хезмәтен күрсәтү өчен кирәкле, дәүләт органнары, жирле үзидарә органнары һәм башка оешмалар карамагында булган һәм мөрәжәгать итүче аларны тапшырырга хокуклы булган документларның тулы исемлеге, мөрәжәгать итүче тарафыннан аларны алу ысуллары, шул исәптән электрон рәвештә, аларны тапшыру тәртибе</p>	<p>Дәүләт хезмәтен күрсәтү өчен дәүләт органнары, жирле үзидарә органнары һәм аларның ведомство буйсынуында торучы оешмалар карамагында булган документарны һәм мәгълүматларны тапшыру таләп ителми</p>	
<p>2.7. Дәүләт хезмәте күрсәтү буенча, норматив хокукый актларда каралган очракларда, алар белән килештерү таләп ителә торган һәм бу гамәл дәүләт хезмәтен күрсәтүче башкарма хакимият органы тарафыннан гамәлгә ашырыла торган дәүләт</p>	<p>Дәүләт хезмәтен килештерү таләп ителми</p>	

<p>хакимияте органнарының һәм аларның структур бүлекчәләренең исемлеге</p>		
<p>2.8. Дәүләт хезмәте күрсәтү өчен зарури документларны кабул итүдән баш тарту нигезләренең тулы исемлеге</p>	<p>Әлеге Регламентның 1.2 пункттында күрсәтелмәгән затның документлар белән мөрәжәгать итүе</p>	
<p>2.9. Дәүләт хезмәте күрсәтүне туктатып тору яисә дәүләт хезмәте күрсәтүдән баш тарту нигезләренең тулы исемлеге</p>	<p>Дәүләт хезмәте күрсәтүне туктатып тору өчен нигезләр юк.</p> <p>Тапшырылган документларның әлеге Регламентның 2.5 пункттында күрсәтелгән документлар исемлегенә туры килмәве.</p> <p>Кирәкле белешмәләрнең булмавы яки Мөрәжәгать итүче тапшыра торган документларда дәрәс булмаган мәгълүматларның булуы.</p> <p>Тапшырылган исәпләмәләр һәм нормативларны нигезләүче документлар Тәртип таләпләренә туры килмәгәндә.</p> <p>Мөрәжәгать итүче 30 көн эчендә Регламентның 3.5 пункттында каралган кисәтүләргә бетермәве</p>	
<p>2.10. Дәүләт хезмәтен күрсәткән өчен дәүләт пошлинасын яки башка төрле түләүне алу тәртибе, аның күләме һәм аны алу нигезләре</p>	<p>Дәүләт хезмәте түләүсез нигездә күрсәтелә</p>	
<p>2.11. Дәүләт хезмәте</p>	<p>Зарури һәм мәжбүри хезмәтләр күрсәтү таләп ителми</p>	

<p>күрсәтү өчен кирәкле һәм зарури булып саналучы хезмәтләрне күрсәтү өчен түләү алу тәртибе, аның күләме һәм алу нигезләре, мондый түләү күләмен хисаплау методикасы турында мәгълүматны да кертеп</p>		
<p>2.12. Дәүләт хезмәтен күрсәтү турында гарызнамә тапшырганда яисә мондый хезмәтләр күрсәтүнең нәтижәләрен алганда чиратта көтүнең максималь вакыты</p>	<p>Дәүләт хезмәтен алучының (мөрәжәгать итүченең) кабул итүне (хезмәт күрсәтүне) көтүнең, шулай ук дәүләт хезмәте алучы (мөрәжәгать итүче) тарафыннан дәүләт хезмәте күрсәтү нәтижәләрен алуның максималь вакыты 15 минуттан артмаска тиеш.</p> <p>Югарыда күрсәтелгән көтү вакытына төшке аш вакыты һәм эш вакыты булмаган вакыт кертелми</p>	<p>РФ Президентының 07.05.2012 ел, № 601 Указының 1 пункты</p>
<p>2.13. Мөрәжәгать итүченең дәүләт хезмәте күрсәтү турында гарызнамәсен, шул исәптән электрон рәвештә, теркәү чоры</p>	<p>Гариза килгән вакыттан башлап бер көн эчендә. Ял (бәйрәм) көнендә электрон рәвештә килгән гарызнамә ял (бәйрәм) көненнән соң килүче эш көнендә теркәлә.</p>	
<p>2.14. Дәүләт хезмәте күрсәтелә торган биналарга, мөрәжәгать итүчеләрнең көтү һәм аларны кабул итү урыннары, шул исәптән Россия Федерациясенен</p>	<p>Дәүләт хезмәте түбәндәгеләр белән жиһазландырылган биналарда күрсәтелә:</p> <p>һаваны кондиционерлау системасы белән;</p> <p>янгынга каршы система белән һәм янғын сүндерү системасы белән;</p> <p>мәгълүмати стенд белән;</p> <p>документларны рәсмиләштерү өчен мебель белән.</p>	

<p>инвалидларны социаль яклау турындагы законнары нигезендә аталган объектларның үтемлелеген тээмин итүгә, мондый хезмәтләрне күрсәтү тәртибе турында визуаль, текстлы һәм мультимедияле мәгълүматларны урнаштыруга һәм рәсмиләштерүгә карата таләпләр</p>	<p>Инвалидлар өчен хезмәт күрсәтелә торган урынга киртәләрсез үтеп керү, шул исәптән объектларга каршылыкларсыз үтеп керү һәм чыгу мөмкинлеге, шулай ук дәүләт хезмәте күрсәтелә торган урынга үтеп керү максатларында объект буенча мөстәкыйль хәрәкәт итә алу мөмкинлеге тээмин ителә</p> <p>Инвалидларга һәм хәрәкәт итү мөмкинлекләре чикләнгән затларга дәүләт хезмәтләрен күрсәтү яшәү урыны буенча яисә видеоәлемтә аша, интернет аша дистанцион режимда гамәлгә ашырылырга мөмкин.</p> <p>Дәүләт хезмәтен күрсәтү тәртибе турында визуаль, текстлы мәгълүмат мәгълүмат такталарында Дәүләт комитетына төп керү юлы янында һәм гражданнар мөрәжәгатьләре бүлеге аша керү урынында, мөрәжәгать итүчеләр өчен уңайлы урыннарда, шул исәптән инвалидларның чикләнгән мөмкинлекләрен исәпкә алып, урнаштырыла</p>	
<p>2.15. Дәүләт хезмәтенен үтемлелек һәм сыйфат күрсәткечләре, шул исәптән мөрәжәгать итүченен дәүләт хезмәте күрсәтелгәндә вазыйфай затлар белән бәйләнешкә керү саны һәм аларның вакыты буенча озынлыгы, дәүләт хезмәтен дәүләт хезмәтләре һәм муниципаль хезмәтләр</p>	<p>Дәүләт хезмәте күрсәтүнен сыйфатлы булу күрсәткечләре түбәндәгеләрдән гыйбарәт:</p> <ol style="list-style-type: none"> 1) документларны кабул итү һәм карау вакытларын үтәү; 2) дәүләт хезмәте нәтижәсен алу вакытын саклау; 3) дәүләт хезмәткәрләре тарафыннан әлеге Регламентны бозуларга карата нигезле шикаярьләр булу; 4) мөрәжәгать итүченен Дәүләт комитеты белгечләре белән шәхси мөрәжәгать иткәндә үзара бәйләнешкә керү саны икедән артмый (консультацияләрен исәпкә алмыйча). <p>Мөрәжәгать итүче белән эшләү озынлыгы – 15 минуттан артык түгел.</p>	<p>880 номерлы ТР МК карары</p>

<p>күрсәтүнең күпфункцияле үзәкләрендә, дәүләт хезмәтләре һәм муниципаль хезмәтләр күрсәтүнең күпфункцияле үзәкләренең читтән торып эшләү урыннарында алу мөмкинлеге, дәүләт хезмәтен күрсәтү барышы турындагы мәгълүматны, шул исәптән мәгълүмат-коммуникация технологияләреннән файдаланып, алу мөмкинлеге</p>	<p>Дәүләт хезмәтен күрсәтүнең үтемлелек күрсәткечләре булып түбәндәгеләр санала:</p> <ol style="list-style-type: none"> 1) документларны кабул итү, тапшыру эшләре башкарыла торган биналарның жәмәгать транспортынан файдалана алу зонасында урнашуы; 2) мөрәжәгать итүчеләрдән документлар кабул итүче белгечләрнең, шулай ук биналарның тиешле санда булуы; 3) дәүләт хезмәтен күрсәтү ысуллары, тәртибе һәм вакытлары турында мәгълүмат стендларында, «Интернет» челтәрендәге мәгълүмат ресурсларында, «Татарстан Республикасы дәүләт хезмәтләре һәм муниципаль хезмәтләр порталы»нда тулы мәгълүмат булу; 4) инвалидларга аларга бүтән затлар белән бертигез дәрәжәдә хезмәтләр алуга комачау итүче киртәләрне жиңүдә ярдәм күрсәтү. <p>Дәүләт хезмәтен күпфункцияле үзәктә (алга таба – КФҮ), КФҮ читтән торып эшләү урынында күрсәтү каралмаган.</p> <p>Мәгълүмати-коммуникацион технологияләр кулланып дәүләт хезмәте күрсәтүнең барышы турында мәгълүмат алу мөмкинлеге юк</p>	
<p>2.16. Дәүләт хезмәтен электрон рәвештә күрсәтү үзенчәлекләре</p>	<p>Гаризаны Татарстан Республикасы Хөкүмәте рәсми порталының Интернет-кабул итү системасы аша тапшыру һәм электрон формада җавап алу мөмкинлеге бар (алга таба – Интернет-кабул итү системасы).</p> <p>Татарстан Республикасы дәүләт хезмәтләре һәм муниципаль хезмәтләр порталы (http://uslugi.tatar.ru), Дәүләт хезмәтләренең һәм муниципаль хезмәтләрнең (функцияләрнең) бердәм порталы (http://www.gosuslugi.ru)</p>	

	аша электрон документ формасында гариза бирү мөмкинлеген тормышка ашырганнан соң, дәүләт хезмәте нәтижәсе электрон рәвештә бирелә	
--	---	--

3. Административ процедураларның (гамәлләрнең) составы, эзлеклелеге һәм вакытлары, аларны үтәү тәртибенә карата таләпләр, шул исәптән административ процедураларны (гамәлләрне) электрон рәвештә башкару үзенчәлекләре, шулай ук административ процедураларны дәүләт хезмәтләре һәм муниципаль хезмәтләр күрсәтүче күпфункцияле үзәк, күпфункцияле үзәкнең читтән торып эшләү урыннарында башкару үзенчәлекләре

3.1. Дәүләт хезмәте күрсәтелгәндә гамәлләрнең эзлеклелегенә тасвирлама

3.1.1. Дәүләт хезмәтен күрсәтү түбәндәге процедураларны үз эченә ала:

1) Мөрәжәгать итүчене консультацияләү, Мөрәжәгать итүчегә ярдәм күрсәтү, шул исәптән гариза төзү өлешендә;

2) гаризаны теркәлгән документлары белән кабул итү һәм теркәү;

3) Мөрәжәгать итүче тарафыннан тапшырылган документларны билгеләнгән таләпләргә туры килү-килмәүгә карата тикшерү;

4) исәпләмәләрне һәм тапшырылган материалларны анаизлау, чагыштырма ягулык сарыфы нормативларын раслау турында яки нормативларны раслаудан баш тарту турында карар кабул итү;

5) Мөрәжәгать итүчегә раслау турында карардан өземтә теркәп, дәүләт хезмәте нәтижәсен яки раслаудан баш тарту турында хәбәр жибәрү;

6) КФҮтә һәм КФҮнең читтән торып эшләү урыннарында дәүләт хезмәте күрсәтү;

7) техник хатаны төзәтү.

3.1.2. Дәүләт хезмәтен күрсәтү буенча гамәлләрнең эзлеклелеге турында блок-схема шушы Регламентның 2 нче кушымтасында күрсәтелде.

3.2. Мөрәжәгать итүчене консультацияләү, мөрәжәгать итүчегә ярдәм күрсәтү

3.2.1. Мөрәжәгать итүче дәүләт хезмәтен алу тәртибе турында консультацияләр алу өчен Дәүләт комитетына шәхсән, телефон, электрон почта һәм (яисә) «Татарстан Республикасы рәсми порталының Интернет-кабул итү системасы» аша мөрәжәгать итәргә хокуклы.

Бүлек белгече шәхсән, телефон, электрон почта һәм (яки) хат аша мөрәжәгать итүчене консультацияли, шул исәптән гаризаның составы, формасы һәм эчтәлегенә һәм дәүләт хезмәтен алу өчен башка мәсьәләләр буенча, шулай ук, кирәк булганда, гариза рәсмиләштерүдә ярдәм күрсәтә.

Әлегә пунктта билгеләнә торган процедуралар мөрәжәгать итүче мөрәжәгать иткән көнне гамәлгә ашырыла.

Процедураның нәтижәсе: гаризаның һәм тапшырыла торган документларның составы, формасы һәм башка мәсьәләләр буенча консультация, шулай ук күрсәтелгән ярдәм.

3.3. Гаризаны кабул итү һәм теркәү

3.3.1. Мөрәжәгать итүче шәхсән, ышанычлы заты аша яки почта, Татарстан Республикасы рәсми порталының Интернет-кабул итү системасы аша жылылык энергиясе чыганакларында ягулык энергиясе житештерелгәндә чагыштырма

ягулык сарыфы нормативларын раслау турында гаризаны Дәүләт комитетының эш башкару бүлегенә тапшыра һәм әлеге Регламентның 2.5 пункты нигезендә документлар тапшыра.

Гаризаны Татарстан Республикасы Дәүләт хезмәтләре һәм муниципаль хезмәтләр порталы, Дәүләт хезмәтләренә һәм муниципаль хезмәтләрнең (функцияләренә) бердәм порталы аша тапшырылырга мөмкин.

Процедураның нәтижәсе: тапшырылган гариза һәм документлар.

3.3.2. Эш башкару бүлеге белгече түбәндәгеләрне гамәлгә ашыра:

гариза белән документларны кабул итә;

гаризаны беренчел эшкәртә һәм «Электрон Хөкүмәт» Татарстан Республикасы дәүләт хакимияте органнарының электрон документ әйләнеше буенча бердәм ведомствосында (алга таба – электрон документ әйләнеше) теркәү номерын беркетеп һәм кабул итү датасын күрсәтеп терки;

документларны кабул итү датасы, беркетелгән кереш номеры, дәүләт хезмәте күрсәтүнең датасы һәм вакыты турында тамгалап, гариза күчәрмәсен почта буенча яки электрон почта (ихтиярына карап) аша мөрәжәгать итүчегә тапшыру яки жиберү;

гаризаны электрон документ әйләнеше аша электрон формада Татарстан Республикасы Тарифлар буенча дәүләт комитеты рәисенә (рәис урынбасарына) (алга таба – рәис (рәис урынбасары) жиберү.

Шушы пунктта билгеләнә торган процедура гаризаны килгән көндә башкарыла.

Процедураның нәтижәсе: кабул ителгән, теркәлгән һәм рәискә (рәис урынбасарына) жиберелгән гариза.

3.3.3. Рәис (рәис урынбасары) гаризаны карый һәм рәис урынбасарына карау өчен жиберә.

Әлеге пунктта билгеләнә торган процедура гаризаны теркәгән көндә башкарыла.

Процедураның нәтижәсе: карау өчен рәис урынбасарына жиберелгән гариза.

3.3.4. Рәис урынбасары гаризаны карый һәм Бүлек башлыгына карап тикшерү өчен жиберә.

Әлеге пунктта билгеләнә торган процедура гаризаны теркәгән көндә башкарыла.

Процедураның нәтижәсе: карау өчен Бүлек башлыгына жиберелгән гариза.

3.3.5. Бүлек башлыгы гаризаны һәм документларны карый, җаваплы башкаручыны (алга таба – Бүлек белгече) билгели һәм карау өчен аңа жиберә.

Әлеге пунктта билгеләнә торган процедура аннан алдагы процедура тәмамлангач бер көн дәвамында гамәлгә ашырыла.

Процедураның нәтижәсе: Бүлек белгеченә юлланган гариза һәм документлар.

3.4. Документларны эшкәртү барышында документларны тикшерү

Бүлек белгече түбәндәгеләрне гамәлгә ашыра:

жылылык энергиясе чыганакларында жылылык энергиясе житештергәндә чагыштырма ягулык сарыфы нормативларын раслау турында эш формалаштыру (барлык документларны аерым папкага туплау);

элегә Регламентның 2.5 пункттында күрсәтелгән исемлеккә туры килү-килмәве буенча документларны тикшерә һәм түбәндәге нормативлар буенча документларны формалаштыра: тупланыш, күрсәтелгән кушымталарының булуы, таныкклаучы реквизитларның (имза, штамп, теркәлү номеры, алуучының фамилиясе һәм телефон номеры) булуы.

Шушы пунктта билгеләнә торган процедуралар аннан алдагы процедуралар тәмамлангач ике көн дәвамында башкарыла.

Процедураларның нәтижәсе: тикшерелгән документлар.

3.5. Кисәтүләрне бетерү кирәклегә турында гариза бирүчегә хәбәр эзерләү һәм жиберү.

3.5.1. Мөрәжәгать итүче тарафыннан документларның тулы булмаган комплект белән жиберелгән очракта яки алар Тәртип таләпләренә туры килмәгәндә, шулай ук техник хаталары булган яки рәсмиләштерелүе билгеләнгән таләпләргә туры килми торган документлар жиберелгәндә Бүлек белгече кисәтүләрне бетерү һәм житешмәгән һәм (яки) кисәтүләрне исәпкә алып эшләп бетерелгән документларны Дәүләт комитетына жиберү зарурлығы турында мөрәжәгать итүчегә хәбәрне (алга таба – хәбәр) килештерү өчен Бүлек башлыгына жиберә.

Элегә пунктта билгеләнә торган процедуралар аннан алдагысы тәмамланган көндә башкарыла.

Процедураларның нәтижәсе: кисәтүләрне бетерү зарурлығы турында хәбәр.

3.5.2. Бүлек житәкчесе хәбәрне карый, килештерә һәм аны рәис урынбасарына килештерү өчен жиберә.

Элегә пунктта билгеләнә торган процедуралар аннан алдагысы тәмамланган көндә башкарыла.

Процедураларның нәтижәсе: кисәтүләрне бетерү зарурлығы турында килештерелгән хәбәр.

3.5.3. Рәис урынбасары, хәбәрне карап, аңа кул кую турында карар кабул итә һәм аны эш башкару бүлегенә жиберә.

Элегә пунктта билгеләнә торган процедуралар аннан алдагы процедура тәмамланганның соң бер көн дәвамында башкарыла.

Процедураларның нәтижәсе: кисәтүләрне бетерү зарурлығы турында имзаланган хәбәр.

3.5.4. Эш башкару бүлегә белгече хәбәрне терки һәм мөрәжәгать итүчегә жиберә.

Элегә пунктта билгеләнә торган процедуралар аннан алдагысы тәмамланган көндә башкарыла.

Процедураларның нәтижәсе: кисәтүләрне бетерү зарурлығы турында мөрәжәгать итүчегә жиберелгән хәбәр.

3.5.5. Утыз эш көне эчендә документлар тупланышының составы һәм эчтәлегә буенча кисәтүләр Мөрәжәгать итүче тарафыннан бетерелмәсә, Бүлек

белгече Бүлек башлығы белән алдан килештереп, Рәис урынбасарының имзасы белән жылылык энергиясе чыганакларында жылылык энергиясе житештерелгәндә чагыштырма ягулык сарыфы нормативларын раслаудан баш тарту турында хәбәр эзерли һәм аны эш башкару бүлегенә жибәрә.

Әлеге пунктта билгеләнә торган процедура Мөрәжәгать итүче тарафыннан кисәтүләрне бетерү срогы беткән вакыттан башлап бер көн эчендә гамәлгә ашырыла.

Процедураның нәтижәсе: жылылык энергиясе чыганакларында жылылык энергиясе житештерелгәндә чагыштырма ягулык сарыфы нормативларын раслаудан баш тарту турында хәбәр.

3.5.6. Эш башкару бүлеге белгече жылылык энергиясе чыганакларында жылылык энергиясе житештерелгәндә чагыштырма ягулык сарыфы нормативларын раслаудан баш тарту турында хәбәрне терки.

Әлеге пунктта билгеләнә торган процедура рәис урынбасары хәбәргә кул куйган көнне гамәлгә ашырыла.

Процедураның нәтижәсе: теркәлгән, мөрәжәгать итүчегә жибәрелгән хәбәр.

3.6. Жылылык энергиясе чыганакларында жылылык энергиясе житештерелгәндә чагыштырма ягулык сарыфы нормативларын раслау турында боерык эзерләү.

3.6.1. Документлар комплектына искәرمәләр булмаган очракта яки мөрәжәгать итүче тарафыннан кисәтүләрне бетергәннән соң, Бүлек белгече тапшырылган материалларны һәм исәпләмәләрне Тәртиптә белдерелә торган таләпләргә туры килү-килмәве буенча анализлай һәм жылылык энергиясе чыганакларында жылылык энергиясе житештерелгәндә чагыштырма ягулык сарыфы нормативларын раслау турында боерык проектын эзерли һәм аны килештерү өчен Бүлек башлығына, юридик бүлек башлығына, эш башкару бүлеге башлығына һәм рәис урынбасарына юллай.

Әлеге пунктта билгеләнә торган процедуралар әлеге Регламентның 3.4 пунктында күрсәтелгән процедуралар тәмамлангач илле эш көне эчендә гамәлгә ашырыла.

Процедураларның нәтижәсе: жылылык энергиясе чыганакларында жылылык энергиясе житештерелгәндә чагыштырма ягулык сарыфы нормативларын раслау турында боерык проекты.

3.6.2. Бүлек башлығы, юридик бүлек башлығы, эш башкару бүлеге житәкчесе һәм рәис урынбасары боерык проектын карый, килештерә һәм имзалау өчен рәискә жибәрә.

Әлеге пунктта билгеләнә торган процедуралар аннан алдагы процедуралар тәмамлангач өч көн дәвамында башкарыла.

Процедураларның нәтижәсе: бүлек башлығы, юридик бүлек башлығы, эш башкару бүлеге башлығы һәм рәис урынбасары белән килештерелгән, жылылык энергиясе чыганакларында жылылык энергиясе житештерелгәндә чагыштырма ягулык сарыфы нормативларын раслау турында рәискә кул кую өчен жибәрелгән боерык проекты.

3.6.3. Рәис жылылык энергиясе чыганакларында жылылык энергиясе житештерелгәндә чагыштырма ягулык сарыфы нормативларын раслау турында боерыкны карый, имзальй һәм эш башкару бүлегенә жибәрә.

Әлеге пунктчада билгеләнә торган процедура аннан алдагы процедура тәмамлангач бер көн дәвамында гамәлгә ашырыла.

Процедураның нәтижәсе: имзаланган боерык.

3.6.4. Бүлек белгече боерык күчermәсен имза кую өчен Рәис урынбасарына жибәрү өчен, бүлек башлыгы белән алдан килештереп, теркәп жибәрелә торган хатны эзерли.

Әлеге пунктчада билгеләнә торган процедура аннан алдагы процедура тәмамлангач бер көн дәвамында гамәлгә ашырыла.

Процедураның нәтижәсе: боерык күчermәсе белән теркәп жибәрелә торган хат проекты яки жылылык энергиясе чыганакларында жылылык энергиясе житештерелгәндә чагыштырма ягулык сарыфы нормативларын раслаудан баш тарту турында хәбәр.

3.6.5. Рәис урынбасары бүлек башлыгы белән алдан килештереп, озату хатына кул куя.

Әлеге пунктчада билгеләнә торган процедура аннан алдагы процедура тәмамлангач бер көн дәвамында гамәлгә ашырыла.

Процедураның нәтижәсе: боерык күчermәсе белән теркәп жибәрелә торган хат яки жылылык энергиясе чыганакларында жылылык энергиясе житештерелгәндә чагыштырма ягулык сарыфы нормативларын раслаудан баш тарту турында хәбәр.

3.6.6. Эш башкару бүлеге белгече:

жылылык энергиясе чыганакларында жылылык энергиясе житештерелгәндә чагыштырма ягулык сарыфы нормативларын раслаудан баш тарту турында хәбәрне яки теркәп жибәрелә торган хатны терки.

жылылык энергиясе чыганакларында жылылык энергиясе житештерелгәндә чагыштырма ягулык сарыфы нормативларын раслау турында боерык күчermәсе белән бергә теркәп жибәрелә торган хатны яки жылылык энергиясе чыганакларында жылылык энергиясе житештерелгәндә чагыштырма ягулык сарыфы нормативларын раслаудан баш тарту турында хәбәрне мөрәжәгать итүчегә почта аша юллай.

Әлеге пунктта билгеләнә торган процедуралар озату хаты имзаланган көнне гамәлгә ашырыла.

Процедураларның нәтижәсе: жылылык энергиясе чыганакларында жылылык энергиясе житештерелгәндә чагыштырма ягулык сарыфы нормативларын раслау турында боерык күчermәсе белән мөрәжәгать итүчегә юлланган теркәп жибәрелә торган хат яки жылылык энергиясе чыганакларында жылылык энергиясе житештерелгәндә чагыштырма ягулык сарыфы нормативларын раслаудан баш тарту турында хәбәр.

3.7. Дәүләт хезмәте күпфункцияле үзәкләрдә һәм дәүләт хезмәтләрен һәм муниципаль хезмәтләрен күрсәтүче күпфункцияле үзәкләрнең читтән торып эшләү урыннарында күрсәтелми.

3.8. Хезмэт нәтижәсе булган документта техник хата ачыкланган очракта, Мөрәжәгать итүче Дәүләт комитетына түбәндәгеләрне тапшыра:

техник хатаны төзәтү турында гариза (3 нче кушымта);

Мөрәжәгать итүчегә дәүләт хезмәтенә нәтижәсе буларак тапшырылган, техник хатасы булган документ;

техник хатасы барлыгын дәлилли торган, юридик көчкә ия булган документлар.

Дәүләт хезмәте нәтижәсе булган документта күрсәтелгән белешмәләрдә техник хатаны (язу, басма хатасын, грамматик яки арифметик хатаны) төзәтү турында гариза Мөрәжәгать итүче (вәкаләтле вәкил) тарафыннан шәхсән тапшырыла яисә почта аша яки шул исәптән электрон почта ярдәмендә, яисә «Татарстан Республикасы дәүләт хезмәтләре һәм муниципаль хезмәтләр порталы» аша яисә дәүләт хезмәтләрен һәм муниципаль хезмәтләр күрсәтүче күпфункцияле үзәк аша жиберелә.

3.8.1. Документларны кабул итү өчен җаваплы эш башкару белгече техник хатаны төзәтү турында гаризаны кабул итә, гаризаны кушып тапшырылган документлары белән бергә терки һәм аларны Бүлеккә тапшыра.

Шушы пунктта билгеләнә торган процедура гаризаны теркәгәннән соң бер көн эчендә башкарыла.

Процедураның нәтижәсе: кабул ителгән һәм теркәлгән, карап тикшерү өчен Бүлек белгеченә жиберелгән гариза.

3.8.2. Бүлек белгече документларны карап тикшерә һәм дәүләт хезмәтенә нәтижәсе булган документка үзгәрешләр кергү максатларында шушы Регламентның 3.6 пунктында каралган процедураларны башкара һәм яңадан үзгәртеп рәсмиләштерелгән документны Мөрәжәгать итүчегә (вәкаләтле вәкилгә) шәхсән имзалатып, мөрәжәгать итүчедән (вәкаләтле вәкилдән) техник хатасы булган документның чын нөсхәсен алып калып тапшыра яки мөрәжәгать итүченә адресына почта (электрон почта) аша Бүлеккә техник хатасы булган документның чын нөсхәсен тапшырган очракта документ алу мөмкинлеге турында хат жиберә.

Шушы пунктта билгеләнә торган процедура техник хата ачыкланган вакыттан башлап яисә теләсә кайсы кызыксынган заттан жиберелгән хата турында гариза алынганнан соң өч көн дәвамында гамәлгә ашырыла.

Процедураның нәтижәсе: Мөрәжәгать итүчегә бирелгән (почта яисә электрон адрес буенча жиберелгән) җавап.

4. Дәүләт хезмәте күрсәтүне тикшереп торы тәртибе һәм рәвешләре

4.1. Дәүләт комитеты вазыйфай затлар тарафыннан аларның хезмәт вазыйфалары үтәлүен тикшереп тора, вазыйфай затлар тарафыннан хезмәт вазыйфалары тиешенчә үтәлмәү очракларының исәбен алып бара, тиешле хезмәт

тикшерүлөрөн үткэрэ һәм Россия Федерациясе законнары нигезендә мондый вазыйфай затларга карата чаралар күрә.

4.2. Бу Регламент үтөлешен тикшереп тору Дәүләт комитеты рәисе тарафыннан гамәлгә ашырыла.

4.3. Әлеге Регламент нигезендә дәүләт функциясен үтәү буенча гамәлләрнең вакытлары, эзлеклелеге саклануын, Дәүләт комитетындагы вазыйфай затлар тарафыннан карарлар кабул ителүне көндөлек тикшереп тора Дәүләт комитетының урынбасары һәм дәүләт хезмәтен үтәү аның вәкаләтенә керә торган Дәүләт комитеты бүлегә башлыгы тарафыннан гамәлгә ашырыла.

4.4. Дәүләт хезмәтен үтәүнең тулы һәм сыйфатлы булуын тикшерүләр планлы һәм планнан тыш булырга мөмкин.

Планлы тикшерүләр Дәүләт комитетының агымдагы елга расланган эш планы нигезендә үткәрелә.

Планнан тыш тикшерүләр Дәүләт комитеты вазыйфай затларының дәүләт хезмәтен үтәү барышында кабул ителгән яисә гамәлгә ашырылган карарларына яки гамәлләренә (гамәл кылмавына) карата гражданның шикаятьләре нигезендә оештырыла һәм үткәрелә.

Тикшерүләр кызыксынган затларның хокуклары бозылуны ачыклау һәм бетерү, Дәүләт комитетындагы вазыйфай затларның гамәлләренә (гамәл кылмавына) яисә карарларына шикаятьләренә карап тикшерү, алар буенча карарлар кабул итү һәм җаваплар әзерләү максатларында үткәрелә.

Дәүләт комитеты вазыйфай затлары тарафыннан әлеге Регламенттагы һәм дәүләт хезмәтен үтәүгә карата таләпләр билгели торган бүтән норматив хокукий актлардагы нигезләмәләрнең үтәлүенә карата тикшерүләр үткәрү ешлыгы Дәүләт комитетының агымдагы елга расланган эш планы нигезендә билгеләнә.

4.5. Регламентның үтөлешен гражданның, аларның берләшмәләре һәм оешмалар тарафыннан тикшереп тору Дәүләт комитетына мөрәҗәгатьләр җибәрү юлы белән, шулай ук Регламентны үтәү барышында гамәлгә ашырыла торган (кабул ителгән) гамәлләренә (гамәл кылмауны) һәм карарларны иң югары торучы дәүләт хакимияте органнарына шикаять кылу юлы белән гамәлгә ашырыла.

4.6. Тикшерү үткәргәндә Дәүләт комитеты вазыйфай затлары, хокукка каршы килә торган гамәлләренә кылып (гамәл кылмыйча), хезмәт бурычларын тиешле дәрәжәдә тиешле дәрәжәдә үтәмәгән очракта, Россия Федерациясе законнары нигезендә җаваплы була.

Гаепле вазыйфай затларга карата күрелгән чаралар турында мондый чаралар күрелгән көннән соң ун көн эчендә Дәүләт комитеты язмача рәвештә хокуклары һәм (яки) законлы мәнфәгатьләре бозылган юридик затка, шәхси эшкуарга хәбәр итәргә бурычлы.

5. Дәүләт комитеты, Дәүләт комитетының вазыйфай заты, шулай ук дәүләт хезмәте күрсәтүче дәүләт хезмәткәре карарларына һәм гамәлләренә (гамәл кылмавына) карата судка кадәр (судтан тыш) шикаять белдерү тәртібе

5.1. Мөрәжәгать итүчеләр Дәүләт комитетының, Дәүләт комитеты вазыйфай затының йә Дәүләт комитеты дәүләт хезмәткәренә карарларына һәм гамәлләренә (гамәл кылмавына) судка кадәрге тәртиптә Дәүләт комитетына шикаять белдерергә хокуклы. Дәүләт хезмәте күрсәтелүгә бәйле рәвештә рәис карарларына, гамәлләренә (гамәл кылмавына) шикаятьләр Татарстан Республикасы Министрлар Кабинетына тапшырыла.

Мөрәжәгать итүче, шул исәптән түбәндәге очракларда да, шикаять белән мөрәжәгать итә ала:

- 1) дәүләт хезмәте күрсәтү турында гаризаны теркәү вакыты бозылганда;
- 2) дәүләт хезмәте күрсәтү чоры бозылганда;
- 3) мөрәжәгать итүчедән Россия Федерациясе норматив хокукий актларында, Татарстан Республикасы норматив хокукий актларында дәүләт хезмәтен күрсәтү өчен тапшырылуы яки гамәлгә ашырылуы каралмаган документларны яки мәгълүматларны яисә гамәлләр башкаруны таләп иткәндә;
- 4) дәүләт хезмәте күрсәтү буенча тапшырылырга тиешле, Россия Федерациясе норматив хокукий актларында, Татарстан Республикасы норматив хокукий актларында каралган документларны мөрәжәгать итүчедән кабул итеп алудан баш тартканда;
- 5) дәүләт хезмәте күрсәтүдән баш тартканда, әгәр федераль законнарда һәм алар нигезендә кабул ителгән Россия Федерациясенә бүтән норматив хокукий актларында, Татарстан Республикасы законнарында һәм бүтән норматив хокукий актларында баш тарту нигезләре каралмаган булса;
- 6) дәүләт хезмәте күрсәткәндә мөрәжәгать итүчедән Россия Федерациясе норматив хокукий актларында, Татарстан Республикасы норматив хокукий актларында каралмаган түләү таләп ителгәндә;
- 7) Дәүләт комитетының, аның вазыйфай затының дәүләт хезмәтен күрсәтү нәтижәсендә тапшырылган документларда үзләре тарафыннан жиберелгән хаталарны һәм ялгышларны төзәтүдән баш тартуы яисә мондый төзәтүләренә билгеләнгән вакыты бозылган очракта;
- 8) дәүләт хезмәте күрсәтү нәтижәләре буенча документларны бирү срогы яисә тәртибе бозылганда;
- 9) дәүләт хезмәте күрсәтүне туктатып торганда, әгәр федераль законнарда һәм алар нигезендә кабул ителгән Россия Федерациясенә бүтән норматив хокукий актларында, Татарстан Республикасы норматив хокукий актларында туктатып тору өчен нигезләр каралмаган булса;
- 10) дәүләт хезмәте күрсәтелгәндә дәүләт хезмәтен күрсәтү өчен кирәкле документларны кабул итүдән яки дәүләт хезмәте күрсәтүдән беренче мәртәбә баш тартканда, 2010 елның 27 июлендәге 210-ФЗ номерлы Федераль законның 7 статьясының 1 өлешендәге 4 пунктында каралганнардан тыш, булмавы һәм (яки) дәрәс булмавы турында күрсәтелмәгән документлар яки мәгълүмат таләп ителгәндә.

5.2. Шикаять кәгазьдә язмача формада яки электрон рәвештә тапшырыла.

Шикаять почта аша, КФУ аша, «Интернет» мәгълүмат-телекоммуникация челтәрен кулланып, Интернет-кабул итү, Татарстан Республикасы Дәүләт

хезмәтләре һәм муниципаль хезмәтләр порталы, Дәүләт хезмәтләренең һәм муниципаль хезмәтләренең (функцияләренең) бердәм порталы аша жиһәрелә ала, шулай ук гариза бирүченә шәхси кабул иткәндә дә алынырга мөмкин.

5.3. Шикаяттә түбәндәге мәгълүматлар булырга тиеш:

карарлары һәм гамәлләре (гамәл кылмавы) шикаят ителә торган Дәүләт комитетының, Дәүләт комитеты вазыйфай затының яисә дәүләт граждандан хезмәткәренә исеме;

мөрәжәгать итүче – физик затның фамилиясе, исеме, атасының исеме (булган очракта), яшәгән урыны турында белешмәләр, мөрәжәгать итүче – юридик затның урнашкан урыны турында белешмәләр, шулай ук элемтә телефоны номеры (номерлары), электрон почта адресы (адреслары) (булган очракта) һәм мөрәжәгать итүчегә жавап жиһәреләргә мөмкин булган почта адресы;

дәүләт хезмәтен күрсәтүдә катнашучы Дәүләт комитетының, аның вазыйфай затының яисә дәүләт граждандан хезмәткәренә шикаят ителә торган карарлары һәм гамәлләре (гамәл кылмавы) турында белешмәләр;

мөрәжәгать итүченә Дәүләт комитетының, аның вазыйфай затының яисә дәүләт граждандан хезмәткәренә шикаят белдерелә торган карарлары һәм гамәлләре (гамәл кылмавы) белән ризалашмавын нигезләүче дәлилләр. Мөрәжәгать итүче тарафыннан мөрәжәгать итүченә дәлилләрен раслый торган документлар (булган очракта) яки аларның күчермәләре тапшырылырга мөмкин.

5.4. Дәүләт комитетына килгән шикаят аны теркәүгә алганнан соң унбиш эш көне эчендә, ә Дәүләт комитетының мөрәжәгать итүчедән документларны кабул итүдән баш тартуына яисә жиһәрелгән хаталарны һәм ялгышларны төзәтүдән баш тартуына шикаят белдерелгәндә яисә мондый төзәтмәләр кертүнең билгеләнгән вакыты бозылган очракта, аны теркәүгә алганнан соңгы биш эш көне эчендә каралырга тиеш.

5.5. Шикаятне карау нәтижәләре буенча түбәндәге карарларның берсе кабул ителә:

1) шикаят канәгатьләндерелә, шул исәптән кабул ителгән карарны юкка чыгару, дәүләт хезмәте күрсәтү нәтижәсендә бирелгән документларда жиһәрелгән хаталарны һәм ялгышларны төзәтү рәвешендә;

2) шикаятне канәгатьләндерүдән баш тартыла.

5.6. 5.5 пунктның 1 һәм 2 пунктчаларында күрсәтелгән карар кабул ителгән көннән соң килүче көннән дә соңга калмыйча, Мөрәжәгать итүчегә язмача рәвештә һәм, мөрәжәгать итүче ихтыярына карап, электрон формада шикаятне карау нәтижәләре турында дәлилле жавап жиһәрелә.

5.7. Шикаят канәгатьләндереләргә тиеш дип танылган очракта, жавапта әлеге пунктта күрсәтелгән мөрәжәгать итүчегә дәүләт хезмәтен күрсәткәндә ачыкланган житешсезлекләренә кичекмәстән юк итү максатларында Дәүләт комитеты тарафыннан гамәлгә ашырыла торган гамәлләр турында мәгълүмат бирелә, шулай ук китерелгән уңайсызлыklar өчен гафу үтенелә һәм дәүләт хезмәтен алу максатларында алга таба мөрәжәгать итүче эшләргә тиешле гамәлләр турында мәгълүмат күрсәтелә.

5.8. Шикаяць канэгатылэндерергэ тиешле түгел дип танылган очракта, әлеге пунктта күрсәтелгән мөрәжәгать итүчегә жавапта кабул ителгән карарның сәбәпләре турында нигезле аңлатмалар, шулай ук кабул ителгән карарга шикаяць белдерү тәртибе турында мәгълүмат күрсәтелә.

5.9. Шикаяцьне карау барышында яисә нәтижәсендә административ хокук бозу яки жинаяць кылу билгеләре ачыкланган очракта, шикаяцьләрне карауга вәкаләтле вазыйфаи зат булган материалларны прокуратура органнарына кичекмәстән жибәрә.

Электр энергиясе житештерүнең билгеләнгән куәте 25 мегаватт һәм аннан күбрәк булган электр һәм жылылык энергиясен катнаш режимда эшләп чыгару режимында функцияләүче жылылык энергиясе чыганаclarыннан тыш, жылылык энергиясе чыганаclarында жылылык энергиясе житештерелгәндә чагыштырма ягулык сарыфы нормативларын раслау буенча Татарстан Республикасы Тарифлар буенча дәүләт комитеты тарафыннан дәүләт хезмәте күрсәтүнең административ регламентына 1 нче кушымта

Киңәш ителә торган рәвеште

Оешманың фирма бланкында
(оешманың реквизитлары)

Татарстан Республикасы Тарифлар буенча
дәүләт комитеты рәисенә

(инициаллары, фамилиясе)

ГАРИЗА

Жылылык энергиясе чыганаclarында жылылык энергиясе житештерелгәндә чагыштырма ягулык сарыфы нормативларын раславыгызны үтенәм

(оешманың аталышы)

Татарстан Республикасы территориясендә эшчәнлек башкара

(торак пункт, муниципаль район аталышы)

тарифларны дәүләти жайга салу чорына _____ ел.
(жайга салу чорын күрсәтергә)

Кушымта: _____
(теркәлүче документларны кыскача тасвирлау)

(житәкченең вазыйфасы)

(имза)

(Ф.И.А.)

мөһер урыны

Электр энергиясе житештерүнең билгеләнгән куәте 25 мегаватт һәм аннан күбрәк булган электр һәм жылылык энергиясен катнаш режимда эшләп чыгару режимында функцияләүче жылылык энергиясе чыганаclarыннан тыш, жылылык энергиясе чыганаclarында жылылык энергиясе житештерелгәндә чагыштырма ягулык сарыфы нормативларын раслау буенча Татарстан Республикасы Тарифлар буенча дәүләт комитеты тарафыннан дәүләт хезмәте күрсәтүнең административ регламентына

2 нче кушымта

Жылылык энергиясе чыганаclarында жылылык энергиясе житештерелгәндә чагыштырма ягулык сарыфы нормативларын раслау буенча дәүләт хезмәте күрсәтү буенча гамәлләрнең эзлеклелеге буенча блок-схема

Мөрәжәгать итүче

Жылылык энергиясе чыганаclarына жылылык энергиясе житештерелгәндә чагыштырма ягулык сарыфы нормативларын раслау турында гариза бирә һәм өлеге Регламентның 2.5 пункты нигезендә документлар тапшыра

Гариза,
документлар

Эш башкару бүлеге
белгече

Документлар кабул итүне, гаризаны һәм документларны теркәүне гамәлгә ашыра, гаризага теркәлеп бирелә торган документларның исемлеген килгән көндә расмиләштерә

Кабул ителгән, теркәлгән
документлар

Рәис -

рәис урынбасары -
бүлек башлыгы

Жаваплы башкаручыны
билгели һәм тиешле
карап кабул итү өчен
гариза тапшыра
1 көн

Билгеләнгән җаваплы
башкаручы

Бүлек белгече

Жылылык энергиясе чыганакалары тарафыннан жылылык энергиясен
житештергәндә чагыштырмача чыгым ягулыгы нормативларын раслау
турында эш формалаштыра.
Документларны тикшерә.

Тикшерелгән
документлар

документлар
ярашлы
булганда

документлар
ярашлы
булмаганда

Бүлек белгече

Материалларны һәм исәпләмәләргә
Тәртиптә куелган таләпләргә туры
килү-килмәвә буенча анализлый.
Нормативлар раслау турында
боерык проекты эзерли.
Документлар тикшергәннән соң 50 көн

Бүлек белгече

Мөрәжәгать итүчегә
кисәтүләргә бетерү кирәклеген
турында хәбәр итә

Нормативларны раслау турында
боерык проекты

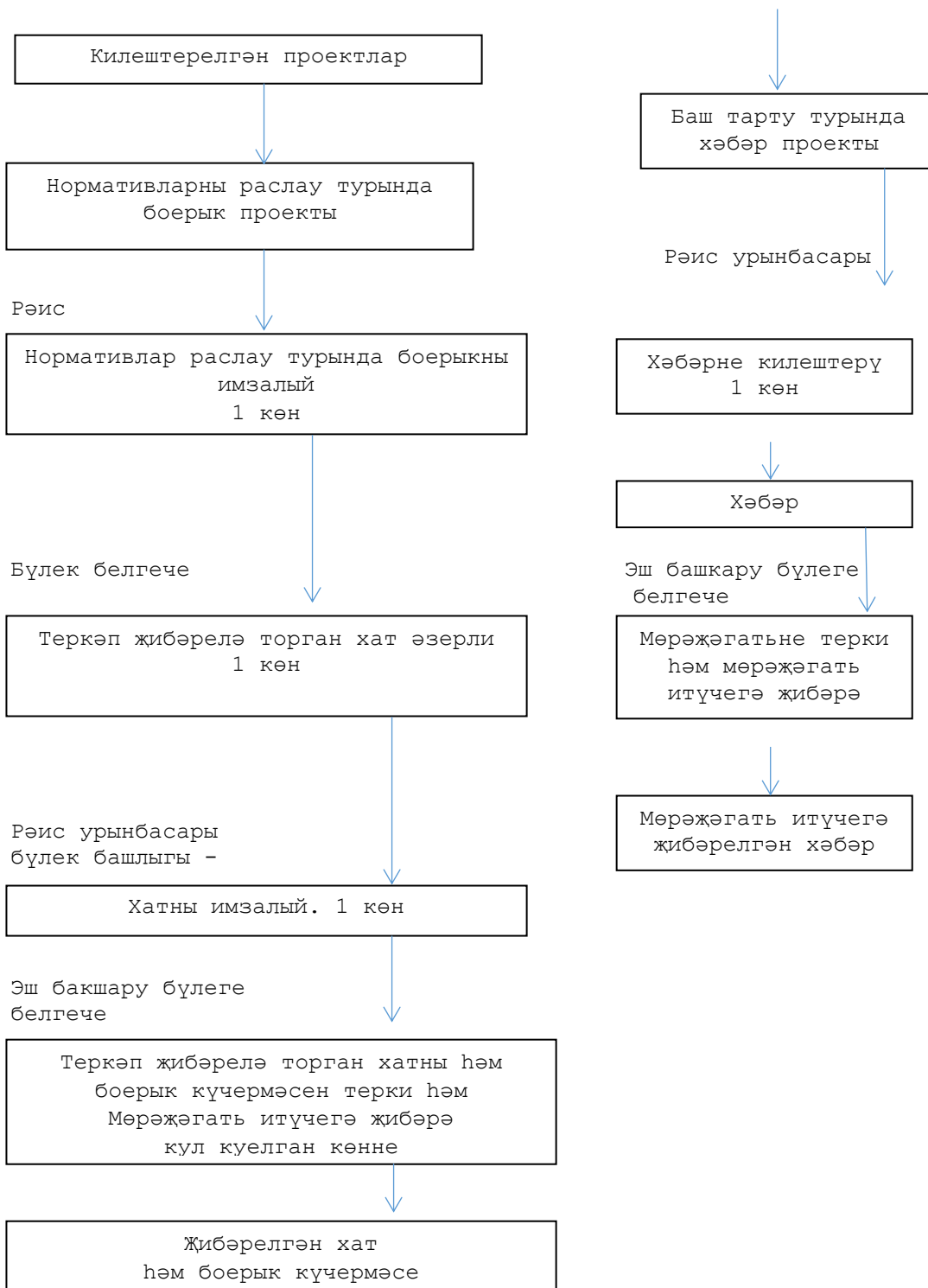
Хәбәр

бүлек башлыгы -
Рәис урынбасары

Боерык проекты карый һәм
киләштерә
3 көн

Кисәтүләргә
бетерелмәгән
30 көн эчендә

Баш тарту
сәбәпләрен
күрсәтеп, дәүләт
хезмәт күрсәтүдән
баш тарту турында
хәбәр проекты
эзерли
1 көн



Электр энергиясе житештерүнең билгелэнгән куәте 25 мегаватт һәм аннан күбрәк булган электр һәм жылылык энергиясен катнаш режимда эшләп чыгару режимында функцияләүче жылылык энергиясе чыганаclarыннан тыш, жылылык энергиясе чыганаclarында жылылык энергиясе житештерелгәндә чагыштырма ягулык сарыфы нормативларын раслау буенча Татарстан Республикасы Тарифлар буенча дәүләт комитеты тарафыннан дәүләт хезмәте күрсәтүнең административ регламентына 3 нче кушымта

Татарстан Республикасы Тарифлар буенча дәүләт комитеты рәисенә

_____ (инициаллары, фамилиясе)

Техник хата төзәтү турында
ГАРИЗА

Жылылык энергиясе чыганаclarында жылылык энергиясе житештерелгәндә чагыштырма ягулык сарыфы нормативларын раслау буенча дәүләт хезмәте күрсәтелгәндә Татарстан Республикасы Тарифлар буенча дәүләт комитетының _____ № _____ боерыгында жибәрелгән хата турында хәбәр итәм.

Язылган: _____

Дөрес белешмәләр: _____

Жибәрелгән техник хатаны төзәтүегезне һәм дәүләт хезмәте күрсәтү нәтижәсе булган боерыкка тиешле үзгәрешләр кертүегезне сорыйм.

Түбәндәге документларны терким:

1.

_____;

2.

_____;

3.

_____.

Техник хатаны төзәтү турында гаризаны кире кагу турында карар кабул ителгән очракта мондый карарны түбәндәгечә жибәрүегез хакында үтенәм:

түбэндәге адреска электрон документ жибәрү юлы белән: _____;
кәгазьдә расланган күчermә рәвешендә почта аша жибәрелгән адрес буенча:

Электр энергиясе житештерүнең билгелэнгән куәте 25 мегаватт һәм аннан күбрәк булган электр һәм жылылык энергиясен катнаш режимда эшләп чыгару режимында функцияләүче жылылык энергиясе чыганаclarыннан тыш, жылылык энергиясе чыганаclarында жылылык энергиясе житештерелгәндә чагыштырма ягулык сарыфы нормативларын раслау буенча Татарстан Республикасы Тарифлар буенча дәүләт комитеты тарафыннан дәүләт хезмәте күрсәтүнең административ регламентына кушымта (белешмәлек)

жылылык энергиясе чыганаclarында жылылык энергиясе житештерелгәндә чагыштырма ягулык сарыфы нормативларын раслау буенча дәүләт хезмәте күрсәтү өчен җаваплы вазыйфаи затлар реквизитлары

Татарстан Республикасының Тарифлар буенча дәүләт комитеты

Фамилиясе, исеме, атасының исеме, вазыйфасы	Телефон	Электрон адрес
Татарстан Республикасы Тарифлар буенча дәүләт комитеты рәисе	221-82-18	kt@tatar.ru
Татарстан Республикасы Тарифлар буенча дәүләт комитеты рәисе урынбасары	221-82-04	Liliya.Borisova@tatar.ru
Техник аудит һәм инвестиция программалары бүлеге башлыгы	221-82-28	Yuliya.Shayhutdinova@tatar.ru
Эш башкару бүлеге белгече	221-82-94	Alena.Kanishheva@tatar.ru

Татарстан Республикасы Министрлар Кабинеты

Вазыйфа	Телефон	Электрон адрес
Татарстан Республикасы Министрлар Кабинеты Аппаратының Төзелеш, транспорт, торак-коммуналь һәм юл хужалыгы идарәсенә торак-	264-76-02	Fail.Salihov@tatar.ru

коммуналь хужалык һәм транспорт бүлеге башлыгы		
---	--	--