



ПОСТАНОВЛЕНИЕ
04.09.2019

с. Верхний Услон

КАРАР
866

Торак шартларын яхшыртуга мохтажлар буларак исәпкә кую һәм мәжбүри күченүчеләргә торак сатып алу өчен субсидияләр бирү буенча Дәүләт торак сертификатын бирү буенча муниципаль хезмәт күрсәтүләрнең Административ регламентын раслау турында

«Дәүләт һәм муниципаль хезмәтләр күрсәтүне оештыру турында» 2010 елның 27 июлдәге 210-ФЗ номерлы Федераль законны гамәлгә ашыру максатларында, «Татарстан Республикасы дәүләт хакимияте башкарма органнары тарафыннан дәүләт хезмәтләре күрсәтүнең административ регламентларын эшләү һәм раслау тәртибен раслау турында һәм Татарстан Республикасы Министрлар Кабинетының аерым карарларына үзгәрешләр кертү хакында» 2010 елның 2 ноябрдәге 880 номерлы Татарстан Республикасы Министрлар Кабинеты карары нигезендә, Татарстан Республикасы Югары Ослан муниципаль районы Уставына таянып, Югары Ослан муниципаль районы Башкарма комитеты КАРАР БИРӘ:

1. Муниципаль хезмәт күрсәтүнең Административ регламентын яңа редакциядә расларга:

Торак шартларын яхшыртуга мохтажлар буларак исәпкә кую һәм мәжбүри күченүчеләргә торак сатып алу өчен субсидияләр бирү буенча Дәүләт торак сертификатын бирү буенча муниципаль хезмәт күрсәтүләрнең административ регламентын Кушымта № «Торак шартларын яхшыртуга мохтажлар буларак исәпкә кую һәм мәжбүри күченүчеләргә торак сатып алу өчен субсидияләр бирү буенча» муниципаль хезмәт күрсәтүнең технологик схемасы Кушымта №2.

2. Әлеге карарны мәгълүмат стендларында игълан итәргә һәм Татарстан Республикасы Югары Ослан муниципаль районының рәсми сайтында урнаштырырга.

3. Әлеге карарның үтәлешен контрольдә тотуны Башкарма комитет җитәкчесенең социаль-икътисадый үсеш буенча урынбасарына йөкләргә.

Башкарма комитет
Җитәкчесе

В.С. Тимиряев

Татарстан Республикасы Югары
Ослан муниципаль районы
(шәһәр округы) Башкарма
комитетының 04.09.2019
№ 866 карарына
Кушымта № 1

Торак шартларын яхшыртуга мохтажлар буларак исәпкә кую һәм мәжбүри күченүчеләргә торак сатып алу өчен субсидияләр бирү буенча Дәүләт торак сертификатын бирү буенча муниципаль хезмәт күрсәтүләрнең
Административ регламенты

1. Гомуми Нигезләмәләр

1.1. Муниципаль хезмәт күрсәтүнең әлеге Административ регламенты (алга таба-Регламент) торак шартларын яхшыртуга мохтажлар буларак исәпкә кую һәм мәжбүри күченүчеләргә торак сатып алу өчен субсидияләр бирү өчен Дәүләт торак сертификатын бирү буенча муниципаль хезмәт күрсәтүнең стандартын һәм тәртибен билгели (алга таба-муниципаль хезмәт).

1.2. Хезмәт алуучылар: физик һәм юридик затлар (алга таба-гариза бирүче)

1.3. Муниципаль хезмәт Татарстан Республикасы Югары Ослан муниципаль районы Башкарма комитеты (Алга таба – Башкарма комитет) тарафыннан күрсәтелә.

Муниципаль хезмәт башкаручы - Башкарма комитетның төзелеш, ТКХ, элемтә һәм энергетика бүлгә (алга таба - бүлек).

1.3.1. Башкарма комитетның урнашу урыны: Югары Ослан авылы, Чехов урамы, 18. Бүлекнең урнашу урыны: Югары Ослан авылы, Чехов урамы, 18.

Эш графигы:

дүшәмбе – пәнжешәмбе: 8.00 дән 17.00 гә кадәр;

җомга: 8.00 дән 16.00 сәгатькә кадәр;

шимбә, якшәмбе- ял көннәре.

Ял һәм туклану өчен тәнәфес вакыты эчке хезмәт тәртибе кагыйдәләре белән билгеләнә.

Белешмә телефоны: 8(84379) 22343.

Узу шәхесне раслаучы документлар буенча.

1.3.2. «Интернет» мәгълүмат-телекоммуникация челтәрендә (алга таба – «Интернет» челтәре) муниципаль районның рәсми сайты адресы: ([http:// www. verhniy-uslon.tatar.ru](http://www.verhniy-uslon.tatar.ru)).

1.3.3. Муниципаль хезмәт күрсәтү, шулай ук бүлекнең урнашу урыны һәм эш графигы турында мәгълүмат алынырга мөмкин:

1) Башкарма комитет биналарында урнашкан муниципаль хезмәтләр турында гариза бирүчеләр белән эшләү өчен визуаль һәм текстлы мәгълүмат булган мәгълүмат стендлары аша.

Мәгълүмат стендларында урнаштырылган мәгълүмат әлеге Регламентның 1.1, 1.3.1, 2.3, 2.5, 2.8, 2.10, 2.11, 5.1 пунктларда (кече пунктларда) муниципаль хезмәт күрсәтү турында мәгълүматны үз эченә ала;

2) «Интернет» челтәре аша муниципаль районның рәсми сайтында ([http:// www. verniys-uslon. tatar.ru](http://www.verniys-uslon.tatar.ru).);

3) Татарстан Республикасы дәүләт һәм муниципаль хезмәтләр Порталында ([http://uslugi. tatar.ru/](http://uslugi.tatar.ru/));

4) дәүләт һәм муниципаль хезмәтләрнең (функцияләр) бердәм порталында (<http://www.gosuslugi.ru/>);

5) Башкарма комитетта (бүлек):

телдән мөрәжәгать иткәндә-шәхсән яки телефон буенча;

язма (шул исәптән электрон документ формасында) мөрәжәгать иткәндә – кәгазьдә почта аша, электрон почта аша.

1.3.4. Муниципаль хезмәт күрсәтү мәсьәләләре буенча мәгълүмат бүлек белгече тарафыннан муниципаль районның рәсми сайтында һәм гариза бирүчеләр белән эшләр өчен Башкарма комитет биналарында мәгълүмати стендларда урнаштырыла.

1.4. Муниципаль хезмәт күрсәтү түбәндәгеләр нигезендә гамәлгә ашырыла:

Россия Федерациясенең шәһәр төзелеше кодексы белән 29.12.2004 №190-ФЗ (алга таба – РФ ШРК) (Россия Федерациясе законнары жыйылышы, 03.01.2005, №1 (1 өлеш), 16 маддә);

2001 елның 25 октябрәндәге 136-ФЗ номерлы Россия Федерациясе Жир кодексы белән (алга таба – РФ ЖК) (Россия Федерациясе законнары жыйылышы, 29.10.2001, № 44, 4147 маддә);

«Россия Федерациясендә архитектура эшчәнлегенә турында» 1995 елның 17 ноябрәндәге №169-ФЗ Федераль закон (алга таба - №169-ФЗ Федераль закон) (Россия Федерациясе законнары жыйылышы, 20.11.1995, № 47, 4473 маддә);

«Россия Федерациясендә жирле үзидарә оештыруның гомуми принциплары турында» 2003 елның 6 октябрәндәге №131-ФЗ Федераль закон (алга таба-№131-ФЗ Федераль закон) (Россия Федерациясе законнары жыйылышы, 06.10.2003, №40, 3822 маддә);

«Дәүләт һәм муниципаль хезмәтләр күрсәтүне оештыру турында» 2010 елның 27 июлендәге №210-ФЗ Федераль закон (алга таба – №210-ФЗ Федераль закон) (Россия Федерациясе законнары жыйылышы, 02.08.2010, № 31, 4179 маддә);

«Россия Федерациясе Төзелеш һәм торак-коммуналь хужалык министрлыгының Индивидуаль торак төзелеш яки бакча йорты объекттын төзү яки реконструкцияләү өчен кирәкле хәбәрнамәләр формаларын раслау турында» 19.09.2018 ел, №591/пр боерыгы (алга таба – 591/пр боерыгы) (рәсми хокукый мәгълүмат интернет-порталы <http://www.pravo.gov.ru>, 28.09.2018);

«Татарстан Республикасында жирле үзидарә турында» 2004 елның 28 июлендәге 45-ТРЗ номерлы Татарстан Республикасы законы (алга таба – №45-ТРЗ Татарстан Республикасы Законы) (Татарстан Республикасы, №155-156, 03.08.2004);

«Россия Федерациясе гражданнын һәркем өчен мөмкин булган һәм уңайлы торак һәм коммуналь хезмәт күрсәтүләр белән тәмин итү» Россия Федерациясе дәүләт программасының «Торак һәм торак-коммуналь хезмәтләр өчен түләүдә гражданның дәүләт ярдәме күрсәтү» ведомство максатчан программасын гамәлгә ашыру кысаларында Дәүләт торак сертификатларын чыгару һәм гамәлгә ашыру кагыйдәләрен раслау турында» (2019 елның 4 июленә булган үзгәрешләр белән) РФ Хөкүмәтенең 2006 елның 13 ноябре, № 153 Карары;

Югары Ослан муниципаль районы Советының 2005 елның 10 декабрәндә кабул ителгән №18 карары белән кабул ителгән Татарстан Республикасы Югары Ослан муниципаль районы Уставы (алга таба – Устав);

Югары Ослан муниципаль районы Башкарма комитеты турында 30.12.2005 ел, № 4-30 карары белән расланган Югары Ослан муниципаль районы Башкарма комитеты турында Нигезләмә (алга таба-БК турында Нигезләмә);

Бүлек турында Нигезләмә белән Башкарма комитет житәкчесенең 2006 елның 31 августында кабул ителгән №321 карары (алга таба-бүлек турында Нигезләмә);

Башкарма комитет житәкчесенең 2006 елның 31 августындагы №321 карары (алга таба – Кагыйдәләр) белән;

1.5. Әлеге Регламентта түбәндәге терминнар һәм билгеләмәләр кулланыла:

Дәүләт торак сертификаты-гражданның кыйммәтле кәгазь булмаган торак урыны сатып алу өчен федераль бюджет акчалары исәбеннән субсидия (торак субсидиясе) алу хокукын таныкмый торган исемле таныклык;

мәжбүри күченүчеләр (шул исәптән, Ерак Төньяк районнарыннан һәм аларга тиңләштерелгән жирләрдән күченүчеләр) – билгеләнгән тәртиптә мәжбүри күченүчеләр дип танылган һәм Федераль миграция хезмәтенең территориаль органнары тарафыннан федераль миграция хезмәтенең мәжбүри күченүчеләрнең жыелма исемлегенә кертелгән граждандар;

дәүләт һәм муниципаль хезмәтләр күрсәтүнең күпфункцияле үзәгенең читтән торып эш урыны – дәүләт һәм муниципаль хезмәтләр күрсәтүнең күпфункцияле үзәкләре эшчәнлеген оештыру Кагыйдәләренең 34 пункты нигезендә Татарстан Республикасы муниципаль районы шәһәр яки авыл жирлегендә (шәһәр округында) төзелгән дәүләт һәм муниципаль хезмәтләр күрсәтүнең күпфункцияле үзәге территориаль аерымланган структур бүлекчәсе (офис) , Россия Федерациясе Хөкүмәте 22.12.2012 №1376 «Дәүләт һәм муниципаль хезмәтләр күрсәтүнең күпфункцияле үзәкләре эшчәнлеген оештыру кагыйдәләрен раслау турында» карары;

техник хата-муниципаль хезмәт күрсәтүче орган тарафыннан жибәрелгән һәм документларга кертелгән мәгълүматлар (муниципаль хезмәт нәтижәсе) туры килмәүгә китергән хата (бозу, ялгышлык, грамматик яки арифметик хата яки мондый хата), документлар нигезендә мәгълүматлар кертелгән документлардагы мәгълүматлар туры килмәүгә китергән хата.

Өлеге Регламентта муниципаль хезмәт күрсәтү турында гариза (алга таба - гариза) нигезендә муниципаль хезмәт күрсәтү турындагы сорау аңлашыла (27.07.2010 ел, №210-ФЗ Федераль законның 2 ст 2 пункты). (№1 Кушымта).

2. Муниципаль хезмэт күрсәтү стандарты

Муниципаль хезмэт күрсәтү стандартына таләпләр исеме	Стандартка таләпләр эчтәлеге	Хезмэт күрсәтүне яки таләпне билгеләүче норматив акт
2.1. Муниципаль хезмэт күрсәтү исеме	Торак шартларын яхшыртуга мохтажлар буларак исәпкә кую һәм мәжбүри күченүчеләргә торак сатып алу өчен субсидияләр бирү буенча Дәүләт торак сертификатын бирү	РФ ТК, РФ Хөкүмәт Карары 17.12.2010ел, № 1050
2.2. Турыдан-туры муниципаль хезмэт күрсәтүче жирле үзидарә башкарма-боеру органы исеме	Татарстан Республикасы Югары Ослан муниципаль районы Башкарма комитеты	БК турында Нигезләмә
2.3. Муниципаль хезмэт күрсәтү нәтижеләренең тасвирламасы	Торак шартларын яхшыртуга мохтажлар буларак исәпкә кую һәм мәжбүри күченүчеләргә торак сатып алу өчен субсидияләр бирү; Муниципаль хезмэт күрсәтүдән баш тарту турында карар.	РФ ТК, РФ Хөкүмәт Карары 17.12.2010ел, № 1050
2.4. Муниципаль хезмэт күрсәтү срогы, шул исәптән муниципаль хезмэт күрсәтүдә катнашучы оешмаларга мөрәҗәгать итү зарурлыгын исәпкә алып, туктатылу мөмкинлеге Россия Федерациясе законнары белән каралган очракта муниципаль хезмэт күрсәтүне туктатып тору срогы	Торак шартларын яхшыртуга мохтажлар буларак исәпкә кую – гариза биргәннән соң 17 көн ¹ . Гариза бирүчегә сертификат алу турында ике эш көненнән дә артык булмаган мәгълүмат бирү. Комиссия утырышын көтү срогы муниципаль хезмэт күрсәтү срогына керми Сертификатның килүен көтү вакыты муниципаль хезмэт күрсәтү вакытына керми. Муниципаль хезмэт күрсәтү вакытын туктатып тору каралмаган	
2.5. Муниципаль хезмэт күрсәтү өчен законнар һәм башка норматив хокукый актлар, шулай ук	1) гариза; 2) шәхесне раслаучы документлар; 3) вәкилнең вәкаләтләрен раслый торган Документ	РФ ТК, Кагыйдәнең 16,19 пунктлары

¹ Муниципаль хезмэт күрсәтү срогы административ процедураларны гамәлгә ашыру өчен минималь кирәкле суммар сроктан чыгып билгеләнгән. Административ процедураларның озынлыгы эш көннәрендә исәпләнә.

<p>мөрәжәгать итүче тарафыннан тапшырылырга тиешле муниципаль хезмәтләр күрсәтү өчен кирәкле һәм мәжбүри булган хезмәтләр, аларны алу ысуллары, шул исәптән электрон формада, аларны тапшыру тәртибе нигезендә кирәкле документларның тулы исемлеге</p>	<p>(әгәр мөрәжәгать итүче исеменнән вәкил эшли икән);</p> <p>4) гаиләнең һәр балигы булган әгъзасына мәжбүри күченүче таныклығы күчермәсе;</p> <p>5) йорт кенәгәсеннән өземтә (документ коммерция оешмалары тарафыннан бирелә торган очракта);</p> <p>6) финанс-шәхси счет (документ коммерция оешмалары тарафыннан бирелә торган очракта);</p> <p>7) торак урынының өстәмә мәйданына хокукын раслый торган документ күчермәсе (мондый хокук Россия Федерациясе законнары белән бирелгән очракларда);</p> <p>8) жирле үзидарә органы житәкчесе исеменә планлаштырылган елда сертификат бирү турында гариза;</p> <p>9) дәүләт яисә муниципаль торак фондларында булган торак урынында социаль наем шартнамәсе нигезендә торак урынында яшәүче граждандан һәм аның гаилә әгъзалары тарафыннан күрсәтелгән шартнамәне өзү турында һәм биләгән торак урынын үз мөлкәте хокукында яисә (яисә) аның гаилә әгъзаларының милек хокукында һәм йөкләмәләре булмаган килеш азат итү турында йөкләмә кабул ителә, әлеге торак урынын дәүләт яисә муниципаль милеккә түләүсез алу турында йөкләмә кабул ителә (№2 Кушымта);</p> <p>10) торак сертификаты алуга гариза (рапорт) (№3 Кушымта);</p> <p>11) гаиләнең барлык әгъзаларына РФ граждандары паспорты, 14 яшькә кадәрге балаларга туу турында таныклык;</p> <p>12) гаилә составы турында белешмә (документ коммерция оешмалары тарафыннан бирелә торган очракта);</p> <p>13) күчемсез милекнең Бердәм дәүләт реестрында</p>	
---	--	--

	<p>хокуклары теркәлмәгән күчемсез милек объектларына хокук билгели торган документлар (БТИдан торак милкендә булмау турында белешмә (гаиләнең һәр әгъзасына).</p> <p>Муниципаль хезмәт алу өчен гариза бланкын гариза бирүче Башкарма комитетта шәхси мөрәжәгать иткәндә ала ала. Бланкның электрон формасы Башкарма комитетның рәсми сайтында урнаштырылган.</p> <p>Гариза һәм кушып бирелә торган документлар гариза бирүче тарафыннан кәгазьдә түбәндәге ысулларның берсе белән тапшырылырга (жибәрелергә) мөмкин:</p> <p>шәхсән (гариза бирүче исемнән ышаныч кәгазе нигезендә эш итүче зат);</p> <p>почта аша жибәрелгән.</p> <p>Гариза һәм документлар шулай ук гариза бирүче тарафыннан көчәйтелгән квалификацияле электрон имза белән кул куелган электрон документ рәвешендә, гомуми керүнең мәгълүмати-телекоммуникацион чөлтәләре, шул исәптән «Интернет» мәгълүмат-телекоммуникация чөлтәре һәм дәүләт һәм муниципаль хезмәтләрнең бердәм порталы аша да тапшырылырга (жибәрелергә) мөмкин</p>	
<p>2.6. Дәүләт органнары, жирле үзидарә органнары һәм мөрәжәгать итүче тәкъдим итәргә хокуклы башка оешмалар карамагында булган һәм муниципаль хезмәт күрсәтү өчен норматив хокукий актлар нигезендә кирәкле документларның тулы исемлеген, шулай ук аларны алу ысулларын, шул исәптән электрон формада,</p>	<p>Ведомствоара хезмәттәшлек кысаларында бирелә:</p> <ol style="list-style-type: none"> 1) булган күчемсез мөлкәт объектларына (гаиләнең һәр әгъзасына) аерым зат хокуклары турында Күчемсез мөлкәтнең бердәм дәүләт реестрыннан өземтә; 2) даими яшәү өчен торак урынын алу (сатып алу), торак төзелеш өчен ссуда яки субсидия алу яки югалган торак өчен мәжбүри күчүчеләр тарафыннан компенсация алу турында белешмә. 3) йорт кенәгәсеннән өземтә (документ жирле үзидарә органнары тарафыннан бирелә торган очракта); 	

<p>аларны тапшыру тәртибе; дәүләт органы, жирле үзидарә органы яисә әлеге документлар алар карамагында булган оешма</p>	<p>4) финанс-шәхси сәчет (документ жирле үзидарә органнары тарафыннан бирелә торган очракта). Мөрәжәгатъ итүче тәкъдим итәргә хоуклы документларны алу ысуллары һәм тапшыру тәртибе әлеге регламентның 2.5 пункты белән билгеләнгән. Мөрәжәгатъ итүчедән дәүләт органнары, жирле үзидарә органнары һәм башка оешмалар карамагында булган югарыда аталган документларны таләп итү тыела. Гариза бирүченең югарыда күрсәтелгән мәгълүматларны үз эченә алган документларны тапшырмавы гариза бирүченең хезмәт күрсәтүдән баш тартуына нигез булып тормый</p>	
<p>2.7. Норматив хоукый актларда каралган очракларда килештерү хезмәт күрсәтү өчен таләп ителгән һәм муниципаль хезмәт күрсәтүче орган тарафыннан гәмәлгә ашырыла торган дәүләт хакимияте органнары (жирле үзидарә органнары) һәм аларның структур бүлекчәләре Исемлеге</p>	<p>Жыелма исемлек Федераль миграция хезмәтенең территориаль органы белән килештерелә</p>	
<p>2.8. Муниципаль хезмәт күрсәтү өчен кирәкле документларны кабул итүдән баш тарту өчен нигезләрнең тулы исемлеге</p>	<p>1) тиешле зат тарафыннан документлар тапшырмау; 2) тапшырылган документларның әлеге регламентның 2.5 пунктында күрсәтелгән документлар исемлегенә туры килмәве;; 3) гаризада һәм гаризага кушып бирелә торган документларда килешенмәгән төзәтүләр, аларның әчтәлеген берөзлексез аңлатырга мөмкинлек бирми торган житди зыяннар бар; 4) документларны тиешле органга тапшырмау</p>	
<p>2.9. Муниципаль хезмәт күрсәтүне туктатып тору яки бирүдән баш</p>	<p>Хезмәт күрсәтүне туктатып тору өчен нигезләр каралмаган.</p>	<p>ст.53 РФ ТК; Кагыйдәнең 16,19 пунктлары</p>

<p>тарту өчен нигезләрнең тулы исемлеге</p>	<p>Хезмэт күрсәтүне туктату өчен нигез каралмаган:</p> <ol style="list-style-type: none"> 1) мөрәжәгать итүче тарафыннан документлар тулы күләмдә тапшырылмаган, яки тапшырылган гаризада һәм (яки) документларда тулы булмаган һәм (яки) дәрәс булмаган мәгълүмат бар; 2) документларны тиешле органга тапшырмау; 3) әгәр тиешле документ мөрәжәгать итүченең үз инициативасы буенча тапшырылмаган булса, тиешле документ һәм (яисә) муниципаль хезмэт күрсәтү өчен кирәкле документларның һәм (яисә) мәгълүматның булмавын таныклаучы ведомствоара сорауга дәүләт хакимияте органы, жирле үзидарә органы яисә оешманың ведомствога караган органы жавапының, муниципаль хезмэт күрсәтүләр өчен кирәкле документларның һәм (яисә) белешмәләрнең булмавы; 4) гражданның федераль бюджет акчалары исәбеннән торак субсидиясен алуга дөгъва кылырга хокукы булган гражданныр категориясенә карата таләпләргә туры килмәве; 5) Россия Федерациясе һәм Татарстан Республикасы бюджетлары акчалары исәбеннән социаль түләүдән яисә дәүләт ярдәменең башка төреннән файдаланып, торак шартларын яхшыртуга элегрәк гамәлгә ашырылган хокук; 6) РФ ТК 53 ст. (торак шартларын начарланган гамәлләр кылганнан соң биш ел) каралган вакыт узмаган. 	
<p>2.10. Муниципаль хезмэт күрсәткән өчен алына торган дәүләт пошлинасы яки башка түләү алу тәртибе, күләме һәм нигезләре</p>	<p>Муниципаль хезмэт түләүсез нигездә күрсәтелә</p>	
<p>2.11. Муниципаль хезмэт күрсәтү өчен кирәкле һәм мәжбүри булган хезмэт күрсәтүләр өчен, шул</p>	<p>Кирәкле һәм мәжбүри хезмэт күрсәтү таләп ителми</p>	

исәптән мондый түләү күләмен исәпләү методикасы турында мәгълүматны да кертеп түләү алу тәртибе, күләме һәм нигезләре		
2.12. Муниципаль хезмәт күрсәтү турында сорау биргәндә һәм мондый хезмәт күрсәтү нәтижәләрен алганда чиратның максималь вакыты	<p>Чират булганда муниципаль хезмәт алуга гариза бирү-15 минуттан да артмаска тиеш.</p> <p>Муниципаль хезмәт күрсәтү нәтижәсен алган очракта чиратта көтүнең максималь вакыты 15 минуттан артмаска тиеш</p>	
2.13. Мөрәжәгать итүченең муниципаль хезмәт күрсәтү турында соравын, шул исәптән электрон формада да теркәү вакыты	<p>Гариза кергән вакыттан бер көн эчендә.</p> <p>Электрон формада кергән запрос ял (бәйрәм) көнендә икенче ялдан (бәйрәм)соң эш көненә теркәлә</p>	
2.14. Муниципаль хезмәт күрсәтелә торган биналарга, гариза бирүчеләрне көтү һәм кабул итү урынына, шул исәптән әлеге объектларның инвалидлар өчен үтемләгән тәэмин итүгә, инвалидларны социаль яклау турында Россия Федерациясе законнары нигезендә, мондый хезмәтләр күрсәтү тәртибе турында визуаль, текст һәм мультимедияле мәгълүмат урнаштыру һәм рәсмиләштерүгә таләпләр	<p>Муниципаль хезмәт күрсәтү яңгың системасы һәм яңгың сүндерү системасы белән жиһазландырылган биналарда, документларны рәсмиләштерү өчен кирәкле жиһазлар, мәгълүмати стендлар белән башкарыла.</p> <p>Инвалидларның муниципаль хезмәт күрсәтү урынына тоткарлыксыз керү мөмкинлеге тәэмин ителә (уңайлы керү-бинага чыгу һәм алар чикләрендә хәрәкәт итү).</p> <p>Муниципаль хезмәт күрсәтү тәртибе турында визуаль, текст һәм мультимедиа мәгълүматы гариза бирүчеләр өчен уңайлы урыннарда, шул исәптән инвалидларның чикләнгән мөмкинлекләрен исәпкә алып, урнаштырыла</p>	
2.15. Муниципаль хезмәт күрсәтүнең һәркем өчен мөмкин булуы һәм сыйфаты күрсәткечләре, шул исәптән мөрәжәгать итүченең вазыйфаи затлар белән үзара хезмәттәшлеге һәм аларның дәвамлылыгы, дөүләт һәм	<p>Муниципаль хезмәт күрсәтүләренең һәркем өчен мөмкин булуы күрсәткечләре булып тора:</p> <p>Югары Ослан муниципаль районы Башкарма комитеты бинасының жәмәгать транспортыннан файдалану мөмкинлеге зонасында урнашуы;</p> <p>кирәкле сандагы белгечләр, шулай ук гариза бирүчеләрдән документлар кабул ителә торган биналар</p>	

<p>муниципаль хезмәтләр күрсәтүнең күпфункцияле үзәгендә Муниципаль хезмәт алу мөмкинлеге, Дәүләт һәм муниципаль хезмәтләр күрсәтүнең күпфункцияле үзәгенең ерактан урнашкан эш урыннарында, муниципаль хезмәт күрсәтүнең барышы турында мәгълүмат алу мөмкинлеге, шул исәптән мәгълүмати-коммуникацион технологияләр кулланып</p>	<p>булу; мәгълүмати стендларда, «Интернет» челтәрендәге мәгълүмат ресурсларында, дәүләт һәм муниципаль хезмәтләрнең бердәм порталында Муниципаль хезмәт күрсәтү ысуллары, тәртибе һәм сроклары турында тулы мәгълүмат булу; башка затлар белән беррәттән, инвалидларга хезмәт күрсәтүгә комачаулаучы киртәләрне жиңеп чыгарга ярдәм күрсәтү. Муниципаль хезмәт күрсәтүнең сыйфаты булмау белән характерлана: мөрәжәгать итүчеләргә документлар кабул итү һәм бирү чиратлары; муниципаль хезмәт күрсәтү срокларын бозу; муниципаль хезмәт күрсәтүче муниципаль хезмәткәрләрнең гамәлләренә (гамәл кылмауларына) карата шикаять; муниципаль хезмәт күрсәтүче муниципаль хезмәткәрләрнең гариза бирүчеләргә карата әдәпсез, игътибарсыз мөнәсәбәтенә карата шикаятьләр. Муниципаль хезмәт күрсәтү турында сорау биргәндә һәм муниципаль хезмәт нәтижәсе алган очракта муниципаль хезмәт күрсәтүче вазыйфаи затның һәм мөрәжәгать итүченең бер тапкыр үзара хезмәттәшлеге күздә тотыла. Хезмәттәшлекнең озынлыгы регламент белән билгеләнә. Дәүләт һәм муниципаль хезмәтләр күрсәтүнең күпфункцияле үзәгендә (валга таба – КФҮ) муниципаль хезмәт күрсәткәндә, КФҮ ерак урнашкан эш урыннарында консультация бирүне, документлар кабул итүне һәм бирүне КФҮ белгече башкара. Муниципаль хезмәт күрсәтүнең барышы турында мәгълүмат дәүләт һәм муниципаль хезмәтләрнең</p>	
--	---	--

	бердәм порталында, КФУ мөрәжәгать итүче тарафыннан алына ала	
2.16. Электрон формада муниципаль хезмәт күрсәтү үзенчәлекләре	<p>Муниципаль хезмәтләрне электрон формада алу тәртибе турында консультацияне Интернет аша яисә Татарстан Республикасы дәүләт һәм муниципаль хезмәтләр Порталы аша алырга мөмкин.</p> <p>Әгәр закон нигезендә муниципаль хезмәт күрсәтү турында гариза электрон формада бирү каралган булса, гариза Татарстан Республикасы дәүләт һәм муниципаль хезмәтләр Порталы аша (http://uslugi.tatar.ru/) яки дәүләт һәм муниципаль хезмәтләрнең бердәм порталы аша (функцияләре)(http:// www.gosuslugi.ru/) бирелә</p>	

3. Административ процедураларның составы, эзлеклелеге һәм үтәү сроклары, аларны үтәү тәртибенә карата таләпләр, шул исәптән электрон формада административ процедураларны башкару үзенчәлекләре, шулай ук дәүләт һәм муниципаль хезмәтләр күрсәтүнең күпфункцияле үзәгенең ерак урнашкан эш урыннарында административ процедураларны башкару үзенчәлекләре

3.1. Муниципаль хезмәт күрсәткәндә гамәлләр тәртибен тасвирлау

3.1.1. Муниципаль хезмәт күрсәтү түбәндәге процедураларны үз эченә ала:

1) мөрәжәгать итүчегә консультация бирү;

2) гариза кабул итү һәм теркәү;

3) жәмәгать фикер алышуларын яки халык тыңлаулары үткөрү һәм бәяләмә әзерләү;

4) муниципаль хезмәт нәтижәләрен әзерләү;

5) гариза бирүчегә муниципаль хезмәт нәтижәләрен жибәрү.

3.2. Гариза бирүчегә консультация бирү

3.2.1. Мөрәжәгать итүче Бүлеккә шәхсэн, телефоны буенча һәм (яки) электрон почта аша муниципаль хезмәт турында консультацияләр алу өчен мөрәжәгать итәргә хокуклы.

Бүлек белгече мөрәжәгать итүчегә консультация бирә, шул исәптән муниципаль хезмәт күрсәтү өчен тапшырыла торган документлар формасы һәм башка мәсьәләләр буенча да, кирәк булганда гариза бланкын тутыруда ярдәм күрсәтә.

Әлеге пункт белән билгеләнә торган процедуралар мөрәжәгать итү көнендә гамәлгә ашырыла.

Процедураларның нәтижәсе: документлар составы буенча консультацияләр, тапшырыла торган документлар формасы һәм башка мәсьәләләр алуға рөхсәт.

3.3. Гариза кабул итү һәм теркәү

3.3.1. Гариза бирүче үзе, ышанычлы зат яки КФУ аша муниципаль хезмәт күрсәтү турында язмача гариза бирә һәм әлеге регламентның 2.5 пункты нигезендә документларны бүлеккә тапшыра. Документлар еракта урнашкан эш урыны аша тапшырылырга мөмкин. Читтән торып эш урыннары исемлегенә № 5 Кушымтада китерелгән.

Муниципаль хезмәт күрсәтү турында электрон формада гариза бүлеккә электрон почта яки Интернет-кабул итү бүлмәсенә жибәрелә. Электрон формада кергән гаризаны теркәү билгеләнгән тәртиптә - айга 2 тапкыр-хезмәт КФУ АИС тоташтырылган очракта башкарыла;

- документларны кабул итү вакытыннан соң киләсе эш көне дәвамында - хезмәт КФУ АИС тоташтырылмаган очракта.

3.3.2. Бүлек белгече, гаризалар кабул итә, башкара:

мөрәжәгать итүченең шәхесен билгеләү;

гариза бирүченең вәкаләтләрен тикшерү (ышаныч кәгазе буенча эш иткән очракта);

әлеге регламентның 2.5 пунктында каралган документларның булу-булмавын тикшерү;

тапшырылган документларның билгеләнгән таләпләргә туры килүен тикшерү (документларның күчermәләрен тиешле рәсмиләштерү, документларда подчисткалар, припискалар, ябык сүзләр һәм башка төзәтүләр булмау).

Кисәтүләр булмаган очракта, бүлек белгече башкара:

махсус журналда гаризаны кабул итү һәм теркәү;

мөрәжәгать итүчегә тапшырылган документларның күчermәләрен, керүче номерга бирелгән документларны кабул итү датасы, муниципаль хезмәт күрсәтүнең датасы һәм вакыты турындагы тамга белән тапшыру;

гаризаны Башкарма комитет житәкчесенә карау өчен жибәрү.

Документларны кабул итүдән баш тарту өчен нигез булган очракта, бүлек белгече, документларны кабул итүне алып баручы мөрәжәгать итүчегә гаризаны теркәү өчен киртәләр булуы турында хәбәр итә һәм документларны кабул итүдән баш тарту өчен ачыкланган нигезләрнең эчтәлеген язмача аңлатып, документларны кире кайтара.

Әлеге пунктта билгеләнгән процедуралар гамәлгә ашырыла:

гаризалар һәм документлар 15 минут эчендә кабул ителә;

гаризаны гариза кәргәннән соң бер көн эчендә теркәү.

Процедураларның нәтижәсе: Башкарма комитет җитәкчесенә карап тикшерүгә җибәрелгән кабул ителгән һәм теркәлгән гариза яки гариза бирүчегә кире кайтарылган Документлар.

3.3.3. Башкарма комитет җитәкчесе гаризаны карый, башкаручыны билгели һәм бүлеккә гариза җибәрә.

Әлеге пунктта билгеләнә торган Процедура гаризаны теркәгәннән соң бер көн эчендә гамәлгә ашырыла.

Процедураларның нәтижәсе: башкаручыга җибәрелгән гариза.

3.4. Муниципаль хезмәт күрсәтүдә катнашучы органнарга ведомствоара мөрәжәгатьләрне формалаштыру һәм җибәрү

3.4.1. Бүлек белгече электрон формада ведомствоара электрон хезмәттәшлек системасы аша электрон хезмәттәшлек итү турындагы сорауларны җибәрә:

1) булган күчәмсез мөлкәт объектларына (гаиләнең һәр әгъзасына) аерым зат хокуклары турында Күчәмсез мөлкәтнең бердәм дәүләт реестрыннан өземтәләр;

2) даими яшәү өчен торак урыны, ссуда яки торак төзелеше өчен субсидияләр алу (алмау) турында белешмә яисә күченеп килергә мәҗбүр булган кешеләр тарафыннан югалган торак өчен компенсация алу (сатып алу) турында;

3) йорт кенәгәсеннән өземтә (документ җирле үзидарә органнары тарафыннан бирелә торган очракта);

4) финанс-хисап сәхәты (документ җирле үзидарә органнары тарафыннан бирелә торган очракта).

Әлеге пунктта билгеләнә торган процедуралар муниципаль хезмәт күрсәтү турында гариза кәргәннән соң бер эш көне эчендә гамәлгә ашырыла.

Процедураларның нәтижәсе: хакимият органнарына җибәрелгән запрослар.

3.4.2. Ведомствоара электрон хезмәттәшлек системасы аша кәргән запрослар нигезендә белешмәләр белән тәэмин итүчеләр соратып алына торган документларны (мәгълүматны) тапшыра яисә муниципаль хезмәт күрсәтү өчен кирәкле документ һәм (яки) мәгълүматның булмавы турында хәбәрнамәләр җибәрә (алга таба – баш тарту турында белдерү кәгазе).

Әлеге пункт белән билгеләнгән процедуралар түбәндәге срокларда гамәлгә ашырыла:

Росреестр белгечләре җибәргән документлар (белешмәләр) буенча өч эш көненнән дә артык булмашка тиеш;

калган тәэминатчылар буенча-органга яки ведомствоара соратып алу кәргән көннән соң биш көн эчендә, әгәр дә ведомствоара соратуга җавап әзерләү һәм җибәрүнең башка сроклары федераль законнар, Россия Федерациясә Хөкүмәтенең хокукый актлары һәм федераль законнар нигезендә кабул ителгән Татарстан Республикасы норматив хокукый актлары белән билгеләнмәгән булса, документ һәм мәгълүмат бирүче оешмага .

Процедураларның нәтижәсе: бүлеккә җибәрелгән баш тарту турында документлар (белешмәләр) яисә хәбәрнамә.

3.5. Комиссия тарафыннан торак шартларын тикшерү

3.5.1. Бүлек белгече башкара:

тапшырылган документлардагы мәгълүматларның дәрәсләген тикшерү;

гаилә исәпкә алу эшен рәсмиләштерү (барлык документларны аерым папкага туплау);

өлге Регламентның 2.9 пунктында каралган муниципаль хезмәт күрсәтүдән баш тарту өчен нигезләрнең булу-булмавын тикшерү. Муниципаль хезмәт күрсәтүдән баш тарту өчен нигез булган очракта, бүлек белгече муниципаль хезмәт күрсәтүдән баш тарту турында бәяләмә әзерли. Бәяләмә гаиләнең учет эшенә куела.

гаиләнең исәпкә алу эшен ижтимагый торак комиссиясе (алга таба – комиссия) каравына жиберү.

Өлеге пунктта билгеләнгән процедуралар узган процедураны тәмамлаганнан соң ике көн эчендә гамәлгә ашырыла.

Процедураларның нәтижәсе: мөрәжәгать итүченең комиссиягә карауга юнәлдерелгән формалашкан исәп эше.

3.5.2. Комиссия секретаре башкара:

кабул ителгән документларны өйрәнү;

комиссия утырышы көнен билгеләү;

комиссия утырышы көне турында комиссия әгъзаларына хәбәр итү.

Өлеге пунктта билгеләнгән процедуралар узган процедураны тәмамлаганнан соң ике көн эчендә гамәлгә ашырыла.

Процедураларның нәтижәсе: комиссия әгъзаларына утырыш көне турында хәбәр итү.

3.5.3. Комиссия тарафыннан гаризаны карау

Комиссия үз утырышында гаиләнең исәпкә алу эшен карый һәм гражданны ярдәмче программада катнашучы дип тану һәм торак сатып алу өчен субсидия алучы гражданны исемлегенә кертү яки гражданны ярдәмче программада катнашучы дип танудан баш тарту турында Карар кабул итә.

Процедураның нәтижәсе: субсидия бирү яки субсидия бирүдән баш тарту турында карар.

3.5.4. Комиссия секретаре комиссия карарын беркетмә рәвешендә (бер нөсхә) рәсмиләштерә һәм комиссия әгъзаларына имзага тапшыра.

Процедураның нәтижәсе: имзага тапшырылган бәяләмә.

3.5.5. Комиссия әгъзалары беркетмәгә кул куялар һәм комиссия секретаренә юллайлар.

Процедураның нәтижәсе: комиссия әгъзалары тарафыннан имзаланган бәяләмә.

3.5.6. Комиссия секретаре гаиләнең исәп эше белән бергә бүлек белгеченә комиссия беркетмәсен жиберә.

Өлеге Регламентның 3.5.3-3.5.6 кече пунктлары белән билгеләнгән процедуралар комиссия утырышы көнендә гамәлгә ашырыла.

Процедураның нәтижәсе: комиссия беркетмәсе һәм Бүлек белгеченә юнәлдерелгән исәп эше.

3.6. Муниципаль хезмәт күрсәтү нәтижеләрен әзерләү

3.6.1. Бүлек белгече әзерли:

субсидия бирү турында Карар кабул ителгән очракта – планлаштырыла торган елда субсидия алырга теләк белдергән гражданны исемлегенә (алга таба – исемлек) һәм исемлекне Татарстан Республикасы төзелеш, архитектура һәм торак-коммуналь хужалык министрлыгына жиберү турында озату хаты (алга таба-министрлык);

субсидия бирүдән баш тарткан очракта, баш тарту турында хат проекты Башкарма комитет житекчесенә кул куярга жиберә.

Өлеге пунктта билгеләнгән процедуралар узган процедураны тәмамлаганнан соң ике көн эчендә гамәлгә ашырыла.

Процедураларның нәтижәсе: субсидия алучыларның формалашкан исемлеген жиберү турында озату хаты яки Башкарма комитет житекчесенә имзага жиберелгән хат.

3.6.2. Башкарма комитет житөкчөсө озату хаты яки баш тарту турында хат имзалый һәм Бүлек белгеченә юллай.

Әлеге пунктта билгеләнә торган процедуралар узган процедураны тәмамлаганнан соң бер көн эчендә гамәлгә ашырыла.

Процедураларның нәтижәсе: бүлеккә жиберелгән озату хаты яки баш тарту турында хат.

3.6.3. Бүлек белгече кул куелган документны терки, мөрәжәгать итүчегә кабул ителгән карар турында хәбәр итә.

Әгәр субсидия бирү турында Карар кабул ителгән очракта, исемлекне министрлыкка озата бару хаты белән жиберә.

Субсидия бирүдән баш тарткан очракта, имзаланган хат мөрәжәгать итүчегә почта аша юллау белән, комиссия карары белән жиберелә.

Әлеге пунктта билгеләнә торган Процедура узган процедураны тәмамлаганнан соң бер көн эчендә гамәлгә ашырыла.

Процедураның нәтижәсе: Министрлыкка жиберелгән исемлек яки гариза бирүчегә жиберелгән хезмәт күрсәтүдән баш тарту турында хат.

3.7. Муниципаль хезмәт күрсәтү нәтижәсен бирү

3.7.1. Министрлык сертификат бланкларын алу датасыннан 2 ай эчендә аларны подпрограммада катнашучы граждандар исеменә рәсмиләштерүне башкара һәм күрсәтелгән граждандарга тапшыру өчен жирле үзидарә органнарына сертификатлар тапшыра.

Әлеге пунктта билгеләнә торган Процедура министрлык регламенты нигезендә гамәлгә ашырыла.

Процедураның нәтижәсе: тугырылган сертификатлар бланкларының башкарма комитетына жиберелгән.

3.7.2. Бүлек белгече гариза бирүчегә сертификат керү турында хәбәр итә.

Әлеге пунктта билгеләнә торган Процедура сертификат кергәннән соң ике көн эчендә гамәлгә ашырыла.

Процедураның нәтижәсе: гариза бирүчегә сертификат керү турында хәбәр итү.

3.7.3. Бүлеккә килеп, гариза бирүче имза алу өчен сертификат ала.

Әлеге пунктта билгеләнә торган Процедура 15 минут эчендә, мөрәжәгать итүче килгән көнне гамәлгә ашырыла. Бирү чират тәртибендә башкарыла.

Процедураның нәтижәсе: гариза бирүчегә бирелгән сертификат.

3.8. КФҮ аша муниципаль хезмәт күрсәтү

3.8.1. Мөрәжәгать итүче КФҮ муниципаль хезмәт алу өчен, КФҮ ерактан урнашкан эш урынына мөрәжәгать итәргә хокуклы.

3.8.2. КФҮ аша муниципаль хезмәт күрсәтү КФҮ эше регламенты нигезендә билгеләнгән тәртиптә гамәлгә ашырыла.

3.8.3. КФҮ муниципаль хезмәт алуға документлар кергәндә процедуралар әлеге Регламентның 3.3 – 3.5 пунктлары нигезендә гамәлгә ашырыла. Муниципаль хезмәт нәтижәсе КФҮ жиберелә.

3.9 Техник хаталар төзәтү.

3.9.1. Документтагы техник хаталар ачыкланган очракта, гариза бирүче бүлеккә тапшыра:

техник хаталарны төзәтү турында гариза (Кушымта №1);

гариза бирүчегә техник хата булган муниципаль хезмәт нәтижәсе буларак бирелгән документ;

техник хаталар булуны раслаучы юридик көчкә ия документлар.

Документта күрсәтелгән белешмәләрдә техник хаталарны төзәтү турында гариза гариза бирүче (вәкаләтле вәкил) шәхсэн, яисә почта аша (шул исәптән элек-

трон почта аша), яки дәүләт һәм муниципаль хезмәтләр күрсәтүнең бердәм порталы яисә күпфункцияле үзеге аша бирелә.

3.9.2. Документлар кабул итү өчен җаваплы белгеч техник хаталарны төзәтү турында гариза кабул итә, документлар белән гариза яза һәм аларны Бүлеккә тапшыра.

Әлеге пункт белән билгеләнә торган процедура гариза теркәлгәннән соң бер көн эчендә гамәлгә ашырыла.

Процедураның нәтижәсе: Бүлек белгеченә карауга юнәлдерелгән кабул ителгән һәм теркәлгән гариза.

3.9.3. Бүлек белгече документларны карый һәм хезмәт нәтижәсе булган документка төзәтмәләрне кертү максатларында әлеге Регламентның 3.5 пунктында каралган процедураларны гамәлгә ашыра һәм мөрәжәгать итүчегә (вәкаләтле вәкилгә) техник хата булган документның оригиналын тартып алу белән шәхсән имза сала яисә мөрәжәгать итүчегә почта аша (электрон почта аша) анда техник хата булган документ тапшыру мөмкинлеге турында хат җибәрә.

Әлеге пункт белән билгеләнә торган процедура техник хаталар ачыкланганнан яки теләсә кайсы кызыксынган заттан җибәрелгән хата турында гариза алганнан соң өч көн эчендә гамәлгә ашырыла.

Процедураның нәтижәсе: гариза бирүчегә бирелгән (җибәрелгән) документ.

4. Муниципаль хезмәт күрсәтүне контрольдә тоту тәртибе һәм формалары

4.1. Муниципаль хезмәт күрсәтүнең тулылыгын һәм сыйфатын контрольдә тоту гариза бирүчеләрнең хокукларын бозу очракларын ачыклау һәм бетерү, муниципаль хезмәт күрсәтү процедураларының үтәлешен тикшерү, җирле үзидарә органы вазыйфай затларының гамәлләренә (гамәл кылмауларына) карарлар эзерләүне үз эченә ала.

Административ процедураларның үтәлешен контрольдә тоту формалары булып тора:

- 1) муниципаль хезмәт күрсәтү буенча документлар проектларын тикшерү һәм килештерү. Тикшерү нәтижәсе булып проектларны визалау тора;
- 2) билгеләнгән тәртиптә башкарыла торган эшләр башкаруын тикшерү;
- 3) муниципаль хезмәт күрсәтү процедураларының үтәлешен билгеләнгән тәртиптә тикшереп торы.

Контроль тикшерүләр план нигезендә (җирле үзидарә органы эшчәнлегенең ярты еллык яки еллык планнары нигезендә гамәлгә ашырыла) һәм планнан тыш булырга мөмкин. Тикшерүләр уздырганда муниципаль хезмәт күрсәтү (комплекслы тикшерүләр) белән бәйле барлык мәсьәләләр дә карала ала, яисә мөрәжәгать итүченең конкрет мөрәжәгәте буенча.

Муниципаль хезмәт күрсәткәндә гамәлләр кылуга контрольне гамәлгә ашыру һәм карарлар кабул итү максатларында Башкарма комитет җитәкчесенә муниципаль хезмәт күрсәтү нәтижәләре турында белешмәләр тапшырыла.

4.2. Муниципаль хезмәт күрсәтү буенча административ процедураларда билгеләнгән гамәлләр үтәлешен агымдагы контрольдә тоту Башкарма комитет җитәкчесенең инфраструктура үсеше буенча урынбасары, шулай ук инфраструктура үсеше бүлеге белгечләре тарафыннан башкарыла.

4.3. Агымдагы контрольне гамәлгә ашыручы вазыйфаи затлар исемлеге жирле үзидарә органының структур бүлекчәләре һәм вазыйфаи регламентлар турында нигезләмәләр белән билгеләнә.

Үткәрелгән тикшерүләр нәтижәләре буенча гариза бирүчеләрнең хокукларын бозу очраклары ачыкланган очракта, гаепле затлар Россия Федерациясе законнары нигезендә җавапчылыкка тартыла.

4.4. Жирле үзидарә органы җитәкчесе мөрәжәгать итүчеләрнең мөрәжәгатьләрен вакытында карап тикшермәгән өчен җавапчылык тотта.

Жирле үзидарә органының структур бүлекчәсе җитәкчесе (житәкчесе урынбасары) әлеге Регламентның 3 бүлегендә күрсәтелгән административ гамәлләрнең вакытында һәм (яки) тиешенчә башкарылмавы өчен җавап бирә.

Муниципаль хезмәт күрсәтү барышында кабул ителә торган (гамәлгә ашырыла торган) карарлар һәм гамәлләр (гамәл кылмау) өчен вазыйфаи затлар һәм башка муниципаль хезмәткәрләр законда билгеләнгән тәртиптә җавапчы.

4.5. Муниципаль хезмәт күрсәтүне граждандар, аларның берләшмәләре һәм оешмалары тарафыннан контрольдә тоту муниципаль хезмәт күрсәткәндә Башкарма комитет эшчәнлеген ачыклығы, муниципаль хезмәт күрсәтү тәртибе турында тулы, актуаль һәм ышанычлы мәгълүмат алу һәм муниципаль хезмәт күрсәтү процессында мөрәжәгатьләренә (шикаятьләренә) судка кадәр карап тикшерү мөмкинлеген аша гамәлгә ашырыла.

5. Муниципаль хезмәт күрсәтүче органнарның, шулай ук аларның вазыйфаи затларының, муниципаль хезмәткәрләрнең карарларына һәм гамәлләренә (гамәл кылмавына) шикаять белдерүнең судка кадәр (судтан тыш) тәртибе

5.1. Муниципаль хезмәт күрсәтүләрдән файдаланучылар муниципаль хезмәт күрсәтүдә катнашучы Башкарма комитет яки муниципаль берәмлек советына Башкарма комитет хезмәткәрләренә гамәлләрен (гамәл кылмауларын) судка кадәр тәртиптә шикаять бирергә хокуклы.

Мөрәжәгать итүче шикаять белән, шул исәптән түбәндәге очракларда да мөрәжәгать итә ала:

1) «Дәүләт һәм муниципаль хезмәтләр күрсәтүне оештыру турында» 2010 елның 27 июлендәге №210-ФЗ Федераль законның 15.1 статьясында күрсәтелгән муниципаль хезмәт күрсәтү турындагы запросны теркәү вакытын бозу;

2) дәүләт яки муниципаль хезмәт күрсәтү срогын бозу. Күрсәтелгән очракта мөрәжәгать итүче тарафыннан күп функцияле үзәк хезмәткәренә судка кадәр (судтан тыш) шикаять бирү «Дәүләт һәм муниципаль хезмәтләр күрсәтүне оештыру турында» 27.07.2010 ел, № 210-ФЗ Федераль законның 16 статьясындагы 1.3 өлешендә билгеләнгән тәртиптә тиешле муниципаль хезмәтләр күрсәтү функциясе йөкләнсә мөмкин;

3) мөрәжәгать итүчедә муниципаль хезмәт күрсәтү өчен Россия Федерациясе, Татарстан Республикасы, Югары Ослан муниципаль районының норматив хокукый актлары белән каралмаган документларны яисә мәгълүматны гамәлгә ашыру яисә гамәлләрен башкару таләбе;

4) мөрәжәгать итүченең муниципаль хезмәт күрсәтү өчен Россия Федерациясе норматив хокукый актлары, Татарстан Республикасы норматив хокукый актлары, муниципаль хокукый актлары белән каралган документларны кабул итүдән баш тарту;

5) федераль законнар һәм алар нигезендә кабул ителгән Россия Федерациясенең башка норматив хокукый актлары, Татарстан Республикасы законнары һәм башка норматив хокукый актлары, муниципаль хокукый актлар белән каралмаган очракта муниципаль хезмәт күрсәтүдән баш тарту. Күрсәтелгән очракта мөрәжәгать итүче

тарафыннан күп функцияле үзек хезмәткәренә судка кадәр (судтан тыш) шикаять бирү «Дәүләт һәм муниципаль хезмәтләр күрсәтүне оештыру турында» 27.07.2010 ел, № 210-ФЗ Федераль законның 16 статьясындагы 1.3 өлешендә билгеләнгән тәртиптә тиешле муниципаль хезмәтләр күрсәтү функциясе йөкләнсә мөмкин;

6) муниципаль хезмәт күрсәткәндә мөрәжәгать итүчедән Россия Федерациясе норматив хокукый актлары, Татарстан Республикасы норматив хокукый актлары, муниципаль хокукый актлар белән күздә тотылмаган түләү алу;

7) муниципаль хезмәт күрсәтүче органның, муниципаль хезмәт күрсәтүче вазыйфаи затының, күп функцияле үзек хезмәткәренә, күп функцияле үзек хезмәткәренә, «Дәүләт һәм муниципаль хезмәтләр күрсәтүне оештыру турында» 27.07.2010 ел, № 210-ФЗ Федераль законның 16 статьясындагы 1.1 өлешендә каралган оешмаларның яисә аларның хезмәткәрләренә Муниципаль хезмәт күрсәтү нәтижәсендә бирелгән документларда бастырылган опечаткалар һәм хаталарны төзәтүдә баш тартуы яисә мондый төзәтмәләрнең билгеләнгән срогын бозу. Күрсәтелгән очракта мөрәжәгать итүче тарафыннан күп функцияле үзек хезмәткәренә, күп функцияле үзек хезмәткәренә судка кадәр (судтан тыш) шикаять бирү «Дәүләт һәм муниципаль хезмәтләр күрсәтүне оештыру турында» 27.07.2010 ел, № 210-ФЗ Федераль законның 16 статьясындагы 1.3 өлешендә билгеләнгән тәртиптә тиешле муниципаль хезмәтләр күрсәтү функциясе йөкләнсә мөмкин;

8) муниципаль хезмәт күрсәтү нәтижәләре буенча документлар бирү вакытын яки тәртибен бозу;

9) федераль законнар һәм алар нигезендә кабул ителгән Россия Федерациясенә башка норматив хокукый актлары, Татарстан Республикасы законнары һәм башка норматив хокукый актлары, муниципаль хокукый актлар белән күздә тотылмаган очракта дәүләт яисә муниципаль хезмәт күрсәтүне туктатып тору. Күрсәтелгән очракта мөрәжәгать итүче тарафыннан күп функцияле үзек хезмәткәренә, күп функцияле үзек хезмәткәренә судка кадәр (судтан тыш) шикаять бирү «Дәүләт һәм муниципаль хезмәтләр күрсәтүне оештыру турында» 27.07.2010 ел, № 210-ФЗ Федераль законның 16 статьясындагы 1.3 өлешендә билгеләнгән тәртиптә тиешле муниципаль хезмәтләр күрсәтү функциясе йөкләнсә мөмкин;

10) «Дәүләт һәм муниципаль хезмәтләр күрсәтүне оештыру турында» 27.07.2010 ел, № 210-ФЗ Федераль законның 7 статьясындагы 1 өлешенә 4 пунктында каралган очраклардан тыш, күрсәтелгән документларның булмавы һәм (яисә) дәрәс булмавы.

5.2. Шикаять кәгазьдә яки электрон формада язмача бирелә.

Шикаять почта аша, КФҮ аша, "Интернет" мәгълүмати-телекоммуникация челтәре, Югары Ослан муниципаль районының рәсми сайтынан файдаланып жибәрелә ала (<http://www.verhniy-uslon.tatarstan.ru>), Татарстан Республикасы дәүләт һәм муниципаль хезмәтләр бердәм порталы (<http://uslugi.tatar.ru/>), дәүләт һәм муниципаль хезмәтләрнең бердәм порталы (функцияләре) (<http://www.gosuslugi.ru/>), шулай ук мөрәжәгать итүченә шәхси кабул итүе вакытында кабул ителергә мөмкин.

5.3. Шикаятьне карау срогы-теркәлгән көннән алып унбиш эш көне эчендә. Муниципаль хезмәт күрсәтүче органның, муниципаль хезмәт күрсәтүче органның вазыйфаи затына мөрәжәгать итүчедән документлар кабул итүдән баш тартуы яисә жибәрелгән мөһер һәм хаталарны төзәтүдә яисә билгеләнгән срокта мондый төзәтмәләргә шикаять биргән очракта - аны теркәгән көннән соң биш эш көне эчендә.

5.4. Шикаятьтә түбәндәге мәгълүматлар булырга тиеш:

1) «дәүләт һәм муниципаль хезмәтләр күрсәтүне оештыру турында» 27.07.2010 ел, № 210-ФЗ Федераль законның 16 статьясындагы 1.1 өлешендә каралган муниципаль хезмәт күрсәтүче органның, муниципаль хезмәт күрсәтүче вазыйфаи затының яисә муниципаль хезмәткәренә, аның житәкчесенә һәм (яки) хезмәткәрнең, оешмаларның исеме, аларның житәкчеләре һәм (яисә) хезмәткәрләренә, карарларына һәм гамәлләренә (гамәл кылмавына) шикаять белдерелә торган;

2) фамилиясе, исеме, атасының исеме (соңгысы - булган очракта), мөрәжәгать итүченең яшәү урыны турында мәгълүмат - физик зат яисә исеме, мөрәжәгать итүченең урнашу урыны турында мәгълүмат - юридик зат, шулай ук элемент өчен телефон номеры (номеры), электрон почта адресы (булган очракта) һәм җавап бирүчегә җибәрелгән тиеш почта адресы;

3) «Дәүләт һәм муниципаль хезмәтләр күрсәтүне оештыру турында» 2010 елның 27 июлдәге №210-ФЗ Федераль законның 16 статьясындагы 1.1 өлешендә каралган муниципаль хезмәт күрсәтүче органның, муниципаль хезмәт күрсәтүче вазыйфаи затының, күпфункцияле үзәк хезмәткәренең шикаять белдерелә торган карарлары һәм гамәлләре (гамәл кылмау) турында мәгълүматлар;

4) «Дәүләт һәм муниципаль хезмәтләр күрсәтүне оештыру турында» 27.07.2010 ел, № 210-ФЗ Федераль законның 16 статьясындагы 1 өлешендә каралган оешмалар хезмәткәренең, муниципаль хезмәт күрсәтүче органның, муниципаль хезмәт күрсәтүче вазыйфаи затының карары һәм гамәле (гамәл кылмавы) белән килешмәгән дәлилләр. Мөрәжәгать итүче тарафыннан гариза бирүченең дәлилләрен раслаучы документлар (булганда) яки аларның күчермәләре тапшырылырга мөмкин.

5.5. Шикаятькә шикаятьтә баян ителгән хәлләрне раслаучы документларның күчермәләре куелырга мөмкин. Бу очракта шикаятьтә аңа кушып бирелә торган документлар исемлеге китерелә.

5.6. Шикаять аның муниципаль хезмәт алучысы тарафыннан имзалана.

5.7. Шикаятьне карау нәтижәләре буенча Башкарма комитет җитәкчесе (муниципаль район Башлыгы) түбәндәге карарларның берсен кабул итә:

1) мөрәжәгать итүчегә Россия Федерациясе норматив хокукый актлары, Татарстан Республикасы норматив хокукый актлары белән каралмаган акчаларны кире кайтару, шулай ук башка рәвешләрдә хезмәт күрсәтүче орган тарафыннан кабул ителгән карарны юкка чыгару, җибәрелгән актларны төзәтү рәвешендә дә канәгатьләндерә;

2) шикаятьне канәгатьләндерүдән баш тарта.

Өлеге пунктта күрсәтелгән карар кабул ителгән көннән соң килүче көннән дә соңга калмыйча мөрәжәгать итүчегә язма рәвештә һәм мөрәжәгать итүченең теләге буенча электрон формада шикаятьне карау нәтижәләре турында дәлилленгән җавап җибәрелә.

5.8. Шикаятьне карау барышында яисә карап тикшерү нәтижәләре буенча административ хокук бозу составы билгеләре яки жинаять билгеләре билгеләнгәндә, шикаять карау буенча вәкаләтләр бирелгән хезмәткәр булган материалларны кичекмәстән прокуратура органнарына юллый.

«Россия Федерациясе гражданнын һәркем өчен мөмкин булган һәм уңайлы торак һәм коммуналь хезмәт күрсәтүләр белән тәэмин итү» Россия Федерациясе дәүләт программасының «Торак һәм торак-коммуналь хезмәт күрсәтүләр белән тәэмин итүдә гражданнын дәүләт ярдәме күрсәтү» ведомство максатчан программасын гамәлгә ашыру кысаларында Дәүләт торак сертификатларын чыгару һәм гамәлгә ашыру кагыйдәләренә
(Россия Федерациясе Хөкүмәтенәң 2019 елның 4 июлендәге №858 карары редакциясендә)

(форма)

(Гражданнын (торак урынын сатып алу өчен социаль түләү алу хокукына ия булган)

торак урынына мохтаж буларак исәптә тора торган
_____ администрациясе Башлыгына, Россия Федерациясе субъекты башкарма хакимияте органы, жирле үзидарә органы, бүлекчә житәкчесенә
гражданныннан (гражданныннан) _____,
(фамилия, исеме и атасы исеме (булганда))

адресы буенча яшәүче

(почта адресы)

ГАРИЗА (РАПОРТ)

Мине

(фамилиясе, исеме һәм атасының исеме (булган очракта), туган көне)

(Россия Федерациясе гражданнының шәхесен таныклаучы документның исеме, серия, номер, күрсәтелгән документ кем тарафыннан һәм кайчан бирелгән)

«Россия Федерациясе гражданнын һәркем өчен мөмкин булган һәм уңайлы торак һәм коммуналь хезмәт күрсәтүләр белән тәэмин итү» Россия Федерациясе дәүләт программасының «Торак һәм торак-коммуналь хезмәт күрсәтүләр белән тәэмин итүдә гражданнын дәүләт ярдәме күрсәтү» ведомство максатчан программасын гамәлгә

ашыру кысаларында Дәүләт торак сертификатларын чыгару һәм гамәлгә ашыру программасында катнашучылар составына кертүегезне сорыйм.

«Ведомство максатчан программасын гамәлгә ашыру кысаларында Дәүләт торак сертификатларын чыгару һәм гамәлгә ашыру кагыйдәләрен раслау турында» 2006 елның 21 мартындагы №153 Россия Федерациясе Хөкүмәте карары белән расланган «Россия Федерациясе гражданнын һәркем өчен мөмкин булган һәм уңайлы торак һәм коммуналь хезмәт күрсәтүләр белән тәмин итү» Россия Федерациясе дәүләт программасының «Торак һәм торак-коммуналь хезмәт күрсәтүләр белән тәмин итүдә гражданның дәүләт ярдәме күрсәтү» ведомство максатчан программасын гамәлгә ашыру кысаларында Дәүләт торак сертификатларын чыгару һәм гамәлгә ашыру кагыйдәләренең 5 кече пункты нигезендә Россия Федерациясенең дәүләт программасы дәүләт торак сертификаты белән таныклана торган торак урыны сатып алу өчен социаль түләү алу хокукына ия.

Сайлап алынган яшәү урыны (Кагыйдәләренең 5 пунктындагы «а», «б», «з» һәм «и» кече пунктларында күрсәтелгән гражданның тарафыннан гына күрсәтелә)

(Россия Федерациясе субъекты исеме)

Торак урыннарына мохтажлар буларак исәптә торам (торак урыны сатып алу өчен социаль түләү алу хокукына ия)

« ___ » _____

Гаилә составы:
хатыны (ире)

(фамилиясе, исеме һәм атасының исеме (булса), туган көне)

(Россия Федерациясе гражданнының шәхесен таныклаучы документның исеме, серия, номер, күрсәтелгән документ кем тарафыннан һәм кайчан бирелгән)

мәжбүри пенсия иминияте системасында шәхси счетның иминият номеры _____

балалары:

улы (кызы) _____

(фамилиясе, исеме һәм атасының исеме (булса), туган көне)

(Россия Федерациясе гражданнының шәхесен таныклаучы документның исеме, серия, номер, күрсәтелгән документ кем тарафыннан һәм кайчан бирелгән)

мәжбүри пенсия иминияте системасында шәхси счетның иминият номеры _____

ата-анасы:

әтисе (әннисе) _____

(фамилиясе, исеме һәм атасының исеме (булса), туган көне)

(Россия Федерациясе гражданнының шәхесен таныклаучы документның исеме, серия, номер, күрсәтелгән документ кем тарафыннан һәм кайчан бирелгән)

мәжбүри пенсия иминияте системасында шәхси счетның иминият номеры _____

Моннан тыш, минем белән башка гаилә әгъзалары яши:

(туганлык дәрәжәсе, фамилиясе, исеме һәм атасының исеме (булган очракта), туган көне)

(Россия Федерациясе гражданының шәхесен таныклаучы документның исеме, серия, номер, күрсәтелгән документ кем тарафыннан һәм кайчан бирелгән)

мәжбүри пенсия иминияте системасында шәхси счетның иминият номеры_____

«Россия Федерациясе гражданнын һәркем өчен мөмкин булган һәм уңайлы торак һәм коммуналь хезмәт күрсәтүләр белән тәмин итү» Россия Федерациясе дәүләт программасының «Торак һәм торак-коммуналь хезмәт күрсәтүләр белән тәмин итүдә гражданнырга дәүләт ярдәме күрсәтү» ведомство максатчан программасын гамәлгә ашыру кысаларында Дәүләт торак сертификаты белән раслана торган торак урыны сатып алу өчен социаль түләү алу тәртибе һәм шартлары турында хәбәрдар.

Минем гаризама түбәндәге документлар теркәлә:

(документның исеме һәм номеры (булган очракта), кем һәм кайчан бирелгән) ;

(документның исеме һәм номеры (булган очракта), кем һәм кайчан бирелгән) ;

(документның исеме һәм номеры (булган очракта), кем һәм кайчан бирелгән) .

(документның исеме һәм номеры (булган очракта), кем һәм кайчан бирелгән)

(гариза бирүченең фамилиясе, исеме һәм
атасының исеме (булган очракта)) (имза) (дата)

«Россия Федерациясе гражданнын һәркем өчен мөмкин булган һәм уңайлы торак һәм коммуналь хезмәт күрсәтүләр белән тәмин итү» Россия Федерациясе дәүләт программасының «Торак һәм торак-коммуналь хезмәт күрсәтүләр белән тәмин итүдә гражданнырга дәүләт ярдәме күрсәтү» ведомство максатчан программасында катнашу максатларында мин һәм минем гаилә әгъзалары «Персональ мәгълүматлар турында» Федераль законның 9 статьясы нигезендә автоматлаштырылган, шулай ук автоматлаштыру чараларын кулланмыйча минем шәхси мәгълүматларны һәм минем гаилә әгъзаларының шәхси мәгълүматларын эшкөртүне рөхсәт итәбез

(Россия Федерациясе субъекты башкарма хакимияте органы, жирле үзидарә органы,
бүлекчә, район администрациясе исеме)

миңа һәм минем гаиләм әгъзаларына торак урыны сатып алу өчен дәүләт торак сертификаты белән таныклана торган социаль түләү бирү өчен күрсәтелгән ведомство максатчан программасында катнашырга.

Өлеге ризалык тиешле мәгълүматны яки күрсәтелгән мәгълүматны үз эченә алган документларны Россия Федерациясе законнары нигезендә саклау вакыты чыкканчы бирелә.

(гариза бирүченең фамилиясе, исеме һәм
атасының исеме (булган очракта)) (имза) (дата)

(гариза бирүченең фамилиясе, исеме һәм
атасының исеме (булган очракта)) (имза) (дата)

(гариза бирүченең фамилиясе, исеме һәм
атасының исеме (булган очракта)) (имза) (дата)

«Россия Федерациясе гражданнын һәркем өчен мөмкин булган һәм уңайлы торак һәм коммуналь хезмәт күрсәтүләргә белән тәэмин итү» Россия Федерациясе дәүләт программасының «Торак һәм торак-коммуналь хезмәт күрсәтүләргә белән тәэмин итүдә гражданнын ярдәмә күрсәтү» ведомство максатчан программасын гамәлгә ашыру кысаларында Дәүләт торак сертификатларын чыгару һәм гамәлгә ашыру кагыйдәләренә

(Россия Федерациясе Хөкүмәтенәң 27.06.2018 № 742, 20.11.2018 № 1392, 04.07.2019 № 858 редакциясендә)

(форма)

_____ (жирле үзидарә органы, бүлекчә житәкчесе, администрация Башлыгына)
гражданныннан(гражданныннан) _____,

(ф.и.о.)

Түбәндәге адрес буенча яшәүчә _____

_____ (яшәү урыны һәм фактта яшәү урыны буенча теркәлү адресы)

телефон _____

ГАРИЗА (РАПОРТ)

Миңа _____,

(ф.и.о.)

паспорт _____

(мәжбүри пенсия иминияте системасында шәхси сәхти сәхти
« ____ » _____ иминият номеры)

_____ (чара исеме)

«Россия Федерациясе гражданнын һәркем өчен мөмкин булган һәм уңайлы торак һәм коммуналь хезмәт күрсәтүләргә белән тәэмин итү» Россия Федерациясе дәүләт программасының «Торак һәм торак-коммуналь хезмәт күрсәтүләргә белән тәэмин итүдә гражданнын ярдәмә күрсәтү» ведомство максатчан программасында катнашу кысаларында Дәүләт торак сертификаты бирүгә сорыйм.

Гаилә составы:

хатыны (ире)

(фамилиясе, исеме һәм атасының исеме (булса), туган көне)

(Россия Федерациясе гражданының шәхесен таныклаучы документның исеме, серия, номер, күрсәтелгән документ кем тарафыннан һәм кайчан бирелгән)

мәжбүри пенсия иминияте системасында шәхси счетның иминият номеры _____

түбәндәге адрес буенча яши _____;

(яшәү урыны һәм фактта яшәү урыны буенча теркәлү адресы)

балалары:

улы (кызы)

(фамилиясе, исеме һәм атасының исеме (булса), туган көне)

(Россия Федерациясе гражданының шәхесен таныклаучы документның исеме, серия, номер, күрсәтелгән документ кем тарафыннан һәм кайчан бирелгән)

мәжбүри пенсия иминияте системасында шәхси счетның иминият номеры _____

түбәндәге адрес буенча яши _____;

(яшәү урыны һәм фактта яшәү урыны буенча теркәлү адресы)

ата-анасы:

әтисе (әнисе)

(фамилиясе, исеме һәм атасының исеме (булса), туган көне)

(Россия Федерациясе гражданының шәхесен таныклаучы документның исеме, серия, номер, күрсәтелгән документ кем тарафыннан һәм кайчан бирелгән)

мәжбүри пенсия иминияте системасында шәхси счетның иминият номеры _____

түбәндәге адрес буенча яши _____.

(адрес регистрации по месту жительства и фактического проживания)

Моннан тыш, минем белән башка гаилә әгъзалары яши:

(туганлык дәрәжәсе, фамилиясе, исеме һәм атасының исеме (булган очракта), туган көне)

(Россия Федерациясе гражданының шәхесен таныклаучы документның исеме, серия, номер, күрсәтелгән документ кем тарафыннан һәм кайчан бирелгән)

мәжбүри пенсия иминияте системасында шәхси счетның иминият номеры _____

Торак урыннарына мохтажлар буларак исәптә торам

(торак урыны сатып алу өчен социаль түләү алу хокукына ия булган торак шартларын яхшыртуга мохтаж булган затлар)

(исәпкә кую урыны)

Хәзерге вакытта мин һәм минем гаилә әгъзалары Россия Федерациясе территориясендә даими яшәү өчен торак урыны _____.

(«бар» яки «юк» дип күрсәтелә)

Минем һәм (яки) минем гаиләм әгъзалары тарафыннан социаль наем шартнамәләре буенча, минем һәм (яки) минем һәм (яки) минем гаилә әгъзаларының милек хокукында биләгән торак урыннары булуы турында белешмәләр:

№	Фамилия, исеме, әтисенең исеме	Торак урыны урнашкан урынның почта адресы	Торак бинаның төре, гомуми майданы, кв. метр	Куллану нигезе (социаль наем шартнамәсе яки милек хокукы нигезендә), шартнамәнең датасы һәм реквизитлары, милек хокукы турында таныклык реквизитлары (күчәмсез милекнең бердәм дәүләт реестрындагы язылу нигезендә милек хокукын дәүләт теркәве номеры һәм датасы)

Минем һәм минем гаилә әгъзаларым тарафыннан торак урыннары сатып алу яисә төзү өчен федераль бюджет, Россия Федерациясе субъекты бюджеты яисә жирле бюджет акчалары

(акча алган очракта, түләүне гамәлгә ашыручы орган, түләү датасы һәм суммасы күрсәтелә)

Минем һәм (яисә) минем гаилә әгъзалары тарафыннан биләнә торган торак урыннары күләмен киметүгә яисә аларны читләштерүгә китергән гамәлләр һәм торак урыннары белән граждан-хокукый килешүләр

(«булмады» яки «булды» дип күрсәтелә)

Торак урыннары күләмен киметүгә яисә аларны читләштерүгә китергән гамәлләр һәм граждан-хокукый алыш-бирешләр турында белешмәләр (әлеге торак урынны дәүләт яисә муниципаль милеккә түләүсез тартып алудан тыш):

№ п/п	Фамилия, исеме, әтисенең исеме	Торак урыны урнашкан урынның почта адресы	Торак бинаның төре, гомуми майданы, кв. метр	Торак урыннары белән гамәлгә (граждан-хокукый алыш-биреш) керә торган торак урыннары күләмен киметүгә яисә аларны читләштерүгә китерә торган гамәлләр һәм күрсәтелгән гамәлне (алыш-бирешләр) кылу фактын раслый торган документлар реквизитлары)

Мин һәм минем гаилә әгъзалары чын мәгълүматларның дөрөсләгән һәм тулылыгын раслайбыз. Федераль башкарма хакимият органнарында (федераль дәүләт органнарында), миграция өлкәсендә федераль дәүләт контроле (күзәтчелеге) буенча башкарма хакимиятнең федераль органы, дәүләт теркәве, кадастр һәм картография федераль хезмәте, шулай ук шәхси мәгълүматларны эшкәртүгә ризалык бирәбез.

Мин, _____,

(ф.и.о.)

гаризага кушып бирелә торган белешмәләр һәм документлар, чынбарлыкка туры килми торган һәм Дәүләт торак сертификатын алу өчен нигез булган белешмәләр ачыкланган очракта, Россия Федерациясә законнары нигезендә җаваплылыкка тарту турында кисәтү алдым.

Дәүләт торак сертификатын алу һәм аннан файдалану шартлары белән таныштым, килешәм һәм аларны үтәргә бурычлымын.

_____ « ___ » _____ 20__ .
 (гариза бирүченең ф.и.о.) (имза)

Гаилә әгъзалары гариза белән риза:

_____ (ф.и.о.) _____ (имза)

_____ (ф.и.о.) _____ (имза)

_____ (ф.и.о.) _____ (имза)

Минем гаризама түбәндәге документлар теркәлә:

_____ ;
 (документның исеме һәм номеры (булган очракта), кем һәм кайчан бирелгән)

_____ ;
 (документның исеме һәм номеры (булган очракта), кем һәм кайчан бирелгән)

_____ .
 (документның исеме һәм номеры (булган очракта), кем һәм кайчан бирелгән)

_____ .
 (документның исеме һәм номеры (булган очракта), кем һәм кайчан бирелгән)

- Искәрмә:
1. Балигъ булмаганнар һәм (яки) эшкә сәләтсез гаилә әгъзалары өчен гариза (рапорт) белән Килешүне законлы вәкилләр (опекуннар) имзалый.
 2. Мөрәжәгать итүченең һәм аның гаилә әгъзаларының имзалары дәүләт торак сертификатын тапшыручы җирле үзидарә органының (бүлекчә, район администрациясә) вәкаләтле вазыйфаи заты имзасы һәм күрсәтелгән җирле үзидарә органы (бүлекчәләр, район администрациясә) мөһерә белән раслана.

" ___ " _____ 20__ ел

«Россия Федерациясе гражданнын һәркем өчен мөмкин булган һәм уңайлы торак һәм коммуналь хезмәт күрсәтүләре белән тәэмин итү» Россия Федерациясе дәүләт программасының «Торак һәм торак-коммуналь хезмәт күрсәтүләре белән тәэмин итүдә гражданның дәүләт ярдәме күрсәтү» ведомство максатчан программасын гамәлгә ашыру кысаларында Дәүләт торак сертификатларын чыгару һәм гамәлгә ашыру кагыйдәләренә

(Россия Федерациясе Хөкүмәтенәң 23.09.2015 № 1013, 05.07.2016 № 629, 30.11.2016 № 1266, 29.12.2016 № 1540, 30.12.2017 № 1710, 20.11.2018 № 1392, 04.07.2019 № 858 редакциясендә)

(форма)

« _____ » _____ 20 ____ .

Торак урынын социаль наем шартнамәсен өзү (махсуслаштырылган торак урынын наймлау) һәм били торган торак урынын азат итү турында (торак урынын (торак урынын) дәүләт (муниципаль) милкенә түләүсез алу турында **ЙӨКЛӘМӘ**

Без, түбәндәгеләр, _____

(«Россия Федерациясе гражданнын һәркем өчен мөмкин булган һәм уңайлы торак һәм коммуналь хезмәт күрсәтүләре белән тәэмин итү» Россия Федерациясе дәүләт программасының «торак һәм торак – коммуналь хезмәтләр өчен түләүдә гражданның дәүләт ярдәме күрсәтү» ведомство максатчан программасында катнашучы гражданның фамилиясе, исеме һәм атасының исеме (булган очракта), туган көне)

паспорт _____,

бер яктан, (алга таба – бурычлы) һәм жирле орган Башлыгы Башкарма хакимият федераль органының, федераль дәүләт органы бүлекчәсе (хезмәте) башлыгы, администрация Башлыгы)

(жирле үзидарә органы, бүлекчә, хезмәт, район хакимияте исеме)

(хәрби исеме, ф.и.о.)

икенче яктан, түбәндәге гамәлләрне кылырга сүз бирәбез.

Территориядә торак урын сатып алу өчен Дәүләт торак сертификаты бирү белән бәйлә

(торак урыны сатып алырга тиешле Россия Федерациясе субъектының исеме) бурычлы, Дәүләт торак сертификатын гамәлгә ашыру юлы белән торак урыны сатып алынганнан соң, 2 ай эчендә аның белән бергә яшәүче барлык гаилә әгъзаларын, Россия Федерациясе законнарында билгеләнгән тәртиптә (тутырырга кирәк) тапшыру бурычын үз өстенә ала:

1) Торак бина _____ бүлмә _____ фатирда кв. метр _____

№ _____ урамда _____ торак пунктта

районд
а

ордер « _____ » _____ ел, бирелгән _____,

(ордер биргән орган исеме)

(Россия Федерациясенең Федераль, дәүләт субъекты, муниципаль, хосусый-кирәген күрсәтергә)

торак урыны социаль найм килешүе (махсуслаштырылган торак урыны)

(Россия Федерациясе дәүләт хакимиятенең вәкаләтле органы, Россия Федерациясе субъекты дәүләт хакимияте органы, жирле үзидарә органы йә торак урынын социаль наем шартнамәсе төзелгән (махсуслаштырылган торак урынын наймлау) бүтән милекче вәкаләтле затның исеме))

милек хокукын дәүләт теркәве турында таныклыклар (язмалар)

(күчемсез милекнең Бердәм дәүләт реестрына кертелгән)

(күчемсез милекнең Бердәм дәүләт реестрына кертелгән)

2) Торак йорт (торак йортның бер өлеше) биләгән һәм аның өчен кирәкле жир кишәрлеге

аның гомуми мәйданы кв. метр булган файдаланылуы, кадастр номеры

максатчан билгеләнеше (категориясе), рәхсәт ителгән куллану төре .

Моннан тыш, бурычлы әлеге йөкләмәгә кул куйган мизгелдән торак урынын хосусыйлаштырмакка һәм аны читләштерүгә китерә торган яисә жәлеп итәргә мөмкин булган бүтән гамәлләр кылмаска, шулай ук аның гаилә әгъзалары булмаган башка затларга яшәү өчен күрсәтелгән торак урынын бирмәскә йөкләмә ала.

Жирле үзидарә органы башлыгы (бүлекчә командиры, федераль башкарма хакимият органы, федераль дәүләт органы бүлекчәсе (хезмәте) башлыгы, район Хакимияте Башлыгы)

(ф.и.о.)

бурычлыдан ул билэгән торак урынын (торак йорт (торак йортның бер өлеше) әлеге йөкләмәдә күрсәтелгән жир кишәрлеген бу йөкләмәдә билгеләнгән срокта кабул итү йөкләнә.

_____ ,
(бурычлының (ф.и.о.)

бергә яшәүче балигы булмаган гаилә әгъзаларының ризалыгы бар

Бурычлы гаилә әгъзалары турында мәгълүматлар			Паспорт мәгълүматлары			имза
ф.и.о.	туганлык дәрәжәсе	туган көне	номер	бирү вакыты	кем тарафыннан бирелгән	

М.П.

Жирле үзидарә органы Башлыгы (бүлек башлыгы, федераль башкарма хакимият органының бүлекчә (хезмәт) башлыгы, федераль дәүләт органы башлыгы, район администрациясе Башлыгы

_____ (ф.и.о., имза)

« ____ » _____ 20__ е
л

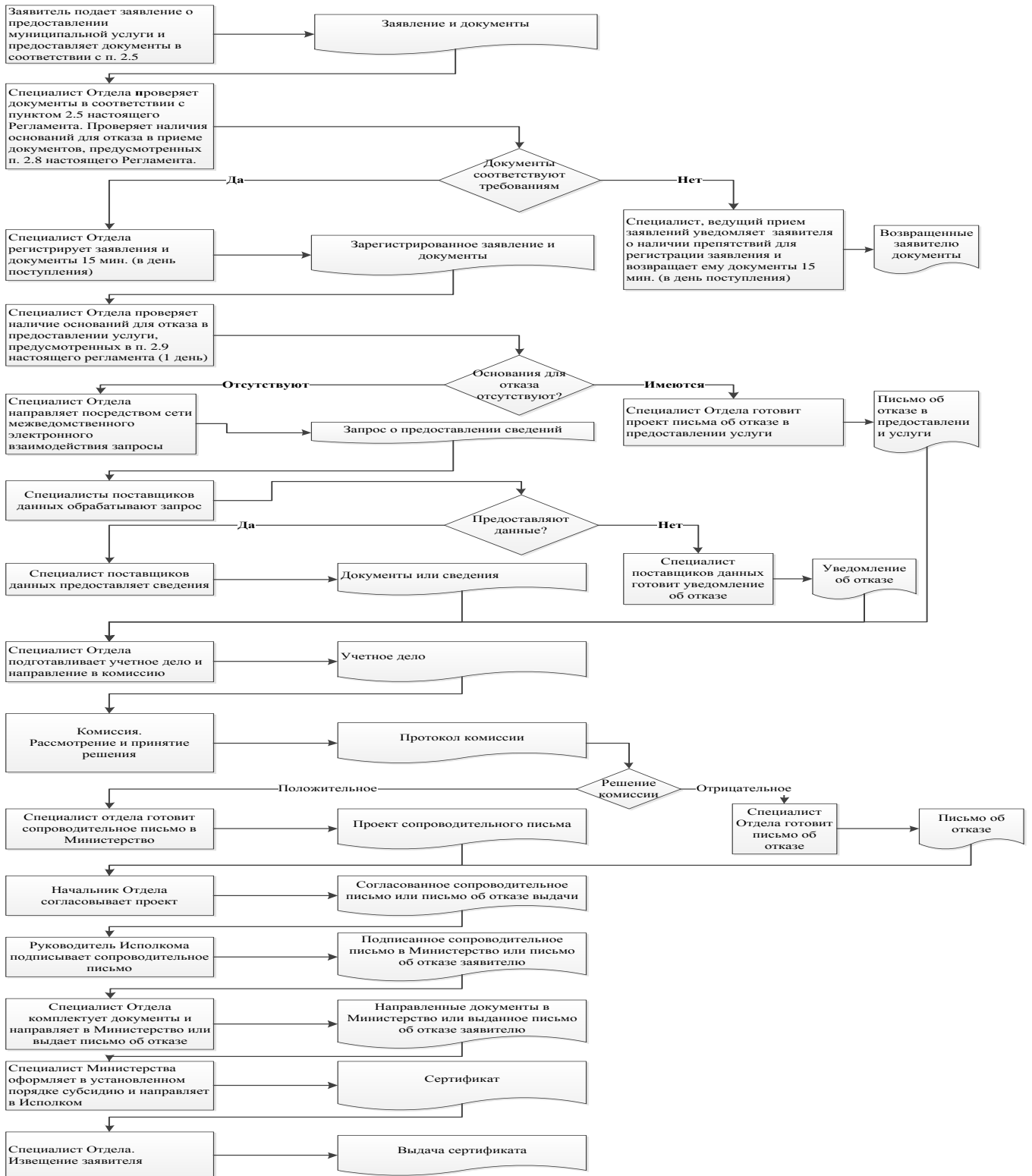
Бурычлы _____

_____ (ф.и.о., имза)

« ____ » _____ 20__ е
л

Искәрмә. Әлеге йөкләмәнең һәр бите жирле үзидарә органы Башлыгы (бүлек башлыгы, федераль башкарма хакимият органының бүлекчә (хезмәт) башлыгы, федераль дәүләт органы башлыгы, район администрациясе Башлыгы) һәм бурычлы тарафыннан имзалана

Муниципаль хезмэт күрсәтү буенча гамәлләр эзлеклелеге Блок-схемасы



Техник хаталар төзәтү турында
Гариза

Муниципаль хезмәт күрсәткәндә жибәрелгән хата турында хәбәр итәм

(хезмәт күрсәтү исеме)

Язылган: _____

Дәрәс мәгълүматлар: _____

Кертелгән техник хатаны төзәтергә һәм муниципаль хезмәт нәтижәсе булган документка тиешле үзгәрешләр кертүгезне сорыйм.

Түбәндәге документларны терким:

Техник хаталарны төзәтү турында гаризаны кире кагу турында Карар кабул ителгән очракта мондый карарны жибәрүгезне сорыйм:

электрон документны адреска жибәрү юлы белән

E-mail: _____;

расланган күчәrmә рәвешендә кәгазьдә почта жибәрүендә түбәндәге адрес буенча: _____.

Шәхси мәгълүматларны эшкәртүгә (жыю, системалаштыру, туплау, саклау, аныклау (үзгәртү), куллану, тарату (шул исәптән тапшыру), блоклау, шәхси мәгълүматларны юк итү, шулай ук муниципаль хезмәт күрсәтү кысаларында шәхси мәгълүматларны эшкәртү өчен кирәкле бүтән гамәлләр кабул итүне дә кертәп) мин тәкъдим итә торган затның ризалыгын, шул исәптән автоматлаштырылган режимда, муниципаль хезмәт күрсәтү максатларында алар нигезендә карарлар кабул итүне дә кертәп, раслыйм.

Минем шәхесемә кагылышлы һәм минем затка тәкъдим ителгән, шулай ук миңа түбәндә кертелгән мәгълүматлар дәрәс дип саныым. Гаризага кушып бирелгән документлар (документларның күчәrmәләре) Россия Федерациясе законнары белән билгеләнгән таләпләргә туры килә, гариза биргән вакытта бу документлар гамәлдә һәм анда дәрәс мәгълүматлар бар.

Миңа телефон аша бирелгән муниципаль хезмәтләрнең сыйфатын бәяләү буенча сораштыруда катнашырга ризалык бирәм:

(дата)

(_____)

(имза)

(Ф.И.О.)

Кушымта
(белешмә)

Муниципаль хезмәт күрсәтү өчен җаваплы һәм аның үтәлешен контрольдә тотучы вазыйфаи затлар реквизитлары,

Югары Ослан муниципаль районы Башкарма комитеты

Вазифа	Телефон	Электрон адрес
Башкарма комитет җитәкчесе	84379-21267	V.Timiryayev@tatar.ru
Башкарма комитет эшләре идарәчесе	84379-22613	Alfiya.Mingasova @tatar.ru
Бүлек башлыгы	84379-21659	Zakiulla.Mingazov@tatar.ru
Бүлек белгече	84379-21659	

Югары Ослан муниципаль районы Советы

Вазифа	Телефон	Электрон адрес
Башлык	84379-21839	Sovet.Uslon@tatar.ru

«Торак шартларын яхшыртуга мохтажлар буларак исәпкә кую һәм мәжбүри күченүчеләргә торак сатып алу өчен субсидияләр бирү өчен дәүләт торак сертификатын бирү» муниципаль хезмәт күрсәтүнең технологик схемасы

1 Бүлек «Муниципаль хезмәтләр турында гомуми мәгълүмат»

№	Параметр	Параметр әһәмияте / торышы
1	Хезмәт күрсәтүче орган атамасы	Татарстан Республикасы Югары Ослан муниципаль районы (шәһәр округы) Башкарма комитеты ¹
2	Татарстан Республикасы дәүләт һәм муниципаль хезмәтләр реестры «Дәүләт мәгълүмат системасында хезмәт күрсәтү номеры»	23495
3	Хезмәтләрнең тулы исеме	Торак шартларын яхшыртуга мохтажлар буларак исәпкә куелу һәм мәжбүри күченүчеләргә торак сатып алу өчен субсидияләр бирү өчен Дәүләт торак сертификатын бирү
4	Хезмәтләрнең кыскартылган исеме	Торак шартларын яхшыртуга мохтажлар буларак исәпкә куелу һәм мәжбүри күченүчеләргә торак сатып алу өчен субсидияләр бирү өчен Дәүләт торак сертификатын бирү
5	Хезмәт күрсәтүнең административ регламенты	Татарстан Республикасы Югары Ослан муниципаль районы (шәһәр округы) Башкарма комитеты житәкчесенең «___» _____ 2018ел, № _____ «Торак шартларын яхшыртуга мохтажлар буларак исәпкә кую һәм мәжбүри күченүчеләргә торак сатып алу өчен субсидияләр бирү буенча Дәүләт торак сертификатын бирү буенча муниципаль хезмәт күрсәтүләрнең Административ регламентын раслау турында» карары
6	«Подуслуга» исемлеге	юк
7	Хезмәтләр күрсәтү сыйфатын бәяләү ысуллары	Радиотелефон элемтә (смс-сораштыру, телефон сораштыру); Татарстан Республикасы дәүләт һәм муниципаль хезмәтләр порталы; Жирле үзидарә органнарының рәсми сайты

¹Алга таба кыскартулар кертелде – ЮМР БК

2 Бүлек «Подуслугалар» турында гомуми мәғлүмат»

Шартлар нигезендә биру вакыты		Документлар кабул итүдән баш тарту нигезләре	«Подуслуга» күрсәтүдә баш тарту өчен нигез	«Подуслуга» күрсәтүне туктату нигезләре	«Подуслуга» туктатып тору вакыты	«Подуслуга» күрсәткән өчен түләү			«Подуслуга» алу өчен мерәжәгать итү ысулы	«Подуслуга» нәтижәсен алу ысулы
яшәу урыны буенча гариза биргәндә (урнашу урыны)	гариза биргәндә яшәу урыны буенча түгел (мерәжәгать итү урыны буенча)				түләү (дөүләт пошлинасы) булу	түләү алу өчен нигез булып торган НПА реквизиитлары (дөүләт пошлинасы)	яшәу урыны буенча гариза биргәндә	«Подуслуга» алу өчен мерәжәгать итү ысулы	гариза биргәндә яшәу урыны буенча түгел (мерәжәгать итү урыны буенча)	гариза биргәндә яшәу урыны
«Торак шартларын яхшыртуга мохтажлар буларак исәпкә куелу һәм мәжбүри күченүчеләргә торак сатып алу өчен субсидияләр биру өчен дөүләт торак сертификатын биру» хезмәте										
17 көн ²	17 көн	1. Документларны тиешле дәрәжәдә тапшырмау. 2.Тәкъдим ителгән документларның 2.5 АР пунктында күрсәтелгән документлар исемлегенә туры килмәве . 3.Гаризада һәм гаризага кушып бирелә торган документларда килешенмәгән төзәтүләр, аларның эчтәлеген төгәл	1.Мерәжәгать итүче документлар тулы күләмдә тапшырылмаган, яисә тапшырылган гаризада һәм (яки) документларда тулы булмаган һәм (яки) дәрәс булмаган мәғлүмат бар. 2.Документларны тиешле органга тапшырмау. 3.Тиешле документ мерәжәгать итүче тарафыннан үз инициативасы буенча	юк	юк	юк	-	-	1.Шәхсән яисә вәкаләтле вәкил аша хезмәт күрсәтүче органга яки КФҮ. 2.Почта яки электрон юллау аша	1.Шәхсән яисә хезмәт күрсәтүче органдагы вәкаләтле вәкил яисә КФҮ аша. 2.Почта яки электрон юллау

¹Монда һәм алга таба сроklar эш көннәрендә исәпләнә²АР-муниципаль хезмәт күрсәтүнең административ регламенты

			(торак шартлары начарланганнан соң биш ел вакыт узмаган)							
--	--	--	--	--	--	--	--	--	--	--

3 Бүлек «Подуслуга» гариза бирүчелөре турында мәгълүматлар»

№	«Подуслуга» алу хокукына ия затлар категорияләре	Мөрәжәгать итүченең «подуслуга» алу өчен тиешле категориядәге хокукылыгын раслый торган документ	Мөрәжәгать итүченең «подуслуга» алу өчен тиешле категориядәге хокукылыгын раслый торган документка билгеләнгән таләпләр	Мөрәжәгать итүче вәкилләре тарафыннан «подуслуга» алуға гариза бирү мөмкинлеге булу	Мөрәжәгать итүче исеменнән гариза бирү хокукына ия затларның тулы исемлеге	Мөрәжәгать итүче исеменнән гариза бирү хокукын раслаучы документ исеме	Мөрәжәгать итүче исеменнән гариза бирү хокукын раслый торган документка билгеләнгән таләпләр
«Торак шартларын яхшыртуға мохтажлар буларак исәпкә куюлу һәм мәжбүри күченүчеләргә торак сатып алу өчен субсидияләр бирү өчен дәүләт торак сертификатын бирү» хезмәте							
1.	Физик затлар	Гариза бирүченең яки вәкилнең шәхесен таныклаучы Документ: - паспорт; - шәхес таныклығы	Документ бөтен Россия Федерациясе өчен рус телендә Бердәм бланкта рәсмиләштерелгән. Хезмәт күрсәтүне сорап мөрәжәгать иткән вакытта гамәлдә булырга тиеш	каралган	18 яшькә җиткән, ышаныч кәгазе булган эшкә яраклы теләсә кайсы физик зат	Ышанычнамә	Нотариаль рсланган ышанычнамәсенә күчәрмәсе. Хезмәт күрсәтүне сорап мөрәжәгать иткән вакытта гамәлдә булырга тиеш

4 Бүлек «Гариза бирүче тарафыннан «подуслуга» алу өчен бирелә торган документлар»

№	Документ категориясе	Гариза бирүче «подуслуга» алу өчен тәкъдим итә торган документлар исемлеге	Кирәкле документның төп нөсхәләренең /күчермәсе күрсәтелгән саны	Документны бирү шартлары	Документка карата куелган таләпләр	Документның формасы (шаблон)	Документның үрнәге / документны тутыру
«Торак шартларын яхшыртуга мохтажлар буларак исәпкә куелу һәм мәжбүри күченүчеләргә торак сатып алу өчен субсидияләргә бирү өчен дәүләт торак сертификатын бирү» хезмәте							
1	Гариза	"Гражданның федераль законнарда билгеләнгән категорияләрен торак белән тәэмин итү буенча Дәүләт йөкләмәләрен үтәү" ярдәмче программада катнашучылар составына кергән турында гариза	1 нөсхә оригинал	юк	Рус телендә тутырыла	АР №1 кушымта	АР №1 кушымта
2	Мөрәжәгать итүченең (яки вәкиленең), шулай ук барлык гаилә әгъзаларының шәхесен таныкларчы документ	Паспорт Шәхес таныклығы Туу турында таныклык (14 яшькә кадәрге балаларга)	1 нөсхә оригинал	юк	Документ билгеләнгән тәртиптә рус телендә рәсмиләштерелгән. Хезмәт күрсәтүне сорап мөрәжәгать иткән вакытта гамәлдә булырга тиеш	-	-
3	Вәкил вәкаләтләрен	Гариза бирүче исемненән	1 нөсхә (оригинал яки,	Мөрәжәгать итүче	Билгеләнгән тәртиптә	-	-

№	Документ категориясе	Гариза бирүче «подуслуга» алу өчен тәкъдим итә торган документлар исемлеге	Кирәкле документның төп нөсхәләренең /күчермәсе күрсәтелгән саны	Документны бирү шартлары	Документка карата куелган таләпләр	Документның формасы (шаблон)	Документның үрнәге / документны тутыру
	раслый торган документ	гамәлләр башкаруга ышанычнамә	билгеләнгән тәртиптә расланган күчермәсе)	исеменнән эш-гамәлләрне гамәлгә ашырган очракта	рәсмиләштерелде. Хезмәт күрсәтүне сорап мөрәжәгать иткән вакытта гамәлдә булырга тиеш		
4	Мәжбүри күченүче таныклығы	Гаиләнең һәр балигы булган әгъзасына мәжбүри күченүче таныклығы	1 нөсхә күчермәсе, билгеләнгән тәртиптә расланган	юк	Билгеләнгән тәртиптә рәсмиләштерелгән, хезмәт күрсәтү өчен мөрәжәгать иткән вакытта гамәлдә	-	-
5	Йорт кенәгәсеннән өземтә	Йорт кенәгәсеннән өземтә	1 нөсхә оригинал	Документ коммерция оешмалары тарафыннан бирелә икән	Документ билгеләнгән тәртиптә рус телендә рәсмиләштерелгән	-	-
6	Финанс-хисап счёты	Финанс-хисп счёты	1 нөсхә оригинал	Документ коммерция оешмалары тарафыннан бирелә икән	Документ билгеләнгән тәртиптә рус телендә рәсмиләштерелгән	-	-
7	Торак бинаның өстәмә майданына хокукын раслый торган документ	Торак бинаның өстәмә майданына хокукын раслый торган документ	1 нөсхә күчермә	Әгәр мондый хокук Россия Федерациясе законнары белән бирелгән	Документ билгеләнгән тәртиптә рус телендә рәсмиләштерелгән	-	-

№	Документ категориясе	Гариза бирүче «подуслуга» алу өчен тәкъдим итә торган документлар исемлеге	Кирәкле документның төп нөсхәләренең /күчермәсе күрсәтелгән саны	Документны бирү шартлары	Документка карата куелган таләпләр	Документның формасы (шаблон)	Документның үрнәге / документны тутыру
				булса			
8	Килешүне өзү һәм биләгән торак урынын азат итү турында йөкләмә	Шартнамәне өзү һәм били торган торак урынын яисә мөрәжәгать итүче һәм (яисә) аның гаилә әгъзаларына милек хокукында һәм йөкләмәләре булмаган килеш азат итү турында йөкләмә әлеге торак урынын дәүләт яисә муниципаль милеккә түләүсез алу турында йөкләмә	2 нөсхә оригинал	Мөрәжәгать итүче һәм аның гаилә әгъзалары торак урынында дәүләт яисә муниципаль торак фондларында булган торак урынына социаль наем шартнамәсе нигезендә яшиләр	Документ билгеләнгән тәртиптә рус телендә рәсмиләштерелгән	Нигезләмә № 2 АР	Нигезләмә № 2 АР
9	Гариза	Планлаштырылган елда сертификат бүлеп бирү турында жирле үзидарә органы житәкчесе исеменә гариза	1 нөсхә оригинал	юк	Документ билгеләнгән тәртиптә рус телендә рәсмиләштерелгән	-	-
10	Гариза	Торак сертификаты алуга гариза (рапорт)	1 нөсхә оригинал	юк	Документ билгеләнгән тәртиптә рус телендә рәсмиләштерелгән	Нигезләмә № 3 АР	Нигезләмә № 3 АР

№	Документ категориясе	Гариза бирүче «подуслуга» алу өчен тәкъдим итә торган документлар исемлеге	Кирәкле документның төп нөсхәләренең /күчермәсе күрсәтелгән саны	Документны бирү шартлары	Документка карата куелган таләпләр	Документның формасы (шаблон)	Документның үрнәге / документны тутыру
11	Гаилә составы турында белешмә	Гаилә составы турында белешмә	1 нөсхә оригинал	Документ коммерция оешмалары тарафыннан бирелә икән	Документ билгеләнгән тәртиптә рус телендә рәсмиләштерелгән	-	-
12	Хокук бирүче документлары	Күчемсез милек объектларына хокук билгели торган документлар БТИдан торак милекендә булмау турында белешмә (гаиләнең һәр әгъзасына)	1 нөсхә оригинал	Әгәр күчемсез милек объектларына хокуклар күчемсез милеккә һәм аның белән алыш-бирешләргә хокукларның бердәм дөүләт реестрында теркәлмәсә	Документ билгеләнгән тәртиптә рус телендә рәсмиләштерелгән. Хезмәт күрсәтүне сорап мөрәжәгать иткән вакытта гамәлдә булырга тиеш	-	-

Бүлөк 5 «Ведомствоара мөгълүмати хезмэттешлек аша алына торган документлар һәм мөгълүматлар»

Ведомствоара хезмэттешлекнең актуаль технология картасы реквизитлары	Соратып алына торган документ исеме (мөгълүмат)	Ведомствоара хезмэттешлек кысаларында соратып алына торган мөгълүматлар исемлеге һәм составы	Ведомствоара запрос жибергән орган (оешма) исеме	Ведомствоара запрос жиберелә торган орган (оешма) исеме	SID электрон сервис / мөгълүматлар төре исеме	Ведомствоара мөгълүмати хезмэттешлекне гамәлгә ашыру вакыты	Ведомствоара соратып алу формалары (шаблоннар) һәм ведомствоара сорауга жавап	Ведомствоара сорауның формаларын тугыру һәм ведомствоара сорауга жавап бирү үрнәкләре
«Торак шартларын яхшыртуга мохтажлар буларак исәпкә куелу һәм мәжбүри күченүчеләргә торак сатып алу өчен субсидияләр бирү өчен дәүләт торак сертификатын бирү» хезмәте								
	Күчемсез милеккә хокукларның һәм аның белән алыш-бирешләрнең бердәм дәүләт реестрыннан күчемсез милек объектларына теркәлгән хокуклар турында өземтә	Һәркем өчен мөмкин булган күчемсез милек объектына теркәлгән хокуклар турында өземтә, күчемсез милек объектына хокукларны күчерү турында өземтә	БК ОМС	ТР буенча Росреестр	SID0003564	3 көн	-	-
	Даими яшәү өчен торак урыны алу, торак төзелеше (сатып алу) өчен ссуда яки субсидия алу яки югалган торак	чык мөгълүмат	БК ОМС		юк	5 көн	юк	юк

Ведомствоара хезмэттешлекнең актуаль технологик картасы реквизитлары	Соратып алына торган документ исеме (мәгълүмат)	Ведомствоара хезмэттешлек кысаларында соратып алына торган мәгълүматлар исемлеге һәм составы	Ведомствоара запрос жибәргән орган (оешма) исеме	Ведомствоара запрос жибәрелә торган орган (оешма) исеме	SID электрон сервис / мәгълүматлар төре исеме	Ведомствоара мәгълүмати хезмэттешлекне гамәлгә ашыру вакыты	Ведомствоара соратып алу формалары (шаблоннар) һәм ведомствоара сорауға жавап	Ведомствоара сорауның формаларын тугыру һәм ведомствоара сорауға жавап бирү үрнәкләре
	өчен күченергә мәжбүр булган кешеләр тарафыннан компенсация алу турында белешмә							
	Йорт кенәгәсеннән өземтә		БК ОМС	Бүлек БК ОМС	юк	5 көн	юк	юк
	Исәп-хисап счеты һәм торак урыны гомуми мәйданы һәм бирү датасы күрсәтелгән		БК ОМС	Бүлек БК ОМС	юк	5 көн	юк	юк

Бүлөк 6 «Подуслуга» нәтижеләре

№	«Подуслуга» нәтижәсе булган документ/ документлар	«Подуслуга» нәтижәсе булган документ/ документларга таләпләр	Нәтижәнең характеристикасы (Уңай/ Тискәре)	«Подуслуга» нәтижәсе булган документ/ документлар формасы	«Подуслуг» нәтижәсе булган документ/ документларның үрнәге	Нәтижә алу ысулы	Мөрәжәгать итүче тарафыннан соралмаган «подуслуга» нәтижеләрен саклау вақыты	
							органда	КФҮ
«Торак шартларын яхшыртуга мохтажлар буларак исәпкә куелу һәм мәжбүри күченүчеләргә торак сатып алу өчен субсидияләр бирү өчен дәүләт торак сертификатын бирү» хезмәте								
1	Гражданның расланган исемлеге. субсидияне билгеләнгән үрнәктәге бланкта алырга теләүчеләргә. Мәжбүри күченүчеләргә торак сатып алу өчен субсидияләр бирүгә Дәүләт торак сертификаты	Исемлек ОМС БК житәкчесе тарафыннан раслана. Билгеләнгән үрнәктәге бланкта рәсмиләштерелә, дип кул куя ТР Төзелеш, архитектура һәм торак-коммуналь хужалык Министры	уңай	юк	юк	1.Шәхсән яисә хезмәт күрсәтүче органдагы вәкил аша. 2.Почта яки электрон юллама. 3.Шәхсән яисә КФҮ вәкиле аша	1 ел	1 ел
2	Муниципаль хезмәт күрсәтүдән баш тарту турында хат	Билгеләнгән үрнәктәге бланкта рәсмиләштерелә, ОМС БК житәкчесе кул куя	тискәре	юк	юк			

Бүлек 7 «Подуслуга» күрсөтүнең технологик процесслары»

№	Процесс процедурасы атамасы	Процесс процедурасын үтөү үзөнчөлөклөрө	Процедураны (процессны) үтөү вакыты	Процесс процедурасын башкаручы	Процесс процедурасын үтөү өчен кирекле ресурслар	Процесс процедурасын үтөү өчен кирекле документлар формалары
«Торак шартларын яхшыртууга мохтажлар буларак исәпкә куелу һәм мәжбүри күчөнүчеләргә торак сатып алу өчен субсидияләр биерү өчен дәүләт торак сертификатын биерү» хезмәте						
1	Гариза һәм документлар кабул итү	<p>Бүлек белгече, документларны кабул итүне алып баручы башкара:</p> <p>мөрәжәгать итүченең шәхесен билгеләү;</p> <p>гариза бирүченең вәкаләтләрэн тикшерү (ышаныч кәгазе буенча эш иткән очракта);</p> <p>хезмәт алу өчен бирелә торган документларның булу-булмавын тикшерү;</p> <p>тапшырылган документларның билгеләнгән таләпләргә туры килүен тикшерү (документларның күчөрмәләрен тиешле рәсмиләштерү, документларда подчисткалар, припискалар, ябык сүзләр һәм башка төзәтүләр булмау).</p> <p>Кисәтүләр булмаган очракта, бүлек белгече башкара:</p> <p>махсус журналда гаризаны кабул итү һәм теркәү;</p> <p>мөрәжәгать итүчегә тапшырылган документларның күчөрмәләрен, керүче номерга бирелгән документларны кабул итү датасы, муниципаль хезмәт күрсөтүнең</p>	15 минут	Бүлек белгече	Документлар белән тәэмин итү	АР №1,2 Кушымта

№	Процесс процедурасы атамасы	Процесс процедурасын үтәү үзенчәлекләре	Процедура ны (процессны) үтәү вакыты	Процесс процедурасын башкаручы	Процесс процедурасын үтәү өчен кирәкле ресурслар	Процесс процедурасын үтәү өчен кирәкле документлар формалары
		<p>датасы һәм вакыты турындагы тамга белән тапшыру;</p> <p>гаризаны Башкарма комитет житәкчесенә карау өчен жибәрү.</p> <p>Документларны кабул итүдән баш тарту өчен нигез булган очракта, бүлек белгече, документларны кабул итүне алып баручы мөрәжәгать итүчегә гаризаны теркәү өчен киртәләр булуы турында хәбәр итә һәм документларны кабул итүдән баш тарту өчен ачыкланган нигезләрнең эчтәлеген язмача аңлатып, документларны кире кайтара.</p>				
2	Гариза теркәү	<p>Бүлек белгече документлар комплекты, электрон документ әйләнеше системасында һәм журналда теркәлүне терки.</p> <p>Орган белгече электрон документ һәм электрон документлар комплектын алганда мөрәжәгать итүчегә документларның комплектлылыгын тикшерә, шулай ук электрон документлар рәвешендә бирелгән файлларның исемлекләрен, аларның күләмен күрсәтеп, терки, шуннан соң электрон документ әйләнеше системасында теркәлә.</p> <p>Почта аша жибәрелергә тиешле</p>	1 көн	Бүлек белгече	Технологик тәэмин итү	юк

№	Процесс процедурасы атамасы	Процесс процедурасын үтәү үзенчәлекләре	Процедура ны (процессны) үтәү вакыты	Процесс процедурасын башкаручы	Процесс процедурасын үтәү өчен кирәкле ресурслар	Процесс процедурасын үтәү өчен кирәкле документлар формалары
		гариза эш башкару инструкциясе нигезендә электрон әйләнеш документы системасында теркәлә.				
3	Бүлеккә (башкаручыга) документлар керү	Башкарма комитет Житәкчесе гаризаны карый, башкаручыны билгели һәм бүлеккә (башкаручыга) гариза жиберә)	1 көн	Башкарма комитет Житәкчесе	Технологик тәэмин итү	юк
4	Ведомствоара соратуны Формалаштыру һәм жиберү	Бүлек белгече ведомствоара электрон хезмәттәшлек системасы аша тиешле документлар бирү турындагы сорауларны электрон формада жиберә	1 көн	Бүлек белгече	Технологик тәэмин итү	юк
5	Ведомствоара сорауга җавап жиберү	Мәгълүмат белән тәэмин итүче белгечләр соратып алуға җавап жиберәләр яки документ һәм (яки) мәгълүмат булмавы турында хәбәрнамә жиберәләр	5 көн	Мәгълүмат белән тәэмин итүче белгеч	Технологик тәэмин итү	юк
6	Гаиләнең исәпкә алу эшен формалаштыру, аны ижтимагый торак комиссиясе каравына жиберү	Бүлек белгече башкара: тапшырылган документлардагы мәгълүматларның дөреслеген тикшерү; гаилә исәпкә алу эшен рәсмиләштерү (барлык документларны аерым папкага туплау); 2.9 АР пунктында каралган муниципаль хезмәт күрсәтүдән баш тарту өчен нигезләрнең булу-булмавын тикшерү. Муниципаль	2 көн	Бүлек белгече	Документлар белән тәэмин итү	юк

№	Процесс процедурасы атамасы	Процесс процедурасын үтәү үзенчәлекләре	Процедура ны (процессны) үтәү вакыты	Процесс процедурасын башкаручы	Процесс процедурасын үтәү өчен кирәкле ресурслар	Процесс процедурасын үтәү өчен кирәкле документлар формалары
		хезмәт күрсәтүдән баш тарту өчен нигез булган очракта, бүлек белгече муниципаль хезмәт күрсәтүдән баш тарту турында бәяләмә эзерли. Бәяләмә гаиләнең учет эшенә куела. гаиләнең исәпкә алу эшен ижтимагый торак комиссиясе (алга таба – комиссия) каравына жиберү.				
7	Комиссия утырышы көнен билгеләү	Комиссия секретаре башкара: кабул ителгән документларны өйрәнү; комиссия утырышы көне турында комиссия әгъзаларына хәбәр итү.	2 көн	Комиссия секретаре	Документлар белән тәэмин итү Технологик тәэмин итү	юк
8	Комиссия утырышы, кертү(кертмәү) турында карар кабул итү	Комиссия тарафыннан гаризаны карау Комиссия үз утырышында гаиләнең исәпкә алу эшен карый һәм гражданны ярдәмче программада катнашучы дип тану һәм торак сатып алу өчен субсидия алучы гражданны исемлегенә кертү яки гражданны ярдәмче программада катнашучы дип танудан баш тарту турында Карар кабул итә. Комиссия секретаре комиссия карарын беркетмә рәвешендә (бер нөсхә) рәсмиләштерә һәм комиссия әгъзаларына имзага тапшыра. Комиссия әгъзалары беркетмәгә	комиссия утырышы көнендә	Комиссия	Документлар белән тәэмин итү Технологик тәэмин итү	юк

№	Процесс процедурасы атамасы	Процесс процедурасын үтәү үзенчәлекләре	Процедура ны (процессны) үтәү вакыты	Процесс процедурасын башкаручы	Процесс процедурасын үтәү өчен кирәкле ресурслар	Процесс процедурасын үтәү өчен кирәкле документлар формалары
		кул куялар һәм комиссия секретаренә юллайлар. Комиссия секретаре гаилә һисап эшләре белән бергә бүлек белгеченә комиссия беркетмәсен җибәрә.				
9	Муниципаль хезмәт күрсәтү нәтижеләрен әзерләү	Бүлек белгече әзерли: субсидия бирү турында Карар кабул ителгән очракта – планлаштырыла торган елда субсидия алырга теләк белдергән гражданныр исемлегә (алга таба – исемлек) һәм исемлекне Татарстан Республикасы төзелеш, архитектура һәм торак-коммуналь хужалык министрлыгына җибәрү турында озату хаты (алга таба-министрлык); субсидия бирүдән баш тарткан очракта, баш тарту турында хат проектын Башкарма комитет җитәкчесенә кул куярга җибәрә.	2 көн	Бүлек белгече	Технологик тәэмин итү	юк
10	Башкарма комитет җитәкчесе тарафыннан муниципаль хезмәт күрсәтү нәтижеләренә кул кую	Башкарма комитет җитәкчесе уңай җвап хаты яки баш тарту турында хат имзалай һәм бүлек белгеченә юллай.	1 көн	Башкарма комитет җитәкчесе	Документлар белән тәэмин итү	
11	Кабул ителгән	Бүлек белгече кул куелган	1 көн	Бүлек белгече	Технологик	юк

№	Процесс процедурасы атамасы	Процесс процедурасын үтәү үзенчәлекләре	Процедура ны (процессны) үтәү вакыты	Процесс процедурасын башкаручы	Процесс процедурасын үтәү өчен кирәкле ресурслар	Процесс процедурасын үтәү өчен кирәкле документлар формалары
	карар турында гариза бирүчегә белдерү	<p>документны терки, мөрәжәгать итүчегә кабул ителгән карар турында хәбәр итә.</p> <p>Әгәр субсидия бирү турында Карар кабул ителгән очракта, исемлекне министрлыкка озата бару хаты белән жиберә.</p> <p>Субсидия бирүдән баш тарткан очракта, имзаланган хат мөрәжәгать итүчегә почта аша юллау белән, комиссия карары белән жиберелә.</p>			тәэмин итү	
12	Сертификатларны рәсмиләштерү	Министрлык сертификат бланкларын алу датасыннан 2 ай эчендә аларны подпрограммада катнашучы гражданныр исеменә рәсмиләштерүне башкара һәм күрсәтелгән гражданнырга тапшыру өчен жирле үзидарә органнарына сертификатлар тапшыра.	министрлык регламенты нигезендә тормышка ашырыла	Министрлык	Технологик тәэмин итү	юк
13	Гариза бирүчегә сертификат алу турында хәбәрнамә	<p>Бүлек белгече гариза бирүчегә сертификат керү турында хәбәр итә.</p> <p>Бүлеккә килеп, гариза бирүче имза алу өчен сертификат ала.</p>	<p>сертификат керткәннән соң 2 көн эчендә</p> <p>гариза бирүче килгән көнне 15 минут</p>	бүлек Белгече	Технологик тәэмин итү	юк

№	Процесс процедурасы атамасы	Процесс процедурасын үтәү үзенчәлекләре	Процедура ны (процессны) үтәү вакыты	Процесс процедурасын башкаручы	Процесс процедурасын үтәү өчен кирәкле ресурслар	Процесс процедурасын үтәү өчен кирәкле документлар формалары
			эчендә			

Бүлек 8 «Подуслуга»ны электрон формада күрсәтү үзенчәлекләре »

Мөрәжәгать итүче тарафыннан «подуслуга» вакыты һәм тәртибе турында мәгълүмат алу ысулы	«Подуслуга» бирү өчен запрос бирү турында органга, КФҮ кабул итүгә язылу ысулы	«Подуслуга» турында соратып алу ысулы	Хезмәт күрсәтүче орган тарафыннан «подуслуга» бирү һәм «подуслуга» өчен кирәкле башка документлар бирү турында соратып алу кабул итү һәм теркәү ысулы	«Подуслуга» өчен дәүләт пошлинасын түләү ысулы һәм Россия Федерациясе законнары нигезендә алына торган башка түләүләргә түләү ысулы	«Подуслуга» турында сорауның үтәлеше турында мәгълүмат алу ысулы	«Подуслуга» алу барышында органның карарларына һәм гамәлләренә (гамәл кылмауларына), «подуслуга» алу барышында судка кадәр (судтан тыш) шикаять бирү ысулы
«Торак шартларын яхшыртуга мохтаждлар буларак исәпкә куелу һәм мәжбүри күченүчеләргә торак сатып алу өчен субсидияләр бирү өчен дәүләт торак сертификатын бирү» хезмәте						
1.Дәүләт һәм муниципаль хезмәтләр (функцияләр) бердәм порталы. 2.Татарстан Республикасы дәүләт һәм муниципаль хезмәтләр порталы. 3.Хезмәт күрсәтүче органның рәсми сайты	1.Порталлар. 2.Хезмәт күрсәтүче телефоны орган буенча	Электрон документ формасындагы гариза гариза бирүче тарафыннан гади электрон имза кулланып языла. Электрон формада тәкъдим ителгән документлар аларның оригиналлары белән чагыштырыла	1. Көгазьдә документлар шәхсән, почта яки КФҮ аша билгеләнгән тәртиптә - аена 2 тапкыр кабул ителә, - хезмәт КФҮ АИС тоташтырылган очракта; - документларны кабул итү вакытыннан соң киләсе эш көне дәвамында - хезмәт КФҮ АИС тоташтырылмаган очракта. 2.Электрон	Хезмәт бушлай бирелә	1.Мөрәжәгать итүченең дәүләт хезмәтләре порталында шәхси кабинеты. 2.Мөрәжәгать итүченең электрон почтасы. 3.Телефон	1.Хезмәт күрсәтүче органның рәсми сайты. 2.Судтан тыш карарларга һәм хезмәт күрсәткәндә кылынган эшләргә (гамәл кылмау) шикаять белдерү процессын тәэмин итә торган ФДМС ⁴ порталы дәүләт һәм муниципаль хезмәтләр күрсәтү. 3.ММИ электрон почтасы

<p>Мөрәжәгать итүче тарафыннан «подуслуга» вақыты һәм тәртибе турында мәғлүмат алу ысулы</p>	<p>«Подуслуга» бирү өчен запрос бирү турында органга, КФҮ кабул итүгә язылу ысулы</p>	<p>«Подуслуга» турында соратып алу ысулы</p>	<p>Хезмәт күрсәтүче орган тарафыннан «подуслуга» бирү һәм «подуслуга» өчен кирәкле башка документлар бирү турында соратып алу кабул итү һәм теркәү ысулы</p>	<p>«Подуслуга» өчен дәүләт пошлинасын түләү ысулы һәм Россия Федерациясе законнары нигезендә алына торган башка түләүләрне түләү ысулы</p>	<p>«Подуслуга» турында сорауның үтәләше турында мәғлүмат алу ысулы</p>	<p>«Подуслуга» алу барышында органның карарларына һәм гамәлләренә (гамәл кылмауларына), «подуслуга» алу барышында судка кадәр (судтан тыш) шикаять бирү ысулы</p>
			<p>документлар органның интернет кабул итү бүлмәсе яки электрон почтасы аша. Теркәлү электрон формада һәм документларны кабул итү журналларында башкарыла</p>			

«Россия Федерациясе гражданнын һәркем өчен мөмкин булган һәм уңайлы торак һәм коммуналь хезмәт күрсәтүләре белән тәэмин итү» Россия Федерациясе дәүләт программасының «Торак һәм торак-коммуналь хезмәт күрсәтүләре белән тәэмин итүдә гражданның дәүләт ярдәме күрсәтү» ведомство максатчан программасын гамәлгә ашыру кысаларында Дәүләт торак сертификатларын чыгару һәм гамәлгә ашыру кагыйдәләренә
(Россия Федерациясе Хөкүмәтенен 2019 елның 4 июлендәге №858 карары редакциясендә) (форма)

(Гражданның (торак урынын сатып алу өчен социаль түләү алу хокукына ия булган)

торак урынына мохтаж буларак исәптә тора торган _____ администрациясе Башлыгына, Россия Федерациясе субъекты башкарма хакимияте органы, жирле үзидарә органы, бүлекчә житәкчесенә
гражданның (гражданның) _____,
(фамилия, исеме һәм атасы исеме
(булганда))

адресы буенча яшәүче

(почта адресы)

ГАРИЗА (РАПОРТ)

Мине

(фамилиясе, исеме һәм атасының исеме (булган очракта),
туган көне)

(Россия Федерациясе гражданнының шәхесен таныкларчы документның исеме, серия, номер, күрсәтелгән документ кем тарафыннан һәм кайчан бирелгән)

«Россия Федерациясе гражданнын һәркем өчен мөмкин булган һәм уңайлы торак һәм коммуналь хезмәт күрсәтүләре белән тәэмин итү» Россия Федерациясе дәүләт программасының «Торак һәм торак-коммуналь хезмәт күрсәтүләре белән тәэмин итүдә гражданның дәүләт ярдәме күрсәтү» ведомство максатчан программасын гамәлгә ашыру кысаларында Дәүләт торак сертификатларын чыгару һәм гамәлгә ашыру программасында катнашучылар составына кертегезне сорыйм.

«Ведомство максатчан программасын гамәлгә ашыру кысаларында Дәүләт торак сертификатларын чыгару һәм гамәлгә ашыру кагыйдәләрен раслау турында» 2006 елның 21 мартындагы №153 Россия Федерациясе Хөкүмәте карары белән расланган «Россия Федерациясе гражданнын һәркем өчен мөмкин булган һәм уңайлы торак һәм коммуналь хезмәт күрсәтүләр белән тәмин итү» Россия Федерациясе дәүләт программасының «Торак һәм торак-коммуналь хезмәт күрсәтүләр белән тәмин итүдә гражданның дәүләт ярдәме күрсәтү» ведомство максатчан программасын гамәлгә ашыру кысаларында Дәүләт торак сертификатларын чыгару һәм гамәлгә ашыру кагыйдәләренең 5 кече пункты нигезендә Россия Федерациясенең дәүләт программасы дәүләт торак сертификаты белән таныклана торган торак урыны сатып алу өчен социаль түләү алу хокукына ия.

Сайлап алынган яшәү урыны (Кагыйдәләренең 5 пунктындагы «а», «б», «з» һәм «и» кече пунктларында күрсәтелгән гражданның тарафыннан гына күрсәтелә)

(Россия Федерациясе субъекты исеме)

Торак урыннарына мохтаждлар буларак исәптә торам (торак урыны сатып алу өчен социаль түләү алу хокукына ия)

« _____ » _____

Гаилә составы:

хатыны (ире) _____,

(фамилиясе, исеме һәм атасының исеме (булса), туган көне) _____,

(Россия Федерациясе гражданнының шәхесен таныклаучы документның исеме, серия, номер, күрсәтелгән документ кем тарафыннан һәм кайчан бирелгән)

мәжбүри пенсия иминияте системасында шәхси счетның иминият номеры _____

балалары:

улы (кызы) _____,

(фамилиясе, исеме һәм атасының исеме (булса), туган көне)

(Россия Федерациясе гражданнының шәхесен таныклаучы документның исеме, серия, номер, күрсәтелгән документ кем тарафыннан һәм кайчан бирелгән)

мәжбүри пенсия иминияте системасында шәхси счетның иминият номеры _____

ата-анасы:

әтисе (әнисе) _____,

(фамилиясе, исеме һәм атасының исеме (булса), туган көне)

(Россия Федерациясе гражданнының шәхесен таныклаучы документның исеме, серия, номер, күрсәтелгән документ кем тарафыннан һәм кайчан бирелгән)

мәжбүри пенсия иминияте системасында шәхси счетның иминият номеры _____

Моннан тыш, минем белән башка гаилә әгъзалары яши:

(туганлык дәрәжәсе, фамилиясе, исеме һәм атасының исеме (булган очракта), туган көне)

(Россия Федерациясе гражданнының шәхесен таныклаучы документның исеме, серия, номер, күрсәтелгән документ кем тарафыннан һәм кайчан бирелгән)

мәжбүри пенсия иминияте системасында шәхси счетның иминият номеры _____

«Россия Федерациясе гражданнын һәркем өчен мөмкин булган һәм уңайлы торак һәм коммуналь хезмәт күрсәтүләр белән тәмин итү» Россия Федерациясе

дәүләт программасының «Торак һәм торак-коммуналь хезмәт күрсәтүләр белән тәэмин итүдә граждандарга дәүләт ярдәме күрсәтү» ведомство максатчан программасын гамәлгә ашыру кысаларында Дәүләт торак сертификаты белән раслана торган торак урыны сатып алу өчен социаль түләү алу тәртибе һәм шартлары турында хәбәрдар.

Минем гаризама түбәндәге документлар теркәлә:

(документның исеме һәм номеры (булган очракта), кем һәм кайчан бирелгән) _____ ;

(документның исеме һәм номеры (булган очракта), кем һәм кайчан бирелгән) _____ ;

(документның исеме һәм номеры (булган очракта), кем һәм кайчан бирелгән) _____ .

(документның исеме һәм номеры (булган очракта), кем һәм кайчан бирелгән)

(гариза бирүченең фамилиясе, исеме һәм атасының исеме (булган очракта))	(имза)	(дата)
---	--------	--------

«Россия Федерациясе граждандарын һәркем өчен мөмкин булган һәм уңайлы торак һәм коммуналь хезмәт күрсәтүләр белән тәэмин итү» Россия Федерациясе дәүләт программасының «Торак һәм торак-коммуналь хезмәт күрсәтүләр белән тәэмин итүдә граждандарга дәүләт ярдәме күрсәтү» ведомство максатчан программасында катнашу максатларында мин һәм минем гаилә әгъзалары «Персональ мәгълүматлар турында» Федераль законның 9 статьясы нигезендә автоматлаштырылган, шулай ук автоматлаштыру чараларын кулланмыйча минем шәхси мәгълүматларны һәм минем гаилә әгъзаларының шәхси мәгълүматларын эшкөртүне рөхсәт итәбез

(Россия Федерациясе субъекты башкарма хакимияте органы, жирле үзидарә органы, бүлекчә, район администрациясе исеме)

миңа һәм минем гаиләм әгъзаларына торак урыны сатып алу өчен дәүләт торак сертификаты белән таныклана торган социаль түләү бирү өчен күрсәтелгән ведомство максатчан программасында катнашырга

Өлеге ризалык тиешле мәгълүматны яки күрсәтелгән мәгълүматны үз эченә алган документларны Россия Федерациясе законнары нигезендә саклау вакыты чыкканчы бирелә.

(гариза бирүченең фамилиясе, исеме һәм атасының исеме (булган очракта))	(имза)	(дата)
---	--------	--------

(гариза бирүченең фамилиясе, исеме һәм атасының исеме (булган очракта))	(имза)	(дата)
---	--------	--------

(гариза бирүченең фамилиясе, исеме һәм атасының исеме (булган очракта))	(имза)	(дата)
---	--------	--------

«Россия Федерациясе гражданнын һәркем өчен мөмкин булган һәм уңайлы торак һәм коммуналь хезмәт күрсәтүләргә белән тәэмин итү» Россия Федерациясе дәүләт программасының «Торак һәм торак-коммуналь хезмәт күрсәтүләргә белән тәэмин итүдә гражданнын дәүләт ярдәме күрсәтү» ведомство максатчан программасын гамәлгә ашыру кысаларында Дәүләт торак сертификатларын чыгару һәм гамәлгә ашыру кагыйдәләренә
(Россия Федерациясе Хөкүмәтенәң 27.06.2018 № 742, 20.11.2018 № 1392, 04.07.2019 № 858 редакциясендә)

(форма)

_____ (жирле үзидарә органы, бүлекчә житәкчесе, администрация Башлыгына)
Гражданныннан (гражданныннан) _____, (ф.и.о.)
Түбәндәге адрес буенча яшәүче _____

(яшәу урыны һәм фактта яшәу урыны буенча теркәлү адресы)
телефон _____

ГАРИЗА (РАПОРТ)

Миңа _____, (ф.и.о.)
паспорт _____
(мәжбүри пенсия иминияте системасында шәхси сәхтның иминият номеры)
« ____ » _____

(чара исеме)

«Россия Федерациясе гражданнын һәркем өчен мөмкин булган һәм уңайлы торак һәм коммуналь хезмәт күрсәтүләргә белән тәэмин итү» Россия Федерациясе дәүләт программасының «Торак һәм торак-коммуналь хезмәт күрсәтүләргә белән тәэмин итүдә гражданнын дәүләт ярдәме күрсәтү» ведомство максатчан программасында катнашу кысаларында Дәүләт торак сертификаты бирүгезне сорыйм.

Гаилә составы:

хатыны (ире)

(фамилиясе, исеме һәм атасының исеме (булса), туган көне)

(Россия Федерациясе гражданының шәхесен таныклаучы документның исеме, серия, номер, күрсәтелгән документ кем тарафыннан һәм кайчан бирелгән)

мәжбүри пенсия иминияте системасында шәхси счетның иминият номеры _____

түбәндәге адрес буенча яши _____;

(яшәү урыны һәм фактта яшәү урыны буенча теркәлү адресы)

балалары:

улы (кызы)

(фамилиясе, исеме һәм атасының исеме (булса), туган көне)

(Россия Федерациясе гражданының шәхесен таныклаучы документның исеме, серия, номер, күрсәтелгән документ кем тарафыннан һәм кайчан бирелгән)

мәжбүри пенсия иминияте системасында шәхси счетның иминият номеры _____

түбәндәге адрес буенча яши _____;

(яшәү урыны һәм фактта яшәү урыны буенча теркәлү адресы)

ата-анасы:

әтисе (әнисе)

(фамилиясе, исеме һәм атасының исеме (булса), туган көне)

(Россия Федерациясе гражданының шәхесен таныклаучы документның исеме, серия, номер, күрсәтелгән документ кем тарафыннан һәм кайчан бирелгән)

мәжбүри пенсия иминияте системасында шәхси счетның иминият номеры _____

түбәндәге адрес буенча яши _____.

(яшәү урыны һәм фактта яшәү урыны буенча теркәлү адресы)

Моннан тыш, минем белән башка гаилә әгъзалары яши:

(туганлык дәрәжәсе, фамилиясе, исеме һәм атасының исеме (булган очракта), туган көне)

(Россия Федерациясе гражданының шәхесен таныклаучы документның исеме, серия, номер, күрсәтелгән документ кем тарафыннан һәм кайчан бирелгән)

мәжбүри пенсия иминияте системасында шәхси счетның иминият номеры _____

Торак урыннарына мохтажлар буларак исәптә торам

(торак урыны сатып алу өчен социаль түләү алу хокукына ия булган торак шартларын яхшыртуга мохтаж булган затлар)

(исәпкә кую урыны)

Хәзерге вакытта мин һәм минем гаилә әгъзалары Россия Федерациясе территориясендә даими яшәү өчен торак урыны _____.

(«бар» яки «юк» дип күрсәтелә)

Минем һәм (яки) минем гаиләм әғзалары тарафыннан социаль наем шартнамәләре буенча, минем һәм (яки) минем һәм (яки) минем гаилә әғзаларының милек хокукында биләгән торак урыннары булуы турында белешмәләр:

№	Фамилия, исеме, әтисенең исеме	Торак урыны урнашкан урынның почта адресы	Торак бинаның төре, гомуми майданы, кв. метр	Куллану нигезе (социаль наем шартнамәсе яки милек хокукы нигезендә), шартнамәнең датасы һәм реквизитлары, милек хокукы турында таныклык реквизитлары (күчәмсез милекнең бердәм дәүләт реестрындагы язылу нигезендә милек хокукын дәүләт теркәве номеры һәм датасы)

Минем һәм минем гаилә әғзаларым тарафыннан торак урыннары сатып алу яисә төзү өчен федераль бюджет, Россия Федерациясе субъекты бюджеты яисә жирле бюджет акчалары

(акча алган очракта, түләүне гамәлгә ашыручы орган, түләү датасы һәм суммасы күрсәтелә)

Минем һәм (яисә) минем гаилә әғзалары тарафыннан биләнә торган торак урыннары күләмен киметүгә яисә аларны читләштерүгә китергән гамәлләр һәм торак урыннары белән граждан-хокукый килешүләр

(«булмады» яки «булды» дип күрсәтелә)

Торак урыннары күләмен киметүгә яисә аларны читләштерүгә китергән гамәлләр һәм граждан-хокукый алыш-бирешләр турында белешмәләр (әлеге торак урынны дәүләт яисә муниципаль милеккә түләүсез тартып алудан тыш):

№ п/п	Фамилия, исеме, әтисенең исеме	Торак урыны урнашкан урынның почта адресы	Торак бинаның төре, гомуми майданы, кв. метр	Торак урыннары белән гамәлгә (граждан-хокукый алыш-биреш) керә торган торак урыннары күләмен киметүгә яисә аларны читләштерүгә китерә торган гамәлләр һәм күрсәтелгән гамәлне (алыш-бирешләр) кылу фактын раслый торган документлар реквизитлары)

Мин һәм минем гаилә әғзалары чын мәгълүматларның дөрөсләгән һәм тулылыгын раслайбыз. Федераль башкарма хакимият органнарында (федераль дәүләт органнарында), миграция өлкәсендә федераль дәүләт контроле (күзәтчелеге) буенча башкарма хакимиятнең федераль органы, дәүләт теркәве, кадастр һәм картография федераль хезмәте, шулай ук шәхси мәгълүматларны эшкәртүгә ризалык бирәбез.

Мин, _____,
(ф.и.о.)

гаризага кушып бирелә торган белешмәләр һәм документлар, чынбарлыкка туры килми торган һәм Дәүләт торак сертификатын алу өчен нигез булган белешмәләр

ачыкланган очракта, Россия Федерациясе законнары нигезендә жаваплылыкка тарту турында кисәтү алдым.

Дәүләт торак сертификатын алу һәм аннан файдалану шартлары белән таныштым, килешәм һәм аларны үтәргә бурычлымын.

_____ « ____ » _____ 20__ .
 (гариза бирүченең ф.и.о.) (имза)

Гаилә әгъзалары гариза белән риза:

_____	_____
(ф.и.о.)	(имза)
_____	_____
(ф.и.о.)	(имза)
_____	_____
(ф.и.о.)	(имза)

Минем гаризама түбәндөгә документлар теркәлә:

_____ ;
 (документның исеме һәм номеры (булган очракта), кем һәм кайчан бирелгән)

_____ ;
 (документның исеме һәм номеры (булган очракта), кем һәм кайчан бирелгән)

_____ .
 (документның исеме һәм номеры (булган очракта), кем һәм кайчан бирелгән)

- Искәрмә:
1. Балигъ булмаганнар һәм (яки) эшкә сәләтсез гаилә әгъзалары өчен гариза (рапорт) белән Килешүне законлы вәкилләр (опекуннар) имзалый.
 2. Мөрәжәгать итүченең һәм аның гаилә әгъзаларының имзалары дәүләт торак сертификатын тапшыручы жирле үзидарә органының (бүлекчә, район администрациясе) вәкаләтле вазыйфаи заты имзасы һәм күрсәтелгән жирле үзидарә органы (бүлекчәләр, район администрациясе) мөһере белән раслана.

" ____ " _____ 20__ ел

«Россия Федерациясе гражданнын һәркем өчен мөмкин булган һәм уңайлы торак һәм коммуналь хезмәт күрсәтүләре белән тәэмин итү» Россия Федерациясе дәүләт программасының «Торак һәм торак-коммуналь хезмәт күрсәтүләре белән тәэмин итүдә гражданның дәүләт ярдәме күрсәтү» ведомство максатчан программасын гамәлгә ашыру кысаларында Дәүләт торак сертификатларын чыгару һәм гамәлгә ашыру кагыйдәләренә

(Россия Федерациясе Хөкүмәтенәң 23.09.2015 № 1013, 05.07.2016 № 629, 30.11.2016 № 1266, 29.12.2016 № 1540, 30.12.2017 № 1710, 20.11.2018 № 1392, 04.07.2019 № 858 редакциясендә)

(форма)

« _____ » _____ 20 ____ .

Торак урынын социаль наем шартнамәсен өзү (махсуслаштырылган торак урынын наймлау) һәм били торган торак урынын азат итү турында (торак урынын (торак урынын) дәүләт (муниципаль) милкенә түләүсез алу турында **ЙӨКЛӘМӘ**

Без, түбәндәгеләр, _____

_____ ,
 («Россия Федерациясе гражданнын һәркем өчен мөмкин булган һәм уңайлы торак һәм коммуналь хезмәт күрсәтүләре белән тәэмин итү» Россия Федерациясе дәүләт программасының «торак һәм торак – коммуналь хезмәтләр өчен түләүдә гражданның дәүләт ярдәме күрсәтү» ведомство максатчан программасында катнашучы гражданның фамилиясе, исеме һәм атасының исеме (булган очракта), туган көне)

паспорт _____ , _____

_____ ,
 бер яктан, (алга таба – бурычлы) һәм жирле орган Башлыгы Башкарма хакимият федераль органының, федераль дәүләт органы бүлекчәсе (хезмәте) башлыгы, администрация Башлыгы)

_____ ,
 (жирле үзидарә органы, бүлекчә, хезмәт, район хакимияте исеме)

_____ ,
 (хәрби исеме, ф.и.о.)

икенче яктан, түбәндәге гамәлләрне кылырга сүз бирәбез.

Территориядә торак урын сатып алу өчен Дәүләт торак сертификаты биру белән бәйлә

(торак урыны сатып алырга тиешле Россия Федерациясе субъектының исеме)
бурычлы, Дәүләт торак сертификатын гамәлгә ашыру юлы белән торак урыны сатып алынганнан соң, 2 ай эчендә аның белән бергә яшәүче барлык гаилә әгъзаларын, Россия Федерациясе законнарында билгеләнгән тәртиптә (тутырырга кирәк) тапшыру бурычын үз өстенә ала:

1) Торак бина _____ бүлмә _____ фатирда кв. метр _____

№ _____ урамда _____ торак пунктта

районд
а

ордер « _____ » _____ ел, бирелгән _____

(ордер биргән орган исеме)

(Россия Федерациясенең Федераль, дәүләт субъекты, муниципаль, хосусый-кирәген күрсәтергә)

торак урыны социаль найм килешүе (махсуслаштырылган торак урыны)

(Россия Федерациясе дәүләт хакимиятенең вәкаләтле органы, Россия Федерациясе субъекты дәүләт хакимияте органы, жирле үзидарә органы йә торак урынын социаль наем шартнамәсе төзелгән (махсуслаштырылган торак урынын наймлау) бүтән милекче вәкаләтле затның исеме))

милек хокукын дәүләт теркәве турында таныклыклар (язмалар)

(күчемсез милекнең Бердәм дәүләт реестрына кертелгән)

(күчемсез милекнең Бердәм дәүләт реестрына кертелгән)

2) Торак йорт (торак йортның бер өлеше) биләгән һәм аның өчен кирәкле жир кишәрлеге

аның гомуми мәйданы кв. метр булган файдаланылуы, кадастр номеры

максатчан билгеләнеше (категориясе), рәхсәт ителгән куллану төре .

Моннан тыш, бурычлы әлеге йөкләмәгә кул куйган мизгелдән торак урынын хосусыйлаштырмакка һәм аны читләштерүгә китерә торган яисә жәлеп итәргә мөмкин булган бүтән гамәлләр кылмаска, шулай ук аның гаилә әгъзалары булмаган башка затларга яшәү өчен күрсәтелгән торак урынын бирмәскә йөкләмә ала.

Жирле үзидарә органы башлыгы (бүлекчә командиры, федераль башкарма хакимият органы, федераль дәүләт органы бүлекчәсе (хезмәте) башлыгы, район Хакимияте Башлыгы)

(ф.и.о.)

бурычлыдан ул билэгән торак урынын (торак йорт (торак йортның бер өлеше) әлеге йөкләмәдә күрсәтелгән жир кишәрлеген бу йөкләмәдә билгеләнгән срокта кабул итү йөкләнә.

_____ ,
(бурычлының (ф.и.о.)

бергә яшәүче балигы булмаган гаилә әгъзаларының ризалыгы бар

Бурычлы гаилә әгъзалары турында мәгълүматлар			Паспорт мәгълүматлары			имза
ф.и.о.	туганлык дәрәжәсе	туган көне	номер	бирү вакыты	кем тарафыннан бирелгән	

М.П.

Жирле үзидарә органы Башлыгы (бүлек башлыгы, федераль башкарма хакимият органының бүлекчә (хезмәт) башлыгы, федераль дәүләт органы башлыгы, район администрациясе Башлыгы _____

(ф.и.о., имза)

« ____ » _____ 20__ е
л

Бурычлы _____

(ф.и.о., имза)

« ____ » _____ 20__ е
л

Искәрмә. Әлеге йөкләмәнең һәр бите жирле үзидарә органы Башлыгы (бүлек башлыгы, федераль башкарма хакимият органының бүлекчә (хезмәт) башлыгы, федераль дәүләт органы башлыгы, район администрациясе Башлыгы) һәм бурычлы тарафыннан имзалана