



ПОСТАНОВЛЕНИЕ

с. Верхний Услон

КАРАР

«2014-2020 елларга Татарстан Республикасында яшь гаиләләрне торак белән тәэмин итү» ярдәмче программасы буенча торак сатып алу (төзү) өчен социаль түләү алу хокукы турында таныклык бирү һәм исәпкә кую буенча муниципаль хезмәт күрсәтүнең административ регламентын раслау хакында

«Дәүләт һәм муниципаль хезмәтләр күрсәтүне оештыру турында» 2010 елның 27 июлендәге №210-ФЗ Федераль законны гамәлгә ашыру максатларында, «Татарстан Республикасы дәүләт хакимияте башкарма органнары тарафыннан дәүләт хезмәтләре күрсәтүнең Административ регламентларын эшләү һәм раслау тәртибен раслау турында һәм Татарстан Республикасы Министрлар Кабинетының аерым карарларына үзгәрешләр кертү хакында» 2010 елның 2 ноябрәндәге №880 Татарстан Республикасы Министрлар Кабинеты карары нигезендә, Татарстан Республикасы Югары Ослан муниципаль районы Уставына таянып, Югары Ослан муниципаль районы Башкарма комитеты КАРАР БИРӘ:

1. Муниципаль хезмәт күрсәтүнең Административ регламентын яңа редакциядә расларга:

1.1. «2014-2020 елларга Татарстан Республикасында яшь гаиләләрне торак белән тәэмин итү» ярдәмче программасы буенча торак сатып алу (төзү) өчен социаль түләү алу хокукы турында таныклык бирү һәм исәпкә кую буенча муниципаль хезмәт күрсәтүнең Административ регламентын раслау хакында Кушымта №1 һәм «2014-2020 елларга Татарстан Республикасында яшь гаиләләрне торак белән тәэмин итү» ярдәмче программасы буенча торак сатып алу (төзүгә) социаль түләүләр алу хакы турында таныклык бирү һәм исәпкә кую» муниципаль хезмәт күрсәтүнең технологик схемасы Кушымта №2.

2. Әлеге карарны мәгълүмат стендларында игълан итәргә һәм Татарстан Республикасы Югары Ослан муниципаль районының рәсми сайтында урнаштырырга.

3. Әлеге карарның үтәлешен контрольдә тотуны Башкарма комитет җитәкчесенең социаль-икътисадый үсеш буенча урынбасарына йөкләргә.

Башкарма комитет  
Җитәкчесе

В.С. Тимиряев

2014-2020 елларга Татарстан Республикасында яшь гаиләләрне торак белән тәэмин итү»  
ярдәмче программасы буенча торак сатып алу (төзү) өчен социаль түләү алу хокукы  
турында таныклык бирү һәм исәпкә кую буенча муниципаль хезмәт күрсәтүнең  
Административ регламенты

1. Гомуми нигезләмәләр

1.1. Муниципаль хезмәт күрсәтүнең әлеге Административ регламенты (алга таба – Регламент) «2014-2020 елларга Татарстан Республикасында яшь гаиләләрне торак белән тәэмин итү» ярдәмче программасы (алга таба-муниципаль хезмәт) буенча торак сатып алу (төзүгә) социаль түләү алу хокукы турында таныклыкны исәпкә кую һәм бирү буенча муниципаль хезмәт күрсәтүнең стандартын һәм тәртибен билгели.

«2014 - 2020 елларга Татарстан Республикасы халкын сыйфатлы торак һәм торак-коммуналь хужалык хезмәтләре белән тәэмин итү» дәүләт программасының «2014-2020 елларга Татарстан Республикасында яшь гаиләләрне торак белән тәэмин итү» ярдәмче программасын гамәлгә ашыруда катнашу өчен яшь гаиләләргә вәкаләтле оешмалар һәм сайлап алынган банклар аша торак сатып алу яки индивидуаль торак йорт төзү өчен бирелә торган социаль түләүләр - сату-алу шартнамәсен түләү өчен (сату-алу шартнамәсен түләү вәкаләтле оешма белән торак базарында эконоом класслы торак сатып алу өчен шартнамә бәясе составында күздә тотылган акчалардан тыш); торак йорт төзелешенә төзелеш подряд килешүе бәясен түләү өчен (торак йорт төзү өчен эконоом класслы торак сатып алуга вәкаләтле оешма белән килешү бәясе составында күздә тотылган акчалардан тыш); яшь гаилә яки бер ир белән хатын торак, торак-төзелеш, торак-коммуналь хужалык кооперативы әгъзасы булса, пай кертәмен түләү хисабына соңгы түләүне тулы күләмдә башкару өчен, аны түләгәннән соң торак бина әлеге яшь гаилә милкенә күчә; вәкаләтле оешма белән торак базарында эконоом класслы торак сатып алу, шул исәптән торак сату-алу килешүе бәясен түләүгә (килешүдә каралган очракларда) һәм (яки) әлеге оешма хезмәтләре өчен түләүгә; торак кредитын, шул исәптән ипотека, торак яки торак йорт сатып алу яки торак йорт төзү өчен беренчел взносны түләүгә; бурычның төп суммасын түләү һәм торак кредитлары, шул исәптән ипотека, яки торак йорт сатып алу яки торак йорт төзүгә процентларны түләү өчен, башка процентлардан, штрафлардан, комиссияләрдән һәм әлеге кредитлар яки заемнар буенча йөкләмәләрне үтәүне кичектергән өчен пенялардан тыш.

1.2. Хезмәт алучылар: физик һәм юридик затлар (алга таба-гариза бирүче).

1.3. Муниципаль хезмәт Татарстан Республикасы Югары Ослан муниципаль районы Башкарма комитеты (Алга таба – Башкарма комитет) тарафыннан күрсәтелә.

Муниципаль хезмәт башкаручы - Башкарма комитетның төзелеш, ТКХ, элемтә һәм энергетика бүлгә (алга таба - бүлек).

1.3.1. Башкарма комитетның урнашу урыны: Югары Ослан авылы, Чехов урамы, 18.

Бүлекнең урнашу урыны: Югары Ослан авылы, Чехов урамы, 18.

Эш графигы:

дүшәмбе – пәнжешәмбе: 8.00 дән 17.00 гә кадәр;

жомга: 8.00 дән 16.00 сәгатькә кадәр;

шимбә, якшәмбе- ял көннәре.

Ял һәм туклану өчен тәнәфес вакыты эчке хезмәт тәртибе кагыйдәләре белән билгеләнә.

Белешмә телефоны: 8(84379) 22343.

Узу шәхесне раслаучы документлар буенча.

1.3.2. «Интернет» мәгълүмат-телекоммуникация челтәрендә (алга таба – «Интернет» челтәре) муниципаль районның рәсми сайты адресы: ([http:// www. verhniy-uslon.tatar.ru](http://www.verhniy-uslon.tatar.ru)).

1.3.3. Муниципаль хезмәт күрсәтү, шулай ук бүлекнең урнашу урыны һәм эш графигы турында мәгълүмат алынырга мөмкин:

1) Башкарма комитет биналарында урнашкан муниципаль хезмәтләр турында гариза бирүчеләр белән эшләү өчен визуаль һәм текстлы мәгълүмат булган мәгълүмат стендлары аша.

Мәгълүмат стендларында урнаштырылган мәгълүмат өлеге Регламентның 1.1, 1.3.1, 2.3, 2.5, 2.8, 2.10, 2.11, 5.1 пунктларда (кече пунктларда) муниципаль хезмәт күрсәтү турында мәгълүматны үз эченә ала;

2) «Интернет» челтәре аша муниципаль районның рәсми сайтында ([http:// www. verniys-uslon. tatar.ru.](http://www.verniys-uslon.tatar.ru));

3) Татарстан Республикасы дәүләт һәм муниципаль хезмәтләр Порталында ([http://uslugi. tatar.ru/](http://uslugi.tatar.ru/));

4) дәүләт һәм муниципаль хезмәтләрнең (функцияләр) бердәм порталында ([http:// www.gosuslugi.ru/](http://www.gosuslugi.ru/));

5) Башкарма комитетта (бүлек):

телдән мөрәжәгать иткәндә-шәхсән яки телефон буенча;

язма (шул исәптән электрон документ формасында) мөрәжәгать иткәндә – кәгазьдә почта аша, электрон почта аша.

1.3.4. Муниципаль хезмәт күрсәтү мәсьәләләре буенча мәгълүмат бүлек белгече тарафыннан муниципаль районның рәсми сайтында һәм гариза бирүчеләр белән эшләү өчен Башкарма комитет биналарында мәгълүмати стендларда урнаштырыла.

1.4. Муниципаль хезмәт күрсәтү түбәндәгеләр нигезендә гамәлгә ашырыла:

Россия Федерациясенең шәһәр төзелеше кодексы белән 29.12.2004 №190-ФЗ (алга таба – РФ ШрК) (Россия Федерациясе законнары жыйылышы, 03.01.2005, №1 (1 өлеш), 16 маддә);

2001 елның 25 октябрәндәге 136-ФЗ номерлы Россия Федерациясе Жир кодексы белән (алга таба – РФ ЖК) (Россия Федерациясе законнары жыйылышы, 29.10.2001, № 44, 4147 маддә);

«Россия Федерациясендә архитектура эшчәнлеге турында» 1995 елның 17 ноябрәндәге 169-ФЗ номерлы Федераль закон (алга таба - 169-ФЗ номерлы Федераль закон) (Россия Федерациясе законнары жыйылышы, 20.11.1995, № 47, 4473 маддә);

«Россия Федерациясендә жирле үзидарә оештыруның гомуми принциплары турында» 2003 елның 6 октябрәндәге 131-ФЗ номерлы Федераль закон (алга таба-131-ФЗ номерлы Федераль закон) (Россия Федерациясе законнары жыйылышы, 06.10.2003, №40, 3822 маддә);

«Дәүләт һәм муниципаль хезмәтләр күрсәтүне оештыру турында» 2010 елның 27 июлендәге 210-ФЗ номерлы Федераль закон (алга таба – 210-ФЗ номерлы Федераль закон) (Россия Федерациясе законнары жыйылышы, 02.08.2010, № 31, 4179 маддә);

«Россия Федерациясе Төзелеш һәм торак-коммуналь хужалык министрлыгының Индивидуаль торак төзелеше яки бакча йорты объектын төзү яки реконструкцияләү өчен кирәкле хәбәрнамәләр формаларын раслау турында» 19.09.2018 ел, №591/пр боерыгы (алга таба – 591/пр боерыгы) (рәсми хокукый мәгълүмат интернет-порталы <http://www.pravo.gov.ru>, 28.09.2018);

«Татарстан Республикасында жирле үзидарә турында» 2004 елның 28 июлендәге 45-ТРЗ номерлы Татарстан Республикасы законы (алга таба – 45-ТРЗ номерлы Татарстан Республикасы Законы) (Татарстан Республикасы, №155-156, 03.08.2004);

2008-2010 елларга «Татарстан Республикасында яшь гаиләләрене торак белән тәэмин итү» максатчан программасын гамәлгә ашыру кысаларында яшь гаиләләргә торак сатып алу өчен социаль түләүләр бирү кагыйдәләрен раслау һәм «Татарстан Республикасында яшь гаиләләрене торак белән тәэмин итү» максатчан программасы турында» 2007 елның 20 июлендәге №315 Татарстан Республикасы Министрлар Кабинеты карарына үзгәрешләр кертү хакында 2008 елның 10 сентябрдәге №655 Татарстан Республикасы Министрлар Кабинеты карары (Татарстан Республикасы Министрлар Кабинетының карарлары һәм боерыклары, республика башкарма хакимият органнарының норматив актлары жыентыгы, 17.09.2008, №35, 1480 ст.) (алга таба - Татарстан Республикасы Министрлар Кабинетының №655 карары);

«2014-2020 елларга Татарстан Республикасы халкын сыйфатлы торак һәм торак - коммуналь хужалык хезмәтләре күрсәтү белән тәэмин итү» дәүләт программасын раслау турында 2014 елның 30 апрелдәге №289 Татарстан Республикасы Министрлар Кабинеты Карары (Татарстан Республикасы Министрлар Кабинеты карарлары һәм боерыклары, республика башкарма хакимият органнары норматив актлары жыентыгы, 20.05.2014, № 37, 1160 ст.) (алга таба-ТР Министрлар Кабинетының №289 карары);

«2014 - 2020 елларга Татарстан Республикасы халкын сыйфатлы торак һәм торак-коммуналь хужалык хезмәтләре белән тәэмин итү» дәүләт программасының «2014 - 2020 елларга Татарстан Республикасында яшь гаиләләрене торак белән тәэмин итү» ярдәмче программасын гамәлгә ашыру кысаларында яшь гаиләләргә торак сатып алу өчен социаль түләүләр бирү кагыйдәләре, «2014-2020 елларга Татарстан Республикасында яшь гаиләләрене торак белән тәэмин итү» ярдәмче программасын гамәлгә ашыру кысаларында Татарстан Республикасы Министрлар Кабинетының Татарстан Республикасы дәүләт учреждениеләре хезмәткәрләренең хезмәт өчен түләү шартлары турында» 2010 ел, 24 август, №678 карарына үзгәрешләр кертү хакында» 2014 ел, 31 декабрь, №78 карары)

Югары Ослан муниципаль районы Советының 2005 елның 10 декабрдә кабул ителгән №18 карары белән кабул ителгән Татарстан Республикасы Югары Ослан муниципаль районы Уставы белән (алга таба – Устав);

Югары Ослан муниципаль районы Башкарма комитеты турында 30.12.2005 ел, № 4-30 карары белән расланган Югары Ослан муниципаль районы Башкарма комитеты турында Нигезләмә (алга таба-БК турында Нигезләмә);

Бүлек турында Нигезләмә белән Башкарма комитет житәкчесенең 2006 елның 31 августында кабул ителгән №321 карары (алга таба-бүлек турында Нигезләмә);

Башкарма комитет житәкчесенең 2006 елның 31 августындагы №321 карары ( белән);

1.5. Әлеге Регламентта түбәндәге терминнар һәм билгеләмәләр кулланыла:

яшь гаиләләр-яшь гаиләләр, шул исәптән тулы булмаган яшь гаилә, алар бер яшь әти-әнидән, бер һәм аннан күбрәк баладан, түбәндәге шартларга туры килә торган:

а) һәр ир белән хатынның, яки бер ата-ананың яше дәүләт заказчысы тарафыннан яшь гаиләне - Програмада катнашучы гаиләне планлаштырылган елда социаль түләү алуга дәгъва итүчеләр исемлегенә кертү турында Карар кабул ителгән көнгә 35 елдан артмый;

б) Татарстан Республикасы Министрлар Кабинетының 2011 елның 24 сентябрдәге №789 карары белән расланган «2012 - 2015 елларга Татарстан Республикасында яшь гаиләләрене торак белән тәэмин итү» озак сроклы максатчан программасын гамәлгә ашыру кысаларында яшь гаиләләргә торак сатып алу өчен социаль түләүләр бирү кагыйдәләренең 5 пункты нигезендә торак шартларын яхшыртуга мохтаж дип тану;

в) гаиләнең торакның исәп-хисап (уртача) бәясен бирелә торган социаль түләү күләменнән артып китә торган өлешендә керемнәре яки түләү өчен житәрлек башка акчалары булуы;

субсидия-булган максатчан билгеләнеше тулы яки өлешчә түләү, күрсәтелә торган социаль хезмәтләр;

дәүләт һәм муниципаль хезмәтләр күрсәтүнең күпфункцияле үзегенең читтән торып эш урыны – дәүләт һәм муниципаль хезмәтләр күрсәтүнең күпфункцияле үзәкләре эшчәнлеген оештыру Кагыйдәләренең 34 пункты нигезендә Татарстан Республикасы муниципаль районы шәһәр яки авыл җирлегендә (шәһәр округында) төзелгән дәүләт һәм муниципаль хезмәтләр күрсәтүнең күпфункцияле үзәге территориаль аерымланган структур бүлекчәсе (офис) , Россия Федерациясә Хөкүмәте 22.12.2012 №1376 «Дәүләт һәм муниципаль хезмәтләр күрсәтүнең күпфункцияле үзәкләре эшчәнлеген оештыру кагыйдәләрен раслау турында» карары белән расланган;

техник хата-муниципаль хезмәт күрсәтүче орган тарафыннан жибәрелгән һәм документларга кертелгән мәгълүматлар (муниципаль хезмәт нәтижәсе) туры килмәүгә китергән хата (бозу, ялгышлык, грамматик яки арифметик хата яки мондый хата.

Өлеге Регламентта муниципаль хезмәт күрсәтү турында гариза (алга таба - гариза) нигезендә муниципаль хезмәт күрсәтү турындагы сорау аңлашыла (27.07.2010 ел, №210-ФЗ Федераль законның 2 ст 2 пункты). (№1 Кушымта).

## 2. Муниципаль хезмэт күрсәтү стандарты

| Муниципаль хезмэт күрсәтү стандартына таләпләр исеме   | Стандартка таләпләр эчтәлеге   | Хезмэт күрсәтүне яки таләпне билгеләүче норматив акт  |
|--|--|---|
| 2.1. Муниципаль хезмэт күрсәтү исеме   | «2014-2020 елларга Татарстан Республикасында яш гаиләләрне торак белән тәэмин итү» ярдәмче программасы буенча торак сатып алу (төзү) өчен социаль түләү алу хокукы турында таныклык бирү һәм исәпкә кую  | п.2 ст.2 ТК РФ;<br>ст.1 ТР Законы, № 2443             |
| 2.2. Турыдан-туры муниципаль хезмэт күрсәтүче жирле үзидарә башкарма-боеру органы исеме  | Татарстан Республикасы Югары Ослан муниципаль районы Башкарма комитеты   | БК турында Нигезләмә                                  |
| 2.3. Муниципаль хезмэт күрсәтү нәтижәләренең тасвирламасы  | <p>Планлаштырылган елда социаль түләүне алырга теләк белдергән яш гаиләләрне исемлеккә кертү турында карар.</p> <p>Торак урын сатып алу яки торак йорт төзү өчен социаль түләү алу хокукы турында таныклык бирү.</p> <p>Муниципаль хезмэт күрсәтүдән баш тарту турында карар.</p>  | Кагыйдәнең П.3  |
| 2.4. Муниципаль хезмэт күрсәтү срогы, шул исәптән муниципаль хезмэт күрсәтүдә катнашучы оешмаларга мөрәҗәгать итү зарурлыгын исәпкә алып, туктатылу мөмкинлеге Россия Федерациясе законнары белән каралган очракта муниципаль хезмэт күрсәтүне туктатып торы срогы | <p>Яш гаиләне торак шартларын яхшыртуга мохтаж дип тану, яки аны танудан баш тарту турында гариза биргәннән соң 8 көн эчендә Карар кабул итү.</p> <p>Чират җитүне көтү вакыты муниципаль хезмэт күрсәтү вакытына керми.</p> <p>Чират тәртибендә субсидия алуга таныклыкны рәсмиләштерү-ТР бюджетыннан акча кәргәннән соң 10 көн.</p> <p>Муниципаль хезмэт күрсәтү вакытын туктатып торы каралмаган</p> | <p>Кагыйдәнең П.3 п.18</p> <p>Кагыйдәнең П.3 п.31</p> |
| 2.5. Муниципаль хезмэт күрсәтү өчен законнар һәм башка норматив хокукий актлар, шулай ук мөрәҗәгать итүче тарафыннан   | Кагыйдәләренең 1 пункты нигезендә социаль түләүдән файдалану максатларында, ярдәмче программада катнашу өчен, торак кредитлары, шул исәптән ипотека, яки торак йорт сатып алу яки торак йорт төзү өчен   | Кагыйдәнең П.3 п.15                                   |

|   |   |  |
|---|---|--|
| <p>тапшырылырга тиешле муниципаль хезмәтләр күрсәтү өчен кирәкле һәм мәжбүри булган хезмәтләр, аларны алу ысуллары, шул исәптән электрон формада, аларны тапшыру тәртибе нигезендә кирәкле документларның тулы исемлеге</p> | <p>бурычның төп суммасын түләү өчен социаль түләүдән тыш, әлеге кредитлар яки заемнар буенча йөкләмәләрне үтәүне кичектергән өчен, башка процентлардан, штрафлардан, комиссияләрдән һәм пенялардан тыш, яшь гаилә даими яшәү урыны буенча җирле үзидарә органына түбәндәге документларны тапшыра:</p> <p>1) федераль ярдәмче программаны һәм ярдәмче программаны гамәлгә ашыруда катнашу мөмкинлеге өчен торак шартларын яхшыртуга мохтаж булган яшь гаиләне ике нөсхәдә (№1 Кушымта) торак шартларын яхшыртуга мохтаж дип тану турында гариза (бер нөсхә гариза кабул итү датасын һәм аңа кушып бирелгән документларны күрсәтеп мөрәҗәгать итүчегә кире кайтарыла);</p> <p>2) һәр гаилә әгъзасының шөхесен таныклаучы документларның күчермәләре;</p> <p>3) никахлашу турында таныклык күчермәсе (тулы булмаган гаиләгә кагылмый);</p> <p>4) социаль түләүләр алуга дөгъва итүче яшь гаиләләр исемлегенә планлаштырыла торган форма (№2 Кушымта) буенча торак шартларын яхшыртуга мохтажлыкны һәм түләү сәләтен раслау өчен кирәкле документларны кушып, ике нөсхәдә кертү өчен гариза (гаризаның бер нөсхәсе гариза кабул итү датасын һәм аңа кушып бирелгән документларны күрсәтеп мөрәҗәгать итүчегә кире кайтарыла);</p> <p>5) «Персональ мәгълүматлар турында» Федераль законның 9 статьясы нигезендә яшь гаилә әгъзалары турында персональ мәгълүматларны җирле үзидарә органнары, Татарстан Республикасы башкарма хакимияте органнары, федераль башкарма хакимият органнарының территориаль органнары тарафыннан эшкәртү өчен яшь гаилә әгъзаларының язма ризалыгы;</p> <p>6) Кагыйдәләрнең 6 пункты нигезендә торак шартларын яхшыртуга мохтаж булган яшь гаиләнең</p> |  |
|---|---|--|

|  |   |                            |
|--|---|----------------------------|
|  | <p>танылуын раслаучы документ;</p> <p>7) гаиләнең кредит алырга мөмкинлек бирә торган керемнәре, йә торакның исәп-хисап (уртача) бәясен бирелә торган социаль түләү күләменнән артып китә торган өлешендә түләү өчен житәрлек башка акча булуын раслый торган документ.</p> <p>Мөрәжәгать итүче, әлеге кредитлар яки заемнар буенча йөкләмәләрне үтәүне кичектергән өчен, штрафлар, комиссияләр һәм пенялардан тыш, торак кредитлары, шул исәптән ипотека, яки торак йорт сатып алуга торак заемнары буенча бурычның төп суммасын түләү һәм процентларны түләү өчен социаль түләүдән файдалану максатларында, ярдәмче программада катнашу өчен, гариза бирүче әлеге кредит яисә заемнар буенча йөкләмәләрне үтәүне кичектергән өчен, башка процентлардан, штрафлардан, комиссияләрдән һәм пенялардан тыш, торак:</p> <ol style="list-style-type: none"> <li>1) һәр гаилә әгъзасының шәхесен таныкларчы документларның күчермәләре;</li> <li>2) никахлашу турында таныклык күчермәсе (тулы булмаган гаиләгә кагылмый);</li> <li>3) социаль түләүләр алуга дөгъва итүче яшь гаиләләр исемлегенә планлаштырыла торган форма (№2 Кушымта) буенча торак шартларын яхшыртуга һәм түләү сәләтен яхшыртуга мохтажлыкны раслау өчен кирәкле документларны кушып, ике нөсхәдә кертү өчен гариза (гаризаның бер нөсхәсе гариза кабул итү датасын һәм аңа кушып бирелгән документларны күрсәтеп мөрәжәгать итүчегә кире кайтарыла);</li> <li>4) Кагыйдәләрнең 6 пункты нигезендә торак шартларын яхшыртуга мохтаж булган яшь гаиләнең танылуын раслаучы документ;</li> <li>5) ипотека торак кредиты (займ) акчаларын кулланып сатып алынган (төзелгән) торак урынына милек хокукын</li> </ol> | <p>Кагыйдәнең П.3 п.16</p> |
|--|---|----------------------------|



|  |   |  |
|--|---|--|
|  | <p>дәүләт теркәве турында таныклык күчермәсе яисә күчәмсез мөлкәтнең бердәм дәүләт реестрыннан өземтә (торак йорт төзелгәндә Подпрограмма заказчысы тарафыннан расланган төзелешкә документлар тапшырыла);</p> <p>6) кредит килешүе күчермәсе (кредит килешүе);</p> <p>7) яшь гаиләнең кредит килешүе (займ килешүе) төзелгән вакытка Кагыйдәләрнең 6 пункты нигезендә торак урынына мохтаж булуын раслаучы документ;</p> <p>8) кредитордан (заемчы) төп бурычның калган суммасы һәм торак ипотека кредитыннан (займнан) файдаланган өчен процентларны түләү буенча бурыч суммасы турында белешмә. Муниципаль хезмәт алу өчен гариза бланкын гариза бирүче Башкарма комитетта шәхси мөрәжәгать иткәндә ала. Бланкның электрон формасы Башкарма комитетның рәсми сайтында урнаштырыла.</p> <p>Гариза һәм кушып бирелә торган документлар гариза бирүче тарафыннан кәгазьдә түбәндәге ысулларның берсе белән тапшырылырга (жибәрелергә) мөмкин:</p> <p>шәхсэн (гариза бирүче исемненән ышаныч кәгазе нигезендә эш итүче зат);</p> <p>почта аша жибәрелә.</p> <p>Гариза һәм документлар шулай ук гариза бирүче тарафыннан көчәйтелгән квалификацияле электрон имза белән кул куелган электрон документ рәвешендә, гомуми керүнең мәгълүмати-телекоммуникацион челтәрләре, шул исәптән «Интернет» мәгълүмат-телекоммуникация челтәре һәм дәүләт һәм муниципаль хезмәтләрнең бердәм порталы аша да тапшырылырга (жибәрелергә) мөмкин</p> |  |
| <p>2.6. Дәүләт органнары, жирле үзидарә органнары һәм мөрәжәгать итүче тәкъдим итәргә хокуклы башка оешмалар карамагында</p> | <p>Ведомствоара хезмәттәшлек кысаларында килеп чыга:</p> <p>Яшь гаиләнең торак шартларын яхшыртуга мохтаж булуын раслаучы документ (аның күчермәсе), әгәр яшь</p>   |  |

|   |   |                            |
|---|---|----------------------------|
| <p>булган һәм муниципаль хезмәт күрсәтү өчен норматив хокукий актлар нигезендә кирәкле документларның тулы исемлеге, шулай ук аларны алу ысуллары, шул исәптән электрон формада, аларны тапшыру тәртибе; дәүләт органы, жирле үзидарә органы яисә әлеге документлар алар карамагында булган оешма</p> | <p>гаилә әлеге документны үз инициативасы буенча тапшырмаган булса, жирле үзидарә органы тарафыннан соратып алына.</p> <p>Мөрәжәгать итүче тәкъдим итәргә хокуклы документларны алу ысуллары һәм тапшыру тәртибе әлеге регламентның 2.5 пункты белән билгеләнгән.</p> <p>Мөрәжәгать итүчедән дәүләт органнары, жирле үзидарә органнары һәм башка оешмалар карамагында булган югарыда аталган документларны таләп итү тыела.</p> <p>Гариза бирүченең югарыда күрсәтелгән мәгълүматларны үз эченә алган документларны тапшырмасы гариза бирүченең хезмәт күрсәтүдән баш тартуына нигез булып тормый</p> |                            |
| <p>2.7. Норматив хокукий актларда каралган очракларда килештерү хезмәт күрсәтү өчен таләп ителгән һәм муниципаль хезмәт күрсәтүче орган тарафыннан гамәлгә ашырыла торган дәүләт хакимияте органнары (жирле үзидарә органнары) һәм аларның структур бүлекчәләре Исемлеге</p>                          | <p>Килешү таләп ителми</p>  |                            |
| <p>2.8. Муниципаль хезмәт күрсәтү өчен кирәкле документларны кабул итүдән баш тарту өчен нигезләрнең тулы исемлеге</p>  | <p>1) тиешле зат тарафыннан документлар тапшырмау;</p> <p>2) тапшырылган документларның әлеге регламентның 2.5 пунктында күрсәтелгән документлар исемлегенә туры килмәве;</p> <p>3) гаризада һәм гаризага кушып бирелә торган документларда килешенмәгән төзәтүләр, аларның эчтәлеген березлексез аңлатырга мөмкинлек бирми торган житди зыяннар бар;</p> <p>4) документларны тиешле органга тапшырмау</p>  |                            |
| <p>2.9. Муниципаль хезмәт күрсәткән өчен алына торган дәүләт пошлинасы яки башка түләү алу</p>  | <p>Хезмәт күрсәтүне туктатып тору өчен нигезләр каралмаган.</p> <p>Нигезләр баш тарту өчен:</p>   | <p>Кагыйдәнең П.3 п.19</p> |

|  |  |  |
|--|--|--|
| <p>тәртибе, күләме һәм нигезләре</p>   | <p>а) Кагыйдәләрнең 5 пунктында күрсәтелгән таләпләргә туры килмәү, шул исәптән бер яки һәр ир белән хатынның яки бер ата-ананың тулы булмаган гаиләдә 35 яшьтән арткан очракта;<br/>         б) Кагыйдәләрнең 15 һәм 16 пунктларында күрсәтелгән документларны тапшырмау яки тулысынча тапшырмау.;<br/>         в) тапшырылган документлардагы белешмәләрнең дәрәжәсигә;<br/>         г) ана (гаилә) капиталы акчаларынан (акчаларының бер өлеше) тыш, федераль бюджет акчалары исәбеннән социаль түләүдән яисә дәүләт ярдәменең башка рәвешеннән файдаланып, торак шартларын яхшыртуга әлегрәк гамәлгә ашырылган хокук</p> |  |
| <p>2.10. Муниципаль хезмәт күрсәткән өчен алына торган дәүләт пошлинасы яки башка түләү алу тәртибе, күләме һәм нигезләре</p>  | <p>Муниципаль хезмәт түләүсез нигездә күрсәтелә</p>  |  |
| <p>2.11. Муниципаль хезмәт күрсәтү өчен кирәкле һәм мәжбүри булган хезмәт күрсәтүләр өчен, шул исәптән мондый түләү күләмен исәпләү методикасы турында мәгълүматны да кертеп түләү алу тәртибе, күләме һәм нигезләре</p> | <p>Кирәкле һәм мәжбүри хезмәт күрсәтү таләп ителми</p>   |  |
| <p>2.12. Муниципаль хезмәт күрсәтү турында сорау биргәндә һәм мондый хезмәт күрсәтү нәтижеләрен алганда чиратның максималь вакыты</p>  | <p>Чират булганда муниципаль хезмәт алуга гариза бирү-15 минуттан да артмаска тиеш.<br/>         Муниципаль хезмәт күрсәтү нәтижәсен алган очракта чиратта көтүнең максималь вакыты 15 минуттан артмаска тиеш</p>  |  |
| <p>2.13. Мөрәжәгать итүченең муниципаль хезмәт күрсәтү турында соравын, шул исәптән электрон формада да теркәү вакыты</p>  | <p>Гариза кергән вакыттан бер көн эчендә.<br/>         Электрон формада кергән запрос ял (бәйрәм) көнендә икенче ялдан (бәйрәм) соң эш көненә теркәлә</p>  |  |

|   |  |  |
|---|--|--|
| <p>2.14. Муниципаль хезмэт күрсәтелә торган биналарга, гариза бирүчеләрне көтү һәм кабул итү урынына, шул исәптән өлеге объектларның инвалидлар өчен үтемлелеген тәэмин итүгә, инвалидларны социаль яклау турында Россия Федерациясе законнары нигезендә, мондый хезмәтләр күрсәтү тәртибе турында визуаль, текст һәм мультимедияле мәгълүмат урнаштыру һәм рәсмиләштерүгә таләпләр</p>   | <p>Муниципаль хезмэт күрсәтү янғын системасы һәм янғын сүндерү системасы белән жиһазландырылган биналарда, документларны рәсмиләштерү өчен кирәкле жиһазлар, мәгълүмати стендлар белән башкарыла.</p> <p>Инвалидларның муниципаль хезмэт күрсәтү урынына тоткарлыксыз керү мөмкинлеге тәэмин ителә (уңайлы керү-бинага чыгу һәм алар чикләрендә хәрәкәт итү).</p> <p>Муниципаль хезмэт күрсәтү тәртибе турында визуаль, текст һәм мультимедиа мәгълүматы гариза бирүчеләр өчен уңайлы урыннарда, шул исәптән инвалидларның чикләнгән мөмкинлекләрен исәпкә алып, урнаштырыла</p>   |  |
| <p>2.15. Муниципаль хезмэт күрсәтүнең һәркем өчен мөмкин булуы һәм сыйфаты күрсәткечләре, шул исәптән мөрәжәгать итүченең вазыйфаи затлар белән үзара хезмәттәшлеге һәм аларның давамлылыгы, дөүләт һәм муниципаль хезмәтләр күрсәтүнең күпфункцияле үзәгендә Муниципаль хезмэт алу мөмкинлеге, Дөүләт һәм муниципаль хезмәтләр күрсәтүнең күпфункцияле үзәгенең ерактан урнашкан эш урыннарында, муниципаль хезмэт күрсәтүнең барышы турында мәгълүмат алу мөмкинлеге, шул исәптән мәгълүмати-коммуникацион технологияләр кулланып</p> | <p>Муниципаль хезмэт күрсәтүләрнең һәркем өчен мөмкин булуы күрсәткечләре булып тора:</p> <p>Югары Ослан муниципаль районы Башкарма комитеты бинасының жәмәгать транспортынан файдалану мөмкинлеге зонасында урнашуы;</p> <p>кирәкле сандагы белгечләр, шулай ук гариза бирүчеләрдән документлар кабул ителә торган биналар булу;</p> <p>мәгълүмати стендларда, «Интернет» челтәрендәге мәгълүмат ресурсларында, дөүләт һәм муниципаль хезмәтләрнең бердәм порталында Муниципаль хезмэт күрсәтү ысуллары, тәртибе һәм сроклары турында тулы мәгълүмат булу;</p> <p>башка затлар белән беррәттән, инвалидларга хезмэт күрсәтүгә комачаулаучы киртәләрне жиңеп чыгарга ярдәм күрсәтү.</p> <p>Муниципаль хезмэт күрсәтүнең сыйфаты булмау белән характерлана:</p> <p>мөрәжәгать итүчеләргә документлар кабул итү һәм бирү чиратлары;</p> <p>муниципаль хезмэт күрсәтү срокларын бозу;</p> |  |

|   |   |  |
|---|---|--|
|   | <p>муниципаль хезмэт күрсәтүче муниципаль хезмәткәрләрнең гамәлләренә (гамәл кылмауларына) карата шикаять;</p> <p>муниципаль хезмэт күрсәтүче муниципаль хезмәткәрләрнең гариза бирүчеләргә карата әдәпсез, игътибарсыз мөнәсәбәтенә карата шикаятьләр.</p> <p>Муниципаль хезмэт күрсәтү турында сорау биргәндә һәм муниципаль хезмэт нәтижәсе алган очракта муниципаль хезмэт күрсәтүче вазыйфаи затның һәм мөрәжәгать итүченең бер тапкыр үзара хезмәттәшлеге күздә тотыла. Хезмәттәшлекнең озынлыгы регламент белән билгеләнә.</p> <p>Дәүләт һәм муниципаль хезмәтләр күрсәтүнең күпфункцияле үзәгендә (алга таба – КФҮ) муниципаль хезмэт күрсәткәндә, КФҮ ерак урнашкан эш урыннарында консультация бирүне, документлар кабул итүне һәм бирүне КФҮ белгече башкара.</p> <p>Муниципаль хезмэт күрсәтүнең барышы турында мәгълүмат дәүләт һәм муниципаль хезмәтләрнең бердәм порталында, КФҮ мөрәжәгать итүче тарафыннан алына ала</p> |  |
| <p>2.16. Электрон формада муниципаль хезмэт күрсәтү үзенчәлекләре</p> | <p>Муниципаль хезмәтләрне электрон формада алу тәртибе турында консультацияне Интернет аша яисә Татарстан Республикасы дәүләт һәм муниципаль хезмәтләр Порталы аша алырга мөмкин.</p> <p>Әгәр закон нигезендә муниципаль хезмэт күрсәтү турында гариза электрон формада бирү каралган булса, гариза Татарстан Республикасы дәүләт һәм муниципаль хезмәтләр Порталы аша бирелә (<a href="http://uslugi.tatar.ru/">http://uslugi.tatar.ru/</a>) яки дәүләт һәм муниципаль хезмәтләрнең бердәм порталы (функцияләре)(<a href="http://www.gosuslugi.ru/">http://www.gosuslugi.ru/</a>) аша бирелә</p>   |  |

3. Административ процедураларның составы, эзлеклелеге һәм үтәү сроклары, аларны үтәү тәртибенә карата таләпләр, шул исәптән электрон формада административ процедураларны башкару үзенчәлекләре, шулай ук дәүләт һәм муниципаль хезмәтләр күрсәтүнең күпфункцияле үзегенең ерак урнашкан эш урыннарында административ процедураларны башкару үзенчәлекләре

### 3.1. Муниципаль хезмәт күрсәткәндә гамәлләр тәртибен тасвирлау

3.1.1. Муниципаль хезмәт күрсәтү түбәндәге процедураларны үз эченә ала:

1) мөрәжәгать итүчегә консультация бирү;  
2) гариза кабул итү һәм теркәү;  
3) жәмәгать фикер алышуларын яки халык тыңлаулары үткәру һәм бәяләмә әзерләү;

4) муниципаль хезмәт нәтижәләрен әзерләү;

5) гариза бирүчегә муниципаль хезмәт нәтижәләрен жиберү.

### 3.2. Гариза бирүчегә консультация бирү

3.2.1. Мөрәжәгать итүче Бүлеккә шәхсэн, телефоны буенча һәм (яки) электрон почта аша муниципаль хезмәт турында консультацияләр алу өчен мөрәжәгать итәргә хокуклы.

Бүлек белгече мөрәжәгать итүчегә консультация бирә, шул исәптән муниципаль хезмәт күрсәтү өчен тапшырыла торган документлар формасы һәм башка мәсьәләләр буенча да, кирәк булганда гариза бланкын тутыруда ярдәм күрсәтә.

Әлеге пункт белән билгеләнә торган процедуралар мөрәжәгать итү көнендә гамәлгә ашырыла.

Процедураларның нәтижәсе: документлар составы буенча консультацияләр, тапшырыла торган документлар формасы һәм башка мәсьәләләр алуға рәхсәт.

### 3.3. Гариза кабул итү һәм теркәү

3.3.1. Гариза бирүче үзе, ышанычлы зат яки КФҮ аша муниципаль хезмәт күрсәтү турында язмача гариза бирә һәм әлеге регламентның 2.5 пункты нигезендә документларны бүлеккә тапшыра. Документлар еракта урнашкан эш урыны аша тапшырылырга мөмкин. Читтән торып эш урыннары исемлегенә № 5 Кушымтада китерелгән.

Муниципаль хезмәт күрсәтү турында электрон формада гариза бүлеккә электрон почта яки Интернет-кабул итү бүлмәсенә жиберелә. Электрон формада кергән гаризаны теркәү билгеләнгән тәртиптә - айга 2 тапкыр-хезмәт КФҮ АИС тоташтырылган очракта башкарыла;

- документларны кабул итү вакытыннан соң киләсе эш көне дәвамында - хезмәт КФҮ АИС тоташтырылмаган очракта.

### 3.3.2. Бүлек белгече, гаризалар кабул итә, башкара:

мөрәжәгать итүченең шәхесен билгеләү;

гариза бирүченең вәкаләтләрен тикшерү (ышаныч кәгазе буенча эш иткән очракта);

әлеге регламентның 2.5 пунктында каралган документларның булу-булмавын тикшерү;

тапшырылган документларның билгеләнгән таләпләргә туры килүен тикшерү (документларның күчермәләрен тиешле рәсмиләштерү, документларда подчисткалар, припискалар, ябык сүзләр һәм башка төзәтүләр булмау).

Кисәтүләр булмаган очракта, бүлек белгече башкара:

махсус журналда гаризаны кабул итү һәм теркәү;

мөрәжәгать итүчегә тапшырылган документларның күчермәләрен, керүче номерга бирелгән документларны кабул итү датасы, муниципаль хезмәт күрсәтүнең датасы һәм вакыты турындагы тамга белән тапшыру;

гаризаны Башкарма комитет житәкчесенә карау өчен жиберү.

Документларны кабул итүдән баш тарту өчен нигез булган очракта, бүлек белгече, документларны кабул итүне алып баручы мөрәжәгать итүчегә гаризаны теркәү өчен киртәләр булуы турында хәбәр итә һәм документларны кабул итүдән баш тарту өчен ачыкланган нигезләрнең эчтәлеген язмача аңлатып, документларны кире кайтара.

Әлеге пунктта билгеләнгән процедуралар гамәлгә ашырыла:

гаризалар һәм документлар 15 минут эчендә кабул ителә;

гаризаны гариза кәргәннән соң бер көн эчендә теркәү.

Процедураларның нәтижәсе: Башкарма комитет җитәкчесенә карап тикшерүгә җибәрелгән кабул ителгән һәм теркәлгән гариза яки гариза бирүчегә кире кайтарылган Документлар.

3.3.3. Башкарма комитет җитәкчесе гаризаны карый, башкаручыны билгели һәм бүлеккә гариза җибәрә.

Әлеге пунктта билгеләнә торган процедура гаризаны теркәгәннән соң бер көн эчендә гамәлгә ашырыла.

Процедураның нәтижәсе: башкаручыга җибәрелгән гариза.

3.4. Муниципаль хезмәт күрсәтүдә катнашучы органнарға ведомствоара мөрәжәгатьләрне Формалаштыру һәм җибәрү

3.4.1. Бүлек белгече ведомствоара электрон хезмәттәшлек системасы аша электрон формада гариза бирү турындагы сорауны җибәрә:

Яшь гаиләнең торак шартларын яхшыртуга мохтаж булуын раслаучы документ (аның күчермәсе).

Әлеге пунктта билгеләнә торган процедуралар муниципаль хезмәт күрсәтү турында гариза кәргәннән соң бер эш көне эчендә гамәлгә ашырыла.

Процедураның нәтижәсе: җибәрелгән запрос.

3.4.2. Белешмәләр белән тәэмин итүчеләр белгечләре ведомствоара электрон хезмәттәшлек системасы аша кәргән гарызнамә нигезендә соратып алына торган документларны (мәгълүматны) тапшыра яки муниципаль хезмәт күрсәтү өчен кирәкле документ һәм (яки) мәгълүматның булмавы турында хәбәрнамәләр җибәрә (алга таба – баш тарту турында белдерү кәгазе).

Әлеге пунктта билгеләнә торган процедуралар, әгәр дә ведомствоара запрос әзерләү һәм ведомствоара таләпкә җавап җибәрүнең федераль законнар, Россия Федерациясе Хөкүмәтенең хокукый актлары һәм федераль законнар нигезендә кабул ителгән Татарстан Республикасы норматив хокукый актлары белән билгеләнмәгән булса, документ һәм мәгълүмат бирүче органга яисә оешмага ведомствоара гарызнамә кәргән көннән биш көн эчендә гамәлгә ашырыла.

Процедураларның нәтижәсе: документлар (белешмәләр) яисә бүлеккә җибәрелгән баш тарту турында хәбәрнамә.

3.5. Мәгълүматларның дәрәслеген тикшерү.

3.5.1. Бүлек белгече башкара:

тапшырылган документлардагы мәгълүматларның дәрәслеген тикшерү;

исәп эшен рәсмиләштерү (барлык документларны аерым папкага туплау);

әлеге Регламентның 2.9 пунктында каралган муниципаль хезмәт күрсәтүдән баш тарту өчен нигезләрнең булу-булмавын тикшерү. Муниципаль хезмәт күрсәтүдән баш тарту өчен нигез булган очракта, бүлек белгече муниципаль хезмәт күрсәтүдән баш тарту турында бәяләмә әзерли. Бәяләмә исәпкә алу эшенә кушыла;

Әлеге пунктта билгеләнә торган процедуралар запросларга җаваплар кәргәннән соң бер көн эчендә гамәлгә ашырыла.

Процедураларның нәтижәсе: хисап эшен рәсмиләштерү.

3.6. Муниципаль хезмәт күрсәтү нәтижеләрен әзерләү

3.6.1. Исәпкә алу эшләре бүлеге белгече мөрәжәгать итүчене субсидия алу өчен чиратта торучылар исемлегенә кертә яки муниципаль хезмәт күрсәтүдән баш тарту турында хат әзерли.

Процедураның нәтижәсе: документ проектын раслауга юнәлдерелгән.

3.6.2. Башкарма комитет житәкчесе исемлекләргә раслый яки баш тарту турында хат имзалай һәм бүлеккә жиберә.

3.6.1, 3.6.2 кече пунктлары белән билгеләнгән процедуралар алдагы процедуралар тәмамланганнан соң бер көн эчендә гамәлгә ашырыла.

Процедураның нәтижәсе: расланган документ.

3.6.3. Бүлек белгече расланган исемлекне алып, гариза бирүченең мәгълүматларын сертификат алуга вәкаләтле Республика башкарма органына жиберә. Муниципаль хезмәт күрсәтүдән баш тарткан очракта, гариза бирүчегә почта аша жиберелгән хат жиберә.

Әлеге пунктта билгеләнә торган процедура узган процедураны тәмамлаганнан соң бер көн эчендә гамәлгә ашырыла.

Процедураларның нәтижәсе: мөрәжәгать итүче тарафыннан жиберелгән мәгълүматлар яки баш тарту турында хат.

3.7. Гариза бирүчегә муниципаль хезмәт күрсәтүнең нәтижәсен бирү.

3.7.1. Бүлек белгече, кәргән белешмәләр нигезендә, субсидия алуга дөгъва итүче яшь гаиләләренең исемлегенә белән билгеләнгән чират тәртибендә субсидия алу турында таныклык рәсмиләштерә.

Әлеге пунктта билгеләнә торган процедура Татарстан Республикасы бюджетыннан субсидияләр бирү өчен билгеләнгән акчалар кәргәннән соң ун көн эчендә гамәлгә ашырыла.

Процедураның нәтижәсе: субсидия алуга таныклык бирү.

3.7.2. Яшь гаиләнең әлеге таныклыкны алыштыруны таләп иткән шартлары туганда, яшь гаилә таныклык биргән органга, аны алыштыруны таләп иткән шартларны күрсәтеп, аны алыштыру турында гариза һәм әлеге шартларны раслаучы документлар белән тапшыра.

Әлеге пунктта билгеләнә торган процедуралар 3.1 пунктлары нигезендә гамәлгә ашырыла. – 3.6. әлеге административ регламент.

Процедураларның нәтижәсе: яңа таныклык бирү.

3.8. КФҮ аша муниципаль хезмәт күрсәтү

3.8.1. Мөрәжәгать итүче КФҮ муниципаль хезмәт алу өчен, КФҮ ерактан урнашкан эш урынына мөрәжәгать итәргә хокуклы.

3.8.2. КФҮ аша муниципаль хезмәт күрсәтү КФҮ эше регламенты нигезендә билгеләнгән тәртиптә гамәлгә ашырыла.

3.8.3. КФҮдән муниципаль хезмәт алуга документлар кәргәндә процедуралар әлеге Регламентның 3.3 – 3.5 пунктлары нигезендә гамәлгә ашырыла. Муниципаль хезмәт нәтижәсе КФҮ жиберелә.

3.9 Техник хаталар төзәтү.

3.9.1. Документтагы техник хаталар ачыкланган очракта, гариза бирүче бүлеккә тапшыра:

техник хаталарны төзәтү турында гариза (Кушымта №1);

гариза бирүчегә техник хата булган муниципаль хезмәт нәтижәсе буларак бирелгән документ;

техник хаталар булуны раслаучы юридик көчкә ия документлар.

Документта күрсәтелгән белешмәләрдә техник хаталарны төзәтү турында гариза гариза бирүче (вәкаләтле вәкил) шәхсән, яисә почта аша (шул исәптән электрон



почта аша), йә дәүләт һәм муниципаль хезмәтләр күрсәтүнең бердәм порталы яисә күпфункцияле үзәге аша бирелә.

3.9.2. Документлар кабул итү өчен җаваплы белгеч техник хаталарны төзәтү турында гариза кабул итә, документлар белән гариза яза һәм аларны Бүлеккә тапшыра.

Әлеге пункт белән билгеләнә торган процедура гариза теркәлгәннән соң бер көн эчендә гамәлгә ашырыла.

Процедураның нәтижәсе: Бүлек белгеченә карауга юнәлдерелгән кабул ителгән һәм теркәлгән гариза.

3.9.3. Бүлек белгече документларны карый һәм хезмәт нәтижәсе булган документка төзәтмәләрне кертү максатларында әлеге Регламентның 3.5 пунктында каралган процедураларны гамәлгә ашыра һәм мөрәжәгать итүчегә (вәкаләтле вәкилгә) техник хата булган документның оригиналын тартып алу белән шәхсән имза сала яисә мөрәжәгать итүчегә почта аша (электрон почта аша) анда техник хата булган документ тапшыру мөмкинлеге турында хат җибәрә.

Әлеге пункт белән билгеләнә торган процедура техник хаталар ачыкланганнан яки теләсә кайсы кызыксынган заттан җибәрелгән хата турында гариза алганнан соң өч көн эчендә гамәлгә ашырыла.

Процедураның нәтижәсе: гариза бирүчегә бирелгән (җибәрелгән) документ.

#### 4. Муниципаль хезмәт күрсәтүне контрольдә тоту тәртибе һәм формалары

4.1. Муниципаль хезмәт күрсәтүнең тулылыгын һәм сыйфатын контрольдә тоту гариза бирүчеләрнең хокукларын бозу очракларын ачыклау һәм бетерү, муниципаль хезмәт күрсәтү процедураларының үтәлешен тикшерү, җирле үзидарә органы вазыйфаи затларының гамәлләренә (гамәл кылмауларына) карарлар эзерләүне үз эченә ала.

Административ процедураларның үтәлешен контрольдә тоту формалары булып тора:

1) муниципаль хезмәт күрсәтү буенча документлар проектларын тикшерү һәм килештерү. Тикшерү нәтижәсе булып проектларны визалау тора;

2) билгеләнгән тәртиптә башкарыла торган эшләр башкаруын тикшерү;

3) муниципаль хезмәт күрсәтү процедураларының үтәлешен билгеләнгән тәртиптә тикшереп тору.

Контроль тикшерүләр план нигезендә (җирле үзидарә органы эшчәнлегенең ярты еллык яки еллык планнары нигезендә гамәлгә ашырыла) һәм планнан тыш булырга мөмкин. Тикшерүләр уздырганда муниципаль хезмәт күрсәтү (комплекслы тикшерүләр) белән бәйле барлык мәсьәләләр дә карала ала, яисә мөрәжәгать итүченең конкрет мөрәжәгәте буенча.

Муниципаль хезмәт күрсәткәндә гамәлләр кылуга контрольне гамәлгә ашыру һәм карарлар кабул итү максатларында Башкарма комитет җитәкчесенә муниципаль хезмәт күрсәтү нәтижәләре турында белешмәләр тапшырыла.

4.2. Муниципаль хезмәт күрсәтү буенча административ процедураларда билгеләнгән гамәлләр үтәлешен агымдагы контрольдә тоту Башкарма комитет җитәкчесенең инфраструктура үсеше буенча урынбасары, шулай ук инфраструктура үсеше бүлегә белгечләре тарафыннан башкарыла.

4.3. Агымдагы контрольне гамәлгә ашыручы вазыйфаи затлар исемлеге җирле үзидарә органының структур бүлекчәләре һәм вазыйфаи регламентлар турында нигезләмәләр белән билгеләнә.

Үткәрелгән тикшерүләр нәтижәләре буенча гариза бирүчеләрнең хокукларын бозу очраклары ачыкланган очракта, гаепле затлар Россия Федерациясе законнары нигезендә җаваплылыкка тартыла.

4.4. Жирле үзидарә органы житәкчесе мәрәжәгать итүчеләрнең мәрәжәгатьләрен вакытында карап тикшермәгән өчен җаваплылык тота.

Жирле үзидарә органының структур бүлекчесе житәкчесе (житәкчесе урынбасары) әлеге Регламентның 3 бүлегендә күрсәтелгән административ гамәлләрнең вакытында һәм (яки) тиешенчә башкарылмавы өчен җавап бирә.

Муниципаль хезмәт күрсәтү барышында кабул ителә торган (гамәлгә ашырыла торган) карарлар һәм гамәлләр (гамәл кылмау) өчен вазыйфаи затлар һәм башка муниципаль хезмәткәрләр законда билгеләнгән тәртиптә җаваплы.

4.5. Муниципаль хезмәт күрсәтүне гражданныр, аларның берләшмәләре һәм оешмалары тарафыннан контрольдә тоту муниципаль хезмәт күрсәткәндә Башкарма комитет эшчәнлегә ачыклығы, муниципаль хезмәт күрсәтү тәртибе турында тулы, актуаль һәм ышанычлы мәгълүмат алу һәм муниципаль хезмәт күрсәтү процессында мәрәжәгатьләренә (шикаятьләренә) судка кадәр карап тикшерү мөмкинлегә аша гамәлгә ашырыла.

5. Муниципаль хезмәт күрсәтүче органнарның, шулай ук аларның вазыйфаи затларының, муниципаль хезмәткәрләренә карарларына һәм гамәлләренә (гамәл кылмавына) шикаять белдерүнең судка кадәр (судтан тыш) тәртибе

5.1. Муниципаль хезмәт күрсәтүләрдән файдаланучылар муниципаль хезмәт күрсәтүдә катнашучы Башкарма комитет яки муниципаль берәмлек советына Башкарма комитет хезмәткәрләренә гамәлләрен (гамәл кылмауларын) судка кадәр тәртиптә шикаять бирергә хокуклы.

Мәрәжәгать итүче шикаять белән, шул исәптән түбәндәге очракларда да мәрәжәгать итә ала:

1) «Дәүләт һәм муниципаль хезмәтләр күрсәтүне оештыру турында» 2010 елның 27 июлендәге №210-ФЗ Федераль законның 15.1 статьясында күрсәтелгән муниципаль хезмәт күрсәтү турындагы запросны теркәү вакытын бозу;

2) дәүләт яки муниципаль хезмәт күрсәтү срогын бозу. Күрсәтелгән очракта мәрәжәгать итүче тарафыннан күп функцияле үзәк хезмәткәренә судка кадәр (судтан тыш) шикаять бирү «Дәүләт һәм муниципаль хезмәтләр күрсәтүне оештыру турында» 27.07.2010 ел, № 210-ФЗ Федераль законның 16 статьясындагы 1.3 өлешендә билгеләнгән тәртиптә тиешле муниципаль хезмәтләр күрсәтү функциясе йөкләнсә мөмкин;

3) мәрәжәгать итүчедә муниципаль хезмәт күрсәтү өчен Россия Федерациясе, Татарстан Республикасы, Югары Ослан муниципаль районының норматив хокукый актлары белән каралмаган документларны яисә мәгълүматны гамәлгә ашыру яисә гамәлләрне башкару таләбе;

4) мәрәжәгать итүченең муниципаль хезмәт күрсәтү өчен Россия Федерациясе норматив хокукый актлары, Татарстан Республикасы норматив хокукый актлары, муниципаль хокукый актлары белән каралган документларны кабул итүдән баш тарту;

5) федераль законнар һәм алар нигезендә кабул ителгән Россия Федерациясенә башка норматив хокукый актлары, Татарстан Республикасы законнары һәм башка норматив хокукый актлары, муниципаль хокукый актлар белән каралмаган очракта муниципаль хезмәт күрсәтүдән баш тарту. Күрсәтелгән очракта мәрәжәгать итүче тарафыннан күп функцияле үзәк хезмәткәренә судка кадәр (судтан тыш) шикаять бирү «Дәүләт һәм муниципаль хезмәтләр күрсәтүне оештыру турында» 27.07.2010 ел, № 210-ФЗ Федераль законның 16 статьясындагы 1.3 өлешендә билгеләнгән тәртиптә тиешле муниципаль хезмәтләр күрсәтү функциясе йөкләнсә мөмкин;

6) муниципаль хезмәт күрсәткәндә мәрәжәгать итүчедән Россия Федерациясе норматив хокукый актлары, Татарстан Республикасы норматив хокукый актлары, муниципаль хокукый актлар белән күздә тотылмаган түләү алу;

7) муниципаль хезмэт күрсәтүче органның, муниципаль хезмэт күрсәтүче вазыйфаи затының, күпфункцияле үзәк хезмәткәренә, күп функцияле үзәк хезмәткәренә, «Дәүләт һәм муниципаль хезмәтләр күрсәтүне оештыру турында» 27.07.2010 ел, № 210-ФЗ Федераль законның 16 статьясындагы 1.1 өлешендә каралган оешмаларның яисә аларның хезмәткәрләренә Муниципаль хезмэт күрсәтү нәтижәсендә бирелгән документларда бастырылган опечаткалар һәм хаталарны төзәтүдә баш тартуы яисә мондый төзәтмәләренә билгеләнгән срогын бозу. Күрсәтелгән очракта мөрәжәгать итүче тарафыннан күп функцияле үзәк хезмәткәренә, күп функцияле үзәк хезмәткәренә судка кадәр (судтан тыш) шикаять бирү «Дәүләт һәм муниципаль хезмәтләр күрсәтүне оештыру турында» 27.07.2010 ел, № 210-ФЗ Федераль законның 16 статьясындагы 1.3 өлешендә билгеләнгән тәртиптә тиешле муниципаль хезмәтләр күрсәтү функциясе йөкләнсә мөмкин;

8) муниципаль хезмэт күрсәтү нәтижәләре буенча документлар бирү вакытын яки тәртибен бозу;

9) федераль законнар һәм алар нигезендә кабул ителгән Россия Федерациясенә башка норматив хокукый актлары, Татарстан Республикасы законнары һәм башка норматив хокукый актлары, муниципаль хокукый актлар белән күздә тотылмаган очракта дәүләт яисә муниципаль хезмэт күрсәтүне туктатып тору. Күрсәтелгән очракта мөрәжәгать итүче тарафыннан күп функцияле үзәк хезмәткәренә, күп функцияле үзәк хезмәткәренә судка кадәр (судтан тыш) шикаять бирү «Дәүләт һәм муниципаль хезмәтләр күрсәтүне оештыру турында» 27.07.2010 ел, № 210-ФЗ Федераль законның 16 статьясындагы 1.3 өлешендә билгеләнгән тәртиптә тиешле муниципаль хезмәтләр күрсәтү функциясе йөкләнсә мөмкин;

10) муниципаль хезмэт күрсәткәндә мөрәжәгать итүчедән документлар яисә мәгълүмат булмау һәм (яисә) дәрәжә булмавы, муниципаль хезмэт күрсәтү өчен кирәкле документларны кабул итүдән баш тартканда яисә муниципаль хезмэт күрсәтү өлкәсендә күрсәтүләрдән баш тартканда күрсәтелмәгән яисә, 210-ФЗ номерлы Федераль законның 7 статьясындагы 1 өлешенә 4 пункттында каралган очраклардан тыш, күрсәтелгән документларның булмавы һәм (яисә) дәрәжә булмавы.

5.2. Шикаять кәгазьдә яки электрон формада язмача бирелә.

Шикаять почта аша, КФҮ аша, "Интернет" мәгълүмати-телекоммуникация челтәре, Югары Ослан муниципаль районының рәсми сайтынан файдаланып жиберелә ала (<http://www.verhniy-uslon.tatarstan.ru>), Татарстан Республикасы дәүләт һәм муниципаль хезмәтләр бердәм порталы (<http://uslugi.tatar.ru/>), дәүләт һәм муниципаль хезмәтләрнең бердәм порталы (функцияләре) (<http://www.gosuslugi.ru/>), шулай ук мөрәжәгать итүченең шәхси кабул итүе вакытында кабул ителергә мөмкин.

5.3. Шикаятьне карау срогы-теркәлгән көннән алып унбиш эш көне эчендә. Муниципаль хезмэт күрсәтүче органның, муниципаль хезмэт күрсәтүче органның вазыйфаи затына мөрәжәгать итүчедән документлар кабул итүдән баш тартуы яисә жиберелгән мөһер һәм хаталарны төзәтүдә яисә билгеләнгән срокта мондый төзәтмәләргә шикаять биргән очракта - аны теркәгән көннән соң биш эш көне эчендә.

5.4. Шикаятьтә түбәндәге мәгълүматлар булырга тиеш:

1) «Дәүләт һәм муниципаль хезмәтләр күрсәтүне оештыру турында» 27.07.2010 ел, № 210-ФЗ Федераль законның 16 статьясындагы 1.1 өлешендә каралган муниципаль хезмэт күрсәтүче органның, муниципаль хезмэт күрсәтүче вазыйфаи затының яисә муниципаль хезмәткәренә, аның житәкчесенә һәм (яки) хезмәткәрнең, оешмаларның исеме, аларның житәкчеләре һәм (яисә) хезмәткәрләренә, карарларына һәм гамәлләренә (гамәл кылмавына) шикаять белдерелә торган;

2) фамилиясе, исеме, атасының исеме (соңгысы - булган очракта), мөрәжәгать итүченең яшәү урыны турында мәгълүмат - физик зат яисә исеме, мөрәжәгать итүченең урнашу урыны турында мәгълүмат - юридик зат, шулай ук элемент өчен телефон номеры

(номеры), электрон почта адресы (булган очракта) һәм җавап бирүчегә җибәрелергә тиеш почта адресы;

3) «Дәүләт һәм муниципаль хезмәтләр күрсәтүне оештыру турында» 2010 елның 27 июлендәге №210-ФЗ Федераль законның 16 статьясындагы 1.1 өлешендә каралган муниципаль хезмәт күрсәтүче органның, муниципаль хезмәт күрсәтүче вазыйфай затының, күпфункцияле үзәк хезмәткәренәң шикаять белдерелә торган карарлары һәм гамәлләре (гамәл кылмау) турында мәгълүматлар;

4) «Дәүләт һәм муниципаль хезмәтләр күрсәтүне оештыру турында» 27.07.2010 ел, № 210-ФЗ Федераль законның 16 статьясындагы 1 өлешендә каралган оешмалар хезмәткәренәң, муниципаль хезмәт күрсәтүче органның, муниципаль хезмәт күрсәтүче вазыйфай затының карары һәм гамәле (гамәл кылмавы) белән килешмәгән дәлилләр. Мөрәҗәгать итүче тарафыннан гариза бирүченәң дәлилләрен раслаучы документлар (булганда) яки аларның күчәрмәләре тапшырылырга мөмкин.

5.5. Шикаятькә шикаятьтә баян ителгән хәлләрне раслаучы документларның күчәрмәләре куелырга мөмкин. Бу очракта шикаятьтә аңа кушып бирелә торган документлар исемлеге китерелә.

5.6. Шикаять аның муниципаль хезмәт алуучысы тарафыннан имзалана.

5.7. Шикаятьне карау нәтиҗәләре буенча Башкарма комитет җитәкчесе (муниципаль район Башлыгы) түбәндәге карарларның берсен кабул итә:

1) мөрәҗәгать итүчегә Россия Федерациясе норматив хокукый актлары, Татарстан Республикасы норматив хокукый актлары белән каралмаган акчаларны кире кайтару, шулай ук башка рәвешләрдә хезмәт күрсәтүче орган тарафыннан кабул ителгән карарны юкка чыгару, җибәрелгән актларны төзәтү рәвешендә дә канәгатьләндерә;

2) шикаятьне канәгатьләндерүдән баш тарта.

Әлеге пунктта күрсәтелгән карар кабул ителгән көннән соң килүче көннән дә соңга калмыйча мөрәҗәгать итүчегә язма рәвештә һәм мөрәҗәгать итүченәң теләге буенча электрон формада шикаятьне карау нәтиҗәләре турында дәлилләнгән җавап җибәрелә.

5.8. Шикаятьне карау барышында яисә карап тикшерү нәтиҗәләре буенча административ хокук бозу составы билгеләре яки жинаять билгеләре билгеләнгәндә, шикаять карау буенча вәкаләтләр бирелгән хезмәткәр булган материалларны кичекмәстән прокуратура органнарына юллый

\_\_\_\_\_

(жирле үзидарә органына)

Гариза

2015 - 2020 елларга "Торак" федераль максатчан программасының "Яшь гаиләләрне торак белән тәэмин итү" ярдәмче программасын һәм "2014 - 2020 елларга Татарстан Республикасында яшь гаиләләрне торак белән тәэмин итү" дәүләт программасын (алга таба - Ярдәмче программа) гамәлгә ашыруда катнашу өчен торак шартларын яхшыртуга мохтаж дип яшь гаиләне түбәндәге составта табуны сорыйм:

ир: \_\_\_\_\_,

(Ф.И.О., туган көне)

паспорт: серия \_\_\_\_\_ N \_\_\_\_\_, \_\_\_\_\_ "\_\_\_\_" \_\_\_\_\_ ел.,

түбәндәге адрес буенча яши:

\_\_\_\_\_;

хатын: \_\_\_\_\_,

(Ф.И.О., туган көне)

паспорт: серия \_\_\_\_\_ N \_\_\_\_\_, \_\_\_\_\_ "\_\_\_\_" \_\_\_\_\_ ел.,

түбәндәге адрес буенча яши:

\_\_\_\_\_;

балалар: \_\_\_\_\_,

(Ф.И.О., туган көне)

туу турында таныклык (паспорт-14 яшькә житкән бала өчен) \_\_\_\_\_

\_\_\_\_\_ (кирәклесен сызырга)

серия \_\_\_\_\_ N \_\_\_\_\_, \_\_\_\_\_ "\_\_\_\_" \_\_\_\_\_ ел.,

түбәндәге адрес буенча яши:

\_\_\_\_\_;

\_\_\_\_\_;

\_\_\_\_\_;

(Ф.И.О., туган көне)

туу турында таныклык (паспорт-14 яшькә житкән бала өчен)серия \_\_\_\_\_ N

\_\_\_\_\_, \_\_\_\_\_ "\_\_\_\_" \_\_\_\_\_ ел.,

түбәндәге адрес буенча яши:

\_\_\_\_\_.

Ел саен документлар тапшыру кирәклегенә турында хәбәр ителде, "2014 - 2020 елларга Татарстан Республикасында яшь гаиләләрне торак белән тәэмин итү" ярдәмче программасын гамәлгә ашыру кысаларында яшь гаиләләргә торак сатып алу өчен социаль түләүләр бирү кагыйдәләренең 21 пункты нигезендә (ярдәмче программага №3 Кушымта) планлаштырылган елның 1 августына кадәр һәм планлаштырылган елда социаль түләүләр алуга дәгъва итүче яшь гаиләләр исемлегенә керткәндә кирәк.

2015 - 2020 елларга "Торак" федераль максатчан программасының "Яшь гаиләләрне торак белән тәэмин итү" ярдәмче программасында катнашу шартлары һәм ярдәмче программа белән таныштым (таныштык) һәм аларны үтәргә вәгъдә (бирәбез) бирәм:

- 1) \_\_\_\_\_;  
(Ф.И.О. балигы булмаган гаилә әгъзасы) (имза) (дата)
- 2) \_\_\_\_\_;  
(Ф.И.О. балигы булмаган гаилә әгъзасы) (имза) (дата)
- 3) \_\_\_\_\_;  
(Ф.И.О. балигы булмаган гаилә әгъзасы) (имза) (дата)

Гаризага түбәндәге документлар теркәлә:

- 1) \_\_\_\_\_;  
(документның исеме һәм номеры, кем тарафыннан һәм кайчан бирелгән)
- 2) \_\_\_\_\_;  
(документның исеме һәм номеры, кем тарафыннан һәм кайчан бирелгән)
- 3) \_\_\_\_\_;  
(документның исеме һәм номеры, кем тарафыннан һәм кайчан бирелгән)

Гариза һәм аңа кушып бирелгән документлар исемлек буенча кабул ителде  
"\_\_\_\_" \_\_\_\_\_ 20\_\_ ел.

\_\_\_\_\_  
(зат вазыйфасы) (имза, дата) (гаризаны кабул итеп алган кешенең  
имзасын расшифровкалау)

Башкарма комитет житөкчесе

\_\_\_\_\_  
(Татарстан Республикасы муниципаль берәмлеге исеме)\_\_\_\_\_  
(Ф.И.О. (булганда) житөкче)\_\_\_\_\_  
(Ф.И.О. (булганда) гариза бирүче тулысынча)\_\_\_\_\_  
Түбөндөгө адрес буенча яшәүче: \_\_\_\_\_\_\_\_\_\_  
(почта адресы тулысынча)\_\_\_\_\_  
(элементө өчен телефон)

## Гариза

"2014 - 2021 елларга Татарстан Республикасы халкын сыйфатлы торак һәм торак-коммуналь хужалык хезмәтләре белән тәэмин итү" дәүләт программасының "2014-2021 елларга Татарстан Республикасында яшә гаиләләрне торак белән тәэмин итү" ярдәмче программасын гамәлгә ашыру кысаларында яшә гаиләләргә торак сатып алу өчен социаль түләүләр бирү Кагыйдәләре нигезендә, бер бала туганда (уллыкка) өстәмә социаль түләү бирүегезне сорыйм. \_\_\_\_\_

(\_\_\_\_\_) уллыкка алу турындагы таныклыкның (яисә баланы уллыкка алуга хокук бирүче документларның) нотариаль расланган күчермәсә нигезендә торак сатып алу яки торак төзү өчен (ассызыкларга кирәк) \_\_\_\_\_ мең сум күләмендә акча каралган.

Мәгълүмат:

1. Социаль түләү алуга таныклык номеры: \_\_\_\_\_.

2. Социаль түләү алуга таныклык бирү датасы: 20 ел3. Бала туу турында таныклык: серия \_\_\_\_\_ N \_\_\_\_\_ муниципаль берәмлек  
Башкарма комитеты ГХАТ бүлегенә бирел-  
де \_\_\_\_\_\_\_\_\_\_  
(бирү вакыты)

4. Ф.И.О. (булганда) бала: \_\_\_\_\_

5. Баланың туган көне: \_\_\_\_\_

\_\_\_\_\_  
(дата)\_\_\_\_\_  
(имза)

(жирле үзидарэ органы)

Гариза

2015 - 2020 елларга "Торак" федераль максатчан программасының "Яшь гаиләләрне торак белән тәэмин итү" ярдәмче программасын һәм "2014 - 2020 елларга Татарстан Республикасында яшь гаиләләрне торак белән тәэмин итү" дәүләт программасының "2014-2020 елларга Татарстан Республикасында яшь гаиләләрне торак белән тәэмин итү" ярдәмче программасын (алга таба - Ярдәмче программа) гамәлгә ашыруда катнашу өчен торак шартларын яхшыртуга мохтаж дип тануны сорыйм:

ир: \_\_\_\_\_,

(Ф.И.О., туган көне)

паспорт: серия \_\_\_\_\_ N \_\_\_\_\_, \_\_\_\_\_ "\_\_\_\_" \_\_\_\_\_

\_\_\_\_\_ ел,  
түбәндәге \_\_\_\_\_ адрес \_\_\_\_\_ буенча \_\_\_\_\_ яши:

\_\_\_\_\_;

хатын: \_\_\_\_\_,

(Ф.И.О., туган көне)

паспорт: серия \_\_\_\_\_ N \_\_\_\_\_, \_\_\_\_\_ "\_\_\_\_" \_\_\_\_\_

\_\_\_\_\_ ел.,  
түбәндәге \_\_\_\_\_ адрес \_\_\_\_\_ буенча \_\_\_\_\_ яши:

\_\_\_\_\_;

балалар: \_\_\_\_\_,

(Ф.И.О., туган көне)

туу турында таныклык (паспорт-14 яшькә житкән бала өчен)серия \_\_\_\_\_

(кирәклесен сызырга)

серия \_\_\_\_\_ N \_\_\_\_\_, \_\_\_\_\_ "\_\_\_\_" \_\_\_\_\_

\_\_\_\_\_ ел,  
түбәндәге \_\_\_\_\_ адрес \_\_\_\_\_ буенча \_\_\_\_\_ яши:

\_\_\_\_\_;

\_\_\_\_\_;

(Ф.И.О., туган көне)

туу турында таныклык (паспорт-14 яшькә житкән бала өчен)серия \_\_\_\_\_

серия \_\_\_\_\_ N \_\_\_\_\_, \_\_\_\_\_ "\_\_\_\_" \_\_\_\_\_

\_\_\_\_\_ ел,  
түбәндәге \_\_\_\_\_ адрес \_\_\_\_\_ буенча \_\_\_\_\_ яши:

\_\_\_\_\_;

"2014-2020 елларга Татарстан Республикасында яшь гаиләләрне торак белән тәэмин итү" ярдәмче программасын гамәлгә ашыру кысаларында яшь гаиләләргә торак сатып алу өчен социаль түләүләр бирү кагыйдәләренең 21 пункты (ярдәмче программага №3 Кушымта) нигезендә планлаштырылган елга кадәр һәм планлаштырылган елда социаль түләүләр алуга дегъва итүче яшь гаиләләр исемлегенә кертелгәндә, ел саен бирелә торган документлар тапшыру кирәклегенә турында хәбәр ителде.

2015 - 2020 елларга "Торак" федераль максатчан программасының "Яшь гаиләләрне торак белән тәэмин итү" ярдәмче программасында катнашу шартлары һәм ярдәмче программа белән таныштым(таныштык) һәм аларны үтәргә йөкләмә бирәм (бирәбез):



- 1) \_\_\_\_\_ ;  
 (Ф.И.О. балигы булмаган гаилә әгъзасы) (имза) (дата)
- 2) \_\_\_\_\_ ;  
 (Ф.И.О. балигы булмаган гаилә әгъзасы) (имза) (дата)
- 3) \_\_\_\_\_ ;  
 (Ф.И.О. балигы булмаган гаилә әгъзасы) (имза) (дата)

Гаризага түбәндәге документлар теркәлә:

- 1) \_\_\_\_\_ ;  
 (документның исеме һәм номеры, кем тарафыннан һәм кайчан бирелгән)
- 2) \_\_\_\_\_ ;  
 (документның исеме һәм номеры, кем тарафыннан һәм кайчан бирелгән)
- 3) \_\_\_\_\_ ;  
 (документның исеме һәм номеры, кем тарафыннан һәм кайчан бирелгән)

Гариза һәм аңа кушып бирелгән документлар исемлек буенча кабул ителде  
 " \_\_\_\_ " \_\_\_\_\_ 20\_\_ ел.

\_\_\_\_\_  
 (зат вазыйфасы) (имза, дата) (гаризаны кабул итеп алган кешенең имзасын шифрлау)

ЯШЬ ГАИЛӘНЕ ТОРАК ШАРТЛАРЫН ЯХШЫРТУГА МОХТАЖ ДИП ТАНУ ӨЧЕН  
КИРӘКЛЕ ҺӘМ КЕРЕМНӨРЕ ЯИСӘ ТОРАКНЫҢ ИСӘП-ХИСАП (УРТАЧА) БӘЯСЕН  
АРТТЫРУ ӨЛЕШЕНДӘ СОЦИАЛЬ ТҮЛӘҮЛӘР  
ӨЧЕН ЖИТӨРЛЕК БАШКА АҚЧАЛАР БУЛГАН  
ДОКУМЕНТЛАР ИСЕМЛЕГЕ

Яшь гаиләне торак шартларын яхшыртуга мохтаж дип тану өчен һәм керемнәре яисә торакның исәп-хисап (уртача) бәясе бирелә торган социаль түләү күләменнән артып киткән өлешендә житәрлек башка ақчалар түләү өчен түбәндәге документлар тапшырыла:

1) мөрәжәгать итүченең һәм аның гаилә әгъзаларының шәхесен таныкларчы документларның күчермәләре (паспорт, бала туу турында таныклык, хәрби билет һ. б.);  
2) өйләнешү турында таныклык күчермәсе (аерылышу турында);  
3) торак бинаның гомуми мәйданы күрсәтелгән финанс-хисап саны;  
4) бирү датасын күрсәтеп, йорт кенәгәсеннән өзәмтә (оригинал);  
5) теркәлү урыны буенча биләп торган торак урынына хокук билгеләү документларының күчермәләре, шулай ук милектәге башка торак урыннарга (социаль наем шартнамәсе, хосусыйлаштыру шартнамәсе, сату-алу шартнамәсе, бүләк итү шартнамәсе, милек хокукын теркәү турында таныклык яки күчәмсез милекнең Бердәм дәүләт реестрыннан өзәмтә һ. б.), индивидуаль торак төзелеш объектларында яшәүче өчен әлегә объектка техник паспорт һ. б.;

(2016 елның 20 декабрәдәге №954 карары редакциясендә, 5 п.)

6) 1991 елдан алып, элеккеге теркәү урыннарыннан, аның адресын, пропискасын, чыгарылу датасын, торак бинаның гомуми мәйданын һәм яшәүчеләр санын күрсәтеп, архив белешмәләре;

7) булган күчәмсез мөлкәт объектларына аерым зат хокуклары турында бердәм дәүләт күчәмсез мөлкәт реестрыннан өзәмтәләр, Россия Федерациясе территориясендә аны читләштерү буенча алыш - бирешләрне гәмәлгә ашыру турында (Татарстан Республикасы буенча дәүләт теркәве, кадастр һәм картография федераль хезмәте Идарәсеннән белешмәләр) 2000 елның 1 гыйнварыннан-торак урынында теркәлгән барлык гражданнырга;

8) 2000 елның 1 гыйнварына булган мәгълүматлар буенча барлык капитал төзелеш объектларына граждән өчен теркәлгән хокукларның булуын (булмавын) раслый торган техник инвентаризация бюросыннан белешмә, торак урынында теркәлгән барлык гражданнырга ;

9) ИНН күчәрсәләрә-барлык әгъзалары яшь гаилә;

10) иминият таныкларының күчәрсәләрә - барлык яшь гаилә әгъзаларына;

11) оешма реквизитлары белән эшләрү урыныннан белешмә, үз эченә гражданның эш урыны, аның вазыйфасы, оешма житәкчесе яисә аның урынбасары тарафыннан имзаланган һәм оешманың мөһерә белән расланган, яшь гаиләнең барлык әгъзаларына;  
12) хезмәт кенәгәсенә күчәрсәсә (оешма житәкчесе яки кадрлар бүлгә башлығы имзасы белән расланган барлык битләр, "хәзергә вакытта эшли" билгәсә белән) - яшь гаиләнең барлык әгъзаларына;

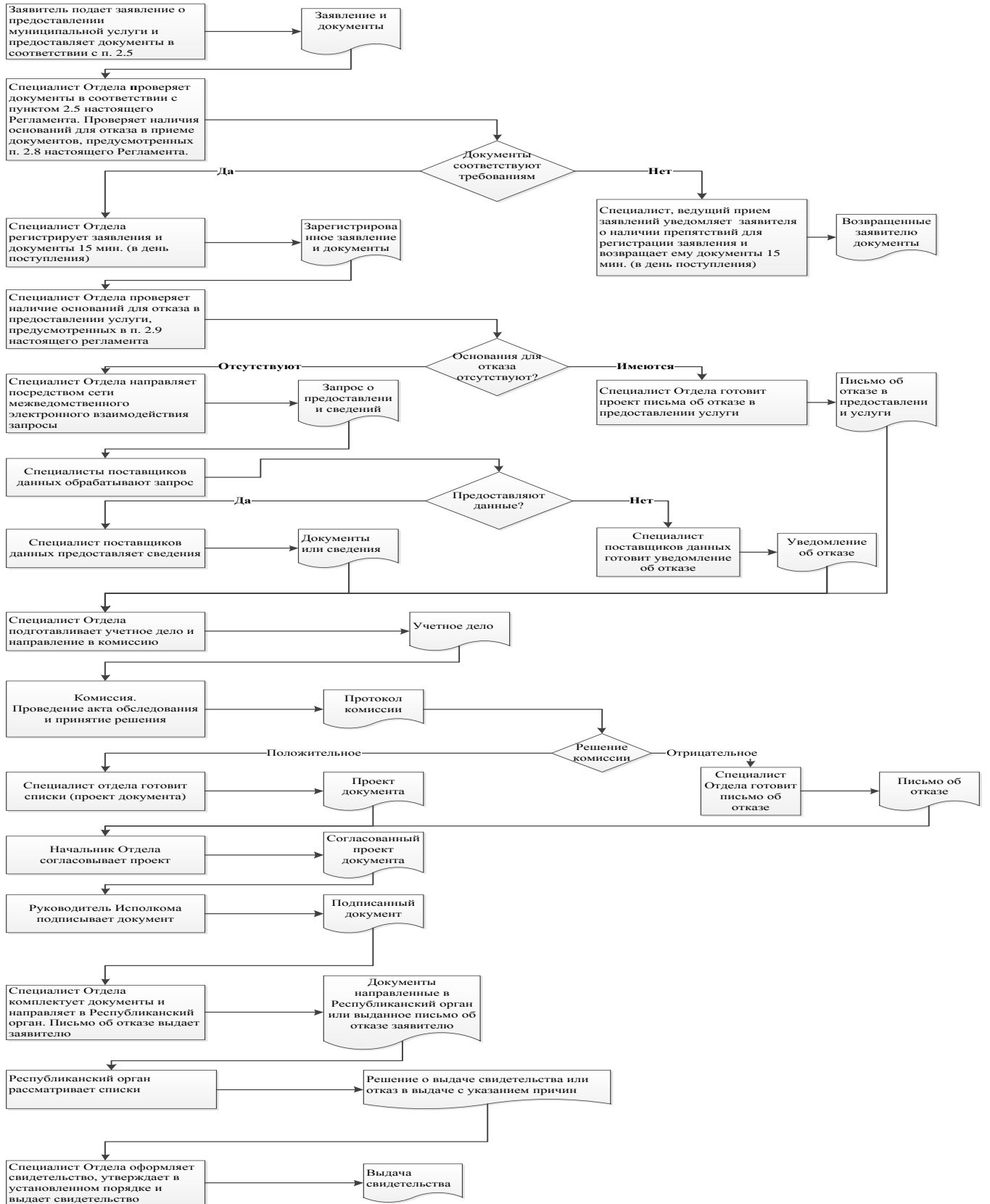
13) алдагы һәм агымдагы еллар өчен хезмәт хақы турында белешмә (яшәрү адресын күрсәтеп, 2-НДФЛ формасы буенча) - яшь гаиләнең барлык әгъзаларына;

14) стипендия алу турында белешмә (студентлар өчен), пособиеләр, пенсияләр, алиментлар (әгәр бар икән));

15) яшь гаиләнең керткән өлешен раслаучы документлар (яшь гаилә әгъзаларының берсенә рәсмиләштерелгән банк кертәменә яки яшь гаилә әгъзаларының тупланма сәнтларыннан өзәмтә) һәм (яки) кредит оешмасының ир белән хатынга кредит (займ) бирү мөмкинлгә турьндагы докумәнтләр (кредитның максималь күләмен күрсәтеп, аларның берсенә кредит) бирү мөмкинлгә турьндагы докумәнтләр);

16) алдагы календарь елы һәм агымдагы календарь елының алдагы хисап чоры өчен салым инспекциясе тамгасы белән декларация (эшкуар өчен) яисә вакытлыча керемне түлөгә күчкөн эшкуарлар өчен алдан исәпләнгән керемгә салым түләү турында таныклык (соңгы алты ай эчендә).

# Муниципаль хезмэт күрсәтү буенча гамәлләр эзлеклелеге Блок-схемасы



Татарстан Республикасы  
Югары Ослан муниципаль районы  
Башкарма комитеты житәкчесенә

Техник хаталар төзәтү турында  
Гариза

Муниципаль хезмәт күрсәткәндә жибәрелгән хата турында хәбәр итәм

(хезмәт күрсәтү исеме)

Язылган: \_\_\_\_\_

Дәрәс мәгълүматлар: \_\_\_\_\_

Кертелгән техник хатаны төзәтергә һәм муниципаль хезмәт нәтижәсе булган документка тиешле үзгәрешләр кертүгезне сорыйм.

Түбәндәге документларны терким:

Техник хаталарны төзәтү турында гаризаны кире кагу турында Карар кабул ителгән очракта мондый карарны жибәрүгезне сорыйм:

электрон документны адреска жибәрү юлы белән

E-mail: \_\_\_\_\_;

расланган күчәрмә рәвешендә кәгазьдә почта жибәрүендә түбәндәге адрес буенча: \_\_\_\_\_.

Шәхси мәгълүматларны эшкәртүгә (жыю, системалаштыру, туплау, саклау, аныклау (үзгәртү), куллану, тарату (шул исәптән тапшыру), блоклау, шәхси мәгълүматларны юк итү, шулай ук муниципаль хезмәт күрсәтү кысаларында шәхси мәгълүматларны эшкәртү өчен кирәкле бүтән гамәлләр кабул итүне дә кертәп) мин тәкъдим итә торган затның ризалыгын, шул исәптән автоматлаштырылган режимда, муниципаль хезмәт күрсәтү максатларында алар нигезендә карарлар кабул итүне дә кертәп, раслыйм.

Минем шәхесемә кагылышлы һәм минем затка тәкъдим ителгән, шулай ук миңа түбәндә кертелгән мәгълүматлар дәрәс дип саным. Гаризага кушып бирелгән документлар (документларның күчәрмәләре) Россия Федерациясе законнары белән билгеләнгән таләпләргә туры килә, гариза биргән вакытта бу документлар гамәлдә һәм анда дәрәс мәгълүматлар бар.

Миңа телефон аша бирелгән муниципаль хезмәтләрнең сыйфатын бәяләү буенча сораштыруда катнашырга ризалык бирәм:

\_\_\_\_\_

(дата)

\_\_\_\_\_

(Ф.И.О.)

(\_\_\_\_\_)

(имза)

Кушымта  
(белешмә)

Муниципаль хезмәт күрсәтү өчен җаваплы һәм аның үтәлешен контрольдә тотучы вазыйфалар  
затлар реквизитлары

Югары Ослан муниципаль районы Башкарма комитеты

| Вазифа                            | Телефон     | Электрон адрес             |
|-----------------------------------|-------------|----------------------------|
| Башкарма комитет җитәкчесе        | 84379-21267 | V.Timiryayev@tatar.ru      |
| Башкарма комитет эшләре идарәчесе | 84379-22613 | Alfiya.Mingasova @tatar.ru |
| Бүлек башлыгы                     | 84379-21659 | Zakiulla.Mingazov@tatar.ru |

Югары Ослан муниципаль районы Советы

| Вазифа | Телефон     | Электрон адрес       |
|--------|-------------|----------------------|
| Башлык | 84379-21839 | Sovet.Uslon@tatar.ru |

**«2014-2020 елларга Татарстан Республикасында яшъ гаилэлэрне торак белэн тээмин итү»  
ярдэмче программасы буенча торак сатып алу (төзү) өчен социаль түлэу алу хокукы турында  
исәпкә кую һәм таныклык бирү» муниципаль хезмэт күрсәтүнең технологик схемасы**

**1 Бүлек «Муниципаль хезмәтләр турында гомуми мәгълүмат»**

| <b>№</b> | <b>Параметр</b>  | <b>Параметр әһәмияте / торышы</b>   |
|----------|--|---|
| 1        | Хезмэт күрсәтүче орган атамасы   | Татарстан Республикасы Югары Ослан муниципаль районы (шәһәр округы) Башкарма комитеты <sup>1</sup>  |
| 2        | Татарстан Республикасы дәүләт һәм муниципаль хезмәтләр реестры «Дәүләт мәгълүмат системасында хезмэт күрсәтү номеры» | 23480   |
| 3        | Хезмәтләрнең тулы исеме  | «2014-2020 елларга Татарстан Республикасында яшъ гаилэлэрне торак белэн тээмин итү «ярдэмче программасы буенча торак сатып алу (төзү) өчен социаль түлэу алу хокукы турында исәпкә кую һәм таныклык бирү»   |
| 4        | Хезмәтләрнең кыскартылган исеме  | «2014-2020 елларга Татарстан Республикасында яшъ гаилэлэрне торак белэн тээмин итү «ярдэмче программасы буенча торак сатып алу (төзү) өчен социаль түлэу алу хокукы турында исәпкә кую һәм таныклык бирү»   |
| 5        | Хезмэт күрсәтүнең административ регламенты   | Татарстан Республикасы Югары Ослан муниципаль районы (шәһәр округы) Башкарма комитеты житәкчесенең «__» _____ 2018ел, № ____ «2014-2020 елларга Татарстан Республикасында яшъ гаилэлэрне торак белэн тээмин итү» ярдэмче программасы буенча торак сатып алу (төзү) өчен социаль түлэу алу хокукы турында исәпкә кую һәм таныклык бирү» карары |
| 6        | «Подуслуга» исемлеге   | юк  |
| 7        | Хезмәтләр күрсәтү сыйфатын бәяләү ысуллары   | Радиотелефон элементә (смс-сораштыру, телефон сораштыру);<br>Татарстан Республикасы дәүләт һәм муниципаль хезмәтләр порталы;<br>Жирле үзидарә органнарының рәсми сайты  |

<sup>1</sup>Алга таба кыскартулар кертелде – ЮМР БК

## 2 Бүлек «Подуслугалар» турында гомуми мәгълүмат»

| Шартлар нигезендә бирү вакыты   |  | Документлар кабул итүдән баш тарту нигезләре  | «Подуслуга» күрсәтүдә баш тарту өчен нигез   | «Подуслуга» күрсәтүне туктагу нигезләре | «Подуслуга» туктатып торү вакыты | «Подуслуга» күрсәткән өчен түләү |   | «Подуслуга» алу өчен мөрәжәгать итү ысулы | «Подуслуга» алу өчен мөрәжәгать итү ысулы   | «Подуслуга» алу өчен мөрәжәгать итү ысулы  | «Подуслуга» алу өчен мөрәжәгать итү ысулы |
|---|--|---|--|---|----------------------------------|----------------------------------|---|---|---|--|---|
| яшәү урыны буенча гариза (урнашу буенча юр.лица)  | гариза биргәндә яшәү урыны буенча түгел (мөрәжәгать итү)   |   |  |   |                                  | түләү (дәүләт пошлинасы)         | түләү алу өчен нигез булып торган НПА реквизицталары (дәүләт пошлинасы) |   |   |  |   |
| «2014-2020 елларга Татарстан Республикасында яшь гаиләләргә торак белән тәэмин итү «ярдәмче программасы буенча торак сатып алу (төзү) өчен социаль түләү алу хокукы турында исәпкә кую һәм таныклык бирү» хезмәте |  |   |  |   |                                  |                                  |   |   |   |  |   |
| 18 көн<br>Яшь гаиләне торак шартларын яхшыртуга мохтаж дип танудан баш тарту/карар кабул итү - 8 көн. Чират тәртибендә субсидия алуга танык-лыкны рәсмиләштерү-ТР бюджет-тыннан акча кергәннән соң 10 көн. Чират  | 18 көн<br>Подпро-граммада катнашу максаты белән яшь гаиләне торак шартла-рын яхшырту-га мохтаж дип тану-дан баш тарту яисә карар кабул итү. Суб- | 1.Документларны ти-ешле дәрәжәдә тапшырмау.<br>2.Тәкъдим ителгән до-кументларның 2.5 АР пунктында күрсәтелгән документлар исемле-генә туры килмәве .<br>3.Гаризада һәм гаризага теркәлеп бирелә торган документларда ки-лешмәгән төзәтүләр, аларның эчтәлеген төгәл аңлатырга мөмкинлек бирми тор-ган житди зыяннар бар.<br>4.Тиешле органга до-кументлар тапшыру | 1. Яшь гаиләнең Ка-гыйдәләренң 5 пунк-тында күрсәтелгән таләпләргә, шул исәптән бер яки һәр ир яки бер ир яки бер ата-ананың тулы булмаган гаиләдә 35 яшьтән уз-ган очракта туры килмәве.<br>2. Кагыйдәләренң 15 һәм 16 пунктларында күрсәтелгән доку-ментларны тапшырмау яки тулысынча тапшырмау.<br>3. Тапшырылган доку-ментлардагы белешмәләренң дөреслеге. | юк                                      | юк                               | юк                               | -   | -   | 1.Шәхсән яисә вәкаләтле вәкил аша хезмәт күрсәтүче ор-ганга яки КФҮ.<br>2.Почта аша жибәрелгән.<br>3. Көчәйтелгән квалификацияле электрон имза белән кул куел-ган электрон до-кумент рәве-шендә, гомуми керүнең мәгълүмати-телекоммуника-цион чөлтәрләре, шул | 1.Шәхсән яисә хезмәт күрсәтүч е ор-гандагы вәкаләтл е вәкил яисә КФҮ аша.<br>2.Почта яки элек-трон юллау аша |   |



|   |  |  |   |  |  |  |  |  |  |  |
|---|--|--|---|--|--|--|--|--|--|--|
| <p>житүне көтү вакыты муниципаль хезмэт күрсәтү вакытына керми.</p> | <p>сидия алуға таныктыкны чират тәртибендә рәсмиләштерү – яңалыклар-ТР бюджетиннан акча кәргәннән соң 10 көн. Чират житүне көтү вакыты муниципаль хезмэт күрсәтү вакытына керми.</p> |  | <p>4. Ана (гаилә) капиталы акчаларыннан (акчаларының бер өлешеннән) тыш, федераль бюджет акчалары исәбеннән социаль түләүдән яисә дәүләт ярдәменен башка төреннән файдаланып, торак шартларын яхшырту хокукы элек гәмәлгә ашырылган</p> |  |  |  |  |  | <p>исәптән «Интернет» мәгълүмати - телекоммуникация чөлтәре һәм дәүләт һәм муниципаль хезмәтләренен бердәм порталы аша</p> |  |
|---|--|--|---|--|--|--|--|--|--|--|

## 3 Бүлек «Подуслуга» гариза бирүчеләре турында мәгълүматлар»

| №  | «Подуслуга» алу хокукына ия затлар категорияләре | Мөрәжәгать итүченең «подуслуга» алу өчен тиешле категориядәге хокуклылыгын раслый торган документ       | Мөрәжәгать итүченең «подуслуга» алу өчен тиешле категориядәге хокуклылыгын раслый торган документка билгеләнгән таләпләр                                 | Мөрәжәгать итүче вәкилләре тарафыннан «подуслуга» алуга гариза бирү мөмкинлеге булу | Мөрәжәгать итүче исеменнән гариза бирү хокукына ия затларның тулы исемлеге | Мөрәжәгать итүче исеменнән гариза бирү хокукын раслаучы документ исеме | Мөрәжәгать итүче исеменнән гариза бирү хокукын раслый торган документка билгеләнгән таләпләр                             |
|--|--|---|--|---|--|--|--|
| «2014-2020 елларга Татарстан Республикасында яшә гаиләләргә торак белән тәмин итү «ярдәмче программасы буенча торак сатып алу (төзү) өчен социаль түләү алу хокукы турында исәпкә кую һәм таныклык бирү» хезмәте |  |   |  |   |  |  |  |
| 1.   | Физик затлар                                     | Гариза бирүченең яки вәкиллең шәхесен таныклаучы Документ:<br>- паспорт;<br>- вакытлыча шәхес таныклыгы | Документ бөтен Россия Федерациясә өчен рус телендә Бердәм бланкта рәсмиләштерелгән. Хезмәт күрсәтүне сорاپ мөрәжәгать иткән вакытта гамәлдә булырга тиеш | каралган  | 18 яшькә җиткән, ышаныч кәгазе булган эшкә яраклы теләсә кайсы физик зат   | Ышанычнамә   | Нотариус белән расланган ышанычнамәсенен күчермәсе. Хезмәт күрсәтүне сорاپ мөрәжәгать иткән вакытта гамәлдә булырга тиеш |

## 4 Бүлек «Гариза бирүче тарафыннан «подуслуга» алу өчен бирелә торган документлар»

| №  | Документ категориясе | Гариза бирүче «подуслуга» алу өчен тәкъдим итә торган документлар исемлеге   | Кирәкле документның төп нөсхэләренең /күчермәсе күрсәтелгән саны  | Документны бирү шартлары  | Документка карата куелган таләпләр | Документның формасы (шаблон)  | Документның үрнәге / документны тутыру |
|--|----------------------|--|---|---|------------------------------------|-------------------------------|--|
| «2014-2020 елларга Татарстан Республикасында яшъ гаиләләрне торак белән тәмин итү «ярдәмче программасы буенча торак сатып алу (төзү) өчен социаль түләү алу хокукы турында исәпкә кую һәм таныклык бирү» хезмәте |                      |  |   |   |                                    |                               |  |
| 1  | Гариза               | Федераль ярдәмче программаны гамәлгә ашыруда катнашу мөмкинлеге өчен яшъ гаиләне торак шартларын яхшыртуга мохтаж дип тану турында гариза. | 2 нөсхә оригинал (бер нөсхә гариза кабул итү датасын һәм аңа кушып бирелгән документларны күрсәтеп мөрәжәгать итүчегә кире кайтарыла) | Кагыйдәләрнең 1 пункты нигезендә социаль түләүдән файдалану максатларында, ярдәмче программада катнашканда, торак кредитлары, шул исәптән ипотека, яки торак йорт сатып алу яки торак йорт төзү өчен бурычның төп суммасын түләү һәм процентларны түләү өчен социаль түләүдән тыш, әлеге кредитлар һәм заемнар буенча йөкләмәләрне үтәүне | Рус телендә тутырыла.              | Билгеләнгән үрнәктәге бланкта | АР Кушымта № 1                         |

| № | Документ категориясе  | Гариза бирүче «подуслуга» алу өчен тәкъдим итә торган документлар исемлеге | Кирәкле документның төп нөсхэләренең /күчермәсе күрсәтелгән саны | Документны бирү шартлары   | Документка карата куелган таләпләр   | Документның формасы (шаблон) | Документның үрнәге / документны тутыру |
|---|---|--|--|--|--|------------------------------|--|
|   |   |  |  | кичектергән өчен башка процентлардан, штрафлардан, комиссияләрдән һәм пенялардан тыш |  |                              |  |
| 2 | Гариза бирүче яки вәкилнең, шулай ук һәр гаилә әгъзасының шәхесен таныклаучы Документ | Паспорт Шәхеснең вакытлы таныклығы   | Һәр документның 1 нөсхә оригиналы, 1 нөсхә күчермәсе             | юк   | Документ билгеләнгән тәртиптә рус телендә рәсмиләштерелгән. Хезмәт күрсәтүне сорап мөрәжәгать иткән вакытта гамәлдә булырга тиеш | -                            | -                                      |
| 3 | Вәкил вәкаләтләрән раслый торган Документ   | Гариза бирүче исеменнән гамәлләр башкаруга ышанычнамә                      | 1 нөсхә (билгеләнгән тәртиптә расланган оригинал яки күчермәсе)  | Мөрәжәгать итүче исеменнән эш-гамәлләрне гамәлгә ашырган очракта                     | Билгеләнгән тәртиптә рәсмиләштерелгән. Хезмәт күрсәтүне сорап мөрәжәгать иткән вакытта гамәлдә булырга тиеш                      | -                            | -                                      |
| 4 | Никахлашу турында таныклык  | Никахлашу турында таныклык   | 1 нөсхә оригиналы, 1 нөсхә күчермәсе                             | Гаилә тулы булса   | Документ билгеләнгән тәртиптә рус телендә рәсмиләштерелгән. Хезмәт күрсәтүне сорап мөрәжәгать иткән вакытта гамәлдә булырга тиеш | -                            | -                                      |
| 5 | Гариза  | Торак шартларын  | 2 нөсхә. ориги-  | юк   | Документ билгеләнгән   | Билгеләнгән                  |  |

| № | Документ категориясе                   | Гариза бирүче «подуслуга» алу өчен тәкъдим итә торган документлар исемлеге   | Кирәкле документның төп нөсхэләренәң /күчермәсе күрсәтелгән саны   | Документны бирү шартлары                 | Документка карата куелган таләпләр                          | Документның формасы (шаблон) | Документның үрнәге / документны тутыру |
|---|--|--|--|--|---|------------------------------|--|
|   |  | яхшырту һәм түләү сәләтен раслау өчен кирәкле документлар белән бергә, социаль түләүләр алуга дэгъва итүче яшь гаиләләр исемлегенә кертү турында гариза  | нал (гаризаның бер нөсхәсе гариза кабул итү датасын һәм аңа кушып бирелгән документларны күрсәтеп мөрәжәгать итүчегә кире кайтарыла) |  | тәртиптә рус телендә рәсмиләштерелгән.                      | үрнәктәге бланкта            |  |
| 6 | Шәхси мәгълүматларны эшкәртүгә ризалык | "Шәхси мәгълүматлар турында" Федераль законның 9 статьясы нигезендә жирле үзидарә органнары, Татарстан Республикасы башкарма хакимияте органнары, федераль башкарма хакимият органнарының территориаль органнары тарафыннан яшь гаилә әгъзалары турында персонал | 1 нөсхә оригинал   | Балигъ булмаган яшь гаилә әгъзалары өчен | Документ билгеләнгән тәртиптә рус телендә рәсмиләштерелгән. | -                            | -                                      |

| № | Документ категориясе                   | Гариза бирүче «подуслуга» алу өчен тәкъдим итә торган документлар исемлеге   | Кирәкле документның төп нөсхэләренең /күчермәсе күрсәтелгән саны | Документны бирү шартлары | Документка карата куелган таләпләр   | Документның формасы (шаблон) | Документның үрнәге / документны тугыру |
|---|--|--|--|--------------------------|--|------------------------------|--|
|   |  | мәгълүматларны эшкәртүгә язма ризалык  |  |                          |  |                              |  |
| 7 | Документ                               | Кагыйдэләрнең 6 пункты нигезендә торак шартларын яхшыртуга мохтаж булган яшь гаиләнең танылуын раслаучы Документ   | 1 нөсхә оригинал   | юк                       | Документ билгеләнгән тәртиптә рус телендә рәсмиләштерелгән.                  | -                            | -                                      |
| 8 | Гаиләдә керем булуын раслаучы Документ | Гаиләнең кредит алырга мөмкинлек бирә торган керемнәре, яисә торакның исәп-хисап (уртача) бәясен бирелә торган социаль түләү күләменнән артып киткән өлешендә түләү өчен житәрлек башка акча булуын раслый торган Документ | 1 нөсхә оригинал   | юк                       | Документ билгеләнгән тәртиптә рус телендә рәсмиләштерелгән.                  | -                            | -                                      |
| 9 | Финанс-хисап счёты                     | торак бинаның гомуми мәйданы күрсәтелгән финанс-хисап счёты  | 1 нөсхә оригинал   | юк                       | Документ билгеләнгән тәртиптә рус телендә рәсмиләштерелгән. Хезмәт күрсәтүне | -                            | -                                      |

| №  | Документ категориясе   | Гариза бирүче «подуслуга» алу өчен тэкъдим итэ торган документлар исемлеге   | Кирэкле документның төп нөсхэлэренец /күчермәсе күрсәтелгән саны | Документны бирү шартлары | Документка карата куелган таләпләр  | Документның формасы (шаблон) | Документның үрнәге / документны тутыру |
|----|--|--|--|--------------------------|---|------------------------------|--|
|    |  |  |  |                          | сорап мөрәжәгать иткән вакытта гамәлдә булырга тиеш услуги  |                              |  |
| 10 | Йорт кенәгәсеннән өземтә   | Бирү датасын күрсәтеп, йорт кенәгәсеннән өземтә  | 1 нөсхә оригинал   | юк                       | Документ билгеләнгән тәртиптә рус телендә рәсмиләштерелгән.. Хезмәт күрсәтүне сорап мөрәжәгать иткән вакытта гамәлдә булырга тиеш | -                            | -                                      |
| 11 | Теркәлү урыны буенча биләп торган торак урынына хокук билгеләүче документлар | Соңгы 5 ел эчендә теркәлү урыны буенча биләп торган торак урынына, шулай ук милектәге башка торак урыннарга хокук билгели торган документлар (социаль наем шартнамәсе, хосусыйлаштыру килешүе, сату-алу килешүе, бүләк итү килешүе, милек хокукын теркәү турында танымлык яки күчәмсез | 1 нөсхә күчәрмә  | юк                       | Документ билгеләнгән тәртиптә рус телендә рәсмиләштерелгән. Хезмәт күрсәтүне сорап мөрәжәгать иткән вакытта гамәлдә булырга тиеш  | -                            | -                                      |

| №  | Документ категориясе                           | Гариза бирүче «подуслуга» алу өчен тәкъдим итә торган документлар исемлеге   | Кирәкле документның төп нөсхэләренең /күчермәсе күрсәтелгән саны | Документны бирү шартлары | Документка карата куелган таләпләр   | Документның формасы (шаблон) | Документның үрнәге / документны тутыру |
|----|--|--|--|--------------------------|--|------------------------------|--|
|    |  | мөлкәткә хокукларның һәм аның белән алыш - бирешләрнең бердәм дәүләт реестрыннан өземтә һ. б.), индивидуаль торак төзелеше объектларында яшәүче гражданның өчен-элегә объектка техник паспорт; (5 пункт, Татарстан Республикасы Министрлар Кабинетының 2016 елның 20 декабрендәге №954 карары редакциясендә) |  |                          |  |                              |  |
| 12 | Элеккеге теркәү урыннарыннан архив белешмәләре | 1991 елдан бирле теркәлгән элеккеге урыннардан архив белешмәләре, аның адресын, пропискасы датасын, чыгарылу датасын, гомуми торак   | 1 нөсхә оригинал   | юк                       | Документ билгеләнгән тәртиптә рус телендә рәсмиләштерелгән. Хезмәт күрсәтүне сорап мөрәжәгать иткән вакытта гамәлдә булырга тиеш | -                            | -                                      |



| №  | Документ категориясе  | Гариза бирүче «подуслуга» алу өчен тәкъдим итә торган документлар исемлеге   | Кирәкле документның төп нөсхэләренең /күчермәсе күрсәтелгән саны | Документны бирү шартлары   | Документка карата куелган таләпләр   | Документның формасы (шаблон) | Документның үрнәге / документны тутыру |
|----|---|--|--|--|--|------------------------------|--|
|    |   | мәйданы һәм яшәүчеләр санын күрсәтеп   |  |  |  |                              |  |
| 13 | Күчемсез мөлкәткә хокукларның һәм аның белән алыш-бирешләрнең бердәм дәүләт реестрыннан өзөмтәләр | Күчемсез мөлкәткә хокукларның һәм аның белән алыш-бирешләрнең бердәм дәүләт реестрыннан үзөндә булган күчемсез милек объектларына аерым зат хокуклары турында өзөмтәләр, Россия Федерациясе территориясендә аны читләштерү буенча алыш-бирешләрне гамәлгә ашыру турында (Дәүләт теркәве, кадастр һәм картография федераль хезмәтенең Татарстан Республикасы буенча идарәсеннән белешмә); | 1 нөсхә оригинал   | 2000 елның 1 гыйнварыннан бирле чор эчендә -торак урынында теркәлгән барлык гражданның | Документ билгеләнгән тәртиптә рус телендә рәсмиләштерелгән. Хезмәт күрсәтүне сорап мөрәжәгать иткән вакытта гамәлдә булырга тиеш | -                            | -                                      |
| 14 | Техник  | 2000 елның 1   | 1 нөсхә  | Торак урынында   |  | -                            | -                                      |

| №  | Документ категориясе              | Гариза бирүче «подуслуга» алу өчен тэкъдим итэ торган документлар исемлеге  | Кирэкле документның төп нөсхэлэренең /күчермәсе күрсәтелгән саны | Документны бирү шартлары      | Документка карата куелган таләпләр                          | Документның формасы (шаблон) | Документның үрнәге / документны тутыру |
|----|-----------------------------------|---|--|-------------------------------|---|------------------------------|--|
|    | инвентаризация бюросыннан Белешмә | гыйнварына булган мәгълүматлар буенча, барлык капитал төзелеш объектларына граждан өчен теркәлгән хокукларның булуын (булмавын) раслый торган теркәлгән күчөмсез мөлкәт булу (булмавы) турында техник инвентарьлаштыру бюросыннан белешмә-барлык гражданнарға | оригинал   | теркәлгән барлык гражданнарға |   |                              |  |
| 15 | ИНН                               | Салым түләүченең шәхси номеры   | 1 нөсхә копия  | Барлык гайлә әгъзаларына      | Документ билгеләнгән тәртиптә рус телендә рәсмиләштерелгән. | -                            | -                                      |
| 16 | Иминият таныклығы                 | Шәхси исәп-хисап счёты иминият номеры   | 1 нөсхә копия  | Барлык гайлә әгъзаларына      | Документ билгеләнгән тәртиптә рус телендә рәсмиләштерелгән. | -                            | -                                      |
| 17 | Эш урыныннан белешмә              | Оешма реквизитлары белән эшләү урыныннан белешмә, ул  | 1 нөсхә копия  | Барлык гайлә әгъзаларына      | Документ билгеләнгән тәртиптә рус телендә рәсмиләштерелгән. | -                            | -                                      |

| №  | Документ категориясе               | Гариза бирүче «подуслуга» алу өчен тәкъдим итә торган документлар исемлеге  | Кирәкле документның төп нөсхэләренең /күчермәсе күрсәтелгән саны | Документны бирү шартлары | Документка карата куелган таләпләр                          | Документның формасы (шаблон) | Документның үрнәге / документны тутыру |
|----|------------------------------------|---|--|--------------------------|---|------------------------------|--|
|    |                                    | гражданның эш урыны, аның вазыйфасы, оешма житәкчесе яисә аның урынбасары тарафыннан имзаланган һәм оешманың мөһере белән расланган белешмә           |  |                          |   |                              |  |
| 18 | Хезмәт эшчәнлеге турында мәгълүмат | Хезмәт кенәгәсенә күчермәсе оешма житәкчесе яки кадрлар бүлеге начальнигы имзасы белән расланган барлык битләргә «хәзерге вакытта эшли» тамгасы белән | 1 нөсхә күчермә  | Барлык гайлә әгъзаларына | Документ билгеләнгән тәртиптә рус телендә рәсмиләштерелгән. | -                            | -                                      |
| 19 | Хезмәт хакы турында белешмә        | Алдагы һәм агымдагы еллар өчен хезмәт хакы турында белешмә (2-НДФЛ формасы буенча, яшәү адресы күрсәтеп)  | 1 экз. оригинал  | Барлык гайлә әгъзаларына | Документ билгеләнгән тәртиптә рус телендә рәсмиләштерелгән. | -                            | -                                      |
| 20 | Стипендия,                         | Стипендия алу ту-   | 1 нөсхә  | Стипендия,               | Документ билгеләнгән  | -                            | -                                      |

| №  | Документ категориясе                                     | Гариза бирүче «подуслуга» алу өчен тәкъдим итә торган документлар исемлеге   | Кирәкле документның төп нөсхэләренәң /күчермәсе күрсәтелгән саны | Документны бирү шартлары   | Документка карата куелган таләпләр                          | Документның формасы (шаблон) | Документның үрнәге / документны тутыру |
|----|--|--|--|----------------------------|---|------------------------------|--|
|    | пособиеләр, пенсияләр, алиментлар алу турында белешмәләр | рында (студентлар өчен), пособиеләр, пенсияләр, алиментлар (әгәр бар икән) белешмә   | оригинал   | пенсия, алиментлар алганда | тәртиптә рус телендә рәсмиләштерелгән.                      |                              |  |
| 21 | Кертеменң булуын раслаучы документлар                    | Яшь гаиләнең керткән өлешен раслаучы документлар (яшь гаилә әгъзаларының берсенә рәсмиләштерелгән банк кертеме яки яшь гаилә әгъзаларының тупланма счетларыннан Өземтә) һәм (яки) кредит оешмасының ир белән хатынга кредит (займ) бирү мөмкинлеге турындагы документы (кредитның максималь күләмен күрсәтеп, аларның берсенә кредит | 1 нөсхә оригинал   | юк                         | Документ билгеләнгән тәртиптә рус телендә рәсмиләштерелгән. | -                            | -                                      |

| №  | Документ категориясе | Гариза бирүче «подуслуга» алу өчен тәкъдим итә торган документлар исемлеге   | Кирәкле документның төп нөсхэләренәң /күчермәсе күрсәтелгән саны                                     | Документны бирү шартлары | Документка карата куелган таләпләр   | Документның формасы (шаблон)  | Документның үрнәге / документны тутыру |
|----|----------------------|--|--|--------------------------|--|-------------------------------|--|
|    |                      | (займ) бирү мөмкинлеге турындагы документты).  |  |                          |  |                               |  |
| 22 | Декларация           | Узган календарь елы һәм агымдагы календарь елының алдагы хисап чоры өчен салым инспекциясе тамгасы белән Декларация яки вакытлыча керемне түлүгә күчкән эшкуарлар өчен алдан исәпләнгән керемгә салым түлү турында таныклык (соңгы алты ай эчендә) | 1 нөсхә оригинал   | Для предпринимателя      | Документ билгеләнгән тәртиптә рус телендә рәсмиләштерелгән.  | -                             | -                                      |
| 23 | Гариза               | Планлаштырылган елда социаль түлүүләр алуға дэгъва кылучы яшь гаиләләр исемлегенә кертү өчен гариза  | 2 экз. оригинал (гаризаның бер нөсхәсе гариза кабул итү датасын һәм аңа кушып бирелгән документларны | юк                       | Документ билгеләнгән тәртиптә рус телендә рәсмиләштерелгән. Хезмәт күрсәтүне сорап мөрәжәгать иткән вакытта гамәлдә булырга тиеш | Билгеләнгән үрнәктәге бланкта |  |

| №  | Документ категориясе   | Гариза бирүче «подуслуга» алу өчен тәкъдим итә торган документлар исемлеге   | Кирәкле документның төп нөсхэләренәң /күчермәсе күрсәтелгән саны | Документны бирү шартлары   | Документка карата куелган таләпләр                          | Документның формасы (шаблон) | Документның үрнәге / документны тутыру |
|----|--|--|--|--|---|------------------------------|--|
|    |  |  | күрсәтеп мөрәжәгать итүчегә кире кайтарыла)                      |  |   |                              |  |
| 24 | Документ   | Кагыйдәләрнең 6 пункты нигезендә яшә гаиләнең торак шартларын яхшыртуга мохтаж булуын раслаучы Документ  | 1 нөсхә оригинал   | юк   | Документ билгеләнгән тәртиптә рус телендә рәсмиләштерелгән. | -                            | -                                      |
| 25 | Милек хокукын дәүләт теркәве турында таныклык / күчемсез милекнең Бердәм дәүләт реестрыннан өзәмтә | Ипотека торак кредиты (займ) акчаларын кулланып сатып алынган (төзелгән) торак урынына милек хокукын дәүләт теркәве турында таныклык яки күчемсез мөлкәтнең бердәм дәүләт реестрыннан өзәмтә (торак йорт төзелгәндә, подпрограмма заказчысы тарафыннан | 1 нөсхә күчермә  | Программада торак кредитлары, шул исәптән ипотека, яки торак йорт сатып алу яки торак йорт төзү өчен (башка процентлардан, штрафлардан, комиссияләрдән һәм әлеге кредитлар яки заемнар буенча йөкләмәләрне үтәүне кичектергән өчен | Документ билгеләнгән тәртиптә рус телендә рәсмиләштерелгән. | -                            | -                                      |

| №  | Документ категориясе | Гариза бирүче «подуслуга» алу өчен тәкъдим итә торган документлар исемлеге | Кирәкле документның төп нөсхэләренең /күчермәсе күрсәтелгән саны | Документны бирү шартлары   | Документка карата куелган таләпләр                          | Документның формасы (шаблон) | Документның үрнәге / документны тутыру |
|----|----------------------|--|--|--|---|------------------------------|--|
|    |                      | расланган төзелешкә документлар тапшырыла);                                |  | пенялардан тыш) бурычның төп суммасын түләү һәм процентларны түләү өчен социаль түләүдән файдалану максатларында катнашуда   |   |                              |  |
| 26 | Кредит килешүе       | Кредит килешүе   | 1 нөсхә күчермә  | Программада торак кредитлары, шул исәптән ипотека, яки торак йорт сатып алу яки торак йорт төзү өчен (башка процентлардан, штрафлардан, комиссияләрдән һәм әлеге кредитлар яки заемнар буенча йөкләмәләрне үтәүне кичектергән өчен пенялардан тыш) | Документ билгеләнгән тәртиптә рус телендә рәсмиләштерелгән. | -                            | -                                      |

| №  | Документ категориясе | Гариза бирүче «подуслуга» алу өчен тәкъдим итә торган документлар исемлеге   | Кирәкле документның төп нөсхэләренең /күчермәсе күрсәтелгән саны | Документны бирү шартлары  | Документка карата куелган таләпләр                          | Документның формасы (шаблон) | Документның үрнәге / документны тутыру |
|----|----------------------|--|--|---|---|------------------------------|--|
|    |                      |  |  | бурычның төп суммасын түләү һәм процентларны түләү өчен социаль түләүдән файдалану максатларында катнашуда  |   |                              |  |
| 27 | Документ             | Яшь гаиләнең кредит килешүе (займ килешүе) төзелгән вакытка Кагыйдэләрнең 6 пункты нигезендә торак урынына мохтаж булуын раслаучы Документ | 1 нөсхә оригинал   | Программада торак кредитлары, шул исәптән ипотека, яки торак йорт сатып алу яки торак йорт төзү өчен (башка процентлардан, штрафлардан, комиссияләрдән һәм әлеге кредитлар яки заемнар буенча йөкләмэләрне үтәүне кичектергән өчен пенялардан тыш) бурычның төп | Документ билгеләнгән тәртиптә рус телендә рәсмиләштерелгән. | -                            | -                                      |



| №  | Документ категориясе | Гариза бирүче «подуслуга» алу өчен тәкъдим итә торган документлар исемлеге  | Кирәкле документның төп нөсхэләренең /күчермәсе күрсәтелгән саны | Документны бирү шартлары   | Документка карата куелган таләпләр                          | Документның формасы (шаблон) | Документның үрнәге / документны тутыру |
|----|----------------------|---|--|--|---|------------------------------|--|
|    |                      |   |  | суммасын түләү һәм процентларны түләү өчен социаль түләүдән файдалану максатларында катнашуда  |   |                              |  |
| 28 | Документ             | Кредитор (заим бирүче) төп бурычның калган суммасы һәм ипотека торак кредитыннан (займнан) файдаланган өчен процентларны түләү суммасы турында белешмә) | 1 нөсхә оригинал   | Программада торак кредитлары, шул исәптән ипотека, яки торак йорт сатып алу яки торак йорт төзү өчен (башка процентлардан, штрафлардан, комиссияләрдән һәм әлеге кредитлар яки заемнар буенча йөкләмәләрне үтәүне кичектергән өчен пенялардан тыш) бурычның төп суммасын түләү | Документ билгеләнгән тәртиптә рус телендә рәсмиләштерелгән. | -                            | -                                      |

| № | Документ категориясе | Гариза бирүче «подуслуга» алу өчен тәкъдим итә торган документлар исемлеге | Кирәкле документның төп нөсхэләренәң /күчермәсе күрсәтелгән саны | Документны бирү шартлары  | Документка карата куелган таләпләр | Документның формасы (шаблон) | Документның үрнәге / документны тутыру |
|---|----------------------|--|--|---|------------------------------------|------------------------------|--|
|   |                      |  |  | һәм процентларны түләү өчен социаль түләүдән файдалану максатларында катнашуда) |                                    |                              |  |

**Бүлек 5 «Ведомствоара мәгълүмати хезмәттәшлек аша алына торган документлар һәм мәгълүматлар»**

| Ведомствоара хезмәттәшлекнең актуаль технологик картасы рекузитлары   | Соратып алына торган документ исеме (мәгълүмат)                        | Ведомствоара хезмәттәшлек кысаларында соратып алына торган мәгълүматлар исемлеге һәм составы | Ведомствоара запрос жибергән орган (оешма) исеме | Ведомствоара запрос жиберелә торган орган (оешма) исеме | SID электрон сервис / мәгълүматлар төре исеме | Ведомствоара мәгълүмати хезмәттәшлекне гамәлгә ашыру вакыты | Ведомствоара соратып алу формалары (шаблоннар) һәм ведомствоара сорауга җавап | Ведомствоара сорауның формаларын тугыру һәм ведомствоара сорауга җавап бирү үрнәкләре |
|---|--|--|--|---|---|---|---|---|
| «2014-2020 елларга Татарстан Республикасында яшь гаиләләрне торак белән тәэмин итү «ярдәмче программасы буенча торак сатып алу (төзү) өчен социаль түләү алу хокукы турында исәпкә кую һәм таныклык бирү» хезмәте |  |  |  |   |   |   |   |   |
|   | Яшь гаиләнең торак шартларын яхшыртуга мохтаж булуын раслаучы документ | Яшь гаиләнең торак шартларын яхшыртуга мохтаж булуын раслаучы Документ                       | ОМС БК   | ОМС БК  |   | 5 көн   | -   | -   |

## Бүлек 6 «Подуслуга» нәтижеләре

| №  | «Подуслуга» нәтижәсе булган документ/ документлар  | «Подуслуга» нәтижәсе булган документ/ документларга таләпләр                       | Нәтиженең характеристикасы (Уңай/ Тискәре) | «Подуслуга» нәтижәсе булган документ/ документлар формасы | «Подуслуга» нәтижәсе булган документ/ документларның үрнәге | Нәтижә алу ысулы   | Мөрәжәгать итүче тарафыннан соралмаган «подуслуга» нәтижеләрен саклау вакыты |      |
|--|--|--|--|---|---|--|--|------|
|  |  |  |  |   |   |  | органда  | КФҮ  |
| «2014-2020 елларга Татарстан Республикасында яшәгән гаиләләргә торак белән тәэмин итү «ярдәмчә программасы буенча торак сатып алу (төзү) өчен социаль түләү алу хокукы турында исәпкә кую һәм таныклык биру» хезмәте |  |  |  |   |   |  |  |      |
| 1  | Субсидия алу өчен чиратта торучылар исемлегенә гариза бирүчеләргә кергән турында расланган исемлек | Билгеләнгән үрнәктәге бланктагы исемлек ОМС БК житәкчесе тарафыннан раслана        | уңай                                       | юк  | юк  | 1.Хезмәт күрсәтүче органдагы вәкиле аша яисә шәхсән үзе аша.<br>2.Почта яки электрон жиберү.<br>3.Шәхсән яисә КФҮ вәкиле аша | 1 ел   | 1 ел |
| 1.1  | Торак урын сатып алу яки торак йорт төзү өчен социаль түләү (субсидия) алу хокукы турында таныклык | Билгеләнгән үрнәктәге бланкта рәсмиләштерелә, ОМС БК житәкчесе тарафыннан имзалана | уңай                                       | юк  | юк  |  |  |      |
| 2  | Муниципаль хезмәт күрсәтүдән баш тарту турында карар   | Билгеләнгән үрнәктәге бланкта рәсмиләштерелә, ОМС БК житәкчесе тарафыннан имзалана | тискәре                                    | юк  | юк  |  |  |      |

**Бүлек 7 «Подуслуга» күрсәтүнең технологик процесслары»**

| №   | Процесс процедурасы атамасы                | Процесс процедурасын үтәү үзенчәлекләре   | Процедураны (процессны) үтәү вакыты | Процесс процедурасын башкаручы | Процесс процедурасын үтәү өчен кирәкле ресурслар | Процесс процедурасын үтәү өчен кирәкле документлар формалары |
|---|--|---|-------------------------------------|--------------------------------|--|--|
| «2014-2020 елларга Татарстан Республикасында яшъ гаиләләрне торак белән тәэмин итү «ярдәмче программасы буенча торак сатып алу (төзү) өчен социаль түләү алу хокукы турында исәпкә кую һәм таныклык бирү» хезмәте |  |   |                                     |                                |  |  |
|   | Мөрәжәгать итүчегә консультацияләр күрсәтү | Бүлек белгече мөрәжәгать итүчегә, шул исәптән муниципаль хезмәт алу өчен тәкъдим ителә торган документларның составы, формасы һәм башка мәсьәләләр буенча консультацияләр бирә һәм кирәк булганда гариза бланкын тугыруда ярдәм итә.  | Мөрәжәгать иткән көнне              | Орган белгече                  | Документлар белән тәэмин итү                     | юк   |
| 1   | Гариза һәм документлар кабул итү           | <p>Бүлек белгече, документларны кабул итүне алып баручы башкара:</p> <p>мөрәжәгать итүченең шәхесен билгеләү;</p> <p>гариза бирүченең вәкаләтләрен тикшерү (ышаныч кәгазе буенча эш иткән очракта);</p> <p>хезмәт алу өчен бирелә торган документларның булу-булмавын тикшерү;</p> <p>тапшырылган документларның билгеләнгән таләпләргә туры килүен тикшерү (документларның күчермәләрен тиешле рәсмиләштерү, документларда подчисткалар, припискалар, ябык сүзләр һәм башка төзәтүләр булмау).</p> <p>Кисәтүләр булмаган очракта, бүлек белгече башкара:</p> <p>махсус журналда гаризаны кабул итү</p> | 15 минут                            | Орган белгече<br>КФҮ белгече   | Документлар белән тәэмин итү                     | АР Кушымта №1  |

| № | Процесс процедурасы атамасы | Процесс процедурасын үтәү үзенчәлекләре   | Процедураны (процессны) үтәү вакыты | Процесс процедурасын башкаручы | Процесс процедурасын үтәү өчен кирәкле ресурслар | Процесс процедурасын үтәү өчен кирәкле документлар формалары |
|---|-----------------------------|---|-------------------------------------|--------------------------------|--|--|
|   |                             | <p>һәм теркәү;<br/> мөрәжәгать итүчегә тапшырылган документларның күчермәләрен, керүче номерга бирелгән документларны кабул итү датасы, муниципаль хезмәт күрсәтүнең датасы һәм вакыты турындагы тамга белән тапшыру;<br/> гаризаны Башкарма комитет җитәкчесенә карау өчен җибәрү.<br/> Документларны кабул итүдән баш тарту өчен нигез булган очракта, бүлек белгече, документларны кабул итүне алып баручы мөрәжәгать итүчегә гаризаны теркәү өчен киртәләр булуы турында хәбәр итә һәм документларны кабул итүдән баш тарту өчен ачыкланган нигезләрнең эчтәлеген язмача аңлатып, документларны кире кайтара.<br/> КФҮ аша муниципаль хезмәт күрсәтү КФҮ эше регламенты нигезендә билгеләнгән тәртиптә расланган.<br/> - аена 2 тапкыр - хезмәт КФҮ АИС тоташтырылган очракта;<br/> - документларны кабул итү вакытыннан соң киләсе эш көне дәвамында - хезмәт КФҮ АИС тоташтырылмаган очракта.</p> |                                     |                                |  |  |
| 2 | Гариза теркәү               | Бүлек белгече документлар комплекты, электрон документ әйләнеше   | 1 көн                               | Орган белгече                  | Технологик тәэмин итү                            | юк   |

| № | Процесс процедурасы атамасы                   | Процесс процедурасын үтәү үзенчәлекләре   | Процедураны (процессны) үтәү вакыты | Процесс процедурасын башкаручы | Процесс процедурасын үтәү өчен кирәкле ресурслар | Процесс процедурасын үтәү өчен кирәкле документлар формалары |
|---|---|---|-------------------------------------|--------------------------------|--|--|
|   |   | <p>системасында һәм журналда теркәлүне терки.</p> <p>Орган белгече электрон документ һәм электрон документлар комплектын алганда мөрәжәгать итүчегә документларның комплектлылыгын тикшерә, шулай ук электрон документлар рәвешендә бирелгән файлларның исемлекләрен, аларның күләмен күрсәтеп, терки, шуннан соң электрон документ әйләнеше системасында теркәлә.</p> <p>Ял (бәйрәм) көнендә электрон формада алынган соратып алу ял (бәйрәм) көненнән соң икенче ял (бәйрәм) көнендә теркәлә.</p> <p>Почта аша жиһәрелергә тиешле гариза эш башкару инструкциясе нигезендә электрон әйләнеш документы системасында теркәлә.</p> |                                     |                                |  |  |
| 3 | Бүлеккә (башкаручыга) документлар керү        | Башкарма комитет житәкчесе гаризаны карый, башкаручыны билгели һәм бүлеккә (башкаручыга) гариза жиһәрә  | 1 көн                               | Башкарма комитет Житәкчесе     | Технологик тәэмин итү                            | юк   |
| 4 | Ведомствоара соратуны Формалаштыру һәм жиһәрү | Бүлек белгече ведомствоара электрон хезмәтгәшлек системасы аша тиешле документлар бирү турындагы сорауларны электрон формада жиһәрә   | 1 көн                               | Орган белгече                  | Технологик тәэмин итү                            | юк   |
| 5 | Ведомствоара                                  | Мәгълүмат белән тәэмин итүче  | 5 көн эчендә                        | Мәгълүмат белән                | Технологик тәэмин                                | юк   |

| № | Процесс<br>процедурасы<br>атамасы  | Процесс процедурасын үтәү<br>үзенчәлекләре   | Процедуран<br>ы<br>(процессны)<br>үтәү<br>вакыты | Процесс<br>процедурасын<br>башкаручы           | Процесс<br>процедурасын үтәү<br>өчен кирәкле<br>ресурслар | Процесс<br>процедурасын<br>үтәү өчен<br>кирәкле<br>документлар<br>формалары |
|---|--|--|--|--|---|---|
|   | сорауга жавап<br>жибәрү  | белгечләр соратып алуға жавап<br>жибәрәләр яки документ һәм (яки)<br>мәгълүмат булмавы турында хәбәрнамә<br>жибәрәләр  |  | тәэмин итүче<br>белгеч                         | итү   |   |
| 6 | Хисап эшен<br>рәсмиләштерү   | Бүлек белгече башкара:<br>тапшырылган документлардагы<br>мәгълүматларның дөрөсләгән тикшерү;<br>исәп эшен рәсмиләштерү (барлык<br>документларны аерым папкага туплау);<br>2.9 АР пунктында каралган<br>муниципаль хезмәт күрсәтүдән баш тарту<br>өчен нигезләрнең булу-булмавын<br>тикшерү. Муниципаль хезмәт күрсәтүдән<br>баш тарту өчен нигез булган очракта,<br>бүлек белгече муниципаль хезмәт<br>күрсәтүдән баш тарту турында бәяләмә<br>эзерли. Бәяләмә хисап эшенә кушыла. | 1 көн  | Орган белгече                                  | Документлар белән<br>тәэмин итү                           | юк  |
| 7 | Мөрәжәгать<br>итүченең<br>субсидия алуға<br>чиратта<br>торучылар<br>исемлегенә<br>кертелүе,<br>муниципаль<br>хезмәт күрсәтүдән<br>баш тарту<br>турында раслау /<br>хат | Исәпкә алу эшләре бүлеге белгече<br>мөрәжәгать итүчене субсидия алу өчен<br>чиратта торучылар исемлегенә кертә яки<br>муниципаль хезмәт күрсәтүдән баш тарту<br>турында хат эзерли.<br>Башкарма комитет житәкчесе<br>исемлекләренә раслый яки баш тарту<br>турында хат имзалай һәм бүлеккә<br>жибәрә.  | 1 көн  | Орган белгече<br>Башкарма комитет<br>Житәкчесе | Документлар белән<br>тәэмин итү                           | юк  |



| №  | Процесс процедурасы атамасы  | Процесс процедурасын үтәү үзенчәлекләре  | Процедураны (процессны) үтәү вакыты   | Процесс процедурасын башкаручы | Процесс процедурасын үтәү өчен кирәкле ресурслар | Процесс процедурасын үтәү өчен кирәкле документлар формалары |
|----|--|--|---|--------------------------------|--|--|
| 8  | Расланган исемлекне сертификат бирүгә вәкаләтле органга жибәрү /баш тарту турында хат жибәрү | Бүлек белгече расланган исемлекне алып, гариза бирүченең мәгълүматларын сертификат алуға вәкаләтле Республика башкарма органына жибәрә. Муниципаль хезмәт күрсәтүдән баш тарткан очракта, гариза бирүчегә почта аша жибәрелгән хат жибәрә.   | 1 көн   | Орган белгече                  | Технологик тәэмин итү                            | юк   |
| 9  | Гариза бирүчегә субсидия алу өчен таныклык бирү  | <p>Бүлек белгече, кәргән белешмәләр нигезендә, субсидия алуға дөгъва итүче яшь гаиләләренә исемлеге белән билгеләнгән чират тәртибендә субсидия алу турында таныклык рәсмиләштерә.</p> <p>КФҮ муниципаль хезмәт алу өчен документлар килгән очракта, муниципаль хезмәт күрсәтү нәтижәсе КФҮ жибәрелә.</p> <p>КФҮ муниципаль хезмәт алу өчен документлар алганда процедуралар 1-8 пунктлар нигезендә гамәлгә ашырыла. Муниципаль хезмәтнең нәтижәсе КФҮ жибәрелә.</p> | Татарстан Республикасының бюджетыннан субсидияләр бирү өчен билгеләнгән акчалар кәргәннән соң 10 көн эчендә | Орган белгече                  | Документлар белән тәэмин итү                     | юк   |
| 10 | Яңа таныклык бирү (яшь гаиләнең бирелгән таныклыкны алыштыруны таләп иткән шартлары туганда) | Яшь гаилә таныклык биргән органга, аны алыштыруны таләп иткән шартларны күрсәтеп һәм әлеге шартларны раслаучы документлар белән тәкъдим итә.   | 1-9 пунктлар нигезендә  |                                |  |  |

**Бүлек 8 «Подуслуга»ны электрон формада күрсәтү үзенчәлекләре »**

| Мөрәжәгать итүче тарафыннан «подуслуга» вакыты һәм тәртибе турында мәгълүмат алу ысулы   | «Подуслуга» бирү өчен запрос бирү турында органга, КФҮ кабул итүгә язылу ысулы | «Подуслуга» турында соратып алу ысулы  | Хезмәт күрсәтүче орган тарафыннан «подуслуга» бирү һәм «подуслуга» өчен кирәкле башка документлар бирү турында соратып алу кабул итү һәм теркәү ысулы   | «Подуслуга» өчен дәүләт пошлинасын түләү ысулы һәм Россия Федерациясе законнары нигезендә алына торган башка түләүләрне түләү ысулы | «Подуслуга» турында сорауның үтәлеше турында мәгълүмат алу ысулы  | «Подуслуга» алу барышында органның карарларына һәм гамәлләренә (гамәл кылмауларына), «подуслуга» алу барышында судка кадәр (судтан тыш) шикаять бирү ысулы  |
|--|--|--|---|---|---|---|
| «2014-2020 елларга Татарстан Республикасында яшъ гаиләләрне торак белән тәмин итү «ярдәмче программасы буенча торак сатып алу (төзү) өчен социаль түләү алу хокукы турында исәпкә кую һәм таныклык бирү» хезмәте |  |  |   |   |   |   |
| 1. Дәүләт һәм муниципаль хезмәтләр (функцияләр) бердәм порталы.<br>2. Татарстан Республикасы дәүләт һәм муниципаль хезмәтләр порталы.<br>3. Хезмәт күрсәтүче органның рәсми сайты                                | 1. Порталлар.<br>2. Хезмәт күрсәтүче орган телефоны буенча                     | Электрон документ формасындагы гариза гариза бирүче тарафыннан гади электрон имза кулланып языла.<br><br>Электрон формада тәкъдим ителгән документлар аларның оригиналлары белән чагыштырыла | Кәгазь чыганаclarында документлар шәхсән почта аша яки КФҮ аша кабул ителә.<br>Электрон документлар органның интернет-кабул итү яки электрон почтасы аша.<br>Теркәлү электрон формада һәм документлар кабул итү журналларында башкарыла | Хезмәт бушлай бирелә  | 1. Мөрәжәгать итүченең дәүләт хезмәтләре порталында шәхси кабинеты.<br>2. Мөрәжәгать итүченең электрон почтасы.<br>3. Телефон | 1. Хезмәт күрсәтүче органның рәсми сайты.<br>2. Судтан тыш карарларга һәм хезмәт күрсәткәндә кылынган эшләргә (гамәл кылмау) шикаять белдерү процессын тәмин итә торган ФДМС4 порталы дәүләт һәм муниципаль хезмәтләр күрсәтү.<br>3. ММИ электрон почтасы |

\* Муниципаль хезмэт күрсәтүне электрон формада алу тәртибе турында консультацияне Интернет-кабул итү бүлмәсе аша, яисә Татарстан Республикасы дәүләт һәм муниципаль хезмәтләр Порталы аша алырга мөмкин. Әгәр законда муниципаль хезмэт күрсәтү турында электрон документ формасында гариза бирү каралган булса, гариза Татарстан Республикасы дәүләт һәм муниципаль хезмәтләр Порталы аша бирелә (<url>). <http://uslugi.tatar.ru/> [www.gosuslugi.ru/](http://www.gosuslugi.ru/))

