



ПОСТАНОВЛЕНИЕ
26.08.2019

с. Верхний Услон

КАРАР
815

Югары Ослан муниципаль районы Башкарма комитетының «Муниципаль берәмлек чикләрендә жирле әһәмияттәге юллар буенча тулысынча яки өлешчә үтә торган маршрутларда авыр йөкләр, зур габаритлы йөкләр ташуга рөхсәт бирү» муниципаль хезмәт күрсәтү административ регламентын раслау турында

«Дәүләт һәм муниципаль хезмәтләр күрсәтүне оештыру турында» 2010 елның 27 июлендәге 210-ФЗ номерлы Федераль законны гамәлгә ашыру максатларында, «Татарстан Республикасы дәүләт хакимияте башкарма органнары тарафыннан дәүләт хезмәтләре күрсәтүнең административ регламентларын эшләү һәм раслау тәртибен раслау турында һәм Татарстан Республикасы Министрлар Кабинетының аерым карарларына үзгәрешләр кертү хакында» 2010 елның 2 ноябрәндәге 880 номерлы Татарстан Республикасы Министрлар Кабинеты карары нигезендә, Татарстан Республикасы Югары Ослан муниципаль районы Уставына таянып, Татарстан Республикасы Югары Ослан муниципаль районы Башкарма комитеты КАРАР БИРӘ:

1. Муниципаль хезмәт күрсәтүнең административ регламентын яңа редакциядә расларга:

- Муниципаль берәмлек чикләрендә жирле әһәмияттәге юллар буенча тулысынча яисә өлешчә үтә торган маршрутлар буенча авыр йөкләр, зур габаритлы йөкләр ташуга рөхсәт бирү буенча муниципаль хезмәт күрсәтүнең административ регламенты (Кушымта №1);

- «Муниципаль берәмлек чикләрендә жирле әһәмияттәге юллар буенча тулысынча яки өлешчә үтә торган маршрутларда авыр йөкләр, зур габаритлы йөкләр ташуга рөхсәт бирү» турында муниципаль хезмәт күрсәтүнең технологик схемасын Кушымта №2 нигезендә расларга.

2. Әлеге карарны мәгълүмат стендларында игълан итәргә һәм Татарстан Республикасы Югары Ослан муниципаль районының рәсми сайтында урнаштырырга.

3. Әлеге карарның үтәлешен контрольдә тотуны Башкарма комитет житәкчесенәң төзелеш, торак-коммуналь хужалык, элемтә һәм энергетика буенча беренче урынбасарына йөкләргә.

Башкарма комитет житәкчесесе

В.С. Тимиряев

Өзерләде һәм бастырды:
Московкин А.А. 4 нөсхәдә

Югары Ослан муниципаль районы
(шәһәр округы) Башкарма комите-
тының

«__» _____ 201_ ел № ____
карарына

Кушымта №1

**Муниципаль берәмлек чикләрендә жирле әһәмияттәге юллар буенча
тулысынча яки өлешчә уза торган маршрутлар буенча зур габаритлы
йөкләрне автомобиль йөртүгә рөхсәт бирү буенча муниципаль хезмәт
күрсәтүнең**

Административ регламенты

1. Гомуми нигезләмәләр

1.1. Муниципаль хезмәт күрсәтүнең әлеге Административ регламенты (алга таба – Регламент) муниципаль берәмлек чикләрендә (алга таба – муниципаль хезмәт күрсәтү) жирле әһәмияттәге юллар буенча тулысынча яки өлешчә уза торган маршрутлар буенча зур габаритлы йөкләрне автомобиль йөртүгә рөхсәт бирү буенча муниципаль хезмәт күрсәтүнең стандартын һәм тәртибен билгели.

1.2. Хезмәт алучылар: физик һәм юридик затлар (алга таба-гариза бирүче).

1.3. Муниципаль хезмәт Татарстан Республикасы Югары Ослан муниципаль районы Башкарма комитеты (Алга таба – Башкарма комитет) тарафыннан күрсәтелә.

Муниципаль хезмәт башкаручы - Башкарма комитетның төзелеш, ТКХ, элем-тә һәм энергетика бүлеге (алга таба - бүлек).

1.3.1. Башкарма комитетның урнашу урыны: Югары Ослан авылы, Чехов урамы, 18.

Бүлекнең урнашу урыны: Югары Ослан авылы, Чехов урамы, 18.

Эш графигы:

дүшәмбе – пәнҗешәмбе: 8.00 дән 17.00 гә кадәр;

жомга: 8.00 дән 16.00 сәгатькә кадәр;

шимбә, якшәмбе- ял көннәре.

Ял һәм туклану өчен тәнәфес вакыты эчке хезмәт тәртибе кагыйдәләре белән билгеләнә.

Белешмә телефоны: 8(84379) 22343.

Узу шәхесне раслаучы документлар буенча.

1.3.2. «Интернет» мәгълүмат-телекоммуникация челтәрендә (алга таба – «Интернет» челтәре) муниципаль районның рәсми сайты адресы: ([http:// www. verhniy-uslon.tatar.ru](http://www.verhniy-uslon.tatar.ru)).

1.3.3. Муниципаль хезмәт күрсәтү, шулай ук бүлекнең урнашу урыны һәм эш графигы турында мәгълүмат алынырга мөмкин:

1) Башкарма комитет биналарында урнашкан муниципаль хезмәтләр турында гариза бирүчеләр белән эшләү өчен визуаль һәм текстлы мәгълүмат булган мәгълүмат стендлары аша.

Мәгълүмат стендларында урнаштырылган мәгълүмат әлеге Регламентның 1.1, 1.3.1, 2.3, 2.5, 2.8, 2.10, 2.11, 5.1 пунктларында (кече пунктларда) муниципаль хезмәт күрсәтү турында мәгълүматны үз эченә ала;

2) «Интернет» челтәре аша муниципаль районның рәсми сайтында (<http://www.verniys-uslon.tatar.ru>);

3) Татарстан Республикасы дәүләт һәм муниципаль хезмәтләр Порталында (<http://uslugi.tatar.ru>);

4) дәүләт һәм муниципаль хезмәтләрнең (функцияләр) бердәм порталында (<http://www.gosuslugi.ru>);

5) Башкарма комитетта (бүлек):

телдән мөрәжәгать иткәндә-шәхсән яки телефон буенча;

язма (шул исәптән электрон документ формасында) мөрәжәгать иткәндә – кәгазьдә почта аша, электрон почта аша.

1.3.4. Муниципаль хезмәт күрсәтү мәсьәләләре буенча мәгълүмат бүлек белгече тарафыннан муниципаль районның рәсми сайтында һәм гариза бирүчеләр белән эшләр өчен Башкарма комитет биналарында мәгълүмати стендларда урнаштырыла.

1.4. Муниципаль хезмәт күрсәтү түбәндәгеләр нигезендә гамәлгә ашырыла:

«Россия Федерациясендә жирле үзидарә оештыруның гомуми принциплары турында» 2003 елның 6 октябрәндәге 131 - ФЗ номерлы Федераль закон (алга таба - 131 - ФЗ номерлы Федераль закон) (РФ законнары жыелышы, 06.10.2003, №40, 3822 ст.);

«Россия Федерациясендә автомобиль юллары һәм юл эшчәнлегенә турында һәм Россия Федерациясендә аерым закон актларына үзгәрешләр кертү хакында» 2007 елның 8 ноябрәндәге 257-ФЗ номерлы Федераль закон (алга таба – 257-ФЗ номерлы Федераль закон) (Россия Федерациясе законнары жыелышы, 12.11.2007, №46, 5553 ст.);

«Дәүләт һәм муниципаль хезмәтләр күрсәтүне оештыру турында» 2010 елның 27 июлендәге 210 - ФЗ номерлы Федераль закон (алга таба – 210 - ФЗ номерлы Федераль закон) (РФ законнары жыелышы, 02.08.2010, №31, 4179 ст.);

«Автомобиль транспортында йөк ташу кагыйдәләрен раслау турында» 2011 елның 15 апрелендәге 272 номерлы Россия Федерациясе Хөкүмәте карары (алга таба – 272 номерлы карар) (РФ законнары жыелышы, 25.04.2011, №17, 2407 ст.);

«Авыр йөк ташучы һәм (яки) зур габаритлы йөк ташучы автомобиль юллары буйлап хәрәкәт итүгә махсус рөхсәт бирү тәртибен раслау турында» 24.07.2012 ел, №258 Транспорт министрлыгы боерыгы (алга таба - тәртип) (Российская газета, №265, 16.11.2012);

«Татарстан Республикасында жирле үзидарә турында» 2004 елның 28 июлендәге 45-ТРЗ номерлы Татарстан Республикасы законы (алга таба – 45-ТРЗ номерлы Татарстан Республикасы Законы) (Татарстан Республикасы, №155-156, 03.08.2004);

Югары Ослан муниципаль районы Советының 2005 елның 10 декабрәндә №18 карары белән кабул ителгән Татарстан Республикасы Югары Ослан муниципаль районы Уставы белән (алга таба – Устав);

Югары Ослан муниципаль районы Башкарма комитеты турында 30.12.2005 ел, № 4-30 карары белән расланган Нигезләмә (алга таба-БК турында Нигезләмә);

Бүлек турында Нигезләмә белән Башкарма комитет житәкчесенең 2006 елның 31 августында кабул ителгән 321 номерлы карары (алга таба-бүлек турында Нигезләмә);

Башкарма комитет житәкчесенең 2006 елның 31 августындагы 321 номерлы карары белән расланган Башкарма комитетның эчке хезмәт тәртибе кагыйдәләре (алга таба – кагыйдәләр).

1.5. Әлеге Регламентта түбәндәге терминнар һәм билгеләмәләр кулланыла:

авыр транспорт чарасы - йөк белән яисә йөксез авырлыгы транспорт чарасының рөхсәт ителгән массасыннан артып китә торган массасыннан №1 кушымта нигезендә яисә аның күчәренә йөкләнеш Россия Федерациясе Хөкүмәтенең 2017 елның 12 декабрендәге 1529 номерлы карарының №2 кушымтасы нигезендә транспорт чарасының күчәренә рөхсәт ителгән йөкләнештән артып китә торган транспорт чарасы;

зур габаритлы транспорт чарасы - йөк белән яки йөксез габаритлары Россия Федерациясе Хөкүмәтенең 2017 елның 12 декабрендәге 1529 номерлы карарының №3 кушымтасы нигезендә транспорт чарасының рөхсәт ителгән иң чик габаритларыннан артып киткән транспорт чарасы;

бүленгән йөк- куллану үзенчәлекләрен юглтмыйча, аны 2 яки аннан күбрәк йөк урыннарына урнаштыру.

йөк ташучы - зур габаритлы яки авыр йөк ташучы юридик яки физик зат. Аларга милек рәвешләренә һәм ведомствога карамыйча, Россия Федерациясе гражданны, гражданлыгы булмаган затлар, шулай ук халыкара оешмалар, чит ил юридик затлары һәм тиешле лицензиясе һәм сертификацияләнгән күчмә составы булган гражданныр булырга мөмкин;

дәүләт һәм муниципаль хезмәтләр күрсәтүнең күпфункцияле үзегенең ерактан торып эш урыны-муниципаль районнарның авыл жирлекләрендә документлар кабул итү һәм бирү, гариза бирүчеләргә консультация бирү тәрәзәсе;

техник хата-муниципаль хезмәт күрсәтүче орган тарафыннан жибәрелгән һәм документларга кертелгән мәгълүматлар (муниципаль хезмәт нәтижәсе) туры килмәүгә китергән хата (бозу, ялгышлык, грамматик яки арифметик хата яки мондый хата), документлар нигезендә мәгълүматлар кертелгән документлардагы мәгълүматлар туры килмәүгә китергән хата.

Әлеге Регламентта муниципаль хезмәт күрсәтү турында гариза (алга таба - гариза) нигезендә муниципаль хезмәт күрсәтү турындагы сорау аңлашыла (27.07.2010 ел, №210-ФЗ Федераль законның 2 ст 2 пункты). Гариза стандарт бланкта (№1Кушымта) тутырыла.

2. Муниципаль хезмэт күрсәтү стандарты

Муниципаль хезмэт күрсәтү стандартына таләпләр исеме	Стандартка таләпләр эчтәлеге	Хезмэт күрсәтүне яки таләпне билгеләүче норматив акт
2.1. Муниципаль хезмэт күрсәтү исеме	Муниципаль берәмлек чикләрендә тулысынча яки өлешчә жирле әһәмиятгә юллар буенча уза торган маршрутлар буенча авыр йөкләрне, зур габаритлы йөкләрне автомобиль йөртү өчен рөхсәт бирү	Федераль закон №257-ФЗ; Тәртип
2.2. Турыдан-туры муниципаль хезмэт күрсәтүче жирле үзидарә башкарма-боеру органы исеме	Татарстан Республикасы Югары Ослан муниципаль районы Башкарма комитеты	БК турында Нигезләмә
2.3. Муниципаль хезмэт күрсәтү нәтижеләренә тасвирламасы	Гомуми файдалану юллары буенча зур габаритлы һәм (яки) авыр йөк ташуга рөхсәт (№2 Кушымта); Муниципаль хезмэт күрсәтүдән баш тарту турында хат	Федераль закон №257-ФЗ; Тәртип
2.4. Муниципаль хезмэт күрсәтү срогы, шул исәптән муниципаль хезмэт күрсәтүдә катнашучы оешмаларга мөрәжәгать итү зарурлыгын исәпкә алып, туктатылу мөмкинлеге Россия Федерациясе законнары белән каралган очракта муниципаль хезмэт күрсәтүне туктатып тору срогы	Гариза бирү көнен дә кертеп, 11 көн эчендә. Муниципаль хезмэт күрсәтү вакытын туктатып тору каралмаган Гадәттән тыш хәлләр нәтижеләрен бетерү өчен жиберелә торган зур габаритлы һәм (яки) авыр йөк транспорт чараларын, шулай ук телевизион компанияләренә махсус транспорт чараларын (төшерү өчен кирәкле жиһазлар булган төп һәм ярдәмче транспорт чараларыннан (ПТС) торган күчмә телевизион станцияләренә һәм мобиль энергетика комплексларын (МЭК), вәкаләтле орган бер эш көне дәвамында, махсус рөхсәт биргән өчен дәүләт пошлинасы түләвен, авыр	Россиянең Минтранс №158, 16.06.2016 ел карары

	<p>транспорт чарасы автомобиль юлларына китерелгән зыянны каплаган өчен түләүләрне раслаучы түләү документларының күчермәләрен бирү мөмкинлеге белән, ашыгыч үткөрү буенча гаризалар</p>	
<p>2.5. Муниципаль хезмәт күрсәтү өчен законнар һәм башка норматив хокукый актлар, шулай ук мөрәжәгать итүче тарафыннан тапшырылырга тиешле муниципаль хезмәтләр күрсәтү өчен кирәкле һәм мәжбүри булган хезмәтләр, аларны алу ысуллары, шул исәптән электрон формада, аларны тапшыру тәртибе нигезендә кирәкле документларның тулы исемлеге</p>	<p>1) гариза; 2) шәхесне раслаучы документлар; 3) вәкил вәкаләтләрен раслаучы документ (әгәр мөрәжәгать итүче исеменнән вәкил эшли икән); 4) аннан файдаланып авыр йөк һәм (яки) зур габаритлы йөкләрне ташу планлаштырыла торган транспорт чарасы документлары күчермәсе (транспорт чарасы паспорты яки транспорт чарасын теркәү турында таныклык); 5) транспорт чарасы схемасы (автопоезд), аннан файдаланып, авыр йөк ташучы һәм (яки) зур габаритлы йөкләрне, мондый йөкне урнаштыру белән ташу планлаштырыла (№3 Кушымта). Транспорт чарасы схемасында транспорт чарасы, анда күчәр һәм тәгәрмәч саны, күчәр һәм тәгәрмәчләрнең үзара урнашуы, күчешләр буенча йөкләнеше бүлү һәм күчеш озынлыгы буенча тигез булмаган бүленеш очрагында - аерым тәгәрмәчлөргә бүлү сурәтләнә; 6) транспорт хәлендә игълан ителгән йөк ташуга карата техник таләпләр турында мәгълүматлар.</p> <p>Муниципаль хезмәт алу өчен гариза бланкын гариза бирүче Башкарма комитетта шәхси мөрәжәгать иткәндә алырга мөмкин. Бланкның электрон формасы Башкарма комитетның рәсми сайтында урнаштырылган.</p> <p>Гариза һәм кушымта итеп бирелә торган документлар гариза бирүче тарафыннан кәгазьдә түбәндәге ысулларның</p>	<p>Нигезләмәнең п.8, 9</p>

	<p>берсе белән тапшырылырга (жибәрелде) мөмкин: шәхсэн (мөрәжәгать итүче исемнән ышаныч кәгазе нигезендә эшләүче зат); почта аша жибәрү.</p> <p>Гариза һәм документлар шулай ук мөрәжәгать итүче тарафыннан көчәйтелгән квалификацияле электрон имза белән имзаланган электрон документ рәвешендә, гомуми файдаланудагы мәгълүмат-телекоммуникация челтәрләре аша, шул исәптән «Интернет» мәгълүмат-телекоммуникация челтәре һәм дәүләт һәм муниципаль хезмәтләрнең бердәм порталы аша да тапшырылырга (жибәрелергә) мөмкин</p>	
<p>2.6. Дәүләт органнары, жирле үзидарә органнары һәм мөрәжәгать итүче тәкъдим итәргә хокуклы башка оешмалар карамагында булган һәм муниципаль хезмәт күрсәтү өчен норматив хокукый актлар нигезендә кирәкле документларның тулы исемлеге, шулай ук аларны алу ысуллары, шул исәптән электрон формада, аларны тапшыру тәртибе; дәүләт органы, жирле үзидарә органы яисә әлеге документлар алар карамагында булган оешма</p>	<p>Ведомствора хезмәттәшлек кысаларында алына: Дәүләт пошлинасын түләү турында белешмәләр.</p> <p>Гариза бирүче тәкъдим итәргә хокуклы документларны алу ысуллары һәм тапшыру тәртибе әлеге регламентның 2.5 пункты белән билгеләнгән.</p> <p>Мөрәжәгать итүчедән дәүләт органнары, жирле үзидарә органнары һәм башка оешмалар карамагында булган югарыда аталган документларны таләп итү тыела.</p> <p>Мөрәжәгать итүче югарыда күрсәтелгән мәгълүматларны үз эченә алган документларны тапшырмау гариза бирүчегә хезмәт күрсәтүдән баш тарту өчен нигез булып тормый</p>	
<p>2.7. Норматив хокукый</p>	<p>Маршрут уза торган юллар хужалары белән</p>	

<p>актларда каралган очрақларда килештерү хезмэт күрсәтү өчен таләп ителгән һәм муниципаль хезмэт күрсәтүче орган тарафыннан гамәлгә ашырыла торган дәүләт хакимияте органнары (жирле үзидарә органнары) һәм аларның структур бүлекчәләре Исемлеге</p>		
<p>2.8 Муниципаль хезмэт күрсәтү өчен кирәкле документларны кабул итүдән баш тарту өчен нигезләренәң тулы исемлеге</p>	<p>1) тиешле зат тарафыннан документлар тапшыру; 2) тапшырылган документларның әлеге регламентның 2.5 пунктында күрсәтелгән документлар исемлегенә туры килмәве; 3) гаризада һәм гаризага теркәлә торган документларда теркәлмәгән төзәтүләр, аларның эчтәлеген юкка чыгарырга мөмкинлек бирми торган житди бозулар бар; 4) тиешле органга документлар тапшыру</p>	
<p>2.9. Муниципаль хезмэт күрсәтүне туктатып тору яки бирүдән баш тарту өчен нигезләренәң тулы исемлеге</p>	<p>Хезмэт күрсәтүне туктату өчен нигез каралмаган. Баш тарту өчен нигез: 1) Тәртип нигезендә вәкаләтле орган билгеләнгән маршрут буенча махсус рәхсәтләр бирергә хокуклы түгел; 2) гаризада һәм документларда бирелгән мәгълүматлар транспорт чарасы һәм йөкнең техник характеристикаларына, шулай ук авыр йөк һәм (яки) зур габаритлы йөкләрне ташуның игълан ителгән мөмкинлеген гамәлгә ашыруның техник мөмкинлекләренә туры килми; 3) арзанлы йөк ташу турында билгеләнгән таләпләр</p>	<p>Тәртипнең 40п.</p>

	<p>үтәлми;</p> <p>4) маршрутны килештерү вакытында автомобиль юлының, ясалма корылманың яки инженерлык коммуникацияләренең техник торышына, шулай ук юл хәрәкәте иминлеге таләпләренә бәйле рәвештә, күрсәтелгән маршрут буенча транспорт чарасы белән йөртүнең мөмкин булмавы билгеләнгән;</p> <p>5) мөрәжәгать итүченең ризалыгы булмау: тәртипнең 26 пункты нигезендә автомобиль юлының техник торышына бәя бирү; автомобиль юлының техник торышын үткәрелгән бәяләү нигезендә һәм законда билгеләнгән очрақларда автомобиль юлын кисеп үтүче корылмаларны һәм инженерлык коммуникацияләрен төзекләндерү буенча махсус чаралар кабул итү; автомобиль юлларын ныгыту яисә автомобиль юлының техник торышын бәяләү нигезендә билгеләнгән һәм законда билгеләнгән очрақларда автомобиль юлларын яисә аларның участкаларын төзекләндерү буенча махсус чаралар күрү;</p> <p>6) мөрәжәгать итүче автомобиль юлларының техник торышын бәяләү, аларны ныгыту өчен, әгәр мондый эшләр гариза бирүче белән килешү буенча башкарылган булса, түләмәгән;</p> <p>7) мөрәжәгать итүче автомобиль юлларын, аларның участкаларын, шулай ук автомобиль юлын кисеп үтүче корылмаларны һәм инженерлык коммуникацияләрен төзекләндерү буенча махсус чаралар күрү өчен түләмәгән, әгәр мондый эшләр гариза бирүче белән килешү буенча</p>	
--	---	--

	<p>башкарылган булса;</p> <p>8) мөрәжәгать итүче авыр йөк ташучы автомобиль юлларына китерә торган зыянны каплау хисабына акча кертмәгән;</p> <p>9) гариза оригиналы һәм транспорт чарасының теркәлү документлары бирелгән вакытка автопоезд схемасының булмавы, әгәр гариза һәм документлар, факсимиль элемент кулланып, вәкаләтле органга юлланган булса;</p> <p>10) мөрәжәгать итүче тарафыннан документлар тулы күләмдә тапшырылмаган, яисә тапшырылган гаризада һәм (яки) документларда тулы булмаган һәм (яки) дөрөс булмаган мәгълүмат бар.</p>	
2.10. Муниципаль хезмәт күрсәткән өчен алына торган дәүләт пошлинасы яки башка түләү алу тәртибе	<p>Дәүләт пошлинасы күләме:</p> <p>транспорт чарасын йөртүне гамәлгә ашыручы автомобиль юлы буенча хәрәкәт итүгә махсус рөхсәт биргән өчен (халыкара автомобиль йөртүне гамәлгә ашыручы транспорт чарасыннан тыш):</p> <p>куркыныч йөкләрне-1300 сум;</p> <p>авыр йөк һәм (яки) зур габаритлы йөк - 1600 сум</p>	ч.111 Ст. 333.33. НК РФ
2.11. Муниципаль хезмәт күрсәтү өчен кирәкле һәм мәжбүри булган хезмәт күрсәтүләр өчен, шул исәптән мондый түләү күләмен исәпләү методикасы турында мәгълүматны да кертәп түләү алу тәртибе, күләме һәм нигезләре	Кирәкле һәм мәжбүри хезмәт күрсәтү таләп ителми	
2.12. Муниципаль хезмәт	Чират булганда муниципаль хезмәт алуга гариза бирү-15	

күрсәтү турында сорау биргәндә һәм мондый хезмәт күрсәтү нәтижәләрен алганда чиратның максималь вақыты	минуттан да артмаска тиеш. Муниципаль хезмәт күрсәтү нәтижәсен алган очракта чиратта көтүнең максималь вақыты 15 минуттан артмаска тиеш	
2.13. Мөрәжәгать итүченең муниципаль хезмәт күрсәтү турында соравын, шул исәптән электрон формада да теркәү вақыты	Гариза кергән вақыттан бер көн эчендә. Электрон формада кергән запрос ял (бәйрәм) көнендә икенче ялдан (бәйрәм)соң эш көненә теркәлә	
2.14. Муниципаль хезмәт күрсәтелә торган биналарга, гариза бирүчеләрне көтү һәм кабул итү урынына, шул исәптән әлеге объектларның инвалидлар өчен үтемләгән тәмин итүгә, инвалидларның социаль яклау турында Россия Федерациясе законнары нигезендә, мондый хезмәтләр күрсәтү тәртибе турында визуаль, текст һәм мультимедияле мәгълүмат урнаштыру һәм рәсмиләштерүгә таләпләр	Муниципаль хезмәт күрсәтү янғын системасы һәм янғын сүндерү системасы белән жиһазландырылган биналарда, документларны рәсмиләштерү өчен кирәкле жиһазлар, мәгълүмати стендлар белән башкарыла. Инвалидларның муниципаль хезмәт күрсәтү урынына тоткарлыксыз керү мөмкинлеген тәмин ителә (бинага уңайлы керү- чыгу һәм алар чикләрендә хәрәкәт итү). Муниципаль хезмәт күрсәтү тәртибе турында визуаль, текст һәм мультимедиа мәгълүматы гариза бирүчеләр өчен уңайлы урыннарда, шул исәптән инвалидларның чикләнгән мөмкинлекләрен исәпкә алып, урнаштырыла	
2.15. Муниципаль хезмәт күрсәтүнең һәркем өчен мөмкин булуы һәм сыйфаты күрсәткечләре, шул исәптән мөрәжәгать итүченең	Муниципаль хезмәт күрсәтүләренең һәркем өчен мөмкин булуы күрсәткечләре булып тора: Югары Осман муниципаль районы Башкарма комитеты бинасының жәмәгать транспортынан файдалану мөмкинлегенә зонасында урнашуы;	

<p>вазыйфай затлар белән үзара хезмәттәшлеге һәм аларның давамлылыгы, дәүләт һәм муниципаль хезмәтләр күрсәтүнең күпфункцияле үзәгендә муниципаль хезмәт алу мөмкинлеге, Дәүләт һәм муниципаль хезмәтләр күрсәтүнең күпфункцияле үзәгенә эш урыннарында, шул исәптән мәгълүмати-коммуникацион технологияләр куллану белән дә муниципаль хезмәт күрсәтүнең барышы турында мәгълүмат алу мөмкинлеге,</p>	<p>кирәкле сандагы белгечләр, шулай ук гариза бирүчеләрдән документлар кабул ителә торган биналар булу;</p> <p>мәгълүмати стендларда, «Интернет» челтәрендәге мәгълүмат ресурсларында, дәүләт һәм муниципаль хезмәтләрнең бердәм порталында Муниципаль хезмәт күрсәтү ысуллары, тәртибе һәм сроклары турында тулы мәгълүмат булу;</p> <p>башка затлар белән беррәттән, инвалидларга хезмәт күрсәтүгә комачаулаучы киртәләрне жинеп чыгарга ярдәм күрсәтү.</p> <p>Муниципаль хезмәт күрсәтүнең сыйфаты түбәндәгеләр булмау белән характерлана:</p> <p>мөрәжәгать итүчеләргә документлар кабул итү һәм бирү чиратлары;</p> <p>муниципаль хезмәт күрсәтү срокларын бозу;</p> <p>муниципаль хезмәт күрсәтүче муниципаль хезмәткәрләрнең гамәлләренә (гамәл кылмауларына) карата шикаять;</p> <p>муниципаль хезмәт күрсәтүче муниципаль хезмәткәрләрнең гариза бирүчеләргә карата әдәпсез, игътибарсыз мөнәсәбәтенә карата шикаятьләр.</p> <p>Муниципаль хезмәт күрсәтү турында сорау биргәндә һәм муниципаль хезмәт нәтижәсе алган очракта муниципаль хезмәт күрсәтүче вазыйфай затның һәм мөрәжәгать итүченең бер тапкыр үзара хезмәттәшлеге күздә тотыла. Хезмәттәшлекнең озынлыгы регламент белән билгеләнә.</p> <p>Дәүләт һәм муниципаль хезмәтләр күрсәтүнең</p>	
--	---	--

	<p>күпфункцияле үзәгендә (алга таба – КФҮ) муниципаль хезмәт күрсәткәндә, КФҮнең ерак урнашкан эш урыннарында консультация бирүне, документлар кабул итүне һәм бирүне КФҮ белгече башкара.</p> <p>Муниципаль хезмәт күрсәтүнең барышы турында мәгълүмат дәүләт һәм муниципаль хезмәтләрнең бердәм порталында, КФҮдә мөрәжәгать итүче тарафыннан алына ала</p>	
<p>2.16. Электрон формада муниципаль хезмәт күрсәтү үзенчәлекләре</p>	<p>Муниципаль хезмәтләрне электрон формада алу тәртибе турында консультацияне Интернет аша яисә Татарстан Республикасы дәүләт һәм муниципаль хезмәтләр Порталы аша алырга мөмкин.</p> <p>Әгәр закон нигезендә муниципаль хезмәт күрсәтү турында гариза электрон формада бирү каралган булса, гариза Татарстан Республикасы дәүләт һәм муниципаль хезмәтләр Порталы бирелә (http://uslugi.tatar.ru/) яки дәүләт һәм муниципаль хезмәтләрнең бердәм порталы (функцияләре)(http://www.gosuslugi.ru/) аша бирелә</p>	

3. Административ процедураларның составы, эзлеклелеге һәм үтәү сроклары, аларны үтәү тәртибенә карата таләпләр, шул исәптән электрон формада административ процедураларны башкару үзенчәлекләре, шулай ук дәүләт һәм муниципаль хезмәтләр күрсәтүнең күпфункцияле үзәгенең ерак урнашкан эш урыннарында административ процедураларны башкару үзенчәлекләре

3.1. Муниципаль хезмәт күрсәткәндә гамәлләр тәртибен тасвирлау

3.1.1. Муниципаль хезмәт күрсәтү түбәндәге процедураларны үз эченә ала:

- 1) мөрәжәгать итүчегә консультация бирү;
- 2) гариза кабул итү һәм теркәү;
- 3) муниципаль хезмәт нәтижәләрен әзерләү;
- 4) гариза бирүчегә муниципаль хезмәт нәтижәсе бирү.

3.1.2. Муниципаль хезмәт күрсәтү буенча гамәлләр блок-схемасы №2 кушымтада күрсәтелгән.

3.2. Гариза бирүчегә консультация бирү

3.2.1. Мөрәжәгать итүче шәхсән һәм (яки) телефон буенча муниципаль хезмәт алу тәртибе турында консультацияләр алу өчен бүлеккә мөрәжәгать итә.

Бүлек белгече мөрәжәгать итүчегә консультация бирә, шул исәптән муниципаль хезмәт күрсәтү өчен тапшырыла торган документлар формасы һәм башка мәсьәләләр буенча да, кирәк булганда гариза бланкын тутыруда ярдәм күрсәтә.

Әлеге пункт белән билгеләнә торган процедуралар мөрәжәгать итү көнендә гамәлгә ашырыла.

Процедураларның нәтижәсе: документлар составы буенча консультацияләр, тапшырыла торган документлар формасы һәм башка мәсьәләләр алу рөхсәт.

3.3. Гариза кабул итү һәм теркәү

3.3.1. Мөрәжәгать итүче үзе, ышанычлы зат яки КФҮ аша муниципаль хезмәт күрсәтү турында язма гариза тапшыра һәм әлеге регламентның 2.5 пункты нигезендә документларны бүлеккә тапшыра. Документлар ерактан торып эш урыны аша тапшырылырга мөмкин. Ерактан торып эш урыннары исемлеге 3 нче кушымтада китерелгән.

Муниципаль хезмәт күрсәтү турындагы гариза электрон формада бүлеккә электрон почта яки Интернет аша жиһәрелә. Электрон формада килгән гаризаны теркәү билгеләнгән тәртиптә башкарыла.

3.3.2. Бүлек белгече, гаризалар кабул итү алып баручы :

мөрәжәгать итүченең шәхесен билгели;

мөрәжәгать итүче вәкаләтләрен тикшерә (Ышаныч кәгазе буенча эш иткән очракта);

элеге регламентның 2.5 пункттында каралган документларның булу-булмавын тикшерә;

тәкъдим ителгән документларның билгеләнгән таләпләргә туры килүен тикшерә (документларның күчермәләрен тиешенчә рәсмиләштерү, документларда буйсынучылар, дэгъвалар, сызган сүзләр һәм башка тиешле төзәтүләр булмау).

Искәрмәләр булмаган очракта бүлек белгече түбәндәгеләрне тормышка ашыра:

гаризаларны махсус журналда кабул итә һәм терки;

мөрәжәгать итүчегә тапшырылган документларның күчермәләрен тапшыра, керә торган номерга бирелгән документларны кабул итү датасы, муниципаль хезмәт күрсәтүне үтәү датасы һәм вакыты турында тамга белән;

Башкарма комитет житәкчесенә карап тикшерү өчен гариза жиберә.

Документларны кабул итүдән баш тарту өчен нигез булган очракта, бүлек белгече, документларны кабул итүне алып баручы мөрәжәгать итүчегә гаризаны теркәү өчен каршылыклар булуы турында хәбәр итә һәм документларны кабул итүдән баш тарту өчен ачыкланган нигезләрнең эчтәлеген язмача аңлату белән документлар кире кайтара.

Элеге пункт белән билгеләнә торган процедуралар гамәлгә ашырыла:

гаризалар һәм документлар кабул итү 15 минут эчендә;

гаризаны гариза кергән вакыттан бер көн эчендә теркәү.

Процедураларның нәтижәсе: Башкарма комитет житәкчесенә карауга юнәлдерелгән кабул ителгән һәм теркәлгән гариза яки гариза бирүчегә кире кайтарылган Документлар.

3.3.3. Башкарма комитет житәкчесе гаризаны карый, башкаручыны билгели һәм гаризаны бүлеккә жиберә.

Элеге пункт белән билгеләнә торган Процедура гариза теркәлгәннән соң бер көн эчендә гамәлгә ашырыла.

Процедураның нәтижәсе: башкаручыга жиберелгән гариза.

3.4. Муниципаль хезмәт нәтижәләрен эзерләү;

3.4.1. Бүлек белгече электрон формада ведомствоара электрон хезмәттәшлек системасы аша бирү турында запрос жиберә:

дәүләт пошлинасын түләү турында белешмәләр.

Элеге пункт белән билгеләнә торган процедуралар муниципаль хезмәт күрсәтү турында гариза кергән вакыттан алып бер эш көне эчендә гамәлгә ашырыла.

Процедураның нәтижәсе: юнәлдерелгән запрос.

3.4.2. Ведомствоара электрон хезмәттәшлек системасы аша кергән мөрәжәгать нигезендә мәгълүматлар белән тәмин итүчеләр белгечләре соратып алына торган документлар (мәгълүмат) тапшыралар яисә муниципаль хезмәт күрсәтү өчен кирәкле документ һәм (яки) мәгълүмат булмавы турында хәбәрнамәләр жиберәләр (алга таба – баш тарту турында хәбәрнамә).

Элеге пункт белән билгеләнә торган процедуралар, ведомствоара гаризанамәгә җавап эзерләүнең һәм жиберүнең башка сроклары федераль законнар, Россия Федерациясе Хөкүмәтенең хокукый актлары һәм федераль

законнар нигезендә кабул ителгән Татарстан Республикасы норматив хокукый актлары белән билгеләнмәгән булса, органга яки оешмага ведомствоара запрос кергән көннән биш көн эчендә гамәлгә ашырыла.

Процедураларның нәтижәсе: документлар (мәгълүматлар) яки бүлеккә жибәрелгән баш тарту турында белдерү.

3.5. Муниципаль хезмәт нәтижәләрен эзерләү

3.5.1. Бүлек белгече:

гаризага теркәлә торган документларда булган мәгълүматларны тикшерү; әлеге Регламентның 2.9 пунктында каралган муниципаль хезмәт күрсәтүдән баш тарту өчен нигезләрнең булу-булмавын тикшерү.

Муниципаль хезмәт күрсәтүдән баш тарту өчен нигез булган очракта, бүлек белгече рәхсәт бирүдән баш тарту проектын эзерләүне тормышка ашыра (алга таба – мотивацияләнгән кире кагу).

Муниципаль хезмәт күрсәтүдән баш тарту өчен нигез булмаган очракта бүлек белгече гамәлгә ашыра:

авыр йөкләрне, зур габаритлы йөкләрне автомобиль йөртү өчен рәхсәт проектын эзерләү (алга таба-рәхсәт);

рәхсәт проектын бүлек башлығы белән килештерү.

Әлеге пункт белән билгеләнә торган процедуралар алдагы процедураны тәмамлаганнан соң бер көн эчендә гамәлгә ашырыла.

Процедураларның нәтижәсе: Бүлек башлығына рәхсәт яки нигезле баш тарту проектын килештерүгә юнәлдерелгән.

3.5.2. Бүлек башлығы кабул ителгән рәхсәт проектын яки мотивлаштырылган баш тарту проектын карый килештерә һәм Башкарма комитет житәкчесенә имза сала.

Әлеге пункт белән билгеләнә торган процедуралар алдагы процедураны тәмамлаганнан соң бер көн эчендә гамәлгә ашырыла.

Процедураның нәтижәсе: Башкарма комитет житәкчесенә имза салуга юнәлдерелгән рәхсәт яисә нигезле баш тарту проекты.

3.5.3. Башкарма комитет житәкчесе карар яисә нигезле баш тарту проектын раслый һәм бүлеккә жибәрә.

Әлеге пункт белән билгеләнә торган процедуралар алдагы процедураны тәмамлаганнан соң бер көн эчендә гамәлгә ашырыла.

Процедураның нәтижәсе: имзаланган рәхсәт яки бүлеккә жибәрелгән дәлилләнгән баш тарту.

3.6. Гариза бирүчегә муниципаль хезмәт нәтижәсе бирү

3.6.1. Бүлек белгече документ регистрацияли, гариза бирүчегә почта аша жибәрү турында белешмә яки баш тарту турында хат бирә яки жибәрә. Сорау кергән очракта, Интернет аша электрон документ формасындагы җавап гаризага күрсәтелгән электрон адрес буенча жибәрелә.

Әлеге пункт белән билгеләнә торган процедуралар гамәлгә ашырыла: мөрәжәгать итүче шәхси килгән очракта 15 минут эчендә; почта аша жибәрелгән җавап жибәрелгән очракта бер көн эчендә.

Процедураларның нәтижәсе: бирелгән (юнәлешле) белешмә яки баш тарту турында хат.

3.7. КФҮ аша муниципаль хезмәт күрсәтү

3.7.1. Мөрәжәгать итүче КФҮләрдә муниципаль хезмәт алу өчен, КФҮнең ерактан урнашкан эш урынына мөрәжәгать итәргә хокуклы.

3.7.2. КФҮ аша муниципаль хезмәт күрсәтү КФҮ эше регламенты нигезендә билгеләнгән тәртиптә гамәлгә ашырыла.

3.7.3. КФҮ муниципаль хезмәт алуға документлар кәргәндә процедуралар әлеге Регламентның 3.3 – 3.4 пунктлары нигезендә гамәлгә ашырыла. Муниципаль хезмәт нәтижәсе КФҮкә жиберелә.

3.8. Төзәтү техник хаталар.

3.8.1. Документтагы техник хаталар ачыкланган очракта, гариза бирүче бүлеккә тапшыра:

техник хаталарны төзәтү турында гариза (кушымта № 4);

гариза бирүчегә техник хата булган муниципаль хезмәт нәтижәсе буларак бирелгән документ;

техник хаталар булуны раслаучы юридик көчкә ия документлар.

Документта күрсәтелгән белешмәләрдә техник хаталарны төзәтү турында гариза гариза гариза бирүче (вәкаләтле вәкил) шәхсән, яисә почта аша (шул исәптән электрон почта аша), йә дәүләт һәм муниципаль хезмәтләр күрсәтүнең бердәм порталы яисә күпфункцияле үзәге аша бирелә.

3.8.2. Документлар кабул итү өчен җаваплы белгеч техник хаталарны төзәтү турында гариза кабул итә, документлар белән гариза яза һәм аларны бүлеккә тапшыра.

Әлеге пункт белән билгеләнә торган Процедура гариза теркәлгәннән соң бер көн эчендә гамәлгә ашырыла.

Процедураның нәтижәсе: Бүлек белгеченә карауга юнәлдерелгән кабул ителгән һәм теркәлгән гариза.

3.8.3. Бүлек белгече документларны карый һәм хезмәт нәтижәсе булган документка төзәтмәләрне кертү максатларында әлеге Регламентның 3.4 пункттында каралган процедураларны гамәлгә ашыра һәм мөрәжәгать итүчегә (вәкаләтле вәкилгә) техник хата булган документның оригиналын тартып алу белән шәхсән үзе кул куя яисә анда техник хата барлыгын әйтеп мөрәжәгать итүчегә почта аша (электрон почта аша) документ тапшыру мөмкинлегенә турында хат жиберә (электрон почта аша).

Әлеге пункт белән билгеләнә торган Процедура техник хаталар ачыкланганнан яки теләсә кайсы кызыксынган заттан жиберелгән хата турында гариза алганнан соң өч көн эчендә гамәлгә ашырыла.

Процедураның нәтижәсе: гариза бирүчегә бирелгән (жиберелгән) документ.

4. Муниципаль хезмәт күрсәтүне контрольдә тоту тәртибе һәм формалары

4.1. Муниципаль хезмэт күрсәтүнең тулылыгын һәм сыйфатын контрольдә тоту гариза бирүчеләрнең хокукларын бозу очрақларын ачыклау һәм бетерү, муниципаль хезмэт күрсәтү процедураларының үтәлешен тикшерү, жирле үзидарә органы вазыйфай затларының гамәлләренә (гамәл кылмауларына) карарлар әзерләүне үз эченә ала.

Административ процедураларның үтәлешен контрольдә тоту формалары булып тора:

- 1) муниципаль хезмэт күрсәтү буенча документлар проектларын тикшерү һәм килештерү. Тикшерү нәтижәсе булып проектларны визалау тора;
- 2) билгеләнгән тәртиптә башкарыла торган эшләр башкаруын тикшерү;
- 3) муниципаль хезмэт күрсәтү процедураларының үтәлешен билгеләнгән тәртиптә тикшереп тору.

Контроль тикшерүләр план нигезендә (жирле үзидарә органы эшчәнлегенә ярты еллык яки еллык планнары нигезендә гамәлгә ашырыла) һәм планнан тыш булырга мөмкин. Тикшерүләр уздырганда муниципаль хезмэт күрсәтү (комплекслы тикшерүләр) белән бәйле барлык мәсьәләләр дә карала ала, яисә мөрәжәгать итүченәң конкрет мөрәжәгәте буенча.

Муниципаль хезмэт күрсәткәндә гамәлләр кылуга контрольне гамәлгә ашыру һәм карарлар кабул итү максатларында Башкарма комитет житәкчесенә муниципаль хезмэт күрсәтү нәтижәләре турында белешмәләр тапшырыла.

4.2. Муниципаль хезмэт күрсәтү буенча административ процедураларда билгеләнгән гамәлләр үтәлешен агымдагы контрольдә тоту Башкарма комитет житәкчесенәң инфраструктура үсеше буенча урынбасары, шулай ук инфраструктура үсеше бүлгәгә белгечләре тарафыннан башкарыла.

4.3. Агымдагы контрольне гамәлгә ашыручы вазыйфай затлар исемлегә жирле үзидарә органының структур бүлекчәләре һәм вазыйфай регламентлар турында нигезләмәләр белән билгеләнә.

Үткәрелгән тикшерүләр нәтижәләре буенча гариза бирүчеләрнең хокукларын бозу очрақлары ачыкланган очракта, гаепле затлар Россия Федерациясә законнары нигезендә жаваплылыкка тартыла.

4.4. Жирле үзидарә органы житәкчесә мөрәжәгать итүчеләрнең мөрәжәгатьләрен вакытында карап тикшермәгән өчен жаваплылык тотта.

Жирле үзидарә органының структур бүлекчәсә житәкчесә (житәкчесә урынбасары) әлегә Регламентның 3 бүлегендә күрсәтелгән административ гамәлләрнең вакытында һәм (яки) тиешенчә башкарылмавы өчен жавап бирә.

Муниципаль хезмэт күрсәтү барышында кабул ителә торган (гамәлгә ашырыла торган) карарлар һәм гамәлләр (гамәл кылмау) өчен вазыйфай затлар һәм башка муниципаль хезмәткәрләр законда билгеләнгән тәртиптә жаваплы.

4.5. Муниципаль хезмэт күрсәтүне гражданныр, аларның берләшмәләре һәм оешмалары тарафыннан контрольдә тоту муниципаль хезмэт күрсәткәндә Башкарма комитет эшчәнлегә ачыклығы, муниципаль хезмэт күрсәтү тәртибе турында тулы, актуаль һәм ышанычлы мәгълүмат алу һәм муниципаль хезмэт күрсәтү процессында мөрәжәгатьләренә (шикаятьләренә) судка кадәр карап тикшерү мөмкинлегә аша гамәлгә ашырыла.

5. Муниципаль хезмэт күрсәтүче органнарның, шулай ук аларның вазыйфай затларының, муниципаль хезмәткәрләренә карарларына һәм гамәлләренә (гамәл кылмавына) шикаять белдерүнең судка кадәр (судтан тыш) тәртибе

5.1. Муниципаль хезмэт күрсәтүләрдән файдаланучылар муниципаль хезмэт күрсәтүдә катнашучы Башкарма комитет яки муниципаль берәмлек советына Башкарма комитет хезмәткәрләренә гамәлләрен (гамәл кылмауларын) судка кадәр тәртиптә шикаять бирергә хокуклы.

Мөрәжәгать итүче шикаять белән, шул исәптән түбәндәге очракларда да мөрәжәгать итә ала:

1) муниципаль хезмэт күрсәтү турында мөрәжәгать итүченең соравын теркәү вакытын бозу;

2) муниципаль хезмэт күрсәтү срогын бозу;

3) мөрәжәгать итүчедән муниципаль хезмэт күрсәтү өчен Россия Федерациясе, Татарстан Республикасы, Югары Ослан муниципаль районы норматив хокукый актларында каралмаган документлар таләп итү;

4) мөрәжәгать итүчедән муниципаль хезмэт күрсәтү өчен Россия Федерациясе, Татарстан Республикасы, Югары Ослан муниципаль районы норматив хокукый актлары белән каралган документларны кабул итүдән баш тарту;

5) эгәр баш тарту нигезләре федераль законнар һәм алар нигезендә кабул ителгән Россия Федерациясенә, Татарстан Республикасының, Югары Ослан муниципаль районының башка норматив хокукый актлары белән каралмаган булса, Муниципаль хезмэт күрсәтүдән баш тарту;

6) Россия Федерациясе, Татарстан Республикасы, Югары Ослан муниципаль районы норматив хокукый актларында каралмаган түләү муниципаль хезмэт күрсәткәндә мөрәжәгать итүчедән тотылу;

7) муниципаль хезмэт күрсәтү нәтижәсендә бирелгән документларда Башкарма комитеттан, Башкарма комитетның вазыйфай затыннан баш тарту яисә мондый төзәтүләренә билгеләнгән срогын бозу.

5.2. Шикаять кәгазьдә яки электрон формада язмача бирелә.

Шикаять почта аша, КФҮ аша, "Интернет" мәгълүмати-телекоммуникация челтәре, Югары Ослан муниципаль районының рәсми сайтынан файдаланып жиберелә ала (<http://www.verniys-uslon.tatarstan.ru>), Татарстан Республикасы дәүләт һәм муниципаль хезмәтләр бердәм порталы (<http://uslugi.tatar.ru/>), дәүләт һәм муниципаль хезмәтләрнең бердәм порталы (функцияләре) (<http://www.gosuslugi.ru/>), шулай ук мөрәжәгать итүченең шәхси кабул итүе вакытында кабул ителергә мөмкин.

5.3. Шикаятьне карау срогы-теркәлгән көннән алып унбиш эш көне эчендә. Муниципаль хезмэт күрсәтүче органның, муниципаль хезмэт күрсәтүче органның вазыйфай затына мөрәжәгать итүчедән документлар кабул итүдән баш тартуы яисә жиберелгән ялгыш һәм хаталарны төзәтүдә яисә билгеләнгән срокта мондый төзәтмәләргә шикаять биргән очракта - аны теркәгән көннән соң биш эш көне эчендә.

5.4. Шикаятьтә түбәндәге мәгълүматлар булырга тиеш:

1)) хезмэт күрсәтүче органның, хезмэт күрсәтүче вазыйфай затының яисә муниципаль хезмәткәренен, шикаять белдерелә торган карарларның һәм гамәлләрнен (гамәл кылмау) атамасы;

2) фамилиясе, исеме, атасының исеме (соңгысы - булган очракта), мөрәжәгать итүченең яшәү урыны турында мәгълүмат - физик зат ,яисә исеме, мөрәжәгать итүченең урнашу урыны турында мәгълүмат - юридик зат, шулай ук элемтә өчен телефон номеры, электрон почта адресы (булган очракта) һәм жавап бирүчегә жибәрелергә тиеш почта адресы;

3) муниципаль хезмэт күрсәтүче органның шикаять белдерелә торган карарлары һәм гамәлләре (гамәл кылмау), муниципаль хезмэт күрсәтүче органның вазыйфай заты яисә муниципаль хезмәткәр турында мәгълүматлар;

4) мөрәжәгать итүче хезмэт күрсәтүче органның яисә муниципаль хезмәткәрнен карары һәм гамәле (гамәл кылмау) белән килешмәгән дәлилләр.

5.5. Шикаятькә шикаятьтә баян ителгән хәлләрне раслаучы документларның күчермәләре куелырга мөмкин. Бу очракта шикаятьтә аңа кушып бирелә торган документлар исемлеге китерелә.

5.6. Шикаять аның муниципаль хезмэт алучысы тарафыннан имзалана.

5.7. Шикаятьне карау нәтижәләре буенча Башкарма комитет житәкчесе (муниципаль район Башлыгы) түбәндәге карарларның берсен кабул итә:

1) мөрәжәгать итүчегә Россия Федерациясе норматив хокукый актлары, Татарстан Республикасы норматив хокукый актлары белән каралмаган акчаларны кире кайтару, шулай ук башка рәвешләрдә хезмэт күрсәтүче орган тарафыннан кабул ителгән карарны юкка чыгару, жибәрелгән актларны төзәтү рәвешендә дә канәгатьләндерә;

2) шикаятьне канәгатьләндерүдән баш тарта.

Әлеге пунктта күрсәтелгән карар кабул ителгән көннән соң килүче көннән дә соңга калмыйча мөрәжәгать итүчегә язма рәвештә һәм мөрәжәгать итүченең теләге буенча электрон формада шикаятьне карау нәтижәләре турында дәлилләнгән жавап жибәрелә.

5.8. Шикаятьне карау барышында яки нәтижәләре буенча административ хокук бозу составы билгеләре яки жинаять билгеләре билгеләнгәндә, шикаять карау буенча вәкаләтләр бирелгән вазыйфай зат булган материалларны кичекмәстән прокуратура органнарына жибәрә.

Кушымта №1

(муниципаль берәмлеге жирле үзидарә органы исеме

_ (алга таба-гариза бирүче).

(юридик затлар өчен-тулы исеме, оештыру-хокукый форма, дәүләт теркәве турында мәгълүматлар; физик затлар өчен-фамилиясе, исеме, атасының исеме, паспорт мәгълүматлары)

Авыр йөк ташучы һәм (яки) эре габаритлы йөк транспорт чарасыныж автомобиль юллары буенча хәрәкәт өчен махсус рөхсәт алу өчен ГАРИЗА

Транспорт чарасы хужасының исеме, адресы һәм телефоны

транспорт чарасы хужасының ИНН, ОГРН/огрип <*>

Хәрәкәт маршруты

Ташу төре (халыкара, регионара, жирле)

Срок

Йөрү санына

Йөк характеристикалары: Бүленә әйе юк

Исеме<*>

Габаритлары Масса

Транспорт чарасы (автопоезд) (марка һәм транспорт чарасының модели (йөкләү, тагылма), дәүләт транспорт чарасын теркәү билгесе (йөкләү, тагылма

(ярымприцеп

Транспорт чарасы параметрлары (автопоезд)

Йөксез/йөкле (т) транспорт чараларының массасы (автопоезд))

Тягачның массасы

(т) Тагылма

(ярымприцеп) массасы

(т)

Күчәрләр арасындагы ераклык

Күчөргө йөклөнөш (т)

Транспорт чарасы габаритлары (автопоезд):

Озынлыгы(м) Киңлеге (м) Биеклеге

(м) Йөк белән Минималь эйлөнөш радиусы (м)

Автомобильгә саклап бару кирәклеге

транспорт чарасының (автопоезд) Фаразланган максималь хәрәкәт тизлеген
хәрәкәте (км/сәг)

Банк реквизитлары

Түләү гарантиялибез

(вазифа)

(имза)

(фамилия)

<*> Россия транспорт чаралары хужалары өчен.

<***> Графада йөкнең тулы исеме, төп характеристикалары, маркалары, модели, индивидуаль һәм транспорт тарасы тасвирламасы (беркетелү ысулы) күрсәтелә.

Гаризага түбәндәге сканерланган документлар теркәлә:

1) шәхесне раслаучы документлар;

2) вәкил вәкаләтләрен раслаучы Документ (әгәр мөрәжәгать итүче исемнән вәкил эшли икән);

3) транспорт чарасы документлары күчөрмәсе (транспорт чарасы паспорты яки транспорт чарасын теркәү турында таныклык), аннан файдаланып авыр йөк һәм (яки) зур габаритлы йөкләрне ташу планлаштырыла;

4) транспорт чарасы схемасы (автопоезд), аннан файдаланып, авыр йөк ташучы һәм (яки) зур габаритлы йөкләрне, мондый йөкне №3 кушымта нигезендә тәртипкә урнаштыру сурәте белән ташу планлаштырыла. Транспорт чарасы схемасында транспорт чарасы, анда күчәр һәм тәгәрмәч саны, күчәр һәм тәгәрмәчләрнең үзара урнашуы, күчешләр буенча йөклөнөшне бүлү һәм күчеш озынлыгы буенча тигез булмаган бүленеш очрагында - аерым тәгәрмәчлөргә бүлү сурәтләнә;

5) транспорт хәлендә игълан ителгән йөк ташуга карата техник таләпләр турында мәгълүматлар

Сораган вакытта сканерлаган документларның оригиналларын тапшырырга вәгъдә итәм.

(дата)

(имза)

(ФИО)

Кушымта №2

Үрнәк

МАХСУС РӨХСӘТ N

авыр йөк ташучы һәм (яки) эре габаритлы йөк транспорт чарасының
автомобиль юллары буенча хәрәкәт өчен
(алгы як)

Ташу төре (халыкара, регионара, жирле) ел
Башкарырга рөхсәт ителә Бару вакытында
Маршрут буенча

Транспорт чарасы (автопоезд) (марка һәм транспорт чарасының моделе
(йөкләү, тагылма), дәүләт транспорт чарасын теркәү билгесе (йөкләү, тагылма
(ярымприцеп

Транспорт чарасы хужасының исеме, адресы һәм телефоны

Йөкнең характеристикасы (исеме, габаритлары, массасы)

Транспорт чарасы параметрлары (автопоезд)

Йөксез/йөкле (т) транспорт чараларының массасы (автопоезд)) Тягачның
массасы

(т) Тагылма

(ярымприцеп) массасы

(т)

Күчәрләр арасындагы ераклык

Күчәргә йөкләнеш (т)

Транспорт чарасы габаритлары (автопоезд): Озынлыгы(м) Киңлеге (м)
Биеклеге

(м)

Рөхсәт бирелде (вәкаләтле орган

атамасы)

(вазифа)

(имза)

(Ф.И.О.)

" __ " _____ 20__ ел

(икенче ягы)

Озатып бару төре

Хәрәкәтнең аерым шартлары <*>

Автомобиль юллары, корылмалар, инженерлык коммуникацияләре хужалары,
Дәүләт автоинспекциясе идарәсе органнары һәм килештергән башка оешмалар
күчерү (туры килә торган оешманың атамасы күрсәтелә
номеры һәм датасы Килештерү)

А. Россия законнары таләпләре һәм төп нигезләмәләре белән һәм (яки) эре
габаритлы транспорт чараларында махсус йөк ташуга рөхсәт белән таныштым:
транспорт чарасын йөртүче(ләр)

(Ф.И.О.) имза

Б. Йөкле/йөксез транспорт чарасы бу махсус рөхсәттә күрсәтелгән эре габаритлы
һәм (яки) авыр йөкләрне ташу өлкәсендә Россия Федерациясе законнары
таләпләренә туры килә

Транспорт хужасының имзасы

(Ф.И.О.)

" __ " _____ 20 ел

М.У.

Транспорт чарасы хужасының транспорт чарасында бару (барулар) турында
тамгалары (һәр сәфәрнең башлану датасы күрсәтелә, жаваплы зат имзасы һәм
оешма мөһере белән таныклана)

Йөк жиберүченең төбәкара һәм жирле йөкләрне төяп жиберү турында
тамгалары (йөк жиберүченең озату датасы, реквизитлары күрсәтелә, җаваплы
затның имзасы һәм оешма мөһерә белән раслана)

(тамгасыз гамәлдә түгел)

Контрольлек итүче органнарның аерымы билгеләре

<*> Вәкаләтле орган, автомобиль юллары хужалары, Дәүләт автоинспекциясе
тарафыннан билгеләнә.

АНЫ ФАЙДАЛАНЫП
АВЫР ЙӨК ҺӘМ (ЯКИ) ЗУР ГАБАРИТЛЫ ЙӨК ТАШУ, МОНДЫЙ ЙӨКНЕ
УРНАШТЫРУ ПЛАНЛАШТЫРУНЫ
КҮРСӨТКӘН ТРАНСПОРТ ЧАРАСЫ (АВТОПОЕЗД)
СХЕМАСЫ

Яннан күренеш :

Рәсем

Арттан күренеш:

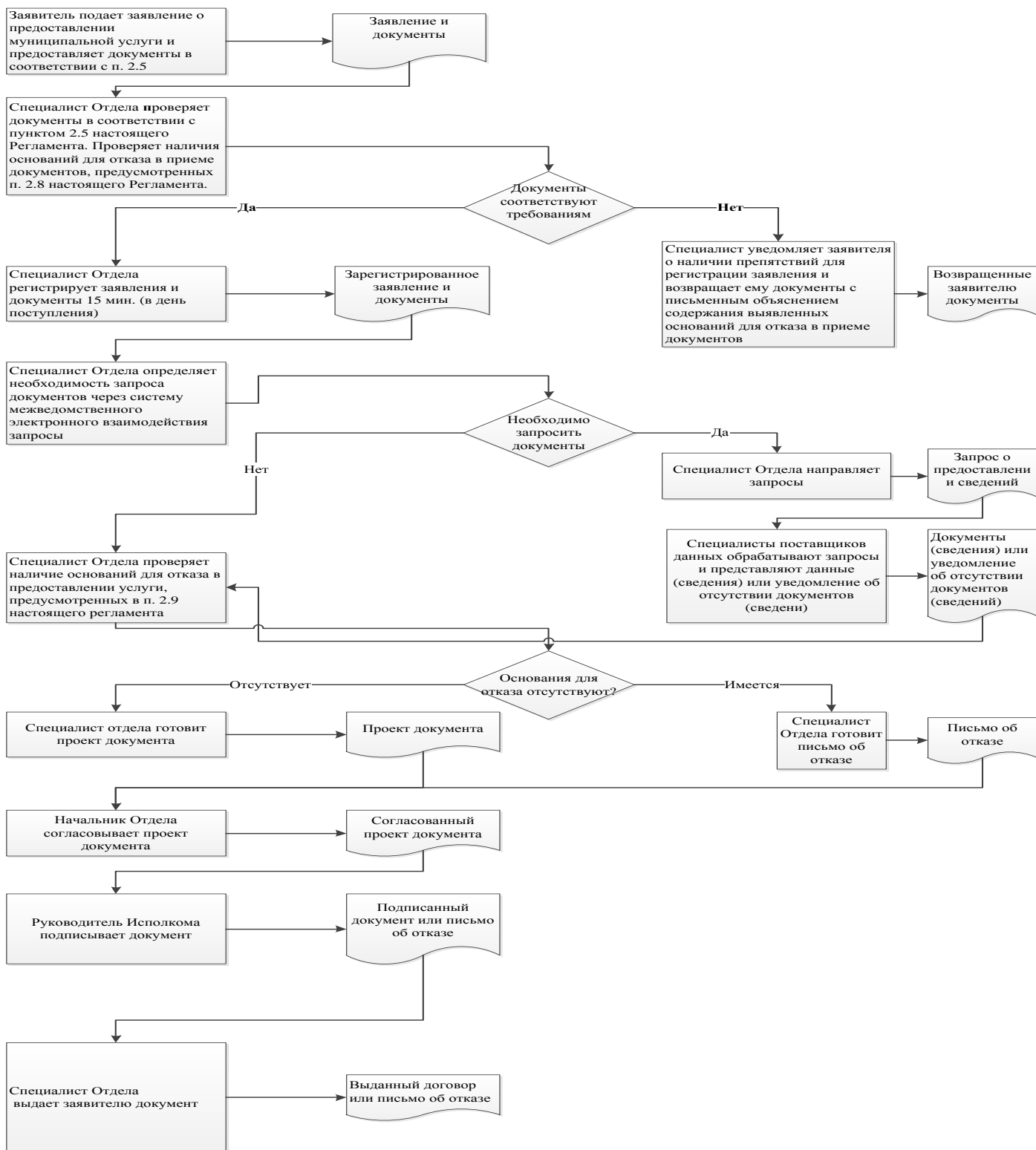
рәсем

(мөрәжәгать итүченең вазыйфасы, фамилиясе)

(мөрәжәгать итүченең имзасы)

М.У.

Муниципаль хезмэт күрсәтү буенча гамәлләр эзлеклелеге Блок- схемасы



Ерактан торып эш урыннары һәм документлар кабул итү графигы
Исемлеге

№	Ерактан торып эш урыннары урнашу урыны	Хезмэт күрсәтелә торган торак пунктлар	Документларны кабул итү графигы
	Югары Ослан ав., Медгородок ур., 21а	Югары Ослан районының барлык торак пунктлары	Дүш: 8:00-17:00 Сиш: 8:00-19:00 Чәрш: 8:00-17:00 Пәнж: 8:00-19:00 Жомга: 8:00-17:00 Шимбә: 8:00-13:00

Татарстан Республикасы
_____ муниципаль районы Баш-
карма комитет житәкчесенә

Техник хаталар төзәтү турында

Гариза

Муниципаль хезмәт күрсәткәндә жибәрелгән хата турында хәбәр итәм

(хезмәт күрсәтү исеме)

Язылган: _____

Дәрәс мәгълүматлар: _____

Кертелгән техник хатаны төзәтергә һәм муниципаль хезмәт нәтижәсе булган документка тиешле үзгәрешләр кертүгезне сорыйм.

Түбәндәге документларны терким:

- 1.
- 2.
- 3.

Техник хаталарны төзәтү турында гаризаны кире кагу турында Карар кабул ителгән очракта мондый карарны жибәрүгезне сорыйм:

электрон документны E-mail адресына жибәрү юлы белән: _____;

расланган күчермә рәвешендә кәгазьдә почта жибәрүендә түбәндәге адрес буенча:

Шәхсэн мәгълүматларны эшкәртүгә (муниципаль хезмәт күрсәтү кысаларында шәхси мәгълүматларны жыю, системага салу, туплау, саклау, аныклау (үзгәртү), куллану, тарату (шул исәптән тапшыру), блокау, шәхси мәгълүматларны юк итү, шулай ук персонал мәгълүматларны эшкәртү өчен кирәкле бүтән гамәлләр кабул итүне дә кертәп) мин тәкъдим итә торган затның ризалыгын, шул исәптән автоматлаштырылган режимда, муниципаль хезмәт күрсәтү максатларында алар нигезендә карарлар кабул итүне дә кертәп, раслыйм.

Минем шәхесемә кагылышлы һәм минем затка тәкъдим ителгән, шулай ук миңа түбәнрәк кертелгән мәгълүматлар дәрәс дип саныым. Гаризага кушып бирелгән документлар (документларның күчермәләре) Россия Федерациясе законнары белән билгеләнгән таләпләргә туры килә, гариза биргән вакытта бу документлар гамәлдә һәм анда дәрәс мәгълүматлар бар.

Миңа телефон аша бирелгән муниципаль хезмәтләрнең сыйфатын бәяләү буенча сораштыруда катнашырга ризалык бирәм: _____.

(дата)

(имза)

(Ф.И.О.)

Кушымта
(белешмә)

**Муниципаль хезмәт күрсәтү өчен җаваплы һәм аның үтәлешен контрольдә тотучы
вазыйфай затлар реквизитлары,**

Югары Ослан муниципаль районы Башкарма комитеты

Вазифа	Телефон	Электрон адрес
Башкарма комитет җитәкчесе	8(84379)2-12-67	V.Timiryayev@tatar.ru
Башкарма комитет эшләре идарәчесе	8(84379)2-26-13	Alfiya.Mingasova@tatar.ru
Бүлек җитәкчесе	8(84379)22343	Aleksey.Moskovkin@tatar.ru

Югары Ослан муниципаль районы Советы

Вазифа	Телефон	Электрон адрес
Башлык	8(84379)2-18-39	sovets@tatar.ru

**«Муниципаль берәмлек чикләрендә жирле әһәмиятгә юллар буенча тулысынча яки өлешчә үтә торган маршрутларда авыр йөкләр, зур габаритлы йөкләр ташуга рөхсәт бирү»
Муниципаль хезмәт күрсәтүнең технологик схемасы**

1 Бүлек «Муниципаль хезмәтләр турында гомуми мәгълүмат»

№	Параметр	Параметр әһәмияте / торышы
1	Хезмәт күрсәтүче орган атамасы	Татарстан Республикасы Югары Ослан муниципаль районы (шәһәр округы) Башкарма комитеты
2	Татарстан Республикасы дәүләт һәм муниципаль хезмәтләр реестры «Дәүләт мәгълүмат системасында хезмәт күрсәтү номеры»	22300, 13.05.2015
3	Полное наименование услуги	Муниципаль берәмлек чикләрендә жирле әһәмиятгә юллар буенча тулысынча яки өлешчә үтә торган маршрутларда авыр йөкләр, зур габаритлы йөкләр ташуга рөхсәт бирү
4	Краткое наименование услуги	Муниципаль берәмлек чикләрендә жирле әһәмиятгә юллар буенча тулысынча яки өлешчә үтә торган маршрутларда авыр йөкләр, зур габаритлы йөкләр ташуга рөхсәт бирү
5	Административный регламент предоставления услуги	Татарстан Республикасы Югары Ослан муниципаль районы (шәһәр округы) администрациясенең «Муниципаль берәмлек чикләрендә жирле әһәмиятгә юллар буенча тулысынча яки өлешчә үтә торган маршрутларда авыр йөкләр, зур габаритлы йөкләр ташуга рөхсәт бирү буенча муниципаль хезмәт күрсәтү административ регламенты» турында 30.06.2016 ел, № 865 карары
6	«Подуслуга» исемлеге	юк
7	Хезмәтләр күрсәтү сыйфатын бәяләү ысуллары	Радиотелефон элементә (смс-сораштыру, телефон сораштыру); Татарстан Республикасы дәүләт һәм муниципаль хезмәтләр порталы; Жирле үзидарә органнарының рәсми сайты

2 Бүлөк «Подуслуга» турында гомуми мәгълүмат»

Шартлар нигезендә бирү вакыты		Документлар кабул итүдән баш тарту нигезләре	«Подуслуга» күрсәтүдә баш тарту өчен нигез	«Подуслуга» күрсәтүне туктату нигезләре	«Подуслуга» туктагып тору вакыты	«Подуслуга» күрсәткән өчен түләү			«Подуслуга» алу өчен мөрәжәгать итү ысулы гариза биргәндә яшәу урыны буенча түгел (мөрәжәгать итү урыны буенча)	«Подуслуга» алу өчен мөрәжәгать итү ысулы гариза биргәндә яшәу урыны буенча түгел (мөрәжәгать итү урыны буенча)	«Подуслуга» нәтижәсен алу ысулы
Яшәу урыны буенча гариза биргәндә (урнашу урыны буенча)	Гариза биргәндә яшәу урыны буенча түгел (мөрәжәгать итү урыны)					түләү булу	түләү алу өчен нигез булып торган НПА реквизитлары (дәүләт пошлинасы)	яшәу урыны буенча гариза биргәндә			
«Муниципаль берәмлек чикләрендә жирле эһәмияттәге юллар буенча тулысынча яки өлешчә үтә торган маршрутларда авыр йөкләр, зур габаритлы йөкләр ташуга рөхсәт бирү» хезмәте											
11 көн ¹	11 көн	1.Документларны тиешенчә тапшырмау. 2.Тапшырылган документларның АР 2.5 пунктында күрсәтелгән документлар исемлегенә туры килмәве. 3.Гаризада һәм гаризага теркәлә торган документларда теркәлмәгән төзәтүләр, аларның эчтәлеген юкка	1.Вәкаләтле орган, билгеләнгән маршрут буенча, тәртип нигезендә, махсус рөхсәтләр бирергә хокуклы түгел. 2.Гаризада һәм документларда бирелгән белешмәләр транспорт чарасының һәм йөкнең техник характеристикаларына, шулай ук авыр йөк һәм (яки) зур габаритлы йөкләр ташуның игълан ителгән техник мөмкинлекләренә	юк	юк	юк	РФ Салым кодекс ы, 2 өлеш, 2 статья, 333 пункт 111 кече пункт	10807 17000 00110	1.Хезмәт күрсәтүче органга яисә КФҮкә вәкаләтле вәкил аша яки шәхсә. 2.Почта яки электрон жибәрү юлы белән	1.Хезмәт күрсәтүче органга яисә КФҮкә вәкаләтле вәкил аша яки шәхсән. 2.Почта яки электрон жибәрү юлы белән	

¹Монда алга таба да вакыт эш көннәрендә исәпләнә

ЗАР – муниципаль хезмәт күрсәтүнең административ регламенты

		<p>чыгарырга мөмкинлек бирми торган житди бозулар бар.</p> <p>4.Документларны тиешле органга тапшырмау</p>	<p>туры килми.</p> <p>3.Делимой йөк ташу турында билгелэнгән таләпләр үтәлмәгән.</p> <p>4.Маршрутны килештергәндә автомобиль юлының, ясалма корылманың һәм инженерлык коммуникацияләренең техник торышы, шулай ук юл хәрәкәте куркынычсызлыгы таләпләре буенча билгелэнгән маршрут буенча техник характеристикалары булган транспорт чарасын йөртү мөмкинлеге билгелэнгән.</p> <p>5.Гариза бирүченең ризалыгы юк: тәртипнең 26 пункты нигезендә автомобиль юлының техник торышына бәя бирү Үткәрү; автомобиль юлын кисүче корылмаларны һәм инженерлык коммуникацияләрен төзекләндерү буенча автомобиль юлының техник торышын уздырылган бәяләү һәм законнарда билгелэнгән очрактарда махсус чаралар күрү;</p>							
--	--	--	---	--	--	--	--	--	--	--

			<p>автомобиль юлларын ныгыту яисэ автомобиль юлларын яисэ аларның участокларын төзеклэндерү буенча махсус чаралар күрү, алар автомобиль юлының техник торышын баялэгэндә һәм законнарда билгелэнгән очрактарда билгелэнгән.</p> <p>6.Мөрәжәгать итүче автомобиль юлларының техник торышын баялэгүгә, мондый эшләр мөрәжәгать итүче белән килештереп башкарылган очракта, аларны ныгытуга түләмәгән.</p> <p>7.Мөрәжәгать итүче автомобиль юлларын, аларның участокларын, шулай ук автомобиль юлын һәм инженерлык коммуникацияләрен кисеп үтүче автомобиль юлларын төзеклэндерү буенча махсус чаралар күрү өчен, эгәр мондый эшләр мөрәжәгать итүче белән килештереп башкарылган булса, түләмәде.</p> <p>8.Мөрәжәгать итүче автомобиль юлларына авыр йөк ташуны гамәлгә ашыручы транспорт чарасы</p>							
--	--	--	--	--	--	--	--	--	--	--

		<p>китерэ торган зыянны каплау исэбенэ акча кертмэгэн.</p> <p>9.Мөрэжэгаты итүче махсус рөхсэт биргэн өчен (Халыкара авыр йөк һәм (яки) зур габаритлы йөклөр ташудан тыш) дәүләт пошлинасын түләмәде.</p> <p>10.Гариза һәм документлар факсималь элемтәдән файдаланып вәкаләтле органга жиберелгән очракта, транспорт чарасының теркәү документлары расланган махсус рөхсэт бирелгән вакытка автопоездың гаризасының оригиналы һәм схемасы булмау.</p> <p>11.Гариза бирүче тарафыннан документлар тулы күләмдә тапшырылмаган, яисә тапшырылган гаризада һәм (яки) документларда тулы булмаган һәм (яки) дәрәс булмаган мәгълүмат бар</p>							
--	--	--	--	--	--	--	--	--	--

4 Бүлек «Гариза бирүче тарафыннан «подуслуга» алу өчен бирелә торган документлар»

№	Документ категориясе	Гариза бирүче «подуслуга» алу өчен тәкъдим итә торган документлар исемлеге	Кирәкле документның төп нөсхэләренең /күчермәсе күрсәтелгән саны	Документны бирү шартлары	Документка карата куелган таләпләр	Документның формасы (шаблон)	Документның үрнәге / документны тутыру
«Муниципаль берәмлек чикләрендә жирле әһәмияткә юллар буенча тулысынча яки өлешчә үтә торган маршрутларда авыр йөкләр, зур габаритлы йөкләр ташуга рөхсәт бирү» хезмәте							
1	Физик затлар	Гариза бирүченең яки вәкилнең шәхесен таныклаучы Документ: - паспорт; - шәхес таныклығы	Документ бөтен Россия Федерациясе өчен рус телендә Бердәм бланкта рәсмиләштерелгән. Хезмәт күрсәтүне сорап мөрәжәгать иткән вакытта гамәлдә булырга тиеш	Каралган	18 яшькә житкән, ышаныч кәгазе булган эшкә яраклы теләсә кайсы физик зат	Ышаныч кәгазе	Нотариаль расланган ышанычнамәсенң күчермәсе. Хезмәт күрсәтүне сорап мөрәжәгать иткән вакытта гамәлдә булырга тиеш
2	Юридик затлар	Физик затны вазыйфага билгеләү яки сайлау турында карар (боерык). Гариза бирүченең яки вәкилнең шәхесен таныклаучы Документ: паспорт	Вазифаи затның имзасы, документ төзү датасы, физик затның гариза бирүче исеменнән ышанычнамәдән башка эш итү хокукы турында мәгълүмат булырга тиеш. Хезмәт күрсәтүне сорап мөрәжәгать иткән вакытта, чыннан да, булырга тиеш	Каралган	Тиешле вәкаләтләре булган затлар	Ышаныч кәгазе	Гариза бирүче исеменнән эш-гамәлләрне тормышка ашыруга ышанычнамә, гариза бирүченең юридик зат мөһере белән таныкланган яки ышанычнамәнең нотариаль расланган күчермәсе

4 Бүлөк «Гариза бирүчө тарафыннан «подуслуга» алу өчөн бирелэ торган документлар»

№	Документ категориясе	Гариза бирүчө «подуслуга» алу өчөн тэкьдим итэ торган документлар исемлеге	Кирэкле документның төп нөсхэлэренен /күчермәсе күрсәтелгән саны	Документны бирү шартлары	Документка карата куелган таләпләр	Документның формасы (шаблон)	Документның үрнәге / документны тутыру
«Муниципаль берәмлек чикләрендә жирле әһәмияттәге юллар буенча тулысынча яки өлөшчә үтэ торган маршрутларда авыр йөкләр, зур габаритлы йөкләр ташуга рөхсәт бирү» хезмәте							
1	Хезмәт күрсәтү турында гариза	1 экз. оригинал	юк	Гариза	Рус телендә тутырыла	Билгеләнгән үрнәктәге бланкта	АР Кушымта №2
2	Гариза бирүчө яки вәкил шәхесен раслаучы документ	Паспорт Вақытлыча шәхес таныклығы	1 экз. оригинал	юк	Документ билгеләнгән тәртиптә рус телендә рәсмиләштерелгән. Мөрәжәгать иткән вақытта гамәлдә булырга тиеш	-	-
3	Вәкил вәкаләтләрен раслый торган документ	Ышаныч кагәзе	1 экз. (оригинал яки билгеләнгән тәртиптә расланган күчермәсе)	юк	Билгеләнгән тәртиптә рәсмиләштерелгән. Хезмәт күрсәтү өчөн мөрәжәгать иткән вақытта гамәлдә булырга тиеш	-	-
4	Документ	Авыр йөк һәм (яки) зур габаритлы йөкләр ташу планлаштырыла торган транспорт чарасы документлары	1 экз. оригинал	юк	Документ билгеләнгән тәртиптә рус телендә рәсмиләштерелгән.	-	-

№	Документ категориясе	Гариза бирүче «подуслуга» алу өчен тәкъдим итә торган документлар исемлеге	Кирәкле документның төп нөсхэләренен /күчермәсе күрсәтелгән саны	Документны бирү шартлары	Документка карата куелган таләпләр	Документның формасы (шаблон)	Документның үрнәге / документны тутыру
		күчермәсе (транспорт чарасы паспорты яки транспорт чарасын теркәү турында таныклык)					
5	Документ	Авыр йөк һәм (яки) зур габаритлы йөкләр ташу планлаштырыла торган транспорт чарасы (автопоезд) схемасы	1 экз. оригинал	юк	Документ билгеләнгән тәртиптә рус телендә рәсмиләштерелгән Транспорт чарасы схемасында транспорт чарасы, күчәр һәм тэгәрмәчләр саны, күчәр һәм тэгәрмәчләрнең үзара урнашуы, күчәрләр буенча йөкләнешне бүлү һәм күчәр озынлыгы буенча тигезсез бүленгән очракта - аерым көпчәкләргә бүлү сурәтләнә.	Приложение №3 к АР	Приложение №3 к АР
6	Документ	Йөкне транспорт хәлендә йөртүгә	1 экз. оригинал	юк	Документ билгеләнгән	-	-

№	Документ категориясе	Гариза бирүче «подуслуга» алу өчен тәкъдим итә торган документлар исемлеге	Кирәкле документның төп нөсхәләренен /күчермәсе күрсәтелгән саны	Документны бирү шартлары	Документка карата куелган таләпләр	Документның формасы (шаблон)	Документның үрнәге / документны тутыру
		техник таләпләр турында белешмәләр			тәртиптә рус телендә рәсмиләштерелгән		

Бүлөк 5 «Ведомствоара мэгълүмати хезмэттэшлек аша алына торган документлар һәм мэгълүматлар»

Ведомствоара хезмэттэшлекнең актуаль технологик картасы реkvизитлары	Соратып алына торган документ исеме (мэгълүмат)	Ведомствоара хезмэттэшлек кысаларында соратып алына торган мэгълүматлар исемлеге һәм составы	Ведомствоара запрос жибөргөн орган (оешма) исеме	Ведомствоара запрос жибөрөлө торган орган (оешма) исеме	SID электрон сервис / мэгълүматлар төре исеме	Ведомствоара мэгълүмати хезмэттэшлекне гамэлгә ашыру вакыты	Ведомствоара соратып алу формалары (шаблоннар) һәм ведомствоара сорауға жавап	Ведомствоара сорауның формаларын тутыру һәм ведомствоара сорауға жавап бирү үрнөклөре
«Муниципаль берәмлек чикләрендә жирле эһәмияттәге юллар буенча тулысынча яки өлөшчә үтә торган маршрутларда авыр йөкләр, зур габаритлы йөкләр ташуға рөхсәт бирү» хезмәте								
	Йөк ташуны гамэлгә ашыручы транспорт чарасының автомобиль юлы буенча хәрәкәт итүгә махсус рөхсәт биргән өчен дәүләт пошлинасын түлөү турында мэгълүмат	түләү суммасы КБК түләү билгеләү алучының ИНН алучының КПП Төбө OKATO	ЮМР БК	Федераль казначылык	SID0003572	5 көн	-	-

Бүлөк 6 «Подуслуга» нәтижеләре

№	«Подуслуга» нәтижәсе булган документ/ документлар	«Подуслуга» нәтижәсе булган документ/ документларга таләпләр	Нәтижәнән характеристикасы (Уңай/ Тискәре)	«Подуслуга» нәтижәсе булган документ/ документлар формасы	«Подуслуга» нәтижәсе булган документ/ документларның үрнәге	Нәтижә алу ысулы	Мөрәжәгать итүче тарафыннан соралмаган «подуслуга» нәтижеләрен саклау вақыты	
							органда	КФҮ
«Муниципаль берәмлек чикләрендә жирле әһәмияттәге юллар буенча тулысынча яки өлөшчә үтә торган маршрутларда авыр йөкләр, зур габаритлы йөкләр ташуға рөхсәт бирү» хезмәте								
1	Гомуми файдаланудагы юлларда эре габаритлы һәм (яки) авыр йөк ташуға рөхсәт	Билгеләнгән үрнәктәге бланкта рәсмиләштерелә, ЮМР БК житәкчесе тарафыннан имзалана	уңай	ЮМР БК бланкында	Билгеләнгән үрнәктәге бланкта рәсмиләштерелә, ЮМР БК житәкчесе тарафыннан имзалана	1.Хезмәт күрсәтүче органдагы вәкиле аша яисә шәхсән үзе аша. 2.Почта яки электрон жиберү. 3.Шәхсән яисә КФҮ вәкиле аша	1 ел	1 ел
2	Муниципаль хезмәт күрсәтүдән баш тарту турында хат	Билгеләнгән үрнәктәге бланкта рәсмиләштерелә, ЮМР БК житәкчесе тарафыннан имзалана	тискәре	ЮМР БК бланкында	Билгеләнгән үрнәктәге бланкта рәсмиләштерелә, ЮМР БК житәкчесе тарафыннан имзалана			

Бүлек 7 «Подуслуга» күрсәтүнең технологик процесслары»

№	Процесс процедурасы атамасы	Процесс процедурасын үтәү үзенчәлекләре	Процедураны (процессны) үтәү вакыты	Процесс процедурасын башкаручы	Процесс процедурасын үтәү өчен кирәкле ресурслар	Процесс процедурасын үтәү өчен кирәкле документлар формалары
«Муниципаль берәмлек чикләрендә жирле аһәмияттәге юллар буенча тулысынча яки өлешчә үтә торган маршрутларда авыр йөкләр, зур габаритлы йөкләр ташуга рөхсәт бирү» хезмәте						
1	Гариза һәм документлар кабул итү	<p>Хезмәт күрсәтүче орган белгече:</p> <p>мөрәжәгать итүченең шәхесен билгели (ышанычлы зат);</p> <p>мөрәжәгать итүченең вәкаләтләрен тикшерүне гамәлгә ашыра;</p> <p>сорауның дәрәҗәс тутырылуын тикшерә;</p> <p>тәкъдим ителгән документларның күчәрмәләрен аларның төп нөсхәләре белән чагыштыра, аларны раслый һәм гариза бирүчегә чын нөсхә кайтара;</p> <p>мөрәжәгать итүчегә документлар исемлеген һәм аларны алу датасын күрсәтеп документлар алуда расписка бирә</p>	15 минут	Бүлек белгече	Документлар белән тәэмин итү	№1 Кушымта
2	Гариза һәм документларны теркәү	<p>Орган белгече кушымта итеп бирелә торган документлар комплекты, электрон документлар әйләнеше системасында һәм журналда соратып алуны терки.</p> <p>РИК карау өчен гариза жибәрә</p> <p>Почта аша жибәрү рәвешендә кергән Запрос эш башкару инструкциясе нигезендә электрон документ әйләнеше системасында теркәлә</p>	1 көн	Бүлек белгече	Технологик тәэмин итү	юк

№	Процесс процедурасы атамасы	Процесс процедурасын үтәү үзенчәлекләре	Процедураны (процессны) үтәү вакыты	Процесс процедурасын башкаручы	Процесс процедурасын үтәү өчен кирәкле ресурслар	Процесс процедурасын үтәү өчен кирәкле документлар формалары
		Башкарма комитет житәкчесе карар проектын яки нигезле рәвештә баш тартуны раслый һәм бүлеккә жибәрә.				
6	Муниципаль хезмәт нәтижәсе бирү	15 минут	15 мин	Орган белгече	Документлар белән тәэмин итү	юк

Бүлек 8 «Подуслуга»ны электрон формада күрсәтү үзенчәлекләре »

<p>Мөрәжәгать итүче тарафыннан «подуслуга» вакыты һәм тәртибе турында мәгълүмат алу ысулы</p>	<p>«Подуслуга» бирү өчен запрос бирү турында органга, КФҮ кабул итүгә язылу ысулы</p>	<p>«Подуслуга» турында соратып алу ысулы</p>	<p>Хезмәт күрсәтүче орган тарафыннан «подуслуга» бирү һәм «подуслуга» өчен кирәкле башка документлар бирү турында соратып алу кабул итү һәм теркәү ысулы</p>	<p>«Подуслуга» өчен дәүләт пошлинасын түләү ысулы һәм Россия Федерациясе законнары нигезендә алына торган башка түләүләрне түләү ысулы</p>	<p>«Подуслуга» турында сорауның үтәлеше турында мәгълүмат алу ысулы</p>	<p>«Подуслуга» алу барышында органның карарларына һәм гамәлләренә (гамәл кылмауларына), «подуслуга» алу барышында судка кадәр (судтан тыш) шикаять бирү ысулы</p>
<p>«Муниципаль берәмлек чикләрендә жирле әһәмияттәге юллар буенча тулысынча яки өлешчә үтә торган маршрутларда авыр йөкләр, зур габаритлы йөкләр ташуга рөхсәт бирү» хезмәте</p>						
<p>1.Дәүләт һәм муниципаль хезмәтләр (функцияләр) бердәм порталы. 2.Татарстан Республикасы дәүләт һәм муниципаль хезмәтләр порталы. 3.Хезмәт күрсәтүче органның рәсми сайты</p>	<p>1.Порталлар. 2.Хезмәт күрсәтүче орган телефоны буенча</p>	<p>Электрон документ формасындагы гариза гариза бирүче тарафыннан гади электрон имза кулланып языла. Электрон формада тәкъдим ителгән документлар аларның оригиналлары белән чагыштырыла</p>	<p>Кәгазь чыганаclarда документлар шәхсэн почта аша яки КФҮ аша кабул ителә. Электрон документлар органның интернет-кабул итү яки электрон почтасы аша. Теркәлү электрон формада һәм документлар кабул итү журналларында башкарыла</p>	<p>Хезмәт бушлай бирелә</p>	<p>1.Мөрәжәгать итүченең дәүләт хезмәтләр порталында шәхси кабинеты. 2.Мөрәжәгать итүченең электрон почтасы. 3.Телефон</p>	<p>1.Хезмәт күрсәтүче органның рәсми сайты. 2.Судтан тыш (судтан тыш) карарларга һәм күрсәтгәндә кылынган эшләргә (гамәл кылмау) шикаять белдерү процессын тәмин итә торган ФДМС порталы һәм муниципаль хезмәтләр күрсәтү. 3.ММИ электрон почтасы</p>