

**РЕСПУБЛИКА ТАТАРСТАН
ЧЕРЕМШАНСКИЙ
МУНИЦИПАЛЬНЫЙ РАЙОН
ИСПОЛНИТЕЛЬНЫЙ
КОМИТЕТ
ТУЙМЕТКИНСКОГО
СЕЛЬСКОГО ПОСЕЛЕНИЯ**

ул.Школьная, дом 4, с.Туйметкино, 423108

тел./факс email: 8-(84396) 3-72-90.Туй.Смн.2@tatar.ru

**ТАТАРСТАН РЕСПУБЛИКАСЫ
ЧИРМЕШӘН МУНИЦИПАЛЬ
РАЙОНЫ
ТУЙМӘТ АВЫЛ ЖИРЛЕГЕ
БАШКАРМА КОМИТЕТЫ**

Мәктәп урамы, 4 нче йорт, Туймәт авылы, 423108

№ 15

«17» декабрь 2018 ел

КАРАР

Административ регламентларны раслау,
муниципаль хезмәтләр күрсәтү
турында

Россия Федерациясендә жирле үзидарә оештыруның гомуми принциплары турында» 06.10.2003 ел, №131-ФЗ, «Дәүләт һәм муниципаль хезмәтләр күрсәтүне оештыру турында» 27.07.2010 ел, №210-ФЗ Федераль законнар нигезендә, Татарстан Республикасы Чирмешән муниципаль районы Туймәт авыл жирлеге башкарма комитеты **КАРАР БИРӘ**:

1. Муниципаль хезмәт күрсәтүнең административ регламентларын раслау:

- Адресларны бирү, үзгәртү һәм юкка чыгару буенча муниципаль хезмәт күрсәтүнең административ регламенты (1 нче кушымта);
- Документларның күчермәләренең һәм алардан өзәмтәләренең дәрәсләген таныклау буенча муниципаль хезмәт күрсәтүнең административ регламенты (2 нче кушымта);
- Нотариаль гамәлләр кылу буенча муниципаль хезмәт күрсәтүнең административ регламенты: васыятьнамә таныклығы яки ышанычнамә таныклығы (3 нче кушымта);
- Белешмә (өзәмтә) бирү буенча муниципаль хезмәт күрсәтүнең административ регламенты (№4 кушымта).

2. Татарстан Республикасы Чирмешән муниципаль районы Туймәт авыл жирлеге Башкарма комитетының 02.11.2012 ел, №4, 03.12.2015 ел, № 23, 20.08.2018 ел, № 10 карарын үз көчен югалткан дип танырга.

3. Әлеге карарны "Татарстан Республикасы хокукый мәгълүматының рәсми порталында" (PRAVO.TATARSTAN.RU), Татарстан Республикасы Чирмешән муниципаль районы сайтында «Интернет» челтәрендә урнаштырырга.

4. Әлеге карарның үтәләшен контрольдә тотам.

ТР Чирмешән муниципаль районы
Туймәт авыл жирлеге
Башкарма комитет житәкчесе

А.Б. Кәримов

1 нче кушымта
Татарстан Республикасы Чирмешән муниципаль районы
Туймәт авыл жирлегә башкарма комитеты карары буенча
2018 елның 17 декабре, № 15

Адресларны бирү, үзгәртү һәм юкка чыгару буенча муниципаль хезмәт күрсәтү Административ регламенты

1. Гомуми нигезләмәләр

1.1. Муниципаль хезмәт күрсәтүнең әлеге Административ регламенты (алга таба – Регламент) адресларны бирү, үзгәртү, юкка чыгару (алга таба-муниципаль хезмәт) буенча муниципаль хезмәт күрсәтүнең стандартын һәм тәртибен билгели.

1.2. Муниципаль хезмәт алучылар: физик һәм юридик затлар (алга таба-мөрәжәгать итүче).

Адресация объектына адресны бирү яки аның адресын юкка чыгару турында гариза (алга таба - гариза) адресация объекты хужасы тарафыннан үз инициативасы буенча яисә адресация объектына түбәндәге эйберләрнең берсе булган зат тарафыннан тапшырыла:

- а) хужалык алып бару хокукы;
- б) оператив идарә итү хокукы;
- в) гомерлек мирас итеп алу хокукы;
- г) даими (сроксыз) файдалану хокукы.

1.3. Муниципаль хезмәт Татарстан Республикасы Чирмешән муниципаль районы Туймәт авыл жирлегә башкарма комитеты (алга таба – Башкарма комитет) тарафыннан күрсәтелә.

Муниципаль хезмәт башкаручы-Татарстан Республикасы Чирмешән муниципаль районы Туймәт авыл жирлегә башкарма комитеты.

1.3.1. Башкарма комитетның урнашу урыны: Туймәт авылы, Школьная урамы, 4 нче йорт.

Эш графигы:

дүшәмбе-жомга: 8.00-17.00;

шимбә, якшәмбе: ял көннәре.

Ял һәм туклану өчен тәнәфес вакыты эчке хезмәт тәртибе кагыйдәләре белән билгеләнә.

Белешмә өчен телефон: 8(84396) 3-72-90.

Шәхесне раслаучы документлар буенча узу.

1.3.2. Чирмешән муниципаль районы Туймәт авыл жирлегенә рәсми сайты адресы: «Интернет» мәгълүмат-телекоммуникация челтәрендә (алга таба – «Интернет» челтәре): ([http:// www.cheremshan.tatarstan.ru](http://www.cheremshan.tatarstan.ru)).

1.3.3. Муниципаль хезмәт, шулай ук Башкарма комитетның урнашу урыны һәм эш графигы турында мәгълүмат алынырга мөмкин:

1) Башкарма комитет биналарында урнашкан Муниципаль хезмэт турында визуаль һәм текстлы мәгълүматны үз эченә алган мәгълүмат стендлары аша. Мәгълүмат стендларында урнаштырылган мәгълүмат үз эченә пунктлардагы (подпунктлардагы) муниципаль хезмэт турында мәгълүматны ала 1.1, 1.3.1, 2.3, 2.5, 2.8, 2.10, 2.11, 5.1;

2) «Интернет» челтәре аша муниципаль районның рәсми сайтында (<http://www.cheremshan.tatarstan.ru>);

3) Татарстан Республикасы дәүләт һәм муниципаль хезмәтләр Порталында (<http://uslugi.k.tatar.ru/>);

4) дәүләт һәм муниципаль хезмәтләр (функцияләр) бердәм порталында (<http://www.gosuslugi.ru>);

5. Башкарма комитетта: телдән мөрәҗәгать иткәндә-шәхсән яки телефон аша; язмача (шул исәптән электрон документ формасында) мөрәҗәгать иткәндә – кәгазьдә почта аша, электрон почта аша.

1.3.4. Муниципаль хезмэт күрсәтү мәсьәләләре буенча мәгълүмат Чирмешән муниципаль районының Туймәт авыл жирлегенә рәсми сайтында Башкарма комитет белгече тарафыннан урнаштырыла һәм гариза бирүчеләр белән эшләр өчен Башкарма комитет биналарында мәгълүмати стендларда урнаштырыла.

1.4. Муниципаль хезмэт күрсәтү нигезендә башкарыла:

(РФ законнары жыйылышы, 29.10.2001, №44, 4147 ст.);

29.12.2004 ел, № 190-ФЗ Россия Федерациясе шәһәр төзелеше кодексы (алга таба-РФ ГрК) (РФ законнары жыйылышы, 03.01.2005, №1 (1 өлеш), 16 ст.);

«Россия Федерациясендә жирле үзидарә оештыруның гомуми принциплары турында «Федераль законга үзгәрешләр кертү хақында» федераль мәгълүмат системасы турында һәм 2013 елның 28 декабрәдә 443-ФЗ номерлы Федераль закон (алга таба – 28.12.2013 №443-ФЗ Федераль закон) (РФ законнары жыйылышы, 30.12.2013, №52 (I өлеш), 2008 ст.);

«Россия Федерациясендә жирле үзидарә оештыруның гомуми принциплары турында» 2003 елның 6 октябрәдә 131-ФЗ номерлы Федераль закон (алга таба-131-ФЗ номерлы Федераль закон) (РФ законнары жыйылышы, 06.10.2003, №40, ст. 3822);

«Дәүләт һәм муниципаль хезмәтләр күрсәтүне оештыру турында» 27.07.2010 ел, № 210-ФЗ Федераль закон (алга таба-210-ФЗ номерлы Федераль закон) (РФ законнары жыйылышы, 02.08.2010, №31, ст. 4179);

Адресларны бирү, үзгәртү һәм юкка чыгару кагыйдәләре Россия Федерациясе Хөкүмәтенә 19.11.2014 ел, № 1221 карары белән расланган (алга таба – кагыйдәләр) (хокукый мәгълүмат рәсми интернет-порталы <http://www.pravo.gov.ru>(24.11.2014);

Планлаштыру структурасы элементлары, урам-юл челтәре элементлары, адрес объектлары элементлары, биналар (корылмалар), адрес реквизитлары буларак файдаланыла торган биналар исемлегенә Россия Федерациясе Финанс министрлыгының 05.11.2015 №171н боерыгы (алга таба – исемлек) белән расланган (хокукый мәгълүмат рәсми интернет-порталы <http://www.pravo.gov.ru>(15.12.2015);

Россия Федерациясе Финанс министрлыгының 05.11.2015 ел, №171н боерыгы (алга таба – кыскарту кагыйдәләре) белән расланган адрес барлыкка китерүче

элементларның кыскартылган исеме (алга таба-хокукый мәгълүмат рәсми интернет-порталы <http://www.pravo.gov.ru>(15.12.2015));

«Татарстан Республикасында жирле үзидарә турында» 2004 елның 28 июлендәге 45-ТРЗ номерлы Татарстан Республикасы законы (алга таба-45-ТРЗ номерлы Татарстан Республикасы Законы) (Татарстан Республикасы, №155-156, 03.08.2004);

Татарстан Республикасы Чирмешән муниципаль районы Туймәт авыл жирлеге Советының 15.07.2013 ел, № 50 карары белән кабул ителгән Татарстан Республикасы Чирмешән муниципаль районы Туймәт авыл жирлеге Уставы (алга таба-Устав;

Башкарма комитет житекчесенә 2018 елның 20 августындагы 10 номерлы карары белән расланган Татарстан Республикасы Чирмешән муниципаль районы Туймәт авыл жирлеге территориясендә урнашкан күчмәсез милек объектларына адреслар бирү (үзгәртү, юкка чыгару) тәртибе турында нигезләмә (алга таба – адреслар бирү тәртибе турында Нигезләмә);

1.5. Әлеге Регламентта түбәндәге терминнар һәм билгеләмәләр кулланыла:

«ТР Электрон Хөкүмәте " - Татарстан Республикасының Электрон документ әйләнеше системасы, Интернетта адрес: <https://intra.tatar.ru> к

адрес-Россия Федерациясендә жирле үзидарәне оештыру принциплары нигезендә структуралаштырылган һәм шул исәптән планлаштыру структурасы элементының (кирәк булганда), урам-юл чөлтәре элементының атамасы, шулай ук адресация объектының цифрлы һәм (яки) хәрәф-цифрлы билгеләмәсен үз эченә алган адресация объектының урнашу урынын тасвирлау, аны идентификацияләргә мөмкинлек бирүче адрес объектының цифрлы һәм (яки) хәрәф-цифрлы билгеләмәсен үз эченә ала.;

дәүләт адреслы реестры - адреслар турында белешмәләр үз эченә алган дәүләт мәгълүмат ресурсы;

адресация объекты-бер яки берничә күчмәсез милек объекты, шул исәптән жир кишәрлекләре, йә адрес бирелә торган адресларны бирү, үзгәртү, юкка чыгару кагыйдәләре белән Россия Федерациясә Хөкүмәте билгеләгән очракта, яисә башка объект;

федераль мәгълүмати адрес системасы - дәүләт адреслы реестрын формалаштыруны, алып баруны һәм куллануны тәмин итә торган федераль дәүләт мәгълүмат системасы;

«адрес барлыкка китерүче элементлар» - ил, Россия Федерациясә субъекты, муниципаль берәмлек, торак пункт, урам-юл чөлтәре элементы, планлаштыру структурасы элементы һәм адресация объектының идентификация элементы (элементлары);

«адресация объектының идентификацион элементлары» - жир кишәрлеге номеры, биналар (корылмалар), биналар һәм төзелеп бетмәгән объектлар төрләре һәм номерлары;

«дәүләт адреслы реестрындагы адрес объектының уникаль номеры " - язма номеры, ул адресация объекты адресына дәүләт адреслы реестрында бирелә;

«планлаштыру структурасы элементы» - зона (массив), район (шул исәптән торак район, микрорайон, квартал, сәнәгать районы), бакчачылык, яшелчәчелек һәм дача коммерцияле булмаган берләшмәләрен урнаштыру территориясә;

«урам-юл челтәре элементы» - урам, проспект, тыкрык, юл йөрү, яр буге, майдан, бульвар, тупик, съезд, шоссе, аллея һ. б.

дәүләт һәм муниципаль хезмәтләр күрсәтү буенча күпфункцияле үзәкнең читтән торып эш урыны – дәүләт һәм муниципаль хезмәтләр күрсәтүнең күпфункцияле үзәкләре эшчәнлеген оештыру Кагыйдәләренең 34 пункты нигезендә, Татарстан Республикасы муниципаль районының (шәһәр округының) шәһәр яки авыл жирлегендә оештырылган дәүләт һәм муниципаль хезмәтләр күрсәтүнең күпфункцияле үзәгенең (офис), территорияль аерымланган структур бүлекчәсе (офис), «дәүләт һәм муниципаль хезмәтләр күрсәтүнең күпфункцияле үзәкләре эшчәнлеген оештыру кагыйдәләрен раслау турында» 22.12.2012 ел, №1376 Россия Федерациясе Хөкүмәте карары белән расланган;

техник хата - муниципаль хезмәт күрсәтүче орган тарафыннан документка кертелгән белешмәләренең (муниципаль хезмәт күрсәтү нәтижәсе), белешмәләр кертелгән документлардагы белешмәләренең тәңгәл килмәвенә китергән хата (тасвирлама, басма, грамматик яки арифметик хата яисә мондый хата).

Әлеге Регламентта муниципаль хезмәт күрсәтү турында гариза (алга таба - гариза) астында муниципаль хезмәт күрсәтү турында запрос аңлашыла (27.07.2010 ел, №210-ФЗ Федераль законның 2 ст.2 п.). Гариза стандарт бланкта тутырыла (1 нче кушымта).

Әлеге Регламентның гамәлдә булуы капитал төзелеш объектлары (биналар, төзелешләр, корылмалар), капитал төзелеш максатларында бирелгән төзелеш бетмәгән төзелеш объектлары һәм жир кишәрлекләренә кагыла.

Әлеге Регламентның гамәлдә булу вакыты кагылмый.:

- ваклап сату челтәре объектлары (сәүдә һәм хезмәт күрсәтү өлкәсенең капитал булмаган стационар һәм стационар булмаган объектлары);
- автомобиль транспорты тукталышлары (многояруслы тукталышлардан тыш);
- металл һәм аерым торучы капитал гаражлар (гараж-төзелеш кооперативларыннан тыш);
- гамәлдәге яки урнаштырылган жир кишәрлекләре.

2. Муниципаль хезмэт күрсәтү стандарты

Муниципаль хезмэт күрсәтү стандартына таләпләр	Стандарт таләпләре эчтәлеге	Хезмэт күрсәтүне яки таләпне билгели торган норматив акт
2.1. Муниципаль хезмэт күрсәтү атамасы	Адресларны бирү, үзгәртү һәм юкка чыгару	ШтК РФ; ЖК РФ
2.2. Муниципаль хезмэт күрсәтүче жирле үзидарә башкарма-боеру органы атамасы	Татарстан Республикасы Чирмешән муниципаль районы Туймәт авыл жирлегә башкарма комитеты	Жирлек Уставы
2.3. Муниципаль хезмэт күрсәтү нәтижәсен тасвирлау	1. Адресны бирү, үзгәртү яки аның адресын юкка чыгару турында карар (күрсәтмә) (2 нче кушымта) 2. Адресны бирү, үзгәртү яки аның адресын юкка чыгару турында карар (№3 кушымта)	Кагыйдәләрнең 39 П.
2.4. Муниципаль хезмэт күрсәтү вакыты, шул исәптән муниципаль хезмэт күрсәтүдә катнашучы оешмаларга мөрәжәгать итү зарурлыгын исәпкә алып, әгәр мөмкинлеге Россия Федерациясе законнарында каралган булса, Муниципаль хезмэт күрсәтүне туктатып тору вакыты	16 көн дәвамында, шул исәптән гариза бирү көне дә. Муниципаль хезмэт күрсәтү вакытын туктатып тору каралмаган	Кагыйдәләрнең 37 П.
2.5. Муниципаль хезмэт күрсәтү өчен законнар яисә башка норматив хокукый актлар нигезендә кирәкле документларның, шулай ук мөрәжәгать итүче тарафыннан тапшырылырга тиешле муниципаль	1) гариза (1 нче кушымта); 2) шәхесне раслаучы документлар; 3) вәкилнең вәкаләтләрен раслаучы Документ (әгәр мөрәжәгать итүче исемненән вәкил гамәлдә булса) 4) күчәмсез милекнең Бердәм дәүләт реестрында теркәлмәгән очракта, объектка (объектларга) хокук билгели	Кагыйдәләрнең 34 П.

<p>хезмэтлэр күрсәтү өчен кирәкле һәм мәжбүри булган хезмэт күрсәтүләрнең тулы исемлеге, аларны мөрәжәгать итүче тарафыннан алу ысуллары, шул исәптән электрон формада, аларны тапшыру тәртибе</p>	<p>һәм (яки) хокук раслый торган документлар;</p> <p>5) күчемсез милек объектларының кадастр паспортлары, аларның үзгәртеп корылуы нәтижәсендә бер һәм аннан да күбрәк адресация объекты барлыкка килү (күчемсез милек объектларын бер яки аннан да күбрәк адресация объектлары барлыкка килгән очракта);</p> <p>6) адресация объектын төзүгә рөхсәт (төзелә торган адрес объектларына адрес биргәндә) һәм (яки) адресация объектын файдалануга тапшыруга рөхсәт;</p> <p>7) адресация объектының кадастр планында яки тиешле территориянең кадастр картасында урнашу схемасы (жир кишәрлегенә адрес бирелгән очракта);</p> <p>8) адресация объектының кадастр паспорты (кадастр исәбенә куелган адрес объектына адрес бирелгән очракта);</p> <p>9) адресациянең бер һәм аннан күбрәк яңа объектлары барлыкка килүгә китерә торган бинаны үзгәртеп кору һәм (яки) яңадан планлаштырганда кабул итү комиссиясе акты (бер яки аннан күбрәк яңа адресация объектлары барлыкка килгән күчемсез милек объектларын (биналарны) үзгәртеп корганда);</p> <p>Гариза биргәндә мөрәжәгать итүчеләр (мөрәжәгать итүче вәкилләре), әгәр мондый документлар дәүләт хакимияте органы, жирле үзидарә органы яки дәүләт органнары яки жирле үзидарә органнары карамагында булмаса, югарыда күрсәтелгән документларны аңа теркәргә хокуклы.</p> <p>Кагыйдәләрнең 34 пунктында күрсәтелгән документлар, көчәйтелгән квалификацияле электрон имза кулланып, вәкаләтле органга электрон документлар рәвешендә</p>	
--	---	--

	<p>тапшырыла.</p> <p>Муниципаль хезмэт алу өчен гариза бланкын гариза бирүче Башкарма комитетта шәхси мөрәжәгать иткәндә алырга мөмкин. Бланкның электрон формасы Башкарма комитетның рәсми сайтында урнаштырылган.</p> <p>Гариза һәм кушып бирелә торган документлар мөрәжәгать итүче тарафыннан кәгазьдә түбәндәге ысулларның берсе белән тапшырылырга (жибәрелергә) мөмкин:</p> <p>шәхсэн (гариза бирүче исемнән ышанычнамә нигезендә эш итүче зат);</p> <p>почта аша.</p> <p>Гариза һәм документлар, шулай ук, мөрәжәгать итүче тарафыннан, көчәйтелгән квалификацияле электрон имза белән, гомуми файдаланудагы мәгълүмат-телекоммуникация челтәрләре, шул исәптән «Интернет» мәгълүмат-телекоммуникация челтәре аша, һәм дүлэт һәм муниципаль хезмәтләрнең бердәм порталы аша имзаланган электрон документ рәвешендә тапшырылырга мөмкин (жибәрелә).</p>	
<p>2.6. Дәүләт органнары, жирле үзидарә органнары һәм башка оешмалар карамагында булган, шулай ук мөрәжәгать итүче аларны, шул исәптән электрон формада алу ысуллары, аларны бирү тәртибе, дүлэт органы, жирле үзидарә органы яисә әлеге документлар белән эш итүче оешма карамагында булган муниципаль хезмэт күрсәтү</p>	<p>Ведомствоара хезмәттәшлек кысаларында килеп чыга:</p> <p>1) күчөмсез милекнең Бердәм дүлэт реестрыннан өзөмтә (күчөмсез милек объектына теркәлгән хокуклар турында һәркем өчен мөмкин булган мәгълүматлар тупланган);</p> <p>2) күчөмсез милекнең бердәм дүлэт реестрыннан төп характеристикалар һәм күчөмсез милек объектына теркәлгән хокуклар турында Өзөмтә;</p> <p>3) жирле үзидарә органы торак бинаны торак булмаган бинага яки торак булмаган бинаны торак урынына күчерү турында Карар (бинага адрес бирелгән, үзгәртелгән һәм</p>	

<p>өчен норматив хокукый актлар нигезендә кирәкле документларның тулы исемлеге</p>	<p>юкка чыгарылган очракта, аны торак бинадан торак булмаган бинага яки торак булмаган бинага күчерү нәтижәсендә).;</p> <p>4)Күчемсез милекнең төп характеристикалары һәм күчемсез милек объектына теркәлгән хокуклары турында бердәм дәүләт реестрыннан өземтә (Кагыйдәләрнең 14 пункттындагы «а» пунктчасында күрсәтелгән нигезләр буенча адресация объекты адресын юкка чыгарган очракта);</p> <p>5) күчемсез милекнең Бердәм дәүләт кадастрында адресация объекты буенча соратып алына торган белешмәләрнең булмавы турында хәбәрнамә (Кагыйдәләрнең 14 пункттындагы «б» пунктчасында күрсәтелгән нигезләр буенча адресация объекты адресы юкка чыгарылган очракта).</p> <p>Мөрәжәгать итүче элге регламентның 2.5 пункты белән документларны алу ысуллары һәм тапшыру тәртибе билгеләнгән.</p> <p>Мөрәжәгать итүчедән дәүләт органнары, жирле үзидарә органнары һәм башка оешмалар карамагында булган югарыда санап үтелгән документларны таләп итү тыела.</p> <p>Мөрәжәгать итүче тарафыннан югарыда күрсәтелгән белешмәләрне үз эченә алган документларны тапшырмау мөрәжәгать итүченең хезмәт күрсәтүдән баш тартуы өчен нигез булып тормый.</p>	
<p>2.7. Дәүләт хакумияте органнары (жирле үзидарә органнары) һәм аларның структур бүлекчәләре исемлеге, алар норматив хокукый актларда каралган очракларда</p>	<p>Килештерү таләп ителми.</p>	

муниципаль хезмэт күрсэтүче орган тарафыннан хезмэт күрсэтү өчен таләп ителә		
2.8. Муниципаль хезмэт күрсэтү өчен кирәкле документларны кабул итүдән баш тарту өчен нигезләрнең тулы исемлеге	<p>1) тиешле булмаган зат тарафыннан документлар тапшыру;</p> <p>2) тапшырылган документларның әлеге регламентның 2.5 пунктында күрсәтелгән документлар исемлегенә туры килмәве;</p> <p>3) гаризада һәм гаризага кушып бирелә торган документларда килешенмәгән төзәтмәләр, аларның эчтәлеген бертөсле аңлатырга мөмкинлек бирми торган житди зыяннар бар;</p> <p>4) тиешле органга документлар тапшыру.</p>	
2.9. Муниципаль хезмэт күрсәтүне туктатып тору яки баш тарту өчен нигезләрнең тулы исемлеге	<p>Хезмэт күрсәтүне туктатып тору өчен нигезләр каралмаган.</p> <p>Баш тарту өчен нигезләр:</p> <p>а) әлеге Кагыйдәләрнең 27 һәм 29 пунктларында күрсәтелмәгән зат адресны адрес объектына бирү турында гариза белән мөрәжәгать итте;</p> <p>б) ведомствоара запроска җавап объектка адресны бирү яки аның адресын юкка чыгару өчен кирәкле документ һәм (яки) мәгълүматның булмавын раслый, һәм тиешле документ мөрәжәгать итүче (мөрәжәгать итүче вәкиле) тарафыннан үз инициативасы буенча тапшырылмаган;</p> <p>в) адресны бирү яисә аның адресын юкка чыгару өчен гариза бирүчегә (мөрәжәгать итүче вәкиленә) йөкләнгән Документлар, Россия Федерациясе законнарында билгеләнгән тәртипне бозып бирелгән;</p> <p>г) Кагыйдәләрнең 5, 8-11 һәм 14-18 пунктларында</p>	

	күрсәтелгән адресны адреслау объектына бирү яки аның адресын юкка чыгару өчен очраklar һәм шартлар юк	
2.10. Муниципаль хезмәт күрсәтү өчен алына торган дәүләт пошлинасын яисә башка түләүне алу тәртибе, күләме һәм нигезләре	Муниципаль хезмәт түләүсез нигездә күрсәтелә	
2.11. Муниципаль хезмәт күрсәтү өчен кирәкле һәм мәжбүри булган хезмәтләр күрсәтүгә түләүне алу тәртибе, күләме һәм нигезләре, шул исәптән мондый түләү күләмен исәпләү методикасы турында мәгълүматны да кертеп	Кирәкле һәм мәжбүри хезмәтләр күрсәтү таләп ителми	
2.12. Муниципаль хезмәт күрсәтү турында запрос биргәндә һәм мондый хезмәтләр күрсәтү нәтижәсен алганда чиратның максималь вакыты	Чират булганда муниципаль хезмәт алу өчен гариза бирү - 15 минуттан да артык түгел. Муниципаль хезмәт күрсәтү нәтижәсен алганда чиратның Максималь көтү вакыты 15 минуттан артмаска тиеш	
2.13. Муниципаль хезмәт күрсәтү турында, шул исәптән электрон формада гариза бирүченең үтенечен теркәү срогы	Гариза кергән көннән бер көн эчендә. Электрон формада кергән Запрос ял (бәйрәм) көнендә киләсе ял (бәйрәм) көнендә теркәлә	
2.14. Муниципаль хезмәт күрсәтелә торган биналарга, мөрәжәгать итүчеләрне көтү һәм кабул итү урынына, шул исәптән инвалидларга социаль яклау турында Россия Федерациясе законнары нигезендә күрсәтелгән	Муниципаль хезмәт күрсәтү янгынга каршы система һәм янғын сүндерү системасы, документларны рәсмиләштерү өчен кирәкле мебель, мәгълүмат стендлары белән жиһазландырылган биналарда һәм биналарда башкарыла. Инвалидларның муниципаль хезмәт күрсәтү урынына тоткарлыксыз керә алуы тәэмин ителә (бинага керү-чыгу һәм алар чикләрендә күчү уңайлы).	Кагыйдә

<p>объектларның инвалидлар өчен үтемлелеген тээмин итүгә, мондый хезмәтләрне күрсәтү тәртибе турында визуаль, текст һәм мультимедиа мәгълүматларын урнаштыру һәм рәсмиләштерүгә карата таләпләр</p>	<p>Муниципаль хезмәт күрсәтү тәртибе турында визуаль, текст һәм мультимедиа мәгълүматы гариза бирүчеләр өчен уңайлы урыннарда, шул исәптән инвалидларның чикләнгән мөмкинлекләрен исәпкә алып, урнаштырыла</p>	
<p>2.15. Муниципаль хезмәт күрсәтүдән файдалану мөмкинлеге һәм сыйфаты күрсәткечләре, шул исәптән мөрәжәгать итүченең муниципаль хезмәт күрсәткәндә вазыйфай затлар белән хезмәттәшлеге саны һәм аларның дәвамлылыгы, дәүләт һәм муниципаль хезмәтләр күрсәтүнең күпфункцияле үзәгендә, дәүләт һәм муниципаль хезмәтләр күрсәтүнең күпфункцияле үзәгенең читтәге эш урыннарында муниципаль хезмәт күрсәтү мөмкинлеге, муниципаль хезмәт күрсәтүнең барышы турында мәгълүмат алу мөмкинлеге, шул исәптән мәгълүмати-коммуникацион технологияләр кулланып, муниципаль хезмәт күрсәтүнең барышы турында, шул исәптән мәгълүмат алу мөмкинлеге</p>	<p>Муниципаль хезмәт күрсәтүнең һәркем өчен мөмкин булуы күрсәткечләре булып тора:</p> <p>Башкарма комитет бинасының жәмәгать транспортынан файдалану мөмкинлеге зонасында урнашуы;</p> <p>кирәкле белгечләр саны, шулай ук гариза бирүчеләрдән документлар кабул ителә торган бүлмәләр булу;</p> <p>муниципаль хезмәт күрсәтү ысуллары, тәртибе һәм сроклары турында тулы мәгълүмат булу, http://www.cheremshan.tatarstan.ru "Интернет» челтәрендә, дәүләт һәм муниципаль хезмәтләрнең бердәм порталында;</p> <p>ярдәм күрсәтү инвалидларга преодолении киртәләренә, комачаулаучы аларга хезмәт күрсәтү, алар белән беррәттән, башка затлар.</p> <p>Муниципаль хезмәт күрсәтү сыйфаты булмау белән характерлана:</p> <p>гариза бирүчеләргә документлар кабул итү һәм бирү чиратлары;</p> <p>муниципаль хезмәт күрсәтү срокларын бозу;</p> <p>муниципаль хезмәт күрсәтүче муниципаль хезмәткәрләренә гамәлләренә (гамәл кылмауларына) шикаятьләр;</p> <p>муниципаль хезмәт күрсәтүче муниципаль</p>	

	<p>хезмәткәрләренң мөрәжәгать итүчеләргә карата әдәпсез, игътибарсыз мөнәсәбәтенә карата шикаятъләр.</p> <p>Муниципаль хезмәт күрсәтү турындагы запросны биргәндә һәм муниципаль хезмәт нәтижәсен алганда, муниципаль хезмәт күрсәтүче вазыйфаи затның һәм мөрәжәгать итүченең үзара хезмәттәшлеге күздә тотыла. Хезмәттәшлек дәвамлылығы регламент белән билгеләнә.</p> <p>Дәүләт һәм муниципаль хезмәтләр күрсәтүнең күпфункцияле үзәгендә (Алга таба – КФҮ) муниципаль хезмәт күрсәткәндә, КФҮнең ерак эш урыннарында консультация, документларны кабул итү һәм бирүне КФҮ белгече башкара.</p> <p>Муниципаль хезмәт күрсәтүнең барышы турында мәгълүмат гариза бирүче тарафыннан дәүләт һәм муниципаль хезмәтләр күрсәтүнең бердәм порталында, КФҮтә алырга мөмкин</p>	
<p>2.16. Электрон формада муниципаль хезмәт күрсәтү үзенчәлекләре</p>	<p>Муниципаль хезмәтне электрон рәвештә алу тәртибе турында консультацияне Интернет-кабул итү бүлмәсе яки Татарстан Республикасы дәүләт һәм муниципаль хезмәтләр Порталы аша алырга мөмкин.</p> <p>Электрон документ формасында муниципаль хезмәт күрсәтү турында гариза «Интернет» мәгълүмат-телекоммуникация челтәрендәге Федераль адреслы Система порталынан, Татарстан Республикасы дәүләт һәм муниципаль хезмәтләр порталынан файдаланып бирелә. http://uslugi.k.tatar.ru/ / дәүләт һәм муниципаль хезмәтләр (функцияләр) Бердәм порталы (http:// www.gosuslugi.ru/</p>	

3. Административ процедураларның составы, эзлеклелеге һәм сроклары, аларны үтәү тәртибенә карата таләпләр, шул исәптән электрон формада административ процедураларны үтәү үзенчәлекләре, шулай ук дәүләт һәм муниципаль хезмәтләр күрсәтүнең күпфункцияле үзәгенең ерак урнашкан эш урыннарында, күпфункцияле үзәкләрдә административ процедураларны үтәү үзенчәлекләре

3.1. Муниципаль хезмәт күрсәтүдә эзлекле гамәлләр тасвирламасы

3.1.1. Муниципаль хезмәт күрсәтү түбәндәге процедураларны үз эченә ала:

- 1) мөрәжәгать итүчегә консультация бирү;
- 2) гаризаны кабул итү һәм теркәү;
- 3) муниципаль хезмәт күрсәтүдә катнашучы органнарға ведомствоара запросларны Формалаштыру һәм жибәрү;
- 4) муниципаль хезмәт нәтижәләрен эзерләү;
- 5) гариза бирүчегә муниципаль хезмәт нәтижәсен бирү.

3.1.2. Муниципаль хезмәт күрсәтү буенча гамәлләр эзлеклелегенең Блок-схемасы № 4 кушымтада күрсәтелгән.

3.2. Мөрәжәгать итүчегә консультацияләр күрсәтү

3.2.1. Мөрәжәгать итүче башкарма комитетка шәхсэн, телефон һәм (яки) электрон почта аша муниципаль хезмәт күрсәтү тәртибе турында консультацияләр алу өчен мөрәжәгать итәргә хокуклы.

Башкарма комитет житәкчесе урынбасары (сәркәтип, орган белгече) мөрәжәгать итүчегә, шул исәптән, составы, бирелә торган документлар формасы һәм муниципаль хезмәт алу өчен башка мәсьәләләр буенча консультацияләр бирә һәм кирәк булганда гариза бланкын тутыруда ярдәм күрсәтә.

Әлеге пункт белән билгеләнә торган процедуралар мөрәжәгать итүче мөрәжәгәте көнендә гамәлгә ашырыла.

Процедураларның нәтижәсе: составы, тапшырыла торган документлар формасы һәм рәхсәт алуның башка мәсьәләләре буенча консультацияләр.

3.3. Гаризаны кабул итү һәм теркәү

3.3.1. Мөрәжәгать итүче (мөрәжәгать итүче вәкиле) кәгазь кәгазьдә гаризаны, кертемнәрне язып, тапшыру турында уведомление белән, почта аша яисә электрон документ рәвешендә яисә муниципаль хезмәт күрсәтү турында КФҮ аша тапшыра һәм әлеге регламентның 2.5 пункты нигезендә документларны Башкарма комитетка тапшыра. Гариза һәм документлар Читтәгә эш урыны аша бирелергә мөмкин. Читтәгә эш урыннары исемлегә 4 нче кушымтада китерелгән.

Муниципаль хезмәт күрсәтү турында гариза электрон документ формасында Башкарма комитетка электрон почта яки Интернет-кабул итү

бүлмәсе аша жиберелә. Электрон формада кергән гаризаны теркәү билгеләнгән тәртиптә башкарыла.

3.3.2. Башкарма комитет житәкчесе урынбасары (сәркәтип, орган белгече), гаризалар кабул итүне алып баручы, башкара:

мөрәжәгать итүченең шәхесен билгеләү;

гариза бирүченең вәкаләтләрен тикшерү (ышанычнамә буенча эш иткән очракта);

әлеге регламентның 2.5 пунктында каралган документларның булу-булмавын тикшерү;

бирелгән документларның билгеләнгән таләпләргә туры килүен тикшерү (документларның күчермәләрен тиешенчә рәсмиләштерү, документларда кул астындагылар, припискалар, сызып алынган сүзләр һәм башка килешмәгән төзәтмәләр булмау).

Кисәтүләр булмаган очракта Башкарма комитет белгече башкара:

гаризаны махсус журналда кабул итү һәм теркәү;

мөрәжәгать итүчегә тапшырылган документларның күчермәләрен, кергән номерда бирелгән документларны кабул итү датасы, муниципаль хезмәт күрсәтүнең датасы һәм вакыты турында билге белән тапшыру;

гаризаны Башкарма комитет житәкчесенә карауга жиберү.

Документларны кабул итүдән баш тарту өчен нигезләр булган очракта, Башкарма комитет белгече, документларны кабул итүчегә мөрәжәгать итә, гаризаны теркәү өчен киртәләр булу турында хәбәр итә һәм документларны кабул итүдән баш тарту өчен ачыкланган нигезләрнең эчтәлеген язмача аңлатып, документларны кире кайтара.

Әлеге пункт белән билгеләнә торган процедуралар гамәлгә ашырыла:

гаризалар һәм документлар 15 минут эчендә кабул ителә;

гаризаны теркәү гариза кергән мизгелдән бер көн эчендә.

Процедураларның нәтижәсе: кабул ителгән һәм теркәлгән гариза, Башкарма комитет житәкчесенә карауга жиберелгән яки гариза бирүчегә кире кайтарылган Документлар.

3.3.3. Башкарма комитет житәкчесе гаризаны карый, башкаручыны билгели һәм Башкарма комитет житәкчесе урынбасарына (сәркәтипкә, орган белгеченә) гариза жиберә.

Әлеге пункт белән билгеләнә торган Процедура гаризаны теркәгәннән соң бер көн эчендә гамәлгә ашырыла.

Процедураның нәтижәсе: башкаручыга жиберелгән гариза.

3.4. Муниципаль хезмәт күрсәтүдә катнашучы органнарга ведомствоара запросларны Формалаштыру һәм жиберү

3.4.1. Башкарма комитет житәкчесе урынбасары (сәркәтип, орган белгече) ведомствоара электрон хезмәттәшлек системасы аша электрон формада тәкъдим итү турында запросларны жиберә:

1) күчемсез милекнең Бердәм дәүләт реестрыннан өзәтә (күчемсез милек объектына теркәлгән хокуklar турында һәркем өчен мөмкин булган мәгълүматлар тупланган);

2) күчемсез милекнең бердәм дәүләт реестрыннан төп характеристикалар һәм күчемсез милек объектына теркәлгән хокуклар турында Өземтә;

3) жириле үзидарә органы торак бинаны торак булмаган бинага яки торак булмаган бинаны торак урынына күчерү турында Карар (бинага адрес бирелгән, үзгәртелгән һәм юкка чыгарылган очракта, аны торак бинадан торак булмаган бинага яки торак булмаган бинага күчерү нәтижәсендә);

4) Күчемсез милекнең төп характеристикалары һәм күчемсез милек объектына теркәлгән хокуклары турында бердәм дәүләт реестрыннан өземтә (Кагыйдәләрнең 14 пунктындагы «а» пунктчасында күрсәтелгән нигезләр буенча адресация объекты адресын юкка чыгарган очракта);

5) күчемсез милекнең Бердәм дәүләт кадастрында адресация объекты буенча соратып алына торган белешмәләрнең булмавы турында хәбәрнамә (Кагыйдәләрнең 14 пунктындагы «б» пунктчасында күрсәтелгән нигезләр буенча адресация объекты адресы юкка чыгарылган очракта).

Әлеге пункт белән билгеләнә торган процедуралар муниципаль хезмәт күрсәтү турында гариза кергән көннән алып бер эш көне эчендә гамәлгә ашырыла.

Хакимият органнарына запрослар жиберелгән процедураның нәтижәсе.

3.4.2. Белешмәләр белән тәмин итүчеләр белгечләре, ведомствоара электрон хезмәттәшлек системасы аша кергән запрослар нигезендә, соратып алына торган документларны (мәгълүмат) тапшыралар яки муниципаль хезмәт күрсәтү өчен кирәкле документ һәм (яки) мәгълүмат булмау турында хәбәрнамәләр (алга таба – баш тарту турында хәбәрнамә) жиберәләр.

Әлеге пунктта билгеләнгән процедуралар түбәндәге срокларда гамәлгә ашырыла:

Росреестр белгечләре жибергән документлар (белешмәләр) буенча өч эш көненнән дә артмый;

калган тәмин итүчеләр буенча-органга яки оешмага ведомствоара запрос килгән көннән биш көн эчендә, әгәр ведомствоара сорауга җавап эзерләү һәм жиберүнең башка сроклары федераль законнарда, Россия Федерациясе Хөкүмәтенең хокукый актларында һәм федераль законнар нигезендә кабул ителгән Татарстан Республикасының норматив хокукый актларында билгеләнмәсә.

Процедураларның нәтижәсе: Документлар (белешмәләр) яки баш тарту турында Башкарма комитетка жиберелгән хәбәрнамә.

3.5. Муниципаль хезмәт нәтижәләрен эзерләү

3.5.1. Башкарма комитет җитәкчесе урынбасары (Сәркатип, орган белгече) башкара:

гаризага кушып бирелә торган документлардагы мәгълүматларны тикшерү; әлеге Регламентның 2.9 пунктында каралган муниципаль хезмәт күрсәтүдән баш тарту өчен нигезләрнең булуын тикшерү.

Муниципаль хезмәт күрсәтүдән баш тарту өчен нигезләр булган очракта, Башкарма комитет җитәкчесе урынбасары (сәркатип, орган белгече) муниципаль хезмәт күрсәтүдән мотивлаштырылган баш тарту проектын эзерли (алга таба – мотивлаштырылган баш тарту).

Муниципаль хезмэт күрсәтүдән баш тарту өчен нигезләр булмаган очракта Башкарма комитет житәкчесе урынбасары (сәркәтип, орган белгече) башкара:

- ТР Төзелеш, архитектура һәм торак-коммуналь хужалык министрлыгының «Техник инвентаризация бюросы» РДУПнең (алга таба - «БТИ» РДУП) бирелгән адреслар булуы турында запросны эзерләү;

Әлеге пункт белән билгеләнә торган процедуралар запросларга җаваплар кәргән көннән алып өч көннән дә соңга калмыйча гамәлгә ашырыла.

Процедураларның нәтижәсе: «БТИ» РДУПНА бирелгән адреслар турында запрос;

3.5.2. «БТИ» РДУП белгече запроста күрсәтелгән адресны тикшерә һәм бирелгән адресларның булуы турында белешмә эзерли.

Әлеге пункт белән билгеләнә торган процедуралар «БТИ»РДУП регламенты белән билгеләнгән срокларда гамәлгә ашырыла.

Процедураларның нәтижәсе: бирелгән адреслары турында белешмә.

3.5.3. Башкарма комитет житәкчесе урынбасары (сәркәтип, орган белгече), «БТИ» РДУПНАН җавап алганнан соң:

адресация объектына адресны бирү, үзгәртү яки мотивлаштырылган баш тарту турында карар проектын рәсмиләштерү (алга таба-караар проекты);

караар проектын Башкарма комитет житәкчесе белән килештерү.

Әлеге пункт белән билгеләнә торган процедуралар «БТИ»РДУПНАН җавап алган мизгелдән өч көннән дә соңга калмыйча гамәлгә ашырыла.

Процедураларның нәтижәсе: Башкарма комитет житәкчесенә килештерүгә җибәрелгән карар проектын.

3.5.4. Башкарма комитет житәкчесе карар проектын имзаль яки нигезле рәвештә кире кагу турында карар проектын имзаль һәм Башкарма комитет житәкчесе урынбасарына (сәркатипкә, орган белгеченә) җибәрә.

Әлеге пункт белән билгеләнә торган процедуралар алдагы процедураны тәмамлаганнан соң бер көн эчендә гамәлгә ашырыла.

Процедураның нәтижәсе: адресация объектына адресны бирү, үзгәртү турында имзаланган карар яисә мотивлаштырылган баш тарту.

3.5.5. Башкарма комитет житәкчесе урынбасары (сәркәтип, орган белгече) адресны бирү, үзгәртү яки нигезле рәвештә баш тарту турында карар терки, номер бирә.

Әлеге пункт белән билгеләнә торган процедуралар алдагы процедураны тәмамлаганнан соң бер көн эчендә гамәлгә ашырыла.

Процедураларның нәтижәсе: теркәлгән карар бирү турында, үзгәртү адреслары яки мотивированного баш тарту.

3.6. Гариза бирүчегә муниципаль хезмэт нәтижәсен бирү

3.6.1. Башкарма комитет житәкчесе урынбасары (сәркәтип, орган белгече), мөрәҗәгать итүчегә кабул ителгән карар турында хәбәр итә һәм гариза бирүчегә тапшыра яисә почта аша адресация объектына адресны бирү, үзгәртү яки мотивлаштырылган баш тарту турында Башкарма комитет карарын җибәрә.

Әлеге пункт белән билгеләнә торган Процедура гамәлгә ашырыла:

15 минут эчендә-гариза бирүче шәхси килгән очракта;

процедура тәмамланганнан соң, әлеге Регламентның 3.5 пункттында каралган жавап почта аша хат жибергән очракта, бер көн эчендә.

Процедураның нәтижәсе: гариза бирүчегә адресация объектына бирү, үзгәртү турында бирелгән (жибәрелгән) карар яисә мотивлаштырылган баш тарту.

3.7. КФҮ аша муниципаль хезмәт күрсәтү

3.7.1. Мөрәжәгать итүче муниципаль хезмәт алу өчен КФҮтә, КФҮнең ерак урнашкан эш урынына мөрәжәгать итәргә хокуклы.

3.7.2. КФҮ аша муниципаль хезмәт күрсәтү КФҮ эше регламенты нигезендә гамәлгә ашырыла.

3.7.3. Муниципаль хезмәт күрсәтү өчен КФҮЛӘРДӘН Документлар килгәндә, процедуралар әлеге Регламентның 3.3-3.5 пунктлары нигезендә гамәлгә ашырыла. Муниципаль хезмәт нәтижәсе КФҮНӘ жиберелә.

3.8. Исправление технических ошибок.

3.8.1. Муниципаль хезмәт нәтижәсе булган документта техник хата ачыкланган очракта, мөрәжәгать итүче башкарма комитетка тапшыра:

техник хатаны төзәтү турында гариза (5 нче кушымта);

мөрәжәгать итүчегә техник хата булган муниципаль хезмәт нәтижәсе буларак бирелгән документ;

юридик көчкә ия булган, техник хатаның булуын таныклаучы Документлар.

Муниципаль хезмәт нәтижәсе булган документта күрсәтелгән белешмәләрдә техник хатаны төзәтү турында гариза мөрәжәгать итүче (вәкаләтле вәкил) тарафыннан шәхсән, яисә почта аша (шул исәптән электрон почта аша), йә дәүләт һәм муниципаль хезмәтләрнең бердәм порталы яки дәүләт һәм муниципаль хезмәтләр күрсәтүнең күпфункцияле үзәге аша тапшырыла.

3.8.2. Документларны кабул итү өчен жаваплы белгеч техник хатаны төзәтү турында гариза кабул итә, кушымта бирелгән документлар белән гаризаны терки һәм аларны Башкарма комитетка тапшыра.

Әлеге пункт белән билгеләнә торган Процедура гаризаны теркәгәннән соң бер көн эчендә гамәлгә ашырыла.

Процедураның нәтижәсе: кабул ителгән һәм теркәлгән гариза Башкарма комитет житәкчесе урынбасарына (сәркатипкә, орган белгеченә) карауга жиберелгән.

3.8.3. Башкарма комитет житәкчесе урынбасары (сәркәтип, орган белгече) документларны карый һәм хезмәт нәтижәсе булган документка төзәтмәләр кергү максатларында, әлеге Регламентның 3.5 пункттында каралган процедураларны гамәлгә ашыра, мөрәжәгать итүчедән (вәкаләтле вәкилнең) оригиналын тартып алу белән төзәтелгән документны шәхсән үзе бирә, яки гариза бирүче адресына

почта аша (электрон почта аша) Башкарма комитетка техник хата булган документ оригиналын тапшырганда документ алу мөмкинлеге турында хат жибәрә.

Әлеге пункт белән билгеләнә торган процедура техник хатаны ачыклаганнан яки теләсә кайсы кызыксынган заттан жибәрелгән хата турында гариза алынганнан соң өч көн эчендә гамәлгә ашырыла.

Процедураның нәтижәсе: гариза бирүчегә бирелгән (жибәрелгән) документ.

4. Муниципаль хезмәт күрсәтүне контрольдә тоту тәртибе һәм формалары

4.1. Муниципаль хезмәт күрсәтүнең тулылыгын һәм сыйфатын контрольдә тоту мөрәжәгать итүчеләрнең хокукларын бозу очракларын ачыклау һәм бетерү, муниципаль хезмәт күрсәтү процедураларының үтәлешен тикшерү, жирле үзидарә органнарының вазыйфай затларының гамәлләренә (гамәл кылмауларына) карарлар эзерләүне үз эченә ала.

Административ процедураларның үтәлешен контрольдә тоту формалары булып тора:

- 1) муниципаль хезмәт күрсәтү буенча документлар проектларын тикшерү һәм килештерү. Тикшерү нәтижәсе булып проектларны визалау тора;
- 2) эшне алып баруны тикшерүне билгеләнгән тәртиптә үткөрү;
- 3) билгеләнгән тәртиптә муниципаль хезмәт күрсәтү процедураларының үтәлешенә контроль тикшерүләр үткөрү.

Контроль тикшерүләр планлы булырга мөмкин (жирле үзидарә органының ярты еллык яки еллык эш планнары нигезендә гамәлгә ашырыла) һәм планнан тыш булырга мөмкин. Тикшерүләр уздырганда муниципаль хезмәт күрсәтү (комплекслы тикшерүләр) белән бәйлә барлык мәсьәләләр яки мөрәжәгать итүченең конкрет мөрәжәгәте буенча карала ала.

Муниципаль хезмәт күрсәткәндә һәм карарлар кабул иткәндә гамәлләрнең үтәлешен контрольдә тоту максатыннан Башкарма комитет житәкчесенә муниципаль хезмәт күрсәтү нәтижәләре турында белешмәләр тапшырыла.

4.2. Муниципаль хезмәт күрсәтү буенча административ процедуралар тарафыннан билгеләнгән гамәлләр эзлеклелеге буенча агымдагы контроль Башкарма комитет житәкчесе урынбасары, муниципаль хезмәт күрсәтү буенча эшне оештыру өчен җаваплы, шулай ук Башкарма комитет житәкчесе урынбасары (Сәркатип, орган белгече) тарафыннан башкарыла.

4.3. Агымдагы контрольне гамәлгә ашыручы вазыйфай затлар исемлеге жирле үзидарә органнарының структур бүлекчәләре турындагы нигезләмәләр һәм вазыйфай регламентлар белән билгеләнә.

Үткөрелгән тикшерүләр нәтижәләре буенча, гариза бирүчеләрнең хокукларын бозу очраклары ачыкланган очракта, гаепле затлар Россия Федерациясе законнары нигезендә җаваплылыкка тартыла.

4.4. Жирле үзидарә органы житәкчесе, мөрәжәгать итүчеләр мөрәжәгатьләрен үз вакытында карамаган өчен җаваплы.

Жирле үзидарә органының структур бүлекчәсе житәкчәсе (житәкчәсе урынбасары) әлеге Регламентның 3 бүлегендә күрсәтелгән административ гамәлләрне вакытында һәм (яки) тиешенчә үтәмәгән өчен җаваплылык тотта.

Муниципаль хезмәт күрсәтү барышында кабул ителә торган карарлар һәм гамәлләр (гамәл кылмау) өчен вазыйфай затлар һәм башка муниципаль хезмәткәрләр законда билгеләнгән тәртиптә җаваплы.

4.5. Муниципаль хезмәт күрсәтүне гражданныр, аларның берләшмәләре һәм оешмалары ягыннан контрольдә тоту Муниципаль хезмәт күрсәткәндә Башкарма комитет эшчәнлегенә ачыклығы, муниципаль хезмәт күрсәтү тәртибе турында тулы, актуаль һәм ышанычлы мәгълүмат алу һәм муниципаль хезмәт күрсәтү процессында мөрәжәгатъләрне (шикаятьләрне) судка кадәр карау мөмкинлеге ярдәмендә гамәлгә ашырыла.

5. Муниципаль хезмәт күрсәтүче органнарның, шулай ук аларның вазыйфай затларының, муниципаль хезмәткәрләрнең карарларына һәм гамәлләренә (гамәл кылмауларына) шикаять бирүнең судка кадәр (судтан тыш) тәртибе

5.1. Муниципаль хезмәт алучылар Башкарма комитет хезмәткәрләренә, Муниципаль хезмәт күрсәтүдә катнашучы гамәлләренә (гамәл кылмауларына) судка кадәр тәртиптә, Башкарма комитетка яки авыл жирлегә Советына шикаять бирергә хокуклы.

Мөрәжәгатъ итүче шикаять белән, шул исәптән түбәндәге очракларда мөрәжәгатъ итә ала:

1) муниципаль хезмәт күрсәтү турында мөрәжәгатъ итүченәң үтенечен теркәү вакытын бозу;

2) муниципаль хезмәт күрсәтү вакытын бозу;

3) мөрәжәгатъ итүчедән муниципаль хезмәт күрсәтү өчен Россия Федерациясе, Татарстан Республикасы, Чирмешән муниципаль районы Туймәт авыл жирлегә норматив хокукый актларында каралмаган документларны таләп итү;

4) мөрәжәгатъ итүчедән муниципаль хезмәт күрсәтү өчен Россия Федерациясе, Татарстан Республикасы, Чирмешән муниципаль районы Туймәт авыл жирлегә норматив хокукый актларында каралган документларны кабул итүдән баш тарту;

5) федераль законнарда һәм алар нигезендә кабул ителгән Россия Федерациясенәң башка норматив хокукый актларында, Татарстан Республикасы законнары һәм башка норматив хокукый актларында, муниципаль хокукый актларда баш тарту нигезләре каралмаган булса, Муниципаль хезмәт күрсәтүдән баш тарту;

6) Чирмешән муниципаль районының Туймәт авыл жирлегенәң муниципаль хезмәт күрсәткәндә мөрәжәгатъ итүчедән Россия Федерациясе, Татарстан Республикасы, Чирмешән муниципаль районының норматив хокукый актларында каралмаган түләү таләбе;

7) Башкарма комитетның, Башкарма комитетның вазыйфай затының муниципаль хезмэт күрсәтү нәтижәсендә бирелгән документларда бирелгән хаталарны һәм хаталарны төзәтүдән баш тартуы яисә мондый төзәтмәләрнең билгеләнгән срогын бозу;

8) муниципаль хезмэт күрсәтү нәтижәләре буенча документлар бирү вакытын яки тәртибен бозу;

9) федераль законнарда һәм алар нигезендә кабул ителгән Россия Федерациясенә башка норматив хокукый актларында, Татарстан Республикасы законнары һәм башка норматив хокукый актларында, муниципаль хокукый актларда каралмаган булса, Муниципаль хезмэт күрсәтүне туктатып тору.

10) мөрәжәгать итүченең муниципаль хезмэт күрсәткәндә, муниципаль хезмэт күрсәтү өчен кирәкле документларны кабул итүдән баш тартканда яисә муниципаль хезмэт күрсәтүдә, № 210-ФЗ Федераль законның 7 статьясындагы 1 өлешенә 4 пункттың каралган очрактардан тыш, документларның булмавы һәм (яисә) дәрәҗәгә күрсәтелмәгән документларның яисә белешмәләрнең таләбе.

5.2. Муниципаль хезмэт күрсәтүче органның, муниципаль хезмэт күрсәтүче органның вазыйфай затының, муниципаль хезмэт күрсәтүче орган житәкчесенә карарларына һәм гамәлләренә (гамәл кылмауларына) шикаять язмача кәгазьдә яки электрон формада бирелә.

Шикаять почта аша, КФҮ аша, «Интернет» мәгълүмат-телекоммуникация челтәрен, Татарстан Республикасы дәүләт һәм муниципаль хезмәтләр бердәм порталын кулланып жибәрелергә мөмкин. <http://uslugi.tatar.ru/> дәүләт һәм муниципаль хезмәтләр (функцияләр) бердәм порталын булдыру <http://www.gosuslugi.ru/>), шулай ук мөрәжәгать итүче шәхси кабул ителергә мөмкин.

5.3. Муниципаль хезмэт күрсәтүче органга яисә югары органга кергән шикаять аны теркәгәннән соң унбиш эш көне эчендә, ә муниципаль хезмэт күрсәтүче органга шикаять биргән очракта, мөрәжәгать итүчедән документларны кабул итүдән баш тарткан очракта, жибәрелгән хаталарны төзәтүдән баш тарткан очракта, яисә мондый төзәтмәләрнең билгеләнгән срогы бозылган очракта - аны теркәгән көннән биш эш көне эчендә карап тикшерелергә тиеш.

5.4. Шикаять үз эченә түбәндәге мәгълүматны алырга тиеш:

1) хезмэт күрсәтүче органның, вазыйфай затының яисә муниципаль хезмәткәрнең исеме, аларның карарларына һәм гамәлләренә (гамәл кылмауларына) шикаять белдерелә торган карарлар;

2) гариза бирүченең фамилиясе, исеме, атасының исеме (соңгысы - булган очракта), гариза бирүченең - физик затның яшәү урыны турында мәгълүматлар, гариза бирүченең - юридик затның урнашу урыны турында белешмәләр, шулай ук элементә өчен телефон номеры (номерлары), электрон почта адресы (булган очракта) һәм гариза бирүчегә җавап жибәрелергә тиешле почта адресы (булганда);

3) муниципаль хезмэт күрсәтүче органның, муниципаль хезмэт күрсәтүче органның вазыйфай затының яисә муниципаль хезмәткәрнең шикаять белдерелә торган карарлары һәм гамәлләре (гамәл кылмавы) турында белешмәләр;

4) мөрәжәгать итүче хезмәт күрсәтүче органның яисә муниципаль хезмәткәрнең карары һәм гамәлләре (гамәл кылмавы) белән килешмәгән дәлилләре.

5.5. Шикаятькә шикаяьтә бәян ителгән хәлләрне раслый торган документларның күчермәләре беркетелергә мөмкин. Бу очракта шикаяьтә аңа кушып бирелә торган документлар исемлеге китерелә.

5.6. Шикаяьтне карау нәтижәләре буенча түбәндәге карарларның берсе кабул ителә:

1) шикаяьт, шул исәптән, кабул ителгән карарны юкка чыгару, дәүләт хезмәте күрсәтү нәтижәсендә бирелгән документларда жибәрелгән хаталарны һәм хаталарны төзәтү, Россия Федерациясе норматив хокукый актларында, Татарстан Республикасы норматив хокукый актларында, муниципаль хокукый актларда алынмаган акчаларны мөрәжәгать итүчегә кире кайтару рәвешендә дә, канәгатьләнделә;

2) шикаяьтне канәгатьләнделәрдән баш тарта.

Әлеге пунктта күрсәтелгән карар кабул ителгән көннән соң килә торган көннән дә соңга калмыйча мөрәжәгать итүчегә язмача һәм мөрәжәгать итүче теләге буенча электрон формада шикаяьтне карау нәтижәләре турында мотивлаштырылган җавап жибәрелә.

5.7. Шикаяьтне канәгатьләнделәргә тиешле дип тану очрагында, мөрәжәгать итүчегә муниципаль хезмәт күрсәткәндә ачыкланган житешсезлекләре кичекмәстән бетерү максатларында Башкарма комитет тарафыннан башкарыла торган гамәлләр турында мәгълүмат бирелә, шулай ук китерелгән уңайсызлыklar өчен гафу үтенәләр һәм муниципаль хезмәт күрсәтү максатларында мөрәжәгать итүчегә килчәк гамәлләр турында мәгълүмат күрсәтелә.

5.8. Шикаяьтне җавапта канәгатьләнделәргә тиеш түгел дип тану очрагында, кабул ителгән карарның сәбәпләре турында дәлилләнгән аңлатмалар, шулай ук кабул ителгән карарга шикаяьт бирү тәртибе турында мәгълүмат бирелә.

5.9. Шикаяьтне карау барышында яки нәтижәләре буенча административ хокук бозу яки җинаять составының билгеләре билгеләнгән очракта, вазыйфаи зат, шикаяьтләрне карау буенча вәкаләтләр бирелгән хезмәткәр булган материалларны кичекмәстән прокуратура органнарына жибәрәләр.

1 нче кушымта

Гариза

Россия Федерациясе Финанс министрлыгы тарафыннан билгеләнә торган форма
буенча.

Карар

_____ 20 г.

№ _____

Күчөмсөз милек объектына адрес бирү турында

Россия Федерациясе Жир кодексының 25.10.2001 ел, №136-ФЗ, Россия Федерациясе Шәһәр төзелеше кодексының 29.12.2004 ел, №190-ФЗ, Татарстан Республикасы Чирмешән муниципаль районының «Туймәт авыл жирлегә» муниципаль берәмлегә Уставы нигезендә карар бирәм:

1. Күчөмсөз милек объектына адрес бирергә (Хокук иясе Ф. И. О.); мөрәжәгать итүченең корылма урнашкан жир кишәрлегенә хокукын билгели торган документ): 423108, Татарстан Республикасы, Чирмешән муниципаль районы, Туймәт авыл жирлегә, Туймәт авылы, ур. _____, йорт _____

Башкарма комитет җитәкчесе
Туймәт авыл жирлегә
ТР Чирмешән муниципаль районы башлыгы

А. Б. Кәримов

Татарстан Республикасы
Чирмешән муниципаль районы
Туймәт авыл жирлеге башкарма
комитеты житәкчесенә

Гариза
техник хаталарны төзәтү турында

Муниципаль хезмәт күрсәтүдә жибәрелгән хата турында хәбәр итәм

(хезмәт күрсәтү атамасы)

Язылган: _____

Дөрес мәгълүматлар: _____

Рөхсәт ителгән техник хатаны төзәтүгезне һәм муниципаль хезмәт нәтижәсе булган документка тиешле үзгәрешләр кертүгезне сорыйм.

Түбәндәге документларны терким:

- 1.
- 2.
- 3.

Техник хатаны төзәтү турында гаризаны кире кагу турында Карар кабул ителгән очракта, мондый карарны жибәрүгезне сорыйм:

электрон документ юллау юлы белән E-mail адресына: _____;

кәгазьдә расланган күчермә рәвешендә почта аша почта жибәрелгән адрес буенча:

Шәхси мәгълүматларны эшкәртүгә (жыю, системалаштыру, туплау, саклау, төгәлләштерү, яңарту, үзгәртү), куллану, тарату (шул исәптән тапшыру), персонал мәгълүматларны зарарсызлау, блокау, юк итү, шулай ук муниципаль хезмәт күрсәтү кысаларында персонал мәгълүматларны эшкәртү өчен кирәк булган башка гамәлләрне, шул исәптән автоматлаштырылган режимда, алар нигезендә муниципаль хезмәт күрсәтүче орган тарафыннан карарлар кабул итүне дә кертеп, карарлар кабул итүне раслыйм.

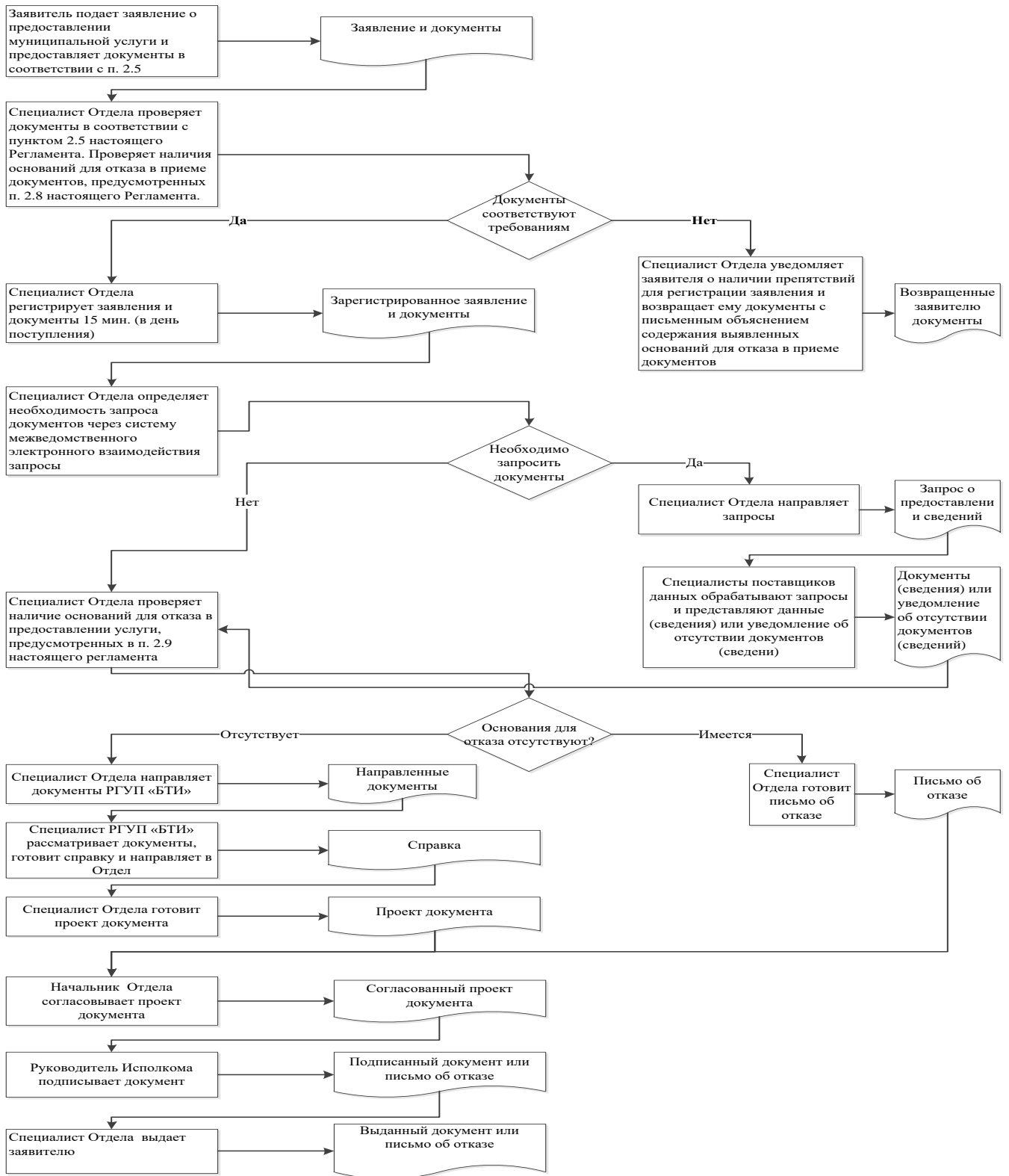
Минем шәхесемә караган һәм мин керткән мәгълүматларның дөрес булуын чын-чынлап раслыйм. Гаризага кушып бирелгән документлар (документларның күчермәләре) Россия Федерациясе законнары белән билгеләнгән таләпләргә туры килә, гариза тапшырган вакытта бу документлар гамәлдә һәм дөрес белешмәләр була.

Телефон аша миңа тәкъдим ителгән муниципаль хезмәтләрнең сыйфатын бәяләү буенча сораштыруда катнашырга ризалык бирәм: _____.

(дата)

(имза) (_____
(Ф.И.О.)

Муниципаль хезмэт күрсәтү буенча гамәлләр эзлеклелеге блок-схемасы



Кушымта
(белешмә)

Муниципаль хезмәт күрсәтү өчен җаваплы һәм аның үтәлешен контрольдә тотуны гамәлгә ашыручы вазыйфай затларның реквизитлары,

Чирмешән муниципаль районы Туймәт авыл җирлеге башкарма комитеты

Вазыйфа	Телефон	Электрон адрес
Башкарма комитет җитәкчесе	3-73-27	Tuy.Cmn2@tatar.ru
Башкарма комитет җитәкчесе урынбасары	3-72-90	Tuy.Cmn2@tatar.ru

Чирмешән муниципаль районы Туймәт авыл җирлеге Советы

Вазыйфа	Телефон	Электрон адрес
Башлык	3-73-27	Tuy.Cmn2@tatar.ru

**Административ регламент
документлар күчермәләренә һәм алардан өзәмтәләренә дәрәсләгән таныклау
буенча муниципаль хәзмәт күрсәтү**

1. Гомуми нигезләмәләр

1.1. Муниципаль хәзмәт күрсәтүнең әлегә Административ регламенты (алга таба – Регламент) документларның күчермәләренә һәм алардан өзәмтәләренә (алга таба-муниципаль хәзмәт) тугрылыгын таныклау буенча муниципаль хәзмәт күрсәтүнең стандартын һәм тәртибен билгели.

1.2. Муниципаль хәзмәт алучылар: физик һәм юридик затлар (алга таба-мөрәҗәгать итүче).

1.3. Муниципаль хәзмәт Чирмешән муниципаль районының Туймәт авыл җирлеге башкарма комитеты (алга таба – Башкарма комитет) тарафыннан күрсәтелә.

1.3.1. Башкарма комитетның урнашу урыны: Туймәт авылы, Мәктәп урамы, 4 нче йорт.

Эш графигы:

дүшәмбе-җомга: 8.00-17.00;

шимбә, якшәмбе: ял көннәре.

Ял һәм туклану өчен тәнәфес вакыты эчке хәзмәт тәртибе кагыйдәләре белән билгеләнә.

Белешмә өчен телефон: 8(84396) 3-72-90.

Шәхесне раслаучы документлар буенча уза.

1.3.2. «Интернет» мәгълүмат-телекоммуникация чөлтәрәндәге (алга таба – «Интернет» чөлтәре) муниципаль район рәсми сайтының адресы: (<http://www.cheremshan.tatarstan.ru>).

1.3.3. Дәүләт хәзмәте турында мәгълүмат алырга мөмкин:

1) Башкарма комитет биналарында урнашкан, мөрәҗәгать итүчеләр белән эшләү өчен, Муниципаль хәзмәт турында визуаль һәм текстлы мәгълүматны үз эченә алган мәгълүмат стендлары аша. Мәгълүмат стендларында урнаштырылган мәгълүмат үз эченә пунктлардагы (пунктлардагы) муниципаль хәзмәт турында мәгълүматны ала) 1.1, 1.3.1, 2.3, 2.5, 2.8, 2.10, 2.11, 5.1 әлегә Регламент;

2) «Интернет» чөлтәре аша муниципаль районның рәсми сайтында (<http://www.cheremshan.tatarstan.ru> к);

3) Татарстан Республикасы дәүләт һәм муниципаль хәзмәтләр Порталында (<http://uslugi.k.tatar.ru/>);

4) дәүләт һәм муниципаль хәзмәтләр (функцияләр) бердәм порталында (<http://www.gosuslugi.ru/>);

5. Башкарма комитетта:

телдән мөрәҗәгать иткәндә-шәхсән яки телефон аша;

язмача (шул исәптән электрон документ формасында) мөрәжәгать иткәндә – кәгазьдә почта аша, электрон почта аша.

1.3.4. Муниципаль хезмәт күрсәтү мәсьәләләре буенча мәгълүмат Башкарма комитет белгече тарафыннан муниципаль районның рәсми сайтында һәм Башкарма комитет биналарында, гариза бирүчеләр белән эшләр өчен, мәгълүмати стендларда урнаштырыла.

1.4. Муниципаль хезмәт күрсәтү нигезендә башкарыла:

(Беренче өлеш) 30.11.1994 ел, №51-ФЗ (алга таба - РФ ГрК) (РФ законнары жыйылышы, 05.12.1994, №32, 3301 ст.);

Россия Федерациясе Салым кодексы (икенче өлеш) 05.08.2000 ел, № 117-ФЗ (алга таба-РФ НК) (РФ законнары жыйылышы, 07.08.2000, №32, ст. 3340);

Нотариат турында 1993 елның 11 февралендәге 4462-1 номерлы Россия Федерациясе законнары нигезләре (алга таба-нигезләре) (СНД һәм РФ ВС Жыйалма басмасы, 11.03.1993 ел, № 10, ст. 357);

«Россия Федерациясендә жирле үзидарә оештыруның гомуми принциплары турында» 2003 елның 6 октябрендәге 131-ФЗ номерлы Федераль закон (алга таба-131-ФЗ номерлы Федераль закон) (РФ законнары жыйылышы, 06.10.2003, №40, ст. 3822);

«Дәүләт һәм муниципаль хезмәтләр күрсәтүне оештыру турында» 27.07.2010 ел, № 210-ФЗ Федераль закон (алга таба-210-ФЗ номерлы Федераль закон) (РФ законнары жыйылышы, 02.08.2010, №31, ст. 4179);

Россия Юстиция министрлыгының «нотариус тарафыннан эзерләнган электрон документ форматына таләпләрне раслау турында» 2015 елның 29 июнендәге 155 номерлы боерыгы (алга таба-155 номерлы боерык) (хокукый мәгълүмат рәсми интернет-порталы <http://www.pravo.gov.ru> (30.06.2015));

Россия Юстиция министрлыгының 2016 елның 27 декабрендәге 313 номерлы боерыгы (алга таба-313 номерлы боерык) (хокукый мәгълүмат рәсми интернет-порталы <http://www.pravo.gov.ru> (30.12.2016));

Россия Юстиция министрлыгының «жирлекләрнең жирле администрацияләре башлыклары һәм жирлекләрнең жирле үзидарәләренә махсус вәкаләтле вазыйфалар, муниципаль районнарның жирле администрацияләре башлыклары һәм муниципаль районнарның жирле үзидарәләренә махсус вәкаләтле вазыйфалар тарафыннан нотариаль гамәлләр башкару тәртібе турында инструкцияне раслау хакында» 2017 елның 6 июнендәге 97 номерлы боерыгы (алга таба-97 номерлы боерык) (Россия газетасы, № 133, 21.06.2017);

дәүләт һәм муниципаль түләүләр турында дәүләт мәгълүмат системасын алып бару тәртібен раслау турында «12.05.2017 ел, №11н Федераль казначылык боерыгы (алга таба-11н боерыгы) (хокукый мәгълүмат рәсми интернет-порталы <http://www.pravo.gov.ru> (25.07.2017));

«Татарстан Республикасында жирле үзидарә турында» 2004 елның 28 июлендәге 45-ТРЗ номерлы Татарстан Республикасы Законы (Татарстан Республикасы, №155-156, 03.08.2004);

Татарстан Республикасы Чирмешән муниципаль районы Туймәт авыл жирлеге Советының 15.07.2013 ел, № 50 карары белән кабул ителгән уставы (алга таба-Устав);

1.5. Әлеге Регламентта түбәндәге терминнар һәм билгеләмәләр кулланыла:

документ күчермәсе-документның төп нөсхәсен тулысынча яңадан торгызучы документ һәм аның тышкы билгеләре булмаган, юридик көчкә ия булмаган документ;

документ-текст, тавыш яздыру, сурәتلәр һәм (яки) аларның ярашуы рәвешендә теркәлгән, ул аны идентификацияләргә мөмкинлек бирә торган реквизитларга ия һәм жәмәгать куллану һәм саклау максатларында вакыт һәм пространствода тапшыру өчен билгеләнгән;

күчермә, мәсәлән, клиентның банк санынан билгеле бер датага өземтә күрсәтелгән счет торышы;

дәүләт һәм муниципаль хезмәтләр күрсәтү буенча күпфункцияле үзәкнең читтән торып эш урыны – дәүләт һәм муниципаль хезмәтләр күрсәтүнең күпфункцияле үзәкләре эшчәнлеген оештыру Кагыйдәләренең 34 пункты нигезендә Татарстан Республикасы муниципаль районының (шәһәр округының) шәһәр яки авыл жирлегендә оештырылган дәүләт һәм муниципаль хезмәтләр күрсәтүнең күпфункцияле үзәгенең (офис) территорияль аерымланган структур бүлекчәсе (офис), «дәүләт һәм муниципаль хезмәтләр күрсәтүнең күпфункцияле үзәкләре эшчәнлеген оештыру кагыйдәләрен раслау турында» 22.12.2012 ел, №1376 Россия Федерациясә Хөкүмәте карары белән расланган Дәүләт һәм муниципаль хезмәтләр күрсәтүнең күпфункцияле үзәкләре эшчәнлеген оештыру кагыйдәләрен раслау хакында»;

техник хата - муниципаль хезмәт күрсәтүче орган тарафыннан кертелгән һәм документка кертелгән белешмәләренең (муниципаль хезмәт күрсәтү нәтижәсе), белешмәләр кертелгән документлардагы белешмәләренең тәңгәл килмәвенә китергән хата (тасвирлама, басма, грамматик яки арифметик хата яисә мондый хата).

Әлеге Регламентта муниципаль хезмәт күрсәтү турында гариза (алга таба - гариза) дип, телдән мөрәжәгать итү аңлашыла.

2. Муниципаль хезмэт күрсәтү стандарты

Муниципаль хезмэт күрсәтү стандарты таләпләре	Стандарт таләпләре эчтәлеге	Муниципаль хезмэт күрсәтүне яки таләпне билгели торган норматив акт
2.1. Муниципаль хезмэт күрсәтү атамасы	Таныклык тугрылык күчermәләрен документлар һәм алардан өземтәләр	РФ ШтК;
2.2. Муниципаль хезмэт күрсәтүче жирле үзидарә башкарма-боеру органы атамасы	Татарстан Республикасы Чирмешән муниципаль районы Туймәт авыл жирлеге башкарма комитеты	97 номерлы боерык
2.3. Муниципаль хезмэт күрсәтү нәтижәсен тасвирлау	Документлар күчermәләренен, алардан өземтәләрнең дөреслеген таныклау буенча нотариаль гамәлләр кылу.	Жирлек уставы
2.4. Муниципаль хезмэт күрсәтү вакыты, шул исәптән муниципаль хезмэт күрсәтүдә катнашучы оешмаларга мөрәжәгать итү зарурлыгын исәпкә алып, әгәр мөмкинлеге Россия Федерациясе законнарында каралган булса, Муниципаль хезмэт күрсәтүне туктатып тору вакыты	<p>Документлар күчermәләренен һәм алардан өземтәләрнең тугрылыгын таныклау мөрәжәгать иткән мизгелдән алып бер сәгать эчендә башкарыла.</p> <p>Мөрәжәгать иткәннән соң биш эш көне эчендә хезмэт күрсәтүдән баш тарту турында Карар кабул ителгән очракта.</p> <p>Нотариаль гамәл кылуны кичектерү турында Карар кабул ителгән очракта, мөрәжәгать иткән мизгелдән биш эш көне эчендә.</p> <p>Муниципаль хезмэт күрсәтү вакытын туктатып тору каралмаган</p>	
2.5. Муниципаль хезмэт күрсәтү өчен законнар яисә башка норматив хокукий актлар нигезендә кирәкле	<p>1. Мөрәжәгать итүченең шәхесен таныклаучы башка документлар.</p> <p>2. Күләме бер биттән артып киткән күчermәләренен яки алардан өземтәләрнең тугрылыгын таныклау өчен</p>	97 нче боерык

Муниципаль хезмэт күрсәтү стандарты таләпләре	Стандарт таләпләре эчтәлегә	Муниципаль хезмэт күрсәтүне яки таләпне билгели торган норматив акт
<p>документларның, шулай ук мөрәжәгать итүче тарафыннан тапшырылырга тиешле муниципаль хезмәтләр күрсәтү өчен кирәкле һәм мәжбүри булган хезмэт күрсәтүләрнең тулы исемлегә, аларны мөрәжәгать итүче тарафыннан алу ысуллары, шул исәптән электрон формада, аларны тапшыру тәртибе</p>	<p>тапшырылган документлар соратып алынган, номерланган һәм оешма мөһерен оттискасы белән беркетелгән булырга тиеш.</p>	
<p>2.6. Дәүләт органнары, жирле үзидарә органнары һәм башка оешмалар карамагында булган, шулай ук мөрәжәгать итүче аларны, шул исәптән электрон формада алу ысуллары, аларны бирү тәртибе, дәүләт органы, жирле үзидарә органы яисә әлегә документлар белән эш итүче оешма карамагында булган муниципаль хезмэт күрсәтү өчен норматив хокукый актлар нигезендә кирәкле документларның тулы исемлегә</p>	<p>Ведомствоара хезмәттәшлек кысаларында килеп чыга: Дәүләт пошлинасын һәм нотариаль тарифны түләү турында белешмәләр</p>	<p>Боезык 11н</p>

Муниципаль хезмэт күрсәтү стандарты таләпләре	Стандарт таләпләре эчтәлегә	Муниципаль хезмэт күрсәтүне яки таләпне билгели торган норматив акт
2.7. Дәүләт хакияте органнары (жирле үзидарә органнары) һәм аларның структур бүлекчәләре исемлегә, алар норматив хокукый актларда каралган очракларда муниципаль хезмэт күрсәтүче орган тарафыннан хезмэт күрсәтү өчен таләп ителә	Килештерү таләп ителми	
2.8. Муниципаль хезмэт күрсәтү өчен кирәкле документларны кабул итүдән баш тарту өчен нигезләрнең тулы исемлегә	1) тиешле булмаган зат тарафыннан документлар тапшыру; 2) тапшырылган документларның әлегә регламентның 2.5 пунктында күрсәтелгән документлар исемлегенә туры килмәве; 3) гаризада һәм гаризага кушып бирелә торган документларда килешенмәгән төзәтмәләр, аларның эчтәлеген бертөсле аңлатырга мөмкинлек бирми торган житди зыяннар бар	

Муниципаль хезмэт күрсәтү стандарты таләпләре	Стандарт таләпләре эчтәлегә	Муниципаль хезмэт күрсәтүне яки таләпне билгели торган норматив акт
2.9. Муниципаль хезмэт күрсәтүне туктатып тору яки баш тарту өчен нигезләрнең тулы исемлегә	<p>Хезмэт күрсәтүне туктатып тору өчен нигезләр каралмаган.</p> <p>Баш тарту өчен нигезләр:</p> <ol style="list-style-type: none"> 1) мондый гамәл кылу законга каршы килә. 2) гамәл бүтән жирлек яки муниципаль район жирле үзидарә органының вазыйфаи заты (мирас милкен саклау буенча чаралар күрүгә карата һәм кирәк булган очракта, алар белән идарә итү буенча чаралар күрүгә карата) яисә нотариус тарафыннан кылырга тиеш. 3) нотариаль гамәл кылу турындагы үтенеч белән суд тарафыннан эшкә сәләтсез дип танылган граждандан, йә кирәкле вәкаләтләре булмаган вәкил мөрәжәгать итте. 4) алыш-биреш закон таләпләренә туры килми; 5) мөрәжәгать итүче тарафыннан документлар тулы күләмдә тапшырылмаган, йә гаризада һәм (яки) документларда тулы булмаган һәм (яки) дәрәс булмаган мәгълүмат бар. 	
2.10. Муниципаль хезмэт күрсәтү өчен алына торган дәүләт пошлинасын яисә башка түләүне алу тәртибе, күләме һәм нигезләре	<p>Муниципаль хезмэт нотариаль гамәлләр кылган өчен түләүле (түләүсез) нигездә күрсәтелә.</p> <p>Дәүләт пошлинасы күләмендә түләү:</p> <p>документларның күчermәләренә тугрылыгын таныклау һәм алардан Өземтә – 10 сум документларның күчermәләре яки алардан Өземтә бите өчен.</p> <p>имзаның чынлыгын таныклау:</p> <p>гаризалар һәм башка документларда (юридик затларны теркәү турында банк карталарыннан һәм гаризалардан тыш) -</p>	<p>Ст. 22. 1 Нигезләре</p> <p>п. 10 ч. 1 ст. 22.1 1 нигезләр</p>

Муниципаль хезмэт күрсэтү стандарты таләпләре	Стандарт таләпләре эчтәлеге	Муниципаль хезмэт күрсәтүне яки таләпне билгели торган норматив акт
	<p>100 сум; банк карточкаларында һәм юридик затны теркәү турындагы гаризаларда (һәр заттан, һәр документта) - 200 сум.</p> <p>Авыл җирлеге башкарма комитеты бинасыннан читтә эшләүче нотариаль гамәлләр өчен дәүләт пошлинасы бер ярым тапкыр арттырылган күләмдә түләнә.</p> <p>Дәүләт пошлинасын түләү буенча ташламалар РФ НК 333.38 статьясындагы 2 өлешнең 2, 4, 11 пунктларында билгеләнгән.</p> <p>Муниципаль хезмэт күрсәтү нәтижәләре буенча бирелгән документка үзгәрешләр кертелгән очракта, мөрәжәгать итүчедән түләү алынмый</p>	<p>пп.РФ НК 333.24 ст. 1 п. (икенче өлеш)</p> <p>210-ФЗ номерлы Федераль законның 8 статьясы</p>
<p>2.11. Муниципаль хезмэт күрсәтү өчен кирәкле һәм мәҗбүри булган хезмәтләр күрсәтүгә түләүне алу тәртибе, күләме һәм нигезләре, шул исәптән мондый түләү күләмен исәпләү методикасы турында мәгълүматны да кертәп</p>	<p>Кирәкле һәм мәҗбүри хезмәтләр күрсәтү таләп ителми</p>	
<p>2.12. Муниципаль хезмэт күрсәтү турында запрос</p>	<p>Чират булганда муниципаль хезмэт алу өчен гариза бирү - 15 минуттан да артык түгел.</p>	

Муниципаль хезмэт күрсәтү стандарты таләпләре	Стандарт таләпләре эчтәлеге	Муниципаль хезмэт күрсәтүне яки таләпне билгели торган норматив акт
биргәндә һәм мондый хезмәтләр күрсәтү нәтижәсен алганда чиратның максималъ вақыты	Муниципаль хезмэт күрсәтү нәтижәсен алганда чиратның Максималъ көтү вақыты 15 минуттан артмаска тиеш	
2.13. Муниципаль хезмэт күрсәтү турында, шул исәптән электрон формада гариза бирүченең үтенечен теркәү срогы	Теркәү, шәхесне һәм документларны тикшергәннән соң гамәлгә ашырыла	
2.14. Муниципаль хезмэт күрсәтелә торган биналарга, мөрәжәгать итүчеләрне көтү һәм кабул итү урынына, шул исәптән инвалидларга социаль яклау турында Россия Федерациясе законнары нигезендә күрсәтелгән объектларның инвалидлар өчен үтемләлеген тәмин итүгә, мондый хезмәтләрне күрсәтү тәртибе турында визуаль, текст һәм мультимедиа мәгълүматларын урнаштыру һәм рәсмиләштерүгә карата таләпләр	<p>Муниципаль хезмэт күрсәтү янгынга каршы система һәм янғын сүндерү системасы, документларны рәсмиләштерү өчен кирәкле мебель, мәгълүмат стендлары белән жиһазландырылган биналарда башкарыла.</p> <p>Инвалидларның муниципаль хезмэт күрсәтү урынына тоткарлыксыз керә алуы тәмин ителә (бинага керү-чыгу һәм алар чикләрендә күчү уңайлы).</p> <p>Муниципаль хезмэт күрсәтү тәртибе турында визуаль, текст һәм мультимедиа мәгълүматы гариза бирүчеләр өчен уңайлы урыннарда, шул исәптән инвалидларның чикләнгән мөмкинлекләрен исәпкә алыпурнаштырыла</p>	

Муниципаль хезмэт күрсәтү стандарты таләпләре	Стандарт таләпләре эчтәлеге	Муниципаль хезмэт күрсәтүне яки таләпне билгели торган норматив акт
<p>2.15. Муниципаль хезмэт күрсәтүдән файдалану мөмкинлеге һәм сыйфаты күрсәткечләре, шул исәптән мөрәжәгать итүченең муниципаль хезмэт күрсәткәндә вазыйфай затлар белән хезмәттәшлеге саны һәм аларның дәвамлылыгы, дәүләт һәм муниципаль хезмәтләр күрсәтүнең күпфункцияле үзәгендә, дәүләт һәм муниципаль хезмәтләр күрсәтүнең күпфункцияле үзәгенең читтәге эш урыннарында муниципаль хезмэт күрсәтү мөмкинлеге, муниципаль хезмэт күрсәтүнең барышы турында мәгълүмат алу мөмкинлеге, шул исәптән мәгълүмати-коммуникацион технологияләр кулланып, муниципаль хезмэт күрсәтүнең барышы турында, шул исәптән мәгълүмат алу мөмкинлеге</p>	<p>Муниципаль хезмэт күрсәтүнең һәркем өчен мөмкин булуы күрсәткечләре булып тора:</p> <p>Башкарма комитет бинасының жәмәгать транспортыннан файдалану мөмкинлеге зонасында урнашуы;</p> <p>кирәкле белгечләр саны, шулай ук гариза бирүчеләрдән документлар кабул ителә торган бүлмәләр булу;</p> <p>муниципаль хезмэт күрсәтү ысуллары, тәртибе һәм сроклары турында тулы мәгълүмат булу, http://www.cheremshan.tatarstan.ru "Интернет» челтәрендә, дәүләт һәм муниципаль хезмәтләрнең бердәм порталында;</p> <p>Муниципаль хезмэт күрсәтү сыйфаты булмау белән характерлана:</p> <p>гариза бирүчеләргә документлар кабул итү һәм бирү чиратлары;</p> <p>муниципаль хезмэт күрсәтү срокларын бозу;</p> <p>муниципаль хезмэт күрсәтүче муниципаль хезмәткәрләренең гамәлләренә (гамәл кылмауларына) шикаятләр;</p> <p>муниципаль хезмэт күрсәтүче муниципаль хезмәткәрләренең мөрәжәгать итүчеләргә карата әдәпсез, игътибарсыз мөнәсәбәтенә карата шикаятләр.</p> <p>Муниципаль хезмэт күрсәтү турындагы запросны биргәндә һәм муниципаль хезмэт нәтижәсен алганда, муниципаль хезмэт күрсәтүче вазыйфай затның һәм мөрәжәгать итүченең үзара хезмәттәшлеге күздә тотыла. Хезмәттәшлек дәвамлылыгы регламент белән билгеләнә.</p>	

Муниципаль хезмэт күрсәтү стандарты таләпләре	Стандарт таләпләре эчтәлеге	Муниципаль хезмэт күрсәтүне яки таләпне билгели торган норматив акт
	<p>Дәүләт һәм муниципаль хезмәтләр күрсәтүнең күпфункцияле үзәгендә (Алга таба – КФҮ) муниципаль хезмэт күрсәтү КФҮ читтәге эш урыннарында күрсәтелми.</p> <p>Муниципаль хезмэт күрсәтүнең барышы турында мәгълүмат, мөрәжәгать итүче тарафыннан http://www.cheremshan.tatarstan.ru Татарстан Дәүләт һәм муниципаль хезмәтләр күрсәтүнең бердәм порталында, КФҮтә алынырга мөмкин.</p>	
2.16. Электрон формада муниципаль хезмэт күрсәтү үзенчәлекләре	<p>Муниципаль хезмәтне электрон рәвештә алу тәртибе турында консультацияне Интернет-кабул итү бүлмәсе яки Татарстан Республикасы дәүләт һәм муниципаль хезмәтләр Порталы аша алырга мөмкин.</p> <p>Закон нигезендә муниципаль хезмэт күрсәтү турында электрон формада гариза бирү каралган очракта, гариза Татарстан Республикасы дәүләт һәм муниципаль хезмәтләр Порталы аша тапшырыла http://uslugi.k.tatar.ru/ / дәүләт һәм муниципаль хезмәтләр (функцияләр) Бердәм порталы (http://www.gosuslugi.ru/)</p>	

3. Административ процедураларның составы, эзлеклелеге һәм сроклары, аларны үтәү тәртибенә карата таләпләр, шул исәптән электрон формада административ процедураларны үтәү үзенчәлекләре, шулай ук дәүләт һәм муниципаль хезмәтләр күрсәтүнен күпфункцияле үзәгенең ерак урнашкан эш урыннарында, күпфункцияле үзәкләрдә административ процедураларны үтәү үзенчәлекләре

3.1. Муниципаль хезмәт күрсәтүдә эзлекле гамәлләр тасвирламасы

3.1.1. Муниципаль хезмәт күрсәтү түбәндәге процедураларны үз эченә ала:

- 1) мөрәжәгать итүчегә консультация бирү;
- 2) гаризаны кабул итү һәм теркәү;
- 3) муниципаль хезмәт нәтижәләрен әзерләү һәм бирү;

3.1.2. Муниципаль хезмәт күрсәтү буенча гамәлләр эзлеклелеге Блок-схемасы 1 нче кушымтада тәкъдим ителгән.

3.2. Мөрәжәгать итүчегә консультацияләр күрсәтү

3.2.1. Мөрәжәгать итүче шәхсән һәм (яки) телефон аша Башкарма комитетка муниципаль хезмәт күрсәтү тәртибе турында консультацияләр алу өчен мөрәжәгать итә.

Башкарма комитет житәкчесе урынбасары (сәркәтип), нотариаль гамәлләр башкару өчен җавап бирүче (алга таба – Башкарма комитет житәкчесе урынбасары (сәркәтип), мөрәжәгать итүчегә, шул исәптән муниципаль хезмәт алу өчен кирәкле документларның составы, формасы һәм эчтәлегенә буенча консультация бирә һәм кирәк булганда гариза бланкын тутыруда ярдәм итә.

Әлеге пункт белән билгеләнә торган Процедура мөрәжәгать итүче мөрәжәгать иткән көнне гамәлгә ашырыла.

Процедураның нәтижәсе: тәкъдим ителгән документларның составы, формасы һәм эчтәлегенә буенча консультацияләр, кисәтүләр.

3.3. Гаризаны кабул итү һәм теркәү

3.3.1. Мөрәжәгать итүче шәхсән үзе, ышанычлы зат аша муниципаль хезмәт күрсәтү турында язмача гариза бирә һәм әлеге регламентның 2.5 пункты нигезендә документларны Башкарма комитетка тапшыра.

3.3.2. Башкарма комитет житәкчесе урынбасары (сәркәтибе) башкара: мөрәжәгать итүченең шәхесен билгеләү;

гариза бирүченең вәкаләтләрен тикшерү (ышанычнамә буенча эш иткән очракта);

элеге регламентның 2.5 пункттында каралган документларның булбулмавын тикшерү;

бирелгән документларның билгеләнгән таләпләргә туры килүен тикшерү (документларның күчермәләрен тиешенчә рәсмиләштерү, документларда кул астындагылар, припискалар, сызып алынган сүзләр һәм башка килешмәгән төзәтмәләр булмау).

Кисәтүләр булмаган очракта Башкарма комитет житәкчесе урынбасары (сәркәтип) башкара:

гаризаны махсус журналда кабул итү һәм теркәү;

мөрәжәгать итүчегә керә торган номерда бирелгән документларны кабул итү датасы, муниципаль хезмәт күрсәтүнең датасы һәм вақыты турында тамгалы гаризаның күчермәсен тапшыру.

Элеге Регламентның 2.8 пункттында каралган документларны кабул итүдән баш тарту өчен нигезләр булган очракта, белгеч, документларны кабул итүне алып баручы белгеч, мөрәжәгать итүчегә гаризаны теркәү өчен киртәләр булу турында хәбәр итә һәм тапшырылган документларда ачыкланган житешсезлекләргә язмача аңлатып, документларны кире кайтара.

Процедураларның нәтижәсе: кабул ителгән һәм теркәлгән гариза яки мөрәжәгать итүчегә кире кайтарылган Документлар.

3.4. Муниципаль хезмәт нәтижәләрен әзерләү һәм бирү

3.4.1. Башкарма комитет житәкчесе урынбасары (сәркәтип) гаризаны теркәгәннән соң башкара:

гаризага кушып бирелә торган документлардагы мәгълүматларны тикшерү;

элеге Регламентның 2.9 пункттында каралган хезмәт күрсәтүдән баш тарту өчен нигезләрнең булуын тикшерү.

Хезмәт күрсәтүдән баш тарту өчен нигезләр булган очракта, Башкарма комитет житәкчесе урынбасары (сәркәтип) мөрәжәгать итүчегә баш тарту сәбәпләре турында хәбәр итә һәм элеге Регламентның 3.5 пункттында каралган процедураларны башкара.

Нотариаль гамәлне кичектерү өчен нигезләр булган очракта Башкарма комитет житәкчесе урынбасары (сәркәтип) элеге Регламентның 3.5 пункттында каралган процедураларны башкара.

Муниципаль хезмәт күрсәтүдән баш тарту өчен нигезләр булмаган очракта белгеч:

нотариаль гамәлләр кылган өчен түләүнең дәрәслеген тикшерә;

документның күчермәсен яки документның төп нөсхәсе белән аннан өзәтәне аера;

документ күчермәләренең, күчермәләренең дәрәслеген раслай;

авыл жирлегә башкарма комитетының Россия Федерациясе дәүләт гербы сурәте төшерелгән матбугатын оттиска куя;

нотариаль гамәлләрне теркәү өчен реестрда камилләштерелгән нотариаль гамәлне терки;

гариза бирүчегә таныкланган документларны кире кайтара.

Әлеге Регламентның 3.3 -3.4 пунктлары белән билгеләнә торган процедуралар гариза теркәлгәннән соң 15 минут эчендә гамәлгә ашырыла.

Процедураларның нәтижәсе: нотариуста расланган документларның күчермәләре яки гариза бирүчегә тапшырылган өземтәләр.

3.4.2. Башкарма комитет житәкчесе урынбасары (сәркәтип) хезмәт күрсәтүдән баш тарту турында Карар кабул ителгән очракта, нотариаль гамәлләр кылудан баш тарту турында Карар Чыгара. Карар гариза бирүчегә почта аша жиберелә.

Әлеге пункт белән билгеләнә торган процедуралар мөрәжәгать итүче хезмәт күрсәтүне сорап мөрәжәгать иткәннән соң биш көннән дә соңга калмыйча гамәлгә ашырыла.

Процедураларның нәтижәсе: мөрәжәгать итүчегә жиберелгән нотариаль гамәлләр кылудан баш тарту турында карар.

3.5. Нотариаль гамәл кылуны кичектерү

3.5.1. Башкарма комитет житәкчесе урынбасары (сәркәтип) нотариаль гамәл кылуны кичектерергә мөмкин:

физик һәм юридик затлардан өстәмә мәгълүмат соратып алу зарурилыгы;

экспертизага документлар жиберү;

ихтияж соратып алырга кызыксынган затлар турында булмау, аларның каршы гамәлләр кылу.

Башкарма комитет житәкчесе урынбасары (сәркәтип) мөрәжәгать итүчегә нотариаль гамәлләр кылуның кичектерелүе турында хәбәр итә.

Әлеге пункт белән билгеләнә торган процедуралар мөрәжәгать итүче мөрәжәгәте көнөндә гамәлгә ашырыла.

Процедураларның нәтижәсе: мөрәжәгать итүчегә нотариаль гамәл кылуның кичектерелүе турында хәбәр итү.

3.5.2. Башкарма комитет житәкчесе урынбасары (сәркәтип) нотариаль гамәлләр кылуны кичектерү турында Карар кабул ителгәннән соң өстәмә мәгълүмат алу өчен кирәкле запрос әзерли һәм тиешле органга яки кызыксынган затка жиберә.

Әлеге пункт белән билгеләнә торган процедуралар мөрәжәгать итүче мөрәжәгать иткән мизгелдән биш көннән дә соңга калмыйча гамәлгә ашырыла.

Процедураларның нәтижәсе: запрос, жиберелгән тиешле органга яки кызыксынган затка.

3.5.3. Башкарма комитет житәкчесе урынбасары (сәркәтип) сорауларга жавап алынганнан соң мөрәжәгать итүчегә хәбәр итә һәм 3.3 пунктларда билгеләнгән тәртиптә хезмәт күрсәтә. - 3.4.

3.6. КФҮ аша муниципаль хезмэт күрсәтү, КФҮнең ерактан торып эш урыны.

КФҮнең эш урыннарында муниципаль хезмэт күрсәтелми.

3.7. Техник хаталарны төзәтү.

3.7.1. Муниципаль хезмэт нәтижәсе булган документта техник хата ачыкланган очракта, мөрәжәгать итүче башкарма комитетка тапшыра:

техник хатаны төзәтү турында гариза (кушымта №2);

мөрәжәгать итүчегә техник хата булган муниципаль хезмэт нәтижәсе буларак бирелгән документ;

юридик көчкә ия булган, техник хатаның булуын таныклаучы Документлар.

Муниципаль хезмэт нәтижәсе булган документта күрсәтелгән белешмәләрдә техник хатаны төзәтү турында гариза мөрәжәгать итүче (вәкаләтле вәкил) тарафыннан шәхсән, яисә почта аша (шул исәптән электрон почта аша), йә дәүләт һәм муниципаль хезмәтләрнең бердәм порталы яки дәүләт һәм муниципаль хезмәтләр күрсәтүнең күпфункцияле үзәге аша тапшырыла.

3.7.2. Башкарма комитет житәкчесе урынбасары техник хатаны төзәтү турында гариза кабул итә, беркетелгән документлар белән гаризаны терки.

Әлеге пункт белән билгеләнә торган Процедура гаризаны теркәгәннән соң бер көн эчендә гамәлгә ашырыла.

Процедураның нәтижәсе: кабул ителгән һәм теркәлгән гариза.

3.7.3. Башкарма комитет житәкчесе урынбасары документларны карый һәм хезмэт нәтижәсе булган документка төзәтмәләр кертү максатларында әлеге Регламентның 3.4 пунктында каралган процедураларны гамәлгә ашыра, төзәтелгән документны мөрәжәгать итүчедән (вәкаләтле вәкилгә) техник хата булган документның оригиналын тартып алу белән шәхсән үзе бирә.

Әлеге пункт белән билгеләнә торган Процедура техник хатаны ачыклаганнан яки теләсә кайсы кызыксынган заттан жибәрелгән хата турында гариза алынганнан соң өч көн эчендә гамәлгә ашырыла.

Процедураның нәтижәсе: гариза бирүчегә бирелгән (жибәрелгән) документ.

4. Муниципаль хезмэт күрсәтүне контрольдә тоту тәртибе һәм формалары

4.1. Муниципаль хезмэт күрсәтүнең тулылыгын һәм сыйфатын контрольдә тоту мөрәжәгать итүчеләрнең хокукларын бозу очракларын ачыклау һәм бетерү, муниципаль хезмэт күрсәтү процедураларының үтәлешен тикшерү, жирле үзидарә органнарының вазыйфай затларының гамәлләренә (гамәл кылмауларына) карарлар эзерләүне үз эченә ала.

Административ процедураларның үтөлешен контрольдә тоту формалары булып тора:

- 1) муниципаль хезмэт күрсәтү буенча документлар проектларын тикшерү һәм килештерү. Тикшерү нәтижәсе булып проектларны визалау тора;
- 2) эшне алып баруны тикшерүне билгеләнгән тәртиптә үткөрү;
- 3) билгеләнгән тәртиптә муниципаль хезмэт күрсәтү процедураларының үтөлешенә контроль тикшерүләр үткөрү.

Контроль тикшерүләр планлы булырга мөмкин (жирле үзидарә органының ярты еллык яки еллык эш планнары нигезендә гамәлгә ашырыла) һәм планнан тыш булырга мөмкин. Тикшерүләр уздырғанда муниципаль хезмэт күрсәтү (комплекслы тикшерүләр) белән бәйле барлык мәсьәләләр яки мөрәжәгать итүченең конкрет мөрәжәгәте буенча карала ала.

Муниципаль хезмэт күрсәткәндә һәм карарлар кабул иткәндә гамәлләрнең үтөлешен контрольдә тоту максатыннан Башкарма комитет житәкчесенә муниципаль хезмэт күрсәтү нәтижәләре турында белешмәләр тапшырыла.

4.2. Муниципаль хезмэт күрсәтү буенча административ процедуралар тарафыннан билгеләнгән гамәлләр эзлеклелеген башкаруны агымдагы контроль Башкарма комитет житәкчесе тарафыннан башкарыла.

4.3. Агымдагы контрольне гамәлгә ашыручы вазыйфай затлар исемлеге жирле үзидарә органнарының структур бүлекчәләре турындагы нигезләмәләр һәм вазыйфай регламентлар белән билгеләнә.

Үткөрелгән тикшерүләр нәтижәләре буенча, гариза бирүчеләрнең хокукларын бозу очраklары ачыкланган очракта, гаепле затлар Россия Федерациясе законнары нигезендә җаваплылыкка тартыла.

4.4. Башкарма комитет житәкчесе мөрәжәгать итүчеләрнең мөрәжәгатьләрен вакытында карап тикшерү өчен җаваплы.

Башкарма комитет Житәкчесе (Житәкчесе урынбасары) әлеге Регламентның 3 бүлегендә күрсәтелгән административ гамәлләрне вакытында һәм (яки) тиешенчә үтәмәгән өчен, муниципаль хезмэт күрсәтү барышында кабул ителә торган карарлар һәм гамәлләр (гамәл кылмау) өчен җаваплылык тотта, законда билгеләнгән тәртиптә җавап тотта.

4.5. Муниципаль хезмэт күрсәтүне гражданныр, аларның берләшмәләре һәм оешмалары ягыннан контрольдә тоту Муниципаль хезмэт күрсәткәндә Башкарма комитет эшчәнлегенең ачыклығы, муниципаль хезмэт күрсәтү тәртибе турында тулы, актуаль һәм ышанычлы мәгълүмат алу һәм муниципаль хезмэт күрсәтү процессында мөрәжәгатьләрне (шикаятьләрне) судка кадәр карау мөмкинлеге ярдәмендә гамәлгә ашырыла.

5. Муниципаль хезмэт күрсәтүче органнарның, шулай ук аларның вазыйфай затларының, муниципаль хезмәткәрләренең карарларына һәм гамәлләренә (гамәл кылмауларына) шикаять бирүнең судка кадәр (судтан тыш) тәртибе

5.1. Муниципаль хезмэт алучылар Башкарма комитет хезмэткэрлэренен Муниципаль хезмэт күрсәтүдә катнашучы гамәлләренә (гамәл кылмауларына) судка кадәр тәртиптә, Башкарма комитетка яки авыл жирлеге Советына шикаять бирергә хокуклы.

Мөрәжәгать итүче шикаять белән, шул исәптән түбәндәге очракларда мөрәжәгать итә ала:

- 1) муниципаль хезмэт күрсәтү турында мөрәжәгать итүченең үтенечен теркәү вакытын бозу;
- 2) муниципаль хезмэт күрсәтү вакытын бозу;
- 3) мөрәжәгать итүчедән муниципаль хезмэт күрсәтү өчен Россия Федерациясе, Татарстан Республикасы норматив хокукый актларында, Чирмешән муниципаль районының Туймэт авыл жирлеге Уставында каралмаган документларны таләп итү;
- 4) муниципаль хезмэт күрсәтү өчен Россия Федерациясе, Татарстан Республикасы норматив хокукый актларында, Чирмешән муниципаль районының Туймэт авыл жирлеге Уставында каралган документларны кабул итүдән баш тарту;
- 5) федераль законнарда һәм алар нигезендә кабул ителгән Россия Федерациясенең башка норматив хокукый актларында, Татарстан Республикасы законнары һәм башка норматив хокукый актларында, муниципаль хокукый актларда баш тарту нигезләре каралмаган булса, Муниципаль хезмэт күрсәтүдән баш тарту;
- 6) Чирмешән муниципаль районының Туймэт авыл жирлегенең муниципаль хезмэт күрсәткәндә мөрәжәгать итүчедән Россия Федерациясе, Татарстан Республикасы, Чирмешән муниципаль районының норматив хокукый актларында каралмаган түләү таләбе;
- 7) Башкарма комитетның, Башкарма комитетның вазыйфаи затының муниципаль хезмэт күрсәтү нәтижәсендә бирелгән документларда бирелгән хаталарны һәм хаталарны төзәтүдән баш тартуы яисә мондый төзәтмәләрнең билгеләнгән срогын бозу;
- 8) муниципаль хезмэт күрсәтү нәтижәләре буенча документлар бирү вакытын яки тәртибен бозу;
- 9) федераль законнарда һәм алар нигезендә кабул ителгән Россия Федерациясенең башка норматив хокукый актларында, Татарстан Республикасы законнары һәм башка норматив хокукый актларында, муниципаль хокукый актларда каралмаган булса, Муниципаль хезмэт күрсәтүне туктатып тору;
- 10) мөрәжәгать итүченең муниципаль хезмэт күрсәткәндә, муниципаль хезмэт күрсәтү өчен кирәкле документларны кабул итүдән баш тартканда

яисә муниципаль хезмәт күрсәтүдә, № 210-ФЗ Федераль законның 7 статьясындагы 1 өлешенәң 4 пункттында каралган очраклардан тыш, документларның булмавы һәм (яисә) дәрәслеге күрсәтелмәгән документларның яисә белешмәләрнең таләбе.

5.2. Муниципаль хезмәт күрсәтүче органның, муниципаль хезмәт күрсәтүче органның вазыйфай затының, муниципаль хезмәт күрсәтүче орган житәкчесенәң карарларына һәм гамәлләренә (гамәл кылмауларына) шикаятъ язмача кәгаздә яки электрон формада бирелә.

Шикаятъ почта аша, КФҮ аша, " Интернет» мәгълүмати-телекоммуникацион чөлтәрәннән, Чирмешән муниципаль районының Туймәт авыл жирлегенәң рәсми сайтынан ([http:// www.cheremshan.tatarstan.ru](http://www.cheremshan.tatarstan.ru)), Татарстан Республикасы дәүләт һәм муниципаль хезмәтләр күрсәтүнең бердәм порталынан <http://uslugi.tatar.ru/> дәүләт һәм муниципаль хезмәтләр (функцияләр) бердәм порталынан <http://www.gosuslugi.ru/>) кабул ителергә мөмкин.

5.3. Муниципаль хезмәт күрсәтүче органга яисә югары органга кергән шикаятъ аны теркәгәннән соң унбиш эш көне эчендә, ә муниципаль хезмәт күрсәтүче органга шикаятъ биргән очракта, мөрәжәгать итүчедән документларны кабул итүдән баш тарткан очракта йә жибәрелгән хаталарны һәм хаталарны төзәтүдән баш тарткан очракта, яисә мондый төзәтмәләрнең билгеләнгән срогы бозылган очракта - аны теркәгән көннән биш эш көне эчендә карап тикшерелергә тиеш.

5.4. Шикаятъ үз эченә түбәндәге мәгълүматны алырга тиеш:

1) хезмәт күрсәтүче органның, хезмәт күрсәтүче органның вазыйфай затының яисә муниципаль хезмәткәрнең исеме, аларның карарларына һәм гамәлләренә (гамәл кылмауларына) шикаятъ белдерелә торган карарлар;

2) гариза бирүченәң фамилиясе, исеме, атасының исеме (соңгысы - булган очракта), гариза бирүченәң - физик затның яшәү урыны турында мәгълүматлар, гариза бирүченәң - юридик затның урнашу урыны турында белешмәләр, шулай ук элементә өчен телефон номеры (номерлары), электрон почта адресы (булган очракта) һәм гариза бирүчегә жавап жибәрелергә тиешле почта адресы (булганда);

3) муниципаль хезмәт күрсәтүче органның, муниципаль хезмәт күрсәтүче органның вазыйфай затының яисә муниципаль хезмәткәрнең шикаятъ белдерелә торган карарлары һәм гамәлләре (гамәл кылмавы) турында белешмәләр;

4) мөрәжәгать итүче хезмәт күрсәтүче органның яисә муниципаль хезмәткәрнең карары һәм гамәлләре (гамәл кылмавы) белән килешмәгән дәлилләре.

5.5. Шикаятыкә шикаятытә бәян ителгән хәлләрне раслый торган документларның күчәрмәләре беркетелергә мөмкин. Бу очракта шикаятытә аңа кушып бирелә торган документлар исемлегә китерелә.

5.6. Шикаятыне карау нәтижәләре буенча түбәндәге карарларның берсе кабул ителә:

1) шикаяты, шул исәптән, кабул ителгән карарны юкка чыгару, дәүләт хезмәте күрсәтү нәтижәсендә бирелгән документларда жибәрелгән хаталарны һәм хаталарны төзәтү, Россия Федерациясе норматив хокукый актларында, Татарстан Республикасы норматив хокукый актларында, муниципаль хокукый актларда алынмаган акчаларны мөрәжәгать итүчегә кире кайтару рәвешендә дә, канәгатьләндерелә;

2) шикаятыне канәгатьләндерүдән баш тарта.

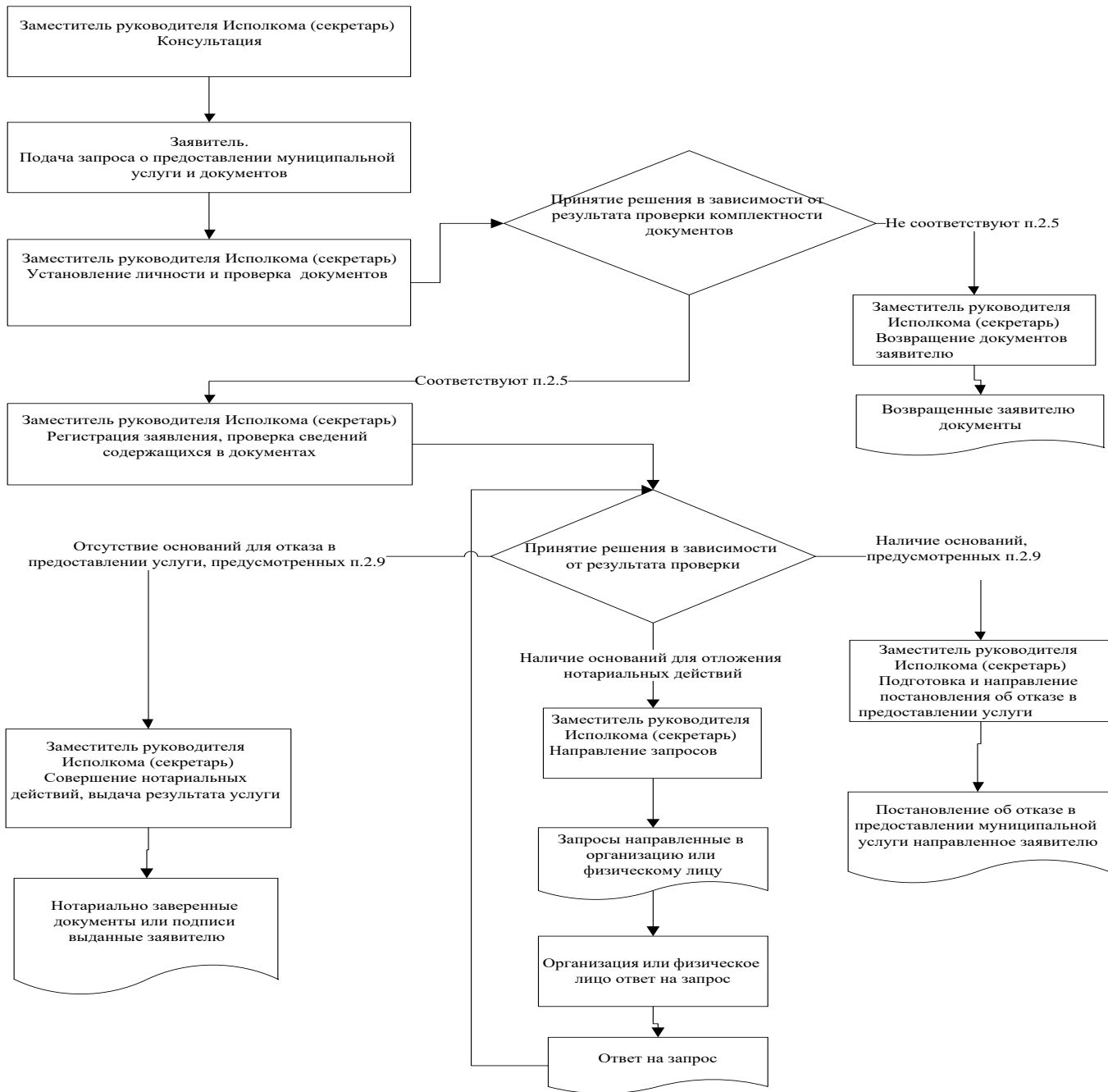
Әлеге пунктта күрсәтелгән карар кабул ителгән көннән соң килә торган көннән дә соңга калмыйча, мөрәжәгать итүчегә язмача һәм мөрәжәгать итүче теләге буенча электрон формада шикаятыне карау нәтижәләре турында мотивлаштырылган җавап жибәрелә.

5.7. Шикаятыне канәгатьләндерелергә тиешле дип тану очрагында, мөрәжәгать итүчегә муниципаль хезмәт күрсәткәндә ачыкланган житешсезлекләре кичекмәстән бетерү максатларында, Башкарма комитет тарафыннан башкарыла торган гамәлләр турында мәгълүмат бирелә, шулай ук китерелгән уңайсызлыklar өчен гафу үтенәләр һәм муниципаль хезмәт күрсәтү максатларында мөрәжәгать итүчегә киләчәк гамәлләр турында мәгълүмат күрсәтелә.

5.8. Шикаятыне җавапта канәгатьләндерелергә тиеш түгел дип тану очрагында, кабул ителгән карарның сәбәпләре турында дәлилленгән аңлатмалар, шулай ук кабул ителгән карарга шикаяты бирү тәртибе турында мәгълүмат бирелә.

5.9. Шикаятыне карау барышында яки нәтижәләре буенча административ хокук бозу яки жинаять составының билгеләре билгеленгән очракта, вазыйфаи зат, шикаятыләрне карау буенча вәкаләтләр бирелгән хезмәткәр булган материалларны кичекмәстән прокуратура органнарына жибәрәләр.

Муниципаль хезмэт күрсәтү буенча гамәлләр эзлеклелеге блок-схемасы



Татарстан Республикасы
Чирмешән муниципаль
районы Туймәт авыл
жирлеге башкарма комитеты
житәкчесенә

Гариза
техник хаталарны төзәтү турында

Муниципаль хезмәт күрсәтүдә жибәрелгән хата турында хәбәр итәм

(хезмәт күрсәтү атамасы)

Язылган: _____

Дөрөс

мәгълүматлар: _____

Рөхсәт ителгән техник хатаны төзәтүгезне һәм муниципаль хезмәт нәтижәсе булган документка тиешле үзгәрешләр кертүгезне сорыйм.

Түбәндәге документларны терким:

- 1.
- 2.
- 3.

Техник хатаны төзәтү турында гаризаны кире кагу турында Карар кабул ителгән очракта, мондый карарны жибәрүгезне сорыйм:

электрон документ юллау юлы белән E-mail адресына: _____;

кәгазьдә расланган күчермә рәвешендә почта аша почта жибәрелгән адрес буенча: _____.

Шәхси мәгълүматларны эшкәртүгә (жыю, системалаштыру, туплау, саклау, төгәлләштерү, яңарту, үзгәртү), куллану, тарату (шул исәптән тапшыру), персонал мәгълүматларны зарарсызлау, блоклау, юк итү, шулай ук муниципаль хезмәт күрсәтү кысаларында персонал мәгълүматларны эшкәртү өчен кирәк булган башка гамәлләрне, шул исәптән автоматлаштырылган режимда, алар нигезендә муниципаль хезмәт күрсәтүче орган тарафыннан карарлар кабул итүне дә кертәп, карарлар кабул итүне раслыйм.

Минем шәхесемә караган һәм мин керткән мәгълүматларның дөрөс

булуын чын-чынлап раслыйм. Гаризага кушып бирелгэн документлар (документларның күчермэләре) Россия Федерациясе законнары белән билгеләнгән таләпләргә туры килә, гариза тапшырган вакытта бу документлар гамәлдә һәм дәрәс белешмәләр була.

Телефон аша миңа тәкъдим ителгән муниципаль хезмәтләрнең сыйфатын бәяләү буенча сораштыруда катнашырга ризалык бирәм:

_____.

(дата)

_____ (_____)

(имза)

(Ф.И.О.)

Муниципаль хезмәт күрсәтү өчен җаваплы һәм аның үтәлешен контрольдә тотуны гамәлгә ашыручы вазыйфай затларның реквизитлары,

Чирмешән муниципаль районы Туймәт авыл җирлеге башкарма комитеты

Вазыйфа	Телефон	Электрон адрес
Башкарма комитет җитәкчесе	3-73-27	Tuy.Cmn2@tatar.ru
Башкарма комитет җитәкчесе урынбасары	3-72-90	Tuy.Cmn2@tatar.ru

Чирмешән муниципаль районы Туймәт авыл җирлеге Советы

Вазыйфа	Телефон	Электрон адрес
Башлык	3-73-27	Tuy.Cmn2@tatar.ru

**Административ регламент
нотариаль гамәлләр кылу буенча муниципаль хезмәт күрсәтү:
васыятьнамә таныклыгы яки ышаныч таныклыгы**

1. Гомуми нигезләмәләр.

1.1. Муниципаль хезмәт күрсәтүнең әлеге Административ регламенты (алга таба – Регламент) нотариаль гамәлләр кылу буенча муниципаль хезмәт күрсәтүнең стандартын һәм тәртибен билгели: васыятьнамә таныклыгын яки ышанычнамә таныклыгын (алга таба-муниципаль хезмәт).

1.2. Муниципаль хезмәт алучылар: физик затлар (алга таба-гариза бирүче).

1.3. Муниципаль хезмәт Чирмешән муниципаль районының Туймәт авыл җирлеге башкарма комитеты (алга таба – Башкарма комитет) тарафыннан күрсәтелә.

1.3.1. Башкарма комитетның урнашу урыны: Туймәт авылы, Школьная урамы, 4 нче йорт.

Эш графигы:

дүшәмбе-җомга: 8.00-17.00;

шимбә, якшәмбе: ял көннәре.

Ял һәм туклану өчен тәнәфес вакыты эчке хезмәт тәртибе кагыйдәләре белән билгеләнә.

Белешмә өчен телефон: 8(84396)3-72-90.

Шәхесне раслаучы документлар буенча узу.

1.3.2. «Интернет» мәгълүмат-телекоммуникация челтәрендәге (алга таба – «Интернет» челтәре) муниципаль район рәсми сайтының адресы: (<http://www.cheremshan.tatarstan.ru>).

1.3.3. Дәүләт хезмәте турында мәгълүмат алырга мөмкин:

1) Башкарма комитет биналарында урнашкан Муниципаль хезмәт турында визуаль һәм текстлы мәгълүматны үз эченә алган мәгълүмат стендлары аша мөрәҗәгать итүчеләр белән эшләү өчен. Мәгълүмат стендларында урнаштырылган мәгълүмат үз эченә пунктлардагы (пунктлардагы) муниципаль хезмәт турында мәгълүматны ала) 1.1, 1.3.1, 2.3, 2.5, 2.8, 2.10, 2.11, 5.1 әлеге Регламент;

2) «Интернет» челтәре аша муниципаль районның рәсми сайтында (<http://www.cheremshan.tatarstan.ru> к);

3) Татарстан Республикасы дәүләт һәм муниципаль хезмәтләр Порталында (<http://uslugi.k.tatar.ru/>);

4) дәүләт һәм муниципаль хезмәтләр (функцияләр) бердәм порталында (<http://www.gosuslugi.ru/>);

5) Башкарма комитетта:

телдән мөрәҗәгать иткәндә-шәхсән яки телефон аша;

язмача (шул исәптән электрон документ формасында) мөрәжәгать иткәндә – кәгазьдә почта аша, электрон почта аша.

1.3.4. Муниципаль хезмәт күрсәтү мәсьәләләре буенча мәгълүмат Чирмешән муниципаль районының Туймәт авыл жирлегенә рәсми сайтында Башкарма комитет белгече тарафыннан урнаштырыла һәм гариза бирүчеләр белән эшләр өчен Башкарма комитет биналарында мәгълүмати стендларда урнаштырыла.

1.4. Муниципаль хезмәт күрсәтү нигезендә башкарыла:

(Беренче өлеш) 30.11.1994 ел, №51-ФЗ (алга таба - РФ ГрК) (РФ законнары жыйылышы, 05.12.1994, №32, 3301 ст.);

Россия Федерациясе Салым кодексы (икенче өлеш) 05.08.2000 ел, № 117-ФЗ (алга таба-РФ НК) (РФ законнары жыйылышы, 07.08.2000, №32, ст. 3340);

Нотариат турында 1993 елның 11 февралендәге 4462-1 номерлы Россия Федерациясе законнары нигезләре (алга таба-нигезләре) (СНД һәм РФ ВС Жыйалма басмасы, 11.03.1993 ел, № 10, ст. 357);

«Россия Федерациясендә жирле үзидарә оештыруның гомуми принциплары турында» 2003 елның 6 октябрендәге 131-ФЗ номерлы Федераль закон (алга таба-131-ФЗ номерлы Федераль закон) (РФ законнары жыйылышы, 06.10.2003, №40, ст. 3822);

«Дәүләт һәм муниципаль хезмәтләр күрсәтүне оештыру турында» 27.07.2010 ел, № 210-ФЗ Федераль закон (алга таба-210-ФЗ номерлы Федераль закон) (РФ законнары жыйылышы, 02.08.2010, №31, ст. 4179);

Россия Юстиция министрлыгының «нотариус тарафыннан эзерләнгән электрон документ форматына таләпләрне раслау турында» 2015 елның 29 июнендәге 155 номерлы боерыгы (алга таба-155 номерлы боерык) (хокукый мәгълүмат рәсми интернет-порталы <http://www.pravo.gov.ru> (30.06.2015));

Россия Юстиция министрлыгының 2016 елның 27 декабрендәге 313 номерлы боерыгы (алга таба-313 номерлы боерык) (хокукый мәгълүмат рәсми интернет-порталы <http://www.pravo.gov.ru> (30.12.2016));

Россия Юстиция министрлыгының «жирлекләренә жирле администрацияләре башлыклары һәм жирлекләренә жирле үзидарәләренә махсус вәкаләтле вазыйфалар затлары, муниципаль районнарның жирле администрацияләре башлыклары һәм муниципаль районнарның жирле үзидарәләренә махсус вәкаләтле вазыйфалар затлары тарафыннан нотариаль гамәлләр башкару тәртібе турында инструкцияне раслау хакында» 2017 елның 6 июнендәге 97 номерлы боерыгы (алга таба-97 номерлы боерык) (Россия газетасы, № 133, 21.06.2017);

дәүләт һәм муниципаль түләүләр турында дәүләт мәгълүмат системасын алып бару тәртібен раслау турында «12.05.2017 ел, №11н Федераль казначылык боерыгы» (алга таба-11н боерыгы) (хокукый мәгълүмат рәсми интернет-порталы <http://www.pravo.gov.ru> (25.07.2017));

«Татарстан Республикасында жирле үзидарә турында» 2004 елның 28 июлендәге 45-ТРЗ номерлы Татарстан Республикасы Законы (Татарстан Республикасы, №155-156, 03.08.2004);

Татарстан Республикасы Чирмешән муниципаль районы Туймәт авыл жирлегенә Советының 2018 елның 15 июлендәге 50 номерлы карары (алга таба – Устав) белән

кабул ителгән Татарстан Республикасы Чирмешән муниципаль районы Туймәт авыл җирлегенә Уставы;

1.4. Әлеге Регламентта түбәндәге терминнар һәм билгеләмәләр кулланыла: гамәлдәге законнар нигезендә һәм билгеле бер форма буенча төзелгән васыятьнамә, милек, кыйммәтләр, акчалата кертемнәр хужасының үлемнән соң милек кем милкенә тапшырылырга тиешлеге турында нотариаль расланган язма күрсәтмәсе; ышанычнамә булып өченче затлар каршында вәкиллек итү өчен бер зат тарафыннан бирелә торган язма вәкаләт таныла. Вәкил белән алыш-биреш ясау өчен язма вәкаләт турыдан-туры тәкъдим ителә торган өченче затка тапшырылырга мөмкин. дәүләт һәм муниципаль хезмәтләр күрсәтү буенча күпфункцияле үзәкнең читтән торып эш урыны – дәүләт һәм муниципаль хезмәтләр күрсәтүнең күпфункцияле үзәкләре эшчәнлеген оештыру Кагыйдәләренең 34 пункты нигезендә Татарстан Республикасы муниципаль районының (шәһәр округының) шәһәр яки авыл җирлегендә оештырылган дәүләт һәм муниципаль хезмәтләр күрсәтүнең күпфункцияле үзәгенең (офис) территориаль аерымланган структур бүлекчәсе (офис), «дәүләт һәм муниципаль хезмәтләр күрсәтүнең күпфункцияле үзәкләре эшчәнлеген оештыру кагыйдәләрен раслау турында» 22.12.2012 ел, №1376 Россия Федерациясә Хөкүмәте карары белән расланган Дәүләт һәм муниципаль хезмәтләр күрсәтүнең күпфункцияле үзәкләре эшчәнлеген оештыру кагыйдәләрен раслау хакында»;

техник хата - муниципаль хезмәт күрсәтүче орган тарафыннан кертелгән һәм документка кертелгән белешмәләренең (муниципаль хезмәт күрсәтү нәтижәсе), белешмәләр кертелгән документлардагы белешмәләренең тәңгәл килмәвенә китергән хата (тасвирлама, басма, грамматик яки арифметик хата яисә мондый хата).

Әлеге Регламентта муниципаль хезмәт күрсәтү турында гариза (алга таба - гариза) белән телдән мөрәҗәгать аңлашыла.

2. Муниципаль хезмэт күрсәтү стандарты

Муниципаль хезмэт күрсәтү стандарты таләпләре	Стандарт таләпләре эчтәлеге	Муниципаль хезмэт күрсәтүне яки таләпне билгели торган норматив акт
2.1. Муниципаль хезмэт күрсәтү атамасы	Нотариаль гамәлләр кылу: васыятьнамә таныклығы яки ышаныч таныклығы	ШтК РФ; 97 номерлы боерык
2.2. Муниципаль хезмэт күрсәтүче жирле үзидарә башкарма-боеру органы атамасы	Татарстан Республикасы Чирмешән муниципаль районы Туймәт авыл жирлеге башкарма комитеты	Жирлек уставы
2.3. Муниципаль хезмэт күрсәтү нәтижәсен тасвирлау	Нотариаль гамәлләр кылу васыятьнамә таныклығы яки ышаныч таныклығы. Нотариаль гамәлләр кылудан баш тарту	
2.4. Муниципаль хезмэт күрсәтү вакыты, шул исәптән муниципаль хезмэт күрсәтүдә катнашучы оешмаларга мөрәжәгать итү зарурлығын исәпкә алып, әгәр мөмкинлеге Россия Федерациясе законнарында каралган булса, Муниципаль хезмэт күрсәтүне туктатып торы вакыты	Васыятьнамәнең таныклығы яки ышанычнамә таныклығы мөрәжәгать иткән көннән алып бер эш көне эчендә гамәлгә ашырыла. Мөрәжәгать иткәннән соң биш эш көне эчендә хезмэт күрсәтүдән баш тарту турында Карар кабул ителгән очракта. Нотариаль гамәл кылуны кичектерү турында Карар кабул ителгән очракта, мөрәжәгать иткән мизгелдән биш эш көне эчендә. Муниципаль хезмэт күрсәтү вакытын туктатып торы каралмаган	
2.5. Муниципаль хезмэт күрсәтү өчен законнар яисә башка норматив хокукий	1. Мөрәжәгать итүченәң шәхесен таныклаучы башка документлар. 2. Ышанычнамә таныклығы булганда	97 номерлы Боерык

<p>актлар нигезендә кирәкле документларның, шулай ук мөрәжәгать итүче тарафыннан тапшырылырга тиешле муниципаль хезмәтләр күрсәтү өчен кирәкле һәм мәжбүри булган хезмәт күрсәтүләрнең тулы исемлеге, аларны мөрәжәгать итүче тарафыннан алу ысуллары, шул исәптән электрон формада, аларны тапшыру тәртибе</p>		
<p>2.6. Дәүләт органнары, жирле үзидарә органнары һәм башка оешмалар карамагында булган, шулай ук мөрәжәгать итүче аларны, шул исәптән электрон формада алу ысуллары, аларны бирү тәртибе, дәүләт органы, жирле үзидарә органы яисә әлеге документлар белән эш итүче оешма карамагында булган муниципаль хезмәт күрсәтү өчен норматив хокукый актлар нигезендә кирәкле документларның тулы исемлеге</p>	<p>Ведомствоара хезмәттәшлек кысаларында килеп чыга: Госпошлина турында мәгълүмат</p>	<p>11н Боезык</p>
<p>2.7. Дәүләт хакимияте органнары (жирле үзидарә</p>	<p>Килештерү таләп ителми</p>	

<p>органнары) һәм аларның структур бүлекчэләре исемлеге, алар норматив хокукый актларда каралган очрактарда муниципаль хезмәт күрсәтүче орган тарафыннан хезмәт күрсәтү өчен таләп ителә</p>		
<p>2.8. Муниципаль хезмәт күрсәтү өчен кирәкле документларны кабул итүдән баш тарту өчен нигезләрнең тулы исемлеге</p>	<p>1) Тиешле булмаган зат тарафыннан документлар тапшыру; 2) тапшырылган документларның әлеге регламентның 2.5 пунктында күрсәтелгән документлар исемлегенә туры килмәве; 3) гаризада һәм гаризага кушып бирелә торган документларда килешенмәгән төзәтмәләр, аларның эчтәлеген бертөсле аңлатырга мөмкинлек бирми торган житди зыяннар бар; 4) тиешле органга документлар тапшыру</p>	
<p>2.9. Муниципаль хезмәт күрсәтүне туктатып тору яки баш тарту өчен нигезләрнең тулы исемлеге</p>	<p>Хезмәт күрсәтүне туктатып тору өчен нигезләр каралмаган. Баш тарту өчен нигезләр: 1) мондый гамәл кылу законга каршы килә; 2) гамәл башка жирлек яки муниципаль район жирле үзидарә органының вазыйфай заты тарафыннан кылылырга тиеш; 3) нотариаль гамәл кылу турындагы үтенеч белән суд тарафыннан эшкә сәләтсез дип танылган граждан йә кирәкле вәкаләтләре булмаган вәкил мөрәжәгать итте; 4) дәүләт һәм муниципаль түләүләр турында дәүләт</p>	

	<p>мәгълүмат системасы (алга таба – ДМЯ ГИС ГМЯ) аша дәүләт пошлинасын һәм нотариаль тарифны түләү турында мәгълүмат килмәү;</p> <p>5) мөрәжәгать итүче тарафыннан документлар тулы күләмдә тапшырылмаган, йә гаризада һәм (яки) документларда тулы булмаган һәм (яки) дәрәс булмаган мәгълүмат бар.</p>	
<p>2.10. Муниципаль хезмәт күрсәтү өчен алына торган дәүләт пошлинасын яисә башка түләүне алу тәртибе, күләме һәм нигезләре</p>	<p>Муниципаль хезмәт нотариаль гамәлләр кылган өчен түләүле (түләүле) нигездә күрсәтелә.</p> <p>Дәүләт пошлинасы</p> <p>1) Россия Федерациясе законнары нигезендә нотариаль форма таләп итүче (таләп итүче) алыш - бирешләр кылуга ышанычнамә таныклығы өчен-200 сум;</p> <p>2) Россия Федерациясе законнары нигезендә нотариаль форма таләп итә торган башка ышанычнамәләр таныклығы өчен - 200 сум;</p> <p>3) ышанычлылык тәртибендә бирелә торган ышанычнамә таныклығы өчен, әгәр таныклык Россия Федерациясе законнары нигезендә мәжбүри булса-200 сум;</p> <p>4) васыятьнамә таныклығы, ябык васыятьне кабул иткән өчен - 100 сум;</p> <p>5) әлеге пунктның 6 пунктчасында каралган мөлкәттән тыш, мөлкәт белән файдалану һәм (яки) эш итү хокукына ышанычнамәләр таныклығы өчен:</p>	<p>пп.РФ НК 333.24 ст. 1 п. (икенче өлеш)</p> <p>п. 6 ч. 1 ст. 22.1 1 нигезләр</p> <p>пп.РФ НК 333.24 ст. 1 п. (икенче өлеш)</p> <p>пп.РФ НК 333.24 ст. 1 п. (икенче өлеш)</p> <p>пп.РФ НК 333.24 ст. 1 п. (икенче өлеш)</p>

	<p>балаларга, шул исәптән уллыкка алынган балаларга, иренә, эти - әниләренә, Тулы туган абыйларына һәм сеңелләренә-100 сум;</p> <p>башка физик затларга-500 сум;</p> <p>б) автотранспорт чараларыннан файдалану һәм (яки) файдалану хокукына ышанычнамә таныклыгы өчен:</p> <p>балаларга, шул исәптән уллыкка алынган балаларга, иренә, эти - әниләренә, тулы туган абыйларына һәм сеңелләренә-250 сум;</p> <p>башка физик затларга-400 сум;</p> <p>Авыл жирлегә башкарма комитеты бинасыннан читтә эшләүче нотариаль гамәлләр өчен дәүләт пошлинасы бер ярым тапкыр арттырылган күләмдә түләнә.</p> <p>Нотариаль тариф-200 сум. 1-2 төркем инвалидларына 100 сум, ташлама 50 %.</p> <p>Муниципаль хезмәт күрсәтү нәтижәләре буенча бирелгән документка үзгәрешләр кертелгән очракта, мерәжәгать итүчедән түләү алынмый</p>	<p>пп.РФ НК 333.24 ст. 1 өлеше (икенче өлеш)</p> <p>2 өлеше 2 ст. 22.1 нигезләр РФ НК 333.25 ст.1 ө. 1 өлеше (икенче өлеш)</p> <p>210-ФЗ номерлы Федераль законның 8 статьясы</p>
<p>2.11. Муниципаль хезмәт күрсәтү өчен кирәкле һәм мәжбүри булган хезмәتلәр күрсәтүгә түләүне алу тәртибе, күләме һәм нигезләре, шул исәптән мондый түләү күләмен исәпләү методикасы турында мәгълүматны да кертәп</p>	<p>Кирәкле һәм мәжбүри хезмәتلәр күрсәтү таләп ителми</p>	
<p>2.12. Муниципаль хезмәт күрсәтү турында запрос</p>	<p>Чират булганда муниципаль хезмәт алу өчен гариза бирү - 15 минуттан да артык түгел.</p>	

биргәндә һәм мондый хезмәтләр күрсәтү нәтижәсен алганда чиратның максималь вақыты	Муниципаль хезмәт күрсәтү нәтижәсен алганда чиратның Максималь көтү вақыты 15 минуттан артмаска тиеш	
2.13. Муниципаль хезмәт күрсәтү турында, шул исәптән электрон формада гариза бирүченең үтенечен теркәү срогы	Теркәү шәхесне һәм документларны тикшергәннән соң гамәлгә ашырыла	
2.14. Муниципаль хезмәт күрсәтелә торган биналарга, мөрәжәгать итүчеләрне көтү һәм кабул итү урынына, шул исәптән инвалидларга социаль яклау турында Россия Федерациясе законнары нигезендә күрсәтелгән объектларның инвалидлар өчен үтемләгән тәмин итүгә, мондый хезмәтләрне күрсәтү тәртибе турында визуаль, текст һәм мультимедиа мәгълүматларын урнаштыру һәм рәсмиләштерүгә карата таләпләр	<p>Муниципаль хезмәт күрсәтү янгынга каршы система һәм янғын сүндерү системасы, документларны рәсмиләштерү өчен кирәкле мебель, мәгълүмат стендлары белән жиһазландырылган биналарда һәм биналарда башкарыла.</p> <p>Инвалидларның муниципаль хезмәт күрсәтү урынына тоткарлыксыз керә алуы тәмин ителә (бинага керү-чыгу һәм алар чикләрендә күчү уңайлы).</p> <p>Муниципаль хезмәт күрсәтү тәртибе турында визуаль, текст һәм мультимедиа мәгълүматы гариза бирүчеләр өчен уңайлы урыннарда, шул исәптән инвалидларның чикләнгән мөмкинлекләрен исәпкә алып, урнаштырыла</p>	
2.15. Муниципаль хезмәт күрсәтүдән файдалану мөмкинлеге һәм сыйфаты	Муниципаль хезмәт күрсәтүнең һәркем өчен мөмкин булуы күрсәткечләре булып тора: Башкарма комитет бинасының жәмәгать	

<p>күрсәткечләре, шул исәптән мөрәжәгать итүченең муниципаль хезмәт күрсәткәндә вазыйфай затлар белән хезмәттәшлеге саны һәм аларның дәвамлылығы, дәүләт һәм муниципаль хезмәтләр күрсәтүнең күпфункцияле үзәгендә, дәүләт һәм муниципаль хезмәтләр күрсәтүнең күпфункцияле үзәгенең читтәге эш урыннарында муниципаль хезмәт күрсәтү мөмкинлеге, муниципаль хезмәт күрсәтүнең барышы турында мәгълүмат алу мөмкинлеге, шул исәптән мәгълүмати-коммуникацион технологияләр кулланып, муниципаль хезмәт күрсәтүнең барышы турында, шул исәптән мәгълүмат алу мөмкинлеге</p>	<p>транспортынан файдалану мөмкинлеге зонасында урнашуы; кирәкле белгечләр саны, шулай ук гариза бирүчеләрдән документлар кабул ителә торган бүлмәләр булу; муниципаль хезмәт күрсәтү ысуллары, тәртибе һәм сроклары турында тулы мәгълүмат «Интернет» челтәрендә Башкарма комитетның мәгълүмати ресурсларында, дәүләт һәм муниципаль хезмәтләрнең бердәм порталында булу; ярдәм күрсәтү инвалидларга преодолении киртәләренә, комачаулаучы аларга хезмәт күрсәтү, алар белән беррәттән, башка затлар. Муниципаль хезмәт күрсәтү сыйфаты булмау белән характерлана: гариза бирүчеләргә документлар кабул итү һәм бирү чиратлары; муниципаль хезмәт күрсәтү срокларын бозу; муниципаль хезмәт күрсәтүче муниципаль хезмәткәрләренә гамәлләренә (гамәл кылмауларына) шикаятьләр; муниципаль хезмәт күрсәтүче муниципаль хезмәткәрләренә мөрәжәгать итүчеләргә карата әдәпсез, игътибарсыз мөнәсәбәтенә карата шикаятьләр. Муниципаль хезмәт күрсәтү турындагы запросны биргәндә һәм муниципаль хезмәт нәтижәсен алганда, муниципаль хезмәт күрсәтүче вазыйфай затның һәм мөрәжәгать итүченең үзара хезмәттәшлеге күздә тотыла. Хезмәттәшлек дәвамлылығы регламент белән билгеләнә.</p>	
--	---	--

	<p>Дәүләт һәм муниципаль хезмәтләр күрсәтүнең күпфункцияле үзәгендә (Алга таба – КФҮ) муниципаль хезмәт күрсәтү КФҮ читтәгә эш урыннарында күрсәтелми.</p> <p>Муниципаль хезмәт күрсәтүнең барышы турында мәгълүмат гариза бирүче тарафыннан дәүләт һәм муниципаль хезмәт күрсәтүләрнең бердәм порталында, КФҮтә алырга мөмкин</p>	
<p>2.16. Электрон формада муниципаль хезмәт күрсәтү үзенчәлекләре</p>	<p>Муниципаль хезмәтне электрон рәвештә алу тәртибе турында консультацияне Интернет-кабул итү бүлмәсе яки Татарстан Республикасы дәүләт һәм муниципаль хезмәтләр Порталы аша алырга мөмкин.</p> <p>Закон нигезендә муниципаль хезмәт күрсәтү турында электрон формада гариза бирү каралган очракта, гариза Татарстан Республикасы дәүләт һәм муниципаль хезмәтләр Порталы аша тапшырыла .http://uslugi k tatar.ru/ / дәүләт һәм муниципаль хезмәтләр (функцияләр) Бердәм порталы (http:// www.gosuslugi.ru/</p>	

3. Административ процедураларның составы, эзлеклелеге һәм сроклары, аларны үтәү тәртибенә карата таләпләр, шул исәптән электрон формада административ процедураларны үтәү үзенчәлекләре, шулай ук дәүләт һәм муниципаль хезмәтләр күрсәтүнең күпфункцияле үзгәренә ерак урнашкан эш урыннарында, күпфункцияле үзәкләрдә административ процедураларны үтәү үзенчәлекләре

3.1. Муниципаль хезмәт күрсәтүдә эзлекле гамәлләр тасвирламасы

3.1.1. Муниципаль хезмәт күрсәтү түбәндәге процедураларны үз эченә ала:

- 1) мөрәжәгать итүчегә консультация бирү;
- 2) гаризаны кабул итү һәм теркәү;
- 3) муниципаль хезмәт нәтижәләрен эзерләү һәм бирү;

3.1.2. Муниципаль хезмәт күрсәтү буенча гамәлләр эзлеклелеге Блок-схемасы 2 нче кушымтада тәкъдим ителгән.

3.2. Мөрәжәгать итүчегә консультацияләр күрсәтү

3.2.1. Мөрәжәгать итүче шәхсән һәм (яки) телефон аша Башкарма комитетка муниципаль хезмәт күрсәтү тәртибе турында консультацияләр алу өчен мөрәжәгать итә.

Башкарма комитет житәкчесе урынбасары (Сәркатип, орган белгече) мөрәжәгать итүчегә, шул исәптән муниципаль хезмәт алу өчен кирәкле документларның составы, формасы һәм эчтәлеге буенча консультация бирә һәм кирәк булганда гариза бланкын тутыруда ярдәм күрсәтә.

Әлеге пункт белән билгеләнә торган Процедура мөрәжәгать итүче мөрәжәгать иткән көнне гамәлгә ашырыла.

Процедураның нәтижәсе: тәкъдим ителгән документларның составы, формасы һәм эчтәлеге буенча консультацияләр, кисәтүләр.

3.3. Гаризаны кабул итү һәм теркәү

3.3.1. Мөрәжәгать итүче васыятьнамәләр таныклығы һәм ышанычнамәләр таныклығы буенча нотариаль гамәлләр башкару турында язмача гариза бирә һәм әлеге регламентның 2.5 пункты нигезендә документларны авыл башкарма комитетына тапшыра.

3.3.2. Башкарма комитет житәкчесе урынбасары (Сәркатип, орган белгече) башкара:

мөрәжәгать итүченең шәхесен билгеләү;

гариза бирүченең вәкаләтләрен тикшерү (ышанычнамә буенча эш иткән очракта);

әлеге регламентның 2.5 пунктында каралган документларның булу-булмавын тикшерү;

бирелгән документларның билгеләнгән таләпләргә туры килүен тикшерү (документларның күчermәләрен тиешенчә рәсмиләштерү, документларда кул астындагылар, припискалар, сызып алынган сүзләр һәм башка килешмәгән төзәтмәләр булмау).

Кисәтүләр булмаган очракта Башкарма комитет житәкчесе урынбасары (сәркәтип, орган белгече) башкара:

гаризаны махсус журналда кабул итү һәм теркәү;

мөрәжәгать итүчегә керә торган номерда бирелгән документларны кабул итү датасы, муниципаль хезмәт күрсәтүнең датасы һәм вакыты турында тамгалы гаризаның күчermәсен тапшыру.

Әлеге Регламентның 2.8 пункттында каралган документларны кабул итүдән баш тарту өчен нигезләр булган очракта, Башкарма комитет житәкчесе урынбасары (сәркәтип, орган белгече), документларны кабул итүне алып баручы мөрәжәгать итүчегә гаризаны теркәү өчен киртәләр булу турында хәбәр итә һәм аңа тапшырылган документларда ачыкланган житешсезлекләрнең эчтәлеген язмача аңлатып, документларны кире кайтара.

Процедураларның нәтижәсе: кабул ителгән мөрәжәгать гражданин яки кире кайтарылган гариза бирүчегә Документлар.

3.4. Муниципаль хезмәт нәтижәләрен әзерләү һәм бирү

3.4.1. Башкарма комитет житәкчесе урынбасары (сәркәтип, орган белгече) гаризаны теркәгәннән соң башкара:

гаризага кушып бирелә торган документлардагы мәгълүматларны тикшерү;

әлеге Регламентның 2.9 пункттында каралган хезмәт күрсәтүдән баш тарту өчен нигезләрнең булуын тикшерү.

Хезмәт күрсәтүдән баш тарту өчен нигезләр булган очракта, Башкарма комитет житәкчесе урынбасары мөрәжәгать итүчегә баш тарту сәбәпләре турында хәбәр итә һәм әлеге Регламентның 3.5 пункттында каралган процедураларны башкара.

Нотариаль гамәлне кичектерү өчен нигезләр булган очракта, Башкарма комитет белгече әлеге Регламентның 3.6 пункттында каралган процедураларны башкара.

Муниципаль хезмәт күрсәтүдән баш тарту өчен нигезләр булмаган очракта Башкарма комитет житәкчесе урынбасары (сәркәтип, орган белгече):

нотариаль гамәлләр кылган өчен түләүнең дәрәслеген тикшерә (дәүләт пошлинасы турында мәгълүмат бирү турындагы запросны ведомствоара электрон багланышлар системасы аша электрон формада жибәрү юлы белән) һәм нотариаль гамәлләр кыла.

3.3-3.4 пунктлары белән билгеләнә торган процедуралар мөрәжәгать итүче мөрәжәгать иткән мизгелдән 15 минут эчендә гамәлгә ашырыла.

Процедураларның нәтижәсе: нотариаль васыятнамә таныклығы яки ышаныч таныклығы.

3.4.2. Башкарма комитет житәкчесе урынбасары (Сәркатип, орган белгече) хезмәт күрсәтүдән баш тарту турында Карар кабул ителгән очракта, нотариаль гамәлләр кылудан баш тарту турында Карар чыгара. Карар гариза бирүчегә почта аша жибәрелә.

Әлеге пункт белән билгеләнә торган процедуралар мөрәжәгать итүче хезмәт күрсәтүне сорап мөрәжәгать иткәннән соң биш көннән дә соңга калмыйча гамәлгә ашырыла.

Процедураларның нәтижәсе: мөрәжәгать итүчегә жибәрелгән нотариаль гамәлләр кылудан баш тарту турында карар.

3.5. Нотариаль гамәл кылуны кичектерү

3.5.1. Башкарма комитет житәкчесе урынбасары (Сәркатип, орган белгече) нотариаль гамәл кылуны кичектерергә мөмкин:

физик һәм юридик затлардан өстәмә мәгълүмат соратып алу зарурилыгы;

экспертизага документлар жибәрү;

ихтияж соратып алырга кызыксынган затлар турында булмау, аларның каршы гамәлләр кылу.

Башкарма комитет житәкчесе урынбасары (сәркәтип, орган белгече) мөрәжәгать итүчегә нотариаль гамәлләр кылуның кичектерелүе турында хәбәр итә.

Әлеге пункт белән билгеләнә торган процедуралар мөрәжәгать итүче мөрәжәгәте көнөндә гамәлгә ашырыла.

Процедураларның нәтижәсе: мөрәжәгать итүчегә нотариаль гамәл кылуның кичектерелүе турында хәбәр итү.

3.5.2. Башкарма комитет житәкчесе урынбасары (сәркәтип, орган белгече) нотариаль гамәлләр кылуны кичектерү турында Карар кабул ителгәннән соң өстәмә мәгълүмат алу өчен кирәкле запрос эзерли һәм тиешле органга яки кызыксынган затка жибәрә.

Әлеге пункт белән билгеләнә торган процедуралар мөрәжәгать итүче мөрәжәгать иткән мизгелдән биш көннән дә соңга калмыйча гамәлгә ашырыла.

Процедураларның нәтижәсе: запрос, жибәрелгән тиешле органга яки кызыксынган затка.

3.5.3. Башкарма комитет житәкчесе урынбасары (сәркәтип, орган белгече) сорауларга җаваплар алынганнан соң мөрәжәгать итүчегә хәбәр итә һәм 3.3 пунктларда билгеләнгән тәртиптә хезмәт күрсәтә. - 3.4.

3.6. КФҮ аша муниципаль хезмәт күрсәтү, КФҮнең ерактан торып эш урыны.

КФҮнең эш урыннарында муниципаль хезмәт күрсәтелми.

3.7. Техник хаталарны төзәтү.

3.7.1. Муниципаль хезмэт нәтижәсе булган документта техник хата ачыкланган очракта, мөрәжәгать итүче башкарма комитетта тапшыра:

техник хатаны төзәтү турында гариза (кушымта №1);

мөрәжәгать итүчегә техник хата булган муниципаль хезмэт нәтижәсе буларак бирелгән документ;

юридик көчкә ия булган, техник хатаның булуын таныклаучы Документлар.

Муниципаль хезмэт нәтижәсе булган документта күрсәтелгән белешмәләрдә техник хатаны төзәтү турында гариза мөрәжәгать итүче (вәкаләтле вәкил) тарафыннан шәхсән, яисә почта аша (шул исәптән электрон почта аша), йә дүләт һәм муниципаль хезмәтләрнең бердәм порталы яки дүләт һәм муниципаль хезмәтләр күрсәтүнең күпфункцияле үзәге аша тапшырыла.

3.7.2. Башкарма комитет житәкчесе урынбасары (сәркәтип, орган белгече) техник хатаны төзәтү турында гариза кабул итә, кушып бирелгән документлар белән гариза терки.

Әлеге пункт белән билгеләнә торган Процедура гаризаны теркәгәннән соң бер көн эчендә гамәлгә ашырыла.

Процедураның нәтижәсе: кабул ителгән һәм теркәлгән гариза.

3.7.3. Башкарма комитет житәкчесе урынбасары (сәркәтип, орган белгече) документларны карый һәм хезмэт нәтижәсе булган документта төзәтмәләр кергү максатларында әлеге Регламентның 3.4 пунктында каралган процедураларны гамәлгә ашыра, төзәтелгән документны мөрәжәгать итүчедән (вәкаләтле вәкилдән) техник хата булган документның оригиналын тартып алу белән шәхсән үзе бирә.

Әлеге пункт белән билгеләнә торган Процедура техник хатаны ачыклаганнан яки теләсә кайсы кызыксынган заттан жибәрелгән хата турында гариза алынганнан соң өч көн эчендә гамәлгә ашырыла.

Процедураның нәтижәсе: гариза бирүчегә бирелгән (жибәрелгән) документ.

4. Муниципаль хезмэт күрсәтүне контрольдә тоту тәртибе һәм формалары

4.1. Муниципаль хезмэт күрсәтүнең тулылыгын һәм сыйфатын контрольдә тоту мөрәжәгать итүчеләрнең хокукларын бозу очраklarын ачыклау һәм бетерү, муниципаль хезмэт күрсәтү процедураларының үтәлешен тикшерү, жирле үзидарә органнарының вазыйфай затларының гамәлләренә (гамәл кылмауларына) карарлар эзерләүне үз эченә ала.

Административ процедураларның үтәлешен контрольдә тоту формалары булып тора:

1) муниципаль хезмэт күрсәтү буенча документлар проектларын тикшерү һәм килештерү. Тикшерү нәтижәсе булып проектларны визалау тора;

- 2) эшне алып баруны тикшерүне билгелэнгән тәртиптә үткәрелә торган;
- 3) билгелэнгән тәртиптә муниципаль хезмәт күрсәтү процедураларының үтәлешенә контроль тикшерүләр үткәрү.

Контроль тикшерүләр планлы булырга мөмкин (жирле үзидарә органының ярты еллык яки еллык эш планнары нигезендә гамәлгә ашырыла) һәм планнан тыш булырга мөмкин. Тикшерүләр уздырганга муниципаль хезмәт күрсәтү (комплекслы тикшерүләр) белән бәйлә барлык мәсьәләләр яки мөрәжәгать итүченең конкрет мөрәжәгәте буенча карала ала.

Муниципаль хезмәт күрсәткәндә һәм карарлар кабул иткәндә гамәлләрнең үтәлешен контрольдә тоту максатыннан Башкарма комитет житәкчесенә муниципаль хезмәт күрсәтү нәтижеләре турында белешмәләр тапшырыла.

4.2. Муниципаль хезмәт күрсәтү буенча административ процедуралар тарафыннан билгелэнгән гамәлләр эзлеклелеген башкаруны агымдагы контроль Башкарма комитет житәкчесе башкара.

4.3. Агымдагы контрольне гамәлгә ашыручы вазыйфай затлар исемлеге жирле үзидарә органнарының структур бүлекчәләре турындагы нигезләмәләр һәм вазыйфай регламентлар белән билгеләнә.

Үткәрелгән тикшерүләр нәтижеләре буенча, гариза бирүчеләрнең хокукларын бозу очраклары ачыкланган очракта, гаепле затлар Россия Федерациясе законнары нигезендә җавапчылыкка тартыла.

4.4. Жирле үзидарә органы житәкчесе мөрәжәгать итүчеләр мөрәжәгатьләрен үз вакытында карамаган өчен җавапчы.

Жирле үзидарә органының структур бүлекчәсе житәкчесе (житәкчесе урынбасары) әлеге Регламентның 3 бүлегендә күрсәтелгән административ гамәлләрне вакытында һәм (яки) тиешенчә үтәмәгән өчен җавапчылык тотта.

Муниципаль хезмәт күрсәтү барышында кабул ителә торган карарлар һәм гамәлләр (гамәл кылмау) өчен вазыйфай затлар һәм башка муниципаль хезмәткәрләр законда билгелэнгән тәртиптә җавапчы.

4.5. Муниципаль хезмәт күрсәтүне гражданның, аларның берләшмәләре һәм оешмалары ягыннан контрольдә тоту Муниципаль хезмәт күрсәткәндә Башкарма комитет эшчәнлегенең ачыклығы, муниципаль хезмәт күрсәтү тәртибе турында тулы, актуаль һәм ышанычлы мәгълүмат алу һәм муниципаль хезмәт күрсәтү процессында мөрәжәгатьләренә (шикаятьләренә) судка кадәр карау мөмкинлеге ярдәмендә гамәлгә ашырыла.

5. Муниципаль хезмәт күрсәтүче органнарның, шулай ук аларның вазыйфай затларының, муниципаль хезмәткәрләренә карарларына һәм гамәлләренә (гамәл кылмауларына) шикаять бирүнең судка кадәр (судтан тыш) тәртибе

5.1. Муниципаль хезмәт алучылар Башкарма комитет хезмәткәрләренә Муниципаль хезмәт күрсәтүдә катнашучы гамәлләренә (гамәл кылмауларына) судка кадәр тәртиптә, Башкарма комитетка яки авыл жирлегә Советына шикаять бирергә хокуклы.

Мөрәжәгать итүче шикаять белән, шул исәптән түбәндәге очракларда мөрәжәгать итә ала:

1) муниципаль хезмәт күрсәтү турында мөрәжәгать итүченең үтенечен теркәү вакытын бозу;

2) муниципаль хезмәт күрсәтү вакытын бозу;

3) мөрәжәгать итүчедән муниципаль хезмәт күрсәтү өчен Россия Федерациясе, Татарстан Республикасы, Чирмешән муниципаль районы Туймәт авыл җирлеге норматив хокукый актларында каралмаган документларны таләп итү;

4) муниципаль хезмәт күрсәтү өчен Россия Федерациясе, Татарстан Республикасы, Чирмешән муниципаль районы Туймәт авыл җирлеге норматив хокукый актларында каралган документларны кабул итүдән баш тарту, мөрәжәгать итүчедә;

5) федераль законнарда һәм алар нигезендә кабул ителгән Россия Федерациясенә башка норматив хокукый актларында, Татарстан Республикасы законнары һәм башка норматив хокукый актларында, муниципаль хокукый актларда баш тарту нигезләре каралмаган булса, Муниципаль хезмәт күрсәтүдән баш тарту;

6) Чирмешән муниципаль районының Туймәт авыл җирлегенә муниципаль хезмәт күрсәткәндә мөрәжәгать итүчедән Россия Федерациясе, Татарстан Республикасы, Чирмешән муниципаль районының норматив хокукый актларында каралмаган түләү таләбе;

7) Башкарма комитетның, Башкарма комитетның вазыйфай затының муниципаль хезмәт күрсәтү нәтижәсендә бирелгән документларда бирелгән хаталарны һәм хаталарны төзәтүдән баш тартуы яисә мондый төзәтмәләрнең билгеләнгән срогын бозу.

8) муниципаль хезмәт күрсәтү нәтижәләре буенча документлар бирү вакытын яки тәртибен бозу;

9) федераль законнарда һәм алар нигезендә кабул ителгән Россия Федерациясенә башка норматив хокукый актларында, Татарстан Республикасы законнары һәм башка норматив хокукый актларында, муниципаль хокукый актларда каралмаган булса, Муниципаль хезмәт күрсәтүне туктатып тору.

10) мөрәжәгать итүченең муниципаль хезмәт күрсәткәндә, муниципаль хезмәт күрсәтү өчен кирәкле документларны кабул итүдән баш тартканда яисә муниципаль хезмәт күрсәтүдә, № 210-ФЗ Федераль законның 7 статьясындагы 1 өлешенә 4 пунктта каралган очраклардан тыш, документларның булмавы һәм (яисә) дәрәҗәгә күрсәтелмәгән документларның яисә белешмәләрнең таләбе.

5.2. Муниципаль хезмәт күрсәтүче органның, муниципаль хезмәт күрсәтүче органның вазыйфай затының, муниципаль хезмәт күрсәтүче орган җитәкчесенә карарларына һәм гамәлләренә (гамәл кылмауларына) шикаять язмача кәгазьдә яки электрон формада бирелә.

Шикаять почта аша, КФҮ аша, "Интернет" мәгълүмат-телекоммуникация челтәрен, Татарстан Республикасы дәүләт һәм муниципаль хезмәтләр бердәм порталын кулланып жибәрелергә мөмкин. <http://uslugi.tatar.ru/> дәүләт һәм муниципаль хезмәтләр (функцияләр) бердәм порталын булдыру <http://www.gosuslugi.ru>, шулай ук кабул ителергә мөмкин каршындагы шәхси кабул итү мөрәжәгать итүченең.

5.3. Муниципаль хезмәт күрсәтүче органга яисә югары органга кергән шикаять, аны теркәгәннән соң унбиш эш көне эчендә, ә муниципаль хезмәт күрсәтүче органга шикаять биргән очракта, мөрәжәгать итүчедән документларны кабул итүдән баш тарткан очракта йә жибәрелгән хаталарны һәм хаталарны төзәтүдән баш тарткан очракта, яисә мондый төзәтмәләрнең билгеләнгән срогы бозылган очракта - аны теркәгән көннән биш эш көне эчендә карап тикшерелергә тиеш.

5.4. Шикаять үз эченә түбәндәге мәгълүматны алырга тиеш:

1) хезмәт күрсәтүче органның, хезмәт күрсәтүче органның вазыйфай затының яисә муниципаль хезмәткәрнең исеме, аларның карарларына һәм гамәлләренә (гамәл кылмауларына) шикаять белдерелә торган карарлар;

2) гариза бирүченең фамилиясе, исеме, атасының исеме (соңгысы - булган очракта), гариза бирүченең - физик затның яшәү урыны турында мәгълүматлар, гариза бирүченең - юридик затның урнашу урыны турында белешмәләр, шулай ук элементә өчен телефон номеры (номерлары), электрон почта адресы (булган очракта) һәм гариза бирүчегә жавап жибәрелергә тиешле почта адресы (булганда).;

3) муниципаль хезмәт күрсәтүче органның, муниципаль хезмәт күрсәтүче органның вазыйфай затының яисә муниципаль хезмәткәрнең шикаять белдерелә торган карарлары һәм гамәлләре (гамәл кылмавы) турында белешмәләр;

4) мөрәжәгать итүче хезмәт күрсәтүче органның яисә муниципаль хезмәткәрнең карары һәм гамәлләре (гамәл кылмавы) белән килешмәгән дәлилләре.

5.5. Шикаятькә шикаятьтә баян ителгән хәлләрне раслый торган документларның күчәрмәләре беркетелергә мөмкин. Бу очракта шикаятьтә аңа кушып бирелә торган документлар исемлеге китерелә.

5.6. Шикаятьне карау нәтижәләре буенча түбәндәге карарларның берсе кабул ителә:

1) шикаять, шул исәптән, кабул ителгән карарны юкка чыгару, дәүләт хезмәте күрсәтү нәтижәсендә бирелгән документларда жибәрелгән хаталарны һәм хаталарны төзәтү, Россия Федерациясе норматив хокукый актларында, Татарстан Республикасы норматив хокукый актларында, муниципаль хокукый актларда алынмаган акчаларны мөрәжәгать итүчегә кире кайтару рәвешендә дә, канәгатьләнделерелә;

2) шикаятьне канәгатьләндерүдән баш тарта.

Әлеге пунктта күрсәтелгән карар кабул ителгән көннән соң килә торган көннән дә соңга калмыйча мөрәжәгать итүчегә язмача һәм мөрәжәгать итүче

теләге буенча электрон формада шикаятьне карау нәтижәләре турында мотивлаштырылган җавап җибәрелә.

5.7. Шикаятьне канәгатьләндерелергә тиешле дип тану очрагында, мөрәжәгать итүчегә муниципаль хезмәт күрсәткәндә ачыкланган җитешсезлекләргә кичекмәстән бетерү максатларында Башкарма комитет тарафыннан башкарыла торган гамәлләр турында мәгълүмат бирелә, шулай ук китерелгән унайсызлыklar өчен гафу үтенәләр һәм муниципаль хезмәт күрсәтү максатларында мөрәжәгать итүчегә киләчәк гамәлләр турында мәгълүмат күрсәтелә.

5.8. Шикаятьне җавапта канәгатьләндерелергә тиеш түгел дип тану очрагында, кабул ителгән карарның сәбәпләре турында дәлилленгән аңлатмалар, шулай ук кабул ителгән карарга шикаять бирү тәртибе турында мәгълүмат бирелә.

5.9. Шикаятьне карау барышында яки нәтижәләре буенча административ хокук бозу яки жинаять составының билгеләре билгеленгән очракта, вазыйфай зат, шикаятьләргә карау буенча вәкаләтләр бирелгән хезмәткәр булган материалларны кичекмәстән прокуратура органнарына җибәрәләр.

Татарстан Республикасы
Чирмешән муниципаль
районы Туймәт авыл
жирлеге башкарма комитеты
житәкчесенә

Гариза техник хаталарны төзәтү турында

Муниципаль хезмәт күрсәтүдә жибәрелгән хата турында хәбәр итәм

(хезмәт күрсәтү атамасы)

Язылган: _____

Дәрәс

мәгълүматлар: _____

Рәхсәт ителгән техник хатаны төзәтүгезне һәм муниципаль хезмәт нәтижәсе булган документка тиешле үзгәрешләр кертүгезне сорыйм.

Түбәндәге документларны терким:

- 1.
- 2.
- 3.

Техник хатаны төзәтү турында гаризаны кире кагу турында Карар кабул ителгән очракта, мондый карарны жибәрүгезне сорыйм:

электрон документ юллау юлы белән E-mail адресына: _____;

кәгазьдә расланган күчәрмә рәвешендә почта аша почта жибәрелгән адрес буенча: _____.

Шәхси мәгълүматларны эшкәртүгә (жыю, системалаштыру, туплау, саклау, төгәлләштерү, яңарту, үзгәртү), куллану, тарату (шул исәптән тапшыру), персонал мәгълүматларны зарарсызлау, блоклау, юк итү, шулай ук муниципаль хезмәт күрсәтү кысаларында персонал мәгълүматларны эшкәртү өчен кирәк булган башка гамәлләрне, шул исәптән автоматлаштырылган режимда, алар нигезендә муниципаль хезмәт күрсәтүче орган тарафыннан карарлар кабул итүне дә кертәп, карарлар кабул итүне раслыйм.

Минем шәхесемә караган һәм мин керткән мәгълүматларның дәрәс булуын чын-чынлап раслыйм. Гаризага кушып бирелгән документлар (документларның күчәрмәләре) Россия Федерациясә законнары белән

билгелэнгэн талэплэргэ туры килэ, гариза тапшырган вакытта бу документлар гамэлдэ һәм дөрөс белешмэлэр була.

Телефон аша миңа тэкьдим ителгэн муниципаль хезмэтлэрнең сыйфатын баяләү буенча сораштыруда катнашырга ризалык бирәм:

_____.

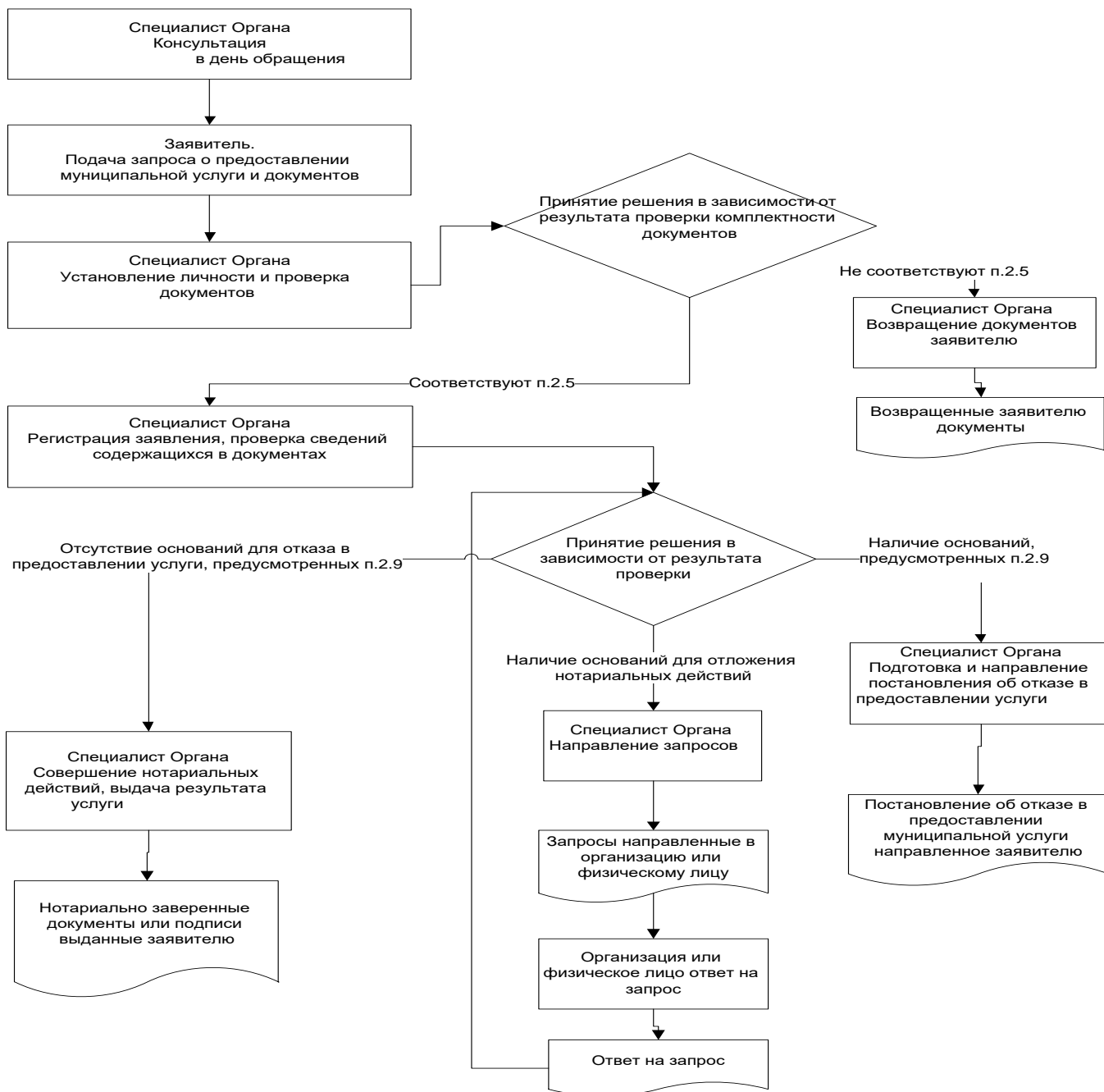
(дата)

_____ (_____)

(имза)

(Ф.И.О.)

Муниципаль хезмэт күрсәтү буенча гамәлләр эзлеклелеге блок-схемасы



Муниципаль хезмәт күрсәтү өчен җаваплы һәм аның үтәлешен контрольдә тотуны гамәлгә ашыручы вазыйфалар затларның реквизитлары,

Чирмешән муниципаль районы Туймәт авыл җирлеге башкарма комитеты

Вазыйфа	Телефон	Электрон адрес
Башкарма комитет җитәкчесе	3-73-27	Tuy.Cmn2@tatar.ru
Башкарма комитет җитәкчесе урынбасары	3-72-90	Tuy.Cmn2@tatar.ru

Чирмешән муниципаль районы Туймәт авыл җирлеге Советы

Вазыйфа	Телефон	Электрон адрес
Башлык	3-73-27	Tuy.Cmn2@tatar.ru

4 нче Кушымта
Татарстан Республикасы Чирмешән
муниципаль районы Туймәт авыл
жирлеге башкарма комитеты карары
буенча
2018 елның 17 декабре, № 15

Административ регламент белешмә бирү буенча муниципаль хезмәт күрсәтү (өземтәләр)

1. Гомуми нигезләмәләр

1.1. Муниципаль хезмәт күрсәтүнең әлеге Административ регламенты (алга таба - Регламент) белешмә (өземтә) бирү буенча муниципаль хезмәт күрсәтүнең стандартын һәм тәртибен (алга таба-муниципаль хезмәт) билгели.

1.2. Муниципаль хезмәт алучылар: физик затлар (алга таба-гариза бирүче).

1.3. Муниципаль хезмәт Чирмешән муниципаль районының Туймәт авыл жирлеге башкарма комитеты (алга таба – Башкарма комитет) тарафыннан күрсәтелә.

1.3.1. Башкарма комитетның урнашу урыны: Туймәт авылы, Школьная урамы, 4 нче йорт.

Эш графигы:

дүшәмбе-жомга: 8.00-17.00;

шимбә, якшәмбе: ял көннәре.

Ял һәм туклану өчен тәнәфес вакыты эчке хезмәт тәртибе кагыйдәләре белән билгеләнә.

Белешмә өчен телефон: 8(84396)3-72-90.

Шәхесне раслаучы документлар буенча узу.

1.3.2. Чирмешән муниципаль районы Туймәт авыл жирлегенең рәсми сайты адресы: «Интернет» мәгълүмат-телекоммуникация челтәрендә (алга таба – «Интернет» челтәре): ([http:// www.cheremshan.tatarstan.ru](http://www.cheremshan.tatarstan.ru)).

1.3.3. Дәүләт хезмәте турында мәгълүмат алырга мөмкин:

1) Башкарма комитет биналарында урнашкан Муниципаль хезмәт турында визуаль һәм текстлы мәгълүматны үз эченә алган мәгълүмат стендлары аша мөрәжәгать итүчеләр белән эшләр өчен. Мәгълүмат стендларында урнаштырылган мәгълүмат үз эченә пунктлардагы муниципаль хезмәт турында мәгълүматны ала 1.1, 1.3.1, 2.3, 2.5, 2.8, 2.10, 2.11, 5.1 әлеге Регламент;

2) «Интернет» челтәре аша муниципаль районның рәсми сайтында ([http:// www.cheremshan.tatarstan.ru](http://www.cheremshan.tatarstan.ru));

3) Татарстан Республикасы дәүләт һәм муниципаль хезмәтләр Порталында (<http://uslugi к tatar.ru/>);

4) дәүләт һәм муниципаль хезмәтләр (функцияләр) бердәм порталында ([http:// www.gosuslugi.ru](http://www.gosuslugi.ru));

5. Башкарма комитетта:

телдән мөрәжәгать иткәндә-шәхсән яки телефон аша;

язмача (шул исәптән электрон документ формасында) мөрәжәгать иткәндә – кәгазьдә почта аша, электрон почта аша.

1.3.4. Муниципаль хезмәт күрсәтү мәсьәләләре буенча мәгълүмат Башкарма комитет белгече тарафыннан муниципаль районның рәсми сайтында һәм Башкарма комитет биналарында, гариза бирүчеләр белән эшләр өчен, мәгълүмати стендларда урнаштырыла.

1.4. Муниципаль хезмәт күрсәтү нигезендә башкарыла:

1994 елның 30 ноябрәндәге 51-ФЗ номерлы Россия Федерациясе Граждан кодексы (Россия Федерациясе законнары жыйылышы, 05.12.1994, № 32, 3301 ст.) (алга таба-РФ ГК);

25.10.2001 ел, № 136-ФЗ Россия Федерациясе Жир кодексы (Россия Федерациясе законнары жыйылышы, 29.10.2001, №44, 4147 ст.) (алга таба – РФ ЗК);

2004 елның 29 декабрәндәге 188-ФЗ номерлы Россия Федерациясе Торак кодексы (Россия Федерациясе законнары жыйылышы, 03.01.2005, № 1 (1 өлеш), 14 ст. (алга таба – РФ ТК);

Нотариат турында Россия Федерациясе законнары нигезләре (утв. РФ ВС 11.02.1993 № 4462-1) (Российская газета, № 49, 13.03.1993);

"Ветераннар турында" 12.01.1995 ел, №5-ФЗ Федераль закон (09.12.2010 ел редакциясендә) (Россия Федерациясе законнары жыйылышы, 16.01.1995, №3, 168 ст.) (алга таба - 5-ФЗ);

«Күчемсез мөлкәткә хокукларны һәм аның белән алыш-бирешләрне дәүләт теркәвенә алу турында» 21.07.1997 ел, №122-ФЗ Федераль закон (Россия Федерациясе законнары жыйылышы, 28.07.1997, №30, 3594 ст.) (алга таба - 122-ФЗ);

«Крестьян (фермер) хужалыгы турында» 2003 елның 11 июнендәге 74-ФЗ номерлы Федераль закон (2009 елның 30 октябрәндәге редакция) (алга таба-законнар жыйылышы), 16.06.2003, №24, ст. 2249) (алга таба – 74-ФЗ номерлы Федераль закон);

«Россия Федерациясендә жирле үзидарә оештыруның гомуми принциплары турында» 06.10.2003 ел, №131-ФЗ Федераль закон (Россия Федерациясе законнары жыйылышы, 06.10.2003, № 40, ст. 3822) (алга таба - 131-ФЗ);

«Дәүләт һәм муниципаль хезмәтләр күрсәтүне оештыру турында» 27.07.2010 елдагы 210-ФЗ номерлы Федераль закон нигезендә Россия Федерациясе законнары жыйылышы, 02.08.2010, №31, 4179 ст.) (алга таба-210-ФЗ номерлы Федераль закон);

Россия Федерациясе Авыл хужалыгы министрлыгының «жирлекләренң жирле үзидарә органнары һәм шәһәр округларының жирле үзидарә органнары тарафыннан хужалык китапларын алып бару рәвешен һәм тәртибен раслау турында» 2010 елның 11 октябрәндәге 345 номерлы боерыгы (федераль башкарма хакимият органнарының норматив актлары бюллетене, №50, 13.12.2010) (алга таба – 345 боерык);

«гражданның жир кишәрлегенә хокукы булу турында хужалык кенәгәсеннән өземтә формасын раслау турында» 07.03.2012 № П-103 боерыгы (алга таба-Росрегистрация боерыгы);

«Татарстан Республикасында жирле үзидарә турында» 2004 елның 28 июлендәге 45-ТРЗ номерлы Татарстан Республикасы Законы (Татарстан Республикасы, №155-156, 03.08.2004) (алга таба-45-ТРЗ номерлы Татарстан Республикасы Законы);

Татарстан Республикасы Чирмешән муниципаль районы Туймәт авыл жирлеге Советының 15.07.2013 ел, № 50 карары белән кабул ителгән Татарстан Республикасы Чирмешән муниципаль районы Туймәт авыл жирлеге Уставы (алга таба-Устав);

1.5. Әлеге Регламентта түбәндәге терминнар һәм билгеләмәләр кулланыла:

жирле үзидарә органнары тарафыннан бирелә торган белешмә (Өземтә) астында түбәндәгеләр аңлана: гаилә составы турында белешмә, яшәү урыныннан белешмә, хужалык кенәгәсеннән өземтә, йорт кенәгәсеннән өземтә, үлгән көнендә яшәү урыныннан белешмә, шәхси торақ йортларда яшәүчеләргә алдагы яшәү урыныннан белешмә, жир участогына белешмә, йорт хужалыгына белешмә.

дәүләт һәм муниципаль хезмәтләр күрсәтү буенча күпфункцияле үзәкнең читтән торып эш урыны – дәүләт һәм муниципаль хезмәтләр күрсәтүнең күпфункцияле үзәкләре эшчәнлеген оештыру Кагыйдәләренең 34 пункты нигезендә Татарстан Республикасы муниципаль районының (шәһәр округының) шәһәр яки авыл жирлегендә оештырылган дәүләт һәм муниципаль хезмәтләр күрсәтүнең күпфункцияле үзәгенең (офис) территориаль аерымланган структур бүлекчәсе (офис), «дәүләт һәм муниципаль хезмәтләр күрсәтүнең күпфункцияле үзәкләре эшчәнлеген оештыру кагыйдәләрен раслау турында» 22.12.2012 ел, №1376 Россия Федерациясә Хөкүмәте карары белән расланган Дәүләт һәм муниципаль хезмәтләр күрсәтүнең күпфункцияле үзәкләре эшчәнлеген оештыру кагыйдәләрен раслау хакында";

техник хата - муниципаль хезмәт күрсәтүче орган тарафыннан кертелгән һәм документка кертелгән белешмәләрнең (муниципаль хезмәт күрсәтү нәтижәсе), белешмәләр кертелгән документлардагы белешмәләрнең тәңгәл килмәвенә китергән хата (тасвирлама, басма, грамматик яки арифметик хата яисә мондый хата).

Әлеге Регламентта муниципаль хезмәт күрсәтү турында гариза (алга таба - гариза) астында муниципаль хезмәт күрсәтү турында запрос аңлашыла (27.07.2010 ел, №210-ФЗ Федераль законның 2 ст.2 п.). Гариза стандарт бланкта тутырыла (1 нче кушымта).

2. Муниципаль хезмэт күрсәтү стандарты

Муниципаль хезмэт күрсәтү стандартына таләпләр	Стандарт таләпләре эчтәлеге	Хезмэт күрсәтүне яки таләпне билгели торган норматив акт
2.1. Муниципаль хезмэт күрсәтү атамасы	Белешмә (өземтә) бирү	Авыл жирлеге Уставы РФ ГК, РФ ЗК, РФ ТК, нотариат турында законнар нигезләре, 122-ФЗ, 74-ФЗ, 210-ФЗ, Росрегистрация боерыгы
2.2. Муниципаль хезмэт күрсәтүче жирле үзидарә башкарма-боеру органы атамасы	Татарстан Республикасы Чирмешән муниципаль районы Туймәт авыл жирлеге башкарма комитеты	Авыл жирлеге Уставы
2.3. Муниципаль хезмэт күрсәтү нәтижәсен тасвирлау	Белешмә (Өземтә). Муниципаль хезмэт күрсәтүдән телдән яки язмача баш тарту	Авыл жирлеге Уставы РФ ГК, РФ ЗК, РФ ТК, нотариат турында законнар нигезләре, 122-ФЗ, 74-ФЗ, 210-ФЗ, Росрегистрация боерыгы
2.4. Муниципаль хезмэт күрсәтү вакыты, шул исәптән муниципаль хезмэт күрсәтүдә катнашучы оешмаларга мөрәжәгать итү зарурлыгын исәпкә алып, әгәр мөмкинлеге Россия Федерациясе законнарында каралган булса, Муниципаль хезмэт күрсәтүне туктатып тору вакыты	Гаризаны теркәгәннән соң өч көннән дә артмый. Мөрәжәгать иткән көнне муниципаль хезмэт күрсәтүдән телдән баш тарту. Муниципаль хезмэт күрсәтү вакытын туктатып тору каралмаган	
2.5. Муниципаль хезмэт күрсәтү	Хезмэт күрсәтү турында гариза (телдән яки	

<p>өчен законнар яисә башка норматив хокукый актлар нигезендә кирәкле документларның, шулай ук мөрәжәгать итүче тарафыннан тапшырылырга тиешле муниципаль хезмәтләр күрсәтү өчен кирәкле һәм мәжбүри булган хезмәт күрсәтүләрнең тулы исемлеге, аларны мөрәжәгать итүче тарафыннан алу ысуллары, шул исәптән электрон формада, аларны тапшыру тәртибе</p>	<p>язмача).</p> <p>Документлар (оригиналлар) (2 нче кушымта). Язма рәвештә гариза бер нөсхәдә тапшырыла. Муниципаль хезмәт алу өчен гариза бланкын гариза бирүче Башкарма комитетта шәхси мөрәжәгать иткәндә алырга мөмкин. Бланкның электрон формасы Башкарма комитетның рәсми сайтында урнаштырылган.</p> <p>Гариза һәм кушып бирелә торган документлар мөрәжәгать итүче тарафыннан кәгазьдә түбәндәге ысулларның берсе белән тапшырылырга (жибәрелергә) мөмкин: шәхсән (гариза бирүче исеменнән ышанычнамә нигезендә эш итүче зат); почта аша.</p> <p>Гариза һәм документлар, шулай ук, мөрәжәгать итүче тарафыннан, көчәйтелгән квалификацияле электрон имза белән, гомуми файдаланудагы мәгълүмат-телекоммуникация челтәрләре, шул исәптән «Интернет» мәгълүмат-телекоммуникация челтәре аша, һәм дәүләт һәм муниципаль хезмәтләрнең бердәм порталы аша имзаланган электрон документ рәвешендә тапшырылырга мөмкин (жибәрелә).</p>	
<p>2.6. Дәүләт органнары, жирле үзидарә органнары һәм башка оешмалар карамагында булган, шул исәптән электрон формада алу ысуллары, аларны бирү тәртибе, дәүләт органы, жирле үзидарә органы яисә әлеге</p>	<p>Әлеге категориягә кертелергә мөмкин булган документларны тапшыру таләп ителми</p>	

<p>документлар белән эш итүче оешма карамагында булган муниципаль хезмэт күрсәтү өчен норматив хокукый актлар нигезендә кирәкле документларның тулы исемлеге</p>		
<p>2.7. Дәүләт хакимияте органнары (жирле үзидарә органнары) һәм аларның структур бүлекчәләре исемлеге, алар норматив хокукый актларда каралган очракларда муниципаль хезмэт күрсәтүче орган тарафыннан хезмэт күрсәтү өчен таләп ителә</p>	<p>Муниципаль хезмэт күрсәтүне килештерү таләп ителми</p>	
<p>2.8. Муниципаль хезмэт күрсәтү өчен кирәкле документларны кабул итүдән баш тарту өчен нигезләрнең тулы исемлеге</p>	<p>1) Тиешле булмаган зат тарафыннан документлар тапшыру; 2) Тапшырылган документларның әлеге регламентның 2.5 пунктында күрсәтелгән документлар исемлегенә туры килмәве;; 3) Гаризада һәм гаризага кушып бирелә торган документларда килешенмәгән төзәтмәләр, аларның эчтәлеген бертөсле аңлатырга мөмкинлек бирми торган житди зыяннар бар; 4) Тиешле органга документлар тапшыру</p>	
<p>2.9. Муниципаль хезмэт күрсәтүне туктатып тору яки баш тарту өчен нигезләрнең тулы исемлеге</p>	<p>Хезмэт күрсәтүне туктатып тору өчен нигезләр каралмаган. Баш тарту өчен нигезләр: 1) мөрәжәгать итүче тарафыннан документлар тулы күләмдә тапшырылмаган, йә гаризада һәм (яки) документларда тулы булмаган һәм (яки) дәрәс булмаган мәгълүмат бар</p>	

<p>2.10. Муниципаль хезмэт күрсәтү өчен алына торган дәүләт пошлинасын яисә башка түләүне алу тәртибе, күләме һәм нигезләре</p>	<p>Муниципаль хезмэт түләүсез нигездә күрсәтелә</p>	
<p>2.11. Муниципаль хезмэт күрсәтү өчен кирәкле һәм мәжбүри булган хезмәтләр күрсәтүгә түләүне алу тәртибе, күләме һәм нигезләре, шул исәптән мондый түләү күләмен исәпләү методикасы турында мәгълүматны да кертеп</p>	<p>Кирәкле һәм мәжбүри хезмәтләр күрсәтү таләп ителми</p>	
<p>2.12. Муниципаль хезмэт күрсәтү турында запрос биргәндә һәм мондый хезмәтләр күрсәтү нәтижәсен алганда чиратның максималь вакыты</p>	<p>Чират булганда муниципаль хезмэт алу өчен гариза бирү - 15 минуттан да артык түгел. Муниципаль хезмэт күрсәтү нәтижәсен алганда чиратның Максималь көтү вакыты 15 минуттан артмаска тиеш</p>	
<p>2.13. Муниципаль хезмэт күрсәтү турында, шул исәптән электрон формада гариза бирүченең үтенечен теркәү срогы</p>	<p>Гариза кергән көннән бер көн эчендә. Электрон формада кергән Запрос ял (бәйрәм) көнендә киләсе ял (бәйрәм) көнендә теркәлә</p>	
<p>2.14. Муниципаль хезмэт күрсәтелә торган биналарга, мөрәжәгать итүчеләрне көтү һәм кабул итү урынына, шул исәптән инвалидларга социаль яклау турында Россия Федерациясе законнары нигезендә күрсәтелгән объектларның инвалидлар өчен үтемлелеген тәмин итүгә, мондый хезмәтләрне күрсәтү тәртибе турында визуаль, текст</p>	<p>Муниципаль хезмэт күрсәтү янгынга каршы система һәм янғын сүндерү системасы, документларны рәсмиләштерү өчен кирәкле мебель, мәгълүмат стендлары белән жиһазландырылган биналарда һәм биналарда башкарыла. Инвалидларның муниципаль хезмэт күрсәтү урынына тоткарлыксыз керә алуы тәмин ителә (бинага керү-чыгу һәм алар чикләрендә күчү уңайлы). Муниципаль хезмэт күрсәтү тәртибе турында</p>	

<p>һәм мультимедиа мәғлүматларын урнаштыру һәм рәсмиләштерүгә карата таләпләр</p>	<p>визуаль, текст һәм мультимедиа мәғлүматы гариза бирүчеләр өчен уңайлы урыннарда, шул исәптән инвалидларның чикләнгән мөмкинлекләрен исәпкә алып, урнаштырыла</p>	
<p>2.15. Муниципаль хезмәт күрсәтүдән файдалану мөмкинлеген һәм сыйфаты күрсәткечләре, шул исәптән мөрәжәгать итүченең муниципаль хезмәт күрсәткәндә вазыйфаи затлар белән хезмәттәшлеген саны һәм аларның дәвамлылығы, дәүләт һәм муниципаль хезмәтләр күрсәтүнең күпфункцияле үзәгендә, дәүләт һәм муниципаль хезмәтләр күрсәтүнең күпфункцияле үзәгендә читтәге эш урыннарында муниципаль хезмәт күрсәтү мөмкинлеген, муниципаль хезмәт күрсәтүнең барышы турында мәғлүмат алу мөмкинлеген, шул исәптән мәғлүмати-коммуникацион технологияләр кулланып, муниципаль хезмәт күрсәтүнең барышы турында, шул исәптән мәғлүмат алу мөмкинлеген</p>	<p>Муниципаль хезмәт күрсәтүнең һәркем өчен мөмкин булуы күрсәткечләре булып тора:</p> <p>Башкарма комитет бинасының жәмәгать транспортынан файдалану мөмкинлеген зонасында урнашуы;</p> <p>кирәкле белгечләр саны, шулай ук гариза бирүчеләрдән документлар кабул ителә торган бүлмәләр булуы;</p> <p>муниципаль хезмәт күрсәтү ысуллары, тәртибе һәм сроклары турында тулы мәғлүмат «Интернет» челтәрендә Башкарма комитетның мәғлүмати ресурсларында, дәүләт һәм муниципаль хезмәтләрнең бердәм порталында булуы;</p> <p>инвалидларга хезмәт күрсәтү.</p> <p>Муниципаль хезмәт күрсәтү сыйфаты булмау белән характерлана:</p> <p>гариза бирүчеләргә документлар кабул итү һәм бирү чиратлары;</p> <p>муниципаль хезмәт күрсәтү срокларын бозу;</p> <p>муниципаль хезмәт күрсәтүче муниципаль хезмәткәрләрнең гамәлләренә (гамәл кылмауларына) шикаятләр;</p> <p>муниципаль хезмәт күрсәтүче муниципаль хезмәткәрләрнең мөрәжәгать итүчеләргә карата әдәпсез, игътибарсыз мөнәсәбәтенә карата шикаятләр.</p>	

	<p>Муниципаль хезмэт күрсәтү турындагы запросны биргәндә һәм муниципаль хезмэт нәтижәсен алганда, муниципаль хезмэт күрсәтүче вазыйфай затның һәм мөрәжәгать итүченең үзара хезмәттәшлеге күздә тотыла. Хезмәттәшлек дәвамлылыгы регламент белән билгеләнә.</p> <p>Дәүләт һәм муниципаль хезмәтләр күрсәтүнең күпфункцияле үзәгендә (Алга таба – КФҮ) муниципаль хезмэт күрсәтү КФҮ читтәге эш урыннарында күрсәтелми.</p> <p>Муниципаль хезмэт күрсәтүнең барышы турында мәгълүмат гариза бирүче тарафыннан дәүләт һәм муниципаль хезмэт күрсәтүләрнең бердәм порталында, КФҮтә алырга мөмкин</p>	
<p>2.16. Электрон формада муниципаль хезмэт күрсәтү үзенчәлекләре</p>	<p>Муниципаль хезмәтне электрон рәвештә алу тәртибе турында консультацияне Интернет-кабул итү бүлмәсе яки Татарстан Республикасы дәүләт һәм муниципаль хезмәтләр Порталы аша алырга мөмкин.</p> <p>Закон нигезендә муниципаль хезмэт күрсәтү турында электрон формада гариза бирү каралган очракта, гариза Татарстан Республикасы дәүләт һәм муниципаль хезмәтләр Порталы аша тапшырыла .http://uslugi.k.tatar.ru/ / дәүләт һәм муниципаль хезмәтләр (функцияләр) Бердәм порталы (http:// www.gosuslugi.ru).</p>	

3. Административ процедураларның составы, эзлеклелеге һәм сроклары, аларны үтәү тәртибенә карата таләпләр, шул исәптән электрон формада административ процедураларны үтәү үзенчәлекләре, шулай ук дәүләт һәм муниципаль хезмәтләр күрсәтүнең күпфункцияле үзәгенең ерак урнашкан эш урыннарында, күпфункцияле үзәкләрдә административ процедураларны үтәү үзенчәлекләре

3.1. Муниципаль хезмәт күрсәтүдә эзлекле гамәлләр тасвирламасы

3.1.1. Муниципаль хезмәт күрсәтү түбәндәге процедураларны үз эченә ала:

- 1) мөрәжәгать итүчегә консультация бирү;
- 2) гаризаны кабул итү һәм теркәү;
- 3) муниципаль хезмәт нәтижәләрен эзерләү;
- 4) гариза бирүчегә муниципаль хезмәт нәтижәсен бирү.

3.1.2. Муниципаль хезмәт күрсәтү буенча гамәлләрнең блок-схемасы 3 нче кушымтада тәкъдим ителгән.

3.2. Мөрәжәгать итүчегә консультацияләр күрсәтү

3.2.1. Мөрәжәгать итүче шәхсән һәм (яки) телефон аша Башкарма комитетка муниципаль хезмәт күрсәтү тәртибе турында консультацияләр алу өчен мөрәжәгать итә.

Башкарма комитет секретаре (орган белгече) мөрәжәгать итүчегә, шул исәптән муниципаль хезмәт алу өчен кирәкле документларның составы, формасы һәм эчтәлегенә буенча консультацияләр бирә һәм кирәк булганда гариза бланкын тутыруда ярдәм күрсәтә.

Әлеге пункт белән билгеләнә торган Процедура мөрәжәгать итүче мөрәжәгать иткән көнне гамәлгә ашырыла.

Процедураның нәтижәсе: тәкъдим ителгән документларның составы, формасы һәм эчтәлегенә буенча консультацияләр, кисәтүләр.

3.3. Гаризаны кабул итү һәм теркәү

3.3.1. Мөрәжәгать итүче шәхсән, ышанычлы зат яисә КФҮ аша белешмә (өземтә) бирү турында язмача гариза бирә һәм әлеге регламентның 2.5 пункты нигезендә авыл җирлегенә башкарма комитетына документлар тапшыра.

3.3.2. Башкарма комитет сәркатибе (орган белгече) башкара:

гаризаны махсус журналда кабул итү һәм теркәү;
мөрәжәгать итүчегә керә торган номерда бирелгән документларны кабул итү датасы, муниципаль хезмәт күрсәтүнең датасы һәм вакыты турында тамгалы гаризаның күчермәсен тапшыру.

Әлеге пункт белән билгеләнә торган процедуралар гамәлгә ашырыла:

гаризалар һәм документлар 15 минут эчендә кабул ителә;
 гаризаны теркәү гариза кәргән мизгелдән бер көн эчендә.
 Процедураларның нәтижәсе: кабул ителгән һәм теркәлгән гариза.

3.4. Соралган документларны эзерләү һәм раслау (бирүдән баш тарту турында хатлар)

3.4.1. Башкарма комитет сәркитибе (орган белгече) башкара:
 гаризага кушып бирелә торган документларның булу-булмавын тикшерү;
 Документлар (белешмәләр)булган очракта белешмә проекты (Өземтә)эзерләү;
 эзерләү, хат проекты бирүдән баш тарту турында булмаганда, Документлар
 (белешмәләр);

белешмә (өземтә) яки Туймәт авыл җирлеге башкарма комитеты җитәкчесенә
 раслауга бирүдән баш тарту турында хат җибәрү.

Әлеге пункт белән билгеләнә торган процедуралар мөрәҗәгать итүче
 мөрәҗәгать иткән мизгелдән ике көн эчендә гамәлгә ашырыла.

Процедураларның нәтижәсе: белешмә проекты (өземтә) яки бирүдән баш тарту
 турында хатлар.

3.4.2. Туймәт авыл җирлеге башкарма комитеты җитәкчесе белешмә (өземтә)
 яки бирүдән баш тарту турында хат раслый һәм Башкарма комитет секретаренә
 җибәрә.

Әлеге пункт белән билгеләнә торган процедуралар алдагы процедураны
 тәмамлаганнан соң бер көн эчендә гамәлгә ашырыла.

Процедураның нәтижәсе:расланган белешмә (өземтә) яки бирүдән баш тарту
 турында хат.

3.5. Гариза бирүчегә муниципаль хезмәт нәтижәсен бирү

3.5.1. Башкарма комитет сәркитибе (орган белгече) гариза бирүчегә белешмә
 (өземтә) яки бирүдән баш тарту турында хат бирә.

Әлеге пункт белән билгеләнә торган Процедура мөрәҗәгать итүче мөрәҗәгать
 иткән көнне гамәлгә ашырыла.

Процедураларның нәтижәсе: бирелгән белешмә (Өземтә).

Муниципаль хезмәт күрсәтүдән баш тарткан очракта, мөрәҗәгать итүчегә, баш
 тарту сәбәпләрен күрсәтеп, шулай ук телефон һәм (яки) электрон почта аша, хат
 имзалаганнан соң бер көн эчендә хәбәр ителә.

3.6. КФҮ аша муниципаль хезмәт күрсәтү, КФҮнең ерактан торып эш урыны.

КФҮнең эш урыннарында муниципаль хезмәт күрсәтелми.

3.7. Техник хаталарны төзөтү.

3.7.1. Муниципаль хезмэт нэтижэсе булган документта техник хата ачыкланган очракта, мөрөжөгать итүче башкарма комитетка тапшыра:

техник хатаны төзөтү турында гариза (кушымта №4);

мөрөжөгать итүчегэ техник хата булган муниципаль хезмэт нэтижэсе буларак бирелгэн документ;

юридик көчкэ ия булган, техник хатаның булуын таныклаучы Документлар.

Муниципаль хезмэт нэтижэсе булган документта күрсэтелгэн белешмэлэрдэ техник хатаны төзөтү турында гариза мөрөжөгать итүче (вэкалэтле вэкил) тарафыннан шэхсэн, яисэ почта аша (шул исэптэн электрон почта аша), йэ дүүлэт һәм муниципаль хезмэтлэрнең бердэм порталы яки дүүлэт һәм муниципаль хезмэтлэр күрсөтүнең күпфункцияле үзэге аша тапшырыла.

3.7.2. Башкарма комитет секретаре (орган белгече), документларны кабул итү өчен жаваплы, техник хатаны төзөтү турында гариза кабул итэ, гариза терки.

Элеге пункт белэн билгелэнэ торган Процедура гаризаны теркэгәннэн соң бер көн эчендэ гамэлгэ ашырыла.

Процедураның нэтижэсе: кабул ителгэн һәм теркэлгэн гариза.

3.7.3. Башкарма комитет секретаре (орган белгече) документларны карый һәм хезмэт нэтижэсе булган документка төзөтмэлэр кертү максатларында элеге Регламентның 3.5 пунктында каралган процедураларны гамэлгэ ашыра, төзөтөлгэн документны мөрөжөгать итүчедән (вэкалэтле вэкилдән) техник хата булган документны оригиналын тартып алу белэн шэхсэн үзе бирэ.

Элеге пункт белэн билгелэнэ торган Процедура техник хатаны ачыклаганнан яки телэсэ кайсы кызыксынган заттан жибөрөлгэн хата турында гариза алынганнан соң өч көн эчендэ гамэлгэ ашырыла.

Процедураның нэтижэсе: гариза бирүчегэ бирелгэн (жибөрөлгэн) документ.

4. Муниципаль хезмэт күрсөтүне контрольдэ тоту тәртибе һәм формалары

4.1. Муниципаль хезмэт күрсөтүнең тулылыгын һәм сыйфатын контрольдэ тоту мөрөжөгать итүчелэрнең хокукларын бозу очраklarын ачыклау һәм бетерү, муниципаль хезмэт күрсөтү процедураларының үтөлешен тикшерү, жирле үзидарэ органнының вазыйфай затларының гамэллэрэнэ (гамэл кылмауларына) карарлар эзерләүне үз эченэ ала.

Административ процедураларның үтөлешен контрольдэ тоту формалары булып тора:

1) муниципаль хезмэт күрсөтү буенча документлар проектларын тикшерү һәм килештерү. Тикшерү нэтижэсе булып проектларны визалау тора;

2) эшне алып баруны тикшерүне билгелэнгэн тәртиптэ үткөрелэ торган;

3) билгелэнгән тәртиптә муниципаль хезмәт күрсәтү процедураларының үтәлешенә контроль тикшерүләр үткәрү.

Контроль тикшерүләр планлы булырга мөмкин (жирле үзидарә органының ярты еллык яки еллык эш планнары нигезендә гамәлгә ашырыла) һәм планнан тыш булырга мөмкин. Тикшерүләр уздырганда муниципаль хезмәт күрсәтү (комплекслы тикшерүләр) белән бәйле барлык мәсьәләләр яки мөрәжәгать итүченең конкрет мөрәжәгәте буенча карала ала.

Муниципаль хезмәт күрсәткәндә һәм карарлар кабул иткәндә гамәлләрнең үтәлешен контрольдә тоту максатыннан Башкарма комитет житәкчесенә муниципаль хезмәт күрсәтү нәтижәләре турында белешмәләр тапшырыла.

4.2. Муниципаль хезмәт күрсәтү буенча административ процедуралар тарафыннан билгелэнгән гамәлләр эзлеклелеген башкаруны ағымдагы контроль Башкарма комитет житәкчесе тарафыннан башкарыла.

4.3. Ағымдагы контрольне гамәлгә ашыручы вазыйфай затлар исемлеге жирле үзидарә органнарының структур бүлекчәләре турындагы нигезләмәләр һәм вазыйфай регламентлар белән билгеләнә.

Үткәрелгән тикшерүләр нәтижәләре буенча, гариза бирүчеләрнең хокукларын бозу очраklары ачыкланган очракта, гаепле затлар Россия Федерациясе законнары нигезендә җаваплылыкка тартыла.

4.4. Жирле үзидарә органы житәкчесе мөрәжәгать итүчеләр мөрәжәгатьләрен үз вакытында карамаган өчен җаваплы.

Жирле үзидарә органының структур бүлекчәсе житәкчесе (житәкчесе урынбасары) әлеге Регламентның 3 бүлегендә күрсәтелгән административ гамәлләрне вакытында һәм (яки) тиешенчә үтәмәгән өчен җаваплылык тотта.

Муниципаль хезмәт күрсәтү барышында кабул ителә торган карарлар һәм гамәлләр (гамәл кылмау) өчен вазыйфай затлар һәм башка муниципаль хезмәткәрләр законда билгелэнгән тәртиптә җаваплы.

4.5. Муниципаль хезмәт күрсәтүне гражданныр, аларның берләшмәләре һәм оешмалары ягыннан контрольдә тоту Муниципаль хезмәт күрсәткәндә Башкарма комитет эшчәнлегенең ачыклығы, муниципаль хезмәт күрсәтү тәртибе турында тулы, актуаль һәм ышанычлы мәгълүмат алу һәм муниципаль хезмәт күрсәтү процессында мөрәжәгатьләренә (шикаятьләренә) судка кадәр карау мөмкинлеге ярдәмендә гамәлгә ашырыла.

5. Муниципаль хезмәт күрсәтүче органнарның, шулай ук аларның вазыйфай затларының, муниципаль хезмәткәрләрнең карарларына һәм гамәлләренә (гамәл кылмауларына) шикаять бирүнең судка кадәр (судтан тыш) тәртибе

5.1. Муниципаль хезмәт алучылар муниципаль хезмәт күрсәтүдә катнашучы Башкарма комитет хезмәткәрләренең Башкарма комитетка яки Туймәт авыл жирлеге

Советына судка кадәр тәртиптә гамәлләренә (гамәл кылмауларына) шикаять бирергә хокуклы.

Мөрәжәгать итүче шикаять белән, шул исәптән түбәндәге очракларда мөрәжәгать итә ала:

1) муниципаль хезмәт күрсәтү турында мөрәжәгать итүченең үтенечен теркәү вакытын бозу;

2) муниципаль хезмәт күрсәтү вакытын бозу;

3) мөрәжәгать итүчедән муниципаль хезмәт күрсәтү өчен Россия Федерациясе, Татарстан Республикасы, Чирмешән муниципаль районы Туймәт авыл жирлеге норматив хокукый актларында каралмаган документларны таләп итү.;

4) муниципаль хезмәт күрсәтү өчен Россия Федерациясе, Татарстан Республикасы, Чирмешән муниципаль районы Туймәт авыл жирлеге норматив хокукый актларында каралган документларны кабул итүдән баш тарту, мөрәжәгать итүчедә;

5) федераль законнарда һәм алар нигезендә кабул ителгән Россия Федерациясенә башка норматив хокукый актларында, Татарстан Республикасы законнары һәм башка норматив хокукый актларында, муниципаль хокукый актларда баш тарту нигезләре каралмаган булса, Муниципаль хезмәт күрсәтүдән баш тарту.;

6) Чирмешән муниципаль районының Туймәт авыл жирлегенә муниципаль хезмәт күрсәткәндә мөрәжәгать итүчедән Россия Федерациясе, Татарстан Республикасы, Чирмешән муниципаль районының норматив хокукый актларында каралмаган түләү таләбе;

7) Башкарма комитетның, Башкарма комитетның вазыйфаи затының муниципаль хезмәт күрсәтү нәтижәсендә бирелгән документларда бирелгән хаталарны һәм хаталарны төзәтүдән баш тартуы яисә мондый төзәтмәләрнең билгеләнгән срогын бозу.

8) муниципаль хезмәт күрсәтү нәтижәләре буенча документлар бирү вакытын яки тәртибен бозу;

9) федераль законнарда һәм алар нигезендә кабул ителгән Россия Федерациясенә башка норматив хокукый актларында, Татарстан Республикасы законнары һәм башка норматив хокукый актларында, муниципаль хокукый актларда каралмаган булса, Муниципаль хезмәт күрсәтүне туктатып тору.

10) мөрәжәгать итүченең муниципаль хезмәт күрсәткәндә, муниципаль хезмәт күрсәтү өчен кирәкле документларны кабул итүдән баш тартканда яисә муниципаль хезмәт күрсәтүдә, № 210-ФЗ Федераль законның 7 статьясындагы 1 өлешенә 4 пункттында каралган очраклардан тыш, документларның булмавы һәм (яисә) дәрәҗәгә күрсәтелмәгән документларның яисә белешмәләрнең таләбе.

5.2. Муниципаль хезмәт күрсәтүче органның, муниципаль хезмәт күрсәтүче органның вазыйфаи затының, муниципаль хезмәт күрсәтүче орган житәкчесенә карарларына һәм гамәлләренә (гамәл кылмауларына) шикаять язмача кәгазьдә яки электрон формада бирелә.

Шикаять почта аша, КФУ аша, "Интернет" мәгълүмат-телекоммуникация челтәрен, Татарстан Республикасы дәүләт һәм муниципаль хезмәтләр бердәм порталын кулланып жибәрелергә мөмкин. <http://uslugi.tatar.ru/> дәүләт һәм муниципаль хезмәтләр (функцияләр) бердәм порталын булдыру <http://www.gosuslugi.ru/>), шулай ук кабул ителергә мөмкин каршындагы шәхси кабул итү мөрәжәгать итүченең.

5.3. Муниципаль хезмәт күрсәтүче органга яисә югары органга (аның булганда) кергән шикаять аны теркәгәннән соң унбиш эш көне эчендә, ә муниципаль хезмәт күрсәтүче органга шикаять биргән очракта, мөрәжәгать итүчедән документларны кабул итүдән баш тарткан очракта йә жибәрелгән хаталарны һәм хаталарны төзәтүдән баш тарткан очракта, яисә мондый төзәтмәләрнең билгеләнгән срогы бозылган очракта - аны теркәгән көннән биш эш көне эчендә карап тикшерелергә тиеш.

5.4. Шикаять үз эченә түбәндәге мәгълүматны алырга тиеш:

1) хезмәт күрсәтүче органның, хезмәт күрсәтүче органның вазыйфай затының яисә муниципаль хезмәткәрнең исеме, аларның карарларына һәм гамәлләренә (гамәл кылмауларына) шикаять белдерелә торган карарлар;

2) гариза бирүченең фамилиясе, исеме, атасының исеме (соңгысы - булган очракта), гариза бирүченең - физик затның яшәү урыны турында мәгълүматлар, гариза бирүченең - юридик затның урнашу урыны турында белешмәләр, шулай ук элементә өчен телефон номеры (номерлары), электрон почта адресы (булган очракта) һәм гариза бирүчегә җавап жибәрелергә тиешле почта адресы (булганда).;

3) муниципаль хезмәт күрсәтүче органның, муниципаль хезмәт күрсәтүче органның вазыйфай затының яисә муниципаль хезмәткәрнең шикаять белдерелә торган карарлары һәм гамәлләре (гамәл кылмавы) турында белешмәләр;

4) мөрәжәгать итүче хезмәт күрсәтүче органның яисә муниципаль хезмәткәрнең карары һәм гамәлләре (гамәл кылмавы) белән килешмәгән дәлилләре.

5.5. Шикаятькә шикаятьтә бәян ителгән хәлләрне раслый торган документларның күчермәләре беркетелергә мөмкин. Бу очракта шикаятьтә аңа кушып бирелә торган документлар исемлеге китерелә.

5.6. Шикаятьне карау нәтижәләре буенча түбәндәге карарларның берсе кабул ителә:

1) шикаять, шул исәптән, кабул ителгән карарны юкка чыгару, дәүләт хезмәте күрсәтү нәтижәсендә бирелгән документларда жибәрелгән хаталарны һәм хаталарны төзәтү, Россия Федерациясе норматив хокукый актларында, Татарстан Республикасы норматив хокукый актларында, муниципаль хокукый актларда алынмаган акчаларны мөрәжәгать итүчегә кире кайтару рәвешендә дә, канәгатьләндерелә;

2) шикаятьне канәгатьләндерүдән баш тарта.

Әлеге пунктта күрсәтелгән карар кабул ителгән көннән соң килә торган көннән дә соңга калмыйча мөрәжәгать итүчегә язмача һәм мөрәжәгать итүче теләге буенча электрон формада шикаятьне карау нәтижәләре турында мотивлаштырылган җавап жибәрелә.

5.7. Шикаятыне канэгатылэндерелергә тиешле дип тану очрагында, мөрәжәгать итүчегә муниципаль хезмәт күрсәткәндә ачыкланган житешсезлекләрне кичекмәстән бетерү максатларында Башкарма комитет тарафыннан башкарыла торган гамәлләр турында мәгълүмат бирелә, шулай ук китерелгән уңайсызлыklar өчен гафу үтенәләр һәм муниципаль хезмәт күрсәтү максатларында мөрәжәгать итүчегә киләчәк гамәлләр турында мәгълүмат күрсәтелә.

5.8. Шикаятыне җавапта канэгатылэндерелергә тиеш түгел дип тану очрагында, кабул ителгән карарның сәбәпләре турында дәлиллэнгән аңлатмалар, шулай ук кабул ителгән карарга шикаять бирү тәртибе турында мәгълүмат бирелә.

5.9. Шикаятыне карау барышында яки нәтижәләре буенча административ хокук бозу яки жинаять составының билгеләре билгелэнгән очракта, вазыйфаи зат, шикаятьләрне карау буенча вәкаләтләр бирелгән хезмәткәр булган материалларны кичекмәстән прокуратура органнарына жиберәләр.

(муниципаль берәмлекнең жирле үзидарә органы исеме)

_____ (алга таба-гариза бирүче).
(фамилиясе, исеме, атасының исеме, паспорт мәгълүматлары, яшәү урыны буенча теркәлү, телефон)

Гариза
белешмә бирү турында (өземтә)
Белешмә (Өземтә) бирүегезне сорыйм) _____.

Гаризага түбәндәге документлар теркәлә:

Яшәү урыныннан белешмә алу өчен:

1. Шәхесне раслаучы документлар.
2. Йорт китабы.

Гаилә составы турында белешмә алу өчен:

1. Шәхесне раслаучы документлар.
2. Йорт китабы.

3. Соратып алына торган адрес буенча теркәлгән барлык гаилә әгъзаларының туганлыгын раслаучы документлар (паспорт, туу турында таныклык, никах теркәү таныклығы).

Үлүченең яшәү урыныннан белешмә алу өчен:

1. Шәхесне раслаучы Документ.
2. Йорт китабы.
3. Үлем турында таныклык оригинал.

4. Соратып алына торган адрес буенча теркәлгән барлык гаилә әгъзаларының туганлыгын раслаучы документлар (туу турында таныклык, никахлашу турында таныклык).

Сорау буенча күчермә документлар оригиналларын бирергә кушам.

(дата)

(имза)

(ФИО)

Муниципаль хезмэт алу өчен гариза бирүче тарафыннан тапшырыла торган документлар
исемлеге

Яшәү урыныннан белешмә алу өчен:

1. Шәхесне раслаучы документлар.
2. Йорт китабы.

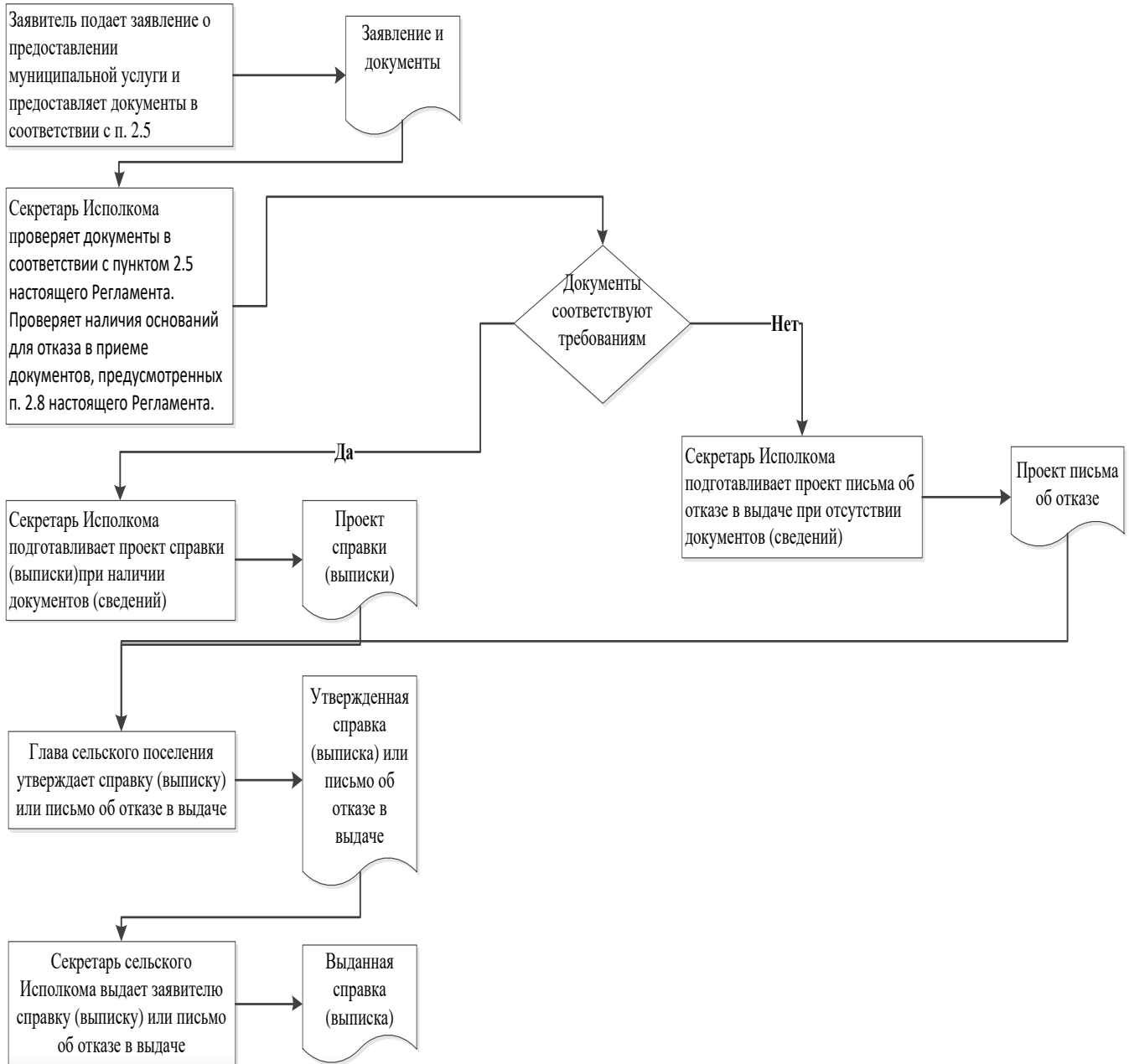
Гайлә составы турында белешмә алу өчен:

1. Шәхесне раслаучы документлар.
2. Йорт китабы.
3. Соратып алына торган адрес буенча теркәлгән барлык гайлә әгъзаларының туганлыгын раслаучы документлар (паспорт, туу турында таныклык, никах теркәү таныклыгы).

Үлүченең яшәү урыныннан белешмә алу өчен:

1. Шәхесне раслаучы документлар.
2. Йорт китабы.
3. Үлем турында таныклык оригинал.
4. Соратып алына торган адрес буенча теркәлгән барлык гайлә әгъзаларының туганлыгын раслаучы документлар (туу турында таныклык, никахлашу турында таныклык).

Муниципаль хезмэт күрсәтү процессы блок-схемасы



Татарстан Республикасы Чирмешән муниципаль районы Туймэт авыл жирлеге башкарма комитеты
житәкчесенә

Гариза техник хаталарны төзәтү турында

Муниципаль хезмәт күрсәтүдә жибәрелгән хата турында хәбәр итәм

(хезмәт күрсәтү атамасы)

Язылган: _____

Дөрөс

мәгълүматлар: _____

Рөхсәт ителгән техник хатаны төзәтүгезне һәм муниципаль хезмәт нәтижәсе булган документка тиешле үзгәрешләр кертүгезне сорыйм.

Түбәндәге документларны терким:

- 1.
- 2.
- 3.

Техник хатаны төзәтү турында гаризаны кире кагу турында Карар кабул ителгән очракта, мондый карарны жибәрүгезне сорыйм:

электрон документ юллау юлы белән E-mail адресына: _____;

кәгазьдә расланган күчермә рәвешендә почта аша почта жибәрелгән адрес буенча: _____.

Шәхси мәгълүматларны эшкәртүгә (жыю, системалаштыру, туплау, саклау, төгәлләштерү, яңарту, үзгәртү), куллану, тарату (шул исәптән тапшыру), персонал мәгълүматларны зарарсызлау, блоклау, юк итү, шулай ук муниципаль хезмәт күрсәтү кысаларында персонал мәгълүматларны эшкәртү өчен кирәк булган башка гамәлләрне, шул исәптән автоматлаштырылган режимда, алар нигезендә муниципаль хезмәт күрсәтүче орган тарафыннан карарлар кабул итүне дә кертәп, карарлар кабул итүне раслыйм.

Минем шәхесемә караган һәм мин керткән мәгълүматларның дөрөс булуын чын-

**Муниципаль хезмәт күрсәтү өчен җаваплы һәм аның үтәлешен
контрольдә тотуны гамәлгә ашыручы вазыйфай затларның
реквизитлары,**

**Чирмешән муниципаль районы Туймәт авыл җирлеге башкарма
комитеты**

Вазыйфа	Телефон	Электрон адрес
Башкарма комитет җитәкчесе	3-73-27	Tuy.Cmn2@tatar.ru
Башкарма комитет җитәкчесе урынбасары	3-72-90	Tuy.Cmn2@tatar.ru

Чирмешән муниципаль районы Туймәт авыл җирлеге Советы

Вазыйфа	Телефон	Электрон адрес
Башлык	3-73-27	Tuy.Cmn2@tatar.ru