



ПОСТАНОВЛЕНИЕ

12.08.2019

с. Верхний Услон

КАРАР

765

Крестьян (фермер) хужалыгы эшчәнлеген гамәлгә ашыру өчен муниципаль милектә булган жир кишәрлеге гражданнарга һәм крестьян (фермер) хужалыкларына милеккә (арендага) бирү буенча муниципаль хезмәт күрсәтүнең Административ регламентын раслау турында

«Татарстан Республикасы дәүләт хакимиятенең Башкарма органнары тарафыннан дәүләт хезмәтләре күрсәтүнең административ регламентларын эшләү һәм раслау тәртибен раслау турында» 2010 елның 10 сентябрдәге № 729 карары нигезендә һәм Татарстан Республикасы Министрлар Кабинетының «Татарстан Республикасының дәүләт һәм муниципаль хезмәт күрсәтүләр реестры «Дәүләт мәгълүмат системасы турында» Татарстан Республикасы Министрлар Кабинетының 2010 ел, 2 ноябрь, №880 карарына үзгәрешләр кертү белән бәйле рәвештә, «Татарстан Республикасы Министрлар Кабинетының аерым карарларына үзгәрешләр кертү турында» 2011 ел, 23 ноябрь, №961 карары нигезендә, Югары Ослан муниципаль районы Башкарма комитеты КАРАР БИРӘ:

1. Расларга - « Крестьян (фермер) хужалыгы эшчәнлеген гамәлгә ашыру өчен муниципаль милектә булган жир кишәрлеге гражданнарга һәм крестьян (фермер) хужалыкларына милеккә (арендага) бирү буенча муниципаль хезмәт күрсәтүнең Административ регламентын ».

2. Татарстан Республикасы Югары Ослан муниципаль районы Башкарма комитетының «Крестьян (фермер) хужалыгы эшчәнлеген гамәлгә ашыру өчен муниципаль милектә булган жир кишәрлеге гражданнарга һәм крестьян (фермер) хужалыкларына милеккә (арендага) бирү буенча муниципаль хезмәт күрсәтүнең Административ регламентын раслау турында» 02.07.2018 № 678 карары әлеге карарга кул куелган көннән гамәлдә түгел дип танырга.

3. Әлеге карарны мәгълүмат стендларында игълан итәргә һәм Татарстан Республикасы Югары Ослан муниципаль районының рәсми сайтында урнаштырырга.

4. Әлеге карарның үтәлешен контрольдә тотуны Башкарма комитет житәкчесенең социаль-икътисади үсеш буенча урынбасарына йөкләргә.

Башкарма комитет Житәкчесе

В.С. Тимиряев
Татарстан Республикасы
Югары Ослан муниципаль районы
Башкарма комитетының
12.08.2019 №765 карарына
№1 Кушымта

Крестьян (фермер) хужалыгы эшчәнлеген гамәлгә ашыру өчен муниципаль милектә булган жир кишәрлеге гражданнарга һәм крестьян (фермер) хужалыкларына милеккә (арендага) бирү буенча муниципаль хезмәт күрсәтүнең

Административ регламенты

I. Гомуми нигезләмәләр

1.1. Муниципаль хезмәт күрсәтүнең әлеге Административ регламенты (алга таба – Регламент) крестьян (фермер) хужалыгы эшчәнлеген гамәлгә ашыру өчен муниципаль милектә булган жир кишәрлеге гражданнарга һәм крестьян (фермер) хужалыкларына милеккә (арендага) бирү буенча муниципаль хезмәт күрсәтүнең (алга таба – муниципаль хезмәт) стандартын һәм тәртибен билгели.

1.2. Муниципаль хезмәт алучылар: физик затлар (алга таба-мөрәҗәгать итүче).

1.3. Муниципаль хезмәт Югары Ослан муниципаль районы Башкарма комитеты (алга таба – Башкарма комитет) тарафыннан күрсәтелә.

Муниципаль хезмәт башкаручы – «Татарстан Республикасы Югары Ослан муниципаль районының Мөлкәт һәм жир мөнәсәбәтләре Палатасы» муниципаль учреждениесе (алга таба – Палата).

1.3.1. Башкарма комитетның урнашу урыны: Татарстан Республикасы, Югары Ослан муниципаль районы, Югары Ослан авылы, Чехов урамы, 18.

Палатаның урнашу урыны: Татарстан Республикасы, Югары Ослан муниципаль районы, Югары Ослан авылы, Медгородок ур., 21А йорт.

Палатаның эш графигы: шимбә һәм якшәмбе көннәреннән тыш, көн саен 8.00 дән 17.00 гә кадәр, төшке аш 12.00 дән 13.00 гә кадәр.

Палатаның кабул итү графигы: дүшәмбе, сишәмбе 08:00дән 17:00гә кадәр (физик затлар өчен), пәнжешәмбе (юридик затлар өчен) 08:00дән 17:00 сәгатькә кадәр төшке аш 12.00 дән 13.00 сәгатькә кадәр.

Ял һәм туклану өчен тәнәфес вакыты эчке хезмәт тәртибе кагыйдәләре белән билгеләнә.

Белешмә телефоны 8(84379) 2-19-35.

Узу шәхесне ачыклаучы документлар буенча.

1.3.2. «Интернет» мәгълүмат-телекоммуникация челтәрендә муниципаль районның рәсми сайты адресы (алга таба – «Интернет» челтәре): ([http:// www.verhniy-uslon.tatar.ru](http://www.verhniy-uslon.tatar.ru)).

1.3.3. Муниципаль хезмәт күрсәтү, шулай ук бүлекнең (Башкарма комитетның) урнашу урыны һәм эш графигы турында мәгълүмат бирелергә мөмкин:

1) гариза бирүчеләр белән эшләү өчен Башкарма комитет (бүлек) биналарында урнашкан муниципаль хезмәт турында визуаль һәм текстлы мәгълүмат булган мәгълүмат стендлары аша.

2) «Интернет» челтәре аша муниципаль районның рәсми сайтында ([http:// www.verhniy-uslon.tatar.ru](http://www.verhniy-uslon.tatar.ru));

3) Татарстан Республикасы дәүләт һәм муниципаль хезмәтләр Порталында (<http://uslugi.tatar.ru/>);

4) дәүләт һәм муниципаль хезмәтләрнең (функцияләр) бердәм порталында ([http:// www.gosuslugi.ru/](http://www.gosuslugi.ru/));

5) Башкарма комитетта (Палатада):

телдән мөрәҗәгать иткәндә-шәхсән яки телефон буенча;

язма (шул исәптән электрон документ формасында) мөрәҗәгать иткәндә – кәгазьдә почта аша, электрон почта аша.

1.3.4. Муниципаль хезмәт күрсәтү мәсьәләләре буенча мәгълүмат Башкарма комитет белгече тарафыннан муниципаль районның рәсми сайтында һәм гариза бирүчеләр белән эшләү өчен Палатаның биналарында урнаштырыла.

1.4. Муниципаль хезмәт күрсәтү түбәндәгеләр нигезендә гамәлгә ашырыла:

Россия Федерациясе Жир кодексының 25.10.2001 ел, №136-ФЗ (Россия Федерациясе законнары жыелышы, 29.10.2001, №44, 4147 ст.) (алга таба – Россия Федерациясе Законы);

«Гражданның бакчачылык, яшелчәчелек һәм дача коммерцияле булмаган берләшмәләре турында» 1998 елның 15 апрелендәге №66-ФЗ Федераль закон (РФ законнары жыелышы, 20.04.1998, № 16, 1801 ст.) (алга таба- №66-ФЗ федераль закон);

«Дәүләт һәм муниципаль хезмәтләр күрсәтүне оештыру турында» 27.07.2010 №210-ФЗ Федераль закон (Россия Федерациясе законнары жыелышы, 02.08.2010, №31, 4179 ст.) (алга таба- №210-ФЗ федераль закон);

10.12.2005 № 18 (алга таба – Устав) Югары Ослан муниципаль районы Советы карары белән кабул ителгән Татарстан Республикасы Югары Ослан муниципаль районы Уставы);

Югары Ослан муниципаль районы Советы карары белән расланган Югары Ослан муниципаль районы Башкарма комитеты турында Нигезләмә (30.12.2005 ел, № 4-30,

04.04.2012 ел, № 25-239 үзгәрешләр белән), Югары Ослан муниципаль районы Советы карары (алга таба – БК турындагы Нигезләмә);

Татарстан Республикасы Югары Ослан муниципаль районының Мөлкәт һәм жир мөнәсәбәтләре палатасы турында 30.12.2005 ел, № 4-32 (алга таба – Палата турында Нигезләмә) карары белән расланган Нигезләмә;

Башкарма комитет житәкчесенең 31.08.2006 ел, № 321 карары белән расланган эчке хезмәт тәртибе Кагыйдәләре (алга таба – Кагыйдәләр).

1.5. Әлеге Регламентта түбәндәге терминнар һәм билгеләмәләр кулланыла:

техник хата – муниципаль хезмәт күрсәтүче орган тарафыннан документка (муниципаль хезмәт күрсәтү нәтижәсенә) кертелгән белешмәләрнең тиешле таләпләргә туры килмәвенә китергән хата (описка, опечатка, грамматик яки арифметик хата, яисә шундый хата).

Әлеге Регламентта муниципаль хезмәт күрсәтү турында гариза (алга таба - гариза) астында муниципаль хезмәт күрсәтү турындагы сорау аңлашыла (27.07.2010 ел, №210-ФЗ Федераль законның 2 ст.2 п.). (№1 Кушымта).

II. Муниципаль хезмэт күрсәтү стандарты

Муниципаль хезмэт күрсәтү стандартына таләпләр исеме	Стандартка таләпләр эчтәлеге	Хезмэт күрсәтүне яки таләпне билгеләүче норматив акт
2.1. Муниципаль хезмэт күрсәтү исеме	Крестьян (фермер) хужалыгы эшчәнлеген гамәлгә ашыру өчен муниципаль милектә булган жир кишәрлеге гражданның һәм крестьян (фермер) хужалыкларына милеккә (арендага) бирү	
2.2. Турыдан-туры муниципаль хезмэт күрсәтүче Башкарма хакимият органы исеме	Татарстан Республикасы Югары Ослан муниципаль районы башкарма комитеты «Татарстан Республикасы Югары Ослан муниципаль районының Мөлкәт һәм жир мөнәсәбәтләре Палатасы» муниципаль учреждениесе	Устав; Нигезләмә,
2.3. Муниципаль хезмэт күрсәтү нәтижәләренәң тасвирламасы	Башкарма комитетның жир кишәрлеге бирү турындагы карары. Жир кишәрлеген арендага килешүе. Муниципаль хезмэт күрсәтүдән баш тарту турында хат	РФ ЖК
2.4. Муниципаль хезмэт күрсәтү вакыты	Гариза теркәлгәннән соң 1 көн ² , гариза бирүче тарафыннан соратып алына торган жир кишәрлеген арендага бирү турында гаризалар кабул итү вакытын да кертмичә (30 көн) һәм аукцион үткөрү турында игълан ителгән мизгелдән башлап, аны үткөрү вакыты (30 көн)	
2.5. Муниципаль хезмэт күрсәтү өчен, шулай ук мөрәҗәгать итүче тарафыннан тапшырылырга тиешле муниципаль хезмәтләр күрсәтү өчен кирәкле һәм мәҗбүри булган хезмәтләр күрсәтү өчен	1. Гариза; 2. Шәхесне раслаучы документлар; 3. Гариза бирүче вәкиле (гариза бирүче) гариза белән мөрәҗәгать иткән очракта, физик зат вәкиленең хокукын (вәкаләтләрен) раслаучы документ күчәрмәсе; 4) территорияләренәң кадастр планында жир кишәрлеген урнаштыруның расланган схемасы (әгәр жир кишәрлеген төзү	

<p>законнар һәм башка норматив хокукий актлар нигезендә кирәкле документларның тулы исемлеге</p>	<p>расланмаган булса).</p>	
<p>2.6. Дәүләт органнары, жирле үзидарә органнары һәм башка оешмалар карамагында булган һәм гариза бирүче тәкъдим итәргә хокуклы муниципаль хезмәт күрсәтү өчен норматив хокукий актлар нигезендә кирәкле документларның тулы исемлеге</p>	<p>Ведомствоара хезмәттәшлек кысаларында барлыкка килә:</p> <ol style="list-style-type: none"> 1) күчемсез мөлкәткә һәм аның белән алыш-бирешләргә хокукларның бердәм дәүләт реестрыннан өзәмтә (күчемсез миләк объектыва теркәлгән хокуклар турында һәркемгә мәгълүматлар булган) (бинага, төзелешкә, корылмага хокуклар турында); 2) күчемсез мөлкәткә һәм аның белән алыш-бирешләргә хокукларның бердәм дәүләт реестрыннан өзәмтә (күчемсез миләк объектыва теркәлгән хокуклар турында һәркемгә мәгълүматлар булган) (жир кишәрлегенә хокуклар турында); 3) күчемсез миләк объектывың кадастр паспорты; 4) ЕГРЮЛ мәгълүматлар яисә ЕГРИП белешмәләр; 5) Татарстан Республикасы муниципаль районы (шәһәр округы) башкарма комитетының жир кишәрлеге авыл торак пунктында урнашкан очракта, жир кишәрлегенә адрес бирү турында күрсәтмәсе 	
	<p>Муниципаль хезмәт күрсәтүне килештерү таләп ителми</p>	
<p>2.8. Муниципаль хезмәт күрсәтү өчен кирәкле документларны кабул итүдән баш тарту өчен нигезләрнең тулы исемлеге</p>	<ol style="list-style-type: none"> 1) тиешле булмаган зат тарафыннан документлар тапшыру; 2) тапшырылган документларның әлеге регламентның 2.5 пунктында күрсәтелгән документлар исемлегенә туры килмәве; 3) гаризада һәм гаризага теркәлә торган документларда 	

	теркәлмәгән төзәтүләр, аларның эчтәлеген юкка чыгарырга мөмкинлек бирми торган җитди төгәлсезлекләр булуы;	
2.9. Муниципаль хезмәт күрсәтүне туктатып тору яки бирүдән баш тарту өчен нигезләрнең тулы исемлеге	<p>Муниципаль хезмәтләрне туктатып тору өчен нигез каралмаган:</p> <p>Баш тарту өчен нигезләр:</p> <p>1) җир кишәрлеге бирү турындагы гариза белән җир законнары нигезендә торгларны үткәrmичә генә җир кишәрлеге сатып алу хокукына ия булмаган зат мөрәжәгать итте;</p> <p>2) җир кишәрлеген бирү турындагы гаризада күрсәтелгән җир кишәрлеге, әлеге хокукларга ия булган кеше мөрәжәгать иткән яисә Россия Федерациясә ЖҚ 39.10 статьясындагы 2 пунктының 10 пунктчасы нигезендә җир кишәрлеге бирү турында гариза биргән очраклардан тыш, даими (сроксыз) файдалану, түләүсез файдалану, гомерлек мирас итеп алу яисә аренда хокукында бирелгән булса,;</p> <p>3) җир кишәрлеге бирү турындагы гаризада күрсәтелгән җир кишәрлеге, әгәр җир кишәрлеге гомуми файдаланудагы мөлкәткә караса, әлеге коммерцияле булмаган оешма яисә әлеге коммерцияле булмаган оешма әгъзасы гаризасы белән мөрәжәгать итү очракларыннан тыш, бакчачылык, дача хужалыгы яисә шәхси торак төзелеше максатларында территорияне комплекслы үзләштерү өчен гражданныр тарафыннан төзелгән коммерциячел булмаган оешмага бирелде;</p> <p>4) җир кишәрлеген бирү турындагы гаризада гражданнырга яисә юридик затларга караган бина, корылма, төзелеп бетмәгән объект, корылма (шул исәптән төзелеше тәмамланмаган</p>	РФ ЖҚ пп.2 п.1 ст. 39.18

корылма) сервитут шартларында яисә жир кишәрлегендә РФ ЖҚ 39.36 статьясындагы 3 пунктында каралган объект урнашкан очрактардан тыш) урнашкан., һәм бу аның рәхсәт ителгән файдалануы яки жир участогы бирелү турындагы гариза белән әлеге биналарның, корылмаларның, аларда биналарның, төзелеп бетмәгән объектның милекчесе мөрәжәгать итте;

5) күрсәтелгән жир кишәрлегендә дәүләт яисә муниципаль милектә булган бина, корылма, төзелеп бетмәгән объект, корылма (шул исәптән төзелеше тәмамланмаган корылма) сервитут шартларында жир кишәрлегендә урнашкан яисә жир кишәрлеге бирү турындагы гариза белән әлеге биналарның, корылмаларның, аларда биналарның, корылмаларның, биналарның, аларда биналарның, төзелеп бетмәгән төзелеш объектынның хужасы мөрәжәгать иткән очракта гына, дәүләт яисә муниципаль милектә булган бина, корылма, төзелеп бетмәгән объект урнашкан.;

6) жир кишәрлеге бирү турындагы гаризада күрсәтелгән жир кишәрлеге әйләнештән алынган яисә әйләнештәге чикләнгән булып тора һәм аны бирү жир кишәрлеге бирү турында гаризада күрсәтелгән гаризада күрсәтелгән хокукта рәхсәт ителми;

7) жир кишәрлеге бирү турындагы гаризада күрсәтелгән жир кишәрлеге дәүләт яисә муниципаль ихтыяжлар өчен резервланган булып тора, әгәр мөрәжәгать итүче жир кишәрлеген милеккә бирү турында гариза, даими (сроксыз) файдалану яисә арендага жир кишәрлеге бирү турында гариза белән мөрәжәгать итсә, резервлау максатларында жир кишәрлеге бирү турындагы карарның гамәлдә булу срогыннан артып киткән срокка түләүсез файдалану, резервлау турында карарның гамәлдә булу срогыннан артып киткән очракта,

резервлау максатларында жир кишәрлеге бирү очрагыннан тыш;

8) күрсәтелгән жир кишәрлеге бирү турындагы гаризада күрсәтелгән жир кишәрлеге, әгәр жир кишәрлеге, мондый жир кишәрлегендә урнашкан бина, корылма, биналар хужасы яисә мондый жир кишәрлегенә хокук иясе мөрәжәгать иткән очрақлардан тыш, төзелгән территорияне үстерү турында килешү башка зат белән төзелгән территория чикләрендә урнашкан;

9) күрсәтелгән жир кишәрлеге төзелгән территорияне үстерү турында килешү башка зат белән төзелгән территория чикләрендә урнашкан территория яисә жир кишәрлеге, мондый жир кишәрлеге федераль әһәмияттәге объектларны, региональ әһәмияттәге объектларны яисә жирле әһәмияттәге объектларны урнаштыру өчен билгеләнгән очрақлардан тыш, территорияне комплекслы үзләштерү турында шартнамә башка зат белән төзелгән жир кишәрлегеннән төзелгән территория чикләрендә урнашкан һәм мондый жир кишәрлеген бирү турында гариза белән, күрсәтелгән объектларны төзүгә вәкаләтле вәкил;

10) күрсәтелгән жир кишәрлеге бирү турындагы гаризада күрсәтелгән жир кишәрлегеннән төзелгән, аңа карата территорияне комплекслы үзләштерү турында яисә төзелгән территорияне үстерү турында шартнамә төзелгән, һәм территорияне планлаштыру буенча расланган документ нигезендә, жир кишәрлеген арендага бирү турында гариза белән зат мөрәжәгать иткән очрақлардан тыш, федераль әһәмияттәге объектларны, региональ әһәмияттәге объектларны яисә жирле әһәмияттәге объектларны урнаштыру өчен билгеләнгән., аның белән территорияне комплекслы үзләштерү турында килешү яисә төзелгән территорияне үстерү турында шартнамә төзелгән, бу затның әлеге объектларны төзү буенча йөкләмәсен күздә

	<p>тота;</p> <p>11) жир кишәрлеге бирү турындагы гаризада күрсәтелгән жир кишәрлеге аукцион предметы булып тора, аны үткөрү турында хәбәр РФ Жир кодексының 39.11 статьясындагы 19 пункты нигезендә урнаштырылган;</p> <p>12) аны бирү турында гаризада күрсәтелгән жир кишәрлегенә карата РФ ЗК 39.11 статьясындагы 4 пунктның 6 пунктчасында каралган, мондый жир кишәрлеге РФ ЗК 39.11 статьясындагы 4 пунктның 4 кече пункты һәм вәкаләтле орган нигезендә төзелгән шартта, аны сату буенча аукцион яисә аны арендау шартнамәсен төзү хокукына аукцион үткөрү турында РФ ЗК 39.11 статьясындагы 4 кече пунктында каралган гариза;</p> <p>13) аны бирү турында гаризада күрсәтелгән жир кишәрлегенә карата РФ ЗК 39.18 статьясындагы 1 пунктының 1кече пункты нигезендә индивидуаль торак төзелеше, шәхси ярдәмче хужалык алып бару, бакчачылык, дача хужалыгы алып бару яки крестьян (фермер) хужалыгы тарафыннан аның эшчәнлеген гамәлгә ашыру өчен жир кишәрлеге бирү турында хәбәр бастырып чыгарылды һәм урнаштырылды;</p> <p>14) жир кишәрлегеннән рөхсәт ителгән файдалану, линияле объектны территорияне планлаштыру проекты нигезендә урнаштыру очрақларыннан тыш, жир кишәрлеге бирү турындагы гаризада күрсәтелгән жир кишәрлегеннән файдалану максатларына туры килми;</p> <p>15) соратып алына торган жир кишәрлеге, РФ ЖК 39.10 статьясындагы 2 пунктының 10 кече пункты нигезендә жир кишәрлеге бирү турында гариза бирелгән очракта, оборона һәм куркынычсызлык ихтыяжлары өчен бирелгән һәм күрсәтелгән</p>	
--	---	--

ихтыяжлар өчен вакытлыча файдаланылмый торган жир кишәрлекләре исемлегенә Россия Федерациясә Хөкүмәте тарафыннан билгеләнгән тәртиптә кертелмәгән;

16) бакчачылык, бакчачылык алып бару өчен гражданнар төзегән коммерцияле булмаган оешманың жир кишәрлеге бирү турындагы гаризада күрсәтелгән жир кишәрлеге мәйданы федераль закон нигезендә билгеләнгән чик күләмнән артып китә;

17) күрсәтелгән жир кишәрлеге бирү турындагы гаризада, территориаль планлаштыруның расланган документлары һәм (яки) территорияне планлаштыру документлары нигезендә, федераль әһәмияттәге объектларны, региональ әһәмияттәге объектларны яисә жирле әһәмияттәге объектларны урнаштыру өчен билгеләнгән һәм әлеге объектлар төзелешенә вәкаләтле булмаган зат жир кишәрлеге бирү турындагы гариза белән мөрәжәгать итте;

18) күрсәтелгән жир кишәрлеге бирү турындагы гаризада күрсәтелгән жир кишәрлеге Россия Федерациясә дәүләт программасы, Россия Федерациясә субъектының дәүләт программасы һәм әлеге биналар, корылмалар төзүгә вәкаләтле булмаган зат жир кишәрлеге бирү турындагы гариза белән мөрәжәгать итте;

19) күрсәтелгән хокук рәвешендә жир кишәрлеген бирү рәхсәт ителми;

20) аны бирү турында гаризада күрсәтелгән жир кишәрлегенә карата рәхсәт ителгән файдалану төре билгеләнмәгән;

21) күрсәтелгән жир кишәрлеге бирү турындагы гаризада күрсәтелгән жирләрнең билгеле бер категориясенә кертелмәгән;

	<p>22) аны бирү турында гаризада күрсәтелгән жир кишәрлегенә карата аны бирүне алдан килештерү турында Карар кабул ителде, аның гамәлдә булу срогы чыкмаган, һәм жир кишәрлеге бирү турындагы гариза белән бу карарда күрсәтелмәгән зат мөрәжәгать итте;</p> <p>23) жир кишәрлеге бирү турындагы гаризада күрсәтелгән жир кишәрлеге дәүләт яисә муниципаль ихтыяжлар өчен тартып алынды һәм гаризада күрсәтелгән мондый жир кишәрлеген бирү максаты, мондый жир кишәрлеген мондый жир кишәрлегендә урнашкан күпфатирлы йортны авария хәлендә һәм сүтелергә яисә реконструкцияләнергә тиешле дип тануга бәйле рәвештә дәүләт яисә муниципаль ихтыяжлар өчен алынган жир кишәрлекләреннән тыш, тартып алынган максатларга туры килми;</p> <p>24) аны бирү турындагы гаризада күрсәтелгән жир кишәрлеге чикләре «Күчемсез милекнең дәүләт кадастры турында» Федераль закон нигезендә төгәлләштерелергә тиеш;</p> <p>25) аны бирү турындагы гаризада күрсәтелгән жир кишәрлеге майданы аның жир кишәрлеген урнаштыру схемасында, территорияне межалау проектында яисә урнашу урыны, Чикләре, майданы һәм урман кишәрлекләренең башка санлы һәм сыйфатлы характеристикалары турында проект документларында күрсәтелгән майданнан артып китә, алар нигезендә мондый жир участогы төзелгән, ун проценттан артык</p>	
<p>2.10. Муниципаль хезмәт күрсәткән өчен алына торган дәүләт пошлинасы яки башка түләү алу тәртибе,</p>	<p>Муниципаль хезмәт түләүсез нигездә күрсәтелә</p>	

күләме һәм нигезләре		
2.11. Муниципаль хезмэт күрсәтү өчен кирәкле һәм мәжбүри булган хезмэт күрсәтүләр өчен түләү алу тәртибе, күләме һәм нигезләре, шул исәптән мондый түләү күләмен исәпләү методикасы турында мәгълүматны да кертеп	Кирәкле һәм мәжбүри хезмэт күрсәтү таләп ителми	
2.12. Муниципаль хезмэт күрсәтү турында сорау биргәндә һәм мондый хезмэт күрсәтү нәтижәләрен алганда чиратның максималь вакыты	<p>Чират булганда муниципаль хезмэт алуга гариза бирү-15 минуттан да артмаска тиеш.</p> <p>Муниципаль хезмэт күрсәтү нәтижәсен алган очракта чиратта көтүнең максималь вакыты 15 минуттан артмаска тиеш</p>	
2.13. Муниципаль хезмэт күрсәтү турында мөрәжәгать итүченең соравын теркәү вакыты	Гариза керткән вакыттан бер көн эчендә	
2.14. . Муниципаль хезмэт күрсәтелә торган биналарга таләпләр	Дәүләт һәм муниципаль хезмәтләр күрсәтелә торган бүлмәләргә, дәүләт яисә муниципаль хезмэт күрсәтү турындагы соратуларны тутыру урыннарына, аларны тутыру үрнәкләре һәм һәр дәүләт яисә муниципаль хезмэт күрсәтү өчен кирәкле документлар исемлегенә белән мәгълүмат стендларына, шул исәптән инвалидларны социаль яклау турында Россия	

	<p>Федерациясе законнары нигезендә күрсәтелгән объектларның инвалидлар өчен үтемлелеген тәэмин итүгә карата таләпләр;</p>	
<p>2.15. Муниципаль хезмәт күрсәтүнең һәркем өчен мөмкин булуы һәм сыйфаты күрсәткечләре.</p>	<p>Муниципаль хезмәт күрсәтүләрнең һәркем өчен мөмкин булуы күрсәткечләре булып тора:</p> <p>палатаның жәмәгать транспортынан файдалану зонасында урнашуы;</p> <p>кирәкле сандагы белгечләр, шулай ук гариза бирүчеләрдән документлар кабул ителә торган биналар булу;</p> <p>мәгълүмати стендларда муниципаль хезмәт күрсәтү ысуллары, тәртибе һәм сроклары турында тулы мәгълүмат, палатаның «Интернет» челтәрендәге мәгълүмат ресурслары, дәүләт һәм муниципаль хезмәтләрнең бердәм порталында булу.</p> <p>Муниципаль хезмәт күрсәтүнең сыйфаты булмау белән характерлана:</p> <p>мөрәжәгать итүчеләргә документлар кабул итү һәм бирү чиратлары;</p> <p>муниципаль хезмәт күрсәтү срокларын бозу;</p> <p>муниципаль хезмәт күрсәтүче муниципаль хезмәткәрләрнең гамәлләренә (гамәл кылмауларына) карата шикаять;</p> <p>муниципаль хезмәт күрсәтүче муниципаль хезмәткәрләрнең гариза бирүчеләргә карата әдәпсез, игътибарсыз мөнәсәбәтенә карата шикаятьләр.</p> <p>Дәүләт һәм муниципаль хезмәтләр күрсәтүнең күпфункцияле үзәгендә (Алга таба – КФҮ) муниципаль хезмәт күрсәткәндә, консультация, документлар кабул итү һәм бирүне КФҮ белгече</p>	

	башкара.	
2.16. Электрон формада муниципаль хезмэт күрсәтү үзенчәлекләре	<p>Муниципаль хезмәтләрне электрон формада алу тәртибе турында консультацияне Интернет аша яисә Татарстан Республикасы дәүләт һәм муниципаль хезмәтләр Порталы аша алырга мөмкин.</p> <p>Әгәр закон нигезендә муниципаль хезмәт күрсәтү турында гариза электрон формада бирү каралган булса, гариза Татарстан Республикасы дәүләт һәм муниципаль хезмәтләр Порталы аша бирелә (http://uslugi.tatar.ru/) яки дәүләт һәм муниципаль хезмәтләрнең бердәм порталы (функцияләре) (http://www.gosuslugi.ru/)</p>	

3.1. Муниципаль хезмэт күрсэткэндә гамәлләр тәртибен тасвирлау:

3.1.1. Муниципаль хезмэт күрсәтү түбәндәге процедураларны үз эченә ала:

1) мөрәжәгать итүчегә консультация бирү;

2) гариза кабул итү һәм теркәү;

3) муниципаль хезмэт күрсәтүдә катнашучы органнарга ведомствоара мөрәжәгатьләр формалаштыру һәм жиберү;

4) муниципаль хезмэт нәтижәләрен әзерләү;

5) гариза бирүчегә муниципаль хезмэт нәтижәсе бирү.

3.1.2. Муниципаль хезмэт күрсәтү буенча гамәлләр блок-схемасы №2 Кушымтада күрсәтелгән

3.2. Гариза бирүчегә консультация бирү:

3.2.1. Мөрәжәгать итүче палатага шәхсән, телефоны буенча һәм (яки) электрон почта аша муниципаль хезмэт алу тәртибе турында консультацияләр алу өчен мөрәжәгать итәргә хокуклы.

Палата белгече мөрәжәгать итүчегә, шул исәптән муниципаль хезмэт күрсәтү өчен тапшырыла торган документлар формасы һәм башка мәсьәләләр буенча консультацияләр бирә һәм кирәк булганда гариза бланкын тутыруда ярдәм күрсәтә.

Әлеге пункт белән билгеләнә торган процедуралар мөрәжәгать итү көнендә гамәлгә ашырыла.

Процедураларның нәтижәсе: документлар составы буенча консультацияләр, тапшырыла торган документлар формасы һәм башка мәсьәләләр буенча рәхсәт алу.

3.3 Гариза кабул итү һәм теркәү:

3.3.1. Гариза бирүче үзе, ышанычлы зат яки КФҮ аша муниципаль хезмэт күрсәтү турында язмача гариза бирә һәм әлеге регламентның 2.5 пункты нигезендә палатага документлар тапшыра. Документлар удаленное эш урыны аша тапшырылырга мөмкин. Читтән торып эш урыннары исемлегенә №3 Кушымтада китерелгән.

Муниципаль хезмэт күрсәтү турында электрон формада гариза палатага электрон почта яки Интернет-кабул итү бүлмәсе аша жиберелә. Электрон формада алынган гаризаны теркәү билгеләнгән тәртиптә башкарыла.

3.3.2. Палата белгече, гаризалар кабул итүне алып баручы тормышка ашыра :

мөрәжәгать итүченең шәхесен билгеләү;

тикшерү вәкаләтләренә мөрәжәгать итү (гамәлләр буенча ышаныч Кәгазе);

элеге регламентның 2.5 пунктында каралган документларның булу-булмавын тикшерү;

тәкъдим ителгән документларның билгеләнгән таләпләргә туры килүен тикшерү (документларның күчermәләрен тиешенчә рәсмиләштерү, документларда буйсынучылар, дөгъвалар, сызган сүзләр һәм башка тиешле төзәтүләр булмау).

Искәrmәләр булмаган очракта палата белгече башкара:

гаризаларны махсус журналда кабул итү һәм теркәү;

мөрәжәгать итүчегә тапшырылган документларның күчermәләрен тапшыру, керә торган номерга бирелгән документларны кабул итү датасы, муниципаль хезмәт күрсәтүне үтәү датасы һәм вакыты турында тамга белән.

Башкарма комитет житәкчесенә карап тикшерү өчен гариза жиберү .

Документларны кабул итүдән баш тарту өчен нигез булган очракта, КФҮ белгече, документларны кабул итүне алып баручы мөрәжәгать итүчегә гаризаны теркәү өчен каршылыклар булу турында хәбәр итә һәм документларны кабул итүдән баш тарту өчен ачыкланган нигезләрнең эчтәлеген язмача аңлату белән документларны кире кайтара.

Процедураларның нәтижәсе: Башкарма комитет житәкчесенә карауга юнәлдерелгән кабул ителгән һәм теркәлгән гариза яки гариза бирүчегә кире кайтарылган документлар.

3.3.3. Башкарма комитет житәкчесе жир кишәрлеген сату яки жир кишәрлеген арендау килешмәсе төзү хокукына аукцион үткәрү яки элеге жир кишәрлеген милеккә бирү (арендага) турында муниципаль берәмлек башлыгы тарафыннан билгеләнә торган Вакытлы матбугатта файдалану рөхсәт ителгән жир кишәрлеген, аның мәйданын күрсәтеп, гариза кабул итү турында Карар кабул итә., шулай ук элеге гаризаларны "Интернет" челтәрендәге муниципаль берәмлекнең рәсми сайтында (муниципаль берәмлекнең рәсми сайты булган очракта) кабул итү турында хәбәр урнаштырырга, башкаручыны билгели һәм гаризаны палатага жиберә.

Элеге пунктта билгеләнә торган Процедура гаризаны теркәгәннән соң бер көн эчендә гамәлгә ашырыла.

Процедураның нәтижәсе: башкаручыга жиберелгән гариза

3.4. Муниципаль хезмәт күрсәтүдә катнашучы органнарга ведомствоара гарызнамәләрне, шул исәптән элеге Федераль законның 15.1 статьясында билгеләнгән төрлө, Формалаштыру һәм жиберү.

3.4.1. Палата белгече электрон формада ведомствоара электрон хезмәттәшлек системасы аша документлар (белешмәләр) бирү турында запрослар жиберә:

1) күчermәсез мөлкәткә һәм аның белән алыш-бирешләргә хокукларның бердәм дәүләт реестрыннан өзәмтә (күчermәсез милек объектына теркәлгән хокуклар турында һәркемгә мәгълүматлар булган) (бинага, төзелешкә, корылмага хокуклар турында);

2) күчемсез мөлкәткә һәм аның белән алыш-бирешләргә хокукларның бердәм дәүләт реестрыннан өземтә (күчемсез милек объектына теркәлгән хокуклар турында һәркемгә мәгълүматлар булган) (жир кишәрлегенә хокуклар турында);

3) күчемсез милек объектының кадастр паспорты;

4) ЕГРЮЛ мәгълүматлар яисә ЕГРИП белешмәләре;

5) Татарстан Республикасы муниципаль районы (шәһәр округы) башкарма комитетының жир кишәрлеге авыл торак пунктында урнашкан очракта, жир кишәрлегенә адрес бирү турында күрсәтмәсе.

Өлеге пунктта билгеләнә торган процедуралар муниципаль хезмәт күрсәтү турында гариза кәргән көннән алып бер көн эчендә гамәлгә ашырыла.

Процедураның нәтижәсе: хакимият органнарына жиһәрелгән заһрослары.

3.4.2. Ведомствоара электрон хезмәттәшлек системасы аша кәргән заһрослар нигезендә мәгълүмат белән тәэмин итүче белгеч (ләр) соратып алына торган документларны (мәгълүматны) тапшыра яки муниципаль хезмәт күрсәтү өчен кирәкле документ һәм (яки) мәгълүматның булмавы турында хәбәрнамәләр жиһәрә (алга таба – баш тарту турында белдерү кәгазе).

Өлеге пунктта билгеләнә торган процедуралар, әгәр дә ведомствоара заһрос әзерләү һәм ведомствоара таләпкә жаһап жиһәрүнең федераль заһконнар, Россия Федерациясе Хөкүмәтенең хокукый актлары һәм федераль заһконнар нигезендә кабул ителгән Татарстан Республикасы норматив хокукый актлары белән билгеләнмәгән булса, документ һәм мәгълүмат бирүче оешмага кәргән көннән биш көн эчендә гамәлгә ашырыла.

Процедураларның нәтижәсе: Документлар (белешмәләр) яисә палатага жиһәрелгән баш тарту турында хәбәрнамә.

3.5. Муниципаль хезмәт нәтижәләрен әзерләү:

3.5.1. Аукцион үткәру турында Карар кабул ителгән очракта һәм катнашуга бердән артык гариза кәргән очракта, соңгысы билгеләнгән тәртиптә үткәрелә.

3.5.2. Палата белгече алган документлар нигезендә (һәм аукцион нәтижәләре, соңгысын үткәргәндә):

жир кишәрлеген милеккә (арендага) бирү яки муниципаль хезмәт күрсәтүдән баш тарту турында Карар кабул итә;

жир кишәрлеге бирү турында карар проектын (алга таба – документ) яки баш тарту турында хат әзерли;

әзерләнгән документ проектын килештерү процедурасын билгеләнгән тәртиптә гамәлгә ашыра;

документ проектын яки Башкарма комитет җитәкчесенә (затка, аңа вәкаләтле вәкилгә) кул куюдан баш тарту турында хат җибәрә.

Әлеге пунктта билгеләнә торган процедуралар сорауларга җаваплар килгән көнне гамәлгә ашырыла.

Процедураларның нәтижәсе: Башкарма комитет Җитәкчесенә (затка, аларга вәкаләтле вәкилгә) кул куюга юнәлдерелгән проектлар.

3.5.3. Башкарма комитет җитәкчесе документ яки баш тарту турындагы хатны имзальный һәм теркәү өчен палатага җибәрә.

Әлеге пунктта билгеләнә торган процедуралар узган процедураны тәмамлаганнан соң бер көн эчендә гамәлгә ашырыла.

Процедураның нәтижәсе: кул куюлган документ яки теркәлү өчен җибәрелгән хат.

3.5.4. Палата Белгече:

терки документ яки хат баш тарту турында.

мөрәҗәгать итүчегә (аның вәкиленә) гаризада күрсәтелгән элементә ысулын кулланып муниципаль хезмәт күрсәтү нәтижәсе турында хәбәр итә, рәсмиләштерелгән документ бирү датасын һәм вакытын яки муниципаль хезмәт күрсәтүдән баш тарту турында хатны хәбәр итә.

Әлеге пунктта билгеләнә торган процедуралар документка кул куйган көнне Башкарма комитет җитәкчесе тарафыннан гамәлгә ашырыла.

Процедураларның нәтижәсе: мөрәҗәгать итүчегә (аның вәкиленә) муниципаль хезмәт күрсәтү нәтижәләре турында хәбәр итү.

3.6. Шартнамә төзү һәм гариза бирүчегә муниципаль хезмәт күрсәтү нәтижәсен бирү

3.6.1. Палата белгече кәргән документ нигезендә:

сату-алу килешүе (аренда) проектын (алга таба – шартнамә) яки муниципаль хезмәт күрсәтүдән баш тарту турында хат проектын әзерли;

әзерләнгән документ проекты килештерә.

Әлеге пунктта билгеләнә торган процедуралар мөрәҗәгать итүчегә карар биргәннән соң биш эш көне эчендә гамәлгә ашырыла.

Процедураларның нәтижәсе: имза салуга юнәлдерелгән документ проекты.

3.6.2. Палата рәисе документ имзальный һәм милек мөнәсәбәтләре бүлегенә (алга таба – бүлеккә) җибәрә.

Өлеге пунктта билгеләнә торган процедуралар узган процедураны тәмамлаганнан соң бер көн эчендә гамәлгә ашырыла.

Процедураларның нәтижәсе: имзаланган килешү яки баш тарту турында хат.

3.6.3. Бүлек Белгече:

мөрәжәгать итүчегә (аның вәкиленә) гаризада күрсәтелгән элемтә ысулын кулланып, дәүләт хезмәте күрсәтү нәтижәсе турында хәбәр итә, муниципаль хезмәт күрсәтүнең нәтижәсен биерү датасын һәм вакытын хәбәр итә;

теркәлү журналында килешү терки.

Өлеге пунктта билгеләнә торган процедуралар документка кул куйган көнне Башкарма комитет житәкчесе тарафыннан гамәлгә ашырыла.

Процедураның нәтижәсе: гариза бирүчегә хәбәр итү.

3.6.4. Бүлек белгече мөрәжәгать итүчегә муниципаль хезмәт күрсәтүдән баш тарту турында хат бирә яисә почта аша хат жибәрә.

Гариза бирүчегә килешүгә кул куйганнан соң, ике нөсхәсен кул куйганнан соң, килешүгә кул куйганнан соң, гариза бирүчегә тапшыра, берсе палатада саклауга калдыра.

Өлеге пунктта билгеләнә торган Процедура гамәлгә ашырыла:

15 минут эчендә - гариза бирүченең үзе килеп житкән очракта;

өлеге Регламентның 3.6.2 кече пункты белән каралган процедура тәмамланганнан соң бер көн эчендә, жавап почта аша жибәрелгән очракта.

Процедураның нәтижәсе: мөрәжәгать итүчегә бирелгән шартнамә яки почта аша баш тарту турында жибәрелгән хат.

3.7. КФҮ аша муниципаль хезмәт күрсәтү

3.7.1. Гариза бирүче КФҮ муниципаль хезмәт алу өчен мөрәжәгать итәргә хокуклы.

3.7.2. КФҮ аша муниципаль хезмәт күрсәтү КФҮ эше регламенты нигезендә билгеләнгән тәртиптә расланган.

3.7.3. КФҮТӨН муниципаль хезмәт алу өчен документлар алганда процедуралар өлеге Регламентның 3.3-3.6 пунктлары нигезендә гамәлгә ашырыла. Муниципаль хезмәтнең нәтижәсе КФҮ жибәрелә.

3.8. Техник хаталарны төзәтү.

3.8.1. Документта техник хаталар ачыкланган очракта, гариза бирүче палатага тапшыра:

техник хаталарны төзәтү турында гариза (№5 Кушымта);

гариза бирүчегә техник хата булган муниципаль хезмәт күрсәтү нәтижәсе буларак бирелгән документ;

юридик көчкә ия, техник хаталар булуын таныклаучы Документлар.

Документта күрсәтелгән мәгълүматларда техник хаталарны төзәтү турында гариза бирүче (аның вәкиле) шәхсэн үзе яки почта аша (шул исәптән электрон почта аша), яисә дәүләт һәм муниципаль хезмәтләрнең бердәм порталы яки КФҮ аша жиберелә.

3.8.2. Документларны кабул итү өчен җаваплы белгеч техник хаталарны төзәтү турында гариза кабул итә, кушып бирелгән документлар белән гаризаны терки һәм аларны палатага тапшыра.

Әлеге пунктта билгеләнә торган Процедура гаризаны теркәгәннән соң бер көн эчендә гамәлгә ашырыла.

Процедураның нәтижәсе: палата белгеченә карауга юнәлдерелгән кабул ителгән һәм теркәлгән гариза.

3.8.3. Палата белгече документларны карый һәм әлеге Регламентның 3.5 пунктында каралган документка төзәтмәләр кертү максатларында мөрәҗәгать итүчегә (аның вәкиленә) төзәтелгән документны, гариза бирүченең (аның вәкиленән) техник хата булган документ оригиналын тартып алып, шәхсэн үзе бирә яисә мөрәҗәгать итүче адресына почта аша (электрон почта аша) документ алу мөмкинлегенә турындагы хат жиберә.

Әлеге пункт белән билгеләнә торган Процедура техник хатаны ачыклаганнан соң яки теләсә кайсы кызыксынган заттан рәхсәт ителгән хата турында гариза алганнан соң өч көн эчендә гамәлгә ашырыла.

Процедураның нәтижәсе: гариза бирүчегә бирелгән (жиберелгән) документ.

4. Муниципаль хезмәтләр күрсәтүне контрольдә тоту тәртибе һәм формалары

4.1. Муниципаль хезмәт күрсәтүнең тулы һәм сыйфатлы булуын контрольдә тоту мөрәҗәгать итүчеләрнең хокукларын бозу очракларын ачыклау һәм бетерү, муниципаль хезмәт күрсәтү процедураларының үтәлешен тикшерү, жирле үзидарә органы вазыйфаи затларының гамәлләренә (гамәл кылмавына) карарлар эзерләүне үз эченә ала.

Административ процедураларның үтәлешен контрольдә тоту формалары булып торалар:

- 1) муниципаль хезмәт күрсәтү буенча документлар проектларын тикшерү һәм килештерү. Тикшерү нәтижәсе булып, проектларны визалау тора;
- 2) эш башкаруын тикшерүне билгеләнгән тәртиптә үткәрелә торган эш;
- 3) билгеләнгән тәртиптә муниципаль хезмәт күрсәтү процедураларының үтәлешен контроль тикшерүләр үткәрү.

Контроль тикшерүләр планлы (жирле үзидарә органы эшчәнлегенең ярты яки еллык планнары нигезендә гамәлгә ашырыла) һәм планнан тыш булырга мөмкин. Тикшерүләр

уздырганда муниципаль хезмэт күрсәтү (комплекслы тикшерүләр) белән бәйлә барлык мәсьәләләр яки мөрәжәгать итүченең конкрет мөрәжәгәте буенча карала ала.

Муниципаль хезмэт күрсәткәндә һәм карарлар кабул иткәндә гамәлләрнең башкарылуын контрольдә тотуны гамәлгә ашыру максатларында Башкарма комитет житәкчесенә муниципаль хезмэт күрсәтү нәтижәләре турында белешмәләр тапшырыла.

4.2. Муниципаль хезмэт күрсәтү буенча административ процедуралар тарафыннан билгеләнгән гамәлләрнең эзлеклелеген саклауга ағымдагы контроль палатаның рәисе, муниципаль хезмэт күрсәтү буенча эш оештыру өчен җаваплы, шулай ук палата белгечләре тарафыннан гамәлгә ашырыла.

4.3. Ағымдагы контрольне гамәлгә ашыручы вазыйфаи затлар исемлегә җирле үзидарә органының структур бүлекчәләре һәм вазыйфаи регламентлар турында нигезләмәләр белән билгеләнә.

Үткәрелгән тикшерүләр нәтижәсендә мөрәжәгать итүчеләр хокукларын бозу ачыкланган очракта, гаепле затлар Россия Федерациясе законнары нигезендә җаваплылыкка тартыла.

4.4. Җирле үзидарә органы житәкчесе мөрәжәгать итүчеләр мөрәжәгатьләрен вакытында карап тикшермәгән өчен җаваплы.

Җирле үзидарә органының структур бүлекчәсе житәкчесе (житәкчесе урынбасары) әлеге Регламентның 3 бүлегендә күрсәтелгән административ гамәлләрне вакытында һәм (яисә) тиешенчә үтәмәгән өчен җаваплы.

Муниципаль хезмэт күрсәтү барышында кабул ителә (гамәлгә ашырыла) торган карарлар һәм гамәлләр (гамәл кылмау) өчен вазыйфаи затлар һәм башка муниципаль хезмәткәрләр законда билгеләнгән тәртиптә җаваплы.

4.5. Муниципаль хезмэт күрсәтүне гражданның, аларның берләшмәләре һәм оешмалары тарафыннан контрольдә тоту Муниципаль хезмэт күрсәткәндә палатаның эшчәнлегенең ачыклыгы, муниципаль хезмэт күрсәтү тәртибе һәм мөрәжәгатьләренә (шикаятьләренә) судка кадәр карау мөмкинлегенә турында тулы, актуаль һәм дәрәжә мәгълүмат алганда гамәлгә ашырыла.

5. Муниципаль хезмэт күрсәтүче органнарның, шулай ук аларның вазыйфаи затларының, муниципаль хезмәткәрләренә карарларына һәм гамәлләренә (гамәл кылмавына) карата судка кадәр (судтан тыш) шикаять белдерү тәртибе

5.1. Муниципаль хезмэт алучылар муниципаль хезмэт күрсәтүдә катнашучы палатаның, палатаның яисә муниципаль берәмлек советына судка кадәр тәртиптә шикаять бирергә хокуклы.

Мөрәжәгать итүче шикаять белән мөрәжәгать итә ала, шул исәптән түбәндәге очракларда:

- 1) муниципаль хезмэт күрсәтү турында мөрәжәгать итүченең гарызнамәсен теркәү вакытын бозу;
- 2) муниципаль хезмэт күрсәтү вакытын бозу;
- 3) муниципаль хезмэт күрсәтү өчен мөрәжәгать итүченең Россия Федерациясе, Татарстан Республикасы, Югары Ослан муниципаль районының норматив хокукый актларында каралмаган документларында каралган документлардан таләбе;
- 4) муниципаль хезмэт күрсәтү өчен Россия Федерациясенең, Татарстан Республикасының, Югары Ослан муниципаль районының норматив хокукый актларында каралган документларны кабул итүдән баш тарту, мөрәжәгать итүчедә;
- 5) федераль законнарда һәм алар нигезендә кабул ителгән Россия Федерациясенең башка норматив хокукый актларында, Россия Федерациясе субъектларының законнары һәм башка норматив хокукый актларында, муниципаль хокукый актларда баш тарту нигезләре каралмаган булса, дәүләт яисә муниципаль хезмэт күрсәтүдән баш тарту. Күрсәтелгән очракта мөрәжәгать итүче тарафыннан күпфункцияле үзәк карарларына һәм гамәлләренә (гамәл кылмавына) судка кадәр (судтан тыш) шикаять бирү, әлеге Федераль законның 16 статьясындагы 1.3 өлешендә билгеләнгән тәртиптә тиешле дәүләт яисә муниципаль хезмәтләр күрсәтү функциясе күпфункцияле үзәк хезмәткәрләренә, карарларына һәм гамәлләренә (гамәл кылмавына) шикаять белдерелә торган очракта, мөмкин.;
- 6) мөрәжәгать итүчедән Россия Федерациясе, Татарстан Республикасы, Югары Ослан муниципаль районы норматив хокукый актларында каралмаган муниципаль хезмэт күрсәткәндә таләп;
- 7) дәүләт хезмәте күрсәтүче органның, муниципаль хезмэт күрсәтүче органның яисә муниципаль хезмэт күрсәтүче органның, күпфункцияле үзәкнең, күпфункцияле үзәк хезмәткәренә, әлеге Федераль законның 16 статьясындагы 1.1 өлешендә каралган оешмаларның яисә аларның хезмәткәрләренә дәүләт яисә муниципаль хезмэт күрсәтү нәтижәсендә бирелгән документларда бирелгән опечаткаларны һәм хаталарны төзәтүдән баш тартуы йә моңдый төзәтүләрнең билгеләнгән вакытын бозу. Күрсәтелгән очракта мөрәжәгать итүче тарафыннан күпфункцияле үзәк карарларына һәм гамәлләренә (гамәл кылмавына) судка кадәр (судтан тыш) шикаять бирү, әлеге Федераль законның 16 статьясындагы 1.3 өлешендә билгеләнгән тәртиптә тиешле дәүләт яисә муниципаль хезмэт күрсәтүләр буенча функция йөкләнгән күпфункцияле үзәк хезмәткәрләренә, әгәр дә аның карарларына һәм гамәлләренә (гамәл кылмавына) шикаять белдерелә торган күпфункцияле үзәккә, әлеге Федераль законның 16 статьясындагы 1.3 өлешендә билгеләнгән тәртиптә тиешле дәүләт яисә муниципаль хезмэт күрсәтүләрне

5.2. Шикаять кәгазьдә яисә электрон формада язма рәвештә бирелә.

Шикаять почта аша, КФУ аша, "Интернет" челтөрөн, Югары Ослан муниципаль районының рәсми сайты кулланып жибәрелә ала (<http://www.verhniy-uslon.tatarstan.ru>) (Татарстан

Республикасы дәүләт һәм муниципаль хезмәт күрсәтүләрнең бердәм порталы (<http://uslugi.tatar.ru/> <http://www.gosuslugi.ru/>), шулай ук кабул ителергә мөмкин.

5.3. Шикаятьне карау срогы-аны теркәгән көннән соң унбиш эш көне эчендә. Муниципаль хезмәт күрсәтүче орган, муниципаль хезмәт күрсәтүче органның вазыйфаи заты тарафыннан документлар кабул итүдән баш тарткан очракта йә мөрәжәгать итүчедән документлар кабул итүдә йә жибәрелгән опечаткаларны һәм хаталарны төзәтүдә яисә билгеләнгән срок бозылуга шикаять бирелгән очракта-аны теркәгән көннән биш эш көне эчендә.

5.4. Шикаятьтә түбәндәге мәгълүматлар булырга тиеш:

1) хезмәт күрсәтүче органның, хезмәт күрсәтүче органның вазыйфаи затының яисә муниципаль хезмәткәрнең исеме, аларның карарлары һәм гамәлләре (гамәл кылмавы) турында шикаять белдерелә;

2) мөрәжәгать итүченең фамилиясе, исеме, атасының исеме (соңгысы - булган очракта), яшәү урыны турында белешмәләр йә мөрәжәгать итүченең - физик затның исеме, урнашу урыны турында белешмәләр, шулай ук элементә телефоны номеры (номеры), электрон почта адресы (адресы) һәм мөрәжәгать итүчегә җавап бирелергә тиешле почта адресы (булган очракта) ;

3) муниципаль хезмәт күрсәтүче органның, муниципаль хезмәт күрсәтүче органның яисә муниципаль хезмәткәрнең шикаять белдерелә торган карарлары һәм гамәлләре (гамәл кылмавы) турында белешмәләр;

4) мөрәжәгать итүче хезмәт күрсәтүче органның, хезмәт күрсәтүче органның яисә муниципаль хезмәткәрнең карары һәм гамәле (гамәл кылмавы) белән килешмәгән дәлилләр.

5.5. Шикаятькә шикаятьтә бәян ителгән шартларны раслый торган документларның күчәрмәләре дә кушылырга мөмкин. Бу очракта шикаятьтә аңа кушып бирелә торган документлар исемлеге китерелә.

5.6. Шикаять аңа муниципаль хезмәт күрсәтүне тапшырган кеше тарафыннан имзаланган.

5.7. Шикаятьне карау нәтижәләре буенча Башкарма комитет җитәкчесе (муниципаль район башлыгы) түбәндәге карарларның берсен кабул итә:

1) шикаятьне, шул исәптән кабул ителгән карарны юкка чыгару, хезмәт күрсәтү нәтижәсендә бирелгән документларда хезмәт күрсәтүче орган тарафыннан жибәрелгән хаталарны төзәтү, мөрәжәгать итүчегә Россия Федерациясе норматив хокукий актларында, Татарстан Республикасы норматив хокукий актларында, шулай ук башка рәвешләрдә алынуы каралмаган акчаларны кире кайтару рәвешендәге шикаятьне канәгатьләндерә.;

2) шикаятьне канәгатьләндерүдән баш тарта.

Мөрәжәгать итүчегә әлеге пунктта күрсәтелгән карар кабул ителгән көннән соң килүче көннән дә соңга калмыйча язма рәвештә һәм мөрәжәгать итүче теләге буенча шикаятьне карау нәтижәләре турында мотивацияле җавап җибәрелә.

5.8. Шикаятьне карау барышында яки нәтижәләре буенча административ хокук бозу яки җинаять составы билгеләре ачыкланган очракта, шикаятьләрне карау вәкаләте бирелгән вазыйфаи зат булган материалларны кичекмәстән прокуратура органнарына җибәрә.

Татарстан Республикасы
Югары Ослан муниципаль районы
Башкарма комитетының
12.08.2019 №765 карарына
№2 Кушымта

_____ (жирле үзидарә органы муниципаль берәмлеге исеме)

_____ (юридик затлар өчен-ЕГРЮЛ, ОГРН дәүләт теркәве турында мәгълүмат, урнашу урыны, оештыру-хокукый формасы)

_____ (почта адресы, электрон почта адресы, элемтә өчен телефон номеры)

Жир кишәрлеген бакчачылык алып бару өчен милек (арендага) бирү турында
Гариза

Сездән _____ нигезендә,

(РФ ЖК 39.5 ст. белән каралган нигез күрсәтелә)

_____ өчен

кв. м. мәйданлы, Татарстан Республикасы, Югары Ослан муниципаль районы адресы
буенча урнашкан _____ авыл жирлеге, торак пункт
_____ ур. _____ йорт _____ жир кишәрлеген бакчачылык
алып бару өчен милек (арендага) бирүгезне сорыйм.

Өстәмә белешмәләр (түбәндә күрсәтелгән шартлар булганда тутырыла):

_____ жир кишәрлеге дәүләт яки муниципаль ихтыяжлар өчен алына торган жир кишәрлеге урынына бирелгән очракта, дәүләт яки муниципаль ихтыяжлар өчен жир кишәрлеген алу турындагы карар реквизитлары;

_____ жир кишәрлеге әлеге документта һәм (яки) әлеге проектта каралган объектларны урнаштыру өчен бирелгән очракта, территорияль планлаштыру документын һәм (яки) территорияне планлаштыру проектын раслау турындагы карар реквизитлары;

соратып алына торган жір кишәрлеге төзелгән яисә аның чикләре әлеге карар нигезендә аныкланган очракта, жір кишәрлеген бирүне алдан килештерү турындагы карар реквизиитлары.

Гаризага түбәндәге документлар теркәлә (сканерланган күчермә):

1) мөлкәтне сатуларны үткәрмичә генә арендага алуға мәрәжәгать итүченең хокукын раслый торган һәм Россия Федерациясә Хөкүмәте вәкаләт биргән федераль башкарма хакимият органы тарафыннан билгеләнгән исемлектә каралган документлар;

2) вәкильнең вәкаләтләрен раслый торган документ (әгәр мәрәжәгать итүче исеменнән вәкил эшли икән);

3) гариза бирүче чит ил юридик заты булса, чит дәүләт законнары нигезендә юридик затны дәүләт теркәвенә алу турындагы документларны рус теленә расланган күчермә.

Шәхси мәгълүматларны эшкәртүгә (жыю, системалаштыру, туплау, саклау, аныклау (яңарту, үзгәртү), куллану, тарату (шул исәптән тапшыру), шәхси мәгълүматларны иминләштерү, блоклау, юк итү, шулай ук муниципаль хезмәт күрсәтү кысаларында шәхси мәгълүматларны эшкәртү өчен кирәкле башка гамәлләр), шул исәптән автоматлаштырылган режимда карарлар кабул итүне дә кертеп, ризалашам.

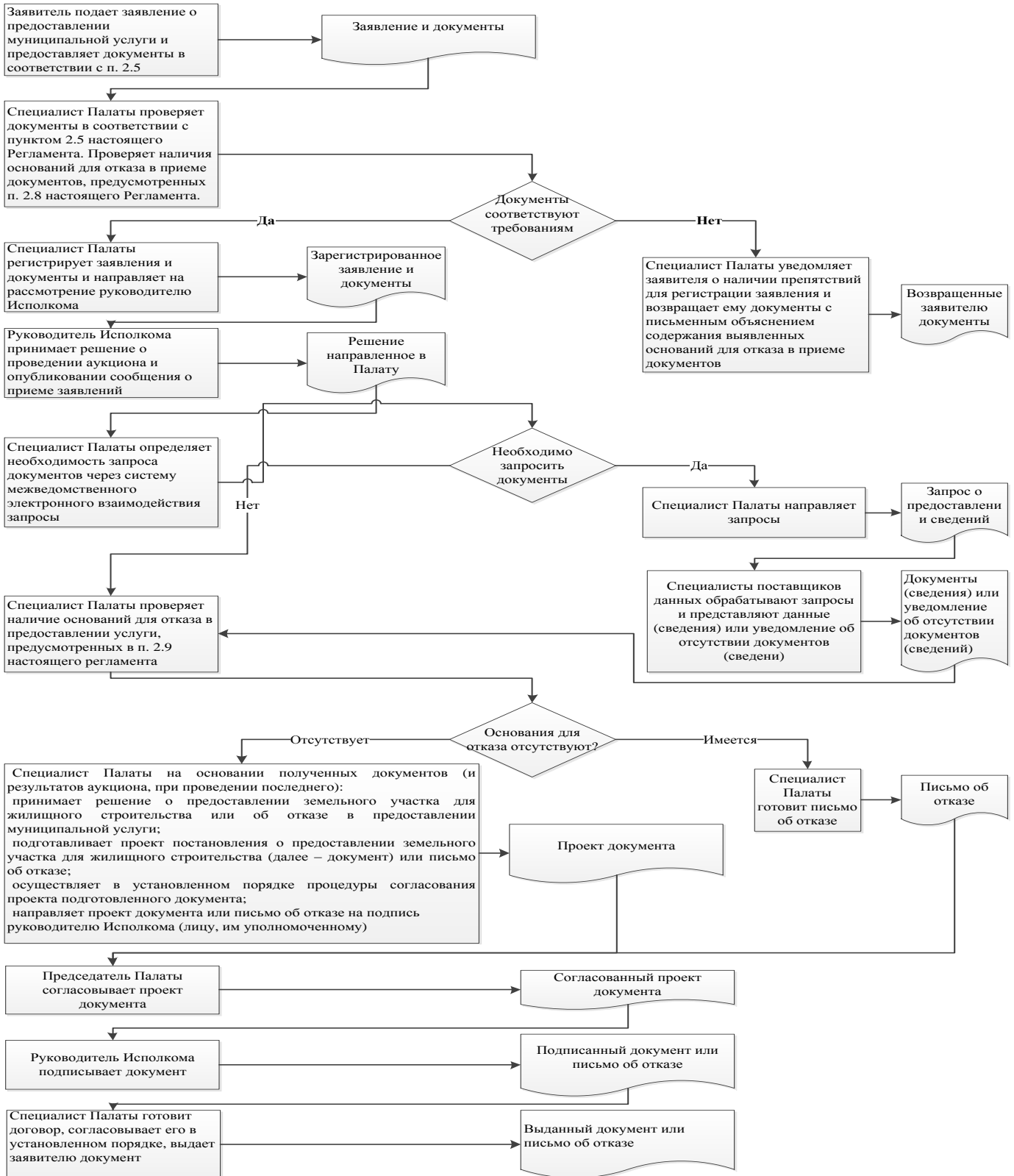
Моңы раслыйм: шәхесемә һәм мин тәкъдим иткән затка карата гаризага кертелгән мәгълүматлар дәрәс. Гаризага кушып бирелгән документлар (документларның сканерланган күчермәләре) Россия Федерациясә законнарында билгеләнгән таләпләргә туры килә, гариза биргән вакытта әлеге документлар гамәлдә һәм аларда дәрәс белешмәләр бар. Миңа күрсәтелгән муниципаль хезмәтләрнең сыйфатын бәяләү буенча сорашып белешүдә катнашырга ризалык бирәм: _____.

(дата)

(имза)

(ФИО)

Муниципаль хезмэт күрсәтү буенча гамәлләр эзлеклелеге Блок-схемасы



Татарстан Республикасы
Югары Ослан муниципаль районы
Башкарма комитетының
12.08.2019, №765 карарына
Кушымта №4

Житөкчегә _____

Техник хаталарны төзөтү турында
Гариза

Муниципаль хезмәт күрсәтүдә жибәрелгән хата турында хәбәр итәм

(хезмәт күрсәтү исеме)

Язылган: _____

Дәрәс мәгълүматлар: _____

Техник хатаны төзөтүгезне һәм муниципаль хезмәт нәтижәсе булган документка тиешле үзгәрешләр кертүгезне сорыйм.

Түбәндәге документларны терким:

- 1.
- 2.
- 3.

Техник хаталарны төзөтү турында гаризаны кире кагу турында Карар кабул ителгән очракта, мондый карарны жибәрүгезне сорыйм:

электрон документны E-mail адресына жибәрү юлы белән: _____;

кәгазьдә расланган күчermә рәвешендә почта аша жибәрелгән адрес буенча: _____.

Шәхси мәгълүматларны эшкөртүгә (жыю, системалаштыру, туплау, саклау, (яңарту, үзгөртү), куллану, тарату (шул исәптән тапшыру), шәхси мәгълүматларны иминләштерү, блоклау, юк итү, шулай ук муниципаль хезмәт күрсәтү кысаларында шәхси мәгълүматларны эшкөртү өчен кирөкле башка гамәлләр), шул исәптән автоматлаштырылган режимда, муниципаль хезмәт күрсәтүче орган тарафыннан карарлар кабул итүне дә кертөп, ризалашам.

Моны раслыйм: шәхесемә һәм мин тәкьдим иткән затка карата гаризага кертөлгән мәгълүматлар дәрәс. Гаризага кушып бирөлгән документлар (документлар күчermөлөре) Россия Федерациясе законнарында билгөлөнгән талөплөргә туры килә, гариза биргән вакытта бу документлар гамөлдә һәм аларда дәрәс белешмөләр бар.

Миңа күрсәтелгән муниципаль хезмөтләрнең сыйфатын бөялөү буенча сорашып белешүдә катнашырга ризалык бирөм: _____.

_____ (дата)

_____ (имза)

(_____) (Ф.И.О.)

Кушымта
(белешмә)

Муниципаль хезмәт күрсәтү өчен җаваплы һәм аның үтәлешен контрольдә тотучы
вазыйфаи затлар реквизитлары,

Югары Ослан муниципаль районы Башкарма комитеты

Вазифа	Телефон	Электрон адрес
Башкарма комитет җитәкчесе	8(84379)2-12-67	V.Timiryayev@tatar.ru
Башкарма комитет эшләре идарәчесе	8(84379)2-26-13	Alfiya.Mingasova@tatar.ru
Палата рәисе	8(84379)2-19-35	Lyubov.Potapova@tatar.ru

Югары Ослан муниципаль районы Советы

Вазифа	Телефон	Электрон адрес
Башлык	8(84379)2-18-39	sovets@tatar.ru