



ПОСТАНОВЛЕНИЕ
06.08.2019

с. Верхний Услон

КАРАР
743

Муниципаль милектә булган жир кишәрлеген гражданнарда дача хужалыгын алып бару өчен милеккә (арендага) бирү буенча муниципаль хезмәт күрсәтүнең административ регламентын раслау турында

«Татарстан Республикасы дәүләт хакимиятенең Башкарма органнары тарафыннан дәүләт хезмәтләре күрсәтүнең административ регламентларын эшләү һәм раслау тәртибен раслау турында» 2010 елның 10 сентябрдәге № 729 карары нигезендә һәм Татарстан Республикасы Министрлар Кабинетының «Татарстан Республикасының дәүләт һәм муниципаль хезмәт күрсәтүләр реестры «Дәүләт мәгълүмат системасы турында» Татарстан Республикасы Министрлар Кабинетының 2010 ел, 2 ноябрь, №880 карарына үзгәрешләр кертү белән бәйлә рәвештә, «Татарстан Республикасы Министрлар Кабинетының аерым карарларына үзгәрешләр кертү турында» 2011 ел, 23 ноябрь, №961 карары нигезендә, Югары Ослан муниципаль районы Башкарма комитеты КАРАР БИРӘ:

1. Расларга - «Муниципаль милектә булган жир кишәрлеген гражданнарда дача хужалыгын алып бару өчен милеккә (арендага) бирү буенча муниципаль хезмәт күрсәтүнең административ регламентын».

2. Татарстан Республикасы Югары Ослан муниципаль районы Башкарма комитетының «Муниципаль милектә булган жир кишәрлеген гражданнарда дача хужалыгын алып бару өчен милеккә (арендага) бирү буенча муниципаль хезмәт күрсәтүнең административ регламентын раслау турында» 09.07.2018, №710 карары әлеге карарга кул куелган көннән гамәлдә түгел дип танырга.

3. Әлеге карарны мәгълүмат стендларында игълан итәргә һәм Татарстан Республикасы Югары Ослан муниципаль районының рәсми сайтында урнаштырырга.

4. Әлеге карарның үтәлешен контрольдә тотуны Башкарма комитет житәкчесенең социаль-икътисади үсеш буенча урынбасарына йөкләргә.

Татарстан Республикасы
Югары Ослан муниципаль районы
Башкарма комитетының
06.08.2019 №743 карарына
№1 Кушымта

Муниципаль милектә булган жир кишәрлеген гражданнарда дача хужалыгын алып бару өчен милеккә (арендага) бирү буенча муниципаль хезмәт күрсәтүнең
Административ регламенты

I. Гомуми нигезләмәләр

1.1. Муниципаль хезмәт күрсәтүнең әлеге Административ регламенты (алга таба – Регламент) муниципаль милектә булган жир кишәрлеген гражданнарда дача хужалыгын алып бару өчен милеккә (арендага) бирү буенча муниципаль хезмәт күрсәтүнең (алга таба – муниципаль хезмәт) стандартын һәм тәртибен билгели.

1.2. Муниципаль хезмәт алучылар: физик затлар (алга таба-мөрәжәгать итүче).

1.3. Муниципаль хезмәт Югары Ослан муниципаль районы Башкарма комитеты (алга таба – Башкарма комитет) тарафыннан күрсәтелә.

Муниципаль хезмәт башкаручы – «Татарстан Республикасы Югары Ослан муниципаль районының Мөлкәт һәм жир мөнәсәбәтләре Палатасы» муниципаль учреждениесе (алга таба – Палата).

1.3.1. Башкарма комитетның урнашу урыны: Татарстан Республикасы, Югары Ослан муниципаль районы, Югары Ослан авылы, Чехов урамы, 18.

Палатаның урнашу урыны: Татарстан Республикасы, Югары Ослан муниципаль районы, Югары Ослан авылы, Медгородок ур., 21А йорт.

Палатаның эш графигы: шимбә һәм якшәмбе көннәреннән тыш, көн саен 8.00 дән 17.00 гә кадәр, төшке аш 12.00 дән 13.00 гә кадәр.

Палатаның кабул итү графигы: дүшәмбе, сишәмбе 08:00дән 17:00гә кадәр (физик затлар өчен), пәнжешәмбе (юридик затлар өчен) 08:00дән 17:00 сәгатькә кадәр төшке аш 12.00 дән 13.00 сәгатькә кадәр.

Ял һәм туклану өчен тәнәфес вакыты эчке хезмәт тәртибе кагыйдәләре белән билгеләнә.

Белешмә телефоны 8(84379) 2-19-35.

Узу шәхесне ачыклаучы документлар буенча.

1.3.2. «Интернет» мәгълүмат-телекоммуникация челтәрендә муниципаль районның рәсми сайты адресы (алга таба – «Интернет» челтәре): ([http:// www.verhniy-uslon.tatar.ru](http://www.verhniy-uslon.tatar.ru)).

1.3.3. Муниципаль хезмэт күрсәтү, шулай ук бүлекнең (Башкарма комитетның) урнашу урыны һәм эш графигы турында мәгълүмат бирелергә мөмкин:

1) гариза бирүчеләр белән эшләү өчен Башкарма комитет (бүлек) биналарында урнашкан муниципаль хезмэт турында визуаль һәм текстлы мәгълүмат булган мәгълүмат стендлары аша.

2) «Интернет» челтәре аша муниципаль районның рәсми сайтында (<http://www.verhniy-uslon.tatar.ru>);

3) Татарстан Республикасы дәүләт һәм муниципаль хезмәтләр Порталында (<http://uslugi.tatar.ru/>);

4) дәүләт һәм муниципаль хезмәтләрнең (функцияләр) бердәм порталында (<http://www.gosuslugi.ru/>);

5) Башкарма комитетта (Палатада):

телдән мөрәҗәгать иткәндә-шәхсән яки телефон буенча;

язма (шул исәптән электрон документ формасында) мөрәҗәгать иткәндә – кәгазьдә почта аша, электрон почта аша.

1.3.4. Муниципаль хезмэт күрсәтү мәсьәләләре буенча мәгълүмат Башкарма комитет белгече тарафыннан муниципаль районның рәсми сайтында һәм гариза бирүчеләр белән эшләү өчен Палатаның биналарында урнаштырыла.

1.4. Муниципаль хезмэт күрсәтү түбәндәгеләр нигезендә гамәлгә ашырыла:

Россия Федерациясе Жир кодексының 25.10.2001 ел, №136-ФЗ (Россия Федерациясе законнары жыелышы, 29.10.2001, №44, 4147 ст.) (алга таба – Россия Федерациясе Законы);

«Гражданнарның бакчачылык, яшелчәчелек һәм дача коммерцияле булмаган берләшмәләре турында» 1998 елның 15 апрелендәге №66-ФЗ Федераль закон (РФ законнары жыелышы, 20.04.1998, № 16, 1801 ст.) (алга таба- №66-ФЗ федераль закон);

«Дәүләт һәм муниципаль хезмәтләр күрсәтүне оештыру турында» 27.07.2010 №210-ФЗ Федераль закон (Россия Федерациясе законнары жыелышы, 02.08.2010, №31, 4179 ст.) (алга таба- №210-ФЗ федераль закон);

10.12.2005 № 18 (алга таба – Устав) Югары Ослан муниципаль районы Советы карары белән кабул ителгән Татарстан Республикасы Югары Ослан муниципаль районы Уставы);

Югары Ослан муниципаль районы Советы карары белән расланган Югары Ослан муниципаль районы Башкарма комитеты турында Нигезләмә (30.12.2005 ел, № 4-30, 04.04.2012 ел, № 25-239 үзгәрешләр белән), Югары Ослан муниципаль районы Советы карары (алга таба – БК турындагы Нигезләмә);

Татарстан Республикасы Югары Ослан муниципаль районының Мөлкәт һәм жир мөнәсәбәтләре палатасы турында 30.12.2005 ел, № 4-32 (алга таба – Палата турында Нигезләмә) карары белән расланган Нигезләмә;

Башкарма комитет житекчесенең 31.08.2006 ел, № 321 карары белән расланган эчке хезмәт тәртибе Кагыйдәләре (алга таба – Кагыйдәләр).

1.5. Өлеге Регламентта түбәндәге терминнар һәм билгеләмәләр кулланыла:

техник хата – муниципаль хезмәт күрсәтүче орган тарафыннан документка (муниципаль хезмәт күрсәтү нәтижәсенә) кертелгән белешмәләрнең тиешле таләпләргә туры килмәвенә китергән хата (описка, опечатка, грамматик яки арифметик хата, яисә шундый хата).

Өлеге Регламентта муниципаль хезмәт күрсәтү турында гариза (алга таба - гариза) астында муниципаль хезмәт күрсәтү турындагы сорау аңлашыла (27.07.2010 ел, №210-ФЗ Федераль законның 2 ст.2 п.). (№1 Кушымта).

II. Муниципаль хезмэт күрсәтү стандарты

| Муниципаль хезмэт күрсәтү стандартына таләпләр исеме | Стандартка таләпләр эчтәлеге | Хезмэт күрсәтүне яки таләпне билгеләүче норматив акт |
|---|--|--|
| 2.1. Муниципаль хезмэт күрсәтү исеме | Муниципаль милектә булган җир кишәрлеген гражданнарда дача хужалыгын алып бару өчен милеккә (арендага) бирү буенча муниципаль хезмэт күрсәтү | |
| 2.2. Турыдан-туры муниципаль хезмэт күрсәтүче Башкарма хакимият органы исеме | Татарстан Республикасы Югары Ослан муниципаль районы башкарма комитеты «Татарстан Республикасы Югары Ослан муниципаль районының Мөлкәт һәм җир мөнәсәбәтләре Палатасы» муниципаль учреждениесе | Устав; Нигезләмә, |
| 2.3. Муниципаль хезмэт күрсәтү нәтижәләренең тасвирламасы | Башкарма комитетның җир кишәрлеге бирү турындагы карары. Җир кишәрлеген сату-алу (аренда) килешүе. Муниципаль хезмэт күрсәтүдән баш тарту турында хат | РФ ЖК |
| 2.4. Муниципаль хезмэт күрсәтү вакыты | Гариза теркәлгәннән соң 1 көн ² , гариза бирүче тарафыннан соратып алына торган җир кишәрлеген арендага бирү турында гаризалар кабул итү вакытын да кертмичә (30 көн) һәм аукцион үткөрү турында игълан ителгән мизгелдән башлап, аны үткөрү вакыты (30 көн) | |
| 2.5. Муниципаль хезмэт күрсәтү өчен, шулай ук мөрәҗәгать итүче тарафыннан тапшырылырга тиешле муниципаль хезмәтләр күрсәтү өчен кирәкле һәм мәҗбүри булган хезмәтләр күрсәтү өчен | 1. Гариза; 2. Шәхесне раслаучы документлар; 3. Гариза бирүче вәкиле (гариза бирүче) гариза белән мөрәҗәгать иткән очракта, физик зат вәкиленең хокукын (вәкаләтләрен) раслаучы документ күчермәсе; 4) территорияләренең кадастр планында җир кишәрлеген | |

| | | |
|--|--|--|
| <p>законнар һәм башка норматив хокукий актлар нигезендә кирәкле документларның тулы исемлеге</p> | <p>урнаштыруның расланган схемасы (әгәр жир кишәрлеген төзү каралган территорияне межалау проекты төзүгә һәм расланмаган булса)</p> | |
| <p>2.6. Дәүләт органнары, жирле үзидарә органнары һәм башка оешмалар карамагында булган һәм гариза бирүче тәкъдим итәргә хокуклы муниципаль хезмәт күрсәтү өчен норматив хокукий актлар нигезендә кирәкле документларның тулы исемлеге</p> | <p>Ведомствоара хезмәттәшлек кысаларында барлыкка килә:</p> <ol style="list-style-type: none"> 1) күчәмсез мөлкәткә һәм аның белән алыш-бирешләргә хокукларның бердәм дәүләт реестрыннан өзәмтә (күчәмсез миләк объектна теркәлгән хокуклар турында һәркемгә мәгълүматлар булган) (бинага, төзелешкә, корылмага хокуклар турында); 2) күчәмсез мөлкәткә һәм аның белән алыш-бирешләргә хокукларның бердәм дәүләт реестрыннан өзәмтә (күчәмсез миләк объектна теркәлгән хокуклар турында һәркемгә мәгълүматлар булган) (жир кишәрлегенә хокуклар турында); 3) күчәмсез миләк объектның кадастр паспорты; 4) ЕГРЮЛ мәгълүматлар яисә ЕГРИП белешмәләр; 5) Татарстан Республикасы муниципаль районы (шәһәр округы) башкарма комитетының жир кишәрлегә авыл торак пунктында урнашкан очракта, жир кишәрлегенә адрес бирү турында күрсәтмәсе | |
| | <p>Муниципаль хезмәт күрсәтүне килештерү таләп ителми</p> | |
| <p>2.8. Муниципаль хезмәт күрсәтү өчен кирәкле документларны кабул итүдән баш тарту өчен нигезләренәң тулы исемлеге</p> | <ol style="list-style-type: none"> 1) тиешле булмаган зат тарафыннан документлар тапшыру; 2) тапшырылган документларның әлеге регламентның 2.5 пунктында күрсәтелгән документлар исемлегенә туры килмәвә; 3) гаризада һәм гаризага теркәлә торган документларда | |

| | | |
|---|--|---------------------------|
| | теркәлмәгән төзәтүләр, аларның эчтәлеген юкка чыгарырга мөмкинлек бирми торган җитди төгәлсезлекләр булуы; | |
| 2.9. Муниципаль хезмәт күрсәтүне туктатып тору яки бирүдән баш тарту өчен нигезләрнең тулы исемлеге | <p>Хезмәт күрсәтүне туктату өчен нигез каралмаган.</p> <p>Баш тарту өчен нигезләр:</p> <p>1) җир кишәрлеге бирү турындагы гариза белән җир законнары нигезендә торгларны үткәрмичә генә җир кишәрлеге сатып алу хокукына ия булмаган зат мөрәжәгать итте;</p> <p>2) җир кишәрлеген бирү турындагы гаризада күрсәтелгән җир кишәрлеге, әлеге хокукларга ия булган кеше мөрәжәгать иткән яисә Россия Федерациясе ЖК 39.10 статьясындагы 2 пунктының 10 кече пункты нигезендә җир кишәрлеге бирү турында гариза биргән очрактардан тыш, даими (сроксыз) файдалану, түләүсез файдалану, гомерлек мирас итеп алу яисә аренда хокукында бирелгән булса,;</p> <p>3) җир кишәрлеге бирү турындагы гаризада күрсәтелгән җир кишәрлеге, әгәр җир кишәрлеге гомуми файдаланудагы мөлкәткә караса, әлеге коммерцияле булмаган оешма яисә әлеге коммерцияле булмаган оешма әгъзасы гаризасы белән мөрәжәгать итү очрактарыннан тыш, бакчачылык, дача хужалыгы яисә шәхси торак төзелеше максатларында территорияне комплекслы үзләштерү өчен гражданның тарафыннан төзелгән коммерциячел булмаган оешмага бирелде;</p> <p>4) җир кишәрлеген бирү турындагы гаризада гражданның яисә юридик затларга караган бина, корылма, төзелеп бетмәгән объект, корылма (шул исәптән төзелеше тәмамланмаган корылма) сервитут шартларында яисә җир кишәрлегендә РФ ЖК</p> | РФ ЖК, пп.2 п.1 ст. 39.18 |

39.36 статьясындагы 3 пунктында каралган объект урнашкан очрактардан тыш) урнашкан, һәм бу аның рәхсәт ителгән файдалануы яки җир участогы бирелү турындагы гариза белән әлеге биналарның, корылмаларның, аларда биналарның, төзелеп бетмәгән объектның милекчесе мөрәҗәгать итте;

5) күрсәтелгән җир кишәрлегендә дәүләт яисә муниципаль милектә булган бина, корылма, төзелеп бетмәгән объект, корылма (шул исәптән төзелеше тәмамланмаган корылма) сервитут шартларында җир кишәрлегендә урнашкан яисә җир кишәрлеге бирү турындагы гариза белән әлеге биналарның, корылмаларның, аларда биналарның, корылмаларның, биналарның, аларда биналарның, төзелеп бетмәгән төзелеш объектынның хужасы мөрәҗәгать иткән очракта гына, дәүләт яисә муниципаль милектә булган бина, корылма, төзелеп бетмәгән объект урнашкан.;

6) җир кишәрлеге бирү турындагы гаризада күрсәтелгән җир кишәрлеге әйләнештән алынган яисә әйләнештәге чикләнгән булып тора һәм аны бирү җир кишәрлеге бирү турында гаризада күрсәтелгән гаризада күрсәтелгән хокукта рәхсәт ителми;

7) җир кишәрлеге бирү турындагы гаризада күрсәтелгән җир кишәрлеге дәүләт яисә муниципаль ихтыяҗлар өчен резервланган булып тора, әгәр мөрәҗәгать итүче җир кишәрлеген милеккә бирү турында гариза, даими (сроксыз) файдалану яисә арендага җир кишәрлеге бирү турында гариза белән мөрәҗәгать итсә, резервлау максатларында җир кишәрлеге бирү турындагы карарның гамәлдә булу срогыннан артып киткән срокка түләүсез файдалану, резервлау турында карарның гамәлдә булу срогыннан артып киткән очракта, резервлау максатларында җир кишәрлеге бирү очрагыннан тыш;

8) күрсәтелгән жир кишәрлеге бирү турындагы гаризада күрсәтелгән жир кишәрлеге, әгәр жир кишәрлеге, мондый жир кишәрлегендә урнашкан бина, корылма, биналар хужасы яисә мондый жир кишәрлегенә хокук иясе мәрәжәгать иткән очраклардан тыш, төзелгән территорияне үстерү турында килешү башка зат белән төзелгән территория чикләрендә урнашкан.;

9) күрсәтелгән жир кишәрлеге төзелгән территорияне үстерү турында килешү башка зат белән төзелгән территория чикләрендә урнашкан территория яисә жир кишәрлеге, мондый жир кишәрлеге федераль әһәмияттәге объектларны, региональ әһәмияттәге объектларны яисә жирле әһәмияттәге объектларны урнаштыру өчен билгеләнгән очраклардан тыш, территорияне комплекслы үзләштерү турында шартнамә башка зат белән төзелгән жир кишәрлегеннән төзелгән территория чикләрендә урнашкан һәм мондый жир кишәрлеген бирү турында гариза белән, күрсәтелгән объектларны төзүгә вәкаләтле вәкил;

10) күрсәтелгән жир кишәрлеге бирү турындагы гаризада күрсәтелгән жир кишәрлегеннән төзелгән, аңа карата территорияне комплекслы үзләштерү турында яисә төзелгән территорияне үстерү турында шартнамә төзелгән, һәм территорияне планлаштыру буенча расланган документ нигезендә, жир кишәрлеген арендага бирү турында гариза белән зат мәрәжәгать иткән очраклардан тыш, федераль әһәмияттәге объектларны, региональ әһәмияттәге объектларны яисә жирле әһәмияттәге объектларны урнаштыру өчен билгеләнгән., аның белән территорияне комплекслы үзләштерү турында килешү яисә төзелгән территорияне үстерү турында шартнамә төзелгән, бу затның әлеге объектларны төзү буенча йөкләмәсен күздә тоту;

11) жир кишәрлеге бирү турындагы гаризада күрсәтелгән жир кишәрлеге аукцион предметы булып тора, аны үткөрү турында хәбәр РФ Жир кодексының 39.11 статьясындагы 19 пункты нигезендә урнаштырылган;

12) аны бирү турында гаризада күрсәтелгән жир кишәрлегенә карата РФ ЗК 39.11 статьясындагы 4 пунктның 6 кече пунктында каралган, мондый жир кишәрлеге РФ ЗК 39.11 статьясындагы 4 пунктның 4 кече пункты һәм вәкаләтле орган нигезендә төзелгән шартта, аны сату буенча аукцион яисә аны арендау шартнамәсен төзү хокукына аукцион үткөрү турында РФ ЗК 39.11 статьясындагы 4 кече пунктында каралган гариза алынды;

13) аны бирү турында гаризада күрсәтелгән жир кишәрлегенә карата РФ ЗК 39.18 статьясындагы 1 пунктының 1 кече пункты нигезендә индивидуаль торак төзелеше, шәхси ярдәмче хужалык алып бару, бакчачылык, дача хужалыгы алып бару яки крестьян (фермер) хужалыгы тарафыннан аның эшчәнлеген гамәлгә ашыру өчен жир кишәрлеге бирү турында хәбәр бастырып чыгарылды һәм урнаштырылды;

14) жир кишәрлегеннән рөхсәт ителгән файдалану, линияле объектны территорияне планлаштыру проекты нигезендә урнаштыру очраklarыннан тыш, жир кишәрлеге бирү турындагы гаризада күрсәтелгән жир кишәрлегеннән файдалану максатларына туры килми;

15) соратып алына торган жир кишәрлеге, РФ ЖК 39.10 статьясындагы 2 пунктының 10 кече пункты нигезендә жир кишәрлеге бирү турында гариза бирелгән очракта, оборона һәм куркынычсызлык ихтыяжлары өчен бирелгән һәм күрсәтелгән ихтыяжлар өчен вакытлыча файдаланылмый торган жир кишәрлекләре исемлегенә Россия Федерациясе Хөкүмәте

тарафыннан билгелэнгән тәртиптә кертелмәгән;

16) бакчачылык, бакчачылык алып бару өчен гражданнар төзөгән коммерцияле булмаган оешманың жир кишәрлеге бирү турындагы гаризада күрсәтелгән жир кишәрлеге мәйданы федераль закон нигезендә билгелэнгән чик күләмнән артып китә;

17) күрсәтелгән жир кишәрлеге бирү турындагы гаризада, территориаль планлаштыруның расланган документлары һәм (яки) территорияне планлаштыру документлары нигезендә, федераль әһәмияттәге объектларны, региональ әһәмияттәге объектларны яисә жирле әһәмияттәге объектларны урнаштыру өчен билгелэнгән һәм әлеге объектлар төзелешенә вәкаләтле булмаган зат жир кишәрлеге бирү турындагы гариза белән мөрәжәгать итте;

18) күрсәтелгән жир кишәрлеге бирү турындагы гаризада күрсәтелгән жир кишәрлеге Россия Федерациясе дәүләт программасы, Россия Федерациясе субъектының дәүләт программасы һәм әлеге биналар, корылмалар төзүгә вәкаләтле булмаган зат жир кишәрлеге бирү турындагы гариза белән мөрәжәгать итте;

19) күрсәтелгән хокук рәвешендә жир кишәрлеген бирү рөхсәт ителми;

20) аны бирү турында гаризада күрсәтелгән жир кишәрлегенә карата рөхсәт ителгән файдалану төре билгеләнмәгән;

21) күрсәтелгән жир кишәрлеге бирү турындагы гаризада күрсәтелгән жирләрнең билгеле бер категориясенә кертелмәгән;

22) аны бирү турында гаризада күрсәтелгән жир кишәрлегенә карата аны бирүне алдан килештерү турында Карар кабул

| | | |
|---|--|--|
| | <p>ителде, аның гамәлдә булу срогы чыкмаган, һәм жир кишәрлеге бирү турындагы гариза белән бу карарда күрсәтелмәгән зат мөрәжәгать итте;</p> <p>23) жир кишәрлеге бирү турындагы гаризада күрсәтелгән жир кишәрлеге дәүләт яисә муниципаль ихтыяжлар өчен тартып алынды һәм гаризада күрсәтелгән мондый жир кишәрлеген бирү максаты, мондый жир кишәрлеген мондый жир кишәрлегендә урнашкан күпфатирлы йортны авария хәлендә һәм сүтелергә яисә реконструкцияләнергә тиешле дип тануга бәйле рәвештә дәүләт яисә муниципаль ихтыяжлар өчен алынган жир кишәрлекләреннән тыш, тартып алынган максатларга туры килми;</p> <p>24) аны бирү турындагы гаризада күрсәтелгән жир кишәрлеге чикләре «Күчемсез милекнең дәүләт кадастры турында» Федераль закон нигезендә төгәлләштерелергә тиеш;</p> <p>25) аны бирү турындагы гаризада күрсәтелгән жир кишәрлеге мәйданы аның жир кишәрлеген урнаштыру схемасында, территорияне межалау проектында яисә урнашу урыны, Чикләре, мәйданы һәм урман кишәрлекләренең башка санлы һәм сыйфатлы характеристикалары турында проект документларында күрсәтелгән мәйданнан артып китә, алар нигезендә мондый жир участогы төзелгән, ун проценттан артык</p> | |
| <p>2.10. Муниципаль хезмәт күрсәткән өчен алына торган дәүләт пошлинасы яки башка түләү алу тәртибе, күләме һәм нигезләре</p> | <p>Муниципаль хезмәт түләүсез нигездә күрсәтелә</p> | |

| | | |
|--|--|--|
| <p>2.11. Муниципаль хезмэт күрсәтү өчен кирәкле һәм мәжбүри булган хезмэт күрсәтүләр өчен түләү алу тәртибе, күләме һәм нигезләре, шул исәптән мондый түләү күләмен исәпләү методикасы турында мәгълүматны да кертеп</p> | <p>Кирәкле һәм мәжбүри хезмэт күрсәтү таләп ителми</p> | |
| <p>2.12. Муниципаль хезмэт күрсәтү турында сорау биргәндә һәм мондый хезмэт күрсәтү нәтижәләрен алганда чиратның максималь вакыты</p> | <p>Чират булганда муниципаль хезмэт алуга гариза бирү-15 минуттан да артмаска тиеш.</p> <p>Муниципаль хезмэт күрсәтү нәтижәсен алган очракта чиратта көтүнең максималь вакыты 15 минуттан артмаска тиеш</p> | |
| <p>2.13. Муниципаль хезмэт күрсәтү турында мөрәжәгать итүченең соравын теркәү вакыты</p> | <p>Гариза кәргән вакыттан бер көн эчендә</p> | |
| <p>2.14. Муниципаль хезмэт күрсәтелә торган биналарга таләпләр</p> | <p>Дәүләт һәм муниципаль хезмәтләр күрсәтелә торган бүлмәләргә, дәүләт яисә муниципаль хезмэт күрсәтү турындагы соратуларны тутыру урыннарына, аларны тутыру үрнәкләре һәм һәр дәүләт яисә муниципаль хезмэт күрсәтү өчен кирәкле документлар исемлегә белән мәгълүмат стендларына, шул исәптән инвалидларны социаль яклау турында Россия Федерациясе законнары нигезендә күрсәтелгән объектларның</p> | |

| | | |
|---|--|--|
| | инвалидлар өчен үтемлелеген тээмин итүгә карата таләпләр; | |
| <p>2.15. Муниципаль хезмәт күрсәтүнең һәркем өчен мөмкин булуы һәм сыйфаты күрсәткечләре.</p> | <p>Муниципаль хезмәт күрсәтүләрнең һәркем өчен мөмкин булуы күрсәткечләре булып тора:</p> <p>палатаның жәмәгать транспортынан файдалану зонасында урнашуы;</p> <p>кирәкле сандагы белгечләр, шулай ук гариза бирүчеләрдән документлар кабул ителә торган биналар булу;</p> <p>мәгълүмати стендларда муниципаль хезмәт күрсәтү ысуллары, тәртибе һәм сроклары турында тулы мәгълүмат, палатаның «Интернет» челтәрендәге мәгълүмат ресурслары, дәүләт һәм муниципаль хезмәтләрнең бердәм порталында булу.</p> <p>Муниципаль хезмәт күрсәтүнең сыйфаты булмау белән характерлана:</p> <p>мөрәжәгать итүчеләргә документлар кабул итү һәм бирү чиратлары;</p> <p>муниципаль хезмәт күрсәтү срокларын бозу;</p> <p>муниципаль хезмәт күрсәтүче муниципаль хезмәткәрләрнең гамәлләренә (гамәл кылмауларына) карата шикаять;</p> <p>муниципаль хезмәт күрсәтүче муниципаль хезмәткәрләрнең гариза бирүчеләргә карата әдәпсез, игътибарсыз мөнәсәбәтенә карата шикаятьләр.</p> <p>Дәүләт һәм муниципаль хезмәтләр күрсәтүнең күпфункцияле үзәгендә (алга таба – КФҮ) муниципаль хезмәт күрсәткәндә, консультация, документлар кабул итү һәм бирүне КФҮ белгече</p> | |

| | | |
|--|---|--|
| | башкара. | |
| 2.16. Электрон формада муниципаль хезмэт күрсәтү үзенчәлекләре | <p>Муниципаль хезмәтләргә электрон формада алу тәртибе турында консультацияне Интернет аша яисә Татарстан Республикасы дәүләт һәм муниципаль хезмәтләр Порталы аша алырга мөмкин.</p> <p>Әгәр закон нигезендә муниципаль хезмәт күрсәтү турында гариза электрон формада бирү каралган булса, гариза Татарстан Республикасы дәүләт һәм муниципаль хезмәтләр Порталы аша бирелә (http://uslugi.tatar.ru/) яки дәүләт һәм муниципаль хезмәтләрнең бердәм порталы (функцияләре) (http://www.gosuslugi.ru/)</p> | |

3.1.1. Муниципаль хезмэт күрсөтү түбөндөгө процедураларны үз эченө ала:

1) мөрөжөгаты итүчегө консультация бирү;

2) гариза кабул итү һәм теркәү;

3) муниципаль хезмэт күрсөтүдө катнашучы органнарға ведомствоара мөрөжөгатыләр формалаштыру һәм жиберү;

4) муниципаль хезмэт нәтижеләрен әзерләү;

5) гариза бирүчегө муниципаль хезмэт нәтижәсе бирү.

3.1.2. Муниципаль хезмэт күрсөтү буенча гамәлләр блок-схемасы №2 Кушымтада күрсәтелгән

3.2. Гариза бирүчегө консультация бирү:

3.2.1. Мөрөжөгаты итүче палатага шәхсән, телефоны буенча һәм (яки) электрон почта аша муниципаль хезмэт алу тәртибе турында консультацияләр алу өчен мөрөжөгаты итәргә хокуклы.

Палата белгече мөрөжөгаты итүчегө, шул исәптән муниципаль хезмэт күрсөтү өчен тапшырыла торган документлар формасы һәм башка мәсьәләләр буенча консультацияләр бирә һәм кирәк булганда гариза бланкын тутыруда ярдәм күрсәтә.

Өлеге пункт белән билгеләнә торган процедуралар мөрөжөгаты итү көнендә гамәлгә ашырыла.

Процедураларның нәтижәсе: документлар составы буенча консультацияләр, тапшырыла торган документлар формасы һәм башка мәсьәләләр буенча рәхсәт алу.

3.3 Гариза кабул итү һәм теркәү

3.3.1. Гариза бирүче үзе, ышанычлы зат яки КФҮ аша муниципаль хезмэт күрсөтү турында язмача гариза бирә һәм өлеге регламентның 2.5 пункты нигезендә палатага документлар тапшыра. Документлар удаленное эш урыны аша тапшырылырга мөмкин. Читтән торып эш урыннары исемлегә №3 Кушымтада китерелгән.

Муниципаль хезмэт күрсөтү турында электрон формада гариза палатага электрон почта яки Интернет-кабул итү бүлмәсе аша жиберелә. Электрон формада алынган гаризаны теркәү билгеләнгән тәртиптә башкарыла.

3.3.2. Палата белгече, гаризалар кабул итүне алып баручы тормышка ашыра :

мөрәжәгать итүченең шәхесен билгеләү;

тикшерү вәкаләтләренә мөрәжәгать итү (гамәлләр буенча Ышаныч кәгазе);

әлеге регламентның 2.5 пунктында каралган документларның булу-булмавын тикшерү;

тәкъдим ителгән документларның билгеләнгән таләпләргә туры килүен тикшерү (документларның күчermәләрен тиешенчә рәсмиләштерү, документларда буйсынучылар, дөгъвалар, сызган сүзләр һәм башка тиешле төзәтүләр булмау).

Искәrmәләр булмаган очракта палата белгече башкара:

гаризаларны махсус журналда кабул итү һәм теркәү;

мөрәжәгать итүчегә тапшырылган документларның күчermәләрен тапшыру, керә торган номерга бирелгән документларны кабул итү датасы, муниципаль хезмәт күрсәтүне үтәү датасы һәм вакыты турында тамга белән.

Башкарма комитет житәкчесенә карап тикшерү өчен гариза жиберү .

Документларны кабул итүдән баш тарту өчен нигез булган очракта, КФҮ белгече, документларны кабул итүне алып баручы мөрәжәгать итүчегә гаризаны теркәү өчен каршылыклар булу турында хәбәр итә һәм документларны кабул итүдән баш тарту өчен ачыкланган нигезләрнең эчтәлеген язмача аңлату белән документларны кире кайтара.

Процедураларның нәтижәсе: Башкарма комитет житәкчесенә карауга юнәлдерелгән кабул ителгән һәм теркәлгән гариза яки гариза бирүчегә кире кайтарылган документлар.

3.3.3. Башкарма комитет житәкчесе жир кишәрлеген сату яки жир кишәрлеген арендау килешмәсе төзү хокукына аукцион үткөрү яки әлеге жир кишәрлеген милеккә бирү (арендага) турында муниципаль берәмлек башлыгы тарафыннан билгеләнә торган Вакытлы матбугатта файдалану рөхсәт ителгән жир кишәрлеген, аның майданын күрсәтеп, гариза кабул итү турында Карар кабул итә., шулай ук әлеге гаризаларны "Интернет" челтәрендәге муниципаль берәмлекнең рәсми сайтында (муниципаль берәмлекнең рәсми сайты булган очракта) кабул итү турында хәбәр урнаштырырга, башкаручыны билгели һәм гаризаны палатага жиберә.

Әлеге пунктта билгеләнә торган Процедура гаризаны теркәгәннән соң бер көн эчендә гамәлгә ашырыла.

Процедураның нәтижәсе: башкаручыга жиберелгән гариза.

3.4 Муниципаль хезмәт күрсәтүдә катнашучы органнарга ведомствоара гарызнамәләрне, шул исәптән әлеге Федераль законның 15.1 статьясында билгеләнгән тәртиптә, Формалаштыру һәм жиберү.

3.4.1. Палата белгече электрон формада ведомствоара электрон хезмәттәшлек системасы аша документлар (белешмәләр) бирү турында запрослар җибәрә.

1) күчемсез мөлкәткә һәм аның белән алыш-бирешләргә хокукларның бердәм дәүләт реестрыннан өземтә (күчемсез милек объектына теркәлгән хокуклар турында һәркемгә мәгълүматлар булган) (бинага, төзелешкә, корылмага хокуклар турында);

2) күчемсез мөлкәткә һәм аның белән алыш-бирешләргә хокукларның бердәм дәүләт реестрыннан өземтә (күчемсез милек объектына теркәлгән хокуклар турында һәркемгә мәгълүматлар булган) (җир кишәрлегенә хокуклар турында);

3) күчемсез милек объектының кадастр паспорты;

4) ЕГРЮЛ мәгълүматлар яисә ЕГРИП белешмәләр;

5) Татарстан Республикасы муниципаль районы (шәһәр округы) башкарма комитетының җир кишәрлеге авыл торак пунктында урнашкан очракта, җир кишәрлегенә адрес бирү турында күрсәтмәсе.

Өлеге пунктта билгеләнә торган процедуралар муниципаль хезмәт күрсәтү турында гариза кәргән көннән алып бер көн эчендә гамәлгә ашырыла.

Процедураның нәтижәсе: җибәрелгән хакимият органнарына җибәрелгән запрослары.

3.4.2. Ведомствоара электрон хезмәттәшлек системасы аша кәргән запрослар нигезендә мәгълүмат белән тәэмин итүче белгеч (ләр) соратып алына торган документларны (мәгълүматны) тапшыра яки муниципаль хезмәт күрсәтү өчен кирәкле документ һәм (яки) мәгълүматның булмавы турында хәбәрнамәләр җибәрә (алга таба – баш тарту турында белдерү кәгазе).

Өлеге пунктта билгеләнә торган процедуралар, әгәр дә ведомствоара запрос эзерләү һәм ведомствоара таләпкә җавап җибәрүнең федераль законнар, Россия Федерациясе Хөкүмәтенең хокукый актлары һәм федераль законнар нигезендә кабул ителгән Татарстан Республикасы норматив хокукый актлары белән билгеләнмәгән булса, документ һәм мәгълүмат бирүче оешмага кәргән көннән биш көн эчендә гамәлгә ашырыла.

Процедураларның нәтижәсе: Документлар (белешмәләр) яисә палатага җибәрелгән баш тарту турында хәбәрнамә.

3.5. Муниципаль хезмәт нәтижеләрен эзерләү:

3.5.1. Аукцион үткәру турында Карар кабул ителгән очракта һәм катнашуга бердән артык гариза кәргән очракта, соңгысы билгеләнгән тәртиптә үткәрелә.

3.5.2. Палата белгече алган документлар нигезендә (һәм аукцион нәтижәләре, соңгысын үткәргәндә):

жир кишәрлеген милеккә (арендага) бирү яки муниципаль хезмәт күрсәтүдән баш тарту турында Карар кабул итә;

жир кишәрлеге бирү турында карар проектын (алга таба – документ) яки баш тарту турында хат әзерли;

әзерләнгән документ проектын килештерү процедурасын билгеләнгән тәртиптә гамәлгә ашыра;

документ проектын яки Башкарма комитет житәкчесенә (затка, аңа вәкаләтле вәкилгә) кул куюдан баш тарту турында хат жиһәрә.

Әлеге пунктта билгеләнә торган процедуралар сорауларга жаваплар килгән көнне гамәлгә ашырыла.

Процедураларның нәтижәсе: Башкарма комитет Житәкчесенә (затка, аларга вәкаләтле вәкилгә) кул куюга юнәлдерелгән проектлар.

3.5.3. Башкарма комитет житәкчесе документ яки баш тарту турындагы хатны имзальный һәм теркәү өчен палатага жиһәрә.

Әлеге пунктта билгеләнә торган процедуралар узган процедураны тәмамлаганнан соң бер көн эчендә гамәлгә ашырыла.

Процедураның нәтижәсе: кул куелган документ яки теркәлү өчен жиһәрелгән хат.

3.5.4. Палата Белгече:

баш тарту турында документ яки хат терки.

мөрәжәгать итүчегә (аның вәкиленә) гаризада күрсәтелгән элементә ысулын кулланып муниципаль хезмәт күрсәтү нәтижәсе турында хәбәр итә, рәсмиләштерелгән документ бирү датасын һәм вакытын яки муниципаль хезмәт күрсәтүдән баш тарту турында хатны хәбәр итә.

Әлеге пунктта билгеләнә торган процедуралар документка кул куйган көнне Башкарма комитет житәкчесе тарафыннан гамәлгә ашырыла.

Процедураларның нәтижәсе: муниципаль хезмәт күрсәтү нәтижәсе турында мөрәжәгать итүчегә (аның вәкиленә) хәбәр итү.

3.6. Шартнамә төзү һәм гариза бирүчегә муниципаль хезмәт күрсәтү нәтижәсен бирү

3.6.1. Палата белгече кERGән документ нигезендә:

сату-алу килешүе (аренда) проектын (алга таба – шартнамә) яки муниципаль хезмәт күрсәтүдән баш тарту турында хат проектын әзерли;

әзерләнгән документ проекты килештерә.

Әлеге пунктта билгеләнә торган процедуралар мөрәжәгать итүчегә карар биргәннән соң биш эш көне эчендә гамәлгә ашырыла.

Процедураларның нәтижәсе: имза салуга юнәлдерелгән документ проекты.

3.6.2. Палата житәкчесе документ имзаль һәм милек мөнәсәбәтләре бүлегенә (алга таба – бүлеккә) жибәрә.

Әлеге пунктта билгеләнә торган процедуралар узган процедураны тәмамлаганнан соң бер көн эчендә гамәлгә ашырыла.

Процедураларның нәтижәсе: имзаланган килешү яки баш тарту турында хат.

3.6.3. Бүлек Белгече:

мөрәжәгать итүчегә (аның вәкиленә) гаризада күрсәтелгән элементә ысулын кулланып, дәүләт хезмәте күрсәтү нәтижәсе турында хәбәр итә, муниципаль хезмәт күрсәтүнең нәтижәсен бирү датасын һәм вакытын хәбәр итә;

теркәлү журналында килешү терки.

Әлеге пунктта билгеләнә торган процедуралар документка кул куйган көнне Башкарма комитет житәкчесе тарафыннан гамәлгә ашырыла.

Процедураның нәтижәсе: гариза бирүчегә хәбәр итү.

3.6.4. Бүлек белгече мөрәжәгать итүчегә муниципаль хезмәт күрсәтүдән баш тарту турында хат бирә яисә почта аша хат жибәрә.

Гариза бирүчегә килешүгә кул куйганнан соң, ике нөсхәсен кул куйганнан соң, килешүгә кул куйганнан соң, гариза бирүчегә тапшыра, берсе палатада саклауга калдыра.

Әлеге пунктта билгеләнә торган Процедура гамәлгә ашырыла:

15 минут эчендә - гариза бирүченең үзе килеп житкән очракта;

әлеге Регламентның 3.6.2 кече пункты белән каралган процедура тәмамланганнан соң бер көн эчендә, жавап почта аша жибәрелгән очракта.

Процедураның нәтижәсе: мөрәжәгать итүчегә бирелгән шартнамә яки почта аша баш тарту турында жибәрелгән хат.

3.7. КФҮ аша муниципаль хезмэт күрсәтү

3.7.1. Гариза бирүче КФҮ муниципаль хезмэт алу өчен мөрәжәгать итәргә хокуклы.

3.7.2. КФҮ аша муниципаль хезмэт күрсәтү КФҮ эше регламенты нигезендә билгеләнгән тәртиптә расланган.

3.7.3. КФҮ муниципаль хезмэт алу өчен документлар алганда процедуралар әлеге Регламентның 3.3-3.6 пунктлары нигезендә гамәлгә ашырыла. Муниципаль хезмәтнең нәтижәсе КФҮкә жиберелә.

3.8. Техник хаталарны төзәтү.

3.8.1. Документта техник хаталар ачыкланган очракта, гариза бирүче палатага тапшыра:

техник хаталарны төзәтү турында гариза (№5 Кушымта);

гариза бирүчегә техник хата булган муниципаль хезмэт күрсәтү нәтижәсе буларак бирелгән документ;

юридик көчкә ия, техник хаталар булуын таныклаучы документлар.

Документта күрсәтелгән мәгълүматларда техник хаталарны төзәтү турында гариза бирүче (аның вәкиле) шәхсән үзе яки почта аша (шул исәптән электрон почта аша), яисә дәүләт һәм муниципаль хезмәтләрнең бердәм порталы яки КФҮ аша жиберелә.

3.8.2. Документларны кабул итү өчен җаваплы белгеч техник хаталарны төзәтү турында гариза кабул итә, кушып бирелгән документлар белән гаризаны терки һәм аларны палатага тапшыра.

Әлеге пунктта билгеләнә торган Процедура гаризаны теркәгәннән соң бер көн эчендә гамәлгә ашырыла.

Процедураның нәтижәсе: палата белгеченә карауга юнәлдерелгән кабул ителгән һәм теркәлгән гариза.

3.8.3. Палата белгече документларны карый һәм әлеге Регламентның 3.5 пунктында каралган документка төзәтмәләр кертү максатларында мөрәжәгать итүчегә (аның вәкиленә) төзәтелгән документны, гариза бирүченең (аның вәкиленнән) техник хата булган документ оригиналын тартып алып, шәхсән үзе бирә яисә мөрәжәгать итүче адресына почта аша (электрон почта аша) документ алу мөмкинлегенә турындагы хат жиберә.

Әлеге пункт белән билгеләнә торган Процедура техник хатаны ачыклаганнан соң яки теләсә кайсы кызыксынган заттан рәхсәт ителгән хата турында гариза алганнан соң өч көн эчендә гамәлгә ашырыла.

Процедураның нәтижәсе: гариза бирүчегә бирелгән (жибәрелгән) документ.

4. Муниципаль хезмәтләр күрсәтүне контрольдә тоту тәртибе һәм формалары

4.1. Муниципаль хезмәт күрсәтүнең тулы һәм сыйфатлы булуын контрольдә тоту мөрәжәгать итүчеләрнең хокукларын бозу очраklarын ачыклау һәм бетерү, муниципаль хезмәт күрсәтү процедураларының үтәлешен тикшерү, жириле үзидарә органы вазыйфаи затларының гамәлләрәнә (гамәл кылмавына) карарлар әзерләүне үз эченә ала.

Административ процедураларның үтәлешен контрольдә тоту формалары булып торалар:

1) муниципаль хезмәт күрсәтү буенча документлар проектларын тикшерү һәм килештерү. Тикшерү нәтижәсе булып, проектларны визалау тора;

2) эш башкаруын тикшерүне билгеләнгән тәртиптә үткәрелә торган эш;

3) билгеләнгән тәртиптә муниципаль хезмәт күрсәтү процедураларының үтәлешен контроль тикшерүләр үткәрү.

Контроль тикшерүләр планлы (жириле үзидарә органы эшчәнлегенәң ярты яки еллык планнары нигезендә гамәлгә ашырыла) һәм планнан тыш булырга мөмкин. Тикшерүләр уздырганда муниципаль хезмәт күрсәтү (комплекслы тикшерүләр) белән бәйлә барлык мәсьәләләр яки мөрәжәгать итүченәң конкрет мөрәжәгәте буенча карала ала.

Муниципаль хезмәт күрсәткәндә һәм карарлар кабул иткәндә гамәлләрнең башкарылуын контрольдә тотуны гамәлгә ашыру максатларында Башкарма комитет житәкчесенә муниципаль хезмәт күрсәтү нәтижәләре турында белешмәләр тапшырыла.

4.2. Муниципаль хезмәт күрсәтү буенча административ процедуралар тарафыннан билгеләнгән гамәлләрнең эзлекләгән саклауга агымдагы контроль палатаның рәйсе, муниципаль хезмәт күрсәтү буенча эш оештыру өчен җаваплы, шулай ук палата белгечләре тарафыннан гамәлгә ашырыла.

4.3. Агымдагы контрольне гамәлгә ашыручы вазыйфаи затлар исемлегә жириле үзидарә органының структур бүлекчәләре һәм вазыйфаи регламентлар турында нигезләмәләр белән билгеләнә.

Үткәрелгән тикшерүләр нәтижәсендә мөрәжәгать итүчеләр хокукларын бозу ачыкланган очракта, гаепле затлар Россия Федерациясе законнары нигезендә җаваплылыкка тартыла.

4.4. Жирле үзидарә органы житәкчесе мөрәжәгать итүчеләр мөрәжәгатьләрен вакытында карап тикшермәгән өчен җаваплы.

Жирле үзидарә органының структур бүлекчәсе житәкчесе (житәкчесе урынбасары) әлеге Регламентның 3 бүлегендә күрсәтелгән административ гамәлләрне вакытында һәм (яисә) тиешенчә үтәмәгән өчен җаваплы.

Муниципаль хезмәт күрсәтү барышында кабул ителә (гамәлгә ашырыла) торган карарлар һәм гамәлләр (гамәл кылмау) өчен вазыйфаи затлар һәм башка муниципаль хезмәткәрләр законда билгеләнгән тәртиптә җаваплы.

4.5. Муниципаль хезмәт күрсәтүне гражданның, аларның берләшмәләре һәм оешмалары тарафыннан контрольдә тоту Муниципаль хезмәт күрсәткәндә палатаның эшчәнлегенә ачыклыгы, муниципаль хезмәт күрсәтү тәртибе һәм мөрәжәгатьләренә (шикаятьләренә) судка кадәр карау мөмкинлегенә турында тулы, актуаль һәм дәрәҗә мәгълүмат алганда гамәлгә ашырыла.

5. Муниципаль хезмәт күрсәтүче органнарның, шулай ук аларның вазыйфаи затларының, муниципаль хезмәткәрләренә карарларына һәм гамәлләренә (гамәл кылмавына) карата судка кадәр (судтан тыш) шикаять белдерү тәртибе

5.1. Муниципаль хезмәт алучылар муниципаль хезмәт күрсәтүдә катнашучы палатаның, палатаның яисә муниципаль берәмлек советына судка кадәр тәртиптә шикаять бирергә хокуклы.

Мөрәжәгать итүче шикаять белән мөрәжәгать итә ала, шул исәптән түбәндәге очракларда:

1) муниципаль хезмәт күрсәтү турында мөрәжәгать итүченәң гарызнамәсен теркәү вакытын бозу;;

2) муниципаль хезмәт күрсәтү вакытын бозу;

3) муниципаль хезмәт күрсәтү өчен мөрәжәгать итүченәң Россия Федерациясе, Татарстан Республикасы, Югары Ослан муниципаль районының норматив хокукый актларында каралмаган документларында каралган документлардан таләбе;

4) муниципаль хезмәт күрсәтү өчен Россия Федерациясенәң, Татарстан Республикасының, Югары Ослан муниципаль районының норматив хокукый актларында каралган документларны кабул итүдән баш тарту, мөрәжәгать итүчедә;

5) федераль законнарда һәм алар нигезендә кабул ителгән Россия Федерациясенәң башка норматив хокукый актларында, Россия Федерациясе субъектларының законнары һәм башка норматив хокукый актларында, муниципаль хокукый актларда баш тарту нигезләре каралмаган булса, дәүләт яисә муниципаль хезмәт күрсәтүдән баш тарту. Күрсәтелгән очракта мөрәжәгать итүче тарафыннан күпфункцияле

үзек карарларына һәм гамәлләренә (гамәл кылмавына) судка кадәр (судтан тыш) шикаять бирү, әлеге Федераль законның 16 статьясындагы 1.3 өлешендә билгеләнгән тәртиптә тиешле дәүләт яисә муниципаль хезмәтләр күрсәтү функциясе күпфункцияле үзек хезмәткәрләренә, карарларына һәм гамәлләренә (гамәл кылмавына) шикаять белдерелә торган очракта, мөмкин.;

6) мөрәжәгать итүчедән Россия Федерациясе, Татарстан Республикасы, Югары Ослан муниципаль районы норматив хокукый актларында каралмаган муниципаль хезмәт күрсәткәндә таләп;

7) дәүләт хезмәте күрсәтүче органның, муниципаль хезмәт күрсәтүче органның яисә муниципаль хезмәт күрсәтүче органның, күпфункцияле үзәкнең, күпфункцияле үзек хезмәткәренә, әлеге Федераль законның 16 статьясындагы 1.1 өлешендә каралган оешмаларның яисә аларның хезмәткәрләренә дәүләт яисә муниципаль хезмәт күрсәтү нәтижәсендә бирелгән документларда бирелгән опечаткаларны һәм хаталарны төзәтүдән баш тартуы йә мондый төзәтүләрнең билгеләнгән вакытын бозу. Күрсәтелгән очракта мөрәжәгать итүче тарафыннан күпфункцияле үзек карарларына һәм гамәлләренә (гамәл кылмавына) судка кадәр (судтан тыш) шикаять бирү, әлеге Федераль законның 16 статьясындагы 1.3 өлешендә билгеләнгән тәртиптә тиешле дәүләт яисә муниципаль хезмәт күрсәтүләр буенча функция йөкләнгән күпфункцияле үзек хезмәткәрләренә, әгәр дә аның карарларына һәм гамәлләренә (гамәл кылмавына) шикаять белдерелә торган күпфункцияле үзәккә, әлеге Федераль законның 16 статьясындагы 1.3 өлешендә билгеләнгән тәртиптә тиешле дәүләт яисә муниципаль хезмәт күрсәтүләрне

5.2. Шикаять кәгазьдә яисә электрон формада язма рәвештә бирелә.

Шикаять почта аша, КФҮ аша, "Интернет" челтәрен, Югары Ослан муниципаль районының рәсми сайты кулланып жиберелә ала (<http://www.verhniy-uslon.tatarstan.ru> (Татарстан Республикасы дәүләт һәм муниципаль хезмәт күрсәтүләрнең бердәм порталы) <http://uslugi.tatar.ru/> <http://www.gosuslugi.ru/>), шулай ук кабул ителергә мөмкин.

5.3. Шикаятьне карау срогы-аны теркәгән көннән соң унбиш эш көне эчендә. Муниципаль хезмәт күрсәтүче орган, муниципаль хезмәт күрсәтүче органның вазыйфаи заты тарафыннан документлар кабул итүдән баш тарткан очракта йә мөрәжәгать итүчедән документлар кабул итүдә йә жиберелгән опечаткаларны һәм хаталарны төзәтүдә яисә билгеләнгән срок бозылуга шикаять бирелгән очракта-аны теркәгән көннән биш эш көне эчендә.

5.4. Шикаятьтә түбәндәге мәгълүмат булырга тиеш:

1) Хезмәт күрсәтүче органның, хезмәт күрсәтүче органның вазыйфаи затының яисә муниципаль хезмәткәрнең исеме, аларның карарлары һәм гамәлләре (гамәл кылмавы) турында шикаять белдерелә;

2) мөрәжәгать итүченең фамилиясе, исеме, атасының исеме (соңгысы - булган очракта), яшәү урыны турында белешмәләр йә мөрәжәгать итүченең - физик затның исеме, урнашу урыны турында белешмәләр, шулай ук элементә телефоны номеры (номеры), электрон почта адресы (адресы) һәм мөрәжәгать итүчегә җавап бирелергә тиешле почта адресы (булган очракта) ;

3) муниципаль хезмәт күрсәтүче органның, муниципаль хезмәт күрсәтүче органның яисә муниципаль хезмәткәрнең шикаять белдерелә торган карарлары һәм гамәлләре (гамәл кылмавы) турында белешмәләр;

4) мөрәжәгать итүче хезмәт күрсәтүче органның, хезмәт күрсәтүче органның яисә муниципаль хезмәткәрнең карары һәм гамәле (гамәл кылмавы) белән килешмәгән дәлилләр.

5.5. Шикаятькә шикаятьтә бәян ителгән шартларны раслый торган документларның күчәрмәләре дә кушылырга мөмкин. Бу очракта шикаятьтә аңа кушып бирелә торган документлар исемлегә китерелә.

5.6. Шикаять аңа муниципаль хезмәт күрсәтүне тапшырган кеше тарафыннан имзалана.

5.7. Шикаятьне карау нәтижәләре буенча Башкарма комитет җитәкчесе (муниципаль район башлыгы) түбәндәге карарларның берсен кабул итә:

1) шикаятьне, шул исәптән кабул ителгән карарны юкка чыгару, хезмәт күрсәтү нәтижәсендә бирелгән документларда хезмәт күрсәтүче орган тарафыннан җибәрелгән хаталарны төзәтү, мөрәжәгать итүчегә Россия Федерациясе норматив хокукый актларында, Татарстан Республикасы норматив хокукый актларында, шулай ук башка рәвешләрдә алынуы каралмаган акчаларны кире кайтару рәвешендәге шикаятьне канәгатьләндерә.;

2) шикаятьне канәгатьләндерүдән баш тарта.

Мөрәжәгать итүчегә әлеге пунктта күрсәтелгән карар кабул ителгән көннән соң килүче көннән дә соңга калмыйча язма рәвештә һәм мөрәжәгать итүче теләге буенча шикаятьне карау нәтижәләре турында мотивацияле җавап җибәрелә.

5.8. Шикаятьне карау барышында яки нәтижәләре буенча административ хокук бозу яки жинаять составы билгеләре ачыкланган очракта, шикаятьләргә карау вәкаләте бирелгән вазыйфаи зат булган материалларны кичекмәстән прокуратура органнарына җибәрә..

(жирле үзидарә органы муниципаль берәмлеге исеме)

(юридик затлар өчен-ЕГРЮЛ, ОГРН дәүләт теркәве турында мәгълүмат, урнашу урыны, оештыру-хокукий формасы)

(почта адресы, электрон почта адресы, элемтә өчен телефон номеры)

Гариза

дача хужалыгын алып бару өчен жир кишәрлеген милеккә (арендага) бирү турында

Дача хужалыгын алып бару өчен жир кишәрлеге (арендага) бирүегезне сорыйм.

Татарстан Республикасы, Югары Ослан муниципаль районы адресы буенча урнашкан _____ авыл жирлеге, торак пункт _____ ур. _____ йорт _____ кв. м. майданлы бинаны арендага, сатулар үткәрмичә бирүегезне сорыйм.

Гаризага түбәндәге документлар теркәлә (ксерокопияләр)

- 1) шәхесне раслаучы документ күчермәсе;
- 2) вәкилнең вәкаләтләрен раслый торган документ (әгәр мөрәжәгать итүче исеменнән вәкил эшли икән);

3) территорияләрнең кадастр планында жир кишәрлеген урнаштыруның расланган схемасы (әгәр жир кишәрлеген төзү каралган территорияне ызанлау проекты төзәргә һәм расланмаган булса). Шәхси мәгълүматларны эшкәртүгә (жыю, системалаштыру, туплау, саклау, аныклау (яңарту, үзгәртү), куллану, тарату (шул исәптән тапшыру), шәхси мәгълүматларны иминләштерү, блоклау, юк итү, шулай ук муниципаль хезмәт күрсәтү кысаларында шәхси мәгълүматларны эшкәртү өчен кирәкле башка гамәлләр), шул исәптән автоматлаштырылган режимда карарлар кабул итүне дә кертәп, ризалашам. Шуны раслыйм: шәхесемә һәм мин тәкъдим иткән затка карата гаризага кертелгән мәгълүматлар дөрес. Гаризага кушып бирелгән документлар (документларның сканерланган күчермәләре) Россия

Федерациясе законнарында билгелэнгән таләпләргә туры килә, гариза биргән вакытта әлеге документлар гамәлдә һәм аларда дәрәс белешмәләр бар.

Миңа күрсәтелгән муниципаль хезмәтләрнең сыйфатын бәяләү буенча сорашып белешүдә катнашырга ризалык бирәм: _____.

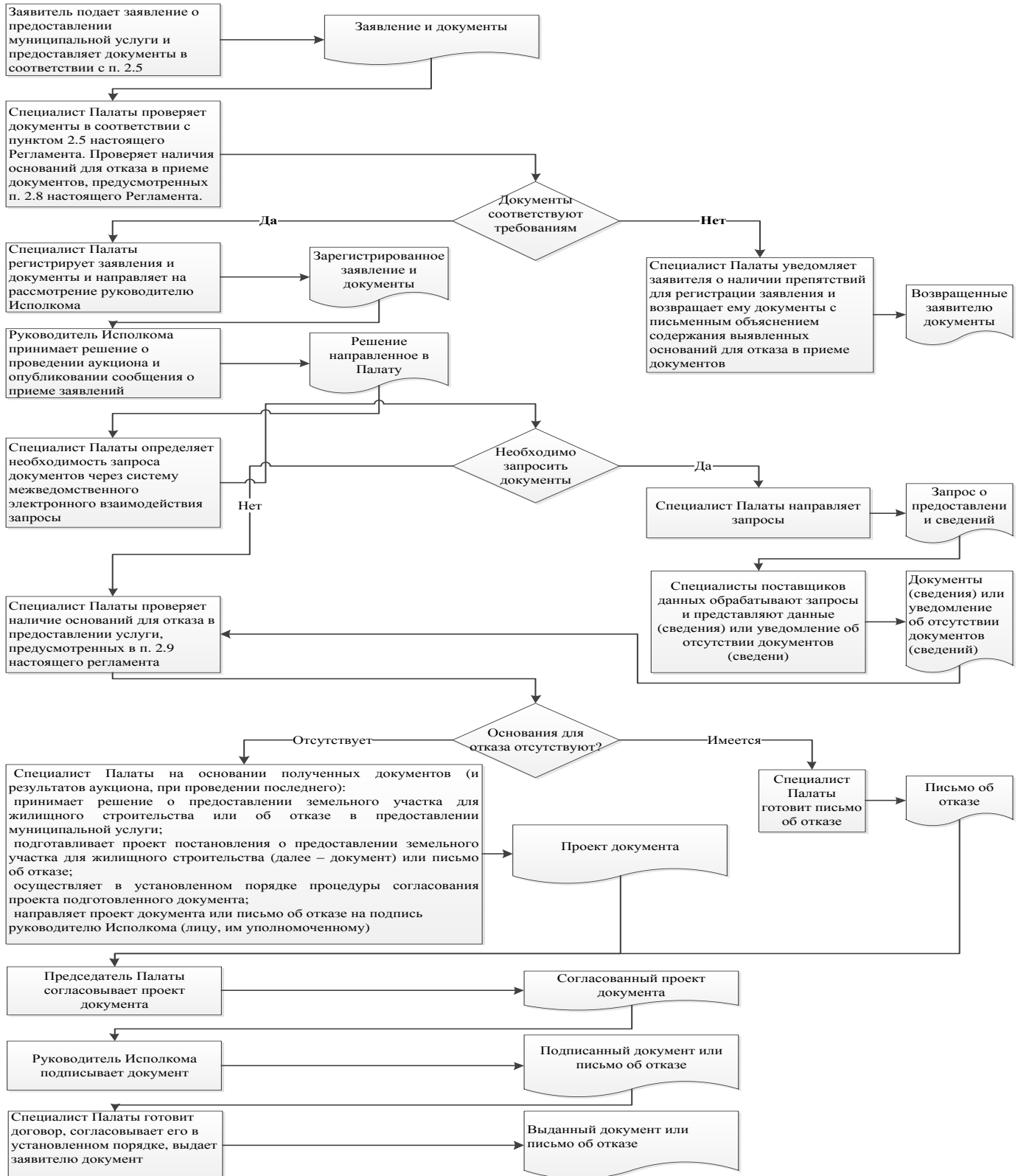
(дата)

_____ (_____)

(имза)

(Ф.И.О.)

Муниципаль хезмэт күрсәтү буенча гамәлләр эзлеклелеге Блок-схемасы



Житәкчегә _____

_____Техник хаталарны төзәтү турында
Гариза

Муниципаль хезмәт күрсәтүдә жибәрелгән хата турында хәбәр итәм

(хезмәт күрсәтү исеме)

Язылган: _____

Дәрәс мәгълүматлар: _____

Техник хатаны төзәтүгезне һәм муниципаль хезмәт нәтижәсе булган документка тиешле үзгәрешләр кертүгезне сорыйм.

Түбәндәге документларны терким:

- 1.
- 2.
- 3.

Техник хаталарны төзәтү турында гаризаны кире кагу турында Карар кабул ителгән очракта, мондый карарны жибәрүгезне сорыйм:

электрон документны E-mail адресына жибәрү юлы белән: _____;

кәгазьдә расланган күчермә рәвешендә почта аша жибәрелгән адрес буенча:

Шәхси мәгълүматларны эшкәртүгә (жыю, системалаштыру, туплау, саклау, (яңарту, үзгәртү), куллану, тарату (шул исәптән тапшыру), шәхси мәгълүматларны иминләштерү, блоклау, юк итү, шулай ук муниципаль хезмәт күрсәтү кысаларында шәхси мәгълүматларны эшкәртү өчен кирәкле башка гамәлләр), шул исәптән автоматлаштырылган режимда, муниципаль хезмәт күрсәтүче орган тарафыннан карарлар кабул итүне дә кертәп, ризалашам.

Моны раслыйм: шәхесемә һәм мин тәкъдим иткән затка карата гаризага кертелгән мәгълүматлар дәрәс. Гаризага кушып бирелгән документлар (документлар күчермәләре) Россия Федерациясе законнарында билгеләнгән таләпләргә туры килә, гариза биргән вакытта бу документлар гамәлдә һәм аларда дәрәс белешмәләр бар.

Миңа күрсәтелгән муниципаль хезмәтләрнең сыйфатын бәяләү буенча сорашып белешүдә катнашырга ризалык бирәм: _____.

(дата)_____
(имза)(_____)
(Ф.И.О.)

Муниципаль хезмәт күрсәтү өчен җаваплы һәм аның үтәлешен контрольдә тотучы
вазыйфаи затлар реквизитлары,

Югары Ослан муниципаль районы Башкарма комитеты

| Вазифа | Телефон | Электрон адрес |
|-----------------------------------|-----------------|---------------------------|
| Башкарма комитет җитәкчесе | 8(84379)2-12-67 | V.Timiryayev@tatar.ru |
| Башкарма комитет эшләре идарәчесе | 8(84379)2-26-13 | Alfiya.Mingasova@tatar.ru |
| Палата рәисе | 8(84379)2-19-35 | Lyubov.Potapova@tatar.ru |

Югары Ослан муниципаль районы Советы

| Вазифа | Телефон | Электрон адрес |
|--------|-----------------|----------------|
| Башлык | 8(84379)2-18-39 | sovet@tatar.ru |