



---

ПОСТАНОВЛЕНИЕ  
05.08.2019

с. Верхний Услон

КАРАР  
726

---

Муниципаль милектәге жир кишәрлеген  
түләүсез вакытлыча файдалануга  
бирү буенча муниципаль хезмәт  
күрсәтүнең административ  
регламентын раслау турында

Татарстан Республикасы Министрлар Кабинетының «Татарстан Республикасы дәүләт хакимияте башкарма органнары тарафыннан дәүләт хезмәтләре күрсәтүнең административ регламентларын эшләү һәм раслау тәртибен раслау һәм Татарстан Республикасы Министрлар Кабинетының «Татарстан Республикасы дәүләт һәм муниципаль хезмәтләр реестры «Дәүләт мәгълүмат системасы турында» 2010 ел, 10 сентябрь, №729 карарына үзгәрешләр кертү хакында» 2010 ел, 2 ноябрь, №880 карарына үзгәрешләр кертү белән бәйлә, Татарстан Республикасы Министрлар Кабинетының «Татарстан Республикасы Министрлар Кабинетының аерым карарларына үзгәрешләр кертү турында» 2011 ел, 23 ноябрь, №961 карары кабул ителүгә бәйлә, Югары Ослан муниципаль районы башкарма комитеты

КАРАР ЧЫГАРДЫ:

1. Расларга- «Муниципаль милектәге жир кишәрлеген түләүсез вакытлыча файдалануга бирү буенча муниципаль хезмәт күрсәтүнең административ регламенты».
2. «Муниципаль милектәге жир кишәрлеген түләүсез вакытлыча файдалануга бирү буенча муниципаль хезмәт күрсәтүнең административ регламентын раслау турында» 09.07.2018 №722 Татарстан Республикасы Югары Ослан муниципаль районы Башкарма комитеты карары әлеге карарга кул куйганнан соң гамәлдә түгел дип танырга.
3. Әлеге карарны мәгълүмати стендларда игълан итәргә һәм Татарстан Республикасы Югары Ослан муниципаль районының рәсми сайтында урнаштырырга.
4. Әлеге карарның үтәлешен контрольдә тотуны Башкарма комитет җитәкчесенең социаль-икътисадый үсеш буенча урынбасарына йөкләргә.

Татарстан Республикасы  
Югары Ослан муниципаль районы  
Башкарма комитетының  
05.08.2019 ел, № 726 карарына  
Кушымта №1

Муниципаль милектәге жир кишәрлеген түләүсез вакытлыча  
файдалануга бирү буенча муниципаль хезмәткүрсәтүнең  
Административ регламенты

1. Гомуми нигезләмәләр

1.1. Муниципаль хезмәт күрсәтүнең әлеге Административ регламенты (алга таба – Регламент) муниципаль милектәге жир кишәрлеген түләүсез вакытлыча файдалануга (алга таба-муниципаль хезмәт күрсәтүгә) бирү буенча муниципаль хезмәт күрсәтүнең стандартын һәм тәртибен билгели.

1.2. Хезмәт алучылар (алга таба-мөрәжәгать итүче): Россия Федерациясе Жир кодексының 39.10 ст.2 пунктында күрсәтелгән физик һәм юридик затлар (Кушымта №1).

1.3. Муниципаль хезмәт Татарстан Республикасы Югары Ослан муниципаль районы Башкарма комитеты (алга таба – Башкарма комитет) тарафыннан күрсәтелә.

1.3.1. Башкарма комитетның урнашу урыны: Югары Ослан авылы, Чехов урамы, 18.

Бүлекнең урнашу урыны: Югары Ослан авылы, Чехов урамы, 18.

Эш графигы:

дүшәмбе – пәнжешәмбе: 8.00 дән 17.00 кадәр;

җомга: 8.00 дән 16.00 сәгатькә кадәр;

шимбә, якшәмбе- ял көннәре.

Ял һәм туклану өчен тәнәфес вакыты эчке хезмәт тәртибе кагыйдәләре белән билгеләнә.

Белешмә телефоны: 8(84379) 22343.

Узу шәхесне раслаучы документлар буенча.

1.3.2. «Интернет» мәгълүмат-телекоммуникация челтәрендә (алга таба – «Интернет» челтәре) муниципаль районның рәсми сайты адресы: ([http:// www. verhniy-uslon.tatar.ru](http://www.verhniy-uslon.tatar.ru)).

1.3.3. Муниципаль хезмэт күрсәтү, шулай ук бүлекнең урнашу урыны һәм эш графигы турында мәгълүмат алынырга мөмкин:

1) Башкарма комитет биналарында урнашкан муниципаль хезмәтләр турында гариза бирүчеләр белән эшләү өчен визуаль һәм текстлы мәгълүмат булган мәгълүмат стендлары аша.

2) «Интернет» челтәре аша муниципаль районның рәсми сайтында (<http://www.verniys-uslon.tatar.ru>);

3) Татарстан Республикасы дәүләт һәм муниципаль хезмәтләр Порталында (<http://uslugi.tatar.ru/>);

4) дәүләт һәм муниципаль хезмәтләрнең (функцияләр) бердәм порталында (<http://www.gosuslugi.ru/>);

5) Башкарма комитетта (бүлек):

телдән мөрәжәгать иткәндә-шәхсән яки телефон буенча;

язма (шул исәптән электрон документ формасында) мөрәжәгать иткәндә – кәгазьдә почта аша, электрон почта аша.

1.3.4. Муниципаль хезмэт күрсәтү мәсьәләләре буенча мәгълүмат бүлек белгече тарафыннан муниципаль районның рәсми сайтында һәм гариза бирүчеләр белән эшләү өчен Башкарма комитет биналарында мәгълүмати стендларда урнаштырыла.

1.4. Муниципаль хезмэт күрсәтү түбәндәгеләр нигезендә гамәлгә ашырыла:

Россия Федерациясе Граждан кодексының 30.11.1994 № 51-ФЗ (Россия Федерациясе законнары жыелышы, 05.12.1994, № 32, 3301 ст.) (алга таба – РФ ГК);

2001 елның 25 октябрәндәге 136-ФЗ номерлы Россия Федерациясе Жир кодексы (Россия Федерациясе законнары жыелышы, 29.10.2001, № 44, 4147 ст.) (алга таба – РФ Жир кодексы);

«Россия Федерациясендә жирле үзидарә оештыруның гомуми принциплары турында» 2003 елның 6 октябрәндәге 131-ФЗ номерлы Федераль закон (РФ законнары жыелышы, 06.10.2003, № 40, 3822) (алга таба – 131-ФЗ номерлы Федераль закон);

«Дәүләт һәм муниципаль хезмәтләр күрсәтүне оештыру турында» 2010 елның 27 июлендәге 210-ФЗ номерлы Федераль закон (Россия Федерациясе законнары жыелышы, 02.08.2010, № 31, 4179) (алга таба-210-ФЗ номерлы Федераль закон);

«Аны эзерләү документ формасында кәгазьдә башкарылган территориянең кадастр планында жир кишәрлеген яки жир кишәрлекләрен урнаштыру схемасын эзерләүгә һәм территориянең кадастр планында жир кишәрлегенең яисә жир кишәрлекләренең урнашу схемасын электрон документ рәвешендә эзерләгәндә жир кишәрлегенең яисә жир кишәрлекләренең кадастр планындагы урнашу схемасын, территориянең кадастр планындагы жир кишәрлегенең яисә жир кишәрлекләренең кадастр планындагы урнашу схемасын эзерләгәндә жир кишәрлегенең яисә жир

кишәрлекләренен кадастр планындагы урнашу схемасын эзерләүгә таләпләрне раслау турында» (Хокукий мәгълүмат рәсми интернет-порталы <http://www.pravo.gov.ru> 18.02.2015) Россия Икътисадый үсеш министрлыгының 27.11.2014 елның № 762 боерыгы (алга таба – №762 боерык)

«Татарстан Республикасында жирле үзидарә турында» 2004 елның 28 июлендәге №5-ЗРТ Татарстан Республикасы Законы (Татарстан Республикасы, № 155-156, 03.08.2004) (алга таба – ТР Законы №45-ЗРТ);

Югары Ослан муниципаль районы Советының 2005 елның 10 декабре №18 карары белән кабул ителгән Татарстан Республикасы Югары Ослан муниципаль районы Уставы белән (алга таба – Устав);

Югары Ослан муниципаль районы Башкарма комитеты турында 30.12.2005 ел, № 4-30 карары белән расланган Нигезләмә (алга таба-БК турында Нигезләмә);

Советның 2005 елның 30 декабрдәге №4-32 карары белән расланган Татарстан Республикасы Югары Ослан муниципаль районының Мөлкәт һәм жир мөнәсәбәтләре палатасы турында Нигезләмә (алга таба – палата турында Нигезләмә);

Башкарма комитет җитәкчесенен 2006 елның 31 августындагы №321 карары белән расланган Башкарма комитетның эчке хезмәт тәртибе Кагыйдәләре (алга таба – Кагыйдәләр).

#### 1.5. Әлеге Регламентта түбәндәге терминнар һәм билгеләмәләр кулланыла:

техник хата-муниципаль хезмәт күрсәтүче орган тарафыннан җибәрелгән һәм документларга кертелгән мәгълүматлар (муниципаль хезмәт нәтижәсе) туры килмәүгә китергән хата төгәлсезлек, грамматик яки арифметик хата яки мондый хата), документлар нигезендә мәгълүматлар кертелгән документлардагы мәгълүматлар туры килмәүгә китергән хата (төгәлсезлек, басма, грамматик яки арифметик хата).

Әлеге Регламентта муниципаль хезмәт күрсәтү турында Гариза (алга таба - Гариза) нигезендә муниципаль хезмәт күрсәтү турындагы сорау аңлашыла (27.07.2010 ел, №210-ФЗ Федераль законның 2 ст. 2 п). Гариза стандарт бланкта (Кушымта №2) тутырыла.

## 2. Муниципаль хезмэт күрсәтү стандарты

| Муниципаль хезмэт күрсәтү стандартына таләпләр исеме   | Стандартка таләпләр эчтәлеге  | Хезмэт күрсәтүне яки таләпне билгеләүче норматив акт |
|--|---|--|
| 2.1. . Муниципаль хезмэт күрсәтү исеме   | Жир кишәрлеген түләүсез файдалануга бирү  | ст.39.10 ЗК РФ                                       |
| 2.2. Турыдан-туры муниципаль хезмэт күрсәтүче Башкарма хакимият органы исеме   | МКУ «Татарстан Республикасы Югары Ослан муниципаль районының Мөлкәт һәм жир мөнәсәбәтләре палатасы»   | Нигезләмә  |
| 2.3. Муниципаль хезмэт күрсәтү нәтижәләренәң тәсвирламасы  | <p>Жир кишәрлеген түләүсез вакытлы файдалануга бирү турында күрсәтмә (№3 кушымта).</p> <p>Жир кишәрлегеннән түләүсез файдалану шартнамәсе (4 нче кушымта).</p> <p>Хезмэт күрсәтүдән баш тарту турында хат</p> | пп.4 п.1 ст.39.1 ЗК РФ                               |
| 2.4. . Муниципаль хезмэт күрсәтү вакыты  | <p>Жир кишәрлеген милеккә бирү турында гариза алганнан соң 12 эш көнә эчендә карар кабул итү.</p> <p>Боерыкны теркәгәннән соң ике көн эчендә кул куелган килешү бирү</p>                                      |  |
| 2.5. Муниципаль хезмэт күрсәтү өчен, шулай ук мөрәжәгать итүче тарафыннан тапшырылырга тиешле муниципаль хезмәтләр күрсәтү өчен кирәкле һәм мәжбүри булган хезмәтләр күрсәтү өчен законнар һәм башка норматив хокукый актлар | <ol style="list-style-type: none"> <li>1) гариза;</li> <li>2) шәхесне раслаучы документлар;</li> <li>3) вәкил вәкаләтләрен раслаучы документ (әгәр мөрәжәгать итүче исемнән вәкил эшли икән)</li> </ol>       |  |

|  |  |           |
|--|--|-----------|
| нигезендә кирәкле документларның тулы исемлеге   | 4) күчемсез мөлкәткә һәм аның белән алыш-бирешләргә хокукларның бердәм дәүләт реестрында теркәлмәгән хокук билгеләүче документларның күчермәләре.  | Боерык №1 |
| 2.6. Дәүләт органнары, жирле үзидарә органнары һәм башка оешмалар карамагында булган һәм гариза бирүче тәкъдим итәргә хокуклы муниципаль хезмәт күрсәтү өчен норматив хокукый актлар нигезендә кирәкле документларның тулы исемлег                                   |  | Боерык №1 |
| 2.7. Норматив хокукый актларда каралган очракларда муниципаль хезмәт күрсәтү өчен таләп ителә торган һәм муниципаль хезмәт күрсәтүче башкарма хакимият органы тарафыннан гамәлгә ашырыла торган дәүләт хакимияте органнары һәм аларның структур бүлекчәләре Исемлеге | Муниципаль хезмәт күрсәтүне килештерү таләп ителми   |           |
| 2.8. Муниципаль хезмәт күрсәтү өчен кирәкле документларны кабул итүдән баш тарту өчен нигезләрнең тулы исемлеге  | <p>1) тиешле булмаган зат тарафыннан документлар тапшыру;</p> <p>2) тапшырылган документларның әлеге регламентның 2.5 пунктында күрсәтелгән документлар исемлегенә туры килмәве;</p> <p>3) гаризада һәм гаризага теркәлә торган документларда теркәлмәгән төзәтүләр, аларның эчтөлеген юкка чыгарырга мөмкинлек бирми торган җитди төгәлсезлекләр бар;</p> |           |
| 2.9. Муниципаль хезмәт күрсәтүне туктатып тору яки   | Хезмәт күрсәтүне туктату өчен нигез каралмаган.  |           |

|  |  |                |
|--|--|----------------|
| бирүдән баш тарту өчен нигезләрнең тулы исемлеге | <p>Баш тарту өчен нигез:</p> <p>1) жир кишәрлеге бирү турында гариза белән жир законнары нигезендә сатуларны үткәрмичә генә жир кишәрлеге сатып алу хокукына ия булмаган зат мөрәжәгать итте;</p> <p>2) жир кишәрлеге бирү турындагы гаризада күрсәтелгән жир кишәрлеге, Россия Федерациясе Законының 39.10 статьясындагы 2 пунктының 10 кече пункты нигезендә жир кишәрлеге бирү турында гариза белән мөрәжәгать иткән яисә гариза бирелгән очрактан тыш, даими (сроксыз) файдалану, түләүсез файдалану, гомерлек мирас итеп алу яисә аренда хокукында бирелгән;</p> <p>3) жир кишәрлеге бирү турындагы гаризада гражданның тарафыннан бакчачылык, бакчачылык, дача хужалыгы яки шәхси торак төзелеше максатларында территорияне комплекслы үзләштерү өчен, әгәр жир кишәрлеге гомуми файдалану милкенә караса, бу Коммерциячел булмаган оешма яки бу Коммерциячел булмаган оешма әгъзасына гариза белән мөрәжәгать итү очрактан тыш, гражданның тарафыннан төзелгән, бакчачылык, дача хужалыгы алып бару яки шәхси торак төзелеше максатларында территорияне комплекслы үзләштерү өчен коммерциячел булмаган оешмага бирелгән.;</p> <p>4) жир кишәрлеге бирү турындагы гаризада күрсәтелгән жир кишәрлеге даими (сроксыз) файдалану,</p> | ст.39.16 ЗК РФ |
|--|--|----------------|

түлөүсөз файдалану, гомерлек мирас итеп алу яисө аренда хокукында бирелгөн очрактан кала, корылма (шул исөптөн төзелеп бетмөгөн корылма) сервитут шартларында яки жир кишөрлегендө РФ Законының 39.36 статьясындагы 3 пунктында каралган объект урнашкан булса, жир кишөрлегеннөн файдалануга комачауламаса яки жир кишөрлеге бирү турындагы гариза белән әлеге бина, корылмалар, бина милекчесе мөрөжәгать итте, бу объект төзелеп бетмөгөн;

5) әлеге гаризада дәүләт яки муниципаль милектө булган бина, корылма, төзелеп бетмөгөн корылма сервитут шартларында жир кишөрлегендө урнашкан яки жир кишөрлеге бирү турындагы гариза белән әлеге бина, корылма, анда урнашкан бина хужасы мөрөжәгать иткөн (шул исөптөн төзелеше тәмамланмаган корылмалар) сервитут шартларында жир кишөрлегендө урнаштырыла яки жир кишөрлеге бирү турында гариза белән әлеге бина, корылма, аларда, төгәлләнмөгөн төзелеш объектының хокукка ия булуы;

6) жир кишөрлеге бирү турындагы гаризада күрсәтелгән жир кишөрлеге әйләнештөн алынган яисө әйләнештө чиклөнгөн дип санала һәм аны бирү турындагы гаризада күрсәтелгән хокукта рөхсәт ителми;

7) жир кишөрлеге бирү турындагы гаризада, гариза бирүче жир кишөрлеген милеккә, даими (срогы чиклөнмөгөн) файдалануга яки жир кишөрлеген арендага бирү турындагы гариза белән, резервлау максатларында жир кишөрлеге бирү турындагы карарның гамөлдө булу



срогыннан артып киткән вакытка, моннан тыш, жир кишәрлеген резервлау турындагы карарның гамәлдә булу срогыннан артып киткән вакытка, гариза белән мөрәжәгать иткән очракта, дәүләт яки муниципаль ихтыяжлар өчен резервланган булып тора;

8) күрсәтелгән жир кишәрлеге бирү турындагы гаризада башка зат белән төзелгән территорияне үстерү турында килешү төзелгән территория чикләрендә урнашкан, мондый жир кишәрлегендә урнашкан бина, корылма, аларда бина, бина милекчесе яки мондый жир кишәрлеге хужасы мөрәжәгать иткән очрактардан тыш;

9) күрсәтелгән жир кишәрлеге бирү турындагы гаризада башка зат белән төзелгән территорияне үстерү турында килешү төзелгән территория чикләрендә урнашкан, яисә жир кишәрлеге башка зат белән территорияне комплекслы үзләштерү турында шартнамә төзелгән жир кишәрлегеннән төзелгән, моңа карата, әгәр мондый жир кишәрлеге федераль әһәмияттәге объектларны, төбәк әһәмиятендәге объектларны яки жирле әһәмияттәге объектларны урнаштыру өчен билгеләнгән булса һәм мондый жир кишәрлеге бирү турында гариза белән зат мөрәжәгать иткән., күрсәтелгән объектларны төзүгә вәкаләтле вәкил;

10) жир кишәрлеге бирү турындагы гаризада күрсәтелгән жир кишәрлегеннән төзелгән территорияне комплекслы үзләштерү турында шартнамә яки төзелгән территорияне үстерү турында шартнамә төзелгән жир кишәрлегеннән төзелгән һәм территорияне планлаштыру

буенча расланган документ нигезендә, әгәр жир кишәрлеген арендага бирү турында гариза белән зат мөрәжәгать иткән очрактан тыш, федераль әһәмияттәге объектларны, төбәк әһәмиятендәге объектларны яки жирле әһәмияттәге объектларны урнаштыру өчен билгеләнгән., аның белән төзелгән территорияне комплекслы үзләштерү турында килешү яки йөкләмәне күздә тоткан территорияне үстерү турында килешү төзелгән данного лица по строительству указанных объектов;

11) жир кишәрлеге бирү турындагы гаризада күрсәтелгән жир кишәрлеге аукцион предметы булып тора, аны үткөрү турында хәбәр РФ ЖҚ 39.11 статьясының 19 пункты нигезендә урнаштырылган;

12) аны бирү турындагы гаризада күрсәтелгән жир кишәрлегенә карата РФ ЗК 39.11 статьясындагы 4 пунктының кече 6 пунктында каралган, мондый жир кишәрлеге РФ ЗК 39.11 статьясындагы 4 пунктының 4 кече пункты һәм вәкаләтле орган тарафыннан РФ КоАП 39.11 статьясындагы 8 пунктында каралган нигезләр буенча әлеге аукционны үткөрүдән баш тарту турында карар кабул ителмәгән очракта, аны сату яки аны арендау шартнамәсе төзү хокукына аукцион уздыру турында гариза;

13) әлеге гаризада РФ ЖҚ 39.18 статьясындагы 1 пунктының 1 кече пункты нигезендә шәхси торак төзелеше, шәхси ярдәмче хужалык алып бару, бакчачылык, дача хужалыгы алып бару яки аның

эшчәнлеген крестьян (фермер) хужалыгы алып бару өчен жир кишәрлеге бирү турында белдерү басылып чыккан һәм урнаштырылган жир кишәрлегенә карата;

14) рөхсәт ителгән жир кишәрлегеннән файдалану, территорияне планлаштыру проекты нигезендә, линияле объект урнаштыру очраklarыннан тыш, жир кишәрлеге бирү турындагы гаризада күрсәтелгән жир кишәрлегеннән файдалану максатларына туры килми;

15) соратып алына торган жир кишәрлеге, РФ ЖК 39.10 статьясындагы 2 пунктының 10 кече пункты нигезендә жир кишәрлеге бирү турында гариза бирелгән очракта, оборона һәм куркынычсызлык ихтыяжлары өчен бирелгән һәм күрсәтелгән ихтыяжлар өчен вакытлыча кулланылмый торган жир кишәрлекләре исемлегенә Россия Федерациясе Хөкүмәте тарафыннан билгеләнгән төрүтпә кертелмәгән;

16) гражданныр тарафыннан бакчачылык, бакчачылык алып бару өчен төзелгән коммерциясез оешмага жир кишәрлеге бирү турындагы гаризада күрсәтелгән жир кишәрлеге мәйданы федераль закон нигезендә билгеләнгән иң чик күләмнән артып китә;

17) территориаль планлаштыру һәм (яки) территорияне планлаштыру буенча расланган документлар нигезендә жир кишәрлеге бирү турындагы гаризада күрсәтелгән жир кишәрлеге федераль әһәмияттәге объектларны, төбәк әһәмиятендәге объектларны яки жирле әһәмияттәге объектларны

урнаштыру өчен билгелэнгән һәм әлеге объектларны төзүгә вәкаләтле булмаган зат җир кишәрлеге бирү турындагы гариза белән мөрәжәгать итте;

18) җир кишәрлеге бирү турындагы гаризада күрсәтелгән җир кишәрлеге Россия Федерациясе дәүләт программасы, Россия Федерациясе субъектының дәүләт программасы нигезендә бина, корылма урнаштыру өчен билгелэнгән һәм җир кишәрлеге бирү турындагы гариза белән әлеге бинаны, корылмаларны төзүгә вәкаләтле булмаган зат мөрәжәгать итте;

19) җир кишәрлеген гариза рәвешендә бирү рөхсәт ителми;

20) аны бирү турында гаризада күрсәтелгән җир кишәрлегенә карата рөхсәт ителгән куллану төре билгеләнмәгән;

21) җир кишәрлеге бирү турындагы гаризада күрсәтелгән җир кишәрлегенең билгеле бер категориясенә кертелмәгән;

22) аны бирү турындагы гаризада күрсәтелгән җир кишәрлегенә карата, гамәлдә булу срогы чыкмаган аны бирү белән алдан килештерү турында Карар кабул ителде һәм җир кишәрлеге бирү турында гариза белән бу карарда күрсәтелмәгән башка зат мөрәжәгать итте;

23) дәүләт яисә муниципаль ихтыяжлар өчен җир кишәрлеге бирү турындагы гаризада күрсәтелгән җир кишәрлеген алу һәм гаризада күрсәтелгән мондый җир

|  |   |  |
|--|---|--|
|  | <p>кишәрлеген бирү максаты, мондый жир кишәрлеге, мондый жир кишәрлегендә урнашкан, авария хәлендә һәм сүтелергә яки реконструкцияләнергә тиеш дип тану сәбәпле, дәүләт яисә муниципаль ихтыяжлар өчен тартып алынган жир кишәрлекләреннән тыш, алынган максатларга туры килми;</p> <p>24) аны бирү турындагы гаризада күрсәтелгән жир кишәрлегенең чикләре «Күчемсез мөлкәтнең дәүләт кадастры турында» Федераль закон нигезендә төгәлләштерелергә тиеш;</p> <p>25) аны бирү турындагы гаризада күрсәтелгән жир кишәрлегенең мәйданы аның жир кишәрлегенең урнашу схемасында, территорияне ызанлау проектында яки урнашу урыны, Чикләре, мәйданы һәм урман кишәрлекләренең башка күләм һәм сыйфат характеристикасы турында проект документларында күрсәтелгән мәйданыннан артып китә, алар нигезендә мондый жир кишәрлеге 10 проценттан артык тәшкил итә</p> |  |
| <p>2.10. Муниципаль хезмәт күрсәткән өчен алына торган дәүләт пошлинасы яки башка түләү алу тәртибе, күләме һәм нигезләре</p>  | <p>Муниципаль хезмәт түләүсез нигездә күрсәтелә</p>   |  |
| <p>2.11. Муниципаль хезмәт күрсәтү өчен кирәкле һәм мәжбүри булган хезмәт күрсәтүләр өчен түләү алу тәртибе, күләме һәм нигезләре, шул исәптән мондый түләү күләмен исәпләү методикасы турында мәгълүматны да кертеп</p> | <p>Кирәкле һәм мәжбүри хезмәт күрсәтү таләп ителми</p>  |  |

|   |   |  |
|---|---|--|
| <p>2.12. Муниципаль хезмэт күрсәтү турында сорау биргәндә һәм мондый хезмэт күрсәтү нәтижәләрен алганда чиратның максималь вакыты</p>   | <p>Чират булганда муниципаль хезмэт алуга гариза бирү-15 минуттан да артмаска тиеш.</p> <p>Муниципаль хезмэт күрсәтү нәтижәсен алган очракта чиратта көтүнең максималь вакыты 15 минуттан артмаска тиеш</p>   |  |
| <p>2.13. Муниципаль хезмэт күрсәтү турында мөрәжәгать итүченең соравын теркәү вакыты</p>  | <p>Гариза кергән вакыттан бер көн эчендә</p>  |  |
| <p>2.14. Муниципаль хезмэт күрсәтелә торган биналарга, гариза бирүчеләрне көтү һәм кабул итү урынына, шул исәптән әлеге объектларның инвалидлар өчен үтемлелеген тәэмин итүгә, инвалидларны социаль яклау турында Россия Федерациясе законнары нигезендә, мондый хезмәтләр күрсәтү тәртибе турында визуаль, текст һәм мультимедияле мәгълүмат урнаштыру һәм рәсмиләштерүгә таләпләр</p> | <p>Муниципаль хезмэт күрсәтү янғын системасы һәм янғын сүндерү системасы белән жиһазландырылган биналарда, документларны рәсмиләштерү өчен кирәкле жиһазлар, мәгълүмати стендлар белән башкарыла.</p> <p>Инвалидларның муниципаль хезмэт күрсәтү урынына тоткарлыксыз керү мөмкинлеген тәэмин ителә (уңайлы керү-бинага чыгу һәм алар чикләрендә хәрәкәт итү).</p> <p>Муниципаль хезмэт күрсәтү тәртибе турында визуаль, текст һәм мультимедиа мәгълүматы гариза бирүчеләр өчен уңайлы урыннарда, шул исәптән инвалидларның чикләнгән мөмкинлекләрен исәпкә алып, урнаштырыла</p> |  |
| <p>2.15. Муниципаль хезмэт күрсәтүнең һәркем өчен мөмкин булуы һәм сыйфаты күрсәткечләре</p>  | <p>Муниципаль хезмэт күрсәтүләрнең һәркем өчен мөмкин булуы күрсәткечләре булып тора:</p> <p>палатаның жәмәгать транспортынан файдалану зонасында урнашуы;</p> <p>кирәкле сандагы белгечләр, шулай ук гариза бирүчеләрдән документлар кабул ителә торган биналар булу;</p> <p>мәгълүмати стендларда муниципаль хезмэт күрсәтү</p>   |  |

|   |  |  |
|---|--|--|
|   | <p>ысуллары, тәртибе һәм сроклары турында тулы мәгълүмат, палатаның «Интернет» челтәрендәге мәгълүмат ресурслары, дәүләт һәм муниципаль хезмәтләрнең бердәм порталында булу.</p> <p>Муниципаль хезмәт күрсәтүнең сыйфаты булмау белән характерлана:</p> <p>мөрәжәгать итүчеләргә документлар кабул итү һәм бирү чиратлары;</p> <p>муниципаль хезмәт күрсәтү срокларын бозу;</p> <p>муниципаль хезмәт күрсәтүче муниципаль хезмәткәрләрнең гамәлләренә (гамәл кылмауларына) карата шикаять;</p> <p>муниципаль хезмәт күрсәтүче муниципаль хезмәткәрләрнең гариза бирүчеләргә карата әдәпсез, игътибарсыз мөнәсәбәтенә карата шикаятьләр.</p> <p>Дәүләт һәм муниципаль хезмәтләр күрсәтүнең күпфункцияле үзәгендә (алга таба – КФҮ) муниципаль хезмәт күрсәткәндә, консультация, документлар кабул итү һәм бирүне КФҮ белгече башкара.</p> |  |
| <p>2.16. Электрон формада муниципаль хезмәт күрсәтү үзенчәлекләре</p> | <p>Муниципаль хезмәтләрне электрон формада алу тәртибе турында консультацияне Интернет аша яисә Татарстан Республикасы дәүләт һәм муниципаль хезмәтләр Порталы аша алырга мөмкин.</p> <p>Әгәр закон нигезендә муниципаль хезмәт күрсәтү турында гариза электрон формада бирү каралган булса,</p>   |  |

|  |  |  |
|--|--|--|
|  | гариза Татарстан Республикасы дәүләт һәм муниципаль хезмәтләр Порталы ( <a href="http://uslugi.tatar.ru/">http://uslugi.tatar.ru/</a> ) яки дәүләт һәм муниципаль хезмәтләрнең бердәм порталы ( <a href="http://www.gosuslugi.ru/">http://www.gosuslugi.ru/</a> ) аша бирелә |  |
|--|--|--|



3.1. Муниципаль хезмэт күрсәткәндә гамәлләр тәртибен тасвирлау:

3.1.1. Муниципаль хезмэт күрсәтү түбәндәге процедураларны үз эченә ала:

- 1) мөрәжәгать итүчегә консультация бирү;
- 2) гариза кабул итү һәм теркәү;
- 3) муниципаль хезмэт күрсәтүдә катнашучы органнарға ведомствоара мөрәжәгатьләр формалаштыру һәм жиберү;
- 4) муниципаль хезмэт нәтижәләрен әзерләү;
- 5) гариза бирүчегә муниципаль хезмэт нәтижәсе бирү.

3.1.2. Муниципаль хезмэт күрсәтү буенча гамәлләр блок-схемасы Кушымта №4 күрсәтелгән.

3.2. Гариза бирүчегә консультация бирү:

3.1. Мөрәжәгать итүче палатага шәхсэн, телефоны буенча һәм (яки) электрон почта аша муниципаль хезмэт алу тәртибе турында консультацияләр алу өчен мөрәжәгать итәргә хокуклы.

Палата белгече мөрәжәгать итүчегә, шул исәптән муниципаль хезмэт күрсәтү өчен тапшырыла торган документлар формасы һәм башка мәсьәләләр буенча консультацияләр бирә һәм кирәк булганда гариза бланкын тутыруда ярдәм күрсәтә.

Әлеге пункт белән билгеләнә торган процедуралар мөрәжәгать итү көнендә гамәлгә ашырыла.

Процедураларның нәтижәсе: документлар составы буенча консультацияләр, тапшырыла торган документлар формасы һәм башка мәсьәләләр буенча рәхсәт алу.

3.3. Гариза кабул итү һәм теркәү:

3.3.1. Мөрәжәгать итүче үзе, ышанычлы зат яки КФҮ аша муниципаль хезмэт күрсәтү турында язма гариза тапшыра һәм документларны 2.5 пункты нигезендә тапшыра. Әлеге регламентны Башкарма комитетка тапшырырга кирәк. Документлар ерактан торып эш урыны аша тапшырылырга мөмкин. Муниципаль хезмэт күрсәтү турындагы гариза электрон формада Башкарма комитетка электрон почта яки Интернет аша жиберелә.

Электрон формада килгән гаризаны теркәү билгеләнгән тәртиптә башкарыла.

3.3.2. Палата белгече, гаризалар кабул итүне алып баручы тормышка ашыра:

мөрәжәгать итүченең шәхесен билгеләү;

тикшерү вәкаләтләренә мөрәжәгать итү (гамәлләр буенча ышаныч Кәгазе);

әлеге регламентның 2.5 пунктында каралган документларның булу-булмавын тикшерү;

тәкъдим ителгән документларның билгеләнгән таләпләргә туры килүен тикшерү (документларның күчermәләрен тиешенчә рәсмиләштерү, документларда буйсынучылар, дөгъвалар, сызган сүзләр һәм башка тиешле төзәтүләр булмау).

Искәрмәләр булмаган очракта палата белгече башкара:

гаризаларны махсус журналда кабул итү һәм теркәү;

мөрәжәгать итүгә тапшырылган документларның күчermәләрен тапшыру, керә торган номерга бирелгән документларны кабул итү датасы, муниципаль хезмәт күрсәтүне үтәү датасы һәм вакыты турында тамга белән.

Башкарма комитет житәкчесенә карап тикшерү өчен гариза жибөрү.

Документларны кабул итүдән баш тарту өчен нигез булган очракта, КФҮ белгече, документларны кабул итүне алып баручы мөрәжәгать итүгә гаризаны теркәү өчен каршылыклар булу турында хәбәр итә һәм документларны кабул итүдән баш тарту өчен ачыкланган нигезләрнең эчтәлеген язмача аңлату белән документларны кире кайтара.

Процедураларның нәтижәсе: Башкарма комитет житәкчесенә карауга юнәлдерелгән кабул ителгән һәм теркәлгән гариза яки гариза бирүгә кире кайтарылган документлар.

3.3.3. Башкарма комитет житәкчесе гаризаны карый, башкаручыны билгели һәм палатага гариза жибөрә.

Өлеге пункт белән билгеләнә торган Процедура гариза теркәлгәннән соң бер көн эчендә гамәлгә ашырыла.

Процедураның нәтижәсе: башкаручыга жибөрелгән гариза.

3.4. Муниципаль хезмәт күрсәтүдә катнашучы органнарга ведомствоара запрослар формалаштыру һәм жибөрү:

3.4.1. Палата белгече электрон формада ведомствоара электрон хезмәттәшлек системасы аша документлар (белешмәләр) бирү турында запрослар жибөрә.

1) күчемсез мөлкәткә һәм аның белән алыш-бирешләргә хокукларның бердәм дөүләт реестрыннан өземтә (күчемсез милек объектына теркәлгән хокуклар турында һәркем файдалана алырлык белешмәләр булган) (бинага, төзелүгә, корылмага);

2) күчемсез мөлкәткә һәм аның белән алыш бирешләргә хокукларның бердәм дөүләт реестрыннан өземтә (күчемсез милек объектына теркәлгән хокуклар турында һәркем файдалана алырлык белешмәләр булган) (жир кишәрлегенә);

3) күчемсез милек объектының кадастр паспорты;

4) ЕГРЮЛ яки ЕГРИП мәгълүматлар.

Процедураның нәтижәсе: хакимият органнарына жибөрелгән запрослар.

3.4.2. Ведомствоара электрон хезмәттәшлек системасы аша кергән мөрәжәгатьләр нигезендә мәгълүматлар белән тәэмин итүчеләр белгечләре соралган

документлар (мәгълүмат) тапшыралар яисә муниципаль хезмәт күрсәтү өчен кирәкле документ һәм (яки) мәгълүмат булмавы турында хәбәрнамәләр җибәрәләр (алга таба – баш тарту турында хәбәрнамә).

Әлеге пункт белән билгеләнә торган процедуралар, ведомствоара гаризанамәгә җавап әзерләүнең һәм җибәрүнең башка сроклары федераль законнар, Россия Федерациясә Хөкүмәтенең хокукый актлары һәм федераль законнар нигезендә кабул ителгән Татарстан Республикасы норматив хокукый актлары белән билгеләнмәгән булса, органга яки оешмага ведомствоара запрос кергән көннән биш көн эчендә гамәлгә ашырыла.

Процедураларның нәтижәсә: документлар (мәгълүматлар) яисә палатага җибәрелгән баш тарту турында белдерү.

### 3.5. Муниципаль хезмәт нәтижәләрен әзерләү:

3.5.1. Жәмәгать фикер алышуларын яки халык тыңлауларын оештыручы җир кишәрлеге белән гомуми чикләре булган җир кишәрлекләренең хокук ияләренә рәхсәт бирү турындагы карар проекты буенча жәмәгать фикер алышуларын яисә халык тыңлаулары үткөрү турында хәбәр җибәрә, аңа карата әлеге рәхсәтнамә соратып алына, җир кишәрлеге белән гомуми чикләре булган җир участокларында урнашкан капитал төзелеш объектларының хокук ияләренә әлеге рәхсәт соратып алына, әлеге рәхсәт соратып алына торган капитал төзелеш объектының бер өлеше булып тора. Күрсәтелгән хәбәрләр кызыксынган затның шартлы рәвештә рәхсәт ителгән файдалану төренә рәхсәт бирү турындагы гаризасы кергән көннән соң ун көннән дә соңга калмыйча җибәрелә.

Әлеге пункт белән билгеләнә торган процедуралар алдагы процедуралар тәмамланганнан соң бер көн эчендә гамәлгә ашырыла.

Процедураларның нәтижәсә: адресатларга җибәрелгән хәбәрләр.

Муниципаль берәмлек халкына аларны үткөрү турында хәбәр ителгән көннән алып жәмәгать фикер алышуы яки халык тыңлаулары нәтижәләре турында бәяләмә бастырган көнгә кадәр иҗтимагый фикер алышулар яисә халык тыңлаулары үткөрү вакыты муниципаль берәмлек уставы һәм (яки) муниципаль берәмлекнең вәкиллекле органы норматив хокукый акты белән билгеләнә һәм бер айдан артык була алмый.

3.5.2. Шартлы рәвештә рәхсәт ителгән куллануга рәхсәт бирү турында карар проекты буенча жәмәгать фикер алышуы яки халык тыңлаулары нәтижәләре турында бәяләмә нигезендә комиссия шартлы рәвештә рәхсәт ителгән куллануга рәхсәт бирү турында яки мондый рәхсәт бирүдән баш тарту турында тәкъдимнәр әзерләүне гамәлгә ашыра, кабул ителгән карарның сәбәпләрен күрсәтеп, аларны җирле администрация Башлыгына җибәрә.

Әлеге пункт белән билгеләнә торган процедуралар тыңлаулар уздырылган көнне гамәлгә ашырыла.

3.5.3. Комиссия биргән мәгълүматлар һәм рекомендацияләр нигезендә палата белгече:

рөхсәт ителгән жир участогының төрөн үзгәртү буенча документлар яки муниципаль хезмәт күрсәтүдән баш тарту сәбәпләрен күрсәтеп баш тарту турында хат проектын әзерли (алга таба - баш тарту турында хат);

билгеләнгән тәртиптә әзерләнгән документ проектын килештерү процедурасын гамәлгә ашыра;

Башкарма комитет житәкчесенә (вәкаләтле затка) имза бирүдән баш тарту турында документлар яки хат проектын жибәрә.

Әлеге пункт белән билгеләнә торган процедуралар сорауларга җаваплар кәргән көнне гамәлгә ашырыла.

Процедураларның нәтижәсе: Башкарма комитет житәкчесенә (вәкаләтле затка) имза салуга юнәлдерелгән документлар.

3.5.4. Башкарма комитет житәкчесе (вәкаләтле зат) карар проектын раслый, карарны имзалай һәм аны Башкарма комитет мөһерен раслый яки кире кагу турында хат яза. Имзаланган документлар палата белгеченә жибәрелә.

Әлеге пункт белән билгеләнә торган Процедура проектлар кабул итү көненә гамәлгә ашырыла.

Процедураның нәтижәсе: кул куелган карар яки баш тарту турында хат.

3.5.5. Палата Белгече:

баш тарту турында карар яки хатны раслый;

мөрәҗәгать итүчегә (аның вәкиленә) муниципаль хезмәт күрсәтү нәтижәләре турында гаризада күрсәтелгән элементә ысулын кулланып хәбәр итә, рәсмиләштерелгән карар яисә баш тарту турында хат бирү датасын һәм вакытын хәбәр итә.

Әлеге пункт белән билгеләнгән процедуралар документларга кул куелган көнне Башкарма комитет житәкчесе тарафыннан гамәлгә ашырыла.

Процедураларның нәтижәсе: мөрәҗәгать итүченең (аның вәкиленең) муниципаль хезмәт күрсәтү нәтижәләре турында хәбәр итү.

3.6. Гариза бирүчегә муниципаль хезмәт нәтижәсе бирү:

3.6.1. Палата белгече гариза бирүчегә (аның вәкиленә) кул кую яки баш тарту турында хат бирә.

Әлеге пункт белән билгеләнә торган процедуралар гамәлгә ашырыла:

карар бирү-15 минут эчендә, чират тәртибендә, мөрәҗәгать итүче килгән көнне;

хат жибәрү почта белән- әлеге Регламентның 3.5.3 кече пунктында каралган процедура тәмамланганнан соң бер көн эчендә,

Процедураларның нәтижәсе: бирелгән карар яки жир кишәрлеген бирүдән баш тарту турында хат.

3.7. КФҮ аша муниципаль хезмәт күрсәтү:

3.7.1. Мөрөжөгаты итүче КФҮлөрдө муниципаль хезмөт алу өчен, КФҮнең ерактан урнашкан эш урынына мөрөжөгаты итөргө хокуклы.

3.7.2. КФҮ аша муниципаль хезмөт күрсөтү КФҮ эше регламенты нигезендө билгелөнгөн тәртиптө гамөлгө ашырыла.

3.7.3. КФҮдөн муниципаль хезмөт алуға документлар көргөндө процедуралар өлеге Регламентның 3.3 – 3.5 пунктлары нигезендө гамөлгө ашырыла. Муниципаль хезмөт нәтижәсе КФҮгә жиберелә.

3.8. Техник хаталарны төзөтү.

3.8.1. Документта муниципаль хезмөт нәтижәсе булып торган техник хаталар ачылган очракта, гариза бирүче палатаға тапшыра:

техник хаталарны төзөтү турында гариза (Кушымта № 3);

гариза бирүчегә техник хата булган муниципаль хезмөт нәтижәсе буларак бирелгән документ;

техник хаталар булуны раслаучы юридик көчкә ия документлар.

Документта күрсәтелгән белешмәләрдә техник хаталарны төзөтү турында гариза гариза бирүче (вәкаләтле вәкил) шәхсән, яисә почта аша (шул исәптән электрон почта аша), йә дөүләт һәм муниципаль хезмөтләр күрсөтүнең бердәм порталы яисә күпфункцияле үзәге аша бирелә.

3.8.2. Документлар кабул итү өчен җаваплы белгеч техник хаталарны төзөтү турында гариза кабул итә, документлар белән гариза яза һәм аларны палатаға тапшыра.

Өлеге пункт белән билгеләнә торган процедура гариза теркәлгәннән соң бер көн эчендә гамөлгө ашырыла.

Процедураның нәтижәсе: Комитет белгеченә карауга юнәлдерелгән кабул ителгән һәм теркәлгән гариза.

3.8.3. Палата белгече документларны карый һәм хезмөт нәтижәсе булган документка төзәтмәләрне кертү максатларында өлеге Регламентның 3.5 пунктында каралган процедураларны гамөлгө ашыра һәм мөрөжөгаты итүчегә (вәкаләтле вәкилгә) техник хата булган документның оригиналын тартып алу белән шәхсән үзе кул куя яисә мөрөжөгаты итүчегә почта аша юллы (электрон почта аша), документ алу мөмкинлеге турындагы хат та палатаға документның төп нөсхәсен тапшырганда документ алу мөмкинлеге турында хат жиберә (электрон почта аша), анда техник хата бар.

Өлеге пункт белән билгеләнә торган процедура техник хаталар ачылганнан яки теләсә кайсы кызыксынган заттан жиберелгән хата турында гариза алганнан соң өч көн эчендә гамөлгө ашырыла.

Процедураның нәтижәсе: гариза бирүчегә бирелгән (жиберелгән) документ.

4. Муниципаль хезмөт күрсөтүне контрольдә тоту тәртибе һәм формалары

4.1. Муниципаль хезмэт күрсәтүнең тулылыгын һәм сыйфатын контрольдә тоту гариза бирүчеләрнең хокукларын бозу очраklarын ачыклау һәм бетерү, муниципаль хезмэт күрсәтү процедураларының үтәлешен тикшерү, жирле үзидарә органы вазыйфаи затларының гамәлләренә (гамәл кылмауларына) карарлар эзерләүне үз эченә ала.

Административ процедураларның үтәлешен контрольдә тоту формалары булып тора:

1) муниципаль хезмэт күрсәтү буенча документлар проектларын тикшерү һәм килештерү. Тикшерү нәтижәсе булып проектларны визалау тора;

2) билгеләнгән тәртиптә башкарыла торган эшләр башкаруын тикшерү;

3) муниципаль хезмэт күрсәтү процедураларының үтәлешен билгеләнгән тәртиптә тикшереп тору.

Контроль тикшерүләр план нигезендә (жирле үзидарә органы эшчәнлегенең ярты еллык яки еллык планнары нигезендә гамәлгә ашырыла) һәм планнан тыш булырга мөмкин. Тикшерүләр уздырганда муниципаль хезмэт күрсәтү (комплекслы тикшерүләр) белән бәйлә барлык мәсьәләләр дә карала ала, яисә мөрәжәгать итүченең конкрет мөрәжәгәте буенча.

Муниципаль хезмэт күрсәткәндә гамәлләр кылуга контрольне гамәлгә ашыру һәм карарлар кабул итү максатларында Башкарма комитет житәкчесенә муниципаль хезмэт күрсәтү нәтижәләре турында белешмәләр тапшырыла.

4.2. Муниципаль хезмэт күрсәтү буенча административ процедураларда билгеләнгән гамәлләр үтәлешен агымдагы контрольдә тоту Башкарма комитет житәкчесе урынбасары, палата рәисе, шулай ук Башкарма комитет һәм палата белгечләре тарафыннан башкарыла.

4.3. Агымдагы контрольне гамәлгә ашыручы вазыйфаи затлар исемлеге жирле үзидарә органының структур бүлекчәләре һәм вазыйфаи затлар турында нигезләмәләр белән билгеләнә.

Үткәрелгән тикшерүләр нәтижәләре буенча гариза бирүчеләрнең хокукларын бозу очраklarы ачыкланган очракта, гаепле затлар Россия Федерациясе законнары нигезендә җаваплылыкка тартыла.

4.4. Жирле үзидарә органы житәкчесе мөрәжәгать итүчеләрнең мөрәжәгатьләрен вакытында карап тикшермәгән өчен җаваплылык тотта.

Жирле үзидарә органының структур бүлекчәсе житәкчесе (житәкчесе урынбасары) әлеге Регламентның 3 бүлегендә күрсәтелгән административ гамәлләрнең вакытында һәм (яки) тиешенчә башкарылмавы өчен җавап бирә.

Муниципаль хезмэт күрсәтү барышында кабул ителә торган (гамәлгә ашырыла торган) карарлар һәм гамәлләр (гамәл кылмау) өчен вазыйфаи затлар һәм башка муниципаль хезмәткәрләр законда билгеләнгән тәртиптә җаваплы.

5. Муниципаль хезмэт күрсәтүче органнарның, шулай ук аларның вазыйфаи затларының, муниципаль хезмәткәрләренең карарларына һәм гамәлләренә (гамәл кылмавына) шикаять белдерүнең судка кадәр (судтан тыш) тәртибе

5.1. Муниципаль хезмэт күрсәтүләрдән файдаланучылар муниципаль хезмэт күрсәтүдә катнашучы Башкарма комитет яки муниципаль берәмлек советына Башкарма комитет хезмәткәрләренең гамәлләрен (гамәл кылмауларын) судка кадәр тәртиптә шикаять бирергә хокуклы.

Мөрәжәгать итүче шикаять белән, шул исәптән түбәндәге очракларда да мөрәжәгать итә ала:

1) «Дәүләт һәм муниципаль хезмәтләр күрсәтүне оештыру турында» 2010 елның 27 июлендәге 210-ФЗ номерлы Федераль законның 15.1 статьясында күрсәтелгән муниципаль хезмэт күрсәтү турындагы запросны теркәү вакытын бозу;

2) дәүләт яки муниципаль хезмэт күрсәтү срогын бозу. Күрсәтелгән очракта мөрәжәгать итүче тарафыннан күп функцияле үзәк хезмәткәренә судка кадәр (судтан тыш) шикаять бирү «Дәүләт һәм муниципаль хезмәтләр күрсәтүне оештыру турында» 2010 елның 27 июлендәге 210-ФЗ номерлы Федераль законның 16 статьясындагы 1.3 өлешендә билгеләнгән тәртиптә тиешле дәүләт һәм муниципаль хезмәтләр күрсәтү вазыйфасы йөкләнгән очракта мөмкин;

3) мөрәжәгать итүчедә муниципаль хезмэт күрсәтү өчен Россия Федерациясе, Татарстан Республикасы, Югары Ослан муниципаль районының норматив хокукый актлары белән каралмаган документларны яки мәгълүматны гамәлгә ашыру яисә гамәлләрне башкару таләбе;

4) муниципаль хезмэт күрсәтү өчен Россия Федерациясе, Татарстан Республикасы норматив хокукый актлары, Югары Ослан муниципаль районының муниципаль хокукый актлары белән мөрәжәгать итүчедән документлар кабул итүдән баш тарту;

5) федераль законнар һәм алар нигезендә кабул ителгән Россия Федерациясенең башка норматив хокукый актлары, Татарстан Республикасы законнары һәм башка норматив хокукый актлары, муниципаль хокукый актлар белән каралмаган очракта муниципаль хезмэт күрсәтүдән баш тарту. Күрсәтелгән очракта мөрәжәгать итүче тарафыннан күп функцияле үзәк хезмәткәренә, күп функцияле үзәк хезмәткәренә судка кадәр (судтан тыш) шикаять бирү «Дәүләт һәм муниципаль хезмәтләр күрсәтүне оештыру турында» 27.07.2010 ел, № 210-ФЗ Федераль законның 16 статьясындагы 1.3 өлешендә билгеләнгән тәртиптә тиешле муниципаль хезмәтләр күрсәтү функциясе йөкләнсә мөмкин;

6) муниципаль хезмэт күрсәткәндә мөрәжәгать итүчедән Россия Федерациясе, Татарстан Республикасы норматив хокукый актлары, Югары Ослан муниципаль районының муниципаль хокукый актлары белән күздә тотылмаган түләү алу;

7) муниципаль хезмэт күрсәтүче органның, муниципаль хезмэт күрсәтүче вазыйфаи затының, күп функцияле үзәк хезмәткәренә, «Дәүләт һәм муниципаль хезмәтләр күрсәтүне оештыру турында» 27.07.2010 ел, № 210-ФЗ Федераль законның 16 статьясындагы 1.1 өлешендә каралган оешмаларның яисә аларның

хезмәткәрләренә муниципаль хезмәт күрсәтү нәтижәсендә бирелгән документларда бастырылган төгәлсезлекләр һәм хаталарны төзәтүдә баш тартуы яисә мондый төзәтмәләрнең билгеләнгән срогын бозу. Күрсәтелгән очракта мөрәжәгать итүче тарафыннан күп функцияле үзәк хезмәткәренә, судка кадәр (судтан тыш) шикаять бирү, аңа шикаять белдерелә торган күп функцияле үзәккә, карарларга һәм гамәлләргә (гамәл кылмавына) шикаять бирү тиешле муниципаль хезмәтләр күрсәтү вазыйфасы «Дәүләт һәм муниципаль хезмәтләр күрсәтүне оештыру турында» 27.07.2010 ел, № 210-ФЗ Федераль законның 16 статьясындагы 1.3 өлешендә билгеләнгән тәртиптә тулы күләмдә бирелергә мөмкин.

8) муниципаль хезмәт күрсәтү нәтижәләре буенча документлар бирү вакытын яки тәртибен бозу;

9) әгәр туктату нигезләре федераль законнар һәм алар нигезендә кабул ителгән Россия Федерациясенең башка норматив хокукий актлары, Россия Федерациясе субъектларының законнары һәм башка норматив хокукий актлары, муниципаль хокукий актлары белән каралмаган булса, дәүләт яисә муниципаль хезмәт күрсәтүне туктатып тору. Күрсәтелгән очракта мөрәжәгать итүче тарафыннан күп функцияле үзәкнең карарларына һәм гамәлләренә (гамәл кылмавына), күпфункцияле үзәк хезмәткәренә судка кадәр (судтан тыш) шикаять бирү, аңа шикаять белдерелә торган күп функцияле үзәккә, карарларга һәм гамәлләренә (гамәл кылмавына) шикаять бирү тиешле дәүләт яисә муниципаль хезмәтләр күрсәтү вазыйфасы йөкләнгән очракта мөмкин.

10) дәүләт яисә муниципаль хезмәт күрсәткәндә мөрәжәгать итүчедән документлар яисә мәгълүмат, дәүләт яисә муниципаль хезмәт күрсәтү өчен кирәкле документларны кабул итүдән баш тартканда яисә дәүләт яисә муниципаль хезмәт күрсәткәндә, әлегә Федераль законның 7 статьясындагы 1 өлешенәң 4 пунктында каралган очрактардан тыш, документларның булмавы һәм (яисә) дәрәс булмавы күрсәтелергә тиеш. Күрсәтелгән очракта мөрәжәгать итүче тарафыннан күп функцияле үзәкнең карарларына һәм гамәлләренә (гамәл кылмавына), күпфункцияле үзәк хезмәткәренә судка кадәр (судтан тыш) шикаять бирү әлегә Федераль законның 16 статьясындагы 1.3 өлешендә билгеләнгән тәртиптә тиешле дәүләт яисә муниципаль хезмәтләр күрсәтү вазыйфасы йөкләнгән очракта мөмкин.

5.2. Дәүләт хезмәте күрсәтүче органның, яки муниципаль хезмәт күрсәтүче органның карарларына һәм гамәлләренә (гамәл кылмауларына) шикаять почта аша, күпфункцияле үзәк аша "Интернет" мәгълүмат-телекоммуникация челтәре, муниципаль хезмәт күрсәтүче органның, дәүләт һәм муниципаль хезмәт күрсәтүнең бердәм порталын яки дәүләт һәм муниципаль хезмәт күрсәтүнең төбәк порталын тәкъдим итүче органның, шулай ук мөрәжәгать итүченең шәхси кабул итүе вакытында кабул ителергә мөмкин. Күп функцияле үзәк, күпфункцияле үзәк хезмәткәренәң карарларына һәм гамәлләренә (гамәл кылмауларына) шикаять почта аша, "Интернет" мәгълүмат-телекоммуникация челтәре, күпфункцияле үзәкнең рәсми сайтынан, дәүләт һәм муниципаль хезмәтләрнең бердәм порталыннан яисә дәүләт һәм муниципаль хезмәтләрнең региональ порталыннан файдаланып җибәрелә ала, шулай ук мөрәжәгать итүченең шәхси кабул итүе вакытында кабул ителергә мөмкин. Әлегә Федераль законның 16 статьясындагы 1.1 өлешендә каралган оешмаларның карарларына һәм гамәлләренә (гамәл кылмауларына) шикаять, шулай ук аларның



хезмәткәрләренең "Интернет" мәгълүмат-телекоммуникация челтәре, әлеге оешмаларның рәсми сайтларыннан, дәүләт һәм муниципаль хезмәтләрнең бердәм порталыннан яисә дәүләт һәм муниципаль хезмәтләрнең төбәк порталыннан файдаланып почта аша жибәрелергә мөмкин, шулай ук мөрәжәгать итүченең шәхси кабул итү вақытында кабул ителергә мөмкин.

5.3. Муниципаль хезмәт күрсәтүче органга, күпфункцияле үзәк, күпфункцияле үзәк гамәлгә куючыга, әлеге Федераль законның 16 статьясындагы 1.1 өлешендә каралган оешмаларга яисә югарыда торучы органга (булганда) кергән шикаятьне теркәлгән көннән алып унбиш эш көне эчендә, ә дәүләт хезмәте күрсәтүче органга, муниципаль хезмәт күрсәтүче органга, күпфункцияле үзәк, оешмалар шикаять биргән очракта карап тикшерелергә тиеш, әлеге Федераль законның 16 статьясындагы 1.1 өлешендә каралган документларны кабул итү, мөрәжәгать итүчедән документлар кабул итү яисә жибәрелгән төгәлсезлекләр һәм хаталарны төзәтү яисә мондый төзәтмәләрнең билгеләнгән срогын бозган очракта - аны теркәгән көннән соң биш эш көне эчендә.

5.4. Шикаятьтә түбәндәге мәгълүматлар булырга тиеш:

1) дәүләт хезмәте күрсәтүче органның, муниципаль хезмәт күрсәтүче органның, дәүләт яисә муниципаль хезмәт күрсәтүче органның вазыйфаи затының, күпфункцияле үзәкнең, аның житәкчесе һәм (яки) хезмәткәренең, әлеге Федераль законның 16 статьясындагы 1.1 өлешендә каралган оешмаларның, аларның житәкчеләре һәм (яисә) хезмәткәрләренең, карарларына һәм гамәлләренә (гамәл кылмавына) шикаять белдерелә торган органның исеме;

2) фамилиясе, исеме, атасының исеме (соңгысы - булган очракта), мөрәжәгать итүченең яшәү урыны турында мәгълүмат - физик зат яисә исеме, мөрәжәгать итүченең урнашу урыны турында мәгълүмат - юридик зат, шулай ук элементә өчен телефон номеры (номеры), электрон почта адресы (булган очракта) һәм җавап бирүчегә жибәрелергә тиеш почта адресы;

3) «Дәүләт һәм муниципаль хезмәтләр күрсәтүне оештыру турында» 2010 елның 27 июлендәге 210-ФЗ номерлы Федераль законның 16 статьясындагы 1.1 өлешендә каралган муниципаль хезмәт күрсәтүче органның, муниципаль хезмәт күрсәтүче вазыйфаи затының, күпфункцияле үзәк хезмәткәренең шикаять белдерелә торган карарлары һәм гамәлләре (гамәл кылмау) турында мәгълүматлар;

4) «Дәүләт һәм муниципаль хезмәтләр күрсәтүне оештыру турында» 27.07.2010 ел, № 210-ФЗ Федераль законның 16 статьясындагы 1 өлешендә каралган оешмалар хезмәткәренең, муниципаль хезмәт күрсәтүче органның, муниципаль хезмәт күрсәтүче вазыйфаи затының карары һәм гамәле (гамәл кылмавы) белән килешмәгән дәлилләр. Мөрәжәгать итүче тарафыннан гариза бирүченең дәлилләрен раслаучы документлар (булганда) яки аларның күчәрмәләре тапшырылырга мөмкин.

5.5. Шикаятькә шикаятьтә бәян ителгән хәлләрне раслаучы документларның күчәрмәләре куелырга мөмкин. Бу очракта шикаятьтә аңа кушып бирелә торган документлар исемлеге китерелә.

5.6. Шикаятьне карау нәтижәләре буенча Башкарма комитет житәкчесе (муниципаль район Башлыгы) түбәндәге карарларның берсен кабул итә:

1) шикаять канәгатьләндерелә, шул исәптән кабул ителгән карарны юкка чыгару, дөүләт яки муниципаль хезмәт күрсәтү нәтижәсендә бирелгән документларда жибәрелгән мөһер һәм хаталарны төзәтү, мөрәжәгать итүчегә Россия Федерациясе норматив хокукый актлары, Россия Федерациясе субъектларының норматив хокукый актлары, муниципаль хокукый актлары белән каралмаган акчаларны кире кайтару рәвешендә дә;

2) шикаятьне канәгатьләндерүдән баш тарта.

Әлеге пунктта күрсәтелгән карар кабул ителгән көннән соң килүче көннән дә соңга калмыйча мөрәжәгать итүчегә язма рәвештә һәм мөрәжәгать итүченең теләге буенча электрон формада шикаятьне карау нәтижәләре турында дәлилләнгән җавап жибәрелә.

5.7. Шикаять канәгатьләндерелергә тиешле дип танылган очракта, мөрәжәгать итүчегә муниципаль хезмәт күрсәткәндә ачыкланган житешсезлекләргә кичекмәстән бетерү максатларында Башкарма комитет тарафыннан гамәлгә ашырыла торган гамәлләр турында мәгълүмат бирелә, шулай ук китерелгән уңайсызлыklar өчен гафу үтенә һәм муниципаль хезмәт күрсәтү максатларында мөрәжәгать итүчегә алга таба башкарылырга тиешле гамәлләр турында мәгълүмат күрсәтелә.

5.8. Шикаять мөрәжәгать итүчегә җавапта канәгатьләнергә тиеш түгел дип танылган очракта, кабул ителгән карарның сәбәпләре турында дәлилләнгән аңлатмалар, шулай ук кабул ителгән карарга шикаять бирү тәртибе турында мәгълүмат бирелә.

5.9. Шикаятьне карау барышында яисә карап тикшерү нәтижәләре буенча административ хокук бозу составы билгеләре яки жинаять билгеләре билгеләнгәндә, шикаять карау буенча вәкаләтләр бирелгән хезмәткәр булган материалларны кичекмәстән прокуратура органнарына юллый.

Россия Федерациясе Жир кодексинан Өземтә

Статья 39.10. Дәүләт яисә муниципаль милектә булган жир кишәрлеген түләүсез файдалануга бирү

2. Дәүләт яки муниципаль милектә булган жир кишәрлекләре түләүсез файдалануга бирелергә мөмкин:

1) РФ ЖК 39.9 статьясының 2 пунктында күрсәтелгән затларга бер елга кадәр срокка;

2) РФ ЖК 24 статьясындагы 2 пунктында күрсәтелгән очракларда хезмәткәр һәм оешма арасында төзелгән хезмәт шартнамәсе вакытына оешма хезмәткәрләренә хезмәт кирәк-яраклары рәвешендә;

3) дини оешмаларга ун елга кадәр дини яки хәйрия билгеләнешендәге биналар, корылмалар урнаштыру өчен дини оешмаларга;

4) дини оешмаларга, әгәр мондый жир кишәрлекләрендә аларның бинадан, корылмадан түләүсез файдалану хокукында урнашкан булсалар, күрсәтелгән Биналарга, корылмаларга хокуклары туктатылганчы срокка;

5) «Дәүләт һәм муниципаль ихтыяжларны тәмин итү өчен товарлар, эшләр, хезмәт күрсәтүләренә сатып алу өлкәсендә контракт системасы турында» 2013 елның 5 апрелендәге 44-ФЗ номерлы Федераль закон нигезендә тулысынча федераль бюджет, Россия Федерациясе субъекты бюджеты акчалары яисә жирле бюджет чаралары хисабына күчмәсез милек объектларын төзү яисә реконструкцияләүгә, әлеге шартнамәләренә үтәү вакытына граждан-хокукый шартнамәләр төзелгән;

6) Россия Федерациясе субъекты законы белән билгеләнгән муниципаль берәмлекләрдә шәхси ярдәмче хужалык алып бару яисә крестьян (фермер) хужалыгы белән аның эшчәнлеген гамәлгә ашыру өчен алты елдан да артык вакытка;

7) Россия Федерациясе субъекты законы белән билгеләнгән муниципаль берәмлекләрдә индивидуаль торак төзелеше яисә шәхси ярдәмче хужалык алып бару өчен, мондый муниципаль берәмлекләрдә Россия Федерациясе субъекты законы белән билгеләнгән белгечлекләр буенча эшләүче гражданның алты елдан да артык вакытка;

8) гражданның, әгәр жир кишәрлегендә әлеге гражданның бирелгән торак йорт рәвешендәге хезмәт торагы урнашкан булса, мондый торак бинадан файдалану хокукы срогона;

9) гражданның авыл хужалыгы эшчәнлеген (шул исәптән умартачылыкны) гамәлгә ашыру максатларында, урман кишәрлекләрендә үз ихтыяжлары өчен биш елдан да артык вакытка;

10) гражданнырга һәм юридик затларга, әгәр мондый жир кишәрлекләре Россия Федерациясе Хөкүмәте тарафыннан билгеләнгән тәртиптә расланган оборона һәм куркынычсызлык ихтыяжлары өчен бирелгән һәм күрсәтелгән ихтыяжлар өчен вакытлыча кулланылмый торган жир кишәрлекләре исемлегенә кертелсә, асыл хужалыгы, аучылык, урман хужалыгы һәм башка файдалану өчен биналар, корылмалар төзүне күздә тотмый торган, әгәр мондый жир кишәрлекләре Россия Федерациясе Хөкүмәте тарафыннан расланган тәртиптә кертелсә, 5 елдан да артык;

11) гражданныр тарафыннан бакчачылык һәм бакчачылык алып бару өчен 5 елдан да артмаган срокка төзелгән коммерцияле булмаган оешмаларга;

12) федераль законнарда каралган очракларда һәм срокта торак төзелеше максатларында гражданныр тарафыннан төзелгән коммерциячел булмаган оешмаларга;

13) Россия Федерациясенәң Төньяк, Себер һәм ерак көнчыгышының аз санлы халыкларына, аларның жәмгыятьләренә, традицион яшәү һәм традицион хужалык эшчәнлегенә урыннарында Төньяк, Себер һәм Ерак Көнчыгыштагы аз санлы Төньяк халыкларының традицион тормыш рәвешен, хужалык итү һәм кәсепчеләген саклау һәм үстерү максатларында кирәкле биналарны, корылмаларны урнаштыру өчен ун елдан да артык срокка, Россия Федерациясенәң Төньяк, Себер һәм Ерак Көнчыгышындагы аз санлы жирле халыкларына, аларның жәмгыятьләренә;

14) «дәүләт оборона заказы турында» 29.12.2012 ел, №275-ФЗ Федераль закон, «дәүләт һәм муниципаль ихтыяжларны тәмин итү өчен товарлар, эшләр, хезмәт күрсәтүләренә сатып алу өлкәсендә контракт системасы турында» Федераль закон нигезендә ил оборонасын һәм дәүләт иминлеген тәмин итү өчен эшләр башкаруга, хезмәтләр күрсәтүгә федераль бюджет чаралары хисабына дәүләт контрактлары төзелгән затларга, әгәр бу эшләрне башкару һәм бу хезмәт күрсәтүләренә күрсәтү өчен жир кишәрлегенә бирү кирәк булса, бу контрактны үтәү срокларына;

15) федераль закон, Россия Федерациясе Президенты Указы, Россия Федерациясе Хөкүмәтенәң норматив хокукый акты, Россия Федерациясе субъекты законы белән билгеләнгән гражданнырның аерым категорияләрен торак урыннары белән тәмин итү өчен Россия Федерациясе субъекты законында һәм Россия Федерациясе субъекты тарафыннан төзелгән торак төзелеше максатларында федераль законда, федераль законда, Россия Федерациясе Президенты Указында, әлегә төзелешне гамәлгә ашыру чорына күрсәтелгән торак урыннарын төзү максатларында, коммерциячел булмаган оешмаларга;

16) дәүләт яисә муниципаль ихтыяжлар өчен жир кишәрлеген тартып алу белән бәйлә рәвештә дәүләт яисә муниципаль милектә булган жир кишәрлегенә түләүсез файдалану хокукы туктатылган затка, алынган жир кишәрлегенә түләүсез файдалану хокукы барлыкка килү нигезенә бәйлә рәвештә, әлегә пункт белән билгеләнгән вакытка.

---

(муниципаль берәмлек жирле үзидарә органы  
исеме)

---

(физик затлар өчен-шәхесне раслаучы документның  
фамилиясе, исеме, атасының исеме (булган очракта),  
яшәү урыны, реквизитлары, ИНН)

---

(юридик затлар өчен-ЕГРЮЛ, ОГРН дәүләт теркәве  
турында мәгълүмат, урнашу урыны, оештыру-хокукый  
форма)

---

(почта адресы, электрон почта адресы, элемтә өчен  
телефон номеры)

### Гариза

жир кишәрлеген түләүсез вакытлыча файдалануга бирү турында

\_\_\_\_\_, нигезендә сездән сорыйм  
(РФ ЖК 39.10 ст. 2 пункттында каралган нигез күрсәтелә).

\_\_\_\_\_ өчен

(жир кишәрлеген куллану максаты күрсәтелә)

\_\_\_\_\_ кв.м. майданда жир кишәрлеге \_\_\_\_\_ рөхсәт ителгән куллану төре  
белән \_\_\_\_\_ жирләр категориясеннән \_\_\_\_\_ муниципаль район  
(шәһәр округы), жирлек \_\_\_\_\_ урам \_\_\_\_\_ йорт \_\_\_\_\_  
адресы буенча урнашкан, бушлай вакытлы файдалануга, торгларны үткөрмичә  
бирергә.

Өстәмә белешмәләр (түбәндә күрсәтелгән шартлар булганда тутырыла):

---

жир кишәрлеге дәүләт яки муниципаль ихтыяжлар өчен алына торган жир кишәрлеге  
урынына бирелгән очракта, дәүләт яки муниципаль ихтыяжлар өчен жир кишәрлеген  
алу турындагы карар реквизитлары;

---

жир кишәрлеге элеге документта һәм (яки) элеге проектта каралган объектларны урнаштыру өчен бирелгән очракта, территорияль планлаштыру документын һәм (яки) территорияне планлаштыру проектын раслау турындагы карар реквизитлары;

---

соратып алына торган жир кишәрлеге төзелгән яисә аның чикләре элеге карар нигезендә аныкланган очракта, жир кишәрлеген бирүне алдан килештерү турында карар реквизитлары.

Гаризага түбәндөгә документлар теркәлә (сканкопияләр):

Физик затлар:

1) шәхесне раслаучы документ күчермәсе (гражданин өчен);

2) вәкилнең вәкаләтләрән раслый торган Документ (әгәр мөрәжәгать итүче исемненән вәкил эшли икән);

3) территорияләрнең кадастр планында жир кишәрлеген урнаштыруның расланган схемасы (әгәр жир кишәрлеген төзү каралган территорияне ызанлау проекты төзөргә һәм расланмаган булса).

Юридик затлар:

1) вәкилнең вәкаләтләрән раслый торган Документ (әгәр мөрәжәгать итүче исемненән вәкил эшли икән);

2) территорияләрнең кадастр планында жир кишәрлеген урнаштыруның расланган схемасы (әгәр жир кишәрлеген төзү каралган территорияне ызанлау проекты төзөргә һәм расланмаган булса).

*Шәхси мәгълүматларны эшкәртүгә (жыю, системалаштыру, туплау, саклау, аныклау (яңарту, үзгәртү), куллану, тарату (шул исәптән тапшыру), шәхси мәгълүматларны иминләштерү, блоклау, юк итү, шулай ук муниципаль хезмәт күрсәтү кысаларында шәхси мәгълүматларны эшкәртү өчен кирәкле башка гамәлләр), шул исәптән автоматлаштырылган режимда карарлар кабул итүне дә кертеп, ризалашам.*

*Шуның белән раслыйм: шәхесемә һәм мин тәкъдим иткән затка карата гаризага кертелгән мәгълүматлар дәрәс. Гаризага кушып бирелгән документлар (сканерланган документлар) Россия Федерациясә законнары белән билгеләнгән таләпләргә туры килә, гариза биргән вакытта элеге документлар гамәлдә һәм аларда дәрәс белешмәләр бар.*

*Миңа күрсәтелгән муниципаль хезмәтләрнең сыйфатын бәяләү буенча сорашып белешүдә катнашырга ризалык бирәм: \_\_\_\_\_.*

\_\_\_\_\_

(дата)

\_\_\_\_\_ ( \_\_\_\_\_ )

(имза)

(Ф.И.О.)

БОЕРЫК

« \_\_\_\_\_ » \_\_\_\_\_ 20\_\_ ел

№ \_\_\_\_\_

түлөүсөз вакытлыча  
файдалануга жир бирү турында

Россия Федерациясе Жир кодексының 39.10 ст. 2 п. нигезендә һәм \_\_\_\_\_ түлөүсөз файдалану хокукында жир участогы бирү турында гаризаны исәпкә алып, Муниципаль районның милек һәм жир мөнәсәбәтләре палатасы  
КАРАР ЧЫГАРДЫ:

1. Бирергә \_\_\_\_\_, кв.м. мәйданда жир кишәрлеге \_\_\_\_\_ рөхсәт ителгән куллану төре белән \_\_\_\_\_ жир категориясеннән \_\_\_\_\_ адресы буенча урнашкан \_\_\_\_\_ муниципаль район (шәһәр округы), жирлеге \_\_\_\_\_ урам \_\_\_\_\_ йорт \_\_\_\_\_, түлөүсөз вакытлыча файдалануга.

2. \_\_\_\_\_:

- жир кишәрлегеннән бушлай файдалану хокукын теркәргә.

3. Әлеге күрсәтмәнең үтәлешен контрольдә тотам.

Муниципаль районның

милек һәм жир мөнәсәбәтләре палатасы рәйсе \_\_\_\_\_



Алда китерелгән килешү үрнәк булып тора һәм  
анда күрсәтелгән Кушымталар юк

Жир кишәрлегеннән бушлай файдалануга

КИЛЕШҮ

№ \_\_\_\_\_

\_\_\_\_\_ «\_\_\_\_\_» \_\_\_\_\_ 20\_\_ ел

Муниципаль районның (шәһәр округы) милек һәм жир мөнәсәбәتلәре палатасы рәисе  
рәислегендә \_\_\_\_\_, расланган гамәлдәге Нигезләмә нигезендә  
\_\_\_\_\_, алга таба «Ссуда бирүче» дип аталучы, һәм бирелгән  
\_\_\_\_\_ паспорт № \_\_\_\_\_  
\_\_\_\_\_ Россия Федерациясе,  
\_\_\_\_\_ яшәүче, алга таба «Ссуда алуучы» дип  
аталучы, бергә «Яклар» дип аталучы, Муниципаль районның (шәһәр округы) милек һәм  
жир мөнәсәбәتلәре палатасы рәисе № \_\_\_\_\_ «\_\_\_\_\_» \_\_\_\_\_ 20\_\_ ел  
«Сатулар үткәрмичә түләүсез вакытлыча файдалануга жир кишәрлеге бирү турында»  
боерыгы нигезендә түбәндәгеләр турында әлеге шартнамә төзеделәр:

## 1. КИЛЕШҮ ПРЕДМЕТЫ

1.1. Ссуда бирүче бирә, ә Ссуда алуучы муниципаль милектәге жир участогын  
түләүсез вакытлыча файдалануга кабул итә, гомуми мәйданы \_\_\_\_\_ кв. м.  
муниципаль милек жирләреннән \_\_\_\_\_ муниципаль районның (чикләрендә  
\_\_\_\_\_),

(жирлек исеме)

жир категориясе \_\_\_\_\_) кадастр номеры белән \_\_\_\_\_

кадастр картасында күрсәтелгән чикләрдә (планда) һәм аның аерылгысыз өлеше  
булып торучы, \_\_\_\_\_ адресы буенча урнашкан  
\_\_\_\_\_),

максатта куллану өчен.

## 2. КИЛЕШҮ СРОГЫ ҺӘМ ЖИР КИШӘРЛЕГЕН ТАПШЫРУ ТӘРТИБЕ

2.1. Ссуда бирүче бирә, ә Ссуда алучы муниципаль милектәге жир участогын түләүсез вакытлыча файдалануга кабул итә, \_\_\_\_\_ срокка, кабул итү-тапшыру актын рәсмиләштермичә, әлеге шартнамәгә кул кую датасыннан (шартнамә дәүләт теркәвенә алынмый торган очракта) / шартнамәне дәүләт теркәвенә алу даталары (киләшү дәүләт теркәвенә алынырга тиеш булса).

### 3. ЯКЛАРНЫҢ ХОКУКЛАРЫ һӘМ БУРЫЧЛАРЫ

#### 3.1. Ссуда бирүченең хокуклары һәм бурычлары

3.1.1. Ссуда бирүче жир кишәрлегеннән файдаланганда Килешүне рөхсәт ителгән куллану төре нигезендә өзүне, шулай ук аны файдаланганда бозган һәм килешүнең башка шартларын бозган очракларында вакытыннан алда өзүне таләп итәргә хокуклы.

3.1.2. Ссуда бирүче килешү шартларын үтәүне контрольдә тотарга хокуклы.

3.1.3. Ссуда бирүче, аны карау максаты белән, жир кишәрлеге территориясенә керү хокукына ия, аның әлеге Шартнамәдән файдалану шартларының һәм гамәлдәге законнарда туры килүен карау хокукына ия.

#### 3.2. Ссуда алучының хокуклары һәм бурычлары.

3.2.1. Ссуда алучы жир кишәрлеген, Шартнамәнең 1.1 пунктында күрсәтелгән максатларда, Россия Федерациясә халыкларының мәдәни мирас объектлары турындагы законнарда билгеләнгән мәдәни мирас объекттын саклау таләпләрен үтәү мәжбүри шарт белән куллана (жир кишәрлегендә андый объектлар булган очракта).

3.2.2. Ссуда алучы Ссуда бирүчегә (аның законлы вәкилләренә), жир контроле органнары вәкилләренә, аларның таләбе буенча участокка керү мөмкинлегә бирә.

3.2.3. Ссуда алучы жир асты һәм жир өсте коммуникацияләрен, корылмаларны, юлларны, юлларны эксплуатацияләү шартларын үтәргә һәм аларны ремонтлауга һәм хезмәт күрсәтүгә комачауламаска тиеш.

3.2.4. Ссуда алучы гамәлдәге закон таләпләрен, шул исәптән мәдәни мирас объектларын саклауга, әйләнә-тирә мохитне саклауга, санитар нормаларга, янгынга каршы кагыйдәләргә, жир кишәрлегеннән файдалануның хокукый режимына кагылышлы таләпләрне үтәргә тиеш.

3.2.5. Шартнамә туктатылганда Ссуда алучы Ссуда бирүчегә жир кишәрлеге үзә алган хәлдә кайтарырга тиеш

3.2.6. Ссуда алучы Ссуда бирүчегә ун көн эчендә язмача үз реквизитларын үзгәртү турында (почта адресы, элементә өчен телефон) хәбәр итәргә тиеш.

3.2.7. Ссуда алучы Килешү (аңа өстәмә килешүләр) имзалаганнан соң, аны (аларны) күчәмсез мөлкәткә хокукларны һәм аның белән алыш-бирешләрне дәүләт теркәвенә алуны гамәлгә ашыручы органга тиешле срокта жибәрә (киләшү дәүләт теркәвенә алынырга тиеш булса).

3.3. Ссуда бирүче һәм Ссуда алучы Россия Федерациясә һәм Татарстан Республикасы законнарында билгеләнгән башка хокукларга һәм башка бурычларга ия.

#### 4. ЯКЛАРНЫҢ ЖАВАПЛЫЛЫГЫ

4.1. Шартнамәнең шартларын үтәмәгән яисә тиешенчә үтәмәгән өчен яklar Россия Федерациясе һәм Татарстан Республикасы законнарында каралган җаваплылыкка ия.

4.2. Бәхәссез көч шартларының гамәлдә булуы аркасында килешү шартларын бозган өчен яklar Россия Федерациясе законнары нигезендә җаваплы.

#### 5. Килешүнең үзгәрүе, өзәлүе һәм туктатылуы

5.1. Килешүгә кертелгән барлык үзгәрешләр һәм (яки) өстәмәләр яklar тарафыннан өстәмә килешүләр тәзү юлы белән рәсмиләштерелә.

5.2. Килешү һәр якның таләбе буенча граждән законнарында билгеләнгән нигездә һәм тәртиптә өзәлүгә мөмкин.

5.3. Әлеге шартнамәне вакытыннан алда өзгәндә яисә аның срогы чыкканда, җир кишәрлегендә рөхсәтсез башкарылган үзгәрешләрнең хакы кире кайтарылырга тиеш түгел.

#### 6. Йомгаклау нигезләмәләре

6.1. Түләүсез вакытлы файдалану шартнамәсе күчәмсез мөлкәткә хокукларны һәм аның белән алыш-бирешләрне дәүләт теркәвенә алуны гамәлгә ашыручы органда (шартнамә дәүләт теркәвенә алынырга тиеш булган очракта) яисә аңа кул куелган вакыттан (шартнамә дәүләт теркәвенә алынмый торган очракта) тәзелгән дип санала.

6.2. Түләүсез вакытлы файдалану хокукын дәүләт теркәвенә алу буенча чыгымнар, законнарда башкача билгеләнмәгән очракта, яисә аңа кул куйган вакыттан (килешү дәүләт теркәвенә алынмый торган очракта) ссуданы алучыга йөкләнә.

6.3. Килешү бер үк юридик көчкә ия 2 (ике) нөсхәдә тәзелә, аларның берсе буенча яklarның бер нөсхәдә саклана, дәүләт теркәвенә алуны гамәлгә ашыру кирәк булганда шартнамә 3 (өч) нөсхәдә рәсмиләштерелә, шуларның берсе күчәмсез милеккә һәм аның белән алыш-бирешләргә хокукларны дәүләт теркәвенә алуны гамәлгә ашыручы органга тапшырыла.

#### 7. Килешүгә кушымталар

Кушымта №1 - җир кишәрлегенең кадастр паспорты күчәрсә (күчәрсез милек дәүләт кадастрыннан өзәлтә күчәрсә).

#### 8. ЯКЛАРНЫҢ РЕКВИЗИТЛАРЫ АДРЕСЛАРЫ

Ссуда бирүче:

Ссуда алучы:

Адрес: 423060, Р Ф, ТР, район,

Адрес: Россия Федерациясе

Банк реквизитлары:

ТР буенча УФК (Муниципаль районның  
(шәһәр округы) милек һәм жир  
мөнәсәбәтләре палатасы)

ИНН \_\_\_\_\_ КПП \_\_\_\_\_

Хисап сәеты: \_\_\_\_\_

БИК \_\_\_\_\_

КБК \_\_\_\_\_

8. Якларның имзалары

Ссуда бирүче

исеменнән

\_\_\_\_\_

\_\_\_\_\_

Ссуда алучы

исеменнән

\_\_\_\_\_

\_\_\_\_\_

Гариза бирүченең сату үткәрмичә жир кишәрлеге сатып алу хокукын раслаучы документлар исемлегеннән  
Өземтә

| N   | Сатулар үткәрмичә генә жир кишәрлеге бирү нигезе             | Жир кишәрлеге бушлай яки түләүсез бирелә торган хокук төре | Мөрәжәгать итүче     | Жир кишәрлеге  | Сатулар үткәрмичә генә жир кишәрлеге сатып алуга гариза бирүченең хокукын раслый торган һәм жир кишәрлегенә хокук алу турында гаризага теркәлә торган документлар <1>  |
|-----|--|--|----------------------|--|--|
| 67. | Жир кодексының 39.10 статьясындагы 2 пунктының 1 кече пункты | Түләүсез файдалануга                                       | Жирле үзидарә органы | Дәүләт хакимияте органнары тарафыннан үз вәкаләтләрен гамәлгә ашыру өчен кирәкле жир кишәрлеге | <p>Жир кишәрлегеннән файдалану максатларында мөрәжәгать итүченең жир участогы алуга хокукын раслый торган әлеге исемлектә каралган документлар</p> <p>* Соратып алына торган жир кишәрлегенә кадастр паспорты яисә соратып алына торган жир кишәрлеге турында кадастр өземтәсе</p> <p>* Сатып алына торган жир кишәрлегенә хокуклар турында яисә күрсәтелгән жир кишәрлегенә теркәлгән хокуклар турында ЕГРПда соратып алына торган белешмәләрнең булмавы турында хәбәрнамә турында ЕГРЮЛ дан өземтә</p> |

|     |  |                      |   |  |   |
|-----|--|----------------------|---|--|---|
|     |  |                      |   |  | * Мөрәжәгать итүче юридик зат булып торыуы турында ЕГРЮЛ дан өземтә   |
| 68. | Жир кодексының 39.10 статьясындагы 2 пунктының 1 кече пункты | Түләүсез файдалануга | Жирле үзидарә органы                              | Жирле үзидарә органы тарафыннан үз вәкаләтләрән гамәлгә ашыру өчен кирәкле жир кишәрлеге | Жир кишәрлегеннән файдалану максатларында мөрәжәгать итүченең жир участогы алуға хокукын раслый торган әлеге исемлектә каралган документлар<br><br>* Соратып алына торган жир кишәрлегенең кадастр паспорты яисә соратып алына торган жир кишәрлеге турында кадастр өземтәсе<br><br>* Сатып алына торган жир кишәрлегенә хокуклар турында яисә күрсәтелгән жир кишәрлегенә теркәлгән хокуклар турында ЕГРПда соратып алына торган белешмәләрнең булмавы турында хәбәрнамә турында ЕГРЮЛ дан өземтә<br><br>* Мөрәжәгать итүче юридик зат булып торыуы турында ЕГРЮЛ дан өземтә |
| 69. | Жир кодексының 39.10 статьясындагы 2 пунктының 1 кече        | Түләүсез файдалануга | Дәүләт яисә муниципаль учреждение (бюджет, казна, | Дәүләт яисә муниципаль учреждение (бюджет, казна,  | Жир кишәрлегеннән файдалану максатларында мөрәжәгать итүченең жир участогы алуға хокукын раслый торган әлеге исемлектә каралган   |

|     |  |                         |                        |   |   |
|-----|--|-------------------------|------------------------|---|---|
|     | пункты   |                         | автоном)               | автоном)<br>тарафыннан үз<br>вәкаләтләрән<br>гамәлгә ашыру<br>өчен кирәкле җир<br>кишәрлеге               | документлар<br><br>* Соратып алына торган җир<br>кишәрлегенәң кадастр паспорты яисә<br>соратып алына торган җир кишәрлеге<br>турында кадастр өземтәсе<br><br>* Сатып алына торган җир кишәрлегенә<br>хокуклар турында яисә күрсәтелгән җир<br>кишәрлегенә теркәлгән хокуклар<br>турында ЕГРПда соратып алына торган<br>белешмәләрнең булмавы турында<br>хәбәрнамә турында ЕГРЮЛ дан өземтә<br><br>* Мөрәҗәгать итүче юридик зат булып<br>торуы турында ЕГРЮЛ дан өземтә |
| 70. | Җир кодексының<br>39.10<br>статьясындагы 2<br>пунктының 1 кече<br>пункты | Түләүсез<br>файдалануга | Казна<br>предприятиесе | Казна<br>предприятиесе<br>тарафыннан үз<br>вәкаләтләрән<br>гамәлгә ашыру<br>өчен кирәкле җир<br>кишәрлеге | Җир кишәрлегеннән файдалану<br>максатларында мөрәҗәгать итүченең<br>җир участогы алуға хокукын раслый<br>торган әлеге исемлектә каралган<br>документлар<br><br>* Соратып алына торган җир<br>кишәрлегенәң кадастр паспорты яисә<br>соратып алына торган җир кишәрлеге<br>турында кадастр өземтәсе<br><br>* Сатып алына торган җир кишәрлегенә   |

|     |   |                             |  |  |   |
|-----|---|-----------------------------|--|--|---|
|     |   |                             |  |  | <p>хокуклар турында яисә күрсәтелгән җир кишәрлегенә теркәлгән хокуклар турында ЕГРПда соратып алына торган белешмәләрнең булмавы турында хәбәрнамә турында ЕГРЮЛ дан өземтә</p> <p>* Мөрәжәгать итүче юридик зат булып торуы турында ЕГРЮЛ дан өземтә</p>  |
| 71. | <p>Җир кодексының 39.10 статьясындагы 2 пунктының 1 кече пункты</p> | <p>Түләүсез файдалануга</p> | <p>Үз вәкаләтләрән үтәүне туктаткан Россия Федерациясе Президентларының тарихи мирас үзәге</p> | <p>Үз вәкаләтләрән үтәүне туктаткан Россия Федерациясе Президентларының тарихи мирас үзәге тарафыннан үз вәкаләтләрән гамәлгә ашыру өчен кирәкле җир кишәрлеге</p> | <p>Җир кишәрлегеннән файдалану максатларында мөрәжәгать итүченең җир участогы алуға хокукын раслый торган әлеге исемлектә каралган документлар</p> <p>* Соратып алына торган җир кишәрлегенә кадастр паспорты яисә соратып алына торган җир кишәрлеге турында кадастр өземтәсе</p> <p>* Сатып алына торган җир кишәрлегенә хокуклар турында яисә күрсәтелгән җир кишәрлегенә теркәлгән хокуклар турында ЕГРПда соратып алына торган белешмәләрнең булмавы турында хәбәрнамә турында ЕГРЮЛ дан өземтә</p> <p>* Мөрәжәгать итүче юридик зат булып</p> |



|     |  |                      |   |  |  |
|-----|--|----------------------|---|--|--|
|     |  |                      |   |  | торуы турында ЕГРЮЛ дан өземтө   |
| 72. | Жир кодексының 39.10 статьясындагы 2 пунктының 2 кече пункты | Түлөүсөз файдалануга | Жир кишәрлеге даими (сроксыз) файдалану хокукында бирелгән оешма хезмәткәре | Хезмәт урыны рәвешендә бирелгән жир кишәрлеге  | <p>Эшкә алу турында боерык, хезмәт кенәгәсеннән өземтә яки хезмәт килешүе (контракт)</p> <p>* Соратып алына торган жир кишәрлегенә кадастр паспорты яисә соратып алына торган жир кишәрлеге турында кадастр өземтәсө</p> <p>* Сатып алына торган жир кишәрлегенә хокуклар турында яисә күрсәтелгән жир кишәрлегенә теркәлгән хокуклар турында ЕГРПда соратып алына торган белешмәләрнәң булмавы турында хәбәрнамә турында ЕГРЮЛ дан өземтә</p> |
| 73. | Жир кодексының 39.10 статьясындагы 2 пунктының 3 кече пункты | Түлөүсөз файдалануга | Дини оешма  | Дини яки хәйрия билгеләнешендәг е биналар, корылмалар урнаштыру өчен билгеләнгән жир кишәрлеге | <p>Корылма ЕГРПда теркәлмәгән булса, мондый бинага, корылмага хокукны раслаучы (билгели торган ) документлар</p> <p>* Соратып алына торган жир кишәрлегенә кадастр паспорты яисә соратып алына торган жир кишәрлеге турында кадастр өземтәсө</p>   |

|     |  |                      |  |   |  |
|-----|--|----------------------|--|---|--|
|     |  |                      |  |   | <p>* Соралган жир кишәрлегендө урнашкан бинаның, корылмаларның кадастр паспорты</p> <p>* Сатып алына торган жир кишәрлегенө хокуklar турында яисә күрсәтелгән жир кишәрлегенө теркәлгән хокуklar турында ЕГРПда соратып алына торган белешмәләрнең булмавы турында хәбәрнамә турында ЕГРЮЛ дан өземтә</p> <p>* Мөрәжәгать итүче юридик зат булып торуы турында ЕГРЮЛ дан өземтә</p>  |
| 74. | Жир кодексының 39.10 статьясындагы 2 пунктының 4 кече пункты | Түләүсез файдалануга | Биналар, корылмалар түләүсез файдалану хокукында бирелгән дини оешма | Бушлай файдалану хокукында дини оешмага бирелгән биналар, корылмалар урнашкан жир кишәрлеге | <p>Әгәр мондый бинага, корылма хокук ЕГРПда теркәлмәгән булса, бинадан, корылмадан түләүсез файдалану килешүе</p> <p>Соралган жир кишәрлегенө, әгәр мондый жир кишәрлегенө хокук ЕГРПда теркәлмәгән булса, мөрәжәгать итүченең хокуklarын раслый (билгели) торган документлар</p> <p>Сорала торган жир кишәрлегендө урнашкан барлык биналар, корылмалар исемлеге булган, аларның кадастр (шартлы, инвентарь) номерлары һәм</p> |

|     |  |                      |   |  |   |
|-----|--|----------------------|---|--|---|
|     |  |                      |   |  | <p>адреслы ориентирлары күрсәтелгән мөрәжәгать итүче (мөрәжәгать итүчеләр) хәбәре</p> <p>* Соралган жир кишәрлегендә урнашкан бинаның, корылмаларның кадастр паспорты</p> <p>* Соратып алына торган жир кишәрлегенң кадастр паспорты яисә соратып алына торган жир кишәрлеге турында кадастр өземтәсе</p> <p>* Сатып алына торган жир кишәрлегенә хокуklar турында яисә күрсәтелгән жир кишәрлегенә теркәлгән хокуklar турында ЕГРПда соратып алына торган белешмәләрнең булмавы турында хәбәрнамә турында ЕГРЮЛ дан өземтә</p> <p>* Мөрәжәгать итүче юридик зат булып торуы турында ЕГРЮЛ дан өземтә</p> |
| 75. | Жир кодексының 39.10 статьясындагы 2 пунктының 5 кече пункты | Түләүсез файдалануга | “Дәүләт һәм муниципаль ихтыяжларны тәмин итү өчен товарлар, эшләр, хезмәт | Тулысынча федераль бюджет, Россия Федерациясе субъекты бюджет яисә | Тулысынча федераль бюджет, Россия Федерациясе субъекты бюджеты яисә жирле бюджет акчалары исәбеннән гамәлгә ашырыла торган күчәмсез милек объектларын тәзүгә яисә реконструкцияләүгә граждан-хокукий  |

|  |  |  |  |  |   |
|--|--|--|--|--|---|
|  |  |  | <p>күрсәтүләрне сатып алу өлкөсөндө контракт системасы турында" 2013 елның 5 апрелендөгө 44-ФЗ номерлы Федераль закон нигезендө " &lt;6&gt; тулысынча федераль бюджет, Россия Федерациясе субъекты бюджеты яисә жирле бюджет акчалары исәбеннән гамәлгә ашырыла торган күчөмсөз милөк объектларын тәзүгә яисә реконструкциялө үгә граждән-хокукый шартнамө</p> | <p>жирле бюджет акчалары исәбеннән гамәлгә ашырыла торган күчөмсөз милөк объектларын тәзү яки реконструкциялө өчөн билгеләнгән жир кишәрлегө</p> | <p>шартнамөләр</p> <p>* Соратып алына торган жир кишәрлегенө кадастр паспортты яисө соратып алына торган жир кишәрлегө турында кадастр өземтәсө</p> <p>* Сатып алына торган жир кишәрлегенө хокуклар турында яисө күрсәтелгән жир кишәрлегенө теркөлгән хокуклар турында ЕГРПда соратып алына торган белешмөләрнөң булмавы турында хәбәрнамө турында ЕГРЮЛ дан өземтө</p> <p>* Мөрәжәгатъ итүчө юридик зат булып торуы турында ЕГРЮЛ дан өземтө</p> |
|--|--|--|--|--|---|

|     |  |                         | төзелгән зат  |  |   |
|-----|--|-------------------------|---|--|---|
| 76. | Жир кодексының 39.10 статьясындагы 2 пунктының 6 кече пункты | Түләүсез<br>файдалануга | Россия Федерациясе субъекты законы белән билгеләнгән муниципаль берәмлектә аның эшчәнлеген крестьян (фермер) хужалыгы алып бару яисә гамәлгә ашыру өчен жир кишәрлеге сораучы граждан | Шәхси ярдәмче хужалык алып бару яки крестьян (фермер) хужалыгы эшчәнлеген алып бару өчен жир кишәрлеге | Фермер хужалыгы берничә граждан тарафыннан төзелгән очракта крестьян (фермер) хужалыгы төзү турында килешү<br><br>* Соратып алына торган жир кишәрлегенң кадастр паспорты яисә соратып алына торган жир кишәрлеге турында кадастр өземтәсе<br><br>* Сатып алына торган жир кишәрлегенә хокуклар турында яисә күрсәтелгән жир кишәрлегенә теркәлгән хокуклар турында ЕГРПда соратып алына торган белешмәләрнең булмавы турында хәбәрнамә турында ЕГРЮЛ дан өземтә<br><br>* Мөрәжәгать итүче юридик зат булып торуы турында ЕГРЮЛ дан өземтә<br><br>* Мөрәжәгать итүче шәхси эшмәкәр булып торуы турында ЕГРЮЛ дан өземтә |
| 77. | Жир кодексының 39.10   | Түләүсез                | Муниципаль берәмлекләрдә  | Россия Федерациясе   | Эшкә алу турында боерык, хезмәт кенәгәсеннән өземтә яки хезмәт  |

|     |   |                             |   |  |  |
|-----|---|-----------------------------|---|--|--|
|     | <p>статьясындагы 2 пунктының 7 кече пункты</p>                      | <p>файдалануга</p>          | <p>төп эш урыны<br/> нәм Россия Федерациясе субъекты законы белән билгелэнгән белгечлек буенча эшләүче граждандан</p> | <p>субъекты законы белән билгелэнгән муниципаль берәмлектә урнашкан шәхси торак төзелеше яисә шәхси ярдәмче хужалык алып бару өчен билгелэнгән жир кишәрлеге</p> | <p>килешүе (контракт)</p> <p>* Соратып алына торган жир кишәрлегенң кадастр паспорты яисә соратып алына торган жир кишәрлеге турында кадастр өземтәсе (гариза бирүче жир кишәрлегенң кадастр номерын гаризада күрсәткән очракта)</p> <p>* Сатып алына торган жир кишәрлегенә хокуклар турында яисә күрсәтелгән жир кишәрлегенә теркәлгән хокуклар турында ЕГРПда соратып алына торган белешмәләрнең булмавы турында хәбәрнамә турында ЕГРЮЛ дан өземтә</p> |
| 78. | <p>Жир кодексының 39.10 статьясындагы 2 пунктының 8 кече пункты</p> | <p>Түләүсез файдалануга</p> | <p>Торак йорт рәвешендәгә хезмәт урыны бирелгән гражданданга</p>  | <p>Торак йорт рәвешендә хезмәт торагы булган жир кишәрлеге</p>   | <p>Хезмәт торагы наймы килешүе</p> <p>* Соратып алына торган жир кишәрлегенң кадастр паспорты яисә соратып алына торган жир кишәрлеге турында кадастр өземтәсе (гариза бирүче жир кишәрлегенң кадастр номерын гаризада күрсәткән очракта)</p> <p>* Сатып алына торган жир кишәрлегенә хокуклар турында яисә күрсәтелгән жир кишәрлегенә теркәлгән хокуклар турында ЕГРПда соратып алына торган</p>   |

|     |   |                      |  |  |  |
|-----|---|----------------------|--|--|--|
|     |   |                      |  |  | белешмеләрнең булмавы турында хәбәрнамә турында ЕГРЮЛ дан өземтә   |
| 79. | Жир кодексының 39.10 статьясындагы 2 пунктының 9 кече пункты  | Түләүсез файдалануга | Үз ихтыяжлары өчен авыл хужалыгы эшчәнлегенә (шул исәптән умартачылык) өчен жир кишәрлеге сораучы гражданин  | Урман участогы   | <p>* Соратып алына торган жир кишәрлегенә кадастр паспорты яисә соратып алына торган жир кишәрлеге турында кадастр өземтәсе</p> <p>* Сатып алына торган жир кишәрлегенә хокуклар турында яисә күрсәтелгән жир кишәрлегенә теркәлгән хокуклар турында ЕГРПда соратып алына торган белешмеләрнең булмавы турында хәбәрнамә турында ЕГРЮЛ дан өземтә</p>                            |
| 80. | Жир кодексының 39.10 статьясындагы 2 пунктының 10 кече пункты | Түләүсез файдалануга | Биналар, корылмалар төзүне күздә тотмый торган авыл хужалыгы, аучылык хужалыгы, урман хужалыгы һәм башка файдалану өчен жир кишәрлеге сораучы граждандан | Россия Федерациясе Хөкүмәте тарафыннан билгеләнгән тәртиптә расланган оборона һәм куркынычсызлык ихтыяжлары өчен бирелгән һәм әлеге ихтыяжлар өчен вакытлыча | <p>* Россия Федерациясе Хөкүмәте тарафыннан билгеләнгән тәртиптә расланган оборона һәм куркынычсызлык ихтыяжлары өчен бирелгән һәм әлеге ихтыяжлар өчен вакытлыча файдаланылмый торган жир кишәрлекләре исемлегенә кертелгән жир кишәрлеге турында тәртиптә расланган</p> <p>* Соратып алына торган жир кишәрлегенә кадастр паспорты яисә соратып алына торган жир кишәрлеге</p> |

|     |   |                      |  |  |  |
|-----|---|----------------------|--|--|--|
|     |   |                      | яисә юридик зат,   | файдаланылмый торган жир кишәрлекләре исемлегенә кертелгән жир кишәрлеге | <p>турында кадастр өземтәсе</p> <p>* Сатып алына торган жир кишәрлегенә хокуklar турында яисә күрсәтелгән жир кишәрлегенә теркәлгән хокуklar турында ЕГРПда соратып алына торган белешмәләрнең булмавы турында хәбәрнамә турында ЕГРЮЛ дан өземтә</p> <p>* Мөрәжәгать итүче юридик зат булып торуы турында ЕГРЮЛ дан өземтә</p> <p>* Мөрәжәгать итүче шәхси эшмәкәр булып торуы турында ЕГРЮЛ дан өземтә</p> |
| 81. | Жир кодексының 39.10 статьясындагы 2 пунктының 11 кече пункты | Түләүсез файдалануга | Гражданнар тарафыннан бакчачылык яки яшелчәчелек алып бару өчен булдырылган коммерцияле булмаган оешма | Бакчачылык яки яшелчәчелек алып бару өчен жир кишәрлеге                  | <p>* Соратып алына торган жир кишәрлегенә кадастр паспорты яисә соратып алына торган жир кишәрлеге турында кадастр өземтәсе (в случае если заявитель указал кадастровый номер земельного участка в заявлении)</p> <p>* Сатып алына торган жир кишәрлегенә хокуklar турында яисә күрсәтелгән жир кишәрлегенә теркәлгән хокуklar турында ЕГРПда соратып алына торган белешмәләрнең булмавы турында</p>         |



|     |  |                             |   |  |   |
|-----|--|-----------------------------|---|--|---|
|     |  |                             |   |  | <p>хәбәрнамә турында ЕГРЮЛ дан өземтә</p> <p>* Мөрәжәгать итүче юридик зат булып торыуы турында ЕГРЮЛ дан өземтә</p>  |
| 82. | <p>Жир кодексының 39.10 статьясындагы 2 пунктының 12 кече пункты</p> | <p>Түләүсез файдалануга</p> | <p>Торак төзелеше максатларында гражданнар төзегән коммерцияле булмаган оешма</p> | <p>Торак төзелеше өчен билгеләнгән жир кишәрлеге</p> | <p>Торак төзелеше максатларында гражданнарға коммерциягә карамаган оешмаларға жир кишәрлекләре бирү очрақлары һәм вакыты билгеләнгән Россия Федерациясә законнары белән каралган документ</p> <p>* Соратып алына торган жир кишәрлегенәң кадастр паспорты яисә соратып алына торган жир кишәрлеге турында кадастр өземтәсә</p> <p>* Сатып алына торган жир кишәрлегенә хокуклар турында яисә күрсәтелгән жир кишәрлегенә теркәлгән хокуклар турында ЕГРПда соратып алына торган белешмәләрнең булмавы турында хәбәрнамә турында ЕГРЮЛ дан өземтә</p> <p>* Мөрәжәгать итүче юридик зат булып торыуы турында ЕГРЮЛ дан өземтә</p> |
| 83. | <p>Жир кодексының</p>  | <p>Түләүсез</p>             | <p>Төньяк, Себер</p>  | <p>Традицион яшәү</p>                                | <p>Гариза бирүченәң (бирүчеләрнең)</p>  |

|  |   |                    |   |  |  |
|--|---|--------------------|---|--|--|
|  | <p>39.10<br/>статьясындагы 2<br/>пунктының 13 кече<br/>пункты</p> | <p>файдалануга</p> | <p>һәм Ерак<br/>Көнчыгышның аз<br/>санлы төп<br/>халыкларына,<br/>аларның<br/>жәмгыятьләренә<br/>караган затлар</p> | <p>урыннарында<br/>һәм традицион<br/>хужалык<br/>эшчәнлеге<br/>урыннарында<br/>урнашкан һәм<br/>Россия<br/>Федерациясенең<br/>Төньяк, Себер<br/>һәм ерак<br/>көнчыгышының<br/>аз санлы<br/>халыкларының<br/>хужалык һәм<br/>кәсепчелекләрен<br/>саклау һәм<br/>үстерү<br/>максатларында<br/>кирәк булган<br/>бина,<br/>корылмалар<br/>урнаштыру өчен<br/>билгеләнгән жир<br/>кишәрлеге</p> | <p>традицион яшәү урыннарында һәм<br/>традицион хужалык эшчәнлеге<br/>урыннарында урнашкан һәм Россия<br/>Федерациясенең Төньяк, Себер һәм<br/>ерак көнчыгышының аз санлы<br/>халыкларының хужалык һәм<br/>кәсепчелекләрен саклау һәм үстерү<br/>максатларында кирәк булган бина,<br/>корылмалар турында таләпләрне үз<br/>эченә алган хәбәре (гражданин<br/>мөрәжәгатендә)</p> <p>* Соратып алына торган жир<br/>кишәрлегенең кадастр паспорты яисә<br/>соратып алына торган жир кишәрлеге<br/>турында кадастр өземтәсе (в случае<br/>если заявитель указал кадастровый<br/>номер земельного участка в заявлении)</p> <p>* Соратып алына торган жир<br/>кишәрлегенең кадастр паспорты</p> <p>* Сатып алына торган жир кишәрлегенә<br/>хокуклар турында яисә күрсәтелгән жир<br/>кишәрлегенә теркәлгән хокуклар<br/>турында ЕГРПда соратып алына торган<br/>белешмәләренә булмавы турында<br/>хәбәрнамә турында ЕГРЮЛ дан өземтә</p> |
|--|---|--------------------|---|--|--|

|     |   |                      |   |  |   |
|-----|---|----------------------|---|--|---|
|     |   |                      |   |  | * Мөрәжәгать итүче юридик зат булып торуы турында ЕГРЮЛ дан өземтә  |
| 84. | Жир кодексының 39.10 статьясындагы 2 пунктының 14 кече пункты | Түләүсез файдалануга | "Дәүләт оборона заказы турында "2012 елның 29 декабрдәге 275-ФЗ номерлы Федераль закон нигезендә яисә "Дәүләт һәм муниципаль ихтыяжларны тәмин итү өчен товарлар, эшләр, хезмәт күрсәтүләрне сатып алу өлкәсендә контракт системасы турында" 2013 елның 5 апрелдәге 44-ФЗ номерлы Федераль закон нигезендә илнең оборонасын һәм дәүләт куркынычсызлыг | "Дәүләт һәм муниципаль ихтыяжларны тәмин итү өчен товарлар, эшләр, хезмәт күрсәтүләрне сатып алу өлкәсендә контракт системасы турында" 2013 елның 5 апрелдәге 44-ФЗ номерлы Федераль закон яки "Дәүләт оборона турында" 2012 елның 29 декабрдәге 275-ФЗ номерлы Федераль закон нигезендә төзелгән дәүләт контрактында каралган эшләрне башкару | <p>Дәүләт контракты</p> <p>* Соратып алына торган жир кишәрлегенә кадастр паспорты яисә соратып алына торган жир кишәрлеге турында кадастр өземтәсе</p> <p>* Сатып алына торган жир кишәрлегенә хокуклар турында яисә күрсәтелгән жир кишәрлегенә теркәлгән хокуклар турында ЕГРПда соратып алына торган белешмәләрнең булмавы турында хәбәрнамә турында ЕГРЮЛ дан өземтә</p> <p>* Мөрәжәгать итүче юридик зат булып торуы турында ЕГРЮЛ дан өземтә</p> |

|     |   |                      |  |   |   |
|-----|---|----------------------|--|---|---|
|     |   |                      | ын тээмин итү өчен тулысынча федераль бюджет акчалары исәбеннән гамәлгә ашырыла торган эшләр башкаруга, хезмәтләр күрсәтүгә дәүләт контракты төзелгән зат  | яки хезмәт күрсәтү өчен кирәкле жир кишәрлеге |   |
| 85. | Жир кодексының 39.10 статьясындагы 2 пунктының 15 кече пункты | Түләүсез файдалануга | Коммерцияле булмаган оешма, гражданның аерым категорияләрен торак урыннары белән тээмин итү өчен, Россия Федерациясе субъекты законында каралган һәм торак төзелеше максатларында Россия Федерациясе | Торак төзелеше өчен билгеләнгән жир кишәрлеге | Коммерцияле булмаган оешма төзү турында Россия Федерациясе субъекты карары<br><br>* Соратып алына торган жир кишәрлегенең кадастр паспорты яисә соратып алына торган жир кишәрлеге турында кадастр өземтәсе<br><br>* Сатып алына торган жир кишәрлегенә хокуklar турында яисә күрсәтелгән жир кишәрлегенә теркәлгән хокуklar турында ЕГРПда соратып алына торган белешмәләрнең булмавы турында хәбәрнамә турында ЕГРЮЛ дан өземтә |

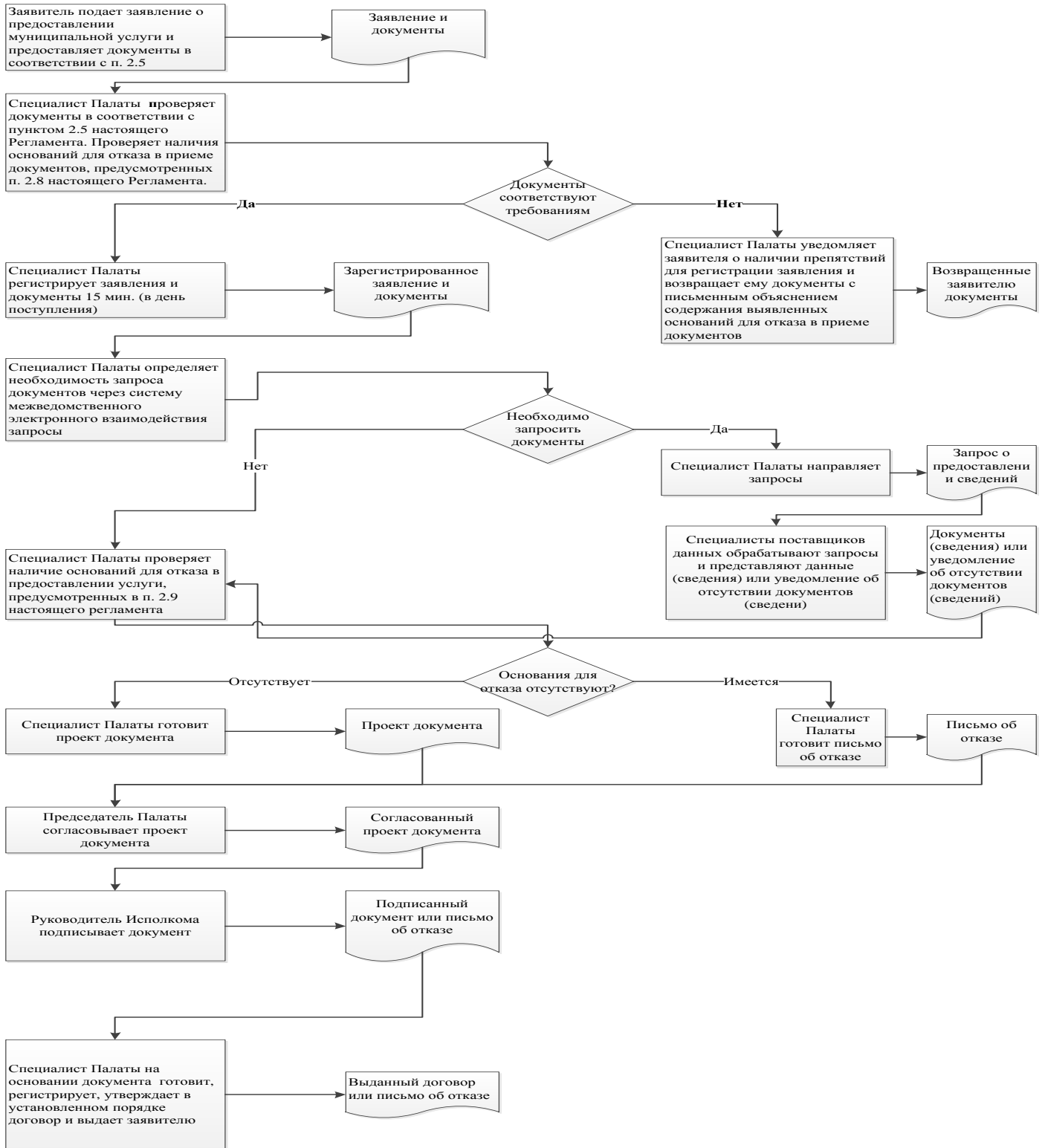
|     |   |                         |  |   |  |
|-----|---|-------------------------|--|---|--|
|     |   |                         | субъекты<br>тарафыннан<br>төзелгән   |   | * Мөрәжәгать итүче юридик зат булып<br>торуы турында ЕГРЮЛ дан өземтә  |
| 86. | Жир кодексының<br>39.10<br>статьясындагы 2<br>пунктының 16 кече<br>пункты | Түләүсез<br>файдалануга | Дәүләт яисә<br>муниципаль<br>ихтыяжлар өчен<br>тартып алу белән<br>бәйле рәвештә<br>дәүләт яисә<br>муниципаль<br>милектә булган<br>жир кишәрлегенә<br>түләүсез<br>файдалану<br>хокукы<br>туктатылган зат | Дәүләт яки<br>муниципаль<br>ихтыяжлар өчен<br>алынган жир<br>кишәрлеге<br>урынына бирелә<br>торган жир<br>кишәрлеге | Дәүләт яки муниципаль ихтыяжлар өчен<br>жир кишәрлеген алу турында килешү<br>яисә жир кишәрлеге дәүләт яисә<br>муниципаль ихтыяжлар өчен тартып<br>алынган суд карары<br><br>* Соратып алына торган жир<br>кишәрлегенә кадастр паспорты яисә<br>соратып алына торган жир кишәрлеге<br>турында кадастр өземтәсе<br><br>Сатып алына торган жир кишәрлегенә<br>хокуклар турында яисә күрсәтелгән жир<br>кишәрлегенә теркәлгән хокуклар<br>турында ЕГРПда соратып алына торган<br>белешмәләрнең булмавы турында<br>хәбәрнамә турында ЕГРЮЛ дан өземтә<br><br>* Мөрәжәгать итүче юридик зат булып<br>торуы турында ЕГРЮЛ дан өземтә |

<1> Документлар төп нөсхәдә (Документлар һәркем файдалана алырлык булса) яки жир кишәрлегенә хокук алу турында гариза кабул итүче башкарма хакимият органының яисә жирле үзидарә органының вазыйфаи заты раслаган күчermәләрдә тапшырыла (күчermәләрeндә).

<2> Россия Федерациясе законнары жыелышы, 2001, N 44, 4147; 2014, № 26, ст.3377.

<3> "\*" символы белән билгеләнгән документлар, дәүләт яки муниципаль милектә булган жир кишәрлекләре белән идарә итүгә вәкаләтле орган (алга таба - вәкаләтле орган) тарафыннан ведомствоара мәгълүмати хезмәттәшлек юлы белән соратып алына.

Муниципаль хезмэт күрсәтү буенча гамәлләр эзлеклелеге Блок-схемасы



Татарстан Республикасы

\_\_\_\_\_ муниципаль районы

Башкарма комитет житәкчесенә

\_\_\_\_\_

Техник хаталар төзәтү турында

Гариза

Муниципаль хезмәт күрсәткәндә жибәрелгән хата турында хәбәр итәм

\_\_\_\_\_

(хезмәт күрсәтү исеме)

Язылган: \_\_\_\_\_

Дәрес мәгълүматлар: \_\_\_\_\_

\_\_\_\_\_

Кертелгән техник хатаны төзәтергә һәм муниципаль хезмәт нәтижәсе булган документка тиешле үзгәрешләр кертүгезне сорыйм.

Түбәндәге документларны терким:

- 1.
- 2.
- 3.

Техник хаталарны төзәтү турында гаризаны кире кагу турында Карар кабул ителгән очракта мондый карарны жибәрүгезне сорыйм:

электрон документны E-mail адресына жибәрү юлы белән: \_\_\_\_\_;

расланган күчermә рәвешендә кәгазьдә почта жибәрүендә түбәндәге адрес буенча:

\_\_\_\_\_.

Шәхсән мәгълүматларны эшкәртүгә (муниципаль хезмәт күрсәтү кысаларында шәхси мәгълүматларны жыю, системага салу, туплау, саклау, аныклау (үзгәртү), куллану, тарату (шул исәптән тапшыру), блоклау, шәхси мәгълүматларны юк итү, (шулай ук шәхси мәгълүматларны эшкәртү өчен кирәкле бүтән гамәлләр кабул итүне дә кертеп) мин



тәкъдим итә торган затның ризалыгын, шул исәптән автоматлаштырылган режимда, муниципаль хезмәт күрсәтү максатларында алар нигезендә карарлар кабул итүне дә кертеп, раслайм.

Минем шәхесемә кагылышлы һәм минем затка тәкъдим ителгән, шулай ук миңа түбәнрәк кертелгән мәгълүматлар дәрәс дип саныйм. Гаризага кушып бирелгән документлар (документларның күчермәләре) Россия Федерациясә законнары белән билгеләнгән таләпләргә туры килә, гариза биргән вакытта бу документлар гамәлдә һәм анда дәрәс мәгълүматлар бар.

Миңа телефон аша бирелгән муниципаль хезмәтләрнең сыйфатын бәяләү буенча сораштыруда катнашырга ризалык бирәм: \_\_\_\_\_.

\_\_\_\_\_

(дата)

\_\_\_\_\_ ( \_\_\_\_\_ )

(имза)

(Ф.И.О.)

Кушымта  
(белешмә)

Муниципаль хезмәт күрсәтү өчен җаваплы һәм аның үтәлешен контрольдә тотучы  
вазыйфаи затлар реквизитлары,

Югары Ослан муниципаль районы Башкарма комитеты

| Вазифа                            | Телефон         | Электрон адрес            |
|-----------------------------------|-----------------|---------------------------|
| Башкарма комитет җитәкчесе        | 8(84379)2-12-67 | V.Timiryayev@tatar.ru     |
| Башкарма комитет эшләре идарәчесе | 8(84379)2-26-13 | Alfiya.Mingasova@tatar.ru |
| Палата рәисе                      | 8(84379)2-19-35 | Lyubov.Potapova@tatar.ru  |

Югары Ослан муниципаль районы Советы

| Вазифа | Телефон         | Электрон адрес |
|--------|-----------------|----------------|
| Башлык | 8(84379)2-18-39 | sovet@tatar.ru |