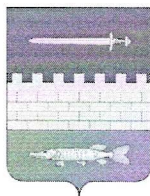


ИСПОЛНИТЕЛЬНЫЙ КОМИТЕТ  
НОВОШЕШМИНСКОГО  
МУНИЦИПАЛЬНОГО РАЙОНА  
РЕСПУБЛИКИ ТАТАРСТАН  
ул. Советская, д.80,  
с. Новошешминск, 423190



ТАТАРСТАН РЕСПУБЛИКАСЫ  
ЯҢА ЧИШМӘ  
МУНИЦИПАЛЬ РАЙОНЫ  
БАШКАРМА КОМИТЕТЫ  
Совет урамы, 80,  
Яңа Чишмә авылы, 423190

тел.: (8-84348) 2-31-00, факс: (8-84348) 2-20-22, [chishma@tatar.ru](mailto:chishma@tatar.ru)

**КАРАР**

2019 елның «11» июленнән

№ 161

**«Өлкән яшьтәге кешеләр мәнфәгатьләрендә гомерлек рента килешүе  
төзүгә рөхсәт бирү буенча дәүләт хезмәте күрсәтүнең административ  
регламентын раслау турында»**

Татарстан Республикасы Икътисад министрлыгы рекомендацияләре нигезендә, Татарстан Республикасы Яңа Чишмә муниципаль районы Башкарма комитеты **КАРАР БИРӘ**:

1. Опекага алынган зат мәнфәгатьләрендә гомерлеккә озайтылган рента шартнамәсе төзүгә рөхсәт бирү буенча дәүләт хезмәте күрсәтүнең административ регламентын расларга.

2. Әлеге карарны «Интернет» мәгълүмат – телекоммуникация челтәрендә «Татарстан Республикасының хокукый мәгълүмат рәсми порталында» һәм Татарстан Республикасы Яңа Чишмә муниципаль районының рәсми сайтында бастырып чыгарырга (халыкка игълан итәргә).

3. Әлеге карарның үтәлешен тикшереп торуны Татарстан Республикасы Яңа Чишмә муниципаль районы Башкарма комитеты житәкчесенең икътисад буенча урынбасарына йөкләргә.

**Яңа Чишмә муниципаль районы  
Башкарма комитеты житәкчесе**



**Р.Р. Фәсәхов**

Расланган карар  
Башкарма комитеты житэкчесе  
урынбасары  
муниципаль районы  
Татарстан Республикасы  
2019 елның 11 июле № 161

## **Өлкән яшьтәге кешеләр мәнфәгатьләрендә гомерлек рента килешүе төзүгә рөхсәт бирү буенча дәүләт хезмәте күрсәтүнең административ регламенты**

### **1. Гомуми нигезләмәләр**

1.1. Әлеге Регламент муниципаль берәмлек Башкарма комитеты тәрбияләнүчеләр мәнфәгатьләрендә гомерлек рента килешүе төзүгә рөхсәт бирү буенча дәүләт хезмәте күрсәтүнең стандартын һәм тәртибен билгели.

1.2. Дәүләт хезмәтләрен алучылар: физик затлар (опекуннар).

1.3. Дәүләт хезмәте Яңа Чишмә муниципаль районы Башкарма комитеты тарафыннан күрсәтелә.

1.3.1. Башкарма комитетның урнашу урыны: 423190, ТР, Яңа Чишмә районы, Яңа Чишмә авылы, Совет урамы, 80.

Эш режимы: шимбә һәм якшәмбедән кала, көн саен.

Дүшәмбе - жомга сәг. 8.00 - 16.15.

Төшке аш вакыты сәг. 12.00 - 13.00.

Керү пропуск һәм (яки) шәхесне раслаучы документ белән.

1.3.2. Опека һәм попечительлек бүлеге телефоны: 8(84348)2-26-95.

1.3.3. Рәсми сайт адресы: <http://novosheshminsk.tatarstan.ru>, электрон почта адресы: [Opeka.Nsm@tatar.ru](mailto:Opeka.Nsm@tatar.ru).

1.3.4. Дәүләт хезмәте күрсәтү турында мәгълүмат алу мөмкинлеге:

1) опекуннар (яки попечительләр) белән эшләү өчен бинада урнашкан дәүләт хезмәте турында визуаль һәм текстлы мәгълүматны үз эченә алган дәүләт хезмәте турында мәгълүмати стендлар ярдәмендә);

Мәгълүмати стендларда урнаштырылган мәгълүмат әлеге Регламентның 1.1, 1.3.1, 1.4, 2.3, 2.5, 2.8, 2.10, 2.11, 5.1 пунктларындагы (пунктчаларда) муниципаль хезмәт күрсәтү турында мәгълүматны үз эченә ала;

Башкарма комитетка телдән мөрәжәгать иткәндә (шәхсән яки телефон аша);

2) «Интернет» челтәре аша:

Татарстан Республикасы Яңа Чишмә муниципаль районы Башкарма Комитетының рәсми сайты аша: (<http://novosheshminsk.tatarstan.ru/>);

Татарстан Республикасының дәүләт һәм муниципаль хезмәтләре Порталында (<http://uslugi.tatar.ru/>);

Дәүләт һәм муниципаль хезмәтләрнең (функцияләрнең) Бердәм Порталында (<http://gosuslugi.ru/>);

3) Опека һәм попечительлек бүлегенә язмача мөрәжәгать иткәндә (шәхсән яки телефон аша);

4) Опека һәм попечительлек бүлегенә язмача мөрәжәгать иткәндә (шул исәптән электрон документ формасында);

1.4. Предоставление услуги осуществляется в соответствии со следующими нормативными актами:

- Хезмэт күрсәтү түбәндәге норматив актлар нигезендә башкарыла:
- Россия Федерациясе Конституциясе (12.12.1993 елда бөтенхалык тавыш бирүе белән кабул ителгән) (алга таба - РФ Конституциясе) (РФ законнары жыйнагы, 26.01.2009, № 4, 445 ст.);
- Татарстан Республикасы Конституциясе, 06.11.1992 (алга таба – ТР Конституциясе) (Татарстан Республикасы, № 87-88, 30.04.2002);
- Россия Федерациясе Гаилә кодексы белән 29.12.1995 №223-ФЗ (алга таба – ГК РФ) («Россия Федерациясе законнары жыйнагы», 01.01.1996, №1, 16 ст.);
- Россия Федерациясе Гражданнар кодексы.
- Россия Федерациясе Салым кодексы (беренче өлеш), 31.07.1998 ел, №145-ФЗ (алга таба – РФ НК) («Россия Федерациясе законнары жыйнагы », 03.08.1998, № 31);
- Россия Федерациясе Граждан процессуаль кодексы белән 2002 елның 14 ноябрендәге 138-ФЗ номерлы (алга таба – РФ ГПК) («Россия Федерациясе законнары жыйнагы », 18.11.2002, 4532 ст. 46);
- Россия Федерациясенң Торак кодексы 29.12.2004 №188-ФЗ (алга таба – РФ ТК) («Россия Федерациясе законнары жыйнагы», 03.01.2005, № 1 (1 бүлек), 14 ст. );
- - "Дәүләт һәм муниципаль хезмәтләр күрсәтүне оештыру турында" 2010 елның 27 июлендәге 210-ФЗ номерлы Федераль закон (алга таба-210-ФЗ номерлы Федераль закон) (РФ законнары жыйнагы, 02.08.2010, № 31, 4179 ст.);
- «Психиатрия ярдәме һәм аны күрсәткәндә гражданнар хокуклары гарантияләре турында» 1992 елның 2 июлендәге 3185-І номерлы Россия Федерациясе Законы (алга таба – 3185-І номерлы РФ Законы) («Россия Федерациясе халык депутатлары Советы һәм Югары Советы Жыйнагы», 20.08.1992, № 33, 1913 ст.);
- «Россия Федерациясе гражданнары мөрәжәгатьләрен карау тәртибе турында " 2006 елның 2 маендагы 59-ФЗ номерлы Федераль закон (алга таба-59-ФЗ номерлы Федераль закон) («Россия Федерациясе законнары жыйнагы», 08.05.2006, № 19, 2060);
- "Персональ мәгълүматлар турында" 27.07.2006 елдагы 152-ФЗ номерлы Федераль закон (алга таба-152-ФЗ номерлы Федераль закон) («Россия Федерациясе законнары жыйнагы», 2006, № 31 (1ч), 3451 ст.);
- «Опека һәм попечительлек турында " 2008 елның 24 апрелендәге 48-ФЗ номерлы Федераль закон (алга таба-48-ФЗ номерлы Федераль закон) («Россия Федерациясе законнары жыйнагы», 28.04.2008, № 1755 ст.);
- «Татарстан Республикасында муниципаль берәмлекләренң жирле үзидарә органнарына опека һәм попечительлек өлкәсендә Татарстан Республикасының аерым дәүләт вәкаләтләрен бирү турында " 2008 елның 20 мартындагы 7-ТРЗ номерлы Татарстан Республикасы законы (алга таба – ТР Законы №7-ТРЗ) (Татарстан Республикасы, №60-61, 25.03.2008);
- Россия Федерациясе Хөкүмәтенң 2010 елның 17 ноябрендәге 927 номерлы «Балигъ булган эшкә яраксыз яки тулысынча эшкә сәләтле булмаган гражданнарга карата опека һәм попечительлек алып баруның аерым

мәсьәләләре турында» (алга таба – РФ № 927 карары) («Россия Федерациясе законнары жыйнагы», 23.11.2010, №48, 6401 ст.);

- «Татарстан Республикасында опека һәм попечительлек органнары эшчәнлеген оештыру турында " 2004 елның 27 февралендәге 8-ТРЗ номерлы Татарстан Республикасы законы (алга таба – 8-ТРЗ номерлы Татарстан Республикасы Законы) (Татарстан Республикасы, №43-44, 02.03.2004);

- Постановлением Кабинета Министров Республики Татарстан от 02.11.2010 № 880 «Об утверждении Порядка разработки и утверждения административных регламентов предоставления государственных услуг исполнительными органами государственной власти Республики Татарстан и о внесении изменений в отдельные постановления Кабинета Министров Республики Татарстан» (далее - постановление КМ РТ № 880) (Сборник постановлений и распоряжений Кабинета Министров Республики Татарстан и нормативных актов республиканских органов исполнительной власти, 08.12.2010, № 46, ст. 2144);

- Татарстан Республикасы Министрлар Кабинетының «Татарстан Республикасы дәүләт хакимиятенә башкарма органнары тарафыннан дәүләт хезмәтләре күрсәтүнең административ регламентларын эшләү һәм раслау тәртибен раслау турында һәм Татарстан Республикасы Министрлар Кабинетының аерым карарларына үзгәрешләр кертү хакында» 2010 ел, 2 ноябрь, 880 нче карары (алга таба - Татарстан Республикасы Министрлар Кабинетының 880 нче карары) (алга таба-Татарстан Республикасы Министрлар Кабинеты карарлары һәм боерыклары жыйнагы, республика башкарма хакимияте органнарының норматив актлары, 08.12.2010, № 46, ст. 2144);

- Татарстан Республикасы Яңа Чишмә муниципаль районы Советының 2015 елның 18 мартындагы 42247 номерлы карары (алга таба - Устав) белән расланган Яңа Чишмә муниципаль районы Уставы белән кабул ителде);

- Яңа Чишмә муниципаль районы Советының 2006 елның 18 февралендәге 6-44 номерлы карары (алга таба-ИК турындагы Нигезләмә) белән расланган Татарстан Республикасы Яңа Чишмә муниципаль районы Башкарма комитеты турында нигезләмә);

- Татарстан Республикасы Яңа Чишмә муниципаль районы Башкарма комитеты житекчесе тарафыннан расланган Татарстан Республикасы Яңа Чишмә муниципаль районы Башкарма комитетының опека һәм попечительлек бүлегенә турында нигезләмә (алга таба-бүлек турында Нигезләмә));

- Яңа Чишмә муниципаль районы Башкарма комитеты житекчесенә 15 нче боерыгы белән расланган Татарстан Республикасы Яңа Чишмә муниципаль районы Башкарма комитетының эчке хезмәт тәртибене кагыйдәләре белән.03.2013 №11/8 (алга таба - кагыйдәләр).

1.5. Әлеге Регламентта түбәндәге терминнар һәм билгеләмәләр кулланыла:

- опека - опека һәм попечительлек органы тарафыннан билгеләнгән гражданнар (опекуннар) опекуннарның законлы вәкилләре булган һәм алар исеменнән һәм аларның мәнфәгатьләрендә юридик яктан әһәмиятле барлык гамәлләр кылган гражданнарга суд тарафыннан эшкә яраксыз дип танылган гражданнарны урнаштыру формасы;

-попечительлек - опека һәм попечительлек органы тарафыннан билгеләнгән гражданнар (попечительләр) тарафыннан балигы булмаганнар

РФ ГК 30 статьясы нигезендә гамәлләр кылырга ризалык бирергә тиеш булган суд тарафыннан эшкә сәләтлелеге чикләнгән гражданны урнаштыру формасы;

- опекага алынган зат - аңа карата опека яки попечительлек билгеләнгән гражданин;

- эшкә сәләтсез граждан - РФ ГК 29 статьясында каралган нигезләр буенча суд тарафыннан эшкә яраксыз дип танылган граждан.

- эшкә сәләтлелеге өлешчә чикләнгән кеше - РФ ГК 30 статьясында каралган нигезләр буенча суд тарафыннан эшкә сәләтле булуы чикләнгән граждан.

- Иждивение белән гомерлеккә карап тоту килешүе — аның нигезендә граждан үзенә караган күчемсез милекне рента түләүчегә милекче итеп тапшыра, ә тегесе, үз чиратында, гражданны һәм (яки) күрсәтелгән өченче затны гомерлеккә тәрбияләүне таләп итә;

- «рентодатель» - рента түләүче

- техник хата – дәүләт хезмәте күрсәтүче орган тарафыннан жибәрелгән һәм документларга кертелгән белешмәләргә (дәүләт хезмәте нәтижәсе) туры килмәүгә китергән хата (описка, опечатка, грамматик яки арифметик хата яки мондый хата).

- дәүләт һәм муниципаль хезмәтләр күрсәтүнең күпфункцияле үзегенәң ерактан торып эш урыны-муниципаль районнарның авыл жирлекләрендә документлар кабул итү һәм бирү, гариза бирүчеләргә консультация бирү тәрәзәсе;

- дәүләт хезмәте күрсәтү турында гариза - дәүләт хезмәте күрсәтү турында мөрәжәгать. Гариза стандарт бланкта (1нче кушымта) тутырыла.

## 2. Дәүләт хезмәте күрсәтү стандарты

Стандартның атамасы	Стандартның эчтәлегә	Дәүләт хезмәтен яки таләпне билгеләүче норматив акт
2.1. Дәүләт хезмәте атамасы	Тәрбиягә алынган кешеләр мәнфәгатендә гомерлек рента килешүе төзүгә рөхсәт бирү	ГК РФ; Федераль закон №48-ФЗ; Закон РТ №8-ЗРТ
2.2. Турыдан-туры дәүләт хезмәте күрсәтүче орган атамасы	Татарстан Республикасы Яңа Чишмә муниципаль районы Башкарма комитетының опека һәм попечительлек бүлегә	Устав; Закон РТ №7-ЗРТ
2.3. Дәүләт хезмәте күрсәтү	Тәрбияләнүче мәнфәгатьләрендә гомерлек рента килешүен төзүгә рөхсәт итү турында	ГК РФ; Федераль

нәтижеләренәң тасвирламасы	боерык	закон №48-ФЗ; Закон РТ №8-ЗРТ
2.4. Дәүләт хезмәте күрсәтү вакыты	<p>Мөрәжәгать итүчедән кирәкле документлар алган вакыттан алып 14 эш көне эчендә. Карар эзерләү башка оешмаларга мөрәжәгатьләр жибәрүне яки өстәмә консультацияләр бирүне таләп иткән очракта, Башкарма комитет житәкчесе карары буенча мөрәжәгатьне карау срогы 30 эш көненә кадәр озайтылырга мөмкин.</p> <p>(Дәүләт хезмәте күрсәтүдән баш тарту турындагы карар ундүрт эш көне эчендә кабул ителә. Тиешле карар гариза бирүчегә почта аша жибәрелә, яисә турыдан-туры кабул итү вакытында бирелә).</p>	Закон РТ №8-ЗРТ; Федераль закон №48-ФЗ;
2.5. Дәүләт хезмәтен шулай ук мөрәжәгать итүчегә карата башкарылырга тиешле хезмәтләрне, аларны алу ысуллары һәм тәртибе ( шул исәптән электрон формада) турында тапшырылырга тиешле документларның тулы исемлеге	<ol style="list-style-type: none"> <li>1. опекун яки или попечительнең тәрбияләнүче мәнфәгатьләрендә гомерлек рента килешүен төзүгә рөхсәт итү турында гаризасы (сәбәпләрен күрсәтергә);</li> <li>2. опека яки попечительлек билгеләү һәм опекун яки попечительне билгеләү турында норматив хокукий акт яки опекун таныклығы;</li> <li>3. гражданны эшкә яраксыз дип тану турында законлы көченә кәргән суд органы карары;</li> <li>4. Нинди оетыру-хокукий формада булуына карамастан, торак- коммуналь хужалык оешмасыннан тәрбиягә алынучының гаилә хәле турындагы белешмә(яки өй кенәгәсенәң нөхсәсе), 6 айга кадәр гамәлдә.</li> <li>5. тәрбиягә алынучының милеккә ия булуы турындагы документларының нөхсәләре;</li> <li>6. тәрбиягә алынучының торак-көнкүреш шартларын тикшерү акты;</li> <li>7. гражданинның аның белән гомерлек рента килешүе (гомерлек иждевение тәрбиясе) турындагы гаризасы һәм аның гаилә әгъзаларының рента килешүе төзүенә ризалыгы;</li> <li>8. рента түләүченәң паспорта копиясе (алга таба - «рента түләүче»);</li> </ol>	Конституция РФ; ГК РФ; Федераль закон №48-ФЗ; ТР Законы №8-ЗРТ

	<p>9. Нинди оетыру-хокукый формада булуына карамастан, торақ-коммуналь хужалык оешмасыннан (яки өй кенэгәсенен нөхсәсе) «рента түләүченең» гаилә хәле турында белешмә;</p> <p>10. «рента түләүченең» керемнәре турында һәм «рента түләүченең» гаилә әғзаларнының гомуми керем күләме турында белешмә;</p> <p>11. «рента түләүченең» эш урыныннан белешмә һәм характеристика», шулай ук «рента түләүченең» барлык гаилә әғзаларнының «рента түләүченең» гаилә әғзаларнының эш урыныннан белешмә;</p> <p>12. «рента түләүченең» милеге турында белешмә.</p> <p><i>* Гомерлек рента килешүе тәрбиягә алынган затның мәнфәгатьләрендә түбәдәге очракта туктатылырга мөмкин: опекун яки попечитель тарафыннан, шулай ук “рента түләүче” тарафыннан килешү шартлары үтәлмәгән яки тиешенчә үтәлмәгән очракта,; опекага алынган затны стационар социаль хезмәт күрсәтүгә әҗибәргәндә яки опекага алынган затның үлеме очрагында</i></p>	
<p>2.6. Дәүләт органнары, жирле үзидарә органнары һәм башка оешмалар карамагында булган һәм норматив хокукый актлар нигезендә хезмәт күрсәтү өчен гариза бирүче тәкъдим итәргә хокуклы кирәкле документларның тулы исемлеге</p>	<p>Тәрбиягә алынучы затның (эшкә яраксыз зат) Бердәм дәүләт хокук реестрыннан (дәүләт теркәве, кадастр һәм картография федераль хезмәтенең Татарстан Республикасы буенча Идарәсе) алынган милке турында мәгълүмат)</p>	
<p>2.7. Норматив хокукый актларда каралган очрақларда килештерү хезмәт күрсәтү өчен таләп ителгән һәм дәүләт</p>	<p>Дәүләт хезмәтен килештерү таләп ителми</p>	

<p>хезмәте күрсәтүче башкарма хакимият органы тарафыннан гамәлгә ашырыла торган дәүләт хакимияте органнары һәм аларның структур бүлекчәләре Исемлеге</p>		
<p>2.8. Дәүләт хезмәте күрсәтү өчен кирәкле документларны кабул итүдән баш тарту өчен нигезләрнең тулы исемлеге</p>	<p>Тапшырылган документларның 2.5 пункттында күрсәтелгән документлар исемлегенә туры килмәве; Тапшырылган документларда төзәтүләр;</p>	
<p>2.9. Дәүләт хезмәте күрсәтүне туктатып тору яисә бирүдән баш тарту өчен нигезләрнең тулы исемлеге</p>	<p>Хезмәт күрсәтүдән баш тарту өчен нигез булып түбәндәгеләр тора: - Дәүләт хезмәте күрсәтү өчен тиешле нигезләр булмау; - мөрәжәгать итүче әлеге Административ регламентның 2.5 пункттында күрсәтелгән документларны тапшырмаган; - тәрбияләнүченең гражданлык һәм милек хокукларын кысу; - гариза бирүче биргән документларда дәрәс булмаган яки ялган мәгълүматлар булуы ачыкланган.</p>	<p>Конституция РФ; ГК РФ; Федераль закон №48-ФЗ; ТТ Законы №8-ЗРТ</p>
<p>2.10. Дәүләт хезмәте башкарган өчен дәүләт пошлинасы яисә башка түләү алуның тәртибе, күләме һәм түләүне башкару өчен нигез</p>	<p>Дәүләт хезмәте түләүсез нигездә бирелә.</p>	
<p>2.11. Дәүләт хезмәтләрен күрсәтү өчен кирәкле һәм , хезмәт күрсәтү өчен мәжбүри булган түләү алу тәртибе, күләме һәм нигезләре, мондый түләүне исәпләү методикасы</p>	<p>Кирәкле һәм мәжбүри хезмәт күрсәтү таләп ителми</p>	



турында мәғълүматны кертеп		
2.12. Хезмәт күрсәтү турында гариза тапшырганда чиратта көтү һәм дәүләт хезмәте күрсәтү нәтижәләрен алуның максималъ көтү срогы	Дәүләт хезмәте алучы кайбер категория гражданныр өчен чиратта тору каралмаган; Муниципаль хезмәт нәтижәсен алганда көтүнең максималъ вакыты, чират булганда, 15 минуттан артмаска тиеш.	
2.13. Дәүләт хезмәте күрсәтү турында мөрәжәгать итүченең мөрәжәгатен теркәү вакыты	Гариза кергән вакыттан бер көн эчендә;	Федераль закон № 59-ФЗ
2.14. Муниципаль хезмәт күрсәтелә торган биналарга, гариза бирүчеләрне көтү һәм кабул итү урынына, шул исәптән әлеге объектларның инвалидлар өчен үтемләлеген тәмин итүгә, инвалидларның социаль яклау турында Россия Федерациясе законнары нигезендә, мондый хезмәтләр күрсәтү тәртибе турында визуаль, текст һәм мультимедияле мәғълүмат урнаштыру һәм рәсмиләштерүгә таләпләр	Муниципаль хезмәт күрсәтү янғын системасы һәм янғын сүндерү системасы белән, документларны рәсмиләштерү өчен кирәкле жиһазлар, мәғълүмати стендлар белән жиһазландырылган биналарда башкарыла. Инвалидларның муниципаль хезмәт күрсәтү урынына тоткарлыксыз керү мөмкинлеге тәмин ителә (бинага уңайлы керү- чыгу һәм аның эчендә хәрәкәт итү). Муниципаль хезмәт күрсәтү тәртибе турында визуаль, текст һәм мультимедиа мәғълүматы гариза бирүчеләр өчен уңайлы урыннарда, шул исәптән инвалидларның чикләнгән мөмкинлекләрен исәпкә алып, урнаштырыла	
2.15. Муниципаль хезмәт күрсәтүнең һәркем өчен мөмкин	Муниципаль хезмәт күрсәтүләренең һәркем өчен мөмкин булуы күрсәткечләре булып түбәндәгеләр тора:	

<p>булуы һәм сыйфаты күрсәткечләре, шул исәптән мөрәжәгать итүченең вазыйфай затлар белән үзара хезмәттәшлеге һәм аларның дәвамлылығы, дәүләт һәм муниципаль хезмәтләр күрсәтүнең күпфункцияле үзәгендә муниципаль хезмәт алу мөмкинлеге, дәүләт һәм муниципаль хезмәтләр күрсәтүнең күпфункцияле үзәгенә эш урыннарында, муниципаль хезмәт күрсәтүнең барышы турында мәгълүмат алу мөмкинлеге, шул исәптән мәгълүмати-коммуникацион технологияләр кулланып</p>	<p>Башкарма комитет бинасының (опека һәм попечительлек бүлеге) жәмәгать транспортынан файдалану мөмкинлеге зонасында урнашуы; кирәкле сандагы белгечләр, шулай ук гариза бирүчеләрдән документлар кабул ителә торган биналар булу; мәгълүмати стендларда, мәгълүмат ресурсларында муниципаль хезмәт күрсәтү ысуллары, тәртибе һәм сроклары турында тулы мәгълүмат булу: дәүләт һәм муниципаль хезмәтләрнең бердәм порталында, "Интернет" челтәрендә <a href="http://novosheshminsk.tatarstan.ru">http://novosheshminsk.tatarstan.ru</a> мәгълүмати ресурсында; инвалидларга башка затлар белән беррәттән хезмәт күрсәтүгә комачаулаучы киртәләрне узарга ярдәм күрсәтү.</p> <p>Муниципаль хезмәт күрсәтүнең сыйфаты: мөрәжәгать итүчеләрдән документлар кабул итү һәм тапшыруда чиратлар; муниципаль хезмәт күрсәтү срокларын бозу; муниципаль хезмәт күрсәтүче муниципаль хезмәткәрләрнең гамәлләренә (гамәл кылмауларына) карата шикаяять; муниципаль хезмәт күрсәтүче муниципаль хезмәткәрләрнең гариза бирүчеләргә карата әдәпсез, игътибарсыз мөнәсәбәтенә карата шикаяятьләр булмау белән характерлана</p> <p>Муниципаль хезмәт күрсәтү турында гариза биргәндә һәм муниципаль хезмәт нәтижәсен алган очракта муниципаль хезмәт күрсәтүче вазыйфай затның һәм мөрәжәгать итүченең бер тапкыр үзара хезмәттәшлеге күздә тотыла. Хезмәттәшлекнең озынлыгы регламент белән билгеләнә.</p> <p>Дәүләт һәм муниципаль хезмәтләр күрсәтүнең күпфункцияле үзәгендә (алга таба – КФҮ) муниципаль хезмәт күрсәткәндә, КФҮнең ерак урнашкан эш урыннарында консультация бирүне, документлар кабул итүне һәм бирүне КФҮ белгече башкара.</p> <p>Муниципаль хезмәт күрсәтүнең барышы турында мәгълүмат мөрәжәгать итүче</p>	
---	--	--

	тарафыннан <a href="http://novosheshminsk.tatarstan.ru">http://novosheshminsk.tatarstan.ru</a> сайтынан, дәүләт һәм муниципаль хезмәтләрнең Бердәм порталыннан, КФҮлөрдә алына ала	
2.16. Электрон формада дәүләт хезмәте күрсәтү үзенчәлекләре	Дәүләт хезмәтен күрсәтү тәртибе турында консультацияне Башкарма комитетның Интернет – кабул итү бүлмәсе аша яки Татарстан Республикасы дәүләт һәм муниципаль хезмәтләр интернет Порталы аша алырга мөмкин. Электрон формада дәүләт хезмәте күрсәтелми.	

**3. Административ процедураларның (гамәлләрнең) составы, эзлеклелеге һәм үтәү сроклары, аларны үтәү тәртибенә карата таләпләр, шул исәптән электрон формада административ процедураларны башкару үзенчәлекләре, шулай ук дәүләт һәм муниципаль хезмәтләр күрсәтүнең күпфункцияле үзәгенә эш урыннарында күп функцияле үзәкләрдә административ процедураларын башкару үзенчәлекләре**

3.1. Дәүләт хезмәте күрсәткәндә гамәлләр тәртибен тасвирлау.

3.1.1. Дәүләт хезмәтләрне күрсәтү түбәндәге административ процедураларны үз эченә ала:

- опекуннарга һәм попечительләргә опекун һәм попечительлек бурычларын үтәү мәсьәләләре буенча, шулай ук опекага алынган затның гражданлык һәм милек хокукларын яклау мәсьәләләре буенча мәгълүмат бирү һәм консультация бирү; опекага алынган зат мәнфәгатьләрендә гомерлек рента килешүе төзү мәсьәләсе буенча мәгълүмат бирү һәм консультация бирү

- гаризалар һәм документлар кабул итү, аларны теркәү;

- бирелгән документларны кабул итү яки баш тарту өчен нигезләр билгеләү өчен әлеге документларның Административ регламент таләпләренә туры килүенә тикшерү үткөрү;

- дәүләт хезмәте күрсәтү яки бирүдән баш тарту турында карар кабул итү.

3.1.2. Дәүләт хезмәте күрсәтү буенча гамәлләр тәртибенә блок-схемасы әлеге Административ регламентның № 1 Кушымтасында күрсәтелгән.

3.2. Административ процедураны башлау өчен нигез булып гражданның опека һәм попечительлек бүлегенә консультация сорап мөрәҗәгать итүе тора. Опекун белгечкә паспорт, ә Россия Федерациясе законнарында каралган башка очракларда аның шәхесен раслаучы башка документ; опеканы билгеләү һәм опекунны билгеләү турында норматив хокукый акт (каrar, боерык һ.б.) яки опекун таныклыгын күрсәтә.

Гражданның консультация бирү һәм мәгълүмат бирү процедуралары кысаларында җаваплы тиешле бүлек белгече:

- дәүләт хезмәте күрсәтү шартларын һәм тәртибен җайга салучы норматив хокукый актлар турында мәгълүмат бирә;

- опекунны яки попечительне тәрбиягә алынган затның мәнфәгатьләрендә гомерлек рента килешүе төзү мәсьәләсе буенча дәүләт хезмәте күрсәтү тәртибе белән таныштыра;

- опекунга яки попечительгә тәрбиягә алынган затның мәнфәгатьләрендә гомерлек рента килешүе төзү мәсьәләсе буенча дәүләт хезмәте күрсәтүдән баш тарту сәбәпләре белән таныштыра;

- тәрбиягә алынган затның мәнфәгатьләрендә гомерлек рента килешүе төзү өчен кирәкле документлар исемлеге белән таныштыра;

- дәүләт хезмәте күрсәтү турында гариза язу формасы турында аңлата.

Консультация мөрәжәгать итүченең телдән мөрәжәгать итү көнендә үткәрелә.

Процедуралар нәтижәсе: документлар составы һәм хезмәт алуның башка мәсьәләләре буенча консультацияләр.

Консультация бирү һәм мәгълүмат бирү буенча административ процедураларны башкаруның гомуми вакыты - 30 минутка кадәр.

Консультация бирү һәм мәгълүмат бирү өчен җаваплы белгеч, конфиденциаль мәгълүматларны исәпкә алып, үткәрелгән консультациянең тулылыгы, дәрәҗәсегә һәм аңлаешлы булуы өчен җавап бирә.

3.3. Документларны кабул итү буенча административ процедураны гамәлгә ашыра башлау өчен мөрәжәгать итүче тарафыннан әлеге административ регламентның 2.5 пунктында каралган гариза һәм документларны тапшыру нигез булып тора.

Гаризалар һәм документлар кабул итү өчен җаваплы белгеч әлеге Административ регламент нигезендә барлык кирәкле документларның булуын һәм комплектлылыгын тикшерә, шул исәптән:

- гражданның (опекун яки попечительнең) шәхесен билгели - шәхесне раслаучы документны тикшерә, шулай ук опекун яки попечитель итеп билгеләү турындагы норматив – хокукый актны яки опекун (попечитель) таныклыгын карый;

- рента түләүче булырга теләк белдергән гражданин биргән барлык кирәкле документларның да барлыгын һәм аларның тиешле таләпләргә туры килүен тикшерә;

- документларны тутыруның дәрәҗәсеген тикшерә;

- документ текстлары аңлаешлы язылган һәм карандаш белән тутырылмаганлыгын билгели;

- документларда чистартулар, дөгъвалар, өстәп язулар, сызып ташланган сүзләр һәм берсүзсез төзәтүләр юк, шулай ук аларның эчтәлеген дәрәҗәсегә аңларга мөмкинлек бирми торган җитди бозыклар юк;

- кәргән документларны терки;

- муниципаль берәмлекнең Башкарма комитетының опекун комиссиясенә (булган очракта) тапшыру өчен документлар пакетын әзерли.

Документлар кабул итү өчен җаваплы белгеч, конфиденциаль мәгълүматларны исәпкә алып, документларны кабул итү процедураларының дәрәҗәсегә башкарылуы өчен җавап бирә.

Бүлек белгечләре конфиденциаль мәгълүматка рәхсәтсез керүне булдырмый калырга һәм (яки) әлеге мәгълүматка керү хокукы булмаган затларга тапшыру мөмкинлеген булдырмаска бурычлы.

Опека һәм попечительлек бүлегендә конфиденциаль мәғлүматны саклауны һәм яклауны тәмин итү максатларында, белгечләргә әлеге мәғлүмат сакланган документлар һәм тышкы йөртүчеләрне эшкә яраксыз яки чикләнгән эшкә сәләтле гражданнар турындагы мәғлүматларны банкына хезмәт эшчәнлегә буенча турыдан туры керү мөмкинлегә булмаган белгечләргә һәм башка затларга вакытлыча файдалануга тапшыру тыела.

Барлык эшләрне башкаруның максималь срогы - 10 минут.

3.3.1. Бүлек белгече тиешле органнарға запрослар жиберә: Бердәм дәүләт хокук реестрыннан дәүләт теркәве, кадастр һәм картография федераль хезмәтенә Татарстан Республикасы буенча идарәсенә Бердәм дәүләт хокук реестрыннан опекага алынган затның (эшкә сәләтсез зат) милке турында; Бердәм дәүләт хокук реестрыннан дәүләт теркәве, кадастр һәм картография федераль хезмәтенә Татарстан Республикасы буенча идарәсенә Бердәм дәүләт хокук реестрыннан «рента түләүченә» милке турында мәғлүмат бирү турында; тәрбиягә алынучының һәм “рента түләүченә йорт (фатир) кенәгәсеннән (ТКХ ИК яки ТСЖга) өземтә бирү турында мөрәжәгать итә.

Процедураларның нәтижәсе: Бердәм дәүләт хокук реестрыннан опекага алынган затның (эшкә сәләтсез зат) 1әм “рента түләүченә” милке турында мәғлүматлар бирү турында жиберелгән запрослар, тәрбиягә алынучының һәм “рента түләүченә йорт (фатир) кенәгәсеннән (ТКХ ИК яки ТСЖга) өземтәләр.

Барлык эшләрне башкаруның максималь срогы – 3 эш көне эчендә.

3.3.2. Ведомствоара электрон хезмәттәшлек системасы аша кергән мөрәжәгатьләр нигезендә мәғлүматлар белән тәмин итүче белгеч соратып алына торган документларны (белешмәләрне) тапшыра.

Әлеге пункт белән билгеләнә торган процедуралар, ведомствоара гарызнамәгә җавап эзерләүнең һәм жиберүнең башка сроклары федераль законнар, Россия Федерациясә Хөкүмәтенә хокукый актлары һәм федераль законнар нигезендә кабул ителгән Россия Федерациясә субъектларының норматив хокукый актлары белән билгеләнмәгән булса, органга яки оешмага ведомствоара запрос кергән көннән 5 эш көне эчендә гамәлгә ашырыла.

Процедураларның нәтижәсе: Башкарма комитетка жиберелгән документлар (мәғлүматлар) яисә баш тарту турында белдерү.

3.4. Кирәкле документлар булмау фактларын билгеләгәндә, бирелгән документларның регламент таләпләренә туры килмәве, гаризада яки бирелгән документларда булган белешмәләрнең туры килмәве яки гаризада опекуннан документлар кабул иткәндә кирәкле мәғлүматлар булмавы, документларны кабул итү өчен җаваплы хезмәткәр дәүләт хезмәте күрсәтү мөкинлеген булдырмаучы сәбәпләр исемлеген төзи һәм аны гариза бирүчегә бирелгән документлар белән бергә тапшыра.

Опекун яки попечительнең житешмәүче документларны тапшырудан яки төзәтмәләр кертүдән, яки тиешенчә рәсмиләштерелгән документлар тапшырудан баш тарткан, яисә аларны тапшыру мөмкин булмаган очракта, шулай ук баш тарту өчен башка нигез булганда, белгеч дәүләт хезмәте күрсәтү өчен каршылыклар булу турында гариза бирүче (опекун) адресына язмача хәбәр эзерли, анда аларны бетерү буенча чаралар күрергә тәкъдим итә һәм муниципаль берәмлек Башкарма комитеты житәкчесенә урынбасарына имзага язма хәбәр тапшыра.

Дәүләт хезмәте күрсәтү өчен каршылыктар булу турында язма хәбәртиешле карар кабул ителгәннән соң 3 эш көне өчендә опекунга яки попечительнең кулына тапшырыла яки почта аша жиберелә.

3.5. Дәүләт хезмәте күрсәтү турында яки дәүләт хезмәте күрсәтүдән баш тарту турында Карар кабул итүгә нигез булып опекунның (попечительнең) документлар пакетын бирү тора.

Опекун (попечитель) тарафыннан бирелгән документлар пакеты муниципаль берәмлек Башкарма комитетының опекун комиссиясе тарафыннан карала. Опекун комиссиясе утырышы нәтижәсе булып беркетмә белән рәсмиләштерелгән һәм опекун комиссиясенен рәисе һәм әгъзалары тарафыннан имзаланган рөхсәт бирү яки бирүдән баш тарту турында Карар кабул итү тора.

Комиссия утырышы документлар кергән саен, эмма атнага бер тапкырдан да ким үткәрелергә тиеш түгел. Комиссия тарафыннан чыгарылган карарлар нәтижәләре буенча Яңа Чишмә муниципаль районы Башкарма комитетының тәрбиягә алынучылар мәнфәгатьләрендә гомерлек рента килешүе төзүгә рөхсәт бирү турындагы боерыктар чыгарыла. Әлеге эш буенча карарларның нәтижәләре һәм документлар пакеты опекага алынган кешенең шәхси эшенә тапшырыла.

Барлык эшләрне башкаруның максималь срогы – 3 эш көне эчендә.

3.6. КФҮ аша муниципаль хезмәт күрсәтү

3.6.1. Мөрәжәгать итүче КФҮләрдә муниципаль хезмәт алу өчен, КФҮнең ерактан урнашкан эш урынына мөрәжәгать итәргә хокуклы.

3.6.2. КФҮ аша муниципаль хезмәт күрсәтү КФҮ эше регламенты нигезендә билгеләнгән тәртиптә гамәлгә ашырыла.

3.6.3. КФҮдән муниципаль хезмәт алуга документлар кергәндә процедуралар әлеге Регламентның 3.3 – 3.6 пунктлары нигезендә гамәлгә ашырыла. Муниципаль хезмәт нәтижәсе КФҮгә жиберелә.

КФҮ аша дәүләт хезмәте күрсәтү, КФҮнең ерактан торып эш урыны аша күрсәтелми.

3.7. Техник хаталарны төзәтү.

3.7.1. Документтагы техник хаталар ачыкланган очракта, гариза бирүче бүлеккә түбәндәге документлар тапшыра:

- техник хаталарны төзәтү турында гариза (кушымта № 6);

- гариза бирүчегә техник хата булган муниципаль хезмәт нәтижәсе буларак бирелгән документ;

- техник хаталар булуны раслаучы юридик көчкә ия документлар

Документта күрсәтелгән белешмәләрдә техник хаталарны төзәтү турында гаризаны гариза бирүче (вәкаләтле вәкил) шәхсән, яисә почта аша (шул исәптән электрон почта аша), яки дәүләт һәм муниципаль хезмәтләр күрсәтүнең бердәм порталы яисә күпфункцияле үзәге аша бирелә.

3.7.2. Документлар кабул итү өчен җаваплы белгеч техник хаталарны төзәтү турында гаризаны кабул итә, документлар белән бергә гаризаны терки һәм аларны бүлеккә тапшыра.

Әлеге пункт белән билгеләнә торган Процедура гариза теркәлгәннән соң бер көн эчендә гамәлгә ашырыла.

Процедураның нәтижәсе: Бүлек белгеченә карауга юнәлдерелгән кабул ителгән һәм теркәлгән гариза.

3.7.3. Бүлек белгече документларны карый һәм хезмэт нәтижәсе булган документка төзәтмәләрне кертү максатларында әлеге Регламентның 3.6 пунктында каралган процедураларны гамәлгә ашыра һәм мөрәжәгать итүчегә (вәкаләтле вәкилгә) техник хата булган документның оригиналын кире ала һәм шәхсән үзеннән кул куйдырып төзәтелгән документны тапшыра яисә мөрәжәгать итүчегә почта аша (электрон почта аша) техник хата булган документның оригиналын Бүлеккә тапшырган очракта, документны алу мөмкинлеге турында хат жиберә.

Әлеге пункт белән билгеләнә торган Процедура техник хаталар ачыкланганнан яки теләсә кайсы кызыксынган заттан жиберелгән хата турында гариза алганнан соң өч көн эчендә гамәлгә ашырыла.

Процедураның нәтижәсе: гариза бирүчегә бирелгән (жиберелгән) документ.

3.8. КФҮ аша, КФҮнең ерактан урнашкан эш урыны аша муниципаль хезмэт күрсәтү.

КФҮ, КФҮнең ерактан торып эш урыны аша дәүләт хезмәте күрсәтелми.

3.9. Техник хаталарны төзәтү.

3.8.1. Муниципаль хезмэт күрсәткәндә документтагы техник хаталар ачыкланган очракта, гариза бирүче бүлеккә түбәндәге документлар тапшыра:

- техник хаталарны төзәтү турында гариза (кушымта № 6);

- гариза бирүчегә техник хата булган муниципаль хезмэт нәтижәсе буларак бирелгән документ;

- техник хаталар булуны раслаучы юридик көчкә ия документлар

Муниципаль хезмэт күрсәткәндә документта күрсәтелгән белешмәләрдә техник хаталарны төзәтү турында гаризаны гариза бирүче (вәкаләтле вәкил) шәхсән, яисә почта аша (шул исәптән электрон почта аша), яки дәүләт һәм муниципаль хезмәтләр күрсәтүнең бердәм порталы яисә күпфункцияле үзегә аша бирә ала.

3.8.2. Документлар кабул итү өчен җаваплы белгеч техник хаталарны төзәтү турында гаризаны кабул итә, документлар белән бергә гаризаны терки һәм аларны бүлеккә тапшыра.

Әлеге пункт белән билгеләнә торган Процедура гариза теркәлгәннән соң бер көн эчендә гамәлгә ашырыла.

Процедураның нәтижәсе: Бүлек белгеченә карауга юнәлдерелгән кабул ителгән һәм теркәлгән гариза.

3.8.3 Бүлек белгече документларны карый һәм хезмэт нәтижәсе булган документка төзәтмәләрне кертү максатларында әлеге Регламентның 3.6 пунктында каралган процедураларны гамәлгә ашыра һәм мөрәжәгать итүчегә (вәкаләтле вәкилгә) техник хата булган документның оригиналын кире ала һәм шәхсән үзеннән кул куйдырып төзәтелгән документны тапшыра яисә мөрәжәгать итүчегә почта аша (электрон почта аша) техник хата булган документның оригиналын Бүлеккә тапшырган очракта, документны алу мөмкинлеге турында хат жиберә.

Әлеге пункт белән билгеләнә торган Процедура техник хаталар ачыкланганнан яки теләсә кайсы кызыксынган заттан жиберелгән хата турында гариза алганнан соң өч көн эчендә гамәлгә ашырыла.

Процедураның нәтижәсе: гариза бирүчегә бирелгән (жиберелгән) документ

#### **4. Дәүләт хезмәте күрсәтүне контрольдә тоту тәртибе һәм формалары**

4.1. Дәүләт хезмәте күрсәтүнең тулылыгын һәм сыйфатын контрольдә тоту гариза бирүчеләрнең хокукларын бозу очраklarын ачыклау һәм булдырмау, дәүләт хезмәте күрсәтү процедураларының үтәлешен тикшерү, карарлар кабул итү һәм опека һәм попечительлек органының вазыйфай затларының гамәлләренә (гамәл кылмау) шикаятьләре булган мөрәжәгатьләргә җаваплар әзерләүне үз эченә ала.

Документларны билгеләнгән тәртиптә рәсмиләштергән тикшерүләр нәтижәләре буенча, мөрәжәгать итүчеләр хокукларын бозу, шулай ук конфиденциаль мәгълүматларны фаши итү очраklarын ачыкланган очракта, мәгълүмат Россия Федерациясе законнары нигезендә гаепле затларны җавапчылыкка тарту өчен муниципаль берәмлек Башкарма комитеты җитәкчесенә жиберелә.

Контроль тикшерүләр планлы һәм планнан тыш булырга мөмкин.

Планлы тикшерүләр 3 елга бер тапкырдан да артмаска тиеш.

4.2. Административ процедуралар белән билгеләнгән гамәлләр тәртибен үтәүнең агымдагы контроле, белгечләр тарафыннан карарлар кабул итү, дәүләт хезмәте күрсәтүнең тулылыгын һәм сыйфатын, шулай ук конфиденциаль мәгълүматларны игълан итмәүне контрольдә тоту Татарстан Республикасы муниципаль берәмлеге Башкарма комитетының опека һәм попечительлек бүлеге җитәкчесе һәм муниципаль берәмлек Башкарма комитеты җитәкчесе урынбасары тарафыннан башкарыла.

4.3. Муниципаль берәмлек Башкарма комитетының опека һәм попечительлек бүлеге белгечләренең җавапчылыгы аларның вазыйфай регламентларында закон таләпләре нигезендә беркетелә.

4.4. Татарстан Республикасы Яңа Чишмә муниципаль районы Башкарма комитеты җитәкчесе әлеге Регламентның 3 бүлегендә күрсәтелгән административ гамәлләрнең вакытында һәм (яки) тиешенчә башкарылмавы өчен җавапчы.

4.5. Гражданныр, аларның берләшмәләре һәм оешмалары тарафыннан муниципаль хезмәт күрсәтүне контрольдә тоту Яңа Чишмә муниципаль районы Башкарма комитеты (опека һәм попечительлек бүлеге) эшчәнлеге ачыклығы, дәүләт хезмәте күрсәтү тәртибе һәм мөрәжәгатьне (шикаятьләренә) судка кадәр карап тикшерү мөмкинлеге турында тулы, актуаль һәм ышанычлы мәгълүмат алу юлы белән гамәлгә ашырыла.

#### **5. Муниципаль хезмәт күрсәтүче органнарның, шулай ук аларның вазыйфай затларының, муниципаль хезмәткәрләренә, КФҮ, КФҮ хезмәткәрләренә карарларына һәм гамәлләренә (гамәл кылмауларына) судка кадәр (судтан тыш) шикаять белдерү тәртибе**

5.1. Муниципаль хезмәт алучылар Дәүләт хезмәте күрсәтүдә катнашучы Башкарма комитет хезмәткәрләренә гамәлләренә (гамәл кылмауларын) судка кадәр тәртиптә - Башкарма комитетка, Башкарма комитет җитәкчесенә



гамәлләренә (гамәл кылмауларын) - муниципаль берәмлек Советына шикаять бирергә хокуклы.

КФҮнең карарларына һәм гамәлләренә (гамәл кылмавына), КФҮ хезмәткәренә законда билгеләнгән тәртиптә шикаять бирелә.

Мөрәжәгать итүче шикаять белән, шул исәптән түбәндәге очрақларда да мөрәжәгать итә ала:

- 1) муниципаль хезмәт күрсәтү турында сорауның теркәлү вакытын бозу;
- 2) муниципаль хезмәт күрсәтү срогын бозу;
- 3) мөрәжәгать итүчедән муниципаль хезмәт күрсәтү өчен Россия Федерациясе норматив хокукый актларында, Татарстан Республикасы норматив хокукый актларында, муниципаль хокукый актларда каралмаган документлар таләп итү;
- 4) мөрәжәгать итүчедән муниципаль хезмәт күрсәтү өчен Россия Федерациясе, Татарстан Республикасы норматив хокукый актлары, муниципаль хокукый актлар белән каралган документларны кабул итүдән баш тарту;
- 5) федераль законнар һәм алар нигезендә кабул ителгән Россия Федерациясенә башка норматив хокукый актлары, Татарстан Республикасы законнары һәм башка норматив хокукый актлары, муниципаль хокукый актлар белән каралмаган очрақта муниципаль хезмәт күрсәтүдән баш тарту;
- 6) муниципаль хезмәт күрсәткәндә мөрәжәгать итүчедән Россия Федерациясе норматив хокукый актлары, Татарстан Республикасы норматив хокукый актлары, муниципаль хокукый актлар белән каралмаган түләү алу;
- 7) муниципаль хезмәт күрсәтүче Башкарма комитетның, муниципаль хезмәт күрсәтүче башкарма комитетның вазыйфай затының, КФҮ хезмәткәренә муниципаль хезмәт күрсәтү нәтижәсендә бирелгән документларда жибәрелгән хаталарны төзәтүдән баш тарту яисә мондый төзәтүләренә билгеләнгән срогын бозу;
- 8) муниципаль хезмәт күрсәтү нәтижәләре буенча документлар бирү вакытын яки тәртибен бозу;
- 9) әгәр федераль законнар һәм алар нигезендә кабул ителгән Россия Федерациясенә башка норматив хокукый актлары, Татарстан Республикасы законнары һәм башка норматив хокукый актлары, муниципаль хокукый актлар белән каралмаган булса, муниципаль хезмәт күрсәтүне туктатып тору;
- 10) дәүләт яисә муниципаль хезмәт күрсәткәндә мөрәжәгать итүчедән документларны беренчел кабул итү вакытында дәүләт яисә муниципаль хезмәт күрсәтү өчен кирәкле документларны кабул итүдән баш тартканда, документ яисә мәгълүмат булмавы һәм (яисә) дәрәҗә булмавы күрсәтелмәгән документларны һәм мәгълүмат таләп итү, яисә дәүләт яисә муниципаль хезмәт күрсәтүдән баш тарту (әлеге Федераль законның 7 статьясындагы 1 өлешенәң 4 пунктында каралган очрақлардан тыш).

Күрсәтелгән очрақта мөрәжәгать итүче тарафыннан күп функцияле үзәкнең карарларына һәм гамәлләренә (гамәл кылмавына), күп функцияле үзәк хезмәткәренә судка кадәр (судтан тыш) шикаять бирү әлеге Федераль законның 16 статьясындагы 1.3 өлешендә билгеләнгән тәртиптә тиешле дәүләт яисә муниципаль хезмәтләр күрсәтү вазыйфасы йөкләнгән очрақта мөмкин.

Мөрәжәгать итүчедән документларны беренчел кабул итү вакытында дәүләт яисә муниципаль хезмәт күрсәтү өчен кирәкле документларны кабул

итүдән баш тартканда, документ яисә мәгълүмат булмавы һәм (яисә) дәрәс булмавы күрсәтелмәгән документларны һәм мәгълүмат таләп итәргә, яисә дәүләт яисә муниципаль хезмәт күрсәтүдән баш тартырга хокуклы түгел, түбәндәге очрақлардан тыш:

а) дәүләт яки муниципаль хезмәт күрсәтү турында гаризаны беренче тапкыр тапшырганнан соң, дәүләт яки муниципаль хезмәт күрсәтүгә кагылышлы норматив хокукый актлар таләпләре үзгәрү;

б) дәүләт яки муниципаль хезмәт күрсәтү турында гаризада һәм мөрәжәгать итүче тарафыннан дәүләт яки муниципаль хезмәт күрсәтү өчен кирәкле документларны кабул итүдән яисә дәүләт яки муниципаль хезмәт күрсәтүдән баш тартканнан соң бирелгән документларда хаталар булу, һәм элек тәкъдим ителгән документлар комплектына кертелмәгән документларда хаталар булу;

в) документларның гамәлдә булу вакыты чыккан бклуы яки кабул итүдән баш тартканнан соң мәгълүматны дәүләт яки муниципаль хезмәт күрсәтү өчен кирәкле документларны кабул итүдән баш тартканнан соң яисә дәүләт яки муниципаль хезмәт күрсәтүдән баш тартканнан соң үзгәртү;

г) Федераль законның 16 статьясындагы 1.1 өлешендә каралган оешма хезмәткәре, дәүләт хезмәте күрсәтүче органның яисә муниципаль хезмәт күрсәтүче органның, дәүләт яисә муниципаль хезмәткәрнең, күпфункцияле үзәк хезмәткәрнең, оешма хезмәткәрнең дәүләт яисә муниципаль хезмәт күрсәтү өчен кирәкле документларны беренчел кабул итүдән яисә дәүләт яисә муниципаль хезмәт күрсәтүдән баш тартканда, дәүләт яки муниципаль хезмәт күрсәтү өлкәсендә хата яисә хокукка каршы эш (гамәл кылмау) фактлары (билгеләре) ачыкланганда, бу хакта дәүләт хезмәте күрсәтүче орган житәкчесе яисә муниципаль хезмәт күрсәтүче орган житәкчесе, күпфункцияле үзәк житәкчесе, әлегә Федераль законның 16 статьясындагы 1.1 өлешендә каралган оешма житәкчесе имзасы белән язмача рәвештә яисә мөрәжәгать итүчегә хәбәр ителә, шулай ук китерелгән уңайсызлыklar өчен гафу үтенәләр.

5.2. Шикаять кәгаздә, электрон формада муниципаль хезмәт күрсәтүче Башкарма комитетка, КФҮкә бирелә. Муниципаль хезмәт күрсәтүче Башкарма комитет житәкчесенәң карарларына һәм гамәлләренә (гамәл кылмауларына) карата шикаять муниципаль берәмлек Советына бирелә.

КФҮ хезмәткәрнең карарларына һәм гамәлләренә (гамәл кылмауларына) карата шикаять законнарда билгеләнгән тәртиптә бирелә.

Муниципаль хезмәт күрсәтүче Башкарма комитетның, муниципаль хезмәт күрсәтүче Башкарма комитетның вазыйфай затының, муниципаль хезмәткәрнең, муниципаль хезмәт күрсәтүче Башкарма комитет житәкчесенәң карарларына һәм гамәлләренә карата шикаять почта, КФҮ аша, КФҮнең еракта урнашкан эш урыны, "Интернет" мәгълүмат-телекоммуникация челтәре, Яңа Чишмә муниципаль берәмлегенәң рәсми сайты аша жиберелә ала (<http://www.http://novosheshminsk.tatarstan.ru/@tatarstan.ru>), Татарстан Республикасы дәүләт һәм муниципаль хезмәтләр Порталы (<http://uslugi.tatarstan.ru/>), дәүләт һәм муниципаль хезмәтләрнең бердәм порталы (функцияләре) (<http://www.gosuslugi.ru/>), шулай ук мөрәжәгать итүченәң шәхси кабул итүе вакытында кабул ителергә мөмкин.

5.3. Шикаятьтә түбәндәге мәгълүматлар булырга тиеш:

1) муниципаль хезмэт күрсәтүче органның, муниципаль хезмэт күрсәтүче органның вазифаи затының яки муниципаль хезмәткәрнең, КФҮ, аның житәкчесе һәм (яки) хезмәткәренәң, шикаятъ белдерелә торган карарларның һәм гамәлләрнең (гамәл кылмау) атамасы;

2) фамилиясе, исеме, атасының исеме (соңгысы - булган очракта), мөрәжәгать итүче физик затның яшәү урыны турында мәгълүмат, мөрәжәгать итүче юридик затның урнашу урыны турында мәгълүмат, шулай ук элемтә өчен телефон номеры (номеры), электрон почта адресы (булган очракта) һәм җавап бирүчегә җибәрелергә тиешле почта адресы;

3) муниципаль хезмэт күрсәтүче органның, муниципаль хезмэт күрсәтүче органның вазифаи заты яисә муниципаль хезмәткәр, КФҮ хезмәткәре, КФҮ хезмәткәренәң шикаятъ белдерелә торган карарлары һәм гамәлләре (гамәл кылмау) турында мәгълүматлар;

4) мөрәжәгать итүченәң муниципаль хезмэт күрсәтүче органның, муниципаль хезмэт күрсәтүче органның вазифаи затының яки муниципаль хезмәткәрнең, КФҮ хезмәткәренәң карары һәм гамәле (гамәл кылмау) белән килешмәве турында дәлиллар.

5.4. Шикаятъне карау срогы-теркәлгән көннән алып унбиш эш көне эчендә. Муниципаль хезмэт күрсәтүче органның (учреждение), муниципаль хезмэт күрсәтүче органның (учреждение хезмәткәренәң) вазифаи затына, мөрәжәгать итүчедән документлар кабул итүдә яисә җибәрелгән мөһер һәм хаталарны төзәтүдән баш тарту очрагында яисә билгеләнгән срокны бозу очрагында шикаятъ белдерелгәндә – теркәлгәннән соң биш эш көне эчендә.

5.5. Шикаятъкә шикаятътә бәян ителгән хәлләрне раслаучы документларның күчәрмәләре куелырга мөмкин. Бу очракта шикаятътә аңа кушып бирелә торган документлар исемлегә беркетелә.

5.6. Шикаятъне карау нәтижәсе буенча түбәндәге карарларның берсе кабул ителә:

1) шикаятъ канәгатьләндерелә, шул исәптән кабул ителгән карарны юкка чыгару, муниципаль хезмэт күрсәтү нәтижәсендә бирелгән документларда җибәрелгән мөһер һәм хаталарны төзәтү, мөрәжәгать итүчегә Россия Федерациясе норматив хокукый актлары, Татарстан Республикасы норматив хокукый актлары, муниципаль хокукый актлар белән каралмаган акчаларны кире кайтару рәвешендә дә;

2) шикаятъне канәгатьләндерүдән баш тарталар. Әлеге пунктта күрсәтелгән карар кабул ителгән көннән соң килүче көннән дә соңга калмыйча мөрәжәгать итүчегә язма рәвештә һәм мөрәжәгать итүченәң теләге буенча электрон формада шикаятъне карау нәтижәләре турында дәлилленгән җавап җибәрелә.

5.7. Шикаятъ тиешле дәрәжәдә канәгатьләндерелергә тиешле дип танылган очракта, мөрәжәгать итүчегә муниципаль хезмэт күрсәтүче орган, күпфункцияле үзәк яки әлеге Федераль законның 16 статьясындагы 1.1 өлешендә каралган оешмалар тарафыннан әлеге статьяның 8 өлешендә күрсәтелгән башкарылырга тиешле гамәлләр турында мәгълүмат бирелә, китерелгән уңайсызлыklar өчен гафу үтенә, муниципаль хезмэт күрсәткәндә ачыкланган житешсезлекләрне кичекмәстән бетерү максатларында, шулай ук һәм алга таба дәүләт яки муниципаль хезмәтен алу максатларында

башкарылырга тиешле гамәлләр турында мәгълүмат бирелә.

5.8 Шикаятьне канәгатьләнергә тиеш түгел дип тану очрагында мөрәжәгать итүчегә әлеге статьяның 8 өлешендә күрсәтелгән җавапта кабул ителгән карарның сәбәпләре турында дәлилләнгән аңлатмалар, шулай ук кабул ителгән карарка шикаять бирү тәртибе турында мәгълүмат бирелә.

5.9. Шикаятьне карау барышында яисә карап тикшерү нәтижәләре буенча административ хокук бозу составы билгеләре яки җинаять билгеләре ачыкланганда, шикаять карау буенча вәкаләтләр бирелгән хезмәткәр булган материалларны кичекмәстән прокуратура органнарына юллай.

Муниципаль берәмлекләр тарафыннан  
тәрбиягә алынучылар мәнфәгатендә  
гомерлек рента килешүе төзүгә  
рөхсәт бирү буенча  
дәүләт хезмәте күрсәтү  
административ регламентына  
(форма)

Яңа Чишмә муниципаль районы  
Башкарма комитеты житәкчесенә

\_\_\_\_\_ (фамилия, инициаллары)

\_\_\_\_\_ (гариза бирүченең Ф.И.О., туган елы,  
тору урыны)

\_\_\_\_\_ (өй телефоны, мобиль телефон  
номеры)

\_\_\_\_\_ (паспорт мәгълүматлары)

ГАРИЗА

Тәрбиягә алынучы \_\_\_\_\_ (Ф.И.О)

мәнфәгатендә гомерлеккә озайтылган рента килешүен төзүгә рөхсәт бирүгезне сорыйм

\_\_\_\_\_ (хосусыйлаагырылган, сатып алынган, кооператив, дәүләт) фатиры, торақ йорты, адрес буенча урнашкан

\_\_\_\_\_ гомуми мәйданы \_\_\_\_\_ кв.м., торақ мәйданы \_\_\_\_\_ кв.м., бүлмәләр саны \_\_\_\_\_.

Фатирның милекчеләре (Ф.И.О, өлешләрне күрсәтергә) \_\_\_\_\_

Шул исәптән эшкә яраксыз яки өлешчә эшкә яраксыз \_\_\_\_\_

(Ф.И.О, өлешләрне күрсәтергә) \_\_\_\_\_

Эшкә сәләтсез кешенең милек һәм торақ хокуклары кысылмый.

ТР буенча дәүләт теркәве, кадастр һәм картография федераль хезмәте идарәсендә рента килешүен теркәгәннән соң ике атна вакыт эчендә опека һәм попечительлек бүлегенә рента килешүе күчәрмәләрен тапшырырга йөкләмә алам.

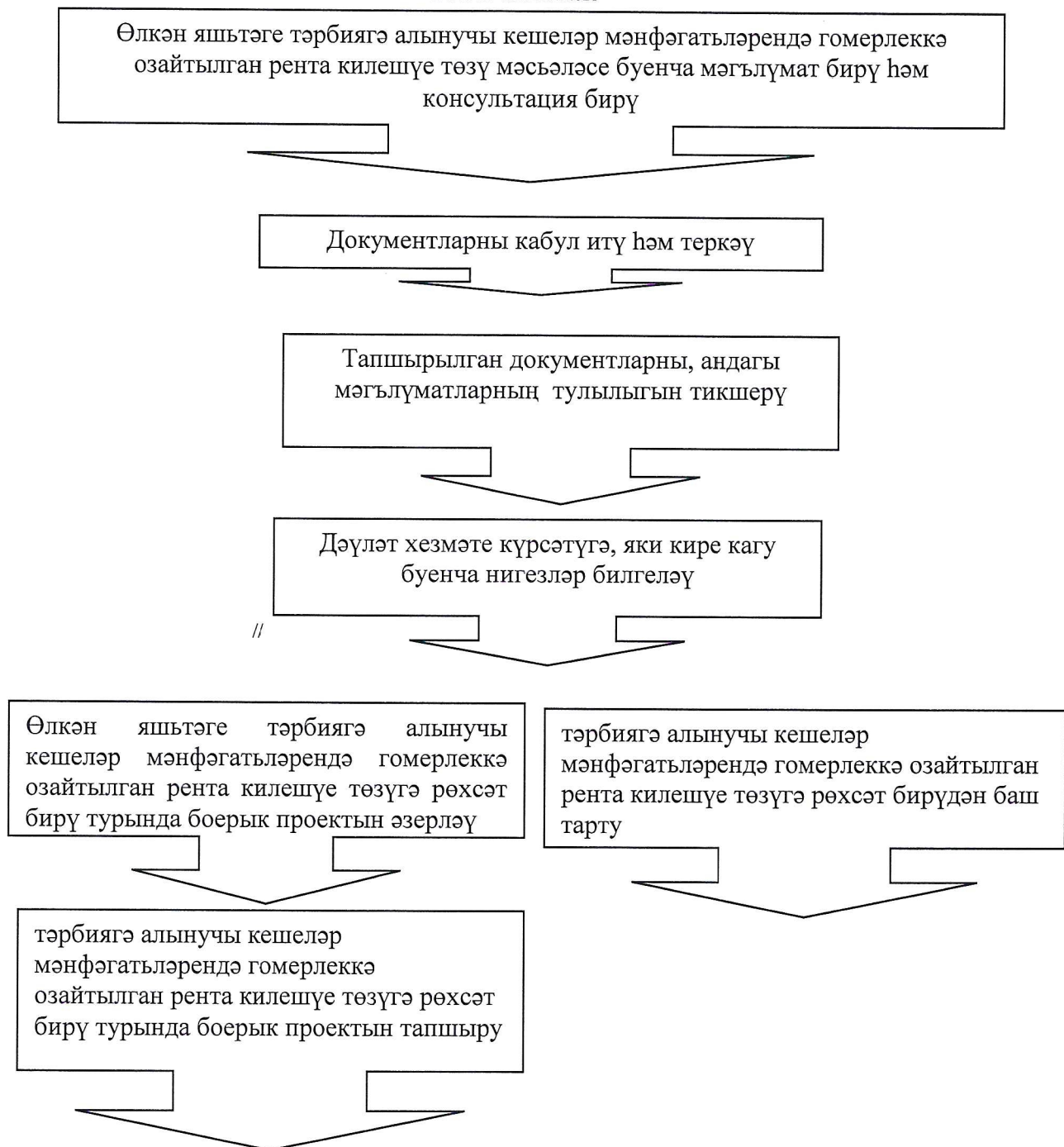
Минем шәхси мәгълүматлар белән эшләргә рөхсәт бирәм.

\_\_\_\_\_ (дата)

\_\_\_\_\_ (имза)

Муниципаль берәмлекләр тарафыннан тәрбиягә алынучылар мәнфәгатендә гомерлек рента килешүе төзүгә рөхсәт бирү буенча дәүләт хезмәте күрсәтү административ регламентына (форма)

Татарстан Республикасы муниципаль берәмлеге Башкарма комитеты тарафыннан тәрбиягә алынучы мәнфәгатләрәндә гомерлек рента шартнамәсен төзүгә рөхсәт бирү буенча дәүләт хезмәте күрсәтүнең БЛОК-СХЕМАсы



Муниципаль берәмлекләр тарафыннан тәрбиягә  
 алынучылар мәнфәгатендә  
 гомерлек рента килешүе төзәргә  
 рөхсәт бирү буенча  
 дәүләт хезмәте күрсәтү  
 административ регламентына

**Дәүләт хезмәте күрсәтү өчен җаваплы вазыйфаи затларның реквизитлары  
 Татарстан Республикасы Яңа Чишмә муниципаль районы Башкарма  
 комитеты Опека һәм попечительлек бүлегә**

Вазифа	Телефон	Электрон адреслар
Бүлек начальнигы	<b>8(84348)2-26-95</b>	Opeka.Nsm@tatar.ru
Бүлек белгече	<b>8(84348)2-26-95</b>	Anastasiya.Bocharova@tatar.ru

**Татарстан Республикасы Яңа Чишмә муниципаль районы Башкарма  
 комитеты**

Вазифа	Телефон	Электрон адреслар
Башкарма комитет җитәкчесе	<b>8(84348)2-20-02</b>	Chishma@tatar.ru
Башкарма комитет җитәкчесе урынбасары	<b>8(84348)2-23-31</b>	Chishma@tatar.ru
Башкарма комитет эшләре белән идарә итүче	<b>8(84348)2-20-94</b>	Mariy.Gubkina@tatar.ru

Муниципаль берәмлекләр тарафыннан  
тәрбиягә алынучылар мәнфәгатендә  
гомерлек рента килешүе төзөргә  
рөхсәт бирү буенча  
дәүләт хезмәте күрсәтү  
административ регламентына

## Техник хатаны төзәтүгә гариза

Дәүләт хезмәте күрсәткәндә жибәрелгән хата турында хәбәр итәм  
\_\_\_\_\_ (хата төре)

Язылган: \_\_\_\_\_

Дөрөс мәгълүматлар: \_\_\_\_\_

Дәүләт хезмәте нәтижәсе булган документтагы техник хатаны төзәтүегезне һәм түбәндәге үзгәрешләрне кертүегезне сорыйм.

Түбәндәге документларны терким.

2.

Техник хаталарны төзәтү турында гаризаны кире кагу турында карар кабул ителгән очракта андый карарны:

электрон документны E-mail адресына жибәрү юлы белән: \_\_\_\_\_

расланган күчөрмә рәвешендә кәгазьдә почта аша түбәндәге адрес буенча \_\_\_\_\_

\_\_\_\_\_ жибәрүегезне сорыйм.

Дәүләт хезмәте башкару өчен шәхси мәгълүматларны эшкәртү (дәүләт хезмәте күрсәтү кысаларында шәхси мәгълүматларны жыю, системалаштыру, туплау, саклау, тәгаенләү (яңарту, үзгәртү), куллану, тарату (шул исәптән тапшыру), исемсезләндерү, блокировать итү, шәхси мәгълүматларны юк итү, шулай ук шәхси мәгълүматларны эшкәртү өчен кирәкле бүтән гамәлләр кабул итүне дә кертеп), шул исәптән автоматлаштырылган режимда да башкару өчен үземнең һәм тәкъдим ителә торган затның ризалыгын, раслыйм.

Гаризаларда күрсәтелгән һәм түбәндә кертелгән минем шәхесемә кагылышлы һәм минем тарафтан тәкъдим ителгән зат турында мәгълүматлар дөрөс дип раслыйм. Гаризага кушып бирелгән документлар (документларның күчөрмәләре) Россия Федерациясе законнары белән билгеләнгән таләпләргә туры килә, гариза биргән вакытта бу документлар гамәлдә һәм андагы мәгълүматлар дөрөс.

Минем тарафтан күрсәтелгән дәүләт хезмәтләренең сыйфатын бәяләү буенча телефон буенча бирелгән сораштыруда катнашырга ризалык бирәм

\_\_\_\_\_.

Дата \_\_\_\_\_ Подпись \_\_\_\_\_ / \_\_\_\_\_



Вазыйфай тамгалар:

Гариза кабул ителде:

Дата:

Керү №

Гариза кабул итүченең Ф.И.О., имзасы