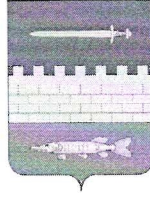


ИСПОЛНИТЕЛЬНЫЙ КОМИТЕТ  
НОВОШЕШМИНСКОГО  
МУНИЦИПАЛЬНОГО РАЙОНА  
РЕСПУБЛИКИ ТАТАРСТАН  
ул. Советская, д.80,  
с. Новошешминск, 423190



ТАТАРСТАН РЕСПУБЛИКАСЫ  
ЯҢА ЧИШМӘ  
МУНИЦИПАЛЬ РАЙОНЫ  
БАШКАРМА КОМИТЕТЫ  
Совет урамы, 80,  
Яңа Чишмә авылы, 423190

тел.: (8-84348) 2-31-00, факс: (8-84348) 2-20-22, [chishma@tatar.ru](mailto:chishma@tatar.ru)

**КАРАР**

2019 елның «11» июленнән

№ 160

**«Суд тәртибендә эшкә яраксыз яисә өлешчә эшкә яраксыз дип танылган балигъ булган зат өстеннән опека һәм попечительлек билгеләү буенча дәүләт хезмәте күрсәтүнең административ регламентын раслау турында»**

Татарстан Республикасы Икътисад министрлыгы рекомендацияләре нигезендә Татарстан Республикасы Яңа Чишмә муниципаль районы Башкарма комитеты **КАРАР БИРӘ:**

1. Суд тәртибендә эшкә яраксыз яисә өлешчә эшкә яраксыз дип танылган балигъ булган зат өстеннән опека һәм попечительлек билгеләү буенча дәүләт хезмәте күрсәтүнең административ регламентын расларга.

2. Әлеге карарны «Интернет» мәгълүмат – телекоммуникация челтәрендә «Татарстан Республикасының хокукый мәгълүмат рәсми порталында» <http://pravo.tezma.ru> һәм Татарстан Республикасы Яңа Чишмә муниципаль районының <http://novosheshminsk.tatarstan.ru>. рәсми сайтында бастырып чыгарырга (халыкка игълан итәргә).

3. Әлеге карарның үтәлешен тикшереп торуны Татарстан Республикасы Яңа Чишмә муниципаль районы Башкарма комитеты житәкчесенән икътисад буенча урынбасарына йөкләргә.

**Яңа Чишмә муниципаль районы  
Башкарма комитеты житәкчесе**



**Р.Р. Фәсәхов**

Расланган карар  
Башкарма комитеты житэкчесе  
урынбасары  
муниципаль районы  
Татарстан Республикасы  
2019 елның 11 июле № 160

**Суд тәртибендә эшкә яраксыз яисә өлешчә эшкә яраксыз дип танылган  
балигь булган зат өстеннән опека һәм попечительлек билгеләү буенча  
дәүләт хезмәте күрсәтүнең административ регламенты**

**1. Гомуми нигезләмәләр**

1.1. Элеге Регламент муниципаль берәмлекнең Башкарма комитеты тарафыннан суд тәртибендә эшкә яраксыз яисә өлешчә эшкә яраксыз дип танылган балигь булган зат өстеннән опека һәм попечительлек билгеләү буенча дәүләт хезмәте күрсәтүнең стандартын һәм тәртибен билгели (алга таба – хезмәт күрсәтү).

1.2. Дәүләт хезмәтләрен алучылар: физик затлар (опекуннар яки Попечительләр).

1.3. Дәүләт хезмәте Татарстан Республикасы Яңа Чишмә муниципаль районы Башкарма комитеты тарафыннан күрсәтелә.

1.3.1. Башкарма комитетның урнашу урыны: 423190, ТР, Яңа Чишмә районы, Яңа Чишмә авылы, Совет урамы, 80.

Эш режимы: шимбә һәм якшәмбедән кала, көн саен.

Дүшәмбе - жомга сәг. 8.00 - 16.15.

Төшке аш вакыты сәг. 12.00 - 13.00.

Керү пропуск һәм (яки) шәхесне раслаучы документ белән.

1.3.2. Опека һәм попечительлек бүлеге телефоны: 8(84348)2-26-95.

1.3.3. Рәсми сайт адресы: <http://novosheshminsk.tatarstan.ru>, электрон почта адресы: [Opeka.Nsm@tatar.ru](mailto:Opeka.Nsm@tatar.ru).

1.3.4. Дәүләт хезмәте күрсәтү турында мәгълүмат алу мөмкинлеге:

опекуннар (яки попечительләр) белән эшләү өчен бинада урнашкан дәүләт хезмәте турында визуаль һәм текстлы мәгълүматны үз эченә алган дәүләт хезмәте турында мәгълүмати стендлар ярдәмендә);

Мәгълүмати стендларда урнаштырылган мәгълүмат элеге Регламентның 1.1, 1.3.1, 1.4, 2.3, 2.5, 2.8, 2.10, 2.11, 5.1 пунктларындагы (пунктчаларда) муниципаль хезмәт күрсәтү турында мәгълүматны үз эченә ала;

Башкарма комитетка телдән мөрәжәгать иткәндә (шәхсән яки телефон аша);

Опека һәм попечительлек бүлегенә язмача мөрәжәгать иткәндә (шул исәптән электрон документ формасында);

«Интернет» челтәре аша:

Татарстан Республикасы Яңа Чишмә муниципаль районы Башкарма Комитетының рәсми сайты аша: ([http://novosheshminsk.tatarstan.ru./](http://novosheshminsk.tatarstan.ru/));

Татарстан Республикасының дәүләт һәм муниципаль хезмәтләре Порталында ([http://uslugi.tatar.ru./](http://uslugi.tatar.ru/));



Дәүләт һәм муниципаль хезмәтләрнең (функцияләрнең) Бердәм Порталында (<http://gosuslugi.ru/>);

1.4. 1.4. Хезмәт күрсәтү түбәндәге норматив актлар нигезендә башкарыла:

- Россия Федерациясе Конституциясе (12.12.1993 елда бөтенхалык тавыш бирүе белән кабул ителгән) (алга таба- РФ Конституциясе) (РФ законнары жыйнагы, 26.01.2009, № 4, 445 ст.);

- Татарстан Республикасы Конституциясе, 06.11.1992 (алга таба – ТР Конституциясе) (Татарстан Республикасы, № 87-88, 30.04.2002);

- Россия Федерациясе Гаилә кодексы белән 29.12.1995 №223-ФЗ (алга таба – ГК РФ) («Россия Федерациясе законнары жыйнагы», 01.01.1996, №1, 16 ст.);

- Россия Федерациясе Гражданнар кодексы.

- Россия Федерациясе Салым кодексы (беренче өлеш), 31.07.1998 ел, №145-ФЗ (алга таба – РФ НК) («Россия Федерациясе законнары жыйнагы », 03.08.1998, № 31);

- Россия Федерациясе Граждан процессуаль кодексы белән 2002 елның 14 ноябрәндәге 138-ФЗ номерлы (алга таба – РФ ГПК)(«Россия Федерациясе законнары жыйнагы », 18.11.2002, 4532 ст. 46);

- Россия Федерациясенә Торак кодексы 29.12.2004 №188-ФЗ(алга таба – РФ ТК) («Россия Федерациясе законнары жыйнагы », 03.01.2005, № 1 (1бүлек), 14 ст. );

- "Дәүләт һәм муниципаль хезмәтләр күрсәтүне оештыру турында" 2010 елның 27 июлендәге 210-ФЗ номерлы Федераль закон (алга таба-210-ФЗ номерлы Федераль закон) (РФ законнары жыйнагы, 02.08.2010, № 31, 4179 ст.);

- «Психиатрия ярдәме һәм аны күрсәткәндә гражданнар хокуклары гарантияләре турында» 1992 елның 2 июлендәге 3185-І номерлы Россия Федерациясе Законы (алга таба – 3185-І номерлы РФ Законы) («Россия Федерациясе халык депутатлары Советы һәм Югары Советы Жыйнагы басмасы», 20.08.1992, № 33, 1913 ст.);

- «Россия Федерациясе гражданнары мөрәжәгатьләрен карау тәртібе турында " 2006 елның 2 маендагы 59-ФЗ номерлы Федераль закон (алга таба-59-ФЗ номерлы Федераль закон) («Россия Федерациясе законнары жыйнагы», 08.05.2006, № 19, 2060);

- "Персональ мәгълүматлар турында" 27.07.2006 елдагы 152-ФЗ номерлы Федераль закон (алга таба-152-ФЗ номерлы Федераль закон) («Россия Федерациясе законнары жыйнагы», 2006, № 31 (1ч), 3451 ст.);

- «Опека һәм попечительлек турында " 2008 елның 24 апрелдәге 48-ФЗ номерлы Федераль закон (алга таба-48-ФЗ номерлы Федераль закон) («Россия Федерациясе законнары жыйнагы», 28.04.2008, № 1755 ст.);

- «Татарстан Республикасында муниципаль берәмлекләрнең җирле үзидарә органнарына опека һәм попечительлек өлкәсендә Татарстан Республикасының аерым дәүләт вәкаләтләрен бирү турында " 2008 елның 20 мартындагы 7-ТРЗ номерлы Татарстан Республикасы законы (алга таба – ТР Законы №7-ТРЗ) (Татарстан Республикасы, №60-61, 25.03.2008);

- Россия Федерациясе Хөкүмәтенә 2010 елның 17 ноябрәндәге 927 номерлы «Балигъ булган эшкә яраксыз яки тулысынча эшкә сәләтле булмаган гражданнарга карата опека һәм попечительлек алып баруның аерым



мәсьәләләре турында» (алга таба – РФ № 927 карары) («Россия Федерациясе законнары жыелмасы», 23.11.2010, №48, 6401 ст.);

- «Татарстан Республикасында опека һәм попечительлек органнары эшчәнлеген оештыру турында " 2004 елның 27 февралендәге 8-ТРЗ номерлы Татарстан Республикасы законы (алга таба – 8-ТРЗ номерлы Татарстан Республикасы Законы) (Татарстан Республикасы, №43-44, 02.03.2004);

- Татарстан Республикасы Министрлар Кабинетының «Татарстан Республикасы дәүләт хакимиятенә башкарма органнары тарафыннан дәүләт хезмәтләре күрсәтүнең административ регламентларын эшләү һәм раслау тәртибен раслау турында һәм Татарстан Республикасы Министрлар Кабинетының аерым карарларына үзгәрешләр кертү хакында» 2010 ел, 2 ноябрь, 880 нче карары (алга таба - Татарстан Республикасы Министрлар Кабинетының 880 нче карары) (алга таба-Татарстан Республикасы Министрлар Кабинеты карарлары һәм боерыклары жыентыгы, республика башкарма хакимияте органнарының норматив актлары, 08.12.2010, № 46, ст. 2144);

- Татарстан Республикасы Яңа Чишмә муниципаль районы Советының 2015 елның 18 мартындагы 42247 номерлы карары (алга таба - Устав) белән расланган Яңа Чишмә муниципаль районы Уставы белән кабул ителде);

- Яңа Чишмә муниципаль районы Советының 2006 елның 18 февралендәге 6-44 номерлы карары (алга таба-ИК турындагы Нигезләмә) белән расланган Татарстан Республикасы Яңа Чишмә муниципаль районы Башкарма комитеты турында нигезләмә);

- Татарстан Республикасы Яңа Чишмә муниципаль районы Башкарма комитеты житәкчесе тарафыннан расланган Татарстан Республикасы Яңа Чишмә муниципаль районы Башкарма комитетының опека һәм попечительлек бүлегенә турында нигезләмә (алга таба-бүлек турында Нигезләмә));

- Яңа Чишмә муниципаль районы Башкарма комитеты житәкчесенә 15 нче боерыгы белән расланган Татарстан Республикасы Яңа Чишмә муниципаль районы Башкарма комитетының эчке хезмәт тәртибеге кагыйдәләре белән.03.2013 №11/8 (алга таба - кагыйдәләр).

1.5. 1.5. Әлеге Регламентта түбәндәге терминнар һәм билгеләмәләр кулланыла:

- опека - опека һәм попечительлек органы тарафыннан билгеләнгән гражданнар (опекуннар) опекуннарның законлы вәкилләре булган һәм алар исеменнән һәм аларның мәнфәгатьләрендә юридик яктан әһәмиятле барлык гамәлләр кылган гражданнарга суд тарафыннан эшкә яраксыз дип танылган гражданнарны урнаштыру формасы;

-попечительлек - опека һәм попечительлек органы тарафыннан билгеләнгән гражданнар (попечительләр) тарафыннан балигы булмаганнарга РФ ГК 30 статьясы нигезендә гамәлләр кылырга ризалык бирергә тиеш булган суд тарафыннан эшкә сәләтлелегә чикләнгән гражданнарны урнаштыру формасы;

- опекага алынган зат - аңа карата опека яки попечительлек билгеләнгән гражданин;

- эшкә сәләтсез граждан - РФ ГК 29 статьясында каралган нигезләр буенча суд тарафыннан эшкә яраксыз дип танылган граждан.

- эшкә сәләтлелегә өлешчә чикләнгән кеше - РФ ГК 30 статьясында



каралган нигезләр буенча суд тарафыннан эшкә сәләтле булуы чикләнгән граждандан.

-техник хата – дәүләт хезмәте күрсәтүче орган тарафыннан жибәрелгән һәм документларга кертелгән белешмәләргә (дәүләт хезмәте нәтижәсе) туры килмәүгә китергән хата (описка, опечатка, грамматик яки арифметик хата яки мондый хата).

- дәүләт һәм муниципаль хезмәтләр күрсәтүнең күпфункцияле үзегенә ырактан торып эш урыны-муниципаль районнарның авыл жирлекләрендә документлар кабул итү һәм бирү, гариза бирүчеләргә консультация бирү тәрәзәсе;

- дәүләт хезмәте күрсәтү турында гариза - дәүләт хезмәте күрсәтү турында мөрәжәгать. Гариза стандарт бланкта (1нче кушымта) тугырыла.

## 2. Дәүләт хезмәте күрсәтү стандарты

Стандартның атамасы	Стандартның эчтәлегә	Дәүләт хезмәтен яки таләпне билгеләүче норматив акт
2.1. Дәүләт хезмәте атамасы	суд тарафыннан эшкә сәләтлелеге чикләнгән яки өлешчә чикләнгән дип билгеләнгән балигы булган затка опека яки попечительлек, опекун яки попечитель билгеләү	ГК РФ; СК РФ; Федераль закон №48-ФЗ; РФ Карары №927; Закон РТ №8-ЗРТ
2.2. Турыдан-туры дәүләт хезмәте күрсәтүче орган атамасы	Татарстан Республикасы Яңа Чишмә муниципаль районы Башкарма комитетының опека һәм попечительлек бүлегә	Устав; Закон РТ №7-ЗРТ
2.3. Дәүләт хезмәте күрсәтү нәтижәләренең тасвирламасы	Татарстан Республикасы муниципаль берәмлегә Башкарма комитеты житәкчесенен опека (попечительлек) билгеләү һәм опекун(попечительне) билгеләү (1 нче кушымта) һәм билгеләнгән үрнәктәге таныйкылар бирү (2 нче кушымта) турында карары.	ГК РФ; Федераль закон №48-ФЗ; РФ Карары №927; Закон РТ №8-ЗРТ
2.4. Дәүләт хезмәте күрсәтү вакыты (шул исәптән дәүләт хезмәте күрсәтүдә катнашучы оешмаларга	Мөрәжәгать итүчедән кирәкле документлар алган вакыттан алып 15 эш көне эчендә. Карар эзерләү башка оешмаларга мөрәжәгатьләр жибәрүне яки өстәмә консультацияләр бирүне таләп иткән очракта, Башкарма комитет житәкчесе	Закон РТ №8-ЗРТ; РФ Карары №927;

<p>мөрәжәгать итү кирәклеген исәпкә алып)</p>	<p>карауы буенча мөрәжәгатьне карау срогы 30 эш көненә кадәр озайтылырга мөмкин. (Дәүләт хезмәте күрсәтүдән баш тарту турындагы карар унбиш эш көне эчендә кабул ителә. Тиешле карар гариза бирүчегә почта аша жиберелә, яисә турыдан-туры кабул итү вакытында бирелә).</p>	
<p>2.5. Дәүләт хезмәтен шулай ук мөрәжәгать итүчегә карата башкарылырга тиешле хезмәтләрне, аларны алу ысуллары һәм тәртибе ( шул исәптән электрон формада) турында тапшырылырга тиешле документларның тулы исемлегенә</p>	<p>1. Гариза (кушымта № 3). 2. гражданны эшкә яраксыз дип тану турында законлы көченә керткән суд органы карары; 3. Эш урыныннан соңгы 12 айда хезмәт хакы күләме һәм вазифасы күрсәтелгән белешмә, ә хезмәт мөнәсәбәтләрендә булмаган гражданны өчен-керемнәрне раслаучы башка документ (пенсионерлар өчен - пенсия таныклыгының күчәрмәләре, Россия Федерациясе Пенсия фондының территориаль органынан яки пенсия белән тәэмин итүне гамәлгә ашыручы башка органнан белешмә). 4. Яшәү урыныннан йорт (фатир) кенәгәсеннән өземтә яки торак урыныннан файдалану хокукын яки торак бинага милек хокукын раслаучы башка документ һәм яшәү урыныннан финанс лицевой счет күчәрмәсе. 5. Опекун (попечитель) булырга теләвен раслаучы гражданында гражданның тормышына һәм сәламәтлегенә карата белә торып жинаять кылган өчен хөкәм ителгәнлек булмавын раслый торган эчке эшләр органнары белешмәсе. 6. Опекун(попечитель) булырга теләк белдергән гражданны тикшерү нәтижәләре буенча сәламәтлек торышы турында медицина бәяләмәсе (бирелгән көннән өч айдан да артык гамәлдә түгел). 7. Балигъ булган затка инвалидлык турында белешмә (билгеләнгән үрнәктәге) һәм медик-социаль экспертиза учреждениесе тарафыннан бирелгән аны реабилитацияләүнең индивидуаль программасы. 8. Никах турындагы таныклык күчәрмәсе (опекун булырга теләк белдергән гражданны никахлы булса).</p>	<p>ГК РФ; НК РФ; Федераль закон №48-ФЗ; РФ Карары №927</p>



	<p>9. Опекун булырга теләвен белдергән гражданның балигъ булган гаилә әгъзаларының, аның белән бергә яшәүче 10 яшькә житкән балаларының фикерен исәпкә алып, язма ризалыгы (опекун тарафыннан балигъ булган тәрбиягә алынучының гаиләсе белән бергә яшәве турында карар кабул ителгән очракта), шулай ук опекунның якин туганнары (әти-әниләре, туганнары һәм сеңелләре), шулай ук кайда яшәүләренә карамастан, опекага алынган затның якин туганнары (ата-аналары, ир туганнары һәм кыз туганнары) ризалыгы;</p> <p>- аерым очракларда опекага алынган затның теләге исәпкә алына (гариза рәвешендә).</p> <p>10. Сведения об имуществе подопечного (недвижимости, автотранспорте, ценных бумагах, сберегательных счетах и т.п.).</p> <p>11. Тиешле вәкаләтле органнар тарафыннан бирелгән торак йортның санитар һәм техник кагыйдәләр һәм нормаларга туры килүе турында белешмә (опекун булырга теләк белдергән гражданин мөрәжәгатә вакытында опека һәм попечительлек органы соравы буенча вәкаләтле органнарга түләүсез нигездә бирелә);</p> <p>12. Опекун булырга, попечитель булырга теләгән гражданны сайлау, исәпкә алу һәм әзерләү кагыйдәләре белән билгеләнгән тәртиптә әзерләү үтү турында документ (булган очракта);</p> <p>13. Автобиография.</p> <p><i>* "3" - "5" һәм "11" пунктчаларында каралган документлар опека һәм попечительлек органы тарафыннан аларны биргән көннән ел дәвамында кабул ителә</i></p>	
<p>2.6. Дәүләт органнары, жирле үзидарә органнары һәм башка оешмалар карамагында булган һәм норматив хокукый актлар</p>	<p>Тәрбиягә алынучы затның (эшкә яраксыз зат) Бердәм дәүләт хокук реестрыннан (дәүләт теркәве, кадастр һәм картография федераль хезмәтенен Татарстан Республикасы буенча Идарәсе) алынган милке турында мәгълүмат)</p>	

<p>нигезендә хезмәт күрсәтү өчен гариза бирүче тәкъдим итәргә хокуклы кирәкле документларның тулы исемлеге</p>		
<p>2.7. Норматив хокукый актларда каралган очракларда килештерү хезмәт күрсәтү өчен таләп ителгән һәм дәүләт хезмәте күрсәтүче башкарма хакимият органы тарафыннан гамәлгә ашырыла торган дәүләт хакимияте органнары һәм аларның структур бүлекчәләре Исемлеге</p>	<p>Дәүләт хезмәтен килештерү таләп ителми</p>	
<p>2.8. Дәүләт хезмәте күрсәтү өчен кирәкле документларны кабул итүдән баш тарту өчен нигезләрнең тулы исемлеге</p>	<p>Тапшырылган документларның 2.5 пункттында күрсәтелгән документлар исемлегенә туры килмәве; Тапшырылган документларда төзәтүләр;</p>	<p>РФ №927 карары</p>
<p>2.9. Дәүләт хезмәте күрсәтүне туктатып булып түбәндәгеләр тора: тору яисә бирүдән баш тарту өчен нигезләрнең тулы исемлеге</p>	<p>Хезмәт күрсәтүдән баш тарту өчен нигез булып түбәндәгеләр тора: - Дәүләт хезмәте күрсәтү өчен тиешле нигезләр булмау; - мөрәҗәгать итүче әлеге Административ регламентның 2.5 пункттында күрсәтелгән документларны тапшырмаган; - тәрбияләнүченең гражданлык һәм милек хокукларын кысу; - гариза бирүче биргән документларда дәрәҗә булмаган яки ялган мәгълүматлар булуы ачыкланган; - конкрет гражданны опекун яки попечитель итеп билгеләү опекага алынучының мәнфәгатьләренә туры килми торган хәлләрне ачыклау (суд тарафыннан эшкә яраксыз яисә чикләнгән эшкә сәләтсез</p>	<p>ГК РФ; СК РФ; Федераль закон №48-ФЗ; ТР Законы №8-ЗРТ</p>



	<p>дип танылган; опекун (попечитель) үзенә закон нигезендә йөкләнгән бурычларны тиешенчә үтәмәгән өчен опекун (попечитель) бурычларыннан читләштерелгән; опекун бурычларын үтәүгә комачаулаучы авыру булуы ачыкланган; опекун карамагында торучы затның Татарстан Республикасында билгеләнгән яшәү минимумын тәмин итүче керемнәре юк; даими яшәү урыны юк.</p> <p>Опекуннар һәм попечительләр булып бары тик балигъ булган эшкә сәләтле гражданнар гына билгеләнә ала. Ата-ана хокукыннан мәхрүм ителгән гражданнар, шулай ук опека яки попечительлек билгеләгәндә гражданнарның тормышына яки сәламәтлегенә карата белә торып жинаять кылган өчен хөкем ителгән гражданнар; санитар һәм техник кагыйдәләргә һәм нормаларга җавап бирмәүче торак урыннарында яшәүче гражданнар билгеләнә алмый).</p>	
<p>2.10. Дәүләт хезмәте башкарган өчен дәүләт пошлинасы яисә башка түләү алуның тәртибе, күләме һәм түләүне башкару өчен нигез</p>	<p>Дәүләт хезмәте түләүсез нигездә бирелә.</p>	
<p>2.11. Дәүләт хезмәтләрен күрсәтү өчен кирәкле һәм , хезмәт күрсәтү өчен мәжбүри булган түләү алу тәртибе, күләме һәм нигезләре, мондый түләүне исәпләү методикасы турында мәгълүматны кертәп</p>	<p>Кирәкле һәм мәжбүри хезмәт күрсәтү таләп ителми</p>	
<p>2.12. Хезмәт күрсәтү турында гариза тапшырганда чиратта көтү һәм дәүләт хезмәте</p>	<p>Дәүләт хезмәте алучының (мөрәжәгать итүченең) кабул итүне (хезмәт күрсәтүне көтү) көтүнең максималь вакыты, чират булганда, 15 минуттан артмаска тиеш;</p> <p>Муниципаль хезмәт нәтижәсен алганда</p>	

<p>күрсәтү нәтижеләрен алуның максималь көтү срогы</p>	<p>көтүнең максималь вакыты, чират булганда, 15 минуттан артмаска тиеш.</p>	
<p>2.13. Дәүләт хезмәте күрсәтү турында мөрәжәгать итүченең мөрәжәгатен теркәү вакыты</p>	<p>Гариза кергән вакыттан бер көн эчендә;</p>	<p>Федераль закон № 59-ФЗ</p>
<p>2.14. Муниципаль хезмәт күрсәтелә торган биналарга, гариза бирүчеләрне көтү һәм кабул итү урынына, шул исәптән әлеге объектларның инвалидлар өчен үтемләгән тәмин итүгә, инвалидларның социаль яклау турында Россия Федерациясе законнары нигезендә, мондый хезмәтләр күрсәтү тәртибе турында визуаль, текст һәм мультимедияле мәгълүмат урнаштыру һәм рәсмиләштерүгә таләпләр</p>	<p>Муниципаль хезмәт күрсәтү янғын системасы һәм янғын сүндерү системасы белән, документларны рәсмиләштерү өчен кирәкле жиһазлар, мәгълүмати стендлар белән жиһазландырылган биналарда башкарыла.</p> <p>Инвалидларның муниципаль хезмәт күрсәтү урынына тоткарлыксыз керү мөмкинлеге тәмин ителә (бинага уңайлы керү- чыгу һәм аның эчендә хәрәкәт итү).</p> <p>Муниципаль хезмәт күрсәтү тәртибе турында визуаль, текст һәм мультимедиа мәгълүматы гариза бирүчеләр өчен уңайлы урыннарда, шул исәптән инвалидларның чикләнгән мөмкинлекләрен исәпкә алып, урнаштырыла</p>	
<p>2.15. Муниципаль хезмәт күрсәтүнең һәркем өчен мөмкин булуы һәм сыйфаты күрсәткечләре, шул исәптән мөрәжәгать итүченең вазыйфаи затлар белән үзара хезмәттәшлеге һәм аларның дәвамлылыгы, дәүләт һәм муниципаль</p>	<p>Муниципаль хезмәт күрсәтүләренең һәркем өчен мөмкин булуы күрсәткечләре булып түбәндәгеләр тора:</p> <p>Башкарма комитет бинасының (опека һәм попечительлек бүлеге) жәмәгать транспортынан файдалану мөмкинлеге зонасында урнашуы;</p> <p>кирәкле сандагы белгечләр, шулай ук гариза бирүчеләрдән документлар кабул ителә торган биналар булу;</p> <p>мәгълүмати стендларда, мәгълүмат ресурсларында муниципаль хезмәт күрсәтү</p>	



<p>хезмәтләр күрсәтүнең күпфункцияле үзәгендә муниципаль хезмәт алу мөмкинлеге, дәүләт һәм муниципаль хезмәтләр күрсәтүнең күпфункцияле үзәгенә эш урыннарында, муниципаль хезмәт күрсәтүнең барышы турында мәгълүмат алу мөмкинлеге, шул исәптән мәгълүмати-коммуникацион технологияләр кулланып</p>	<p>ысуллары, тәртибе һәм сроклары турында тулы мәгълүмат булу: дәүләт һәм муниципаль хезмәтләрнең бердәм порталында, “Интернет” челтәрендә <a href="http://novosheshminsk.tatarstan.ru">http://novosheshminsk.tatarstan.ru</a> " мәгълүмати ресурсында; инвалидларга башка затлар белән беррәттән хезмәт күрсәтүгә комачаулаучы киртәләрне узарга ярдәм күрсәтү.</p> <p>Муниципаль хезмәт күрсәтүнең сыйфаты: мөрәжәгать итүчеләрдән документлар кабул итү һәм тапшыруда чиратлар;</p> <p>муниципаль хезмәт күрсәтү срокларын бозу;</p> <p>муниципаль хезмәт күрсәтүче муниципаль хезмәткәрләрнең гамәлләренә (гамәл кылмауларына) карата шикаять;</p> <p>муниципаль хезмәт күрсәтүче муниципаль хезмәткәрләрнең гариза бирүчеләргә карата әдәпсез, игътибарсыз мөнәсәбәтенә карата шикаятьләр булмау белән характерлана</p> <p>Муниципаль хезмәт күрсәтү турында гариза биргәндә һәм муниципаль хезмәт нәтижәсен алган очракта муниципаль хезмәт күрсәтүче вазыйфай затның һәм мөрәжәгать итүченең бер тапкыр үзара хезмәттәшлеге күздә тотыла. Хезмәттәшлекнең озынлыгы регламент белән билгеләнә.</p> <p>Дәүләт һәм муниципаль хезмәтләр күрсәтүнең күпфункцияле үзәгендә (алга таба – КФҮ) муниципаль хезмәт күрсәткәндә, КФҮнең ерак урнашкан эш урыннарында консультация бирүне, документлар кабул итүне һәм бирүне КФҮ белгече башкара.</p> <p>Муниципаль хезмәт күрсәтүнең барышы турында мәгълүмат мөрәжәгать итүче тарафыннан <a href="http://novosheshminsk.tatarstan.ru">http://novosheshminsk.tatarstan.ru</a> сайтынан, дәүләт һәм муниципаль хезмәтләрнең Бердәм порталынан, КФҮләрдә алына ала.</p>	
<p>2.16. Электрон формада дәүләт хезмәте күрсәтү</p>	<p>Дәүләт хезмәтен күрсәтү тәртибе турында консультацияне Башкарма комитетның Интернет – кабул итү бүлмәсе аша яки</p>	

үзенчәлекләре	Татарстан Республикасы дәүләт һәм муниципаль хезмәтләр интернет Порталы аша алырга мөмкин. Электрон формада дәүләт хезмәте күрсәтелми.	
---------------	-------------------------------------------------------------------------------------------------------------------------------------------	--

**3. Административ процедураларның (гамәлләрнең) составы, эзлеклелеге һәм үтәү сроклары, аларны үтәү тәртибенә карата таләпләр, шул исәптән электрон формада административ процедураларны башкару үзенчәлекләре, шулай ук дәүләт һәм муниципаль хезмәтләр күрсәтүнең күпфункцияле үзгәренчә эш урыннарында күп функцияле үзгәрдә административ процедураларын башкару үзенчәлекләре**

3.1. Дәүләт хезмәте күрсәткәндә гамәлләр тәртибен тасвирлау.

3.1.1. Дәүләт хезмәтләр күрсәтү түбәндәге административ процедураларны үз эченә ала:

- опекунарга балигы булган эшкә яраксыз яки тулысынча эшкә сәләтле булмаган гражданның карата опека һәм попечительлек билгеләү турында карар бирү мәсьәләсе буенча мәгълүмат һәм консультация бирү;

- гаризалар һәм документлар кабул итү, аларны теркәү;

- бирелгән документларны кабул итү яки баш тарту өчен нигезләр билгеләү өчен әлеге документларның Административ регламент таләпләренә туры килүенә тикшерү үткәру;

- Бердәм дәүләт хокуклар реестрыннан (дәүләт теркәве, кадастр һәм картография федераль хезмәтенә Татарстан Республикасы буенча идарәсе) кул астында торучы (эшкә яраксыз зат) кешенең милке турында мәгълүмат соратып алу.

- дәүләт хезмәте күрсәтү яки бирүдән баш тарту турында карар кабул итү.

- дәүләт хезмәте күрсәтү нәтижесен тапшыру.

3.1.2. Дәүләт хезмәте күрсәтү буенча гамәлләр тәртибенә блок-схемасы әлеге Административ регламентның № 1 Кушымтасында күрсәтелгән.

3.2. Административ процедураны башлау өчен нигез булып гражданның опека һәм попечительлек бүлегенә консультация сорап мөрәжәгать итүе тора. Опекун белгечкә паспорт, ә Россия Федерациясе законнарында каралган башка очракларда аның шәхесен раслаучы башка документ; опеканы билгеләү һәм опекунны билгеләү турында норматив хокукый акт (карар, боек һ.б.) яки опекун таныклығын күрсәтә.

Гражданның консультация бирү һәм мәгълүмат бирү процедуралары кысаларында җаваплы тиешле бүлек белгече:

- дәүләт хезмәте күрсәтү шартларын һәм тәртибен җайга салучы норматив хокукый актлар турында мәгълүмат бирү;

- опекунны балигы булган эшкә яраксыз яки тулысынча эшкә сәләтле булмаган гражданның карата опека һәм попечительлек билгеләү мәсьәләсе буенча дәүләт хезмәте күрсәтү тәртибе белән таныштыра;



- опекунга балигъ булган эшкә яраксыз яки тулысынча эшкә сәләтле булмаган гражданның карата опека һәм попечительлек билгеләү мәсьәләсе буенча дәүләт хезмәте күрсәтүдән баш тарту сәбәпләре турында аңлата;

- балигъ булган эшкә яраксыз яки тулысынча эшкә сәләтле булмаган гражданның карата опека һәм попечительлек билгеләү турында Карар бирү өчен кирәкле документлар исемлеген тәкъдим итә;

- дәүләт хезмәте күрсәтү турында гариза язу формасы турында аңлата.

Консультация мөрәжәгать итүченең телдән мөрәжәгать итү көнендә үткәрелә.

Дәүләт хезмәте күрсәтүне башлап жиберүче таләп бирү гариза бирүчегә документлар рәсмиләштерү өлешендә ярдәм күрсәтүне таләп итми.

Процедуралар нәтижәсе: документлар составы һәм хезмәт алуның башка мәсьәләләре буенча консультацияләр.

Консультация бирү һәм мәгълүмат бирү буенча административ процедураларны башкаруның гомуми вакыты - 30 минутка кадәр.

Консультация бирү һәм мәгълүмат бирү өчен җаваплы белгеч, конфиденциаль мәгълүматларны исәпкә алып, үткәрелгән консультациянең тулылыгы, дәрәҗә һәм аңлаешлы булуы өчен җавап бирә.

3.3. Документларны кабул итү буенча административ процедураны гамәлгә ашыра башлау өчен мөрәжәгать итүче тарафыннан элек административ регламентның 2.5 пунктында каралган гариза һәм документларны тапшыру нигез булып тора

Гаризалар һәм документлар кабул итү өчен җаваплы белгеч элек административ регламент нигезендә барлык кирәкле документларның булуын һәм комплектлылыгын тикшерә, шул исәптән:

- гражданның шәхесен билгели - шәхесне раслаучы документны тикшерә;

гражданның бергән барлык кирәкле документларның да барлыгын һәм аларның тиешле таләпләргә туры килүен тикшерә;

- документларны тутыруның дәрәҗәлеген тикшерә;

- документ текстлары аңлаешлы язылган һәм карандаш белән тутырылмаганлыгын билгели;

- документларда чистартулар, дөгъвалар, өстәп язучылар, сызып ташланган сүзләр һәм берсүзсез төзәтүләр юк, шулай ук аларның эчтәлеген дәрәҗә аңларга мөмкинлек бирми торган җитди бозыклар юк;

- керткән документларны терки;

- муниципаль берәмлекнең Башкарма комитетының опекун комиссиясенә (булган очракта) тапшыру өчен документлар пакетын әзерли.

Процедуралар нәтижәсе: кабул ителгән һәм теркәлгән документлар.

Барлык эшләрне башкаруның максималь срогы - 10 минут.

Документлар кабул итү өчен җаваплы белгеч, конфиденциаль мәгълүматларны исәпкә алып, документларны кабул итү процедураларының дәрәҗә башкарылуы өчен җавап бирә.

3.3.1. Бүлек белгече Бердәм дәүләт хокук реестрыннан дәүләт теркәве, кадастр һәм картография федераль хезмәтенен Татарстан Республикасы буенча идарәсенә Бердәм дәүләт хокук реестрыннан опекага алынган затның (эшкә сәләтсез зат) милкә турында мәгълүмат бирү турында мөрәжәгать итә.



Процедураларның нәтижәсе: Бердәм дәүләт хокук реестрыннан опекага алынган затның (эшкә сәләтсез зат) милкә турында мәғълүматлар бирү турында җибәрелгән запрослар.

Барлык эшләрне башкаруның максималь срогы – 3 эш көне эчендә.

3.3.2. Ведомствоара электрон хезмәттәшлек системасы аша кергән мөрәҗәгатләр нигезендә мәғълүматлар белән тәэмин итүче белгеч соратып алына торган документларны (белешмәләрне) тапшыра.

Әлеге пункт белән билгеләнә торган процедуралар, ведомствоара гарызнамәгә җавап эзерләүнең һәм җибәрүнең башка сроклары федераль законнар, Россия Федерациясе Хөкүмәтенәң хокукый актлары һәм федераль законнар нигезендә кабул ителгән Россия Федерациясе субъектларының норматив хокукый актлары белән билгеләнмәгән булса, органга яки оешмага ведомствоара запрос кергән көннән 5 эш көне эчендә гамәлгә ашырыла.

Процедураларның нәтижәсе: Башкарма комитетка җибәрелгән документлар (мәғълүматлар) яисә баш тарту турында белдерү.

3.3.3. Эшкә сәләтсез яки чикләнгән эшкә сәләтле һәрбер гражданды шәхси эшләрен, анда документлар (билгеләнгән тәртиптә расланган документларның күчәрмәләре) беркетелә, теркәү Журналында шәхси эшне теркилә, журналда тәртип санына туры килә торган номер бирелә.

Процедураларның нәтижәсе: тегелгән һәм теркәлгән шәхси эш.

Эш башкаруның максималь срогы 10 минут тәшкил итә.

Бүлек белгечләре конфиденциаль мәғълүматка рөхсәтсез керүне булдырмый калырга һәм (яки) әлеге мәғълүматка керү хокукы булмаган затларга тапшыру мөмкинлеген булдырмаска бурычлы.

Опека һәм попечительлек бүлегендә конфиденциаль мәғълүматны саклауны һәм яклауны тәэмин итү максатларында, белгечләргә әлеге мәғълүмат сакланган документлар һәм тышкы йөртүчеләрне эшкә яраксыз яки чикләнгән эшкә сәләтле граждандар турындагы мәғълүматларны банкына хезмәт эшчәнлегә буенча турыдан туры керү мөмкинлеген булмаган белгечләргә һәм башка затларга вакытлыча файдалануга тапшыру тыела.

3.4. Кирәкле документлар булмау фактларын билгеләгәндә, бирелгән документларның регламент таләпләренә туры килмәве, гаризада яки бирелгән документларда булган белешмәләрнең туры килмәве яки гаризада опекуннан документлар кабул иткәндә кирәкле мәғълүматлар булмавы, документларны кабул итү өчен җаваплы хезмәткәр дәүләт хезмәте күрсәтү мөкинлеген булдырмаучы сәбәпләр исемлеген төзи һәм аны гариза бирүчегә бирелгән документлар белән бергә тапшыра.

Процедураларның нәтижәсе: сорауга җавап яки мәғълүмат бирүдән баш тарту турында белдерү.

Эш башкаруның максималь срогы 10 минут тәшкил итә.

3.4.1. Опекун яки попечительнең җитешмәүче документларны тапшырудан яки төзәтмәләр кертүдән, яки тиешенчә рәсмиләштерелгән документлар тапшырудан баш тарткан, яисә аларны тапшыру мөмкин булмаган очракта, шулай ук баш тарту өчен башка нигез булганда, белгеч дәүләт хезмәте күрсәтү өчен каршылыклар булу турында гариза бирүче (опекун) адресына язмага хәбәр эзерли, анда аларны бетерү буенча чаралар күрергә тәкъдим итә һәм



муниципаль берәмлек Башкарма комитеты житәкчесенең урынбасарына имзага язма хәбәр тапшыра.

Процедураларның нәтижәсе: сорауга җавап яки мәғлүмат бирүдән баш тарту турында белдерү.

Эш башкаруның максималь срогы - 1 эш көне.

3.4.2. Дәүләт хезмәте күрсәтү өчен каршылыктар булу турында язма хәбәр опекунга яки попечительнең кулына тапшырыла яки почта аша җибәрелә. .

Процедураларның нәтижәсе: юнәлтелгән язмача хәбәр.

Эш башкаруның максималь срогы - тиешле карар кабул ителгәннән соң 3 эш көне эчендә

3.5. Бүлек белгече опекун яки попечитель булырга теләүче затның яшәү шартларын тикшерүне үткәрә, аның барышында Россия Федерациясе Граждан кодексы тарафыннан аның опекун (попечитель) булып билгеләнүенә комачаулаучы шартлар булмау билгеләнә (7 нче кушымта). Әлеге акт шәхси эшкә куела.

Опекун (попечитель) булырга теләк белдергән гражданның яшәү шартларын тикшергәндә опека һәм попечительлек органы белгече торак-көнкүреш шартларын, мөрәҗәгать итүченең шәхси сыйфатларын һәм мотивларын, опекун бурычларын үтәү сәләтен, шулай ук аның гаилә әгъзалары арасындагы мөнәсәбәтләрне бәяли.

Тикшерү нәтижәләре опекун (попечитель) булырга теләк белдергән гражданның яшәү шартларын тикшерү турындагы актта күрсәтелә (алга таба - тикшерү турында акт).

Тикшерү турындагы Акт 2 нөсхәдә рәсмиләштерелә, аларның берсе опекун (попечитель) булырга теләк белдергән гражданды тикшерү акты раслангандан соң 3 эш көне эчендә җибәрелә, икенчесе опека һәм попечительлек органында саклана.

Тикшерү турындагы Акт опекун булырга теләк белдергән гражданин тарафыннан карата суд тәртибендә шикаять бирелергә мөмкин.

Муниципаль берәмлекнең Башкарма комитеты житәкчесе опека һәм попечительлек бүлеге белгеченә эшкә яраксыз яки мөмкинлеге чикләнгән гражданның матди-көнкүреш яшәү шартларын һәм опекун яки попечителенә тормыш шартларын тикшерү максаты белән районга чыгу өчен автотранспорт белән тәмин итә.

Процедураларның нәтижәсе: опекун (попечитель) булырга теләк белдергән гражданның яшәү шартларын тикшерү турында акт.

Эш башкаруның максималь вакыты-опекун яки попечитель булырга теләүче затның гаризасын теркәгән көннән алып 7 көн эчендә.

3.6. Опека һәм попечительлек бүлеге белгече опекун комиссиясенә бирү өчен документлар пакетын формалаштыра (булган очракта).

Процедураларның нәтижәсе: тәртип буенча әзерләнгән һәм опекун комиссиясе каравына юнәлдерелгән документлар пакеты.

Максималь үтәлеш вакыты - 1 эш көне.

3.6.1. Утырышта опека һәм попечительлек комиссиясе опекун яки попечитель билгеләү турындагы мәсьәләне карый. Опекун (попечитель) булып бары тик балигъ булган эшкә яраклы гражданин гына билгеләнә ала. Шулай ук вакытта аның әхлакый һәм башка шәхси сыйфатлары, опекун яки попечитель



бурычларын үтәү сәләте, мөрәжәгать итүче һәм опекун яки попечительлеккә мохтаж зат арасында булган мөнәсәбәтләр, ә мөкин булганда, тәрбиягә алынучының теләге дә исәпкә алынырга тиеш.

Комиссия утырышы документлар кәргән саен үткәрелә, әмма атнага бер тапкырдан да ким булырга тиеш түгел.

Опека һәм попечительлек буенча комиссия утырышын үткәрү барышы, шулай ук аның карарлары утырыш беркетмәсендә теркәлә. Күрсәтелгән беркетмәләр опека һәм попечительлек буенча комиссия утырышларының беркетмәләрен теркәү Журналында (6 нчы кушымта) теркәлә.

Опекун комиссиясе утырышы нәтижәсе булып беркетмә белән рәсмиләштерелә торган карар кабул итү тора һәм ул опекун комиссиясе рәисе һәм әгъзалары тарафыннан имзаланган.

Максималь вакыты гамәлләр башкару 3 эш көне.

3.6.2. Опека һәм попечительлек комиссиясе бәяләмәсе нигезендә белгеч 1 нче кушымтада күрсәтелгәнчә, эшкә сәләтсез яисә өлешчә эшкә сәләтсез гражданды опекун яисә попечитель итеп билгеләү яки билгеләүдән баш тарту турында Татарстан Республикасы муниципаль берәмлегенең Башкарма комитеты җитәкчесенең карар проектын эзерли һәм аны Татарстан Республикасы Яңа Чишмә муниципаль районы Башкарма комитеты җитәкчесенә кул куярга җибәрә. Карар ике нөсхәдә төзелә.

Процедураларның нәтижәсе: җитәкчегә имза салуга юнәлдерелгән карар проекты.

Максималь үтәлеш вакыты - 1 эш көне.

3.6.3. Яңа Чишмә муниципаль районы Башкарма комитеты җитәкчесе опека һәм попечительлек буенча комиссия бәяләмәсен карый һәм эшкә яраксыз яисә эшкә сәләтле булмаган гражданды опекун яисә попечитель итеп билгеләү яки билгеләүдән баш тарту турында Карарны имзалый.

Процедураларның нәтижәсе: - 2 нөсхәдә имзаланган карар,

Максималь үтәлеш вакыты -3 эш көне.

3.6.4. Карарның бер нөсхәсе һәм билгеләнгән үрнәктәге таныклык (2 нче кушымта) өч эш көне эчендә опекунга (попечительгә) почта аша җибәрелә яки шәхсән кулга тапшырыла.

3.6.5. Эшкә яраксыз яисә эшкә сәләтле булмаган гражданды опекун яисә попечитель итеп билгеләүдән баш тарту турында Карар кабул ителгән очракта, Карарның бер нөсхәсе почта аша җибәрелә яки тиешле карар кабул ителгәннән соң шәхсән тапшырыла, икенчесе – тәрбиягә алынучы затның шәхси эшенә куела.

Опекун (попечитель) булып билгеләнүне кире кагу яисә мөрәжәгать итүченең опекун (попечитель) булу мөмкинлеге булмау турындагы бәяләмә белән бергә опека һәм попечительлек органы гариза бирүчегә тапшырылган барлык документларны кире кайтара һәм аларга карата шикаять бирү тәртибен аңлата. Әлеге документларның күчermәләре опека һәм попечительлек органында саклана.

Процедураларның нәтижәсе: опека һәм попечительлек бүлеге белгече эшкә сәләтсез яисә чикләнгән эшкә сәләтле гражданды опекун яки попечитель итеп билгеләүдән баш тарту турында карарны тапшыра.

Максималь үтәлеш вакыты -3 эш көне эчендә.



3.7. КФҮ аша, КФҮнең ерактан урнашкан эш урыны аша муниципаль хезмәт күрсәтү.

КФҮ, КФҮнең ерактан торып эш урыны аша дәүләт хезмәте күрсәтелми.

3.8. Техник хаталарны төзәтү.

3.8.1. Документтагы техник хаталар ачыкланган очракта, гариза бирүче бүлеккә түбәндәге документлар тапшыра:

- техник хаталарны төзәтү турында гариза (кушымта № 6);

- гариза бирүчегә техник хата булган муниципаль хезмәт нәтижәсе буларак бирелгән документ;

- техник хаталар булуны раслаучы юридик көчкә ия документлар

Документта күрсәтелгән белешмәләрдә техник хаталарны төзәтү турында гаризаны гариза бирүче (вәкаләтле вәкил) шәхсэн, яисә почта аша (шул исәптән электрон почта аша), яки дәүләт һәм муниципаль хезмәтләр күрсәтүнең бердәм порталы яисә күпфункцияле үзәге аша бирә ала.

3.8.2. Документлар кабул итү өчен җаваплы белгеч техник хаталарны төзәтү турында гаризаны кабул итә, документлар белән бергә гаризаны терки һәм аларны бүлеккә тапшыра.

Әлеге пункт белән билгеләнә торган Процедура гариза теркәлгәннән соң бер көн эчендә гамәлгә ашырыла.

Процедураның нәтижәсе: Бүлек белгеченә карауга юнәлдерелгән кабул ителгән һәм теркәлгән гариза.

3.8.3 Бүлек белгече документларны карый һәм хезмәт нәтижәсе булган документка төзәтмәләрне кертү максатларында әлеге Регламентның 3.6 пунктында каралган процедураларны гамәлгә ашыра һәм мөрәжәгать итүчегә (вәкаләтле вәкилгә) техник хата булган документның оригиналын кире ала һәм шәхсэн үзеннән кул куйдырып төзәтелгән документны тапшыра яисә мөрәжәгать итүчегә почта аша (электрон почта аша) техник хата булган документның оригиналын Бүлеккә тапшырган очракта, документны алу мөмкинлегенә турында хат жибәрә.

Әлеге пункт белән билгеләнә торган Процедура техник хаталар ачыкланганнан яки теләсә кайсы кызыксынган заттан жибәрелгән хата турында гариза алганнан соң өч көн эчендә гамәлгә ашырыла.

Процедураның нәтижәсе: гариза бирүчегә бирелгән (жибәрелгән) документ

#### **4. Дәүләт хезмәте күрсәтүне контрольдә тоту тәртібе һәм формалары**

4.1. Дәүләт хезмәте күрсәтүнең тулылыгын һәм сыйфатын контрольдә тоту гариза бирүчеләрнең хокукларын бозу очракларын ачыклау һәм булдырмау, дәүләт хезмәте күрсәтү процедураларының үтәлешен тикшерү, карарлар кабул итү һәм опека һәм попечительлек органының вазыйфай затларының гамәлләренә (гамәл кылмау) шикәятләре булган мөрәжәгатьләргә җаваплар әзерләүне үз эченә ала.

Административ процедураларның үтәлешен контрольдә тоту формалары булып түбәндәгеләр тора:

- дәүләт хезмәте күрсәтү буенча документлар проектларына хокукый экспертиза үткөрү. Экспертиза нәтижәсе булып проектларны визалау тора;
- билгеләнгән тәртиптә эш алып бару документларын тикшерү үткәрелә;
- билгеләнгән тәртиптә дәүләт хезмәте күрсәтү процедураларының үтәлешен тикшерү.

Документларны билгеләнгән тәртиптә рәсмиләштергән тикшерүләр нәтижәләре буенча, мөрәжәгать итүчеләр хокукларын бозу, шулай ук конфиденциаль мәгълүматларны фаш итү очраклары ачыкланган очракта, мәгълүмат Россия Федерациясе законнары нигезендә гаепле затларны җаваплылыкка тарту өчен муниципаль берәмлек Башкарма комитеты җитәкчесенә жиберелә.

Контроль тикшерүләр планлы һәм планнан тыш булырга мөмкин.

Планлы тикшерүләр 3 елга бер тапкырдан да артмаска тиеш.

4.2. Административ процедуралар белән билгеләнгән гамәлләр тәртибен үтәүнең агымдагы контроле, белгечләр тарафыннан карарлар кабул итү, дәүләт хезмәте күрсәтүнең тулылыгын һәм сыйфатын, шулай ук конфиденциаль мәгълүматларны игълан итмәүне контрольдә тоту Татарстан Республикасы муниципаль берәмлеге Башкарма комитетының опека һәм попечительлек бүлеге җитәкчесе һәм муниципаль берәмлек Башкарма комитеты җитәкчесе урынбасары тарафыннан башкарыла.

4.3. Муниципаль берәмлек Башкарма комитетының опека һәм попечительлек бүлеге белгечләренең җаваплылыгы аларның вазыйфай регламентларында закон таләпләре нигезендә беркетелә.

4.4. Татарстан Республикасы Яңа Чишмә муниципаль районы Башкарма комитеты җитәкчесе элге Регламентның 3 бүлегендә күрсәтелгән административ гамәлләрнең вакытында һәм (яки) тиешенчә башкарылмавы өчен җаваплы.

4.5. Гражданның аларның берләшмәләре һәм оешмалары тарафыннан муниципаль хезмәт күрсәтүне контрольдә тоту Яңа Чишмә муниципаль районы Башкарма комитеты (опека һәм попечительлек бүлеге) эшчәнлеге ачыклығы, дәүләт хезмәте күрсәтү тәртибе һәм мөрәжәгатьне (шикаятьләренә) судка кадәр карап тикшерү мөмкинлеге турында тулы, актуаль һәм ышанычлы мәгълүмат алу юлы белән гамәлгә ашырыла.

## **5. Муниципаль хезмәт күрсәтүче органнарның, шулай ук аларның вазыйфай затларының, муниципаль хезмәткәрләренең, КФҮ, КФҮ хезмәткәрләренең карарларына һәм гамәлләренә (гамәл кылмауларына) судка кадәр (судтан тыш) шикаять белдерү тәртибе**

5.1. Муниципаль хезмәт алучылар Дәүләт хезмәте күрсәтүдә катнашучы Башкарма комитет хезмәткәрләренең гамәлләренә (гамәл кылмауларын) судка кадәр тәртиптә - Башкарма комитетка, Башкарма комитет җитәкчесенә һәм гамәлләренә (гамәл кылмауларын) - муниципаль берәмлек Советына шикаять бирергә хокуклы.

КФҮнең карарларына һәм гамәлләренә (гамәл кылмавына), КФҮ хезмәткәренә законда билгеләнгән тәртиптә шикаять бирелә.



Мөрәжәгать итүче шикаять белән, шул исәптән түбәндәге очракларда да мөрәжәгать итә ала:

- 1) муниципаль хезмәт күрсәтү турында сорауның теркәлү вакытын бозу;
- 2) муниципаль хезмәт күрсәтү срогын бозу;
- 3) мөрәжәгать итүчедән муниципаль хезмәт күрсәтү өчен Россия Федерациясе норматив хокукый актларында, Татарстан Республикасы норматив хокукый актларында, муниципаль хокукый актларда каралмаган документлар таләп итү;
- 4) мөрәжәгать итүчедән муниципаль хезмәт күрсәтү өчен Россия Федерациясе, Татарстан Республикасы норматив хокукый актлары, муниципаль хокукый актлар белән каралган документларны кабул итүдән баш тарту;
- 5) федераль законнар һәм алар нигезендә кабул ителгән Россия Федерациясенә башка норматив хокукый актлары, Татарстан Республикасы законнары һәм башка норматив хокукый актлары, муниципаль хокукый актлар белән каралмаган очракта муниципаль хезмәт күрсәтүдән баш тарту;
- 6) муниципаль хезмәт күрсәткәндә мөрәжәгать итүчедән Россия Федерациясе норматив хокукый актлары, Татарстан Республикасы норматив хокукый актлары, муниципаль хокукый актлар белән каралмаган түләү алу;
- 7) муниципаль хезмәт күрсәтүче Башкарма комитетның, муниципаль хезмәт күрсәтүче башкарма комитетның вазыйфай затының, КФҮ хезмәткәренә муниципаль хезмәт күрсәтү нәтижәсендә бирелгән документларда жибәрелгән хаталарны төзәтүдән баш тарту яисә мондый төзәтүләрнең билгеләнгән срогын бозу;
- 8) муниципаль хезмәт күрсәтү нәтижәләре буенча документлар бирү вакытын яки тәртибен бозу;
- 9) әгәр федераль законнар һәм алар нигезендә кабул ителгән Россия Федерациясенә башка норматив хокукый актлары, Татарстан Республикасы законнары һәм башка норматив хокукый актлары, муниципаль хокукый актлар белән каралмаган булса, муниципаль хезмәт күрсәтүне туктатып тору;
- 10) дәүләт яисә муниципаль хезмәт күрсәткәндә мөрәжәгать итүчедән документларны беренчел кабул итү вакытында дәүләт яисә муниципаль хезмәт күрсәтү өчен кирәкле документларны кабул итүдән баш тартканда, документ яисә мәгълүмат булмавы һәм (яисә) дәрәҗә булмавы күрсәтелмәгән документларны һәм мәгълүмат таләп итү, яисә дәүләт яисә муниципаль хезмәт күрсәтүдән баш тарту (әлеге Федераль законның 7 статьясындагы 1 өлешенә 4 пункттында каралган очраклардан тыш).

Күрсәтелгән очракта мөрәжәгать итүче тарафыннан күп функцияле үзәкнең карарларына һәм гамәлләренә (гамәл кылмавына), күп функцияле үзәк хезмәткәренә судка кадәр (судтан тыш) шикаять бирү әлеге Федераль законның 16 статьясындагы 1.3 өлешендә билгеләнгән тәртиптә тиешле дәүләт яисә муниципаль хезмәтләр күрсәтү вазыйфасы йөкләнгән очракта мөмкин.

Мөрәжәгать итүчедән документларны беренчел кабул итү вакытында дәүләт яисә муниципаль хезмәт күрсәтү өчен кирәкле документларны кабул итүдән баш тартканда, документ яисә мәгълүмат булмавы һәм (яисә) дәрәҗә булмавы күрсәтелмәгән документларны һәм мәгълүмат таләп итәргә, яисә дәүләт яисә муниципаль хезмәт күрсәтүдән баш тартырга хокуклы түгел, түбәндәге очраклардан тыш:



а) дәүләт яки муниципаль хезмәт күрсәтү турында гаризаны беренче тапкыр тапшырганнан соң, дәүләт яки муниципаль хезмәт күрсәтүгә кагылышлы норматив хокукый актлар таләпләре үзгәрү;

б) дәүләт яки муниципаль хезмәт күрсәтү турында гаризада һәм мөрәжәгать итүче тарафыннан дәүләт яки муниципаль хезмәт күрсәтү өчен кирәкле документларны кабул итүдән яисә дәүләт яки муниципаль хезмәт күрсәтүдән баш тартканнан соң бирелгән документларда хаталар булу, һәм элек тәкъдим ителгән документлар комплектына кертелмәгән документларда хаталар булу;

в) документларның гамәлдә булу вакыты чыккан бклуы яки кабул итүдән баш тартканнан соң мәгълүматны дәүләт яки муниципаль хезмәт күрсәтү өчен кирәкле документларны кабул итүдән баш тартканнан соң яисә дәүләт яки муниципаль хезмәт күрсәтүдән баш тартканнан соң үзгәртү;

г) Федераль законның 16 статьясындагы 1.1 өлешендә каралган оешма хезмәткәре, дәүләт хезмәте күрсәтүче органның яисә муниципаль хезмәт күрсәтүче органның, дәүләт яисә муниципаль хезмәткәренә, күпфункцияле үзәк хезмәткәренә, оешма хезмәткәренә дәүләт яисә муниципаль хезмәт күрсәтү өчен кирәкле документларны беренчел кабул итүдән яисә дәүләт яисә муниципаль хезмәт күрсәтүдән баш тартканда, дәүләт яки муниципаль хезмәт күрсәтү өлкәсендә хата яисә хокукка каршы эш (гамәл кылмау) фактлары (билгеләре) ачыкланганда, бу хакта дәүләт хезмәте күрсәтүче орган житәкчесе яисә муниципаль хезмәт күрсәтүче орган житәкчесе, күпфункцияле үзәк житәкчесе, әлегә Федераль законның 16 статьясындагы 1.1 өлешендә каралган оешма житәкчесе имзасы белән язмача рәвештә яисә мөрәжәгать итүчегә хәбәр ителә, шулай ук китерелгән уңайсызлыklar өчен гафу үтенәләр.

5.2. Шикаять кәгаздә, электрон формада муниципаль хезмәт күрсәтүче Башкарма комитетка, КФҮкә бирелә. Муниципаль хезмәт күрсәтүче Башкарма комитет житәкчесенә карарларына һәм гамәлләренә (гамәл кылмауларына) карата шикаять муниципаль берәмлек Советына бирелә.

КФҮ хезмәткәренә карарларына һәм гамәлләренә (гамәл кылмауларына) карата шикаять законнарда билгеләнгән тәртиптә бирелә.

Муниципаль хезмәт күрсәтүче Башкарма комитетның, муниципаль хезмәт күрсәтүче Башкарма комитетның вазыйфай затының, муниципаль хезмәткәренә, муниципаль хезмәт күрсәтүче Башкарма комитет житәкчесенә карарларына һәм гамәлләренә карата шикаять почта, КФҮ аша, КФҮнең еракта урнашкан эш урыны, "Интернет" мәгълүмат-телекоммуникация челтәре, Яңа Чишмә муниципаль берәмлегенә рәсми сайты аша жибәрелә ала (<http://www.http://novosheshminsk.tatarstan.ru/@tatarstan.ru>), Татарстан Республикасы дәүләт һәм муниципаль хезмәтләр Порталы (<http://uslugi.tatarstan.ru/>), дәүләт һәм муниципаль хезмәтләрнең бердәм порталы (функцияләре) (<http://www.gosuslugi.ru/>), шулай ук мөрәжәгать итүченә шәхси кабул итүе вакытында кабул ителергә мөмкин.

5.3. Шикаятьтә түбәндәге мәгълүматлар булырга тиеш:

1) муниципаль хезмәт күрсәтүче органның, муниципаль хезмәт күрсәтүче органның вазифай затының яки муниципаль хезмәткәренә, КФҮ, аның житәкчесе һәм (яки) хезмәткәренә, шикаять белдерелә торган карарларның һәм гамәлләренә (гамәл кылмау) атамасы;



2) фамилиясе, исеме, атасының исеме (соңгысы - булган очракта), мөрәжәгать итүче физик затның яшәү урыны турында мәгълүмат, мөрәжәгать итүче юридик затның урнашу урыны турында мәгълүмат, шулай ук элемтә өчен телефон номеры (номеры), электрон почта адресы (булган очракта) һәм җавап бирүчегә җибәрелергә тиешле почта адресы;

3) муниципаль хезмәт күрсәтүче органның, муниципаль хезмәт күрсәтүче органның вазыйфай заты яисә муниципаль хезмәткәр, КФҮ хезмәткәре, КФҮ хезмәткәрененң шикаятъ белдерелә торган карарлары һәм гамәлләре (гамәл кылмау) турында мәгълүматлар;

4) мөрәжәгать итүченең муниципаль хезмәт күрсәтүче органның, муниципаль хезмәт күрсәтүче органның вазифай затының яки муниципаль хезмәткәрнең, КФҮ хезмәткәрененң карары һәм гамәле (гамәл кылмау) белән килешмәве турында дәлиллар.

5.4. Шикаятъне карау срогы-теркәлгән көннән алып унбиш эш көне эчендә. Муниципаль хезмәт күрсәтүче органның (учреждение), муниципаль хезмәт күрсәтүче органның (учреждение хезмәткәрененң) вазыйфай затына, мөрәжәгать итүчедән документлар кабул итүдә яисә җибәрелгән мөһер һәм хаталарны төзәтүдән баш тарту очрагында яисә билгеләнгән срокны бозу очрагында шикаятъ белдерелгәндә – теркәлгәннән соң биш эш көне эчендә.

5.5. Шикаятъкә шикаятътә баян ителгән хәлләрне раслаучы документларның күчермәләре куелырга мөмкин. Бу очракта шикаятътә аңа кушып бирелә торган документлар исемлеге беркетелә.

5.6. Шикаятъне карау нәтижәсе буенча түбәндәге карарларның берсе кабул ителә:

1) шикаятъ канәгатьләндерелә, шул исәптән кабул ителгән карарны юкка чыгару, муниципаль хезмәт күрсәтү нәтижәсендә бирелгән документларда җибәрелгән мөһер һәм хаталарны төзәтү, мөрәжәгать итүчегә Россия Федерациясе норматив хокукий актлары, Татарстан Республикасы норматив хокукий актлары, муниципаль хокукий актлар белән каралмаган акчаларны кире кайтару рәвешендә дә;

2) шикаятъне канәгатьләндерүдән баш тарталар. Элеге пунктта күрсәтелгән карар кабул ителгән көннән соң килүче көннән дә соңга калмыйча мөрәжәгать итүчегә язма рәвештә һәм мөрәжәгать итүченең теләге буенча электрон формада шикаятъне карау нәтижәләре турында дәлилленгән җавап җибәрелә.

5.7. Шикаятъ тиешле дәрәжәдә канәгатьләндерелергә тиешле дип танылган очракта, мөрәжәгать итүчегә муниципаль хезмәт күрсәтүче орган, күпфункцияле үзәк яки элеге Федераль законның 16 статьясындагы 1.1 өлешендә каралган оешмалар тарафыннан элеге статьяның 8 өлешендә күрсәтелгән башкарылырга тиешле гамәлләр турында мәгълүмат бирелә, китерелгән уңайсызлыклар өчен гафу үтенә, муниципаль хезмәт күрсәткәндә ачыкланган җитешсезлекләргә кичекмәстән бетерү максатларында, шулай ук һәм алга таба дәүләт яки муниципаль хезмәтен алу максатларында башкарылырга тиешле гамәлләр турында мәгълүмат бирелә.

5.8 Шикаятъне канәгатьләнергә тиеш түгел дип тану очрагында мөрәжәгать итүчегә элеге статьяның 8 өлешендә күрсәтелгән җавапта кабул

ителгән карарның сәбәпләре турында дәлилләнгән аңлатмалар, шулай ук кабул ителгән карарка шикаять бирү тәртибе турында мәгълүмат бирелә.

5.9. Шикаятьне карау барышында яисә карап тикшерү нәтижәләре буенча административ хоқук бозу составы билгеләре яки жинаять билгеләре ачыкланганда, шикаять карау буенча вәкаләтләр бирелгән хезмәткәр булган материалларны кичекмәстән прокуратура органнарына юллай.



Кушымта № 1

Суд тәртибендә эшкә яраксыз яисә өлешчә  
эшкә яраксыз дип танылган  
балигъ булган зат өстеннән опека һәм  
попечительлек билгеләү буенча  
муниципаль берәмлекләр тарафыннан дәүләт  
хезмәте күрсәтүнең  
Административ регламентына

Татарстан Республикасы  
муниципаль берәмлегенң  
Башкарма комитеты

### КАРАР

№ \_\_\_\_\_ ел

**Эшкә яраксыз, өлешчә эшкә яраксыз затка опекун (попечитель) билгеләү турында**

\_\_\_\_\_ (фамилиясе, исеме, отчествосы)

\_\_\_\_\_ (фамилиясе, исеме, отчествосы, туган датасы)  
\_\_\_\_\_ елда

туган,

\_\_\_\_\_ (яшәгән урынының адресы - өлкә, шәһәр, район, урам, өй №, фатир №)

адрес буенча яшәүче гражданин (ка)ның гаризасын карап, аның \_\_\_\_\_  
(эшкә яраксыз затның фамилиясе, исеме,

\_\_\_\_\_ елда туган,

отчествосы, туган елы)

\_\_\_\_\_ судының \_\_\_\_\_ карары нигезендә, эшкә

(суд исеме)

(суд карарының датасы)

яраксыз яки өлешчә эшкә яраксыз дип билгеләнгән затка туганлык мөнәсәбәтләрен, әхлакый сыйфатларын исәпкә алып,  
тапшырылган \_\_\_\_\_ документлар  
нигезендә, Россия Федерациясе Гражданнар кодексына таянып

**ПОСТАНОВЛЯЮ:**

1. \_\_\_\_\_ (гариза бирүченең фамилиясе, исеме, отчествосы)  
\_\_\_\_\_ өстеннән опекун (попечитель) итеп билгеләргә  
(тиешлесенең (эшкә яраксыз затның фамилиясе, исеме, отчествосы)  
астына сызарга)

2. Опекунга, попечительгә опекага алынган затның хокукларын һәм мәнфәгатьләрен, тәрбияләү, дөвалау, яклау буенча  
бурычларны тормашка ашырырга.

3. Опекунга, попечительгә агымдагы елның 1 февраленнән дә сонга калмыйча опека һәм попечительлек бүлегенә опекага  
алынган затның мөлкәте белән идарә итү, саклау турында хисап тапшырырга кирәк.

4. Әлеге карарның үтәлешен контрольдә тотуны муниципаль берәмлек Башкарма комитеты житәкчесе урынбасарына  
йөкләргә

Житәкче \_\_\_\_\_ / \_\_\_\_\_  
(имза) (фамилия, инициаллары)

Кушымта № 2

Суд тәртибендә эшкә яраксыз яисә өлешчә эшкә  
яраксыз дип танылган  
балигъ булган зат өстеннән опека һәм  
попечительлек билгеләү буенча  
муниципаль берәмлекләр тарафыннан дәүләт  
хезмәте күрсәтүенә  
Административ регламентына

**ТАНЫКЛЫК**

Әлеге таныклык гражданинга

\_\_\_\_\_ бирелә,  
(опекун, попечительнең фамилиясе, исеме, отчествосы)

Түбәндәге адрес белән яшәүче: \_\_\_\_\_  
\_\_\_\_\_ анын Татарстан Республикасы  
муниципаль берәмлегенә Башкарма комитеты житәкчесенә \_\_\_\_\_ № \_\_\_\_\_  
попечитель итеп билгеләгән (тиешлесенә астына сызарга) карары нигезендә опекун,

\_\_\_\_\_  
(эшкә яраксыз яисә өлешчә эшкә яраксыз затның фамилиясе, исеме, отчествосы, туган елы)  
\_\_\_\_\_ ел № \_\_\_\_\_ суд карары нигезендә  
(суд карары датасы) (судның аталышы)  
эшкә яраксыз яисә өлешчә эшкә яраксыз дип танылган (тиешлесенә астына сызарга),  
\_\_\_\_\_ адресы буенча  
яшәүче

Гамәлдә булу срогы \_\_\_\_\_.

Татарстан Республикасы  
муниципаль берәмлегенә  
Башкарма комитет  
Житәкчесе

\_\_\_\_\_  
(имза) / (фамилия, инициаллары)



Суд тәртибендә эшкә яраксыз яисә өлөшчә эшкә  
яраксыз дип танылган  
балигы булган зат өстеннән опека һәм  
попечительлек билгеләү буенча  
муниципаль берәмлекләр тарафыннан дәүләт  
хезмәте күрсәтүнең  
Административ регламентына

Форма

Опека һәм попечительлек органы исеме

\_\_\_\_\_  
\_\_\_\_\_  
\_\_\_\_\_  
(Балигы булган эшкә сәләтсез яки өлөшчә сәләтсез булган  
гражданинга опекун яки попечитель  
булу теләген белдәргән гражданны  
фамилиясе, исеме атасының исеме (булганда),  
гражданлыгы, шәхесен раслаучы документ  
(сериясе, номеры, кем тарафыннан кайчан бирелгән),  
фактагы тору урыны)

**Балигы булган эшкә сәләтсез яки өлөшчә сәләтсез булган  
гражданинга опекун яки попечитель  
булу теләген белдәргән гражданның  
гаризасы**

Мин, \_\_\_\_\_,  
(фамилия, исем, отчество)

Миңа опекага (попечительлеккә)\* \_\_\_\_\_

бирүегезне сорыйм

(эшкә сәләтсез яки өлөшчә сәләтсез булган гражданинның фамилиясе,  
исеме, отчествосы, туган елы, ае, числосы)

Миңа

түләүле

нигездә

опекага

(попечительлеккә)

бирүегезне сорыйм.

(эшкә сәләтсез яки өлөшчә сәләтсез булган гражданинның фамилиясе,  
исеме, отчествосы, туган елы, ае, числосы)

Матди мөмкинлекләрем, торақ шартлары, сәламәтлек торышы, эш төре миңа тулысынча эшкә сәләтле булмаган яки  
өлөшчә эшкә сәләтсез булган гражданинны опекага (попечительлеккә) алырга мөмкинлек бирә\*.

Өстәмә            рәвештә            үзем            турыда            шуны            хәбәр            итә            алам:

(гражданда балигы булган эшкә яраксыз яисә тулысынча эшкә сәләтле булмаган гражданны опека (попечительлек) гамәлгә  
ашыруда кирәкле белемнәр һәм күнекмәләр, шул исәптән һөнәри эшчәнлек турында, опекунлыкка кандидатлар яки  
попечителләр әзерләү программалары узу турында документлар булу турында мәгълүматлар күрсәтелә    һ.б.)

Мин, \_\_\_\_\_,  
(фамилия, исем, отчество (булганда))

элегә гаризада һәм минем тарафтан тәкъдим ителгән документларда шәхси мәгълүматларны эшкәртү һәм куллану өчен  
ризалык бирәм.

\_\_\_\_\_  
(имза, дата)

Суд тәртибендә эшкә яраксыз яисә өлешчә эшкә яраксыз дип танылган  
 балигы булган зат өстеннән опека һәм попечительлек билгеләү буенча муниципаль берәмлекләр тарафыннан дәүләт хезмәте күрсәтүнең Административ регламентына

**Балигы булган эшкә сәләтсез яки өлешчә сәләтсез булган гражданинга опекун яки попечитель булу теләген белдергән гражданның исәпкә алу Журналы**

Башланган: \_\_\_\_\_

Тәмамланган: \_\_\_\_\_

Тәр тип N	Ф.И.О., тту датасы	Торган урынының почта адресы телефоны (эш, өй)	Гаилә хәле	Балигы булган эшкә сәләтсез яки өлешчә сәләтсез булган гражданинга опекун яки попечитель булу теләген белдергән гражданның гариза ташырган датасы	Балигы булган эшкә сәләтсез яки өлешчә сәләтсез булган гражданинга опекун яки попечитель булу теләген белдергән гражданның тормыш шартларын тикшерү датасы нәтижәләре(балигы булган эшкә сәләтсез яки өлешчә сәләтсез булган гражданинга опекун яки попечитель булу теләген белдергән гражданның тормыш шартларын тикшерү акты нигезендә )	Опекун итеп билгеләү яки опекун булуны кире кагу, яисә опекун булу мөмкинлге ге яки мөмкин булмавы турындагы актың датасы һәм номеры
1	2	3	4	5	6	7



Кушымта № 5

Суд тәртибендә эшкә яраксыз яисә өлешчә эшкә яраксыз дип танылган балигъ булган зат өстеннән опека һәм попечительлек билгеләү буенча муниципаль берәмлекләр тарафыннан дәүләт хезмәте күрсәтүнең Административ регламентына

**Эшкә яраксыз яисә өлешчә эшкә яраксыз дип танылган затларның шәхси эшләрән исәпкә алу һәм теркәү Журналы**

Тәртип N	эшкә яраксыз яисә өлешчә эшкә яраксыз дип танылган затның Ф.И.О., өй адресы	Суд карарының реквизитлары (дата, судның атамасы, көченә кәргән дата)	Опекун яки попечитель булырга теләк белдергән затның Ф.И.О., өй адресы	Опека һәм опека попечительлек буенча комиссиясе карарының эчтәлегә, датасы	Опека һәм опека попечительлек билгеләү (туктагылу) турында карарның датасы һәм номеры	Искәrmәләр

Кушымта № 6

Суд тәртибендә эшкә яраксыз яисә өлөшчә эшкә  
 яраксыз дип танылган  
 балигъ булган зат өстеннән опека һәм  
 попечительлек билгеләү буенча  
 муниципаль берәмлекләр тарафыннан дәүләт  
 хезмәте күрсәтүнең  
 Административ регламентына

**Опека һәм попечительлек буенча комиссия утырышлары беркетмәләрен теркәү журналы**

Тәрти п N	комиссия утырышлары датасы	эшкә яраксыз яисә өлөшчә эшкә яраксыз дип танылган Ф.И.О.	эшкә дип затның	Опека һәм попечительлек буенча утырышларының эчтәлегә	Опека һәм попечительлек комиссия попечительлек буенча каралга мәсьәлә буенча карарның эчтәлегә	Искәрмшләр



Суд тәртибэндә эшкә яраксыз яисә өлөшчә эшкә яраксыз дип танылган балигъ булган зат өстеннән опека һәм попечительлек билгеләү буенча муниципаль берәмлекләр тарафыннан дәүләт хезмәтә күрсәтүнең Административ регламентына

Опека һәм попечительлек органы бланкы

**Балигъ булган эшкә сәләтсез яки өлөшчә сәләтсез булган  
гражданинга опекун яки попечитель булу теләген белдергән  
гражданинның яшәү шартларын тикшерү акты**

Тикшерү датасы "\_\_\_" \_\_\_\_\_ 20\_\_ ел.

Тикшерү үткәргән затның фамилиясе, исеме, атасының исеме, вазифасы

**Яшәү шартлары тикшерелде** \_\_\_\_\_

(Балигъ булган эшкә сәләтсез яки өлөшчә сәләтсез булган гражданинга опекун яки попечитель булу теләген белдергән гражданинның фамилиясе, исеме, атасының исеме, туу датасы)

Балигъ булган эшкә сәләтсез яки өлөшчә сәләтсез булган гражданинга опекун яки попечитель булу теләген белдергән гражданинның шәхесен раслучы документ \_\_\_\_\_

(сериясе, номеры, кем тарафыннан һәм кайчан тапшырылган)

Балигъ булган эшкә сәләтсез яки өлөшчә сәләтсез булган гражданинга опекун яки попечитель булу теләген белдергән гражданинның яшәү шартлары тикшелгән фаттагы тору урыны

Балигъ булган эшкә сәләтсез яки өлөшчә сәләтсез булган гражданинга опекун яки попечитель булу теләген белдергән гражданинның белеме

**Һөнәри эшчәнлеге\*** \_\_\_\_\_

(Балигъ булган эшкә сәләтсез яки өлөшчә сәләтсез булган гражданинга опекун яки попечитель булу теләген белдергән гражданинның эш урыны, адресы, вазифасы, эш телефоны )

Яшәгән торагының майданы \_\_\_\_\_

(Балигъ булган эшкә сәләтсез яки өлөшчә сәләтсез булган гражданинга опекун яки попечитель булу теләген белдергән гражданинның фамилиясе, исеме, атасының исеме)

\_\_\_\_\_ кв. м, тәшкил итә, \_\_\_\_\_ бүлмәдән тора, һәр бүлмәнең размеры: \_\_\_\_\_ кв. м, \_\_\_\_\_ кв. м, \_\_\_\_\_ кв. м \_\_\_\_\_ этажда \_\_\_\_\_ этажлы йортта.

Ойнең сыйфаты (кирпечтән, панельдән, агачтан төзелгән һ.б.); канәгатьләнерлек торышта, иске, авария хәлендә; бүлмәләр коры, якты, үтөп йори торган, тәрәзәләр саны һ.б..)

(кирәген күрсәтергә)

Өйнең яки торақ йортның уңайлыклары (суүткәргеч, канализация, жылыту ысулы, газ, ванна, лифт, телефон һ.б..)

(кирәген күрсәтергә)

Торақ йортның санитарно-гигиеник торышы (яхшы, канәгатьләнерлек, канәгатьләнерлек түгел)

(кирәген күрсәтергә)

Балигъ булган эшкә сәләтсез яки өлөшчә сәләтсез булган гражданинга аерым бүлмә булуы (опекун (попечитель) белән бергә яшәгән очракта)\*\* \_\_\_\_\_

Торақ йортта яшәүчеләр (тиешле тәртиптә рәсмиләштерелеп яшәүчеләр):

Фамилиясе, Исеме, атасының исеме	Туган елы	Эш урыны, вазифасы яки уку урыны	Туганлык мөнәсәбәте	Бу торақта кайсы вакыттан бирле яши

Гражданинның гайлә әгъзалары арасындагы мөнәсәбәтләр \_\_\_\_\_

(үзара аралашу характеры, гайлә әгъзалары арасында аралашу үзенчәлекләре һ.б.)

Гражданинның шәхси сыйфаты (характерның үзенчәлекләре, гомуми культура, балигъ булган эшкә сәләтсез яки өлөшчә

сәләтсез булган гражданның белән эшләү тәҗрибәсе булу һ.б.)

Опекун яки попечитель булу теләген белдергән гражданның мотивлары \_\_\_\_\_.

Өстәмә тикшерү мәгълүматлары \_\_\_\_\_.

Балигы булган эшкә сәләтсез яки өлешчә сәләтсез булган гражданның опекун яки попечитель булу теләген белдергән гражданның торак шартлары \_\_\_\_\_.

(канәгатьләнәрлек/ канәгатьләнәрлек түгел, конкрет хәлләрне күрсәтеп)

Тикшерү үткәргән затның имзасы \_\_\_\_\_

(опека һәм попечительлек органы житәкчесе)

\_\_\_\_\_ (имза) (Ф.И.О.)

М.П.

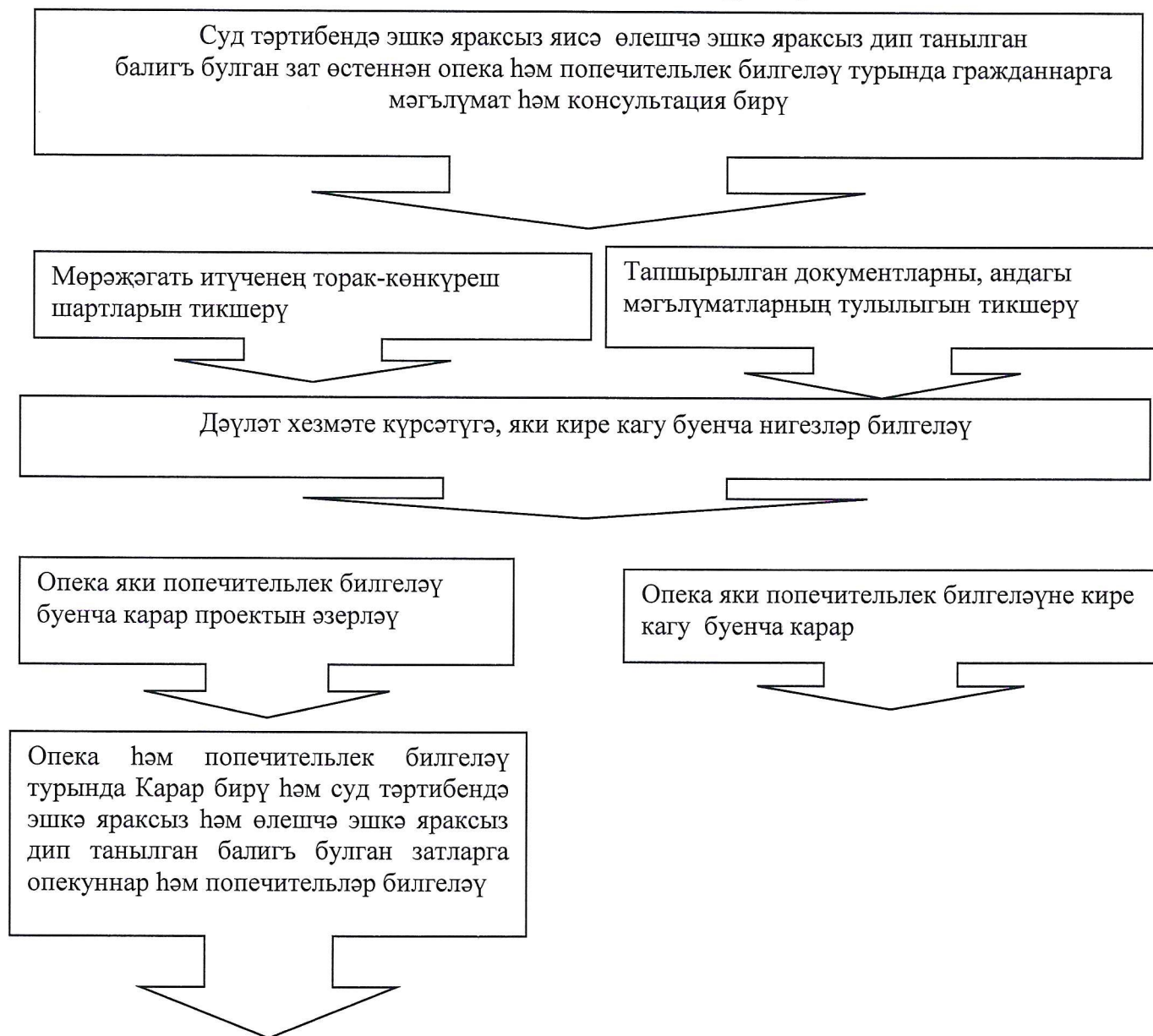
\* Балигы булган эшкә сәләтсез яки өлешчә сәләтсез булган гражданның опекун яки попечитель булу теләген белдергән гражданин эшләмәүче пенсионер булган очракта, бу урында "пенсионер, эшләмәүче" дип язарга кирәк .

\*\* Кирәкмәгәннәрне сызарга.



Суд тәртибендә эшкә яраксыз яисә өлешчә эшкә яраксыз дип танылган балигъ булган зат өстеннән опека һәм попечительлек билгеләү буенча муниципаль берәмлекләр тарафыннан дәүләт хезмәте күрсәтүнең Административ регламентына

Суд тәртибендә эшкә яраксыз яисә өлешчә эшкә яраксыз дип танылган балигъ булган зат өстеннән опека һәм попечительлек билгеләү буенча Татарстан Республикасы муниципаль берәмлегенең Башкарма комитеты тарафыннан дәүләт хезмәте күрсәтүнең



Суд тәртибендә эшкә яраксыз яисә өлешчә эшкә  
яраксыз дип танылган  
балигъ булган зат өстеннән опека һәм попечительлек  
билгеләү буенча  
муниципаль берәмлекләр тарафыннан дәүләт хезмәте  
күрсәтүнең  
Административ регламентына

**Дәүләт хезмәте күрсәтү өчен җаваплы вазыйфаи затларның реквизитлары  
Татарстан Республикасы Яңа Чишмә муниципаль районы Башкарма  
комитеты Опека һәм попечительлек бүлеге**

Вазифа	Телефон	Электрон адреслар
Бүлек начальнигы	<b>8(84348)2-26-95</b>	Опека.Nsm@tatar.ru
Бүлек белгече	<b>8(84348)2-26-95</b>	Anastasiya.Bocharova@tatar.ru

**Татарстан Республикасы Яңа Чишмә муниципаль районы Башкарма  
комитеты**

Вазифа	Телефон	Электрон адреслар
Башкарма комитет җитәкчесе	<b>8(84348)2-20-02</b>	Chishma@tatar.ru
Башкарма комитет җитәкчесе урынбасары	<b>8(84348)2-23-31</b>	Chishma@tatar.ru
Башкарма комитет эшләре белән идарә итүче	<b>8(84348)2-20-94</b>	Mariy.Gubkina@tatar.ru



Суд тәртибендә эшкә яраксыз яисә өлешчә  
эшкә яраксыз дип танылган  
балигъ булган зат өстеннән опека һәм  
попечительлек билгеләү буенча  
муниципаль берәмлекләр тарафыннан  
дәүләт хезмәте күрсәтүнең  
Административ регламентына

## Техник хатаны төзәтүгә гариза

Дәүләт хезмәте күрсәткәндә жибәрелгән хата турында хәбәр итәм  
\_\_\_\_\_ (хата төре)

Язылган: \_\_\_\_\_

Дерес мәгълүматлар: \_\_\_\_\_

Дәүләт хезмәте нәтижәсе булган документтагы техник хатаны төзәтүегезне һәм түбәндәге үзгәрешләрне кертүегезне сорыйм.

Түбәндәге документларны терким.

2.

Техник хаталарны төзәтү турында гаризаны кире кагу турында карар кабул ителгән очракта андый карарны:

электрон документны E-mail адресына жибәрү юлы белән: \_\_\_\_\_

расланган күчермә рәвешендә кәгазьдә почта аша түбәндәге адрес буенча \_\_\_\_\_

\_\_\_\_\_ жибәрүегезне сорыйм.

Дәүләт хезмәте башкару өчен шәхси мәгълүматларны эшкәртү (дәүләт хезмәте күрсәтү кысаларында шәхси мәгълүматларны жыю, системалаштыру, туплау, саклау, тәгаенләү (яңарту, үзгәртү), куллану, тарату (шул исәптән тапшыру), исемсезләндерү, блокировать итү, шәхси мәгълүматларны юк итү, шулай ук шәхси мәгълүматларны эшкәртү өчен кирәкле бүтән гамәлләр кабул итүне дә кертеп), шул исәптән автоматлаштырылган режимда да башкару өчен үземнең һәм тәкъдим ителә торган затның ризалыгын, раслыйм.

Гаризаларда күрсәтелгән һәм түбәндә кертелгән минем шәхесемә кагылышлы һәм минем тарафтан тәкъдим ителгән зат турында мәгълүматлар дерес дип раслыйм. Гаризага кушып бирелгән документлар (документларның күчермәләре) Россия Федерациясе законнары белән билгеләнгән таләпләргә туры килә, гариза биргән вакытта бу документлар гамәлдә һәм андагы мәгълүматлар дерес.

Минем тарафтан күрсәтелгән дәүләт хезмәтләренең сыйфатын бәяләү буенча телефон буенча бирелгән сораштыруда катнашырга ризалык бирәм  
\_\_\_\_\_.

Дата \_\_\_\_\_ Подпись \_\_\_\_\_ / \_\_\_\_\_  
Вазыйфай тамгалар: Гариза кабул ителде: Дата:

Керу №

Гариза кабул итүченең Ф.И.О., имзасы