



Постановление

от 28.05.2019 г.

г.Чистополь

Карар

№ 281

Объектны файдалануга тапшыруга рөхсәт бирү буенча муниципаль хезмәт күрсәтү административ регламентны раслау турында

«Дәүләт һәм муниципаль хезмәтләр күрсәтүне оештыру турында» 2010 елның 27 июлендәге 210-ФЗ номерлы Федераль законны гамәлгә ашыру максатларында, Татарстан Республикасы Министрлар Кабинетының «Татарстан Республикасы дәүләт хакимиятенең башкарма органнары тарафыннан дәүләт хезмәтләре күрсәтүнең административ регламентларын эшләү һәм раслау тәртибен раслау турында һәм Татарстан Республикасы Министрлар Кабинетының аерым карарларына үзгәрешләр кертү хакында» 2010 ел, 2 ноябрь, 880 нче карарына таянып, Татарстан Республикасы башкарма хакимияте органнары тарафыннан дәүләт хезмәтләре күрсәтүнең административ регламентларын эшләү һәм раслау тәртибе нигезендә, Татарстан Республикасы Чистай муниципаль районы Уставына һәм төзекләндерү кагыйдәләренә таянып, Татарстан Республикасы Чистай муниципаль районы Башкарма комитеты

КАРАР БИРЭ:

1. Объектны файдалануга тапшыруга рөхсәт бирү буенча муниципаль хезмәт күрсәтү административ регламентны раслау турында карарны яңа редакциядә расларга.
2. Чистай муниципаль районы Башкарма комитетының «Муниципаль хезмәтләр күрсәтүнең административ регламентларын раслау турында» 2013 елның 10 апрелендәге 254 номерлы карарының 1.20 пункты (20 нче кушымта) үз көчен югалткан дип танырга.
3. Чистай муниципаль районы Башкарма комитетының «Муниципаль хезмәт күрсәтүнең административ регламентына үзгәрешләр кертү турында» 2018 елның 5 июнендәге 421 номерлы карары үз көчен югалткан дип танырга.
4. "Шәһәрне жайга салу һәм инфраструктура үсеше» муниципаль бюджет учреждениесе әлеге карарны Татарстан Республикасы хокукый мәгълүмат

сайтында бастырып чыгарырга (pravo.tatarstan.ru) һәм Чистай муниципаль районының рәсми сайтында урнаштырырга (chistopol.tatarstan.ru).

5. Әлеге карарның үтәлешен контрольдә тотуны Башкарма комитет житәкчесе урынбасары П. Б. Емельяновка йөкләргә.

Башкарма комитет житәкчесе

Э.Р. Хасанов

Татарстан Республикасы
Чистай муниципаль районы
Башкарма комитетының «29»
май 2019 елгы 281нче
карарына кушымта

Объектны файдалануга тапшыруга рөхсәт бирү буенча муниципаль хезмәт күрсәтү административ регламенты

1. Гомуми нигезләмә

1.1. Муниципаль хезмәт күрсәтүнең әлеге Административ регламенты (алга таба – Регламент) адресларны бирү, гамәлдән чыгару буенча муниципаль хезмәт күрсәтү стандартын һәм тәртибен билгели (алга таба – муниципаль хезмәт).

1.2. Муниципаль хезмәт алуучылар: физик һәм юридик затлар.

Объектка адресация адресы бирү яки аның адресын гамәлдән чыгару турында гариза (алга таба - гариза) объектның хужасы тарафыннан адресация буенча адресация яисә объектка түбәндәге тапшыру хокукына ия зат тарафыннан тапшырыла:

- а) хужалык алып бару хокукы;
- б) оператив идарә итү хокукы;
- в) гомерлек мирас белән идарә итү хокукы;
- г) даими (сроксыз) файдалану хокукы.

1.3. Муниципаль хезмәт Татарстан Республикасы Чистай муниципаль районы башкарма комитеты (Алга таба – Башкарма комитет) тарафыннан күрсәтелә.

Муниципаль хезмәт башкаручы – Чистай муниципаль районының «шәһәр төзелеше хезмәтләре һәм инфраструктура үсеше» муниципаль бюджет учреждениесе (алга таба-Учреждение).

1.3.1. Башкарма комитетның урнашу урыны: ТР, Чистай шәһәре, Бебель урамы, 129 нчы йорт.

Оешманың урнашу урыны: ТР, Чистай шәһәре, К. Маркс ур., 27 йорт.

Эш графигы: Дүшәмбе, сишәмбе-13.00 дән 17.00 гә кадәр.

Чәршәмбе, Пәнжешәмбе - 8.00 дән 12.00 гә кадәр.

Жомга-кабул итү көне түгел Шимбә, якшәмбе-ял көне. Ял һәм туклану өчен тәнәфес вакыты эчке хезмәт тәртибе кагыйдәләре белән билгеләнә. Белешмә телефоны: 8 (84342) 5-14-15, 5-15-54. Алдан язмыйча.

Узу документлар буенча удостоверяющим шәхес.

1.3.2. "Интернет» мәгълүмат-телекоммуникация чөлтәрендә муниципаль районның рәсми сайты адресы (алга таба – «Интернет» чөлтәре): <http://chistopol.tatarstan.ru>

1.3.3. Муниципаль хезмәт күрсәтү турында мәгълүмат алынырга мөмкин:

1) Башкарма комитет биналарында урнашкан муниципаль хезмәтләр турында гариза бирүчеләр белән эшләү өчен визуаль һәм текстлы мәгълүмат булган мәгълүмат стендлары аша. Мәгълүмат стендларында урнаштырылган мәгълүмат пунктларда (пунктчаларда) муниципаль хезмәт күрсәтү турында мәгълүматны үз эченә ала) 1.1, 1.3.1, 2.3, 2.5, 2.8, 2.10, 2.11, 5.1 әлеге Регламентта.

2) «Интернет» чөлтәре аша муниципаль районның рәсми сайтында <http://chistopol.tatarstan.ru>;

3) Татарстан Республикасы дәүләт һәм муниципаль хезмәтләр Порталында (<http://uslugi.tatarstan.ru/>);

4) дәүләт һәм муниципаль хезмәтләрнең (функцияләр) бердәм порталында (<http://www.gosuslugi.ru/>);

5) Башкарма комитетта (бүлек):

телдән мөрәжәгать иткәндә-шәхсән яки телефон буенча;

язма (шул исәптән электрон документ формасында) мөрәжәгать иткәндә – кәгазьдә почта аша, электрон почта аша.

1.3.4. Муниципаль хезмәт күрсәтү мәсьәләләре буенча мәгълүмат бүлек белгече тарафыннан муниципаль районның рәсми сайтында һәм гариза бирүчеләр белән эшләү өчен Башкарма комитет биналарында мәгълүмати стендларда урнаштырыла.

1.4. Муниципаль хезмәт күрсәтү гамәлгә ашырыла нигезендә:

Россия Федерациясе Жир кодексы белән 25.10.2001 №136-ФЗ (алга таба – РФ ЖК) (РФ законнары жыелышы, 29.10.2001, № 44, 4147 ст.);

Россия Федерациясе Торак кодексы (Россия Федерациясе законнары жыелышы, 29.12.2004, № 1, 14 ст.);

Россия Федерациясенә шәһәр төзелеше кодексы белән 29.12.2004 №190-ФЗ (алга таба – РФ ШрК) (РФ законнары жыелышы, 03.01.2005, №1 (1 өлеш), 16 ст.);

«Россия Федерациясендә архитектура эшчәнлегенә турында " 1995 елның 17 ноябрәндәге 169-ФЗ номерлы Федераль закон (РФ законнары жыелышы, 20.11.1995, № 47, 4473 ст.);

«Дәүләт һәм муниципаль хезмәтләр күрсәтүне оештыру турында " 2010 елның 27 июлендәге 210-ФЗ номерлы Федераль закон (алга таба – 210-ФЗ номерлы Федераль закон) (РФ законнары жыелышы, 02.08.2010, №31, 4179 ст.);

«Капиталь төзелеш объектларын дәүләт техник исәпкә алуны гамәлгә ашыру һәм мондый адреслар бирү тәртибе турында» (алга таба-тәртип) 2011 елның 6 декабрәндәге д23 – 5027 номерлы Россия Федерациясе Икътисадый үсеш министрлыгының Хаты белән ("Төзелештә Бәя хасил итү һәм сметалы нормалаштыру", №2, февраль, 2012);

«Татарстан Республикасында жирле үзидарэ турында " 2004 елның 28 июлендәге 45-ТРЗ номерлы Татарстан Республикасы законы (алга таба – 45-ТРЗ номерлы Татарстан Республикасы Законы) (Татарстан Республикасы, №155-156, 03.08.2004);

Бирү кагыйдэләре, үзгәрешләр һәм аннулирования адреслар (утв. РФ Хөкүмәтенең 2014 елның 19 ноябрәндәге 1221 номерлы карары (алга таба-бирү кагыйдэләре));

Чистай муниципаль районы Советының 2014 елның 29 гыйнварындагы 32/1 номерлы карары(алга таба-Устав) белән кабул ителгән Татарстан Республикасы» Чистай муниципаль районы «муниципаль берәмлеге Уставы);

Чистай муниципаль районы Советының 2012 елның 16 маендагы 17/4 номерлы карары белән расланган Чистай муниципаль районы Башкарма комитеты турында нигезләмә (алга таба-ИК турында Нигезләмә));

Башкарма комитет житәкчесенең 2006 елның 21 мартындагы 106-р номерлы боерыгы белән расланган Башкарма комитетның эчке хезмәт тәртибе кагыйдэләре (алга таба – хезмәт тәртибе кагыйдэләре).

Башкарма комитет Житәкчесенең 2013 елның 12 февралендәге 73 номерлы карары (алга таба – учреждение турында Устав) белән расланган Чистай муниципаль районының «шәһәр жайга салу һәм инфраструктура үсеше» муниципаль бюджет учреждениесе уставы белән расланган.

1.5. Әлеге Регламентта түбәндәге терминнар һәм билгеләмәләр кулланыла:

ТР Электрон Хөкүмәте - Татарстан Республикасының Электрон документлар әйләнеше системасы, Интернетта адрес: intra.tatar.ru.

гариза бирүче - физик яисә юридик зат (дәүләт органнарыннан һәм аларның территориаль органнарыннан, бюджеттан тыш дәүләт фондлары органнарыннан һәм аларның территориаль органнарыннан, жирле үзидарэ органнарыннан тыш) яисә дәүләт хезмәтләре күрсәтүче органга яисә муниципаль хезмәтләр күрсәтүче органга мөрәжәгать иткән вәкаләтле яисә әлеге Федераль законның 27.07.2010 № 210-ФЗ статьясындагы 1 өлешләрендә күрсәтелгән оешмада яисә әлеге Федераль законның 27.07.2010 елдагы 210-ФЗ номерлы Федераль законның 1 статьясындагы 5 пунктында күрсәтелгән оешмада күрсәтелгән, дәүләт яисә муниципаль хезмәт күрсәтү турында гарызнамә белән, шул исәптән әлеге Федераль законның 15.1 статьясында билгеләнгән тәртиптә телдән, язма яки электрон формада чагылдырылган;

адрес - объектның Россия Федерациясендә жирле үзидарәне оештыру принциплары нигезендә структуралаштырылган һәм үз эченә шул исәптән планлаштыру структурасы элементлары (кирәк булганда), урам-юл челтәре элементлары, шулай ук санлы һәм (яки) хәрәфле-санлы адресация объектының урнашу урынын тасвирлау, аны идентификацияләргә мөмкинлек бирә торган адресация объектының цифралы һәм (яисә) цифралы-санлы билгеләмәсен ала;

дәүләт адреслы реестры - адреслар турында белешмәләрне үз эченә алган дәүләт мәгълүмат ресурсы;

адресация объекту-бер яки берничә күчемсез милек объекту, шул исәптән жир кишәрлекләре, яки Россия Федерациясе Хөкүмәте тарафыннан билгеләнгән адреслана торган адресларны бирү, үзгәртү, гамәлдән чыгару кагыйдәләре белән каралган очракта;

федераль мәгълүмат адрес системасы - дәүләт адреслы реестрын формалаштыруны, алып баруны һәм куллануны тәмин итүче федераль дәүләт мәгълүмат системасы;

адресланган элементлар-ил, Россия Федерациясе субъекты, муниципаль берәмлек, торак пункт, урам-юл челтәре элементы, планлаштыру структурасы элементы һәм адресация объекту идентификация элементы (элементлары) ;

адресация объектуның идентификацион элементлары - жир участогы номеры, төзелеп бетмәгән биналар (корылмалар), биналар һәм объектлар төрләре һәм номерлары;

дәүләт адреслы реестрында адресация объектуның уникаль номеры- Дәүләт адрес реестрында адресация объекту адресы буенча бирелә торган язу номеры;

планлаштыру структурасы элементлары-зона (массив), район (шул исәптән торак район, микрорайон, квартал, сәнәгать районы), гражданнарның бакчачылык яки яшелчәчелек алып бару территориясе. Планлаштыру структурасы элементлары Төрләре Россия Федерациясе Хөкүмәтенә вәкаләтле федераль башкарма хакимият органы тарафыннан билгеләнә;

урам-юл челтәренә элементлары - урам, проспекты, тыкрык, юл, яр бие, мәйдан, бульвар, тупик, съезд, шоссе, аллея һәм башкалар.

дәүләт һәм муниципаль хезмәтләр күрсәтүнең күпфункцияле үзәгенә ерактан торып эш урыны-муниципаль районнарның авыл жирлекләрендә документлар кабул итү һәм бирү, гариза бирүчеләргә консультация бирү тәрәзәсе;

техник хата-муниципаль хезмәт күрсәтүче орган тарафыннан жибәрелгән һәм документларга кертелгән мәгълүматлар (муниципаль хезмәт нәтижәсе) туры килмәүгә китергән хата (описка, мөһер, грамматик яки арифметик хата яки мондый хата), документлар нигезендә мәгълүматлар кертелгән документлардагы мәгълүматлар туры килмәүгә китергән хата (описка, басма, грамматик яки арифметик хата).

Адрес номерын бирү - ул күчемсез милек объектуларының элек бирелгән адрес номерларын исәпкә алып, адрес пландагы күчемсез милек объектуның урнашу урыннарын билгеләү.

Күчемсез милек объекту присваивается түбәндәге тәртибе буенча адреслы номер.

Радиаль юнәлеш урамнарындагы күчемсез милек объектуларына, шәһәр үзәгеннән периферия янына, урамның сул ягында так номерлар һәм уң як буенча төгәл номерлар бирелә.

Божра юнәлешендәге урамнарда урнашкан күчемсез милек объектулары сәгать атучысы буенча урамның сул ягында так номерлары һәм уң якта төгәл номерлары белән бирелә.

Мәйдан периметры Төзүче Күчемсез милек объектларына адреслы номерлар бирү торак пункт үзәге ягыннан төп урамнан башлап сэгать атучысы буенча башкарыла. Шул ук вакытта мәйданнарда үтәли торган урамнарда номерларның эзлеклелеге өзелә. Угловой бинасы төп фасад һәм кушылучы урам буйлап шактый озынлыктагы очракта, аның нумерациясе мәйданнан түгел, ә урамда житештерелә.

Адресланган күчемсез милек объектлары арасында урнашкан күчемсез милек объектларының 1 нумерациясен эзлекле номер белән, алфавитның катгый хәрефе кушып, тиешле объектның кечкенә номерын файдаланып башкарырга кирәк.

Аерым торучы гаражлар белән шөгыйльләнүче жир участокларына, резерв номерлары һәм рус алфавитының хәрефләре булмаган очракта, якындагы объектка " Г "хәрефе, сызым сызыгы" / " һәм тәртип номеры бирү рөхсәт ителә.

Әлеге Регламентта муниципаль хезмәт күрсәтү турында гариза (алга таба - гариза) нигезендә муниципаль хезмәт күрсәтү турындагы сорау аңлашыла (27.07.2010 ел, №210-ФЗ Федераль законның 2 ст 2 пункты). Гариза стандарт бланкта (1нче кушымта) тугырыла.

Әлеге Регламентның гамәлдә булуы түбәндәге күчемсез милек объектларына кагыла: капитал төзелеш объектлары (биналар, төзелмәләр, корылмалар), тәмамланмаган төзелеш объектлары, капитал төзелеш максатларында бирелгән жир участоклары, Линияле объектлар, биналар.

Әлеге Регламентның гамәлдә булуы кагылмый:

- ваклап сату челтәрләре объектлары (сәүдә һәм хезмәт күрсәтү өлкәсенә стационар һәм стационар булмаган объектлары);

- автомобиль транспорты стоянкалары (күп катлы стоянкадан тыш);

-металл һәм аерым торучы капитал гаражлар (гараж-төзелеш кооперативларыннан тыш);

- гамәлдәге яки урнаштырылган объектлар өчен бирелгән жир кишәрлекләре.

2. Муниципаль хезмэт күрсәтү стандарты

Муниципаль хезмэт күрсәтү стандартына таләпләр исеме	Стандартка таләпләр эчтәлеге	Хезмэт күрсәтүне яки таләпне билгеләүче норматив акт
2.1. Муниципаль хезмэт күрсәтү исеме	Рөхсәт ителгән төзелеш, капитал төзелеш объектларын реконструкцияләүнең чик параметрларыннан читкә тайпылуга рөхсәт бирү	6 ө., 40м. ГрК РФ;
2.2. Турыдан-туры муниципаль хезмэт күрсәтүче жирле үзидарә башкарма-боеру органы исеме	Татарстан Республикасы Чистай муниципаль районы Башкарма комитеты	
2.3. Муниципаль хезмэт күрсәтү нәтижәләренә тасвирламасы	<p>Рөхсәт ителгән төзелешнең, капитал төзелеш объектларын реконструкцияләүнең чик параметрларыннан читкә тайпылуга рөхсәт бирү турында карар.</p> <p>Кабул ителгән карарның сәбәпләрен күрсәтеп, рөхсәт бирүдән баш тарту турында карар.</p>	6 ө., 40м. ГрК РФ;
2.4. Муниципаль хезмэт күрсәтү срогы, шул исәптән муниципаль хезмэт күрсәтүдә катнашучы оешмаларга мөрәжәгать итү зарурлыгын исәпкә алып, туктатылу мөмкинлеге Россия Федерациясе законнары белән каралган очракта муниципаль хезмэт күрсәтүне туктатып торы срогы	<p>Рөхсәт бирү турында карар проекты буенча жәмәгать фикер алышуы яки халык тыңлаулары нәтижәләре турында бәяләмә кергән вакыттан алып, рөхсәт бирүдән баш тарту турында Карар кабул итү - дүрт көн.</p> <p>Муниципаль берәмлек халкына аларны үткәрү турында хәбәр ителгән көннән алып жәмәгать фикер алышуы яки халык тыңлаулары нәтижәләре турында бәяләмә бастырган көнгә кадәр жәмәгать фикер алышуы яисә халык тыңлаулар үткәрү вакыты муниципаль берәмлек уставы һәм (яки) муниципаль берәмлекнең вәкилләкле органы норматив хокукый акты белән билгеләнә һәм бер айдан артык була</p>	5ө., 40м. ГрК РФ 7ө., 39м. ГрК РФ

	алмый	
<p>2.5. Муниципаль хезмэт күрсәтү өчен законнар һәм башка норматив хокукый актлар, шулай ук мөрәжәгать итүче тарафыннан тапшырылырга тиешле муниципаль хезмәтләр күрсәтү өчен кирәкле һәм мәжбүри булган хезмәтләр, аларны алу ысуллары, шул исәптән электрон формада, аларны тапшыру тәртибе нигезендә кирәкле документларның тулы исемлеге.</p>	<p>Рөхсәт ителгән төзелешнең, капитал төзелеш объектларын реконструкцияләүнең чик параметрларыннан кире кагуга рөхсәт бирү турында гариза бирү.</p> <p>Гариза кәгазьдә жирле үзидарә органына, шул исәптән күпфункцияле үзәк аша төзелешкә рөхсәт бирүгә вәкаләтле шәхси мөрәжәгать итү юлы белән тапшырылырга мөмкин, яки дәүләт һәм муниципаль хезмәтләрнең бердәм порталын тапшыру турында хәбәрнамә белән почта аша жиберелә ала.</p>	3ө., 40м. ГрК РФ
<p>2.6. Дәүләт органнары, жирле үзидарә органнары һәм мөрәжәгать итүче тәкъдим итәргә хокуклы башка оешмалар карамагында булган һәм муниципаль хезмэт күрсәтү өчен норматив хокукый актлар нигезендә кирәкле документларның тулы исемлеге, шулай ук аларны алу ысуллары, шул исәптән электрон формада, аларны тапшыру тәртибе; дәүләт органы, жирле үзидарә органы яисә әлеге документлар карамагында булган оешма.</p>	<p>Әлеге категориягә кертелергә мөмкин булган документларны тапшыру таләп ителми</p>	
<p>2.7. Норматив хокукый актларда каралган очракларда хезмэт күрсәтү өчен таләп ителгән һәм муниципаль</p>	<p>Килешү таләп ителми.</p>	

<p>хезмэт күрсэтүче орган тарафыннан гамэлгә ашырыла торган дәүләт хакияте органнары (жирле үзидарә органнары) белән килештерү һәм аларның структур бүлекчәләре исемлеге.</p>		
<p>2.8. Муниципаль хезмэт күрсәтү өчен кирәкле документларны кабул итүдән баш тарту өчен нигезләрнең тулы исемлеге.</p>	<p>1) тиешле булмаган зат тарафыннан документлар тапшыру; 2) тиешле булмаган органга документлар тапшыру</p>	
<p>2.9. Муниципаль хезмэт күрсәтүне туктатып тору яки бирүдән баш тарту өчен нигезләрнең тулы исемлеге.</p>	<p>Хезмэт күрсәтүне туктату өчен нигез каралмаган. Кире кагуга рөхсәт бирүдән баш тарту нигезләре: рөхсәт бирү турында карар проекты буенча ижтимагый фикер алышулар яки халык тыңлаулары нәтижәләре буенча эзерләнгән рөхсәт бирүдән баш тарту турында комиссия бәяләмәсе; мондый корылма урнашкан жир кишәрлегенә карата рөхсәт ителгән төзелеш, капитал төзелеш объектларын реконструкцияләүнең чик параметрларыннан кире кагуга, аны сүткәнгә яки билгеләнгән таләпләргә туры китерүгә рөхсәт бирү рөхсәт ителми, әгәр әлеге хәбәрне карау нәтижәләре буенча жирле үзидарә органы тарафыннан дәүләт хакияте башкарма органына, вазыйфай затка, дәүләт учреждениесенә яисә жирле үзидарә органына мөрәжәгать итү очракларыннан тыш, әлеге Кодекстың 55.32 маддәсенә 2 өлешендә күрсәтелгән һәм алардан әлеге хәбәрнамә алынган, үз белдеге</p>	<p>5ө., 40м. ГРК РФ 6.1ө., 40м. ГрК РФ</p>

	<p>белән төзелгән билгеләр булмау яисә үз белдеге белән төзелгән корылмаларны сүтү турында дэгъва таләпләрен канәгәтләндерүдән баш тарту яисә аны билгеләнгән таләпләргә туры китерү турында суд карары законлы көченә кермәве турында хәбәрнамә жибәрелгән;</p> <p>эгәр мондый кире кагу аэродромяны территориясендә билгеләнгән күчемсез милек объектларын куллану чикләүләренә туры килми икән, рөхсәт ителгән төзелеш, капитал төзелеш объектларын реконструкцияләүнең чик параметрларыннан кире кагу рөхсәт ителми.</p>	8ө.,40м. ГРК РФ
<p>2.10. Муниципаль хезмәт күрсәткән өчен алына торган дәүләт пошлинасы яки башка түләү алу тәртибе, күләме һәм нигезләре.</p>	<p>Муниципаль хезмәт түләүсез нигездә күрсәтелә.</p> <p>Рөхсәт ителгән төзелеш, капитал төзелеш объектларын реконструкцияләүгә рөхсәт бирү турындагы карар проекты буенча жәмәгәт фикер алышуларын яки халык тыңлаулары оештыру һәм үткәрү белән бәйлә чыгымнар мондый рөхсәтне бирү белән кызыксынган физик яки юридик затны үз эченә ала.</p>	4ө.,40м. ГРК РФ
<p>2.11. Муниципаль хезмәт күрсәтү өчен кирәкле һәм мәжбүри булган хезмәт күрсәтүләр өчен түләү алу, шул исәптән мондый түләү күләмен исәпләү методикасы турында мәгълүматны да кертәп тәртибе, күләме һәм нигезләре.</p>	<p>Кирәкле һәм мәжбүри хезмәт күрсәтү таләп ителми.</p>	
<p>2.12. Муниципаль хезмәт күрсәтү турында сорау биргәндә һәм</p>	<p>Чират булганда муниципаль хезмәт алуга гариза бирү-15 минуттан да артмаска тиеш.</p>	

мондый хезмэт күрсәтү нәтижэләрен алганда чиратның максималъ вақыты.	Муниципаль хезмэт күрсәтү нәтижәсен алган очракта чиратта көтүнең максималъ вақыты 15 минуттан артмаска тиеш.	
2.13. Мөрәжәгать итүченең муниципаль хезмэт күрсәтү турында соравын, шул исәптән электрон формада да теркәү вақыты	Гариза кергән вақыттан бер көн эчендә. Электрон формада ял (бәйрәм) көнендә кергән запрос икенче ял (бәйрәм) артыннан килгән эш көненә теркәлә.	
2.14. Муниципаль хезмэт күрсәтелә торган биналарга, гариза бирүчеләрне көтү һәм кабул итү урынына, шул исәптән әлеге объектларның инвалидлар өчен үтемлелеген тәмин итүгә, инвалидларның социаль яклау турында Россия Федерациясе законнары нигезендә, мондый хезмәтләр күрсәтү тәртибе турында визуаль, текст һәм мультимедияле мәгълүмат урнаштыру һәм рәсмиләштерүгә таләпләр.	Муниципаль хезмэт күрсәтү яңын системасы һәм яңын сүндерү системасы белән жиһазландырылган биналарда, документларны рәсмиләштерү өчен кирәкле жиһазлар, мәгълүмати стендлар белән башкарыла. Инвалидларның муниципаль хезмэт күрсәтү урынына тоткарлыксыз керү мөмкинлеген тәмин ителә (бинага уңайлы керү-чыгу һәм алар чикләрендә хәрәкәт итү). Муниципаль хезмэт күрсәтү тәртибе турында визуаль, текст һәм мультимедиа мәгълүматы гариза бирүчеләр өчен уңайлы урыннарда, шул исәптән инвалидларның чикләнгән мөмкинлекләрен исәпкә алып, урнаштырыла.	Кагыйдәләр
2.15. Муниципаль хезмэт күрсәтүнең һәркем өчен мөмкин булуы һәм сыйфаты күрсәткечләре, шул исәптән мөрәжәгать итүченең вазыйфай затлар белән үзара хезмәттәшлеге һәм аларның дәвамлылыгы, дәүләт һәм муниципаль хезмәтләр күрсәтүнең	Муниципаль хезмэт күрсәтүләренң һәркем өчен мөмкин булуы күрсәткечләре булып тора: Башкарма комитет бинасының жәмәгать транспортыннан файдалану мөмкинлеген зонасында урнашуы; кирәкле сандагы белгечләр, шулай ук гариза бирүчеләрдән документлар кабул ителә торган биналар булуы;	

<p>күпфункцияле үзөгөндө Муниципаль хезмэт алу мөмкинлеге, Дәүләт һәм муниципаль хезмәтләр күрсәтүнең күпфункцияле үзөгөнөң ерактан урнашкан эш урыннарында, муниципаль хезмэт күрсәтүнең барышы турында мәгълүмат алу мөмкинлеге, шул исәптән мәгълүмати-коммуникацион технологияләр кулланып.</p>	<p>«Интернет» челтәрендә, дәүләт һәм муниципаль хезмәтләрнең бердәм порталында Муниципаль хезмэт күрсәтү ысуллары, тәртибе һәм сроклары турында тулы мәгълүмат булу; башка затлар белән беррәттән, инвалидларга хезмэт күрсәтүгә комачаулаучы киртәләрне жиңеп чыгарга ярдәм күрсәтү. Муниципаль хезмэт күрсәтүнең сыйфаты түбәндәгеләр булмау белән характерлана: мөрәжәгать итүчеләргә документлар кабул итү һәм бирү чиратлары; муниципаль хезмэт күрсәтү срокларын бозу; муниципаль хезмэт күрсәтүче муниципаль хезмәткәрләрнең гамәлләренә (гамәл кылмауларына) карата шикаять; муниципаль хезмэт күрсәтүче муниципаль хезмәткәрләрнең гариза бирүчеләргә карата әдәпсез, игътибарсыз мөнәсәбәтенә карата шикаятьләр. Муниципаль хезмэт күрсәтү турында сорау биргәндә һәм муниципаль хезмэт нәтижәсе алган очракта муниципаль хезмэт күрсәтүче вазыйфаи затның һәм мөрәжәгать итүченең бер тапкыр үзара хезмәттәшлеге күздә тотыла. Хезмәттәшлекнең озынлыгы регламент белән билгеләнә. Дәүләт һәм муниципаль хезмәтләр күрсәтүнең күпфункцияле үзөгөндө (Алга таба – КФҮ) муниципаль хезмэт күрсәткәндә, КФҮнең ерак урнашкан эш урыннарында консультация бирүне, документлар кабул итүне һәм бирүне КФҮ белгече</p>	
---	---	--

	<p>башкара.</p> <p>Муниципаль хезмэт күрсәтүнең барышы турында мәгълүмат мөрәжәгать итүче тарафыннан сайтта https://mfc.tatar.ru дәүләт һәм муниципаль хезмәтләрнең бердәм порталында, КФҮләрдә алына ала.</p>	
<p>2.16. Электрон формада муниципаль хезмэт күрсәтү үзенчәлекләре.</p>	<p>Муниципаль хезмәтләрне электрон формада алу тәртибе турында консультацияне Интернет аша яисә Татарстан Республикасы дәүләт һәм муниципаль хезмәтләр Порталы аша алырга мөмкин.</p> <p>Әгәр закон нигезендә муниципаль хезмэт күрсәтү турында гариза электрон формада бирү каралган булса, гариза Татарстан Республикасы дәүләт һәм муниципаль хезмәтләр Порталы (http://uslugi.tatar.ru/) яки дәүләт һәм муниципаль хезмәтләр (функцияләр) бердәм порталы (http://www.gosuslugi.ru/) аша бирелә.</p>	

3. Административ процедураларның составы, эзлеклелеге Һәм үтәү сроклары, аларны үтәү тәртибенә карата таләпләр, шул исәптән электрон формада административ процедураларны башкару үзенчәлекләре, шулай ук дәүләт Һәм муниципаль хезмәтләр күрсәтүнең күпфункцияле үзәгенең ерак урнашкан эш урыннарында административ процедураларны башкару үзенчәлекләре

3.1. Муниципаль хезмәт күрсәткәндә гамәлләр тәртибен тасвирлау

3.1.1. Муниципаль хезмәт күрсәтү түбәндәге процедураларны үз эченә ала:

- 1) мөрәжәгать итүчегә консультация бирү;
- 2) гариза кабул итү Һәм теркәү;
- 3) жәмәгать фикер алышуларын яки халык тыңлаулары үткәрү Һәм бәяләмә әзерләү;
- 4) муниципаль хезмәт нәтижәләрен әзерләү;
- 5) гариза бирүчегә муниципаль хезмәт нәтижәләрен жиберү.

3.2. Гариза бирүчегә консультация бирү

3.2.1. Мөрәжәгать итүче шәхсэн, телефонны буенча Һәм (яки) электрон почта аша консультациялар алу тәртибе турында муниципаль хезмәт бүлегенә мөрәжәгать итәргә хокуклы.

Бүлек белгече мөрәжәгать итүчегә консультация бирә, шул исәптән муниципаль хезмәт күрсәтү өчен тапшырыла торган документлар формасы Һәм башка мәсьәләләр буенча да, кирәк булганда гариза бланкын тугыруда ярдәм күрсәтә.

Әлеге пункт белән билгеләнә торган процедуралар мөрәжәгать итү көнендә гамәлгә ашырыла.

Процедураларның нәтижәсе: документлар составы буенча консультациялар, тапшырыла торган документлар формасы Һәм башка мәсьәләләр алуға рөхсәт.

3.3. Гариза кабул итү Һәм теркәү

3.3.1. Мөрәжәгать итүче үзе, ышанычлы зат яки КФҮ аша, КФҮнең еракта урнашкан эш урыны аша, дәүләт Һәм муниципаль хезмәтләрнең бердәм порталы аша рөхсәт бирү турында гариза бирә.

3.3.2. Бүлек белгече, гаризалар кабул итү алып баручы:

мөрәжәгать итүченең шәхесен билгели;

мөрәжәгать итүченең вәкаләтләрен тикшерә (Ышаныч Кәгазе буенча эш иткән очракта);

әлеге регламентның 2.5 пунктында каралган документларның булу-булмавын тикшерә;

тәкъдим ителгән документларның билгеләнгән таләпләргә туры килүен тикшерә (документларның күчермәләрен тиешенчә рәсмиләштерә, документларда буйсынучылар, дөгъвалар, сызган сүзләр Һәм башка тиешле төзәтүләр булмай).

Искәрмәләр булмаган очракта бүлек белгече түбәндәгеләрне тормышка ашыра: махсус журналда планлаштырылган төзелеш турында хәбәрнамәне кабул итә һәм терки;

мөрәжәгать итүчегә тапшырылган документларның күчермәләрен тапшыра, керә торган номерга бирелгән документларны кабул итү датасы, муниципаль хезмәт күрсәтүне үтәү датасы һәм вакыты турында тамга белән;

планлаштырылган төзелеш турында хәбәрнамәне Башкарма комитет җитәкчесенә карап тикшерүгә җибәрә.

Документларны кабул итүдән баш тарту өчен нигез булган очракта, Бүлек белгече, документларны кабул итүне алып баручы мөрәжәгать итүчегә планлаштырылган төзелеш турында хәбәрнамә һәм кире кайтару сәбәпләрен күрсәтеп теркәләр торган документлар кире кайтара.

Әлеге пункт белән билгеләнә торган процедуралар гамәлгә ашырыла:

кабул итү планлаштырылган төзелеш һәм документлар турында 15 минут эчендә хәбәрнамә;

гариза кергән вакыттан бер көн эчендә теркәлү;

планлаштырылган төзелеш турында хәбәрнамә һәм документларны кергәннән соң бер эш көне эчендә караудан башка кире кайтару.

Процедураларның нәтижәсе: Башкарма комитет җитәкчесенә карап тикшерүгә юнәлтелгән һәм планлаштырылган төзелеш турында кабул ителгән һәм теркәлгән хәбәрнамә яки гариза бирүчегә планлаштырылган төзелеш турында хәбәрнамә һәм документларны кире кайтару.

3.3.3. Башкарма комитет җитәкчесе планлаштырылган төзелеш турында белдерүне карый, башкаручыны билгели һәм документларны бүлеккә җибәрә.

Әлеге кече пунктта билгеләнә торган Процедура гариза теркәлгәннән соң бер көн эчендә гамәлгә ашырыла.

Процедураның нәтижәсе: башкаручыга җибәрелгән гариза.

3.4. Жәмәгать фикер алышуларын яки халык тыңлаулары үткәрү

3.4.1 Бүлек белгече рөхсәт ителгән төзелешнең, капитал төзелеш объектларын реконструкцияләүнең чик параметрларыннан читкә тайпылуга рөхсәт бирү турында карар проектын эзерли, аны билгеләнгән тәртиптә килештерә.

Әлеге кече пунктта билгеләнә торган Процедура гариза кергән вакыттан өч көн эчендә гамәлгә ашырыла.

Процедураның нәтижәсе: эзерләнгән карар проекты.

3.4.2. Бүлек белгече РФ ШРК 5.1 маддәсе тәртибендә Ижтимагый фикер алышу яки карар проектын халык тыңлауны оештыра һәм үткәрә.

Тыңлаулар нәтижәләре буенча рөхсәт бирү яки бирүдән баш тарту турында бәяләмә эзерли.

Әлеге кече пунктта билгеләнә торган Процедура жәмәгать фикер алышуы яисә халык алдында тыңлаулар уздырылган көннән ике көн эчендә гамәлгә ашырыла.

Процедураларның нәтижәсе: фикер алышу яки тыңлаулар нәтижәләре буенча бәяләмә.

Муниципаль берәмлек халкына аларны үткәрү турында хәбәр ителгән көннән алып жәмәгать фикер алышуы яки халык тыңлаулар нәтижеләре турында бәяләмә бастырган көнгә кадәр жәмәгать фикер алышуы яисә халык тыңлаулары үткәрү вакыты муниципаль берәмлек уставы һәм (яки) муниципаль берәмлекнең вәкиллекле органы норматив хокукый акты белән билгеләнә һәм бер айдан артык була алмый.

3.5. Муниципаль хезмәт нәтижеләрен эзерләү

3.5.1. Бүлек белгече алынган бәяләмә нигезендә рөхсәт бирү яки бирүдән баш тарту турында карар проектын эзерли.

Документ проектын Башкарма комитет житәкчесенә (вәкаләтле затка) кул куюга жиберә.

Әлеге кече пунктта билгеләнгән Процедура бәяләмә кергән вакыттан алып ике көн эчендә гамәлгә ашырыла.

Процедураларның нәтижәсе: Башкарма комитет житәкчесенә (вәкаләтле затка) имза салуга юнәлдерелгән документ проекты.

3.5.2. Башкарма комитет житәкчесе (вәкаләтле зат) эзерләнгән документ проектын имзалай һәм Бүлек белгеченә жиберә.

Әлеге кече пунктта билгеләнә торган Процедура карар проекты кергән вакыттан алып бер көн эчендә гамәлгә ашырыла.

Процедураның нәтижәсе: имзаланган һәм бүлеккә жиберелгән документлар.

3.6. Гариза бирүчегә муниципаль хезмәт нәтижәсе бирү

3.6.1. Бүлек Белгече:

рөхсәт яки рөхсәт бирүдән баш тарту турында хат теркәлә;
төзүчегә рөхсәт бирү турында гаризада билгеләнгән ысул белән рөхсәт яки рөхсәт бирүдән баш тарту турында хат жиберә.

Әлеге кече пунктта билгеләнә торган процедуралар документларга кул куелган көнне Башкарма комитет житәкчесе тарафыннан гамәлгә ашырыла.

Процедураларның нәтижәсе: гариза бирүчегә жиберелгән муниципаль хезмәт нәтижәсе.

3.7. КФҮ аша муниципаль хезмәт күрсәтү

3.7.1. Мөрәжәгать итүче КФҮләрдә муниципаль хезмәт алу өчен, КФҮнең еракта урнашкан эш урынына мөрәжәгать итәргә хокуклы.

1.7.2. КФҮ аша муниципаль хезмәт күрсәтү КФҮ эше регламенты нигезендә билгеләнгән тәртиптә гамәлгә ашырыла.

1.7.3. КФҮдән муниципаль хезмәт алуга документлар кергәндә процедуралар әлеге Регламентның 3.3 – 3.5 пунктлары нигезендә гамәлгә ашырыла. Муниципаль хезмәт нәтижәсе КФҮкә жиберелә.

3.8. Техник хаталарны төзәтү.

3.8.1. Документтагы техник хаталар ачыкланган очракта, гариза бирүче бүлеккә тапшыра:

техник хаталарны төзөтү турында гариза (кушымта №1);

гариза бирүчегә техник хата булган муниципаль хезмәт нәтижәсе буларак бирелгән документ;

техник хаталар булуны раслаучы юридик көчкә ия документлар.

Документта күрсәтелгән белешмәләрдә техник хаталарны төзөтү турында гариза гариза бирүчегә (вәкаләтле вәкил) шәхсэн, яисә почта аша (шул исәптән электрон почта аша), йә дәүләт һәм муниципаль хезмәтләр күрсәтүнең бердәм порталы яисә күпфункцияле үзәге аша бирелә.

3.8.2. Документлар кабул итү өчен җаваплы белгеч техник хаталарны төзөтү турында гариза кабул итә, документлар белән гаризаны рәсмиләштерә һәм аларны бүлеккә тапшыра.

Әлеге пункт белән билгеләнә торган Процедура гариза теркәлгәннән соң бер көн эчендә гамәлгә ашырыла.

Процедураның нәтижәсе: Бүлек белгеченә карауга юнәлдерелгән кабул ителгән һәм теркәлгән гариза.

3.8.3. Бүлек белгече документларны карый һәм хезмәт нәтижәсе булган документка төзәтмәләрне кертү максатларында әлеге Регламентның 3.5 пунктында каралган процедураларны гамәлгә ашыра һәм мөрәжәгать итүчегә (вәкаләтле вәкилгә) техник хата булган документның оригиналын тартып алу белән шәхсэн имза сала яисә мөрәжәгать итүче адресына почта аша (электрон почта аша) бүлеккә техник хата булган документның оригиналын тапшырганда документ алу мөмкинлегенә турында хат җибәрә.

Әлеге пункт белән билгеләнә торган Процедура техник хаталар ачыкланганнан яки теләсә кайсы кызыксынган заттан җибәрелгән хата турында гариза алганнан соң өч көн эчендә гамәлгә ашырыла.

Процедураның нәтижәсе: гариза бирүчегә бирелгән (җибәрелгән) документ.

4. Муниципаль хезмәт күрсәтүне контрольдә тоту тәртибе һәм формалары

4.1. Муниципаль хезмәт күрсәтүнең тулылыгын һәм сыйфатын контрольдә тоту гариза бирүчеләрнең хокукларын бозу очракларын ачыклау һәм бетерү, муниципаль хезмәт күрсәтү процедураларының үтәлешен тикшерү, җирле үзидарә органы вазыйфай затларының гамәлләренә (гамәл кылмауларына) карарлар әзерләү үз эченә ала.

Административ процедураларның үтәлешен контрольдә тоту формалары булып тора:

1) муниципаль хезмәт күрсәтү буенча документлар проектларын тикшерү һәм килештерү. Тикшерү нәтижәсе булып проектларны визалау тора;

2) билгеләнгән тәртиптә башкарыла торган эшләр башкаруын тикшерү;

3) муниципаль хезмәт күрсәтү процедураларының үтәлешен билгеләнгән тәртиптә тикшереп тору.

Контроль тикшерүләр план нигезендә (жирле үзидарә органы эшчәнлегенә ярты еллык яки еллык планнары нигезендә гамәлгә ашырыла) һәм планнан тыш булырга мөмкин. Тикшерүләр уздырганда муниципаль хезмәт күрсәтү (комплекслы тикшерүләр) белән бәйлә барлык мәсьәләләр дә карала ала, яисә мөрәжәгать итүченәң конкрет мөрәжәгәте буенча.

Муниципаль хезмәт күрсәткәндә гамәлләр кылуга контрольне гамәлгә ашыру һәм карарлар кабул итү максатларында Башкарма комитет житәкчесенә муниципаль хезмәт күрсәтү нәтижәләре турында белешмәләр тапшырыла.

4.2. Муниципаль хезмәт күрсәтү буенча административ процедураларда билгеләнгән гамәлләр үтәләшен агымдагы контрольдә тоту Башкарма комитет житәкчесенәң инфраструктура үсеше буенча урынбасары, шулай ук инфраструктура үсеше бүлгә белгечләре тарафыннан башкарыла.

4.3. Агымдагы контрольне гамәлгә ашыручы вазыйфай затлар исемлгә жирле үзидарә органының структур бүлекчәләре һәм вазыйфай регламентлар турында нигезләмәләр белән билгеләнә.

Үткәрелгән тикшерүләр нәтижәләре буенча гариза бирүчеләрнең хокукларын бозу очраклары ачыкланган очракта, гаепле затлар Россия Федерациясә законнары нигезендә җаваплылыкка тартыла.

4.4. Жирле үзидарә органы житәкчесә мөрәжәгать итүчеләрнең мөрәжәгатьләрен вакытында карап тикшермәгән өчен җаваплылык тотта.

Жирле үзидарә органының структур бүлекчәсә житәкчесә (житәкчесә урынбасары) әлгә Регламентның 3 бүлгәндә күрсәтелгән административ гамәлләрнең вакытында һәм (яки) тиешенчә башкарылмавы өчен җавап бирә.

Муниципаль хезмәт күрсәтү барышында кабул ителә торган (гамәлгә ашырыла торган) карарлар һәм гамәлләр (гамәл кылмау) өчен вазыйфай затлар һәм башка муниципаль хезмәткәрләр законда билгеләнгән тәртиптә җаваплы.

4.5. Муниципаль хезмәт күрсәтүне гражданныр, аларның берләшмәләре һәм оешмалары тарафыннан контрольдә тоту муниципаль хезмәт күрсәткәндә Татарстан Республикасы Югары Ослан муниципаль районы Башкарма комитеты эшчәнлегенә ачыклығы, муниципаль хезмәт күрсәтү тәртибә һәм мөрәжәгатьләренә (шикаятьләренә) судка кадәр карап тикшерү мөмкинлгә турында тулы, актуаль һәм ышанычлы мәгълүмат алу юлы белән гамәлгә ашырыла.

5. Муниципаль хезмәт күрсәтүче органнарының, шулай ук аларның вазыйфай затларының, муниципаль хезмәткәрләренәң карарларына һәм гамәлләренә (гамәл кылмавына) шикаять белдерүнең судка кадәр (судтан тыш) тәртибә

5.1. Муниципаль хезмәт күрсәтүләрдән файдаланучылар муниципаль хезмәт күрсәтүдә катнашучы Башкарма комитет яки муниципаль берәмлек советына Башкарма комитет хезмәткәрләренәң гамәлләрен (гамәл кылмауларын) судка кадәр тәртиптә шикаять бирергә хокуклы.

Мөрәжәгать итүчә шикаять белән, шул исәптән түбәндәгә очракларда да мөрәжәгать итә ала:

1) муниципаль хезмэт күрсәтү турында мөрәжәгать итүченең соравын теркәү вакытын бозу;

2) муниципаль хезмэт күрсәтү срогын бозу;

3) мөрәжәгать итүчедә муниципаль хезмэт күрсәтү өчен Россия Федерациясе, Татарстан Республикасы, Югары Ослан муниципаль районының норматив хокукый актлары белән каралмаган документларны яисә мәгълүматны гамәлгә ашыру яисә гамәлләрне башкару таләбе;

4) муниципаль хезмэт күрсәтү өчен Россия Федерациясе, Татарстан Республикасы, Югары Ослан муниципаль районы норматив хокукый актлары белән каралган документларны кабул итүдән баш тарту;

5) федераль законнар һәм алар нигезендә кабул ителгән Россия Федерациясенең башка норматив хокукый актлары, Татарстан Республикасы законнары һәм башка норматив хокукый актлары, муниципаль хокукый актлар белән каралмаган очракта муниципаль хезмэт күрсәтүдән баш тарту;

6) Россия Федерациясе, Татарстан Республикасы, Югары Ослан муниципаль районы норматив хокукый актларында каралмаган түләү муниципаль хезмэт күрсәткәндә мөрәжәгать итүчедән тоту;

7) муниципаль хезмэт күрсәтү нәтижәсендә бирелгән документларда Башкарма комитеттан, Башкарма комитетның вазыйфай затыннан баш тарту яисә мондый төзәтүләрнең билгеләнгән срогын бозу;

8) муниципаль хезмэт күрсәтү нәтижәләре буенча документлар бирү вакытын яки тәртибен бозу;

9) федераль законнар һәм алар нигезендә кабул ителгән Россия Федерациясенең башка норматив хокукый актлары, Татарстан Республикасы законнары һәм башка норматив хокукый актлары, муниципаль хокукый актлар белән каралмаган очракта муниципаль хезмэт күрсәтүне туктатып тору;

10) муниципаль хезмэт күрсәткәндә мөрәжәгать итүчедән документлар яисә мәгълүмат булмау һәм (яисә) дәрәс булмавы, муниципаль хезмэт күрсәтү өчен кирәкле документларны кабул итүдән баш тартканда яисә муниципаль хезмэт күрсәтү өлкәсендә күрсәтүләрдән баш тартканда күрсәтелмәгән яисә, 210-ФЗ номерлы Федераль законның 7 маддәсендәге 1 өлешенең 4 пунктында каралган очрактан тыш, күрсәтелгән документларның булмавы һәм (яисә) дәрәс булмавы.

5.2. Муниципаль хезмэт күрсәтүче органның, муниципаль хезмэт күрсәтүче муниципаль хезмәткәрнең, муниципаль хезмэт күрсәтүче органның вазыйфай затының карарларына һәм гамәлләренә (гамәл кылмауларына) шикаять кәгазьдә яки электрон формада бирелә.

Шикаять почта аша, КФҮ аша, "Интернет" мәгълүмати-телекоммуникация челтәре, Югары Ослан муниципаль районының рәсми сайтынан (<http://www.verhniy-uslon.tatarstan.ru>), Татарстан Республикасы дәүләт һәм муниципаль хезмәтләр бердәм порталы (<http://uslugi.tatar.ru/>), дәүләт һәм муниципаль хезмәтләрнең бердәм порталы (функцияләре) (<http://www.gosuslugi.ru/>), шулай ук мөрәжәгать итүченең шәхси кабул итүе вакытында кабул ителергә мөмкин.

5.3. Муниципаль хезмэт күрсәтүче органга яисә югары органга (булган очракта) кергән шикаять аның теркәлгән көннән алып унбиш эш көне эчендә карап тикшерелергә тиеш, ә муниципаль хезмэт күрсәтүче органның мөрәжәгать итүчедән

документлар кабул итүдән баш тартуы яисә жибәрелгән опечаткалар һәм хаталарны төзәтүдә яисә билгеләнгән срокны бозу очрагында - теркәлгән көннән соң биш эш көне эчендә карап тикшерелергә тиеш.

5.4. Шикаятътә түбәндәге мәгълүматлар булырга тиеш:

1) хезмәт күрсәтүче органның яисә муниципаль хезмәткәрнең, шикаятъ белдерелә торган карарларның һәм гамәлләрнең (гамәл кылмау) вазыйфаи затының атамасы;

2) фамилиясе, исеме, атасының исеме (соңгысы - булган очракта), мөрәжәгать итүченең яшәү урыны турында мәгълүмат - физик зат яисә исеме, мөрәжәгать итүченең урнашу урыны турында мәгълүмат - юридик зат, шулай ук элементә өчен телефон номеры (номеры), электрон почта адресы (булган очракта) һәм җавап бирүчегә жибәрелергә тиеш почта адресы;

3) муниципаль хезмәт күрсәтүче органның шикаятъ белдерелә торган карарлары һәм гамәлләре (гамәл кылмау), муниципаль хезмәт күрсәтүче органның вазыйфаи заты яисә муниципаль хезмәткәр турында мәгълүматлар;

4) мөрәжәгать итүче хезмәт күрсәтүче органның, яисә муниципаль хезмәткәрнең карары һәм гамәле (гамәл кылмау) белән килешмәгән дәлилләр.

5.5. Шикаятъкә шикаятътә бәян ителгән хәлләрне раслаучы документларның күчермәләре куелырга мөмкин. Бу очракта шикаятътә аңа кушып бирелә торган документлар исемлеге китерелә.

5.6. Шикаятъ аның муниципаль хезмәт алучысы тарафыннан имзалана.

5.7. Шикаятъне карау нәтижәләре буенча түбәндәге карарларның берсе кабул ителә:

1) шикаятъ канәгатьләндерелә, шул исәптән кабул ителгән карарны юкка чыгару, дәүләт хезмәте күрсәтү нәтижәсендә бирелгән документларда жибәрелгән төгәлсезлек һәм хаталарны төзәтү, мөрәжәгать итүчегә Россия Федерациясе норматив хокукый актлары, Татарстан Республикасы норматив хокукый актлары, муниципаль хокукый актлар белән каралмаган акчаларны кире кайтару рәвешендә дә;

2) шикаятъне канәгатьләндерүдән баш тарта.

Әлеге пунктта күрсәтелгән карар кабул ителгән көннән соң килүче көннән дә соңга калмыйча мөрәжәгать итүчегә язма рәвештә һәм мөрәжәгать итүченең теләге буенча электрон формада шикаятъне карау нәтижәләре турында дәлилләнгән җавап жибәрелә.

5.8. Шикаятъ канәгатьләндерелергә тиешле дип танылган очракта, мөрәжәгать итүчегә муниципаль хезмәт күрсәткәндә ачыкланган житешсезлекләрне кичекмәстән бетерү максатларында Башкарма комитет тарафыннан гамәлгә ашырыла торган гамәлләр турында мәгълүмат бирелә, шулай ук китерелгән уңайсызлыklar өчен гафу үтенә һәм муниципаль хезмәт күрсәтү максатларында мөрәжәгать итүчегә башкарылырга тиешле алга таба гамәлләр турында мәгълүмат күрсәтелә.

5.9. Шикаятъ мөрәжәгать итүчегә җавапта канәгатьләнергә тиеш түгел дип танылган очракта, кабул ителгән карарның сәбәпләре турында дәлилләнгән аңлатмалар, шулай ук кабул ителгән карарга шикаятъ бирү тәртибе турында мәгълүмат бирелә.

5.10. Шикаятъне карау барышында яисэ карап тикшерү нәтижәләре буенча административ хокук бозу составы билгеләре яки жинаять билгеләре билгеләнгәндә, шикаять карау буенча вәкаләтләр бирелгән хезмәткәр булган материалларны кичекмәстән прокуратура органнарына юллый.

(муниципаль берәмлекнең жирле үзидарә органы исеме)

Кемнән

(алга таба – гариза бирүче).

(юридик затлар өчен-тулы исеме, оештыру-хокукый форма, дәүләт теркәве турында мәгълүматлар; физик затлар өчен-фамилиясе, исеме, атасының исеме, паспорт мәгълүматлары)

Объектны файдалануга тапшыруга рөхсәт бирү буенча Гариза

Капиталь төзелеш объектын файдалануга тапшыруга рөхсәт бирүегезне сорыйм

(проект документлары нигезендә капитал төзелеш объектының исеме)

Кая урнашкан: _____
(муниципаль берәмлек, шәһәр, авыл жирлегә исеме,

жир кишәрлегенә урамнары, номерлары, кадастр номеры)

Гаризага түбәндәге сканерланган документлар теркәлә:

- 1) жир кишәрлегенә хокук билгеләүче документлар, шул исәптән сервитут билгеләү турында килешү, Ачык сервитут билгеләү турында карар;
- 2) төзелешкә рөхсәт алу өчен тәкъдим ителгән жир участогының шәһәр төзелеш планы, яки линияле объектны төзегәндә, үзгәртеп корганда территорияне планлаштыру проекты һәм территорияне межаллау проекты (линияле объектны төзү, реконструкцияләү өчен территорияне планлаштыру буенча документлар эзерләү таләп ителми торган очрактардан тыш), линияле объектны файдалануга тапшыруга рөхсәт биргән очракта территорияне планлаштыру проекты, аны урнаштыру өчен жир кишәрлегә төзү таләп ителми;
- 3) төзелеш өчен рөхсәт;
- 4) Капиталь төзелеш объектын кабул итү акты (төзелеш подряд килешүе нигезендә төзелеш, реконструкция гамәлгә ашырылган очракта);
- 5) төзелгән, үзгәртеп корылган капитал төзелеш объектының проект документлары параметрларының, шул исәптән энергетика нәтижәләгә таләпләренә һәм капитал төзелеш объектының кулланыла торган энергетика ресурсларын исәпкә алу жайланмалары белән тәмин ителеш таләпләренә туры килүен раслый торган акт һәм төзелешне гамәлгә ашыручы зат (төзүне башкаручы зат һәм төзүче яисә техник заказчы тарафыннан төзелгән, үзгәртеп коруны гамәлгә ашырган очракта, төзелеш подряд шартнамәсе нигезендә гамәлгә ашырган очракта, шулай ук төзелеш контролен гамәлгә ашыручы зат тарафыннан имзаланган, килешү нигезендә төзелеш контролен гамәлгә ашыру очрагында);
- 6) төзелгән, үзгәртеп корылган капитал төзелеш объектының техник шартларга һәм инженерлык-техник тәмин итү челтәрләреннән файдаланучы оешмалар вәкилләре тарафыннан имзаланган (алар булганда);
- 7) төзелгән, үзгәртеп корылган капитал төзелеш объектының урнашуы, жир кишәрлегә чикләрендә инженер-техник тәмин итү челтәрләренә урнашуы һәм жир кишәрлеген

планлаштыру оешмасы һәм төзелешне гамәлгә ашыручы зат (төзүне башкаручы зат һәм төзүче яисә техник заказчы тарафыннан төзелеш подряд шартнамәсе нигезендә төзелешне, үзгәртеп коруны гамәлгә ашырган очракта) тарафыннан имзаланган схема, линияле объектны төзү, реконструкцияләү очраklarыннан тыш;

9) төзелгән, үзгәртеп корылган капитал төзелеш объектынның проект документациясе таләпләренә, шул исәптән энергетика нәтижәлегә таләпләренә һәм капитал төзелеш объектынның кулланыла торган энергетика ресурсларын исәпкә алу жайланмалары белән тәмин ителеш таләпләренә туры килүе турында Дәүләт төзелеш күзәтчелеге органы бәяләмәсе (РФ ШрК 54 статьясының 1 өлеше нигезендә Дәүләт төзелеш күзәтчелеген гамәлгә ашыру каралган очракта), РФ ШрК 54 статьясының 7 өлешендә каралган очраklarда бирелә торган башкарма хакимиятнең федераль органының (алга таба - федераль дәүләт экология күзәтчелеге органы) федераль дәүләт экология күзәтчелеген гамәлгә ашыруга вәкаләтле бәяләмәсе;

10) куркыныч объекттагы һалакәт нәтижәсендә зыян китергән өчен куркыныч объект хужасының гражданлык жаваплылығын мәжбүри иминиятләштерү шартнамәсен төзүне раслый торган документ;

11) "Россия Федерациясе халыкларының мәдәни мирас объектлары (тарих һәм мәдәният һәйкәлләре) турында" 2002 елның 25 июнендәге 73-ФЗ номерлы Федераль закон белән билгеләнгән мәдәни мирас объектларын саклау буенча башкарылган эшләрне кабул итү акты, әлегә объектны реставрацияләү, консервацияләү, ремонтлау һәм заманча куллану өчен жайлаштыру үткәргәндә;

12) "күчәмсез милекне дәүләт теркәве турында" 2015 елның 13 июлендәге 218-ФЗ номерлы Федераль закон нигезендә эзерләнгән капитал төзелеш объектынның техник планы.

(дата)

(имза)

(ФИО)

Россия Федерациясе Төзелеш
һәм торак-коммуналь хужалыгы
министрлығының 2015 елның
19 февралендәге 117/пр боерыгына
2 нче кушымта

ОБЪЕКТНЫ ФАЙДАЛАНУГА ТАПШЫРУГА РӨХСӘТ ФОРМАСЫ

Кемгә _____
(төзүче исеме

(фамилиясе, исеме, атасының исеме – гражданнар өчен,
оешманың тулы исеме-өчен
юридик затлар), аның Почта индексы

Объектны файдалануға тапшыруға рөхсәт

Дата _____ <2> N _____ <3>

I. _____
(федераль башкарма хакимиятнең вәкаләтле органы исеме,

_____ яки Россия Федерациясе субъекты башкарма хакимияте органы яки орган

_____ объектны файдалануға рөхсәт бирүне гамәлгә ашыручы жирле үзидарә органнары
Росатом " атом энергиясе буенча дәүләт корпорациясе эксплуатациягә тапшырылды")
Россия шәһәр төзелеше кодексының 55 статьясы нигезендә
Федерация тарафыннан төзелгән, реконструкцияләнгән куллануға рөхсәт ителә
капиталь төзелеш объектлары; линияле объект; капитал төзелеш объектлары
линияле объект составына кергән төзелеш эшләре тәмамланган
мәдәни мирас объектын саклау буенча
объектның конструктив һәм башка ышанычлылык һәм куркынычсызлык
характеристикалары

_____ объектның исеме (этап)

_____ капитал төзелеш

_____ Татарстан
Республикасы Президенты р. н. Миңнеханов катнаша.
Проект документларына ярашлы рәвештә, объектның кадастр номеры)

_____ адрес буенча урнашкан:

_____ (капиталь төзелеш объектының адресы

_____ Татарстан
Республикасы Президенты р. н. Миңнеханов катнаша.
реквизитлар күрсәтелгән дәүләт адреслы реестры белән
документлар бирү турында, үзгәртү адреслары)
жир кишәрлекләрен арендалаган өчен кергән табыш нәтижеләре: _____

_____ төзелеш адресы <8>: _____

Капиталь төзелеш объектына карата рөхсәт бирелде төзелеш, N _____, бирү датасы _____, рөхсәт биргән орган төзелеш өчен _____. Татарстан Республикасы Президенты р. н. Миңнеханов катнаша.

II. Капиталь төзелеш объекты турында мәгълүматлар <10>

Күрсәткеч атамасы	Исәпләү берәмлеге	Проект буенча	Фактта
1. Файдалануга тапшырыла торган объектның гомуми күрсәткечләре			
Төзелеш күләме-барлыгы	куб. м		
шул исәптән жир өсте өлешендә	куб. м		
Гомуми майданы	кв. м		
Торак булмаган биналарның майданы	кв. м		
Өстәп төзелгән биналар майданы	кв. м		
2. Житештерү билгеләнмәгән объектлар			
2.1. Торак булмаган объектлар (сәламәтлек саклау, мәгариф, мәдәният, ял, спорт һәм тд объектлары.)			
Урыннар саны			
Бүлмәләр саны			
Сыйдырыш			
Катлар саны			
шул исәптән жир асты байлыкларыннан	шт.		
Инженерлык-техник тәэмин итү челтәрләре һәм системалары	шт.		
Лифтлар	шт.		
Эскалаторлар	шт.		
Инвалид подъемниклар			
Инвалид подъемниклар			
Нигез материаллары			
Дивар материаллары			
Чикләмә материаллары			
Түбә материаллары			

Башка күрсәткечләр <12>	КВ. М		
	КВ. М		
2.2. Торак фонды объектлары	ШТ.		
Торак биналарның гомуми мәйданы (балкон, лоджий, веранд ьәм террасадан тыш)			
Торак булмаган биналарның гомуми мәйданы, шул исәптән күпфатирлы йортта гомуми милек мәйданы	секций		
Катлар саны	ШТ./КВ. М		
шул исәптән жир асты байлыктарыннан	ШТ./КВ. М		
Секцияләр саны	ШТ./КВ. М		
Фатирларның саны/гомуми мәйданы, барлыгы	ШТ./КВ. М		
шул исәптән:	ШТ./КВ. М		
1 бүлмә	ШТ./КВ. М		
2 бүлмә	КВ. М		
3-бүлмәле			
4 бүлмәле	ШТ.		
дүрт бүлмәле	ШТ.		
Торак биналарның гомуми мәйданы (балконов, лоджий, веранд ьәм террас исәпкә алып)	ШТ.		
Инженерлык-техник тәэмин итү челтәрләре ьәм системалары			
Лифтлар			
Эскалаторлар			
Инвалид подъемниклар			
Нигез материаллары			
Дивар материаллары			
Чикләмә материаллары			
Түбә материаллары			
Башка күрсәткечләр <12>			
3. Житештерү билгеләнешендәге объектлар			
Капиталь төзелеш объектының исеме проект документлары нигезендә:	ШТ.		

Объектның тибы	ШТ.		
Егәрлек	ШТ.		
Житештерүчәнлек			
Инженерлык-техник тәэмин итү челтәрләре һәм системалары			
Лифтлар			
Эскалаторлар			
Инвалид подъемниклар			
Нигез материаллары			
Дивар материаллары			
Чикләмә материаллары			
Түбә материаллары			
Башка күрсәткечләр <12>			
4. Сызыкча объектлар			
Категория (класс)			
Озынлык			
Егәрлек (үткәрү мөмкинлеге, йөк әйләнеше, хәрәкәт интенсивлыгы)			
Диаметрлар һәм торба үткәргечләрнең саны, торбалар материалларының характеристикалары	кВт * ч/м ²		
Тибы (КЛ, ВЛ, КВЛ), электр тапшыру линияләренең көчәнеш дәрәжәсе			
Куркынычсызлыкка йогынты ясаучы конструктив элементлар Исемлеге			

Техник планнан тыш объектны файдалануга тапшыруга рөхсәт юк

_____ <14>.

_____)
 (рөхсәт бирүче вәкаләтле вәкил
 вазыйфасы
 гамәлгә ашыручы орган хезмәткәре

(имза)

(ФИО)

"__" _____ 20__ г.

М. П.

 <1> күрсәтелә:

- гражданның фамилиясе, исеме, атасының исеме (булса), объектны файдалануга тапшыруга рөхсәт бирү өчен нигез булып физик зат гаризасы тора;

- әгәр объектны файдалануга тапшыруга рөхсәт бирү өчен нигез булып юридик зат гаризасы торса, оешманың тулы исеме Россия Федерациясе Граждан кодексының 54 статьясы нигезендә.

<2> объектны файдалануга тапшыруга рөхсәт кәгазенә кул кую датасы күрсәтелә.

<3> А-Б-В-Г структурасына ия булган объектны файдалануга тапшыруга рөхсәт бирүне гамәлгә ашыручы орган биргән рөхсәт номеры күрсәтелә.

Ә-Россия Федерациясе субъекты, аның территориясендә капитал төзелеш объектын төзүгә (реконструкциялүгә) планлаштырыла.

Объект Россия Федерациясенен ике һәм аннан да күбрәк субъекты территориясендә урнашкан очракта " 00 "номеры күрсәтелә";

Б - муниципаль берәмлеккә бирелгән теркәү номеры, аның территориясендә капитал төзелеш объектын төзү (реконструкциялүгә) планлаштырыла. Объект ике һәм аннан да күбрәк муниципаль берәмлек территориясендә урнашкан очракта " 000 " номеры күрсәтелә";

В-төзелешкә рөхсәт бирүне гамәлгә ашыручы орган биргән төзелешкә рөхсәтнең тәртип номеры;

Төзелешкә рөхсәт бирү (тулысынча) елы.

Номерның состав өлеше бер-берсеннән аерылып тора" -". Цифрлы индекслар Гарәп цифрлары белән билгеләнә.

Номер ахырында башкарма хакимиятнең федераль органнары һәм "Росатом" атом энергиясе буенча дәүләт корпорациясе өчен мондый органның, "Росатом" атом энергиясе буенча дәүләт корпорациясенен үзләре билгели торган шартлы билгеләнеше күрсәтелә ала.

< 4> объектны файдалануга тапшыруга рөхсәт рәсмиләштерелә торган объектларның берсе сакланып кала, калган төрләре юкка чыга.

<5> атом энергиясен куллану объектларын файдалануга тапшыруга рөхсәт биргән очракта атом энергиясен куллану объектын эксплуатацияләү хокукын үз эченә алган, атом энергиясен куллану өлкәсендә эшләрне алып бару хокукына лицензиянең мәгълүматлар (датасы, номеры) күрсәтелә.

Төзелеш этабын файдалануга тапшыруга рөхсәт элек капитал төзелеш объектын төзү этабын төзүгә рөхсәт бирелгән очракта бирелә.

Кадастр номеры дәүләт кадастрында исәпкә алынган күчәмсез милек объектына карата күрсәтелә.

<6> капитал төзелеш объектының адресы, ә булган очракта - капитал төзелеш объектының адресы дәүләт адреслы реестры нигезендә күрсәтелә, реквизитлар бирү турында, адресны үзгәртү турында документлар күрсәтелгән; Линияле объектлар өчен - Россия Федерациясе субъекты һәм муниципаль берәмлек атамаларыннан торган адрес күрсәтелә.

<7> бина, корылма урнашкан жир кишәрлегенең (алар) кадастр номеры күрсәтелә.

<8> Россия Федерациясе Хөкүмәтенең "адресларны бирү, үзгәртү һәм юкка чыгару Кагыйдәләрен раслау турында" гы 19.11.2014 N 1221 карары үз көченә кәргәнчә бирелгән капитал төзелеш объектларына карата гына күрсәтелә (Россия Федерациясе законнары жылышы, 2014, № 48, 6861 статьялар).

<9> шәһәр төзелешә эшчәнлеген тәэмин итүнең мәгълүмат системаларындагы белешмәләр нигезендә төзелешкә рөхсәт реквизитлары (датасы, номеры) күрсәтелә.

<10> капитал төзелеш объекты турында мәгълүматлар (линия объектларына карата бүлекнең барлык графаларын да тутыру рөхсәт ителә).

"Күрсәткеч исеме" баганасында капитал төзелеш объектының күрсәткечләре күрсәтелә;

"үлчәү берәмлеге" баганасында үлчәү берәмлекләре күрсәтелә;

"проект буенча" столбце " да тиешле проект документларына туры килә торган билгеле бер үлчәү берәмлегендә күрсәткеч күрсәтелә;

баганادا" асылда " тиешле проект документларына туры килә торган үлчәү берәмлегендә факттагы күрсәткеч күрсәтелә.

Өлеге карар нигезендә файдалануга тапшырыла торган биналарның, корылмаларның саны техник планнар санына туры килергә тиеш, алар турында мәгълүматлар "техник плансыз файдалануга тапшырырга рөхсәт" юлыгында китерелгән.

Татарстан Республикасы Министрлар Кабинетының " Мәдәни мирас объектын саклау буенча эшләр башкарганда дәүләт кадастр исәбен гамәлгә ашыру өчен кирәкле мондый объектның конструктив һәм ышанычлылык һәм иминлегенә башка характеристикаларына кагылса, капитал төзелеш объектының, мәдәни мирас объектының өстәмә характеристикалары күрсәтелә.

< 13 > линияле объектларга карата бүлекнең барлык графаларын да тутыру рөхсәт ителә.

<14> күрсәтелә:

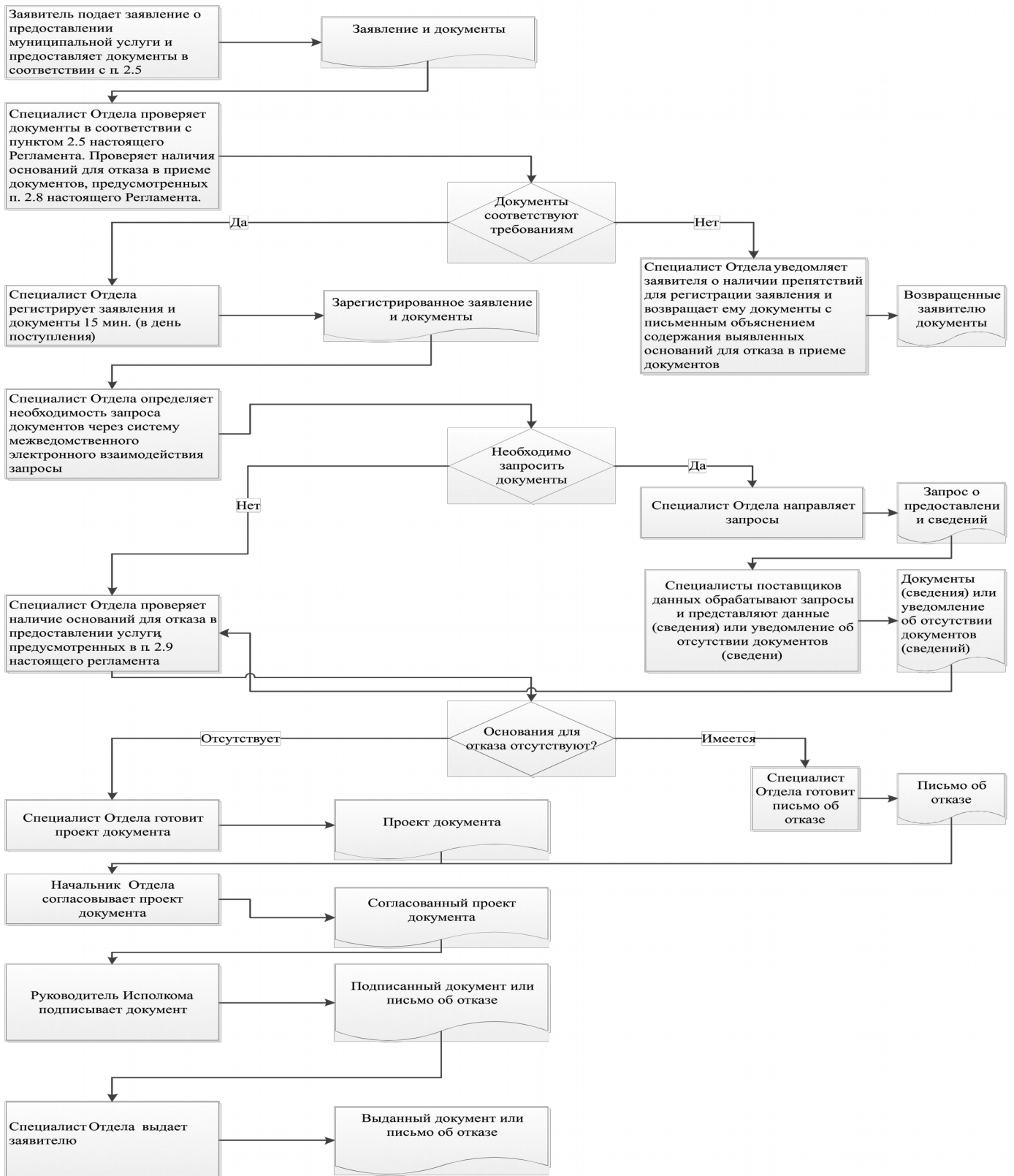
техник планны әзерләү датасы;

кадастр инженерының фамилиясе, исеме, атасының исеме (булган очракта), аны әзерләгән;

министрлыкның Жир ресурслары идарәсе белгечләре хәбәр итүенчә, Татарстан Республикасында барлыгы, Казан һәм Яр Чаллы шәһәрләрен исәпкә алып, 22 203 жир кишәрлеге кадастр исәбендә теркәлгән.

Берничә бинаны, корылмаларны файдалануга тапшыру турында Карар кабул ителгән очракта, төзелгән биналарның, корылмаларның барлык техник планнары турында мәгълүматлар китерелә.

Муниципаль хезмэт күрсәтү буенча эш схемасы



Татарстан Республикасы

_____ муниципаль районы
Башкарма комитет житәкчесе _____**Техник хатаны төзүтү турында
ГАРИЗА**

Муниципаль хезмәт күрсәткәндә жибәрелгән хата турында хәбәр итәм

(хезмәт күрсәтү исеме)

Язылган: _____

Дөрес мәгълүматлар: _____

Кертелгән техник хатаны төзәтергә һәм муниципаль хезмәт нәтижәсә булган документка тиешле үзгәрешләр кертүегезне сорыйм.

Түбәндәге документларны терким:

- 1.
- 2.
- 3.

Техник хаталарны төзәтү турында гаризаны кире кагу турында Карар кабул ителгән очракта мондый карарны жибәрүегезне сорыйм:

электрон документны E-mail адресына жибәрү юлы белән: _____;

расланган күчermә рәвешендә кәгазьдә почта жибәрүендә түбәндәге адрес буенча:

Шәхсән мәгълүматларны эшкәртүгә (муниципаль хезмәт күрсәтү кысаларында шәхси мәгълүматларны жыю, системага салу, туплау, саклау, аныклау (үзгәртү), куллану, тарату (шул исәптән тапшыру), блоклау, шәхси мәгълүматларны юк итү, шулай ук персонал мәгълүматларны эшкәртү өчен кирәкле бүтән гамәлләр кабул итүне дә кертеп) мин тәкъдим итә торган затның ризалыгын, шул исәптән автоматлаштырылган режимда, муниципаль хезмәт күрсәтү максатларында алар нигезендә карарлар кабул итүне дә кертеп, раслыйм.

Минем шәхесемә кагылышлы һәм минем затка тәкъдим ителгән, шулай ук минем тарафыннан түбәндә кертелгән мәгълүматлар дөрес дип саныым. Гаризага кушып бирелгән документлар (документларның күчermәләре) Россия Федерациясе законнары белән билгеләнгән таләпләргә туры килә, гариза биргән вакытта бу документлар гамәлдә һәм анда дөрес мәгълүматлар бар.

Миңа телефон аша бирелгән муниципаль хезмәтләрнең сыйфатын бәяләү буенча сораштыруда катнашырга ризалык бирәм: _____.

_____ (дата)

_____ (имза)

(_____) (Ф.И.О.)

Кушымта
(белешмә)

Муниципаль хезмәт күрсәтү өчен җаваплы Һәм аның үтәлешен контрольдә тотучы вазыйфай затлар реквизитлары

Чистай муниципаль районы Башкарма комитеты

Вазифа	Телефон	Электрон адрес
Башкарма комитет җитәкчесе	8 (84342) 5-43-53	http://chistopol.tatarstan.ru
Башкарма комитет баш архитекторы	8 (84342) 5-15-65	Chis.Arhitek@tatar.ru
Бүлек башлыгы	8 (84342) 5-15-54	Chis.Arhitek@tatar.ru
Бүлек белгече	8 (84342) 5-14-15	Chis.Arhitek@tatar.ru

Чистай муниципаль районы Советы

Вазифа	Телефон	Электрон адрес
Башлык	8 (84342) 5-43-70	http://chistopol.tatarstan.ru