

ИСПОЛНИТЕЛЬНЫЙ КОМИТЕТ
ВЕРХНЕУСЛОНСКОГО
МУНИЦИПАЛЬНОГО РАЙОНА
РЕСПУБЛИКИ ТАТАРСТАН



ТАТАРСТАН РЕСПУБЛИКАСЫ
ЮГАРЫ ОСЛАН
МУНИЦИПАЛЬ РАЙОНЫ
БАШКАРМА КОМИТЕТЫ

ПОСТАНОВЛЕНИЕ

23.04.2019

с. Верхний Услон

КАРАР

391

Югары Ослан муниципаль районы Башкарма комитетының «Капиталь төзелеш объектларын төзүгә, реконструкцияләүгә рөхсәт бирү буенча муниципаль хезмәт күрсәтүнең административ регламентын раслау турында» 2018 елның 21 февралендәге 185 номерлы карарына үзгәрешләр кертү турында

«Дәүләт һәм муниципаль хезмәтләр күрсәтүне оештыру турында» 2010 елның 27 июлендәге 210-ФЗ номерлы Федераль законны гамәлгә ашыру максатларында, Татарстан Республикасы Министрлар Кабинетының «Татарстан Республикасы дәүләт хакимиятенең башкарма органнары тарафыннан дәүләт хезмәтләре күрсәтүнең административ регламентларын эшләү һәм раслау тәртибен раслау турында һәм Татарстан Республикасы Министрлар Кабинетының аерым карарларына үзгәрешләр кертү хакында» 2010 ел, 2 ноябрь, 880 нче карарына таянып», Татарстан Республикасы башкарма хакимияте органнары, дәүләт хезмәтләре күрсәтүнең административ регламентларын эшләү һәм раслау тәртибе нигезендә, Татарстан Республикасы Югары Ослан муниципаль районы Уставы белән Татарстан Республикасы Югары Ослан муниципаль районы Башкарма комитеты КАРАР БИРӨ:

1. Югары Ослан муниципаль районы Башкарма комитетының «Капиталь төзелеш объектларын төзүгә, реконструкцияләүгә рөхсәт бирү буенча муниципаль хезмәт күрсәтүнең административ регламентын раслау турында» 2018 елның 21 февралендәге 185 номерлы карарына (Татарстан Республикасы Югары Ослан муниципаль районы Башкарма комитетының 2018 елның 4 маендагы 453 номерлы, 2018 елның 13 июлендәге 735 номерлы, 2018 елның 24 октябрдәге 1239 номерлы, 18.03.2019 ел №264 (алга таба – карар) карарлары белән кертелгән үзгәрешләр белән түбәндәге үзгәрешләргә һәм өстәмәләргә кертергә:

1. 1.3.3 пунктындагы 1 кече пункты түбәндәге редакциядә бәян итәргә: «Муниципаль хезмәт күрсәтү турында, шулай ук бүлекнең урнашу урыны һәм эш графигы турында мәгълүмат алынырга мөмкин: 1) Башкарма комитет биналарында урнашкан Муниципаль хезмәт турында визуаль һәм текстлы мәгълүмат булган мәгълүмат стендлары аша гариза бирүчеләр белән эшләү өчен.

Татарстан Республикасы дәүләт телләрендә мәгълүмат өлеге Регламентның 1.1, 1.3.1, 2.3, 2.5, 2.8, 2.10, 2.11, 5.1 пунктларда (кече пунктларда) булган муниципаль хезмәт күрсәтү турында мәгълүматны үз эченә ала);»;

2. 1.5 пунктының 6 кече пунктының 3 абзацын түбәндәге редакциядә бәян итәргә: «дәүләт һәм муниципаль хезмәтләр күрсәтүнең күпфункцияле үзәгенең читтән торып эш урыны – дәүләт һәм муниципаль хезмәтләр күрсәтүнең күпфункцияле үзәкләргә эшчәнлеген оештыру Кагыйдәләренең 34 пункты нигезендә Татарстан Республикасы муниципаль районы шәһәр яки авыл жирлегендә (шәһәр округында) төзелгән дәүләт һәм муниципаль хезмәтләр күрсәтүнең күпфункцияле үзәге территорияле аерымланган структур бүлекчәсе (офис) , Россия Федерациясә Хөкүмәте 22.12.2012 №1376 "Дәүләт һәм муниципаль хезмәтләр күрсәтүнең күпфункцияле үзәкләргә эшчәнлеген оештыру кагыйдәләрен раслау турында» карары белән расланган;

3. 2.5 п, 3 абзацта түбәндәге эчтәлекле сүzlәр өстәргә: «шул исәптән сервитутны билгеләү турында килешү, халык сервитут билгеләү турында карар»;

4. 2.5 п, 3 кече пунктта түбәндәге эчтәлекле сүzlәр өстәргә: «әгәр күрсәтелгән документлар (аларның күчermәләре яки алардагы мәгълүматлар) бәяләмәләрнең бердәм дәүләт реестрында юк икән»;

5. 2.5 п, 4 кече пунктта түбәндәге эчтәлекле сүzlәр өстәргә: «әгәр күрсәтелгән документлар (аларның күчermәләре яки алардагы мәгълүматлар) бәяләмәләрнең бердәм дәүләт реестрында юк икән»;

6. 2.6 п. түбәндәге редакциядә бәян итәргә: «Ведомствоара хезмәттәшлек кысаларында барлыкка килә:

Шәхси торак төзелеше объектлары булмаган объектларга төзелешкә рөхсәт бирелгән очракта:

1) Күчемсез мөлкәтнең бердәм дәүләт реестрыннан өземтә (күчемсез милек объектына теркәлгән хокуклар турында һәркем өчен мөмкин булган мәгълүматларны үз эченә алган);

2) Россия Федерациясә бюджет законнарында, дәүләт хакимияте органы (дәүләт органы), "Росатом" атом энергиясә буенча дәүләт корпорациясә, "Роскосмос" космик эшчәнлек буенча дәүләт корпорациясә, бюджеттан тыш дәүләт фонды белән идарә

итү органы яисә жирле үзидарә органы тарафыннан бюджет инвестицияләрен гамәлгә ашырганда төзелгән дәүләт (муниципаль) заказчигы вәкаләтләрен тапшыру турында килешү;

3) төзелеш өчен рәхсәт алуға гариза бирелгән көнгә кадәр өч ел алдан бирелгән жир участогының шәһәр төзелеше планы яки линияле объект төзелешенә рәхсәт бирелгән очракта территорияне планлаштыру проекты һәм территорияне межаллау проекты реквизитлары;

4) рәхсәт ителгән төзелешнең, реконструкцияләүнең чик параметрларынан читкә тайпылуға рәхсәт (әгәр төзүчегә РФ Шәһәр төзелеше кодексының 40 статьясы нигезендә мондый рәхсәт бирелгән булса);

5) ярашлылык сертификатларының бердәм реестрыннан мәгълүматлар;

6) проект документларына дәүләт экспертизасының уңай бәяләмәсе;

7) проект документларында булган материаллар.

Төзелешкә рәхсәт бирүгә үзгәрешләр кертелгән очракта (кертелә торган үзгәрешләргә бәйле рәвештә):

1) Күчемсез мөлкәтнең бердәм дәүләт реестрыннан өземтә (күчемсез милек объектына теркәлгән хокуklar турында һәркем өчен мөмкин булган мәгълүматларны үз эченә алган);

2) жир законнары нигезендә жир кишәрлеген төзү турындагы карарны дәүләт хакимияте башкарма органы яки жирле үзидарә органы кабул итсә, РФ ШрК 21.6 һәм 21.7 өлешләрендә каралган очраklарда жир кишәрлекләре төзү турында Карар;

3) бүлгәндә төзелгән жир участогының шәһәр төзелеше планы, яңадан бүлү, бүлеп бирү.

4) РФ ШрК 51 статьясының 21.9 өлешендә каралган очракта жир асты байлыкларынан файдалану хокукын бирү һәм жир асты байлыкларынан файдалану хокукына лицензия яңадан рәсмиләштерү турында карарлар.

Гариза бирүче тәкъдим итәргә хокуклы документларны алу ысуллары һәм тапшыру тәртибе өлеге регламентның 2.5 пункты белән билгеләнгән.

Мөрәжәгать итүчедән дәүләт органнары, жирле үзидарә органнары һәм башка оешмалар карамагында булган югарыда аталган документларны таләп итү тыела.

Мөрәжәгать итүче тарафыннан югарыда күрсәтелгән мәгълүматларны үз эченә алган документларны тапшырмау гариза бирүчегә хезмәт күрсәтүдән баш тарту өчен нигез булып тормый. (7.1, 7.2, 9.1, 9.2, 21.12, 21.13 РФ ШрК 51 ст.)»;

7. п. 4.1. түбәндәге сүзләр белән тулыландырырга: "индивидуаль торак төзелеше объектына рәхсәт бирелгән очракта:

1) күчемсез милек бердәм дәүләт реестрыннан өземтә (күчемсез милек объектына теркәлгән хокуklar турында һәркем файдалана алырлык белешмәләр булган);

2) төзелешкә рәхсәт алу өчен гариза бирелгән көнгә кадәр өч ел алдан бирелгән жир кишәрлегенең шәһәр төзелеше планы»;

9. 5.1 пунктның 3 кече пунктын түбәндәге редакциядә бәян итәргә: «мөрәжәгать итүчедән муниципаль хезмәт күрсәтү өчен Россия Федерациясе, Татарстан Республикасы, Югары Ослан муниципаль районы норматив хокукый актлары белән каралмаган документларны яки мәгълүматны гамәлгә ашыру яисә гамәлләрне башкару таләбе»;

10. 5.1 пунктына түбәндәге эчтәлекле 10 кече пунктын өстәргә: "муниципаль хезмәт күрсәткәндә мөрәжәгать итүчедә муниципаль хезмәт күрсәтү өчен кирәкле документларны кабул итүдән баш тартканда яисә муниципаль хезмәт күрсәтүдән баш тартканда күрсәтелмәгән документларның булмавы һәм (яисә) дәрәс булмавы яисә муниципаль хезмәт күрсәтүдә, № 210-ФЗ Федераль законның 7 статьясындагы 1 өлешенә 4 пункттында каралган очрактардан тыш»;

11. п. 5.8 түбәндәге редакциядә бәян итәргә: «шикаять канәгатьләндерелергә тиешле дип танылган очракта, мөрәжәгать итүчегә муниципаль хезмәт күрсәткәндә ачыкланган житешсезлекләргә кичекмәстән бетерү максатларында Башкарма комитет тарафыннан гамәлгә ашырыла торган гамәлләр турында мәгълүмат бирелә, шулай ук китерелгән уңайсызлыктар өчен гафу үтенәләр һәм мөрәжәгать итүчегә муниципаль хезмәт күрсәтү максатларында башкарылырга тиешле гамәлләр турында мәгълүмат күрсәтелә.

Шикаять мөрәжәгать итүчегә җавапта канәгатьләнергә тиеш түгел дип танылган очракта, кабул ителгән карарның сәбәпләре турында дәлилләнгән аңлатмалар, шулай ук кабул ителгән карарга шикаять бирү тәртибе турында мәгълүмат бирелә.

Шикаятьне карау барышында яисә карап тикшерү нәтижәләре буенча административ хокук бозу составы билгеләре яки жинаять билгеләре билгеләнгәндә, шикаять карау буенча вәкаләтләр бирелгән хезмәткәр булган материалларны кичекмәстән прокуратура органнарына юллай»;

12. Кушымта № 3,4 төшереп калдырырга.

Башкарма комитет җитәкчесе
вазыйфаларын вакытлыча башкаручы

В.С. Тимиряев

Татарстан Республикасы
Югары Ослан муниципаль районы
Башкарма комитетының
2019 елның 23 апрелдәге
391 номерлы карарына
Кушымта

**Капиталь төзелеш объектларын төзүгә, реконструкцияләүгә рөхсәт бирү буенча муниципаль хезмәт күрсәтүнең
Административ регламенты
1. Гомуми нигезләмәләр**

1.1. Муниципаль хезмәт күрсәтүнең әлеге Административ регламенты (алга таба – Регламент) рөхсәт ителгән төзелешнең, капитал төзелеш объектларын реконструкцияләүнең чик параметрларыннан читкә тайпылуга рөхсәт бирү буенча муниципаль хезмәт күрсәтүнең стандартын һәм тәртибен билгели (алга таба – муниципаль хезмәт).

1.2. Хезмәт алучылар: физик затлар, юридик затлар (алга таба - гариза бирүче).

1.3. Муниципаль хезмәт Татарстан Республикасы Югары Ослан муниципаль районы Башкарма комитеты (Алга таба – Башкарма комитет) тарафыннан күрсәтелә.

Муниципаль хезмәт башкаручы - Башкарма комитетның Архитектура һәм шәһәр төзелеше бүлегә (алга таба - Бүлек).

1.3.1. Башкарма комитетның урнашу урыны: Югары Ослан п.г.т., Чехов ур., 18 йорт.

Бүлекнең урнашу урыны: Югары Ослан п.г.т., Чехов ур., 18

Эш графигы:

дүшәмбе – пәнҗешәмбе: 8.00 дән 17.00 гә кадәр;

җомга: 8.00 дән 16.00 сәгатькә кадәр;

шимбә, якшәмбе: ял көннәре.

Ял һәм туклану өчен тәнәфес вакыты эчкә хезмәт тәртибе кагыйдәләре белән билгеләнә.

Белешмә телефоны (884379) 2-16-59.

Керү шәхесне раслаучы документлар буенча.

1.3.2. «Интернет» мәгълүмат-телекоммуникация челтәрендә (алга таба – «Интернет» челтәре) муниципаль районның рәсми сайты адресы: ([http:// www.verhniy-uslon.tatar.ru](http://www.verhniy-uslon.tatar.ru)).

1.3.3. Муниципаль хезмәт күрсәтү, шулай ук бүлекнең урнашу урыны һәм эш графигы турында мәгълүмат алынырга мөмкин:

1) Муниципаль хезмәт күрсәтү турында, шулай ук бүлекнең урнашу урыны һәм эш графигы турында мәгълүмат алынырга мөмкин: 1) Башкарма комитет биналарында урнашкан Муниципаль хезмәт турында визуаль һәм текстлы мәгълүмат булган мәгълүмат стендлары аша гариза бирүчеләр белән эшләү өчен.

Татарстан Республикасы дәүләт телләрендә мәгълүмат әлеге Регламентның 1.1, 1.3.1, 2.3, 2.5, 2.8, 2.10, 2.11, 5.1 пунктларда (кече пунктларда) булган муниципаль хезмәт күрсәтү турында мәгълүматны үз эченә ала;

2) «Интернет» челтәре аша муниципаль районның рәсми сайтында ([http:// www.verhniy-uslon.tatarstan.ru](http://www.verhniy-uslon.tatarstan.ru));

3) Татарстан Республикасы дәүләт һәм муниципаль хезмәтләр Порталында (<http://uslugi.tatar.ru/>);

4) дәүләт һәм муниципаль хезмәтләрнең (функцияләр) бердәм порталында ([http:// www.gosuslugi.ru/](http://www.gosuslugi.ru/));

5) Башкарма комитетта (бүлек):

телдән мөрәжәгать иткәндә-шәхсән яки телефон буенча;

язма (шул исәптән электрон документ формасында) мөрәжәгать иткәндә – кәгазьдә почта аша, электрон почта аша.

1.3.4. Муниципаль хезмәт күрсәтү мәсьәләләре буенча мәгълүмат бүлек белгече тарафыннан муниципаль районның рәсми сайтында һәм гариза бирүчеләр белән эшләү өчен Башкарма комитет биналарында мәгълүмати стендларда урнаштырыла.

1.4. Муниципаль хезмәт күрсәтү гамәлгә ашырыла:

Россия Федерациясенең шәһәр төзелеше кодексы белән 29.12.2004 №190-ФЗ (алга таба – РФ ШрК) (Россия Федерациясе законнары жыелышы, 03.01.2005, №1 (1 өлеш), 16 маддә);

2001 елның 25 октябрдәгә 136-ФЗ номерлы Россия Федерациясе Жир кодексы белән (алга таба – РФ ЖК) (Россия Федерациясе законнары жыелышы, 29.10.2001, № 44, 4147 маддә);

«Россия Федерациясендә архитектура эшчәнлеге турында» 1995 елның 17 ноябрдәгә 169-ФЗ номерлы Федераль закон (алга таба - 169-ФЗ номерлы Федераль закон) (Россия Федерациясе законнары жыелышы, 20.11.1995, № 47, 4473 маддә);

«Россия Федерациясендә жирле үзидарә оештыруның гомуми принциплары турында» 2003 елның 6 октябрдәгә 131-ФЗ номерлы Федераль закон (алга таба-131-ФЗ номерлы Федераль закон) (Россия Федерациясе законнары жыелышы, 06.10.2003, №40, 3822 маддә);

«Дәүләт һәм муниципаль хезмәтләр күрсәтүне оештыру турында» 2010 елның 27 июлдәгә 210-ФЗ номерлы Федераль закон (алга таба – 210-ФЗ номерлы Федераль закон) (Россия Федерациясе законнары жыелышы, 02.08.2010, № 31, 4179 маддә);

«Россия Федерациясе Төзелеш һәм торак-коммуналь хужалык министрлыгының Индивидуаль торак төзелеше яки бакча йорты объектын төзү яки реконструкцияләү өчен кирәкле хәбәрнамәләр формаларын раслау турында» 19.09.2018 ел, №591/пр боерыгы (алга таба – 591/пр боерыгы) (рәсми хокукый мәгълүмат интернет-порталы <http://www.pravo.gov.ru>, 28.09.2018);

«Татарстан Республикасында жирле үзидарә турында» 2004 елның 28 июлендәге 45-ТРЗ номерлы Татарстан Республикасы законы (алга таба – 45-ТРЗ номерлы Татарстан Республикасы Законы) (Татарстан Республикасы, №155-156, 03.08.2004);

Югары Ослан муниципаль районы Советының 2005 елның 10 декабрдә кабул ителгән 18нче карары белән кабул ителгән Татарстан Республикасы Югары Ослан муниципаль районы Уставы белән (алга таба – Устав);

Югары Ослан муниципаль районы Башкарма комитеты турында 30.12.2005 ел, № 4-30 карары белән расланган Югары Ослан муниципаль районы Башкарма комитеты турында нигезләмә (алга таба-ИК турында Нигезләмә);

Бүлек турында нигезләмә белән Башкарма комитет җитәкчесенең 2006 елның 31 августында кабул ителгән 321 номерлы карары (алга таба-бүлек турында Нигезләмә);

Башкарма комитет җитәкчесенең 2006 елның 31 августындагы 321 номерлы карары (алга таба – кагыйдәләр) белән расланган Башкарма комитетның эчке хезмәт тәртибе кагыйдәләре.

1.5. Әлеге Регламентта түбәндәге терминнар һәм билгеләмәләр кулланыла:

- мөрәҗәгать итүче-физик яисә юридик затлар (дәүләт органнарыннан һәм аларның территориаль органнарыннан, дәүләт бюджеттан тыш фондлары органнарыннан һәм аларның территориаль органнарыннан, жирле үзидарә органнарыннан тыш) яисә Идарәгә телдән, язма яки электрон формада муниципаль хезмәт күрсәтү турында гаризанамә белән мөрәҗәгать иткән вәкаләтле вәкилләр;

- төзүче - дәүләт (муниципаль) милкендәге капитал төзелеш объектларына бюджет инвестицияләрен гамәлгә ашырганда дәүләт хакимияте органнары (дәүләт органнары), "Росатом" атом энергиясе буенча дәүләт корпорациясе, "Роскосмос" космик эшчәнлек буенча дәүләт корпорациясе, бюджеттан тыш дәүләт фондлары белән идарә итү органнары яки жирле үзидарә органнары үзенә караган жир кишәрлегендә үзенә карый торган дәүләт хакимияте органнарына тапшырылган очрактарда, килешүләр нигезендә, дәүләт (муниципаль) капитал төзелеш объектларын төзү, реконструкцияләү, капитал ремонтлау, сүтү, шулай ук инженерлык эзләнүләрен үтәү, аларны төзү, реконструкцияләү, капитал ремонтлау өчен проект документларын әзерләүче физик яки юридик зат. Төзүче техник заказчыга шәһәр төзелеше эшчәнлегенә караган үз функцияләрен тапшырырга хокуклы;

техник заказчы - төзүче тарафыннан вәкаләт бирелгән һәм төзүче исемнән инженерлык эзләнүләрен үтәү турында, проект документларын әзерләү, капитал төзелеш объектларын төзү, реконструкцияләү, капитал ремонтлау, сүтү турында килешүләр төзи торган юридик зат әлеге эш төрләрен башкаруга биремнәр әзерли, инженерлык эзләнүләрен башкаручы һәм (яки) проект документларын әзерләүне, төзелеш, реконструкцияләүне, капитал ремонт, капитал төзелеш объектларын сүтеп ташлый торган затларга, әлеге төр эшләрне башкару өчен кирәкле материаллар һәм документлар бирә, проект документларын раслый, капитал төзелеш объектын файдалануга тапшыруга рөхсәт алу өчен кирәкле документларны имзалай, шәһәр төзелеше эшчәнлеге турындагы законнарда каралган башка функцияләргә гамәлгә ашыра (алга таба - техник заказчы функцияләре). Техник заказчының функцияләре бары тик инженерлык эзләнүләр, архитектура-төзелеш проектлаштыру, төзелеш, реконструкция, капитал ремонт, капитал төзелеш объектларын сүтү өлкәсендә, капитал төзелеш объектларын сүтү буенча үзеннән-үзе көйләнә

торган оешма эгъзасы, 47 статьяның 2.1 өлешендә, 48 статьяның 4.1 өлешендә, 52 статьяның 2.1 һәм 2.2 өлешләрәндә, РФ Шәһәр төзелеше кодексының 55.31 статьясындагы 5 һәм 6 өлешләрәндә каралган очрақлардан тыш кына башкарылырга мөмкин; Төзелешкә рөхсәт, мондый рөхсәт төзелеш, реконструкциянең аерым этапларына бирелә торган очрақлардан тыш, Капиталь төзелеш объектн төзүне оештыру проекты белән каралган бөтен вакытка бирелә.

Төзелешкә рөхсәт бирү түбәндәге очрақларда таләп ителми:

1) физик затка эшмәкәрлек эшчәнлегә белән бәйлә булмаган максатларда бирелгән жир кишәрлегендә гараж яки бакчачылык, дача хужалыгын алып бару өчен бирелгән жир кишәрлегендә төзелеш;

2) капитал төзелеш объектлары булмаган объектларны (киосклар, навеслар һәм башкалар) төзү, реконструкцияләү;

3) жир участогында ярдәмчә куллану корылмаларының һәм корылмаларының төзелеше;

4) Капиталь төзелеш объектларының һәм (яки) аларның өлешләрәнең үзгәрешләре, әгәр мондый үзгәрешләр аларның ышанычлылыгы һәм иминлегенең конструктив һәм башка характеристикаларына кагылмаса һәм шәһәр төзелеш Регламентында билгеләнгән рөхсәт ителгән төзелешнең, үзгәртеп коруның чик параметрларыннан артмаса;

4.1) капитал төзелеш объектларын капитал ремонтлау;

5) шәһәр төзелеш кодексы, шәһәр төзелеш эшчәнлегә турында Россия Федерациясе субъектлары законнары нигезендә төзелешкә рөхсәт алу таләп ителми торган башка очрақларда;

6) шәхси торақ төзелеш объектларын, бакча йортларын төзү, реконструкцияләү.

Төзелешкә рөхсәтнең гамәлдә булу срогы төзүчә гаризасы буенча, мондый рөхсәтнең гамәлдә булу срогы тәмамланганчы, кимендә алтмыш көн эчендә озайтылырга мөмкин. Капиталь төзелеш объектн төзү, реконструкцияләү мондый гариза бирү вакыты чыкканчы башланмаган очрақта, төзелешкә рөхсәтнең гамәлдә булу вакытын озайтудан баш тартыла.

дәүләт һәм муниципаль хезмәтләр күрсәтүнең күпфункцияле үзәгенең читтән торып эш урыны – дәүләт һәм муниципаль хезмәтләр күрсәтүнең күпфункцияле үзәкләре эшчәнлеген оештыру Кагыйдәләренең 34 пункты нигезендә Татарстан Республикасы муниципаль районы шәһәр яки авыл жирлегендә (шәһәр округында) төзелгән дәүләт һәм муниципаль хезмәтләр күрсәтүнең күпфункцияле үзәге территорияль аерымланган структур бүлекчәсе (офис) , Россия Федерациясе Хөкүмәте 22.12.2012 №1376 "Дәүләт һәм муниципаль хезмәтләр күрсәтүнең күпфункцияле үзәкләре эшчәнлеген оештыру кагыйдәләрен раслау турында» карары белән расланган;

техник хата-муниципаль хезмәт күрсәтүчә орган тарафыннан жиберелгән һәм документларга кертелгән мәгълүматлар (муниципаль хезмәт нәтижәсе) туры килмәүгә китергән хата (бозу, ялгышлык, грамматик яки арифметик хата яки мондый хата), документлар нигезендә мәгълүматлар кертелгән документлардагы мәгълүматлар туры килмәүгә китергән хата.

Өлеге Регламентта муниципаль хезмәт күрсәтү турында гариза (алга таба - гариза) нигезендә муниципаль хезмәт күрсәтү турындагы сорау аңлашыла (27.07.2010 ел, №210-ФЗ Федераль законның 2 ст 2 пункты). (1 нче кушымта).

2. Муниципаль хезмэт күрсәтү стандарты

Муниципаль хезмэт күрсәтү стандартына таләпләр исеме	Стандартка таләпләр эчтәлегә	Хезмэт күрсәтүне яки таләпне билгеләүче норматив акт
2.1. Муниципаль хезмэт күрсәтү исеме	Индивидуаль торак төзелеше яки бакча йортының төзелгән яки үзгәртеп корылган объектының шәһәр төзелеше эшчәнлегә турындагы законнар таләпләренә туры килүе (туры килмәве) турында хәбәрнамә жибәрү (алга таба –туры килү (туры килмәү) турында хәбәрнамә;	РФ ШрК 51 ст. 1 п.; 131-ФЗ номерлы Федераль законның 14 ст. 20 п.; 45-ТРЗ номерлы ТР Законының 15 ст. 20 пункты
2.2. Турыдан-туры муниципаль хезмэт күрсәтүче жирле үзидарә башкарма-боеру органы исеме	Татарстан Республикасы Югары Ослан муниципаль районы Башкарма комитеты	
2.3. Муниципаль хезмэт күрсәтү нәтижәләренә тасвирламасы	<p>1.Капиталь төзелеш объектларын төзүгә, реконструкцияләүгә рөхсәт (2 нче кушымта).</p> <p>2. озайтылган гамәлдә булу срогы белән төзү өчен рөхсәт.</p> <p>3.Төзелешкә рөхсәт кертелгән үзгәрешләр белән.</p> <p>4.Төзелешкә кабат рөхсәт нөсхәсен (дубликатын) бирү.</p> <p>5.Хезмэт күрсәтүдән баш тарту турында хат</p>	РФ ШрК 51 ст. 1 п.; 131-ФЗ номерлы Федераль законның 14 ст. 20 п.; 45-ТРЗ номерлы ТР Законының 15 ст. 20 пункты
2.4. Муниципаль хезмэт күрсәтү срогы, шул исәптән муниципаль хезмэт күрсәтүдә катнашучы оешмаларга мөрәжәгать итү зарурлыгын исәпкә алып, туктатылу мөмкинлегә Россия Федерациясе законнары белән каралган очракта муниципаль хезмэт күрсәтүне туктатып тору срогы	<p>Муниципаль хезмэт күрсәтү срогы, гариза бирү көнендә кертеп, 5 көн .</p> <p>Төзелешкә бирелгән рөхсәт дубликатын бирү 3 эш көне эчендә гамәлгә ашырыла.</p> <p>Техник хаталарны төзәтү гариза керткәннән соң 10 эш көне эчендә башкарыла, әмма 14 көннән дә артык түгел.</p> <p>Төзелешкә рөхсәт бирүгә үзгәрешләр кертү 7 эш көне эчендә гамәлгә ашырыла</p> <p>Төзелешкә рөхсәтнең гамәлдә булу вакытын озайту 5 эш көне эчендә гамәлгә ашырыла.</p>	п. 11 ст. 51 ГрК РФ

	Муниципаль хезмэт күрсәтү вакытын туктатып тору каралмаган	
2.5. Муниципаль хезмэт күрсәтү өчен законнар һәм башка норматив хокукий актлар, шулай ук мөрәжәгать итүче тарафыннан тапшырылырга тиешле муниципаль хезмәтләр күрсәтү өчен кирәкле һәм мәжбүри булган хезмәтләр, аларны алу ысуллары, шул исәптән электрон формада, аларны тапшыру тәртибе нигезендә кирәкле документларның тулы исемлеге	<p>Капиталь төзелеш объектын төзегәндә, үзгәртеп корганда:</p> <ol style="list-style-type: none"> 1) гариза; 2) жир кишәрлегенә хокук билгеләүче документлар, әгәр аңа хокукы күчәмсез мөлкәтнең бердәм дәүләт реестрында теркәлмәгән булса, шул исәптән сервитут билгеләү турында килешү, Ачык сервитут билгеләү турында карар; 3) проект документларындагы материаллар (әгәр күрсәтелгән документлар (аларның күчәрмәләре яки аларда булган мәгълүматлар) бәяләмәләрнең бердәм дәүләт реестрында юк икән: <ol style="list-style-type: none"> а) аңлатма язуы; б) жир кишәрлегенә шәһәр төзелеше планы нигезендә башкарылган жир кишәрлеген планлаштыру схемасы, капитал төзелеш объектын, подъездларны урнаштыру һәм аңа керү урыннарын, халык сервитутларының, археологик мирас объектларының эшчәнлек зоналары чикләрен билгеләү белән; в) территорияне планлаштыру буенча документлар составында расланган кызыл линия чикләрендә сызыкча объектны сызыкча объектларга карата урнаштыруны раслый торган жир кишәрлеген планлаштыру схемасы; г) архитектура карарлары; д) проектлана торган капитал төзелеш объектын инженер-техник тәэмин итү чөптәренә тоташтыру (технологик тоташтыру) урыннарын билгеләү белән инженерлык җиһазлары, инженерлык-техник тәэмин итү чөптәренә җыелма планы турында мәгълүматлар; е) капитал төзелеш объектын төзүне оештыру 	п.7,9, 20,21.10-21.13 ст.51 ГрК РФ

	<p>проекты;</p> <p>ж) капитал төзелеш объектларын, аларның өлешләрен сүтү яки демонтажлау эшләрен оештыру проекты;</p> <p>з) инвалидларның сәламәтлек саклау, мәгариф, мәдәният, ял, спорт һәм башка социаль-мәдәни һәм коммуналь-көнкүреш билгеләнешендәге объектларга, транспорт, сәүдә, жәмәгать туклануы объектларына, эшлекле, административ, финанс, дини билгеләнештәге объектларга, әлеге объектлар төзелеше, үзгәртеп корганда торак фонды объектларына үтемлелеген тәмин итү буенча чаралар исемлеге, күрсәтелгән объектларның проект документларына экспертиза шәһәр төзелеше кодексының 49 статьясы нигезендә башкарылмаган очракта;</p> <p>4) әгәр мондый проект документлары шәһәр төзелеше кодексының 49 статьясы нигезендә экспертизага тиешле булса, шәһәр төзелеше кодексының 49 статьясындагы 3.4 өлешендә каралган очракларда Проект документларына дәүләт экспертизасының уңай бәяләмәсе, шәһәр төзелеше кодексының 49 статьясындагы 3.4 өлешендә каралган очракларда Проект документларына дәүләт экологик экспертизасының уңай бәяләмәсе, Проект документларына дәүләт экспертизасының уңай бәяләмәсе, шәһәр төзелеше кодексының 48 статьясындагы 12.1 өлешендә каралган очракларда Проект документларына дәүләт экология экспертизасы, шәһәр төзелеше кодексының 49 статьясының 6 өлешендә каралган 1. (әгәр күрсәтелгән документлар (аларның күчермәләре яки алардагы мәгълүматлар) бәяләмәләрнең бердәм дәүләт реестрында юк икән):</p>	
--	---	--

5) мондый объектны үзгәртеп кору очрагында, күпфатирлы йортны реконструкцияләү очрактарынан тыш, Капиталь төзелеш объектынның барлык хокук ияләренең ризалыгы;

6) дәүләт хакимияте органы (дәүләт органы), "Росатом" атом энергиясе буенча дәүләт корпорациясе (дәүләт корпорациясе), "Роскосмос" космик эшчәнлек буенча дәүләт корпорациясе, дәүләт бюджеттан тыш фонды белән идарә итү органы яки жирле үзидарә органы булган дәүләт (муниципаль) милкенең капитал төзелеш объектында дәүләт (муниципаль) заказчысы булып тора, аның хокукына ия дәүләт (муниципаль) унитар предприятиесе санала, күрсәтелгән органның гамәлгә куючының функцияләрен һәм вәкаләтләрен гамәлгә ашыра торган дәүләт (муниципаль) бюджет яисә автоном учреждениесе-үзгәртеп коруны гамәлгә ашырганда күрсәтелгән объектка китерелгән зыянны каплау шартларын һәм тәртибен билгели торган мондый реконструкция үткөрү турында килешү;

7) күпфатирлы йорттагы бүлмәләр һәм машина-уриннар милекчеләренең гомуми җыелышы карары (күпфатирлы йортны үзгәртеп корганда, торак законнары нигезендә кабул ителгән) яки, мондый реконструкция нәтижәсендә күпфатирлы йортта гомуми милек күләме кимесә, күпфатирлы йорттагы барлык биналарның милекчеләренең һәм машина-уриннарның ризалыгы барлык милекчеләрнең ризалыгы һәм күпфатирлы йорттагы машина-уриннарның ризалыгы кими икән);

8) проект документларына дәүләти булмаган экспертиза бәяләмәсе бирелгән очракта, проект документларына дәүләти булмаган экспертизаның уңай бәяләмәсен биргән юридик затны аккредитацияләү

турында таныклык күчermәсе;

9) мөдәни мирас объектларын саклау буенча эшләр башкарганда мондый объектның конструктив һәм башка ышанычлылык һәм куркынычсызлык характеристикаларына кагылса, мөдәни мирас объектлары турында Россия Федерациясе законнары белән каралган документлар.

10) капитал төзелеш объекты төзелеш очрагында территория куллануның аерым шартлары булган зонаны билгеләү яки үзгәртү турында карар күчermәсе, аны Россия Федерациясе законнары нигезендә территориянең аерым куллану шартлары булган зона яисә капитал төзелеш объекттын үзгәртеп корганда билгеләргә тиеш, аның нәтижәсендә реконструкцияләнгән объектка карата территориянең аерым шартлары булган зона яисә территориянең аерым шартлары булган элек билгеләнгән зонасы үзгәргәргә тиеш

Рөхсәтнең гамәлдә булу вакытын озайтканда гариза бирүче тапшыра:

1) төзелешкә рөхсәтнең гамәлдә булу вакытын озайту турында гариза (төзелешкә рөхсәтнең гамәлдә булу срогы чыкканчыга кадәр 60 календарь көн эчендә бирелә).

2) гариза бирүчегә муниципаль хезмәт нәтижәсе буларак бирелгән Документ.

Төзелешкә рөхсәтнең гамәлдә булу вакытын озайту турында гариза төзүче тарафыннан күпфатирлы йортны һәм (яки) башка күчermәсез милек объектларын өлешләп төзү өчен гражданныр һәм юридик затларның акчаларын тапшыруны күздә тоты торган өлешләп төзүдә катнашу килешүе нигезендә жәлеп итүче тарафыннан бирелә

икән, мондый гаризага төзүче тарафыннан өлешләп төзүдә катнашу шартнамәсе буенча торак урынын тапшыру буенча йөкләмәләрне тиешле үтәү өчен банк поручительлеге шартнамәсе яисә өлешләп төзүдә катнашу шартнамәсе буенча торак урынын тапшыру бурычын, Татарстан Республикасы Министрлар Кабинетының "күпфатирлы йортны һәм (яки) башка күчемсез милек объектларын өлешле төзү өчен акча жәлеп итүче оешмалар исемлеген раслау турында" 2008 ел, 18 июнь, 414 нче карары

Төзелешкә рөхсәт бирүгә үзгәрешләр керткәндә гариза бирүче жибәрә:

Мөрәжәгать итүчегә жир кишәрлекләренә хокукларны күчерү, жир асты байлыкларыннан файдалану хокукы, жир кишәрлеген төзү турында реквизи́тлар күрсәтелгән язма рәвештә хәбәрнамә:

1) РФ ШрК 51 статьясының 21.5 өлешендә күрсәтелгән очракта мондый жир кишәрлекләренә хокук билгеләүче документлар;

2) жир кишәрлеге төзү турындагы карарны дәүләт хакимиятенә башкарма органы яки жирле үзидарә органы кабул итсә, РФ ШрК 51 статьясының 21.6 һәм 21.7 өлешләрендә каралган очракларда жир кишәрлекләре төзү турында карарлар;

3) РФ ШрК 51 статьясының 21.7 өлешендә каралган очракта капитал төзелеш объектн төзү, реконструкцияләү планлаштырыла торган жир кишәрлегенә шәһәр төзелеше планы;

4) РФ ШрК 51 статьясының 21.9 өлешендә каралган очракта жир асты байлыкларыннан файдалану хокукын бирү һәм жир асты байлыкларыннан файдалану хокукына лицензия яңадан рәсмиләштерү турында

	<p>карарлар.</p> <p>Муниципаль хезмэт алу өчен гариза бланкын гариза бирүче Башкарма комитетта шәхси мөрәжәгать иткәндә алырга мөмкин. Бланкның электрон формасы Башкарма комитетның рәсми сайтында урнаштырылган.</p> <p>Гариза һәм кушымта итеп бирелә торган документлар гариза бирүче тарафыннан кәгазьдә түбәндәге ысулларның берсе белән тапшырылырга (жибәрелде) мөмкин:</p> <p>шәхсән (мөрәжәгать итүче исемнән ышаныч кәгазе нигезендә эшләүче зат);</p> <p>почта аша жибөрү.</p> <p>Гариза һәм документлар шулай ук мөрәжәгать итүче тарафыннан көчәйтелгән квалификацияле электрон имза белән имзаланган электрон документ рәвешендә, гомуми файдаланудагы мәгълүмат-телекоммуникация челтәрләре аша, шул исәптән «Интернет» мәгълүмат-телекоммуникация челтәре һәм дөүләт һәм муниципаль хезмәтләрнең бердәм порталы аша да тапшырылырга мөмкин (жибәрелде). Россия Федерациясе бюджет законнарында билгеләнгән очракларда дөүләт хакимияте органы (дөүләт органы), «Росатом» атом энергиясе буенча дөүләт корпорациясе, «Роскосмос» космик эшчәнлек буенча дөүләт корпорациясе, бюджет инвестицияләрен гамәлгә ашырганда төзелгән дөүләт бюджеттан тыш фонды белән идарә итү органы яки жирле үзидарә органы тарафыннан дөүләт (муниципаль) заказчыгы вәкаләтләрэн тапшыру турында килешү булганда, - хокукка ия булучының жир кишәрлегенә хокук билгеләүче өлеге килешү</p>	
2.6. Дөүләт органнары, жирле үзидарә	Ведомствоара хезмәттәшлек кысаларында	

<p>органнары һәм мөрәжәгать итүче төхдәм итәргә хокуклы башка оешмалар карамагында булган һәм муниципаль хезмәт күрсәтү өчен норматив хокукий актлар нигезендә кирәкле документларның тулы исемлеге, шулай ук аларны алу ысуллары, шул исәптән электрон формада, аларны тапшыру тәртибе; дәүләт органы, җирле үзидарә органы яисә әлеге документлар алар карамагында булган оешма</p>	<p>барлыкка килә:</p> <p>Шәхси торак төзелеше объектлары булмаган объектларга төзелешкә рәхсәт бирелгән очракта:</p> <p>1) Күчәмсез мөлкәтнең бердәм дәүләт реестрыннан өзәмтә (күчәмсез милек объектына теркәлгән хокуклар турында һәркем өчен мөмкин булган мәгълүматларны үз эченә алган));</p> <p>2) Россия Федерациясә бюджет законнарында, дәүләт хакимияте органы (дәүләт органы), "Росатом" атом энергиясә буенча дәүләт корпорациясә, "Роскосмос" космик эшчәнлек буенча дәүләт корпорациясә, бюджеттан тыш дәүләт фонды белән идарә итү органы яисә җирле үзидарә органы тарафыннан бюджет инвестицияләрен гамәлгә ашырганда төзелгән дәүләт (муниципаль) заказчыгы вәкаләтләрен тапшыру турында килешү;</p> <p>3) төзелеш өчен рәхсәт алуға гариза бирелгән көнгә кадәр өч ел алдан бирелгән җир участогының шәһәр төзелеше планы яки линияле объект төзелешенә рәхсәт бирелгән очракта территорияне планлаштыру проекты һәм территорияне межаллау проекты реквизи́тлары;</p> <p>4) рәхсәт ителгән төзелешнең, реконструкцияләүнең чик параметрларыннан читкә тайпылуға рәхсәт (әгәр төзүчегә РФ Шәһәр төзелеше кодексының 40 статьясы нигезендә мондый рәхсәт бирелгән булса);</p> <p>5) ярашлылык сертификатларының бердәм реестрыннан мәгълүматлар;</p> <p>6) проект документларына дәүләт экспертизасының уңай бәяләмәсә;</p> <p>7) проект документларында булган материаллар.</p> <p>Төзелешкә рәхсәт бирүгә үзгәрешләр кертелгән</p>	
---	---	--

	<p>очракта (кертелә торган үзгәрешләргә бәйле рәвештә):</p> <p>1) Күчемсез мөлкәтнең бердәм дәүләт реестрыннан өзөмтә (күчемсез милек объектына теркәлгән хокуклар турында һәркем өчен мөмкин булган мәгълүматларны үз эченә алган));</p> <p>2) җир законнары нигезендә җир кишәрлеген төзү турындагы карарны дәүләт хакимияте башкарма органы яки җирле үзидарә органы кабул итсә, РФ ШрК 21.6 һәм 21.7 өлешләрендә каралган очракларда җир кишәрлекләре төзү турында Карар;</p> <p>3) бүлгәндә төзелгән җир участогының шөһәр төзелеше планы, яңадан бүлү, бүлеп бирү.</p> <p>4) РФ ШрК 51 статьясының 21.9 өлешендә каралган очракта җир асты байлыктарынан файдалану хокукын бирү һәм җир асты байлыктарынан файдалану хокукына лицензия яңадан рәсмиләштерү турында карарлар.</p> <p>Гариза бирүче тәкъдим итәргә хокуклы документларны алу ысуллары һәм тапшыру тәртибе өлеге регламентның 2.5 пункты белән билгеләнгән.</p> <p>Мөрәжәгать итүчедән дәүләт органнары, җирле үзидарә органнары һәм башка оешмалар карамагында булган югарыда аталган документларны таләп итү тыела.</p> <p>Мөрәжәгать итүче югарыда күрсәтелгән мәгълүматларны үз эченә алган документларны тапшырмау гариза бирүчегә хезмәт күрсәтүдән баш тарту өчен нигез булып тормый</p>	
<p>2.7. Норматив хокукий актларда каралган очракларда килештерү хезмәт күрсәтү өчен таләп ителгән һәм муниципаль хезмәт күрсәтүче</p>	<p>Килешү таләп ителми</p>	

<p>орган тарафыннан гамәлгә ашырыла торган дәүләт хакимияте органнары (жирле үзидарә органнары) һәм аларның структур бүлекчәләре Исемлеге</p>		
<p>2.8. Муниципаль хезмәт күрсәтү өчен кирәкле документларны кабул итүдән баш тарту өчен нигезләрнең тулы исемлеге</p>	<p>1) тиешле зат тарафыннан документлар тапшыру; 2) тапшырылган документларның әлеге регламентның 2.5 пунктында күрсәтелгән документлар исемлегенә туры килмәве; 3) гаризада һәм гаризага теркәлә торган документларда теркәлмәгән төзәтүләр, аларның эчтәлеген юкка чыгарырга мөмкинлек бирми торган житди жәрәхәтләр бар;</p>	
<p>2.9. Муниципаль хезмәт күрсәтүне туктатып тору яки бирүдән баш тарту өчен нигезләрнең тулы исемлеге</p>	<p>Хезмәт күрсәтүне туктату өчен нигез каралмаган. Төзелешкә рөхсәт бирүдән баш тарту нигезләре: 1) мөрәжәгать итүче тарафыннан документлар тулы күләмдә тапшырылмаган, яисә тапшырылган гаризада һәм (яки) документларда тулы булмаган һәм (яисә) дәрәс булмаган мәгълүмат бар; 2) документларның жир кишәрлегенә шәһәр төзелеш планы таләпләренә, шулай ук рөхсәт ителгән төзелешнең, үзгәртеп коруның чик параметрларыннан читкә тайпылуга рөхсәт ителгән таләпләргә туры килмәве; 3) тиешле документ мөрәжәгать итүче тарафыннан үз инициативасы буенча тапшырылмаган очракта, муниципаль хезмәт күрсәтү өчен кирәкле документ һәм (яки) мәгълүмат булмавы турында таныкларчы ведомствоара запроска дәүләт хакимияте органының, жирле үзидарә органының яисә оешманың ведомство карамагындагы органына җавап алуы</p>	

4) дәүләт органының мәдәни мирас объектларын саклау өлкәсендәге Вәкаләтле вәкилдән керемнәр, капиталъ төзелеш объектынның проект документациясе яисә тышкы кыяфәтен тасвирлау тарихи җирлек саклау предметына һәм капиталъ төзелеш объектарының шәһәр төзелеше регламенты белән билгеләнгән территориаль зонага карата шәһәр төзелеше Регламентында билгеләнгән архитектура карарлары таләпләренә туры килмәү турында бәяләмә.

Төзелешкә рәхсәт бирүгә үзгәрешләр кертелгән очракта баш тарту нигезләре:

1) җир кишәрлегенә хокук күчү, җир асты байлыктарынан файдалану хокукы, җир кишәрлеге реквизицталары төзү турында белдерүдә 1 пунктта каралган документлар булмавы - РФ ШрК 51 статьясындагы 21.10 өлешенәң 4 өлешендә, яки РФ ШрК 51 статьясының 21.13 өлешендә күрсәтелгән очракта, җир кишәрлегенә хокук билгеләү документының булмавы яисә төзелешкә рәхсәт бирүгә үзгәрешләр кертү турында гариза кәргән очракта, төзелешкә рәхсәткә үзгәрешләр кертү турындагы гаризадан тыш, бары тик мондый рәхсәтнең гамәлдә булу вакытын озайтуга бәйле рәвештә генә, төзелешкә рәхсәткә үзгәрешләр кертү турындагы гаризадан тыш, Россия Федерациясе ШрК 51 статьясының 7 өлешендә каралган документлар булмау;

2) җир кишәрлегенә хокукларның күчү турында белдерүдә күрсәтелгән белешмәләренәң дәрәс булмавы, җир кишәрлеге төзү турында;

3) капиталъ төзелеш объектын төзү, үзгәртеп коруга карата планлаштырылган таләпләргә, РФ ШрК 51 статьясының 21.7 өлешендә каралган очракта, җир

	кишәрлеген һәм (яки) Россия Федерациясенең башка законнары нигезендә билгеләнгән жир кишәрлегенең шәһәр төзелеше планын төзүгә рөхсәт алу өчен бирелгән жир участогының шәһәр төзелеше планын төзү һәм (яки) чикләү өчен билгеләнгән таләпләргә туры килмәве.	
2.10. Муниципаль хезмәт күрсәткән өчен алына торган дөүләт пошлинасы яки башка түләү алу тәртибе, күләме һәм нигезләре	Муниципаль хезмәт түләүсез нигездә күрсәтелә	
2.11. Муниципаль хезмәт күрсәтү өчен кирәкле һәм мәжбүри булган хезмәт күрсәтүләр өчен, шул исәптән мондый түләү күләмен исәпләү методикасы турында мәгълүматны да кертеп түләү алу тәртибе, күләме һәм нигезләре	Кирәкле һәм мәжбүри хезмәт күрсәтү таләп ителми	
2.12. Муниципаль хезмәт күрсәтү турында сорау биргәндә һәм мондый хезмәт күрсәтү нәтижәләрен алганда чиратның максималь вакыты	Чират булганда муниципаль хезмәт алуга гариза бирү-15 минуттан да артмаска тиеш. Муниципаль хезмәт күрсәтү нәтижәсен алган очракта чиратта көтүнең максималь вакыты 15 минуттан артмаска тиеш	
2.13. Мөрәжәгать итүченең муниципаль хезмәт күрсәтү турында соравын, шул исәптән электрон формада да теркәү вакыты	Гариза кергән вакыттан бер көн эчендә. Электрон формада кергән запрос ял (бәйрәм) көнендә икенче ялдан (бәйрәм)соң эш көненә теркәлө	
2.14. Муниципаль хезмәт күрсәтелә торган биналарга, гариза бирүчеләрне көтү һәм кабул итү урынына, шул исәптән әлеге объектларның	Муниципаль хезмәт күрсәтү янғын системасы һәм янғын сүндерү системасы белән жиһазландырылган биналарда, документларны рәсмиләштерү өчен кирәкле жиһазлар, мәгълүмати стендлар белән башкарыла.	Кагыйдәләр

<p>инвалидлар өчен үтемлелеген тээмин итүгә, инвалидларны социаль яклау турында Россия Федерациясе законнары нигезендә, мондый хезмәтләр күрсәтү тәртибе турында визуаль, текст һәм мультимедияле мәгълүмат урнаштыру һәм рәсмиләштерүгә таләпләр</p>	<p>Инвалидларның муниципаль хезмәт күрсәтү урынына тоткарлыксыз керү мөмкинлеге тээмин ителә (уңайлы керү-бинага чыгу һәм алар чикләрендә хәрәкәт итү).</p> <p>Муниципаль хезмәт күрсәтү тәртибе турында визуаль, текст һәм мультимедиа мәгълүматы гариза бирүчеләр өчен уңайлы урыннарда, шул исәптән инвалидларның чикләнгән мөмкинлекләрен исәпкә алып, урнаштырыла</p>	
<p>2.15. Муниципаль хезмәт күрсәтүнең һәркем өчен мөмкин булуы һәм сыйфаты күрсәткечләре, шул исәптән мөрәжәгать итүченең вазыйфаи затлар белән үзара хезмәттәшлеге һәм аларның дәвамлылыгы, дөүләт һәм муниципаль хезмәтләр күрсәтүнең күпфункцияле үзәгендә Муниципаль хезмәт алу мөмкинлеге, Дөүләт һәм муниципаль хезмәтләр күрсәтүнең күпфункцияле үзәгенең ерактан урнашкан эш урыннарында, муниципаль хезмәт күрсәтүнең барышы турында мәгълүмат алу мөмкинлеге, шул исәптән мәгълүмати-коммуникацион технологияләр кулланып</p>	<p>Муниципаль хезмәт күрсәтүләрнең һәркем өчен мөмкин булуы күрсәткечләре булып тора:</p> <p>Югары Ослан муниципаль районы Башкарма комитеты бинасының жәмәгать транспортынан файдалану мөмкинлеге зонасында урнашуы; кирәкле сандагы белгечләр, шулай ук гариза бирүчеләрдән документлар кабул ителә торган биналар булу;</p> <p>мәгълүмати стендларда, «Интернет» челтәрендәге мәгълүмат ресурсларында, дөүләт һәм муниципаль хезмәтләрнең бердәм порталында Муниципаль хезмәт күрсәтү ысуллары, тәртибе һәм сроклары турында тулы мәгълүмат булу;</p> <p>башка затлар белән беррәттән, инвалидларга хезмәт күрсәтүгә комачаулаучы киртәләргә җиңеп чыгарга ярдәм күрсәтү.</p> <p>Муниципаль хезмәт күрсәтүнең сыйфаты булмау белән характерлана:</p> <p>мөрәжәгать итүчеләргә документлар кабул итү һәм бирү чиратлары;</p> <p>муниципаль хезмәт күрсәтү срокларын бозу;</p> <p>муниципаль хезмәт күрсәтүче муниципаль хезмәткәрләрнең гамәлләренә (гамәл кылмауларына)</p>	

	<p>карата шикаять; муниципаль хезмэт күрсәтүче муниципаль хезмәткәрләрнең гариза бирүчеләргә карата әдәпсез, игътибарсыз мөнәсәбәтенә карата шикаятьләр.</p> <p>Муниципаль хезмэт күрсәтү турында сорау биргәндә һәм муниципаль хезмэт нәтижәсе алган очракта муниципаль хезмэт күрсәтүче вазыйфаи затның һәм мәрәжәгать итүченең бер тапкыр үзара хезмәттәшлеге күздә тотыла. Хезмәттәшлекнең озынлыгы регламент белән билгеләнә.</p> <p>Дәүләт һәм муниципаль хезмәтләр күрсәтүнең күпфункцияле үзәгендә (Алга таба – КФУ) муниципаль хезмэт күрсәткәндә, КФУнең ерак урнашкан эш урыннарында консультация бирүне, документлар кабул итүне һәм бирүне КФУ белгече башкара.</p> <p>Муниципаль хезмэт күрсәтүнең барышы турында мәгълүмат дәүләт һәм муниципаль хезмәтләрнең бердәм порталында, КФУдә мәрәжәгать итүче тарафыннан алына ала</p>	
<p>2.16. Электрон формада муниципаль хезмэт күрсәтү үзенчәлекләре</p>	<p>Муниципаль хезмәтләрне электрон формада алу тәртибе турында консультацияне Интернет аша яисә Татарстан Республикасы дәүләт һәм муниципаль хезмәтләр Порталы аша алырга мөмкин.</p> <p>Әгәр закон нигезендә муниципаль хезмэт күрсәтү турында гариза электрон формада бирү каралган булса, гариза Татарстан Республикасы дәүләт һәм муниципаль хезмәтләр Порталы аша бирелә (http://uslugi.tatar.ru/) яки дәүләт һәм муниципаль хезмәтләрнең бердәм порталы (функцияләре)(http:// www.gosuslugi.ru/)</p>	

3. Административ процедураларның составы, эзлеклелеге һәм үтәү сроклары, аларны үтәү тәртибенә карата таләпләр, шул исәптән электрон формада административ процедураларны башкару үзенчәлекләре, шулай ук дәүләт һәм муниципаль хезмәтләр күрсәтүнең күпфункцияле үзегенең ерак урнашкан эш урыннарында административ процедураларны башкару үзенчәлекләре

3.1. Муниципаль хезмәт күрсәткәндә гамәлләр тәртибен тасвирлау

3.1.1. Муниципаль хезмәт күрсәтү түбәндәге процедураларны үз эченә ала:

1) мөрәжәгать итүчегә консультация бирү;

2) гариза кабул итү һәм теркәү;

3) жәмәгать фикер алышуларын яки халык тыңлаулары үткөрү һәм бәяләмә өзерләү;

4) муниципаль хезмәт нәтижәләрен өзерләү;

5) гариза бирүчегә муниципаль хезмәт нәтижәләрен жиберү.

3.2. Гариза бирүчегә консультация бирү

3.2.1. Мөрәжәгать итүче Бүлеккә шәхсэн, телефоны буенча һәм (яки) электрон почта аша муниципаль хезмәт турында консультациялар алу өчен мөрәжәгать итәргә хокуклы.

Бүлек белгече мөрәжәгать итүчегә консультация бирә, шул исәптән муниципаль хезмәт күрсәтү өчен тапшырыла торган документлар формасы һәм башка мәсьәләләр буенча да, кирәк булганда гариза бланкын тутыруда ярдәм күрсәтә.

Өлеге пункт белән билгеләнә торган процедуралар мөрәжәгать итү көнендә гамәлгә ашырыла.

Процедураларның нәтижәсе: документлар составы буенча консультациялар, тапшырыла торган документлар формасы һәм башка мәсьәләләр алуға рөхсәт.

3.3. Гариза кабул итү һәм теркәү

3.3.1. Мөрәжәгать итүче үзе, ышанычлы зат яки КФҮ аша, КФҮнең ерактан урнашкан эш урыны аша, дәүләт һәм муниципаль хезмәтләрнең бердәм порталы аша рөхсәт бирү турында гариза бирә.

3.3.2. Бүлек белгече, гаризалар кабул итү алып баручы тормышка ашыра:

мөрәжәгать итүченең шәхесен билгеләү;

мөрәжәгать итүченең вәкаләтләрен тикшерү (ышаныч кәгазе буенча эш иткән очракта);

өлеге регламентның 2.5 пунктында каралган документларның булу-булмавын тикшерү;

тәкъдим ителгән документларның билгеләнгән таләпләргә туры килүен тикшерү (документларның күчәрмәләрен тиешенчә рәсмиләштерү, документларда дөгъвалар, сызган сүзләр һәм башка тиешле төзәтүләр булмау).

Искәрмәләр булмаган очракта бүлек белгече түбәндәгеләрне тормышка ашыра:

махсус журналда планлаштырылган төзелеш турында хәбәрнамәне кабул итү һәм теркәү;

мөрәжәгать итүчегә тапшырылган документларның күчәрмәләрен тапшыру, керә торган номерга бирелгән документларны кабул итү датасы, муниципаль хезмәт күрсәтүне үтәү датасы һәм вакыты турында тамга белән;

планлаштырылган төзелеш турында хәбәрнамәне Башкарма комитет житәкчесенә карап тикшерүгә жиберү.

Документларны кабул итүдән баш тарту өчен нигез булган очракта, бүлек белгече, документларны кабул итүне алып баручы мөрәжәгать итүчегә

планлаштырылган төзелеш турында хәбәрнамә һәм кире кайтару сәбәпләрен күрсәтеп теркәлә торган документлар кире кайтара.

Әлеге пункт белән билгеләнә торган процедуралар гамәлгә ашырыла:

планлаштырылган төзелеш турында хәбәрнамәне һәм документларны 15 минут эчендә кабул итү;

гариза кергән вакыттан бер көн эчендә теркәлү;

планлаштырылган төзелеш турында хәбәрнамәне һәм документларны кергәннән соң бер эш көне эчендә караудан башка кире кайтару.

Процедураларның нәтижәсе: Башкарма комитет житәкчесенә карап тикшерүгә юнәлтелгән һәм планлаштырылган төзелеш турында кабул ителгән һәм теркәлгән хәбәрнамә яки гариза бирүчегә планлаштырылган төзелеш турында хәбәрнамә һәм документлар.

3.3.3. Башкарма комитет житәкчесе планлаштырылган төзелеш турында белдерүне карый, башкаручыны билгели һәм документларны бүлеккә жиберә.

Әлеге кече пунктта билгеләнә торган процедура гариза теркәлгәннән соң бер көн эчендә гамәлгә ашырыла.

Процедураның нәтижәсе: башкаручыга жиберелгән гариза.

3.4. Капиталь төзелеш объектын тикшерү һәм карау

3.4.1. Бүлек Белгече:

төзелгән яки реконструкцияләнгән шәхси торак төзелеше объекты яисә бакча йорты параметрларының төзелешен тәмамлау турында хәбәрнамә кергән көнгә гамәлдә булган хәбәрнамәнең жирдән файдалану һәм төзелеш кагыйдәләре белән билгеләнгән рәхсәт ителгән капитал төзелеш объектларын үзгәртеп кору, территорияне планлаштыру документлары һәм капитал төзелеш объектлары параметрларына мәжбүри таләпләргә туры килүен тикшерә;

индивидуаль торак төзелеше объектын яки бакча йортын карап чыгу юлы белән индивидуаль торак төзелеше объектының яисә бакча йортының тышкы кыяфәтенә туры килүен, планлаштырылган төзелеш турында хәбәрнамәгә кушымта булып торган объектның яисә йортның тышкы кыяфәте тасвирламасын тикшерә;

планлаштырылган төзелеш турында белдерүдә күрсәтелгән рәхсәт ителгән куллану төре индивидуаль торак төзелеше объектын яки бакча йортын рәхсәт ителгән куллану төренең туры килүен тикшерә;

Әлеге кече пунктта билгеләнә торган процедура гариза кергән вакыттан өч көн эчендә гамәлгә ашырыла.

Процедураның нәтижәсе: индивидуаль торак төзелеше объектын яки бакча йортын карау.

3.5. Муниципаль хезмәт нәтижәләрен әзерләү

3.5.1. Тикшерү һәм тикшерү нәтижәләре нигезендә бүлек белгече туры килү (туры килмәү) турында белдерү проектын әзерли.

документ проектын Башкарма комитет житәкчесенә (вәкаләтле затка) кул куюга жиберә.

Әлеге кече пунктта билгеләнә торган процедура бәяләмә кергән көннән алып ике көн эчендә гамәлгә ашырыла.

Процедураларның нәтижәсе: Башкарма комитет житәкчесенә (вәкаләтле затка) имза салуга юнәлдерелгән документ проекты.

3.5.2. Башкарма комитет житәкчесе (вәкаләтле зат) әзерләнгән документ проектын имзалау һәм Бүлек белгеченә жиберә.

Әлеге кече пунктта билгеләнә торган процедура карар проекты кергән вакыттан алып бер көн эчендә гамәлгә ашырыла.

Процедураның нәтижәсе: имзаланган һәм бүлеккә жиберелгән документлар.

3.6. Гариза бирүчегә муниципаль хезмәт нәтижәсе бирү

3.6.1. Бүлек Белгече:

Туры килү (туры килмәү) турында хәбәрнамә теркәлә; төзүчегә төзелеш тәмамлану турында хәбәрнамәгә билгеләнгән ысул белән туры килү (туры килмәү) турында хәбәрнамә жиберә.

Әлеге кече пунктта билгеләнә торган процедуралар документларга кул куелган көнне Башкарма комитет житәкчесе тарафыннан гамәлгә ашырыла.

Процедураларның нәтижәсе: гариза бирүчегә жиберелгән муниципаль хезмәт нәтижәсе.

3.7. КФҮ аша муниципаль хезмәт күрсәтү

3.7.1. Мөрәжәгать итүче КФҮләрдә муниципаль хезмәт алу өчен, КФҮнең ерактан урнашкан эш урынына мөрәжәгать итәргә хокуклы.

3.7.2. КФҮ аша муниципаль хезмәт күрсәтү КФҮ эше регламенты нигезендә билгеләнгән тәртиптә гамәлгә ашырыла.

3.7.3. КФҮдән муниципаль хезмәт алуға документлар кергәндә процедуралар әлеге Регламентның 3.3 – 3.5 пунктлары нигезендә гамәлгә ашырыла. Муниципаль хезмәт нәтижәсе КФҮкә жиберелә.

3.8 Техник хаталар төзәтү.

3.8.1. Документтагы техник хаталар ачыкланган очракта, гариза бирүче бүлеккә тапшыра:

техник хаталарны төзәтү турында гариза (кушымта №1);

гариза бирүчегә техник хата булган муниципаль хезмәт нәтижәсе буларак бирелгән документ;

техник хаталар булуны раслаучы юридик көчкә ия документлар.

Документта күрсәтелгән белешмәләрдә техник хаталарны төзәтү турында гариза гариза бирүче (вәкаләтле вәкил) шәхсән, яисә почта аша (шул исәптән электрон почта аша), йә дәүләт һәм муниципаль хезмәтләр күрсәтүнең бердәм порталы яисә күпфункцияле үзәгә аша бирелә.

3.8.2. Документлар кабул итү өчен җаваплы белгеч техник хаталарны төзәтү турында гариза кабул итә, документлар белән гариза яза һәм аларны Бүлеккә тапшыра.

Әлеге пункт белән билгеләнә торган процедура гариза теркәлгәннән соң бер көн эчендә гамәлгә ашырыла.

Процедураның нәтижәсе: Бүлек белгеченә карауга юнәлдерелгән кабул ителгән һәм теркәлгән гариза.

3.8.3. Бүлек белгече документларны карый һәм хезмәт нәтижәсе булган документка төзәтмәләрне кертү максатларында әлеге Регламентның 3.5 пунктында каралган процедураларны гамәлгә ашыра һәм мөрәжәгать итүчегә (вәкаләтле вәкилгә) техник хата булган документның оригиналын тартып алу белән шәхсән имза сала яисә мөрәжәгать итүчегә почта аша (электрон почта аша) анда техник хата булган документ тапшыру мөмкинлегенә турында хат жиберә.

Әлеге пункт белән билгеләнә торган процедура техник хаталар ачыкланганнан яки теләсә кайсы кызыксынган заттан жиберелгән хата турында гариза алганнан соң өч көн эчендә гамәлгә ашырыла.

Процедураның нәтижәсе: гариза бирүчегә бирелгән (жиберелгән) документ.

3.9. Төзелешкә рөхсәт бирүгә үзгәрешләр кертү

3.9.1. Мөрәжәгать итүче шәхсән үзе, ышанычлы зат яки КФҮ аша җир кишәрлекләренә хокукларны күчерү, җир асты байлыктарыннан файдалану хокукы, җир кишәрлеген төзү турында хәбәрнамә бирә һәм әлеге регламентның 2.5 пункты нигезендә документларны бүлеккә тапшыра. Документлар ерактан торып эш урыны

аша тапшырылырга мөмкин. Ерактан торып эш урыннары исемлеге 4 нче кушымтада китерелгән.

Электрон формада хәбәрнамә бүлеккә электрон почта яки Интернет аша жиберелә. Электрон формада килгән гаризаны теркәү билгеләнгән тәртиптә башкарыла.

3.9.2. Бүлек белгече, гаризаларны кабул итүне алып баручы, әлеге пунктчада билгеләнгән процедураларны гамәлгә ашыра:

гаризалар һәм документлар кабул итү 15 минут эчендә;

гаризаны гариза кәргән вакыттан бер көн эчендә теркәү.

Процедураларның нәтижәсе: кабул ителгән һәм теркәлгән гариза,

3.9.3. Бүлек белгече документларны тикшерә һәм кирәк булганда электрон формада ведомствоара электрон хезмәттәшлек системасы аша бирү турында запрослар жиберә:

1) әлеге статьяның 21.5 өлешендә күрсәтелгән очракта мондый жир кишәрлекләренә хокук билгеләү документлары;

2) жир законнары нигезендә жир кишәрлеген төзү турындагы карарны дәүләт һакимияте башкарма органы яисә жирле үзидарә органы кабул итсә, әлеге статьяның 21.6 һәм 21.7 өлешләрендә каралган очрактарда жир кишәрлекләре төзү турында карарлар;

3) әлеге статьяның 21.7 өлешендә каралган очракта капитал төзелеш объектн төзү, реконструкцияләү планлаштырыла торган жир кишәрлегенә шәһәр төзелеш планы;

4) әлеге статьяның 21.9 өлешендә каралган очракта жир асты байлыкларыннан файдалану хокукын бирү һәм жир асты байлыкларыннан файдалану хокукына лицензия яңадан рәсмиләштерү турында карарлар.

Әлеге пунктчада билгеләнә торган процедуралар муниципаль хезмәт күрсәтү турында гариза кәргән вакыттан алып бер эш көне эчендә гамәлгә ашырыла.

Процедураларның нәтижәсе: һакимият органнарына жиберелгән запрослар.

3.9.4. Ведомствоара электрон хезмәттәшлек системасы аша кәргән мөрәжәгатьләр нигезендә мәгълүматлар белән тәэмин итүчеләр белгечләре соралган Документлар (мәгълүмат) тапшыралар яисә муниципаль хезмәт күрсәтү өчен кирәкле документ һәм (яки) мәгълүмат булмавы турында хәбәрнамәләр жиберәләр (алга таба – баш тарту турында хәбәрнамә).

Әлеге пунктчада билгеләнә торган процедуралар Документлар (белешмәләр) бирү турында запрос кәргән вакыттан өч эш көне эчендә гамәлгә ашырыла.

Процедураларның нәтижәсе: документлар (мәгълүматлар) яки бүлеккә жиберелгән баш тарту турында белдерү.

3.9.5. Бүлек белгече алынган документлар нигезендә:

төзелешкә рәхсәт бирүгә үзгәрешләр кертү яки баш тарту турында Карар кабул итә;

рәхсәт бланкына кирәкле үзгәрешләр кертә яки рәхсәтне үзгәртүдән баш тарту сәбәбен күрсәтеп хат проектын әзерли;

билгеләнгән тәртиптә әзерләнгән документ проектын килештерү процедурасын гамәлгә ашыра;

документ проектын Башкарма комитет житәкчесенә (вәкаләтле затка) кул куюга жиберә.

Процедураларның нәтижәсе: Башкарма комитет житәкчесенә (вәкаләтле затка) имза салуга юнәлдерелгән документ проекты.

3.9.6. Башкарма комитет житәкчесе (вәкаләтле зат) үзгәрешләр раслый яки баш тарту турында хат яза. Кул куелган документлар Бүлек белгеченә жиберелә.

3.8.6 - 3.8.7 пунктчалары белән билгеләнә торган процедуралар сорауларга җаваплар кәргән мизгелдән бер көн эчендә гамәлгә ашырыла.

Процедураларның нәтижәсе: рәхсәт бирүдән баш тарту турында имзаланган рәхсәт яки хат.

3.9.7. Гариза бирүчегә муниципаль хезмәт нәтижәсе бирү Мөрәжәгать итүчегә муниципаль хезмәт нәтижәсе бирү әлеге Регламентның 3.6.1-3.6.2 пунктчалары нигезендә гамәлгә ашырыла

3.10. Төзелешкә рөхсәтнең гамәлдә булу вакытын озайту.

3.10.1. Мөрәжәгать итүче үзе, ышанычлы зат яки КФҮ аша муниципаль хезмәт күрсәтү турында язма гариза тапшыра һәм әлеге регламентның 2.5 пункты нигезендә документларны бүлеккә тапшыра. Документлар ерактан торып эш урыны аша тапшырылырга мөмкин. Ерактан торып эш урыннары исемлегә 4 нче кушымтада китерелгән.

Муниципаль хезмәт күрсәтү турындагы гариза электрон формада бүлеккә электрон почта яки Интернет аша жиберелә. Электрон формада килгән гаризаны теркәү билгеләнгән тәртиптә башкарыла.

3.10.2. Бүлек белгече, гаризаларны кабул итүне алып баручы, әлеге пунктчада билгеләнгән процедураларны гамәлгә ашыра:

гаризалар һәм документлар кабул итү 15 минут эчендә;

гаризаны гариза кәргән вакыттан бер көн эчендә теркәү.

Процедураларның нәтижәсе: Башкарма комитет житәкчесенә карауга юнәлдерелгән кабул ителгән һәм теркәлгән гариза яки гариза бирүчегә кире кайтарылган Документлар.

3.10.3. Башкарма комитет житәкчесе гаризаны карый, башкаручыны билгели һәм гаризаны бүлеккә жиберә.

Әлеге пунктчада билгеләнә торган Процедура гариза теркәлгәннән соң бер көн эчендә гамәлгә ашырыла.

Процедураның нәтижәсе: башкаручыга жиберелгән гариза.

3.10.4. Бүлек белгече алынган документлар нигезендә:

рөхсәтнең гамәлдә булу вакытын озайту яки рөхсәтнең срогын озайтудан баш тарту турында Карар кабул итә;

рөхсәт бланкына кирәкле үзгәрешләр кертә яки баш тарту сәбәпләрен күрсәтеп срокны озайтудан баш тарту турында хат проектын әзерли;

билгеләнгән тәртиптә әзерләнгән документ проектын килештерү процедурасын гамәлгә ашыра;

документ проектын Башкарма комитет житәкчесенә (вәкаләтле затка) кул куюга жиберә.

Әлеге пунктчада билгеләнә торган Процедура документлар кәргән вакыттан алып ике көн эчендә гамәлгә ашырыла.

Процедураларның нәтижәсе: Башкарма комитет житәкчесенә (вәкаләтле затка) имза салуга юнәлдерелгән документ проектын.

3.10.5. Башкарма комитет житәкчесе (вәкаләтле зат) рөхсәтнең гамәлдә булу вакытын озайтуны раслый, аны Башкарма комитет мөһере белән раслый яки вакытын озайтудан баш тарту турында хат яза. Кул куелган документлар Бүлек белгеченә жиберелә.

Әлеге подпункт белән билгеләнә торган Процедура документлар кәргән вакыттан алып бер көн эчендә гамәлгә ашырыла.

Процедураның нәтижәсе: рөхсәт бирүдән баш тарту турында имзаланган рөхсәт яки хат.

3.10.6. Гариза бирүчегә муниципаль хезмәт нәтижәсе бирү

Мөрәжәгать итүчегә муниципаль хезмәт нәтижәсе бирү әлеге Регламентның 3.6.1-3.6.2 пунктчалары нигезендә гамәлгә ашырыла 3.9.1. Төзелешкә рөхсәтне югалткан (бозган) очракта, гариза бирүче бүлеккә рөхсәт дубликатын бирү турында гариза тапшыра.

3.11. Төзелешкә рөхсәт дубликатын бирү

Дубликат бирү турында гариза гариза бирүче (вәкаләтле вәкил) шәхсән, йә почта аша (шул исәптән электрон почта аша), йә дәүләт һәм муниципаль хезмәтләр күрсәтүнең бердәм порталы яки күпфункцияле үзәге аша бирелә.

3.11.2. Документлар кабул итү өчен җаваплы белгеч дубликат бирү турында гариза кабул итә, документлар белән гариза яза һәм аларны бүлеккә тапшыра.

Әлеге кече пунктта билгеләнә торган процедура гариза теркәлгәннән соң бер көн эчендә гамәлгә ашырыла.

Процедураның нәтижәсе: Бүлек белгеченә карауга юнәлдерелгән кабул ителгән һәм теркәлгән гариза.

3.11.3. Бүлек белгече документларны карый һәм нигез булганда, җирле үзидарә органы архивында булган икенче нөсхә нигезендә төзелешкә рөхсәт дубликатын әзерли. "Дубликат" штампы өске почмакта төзелеш өчен рөхсәт дубликаты урнаштырыла. Баш тарткан очракта баш тарту турында хат проектын әзерли. Билгеләнгән тәртиптә әзерләнгән документ проектын килештерә. Мөрәҗәгать итүчегә (аның вәкиленә) муниципаль хезмәт күрсәтү нәтижәләре турында гаризада күрсәтелгән элементә ысулын кулланып хәбәр итә, рөхсәт бирүдән баш тарту турында хат яки гаризаны бирү датасын һәм вакытын хәбәр итә.

Әлеге кече пунктта билгеләнә торган процедуралар документларга кул куелган көнне Башкарма комитет җитәкчесе тарафыннан гамәлгә ашырыла.

Процедураларның нәтижәсе: мөрәҗәгать итүченең (аның вәкиленең) муниципаль хезмәт күрсәтү нәтижәләре турында хәбәр итү.

3.11.4. Бүлек белгече гариза бирүчегә (аның вәкиленә) журналда рөхсәт алу турында язылганда рәсмиләштерелгән рөхсәт кәгазе яки баш тарту сәбәпләрен күрсәтеп рөхсәт бирүдән баш тарту турында хат бирә.

Әлеге пункт белән билгеләнә торган процедуралар гамәлгә ашырыла:

15 минут эчендә, чират тәртибендә, мөрәҗәгать итүченең килеп туган көнендә, рөхсәт яки баш тарту турында хатлар бирү;

хат җибәрү -процедура тәмамланганнан соң бер көн эчендә әлеге Регламентның 3.9.3 кече пунктында каралган.

Процедураларның нәтижәсе: бирелгән рөхсәт яки рөхсәт бирүдән баш тарту турында хат.

4. Муниципаль хезмәт күрсәтүне контрольдә тоту тәртибе һәм формалары

4.1. Муниципаль хезмәт күрсәтүнең тулылыгын һәм сыйфатын контрольдә тоту гариза бирүчеләрнең хокукларын бозу очракларын ачыклау һәм бетерү, муниципаль хезмәт күрсәтү процедураларының үтәлешен тикшерү, җирле үзидарә органы вазыйфаи затларының гамәлләренә (гамәл кылмауларына) карарлар әзерләүне үз эченә ала.

Административ процедураларның үтәлешен контрольдә тоту формалары булып тора:

1) муниципаль хезмәт күрсәтү буенча документлар проектларын тикшерү һәм килештерү. Тикшерү нәтижәсе булып проектларны визалау тора;

2) билгеләнгән тәртиптә башкарыла торган эшләр башкаруын тикшерү;

3) муниципаль хезмәт күрсәтү процедураларының үтәлешен билгеләнгән тәртиптә тикшереп торы.

Контроль тикшерүләр план нигезендә (җирле үзидарә органы эшчәнлегенең ярты еллык яки еллык планнары нигезендә гамәлгә ашырыла) һәм планнан тыш

булырга мөмкин. Тикшерүләр уздырганда муниципаль хезмәт күрсәтү (комплекслы тикшерүләр) белән бәйле барлык мәсьәләләр дә карала ала, яисә мөрәжәгать итүченең конкрет мөрәжәгәте буенча.

Муниципаль хезмәт күрсәткәндә гамәлләр кылуга контрольне гамәлгә ашыру һәм карарлар кабул итү максатларында Башкарма комитет житәкчесенә муниципаль хезмәт күрсәтү нәтижәләре турында белешмәләр тапшырыла.

4.2. Муниципаль хезмәт күрсәтү буенча административ процедураларда билгеләнгән гамәлләр үтәлешен агымдагы контрольдә тоту Башкарма комитет житәкчесенә инфраструктура үсеше буенча урынбасары, шулай ук инфраструктура үсеше бүлеге белгечләре тарафыннан башкарыла.

4.3. Агымдагы контрольне гамәлгә ашыручы вазыйфаи затлар исемлеге жирле үзидарә органының структур бүлекчәләре һәм вазыйфаи регламентлар турында нигезләмәләр белән билгеләнә.

Үткөрелгән тикшерүләр нәтижәләре буенча гариза бирүчеләрнең хокукларын бозу очраklары ачыкланган очракта, гаепле затлар Россия Федерациясе законнары нигезендә җаваплылыкка тартыла.

4.4. Жирле үзидарә органы житәкчесе мөрәжәгать итүчеләрнең мөрәжәгәтләрән вакытында карап тикшермәгән өчен җаваплылык тотта.

Жирле үзидарә органының структур бүлекчәсе житәкчесе (житәкчесе урынбасары) әлеге Регламентның 3 бүлегендә күрсәтелгән административ гамәлләрнең вакытында һәм (яки) тиешенчә башкарылмавы өчен җавап бирә.

Муниципаль хезмәт күрсәтү барышында кабул ителә торган (гамәлгә ашырыла торган) карарлар һәм гамәлләр (гамәл кылмау) өчен вазыйфаи затлар һәм башка муниципаль хезмәткәрләр законда билгеләнгән тәртиптә җаваплы.

4.5. Муниципаль хезмәт күрсәтүне граждaннар, аларның берләшмәләре һәм оешмалары тарафыннан контрольдә тоту муниципаль хезмәт күрсәткәндә Башкарма комитет эшчәнлеге ачыклығы, муниципаль хезмәт күрсәтү тәртибе турында тулы, актуаль һәм ышанычлы мәгълүмат алу һәм муниципаль хезмәт күрсәтү процессында мөрәжәгәтләрне (шикаятьләрне) судка кадәр карап тикшерү мөмкинлеге аша гамәлгә ашырыла.

5. Муниципаль хезмәт күрсәтүче органнарның, шулай ук аларның вазыйфаи затларының, муниципаль хезмәткәрләрнең карарларына һәм гамәлләренә (гамәл кылмавына) шикаять белдерүнең судка кадәр (судтан тыш) тәртибе

5.1. Муниципаль хезмәт күрсәтүләрдән файдаланучылар муниципаль хезмәт күрсәтүдә катнашучы Башкарма комитет яки муниципаль берәмлек советына Башкарма комитет хезмәткәрләренә гамәлләрен (гамәл кылмауларын) судка кадәр тәртиптә шикаять бирергә хокуклы.

Мөрәжәгать итүче шикаять белән, шул исәптән түбәндәге очраklарда да мөрәжәгать итә ала:

1) «дәүләт һәм муниципаль хезмәтләр күрсәтүне оештыру турында» 2010 елның 27 июлендәге 210-ФЗ номерлы Федераль законның 15.1 статьясында күрсәтелгән муниципаль хезмәт күрсәтү турындагы запросны теркәү вакытын бозу;

2) дәүләт яки муниципаль хезмәт күрсәтү срогын бозу. Күрсәтелгән очракта мөрәжәгать итүче тарафыннан күп функцияле үзәк хезмәткәренә судка кадәр (судтан тыш) шикаять бирү «дәүләт һәм муниципаль хезмәтләр күрсәтүне оештыру турында» 27.07.2010 ел, № 210-ФЗ Федераль законның 16 статьясындагы 1.3 өлешендә билгеләнгән тәртиптә тиешле муниципаль хезмәтләр күрсәтү функциясе йөкләнсә мөмкин;

3) мөрәжәгать итүчедә муниципаль хезмәт күрсәтү өчен Россия Федерациясе, Татарстан Республикасы, Югары Осман муниципаль районының норматив хокукий актлары белән каралмаган документларны яисә мәгълүматны гамәлгә ашыру яисә гамәлләрне башкару таләбе;

4) мөрәжәгать итүченең муниципаль хезмәт күрсәтү өчен Россия Федерациясе норматив хокукий актлары, Татарстан Республикасы норматив хокукий актлары, муниципаль хокукий актлары белән каралган документларны кабул итүдән баш тарту;

5) федераль законнар һәм алар нигезендә кабул ителгән Россия Федерациясенен башка норматив хокукий актлары, Татарстан Республикасы законнары һәм башка норматив хокукий актлары, муниципаль хокукий актлар белән каралмаган очракта муниципаль хезмәт күрсәтүдән баш тарту. Күрсәтелгән очракта мөрәжәгать итүче тарафыннан күп функцияле үзәк хезмәткәренә судка кадәр (судтан тыш) шикаять бирү «дәүләт һәм муниципаль хезмәтләр күрсәтүне оештыру турында» 27.07.2010 ел, № 210-ФЗ Федераль законның 16 статьясындагы 1.3 өлешендә билгеләнгән тәртиптә тиешле муниципаль хезмәтләр күрсәтү функциясе йөкләнсә мөмкин;

6) муниципаль хезмәт күрсәткәндә мөрәжәгать итүчедән Россия Федерациясе норматив хокукий актлары, Татарстан Республикасы норматив хокукий актлары, муниципаль хокукий актлар белән күздә тотылмаган түләү алу;

7) муниципаль хезмәт күрсәтүче органның, муниципаль хезмәт күрсәтүче вазыйфаи затының, күпфункцияле үзәк хезмәткәренен, күп функцияле үзәк хезмәткәренен, «дәүләт һәм муниципаль хезмәтләр күрсәтүне оештыру турында» 27.07.2010 ел, № 210-ФЗ Федераль законның 16 статьясындагы 1.1 өлешендә каралган оешмаларның яисә аларның хезмәткәрләренен Муниципаль хезмәт күрсәтү нәтижәсендә бирелгән документларда бастырылган опечаткалар һәм хаталарны төзәтүдә баш тартуы яисә мондый төзәтмәләренен билгеләнгән срогын бозу. Күрсәтелгән очракта мөрәжәгать итүче тарафыннан күп функцияле үзәк хезмәткәренә, күп функцияле үзәк хезмәткәренә судка кадәр (судтан тыш) шикаять бирү «дәүләт һәм муниципаль хезмәтләр күрсәтүне оештыру турында» 27.07.2010 ел, № 210-ФЗ Федераль законның 16 статьясындагы 1.3 өлешендә билгеләнгән тәртиптә тиешле муниципаль хезмәтләр күрсәтү функциясе йөкләнсә мөмкин;

8) муниципаль хезмәт күрсәтү нәтижәләре буенча документлар бирү вакытын яки тәртибен бозу;

9) федераль законнар һәм алар нигезендә кабул ителгән Россия Федерациясенен башка норматив хокукий актлары, Татарстан Республикасы законнары һәм башка норматив хокукий актлары, муниципаль хокукий актлар белән күздә тотылмаган очракта дәүләт яисә муниципаль хезмәт күрсәтүне туктатып тору. Күрсәтелгән очракта мөрәжәгать итүче тарафыннан күп функцияле үзәк хезмәткәренә, күп функцияле үзәк хезмәткәренә судка кадәр (судтан тыш) шикаять бирү «дәүләт һәм муниципаль хезмәтләр күрсәтүне оештыру турында» 27.07.2010 ел, № 210-ФЗ Федераль законның 16 статьясындагы 1.3 өлешендә билгеләнгән тәртиптә тиешле муниципаль хезмәтләр күрсәтү функциясе йөкләнсә мөмкин;

10) муниципаль хезмәт күрсәткәндә мөрәжәгать итүчедән документлар яисә мәгълүмат булмау һәм (яисә) дәрәс булмавы, муниципаль хезмәт күрсәтү өчен кирәкле документларны кабул итүдән баш тартканда яисә муниципаль хезмәт күрсәтү өлкәсендә күрсәтүләрдән баш тартканда күрсәтелмәгән яисә, 210-ФЗ номерлы Федераль законның 7 статьясындагы 1 өлешенен 4 пунктында каралган очраклардан тыш, күрсәтелгән документларның булмавы һәм (яисә) дәрәс булмавы.

5.2. Шикаять кәгазьдә яки электрон формада язмача бирелә.

Шикаять почта аша, КФУ аша, "Интернет" мәгълүмати-телекоммуникация челтәре, Югары Ослан муниципаль районының рәсми сайтынан файдаланып жиберелә ала (<http://www.verhniy-uslon.tatarstan.ru>), Татарстан Республикасы дәүләт һәм муниципаль хезмәтләр бердәм порталы (<http://uslugi.tatar.ru/>), дәүләт һәм муниципаль хезмәтләрнең бердәм порталы (функцияләре) (<http://www.gosuslugi.ru/>), шулай ук мөрәжәгать итүченең шәхси кабул итүе вакытында кабул ителергә мөмкин.

5.3. Шикаятьне карау срогы-теркәлгән көннән алып унбиш эш көне эчендә. Муниципаль хезмәт күрсәтүче органның, муниципаль хезмәт күрсәтүче органның вазыйфай затына мөрәжәгать итүчедән документлар кабул итүдән баш тартуы яисә жиберелгән мөһер һәм хаталарны төзәтүдә яисә билгеләнгән срокта мондый төзәтмәләргә шикаять биргән очракта - аны теркәгән көннән соң биш эш көне эчендә.

5.4. Шикаятьтә түбәндәге мәгълүматлар булырга тиеш:

1) «дәүләт һәм муниципаль хезмәтләр күрсәтүне оештыру турында» 27.07.2010 ел, № 210-ФЗ Федераль законның 16 статьясындагы 1.1 өлешендә каралган муниципаль хезмәт күрсәтүче органның, муниципаль хезмәт күрсәтүче вазыйфай затының яисә муниципаль хезмәткәренә, аның житәкчесенә һәм (яки) хезмәткәрнең, оешмаларның исеме, аларның житәкчеләре һәм (яисә) хезмәткәрләренә, карарларына һәм гамәлләренә (гамәл кылмавына) шикаять белдерелә торган;

2) фамилиясе, исеме, атасының исеме (соңгысы - булган очракта), мөрәжәгать итүченең яшәү урыны турында мәгълүмат - физик зат яисә исеме, мөрәжәгать итүченең урнашу урыны турында мәгълүмат - юридик зат, шулай ук элемент өчен телефон номеры (номеры), электрон почта адресы (булган очракта) һәм җавап бирүчегә жиберелергә тиеш почта адресы;

3) «дәүләт һәм муниципаль хезмәтләр күрсәтүне оештыру турында» 2010 елның 27 июлендәге 210-ФЗ номерлы Федераль законның 16 статьясындагы 1.1 өлешендә каралган муниципаль хезмәт күрсәтүче органның, муниципаль хезмәт күрсәтүче вазыйфай затының, күпфункцияле үзәк хезмәткәренә шикаять белдерелә торган карарлары һәм гамәлләре (гамәл кылмау) турында мәгълүматлар;

4) «дәүләт һәм муниципаль хезмәтләр күрсәтүне оештыру турында» 27.07.2010 ел, № 210-ФЗ Федераль законның 16 статьясындагы 1 өлешендә каралган оешмалар хезмәткәренә, муниципаль хезмәт күрсәтүче органның, муниципаль хезмәт күрсәтүче вазыйфай затының карары һәм гамәле (гамәл кылмавы) белән килешмәгән дәлилләр. Мөрәжәгать итүче тарафыннан гариза бирүченең дәлилләрен раслаучы документлар (булганда) яки аларның күчermәләре тапшырылырга мөмкин.

5.5. Шикаятькә шикаятьтә бәян ителгән хәлләренә раслаучы документларның күчermәләре куелырга мөмкин. Бу очракта шикаятьтә аңа кушып бирелә торган документлар исемлеге китерелә.

5.6. Шикаять аның муниципаль хезмәт алучысы тарафыннан имзаланган.

5.7. Шикаятьне карау нәтижәләре буенча Башкарма комитет житәкчесе (муниципаль район Башлыгы) түбәндәге карарларның берсен кабул итә:

1) мөрәжәгать итүчегә Россия Федерациясе норматив хокукый актлары, Татарстан Республикасы норматив хокукый актлары белән каралмаган акчаларны кире кайтару, шулай ук башка рәвешләрдә хезмәт күрсәтүче орган тарафыннан кабул ителгән карарны юкка чыгару, жиберелгән актларны төзәтү рәвешендә дә канәгатьләндерә;

2) шикаятьне канәгатьләндерүдән баш тарта.

Әлеге пунктта күрсәтелгән карар кабул ителгән көннән соң килүче көннән дә соңга калмыйча мөрәжәгать итүчегә язма рәвештә һәм мөрәжәгать итүченең теләге буенча электрон формада шикаятьне карау нәтижәләре турында дәлилленгән җавап жиберелә.

5.8. шикаять канөгатылэндерелергә тиешле дип танылган очракта, мөрәжәгать итүчегә муниципаль хезмәт күрсәткәндә ачыкланган житешсезлекләрне кичекмәстән бетерү максатларында Башкарма комитет тарафыннан гамәлгә ашырыла торган гамәлләр турында мәгълүмат бирелә, шулай ук китерелгән уңайсызлыklar өчен гафу үтенәләр һәм мөрәжәгать итүчегә муниципаль хезмәт күрсәтү максатларында башкарылырга тиешле гамәлләр турында мәгълүмат күрсәтелә.

Шикаять мөрәжәгать итүчегә җавапта канөгатыләнәргә тиеш түгел дип танылган очракта, кабул ителгән карарның сәбәпләре турында дәлилленгән аңлатмалар, шулай ук кабул ителгән карарга шикаять бирү тәртибе турында мәгълүмат бирелә.

Шикаятьне карау барышында яисә карап тикшерү нәтижәләре буенча административ хокук бозу составы билгеләре яки жинаять билгеләре билгеләнгәндә, шикаять карау буенча вәкаләтләр бирелгән хезмәткәр булган материалларны кичекмәстән прокуратура органнарына юллай

(муниципаль берәмлек

жирле үзидарә органы исеме)

кемнән:

(юридик затның исеме – төзүче,
төзелешне яки реконструкцияләүне гамәлгә ашырырга планлаштыручы;

ИНН; юридик һәм почта адресы;

житәкченең Ф.И.О.; телефоны;

банк реквизитлары (банк исеме, х/с, к/с, БИК))

**Төзелеш өчен рөхсәт бирү турында
Гариза**

Түбәндәге адрес буенча урнашкан жир кишәрлегендә төзелеш/реконструкция өчен рөхсәт бирүегезне
сорыйм

(кирәклесенең астына сызарга)

(объект исеме)

(шәһәр, район, урам, участок номеры)

ай вакытка

Төзелеш (реконструкция) түбәндәге документ нигезендә гамәлгә ашырылачак

_____ № _____

(документ исеме)

Жир белән файдалану хокукы беркетелгән (документ исеме)

_____ № _____

Объект төзелешенә проект документлары эшләнгән

(проект оешмасы исеме, ИНН, юридик һәм почта адресы,

житәкченең Ф.И.О.; телефоны;

банк реквизитлары (банк исеме, х/с, к/с, БИК))

беркетелгән проект эшләрен башкаруга хокукы

(документ исеме һәм аны биргән вәкаләтле оешма)

_____ пгеләнгән тәртиптә килешенгән

“ _____ № _____

кызыксынган оешмалар һәм архитектура һәм шәһәр төзелеше органнары:

– Дәүләт экспертизасының уңай бәяләмәсе № - белән алынды _____

“ _____

– жир кишәрлеген планлаштыру схемасы килешенгән

_____ № _____ “ _____

(оешманың исеме)

Проект-смета документлары расланган

_____ № _____ “ _____

Өстәмә рәвештә хәбәр итәбез:

Төзүчө тарафыннан төзелешне (реконструкциялөүне) финанслау гамэлгә ашырылачак (банк
реквизитлары һәм счет номеры)
Эшләр килешү нигезендә подрядчы (хужалык) ысул белән башкарылачак

“ _____ 20 ____ № _____

(оешма исеме, ИНН,

Юридик һәм почта адресы, житәкченең Ф.И.О., телефон номеры,

банк реквизитлары (банк исеме, х/с, к/с, БИК)

Төзү-монтаж эшләрән башкару хокукы беркетелгән

(документ исеме һәм аны биргән вәкаләтле оешма)

“ _____ № _____

Эш башкаручы итеп № _ боерык

белән билгеләнде

(вазыйфасы, фамилиясе, исеме, атасының исеме)

төзелештә махсус белеме (югары, урта) һәм эш стажы _ ел булган

№__ килешү нигезендә төзелеш контроле гамэлгә ашырылачак (оешма исеме, ИНН, юридик һәм почта
адресы,

житәкченең Ф.И.О.; телефоны;

банк реквизитлары (банк исеме, х/с, к/с, БИК))

заказчы (төзүчө) функцияләрән башкару хокукы беркетелгән

(документ һәм аны биргән оешма исеме)

“ _____

(вазифа)

(имза)

(Ф.И.О.)

“ _____ 20 ____

Гаризага түбөндөгә сканерланган документлар теркәлә:

1) күчөмсез мөлкәткә һәм аның белән алыш-бирешләргә хокукларның бердәм дөүләт реестрында
теркәлмәгән жир кишәрлегенә хокук билгеләүче документлар;

2) проект документларында булган материаллар:

а) аңлатма язуы;

б) жир кишәрлегенә шәһәр төзелеш планы нигезендә башкарылган жир кишәрлеген
планлаштыру схемасы, капитал төзелеш объектның, подъездларны урнаштыру һәм аңа керү урыннарын,
халык сервитутларның, археологик мирас объектларының эшчәнлек зоналары чикләрен билгеләү белән;

в) территорияне планлаштыру буенча документлар составында расланган кызыл линия
чикләрендә сызыкча объектны сызыкча объектларга карата урнаштыруны раслый торган жир
кишәрлеген планлаштыру схемасы;

г) архитектура чишелешләрән күрсәтүче схемалар;

д) проектлана торган капиталъ төзелеш объекттын инженер-техник тээмин итү чептөрлөрөнө тоташтыру (технологик тоташтыру) урыннарын билгеләү белән инженерлык жиһазлары, инженерлык-техник тээмин итү чептөрлөрөнөң жыелма планы турында мәгълүматлар;

е) капиталъ төзелеш объекттын төзүне оештыру проекты;

ж) капиталъ төзелеш объектларын, аларның өлешләрән сүтү яки демонтажлау эшләрән оештыру проекты;

3) мондый объектны үзгәртеп корган очракта, капиталъ төзелеш объектның барлык хокук ияләрөнөң ризалыгы.

4) Россия Федерациясе Бюджет законнары белән билгеләнгән очрактарда дәүләт хакимияте органы (дәүләт органы), "Росатом" атом энергиясе буенча дәүләт корпорациясе, "Роскосмос" космик эшчәнлек буенча дәүләт корпорациясе, бюджет инвестицияләрән гамәлгә ашырганда төзелгән дәүләт бюджеттан тыш фонды белән идарә итү органы яисә жириле үзидарә органы тарафыннан дәүләт (муниципаль) заказчысы вәкаләтләрән тапшыру турында килешү булганда, - хокукка ия булуының жири кишәрлегенә хокук билгеләүче өлеге килешү;

2) төзелешкә рөхсәт алу өчен гариза бирелгән көнгә кадәр өч ел алдан бирелгән жири участогының шәһәр төзелеше планы яки сызыкча объект төзелешенә рөхсәт бирелгән очракта территорияне планлаштыру проекты һәм территорияне межаллау проекты реквизитлары;

3) инвалидларның сәламәтлек саклау, мәгариф, мәдәният, ял, спорт һәм башка социаль-мәдәни һәм коммуналь-көнкүреш билгеләнешендәге объектларга, транспорт, сәүдә, жәмәгать туклануы объектларына, эшлекле, административ, финанс, дини билгеләнештәге объектларга, өлеге объектларны төзегәндә, үзгәртеп корганда торак фонды объектларына үтемлелеген тээмин итү буенча чаралар исемлегә күрсәтелгән объектларның проект документларына экспертиза Россия Федерациясе Шәһәр төзелеше кодексының 29.12.2004 № 190-ФЗ 49 статьясы нигезендә башкарылмаган очракта;

4) әгәр мондый проект документлары Россия Федерациясе Шәһәр төзелеше кодексының 29.12.2004 ел, № 190-ФЗ 49 статьясы нигезендә экспертизага тиешле булса, капиталъ төзелеш объектның проект документларына экспертизаның уңай бәяләмәсе (Россия Федерациясе Шәһәр төзелеше кодексының 48 статьясындагы 12.1 өлешендә каралган очракта төзелешнең аерым этапларына карата карата карата кулланыла), әгәр мондый проект документлары экспертизага тиешле булса, Россия Федерациясе Шәһәр төзелеше кодексының 29.12.2004 ел, № 190-ФЗ, Россия Федерациясе Шәһәр төзелеше кодексының 29.12.2004 ел, № 190-ФЗ 49 статьясының 3.4 өлешендә каралган очрактарда Проект документларына дәүләт экологик экспертизасының уңай бәяләмәсе, Россия Федерациясе Шәһәр төзелеше кодексының 29.12.2004 ел, № 190-ФЗ 49 статьясының 6 өлешендә каралган очрактарда Проект документларына дәүләт экологик экспертизасының уңай бәяләмәсе;

4.1) модификацияләнгән проект документациясен куллану очрагында Россия Федерациясе Шәһәр төзелеше кодексының 29.12.2004 ел, № 190-ФЗ 49 статьясының 3.5 өлешендә каралган бәяләмә;

5) рөхсәт ителгән төзелешнең, үзгәртеп коруының чик параметрларыннан читкә тайпылуга рөхсәт (әгәр төзүчегә Россия Федерациясе Шәһәр төзелеше кодексының 29.12.2004 ел, № 190-ФЗ 40 статьясы нигезендә мондый рөхсәт бирелгән булса);

6) Россия Федерациясе Шәһәр төзелеше кодексының 29.12.2004 ел, № 190-ФЗ Россия Федерациясе Шәһәр төзелеше кодексының 7 өлешендәге 6.2 пунктында күпфатирлы йортны реконструкцияләү очрактарыннан тыш, мондый объектны үзгәртеп корган очракта капиталъ төзелеш объектның барлык хокук ияләрөнөң ризалыгы;

6.1) дәүләт хакимияте органы (дәүләт органы), "Росатом" атом энергиясе буенча дәүләт корпорациясе (дәүләт корпорациясе), "Роскосмос" космик эшчәнлек буенча дәүләт корпорациясе, дәүләт бюджеттан тыш фонды белән идарә итү органы яки жириле үзидарә органы булган дәүләт (муниципаль) милкенең капиталъ төзелеш объекттында, хокукка ия булып дәүләт (муниципаль) унитар предприятиесе торган дәүләт (муниципаль) заказчысы булган очракта, күрсәтелгән органның гамәлгә куючының функцияләрән һәм вәкаләтләрән гамәлгә ашыра торган дәүләт (муниципаль) бюджет яисә автоном учреждениесе-үзгәртеп коруы гамәлгә ашырганда күрсәтелгән объектка китерелгән зыянны каплау шартларын һәм тәртибен билгели торган мондый реконструкция үткөрү турында килешү;

6.2) күпфатирлы йорттагы биналарның һәм машина-уриннар милекчеләрөнөң гомуми жыелышы карары (күпфатирлы йортны үзгәртеп корганда торак законнары нигезендә кабул ителгән) яки, әгәр мондый реконструкция нәтижәсендә күпфатирлы йортта гомуми милек күләме кимесә, күпфатирлы йорттагы барлык биналарның милекчеләрөнөң һәм күпфатирлы йорттагы машина-уриннарның милекчеләрөнөң ризалыгы;

7) проект документларына дәүләти булмаган экспертиза бәяләмәсе бирелгән очракта, проект документларына дәүләти булмаган экспертизаның уңай бәяләмәсен биргән юридик затны аккредитацияләү турында танлык күчәрмәсе;

8) мэдэни мирас объектларын саклау буенча эшләр башкарганда мондый объектның конструктив һәм башка ышанычлылык һәм куркынычсызлык характеристикаларына кагылса, мэдэни мирас объектлары турында Россия Федерациясе законнары белән каралган документлар.

Россия Федерациясе
Төзелеш һәм торак-коммуналь
хужалыгы министрлыгының
2015 елның 19 феврален,
117/пр боерыгына

Кушымта N 1

ТӨЗЕЛЭШКӘ РӨХСӨТ ФОРМАСЫ

Кемгә

(төзүче исем)

(фамилиясе, исеме, атасының исеме-гражданның өчен,
оешманың тулы исеме-юрисдик затлар өчен), почта индексы

һәм адресы, электрон почта адресы)¹

**Төзелешкә
РӨХСӨТ**

(вөкаләтле федераль башкарма хакимият органы яисә Россия Федерациясе субъекты башкарма хакимияте органы яисә орган исеме төзелешкә рөхсәт бирүне гамәлгә ашыручы жирле үзидарә органнары. Атом энергиясе буенча "Росатом" дөүләт корпорациясе)
Россия Федерациясе Шәһәр төзелеше кодексының 51 статьясы нигезендә рөхсәт ителә:

1	Капиталь төзелеш объекттын төзү ⁴	
	Капиталь төзелеш объекттын реконструкцияләү ⁴	
	Мондый объектның конструктив һәм башка ышанычлылык һәм куркынычсызлык характеристикаларына кагылышлы мәдәни мирас объекттын саклау эшләре ⁴	
	Линияле объект төзелеше (линияле объект составына керүче капитал төзелеш объект) ⁴	
	Линияле объектны (линияле объект составына керүче капитал төзелеш объекттын) реконструкцияләү ⁴	
2	Проект документлары нигезендә капитал төзелеш объектның (этапның) исеме ⁵	
	Проект документларына экспертиза уңай бәяләмәсен биргән оешманың исеме һәм Россия Федерациясе законнарында каралган очрақларда дөүләт экология экспертизасының уңай бәяләмәсен раслау турында боерык реквизитлары	
	Теркәү номеры һәм проект документларына экспертиза уңай бәяләмәсен бирү датасы һәм Россия Федерациясе законнарында каралган очрақларда, дөүләт экология экспертизасының уңай бәяләмәсен раслау турында боерык реквизитлары ⁶	
3	Капиталь төзелеш объекттын (аның чикләрендә) урнашкан яки урнаштыру планлаштырыла торган жир кишәрлегенң (жир кишәрлекләренң) кадастр номеры ⁷	

	Аның чикләрәндә (алар) капиталъ төзелеш объектн урнаштыру планлаштырыла торган кадастр кварталының номеры (кадастр кварталлары), ⁷		
	реконструкцияләне торган объект капиталъ төзелеш объектның кадастр номеры ⁸		
.1	Жир кишәрлегенең шәһәр төзелеш планы турында мәгълүматлар ⁹		
.2	Планлаштыру проекты һәм территорияне межаллау проекты турында мәгълүмат ¹⁰		
.3	Алар барышында объектның конструктив һәм башка ышанычлылык һәм куркынычсызлык характеристикаларына кагылган мәдәни мирас объектн саклау эшләрен үткөрүгә планлаштырылган капиталъ төзелеш объектның проект документлары турында мәгълүматлар ¹¹		
4	Өгәр мәдәни мирас объектн саклау буенча эшләр башкаганда мондый объектның ышанычлылыгы һәм иминлегенең конструктив һәм башка характеристикаларына кагылса, капиталъ төзелеш объектн, мәдәни мирас объектн төзү, реконструкцияләү өчен кыскача проект характеристикалары ¹²		
	Проект документлары нигезендә милек комплексы составына керүче капиталъ төзелеш объектның исеме: ¹³		
	Гомуми мәйданы (кв. м):		Кишәрлек мәйданы (кв. м):
	Күләме (куб. м):		шул исәптән жир асты өлешендә (куб. м):
	Катлар саны (данә)		Биекlege (м):
	Жир асты катлары саны (данә):		Сыйдырыш (кеше):
	Төзелеш мәйданы (кв. м):		
	Башка күрсәткечләр ¹⁴ :		
5	Объект адресы (урнашу урыны) ¹⁵ :		
6	Линияле объектның кыскача проект характеристикалары ¹⁶ :		
	Категория: (класс)		
	Озынлык:		
	Егәрлек (үткөрү мөмкинlege, йөк әйләнеше, хәрәкәт интенсивлыгы):		
	төрә (КЛ, ВЛ, КВЛ), электр тапшыру линияләренең көчәнеш дәрәжәсе		
	Куркынычсызлыкка йогынты ясаучы конструктив элементлар исемlege:		
	Башка күрсәткечләр ¹⁷ :		

	(имза)	имзаның расшифровкасы)
төзелешкә рәхсәт бирүне гамәлгә ручы органның вәкаләтле вәкил вазыйфасы)		
“ _____ 20 ____		

М.У.

Әлеге рәхсәтнең гамәлдә булуы

“ _____ 20 ____

	(имза)	имзаның расшифровкасы)
төзелешкә рәхсәт бирүне гамәлгә ручы органның вәкаләтле вәкил вазыйфасы)		
“ _____ 20 ____		

М.У.

¹ Күрсәтелә:

- гражданның фамилиясе, исеме, атасының исеме (булса), төзелешкә рәхсәт бирү өчен нигез булып физик зат гаризасы;

- Россия Федерациясе Граждан кодексының 54 статьясы нигезендә, әгәр төзелешкә рәхсәт бирү өчен нигез булып юридик затның гаризасы булса, оешманың тулы исеме.

² Төзелешкә рәхсәт бирүгә кул кую датасы күрсәтелә.

³ А-Б-В-Г структурасына ия булган төзелешкә рәхсәт бирүне гамәлгә ашыручы орган биргән төзелешкә рәхсәт номеры күрсәтелә:

А-Россия Федерациясе субъекты, аның территориясендә капитал төзелеш объектын төзү (реконструкцияләү) планлаштырыла.

Объект Россия Федерациясенең ике һәм аннан да күбрәк субъекты территориясендә урнашкан очракта " 00 "номеры күрсәтелә;

Б – муниципаль берәмлеккә бирелгән теркәү номеры, аның территориясендә капитал төзелеш объектын төзү (реконструкцияләүгә) планлаштырыла. Объект ике һәм аннан да күбрәк муниципаль берәмлек территориясендә урнашкан очракта " 000 " номеры күрсәтелә;

В-төзелешкә рәхсәт бирүне гамәлгә ашыручы орган биргән төзелешкә рәхсәтнең тәртип номеры;

Төзелешкә рәхсәт бирү (тулысынча) елы.

Номерның состав өлеше бер-берсеннән аерылып тора" -. Цифрлы индекслар Гарәп цифрлары белән билгеләнә.

Номер ахырында башкарма хакимиятнең федераль органнары һәм "Росатом" атом энергиясе буенча дәүләт корпорациясе өчен мондый органның, "Росатом" атом энергиясе буенча дәүләт корпорациясенең үзләре билгели торган шартлы билгеләнеше күрсәтелә ала.

⁴ Төзелешкә рәхсәт рәсмиләштерелә торган төзелеш (реконструкция) төрләренең берсе күрсәтелә.

⁵ Капиталь төзелеш объектынның исеме төзүче яки заказчы тарафыннан расланган проект документлары нигезендә күрсәтелә.

⁶ Атом энергиясен куллану өлкәсендәге объектлар өчен төзелешкә рәхсәт биргән очракта атом энергиясен куллану өлкәсендә эшләр алып бару хокукына лицензия бирү турындагы мәгълүматлар (номеры, датасы) күрсәтелә, ул исә атом энергиясен файдалану объектын төзү хокукын үз эченә ала.

⁷ Линияле объект төзелешенә (реконструкцияләүгә) рәхсәт биргәндә тутыру мәжбүри түгел.

⁸ Мәдәни мирас объектын саклау буенча эшләр башкарган очракта, мондый объектның ышанычлылыгы һәм иминлегенең конструктив һәм башка характеристикаларына кагыла торган, мәдәни мирас объектларының дәүләт кадастрында исәпкә алынган кадастр номеры күрсәтелә.

⁹ Жир кишәрлегенең шәһәр төзелеше планын биру датасы, аның номеры һәм жир кишәрлегенең шәһәр төзелеше планын биргән орган күрсәтелә (Россия Федерациясе законнарында каралган очрактан тыш, линия объектларына карата тутырылмый).

¹⁰ Линияле объектларга карата, Россия Федерациясе законнарында каралган очрактан тыш, тутырыла. Территорияне планлаштыру проектын һәм территорияне межалау проектын раслау турында карарның датасы һәм номеры (шәһәр төзелеше эшчәнлеген тәэмин итүнең мәгълүмати системаларындагы белешмәләр нигезендә) һәм шундый карар кабул иткән зат (башкарма хакимиятнең вәкаләтле федераль органы, яисә Россия Федерациясе субъекты дәүләт хакимиятенең югары башкарма органы, яисә жирле администрация Башлыгы) күрсәтелә.

¹¹ Проект документлары (документ реквизитлары, проект оешмасының исеме) кайчан, кем тарафыннан эшләнгәнә күрсәтелә.

¹² Сызыкча объектларга карата бүлекнең барлык графаларын да тутыру рәхсәт ителә.

¹³ Һәр капитал төзелеш объектына карата катлаулы объект (милек комплексы составына керә торган объект) төзүгә рәхсәт бирелгән очракта тутырыла.

¹⁴ Әгәр мәдәни мирас объектын саклау буенча эшләр башкарганда мондый объектның ышанычлылыгы һәм иминлегенең конструктив һәм башка характеристикаларына кагылса, капитал төзелеш объектының, шул исәптән мәдәни мирас объектының дәүләт кадастр исәбен гамәлгә ашыру өчен кирәкле өстәмә характеристикалар күрсәтелә.

¹⁵ Капитал төзелеш объектының адресы, ә булган очракта-капитал төзелеш объектының адресы дәүләт адреслы реестры нигезендә күрсәтелә, аның реквизитларын биру турында, адресны үзгәртү турында документлар күрсәтелә; Линияле объектлар өчен-Россия Федерациясе субъекты һәм муниципаль берәмлек атамалары рәвешендә урнашкан урынның тасвирламасы күрсәтелә.

¹⁶ Проект документларына экспертиза уңай бәяләмәсе нигезендә расланган проект документларындагы күрсәткечләрне исәпкә алып, линия объектына карата гына тутырыла. Бүлекнең барлык графаларын да тутыру рәхсәт ителә.

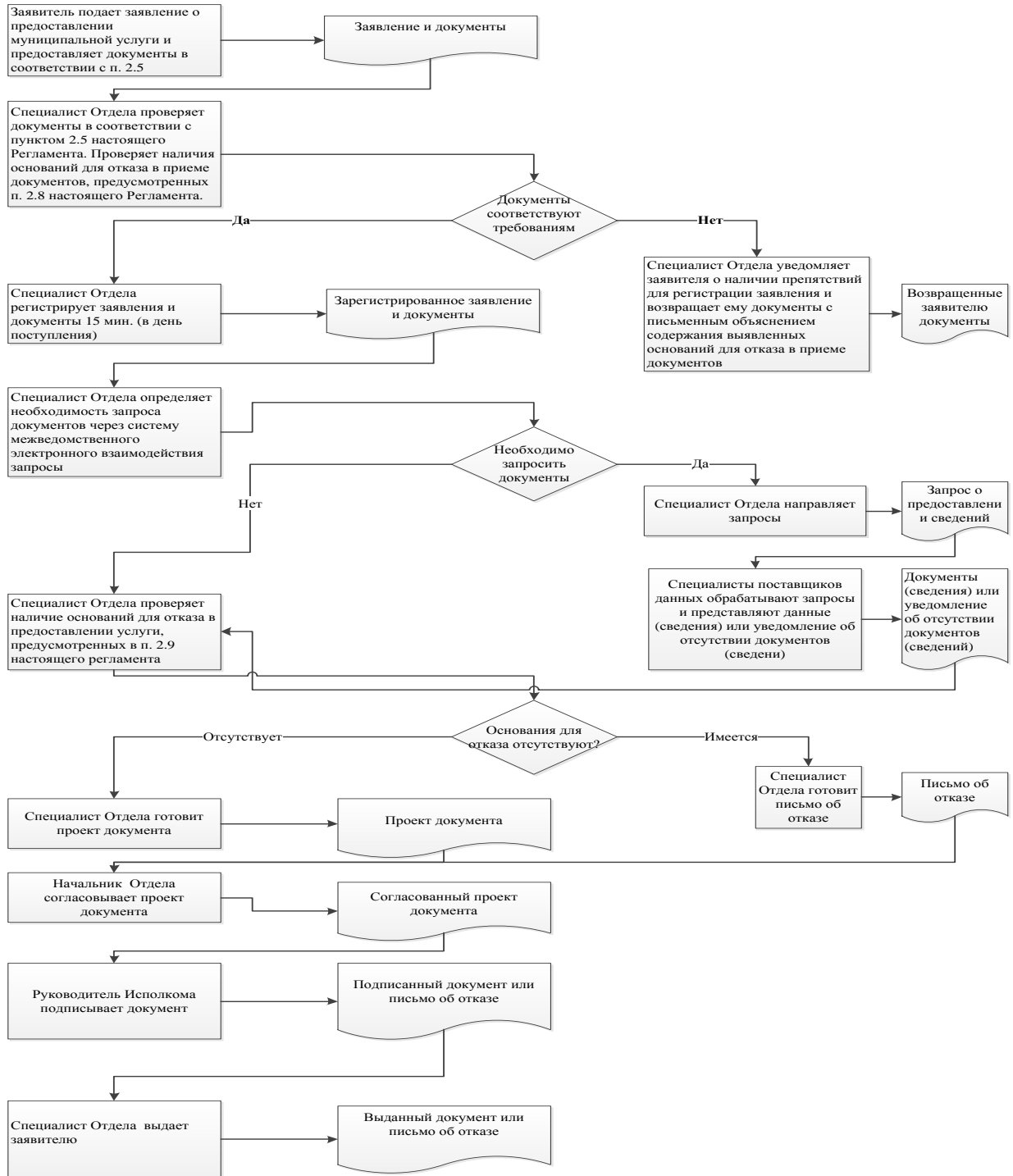
¹⁷ Әгәр мәдәни мирас объектын саклау буенча эшләр башкарганда мондый объектның ышанычлылыгы һәм иминлегенең конструктив һәм башка характеристикаларына кагылса, капитал төзелеш объектының, шул исәптән мәдәни мирас объектының дәүләт кадастр исәбен гамәлгә ашыру өчен кирәкле өстәмә характеристикалар күрсәтелә.

¹⁸ Төзелешкә рәхсәтнең гамәлдә булу вакытын билгеләү өчен нигезләр күрсәтелә:

- проект документлары (бүлек);
- норматив хокукый акт (номеры, датасы, статья).

¹⁹ Төзелешкә бирелгән рәхсәтнең гамәлдә булу срогы озайтылган очракта тутырыла. Төзелешкә рәхсәтне беренчел биргән очракта тутырылмый.

Муниципаль хезмэт күрсәтү буенча гамәлләр эзлеклелеге Блок-схемасы



Ерактан торып эш урыннары һәм документлар кабул итү графигы Исемлеге

№	Ерактан торып эш урыннары	мөт күрсәтелә торган торак пунктлар	документлар кабул итү графигы
1	Огары Ослан, Медгородок ур., 21а	населенные пункты Верхнеуслонского района	Дүш: 8:00-17:00 Сиш: 8:00-19:00 Чәр: 8:00-17:00 Пәнж: 8:00-19:00 Жомга: 8:00-17:00 Шимбә: 8:00-13:00

Татарстан Республикасы Югары Ослан муниципаль районы Башкарма комитеты җитәкчесенә
 _____ (алга таба-гариза бирүче).

(юридик затлар өчен-тулы исеме, оештыру-хокукий форма, дәүләт теркәве турында мәгълүматлар; физик затлар өчен-фамилиясе, исеме, атасының исеме, паспорт мәгълүматлары)

**Техник хаталар төзәтү турында
 Гариза**

Муниципаль хезмәт күрсәткәндә җибәрелгән хата турында хәбәр итәм

(хезмәт күрсәтү исеме)

Язылган: _____

Дәрәс мәгълүматлар: _____

Кертелгән техник хатаны төзәтергә һәм муниципаль хезмәт нәтижәсе булган документка тиешле үзгәрешләр кертүгезне сорыйм.

Түбәндәге документларны терким:

Техник хаталарны төзәтү турында гаризаны кире кагу турында Карар кабул ителгән очракта мондый карарны җибәрүгезне сорыйм:

электрон документны адреска җибәрү юлы белән

E-mail: _____;

расланган күчermә рәвешендә кәгазьдә почта җибәрүендә түбәндәге адрес

буенча: _____.

Шәхси мәгълүматларны эшкәртүгә (жыю, системалаштыру, туплау, саклау, аныклау (үзгәртү), куллану, тарату (шул исәптән тапшыру), блоклау, шәхси мәгълүматларны юк итү, шулай ук муниципаль хезмәт күрсәтү кысаларында шәхси мәгълүматларны эшкәртү өчен кирәкле бүтән гамәлләр кабул итүне дә кертеп) мин тәкъдим итә торган затның ризалыгын, шул исәптән автоматлаштырылган режимда, муниципаль хезмәт күрсәтү максатларында алар нигезендә карарлар кабул итүне дә кертеп, раслыйм.

Минем шәхесемә кагылышлы һәм минем затка тәкъдим ителгән, шулай ук миңа түбәндә кертелгән мәгълүматлар дәрәс дип саныым. Гаризага кушып бирелгән документлар (документларның күчermәләре) Россия Федерациясе законнары белән билгеләнгән таләпләргә туры килә, гариза биргән вакытта бу документлар гамәлдә һәм анда дәрәс мәгълүматлар бар.

Миңа телефон аша бирелгән муниципаль хезмәтләрнең сыйфатын бәяләү буенча сораштыруда катнашырга ризалык бирәм: _____.

_____ (_____)
 (дата) (имза) (Ф.И.О.)

Кушымта № 6

Татарстан Республикасы Югары Ослан муниципаль районы Башкарма комитеты җитәкчесенә

_____ (алга таба-гариза бирүче).

(юридик затлар өчен-тулы исеме, оештыру-хокукий форма, дәүләт теркәве турында мәгълүматлар; физик затлар өчен-фамилиясе, исеме, атасының исеме, паспорт мәгълүматлары)

Төзелеш өчен рөхсәт дубликатын бирү турында
Гариза
(хезмәт күрсәтү исеме)

_____ адрес буенча урнашкан төзелеш өчен рөхсәт
дубликатын бирүгезне сорыйм

(хезмәт күрсәтү атамасы)

№ _____

һәм аны раслау турында карарның күчermәсе _____ № _____

сәбәпле

Гариза бирүче: _____
(Ф.И.О., юридик зат вәкиле вазыйфасы; физик зат Ф.И.О.) (имза)

Татарстан Республикасы Югары Ослан муниципаль районы Башкарма комитеты житәкчесенә

_____ (алга таба-гариза бирүче).

(юридик затлар өчен-тулы исеме, оештыру-хокукый форма, дәүләт теркәве турында мәгълүматлар; физик затлар өчен-фамилиясе, исеме, атасының исеме, паспорт мәгълүматлары)

**Үзгәрешләр кертү турында
Гариза**

Үзгәрешләр кертүегезне сорыйм _____
(хезмәт күрсәтү исеме)

_____ адресы буенча урнашкан

№ _____

Язылган: _____

Дәрес мәгълүматлар: _____

_____ Кертелгән техник хатаны төзәтергә һәм муниципаль хезмәт нәтижәсе булган документка тиешле үзгәрешләр кертүегезне сорыйм.

Түбәндәге документларны терким:

_____ (дата) _____ (имза) _____ (Ф.И.О.)

Кушымта
(белешмә)

**Муниципаль хезмәт күрсәтү өчен җаваплы һәм аның үтәлешен контрольдә
тотучы вазыйфаи затлар реквизитлары,**

Югары Ослан муниципаль районы Башкарма комитеты

Вазифа	Телефон	Электрон адрес
Башкарма комитет җитәкчесе	84379-21267	Ispolkom.Verhniy-usl@tatar.ru
Башкарма комитет эшләре идарәчесе	84379-22613	Alfiya.Mingasova @tatar.ru
Бүлек башлыгы	84379-21659	Zakiulla.Mingazov@tatar.ru
Бүлек белгече	84379-21659	

Югары Ослан муниципаль районы Советы

Вазифа	Телефон	Электрон адрес
Башлык	84379-21839	Sovet.Uslon@tatar.ru
