

РУКОВОДИТЕЛЬ  
ИСПОЛНИТЕЛЬНОГО  
КОМИТЕТА  
ВЕРХНЕУСЛОНСКОГО  
СЕЛЬСКОГО ПОСЕЛЕНИЯ  
ВЕРХНЕУСЛОНСКОГО  
МУНИЦИПАЛЬНОГО РАЙОНА  
РЕСПУБЛИКИ ТАТАРСТАН



ТАТАРСТАН РЕСПУБЛИКАСЫ  
ЮГАРЫ ОСЛАН  
МУНИЦИПАЛЬ РАЙОНЫҢ  
ЮГАРЫ ОСЛАН  
АВЫЛ ЖИРЛЕГЕ  
БАШКАРМА  
КОМИТЕТЫ  
ЖИТӘКЧЕСЕ

---

ПОСТАНОВЛЕНИЕ

29.04.2019

с. Верхний Услон

КАРАР

№ 13

**ЮГАРЫ ОСЛАН АВЫЛ ЖИРЛЕГЕ ТЕРРИТОРИЯСЕНДӘ  
МӘГЪЛҮМАТ КОНСТРУКЦИЯЛӘРЕН УРНАШТЫРУ ҺӘМ КАРАП  
ТОТУ КАГЫЙДӘЛӘРЕН РАСЛАУ ТУРЫНДА**

Югары Ослан авыл жирлеге территориясендә элмә конструкцияләре һәм элмә такталары, мәгълүмат урнаштыру эшчәнлеген тәртипкә салу максатларында «Россия Федерациясендә жирле үзидарә оештыруның гомуми принциплары турында» 2003 елның 6 октябрдәге 131-ФЗ номерлы Федераль Закон, «Кулланучылар хокукларын яклау турында» 07.02.1992 N 2300-1 РФ Законы, Югары Ослан авыл жирлеге Уставы нигезендә «Уңайлы шәһәр мохите формалаштыру» өстенлекле проекты тормаышка ашыру кысаларында

**КАРАР БИРӘМ:**

1. Югары Ослан авыл жирлеге территориясендә элмә такталарны һәм мәгълүмат конструкцияләрен урнаштыру һәм карап тоту кагыйдәләрен расларга (1 нче кушымта).
2. Мәгълүмати конструкцияләрнең элмә такталары реестры формасын расларга (2 нче кушымта).
3. Әлеге карарны Югары Ослан муниципаль районының рәсми сайтында, Татарстан Республикасының хокукый мәгълүмат рәсми порталында, шулай ук Югары Ослан авыл жирлегенең мәгълүмат стендларында урнаштырырга.
4. Әлеге карарның үтәлешен контрольдә тотуны үземә калдырам.

Югары Ослан авыл жирлеге  
Башкарма комитет житәкчесе

Д.В.Котков

## ЮГАРЫ ОСЛАН АВЫЛ ЖИРЛЕГЕ ТЕРРИТОРИЯСЕНДӘ КОНСТРУКЦИЯЛӘРНЕ УРНАШТЫРУ ҺӘМ КАРАП ТОТУ КАГЫЙДӘЛӘРЕ

### I. Гомуми нигезләмәләр

1.1. Югары Ослан авыл жирлеге территориясендә мәгълүмат конструкцияләрен урнаштыру һәм карап тоту Кагыйдәләре (алга таба - Кагыйдәләр) жирлектә урнаштырылган мәгълүмат конструкцияләренең төрләрен билгели, әлеге мәгълүмати конструкцияләргә, аларны урнаштыру һәм карап тотуга карата таләпләр билгели. Әлеге Кагыйдәләрнең аерылгысыз өлеше булып Кагыйдәләргә график кушымта (әлеге Кагыйдәгә 1 нче кушымта) тора.

1.2. **Мәгълүмати конструкция** - гражданнарга мәгълүмат бирү функциясен һәм әлеге Кагыйдәләр белән билгеләнгән таләпләргә туры килә торган төзекләндерү объекты.

1.3. Югары Ослан авыл жирлеге территориясендә түбәндәге төр мәгълүмати конструкцияләрен урнаштыру башкарыла:

1.3.1. Адрес хужалыгының башка объектлары, шулай ук төбәк һәм жирле әһәмияттәге автомобиль юлларының километрлы участкалары исемнәре, урам, проездлар, тыкрыклар күрсәткечләре, йортлар номерлары күрсәткечләре.

1.3.2. Муниципаль берәмлекнең территорияль бүленеше күрсәткечләре, картографик мәгълүмат күрсәткечләре, шулай ук хәрәкәт маршрутлары (схемалары) һәм район пассажир транспорты расписаниесе күрсәткечләре.

1.3.3. Югары Ослан авыл жирлегендә жирле үзидарә органнары, предприятиеләр, учреждениеләр урнашкан урыннарның күрсәткече (элмә такталары), реклама булмаган халык өчен мәгълүмат такталары (игъланнар такталары).

1.3.4. Оешма, шәхси эшмәкәр һәм (яки) алар тарафыннан гамәлгә ашырыла торган товарларның, күрсәтелә торган хезмәтләрнең һәм (яисә) аларның атамасы, фирма атамасы, коммерция билгеләмәсе, оешма яки шәхси эшмәкәр эшчәнлеге профиле турында мәгълүматлар булган урында витриналарны, стационар булмаган сәүдә объектларының тышкы өслекләрендә урнашкан яисә гамәлгә ашырган урында урнаштырыла торган мәгълүмати конструкцияләр һәм (яисә) алар тарафыннан гамәлгә ашырыла торган товарларның, күрсәтелә торган хезмәтләрнең һәм (яисә) аларның атамасы (фирма атамасы), коммерция билгеләмәсе, товар билгесе сурәте, "Кулланучылар хокукларын яклау турында" 07.02.1992 ел, № 2300-1 Россия Федерациясе Законы белән каралган элмә такталарга кермәгән, әлеге оешманың факттагы урнашуы (эшчәнлек алып бару урыны) турында билгесез затлар даирәсенә хәбәр итү максатларында.

1.3.5. "Кулланучылар хокукларын яклау турында" 07.02.1992 ел, № 2300-1 Россия Федерациясе Законнда каралган мәгълүматлар булган мәгълүмат конструкцияләре (элмә).

1.3.6. Әлеге Кагыйдәләрнең 1.3.4, 1.3.5 пунктларында күрсәтелгән мәгълүмати конструкцияләргә аерым торучы конструкцияләр рәвешендә урнаштыру оешманың, шәхси эшмәкәрнең эшчәнлек алып бару урыны булган биналар, корылмалар урнашкан жир кишәрлеге чикләрендә аларны урнаштыру шарты белән генә рөхсәт ителә, алар турында мәгълүмат конструкцияләрендә һәм күрсәтелгән биналар, төзелмәләр, корылмалар һәм жир участогы милек хокукында яисә башка әйбер хокукында.

Шул ук вакытта мондый аерым торучы конструкцияләргә урнаштыру шәһәр төзелеше эшчәнлегенә турындагы закон таләпләрен, төзекләндерү турындагы законнарны үтәү шарты белән гамәлгә ашырыла.

1.3.4, 1.3.5 пунктларында күрсәтелгән мәгълүмат конструкцияләргә тышкы кыяфәте, аерым торучы конструкцияләр, төрләре, параметрлары һәм характеристикалары Югары Ослан авыл жирлегенә администрациясе тарафыннан билгеләнгән төзелеш өчен рөхсәт алу таләп ителми торган территорияне төзекләндерү объектларының параметрлары һәм характеристикалары керә торган төрләре, әлеге Кагыйдәләрнең 3.3 пункты таләпләренә туры китереп килештерелгән мәгълүмати конструкциянең дизайн-проектны нигезендә билгеләнә.

1.3.7. Әлеге Кагыйдәләрнең 1.3.1 - 1.3.2 пунктларында күрсәтелгән мәгълүмат конструкцияләргә аерым төрләре өчен, авыл жирлегенә администрациясе тарафыннан типлаштырылган форма, шулай ук аларны урнаштыру принциплары билгеләнергә мөмкин.

1.3.8. Әлеге Тәртип белән билгеләнгән таләпләргә бозып мәгълүмати конструкцияләргә урнаштыру рөхсәт ителми.

1.3.9. Югары Ослан авыл жирлегенә администрациясенен тиешле норматив акты белән расланган тышкы кыяфәтне үзгәртүне күздә тоткан биналарны, төзелмәләргә, корылмаларны архитектура-шәһәр төзелеше карарын төзегәндә, шул исәптән әлеге Кагыйдәләрнең 1.3.4 пунктында күрсәтелгән мәгълүмати конструкцияләргә урнаштыру урыннары, шулай ук аларның төрләре һәм габаритлары (озынлыгы, киңлеге, биеклеге һәм т.д.) билгеләнә.

1.3.10. Авыл жирлегенә территориясендә урнашкан мәгълүмат конструкцияләргә куркынычсыз булырга, проектлаштырылырга, техник регламент, төзелеш нормалары һәм кагыйдәләргә, дәүләт стандартлары, конструкцияләргә һәм аларны урнаштыруга таләпләр, шул исәптән биналарның, төзелмәләргә, корылмаларның тышкы өслекләргә, башка билгеләнгән таләпләр нигезендә эшләнәргә һәм урнаштырылган булырга тиеш, шулай ук торак пунктның тышкы архитектур кыяфәтен бозмаска һәм алар урнаштырыла торган объектның эстетик характеристикасына туры килергә тиеш.

1.3.11. Әлеге Кагыйдәләрнең 1.3.4 пунктында күрсәтелгән мәгълүмат конструкцияләргә урнаштырылган текстларда (язуларларда), товар билгеләргә һәм хезмәт күрсәтү билгеләргә, шул исәптән Россия Федерациясе территориясендә билгеләнгән тәртиптә теркәлмәгән чит телләрдә, мондый билгеләргә куллану Россия Федерациясенен халыкара килешүе белән каралган очраклардан тыш, куллану тыела.

## II. Мәгълүмати конструкцияләргә урнаштыруга таләпләр

2.1. Бер бинаның тышкы өслегендә, корылмаларда оешма, юридик зат, шәхси эшмәкәр әлеге Кагыйдәләрнең 1.3.4 пункттында күрсәтелгән бер мәгълүмат конструкциясен (әлеге Кагыйдәләрдә каралган очрақлардан тыш) билгеләргә хокуклы:

- **дивар конструкциясе** (мәгълүмати төзелеш объектларының алгы якларына һәм (яки) аларның конструктив элементларына параллель рәвештә урнаштырыла);
- **консоль конструкциясе** (мәгълүмати төзелеш объектларының алгы якларына һәм (яки) аларның конструктив элементларына перпендикуляр урнашкан);
- **витрина конструкциясе** (мәгълүмат конструкциясе витринада, объектларының витринасын пыяла белән каплаган эчке ягында урнашкан);

2.2. Әлеге Кагыйдәләрнең 1.3.4 пункттында күрсәтелгән мәгълүмати конструкцияләрне авыл жирлегә территориясендә сәүдә, мәдәни объектларының тышкы өсләкләрендә урнаштыру әлеге Кагыйдәләрнең 3.3 пункты таләпләренә туры китереп килешенгән дизайн-проект нигезендә гамәлгә ашырыла.

Шул ук вакытта күрсәтелгән дизайн-проект мәгълүматны үз эченә алырга һәм әлеге сәүдә һәм мәдәни объектларының тышкы өсләкләрендә урнаштырыла торган барлык мәгълүмати конструкцияләрне урнаштырырга тиеш.

2.3. Әлеге Кагыйдәләрнең 1.3.4 пункттында күрсәтелгән мәгълүмат конструкцияләре бердәм конструкция һәм (яки) бер мәгълүмати конструкциянең үзара бәйлә элементлары комплексы рәвешендә (кушымтаның 1 пункты) урнаштырылырга мөмкин.

2.4. Оешмалар, хосусый эшмәкәрләр әлеге Кагыйдәләрнең 1.3.4 пункттында күрсәтелгән мәгълүмати конструкцияләрне фасадның яссылыклы участкаларында, архитектура элементларынан ирекле урыннарда бары тик әлеге оешмалар, шәхси эшкуарлар биләгән биналарының тиешле физик күләмнәре чикләрендә генә урнаштыралар (кушымтаның 2 пункты).

2.5. Бер фасадта бер үк вакытта берничә оешманың, шәхси эшмәкәрнең мәгълүмати конструкцияләрен урнаштырганда әлеге мәгълүмат конструкцияләре бердәм горизонталь линиядә (бер дәрәжәдә, биеклектә) бер биеклеккә урнаштырыла (кушымтаның 2 нче пункты).

2.6. Мәгълүмати конструкцияләр түбәндәге элементлардан торырга мөмкин (п 1 кушымта):

- мәгълүмат кыры (текст өлеше);
- декоратив-сәнгать элементлары.

Декоратив-сәнгать элементларының биеклегә мәгълүмати конструкциянең текст өлеше биеклегенән бер ярым тапкырдан да артмаска тиеш.

2.7. Мәгълүмат конструкцияләрендә яктырту оештырылырга мөмкин. Мәгълүмати конструкцияләрнең яктыртуы жемелдәүле булырга, торак бина тәрәзәләренә турыдан – туры юнәлдерелгән нурлар булырга тиеш түгел.

2.8. Биналарының, корылмаларының тышкы өсләкләрендә урнаштырылган дивар конструкцияләре түбәндәге таләпләргә туры килергә тиеш:

- дивар конструкцияләре әлеге Кагыйдәләрнең 1.3.4 пункттында күрсәтелгән биналарының керү яки тәрәзәләре (витриналар) өстендә фасад чикләрендә билгеләнгән башка дивар конструкцияләре белән бердәм горизонталь күчешкә беренче һәм икенче катлар арасында чикләр линиясеннән түбән дәрәжәдә яисә түбәнрәк (кушымтаның 2 нче пункты) урнаштырыла;

- оешмалар, шәхси эшмәкәрләр тарафыннан биналар, төзелмәләрнең, корылмаларның тышкы өслегендә урнашкан дивар конструкцияләренең максималь күләме артмаска тиеш:

- офиста дивар элмә такталары урнаштырудан тыш, 0,50 м биеклектә;

- әлеге оешмалар, шәхси эшмәкәрләр биләгән биналарга туры килә торган фасадның озынлыгы-70 процент, әмма бердәм конструкция өчен 5 метрдан да артмаган.

Объект фасадында фриз булганда, дивар конструкциясе бары фриз биеклегендә фризда урнаштырыла.

Бинаның фасадында дивар конструкциясе булган очракта, козырек фризда урнаштырылган булырга мөмкин. Дивар конструкциясен козырек конструкциясенә урнаштыру тыела (кушымтаның 4 нче пункты).

2.9. Консоль конструкцияләре фасадның бер горизонталь яссылыгында, бина чикләрендә һәм тышкы почмакларында, корылмаларда түбәндәге таләпләргә туры килә:

- консоль конструкцияләр арасында ераклык кимендә 10 м. булырга тиеш, жирдән консоль кырые конструкцияләренә кадәр кимендә 2,50 м.булырга тиеш;

- консоль конструкциясе фасадтан 0,20 м га артык булырга тиеш түгел, ә аның шәхси ягының соңгы ноктасы - фасад яссылыгынан 1 м ераклыкта. Бу биеклектә консоль конструкция 1 м. артмаска тиеш (п. 5 кушымта).

Бинаның фасадында консоль конструкцияләре булган очракта, алар белән бердәм горизонталь күчешкә урнашалар.

2.10. Витрина конструкцияләре витринада, таләпләргә туры китереп, эчке яктан урнаштырыла:

- витринада урнаштырыла торган витрин конструкцияләренең эчке яктан, пыяланың биеклектәге күләменә яртысынан һәм озынлыгы буенча витрина пыяласы күләменә яртысынан артмаска тиеш;

- турыдан-туры эчке яктан витрина пыяласында мәгълүмати конструкцияне аерым хәрәфләр һәм декоратив элементлар рәвешендә урнаштыру рөхсәт ителә. Шул ук вакытта витрина пыяласында урнаштырылган хәрәфләрнең максималь күләме 0,15 м биеклектән артмаска тиеш (кушымта 6 п.);

- мәгълүмат конструкцияләрен витринада урнаштырганда витрина пыяладан витрин конструкциясенә кадәр ераклык 0,15 метрдан да ким булмаска тиеш.

2.11. Әлеге Кагыйдәләрнең 1.3.4 пунктында күрсәтелгән мәгълүмати конструкцияләренә урнаштыруга комачаулаучы архитектура-сәнгать элементлары объектларының фасадларында булганда, әлеге Кагыйдәләр белән билгеләнгән таләпләргә туры китереп, әлеге конструкцияләренә урнаштыру әлеге Кагыйдәләрнең 3.3 пункты нигезендә килештерелгән мәгълүмати конструкцияләренә урнаштыру дизайн-проекты нигезендә гамәлгә ашырыла.

2.12. Әлеге Кагыйдәләрнең 1.3.4, 1.3.5 пунктларында күрсәтелгән мәгълүмат конструкцияләренең урнашу урыны һәм параметрлары (күләмнәре) стационар булмаган сәүдә объектларында билгеләнә торган типлаштырылган архитектур карарлары белән билгеләнә.

2.13. Әлеге Кагыйдәләрнең 1.3.5 пунктында күрсәтелгән мәгълүмати конструкцияләр (элмә такталар) фасадның яссы участкалары урынында, архитектур элементлардан буш торган, бинага керү (уңнан яки сулдан), корылмага яки бинага керү ишекләрендә урнашкан (эшчәнлек алып барган) оешма яки хосусый эшмәкәр, әлеге элмә тактада күрсәтелгән мәгълүматлар

булган урында урнаштырыла. Бер оешма, шәхси эшмәкәр өчен бер объектта алар биләгән бинага керү өчен һәр ишек янында элөп куярга мөмкин. Жир дәрәжәсеннән (керү группасының төре) элмә тактаның өске ягына кадәр ераклығы 2 метрдан артмаска тиеш.

Элмә такта фасад яссылыгы чикләрендә башка шундый ук мәгълүмати корылмалар белән бердәм горизонталь яссылыкта урнаштырыла. Элмә мәгълүмат кырыннан (текст өлешеннән) тора. Элмә тактаның рөхсәт ителгән күләме тәшкил итә:

- озынлығы буенча 0,60 м дан да артык түгел;

- биеклек буенча 0,40 м дан да артык түгел.

Әлеге пунктның алтынчы абзацы нигезендә элмә такталар күләмен үтәү мөмкин булмаган очракта элмәнең рөхсәт ителгән күләме 0,3 кв. метрдан артмаска тиеш.

Элмә такталары эчке яктырту булырга мөмкин.

Бер объектта берничә оешма, индивидуаль эшкуар урнашкан очракта, әлеге Кагыйдәләрнең 2.6 пунктчасында күрсәтелгән әлеге Кагыйдәләрнең (ок) гомуми мәйданы 2 кв. метрдан артмаска тиеш.

Элмә такта эчке яктан пыяла витрина яки керү ишекләренә трафарет төшерү ысулы белән урнаштырылган булырга мөмкин. Шул ук вакытта күрсәтелгән элмә такталарның күләме артмаска тиеш:

- Озынлығы буенча 0,30 м;

- Биеклек буенча 0,20 м.

Эчке яктан әлеге тәртип пунктының тугызынчы абзацында күрсәтелгән очракта, берничә элмә витриналарын урнаштыру алар арасында 0,15 метрдан да ким булмаган ара һәм күрсәтелгән элмәләрнең гомуми саны булганда урнаштыру рөхсәт ителә:

- дүрттән артык түгел.

Тәрәзә уемнарына элмә урнаштыру рөхсәт ителми.

2.14. Мәгълүмати конструкцияләренә биналарның, корылмаларның тышкы өслекләрендә урнаштырганда тыела:

- мәгълүмати конструкцияләрнең геометрик параметрларын (күләмен) бозу;

- мәгълүмат конструкцияләрен урнаштыру урыннарына билгеләнгән таләпләрне бозу;

- мәгълүмати конструкциянең информация кырына хәрәфләр урнаштыруның вертикаль тәртибе;

- мәгълүмати конструкцияләрен урнаштыру күп фатирлы йортлар өчен икенче кат линияләреннән (беренче һәм икенче катлар арасындагы чикләр линияләреннән) югарырак, башка биналар, корылмалар өчен катлар арасында түшәмәләр линияләреннән тыш;

- тәрәзә һәм ишек проемнары, шулай ук витражлар һәм витриналар тулысынча яки өлешчә каплау;

- торак бина чикләрендә мәгълүмат конструкцияләрен урнаштыру;

- фасадның начар торецларында мәгълүмати конструкцияләр урнаштыру;

- информация конструкцияләрен тәрәзә аша урнаштыру;

- түбә, лоджиялар һәм балконнарда мәгълүмати корылмалар урнаштыру;

- объект фасадларының архитектур детальләрендә мәгълүмат конструкцияләрен урнаштыру (шул исәптән колонналарда, пилястраларда, орнаментларда, лепнида);

- мемориаль тактадан 2 м. ераклыкта мәгълүмати конструкцияләр урнаштыру ;

- урам исемнәре һәм йорт номерлары күрсәтмәләрен ябу;
- информатсион конструкцияләрне фасад өслегенә турыдан-туры килү юлы белән урнаштыру, тәрәзә һәм ишек проемнарына пыяла, декоратив-сәнгать һәм (яки) текст сурәтләре витриналары (буяу методы, ябыштыру һәм башка ысуллар белән) урнаштыру;

2.15. Мәгълүмат конструкцияләрен киртәләү конструкцияләрендә, перилларда, коймаларда, шлагбауманарда һәм башка урыннарда урнаштыру тыела.

2.16. Аерым жыелма (склад) конструкцияләре-штендерлар рәвешендә мәгълүмати конструкцияләрне урнаштыру тыела.

### III. Мәгълүмати конструкцияләрне урнаштыру турында хәбәрнамә

3.1. Оешма, юридик зат, шәхси эшмәкәр әлеге Кагыйдәләрнең 1.3.4 пунктында күрсәтелгән мәгълүмат конструкцияләрен урнаштырганчыга кадәр 30 көннән дә соңга калмыйча Югары Ослан авыл җирлеге администрациясенә тиешле белдерү кәгазе жиберергә тиеш.

3.2. Мөрәжәгатьтә булырга тиеш:

- хәбәр бирүче турында мәгълүматлар (юридик зат-оешманың исеме, ИНН, ОГРН; шәхси эшмәкәр-фамилиясе, исеме, атасының исеме, ИНН, ОРНИП);
- мәгълүмат конструкциясен урнаштыру өчен күздә тотылган урын (адресы);
- информатсион конструкция тибы, яктырту ысуллары (булганда);
- күчемсез мөлкәткә милек хокукы турында мәгълүмат (мөлкәтнең бер өлеше) аңа мәгълүмати төзелеш кушыла.

Мөрәжәгатькә шулай ук теркәлә:

- хәбәрнамә жибергән зат вәкиле вәкаләтләрен раслый торган документ (кирәк булган очракта);
- Документлар дәүләт теркәвенә алынмаган очракта хокук билгеләүче документлар;
- график материаллар: фотомонтаж, аның параметрларын (озынлыгы, киңлеге, биеклеге), компьютерда эшләнгән конструкцияләр. Фотофиксацияне тәкъдим ителә торган мәгълүмат конструкциясен урнаштыру өчен ераклыктан, биләгән урыннан, шулай ук тышкы өслекнең бөтен ясылыгында урнаштырылган башка конструкцияләрдән житештерергә кирәк;
- дизайн-проект (булганда).

3.3. Әлеге дизайн-проект нигезендә мәгълүмати конструкцияләр урнаштырылган очракта, әлеге проект Югары Ослан авыл җирлеге администрациясе белән килештерелергә тиеш.

3.4. Әлеге Кагыйдәләрнең 1.3.5 пунктында күрсәтелгән мәгълүмати конструкцияләрне (элмә такталарны) урнаштыру турында хәбәрнамә алынырга тиеш түгел.

3.5. Мәгълүмат конструкцияләрен урнаштыру яисә дизайн-проектны килештерү процедурасын узу тышкы өслектә әлеге мәгълүмати конструкцияне урнаштыру буенча урнаштыру күздә тотыла торган объектның милекчесе (хокук хужасы) йөкләмәләренә йөкләмәләр салмый.

### IV. Мәгълүмати конструкцияләрне карап тотуга карата таләпләр

4.1. Мәгълүмати конструкцияләр техник яктан төзек хәлдә, пычрак һәм башка чүп-чарлардан чистартылган булырга тиеш.

4.2. Мэгълүмат конструкцияләрәндә механик жәрәхәтләр, аларда урнаштырылган катламнарның тишелүе, шулай ук конструкциянең бөтенлеген бозу рөхсәт ителми.

4.3. Мэгълүмати конструкцияләрнең металл элементлары буялган һәм күгәрәкләрдән чистартылган булырга тиеш.

4.4. Мэгълүмат конструкцияләрәндә игъланнар, чит язмалар, сурәтләрне һәм башка хәбәрләрне урнаштыру тыела.

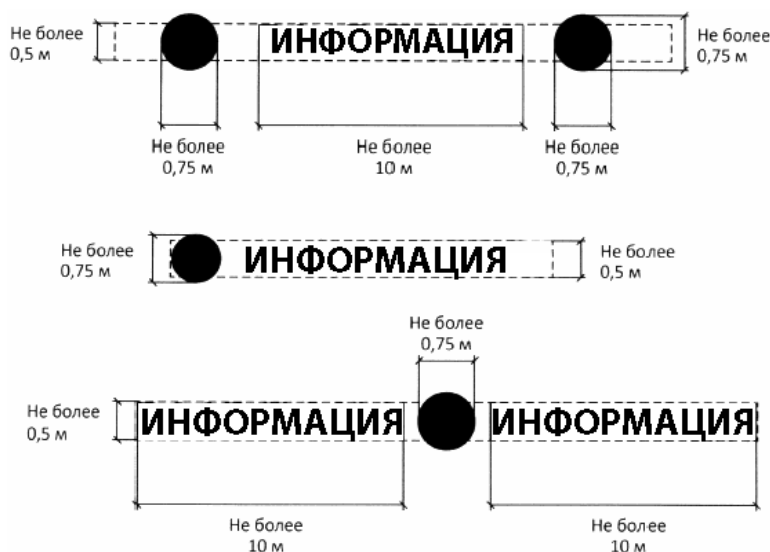
V. Мэгълүмати конструкцияләрне урнаштыру һәм эчтәлеге Кагыйдәләре таләпләрен бозган өчен җаваплылык

5.1. Әлеге Кагыйдәләр таләпләрен бозган өчен әлеге мэгълүмати конструкцияләрнең милекчеләре (хокукка ия булучылар) җаваплы. Мэгълүмат конструкциясе хужасы (хокукка ия кеше) билгеләнмәгән очракта, мондый мэгълүмати конструкция кушылган милекче (хокукка ия кеше) җаваплылыкка тартыла.

Югары Ослан авыл жирлегә территориясендә мэгълүмат конструкцияләре элмә такталарны урнаштыру һәм карап тоту Кагыйдәләренә 1 нче кушымта

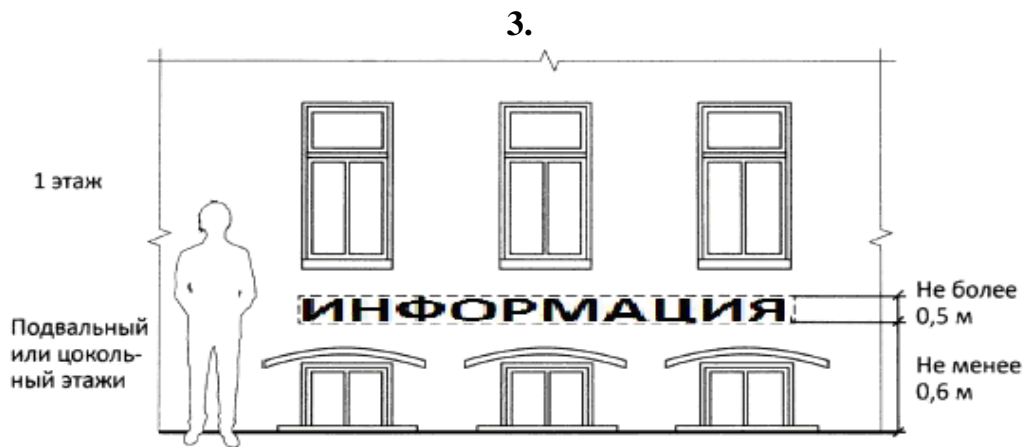
**Югары Ослан авыл жирлегә территориясендә мэгълүмати конструкцияләрне урнаштыру һәм карап тоту кагыйдәләренә график сурәтләре**

**1.**



**2.**

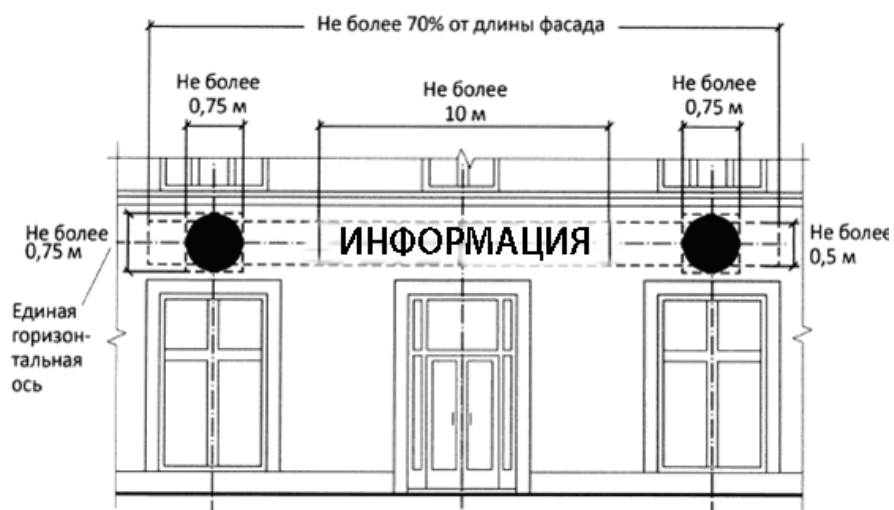




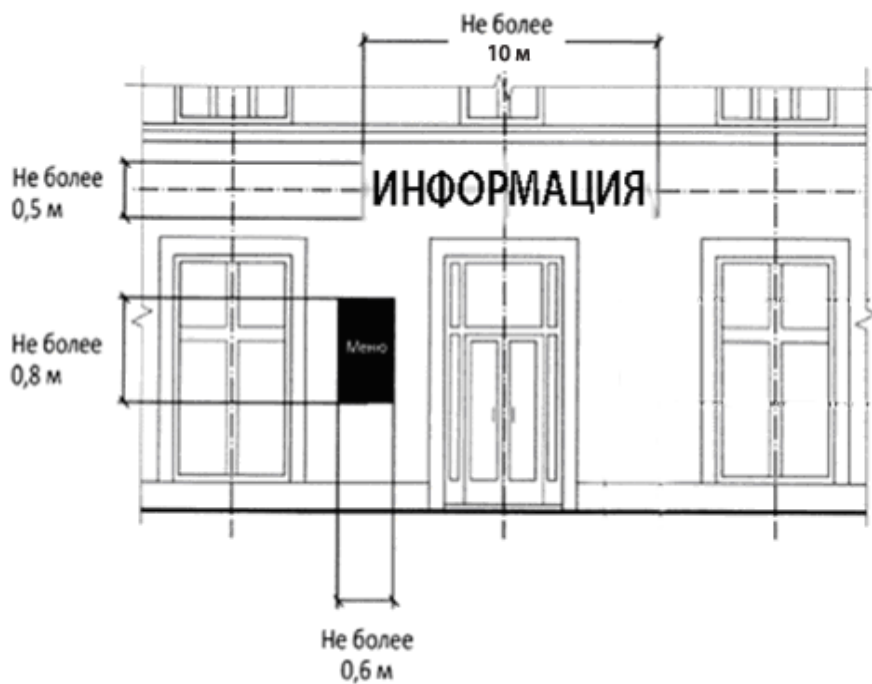
4.



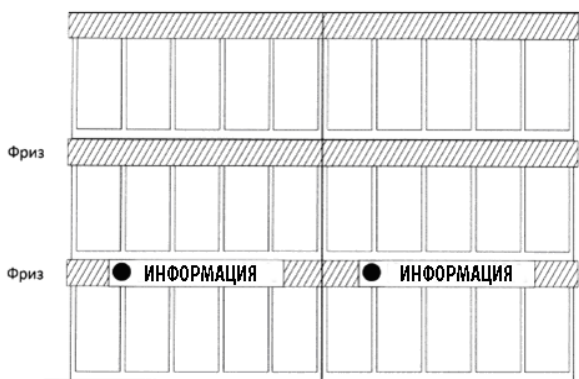
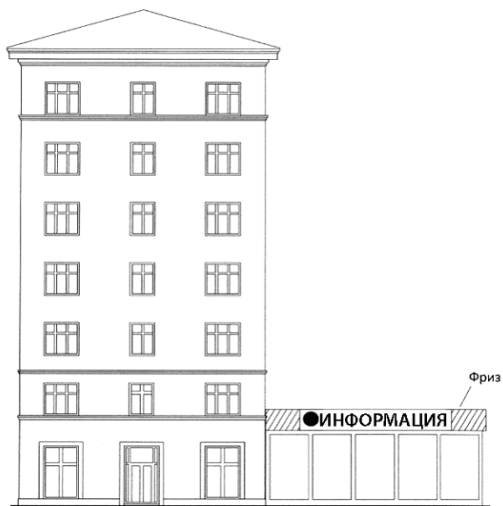
5.



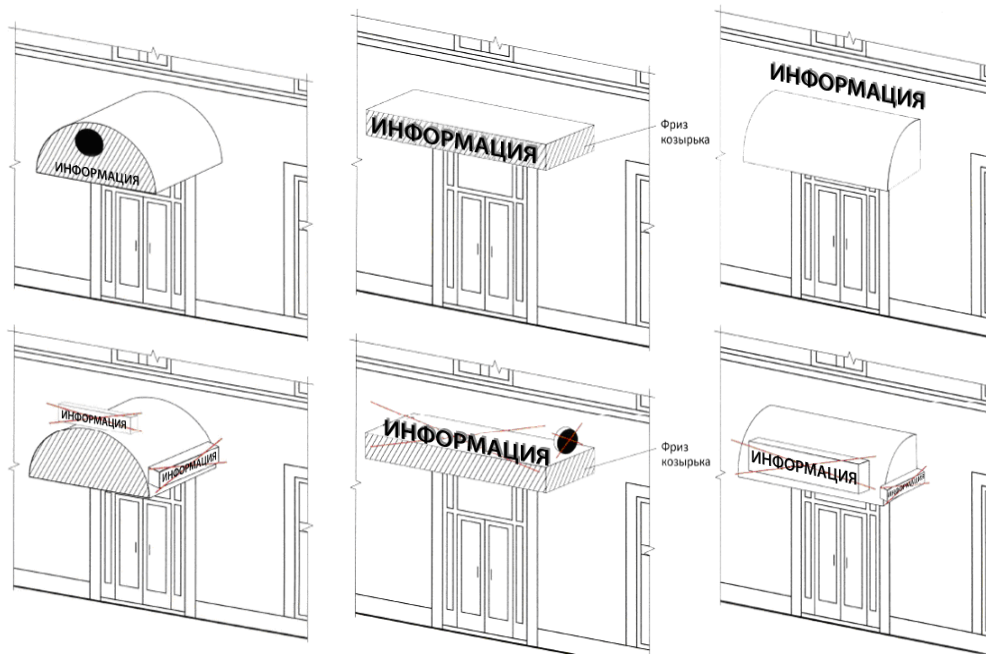
6.



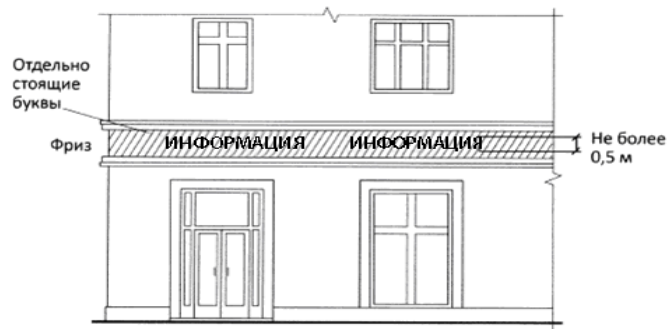
7.



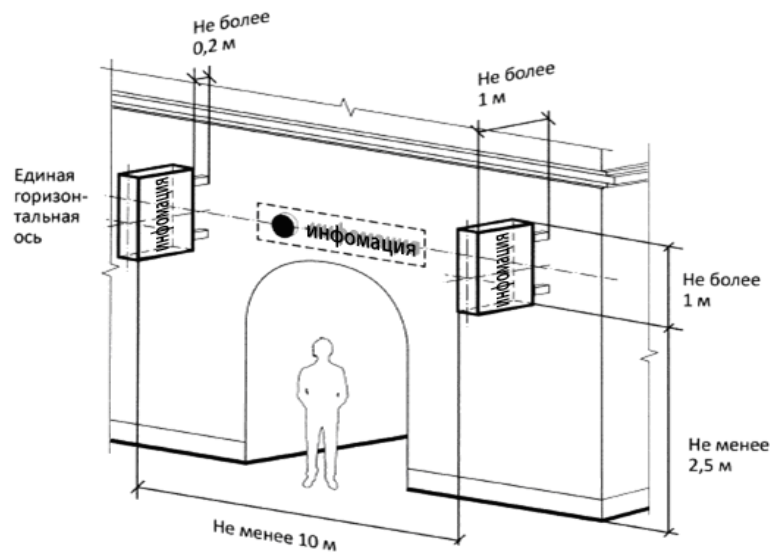
8.



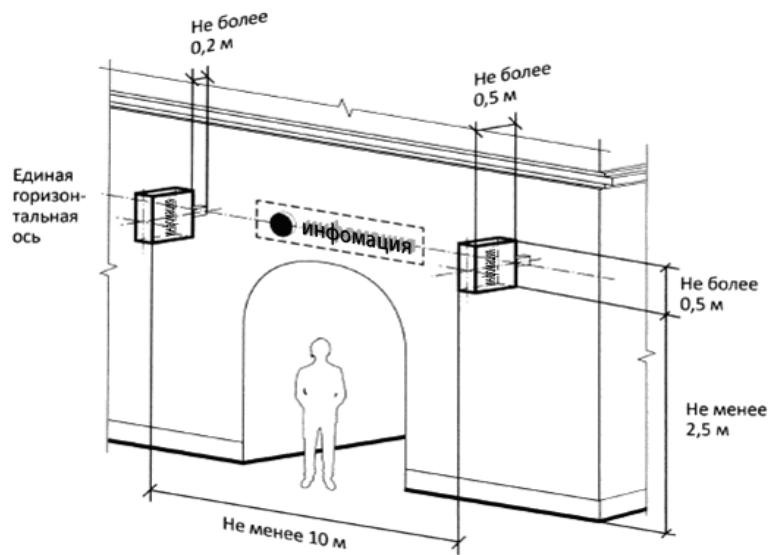
9.



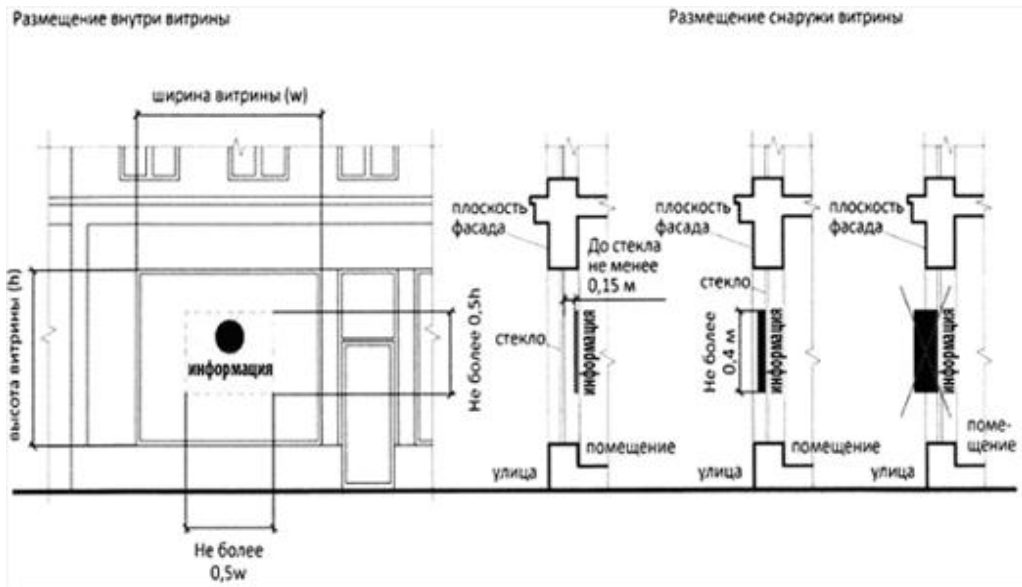
10.



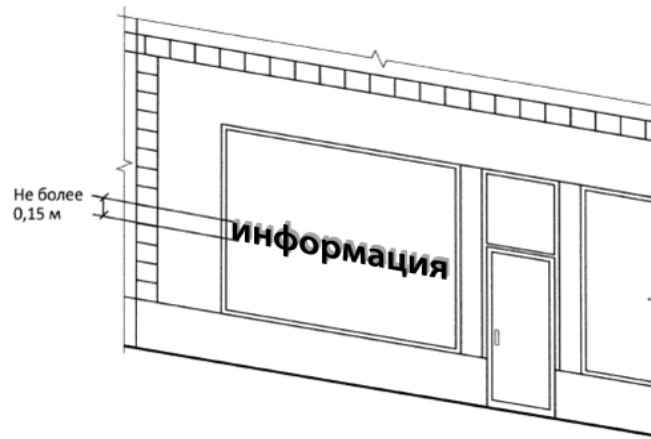
11.



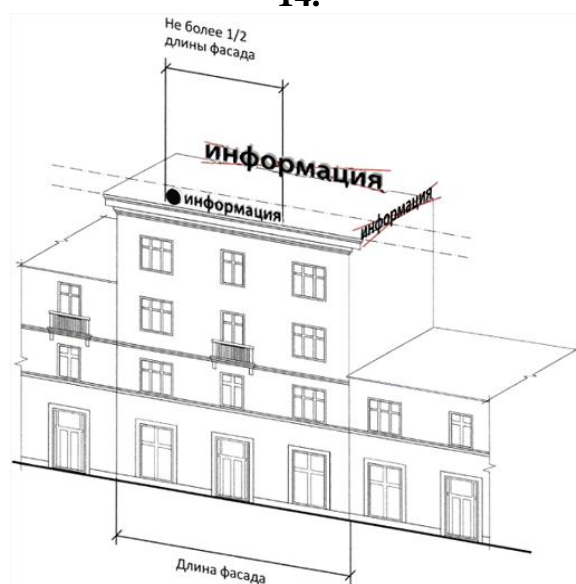
12.



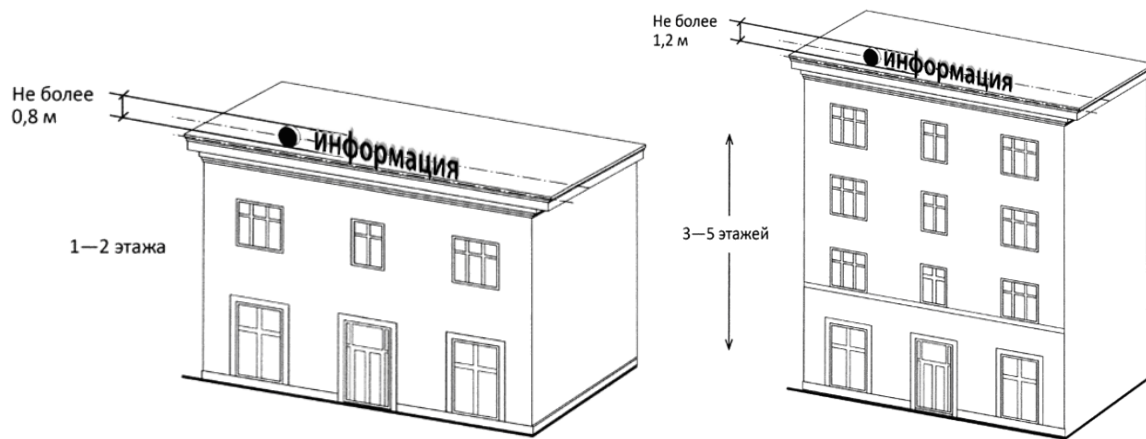
13.



14.

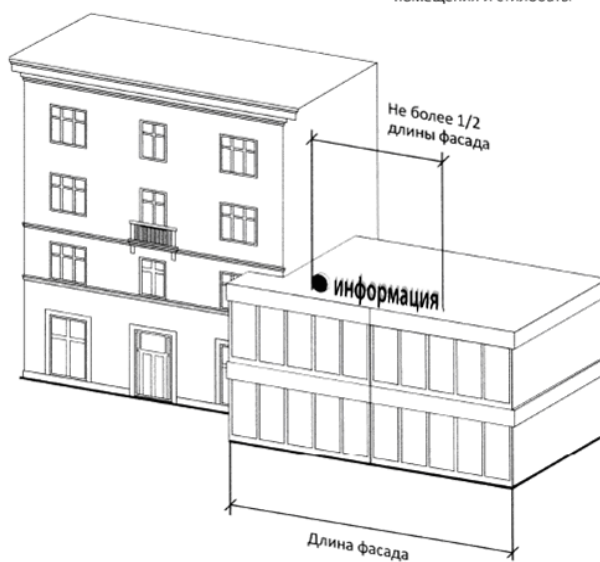


15.

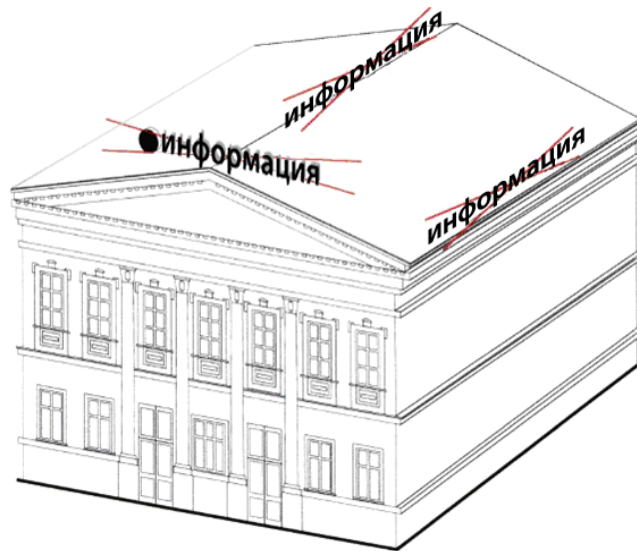


## 16.

Встроенно-пристроенные помещения и стилобаты

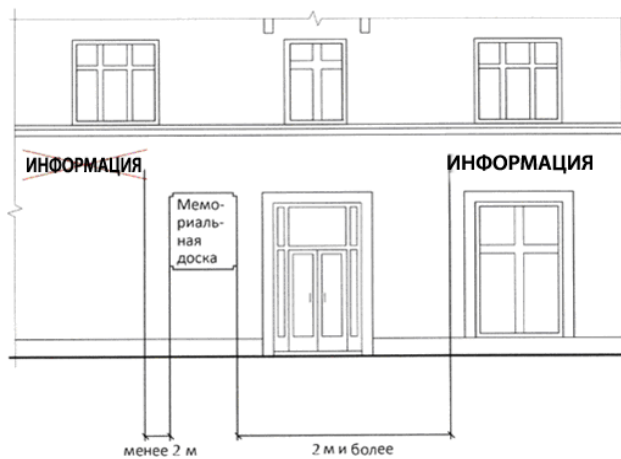
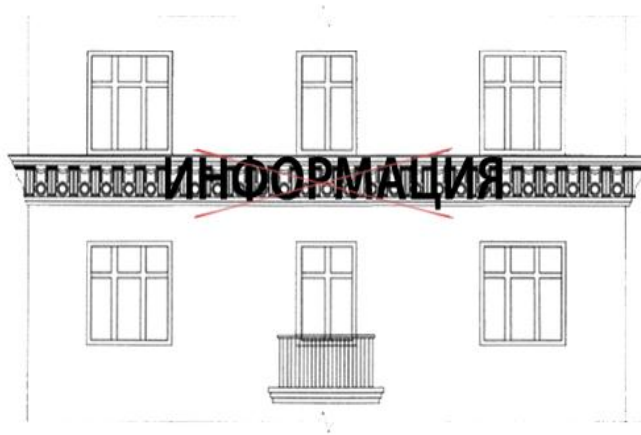


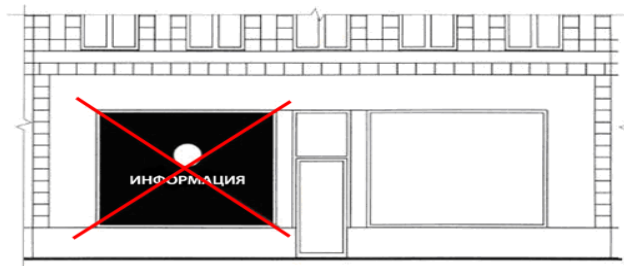
## 17. Тыела:







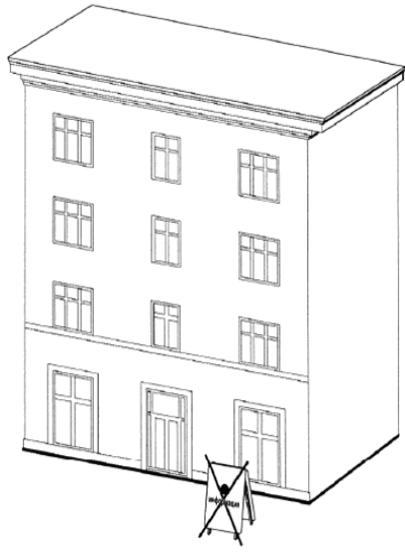




17.1.



17.2.



Югары Ослан авыл жирлеге территориясендә мәгълүмати конструкцияләр  
реестры формасы

№	Мәгълүмати конструкцияләр милекчесе	Мәгълүмати конструкция урнашу урыны (Адрес)	Конструкция тибы	ИК урнаштыруга кабул ителгән кагыйдәләренең туры килүе	Хокук бозуларны бетерү буенча күрелгән чаралар	Искәрмә