



ПО С Т А Н О В Л Е Н И Е

КАРАР

2019 елның «26» февралә

№213

Лениногорск шәһәрә  
жылылык белән тәмин итү  
схемасын раслау турында

«Жылылык белән тәмин итү турында» 2010 елның 27 июлендәге 190нчы номерлы Федераль Закон һәм «Жылылык белән тәмин итү схемаларына, аларны эшләү һәм раслау тәртибенә карата таләпләр турында» Россия Федерациясе Хөкүмәтенәң 2012 елның 22 февралендәге 154 нче номерлы карары нигезендә «Лениногорск муниципаль районы» муниципаль берәмлеге Башкарма комитеты КАРАР БИРӘ:

1. «Лениногорск муниципаль районы» муниципаль берәмлеге Башкарма комитетының «Лениногорск шәһәрән жылылык белән тәмин итү схемасын раслау турында» 2018 елның 7 февральендәге 119 нчы карары үз көчен югалткан дип санарга.
2. 2019 елга Лениногорск шәһәрән жылылык белән тәмин итү схемасын кушымта итеп бирелгән редакциядә расларга.
3. Әлеге карарны Лениногорск муниципаль районы сайтында урнаштырырга.
4. Әлеге карарның үтәлешен контрольдә тотуны Лениногорск шәһәрә муниципаль берәмлеге Башкарма комитеты житәкчесе вазыйфаларын башкаручы Р. Н. Ялаковка йөкләргә.

Н. А. Буракшаева  
5-19-26

Расланды

“Лениногорск муниципаль районы”  
муниципаль берәмлеге Башкарма  
комитеты карары белән  
постановлением Исполнительного

2019 елның «26» февралендә №213

Лениногорск шәһәрен жылылык белән тәэмин итү  
схемасы

## Башкаручылар:

- Поленов А.Л. - “Энерготехаудит” «Инженерлык Үзәге» ЖЧЖ генераль директоры
- Поленов Л.А. - “Энерготехаудит «Инженерлык Үзәге» ЖЧЖнең Казан филиалы директоры
- Доник С.В. - проектлау бүлеге житәкчесе
- Камалетдинова Г.Х. - Энергоаудит бүлеге житәкчесе
- Низаев А.И. - смета бүлеге инженеры
- Мокшина Ю.А - Энергоаудит бүлеге инженеры

2019 елда актуальләштерелгән.

Эчтәлеге

Аннотация .....4

Бүлек 1. Жирлек, шәһәр округы территориясе чикләрендә билгеләнгән жылылык энергиясенә (егәрлек) һәм жылылык китерүчегә перспектив сорау күрсәткечләре.....	Тугыз
Бүлек 2. Кулланучыларның жылылык энергиясе чыганакларының һәм жылылык нагрузкасының жылылык егәрлегенә перспектив баланслары.....	Утыз
Бүлек 3. Жылылык китерүченә перспектив баланслары.....	44
Бүлек 4. Төзелеш, реконструкция һәм техник мәсьәләләр буенча тәкъдимнәр жылылык энергиясе чыганакларын яңадан жиһазландыру.....	46
Бүлек 5. Жылылык челтәрләрен төзү һәм реконструкцияләү буенча тәкъдимнәр.....	Илле ике
Бүлек 6. Перспектив ягулык баланслары.....	57
Бүлек 7. Бердәм жылылык белән тәэмин итүче оешманы билгеләү турында карар.....	Илле тугыз
Бүлек 8. Жылылык энергиясе чыганаклары арасында жылылык йөкләнешен бүлү турында карарлар.....	60

#### Аннотация

Әлеге эш «Лениногорск шәһәре» муниципаль берәмлеге Башкарма комитеты һәм «Энерготехаудит «Инженерлык Үзәге» ЖЧЖ предприятиесе арасында Лениногорск шәһәрен жылылык белән тәэмин итү схемасын эшләү максатыннан төзелгән 95 нче муниципаль контракт нигезендә башкарылды. Жылылык белән тәэмин итү схемасы яңа энергия чыганакларын һәм жылылык челтәрләрен проектлау һәм төзүнең, гамәлдәге энергетика чыганакларын һәм жылылык челтәрләрен киңәйтү һәм реконструкцияләү, аларны эксплуатацияләү һәм идарә чараларының жирлек икътисадын үстерүнең энергетик куркынычсызлыгын һәм кулланучыларны жылылык белән тәэмин итүнең ышанычлылыгын тәэмин итү максаты белән кирәклеген һәм икътисади максатчанлыгы нигезләнә торган проект алды документы булып тора.

Шәһәрләргә жылылык белән тәэмин итү системаларын проектлау комплекслы бурыч булып тора, әлеге системаларга кирәкле капитал кертемнәр күләме дәрәжә хәл итүгә бәйле. Жылылык энергиясенә сорау фаразы, беренче чиратта, 2026 елга кадәр Генераль план белән билгеләнгән шәһәр төзелеше эшчәнлеген фаразлауга нигезләнгән. Жылылык белән тәэмин итү схемасы Россия Федерациясе Хөкүмәтенең 2012 елның 22 февралендәге 154 номерлы карарының 6 пункты нигезендә һәм әлеге пунктта баян ителгән принципларны үтәп, 15 ел эчендә эшләнә.

Шәһәрләргә жылылык белән тәэмин итү системаларын проектлау комплекслы бурыч булып тора, әлеге системаларга кирәкле капитал кертемнәр күләме дәрәжә хәл итүгә бәйле. Жылылык энергиясенә сорау фаразы, беренче

чиратта, 2026 елга кадәр Генераль план белән билгеләнгән шәһәр төзелеше эшчәнлеген фаразлауга нигезләнгән. Жылылык белән тәмин итү схемасы Россия Федерациясе Хөкүмәтенен 2012 елның 22 февралендәге 154 номерлы карарының 6 пункты нигезендә һәм әлеге пунктта бәян ителгән принципларны үтәп, 15 ел эчендә эшләнә.

Проблеманы карау шәһәр инфраструктурасының башка мәсьәләләре белән бергә генераль планнарны эшләү стадиясендә башлана һәм мондый карарлар башлангыч характерда. Булган куәт кытлыгын һәм арта торган жылылык йөкләнешен исәпләү вакытына каплау өчен яңа корымалар төзү кирәклеген нигезләү һәм гамәлдәге жылылык чыганаclarын киңәйтү бирелә. Шулай ук вакытта пар казаннары өчен төп жиһазларны, шулай ук алардан жылылык челтәре трассаларын сайлау мәсьәләләрен карау кабул ителә торган карарларның техник-икътисадый нигезләннән соң гына башкарыла. Жылылык белән тәмин итү Схемасы шәһәр төзелеше эшчәнлегенә турындагы законнар һәм Россия Федерациясе Хөкүмәтенен 2012 елның 22 февралендәге 154 номерлы карары белән расланган жылылык белән тәмин итү схемаларына таләпләр нигезендә расланган «Лениногорск шәһәре» жирлегенен территорияль планлаштыру документлары нигезендә эшләнгән.

Жирлекләрнең, промышленность узелларын, жирлекләрне жылылык белән тәмин итү схемаларын эшләү түбәндәге бурычларны үз эченә ала:

а) унбиш еллык чорга жирлекнең жылылык белән тәмин итү схемасын, сәнәгать узелын эшләү;

б) жылылык белән тәмин итү схемасын гамәлгә ашыруның агымдагы һәм бирелгән параметрларын периодик төгәлләштерү (техник һәм икътисадый мониторинг). Төгәллек үз максатын куя:

жылылык белән тәмин итү системасының агымдагы торышына мониторинг, жирлек икътисады, жылылык егәрлегенә сорау арту темплары өлешендә сәнәгать үзәге эшчәнлегенә һәм үсеш тенденцияләре анализы, ә 1 млн. нан артык халык саны булган эре шәһәрләр өчен, электр куәте, жылылык, электр энергиясе һәм ягулыкның еллык чыгымнары;

беренче чираттагы техник карарларны корректировкалау һәм мөмкин булган каршылыкларны бетерү, жылылык йөкләнеше арту темпларын һәм аларны каплау темпларын бетерү мөмкинлегенә, ә эре шәһәрләр һәм электр нагруккалары өчен;

электр кабул ителгән карарлардан тайпылуның сәбәпләрен ачыклау;

жылылык белән тәмин итү системаларының аерым баш объектларын төзү куәтләренә һәм башка параметрларына билгеләнә торган кертү сроклары буенча тәкъдимнәрне аныклау;

шәһәрнең, торақ пунктның жылылык белән тәмин итү системалары эшчәнлегенә икътисадый күрсәткечләрен өйрәнү, кирәк булганда, икътисадый күрсәткечләренә яисә аларның казанышларын коррекцияләүгә юнәлдерелгән тиешле тәкъдимнәр эшләү;

в) эшләр буенча энергетик һәм жылылык челтәрләре бүлекләрен эшләү:

ТЭЦ һәм пик казаннарын урнаштыру өчен майданчыклар билгеләү турында;

ТЭЦ һәм эре жылылык челтәрләре объектлары проектлары, шулай ук шәһәрне жылылык белән тәмин итүне үстерүнең аерым мәсьәләләре буенча башка мәсьәләләр составындагы энергетик бүлекләренә төзү;

жылылык егәрлеген бирү схемаларын эшләү;

жылылык челтәрләрен үстерү схемаларын эшләү;

г) жылылык белән тәмин итү схемасын эшләүнең барлык стадияләрендә дә исәпкә алына:

Ремонт-эксплуатация хезмәте күрсәтүне оештыру һәм камилләштерү буенча планнар-биремнәр;

Диспетчер һәм технологик идарә чаралары белән тәмин итү;

авариягә каршы автоматика һәм куркынычсызлык системалары чаралары белән тәмин итү;

идарә итүнең автомат системалары белән жиһазлау;

жиһазлау АСКУТЭ.

«Жылылык белән тәмин итү турында» 2010 елның 27 июлендәге 190-ФЗ номерлы Федераль закон 2026 елга кадәр жылылык белән тәмин итү схемасын эшләү һәм гамәлгә ашыру өчен нигез булып тора. Жылылык белән тәмин итүдә үзара мөнәсәбәтләрнең бөтен системасын жайга салучы һәм кулланучыларны жылылык энергиясе белән тотрыклы һәм ышанычлы тәмин итүгә юнәлдерелгән жирлекләренә, шәһәр округларының жылылык белән тәмин итү системаларын үстерүне оештыру.

«Жылылык белән тәмин итү турында» Федераль законның 4 статьясындагы 1 өлеше нигезендә Россия Федерациясе Хөкүмәтенә раслануга тәкъдим ителгән жылылык белән тәмин итү системаларына карата таләпләр һәм жылылык белән тәмин итү схемаларын эшләү һәм раслау тәртибенә карата таләпләр кулланылды.

Лениногорск шәһәренең жылылык белән тәмин итү схемасын эшләү югарыда күрсәтелгән бурычларны өйрәнүнең техник бирем нигезендә түбәндәге этапларда гамәлгә ашырылды:

1.1. Лениногорск шәһәренең жылылык белән тәмин итү системасы буенча беренчел мәгълүматларны жыю һәм анализлау һәм тикшерү.

1.2. Жылылык челтәрләре эшчәнлегенә гамәлдәге режимы буенча ZuluTermo ГИСын махсулаштырылган программа белән тәмин итү системасын кулланып жылылык белән тәмин итү системасының электрон моделен булдыру, үлчәү нәтижәләре булган исәп-хисап параметрларын төзәтү.

1.3. Жылылык энергиясен (егәрлек) һәм жылылык китерүченең житештерү, жылылык энергиясен тапшыру һәм куллану өлкәсендә булган нигезләмәне анализлау нәтижәләре нигезендә.

2.1. Жылылык куллану перспективаларын анализлау. Фаразланган чорга жылылык йөкләнеше кимү темпларын бәяләү.

2.2. Жылылык белән тээмин итүнең перспектив схемасының электрон моделен эшләү өчен беренчел мәгълүматлар формалаштыру.

2.3. Жылылык белән тээмин итү чыганагын гамәлдәге зонада һәр магистраль чыгару мөмкинлеген бәяләү.

2.4. Жылылык балансларының якинча исәп-хисаплары гамәлдәге хезмәт күрсәтү зоналарында энергия чыганакалары егәрлеге булган перспектив йөкләнешне каплау.

3.1. Территориаль исәп-хисап элементының жылылык йөкләнешен гамәлдәге магистраль энергия чыганакалары нәтижеләренә бүлү һәм бәйләү.

3.2. Гидравлик исәпләүләр, жылылык йөкләнешен исәпкә алып, абонентларны жылылык белән тээмин итү өчен параметрларның житәрлек булуын тикшерү, шулай ук системаны торгызу вакытына таләп ителә торган йөкләнешне тээмин итү максатларында жылылык челтәрләре эшчәнлегенә авария режимнарын тикшерү, резервлауның житәрлек булуын билгеләү максатында.

4.1. Жылылык белән тээмин итү системаларын үстерүнең перспектив вариантларының электрон модельләрен эшләү, кулланучыларның перспектив жылылык йөкләнешен тээмин иткәндә жылылык белән тээмин итү системасының резервлары (дефицитлары) турында нәтижә формулировкалау.

4.2. Жылылык энергиясе чыганакаларын төзү, реконструкцияләү һәм техник яктан яңадан жиһазландыру буенча карарларны исәпкә алып, жылылык белән тээмин итү схемасын эшләү.

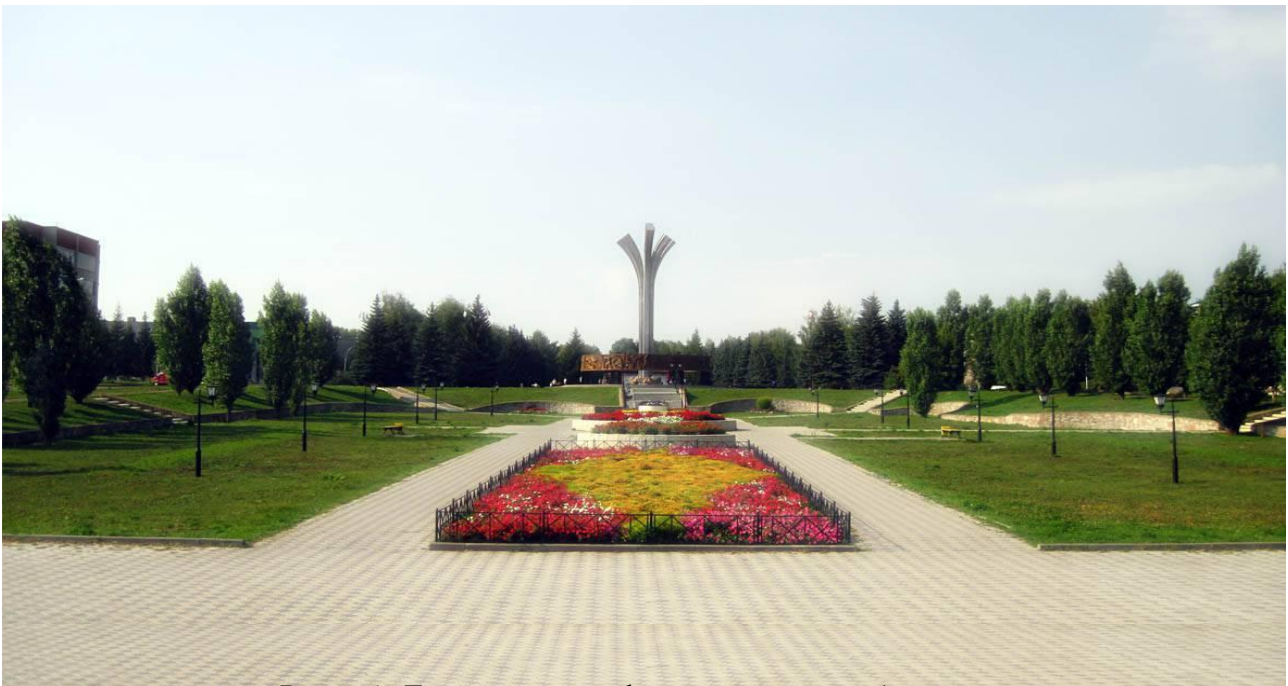
4.3. Кулланучыларны жылылык белән тээмин итүнең альтернатив вариантларын карау, тәкъдим ителгән һәр кешенең өстенлекләрен һәм житешсезлеген билгеләү, оптималь эксплуатацион характеристикаларда иң зур икътисадый нәтижә бирә торган жылылык белән тээмин итү системасы үсешенә оптималь вариантын сайлау буенча тәкъдимнәр.



Бүлек 1. Жирлек, шәһәр округы территориясе чикләрендә билгеләнгән жылылык энергиясенә (егәрлек) һәм жылылык китерүчегә перспектив сорау күрсәткечләре

### 1.1. Хәзерге торышы.

Лениногорск-шәһәргә (1795 елда Яңа Писмән авылы буларак, 1955 елдан шәһәр статусы бирелә), Лениногорск районының административ үзәге (1935 елдан башлап). Лениногорск шәһәре республиканың көньяк-көнчыгыш өлешендә Казаннан 322 км һәм Әлмәттән 35 км ераклыкта Зәй елгасының югары агымында урнашкан.



Рәсем 1. Лениногорск шәһәре муниципаль берәмлеге

Шәһәр чикләре булып түбәндәгеләр тора: төньяктан — дәүләт урман фондының урман кварталлары; көнчыгыштан һәм көньяктан — төбәк әһәмиятендәге ике автомагистральне һәм дәүләт урман фондының урман массивын тоташтыручы әйләнеч автоюл; көнбатыштан — тимер юл магистрале һәм дәүләт урман фондының урман массивы. Көнбатыштан көнчыгышка таба шәһәр территориясе буйлап Камыш елгасы ага, ул Лениногорсктан төньяк-көнбатышка таба чокырларга чыга торган күп санлы чыганаклардан башлана. Лениногорск шәһәре Татарстан Республикасында халык саны буенча сигезенче урында. Лениногорск шәһәре халкы 63,716 мең кеше тәшкил итә (2010 елның 1 гыйнварына Россия Федерациясе шәһәрләре, шәһәр тибындагы бистәләр һәм районнар буенча халык саны), бу республика халкының 1,67% һәм шәһәр халкының 2,21% ын тәшкил итә. Шәһәр халкының 16,9% - ы — 0-16 яшьлек балалар һәм яшүсмерләр, 63,9% — эшкә яраклы яшьтә, 19,2% - эшкә яраклы яшьтәге халыкка туры килә. Шәһәр территориясендә 25 тән артык милләт яши.

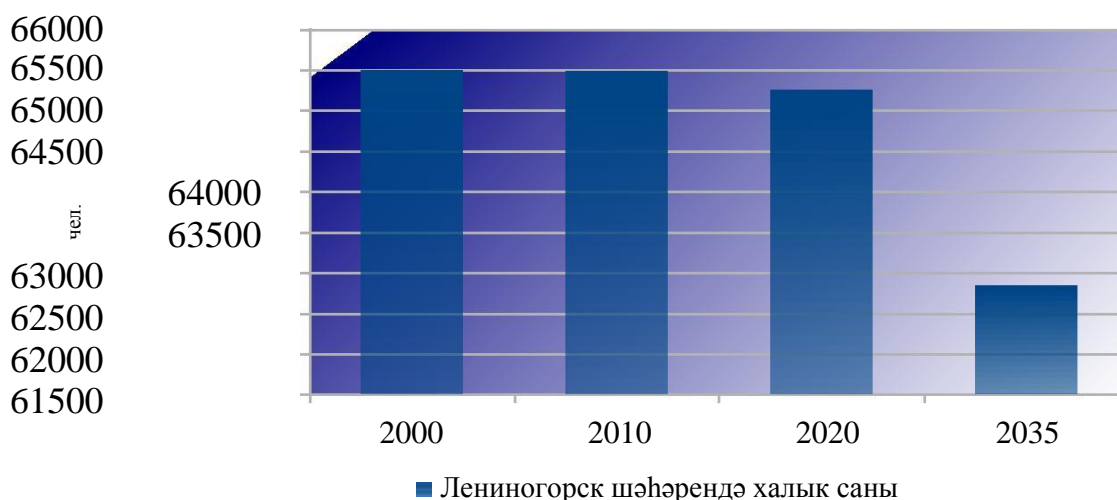
Шәһәр халкы соңгы елларда тискәре табигый үсеш, шулай ук халыкның тискәре миграциясе хисабына кимегән. 2008 елга 1 мең кешегә туучылар саны 11,2% тәшкил иткән, үлүчеләр саны-14,6%. 2010 елда туган балалар саны 982 кеше тәшкил итте, бу 2009 елның шул чоры белән чагыштырганда 4% ка кимрәк. Үлүчеләр саны 5% ка артты һәм 1254 кеше тәшкил итте. Татарстан Республикасы Икътисад министрлыгы фаразына караганда, халыкның кимүе фаразлана (Лениногорск шәһәренең Генераль планы проекты, аңлатма язуы):

2020 елга-65,25 мең кеше

2035 елга-62,84 мең кеше.

2нче рәсемдә Лениногорск шәһәрендә халык саны динамикасы китерелде.

Лениногорск шәһәрендә халык саны динамикасы



Лениногорск шәһәрндә 70кә якын нефть чыгару, машина төзелеше, төзелеш индустриясе, транспорт, жиңел һәм азык-төлек сәнәгате предприятиеләре һәм оешмалары тупланган.

Лениногорск-сәнәгий житештерү буенча күп функцияле шәһәр. Икътисад секторында нефть-газ өлкәсе (41,1 %); төзелеш (24,5 %); транспорт (9,6 %); житештерү өлкәсе (4,8 %); электр энергиясе, газ, пар һәм су житештерү, тапшыру һәм бүлү (4,1 %); авыл хужалыгы (3,1%) әйдәп баручы роль уйный. 2011 ел башына сәнәгать производствосы индексы 108 % тәшкит иткән. Төяп жибәрелгән эшләр һәм хезмәтләр күләме (2010 ел өчен) — 21 млрд. сум; тулай территориаль продукт (2010 ел өчен) — 32,72 млрд. сум.; сәнәгать житештерүе күләме (2010 ел өчен) — 16,64 млрд. сум.

Шәһәр икътисады эшчәнлегенә төп шәһәр төзүче төре – нефть чыгару (НГДУ «Лениногорскнефть», эксперименталь НГДУ «Газспец - нефтебитум»), машина төзелеше һәм металл эшкәртү («Газспецмашремонт» заводы, автоматлаштыру чаралары заводы, автоспец жиһазлар заводы, агрегат механика заводы, ремонт механика заводы), төзелеш материаллары сәнәгате (тимер - бетон эшләнмәләр заводы, кирпич заводы), азык-төлек сәнәгате (май-сыр комбинаты, икмәк заводы), шулай ук тегү фабрикасы (аяк киеме һәм тегү әйберләре өйдә эшләүче оешма) типография.

Лениногорск шәһәре III уртача континенталь климат районында урнашкан, Салкын, салкын кыш һәм уртача эссе жәй белән характерлана. Уртача еллык температура +2,0 С ;иң салкын биш көнлек уртача температура - 33 С; иң салкын чорның 0,94 -19 С белән тәмин ителгән уртача температурасы; иң салкын ай (гыйнвар) -14,3 С булган уртача температурасы; жылыту чорында уртача температура -5,8 С; 221 көн жылыту чоры озынлыгы. ° Иң салкын ай — гыйнвар, иң жылы ай — июль, аның уртача температурасы +18,1 С. ° Абсолют температура максимум рәвештә +37 С тәшкит итә, ә абсолют температура минимум -47 С.

## 1.2. Жылылык белән тәмин итү системасы

Лениногорск шәһәрен жылылык белән тәмин итүнең гамәлдәге системалары хәзерге вакытта модернизацияләүне таләп итә, жылылык белән тәмин итү системаларының техник ышанычлылыгы дәрәжәсен һәр жирдә арттырырга кирәк.

Шәһәрдә хәзерге вакытта 16 котельныйда һәм табигый газда эшләүче модуль-блоклы котельныйлар эшли, 11 МБКДА резерв ягулык каралган. Жылылык челтәрләренә тузуы 69,1% тәшкит итә, жылылык челтәрләренә гомуми озынлыгы-179,3 км, шул исәптән, 52% тузган, 1998-2006 елларда алмаштырылган 47 км һәм 100% тузган челтәрләренә 98 км. Жимерек челтәрләренә 100% жылылык изоляциясе минералланган эшләнмәләрдән

эшлэнгән, гамәлдәге нормативларга куела торган торбаүткәргечнең жылылык үткәрүчәнлегенә хәзерге заман таләпләренә туры килми, тузган хәлдә.

Лениногорск шәһәре жылылык челтәренең гомуми озынлыгы 179,3 км тәшкил итә шул исәптән:

жир өстеннән - 9,2 км; жир астыннан-170,1 км.

Соңгы 5 елда дәүләт ярдәменә төрле программалары буенча коммуналь инфраструктура объектларын (котельный һәм жылылык челтәрләре) төзүне һәм үзгәртеп коруны финанслау булмады.

Бүгенге көндә пар казаннары һәм жылылык челтәрләре жиһазларының тузуының югары проценты, кайбер сәнәгать объектлары эшчәнлеген карап торы һәм туктату аркасында жылылык энергиясе чыганаклары һәм кулланучылар арасында жылылык балансларының туры килмәве, шулай ук пар казаннарын куллану кулланмаган очракта Пар жылылык энергиясен житештергәндә һәм транспортлаштырганда рациональ булмаган һәм технологик югалтуларга китерә.

1нче таблица. Лениногорск шәһәре муниципаль берәмлеге котельныйлары

№	Котельный №	Паспорт техник характеристикалары			Егәрлеге	Кулланучыларның берләштерелгән исәп-хисап эше, Гкал/сәг	Котеллар төре	Куллану коэф.	Номинальная житештерүчән леге Гкал/сәг	Шартлы ягулыкның чагыштырма чыгымы	КПД, %
		Котеллар маркасы	Эшләп теп жибәргән елы	Саны							
1	2	3	4	5	6	7	8	9	10	11	12
1	МБК № 3 Ленинград ур 23а	RS-D6000	2014	3	17,20	13,781	газ	0,80	15,75	153,91	92,8
		RS-D2000	2014	1					1,75	170,88	83,6
2	МБК № 8 Добролюбов ур 25	RS-D4500	2014	2	8,17	9,170	газ	0,80	7,87	153,76	92,9
		RS-A500	2014	1					0,44	165,54	86,3
3	Котельная № 10, Геофизиков п., Ст.разина, 2	КВ-ГМ-0,63-95	2005	1	1,08	0,618	газ	0,57	0,45	160,33	89,1
		КВ-ГМ-0,63-95	2006	1					0,34	159,91	89,4
4	Котельная № 11, Крупская ур., 7	ТВГ-8М	1993	1	24,00	18,077	газ	0,75	8,00	158,20	90,3
		ТВГ-8М	1994	2					15,00	153,44	93,1
5	12нче котельня, Садриев ур., 60а	ПКГМ-6,5/13	1987	1	20,60	16,227	газ	0,79	4,20	159,97	89,3
		ПКГМ-6,5/13	1994	1					4,20	159,62	89,5
		ПКГМ-6,5/13	1996	1					4,20	158,20	90,3
		ВКГМ-4	1996	2					6,90	150,69	94,8
6	МБК № 13 Кутузов ур., 23	RS-D5000	2013	5	23,22	22,297	газ	1	21,87	153,44	93,1
		RS-D2000	2013	1					1,75	157,68	90,6
7	МБК № 21 Шашин ур., 15В	RS-D5000	2013	3	14,62	14,134	газ	0,97	13,12	154,44	92,5
		RS-D2000	2013	1					1,75	157,16	90,9
8	МБК № 31 Жинүнең 50 еллыгы ур., 22, Стр 1	RS-D4000	2014	3	10,75	9,197	газ	0,86	10,50	155,11	92,1
		RS-A500	2014	1					0,44	167,08	85,5

1нче таблица. Лениногорск шәһәре муниципаль берәмлеге котельныйлары

№	Котельный №	Паспорт техник характеристикалары			Егәрлеге	Кулланучыларның берләштерелгән исәп-хисап эше, Гкал/сәг	Котеллар төре	Куллану коэф.	Номинальная житештерүчәнлеге Гкал/сәг	Шартлы ягулыкның чагыштырма чыгымы	КПД, %
		Котеллар маркасы	Эшләп теп жибәргән елы	Саны							
1 9	МБК № 41 2 п. Стадионный, 15	3 RS-D5000	4 2014	5 3	6 15,48	7 11,821	8 газ	9 0,76	10 13,12	11 152,63	12 93,6
		RS-D3000	2014	1					2,62	154,44	92,5
10	МБК № 53 Октябрь ур., 194-3	RS-D1500	2013	2	3,44	2,932	газ	0,85	2,62	154,77	92,3
		RS-D1000	2013	1					0,87	161,05	88,7
11	МБК № 61 Набережная ур., 1д	RS-D500	2013	2	0,95	0,945	газ	1,00	0,87	159,08	89,8
		RS-A100	2013	1					0,09	150,22	95,1
12	МБК № 63 Чайковский ур 11	RS-D2500	2014	2	4,73	4,287	газ	0,91	4,37	154,11	92,7
		RS-A500	2014	1					0,44	160,15	89,2
13	МБК № 61 Набережная ур., 1д	RS-D4000	2014	2	6,88	5,669	газ	0,82	7,00	154,11	92,7
14	"Иске шәһәр" МБК Широкая ур., 15В	RS-D500	2013	2	0,86	0,558	газ	0,65	0,87	157,50	90,7
15	Балалар бакчасы" МБК Шашин пр., 65	RS-D1500	2018	2	2,58	2,239	газ	0,87	2,6	151,2	95,0
16	"Тимәш авылы, "Ромашка" МБК, нефть Үткәргеччеләр ур., 20а	RS-A250	2013	2	0,43	0,419	газ	0,97	0,44	153,28	93,2

## 1.3. Жылылык энергиясен куллану

Жылылык энергиясен (егэрлек) куллану нигездэ күпфатирлы йортлар, ижтимагый һәм административ биналар белән гамәлгә ашырыла. Табл.2 Лениногорск шәһәренең жылылык һәм кайнар су системалары буенча йөкләмәләр китерелде.

Таблица 2. Лениногорск шәһәре кулланучыларының килешү йөкләмәләре

№	Оешманың исеме	Килешү йөкләмәсе
1	2	3
МБК № 3		
1	В.Д. Әшин исемдәге «Татнефть» жәмгыяте	438,85
2	ФГУП «Почта России»	78,86
3	АО «ТМНУ»	1 185,67
4	ПАО «Сбербанк России»	26,97
5	ЗАО «Махсун»	43,27
6	АО «Россельхозбанк»	29,56
7	ООО «Альтаир»	25,00
8	ООО «Армдент»	4,85
9	ООО «Константа - Т»	16,66
10	ООО «Прайм-ТВ»	15,02
11	ООО «Сарет»	15,70
12	Гаязов Х.Х.	10,61
13	Аваков А.М.	9,17
14	Бажитова З.В.	8,67
15	Вацкова А.В.	8,74
16	Давлетшина А.Х.	8,49
17	Зиятдинова Т.Л.	8,09
18	Карабанова Н.В.	8,82
19	Кондратьева А.В.	7,30
20	Летяев Н.В.	15,84
21	Ломейко Т.М.	7,40
22	Мадиев О.Н.	16,85
23	Мишин О.Н.	69,98
24	Моргунова А.Г.	13,72
25	Рычкалов О.В.	7,52
26	Саримов А.Л.	11,78
27	Шайдуллина А.Ш.	9,17
28	ИП Бадыкова Р.Р.	7,12
29	ИП Бакиева Г.А.	14,23
30	ИП Борисов Н.В.	16,58

№	Оешманың исеме	Килешү йөкләмәсе
1	2	3
31	ИП Булатова Г.З.	7,92
32	ИП Вацкова Т.В.	9,25
33	ИП Гибадуллина Ф.А.	19,18
34	ИП Губайдуллин А.С.	10,09
35	ИП Елисеев Д.Н.	28,05
36	ИП Зиятдинова Г.И.	56,33
37	ИП Иктисамова К.Б.	11,49
38	ИП Морозов А.В.	23,69
39	ИП Мухаметова А.Р.	8,89
40	ИП Николаев А.В.	25,44
41	Рашитов А.Ф.	17,65
42	ИП Рамазанов А.Д.	9,76
43	ИП Садриева Ф.Н.	22,60
44	ИП Садыкова З.М.	16,65
45	ИП Соловьев А.Г.	2,94
46	ИП Тазиева А.З.	30,16
47	Ип Хабибов Р.Р.	4,88
48	ИП Хайруллина О.В.	6,81
49	ИП Хузина А.А.	15,59
50	ИП Шакиров К.Т.	9,23
51	ГУП «Таттехмедфарм»	77,57
52	ООО «Шэфкат»	116,49
53	Нургатин З.А.	11,07
54	ИП Ахмадеева И.В.	31,04
55	ИП Ахметшина Л.Л.	29,16
56	ИП Галлямова Л.У.	0,20
57	ИП Гафарова Н.Р.	169,20
58	ИП Иванов Ю.Е.	13,00
59	ИП Кондратьева Л.А.	3,93
60	ИП Микаилова Н.В.	9,32
61	ИП Фейсханова Л.И.	15,85
62	Исполком МО «ЛМР»	247,65
63	МБУ ДОД «ОПК «Ровесник» МО «ЛМР» РТ	6,81
64	МДОУ Д\С №3	213,69
65	МДОУ Д\С №12	582,15
66	МДОУ Д\С №15	244,73
67	МДОУ Д\С №29	469,16
68	ГОУ СПО Музхудпедколледж	536,25



№	Оешманың исеме	Килешү йөкләмәсе
1	2	3
69	МДОУ Д\С №30	462,61
70	МБУ ДО "ЛДМШ им. Н.М.Кудашева"	189,42
71	МОУ СОШ №7	1 060,88
72	Жирле совет халкы: Гагарин урамы 4,6,8,10,16,17,19,23,36; Ленинградская 10а ур., 14,18,19,21,23,25 ә,27,29,31,33,35,39; Жиңүнөң 50 еллыгы урамы 9,9 а,11,13,16; Добролюбов урамы 11; Куйбышев урамы 23,24,26,30,32,33,35,38; ис.Ленин урамы 9,11,17	18 235,29
	МБК №3 буенча барлыгы	25 215,34
МБК № 8		
1	ООО "Гиара"	9,57
2	ООО "Газпром трансгаз Казань"	15,24
3	ЗАО "Финтранс"	10,88
4	ООО АТД "Алмаз Холдинг"	12,00
5	ООО "Аптека Столетник"	19,07
6	ООО "ПСБ-2"	12,24
7	ЗАО "Рассвет"	184,60
8	ООО "Селекта"	26,05
9	ООО ТПП "Оптика"	31,99
10	Вагапова Г.М.	8,70
11	Галеев М.Р.	9,78
12	Дурдыева М.Х.	7,36
13	Игнатъев Р.К.	6,99
14	Мурзина Г.Я.	9,07
15	Овчаркина Л.В.	7,96
16	Дурдыева Э.Р. (ИП Тазиева А.З.)	15,28
17	ИП Авилова И.Ю.	17,57
18	ИП Акопян К.А.	7,23
19	ИП Зотова О.А.	25,93
20	ИП Кадырова Г.Г.	11,81
21	ИП Коновалова Н.Г. (ООО "Портал")	25,78
22	ИП Мартынова Е.Н.	15,14
23	ИП Нигматзянова Г.И.	7,96
24	(Олейник А.Н.) ИП Петросян Г.В.	29,95
25	ИП Саврасов С.В.	8,16
26	ИП Тазиев Р.Н.	9,66
27	ИП Тимофеев С.А.	17,53

№	Оешманың исеме	Килешү йөкләмәсе
1	2	3
28	ИП Хисамеев Р.Р.	12,55
29	ИП Шагапова М.Х.	64,90
30	ИП Юртаева Т.И.	12,76
31	ИП Ялалтдинова А.С.	8,64
32	ИП Шарапов Ф.А.	27,73
33	ООО "Специалист"	10,68
34	Бадгутдинов Р.Р.	17,65
35	Миникеева Л.Х.	7,22
36	Смыкова Е.П.	11,51
37	Тазиева В.Н.	9,50
38	ИП Батыров Ф.Н.	20,36
39	ИП Вартанян А.А.	15,61
40	ИП Залалов Ф.Г	21,88
41	ИП Казаков Н.Г.	239,52
42	ИП Романова Н.В.	5,13
43	ИП Салимзянов Н.Р.	16,95
44	МДОУ Д\С №2	143,25
45	МДОУ Д\С №27	446,53
46	МБУ "Центральная библиотечная система"	48,88
47	ГАПОУ "ЛПК"	1 834,83
48	Жирле советлар халкы: Гагарин урамы 27,33,42,44,46; Куйбышев урамы 37; Ленинград ур., 43,45,47,49 а,51, 53; Тукай урамы 30,31,32,32 а; Гафиятуллин урамы 7,7 а, 9.	11 119,80
	МБК №8 буенча барлыгы	14 659,38
Котельная 10		
1	МОУ СОШ №13	777,00
Котельная № 11		
1	В.Д. Шашин исемдәге "Татнефть" жәмгыяте	431,63
2	ПАО Сбербанк России	234,67
3	ГУП "Таттехмедфарм"	41,45
4	Филиал ПСК Казань "АО "СГ МСК"	6,31
5	ООО "Абсолют"	8,45
6	ООО "Заря"	8,02
7	ООО "Ленпродторг"	30,00
8	ООО "Ромб"	15,06
9	ООО "Слава"	92,98
10	ООО "Стикс"	77,77
11	ООО "Фарм - Плюс"	8,84

№	Оешманың исеме	Килешү йөкләмәсе
1	2	3
12	Троицкий приход (китапханә)	27,19
13	Филиал ООО "Росгосстрах"	6,16
14	Бутянов Л.М.	6,64
15	Вартанян Э.Ю.	3,81
16	Галимова Л.З.	6,73
17	Ермолаев В.А.	21,58
18	Масленникова О.А.	13,11
19	Морозова Л.М.	30,96
20	Муратов Р.Р.	3,92
21	Нефедов А.В.	15,41
22	Полканов В.Н.	6,42
23	Шайхутдинов Н.С.	7,52
24	ИП Абдуллина А.М	14,05
25	ИП Анисимова М.М.	6,71
26	ИП Бадретдинов И.Д.	4,82
27	ИП Бектяшева С.Н.	1,89
28	ИП Билалова Н.Э.	2,62
29	Халиуллин И.М.	36,32
30	ИП Гараева Н.Н.	3,39
31	ИП Гафарова Н.Р.	25,77
32	ИП Гилялов Р.З.	5,44
33	ИП Гимранова Р.М.	2,93
34	ИП Гисматуллин Ф.Ф.	6,13
35	ИП Гусева Е.П.	6,75
36	ИП Ермолаев И.А.	21,46
37	ИП Ефимов Д.А.	15,12
38	ИП Залалов Ф.Г	32,23
39	ИП Зуган И.В.	5,82
40	ИП Исхакова Р.С. (Юрикова)	7,74
41	ИП Кожевников В.Ф.	7,47
42	ИП Лабаев С.Н.	16,41
43	ИП Ложкина Н.И.	28,25
44	ИП Максүтова Р.С.	1,42
45	Мударисова Г.Р.	5,13
46	ИП Мягдеев М.Р.	37,18
47	ИП Равликовская Т.И.	23,12
48	ИП Ризатдинов Р.К.	6,55
49	ИП Ситдикова А.С.	5,61
50	ИП Тукаев Ш.Ф.	16,19

№	Оешманың исеме	Килешү йөкләмәсе
1	2	3
51	ИП Хафизуллин В.Р.	33,38
52	ИП Хузина А.А.	5,48
53	Исполком МО "ЛМР"	48,46
54	МБУ ДОД "ОПК "Ровесник" МО "ЛМР" РТ	4,30
55	МБУ "СС" - "Теннис Холл" МО "ЛМР" РТ	168,00
56	МОУ СОШ №6	562,98
57	МОУ СОШ №8	626,96
58	МОУ СОШ №10	600,67
59	МДОУ Д\С №17	180,25
60	МДОУ Д\С №19	200,32
61	МДОУ Д\С №20	232,55
62	МДОУ Д\С №22	323,37
63	МДОУ Д\С №26	284,91
64	МДОУ Д\С №31	297,41
65	МБУ "Центральная библиотечная система"	127,40
66	Республика Дәүләт алкоголь инспекциясе	10,79
67	Мәшгульлек үзәге	125,59
68	Жирле советлар халкы: Ленинград ур 36,38,55,61,71,73,75,77; Крупская ур., 1а, 2,4 а,5,12,14,16,18; Лермонтов ур., 36,42,44,45,46,48,50; Шашина31, 31а,33,35,37,39,41,41 а,43,45,45 а,49,51,51 а,53,76 а; Гагарин урамы 48,50;	22 680,00
	1 Пнче котельный буенча барлыгы	27 963,93
Котельная № 12		
1	ФГУП "Почта России"	13,90
2	ООО "Газпром трансгаз Казань"	8,30
3	ПАО "Сбербанк России"	23,41
4	ООО "ИПТ"Идея-Юго-Восток"	135,24
5	ООО "Классика"	169,67
6	Атакишиев К.А.	6,10
7	Ганиева Г.Р.	8,07
8	Гецев В.С.	4,13
9	Зинатуллин Я.Г.	12,01
10	Кульпин О.А.	5,17
11	Новиков Д.В.	6,04
12	ИП Гайнутдинов Р.А.	6,43
13	ИП Кудряшова Р.Т.	3,34
14	ИП Леонтьев В.П.	8,08

№	Оешманың исеме	Килешү йөкләмәсе
1	2	3
15	ИП Мотыгуллина Л.Р.	7,12
16	ИП Пучков С.М.	5,82
17	ИП Тульчинская Г.Г.	13,48
18	ИП Фаттахова В.А.	5,69
19	Коррекционная школа № 14	432,76
20	МОУ СОШ №4	997,82
21	МДОУ Д\С №10	350,67
22	МДОУ Д\С №5	680,12
23	МДОУ Д\С №28	295,47
24	ГАПОУ "ЛПК"	366,93
25	ГБОУ "Лениногорск балалар йорты»	557,65
26	Жирле советларның халкы: Садриев урамы 52,54,56,56 а,58,60,64; Кошевой урамы 10,12,14,14 а,16,18,20,23,25,25 ә,27,30,31 а,32,39; Чайковский урамы 16,18,20,20 а,21,22; Грибоедов урамы 10,11,13,15; Степная урамы 17,19,19 а; Толстой урамы 1; Садовая урамы 6,8,10.	24 705,00
	12нче котельный буенча барлыгы	28 828,42
МБК № 13		
1	ООО "УК Татбурнефть"	346,19
2	ООО "Газпром трансгаз Казань	12,40
3	Общег. Садовод. некомерч товарищество	13,28
4	ООО "Жилищник"	51,95
5	ООО "Техника"	22,88
6	ООО "Успех"	31,41
7	Баштанов О.Н	19,14
8	Гараев Н.С.	27,54
9	ИП Астафьев Е.Н.	16,73
10	ИП Васильев А.Н.	13,53
11	ИП Дубровина Л.А	16,11
12	ИП Иктисамова К.Б.	40,03
13	ИП Коновалов С.Е.	41,27
14	ИП Куприянов В.О.	87,03
15	ИП Лоскутова Л.И.	15,53
16	ИП Махмутова М.А.	10,66
17	ИП Мягдеев Р.З.	36,08
18	ИП Мягдеева Р.М.	22,96
19	ИП Подин А.М.	60,23
20	ИП Тимофеев С.А.	22,85

№	Оешманың исеме	Килешү йөкләмәсе
1	2	3
21	МБУ ДОД КОМПЛ. ДЮШ №3"	31,03
22	МБУ ДОД "ОПК "Ровесник" МО "ЛМР" РТ	10,85
23	МУ Центр ПППД и М Логос"	25,65
24	МОУ лицей №12	1 647,31
25	МДОУ Д\С №16	216,89
26	МДОУ Д\С №23	300,93
27	МДОУ Д\С №25	207,50
28	ГАУЗ "ЛЦРБ"	7 825,23
29	Жирле советларның халкы: Кутузов Урамы12,15,16,17,18,19,21 ә,22а,23а,23д,24,25,26,28; Менделеев урамы 29,33,35; Степная урамы 1,1 а,3,7,9, 11; Суворов урамы 1,2,3,4,5,6; Горький урамы 30,32,34,35,35 а,37 а,39,39 а, 54, 56; Заварыкин урамы 1,3,7,9,1,13; Шашина пр. 30,32; Садриев ур., 1,7 а,11,23,24,25,27; Ленинград ур., 46,56,83,85,87; Лермонтов ур., 17,18,19,23,20,20 а; Кошевого ур., 6,6 а, 7, 11 а.	25 445,00
30	ГБУ ЦСОН МСЗ"Исток Башлангыч"	223,91
31	ГОУ СПО Музхудпедколледж	1 051,01
32	ТР Федераль казначылык идарәсе	70,54
33	Уп.ФСБ РФ по РТ	7,36
	МБК №13буенча барлыгы	37 970,99
МБК № 21		
1	ООО "ТатАИСнефть"	122,56
2	ФГУП "Почта России"	15,32
3	ООО "Газпром трансгаз Казань	8,38
4	ООО "Татэнергосбыт"	47,79
5	ПАО "Сбербанк России	30,62
6	ОАО "ЦИР ЖКХ и С" МО "ЛМР"	73,20
7	ГУП"Таттехмедфарм"	12,36
8	АО СК "Чулпан"	15,83
9	ООО "АРТА-Фарм"	0,70
10	ООО "Астромед "	2,81
11	ООО "Диамед"	45,48
12	ООО "УК ЖХ "Уютный дом"	23,48
13	ООО "Инициатива"	52,35
14	ООО "Классика"	129,76
15	ООО "Константа - Т"	16,47
16	ООО "Ломбард-Система"	6,49

№	Оешманың исеме	Килешү йөкләмәсе
1	2	3
17	ООО "Прима"	8,55
18	ООО "Фарм - Плюс"	25,02
19	ООО "Шифа торг"	35,47
20	ООО "Звениговский" ит комбинаты	5,98
21	Хусаенова И.Ю. (ООО СГ "Аско")	5,95
22	Центральный Банк РФ	175,60
23	Габриелян К.В.	17,12
24	Галеев М.Р.	21,81
25	Даутова В.М.	13,56
26	Захаров В.И.	5,93
27	Карслян Я.Л.	0,98
28	Никифорова А.Н.	7,24
29	Павлова Э.Ф.	3,31
30	ИП Акопян К.А.	3,81
31	ИП Ахметьянов Р.Г.	10,36
32	ИП Бербек В.К.	8,14
33	ИП Васильев А.Н.	5,85
34	ИП Гараева Н.Н.	5,54
35	ИП Гришанин Д.В.	18,30
36	ИП Губайдуллин А.С.	10,93
37	ИП Зелепугина Л.Н.	7,88
38	ИП Зиатдинова И.М.	6,84
39	ИП Карманов С.С.	19,61
40	ИП Кожевников В.Ф.	117,86
41	ИП Кшинин И.В.	6,67
42	ИП Мартынова Е.Н.	7,07
43	ИП Мельникова И.Р.	7,82
44	ИП Мотыгуллина Л.Р.	14,25
45	ИП Плаксина Л.З.	7,34
46	ИП Рахимкулова В.Р.	5,80
47	ИП Ризатдинов Р.К.	7,53
48	ИП Ризванов И.М.	6,57
49	ИП Сергушева Е.Г.	10,86
50	ИП Сипатрова Н.И.	5,55
51	ИП Старкова Л.Е.	54,24
52	Тульчинская Д.М.	6,58
53	ИП Фаттахова Л.А.	5,51
54	ИП Шишкин В.П.	9,03
55	нотариус Захарова М.Н.	7,74

№	Оешманың исеме	Килешү йөкләмәсе
1	2	3
56	МО "ЛМР" башкарма комитеты	42,83
57	МО "ЛМР" РТ Советы	443,05
58	МАОУ ДОД "Балалар ижат йорты"	508,03
59	МБОУ ДОД "ДЮШ №2"	45,91
60	МУ Спортивный комплекс-Шаш.20	338,54
61	МУ ЦМ ФООП "Форпост"	61,30
62	МОУ гимназия №11	1 023,44
63	МДОУ Д\С №6	153,44
64	МДОУ Д\С №11	385,80
65	МДОУ Д\С №18	256,26
66	МДОУ Д\С №4	187,05
67	МКУ "УО" Испол.комитета МО "ЛМР"	269,95
68	МУК "Туган якны өйрәнү музейе"	53,14
69	МБУ "мәдәният сарае"	572,38
70	ГАУЗ "ЛЦРБ"	464,08
71	Министерство финансов ТОДК	41,42
72	ПСС при МЧС РТ	78,88
73	Гражданнар оборонасы эшләре һәм гадәттән тыш хәлләр министрлыгы	88,45
74	УМЦ ГО ЧС РТ	24,16
75	Матди ярдәм күрсәтү республика үзәге	65,21
76	ОАО "РЭУ" Филиал "Казанский"	495,29
77	МИФНС России №17 по РТ	39,64
78	ТО ФС Гос.статистика РТ	28,69
79	Жирле советлар халкы: Тукай урамы 13,14,15,16,16 а,17, 18,24, 24 а,25, 26, 27; Шашин пр. 10,13,15 а, 23, 25 а; Моряков ур., 3,5,7,13,15; Ленин пр. 23,25,25 а,26,27,28,29,30,31; Кутузов ур., 5,7,9; Горький ур., 19, 21,31; Ленинград ур., 24,26,28,30,32,34; Заварыкин ур., 2,2 а, 4 а;	16 970,00
	МБК №21 буенча барлыгы	23 944,74
<b>МБК №22</b>		
1	В.Д. Шашин исемендәге "Татнефть" жәмгыяте	772,18
2	ФГУП "Почта России"	134,08
3	ОАО "Таттелеком"	318,57
4	ПАО "МТС"	91,16
5	ООО "Б и О"	136,19
6	ООО "Лениногорская птицефабрика"	13,01
7	ЗАО ГKB "Автоградбанк"	17,16



№	Оешманың исеме	Килешү йөкләмәсе
1	2	3
8	АКБ "АК БАРС" (ОАО)	3,97
9	МУП "Многофун..центр недвиж"	11,98
10	ПАО "Татфондбанк"	127,76
11	ООО "Идал"	17,49
12	Ахметзянова З.Т. (ООО "КВАНТ-М")	12,78
13	ИП Паулова (ООО "Удача")	8,04
14	"Заман Сулышы" газеты редакциясе	51,68
15	"Лениногорские вести" газеты редакциясе	74,37
16	Гаязов Х.Х.	5,93
17	Кашапов Р.А.	3,42
18	Тимофеев Е.В.	14,58
19	ИП Ахметьянов Р.Г.	9,16
20	ИП Ищеряков В.В.	2,94
21	ИП Кожевников В.Ф.	70,32
22	ИП Логинов В.В.	82,02
23	ИП Минхайдарова З.Н.	13,48
24	ИП Михалева Е.И.	12,96
25	ИП Мягдеев М.Р.	57,16
26	ИП Тукаев Р.Г.	79,69
27	ИП Хуснутдинова Ф.Х	22,92
28	МАУ "Центр Забота" МО "ЛМР" РТ	21,01
29	Исполком МО "ЛМР" РТ	10,00
30	МБУ "АрхГрадСтройКонтроль"	56,54
31	КУ Палата имущ.и земел.отнош.РТ	87,57
32	МБУ ДОД "ДЮСШ №1"	795,51
33	МАДОУ "ДСОВ №7" МО "ЛМР"РТ	414,44
34	МАОУ "СОШ №5" МО "ЛМР" РТ	593,03
35	МБУ ДО "Лениногорская детская художественная школа" им.М.Х.Хаертдинова	236,09
36	ГАУСО РЦ "Алый парус"	116,05
37	ГУ-РО ФСС РФ по РТ	16,31
38	ТР буенча дәүләт төзелеш күзәтчелеге инспекторы	3,34
39	ГАПОУ "Лениногорск нефть техникумы"	262,40
40	ТР Юстиция министрлыгы	64,92
41	УСХ и П в ЛР	95,12
42	ФГКУ "УВО МВД по РТ"	543,58
43	УФССП по РТ	143,77
44	МИФНС России №17 по РТ	35,02
45	Пенсия фонды	3,97

№	Оешманың исеме	Килешү йөкләмәсе
1	2	3
46	ТР Прокуратурасы	283,30
47	Жирле советларның халқы: Куйбышев урамы 6,7,10,15 а, 22; Шашин проспекты 1,1 а,4,6,7; Осипенко урамы 3,7; Горький урамы 3,3 а,7; Энгельс урамы 3; Тукай урамы 1,2; Ленин проспекты 1,2,5,6,6 а,14; Жиңүнең 50 еллыгы урамы 10; Булгаков урамы 5,18; Ленинград урамы 10.	11 335,25
48	Уп.ФСБ РФ по РТ	32,20
49	УФС ГР, кадастра и картографии по РТ	134,75
50	ФГБУ "ФКП Росреестра"	35,31
51	УСД при Верх.суде РФ(фед.суд)	106,94
	ИТОГО по МБК №22	17 591,42
МБК № 31		
1	В.Д. Шашин исемдәге "Татнефть" жәмгыяте	436,63
2	ООО "Диагностика Энергосервис"	19,11
3	ООО "Ремстрой-Энергосервис"	56,43
4	ООО "Тепло-Энергосервис"	22,24
5	ООО "Электро-Энергосервис"	560,76
6	ОАО "Сетевая компания"БЭС	958,01
7	ПАО "Нефтеавтоматика"	1 345,43
8	ПАО "Сбербанк России"	26,97
9	ОАО НПП "Универсал"	113,65
10	ООО "Арго"	29,70
11	ООО "ЖилЭнергоСервис"	32,05
12	ООО "Классика"	46,86
13	ООО "Реалсервис"	116,21
14	ООО ЧОП "Страж"	4,56
15	Вацков О.В.	11,36
16	Григорян З.А.	19,43
17	Ефимова И.А.	13,92
18	Матюшкина С.Г.	13,03
19	Нефедов А.В.	7,60
20	Попова Л.Л.	0,50
21	ИП Вегера А.Н.	41,07
22	ИП Леонтьев Ю.П.	14,41
23	Энбрехт Л.Х.	15,28
24	МАДОУ "ДСОВ №32" МО "ЛМР"РТ	398,97
25	МДОУ Д\С №24	395,04
26	Жирле советларның халқы: Жиңүнең 50 еллыгы урамы 17,18,19,20,21,23; Добролюбов урамы 4,5,7,8 а, 9;	20 148,67

№	Оешманың исеме	Килешү йөкләмәсе
1	2	3
	Куйбышев урамы 39,44,46,48; Гагарин урамы 3,5, 9,11,13,25; Агадуллин урамы 3.	
	МБК №31 буенча барплыгы	24 847,89
МБК № 41		
1	ООО "Газпром трансгаз Казань"	7,45
2	Гильфанова Р.А.	87,11
3	Маннапов М.Р.	10,84
4	МУ Стадион Юность	113,27
5	МУ Юность спорткомплексы	665,77
6	ТР" ЛМР" МБ "Нефтяник" балалар-яшүсмерләр спорт мәктәбе	407,96
7	Жирле советларның халкы: Лыжная урамы 1,2,3,4,5,6; Спорт урамы 2; стадион 1,3; Камышлин тыкрыгы 1а.	4410,00
	МБК №41 буенча барлығы	5 702,40
МБК № 53		
1	ГБУ картлар йорты	663,24
2	Филиал ГУЗ"РКПД"ЛПТД	718,76
	ИТОГО по МБК №53	1 382,00
МБК № 61		
1	ООО "ТМС-Буровой Сервис"	1 101,18
2	ООО "Водоканал"	46,77
3	ООО "Газпром трансгаз Казань"	163,21
4	Объедин."Росинкас"ТРУ Инкас.	77,00
5	ООО "Буртехснаб"	33,23
6	Григорян З.А.	27,88
7	ИП Вотяков А.В.	75,19
8	ИП Закиева А.Г.	23,65
9	МОУ СОШ №7 (зд.№ 2)	299,16
10	МБУ ДОД "ОПК "Ровесник" МО "ЛМР" РТ	11,00
11	МДОУ Д\С №8	56,64
12	МДОУ Д\С №9	374,20
13	МУ "НКЦ"	403,22
14	ЛКВД- филиал ГМУ РКВД	144,78
15	Жирле советларның халкы: Мәктәп урамы 4,9; яр буе урамы 10; Халыклар Дуслыгы урамы 2,3,4,5,6,7,8; Совет урамы 20; Спорт урамы 2.	2 738,00
	МБК №61 буенча барлығы	5 575,11
МБК № 63		

№	Оешманың исеме	Килешү йөкләмәсе
1	2	3
1	НОУ "ЦПК-ТН"	171,23
2	В.Д. шашин исемдәге "Татнефть" жәмгыяте	1 224,29
3	ООО "Татбурмонтаж"	82,55
4	ООО "УК Татбурнефть"	1 657,00
5	ООО "Лениногорск РемСервис"	1 794,84
6	ООО "РемСервисТранспорт"	1 696,25
7	Гаврилов А.М.	18,81
8	Жирухин И.М.	23,45
9	Купцов А.А.	24,96
10	ИП Ткач М.Ю.	6,93
11	МОУ СОШ №3	498,61
12	Лениногорск буенча эчке эшләр бүлеге	571,39
13	Жирле советларның халкы: Агадуллин урамы 15,15 а,17,19,21, 21 а; Мурзин урамы 14,16,18,18 а.	3 130,00
	МБК № 63 буенча барлығы	10 900,31
"Ромашкино" котельные		
1	Филиал ОАО "СТН"-ВКПТУС	191,83
2	АО "Транснефть - Прикамье"	4 181,23
3	МОУ Тимяшевская СОШ	575,48
4	МДОУ Тимяшевский ДС №6-Ласточка	54,22
5	МДОУ Тимяшевский ДС №17-Ромашка	122,11
6	МБУ "РДК" МО "ЛМР" РТ	193,19
	ИТОГО по Котельная "Ромашкино"	5 318,06
МБК "Старый город"		
1	ООО "МИР ШИН"	30,51
2	ИП Губайдуллин А.С.	65,49
3	МБУ ДОД "ОПК"Ровесник" МО "ЛМР" РТ	9,99
4	МОУ ООШ №1	481,65
5	МДОУ ДС №1	100,44
6	МБУ "Центральная библиотечная система"	63,92
7	Широкая Зба урамындагы жирле совет халкы	364,00
	МБК "Старый город"буенча барлығы	1 116,00
МБК "Детский сад"		
1	МБДОО "ЦРР-ДС №14 "Родничок"	1 000,00
	МБК "Детский сад"буенча барлығы	1 000,00
	Барлығы	232 792,99

Әлеге таблицада казаннар буенча гомуми жылылык нагрузкалары билгеләнгән егәрлек, тоташтырылган егәрлек һәм котельняларны йөкләү коэффициенты буенча мәгълүматлар китерелә.

Таблица 3. Котельныйларның тығызлығы характеристикасы

<b>Котельный №</b>	<b>Жылылық урнаштырылған егәрлек, Гкал/сәг</b>	<b>Тоташтырылған жылылық егәрлек, Гкал/сәг</b>	<b>Йөкләнеш коэффициенты, %</b>
3	17,2	13,781	0,8
8	8,17	6,9	0,84
10	1,08	0,618	0,57
11	24	18,077	0,75
12	20,6	16,227	0,79
13	23,22	23,297	1
21	14,62	14,134	0,97
22	10,75	9,197	0,86
31	15,48	11,821	0,76
41	3,44	2,932	0,85
53	0,95	0,945	1
61	4,73	4,287	0,91
63	6,88	5,669	0,82
Ромашкино	4	2,239	0,56
Старый город	0,86	0,558	0,65
Балалар бақчасы	0,43	0,419	0,97
<b>Барлығы:</b>	<b>156,4</b>	<b>131,101</b>	<b>0,84</b>

### 1.3. Торак һәм ижтимагый фонд үсеше перспективалары

Лениногорск шәһәре 2010 ел башына торак белән тәэмин ителешнең түбән күрсәткеченә ия-бер кешегә гомуми мәйданы 21,2 кв.м. Аның темпы чагыштырмача зур түгел. (2001 елдан 2009 елга кадәр Лениногорскида торак белән тәэмин ителеш 2,2 кв.м / кешегә арткан, Татарстан Республикасының шәһәр жирлегә буенча уртача күрсәткеч югарырак һәм 2,7 кв. м тәшкил итә). Эмма Лениногорск республика буенча уртача күрсәткечләрдән югарырак.

Торак фонд торышы мөһим әһәмияткә ия. Гамәлдәге торак төзелешенә гомуми техник торышы-канәгәтләнәлек. Статистика мәгълүматлары буенча тузган торак фондының проценты гомуми торак фондтан 0,12% тәшкил иткән (2010 ел башына булган мәгълүматлар буенча).

2035 елга кирәкле гомуми торак мәйданы исәп-хисап ясау Генераль планни гамәлгә ашыру вакыты шәһәр халкы саны һәм үсә торган торак белән тәэмин ителеш фаразлары нигезендә башкарылган (табл.4).

Таблица 4. Кирәкле торак фондын исәпләү

Күрсәткечләр	2010 ел	2020 ел	2035 ел
Халык саны (мең)	65,486	65,249	62,839
Торак белән тәэмин ителеш (кв.м. / кешегә.)	21,2	25,0	30,0
Гомуми торак мәйданы(тыс. кв.м.)	1 389,5	1 695,2	1 885,2

Шул рәвешле, фараз буенча, 2020г. 1 кешегә торак белән тәэмин ителеш 25,0 кв.м тәшкил итәчәк, ә 2035 елда – 30,0 кв. м./кеше 2035 елга гомуми алганда 1885,2 мең кв. м. торак кирәк булачак. Бүгенге көндә Лениногорск шәһәрендә гомуми торак мәйданы 1389,5 мең кв. м. тәшкил итүен исәпкә алып, фаразланган барлык халыкны торак белән тәэмин итү өчен өстәмә 459,7 мең кв. м. кирәк.

Лениногорск муниципаль районы администрациясе тарафыннан шәһәрдә икенчел торак базарында гомуми мәйданы 120 мең кв. м. булган 2300 фатир булуы турында мәгълүмат бирелде.

Шулай ук, 110 мең кв. метр мәйданлы аз катлы торак йортларда мансард катларын төзүнең техник мөмкинлегә бар.

Әлеге мәгълүматлар кирәкле гомуми торак мәйданы исәбеннән исәпкә алынды.

Шулай итеп, ел саен кирәк булган торак төзелеше күләме якинча тәшкил итәргә тиеш:

2010-2020 еллар – 21,3 мең кв. м.;

2020-2035 ел – 18,6 мең кв. м.

Торакны сүтү нигездә бинаның физик тузуы һәм яшәүгә яраксызлыгы, яки санитар-сак зонасында торак бинаның төрле объектлардан урнашуы аркасында карала, бу гамәлдәге законнар нигезендә мөмкин түгел.

Санитар-сак зонасында предприятиеләрдән булган гомуми мәйданы 10,46 мең кв.м. булган Усад торак төзелешен исәпләү вакытына чыгару тәкъдим ителә.

Генераль планның беренче чиратта шәһәр эчендә территорияләрне үзләштерүне тәмамлау тәкъдим ителә.

Тәкъдим ителә торган территорияләрдән беренче чиратта төзелеш эшләре:

1.Транспорт инфраструктурасы булган 51, 52, 53 нче кварталларны үзләштерү һәм 5 катлы күп фатирлы торак йортлар төзү өчен яңа 52а, 55а, 55б кварталларын формалаштыру төгәлләнү:

Территория-20,96 га;

Гомуми торак мәйданы-143,43 мең кв. м.;

Халык саны-5839 кеше.

2.Усад һәм 5 катлы күп фатирлы торак йортларны төзү өчен 45, 45а, 46, 47 кв. м. үзләштерү төгәлләнү:

Территория-13,64 га;

Гомуми торак мәйданы-39,94 мең кв. м.;

Халык саны-1626 кеше.

3. Усадеблы торак йортлар төзү өчен 34, 35 һәм 35а кв. метр формалаштыруны дәвам итү:

Территориясе-6,84 га;

Гомуми торак мәйданы-10,25 мең кв. м.;

Халык саны-418 кеше.

4.Шәһәрнең төзелеш бетмәгән территорияләрендә Усад торак йортлар (76а һәм 77а, 63а һәм 64а, 95 һәм 104 кварталлар) төзү):

Территориясе-8,51 га;

Гомуми торак мәйданы-12,77 мең кв. м.; халык саны-520 кеше.

Писмән авыл жирлегендә шәһәрнең гамәлдәге чигеннән көньяк-көнчыгышта урнашкан яңа мәйданчык (Көнъяк-Көнбатыш) исәп-хисап вакытына һәм перспективага үзләштерү тәкъдим ителә, анда индивидуаль һәм күпфатирлы торак йортлар төзү күздә тотыла. Якынча мәйданчык түбәндәге күрсәткечләргә ия:

территория-96,08 га;

гомуми торак мәйданы-289,1 мең кв. м.; халык саны-9655 кеше.

## Бүлек 2. Жылылык энергиясе чыганакларының жылылык куэте һәм кулланучыларның жылылык йөкләнеше перспектив баланслар

### 2.1. Нәтижәле жылылык белән тээмин итү радиусы

Жылылык белән тээмин итү системаларында энергияне саклау буенча төп чаралар арасында нәтижәле радиусны исәпкә алып, шәһәрләрдә оптимальләштерүне бүлеп бирергә мөмкин. Жылылык энергиясен зур арага тапшыру икътисади яктан нәтижәсез булып тора.

Жылылык белән тээмин итүнең нәтижәле радиусы жылылык-куллана торган жайланмаларның жылылык белән тээмин итү системасына яңа яки арттыручы жылылык йөкләнешен тоташтыруның һәр жылылык энергиясе чыганагының гамәлдә булу зонасы өчен билгеләнә торган жылылык егәрлек берәмлегенә жыелма чыгымнарны арттыру нәтижәсендә максатка ярашлы булмаган шартларын билгеләргә мөмкинлек бирә.

Нәтижәле жылылык белән тээмин итү радиусы-жылылык куллануны куллана торган жайланмадан яқындагы жылылык энергиясе чыганагына кадәр максималь ераклык, әлеге жылылык белән тээмин итү системасына тоташтыру жыелма чыгымнарны арттыру аркасында максатка ярашлы түгел.

Лениногорск шәһәре үсешенә генераль планы нигезендә торақ һәм ижтимагый фондны түбәндәге юнәлешләр буенча арттыру күздә тотыла: аерым урыннарда төзелеш, Усад индивидуаль төзелеше һәм мәйданчыкны көньяк-көнбатыш юнәлештә үзләштерүне дәвам итү. Квартал эчендәге аерым урыннарда төзелеш жылылык белән тээмин итүнең нәтижәлелеген арттыруга китерә, индивидуаль усадеб төзелеше нәтижәле жылылык белән тээмин итү радиусына тәэсир итми. Шулай итеп, көньяк-көнбатыш юнәлештә шәһәрне киңәйтү жылылык челтәрләренә һәм жылылык белән тээмин итү чыганакларына бары тик 11, 12 һәм 13 нче номерлы котельныйларга гына кагыла.

Зңче рәсемдә. Жылылык энергиясен кулланучыларны жылылык белән тээмин итүнең төрле чыганаклары белән каплау зонасы тәкъдим ителде.



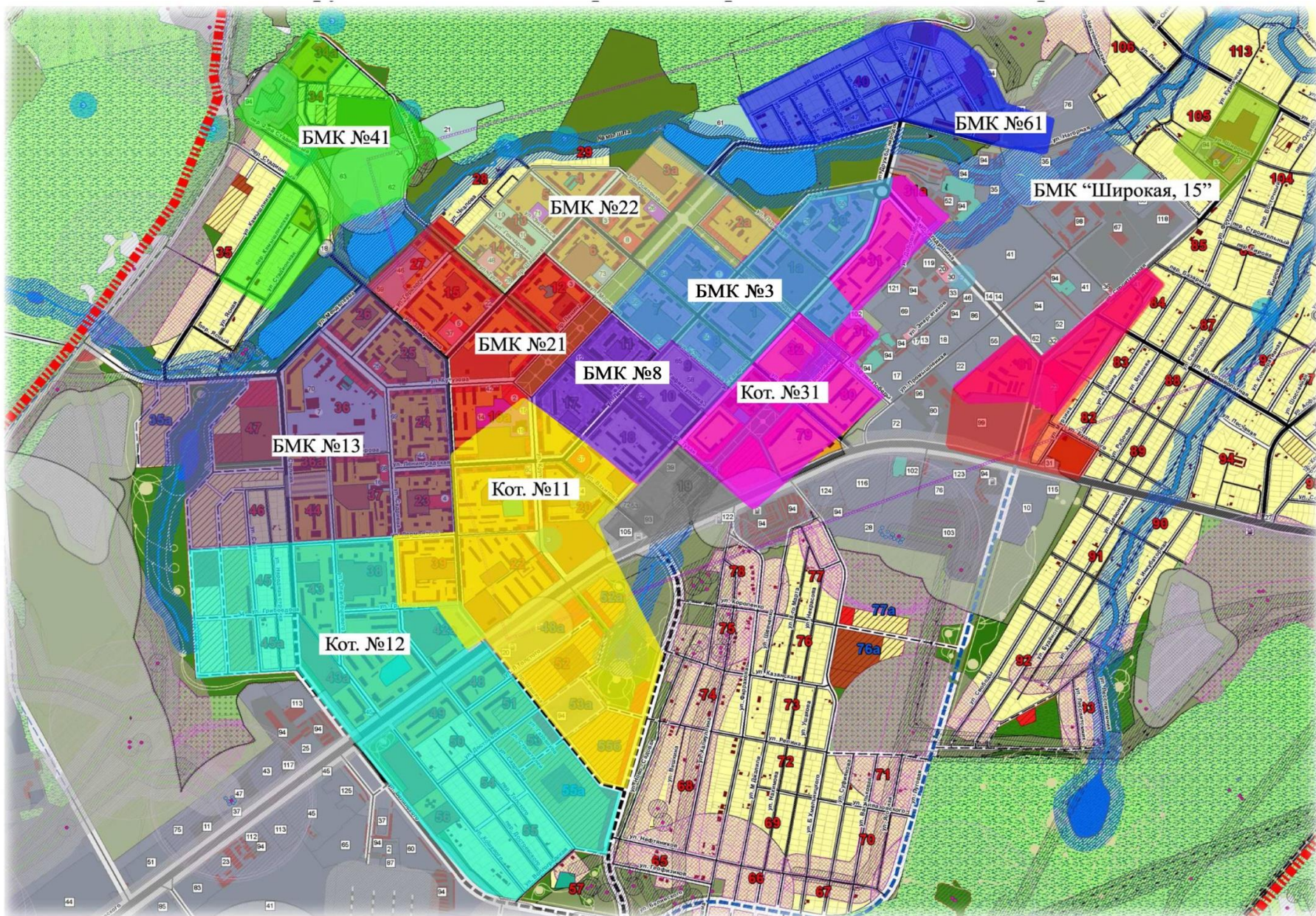


Рисунок 4. Перспективная схема зон покрытия потребителей тепловой энергией

Шәһәр төзелеше зонасында урнашкан жылылык энергиясенәң төп чыганақлары буенча үзәкләштерелгән жылыту нәтижәләлек зоналарын билгеләү буенча башкарылган анализ нигезендә табл төзелде.5, жылылык белән тәэмин итүнен төп күрсәткечләрән чагылдыручы.

Таблица 5. Үзәкләштерелгән жылылык белән тәэмин итү зонасының нәтижәләлеге күрсәткече

Зоналар	Чыганақның исеме источника	характеристик	Торбаүткәргечләр гә характеристика	Мөнәсәбәт
		аЖылылык йөкләнеше		мат. хар-ка Гкал/ч
13 78 6,9 18 07		180,073 176,532	м*м	м*м/Гкал
	МБК № 3	16,227	2481,584	222,845
	МБК № 8	23,297	1218,07	231,836
	Котельная № 11	14,134	2515,62	192,558
	Котельная № 12	9,197	3616,112	252,081
	МБК № 13	11,821	5401,172	234,954
	МБК № 21	2,932	2725,824	397,310
	МБК № 22	4,287	2318,392	309,317
	МБК № 31	5,669	2777,396	131,424
	МБК № 41	0,558	1164,914	132,857
	МБК № 61		1326,132	
	МБК № 63		745,044	
	МБК «Старый город»		74,134	

Үзәкләштерелгән жылылык белән тәмин итүнең югары нәтижәлелеге зонасы ике күрсәткеч белән билгеләнә: жылылык челтәрләрендә югалтулар 10% тан артмаска һәм жылылык йөкләнешенең тыгызлыгы 100 м/Гкалдан да артмаска тиеш. Үзәкләштерелгән жылылык белән тәмин итүнең чик нәтижәлелеге зонасы жылылык югалтуларының 15% тан артмаган һәм 200 м/Гкал күрсәткечләре белән билгеләнә. Соңгы зурлыкларның артуы жылылык челтәрләрен эксплуатацияләүнең түбән сыйфатын характерлый.

## 2.2. Жылылык белән тәмин итү системалары, жылылык энергиясе чыганаclarы гамәлдә булуының гамәлдәге һәм перспектив зоналарын тасвирлау

"Лениногорск шәһәре» муниципаль берәмлегенең генераль планы белән ике чиратта төзү каралган һәм аны гамәлгә ашыруның түбәндәге сроклары билгеләнгән:

беренче чаралар билгеләнгән генераль планның беренче чираты - 2020 ел. Шәһәр чикләрендә селитеб территорияләрен алга таба үстерү һәм күпләп урнаштыру максатларында күп катлы торак төзелеше билгеләнгән:

а) Көнъяк юнәлештә үзәк планлаштыру районынан күп катлы торак төзү, көнъяк планлаштыру районында Короленко һәм Разин урамнары буенча Усад төзелешенең ике кварталын формалаштыру тәкъдим ителә.

б) зиратны кыскарту/ябу буенча чаралар үткөрү, шулай ук Камышлы районында, көнбатыш юнәлештә үзәк планлаштыру районынан көнбатыш юнәлештә күп катлы һәм Усад торак төзелеше.

в) Көнчыгыш планлаштыру районында Татремстрой Трест базасы чыгарылганнан соң Усад төзелеш кварталларын һәм Октябрь урамындагы «Техтрансформ» ЖЧЖ, шулай ук Высоковольтная урамындагы УПК урнаштыру.

Генераль планның исәп-хисап сroгы-2035 ел. Яңа торак төзелеше өчен буш территорияләр булмау сәбәпле, Писмән жирлеге (Көнъяк-Көнчыгыш торак районы) жирләре составынан көнъяк-көнчыгыш юнәлештә территорияне үзләштерү билгеләнә.

Татарстан Республикасының Лениногорск шәһәрендә шәһәр халкын, жәмәгать оешмаларын һәм сәнәгать предприятиеләрен жылылык белән тәмин итүнең төп төре белән үзәкләштерелгән ысул кабул ителде. Шәһәрнең төп өлешендә унбер котельный һәм МБК эшли (№3,8,11,12,13,21,22,31,4161,63), калганнары муниципаль берәмлек чикләрендә урнашкан кечкенә торак һәм ижтимагый комплексларга хезмәт күрсәтә (№10, «Ромашкино», 53, «Старый городәр», «балалар бакчасы»).

### 2.3. Жылылык энергиясе чыганакларының перспектив зоналарында жылылык куэте һәм жылылык йөкләнешенең перспектив баланслары

Шәһәр үсеше, аның халкы үсеше һәм гамәлдәге коммуналь-көнкүреш һәм сәнәгать предприятиеләре реконструкциясе белән бәйлә рәвештә жылылык энергиясен куллануның барлык төрләре буенча кулланучылар тарафыннан жылылык куллану исәп-хисабы башкарылган. Торак-коммуналь ихтыяжларга йөкләнешне исәпләү СНиП 2.04.07-86 тәкъдим ителгән гомуми майдандагы торак биналарны жылылык белән тәэмин итүгә 1м<sup>2</sup> максималъ жылылык агымының эреләндерелгән күрсәткечләре нигезендә башкарылды.

Q<sub>reqh</sub> биналарын жылытуга жылылык энергиясенең нормалаштырыла торган чагыштырма чыгымының әһәмияте 85 кбж / (м<sup>2</sup>\*ОС\*тәүлек) - торак биналар, кунакханәләр, тулай торак, ижтимагый биналар өчен 4,5 катлы төзелеш. Жылылык энергиясенең нормалаштырыла торган чагыштырма чыгымын кулланучыларның калган төркемнәре өчен «Биналарны жылылык белән тәэмин итү» СНиП № 9 таблицасы нигезендә кабул ителде.

Мәктәпкәчә, мәктәп һәм медицина учреждениеләре биналарының майданын исәпләү СНиП II-65-73 "Балалар ясли-бакчалары. Проектлаштыру нормалары", СНиП II-65-73 «Урта белем бирү мәктәпләре һәм интернат-мәктәпләр. Проектлау нормалары» һәм сәламәтлек саклау учреждениеләрен проектлауга пособиеләр СНиП 2.08.02-89 нигезендә исәпләнә.

Жылылык энергиясе жылылык чоры дәвамында биналарны жылытуга сарыф итү түбәндәге формула буенча исәпләнә:

$$Q_{y_h} = q^{req_h} * A_h * D_d / 10^3$$

A<sub>h</sub> -бинаның идән фатир яки файдалы майданы, техник катлар һәм гаражлардан кала, м<sup>2</sup>.

D<sub>d</sub> -градусоусо-жылыту чоры тәүлегенә, 5701,8 оС\*тәүлек кабул итәбез.

Максималъ исәп-хисап йөкләнешен исәпләү өчен тышкы һаваның исәп-хисап температурасы-33С-та кабул ителә.

Шәһәр халкын кайнар су белән тәэмин итүгә жылылык энергиясе чыгымы проект районнары буенча бер кеше, төрле каттагы йортларда яшәүче халык саны һәм яңа майданнар төзү нәтижәсендә файдалануга тапшыру буенча проект мәгълүматлары нигезендә билгеләнә. Шулай ук 1-2 катлы торак йортларны жылылык һәм кайнар су белән тәэмин итү газ ягулыгында эшләүче көнкүреш казаннарыннан гамәлгә ашырылачак.

Лениногорск шәһәренең перспективалы һәм гамәлдәге планлаштыру районнары буенча торак-коммуналь секторның жылылык һәм ГВС өчен перспектив сәгать жылылык нагрузкалары 6 һәм 7 таблицаларында китерелде.

Лениногорск шәһәре муниципаль берәмлегенең шәһәр төзелеше планы нигезләмәләрен үтәгәндә жылылык белән тәэмин итүне үстерү түбәндәге модернизацияләүне күздә тотта.

1 номерлы котельны модернизацияләү. Котельня 1969 елда төзелгән, 21-

нче кварталда урнашкан, нигездә халыкны, балалар бакчаларын һәм мәктәпләрне жылылык белән тәэмин итү өчен билгеләнгән, файдалануга тапшырылган 3 шт.: 1993 елгы 1– нче Казан., 1994 елда № 2,3. Котельная жылыту өчен генә эшли. Билгеләнгән егәрлеге-24 Гкал/сәгатенә 18,077 Гкал/сәгатенә тоташтырылган жылылык йөкләнеше, жылылык егәрлеген куллану коэффициенты – 0,75. Жайланмаларны эксплуатацияләү срогы 2019 елда чыга, казаннарны эксплуатацияләүне алга таба 100% ка арттыру максатка ярашлы түгел. Котельня бинасының тузуы да 100% тәшкил итә. Котельныйны эксплуатацияләүдән чыгару, демонтажлау тәкъдим ителә. Аның урынында шәһәр төзелеше планына кагылмаган модуль-блоклы котельныйны урнаштыру каралган. Мораль искергән казаннарны 3-D 8000 котелларына алыштыру тәкъдим ителә, моннан тыш, 12-нче котельныйдан (МБК) №11 котельныйдан 0,715 Гкал/сәгать күләмендә Кайнар су белән тәэмин итү буенча йөкләмәнең бер өлешен күчерү тәкъдим ителә. Мондый карарның кирәклеген ГВС кулланучыларының №12 котельныйдан ераклыгы белән аңлатыла, бу котылгысыз зур жылылык югалтуларына китерә. Моның өчен урнаштырырга бер RS-D1000.



Таблица 6. Часовые тепловые нагрузки жилищно-коммунального сектора на отопление и ГВС по планировочным районам города Лениногорск

Квартал	Площадь, м <sup>2</sup>	Население, чел.	Тип застройки	Нагрузка на отопление, Гкал/ч	Нагрузка на ГВС, Гкал/ч	Суммарная нагрузка, Гкал/ч
<b>I — очередь (на период 2010 - 2020 год)</b>						
51, 52, 52а, 53, 53а, 55а, 55б	143430	5839	МКД	6,43045	3,37202	9,80247
45, 45а, 46, 47	39940	1626	МКД	1,79064	0,93902	2,72966
34, 35, 35а	10250	418	Усадебная застройка	0,64877	0,24140	0,89016
76а, 77а, 63а, 64а, 95, 104	12770	520	Индивидуальные дома	0,80827	0,30030	1,10857
По городу	8937	1410	Детские сады	0,63637	0,58163	1,21799
76А	8580	550	Школа	0,48876	0,05203	0,54079
19	8700	-	Спорткомплекс	0,52313		0,52313
36	6500	-	Общ.деловой центр	0,32913		0,32913
47	700	-	Общ.деловой центр	0,03544		0,03544
48а	900	-	Общ.деловой центр	0,04557		0,04557
52а	900	-	Общ.деловой центр	0,04557		0,04557
53	5000	-	Общ.деловой центр	0,25318		0,25318
55а	5400	-	Общ.деловой центр	0,27343		0,27343
56	2700	-	Общ.деловой центр	0,13672		0,13672
63а	4400	-	Общ.деловой центр	0,22280		0,22280
76а	6200	-	Общ.деловой центр	0,31394		0,31394
77а	2000	-	Общ.деловой центр	0,10127		0,10127
79	1500	-	Общ.деловой центр	0,07595		0,07595
						0,00000
<b>II — очередь (расчетный срок — 2035 год)</b>						
Юго-Западная площадка	289100	9655	МКД	12,96133	5,57576	18,53709
Юго-Восточная зона	3402	540	Детский сад	0,24224	0,22275	0,46499
Юго-Восточная зона	24960	1600	Школа	1,42184	0,15136	1,57320
Юго-Восточная зона	2940	420	Больница (420 коек)	0,13181	0,46200	0,59381
81	15000	-	Общ.деловой центр	0,75953		0,75953
82	2500	-	Общ.деловой центр	0,12659		0,12659
105	2200	-	Общ.деловой центр	0,11140		0,11140
<b>ИТОГО, Гкал/ч</b>				<b>28,91411</b>	<b>11,89826</b>	<b>40,81237</b>

Таблица 7. Жылылык белән тээмин итү чыганакалары буенча тоташтырылган куәтләрне бүлү

Котельный номера	Гамәлдәге тоташтырылган егәрлек, Гкал/сәг	Модернизациядән соң, Гкал/сәг	Тоташтырылган егәрлек 2020 елга., Гкал/сәг	Тоташтырылган егәрлек 2035 елга., Гкал/сәг
1	2	3	4	5
Котельная №10	0,618	0,618	0,618	0,618
Котельная №11	18,077	19,52	19,52	19,52
Котельная №12	16,227	14,784	14,784	14,784
МБК №13	23,297	23,297	23,297	23,297
МБК №21	14,134	14,134	14,134	14,134
МБК №22	9,197	9,197	9,197	9,197
МБК №31	11,821	11,821	11,821	11,821
МБК №3	13,781	13,781	13,781	13,781
МБК №8	6,9	6,9	6,9	6,9
МБК №41	2,932	2,932	2,932	2,932
МБК №53	0,945	0,945	0,945	0,945
МБК №61	4,287	4,287	4,287	4,287
МБК №63	5,669	5,669	5,669	5,669
МБК «Старый город»	0,558	0,558	0,558	0,558
МБК «Детский сад»	0,419	0,419	0,419	0,419
Котельная «Ромашкино»	2,239	2,239	2,239	2,239
Котельная «Квартал 76А»*			0,96	0,96
Котельная Юго-Восточной площадки*			-	18,54
Котельная Юго-Западной площадки*			-	2,63
<b>Барлыгы, Гкал/ч</b>	<b>131,101</b>	<b>131,101</b>	<b>132,061</b>	<b>153,231</b>

**Искәрмә.**

\* \* «76А кварталы» котельнясы һәм Көнъяк-Көнчыгыш һәм Көнъяк-Көнбатыш майданчыкларының котельныйлар-яңа инфраструктура объектлары. Аларны гамәлгә кертү зарурлыгы гамәлдәге жылылык белән тээмин итү чыганакаларыннан ерак тора.



12нче котельны модернизацияләү. Котельня 1969 елда төзелгән, 42 нче кварталда урнашкан, нигездә, халыкны, балалар бакчаларын һәм мәктәпләрне, ПГKM-6,5/13 пар казаннары куелган мәктәпләрне, 3 шт. күләмдә ВКГМ-4 су бүлгечләре белән тәмин итү өчен билгеләнгән., 1989 елда, 1998 елда, № 3, 1998нче елда 4,5-1997 елда Котельная бары тик кулланучыларны жылылык һәм кайнар су белән тәмин итү өчен генә эшли. Билгеләнгән егәрлек – 20,6 Гкал/сәгатенә 16,227 Гкал/сәгатенә тоташтырылган жылылык йөкләнеше, жылылык егәрлеген куллану коэффициенты-0,79. Пар казаннары белән файдалану срогы тәмамланган, казаннарны алга таба эксплуатацияләү 100% ка тузу аркасында максатка ярашлы түгел. Котельня бинасының тузуы да 100% тәшкил итә. Котельныйны эксплуатацияләүдән чыгару, демонтажлау тәкъдим ителә.

Аның урынында шәһәр төзелеше планына кагылмаган модуль-блоклы котельныйны урнаштыру каралган. Мораль искергән котеллар тәкъдим ителә алыштырырга бу RS-D6000 саны 3-нче данә, бер RS-D2000 котел урнаштыру өчен кайнар су белән тәмин итү. Моннан тыш, кайнар су белән тәмин итү буенча, № 12 котельныйдан (МБК) № 11 котельныйга 0,715 Гкал/сәг. күләмдә йөкләмәнең бер өлешен күчерергә тәкъдим ителә. Мондый карарның кирәклегә ГВС кулланучыларының №12 котельныйдан ераклыгы белән аңлатыла, бу котылгысыз зур жылылык югалтуларына китерә.

"Ромашка" котельныен модернизацияләү. «Ромашка» котельные Тимәш авылының Лениногорск районында урнашкан, 1960 елда төзелгән. 2010 елда бистәнең торак йортларында индивидуаль жылылык урнаштырылган, һәм тоташтырылган йөкләнеш 6,3 Гкал/сәгатенә 2,604 Гкал/сәгатенә кадәр кимегән, билгеләнгән егәрлеге 4,0 Гкал/сәг булганда, жылылык энергиясен куллану коэффициенты – 0,56. Котельныйда 1993 елда файдалануга тапшырылган «VAPOR» (1 нче һәм 2 нче фин казаннары) су жылыткыч казаннары урнаштырылган. Котельныйга капитал ремонт ясау таләп ителә.

Аның урынында модуль-блоклы котельныйны урнаштыру тәкъдим ителә. Мораль искергән казаннарны 2 данә күләмдә RS-D1500 котелларына алыштырырга тәкъдим ителә.

10-нчы номерлы котельный Разин, 2 урамында (2005 елдан файдалануга тапшыру елы), 2 данә KB-ГМ-0,63-0,95 маркасы белән урнашкан. Билгеләнгән егәрлеге-1,08 Гкал/сәг һәм 0,59 Гкал/с кушылган йөкләнеше белән әлеге котельны реконструкцияләү, модернизацияләү һәм кинәйтү күздә тотылмый.

Шәһәрнең Генераль планы нигезендә шәһәрнең Үзәк, Көнчыгыш һәм көньяк районнары барлыкка килгән территориаль бүленеш саклана. Көнъяк-Көнбатыш һәм Көнъяк-Көнчыгыш шәһәрләр селитеб территориясен үстерүнең бердәнбер мөмкин юнәлешләре булып тора. Шулу вакытта Көнъяк-Көнбатыш юнәлеш гамәлдәге зират территориясе һәм аның янәшәсендәге санитар зона

белән чикләнә. Зират территорияләре кыскартылган очракта бу юнәлештә кинәю мөмкин. Нигездә, әлеге мәйданчыкларны үстерү Генераль планының исәп-хисап чорына планлаштырыла. Мәйданчыкларның гамәлдәге жылылык энергиясе чыганаclarыннан ерак булуы сәбәпле, нәтижәле жылылык белән тәмин итү өчен яңа котельныйлар төзү мөһим шарт булып тора. Яңа мәйданчыклар буенча гомуми жылылык йөкләнеше 21,169 Гкал/ч. төзелеш урыны һәм кулланучыларны жылылык челтәрләренә тоташтыру ысуллары буенча карар кварталларны жентекле планлаштыру проектлары нәтижәләре буенча билгеләнә.

Жылылык белән тәмин итү системасын үстерүнең төп юнәлешләре күздә тотыла:

иске жылылык челтәрләрен төзү һәм реконструкцияләү (жылылык белән тәмин итүче компания планнары нигезендә);

котельныйларны реконструкцияләү;

энергияне сак тоту проект карарлары хисабына биналарны жылылык белән тәмин итү чыгымнарын киметү;

жылылык челтәрләрен үзгәртеп кору вакытында жылылык белән тәмин итү характеристикаларын арттыру.

#### 2.4. Билгеләнгән әһәмияттәге чыганаclarның төп жиһазларының жылылык куәте жылылык энергиясе (котельныйларда))

Таблица 8. Жылылык энергиясе чыганаclarының билгеләнгән жылылык куәте

Котельныйның исеме, адресы	Билгеләнгән жылылык егәрлеге, Гкал/ч
МБК № 3, Ленинградская, 23а	17,2
МБК № 8, Добролюбова, 25	8,17
Котельная №10, Разина, 2	1,08
Котельная №11, Крупской, 7	24,0
Котельная №12, Садриева, 60а	20,60
МБК № 13, Кутузова, 23в	23,22
МБК № 21, Шашина, 15в	14,62
МБК № 22, Куйбышева, 7а	10,75
МБК № 31, 50 лет Победы, 24	15,48
МБК № 41, Стадионный, 15	3,44
МБК № 53, Октябрьская, 194-3	0,95
МБК № 61, Набережная, 1д	4,73
МБК № 63, Чайковского, 11	6,88
МБК «Ромашкино», д. Тимяшево, ул. Нефтепроводчиков, 20а	2,58
МБК «Старый город», ул. Широкая, 15в	0,86

Котельныйның исеме, адресы	Билгелэнгән жылылык егәрлеге, Гкал/ч
МБК «Детский сад», пр. Шашина, 65	0,43
Барлығы:	128,54

2.5. Билгелэнгән жылылык егәрлеген һәм жылылык энергиясе чыганақларының төп жайланмаларының урнашкан егәрлеген куллануга гамәлдәге һәм перспектив чикләүләр

Билгелэнгән жылылык егәрлеген куллануга чикләүләр юк. Жылылык энергиясе чыганақларының төп жиһазларының урнашкан куәте билгелэнгән егәрлеккә туры килә.

2.6. Жылылык энергиясе чыганақларының үз һәм хужалык ихтыяжларына жылылык егәрлегенә гамәлдәге һәм перспектив чыгымнары

Таблица 9. Жылылык егәрлегенә үз ихтыяжлары өчен чыгымнары

Котельный исеме, адресы	Чыгымнар үз ихтыяжлары, Гкал/ел	
	гамәлдәге	перспектив
МБК № 3, ул. Ленинградская, 23а	0,518	0,518
МБК № 8, ул. Добролюбова, 25	0,305	0,305
Котельная №10, ул.Разина, 2	0,019	0,019
Котельная №11, ул.Крупской, 7	0,945	0,697
Котельная №12, ул.Садриева, 60а	1,014	0,611
МБК № 13, ул. Кутузова, 23в	0,778	0,778
МБК № 21, пр. Шашина, 15в	0,483	0,483
МБК № 22, ул. Куйбышева, 7а	0,356	0,356
МБК № 31, пр. 50 лет Победы, 24	0,470	0,470
МБК № 41, пер. 2-й Стадионный, 15	0,123	0,123
МБК № 53, ул. Октябрьская, 194-3	0,031	0,031
МБК № 61, ул. Набережная, 1д	0,137	0,137
МБК № 63, ул. Чайковского, 11	0,266	0,266
МБК «Ромашкино», д. Тимяшево, ул. Нефтепроводчиков, 20а	0,173	0,113
МБК «Старый город», пр. Широкая, 15в	0,018	0,018
МБК «Детский сад», пр. Шашина, 65	0,008	0,008

Котельный исеме, адресы	Чыгымнар үз ихтыяжлары, Гкал/ел	
	гамәлдәге	перспектив
Барлығы:	5,644	4,933

2.7. Әһәмияте булган һәм перспективалы  
жылылык энергиясе чыганақларының жылылык куәте, нетто

Таблица 10. Жылылык энергиясе чыганақларының жылылык куәте

Котельный исеме, адресы	Факттагы егәрлек, Гкал/сәг	Жылылык энергиясе нетто, Гкал/сәг	
		гамәлдәге	перспектив
МБК № 3, ул. Ленинградская, 23а	17,20	17,2	17,2
МБК № 8, ул. Добролюбова, 25	8,17	8,17	8,17
Котельная №10, ул.Разина, 2	1,08	0,6	0,6
Котельная №11, ул.Крупской, 7	24,0	18,08	19,52
Котельная №12, ул.Садриева, 60а	20,6	15,86	21,64
МБК № 13, ул. Кутузова, 23в	23,22	23,22	23,22
МБК № 21, пр. Шашина, 15в	14,62	14,62	14,62
МБК № 22, ул. Куйбышева, 7а	10,75	10,75	10,75
МБК № 31, пр. 50 лет Победы, 24	15,48	15,48	15,48
МБК № 41, пер. 2-й Стадионный, 15	3,44	3,21	3,21
МБК № 53, ул. Октябрьская, 194-3	0,95	0,35	0,35
МБК № 61, ул. Набережная, 1д	4,73	3,97	3,97
МБК № 63, ул. Чайковского, 11	6,88	6,88	6,88
МБК «Ромашкино», д. Тимяшево, ул. Нефтепроводчиков, 20а	2,58	2,58	2,58
МБК «Старый город», ул. Широкая, 15в	0,86	0,86	0,86
МБК «Детский сад», пр. Шашина, 65	0,43	0,43	0,43

Жылылык энергиясе чыганақларының гамәлдәге һәм перспектив жылылык егәрлеген исәпләү нетто Zulu Thermo исәп-хисап комплексы файдаланып башкарылган.

2.8. Жылылык челтэрлэре буенча тапшырганда жылылык энергиясен югалтуларны да кертеп, жылылык үткэргечлэренең жылылык изоляциясе конструкциялэре аша жылылык тапшыру челтэрлэрендэ жылылык энергиясен югалтуларны һәм жылылык китерүчене югалтуны билгелэргэ.

Таблица 11. Жылылык челтэрлэрендэ югалтулар.

Котельный исеме, адресы	Чыгымнар үз ихтыяжлары, Гкал/ел	
	гамәлдәге	перспектив
МБК № 3, ул. Ленинградская, 23а	4,240	4,240
МБК № 8, ул. Добролюбова, 25	1,819	1,819
Котельная №10, ул.Разина, 2	0,051	0,051
Котельная №11, ул.Крупской, 7	3,445	3,118
Котельная №12, ул.Садриева, 60а	5,058	4,876
МБК № 13, ул. Кутузова, 23в	7,583	7,583
МБК № 21, пр. Шашина, 15в	3,779	3,779
МБК № 22, ул. Куйбышева, 7а	3,086	3,086
МБК № 31, пр. 50 лет Победы, 24	3,618	3,618
МБК № 41, пер. 2-й Стадионный, 15	1,067	1,067
МБК № 53, ул. Октябрьская, 194-3	0,121	0,121
МБК № 61, ул. Набережная, 1д	1,276	1,276
МБК № 63, ул. Чайковского, 11	1,09	1,09
МБК «Ромашкино», д. Тимяшево, ул. Нефтепроводчиков, 20а	0,311	0,311
МБК «Старый город», ул. Широкая, 15в	0,076	0,076
МБК «Детский сад», пр. Шашина, 65	0,065	0,065

### Раздел 3. Жылылык китерүченең перспектив баланслары

3.1. Су ээрлэү жайланмаларының перспектив баланслары һәм кулланучылар өчен жылылык китерүчене максималь куллану.

Кулланучыларга кайнар суны куллану буенча мәгълүматлар нигезендэ жылылык китерүченең максималь куллануын билгелэү, булган мәгълүматларга караганда, иң беренче чиратта, перспектив сорау һәм жылылык челтэрлэрендэ жылылык китерүченең Генераль планының исәп-хисап срогы һәм норматив югалтулары (жылылык челтэре подпиткасына) нигезендэ башкарылган. Су ээрлэү жайланмаларының максималь житештерүчәнлегенә яңа билгеләнелэ торган жылылык энергиясе чыганакалары өчен кабул ителгән (котельняларны автоматлаштырылган блок-модуль котельныйларга алмаштыруны планлаштырганга бэйле рэвештэ, су ээрлэү жайланмаларының житештерү житештерүчәнлегенэ проект документларын эшлэгэндэ төзэтмэлэр кертелергэ тиеш).

Жылылык китерүчене норматив куллану һәм жылылык челтәренен норматив пунктчасын исәпләү «Zulu 7.0» № 2003611069 геомәгълүмати системасына туры килү сертификаты.

Су әзерләү жайланмаларының перспектив баланслары һәм кулланучылар өчен жылылык китерүчене максималь куллану.

Кулланучыларга кайнар суны куллану буенча мәгълүматлар нигезендә жылылык китерүченең максималь куллануын билгеләү, булган мәгълүматларга караганда, иң беренче чиратта, перспектив сорау һәм жылылык челтәрләрендә жылылык китерүченең Генераль планының исәп-хисап срогы һәм норматив югалтулары (жылылык челтәре подпиткасына) нигезендә башкарылган. Су әзерләү жайланмаларының максималь житештерүчәнлегенә яңа билгеләнелә торган жылылык энергиясе чыганаclarы өчен кабул ителгән (котельняларны автоматлаштырылган блок-модуль котельныйларга алмаштыруны планлаштырганга бәйле рәвештә, су әзерләү жайланмаларының житештерү житештерүчәнлегенә проект документларын эшлөгәндә төзәтмәләр кертелергә тиеш).

Жылылык китерүчене норматив куллану һәм жылылык челтәренен норматив пунктчасын исәпләү «Zulu 7.0» № 2003611069 геомәгълүмати системасына туры килү сертификаты.

Таблица 12

Котельныйның исеме, адресы	Норматив куллану	Норматив подпитка жылылык челтәрләре	Су әзерләү жайланмасы	
			Тип	Максимальная производительности, м <sup>3</sup> /ч
МБК № 3, ул. Ленинградская, 23а	-	0,79	Комплексопатная, реагент «Эктоскейл-450-2» (стабилизационная)	Установка дозирования «Etatron» DLX-2-10 произв.насоса 2л/ч
МБК № 8, ул. Добролюбова, 25	-	0,29	Комплексопатная «Эктоскейл-450-2» (стабилизационная)	Установка дозирования «Etatron» DLX-2-10 произв.насоса 2л/ч
Котельная №10, ул.Разина, 2	-	0,008	Комплексопатная «Эктоскейл-450-2» (стабилизационная)	Установка дозирования АСДР «Комплексон-6»
Котельная №11, ул.Крупской, 7	9,77	0,8	Комплексопатная «Эктоскейл-450-2» (стабилизационная)	Ручное дозирование в подпиточную ёмкость
Котельная №12, ул.Садриева, 60а	17,75	1,18	Натрий-катионирование+ комплексопатная (коррекционная)	Производительность ВПУ-23м <sup>3</sup> /ч, дозирование ручное
МБК № 13, ул. Кутузова, 23в	9,22	1,7	Комплексопатная «Эктоскейл-450-2» (стабилизационная)	Установка дозирования «Etatron» DLX-2-10 произв.насоса 2л/ч
МБК № 21, пр. Шашина, 15в	2,12	0,96	Комплексопатная «Эктоскейл-450-2»	Установка дозирования «Etatron» DLX-2-10

Котельныйның исеме, адресы	Норматив куллану	Норматив подпитка жылылык челтәрләре	Су эзерләү жайланмасы	
			Тип	Максимальная производительности, м <sup>3</sup> /ч
			(стабилизационная)	произв.насоса 2л/ч
МБК № 22, ул. Куйбышева, 7а	0,79	0,7	Комплексонатная «Эктоскейл-450-2» (стабилизационная)	Установка дозирования «Etatron» DLX-2-10 произв.насоса 2л/ч
МБК № 31, ул. 50 лет Победы, 24	-	0,7	Комплексонатная «Эктоскейл-450-2» (стабилизационная)	Установка дозирования «Etatron» DLX-2-10 произв.насоса 2л/ч
МБК № 41, пер. 2-й Стадионный, 15	1,86	0,27	Комплексонатная «Эктоскейл-450-2» (стабилизационная)	Установка дозирования «Etatron» DLX-2-10 произв.насоса 2л/ч
МБК № 53, ул. Октябрьская, 194-3	0,54	0,015	Комплексонатная «Эктоскейл-450-2» (стабилизационная)	Установка дозирования «Etatron» DLX-2-10 произв.насоса 2л/ч
МБК № 61, ул. Набережная, 1д	9,42	0,33	Комплексонатная «Эктоскейл-450-2» (стабилизационная)	Установка дозирования «Etatron» DLX-2-10 произв.насоса 2л/ч
МБК № 63, ул. Чайковского, 11	-	0,39	Комплексонатная «Эктоскейл-450-2» (стабилизационная)	Установка дозирования «Etatron» DLX-2-10 произв.насоса 2л/ч
МБК «Ромашкино», д. Тимяшево, ул. Нефтепроводчиков, 20а	-	0,13	Комплексонатная «Эктоскейл-450-2» (стабилизационная)	Установка дозирования «Etatron» DLX-2-10 произв.насоса 2л/ч
МБК «Старый город», ул. Широкая, 15в	-	0,01	Комплексонатная «Эктоскейл-450-2» (стабилизационная)	Установка дозирования «Etatron» DLX-2-10 произв.насоса 2л/ч
МБК «Детский сад», пр. Шашина, 65	-	0,01	Комплексонатная «Эктоскейл-450-2» (стабилизационная)	Установка дозирования «Etatron» DLX-2-10 произв.насоса 2л/ч

3.2. Жылылык белән тәмин итү системалары эшенең авария режимнарында жылылык китерүченең югалтуларын компенсацияләү өчен жылылык энергиясе чыганаclarының су эзерләү жайланмаларының перспектив баланслары

Су эзерләү жайланмасының перспективалы балансын исәпләү 10 пунктны исәпкә алып башкарылган. 27 СНИП II-35-76 «су эзерләү һәм су-химия режимы»: автоном котельный өчен-циркуляциянең барлык күләмнәрен башлангыч яки авария хәлендәге тутыру исәбеннән 8 сәгатьтән дә артмаска тиеш. 12 нче таблицада су эзерләү жайланмаларының максимал чыгымы авария режимында жылылык китерүченең чыгымына туры килә.

Бүлек 4. Төзелеш буенча тәкъдимнәр,  
реконструкция һәм техник яктан яңадан жиһазландыру  
жылылык энергиясе чыганаclarы



4.1.Жирлекнең яңа үзләштерелә торган территорияләрендә перспективалы жылылык йөкләнешен тәэмин итүче жылылык энергиясе чыганаclarын яңа төзү буенча тәкъдимнәр

«Лениногорск шәһәре» муниципаль берәмлегенең Генераль планы белән шәһәрне жылылык белән тәэмин итү схемасын үзгәртү, Көнъяк-Көнчыгыш һәм көнъяк-көнбатыш майданчыclarда, гамәлдәге котельныйларның гамәлдә булу зонасыннан тыш урнаштыру планлаштырыла торган перспектив объектларны жылылык белән тәэмин итү каралмаган дип исәпкә алып, яңа квартал котельняларыннан һәм индивидуаль казаннардан гамәлгә ашыру күздә тотыла. Исәп-хисап мәгълүматлары буенча, индивидуаль жылыту чыганаclarы булган кулланучылар өчен гомуми жылылык нагрукасы 1,999 Гкал/сәг тәшкит итәчәк, яңа квартал котельняларыннан исәп-хисап йөкләнеше түбәндәгечә булачак: квартал котельный 76А — 0,96 Гкал/сәг; котельный Көнъяк-Көнчыгыш

майданы-2,63 Гкал / сәг; көнъяк-көнбатыш майданы-18,54 Гкал/сәг.

4.2.Жылылык энергиясе чыганаclarы гамәлдә булган һәм киңәя торган зоналарда перспективалы жылылык йөкләнешен тәэмин итә торган жылылык энергиясе чыганаclarын реконструкцияләү буенча тәкъдимнәр

2019 елда файдалануга тапшырылган 3 данә исәбеннән ТВГ-8М су жылыткычлары урнаштырылган, 1969 елда 21 нче кварталда урнашкан 11 нче номерлы Казан котельняын модернизацияләү тәкъдим ителә., 1994 елда Котельная жылылык өчен генә эшли. Билгеләнгән егәрлек-24 Гкал/сәгать, тоташтырылган

жылылык йөкләнеше 18,077 Гкал/сәгәтенә, жылылык егәрлеген куллану коэффициенты – 0,75. Жайланмаларны эксплуатацияләү срогы 2019 елда чыга, казаннарны эксплуатацияләүне алга таба 100% ка арттыру максатка ярашлы түгел. Котельня бинасының тузуы да 100% тәшкит итә. Котельныйны эксплуатацияләүдән чыгару, демонтажлау тәкъдим ителә.

Аның урынында шәһәр төзелеше планына кагылмаган модуль-блоклы котельныйны урнаштыру каралган. Мораль искергән казаннарны 3-D8000 котелларына алыштыру тәкъдим ителә, моннан тыш, 12-нче котельныйдан (МБК) № 11 котельныйдан 0,715 Гкал/сәгать күләмендә Кайнар су белән тәэмин итү буенча йөкләмәнең бер өлешен күчерү тәкъдим ителә. Мондый карарның кирәклеген ераклыктан килеп чыга бу исә котылгысыз зур жылылык югалтуларга китерә. Моның өчен бер РС-d1000 котел урнаштырырга.

12нче котельны модернизациялэу. Котельня 1969 елда төзелгән, 42 нче кварталда урнашкан, нигездә, халыкны, балалар бакчаларын һәм мәктәпләрне, ПГКМ-6,5/13 пар казаннары куелган мәктәпләрне, 3 шт. күләмендә ВКГМ-4 су бүлгечләре белән тәмин итү өчен билгеләнгән., 1989 елда, 1998 елда, № 3, 1998нче елда 4,5-1997 елда Котельная бары тик кулланучыларны жылылык һәм кайнар су белән тәмин итү өчен генә эшли. Билгеләнгән егәрлек – 20,6 Гкал/сәгатенә 16,227 Гкал/сәгатенә тоташтырылган жылылык йөкләнеше, жылылык егәрлеген куллану коэффиценты-0,79. Пар казаннары белән файдалану срогы тәмамланган, казаннарны алга таба эксплуатациялэу 100% ка тузу аркасында максатка ярашлы түгел. Котельня бинасының тузуы да 100% тәшкит итә. Котельныйны эксплуатациялэүдән чыгару, демонтажлау тәкъдим ителә.

Аның урынында шәһәр төзелеше планына кагылмаган модуль-блоклы котельныйны урнаштыру каралган. Мораль искергән котеллар тәкъдим ителә алыштырырга бу RS-D6000 саны 3-нче данә, бер RS-D2000 котел урнаштыру өчен кайнар су белән тәмин итү. Моннан тыш, кайнар су белән тәмин итү буенча, № 12 котельныйдан (МБК) № 11 котельныйга 0,715 Гкал/сәг. күләмендә йөкләмәнең бер өлешен күчерергә тәкъдим ителә. Мондый карарның кирәклегә ГВС кулланучыларының №12 котельныйдан ераклыгы белән аңлатыла, бу котылгысыз зур жылылык югалтуларына китерә.

"Ромашка «котельняын модернизациялэу. «Ромашка» котельные Тимәш авылының Лениногорск районында урнашкан, 1960 елда төзелгән. 2010 елда бистәнең торак йортларында индивидуаль жылылык урнаштырылган, һәм тоташтырылган йөкләнеш 6,3 Гкал/сәгатенә 2,604 Гкал/сәгатенә кадәр кимегән, билгеләнгән егәрлеге 4,0 Гкал/сәг булганда, жылылык энергиясен куллану коэффиценты – 0,56. Котельныйда 1993 елда файдалануга тапшырылган «VAPOR» (1 нче һәм 2 нче фин казаннары) су жылыткыч казаннары урнаштырылган. Котельныйга капитал ремонт ясау таләп ителә.

Аның урынында модуль-блоклы котельныйны урнаштыру тәкъдим ителә. Мораль искергән казаннарны 2 данә күләмендә RS-D1500 котелларына алыштырырга тәкъдим ителә.

Жылылык белән тәмин итү системалары эшенең нәтижелелеген арттыру максатларында жылылык энергиясе чыганакларын техник яктан яңадан жиһазландыру буенча тәкъдимнәр

Электр белән тәмин итү системалары эшенең нәтижелелеген күтәрү максатында 2019-2020 еллар дәвамында 12 номерлы котельныйда туклыклы һәм туклыклы насосларны алмаштырырга кирәк.

2020 елга кадәр ДВС буенча жылылык энергиясен исәпкә алу приборларын 22, 42 номерлы КТПДА сатып алу һәм урнаштыру тәкъдим ителә.

Яңа файдалануга тапшырыла торган блок-модульле котельныйларны диспетчерлаштыруны дәвам итәргә.

Программа-аппарат чаралары диспетчерлык контроле мәгълүматларын кабул итү, эшкәртү һәм саклау, реаль вакыт режимында өзлексез мониторинг, техник жиһазлар белән генә түгел, тиешле хезмәтләр белән дә идарә итәчәк. Архивларның теләсә кайсы формалары кәгазьдә бастырылырга тиеш. Үлчәү комплекслары (ИК) архивлауны һәм хисап чорында Параметрларны интеграцияләүне тәмин итәргә тиеш: сәгать, тәүлек, декада, ай. Диспетчер пункттында жылылык китерүченең барлык параметрлары, жылылык техникасы һәм электр жиһазлары эше һәм штаттан тыш хәлләр оператив чагылдырылачак.

4.4. Һәр этап өчен электр һәм жылылык энергиясен катнаш эшләп чыгару чыганаclarында котельныйларны яңадан жиһазландыру чаралары.

Электр һәм жылылык энергиясен катнаш эшләп чыгару чыганаclarында котельныйларны яңадан жиһазландыру чаралары күздә тотылмый.

4.5. Жылылык энергиясе чыганаclarын йөкләү, жылылык белән тәмин итүнең әлеге системасында жылылык энергиясен тәмин итүче жылылык энергиясе чыганаclarы арасында жылылык белән тәмин итү системасының һәр зонасында жылылык энергиясен кулланучыларның жылылык йөкләнешен бүлү (яңадан бүлү) турында карарлар

2019-2020 еллар чорына кайнар су белән тәмин итү чөлтәрләреннән һәм жылылык энергиясе чыганаclarынан файдалануның нәтижәләгән арттыру өчен, күрсәтелгән барлык котельныйларны реконструкцияләү эшләре житештерүен исәпкә алып, №12 котельныйдан кайнар су белән тәмин итү буенча кулланучыларның бер өлешен күчерү планлаштырыла. Әлеге чара килеп туган кайбер проблемаларны хәл итәргә мөмкинлек бирә: жылылык энергиясен Казан №12 котельнядан территориаль еракта урнашкан кварталларга илткәндә зур жылылык югалтулары, шәһәрнең 11, 12 котельныйларының төп һәм технологик жиһазларын яңарту, жылылык энергиясе чыганаclarының жылылык белән тәмин итүнең нәтижәле радиусында эшен тәмин итү.

Генераль планының беренче чиратында 51, 52, 53, 52а, 55а, 55б, 45, 45а, 46, 47 нче кварталларны төзү 11, 12, 13 нче котельныйларның тоташтырылган жылылык егәрлегән арттыруга китерәчәк. Әлеге документка теркәлгән Лениногорск шәһәре жылылык чөлтәрләренең электрон моделен нәтижәле жылылык белән тәмин итү радиусы чикләрендә жәлеп ителгән котельныйлар арасында жылылык йөкләнешен тигез рәвештә бүлү тәкъдим ителде. 4. Тоташтырыла торган жылылык йөкләнешен билгеләнгән егәрлекне арттырганда 11 нче котельныйга кирәк булачак.

4.6. Жылылык энергиясенен һәр чыганагы яки чыганаclar төркеме өчен жылылык энергиясен жиберүнең һәр этап өчен билгеләнә торган оптималь температура графигы һәм аны үзгәртү кирәк булганда чыгымнарны бәяләү

Жылылык энергиясен жиберүнең температура графигы барлык чыганаclar өчен дә үзгәрми һәм 78/62оС графигка туры килә. Шулу вакытта

жылылык китерүченең хәрәкәт итү тизлеге һәм аны кулланучылар арасында бүлү дә саклана. Кулланучылар жылылык челтәренә турыдан-туры тоташтырылган, жылылык пунктларында катнашма жиһазлар каралмаган, бу шулай ук температура графигын үзгәртүгә каршы тора (кулланучыларны жылыту системалары 78/62оС графикага проектланган). Жылыту чорына эзерлек вакытында шәһәр жылылык челтәрләренең электрон модельләренә төгәллек кертүгә тәкъдим ителә

фактта башкарылган үзгәрешләр, жылылык челтәре үзгәртеп корулар һәм кулланучыларны киләчәктә исәп-хисап билгеләре нигезендә кулланучылар кертүдә баланслаштыру (дроссельләштерү) белән кушу.

4.7. Яңа егәрлекләренә файдалануга тапшыру вакытын раслау буенча тәкъдимнәр белән, авария хәлендәге һәм перспектив жылылык егәрлеге резервын исәпкә алып, жылылык энергиясенә һәр чыганагында перспектив билгеләнгән жылылык егәрлеге буенча тәкъдимнәр

СНиП нигезендә, жылыту проектлау өчен тышкы һава температурасы 41-02-2003-33оС һәм жылылык челтәре диаметры өчен 400 мм га кадәр (төп магистральләренә уртача диаметры), авария хәлендәге хәлләренә торгызу вакытына жылылык бирү күләме 65% га кадәр кимергә мөмкин. Жылылык энергиясә чыганакларының үзара резервлары булганда жылылык белән тәмин итү чыганакларының билгеләнгән куәтләренә туры килә.

Шул ук вакытта блок - модульле котельнялар урнаштырган чыганакларны үзгәртеп коруны башкару шарты белән, СНиП 41-02-2003 п. 5.4 таләпләрен тәмин итү өчен-беренче категория кулланучыларына кирәкле жылылыкның 100% тәмин итү һәм икенче һәм өченче категориядә жылылык нагрузкасының 87% бирү өчен, 3 суогрейлы казанларны күздә тотарга кирәк.

## Бүлек 5. Жылылык челтәрләрен төзү һәм реконструкцияләү буенча тәкъдим

5.1. Жылылык энергиясә чыганакларының урнашкан жылылык егәрлеге резервы булган зонадагы жылылык энергиясә чыганакларының жылылык энергиясә дефициты булган зоналардан жылылык йөкләнешен яңадан бүлүнә тәмин итә торган жылылык челтәрләрен төзү һәм реконструкцияләү буенча тәкъдимнәр (гамәлдәге резервлардан файдалану).

Жылылык йөкләнешен һәм жылылык энергиясә чыганакларының жылылык егәрлеге резервлы зоналарга урнашкан жылылык егәрлеге дефициты булган зоналардан яңадан бүлү жылылык егәрлеге дефициты белән зоналар булмау сәбәпле каралмаган. Лениногорск шәһәренә планлаштырылган кварталларын беренче чиратта (76А, 77А кварталлары) һәм исәп-хисап сроқка (Көнъяк-Көнчыгыш һәм көнъяк-көнбатыш майданчықлар) үстергәндә, Генераль план нигезендә, кулланучыларны жылылык куәтенә тәмин итү автоном чыганаклардан гамәлгә ашырырга тәкъдим ителә.

5.2. Жирлектәге, торак, комплекслы яки житештерү төзелеше өчен шәһәр округы районнарында жылылык челтәрләрен төзү һәм реконструкцияләү буенча тәкъдимнәр.

Жирлек районнарының үзләштерелә торган жылылык егәрлеге белән тәэмин итү өчен (51, 52, 53, 52а, 55а, 55б, 45, 45а, 46, 47 нче кварталлар) 11, 12, 13 нче Жылылык челтәрләрен үзгәртеп коруны һәм жылылык егәрлеген тапшыру шартларын үтәү өчен үткәргеч труба үткәргечләренең яңа участокларын салу тәкъдим ителә. Торбаүткәргечләренең озынлыгын һәм диаметрларын билгеләү өчен жылылык челтәрләренең электрон модели мәгълүматлары белән (исәп-хисап чорына схема) эш итәргә кирәк.

80 нче Жылылык камерасыннан Ду300 магистраль торба үткәргечен 55а номерлы яңа планировкалау кварталына кадәр (Чайковский урамы буенча 75 нче камерадан Шашин проспекты буенча 75 нче номерлы камералар һәм алга таба Шашин проспекты буенча 55а номерлы квартал буенча салырга тәкъдим ителә) салырга тәкъдим ителә.

Жылылык белән тәэмин итүнең ышанычлылыгын арттыру һәм авария режимнарында жылылык энергиясе бирүне тәэмин итү максатларында 12 нче котельныйның һәм 11 нче котельныйның жылылык челтәре арасында резерв торба үткәргечләрен алдан күрәп эш итәргә кирәк.

№ 48а, 52а, 53а, 55б кварталларының жылылык энергиясен кулланучыларны тоташтыру мөмкинлеген тәэмин итү өчен 56 нчы жылылык камерасыннан 58 нче Жылылык камерасына кадәр (4 нче рәсемдә) Ду200 мм белән 67 м озынлыгындагы 58 нче жылылык камерасына кадәр (4 нче рәсемдә) жылылык челтәре участогын 55б кварталы юнәлешендә ы Ду250 мм диаметрлы һәм  $l = 873$  м озынлыктагы магистраль жылылык челтәре сузарга кирәк.



Кулланучылар жылылык пунктларында кайнар су эзерләү өчен Генераль планның беренче чиратына эзерләнеп килә торган кварталларның мәгълүматлар) индивидуаль су жылыткычлар (су үткәргеч пластинчатые пая жи разборные жылылык алмашу аппаратлары) урнаштыруны күздә тотарга.

Яңа төзелә торган 45, 45а, 46, 47 нче кварталларны кулланучыларны 12 һәм 13 нче жылылык челтәрләреннән башкарырга. 12 нче Казан жылылык челтәрләренә тоташу 159 мм диаметрлы магистраль торбаүткәргеч сузып, 56 нчы жылылык камерасыннан гамәлгә ашырылачак (якынча озынлыгы 300 п.м.). № 13 котельныйның жылылык челтәрләренә тоташуны, №227 камерадан, №45, 46, 150мм диаметры юнәлешендә магистраль торбаүткәргеч сузып, тоташтыруны гамәлгә ашырырга (якынча озынлыгы 300 п.м.).

5.3. Жылылык белән тәэмин итү системасы эшчәнлегенен нәтижелелеген арттыру өчен жылылык челтәрләрен төзү һәм реконструкцияләү буенча тәкъдимнәр

2016 елдан 2019 елга кадәр техник тикшерү вакытында ачыкланган участокларда иң тузган жылылык челтәрләрен алмаштыруны гамәлгә ашыру тәкъдим ителә.

2016 елга:

жылылык һәм кайнар су белән тәэмин итү челтәрләре (мбк № 13) 37А кварталыннан Садриев ур., 24 һәм Лермонтов ур., 17 йорттагы торак йортларга кадәр, гомуми озынлыгы 1 км 846 п. м. диаметрлар белән 57 дән 219 га кадәр, Кошевой ур., 7 һәм Лермонтов ур., 17, 19 йорттагы йортларга челтәрләренә күчереп, 23 һәм Садриев ур., 24 йорттагы торак йортка кадәр; жылылык һәм кайнар су белән тәэмин итү челтәрләре Суворова, 4, Озынлыгы 1 км 140 п Суворов урамы, 4, 6 адресы буенча торак йортларга яңа су асты челтәрләрен төзү һәм магистраль челтәрләренә чыгару белән 108ммнан 219ммга кадәр диаметрлар белән;

жылылык һәм кайнар су белән тәэмин итү челтәрләре (Челтәрләр № 61) беренче бистәдә 8 нче ТКДАН Набережная ур., 10 торак йортка кадәр, Школьная ур., 9 нчы мәктәп һәм 9 нчы мәктәп, магистраль хезмәт үткәргеченен жир өсте өлеше булган 2 км 40 м. диаметрлы 57ммнан 114ммга кадәр озынлыктагы 9 нчы мәктәпкәчә белем бирү һәм Мәктәп урамы, 9;

жылылык һәм кайнар су белән тәэмин итү челтәрләренен (мбк № 31) жылылык челтәрләре һәм ГВС челтәрләренен (ГВС № 71а от ТК № 81 от ТК № 81) тоташу урыныннан Добролюбов урамындагы 25 нче кварталда 408 м диаметрлы 57ммнан 89ммга кадәр озынлыктагы торак йортка кадәр; кайнар су белән тәэмин итү магистраль челтәре № 31 МБКДАН № 2 ТКГА кадәр озынлыгы 400 м диаметрлы 108ммнан 159ммга кадәр;

2017 елга:

жылылык һәм кайнар су белән тээмин итү челтэрлэренен (челтэрлэр № 53) 2 нче ТКДАН өлкәннэр һәм инвалидлар өчен интернат-йортка һәм туберкулезга каршы диспансерга кадэр гомуми озынлыгы 950 п. м. диаметрлар белән 45ммнан 108ммга кадэр, су асты торбаүткэргечлэрен корулар астында картлар йортына чыгару белән;

жылылык һәм кайнар су белән тээмин итү челтэрлэренен ( челтэрлэр № 41) 3 нче ТК дан чаңгы ур. на кадэр, 3 нче һәм чаңгы ур., 5 нче,18 нче ТК дан Камышлинский,1а һәм пер. Стадионон, 1а, гомуми озынлыгы спорткомплекс һәм боз сараена кадэр, 4 км 172 п. м. диаметрлар белән кулланучылар жылылык белән тээмин итү сыйфатын яхшырту өчен магистраль торба үткэргечлэрнен диаметрларын киметү белән;

жылылык һәм кайнар су белән тээмин итү челтэрлэре (мбк № 61) 16 дан алып 8гә кадэр һәм беренче поселокта гомуми озынлыгы 3 км 902 п. м. диаметрлар белән 45ммнан 159ммга кадэр булган жылылык һәм кайнар су белән тээмин итүнең яна магистраль торба үткэргечлэре сузып, 1 км озынлыктагы мәчетлэр (челтэрлэр);

жылылык һәм кайнар су белән тээмин итү челтэрлэренен (мбк № 31) № 31, 32 кварталларында (челтэрлэр) 4 нче ТКДАН Добролюбов урамына кадэр,4 нче, 96 нчы ТКДАН Агадуллин урамына кадэр,3 нче һәм Гагарин урамына кадэр,3 нче һәм 24 нче номерлы, 99 нчы ТК дан Гагарин урамына кадэр,5 нче, 106 нчы ТКДАН башлап Агадуллин урамынан алып Мурзин урамына кадэр, гомуми озынлыгы 8 км.

2018 елга:

жылылык һәм кайнар су белән тээмин итү челтэрлэренен № 38 кварталда: т/к-36, 32, т/к-33, Грибоедов ур., 11 – 702 п. м. диаметрлар белән кулланучылар жылылык белән тээмин итү сыйфатын яхшырту өчен магистраль торба үткэргечлэрнен диаметрларын киметеп, 57ммнан 219ммга кадэр.

2019 елга:

№11 МБК №21, 20: т/к-1 кварталларында 300 п.м. диаметрлар белән 400-325мммм, т/к-13тән т/к-25гәчә 290 п. м. диаметрлар белән кулланучыларны жылылык белән тәмин итү сыйфатын яхшырту өчен 57тән 108ммммга кадәр озынлыктагы жылылык челтәрләре.

5.4. Жылылык белән тәмин итү иминлегенә норматив ышанычлылыгын һәм куркынычсызлыгын тәмин итү өчен жылылык челтәрләрен төзү һәм реконструкцияләү буенча тәкъдимнәр

Лениногорск шәһәрен жылылык белән тәмин итүнең норматив ышанычлылыгын һәм куркынычсызлыгын тәмин итү буенча төп чаралар булып тора:

изоляция ППСын кулланып жир өсте һәм жир асты жылылык челтәрләрен модернизацияләү;

жылылык челтәрләрен гидравлик көйләү буенча бирелгән мәгълүматлар нигезендә гидравлик режимнарны оптимальләштерү (электрон модель);

бирелгән жылылык йөкләнеше вакытында гидравлик исәп-хисап ясау юлы белән һәм жылылык челтәре участкаларының билгеләнгән гидравлик характеристикалары булган жылылык челтәре моделлә төзү.

Жылылык челтәрләре һәм жылылык белән тәмин итү чыганаclarын реконструкцияләү буенча чараларны башкарганда гына жылылык челтәренә гидравлик режимын булдыруны мөмкин. Югары дәрәжәдә искергән жиһазлар һәм жылылык челтәрләре мөмкинлек бирми алырга дәрәс исәп-хисап гидравлик һәм жылылык режимы.

## Бүлек 6. Перспектив ягулык баланслары

17 нче таблицада жылылык энергиясенә һәр чыганагы өчен гамәлдәге ягулык баланслары тәкъдим ителгән. Ягулык баланслары " Лениногорск жылылык челтәрләре» ЖЧЖ мәгълүматлары буенча 2015 елга факттагы мәгълүматлар буенча төзелгән.

Таблица 13. Гамәлдәге төп ягулык балансы

Котельный исеме	Гамәлдәге төп ягулык балансы	Ягулыкның төп төре	Ягулыкның резерв төре	Ягулыкның авария төре
	Годовой расход, т.у.т.			
МБК № 3	4805,9	Газ	дизель	дизель
МБК № 8	2466,5	Газ	дизель	дизель
Котельная №10	101,3	Газ	юк	юк



Котельная №11	5258,8	Газ	юк	юк
Котельная №12	4947,8	Газ	юк	юк
МБК № 13	7027,1	Газ	дизельное	дизельное
МБК № 21	4390,3	Газ	дизельное	дизельное
МБК № 22	2884,3	Газ	дизельное	дизельное
МБК № 31	4824,6	Газ	дизельное	дизельное
МБК № 41	1370,2	Газ	дизельное	дизельное
МБК № 53	262,1	Газ	дизельное	дизельное
МБК № 61	1148,3	Газ	дизельное	дизельное
МБК № 63	1692,3	Газ	дизельное	дизельное
МБК «Ромашкино»	733,9	Газ	дизельное	дизельное
МБК «Старый город»	161,4	Газ	дизельное	дизельное
МБК «Детский сад»	90,4	Газ	юк	юк
Барлыгы, т.у.т./елга	42165			

14 нче таблицада перспективалы ягулык баланслары тәкъдим ителгән. Перспектив ягулык балансларын исәпләү планлаштырылган чаралар житештерүне исәпкә алып башкарылган (блок-модульле котельнялар урнаштыру һәм жылылык челтәрләре торба үткәргечләрен һәм изоляцияләнгән торбаүткәргечләргә ГВС урнаштыру) Генераль план нигезендә, яңа билгеләнгән котельнялар өчен исәп-хисап ясаганда, беренче чиратта, казаннар эше 92% һәм жылылык энергиясен эшләп чыгарудан 1,8% үз ихтыяжлары өлеше. 76А номерлы квартал котельный һәм көньяк-көнбатыш һәм көньяк-көнчыгыш майданнары буенча ягулыкның перспектив ихтыяжларын исәпләү өчен беренчел мәгълүматлар кабул ителгән: тоташтырыла торган йөкләнеш (башкарылган исәп-хисаплар буенча), казаннар эшенең КПДЫ 92%, эшкәртүдән 1,8% үз ихтыяжлары өлеше, жылылык китерүчене транспортлаганда жылылык югалтулары өлеше 10% (исәп-хисап чорына кварталлар урнашу һәм планлаштыру турында мәгълүматлар булмау сәбәпле).

Таблица 14. Төп ягулыкның перспектив балансы

исеме	Гамәлдәгебаланс	Төп төре	Резерв	Авария төре
	Еллык расход,			

МБК № 3	4805,9	Газ	дизельное	дизельное
МБК № 8	2466,5	Газ	дизельное	дизельное
Котельная №10	101,3	Газ	нет	нет
Котельная №11	5258,8	Газ	нет	нет
Котельная №12	4947,8	Газ	нет	нет
МБК № 13	7027,1	Газ	дизельное	дизельное
МБК № 21	4390,3	Газ	дизельное	дизельное
МБК № 22	2884,3	Газ	дизельное	дизельное
МБК № 31	4824,6	Газ	дизельное	дизельное
МБК № 41	1370,2	Газ	дизельное	дизельное
МБК № 53	262,1	Газ	дизельное	дизельное
МБК № 61	1148,3	Газ	дизельное	дизельное
МБК № 63	1692,3	Газ	дизельное	дизельное
МБК «Ромашкино»	733,9	Газ	дизельное	дизельное
МБК «Старый город»	161,4	Газ	дизельное	дизельное
МБК «Детский сад»	90,4	Газ	нет	нет
Котельная «Квартал	426,16	Газ	Нет	Нет
Котельная Юго-Восточной	1 167,49	Газ	Мазут/печно	Мазут/печно
Котельная Юго-Западной	8 230,12	Газ	Мазут/печно	Мазут/печно
ИТОГО, т.у.т./год	51988,77			

**Бүлек 7. Бердәм жылылык белән тээмин итүче оешманы билгеләү  
турында карар**

Күп фатирлы торак фондның төп өлеше, эре ижтимагый биналар, житештерү һәм коммуналь-көнкүреш предприятиеләре котельнялардан, үзәк жылылык пунктларыннан һәм жылылык челтәрләрәннән торган жылылык белән тээмин итүнең үзәкләштерелгән системасына тоташтырылган. Лениногорск шәһәре территориясендә пар казаннары һәм жылылык челтәрләрән эксплуатацияләүне «Лениногорск жылылык челтәрләре»ЖЧЖ башкара.

"Лениногорск жылылык челтәрләре» ЖЧЖ бердәм жылылык белән тээмин итүче оешма эшчәнлеге зонасы хәзерге вакытта шәһәрнең бөтен территориясен үз эченә ала. Жылылык белән тээмин итүче оешма шәһәрнең барлык районнарында — үзәк зонада, Көнъяк, Көнчыгыш һәм Камышлы бистәсендә урнашкан күп фатирлы торак фонд объектларын, бюджет өлкәсенең социаль әһәмияткә ия объектларын, башка кулланучыларны тээмин итә.

**Бүлек 8. Жылылык энергиясе чыганакалары арасында жылылык йөкләнешен  
бүлү турында карар**

Жылылык энергиясе чыганакаларын йөкләү, бу системада жылылык энергиясе белән тээмин итүче жылылык энергиясе чыганакалары арасында жылылык энергиясен кулланучыларның жылылык йөкләнешен бүлү (яңадан бүлү) турында карарларның түбәндәге төре бар (15 нче таблица):

Таблица 15

№	Исеме	Егәрлеге	Билгеләнгән егәрлеге
1	МБК № 3	13,781	17,2
2	МБК № 8	6,9	8,17
3	Котельная №10	0,618	1,08
4	Котельная №11	19,52	21,5
5	Котельная №12	15,612	17,49
6	МБК № 13	23,297	23,22
7	МБК № 21	14,134	14,62
8	МБК № 22	9,197	10,75
9	МБК № 31	11,821	15,48
10	МБК № 41	2,932	3,44
11	МБК № 53	0,945	0,95
12	МБК № 61	4,287	4,73
13	МБК № 63	5,669	6,88

14	МБК «Ромашкино»	2,239	2,58
15	МБК «Старый город»	0,558	0,86
16	МБК «Детский сад»	0,419	0,43
17	Котельная «Квартал 76А»**	0,96	*
18	Котельная Юго-Восточной площадки**	2,63	*
19	Котельная Юго-Западной площадки**	18,54	*

Жылылык белән тээмин итү ышанычлылыгын саклап калуны исәпкә алып, жылылык йөкләнешен янадан бүлү. Шәһәрнең үзәк, көньяк һәм көнчыгыш районнарында урнашкан жылылык энергиясе чыганакалары жылылык белән тээмин итүнең билгеләнгән ышанычлылык дәрәжәсен тээмин итү өчен жылылык челтәрләренең резерв элементләренә ия.