

**ТАТАРСТАН РЕСПУБЛИКАСЫ МӨСЛИМ МУНИЦИПАЛЬ РАЙОН
СОВЕТЫНЫҢ III ЧАКЫРЫЛЫШ XXXII СЕССИЯСЕ**

КАРАР № 131

Мөслим

«20» февраль 2019 ел

2019-2023 елларга

**Мөслим муниципаль районында кече һәм урта эшқуарлыкны үстерү
программасын раслау турында**

2003 елның 6 октябрдәге «Россия Федерациясендә жирле үзидарә оештыруның гомуми принциплары турында» 131-ФЗ санлы Федераль законы, 2007 елның 24 июлендәге «Россия Федерациясендә кече һәм урта эшмәкәрлекне үстерү турында» 209-ФЗ санлы Федераль законы, «Мөслим муниципаль районы» муниципаль берәмлеге Уставы нигезендә, Татарстан Республикасы Мөслим муниципаль районы Советы **КАРАР ИТТЕ:**

1. 2019-2023 елларга Мөслим муниципаль районында кече һәм урта эшқуарлыкны үстерү программасын (алга таба Программа) №1 кушымта нигезендә расларга.

2. Әлеге карарны Татарстан Республикасы Мөслим муниципаль районының рәсми сайтында һәм Интернет мәгълүмат-телекоммуникация челтәрендә Татарстан Республикасы хокукый мәгълүматының рәсми порталында урнаштырырга.

3. Әлеге карарның үтәлешен тикшереп торуну Мөслим муниципаль район башлыгы урынбасары А.М. Әхмәтжановка йөкләргә.

Мөслим муниципаль
район Башлыгы,
Мөслим муниципаль
район Советы рәисе



Р.Х. Муллин

2019 елның 20 февралендәге
131 санлы Татарстан Республикасы
Мөслим муниципаль район
Советының карарына
№1 кушымта

Татарстан Республикасы
Мөслим муниципаль
районы Советынын
«__» _____ № ____
карары белән
РАСЛАНДЫ
_____ Р.Х. Муллин

**2019-2023 ЕЛЛАРГА МӨСЛИМ
МУНИЦИПАЛЬ РАЙОНЫНДА КЕЧЕ ҺӘМ
УРТА ЭШКУАРЛЫКНЫ ҮСТЕРҮ
ПРОГРАММАСЫ**

ПРОГРАММА ПАСПОРТЫ

Программа исеме	«2019-2023 елларга Мөслим муниципаль районында кече һәм урта эшкуарлыкны үстерү программасы» (алга таба – Программа)
Программа эшләү өчен нигез	<p>2007 елның 24 июлендәге «Россия Федерациясендә кече һәм урта эшмәкәрлекне үстерү турында» 209-ФЗ номерлы Федераль закон, «Татарстан Республикасында кече һәм урта эшкуарлыкны үстерү турында» 2010 елның 21 гыйнварындагы 7-ТРЗ номерлы Татарстан Республикасы законы.</p> <p>«Авыл хужалыгын үстерү турында» 2006 елның 29 декабрдәге 264-ФЗ номерлы Федераль законның үтәлеше, «2013-2020 елларга Татарстан Республикасында авыл хужалыгын үстерү һәм авыл хужалыгы продукциясе, чимал һәм азык-төлек базарларын жайга салу» Дәүләт программасын раслау турында» Татарстан Республикасы Министрлар Кабинетының 2013 елның 8 апрелдәге 235 номерлы карары һәм Татарстан Республикасы территориясендә шәхси ярдәмче хужалыкларны үстерүгә дәүләт ярдәме турында «2016 елның 12 гыйнварындагы 3-ТРЗ номерлы Татарстан Республикасы законы»</p>
Программаның заказчысы	Мөслим муниципаль районы Башкарма комитеты
Программанын төп эшләүчесе	<p>Мөслим муниципаль районы Башкарма комитетының территориаль үсеш бүлеге;</p> <p>Мөслим муниципаль районының авыл хужалыгы һәм азык-төлек идарәсе;</p>
Программаны башкаручылар	<ul style="list-style-type: none"> • Мөслим муниципаль районы жирле үзидарә органнары (алга таба-жирле үзидарә органнары); • Мөслим муниципаль районы Башкарма комитеты бүлекләре; • Мөслим муниципаль районының авыл хужалыгы һәм азык-төлек идарәсе; • Кече һәм урта эшкуарлыкка ярдәм итү оешмалары; • Физик затлар, кече һәм урта эшмәкәрлек субъектлары, хужалык итүнен кече формалары.
Программада	Кече һәм урта эшмәкәрлек субъектлары, хужалык

Катнашучылар	итүнен кече формалары.
Программаның Максаты	<ul style="list-style-type: none"> • кече һәм урта эшкуарлыкның нәтижәле эшчәнлегә һәм үсешә өчен шартлар тудыру, шулай ук Татарстан Республикасы Мөслим муниципаль районының социаль-иқтисадый үсеш бурычларын хәл итүгә керткән өлешен арттыру; • Мөслим муниципаль районының тулаем территорияль продуктында эшмәкәрлек секторының өлешен арттыру; • район бюджетына салымнар һәм башка түләүләр керүне арттыру; • Мөслим муниципаль районы Кече һәм урта эшмәкәрлекнең конкурентлылык сәләтен арттыру; • кече бизнес өлкәсендә эшләүче хезмәткәрләр санын арттыру; • авыл халкының тормыш сыйфатын яхшырту; • авыл жирлегендә яшәү өчен уңайлы шартлар тудыру; • туризм үсешә өчен уңайлы оештыру-хокукий һәм иқтисадый шартлар тудыру.
Программаның Бурычлары	<ol style="list-style-type: none"> 1. Уңай эшлекле климатны тәэмин итү; 2. Кулланучылар кооперациясен үстерү; 3. Эшкуарлык субъектларының финанс ресурсларына керүен кинәйтү, шул исәптән бюджеттан тыш акчаларны жәлеп итү аша да; 4. Жиһазлар һәм технологияләр лизингын үстерү; 5. Эшкуарлык субъектларына финанс-мөлкәт һәм оештыру-методик ярдәм күрсәтү; 6. Кече һәм урта бизнесны үстерү инфраструктурасы объектларын булдыру һәм үстерү; 7. Кече һәм урта бизнес үсешенә өстенлекле юнәлешләренә ярдәм итү; 8. Эшсез халыкны кече һәм урта бизнес өлкәсенә жәлеп итү өчен өстәмә стимуллар булдыру; 9. Кече һәм урта бизнесның социаль жаваплылығын һәм нәтижәлелеген күтәрү; 10. Шәхси ярдәмче хужалыкларны үстерү өчен шартлар тудыру; 11. К(Ф)Х һәм шәхси ярдәмче хужалыкларда сыерларның баш санын арттыру;

	<p>12. Авыл хужалыгы билгеләнешендәге жирләрден, буш терлекчелек биналарынан, биналардан, корылмалардан нәтижәле файдалануга ярдәм итү.</p> <p>13. Тарихи-мәдәни һәм табигый мирасны торгызу, саклау һәм рациональ файдалану.</p>
Программаны тормышка ашыру сроклары һәм этаплары	2019-2023 еллар
Программаны финанслау чыганакалары	<p>Барлыгы - агымдагы финанслау 7 500 мең сум, шул исәптән:</p> <p>- жирле бюджет-7 500 мең сум (2019 ел – 1 500 мең сум; 2020 ел – 1 500 мең сум 2021 ел – 1 500 мең сум 2022 ел – 1 500 мең сум 2023 ел – 1 500 мең сум);</p> <p>Программаны финанслау күләме Мөслим муниципаль районы бюджетыннан ел саен чираттагы финанс елына Татарстан Республикасы Законы нигезендә аныкланачак.</p> <p>Программаны ресурс белән тәэмин итү күләме Татарстан Республикасы бюджеты акчаларын гамәлгә ашыру хисабына республика бюджетыннан кече һәм урта эшмәкәрлеккә һәм шәхси ярдәмче хужалыкларга дәүләт ярдәме күрсәтүгә субсидияләр бирү йомгаклары буенча билгеләнәчәк. Программаны финанслау күләме фаразланган характерга ия һәм, тиешле бюджетларнын мөмкинлекләрен исәпкә алып, ел саен төзәтмәләр кертелергә тиеш.</p>
Программаның үтәлешен контрольдә тоту	Программаны тормышка ашыруны Мөслим муниципаль районы Башкарма комитеты контрольдә тоту

Кереш

Кече һәм урта эшмәкәрлек субъектлары – «Россия Федерациясендә кече һәм урта эшкүарлыкны үстерү турында» 2007 елның 24 июлендәге 209-ФЗ номерлы Федераль закон шартлары нигезендә, кече предприятиеләргә, шул исәптән микропредприятиеләргә һәм урта предприятиеләргә кертелгән кертелгән хужалык итүче субъектлар (юридик затлар һәм шәхси эшмәкәрләр).

Кече һәм урта эшмәкәрлек субъектларына ярдәм итү – Россия Федерациясе

субъектларының дәүләт программаларын (ярдәмче программаларын), муниципаль программаларны (ярдәмче программаларын) үстерүгә юнәлдерелгән чараларны үз эченә алган, Россия Федерациясе субъектларының дәүләт программалары (ярдәмче программалары), Россия Федерациясе дәүләт программалары (ярдәмче программалары) һәм муниципаль программалар (Ярдәмче программалар) нигезендә кече һәм урта эшкуарлыкны үстерү максатларында гамәлгә ашырыла торган), кече һәм урта эшкуарлык субъектларына ярдәм инфраструктурасын барлыкка китерүче Россия Федерациясе дәүләт хакимияте органнары, Россия Федерациясе субъектларының дәүләт хакимияте органнары, жирле үзидарә органнары оешмаларының эшчәнлегенә.

Кече һәм урта эшкуарлык субъектларына Россия Федерациясе законнары нигезендә теркәлгән һәм федераль закон белән билгеләнгән тиешле шартларга туры килгән, Мөслим муниципаль районы территориясендә эшчәнлек алып баручы һәм түбәндәге шартларга туры килә торган хужалык жәмгыятьләре, хужалык партнерлыклары, житештерү кооперативлары, авыл хужалыгы кулланучылар кооперативлары, крестьян (фермер) хужалыклары һәм шәхси эшмәкәрләр керә:

1) юридик затлар өчен – Россия Федерациясенен, Россия Федерациясе субъектларының, муниципаль берәмлекләренен, чит ил юридик затларының, чит ил гражданның, ижтимагый һәм дини оешмаларның (берләшмәләренен), хәйрия һәм башка фондларның күрсәтелгән юридик затларның устав (жыелма) капиталында (пай фондында) егерме биш проценттан (акционерлык инвестиция фондлары һәм ябык пай инвестиция фондлары активларыннан тыш) артмаска тиеш, кече һәм урта эшкуарлык субъектлары булмаган бер яки берничә юридик затка караган катнашу өлеше егерме биш проценттан артмаска тиеш;

2) Хезмәткәрләренен уртача саны алдагы календарь ел өчен, кече һәм урта эшмәкәрлек субъектларының һәр категориясе өчен хезмәткәрләренен уртача санының түбәндәге чик күрсәткечләренен артмаска тиеш:

а) урта предприятиеләр өчен йөз дө бердән ике йөз илле кешегә кадәр;

б) кече предприятиеләр өчен йөз кешегә кадәр; кече предприятиеләр арасында микропредприятиеләр бүлеп бирелә - унбиш кешегә кадәр.

3) Федераль законда күрсәтелгән таләпләренен берсенә туры килә торган хужалык жәмгыятьләренен, хужалык партнерлыкларының, житештерү кооперативларының, авыл хужалыгы кулланучылар кооперативларының, крестьян (фермер) хужалыкларының һәм шәхси эшкуарларның алдагы календарь елында эшмәкәрлек эшчәнлеген башкарудан алынган Кереме (ул салымнар һәм жыемнар турында Россия Федерациясе законнары белән билгеләнгән тәртиптә билгеләнә), эшчәнлекнен барлык гамәлгә ашырыла торган төрләре буенча суммалана, барлык салым режимнары буенча кулланыла һәм кече һәм урта эшкуарлык субъектларының һәр категориясе өчен Россия Федерациясе Хөкүмәте тарафыннан билгеләнгән иң чик күрсәткечләрдән артмаска тиеш.

Кече һәм урта эшмәкәрлек субъектларына ярдәм инфраструктурасы булып, кече һәм урта эшмәкәрлек субъектларын төзү өчен шартлар тудыру һәм аларга ярдәм итү өчен, Россия Федерациясе дәүләт программаларын (ярдәмче программаларын), Россия Федерациясе субъектлары дәүләт программаларын (ярдәмче программаларын), муниципаль программаларны гамәлгә ашырганда дәүләт һәм муниципаль ихтыяждарны тәмин итү өчен, товарлар сатып алу,

эшләр, хезмәт күрсәтүләрне тәэмин итүчеләр (башкаручылар, подрядчиклар) сыйфатында булдырыла торган яки үз эшчәнлеген гамәлгә ашыручылар сыйфатында жәлеп ителә торган коммерцияле һәм коммерцияле булмаган оешмалар системасы тора.

Юридик затларга (дәүләт (муниципаль) учреждениеләренә, шәхси эшмәкәрләргә, шулай ук физик затларга – эш, хезмәт күрсәтүчеләргә, товар житештерүчеләргә субсидияләр алынмыйча калган керемне каплау һәм (яки) финанс тәэминаты (кайтару) эшләре башкару хезмәтләрен күрсәтүгә бәйле чыгымнарны каплау максатларында түләүсез һәм кире кайтарылмый торган нигездә бирелә (подакцизлы товарлардан, жинел машина һәм мотоциклдан, РФ территориясендә үстерелгән виноградтан житештерелгән шәраб продуктларынан тыш).

1. Программаның максатлары һәм бурычлары

Муниципаль программаның максатлары:

- кече һәм урта эшкуарлыкның нәтижәле эшчәнлегенә һәм үсешенә өчен шартлар тудыру, шулай ук аның Татарстан Республикасы Мөслим муниципаль районының социаль-иқтисади үсеш бурычларын хәл итүгә керткән өлешен арттыру.;
- Мөслим муниципаль районының тулаем территорияль продуктында эшмәкәрлек секторының өлешен арттыру;
- район бюджетына салымнар һәм башка түләүләр керүенә арттыру
- Мөслим муниципаль районы Кече һәм урта эшмәкәрлеккән конкурентлылык сәләтен арттыру;
- кече бизнес өлкәсендә эшләүче хезмәткәрләр санын арттыру;
- авылда халыкның тормыш сыйфатын яхшырту;
- авыл жирлегендә яшәү өчен уңайлы шартлар тудыру;

туризмны үстерү өчен уңайлы оештыру-хокукий һәм иқтисади шартлар тудыру;

Муниципаль программаның бурычлары:

1. Уңай эшлекле климатны тәэмин итү;
2. Кулланучылар кооперациясен үстерү;
3. Эшкуарлык субъектларының финанс ресурсларына керүен кинәйтү, шул исәптән бюджеттан тыш акчаларны жәлеп итү аша;
4. Жһазлар һәм технологияләр лизингын үстерү;
5. Эшкуарлык субъектларына финанс-мөлкәт һәм оештыру-методик ярдәм күрсәтү;
6. Кече һәм урта бизнесны үстерү инфраструктурасы объектларын булдыру һәм үстерү;
7. Кече һәм урта бизнес үсешенә өстенлекле юнәлешләренә ярдәм итү;
8. Эшсез халыкны кече һәм урта бизнес өлкәсенә жәлеп итү өчен өстәмә стимуллар булдыру;
9. Кече һәм урта бизнесның социаль жаваплылыгын һәм нәтижәлеләген күтәрү;

10. Шәхси ярдәмче хужалыкларны үстерү өчен шартлар тудыру;
11. К(Ф)Х һәм шәхси ярдәмче хужалыкларда сыерларның баш санын арттыру.
12. Авыл хужалыгы билгеләнешендәге жирләрден, буш терлекчелек биналарыннан, корылмалардан нәтижәле файдалануга ярдәм итү.
13. Тарихи-мәдәни һәм табигый мирасны торгызу, саклау һәм рациональ файдалану.

2. Агымдагы хәлне анализлау, кече һәм урта эшкуарлыкны үстерү проблемаларын бәяләү

Кече һәм урта предприятиеләр Мөслим муниципаль районы икътисадында мөһим роль уйный. Кече предприятиеләр мобиль һәм алар икътисадтагы бушлыкны артык югары дәрәжәдәге керемнәр белән тутырлар, шуның белән район икътисадында алга китеш өчен кирәкле түлүгә сәләтле ихтыяжның тиз тулуын тәмин итәләр. 2019 елның 1 гыйнварына кече һәм урта эшкуарлык субъектлары саны 485 берәмлек тәшкил итте, шулардан 396 индивидуаль эшмәкәр.

Икътисади эшчәнлекнең соңгы елларда кече предприятиеләр актив үсеш алган кайбер өлкәләрен аерып чыгарырга мөмкин. Кече предприятиеләрдән күбесе күпләп һәм ваклап сату өлкәсенә, шулай ук авыл хужалыгына туры килә. Әлеге эшчәнлек өлкәләре күп еллар дәвамында тартып тора торган эшчәнлек булып кала бирә. Бу кече бизнес субъектлары, кагыйдә буларак, зур озак вакытка исәпләнгән инвестицияләр таләп итми торган үз ресурсларын иң табышлы һәм исән калу өчен мөһим булган эшчәнлек юнәлешләренә тупларга омтыла дигән сүз.

Мөслим муниципаль районы кече эшмәкәрлек субъектларын 2018 елда эшчәнлек төрләре буенча бүлү.

Икътисадый эшчәнлек төре	Кече предприятиеләр, берәмлекләр саны	Шәхси эшмәкәрләр саны
Авыл хужалыгы	9	110
Эшкәртү производстволары	13	25
Төзелеш	25	17
Күпләп һәм ваклап сату, автотранспорт чараларын ремонтлау һ. б.	23	156
Транспорт һәм элемент	4	46
Күчмәсез милек белән операцияләр, аренда һәм хезмәт күрсәтү	4	2
Башка коммуналь, социаль һәм шәхси хезмәтләр күрсәтү	-	10

Башкалар	9	30
Барлығы	87	396

Мөслим районы – авыл хужалыгы районы һәм монда К(Ф)Х кече формаларын үстерүгә һәм авыл хужалыгы жирләрәннән нәтижәле файдалануга аерым игътибар бирелә. Районда 41 мини-ферма исәпләнә, бүгенге көндә 287 баш савым сыеры бар. 8 авыл кешесе дәүләт ярдәме алу өчен чиратта тора. 8 башка исәпләнгән мини ферма төзү өчен республика программасы 200 мең сумга, 5 баш 120 мең сумга субсидия бирә.

2018 елда дәүләт ярдәме 14 млн 880 мең сум күләмендә бүлеп бирелгән. Авыл хужалыгы министрлыгы 2016 елда шәхси хужалыкларда авыл хужалыгын үстерүгә юнәлдерелгән ярдәмче программалар исемлеген кинәйтте. Муниципалитет бурычларының берсе-халыкны дәүләт ярдәме белән үз хужалыкларын ныгытуда кызыксындыру.

Сонгы елларда Мөслим муниципаль районы икътисады структурасында кече һәм урта эшкуарлык секторы үсешенен тотрыклы динамикасына карамастан, бу өлкәне алга таба үстерү өчен шактый көчле тоткарлык тудыра торган факторлар бар:

1. Эшмәкәрлек субъектларына югары салым.
2. Югары процентлар буенча банк кредитлары.
3. Бүлмәләр өчен югары аренда түләве.
4. Энергия чыганакларына югары тарифлар.
5. Түбән хезмәт житештерүчәнлеге.

Бу шартларда кече һәм урта эшкуарлык субъектларына күрсәткечләр үсешен тәмин итү авыр. Бу өлкә үсешенә инерцион сценарие тискәре макроикътисади шартлар аркасында икътисади үсеш темпларының акрынаюын күз алдында тоту.

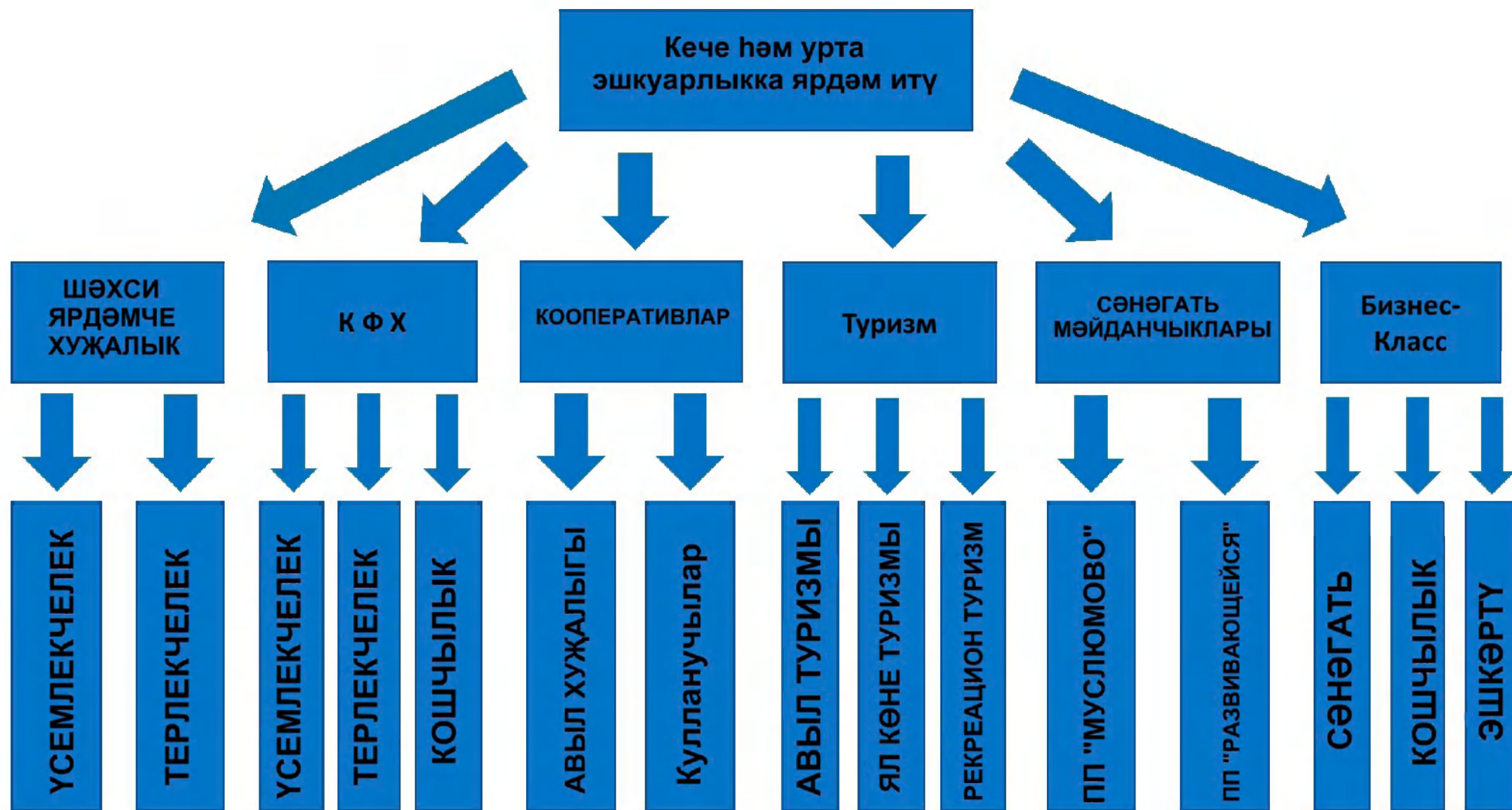
Әлеге программаны тормышка ашыру кече һәм урта эшкуарлык өлкәсендә сыйфатлы үзгәрешләргә юнәлдерелгән. Әлеге программада инвестиция проектлары өчен чыгымнарны киметү, финанс ресурсларыннан азат итү максатларында КУЭ субъектларына финанс һәм консультацион ярдәм күрсәтү чаралары каралган:

- субсидияләр яна эш башлаучы эшмәкәрләргә ярдәм итү өчен базарга кергәндә аларның чыгымнарын киметү максатында бирелә;
- субсидияләр авыл хужалыгы кулланучылар кооперативларына ярдәм итүгә бирелә;
- субсидияләр шәхси ярдәмче хужалыкларга ярдәм итүгә бирелә;
- эшсез гражданнарның үзмәшгульлегенә ярдәм итү буенча дәүләт хезмәте, шул исәптән билгеләнгән тәртиптә эшсез дип танылган гражданнарга үзмәшгульлегенә булышлык күрсәтү;
- Жир һәм милек өчен аренда түләвеннән азат итү һәм салым буенча ташламалар сәнәгать парклары, сәнәгать майданчыклары, агросәнәгать парклары, технопарклар, бизнес-инкубаторлар резидентларына һәм идарәче компанияләренә бирелә.

Югарыда санап үтелгән чараларны гамәлгә ашыру ин нәтижәле кече һәм урта предприятиеләргә ярдәм итүгә мөмкинлек бирәчәк. Мөслим муниципаль районының икътисад структурасы житештерү, югары технологияле предприятиеләр өлешен арттыру ягына үзгәрәчәк, бу исә хезмәткәрләрнең уртача

айлык хезмэт хакы дэрэжэсен арттыруга китерэчэк.

- Мөслим муниципаль районында кече һәм урта эшкуарлык субъектлары үсешенә карата түбәндәге тармак өстенлекләре билгеләнә
- житештерү эшчәнлегә;
- авыл хужалыгы;
- керү туризмы, туристлык инфраструктурасын үстерү, кунакханә бизнесы;
- икенчел чималны эшкәртү, табигатьтән рациональ файдалану, экология.



Чаралар исемнәре	Ярдәмче программаның исеме	Чаралар исеме	Башкаручылар	Тормышка ашыру сроклары, ешлык	Максатчан индикаторлар һәм нәтижеләлек күрсәткечләре, үлчәү берәмлегенә	Әһәмияткә ия индикаторлар					Финанслау күләме, мең сум					
						2019 ел	2020 ел	2021 ел	2022 ел	2023 ел	2019 ел	2020 ел	2021 ел	2022 ел	2023 ел	
Авыл хужалыгын үстерү																
Авыл жирлегендә шәхси ярдәмче хужалыклары үстерү;	<i>Үсемлекчелек һәм терлекчеләктә бизнес-пакетлар бирү;</i>	Кәбестә үстерү	Икътисад бүлеге, Авыл хужалыгы һәм азык-төлек идарәсе, Кооперация, АЖ Башлыклары	2019-2023, айга 1 тапкыр	Шәхси ярдәмче хужалыклар саны	3	6	9	12	15	100	100	100	100	100	
		Чөгендер үстерү	Икътисад бүлеге, Авыл хужалыгы һәм азык-төлек идарәсе, Кооперация, АЖ Башлыклары	2019-2023, айга 1 тапкыр	Шәхси ярдәмче хужалыклар саны	3	6	9	12	15	100	100	100	100	100	100
		Сарымсак үстерү	Икътисад бүлеге, Авыл хужалыгы һәм азык-төлек идарәсе, Кооперация, АЖ Башлыклары	2019-2023 айга 1 тапкыр	Шәхси ярдәмче хужалыклар саны	3	6	9	12	15	100	100	100	100	100	100
		Кишер үстерү	Икътисад бүлеге, Авыл хужалыгы һәм азык-төлек идарәсе, Кооперация, АЖ Башлыклары	2019-2023, айга 1 тапкыр	Шәхси ярдәмче хужалыклар саны	3	6	9	12	15	100	100	100	100	100	100
		Суган үстерү	Икътисад бүлеге, Авыл хужалыгы һәм азык-төлек идарәсе, Кооперация, АЖ Башлыклары	2019-2023, айга 1 тапкыр	Шәхси ярдәмче хужалыклар саны	3	6	9	12	15	100	100	100	100	100	100
		Сыерлар үрчәтү	Икътисад бүлеге, Авыл хужалыгы һәм азык-төлек идарәсе, Кооперация, АЖ Башлыклары	2019-2023, айга 1 тапкыр	Шәхси ярдәмче хужалыклар саны	32	32	32	32	32	Агымдагы грантларны финанслау					
		Үгезләр үрчәтү	Икътисад бүлеге, Авыл хужалыгы һәм азык-төлек идарәсе, Кооперация, АЖ Башлыклары	2019-2023, айга 1 тапкыр	Шәхси ярдәмче хужалыклар саны	32	32	32	32	32	Агымдагы грантларны финанслау					

		Куяшнар үрчегү	Икътисад бүлгеге, Авыл хужа­лыгы һәм азык-төлек идарәсе, Кооперация, АЖ Башлыклары	2019-2023, айга 1 тапкыр	Шәхси ярдәмче хужа­лык­лар саны	5	8	9	12	14	Агымдагы грантларны финанслау				
		Бройлерлар үрчегү	Икътисад бүлгеге, Авыл хужа­лыгы һәм азык-төлек идарәсе, Кооперация, АЖ Башлыклары	2019-2023, айга 1 тапкыр	Шәхси ярдәмче хужа­лык­лар саны	90	135	180	220	250	Агымдагы грантларны финанслау				
		Казлар үрчегү	Икътисад бүлгеге, Авыл хужа­лыгы һәм азык-төлек идарәсе, Кооперация, АЖ Башлыклары	2019-2023, айга 1 тапкыр	Шәхси ярдәмче хужа­лык­лар саны	90	135	180	220	250	Агымдагы грантларны финанслау				
		Сөткә кәжәләр үрчегү	Икътисад бүлгеге, Авыл хужа­лыгы һәм азык-төлек идарәсе, Кооперация, АЖ Башлыклары	2019-2023, айга 1 тапкыр	Шәхси ярдәмче хужа­лык­лар саны	18	25	32	35	40	Агымдагы грантларны финанслау				
	<i>Финанс һәм консультаци я ярдәме</i>	Субсидиялар һәм грантлар алу өчен документлар пакетын әзерләү (алырга мөмкин булган субсидиялар өчен)	Авыл хужа­лыгы һәм азык-төлек идарәсе икътисад бүлгеге	даими	Шәхси ярдәмче хужа­лык­лар саны	90	90	90	90	90	100	100	100	100	100
	<i>Өзер продукциягә чимал эшкәртү өчен</i>	Продукциягә сату чөптөрөн булдыру	Икътисад бүлгеге, Кооперация,	2019-2023, айга 1 тапкыр	Чөптөрләр саны	10	15	18	20	22	70	70	70	70	70
	<i>Авыл халкы өчен Бизнес-мажтәп</i>	Авыл жирлекләрен йөрөп чыгу һәм потенциал бизнесменнар белән очрашу	Икътисад бүлгеге, Авыл хужа­лыгы һәм азык-төлек идарәсе	2019-2023, айга 1 тапкыр	Чыгулар саны	18	18	18	18	18	Агымдагы финанслау				
	<i>Төрле номинациялә р буенча бүләкләү</i>	Эшмәкәрлек рухын үстерү өчен конкурслар үткөрү	Икътисад бүлгеге, Авыл хужа­лыгы һәм азык-төлек идарәсе		Конкурс­лар саны	4	4	4	4	4	100	100	100	100	100
Крестьян	<i>Буш һәм</i>	Документлар пакетын	Икътисад бүлгеге, мөлкәт һәм жир	даими	КФХ саны	5	3	2	2	2	150	90	60	60	60

Фермер хужалыктарын үстөрү	<i>хужасыз объектларны бирү</i>	эзерлөү	мөпсөбөтлөрө палатасы												
	<i>ТР һәм РФ грантлары белән алып бару</i>	Грантлар алу өчен документлар пакетын эзерлөү	Икътисад бүлөгө, Авыл хужалыгы һәм азык-төлек идарәсе	данми	Грант алу чылар саны	5	4	5	6	5	200	200	250	280	300
	<i>Лизинг-грантлар белән алып бару</i>		Икътисад бүлөгө	данми	Лизинг-грант алу чылар саны	2	3	2	2	3	Агымдагы финанслау				
	<i>Ташламалы кредит бирү</i>	Документлар пакетын эзерлөү	Икътисад бүлөгө	данми	Ташламалы кредит алу чылар саны	2	2	2	2	3	Агымдагы финанслау				
	<i>Бизнес-пакетлар бирү</i>	Шәхси рәвештә норматив галәпләрне эзерлөү	Авыл хужалыгы һәм азык-төлек идарәсе	данми							Агымдагы финанслау				
	<i>Төрле номинацияләр буенча бүләкләү</i>	Эшмәкәрлек рухын үстөрү өчен конкурслар үткәрү	Икътисад бүлөгө, Авыл хужалыгы һәм азык-төлек идарәсе	2019-2023, кварталга 1 тапкыр	Конкурслар саны	4	4	4	4	4	100	100	100	100	100
Кулланучылар кооперативлары үстөрү	<i>Субсидиялән гән программа буенча автотавкалар автомобильләре бирү</i>	Автотавка бирү буенча конкурслар үткәрү	Татпотребеоюз, икътисад бүлөгө	2019-2023, елга 1 тапкыр	Автомобиль саны	2	2	2	2	2	Грантларны агымдагы финанслау				
	<i>Күчмә сәүдә һәм ярминкәләр буенча субсидияләр бирү</i>	Ярминкәләр үткәрү, күчмә сәүдә маршрутларын жайга салу	Татпотребеоюз, икътисад бүлөгө	2019-2023, кварталга 1 тапкыр	сан	4	4	4	4	4	Грантларны агымдагы финанслау				
	<i>Лизинг жиһазлары өчен субсидия түләү</i>	Документлар пакетын эзерлөү	Татпотребеоюз, икътисад бүлөгө	2019-2023, кварталга 1 тапкыр	сан	8	10	11	13	14	Грантларны агымдагы финанслау				

	<i>Консультация ярдәме</i>	Документлар пакетын әзерләү	кооперация	2019-2023, кварталга 1 тапкыр	сан	4	4	4	4	4	60	60	60	60	60
Авыл хужалыгы кооперативларын үстерү	<i>ТР һәм РФ грантлары белән алып бару</i>	Грантлар алу өчен документлар пакетын әзерләү	Икътисад бүлеге, Авыл хужалыгы һәм азык-төлек идарәсе	даими	Грант алучылар саны	5	4	5	6	5	250	300	300	300	400
	<i>Буш һәм хужасыз объектларны биру</i>	Документлар пакетын әзерләү	Икътисад бүлеге, мөлкәт һәм жир мөнәсәбәтләре палатасы	даими	КФХ саны	5	3	2	2	2	150	90	60	60	60
	<i>Ташламалы кредит биру</i>	Документлар пакетын әзерләү	Икътисад бүлеге	даими	Алучылар саны	2	2	2	2	3	100	100	100	100	100
	<i>Бизнес-пакетлар биру</i>	Шәхси рәвештә норматив таләпләрне әзерләү	Авыл хужалыгы һәм азык-төлек идарәсе	даими	Алучылар саны	26	20	16	15	15	Агымдагы финанслау				
	<i>Эшкәртү эңиһазларын сатып алу өчен чыгымнарны каплау</i>	Конкурслар үткәру	Икътисад бүлеге, Авыл хужалыгы һәм азык-төлек идарәсе	2019-2023, елга 1 тапкыр	Кооператив саны	2	2	2	2	2	250	300	300	300	300
Туризмны үстерү															
Авыл туризмның үстерү;	<i>Күчмә штаб комиссияләре, бизнес-пакетлар биру</i>	Торак урыны биру	Икътисад бүлеге, АХ Башлыклары	2019-2023, айга 1 тапкыр	Шәхси ярдәмче хужалыклар саны	4	5	6	8	10	Инвесторны финанслау				
		Төрле хезмәтләр күрсәтү	Икътисад бүлеге, АХ Башлыклары, Яшьләр эшләре, спорт һәм туризм бүлеге	2019-2023, айга 1 тапкыр	Шәхси ярдәмче хужалыклар саны	4	5	6	8	10	Агымдагы финанслау һәм түләүле хезмәтләр өчен керем				
		Туристтик сәфәр күрсәтү	Икътисад бүлеге, "Хужалык белән тәэмин итү" МУП, Яшьләр эшләре, спорт һәм туризм бүлеге	Гариза буенча	Кол. поездок	2	4	6	12	12	Агымдагы финанслау һәм түләүле хезмәтләр өчен керем				
Ял көне туризмның үстерү	<i>Күчмә штаб комиссияләре, бизнес-пакетлар биру</i>	Төрле хезмәтләр күрсәтү	Икътисад бүлеге, АХ Башлыклары, Яшьләр эшләре, спорт һәм туризм бүлеге	2019-2023, айга 1 тапкыр	Кол. поездок	4	5	6	8	10	Агымдагы финанслау һәм түләүле хезмәтләр өчен керем				
		Туристтик сәфәр күрсәтү	Икътисад бүлеге, "Хужалык белән	Гариза буенча	Кол. поездок	2	4	6	12	12	Агымдагы финанслау һәм түләүле хезмәтләр өчен керем				

			тээмин итү" МУП, Яшълэр эшлэрэ, спорт һәм туризм бүлэгэ													
		Массакулэм мэдэни чаралар күрсэтү	Икътисад бүлэгэ, "Хужалык белэн тээмин итү" МУП Яшълэр эшлэрэ, спорт һәм туризм бүлэгэ, Икътисад бүлэгэ	Гариза буенча	Кол. поездок	2	4	6	12	12	Агымдагы финанслау һәм түлэүлэ хезмэтлэр өчен керем					
«Нарат Асты», «Набережная», «Алмалы» рекреацион зоналарын үстөрү	<i>Инвесторлар эзлэү</i>	Бизнес модельлэр белэн тэкьдир итү, реклама	Икътисад бүлэгэ	даими	Ед.	2	5	6	8	9	50	125	150	200	225	
	<i>Жир кишэрлеклэре бирү</i>	Сопровождени е документацци	Икътисад бүлэгэ, мөлкэт һәм жир мөнэсэбэтлэре палатасы	даими	Ед. участков	2	2	2	2	2	50	50	50	50	50	
	<i>ТР һәм РФ грантлары белэн алып бару</i>	Грантлар алу өчен документлар пакетын эзерлэү	Икътисад бүлэгэ	даими	Кол. пакетов	2	2	2	2	2	50	50	50	50	50	
	<i>Төзелеш белэн алып бару</i>	Проектны тормышка ашыру өчен документлар пакетын эзерлэү	Икътисад бүлэгэ, инфраструктура үсеше бүлэгэ	даими	Кол. пакетов	2	2	2	2	2	Агымдагы финанслау					
	<i>Мэдэни-күңел ачу хезмэтлэре күрсэтү.</i>	Массакулэм мэдэни чаралар күрсэтү	Икътисад бүлэгэ, "Хужалык белэн тээмин итү" МУП, Яшълэр эшлэрэ, спорт һәм туризм бүлэгэ, Мэдэният бүлэгэ	даими	Кол-во выездов	2	4	6	8	10	Агымдагы финанслау һәм түлэүлэ хезмэтлэр өчен керем					
Сэнэгать майданчыкларын үстөрү																
«Мослим» сэнэгать майданчыгыш үстөрү	<i>ТР һәм РФ грантлары белэн алып бару</i>	Грантлар алу өчен документлар пакетын эзерлэү	Икътисад бүлэгэ	даими	Кол. пакетов	5	5	6	6	6	Агымдагы финанслау					
	<i>Төзелеш белэн алып бару</i>	Проектны тормышка ашыру өчен документлар пакетын эзерлэү	Икътисад бүлэгэ, инфраструктура үсеше бүлэгэ	даими	Кол. пакетов	2	1	1	1	1	Агымдагы финанслау					
	<i>Резидентла</i>	Сэнэгать паркын	Икътисад бүлэгэ	2019-2023, елга 1 тапкыр	Кол-во резидентов	5	5	6	6	6	Агымдагы финанслау					

	<i>урга ташламалар би­рү</i>	аккредитациял эү													
	<i>Ташламалы кредит би­рү</i>	Документлар пакетын эзерлөү	Икътисад бүлеге	даими	Колич. получателе й	1	1	1	1	1	50	50	50	50	50
«Үсеш» Сәнәгать майданчыгын үстөрү	<i>ТР һәм РФ грантлары белән алып бару</i>	Грантлар алу өчен документлар пакетын эзерлөү	Икътисад бүлеге	даими	Пакетлар саны	8	9	10	11	12	Агымдагы финанслау				
	<i>Төзелеш белән алып бару</i>	Проектны тормышка ашыру өчен документлар пакетын эзерлөү	Икътисад бүлеге, инфраструктура үсеше бүлеге	даими	Пакетлар саны	1	1	1	1	1	Агымдагы финанслау				
	<i>Резидентларга ташламалар би­рү</i>	Сәнәгать паркын аккредитациял эү	Икътисад бүлеге	2019-2023, елга 1 тапкыр	Резидентлар саны	8	9	10	11	12	Агымдагы финанслау				
	<i>Ташламалы кредит би­рү</i>	Документлар пакетын эзерлөү	Икътисад бүлеге	даими	Алучылар саны	1	1	1	1	1	50	50	50	50	50
	<i>Жир кишәрлекләр е би­рү</i>	Документлар ташыру	Икътисад бүлеге, мөлкәт һәм жир мөнәсәбәтләрә палатасы	даими	Пакетлар саны	1	1	1	1	1	25	25	25	25	25
	<i>Барлығы:</i>														

Бизнес класс үсеше

Яшьләр һәм балалар эш­куарлыгын үстөрү	<i>Яшьләрне укыту һәм биз­неска өйрәтү</i>	Укыту планнарын эзерлөү	Икътисад бүлеге, мәгариф бүлеге, эшмәкәрләр	2019-2023, кварталга 1 тапкыр	Дәресләр саны	4	4	4	4	4	100	100	100	100	100
	<i>Яшьләрне һәм балаларны профиль буенча биз­неска укыту</i>	Укыту планнарын эзерлөү	Икътисад бүлеге, мәгариф бүлеге, эшмәкәрләр	2019-2023, кварталга 1 тапкыр	Дәресләр саны	4	4	4	4	4	100	100	100	100	100
	<i>Яшьләрне һәм балаларны теория буенча биз­неска укыту</i>	Гамәли эш	Икътисад бүлеге, мәгариф бүлеге, эшмәкәрләр	2019-2023, кварталга 1 тапкыр	Дәресләр саны	4	4	4	4	4	Инвесторлар чаралары				
	<i>Төрлө</i>	Эшмәкәрлек	Икътисад бүлеге,	2019-2023,	Конкурсла	1	1	1	2	2	100	100	100	200	200

Чара 1. Авыл жирлегендә шәхси ярдәмче хужалыкларны үстерү;

- үсемлекчелек һәм терлекчелектә бизнес-пакетлар белән ярдәм итү;
- эзер продукциягә чимал эшкәртү өчен финанс һәм консультация ярдәме;
- эзер продукцияне сатуга ярдәм итү (сәүдә челтәрләре, ярминкәләр аша) (республика, муниципаль һәм кулланучылар кооперативлары);

Шәхси ярдәмче хужалыкларда табышны арттыру өчен үсемлекчелек һәм терлекчелекне үстерү планлаштырыла:

- үсемлекчелек өлешендә, 2019 елның апрелендә шәхси ярдәмче хужалыклардан орлык сатып алу өчен гаризалар язарга, шулай ук эзер бизнес пакетлы орлыклар сату дилерларын чакырырга кирәк.
- «Мөслим райпосы» буенча өстәмә ярдәм исәбенә муниципаль район хисабына 500 мең сум финанслау. Шәхси ярдәмче хужалык белән «Мөслим райпосы» ЖЧЖ арасында килешүләр төзелә, алынган шәхси ярдәмче хужалык орлыклары хисабына сентябрь аенда эзер продукцияне кире кайтаралар, «Мөслим райпосы» ЖЧЖ үз чиратында продукцияне тормышка ашыра.

Муниципалитет (фин. ярдәм) → «Мөслим райпосы» ЖЧЖ (орлык) → Шәхси ярдәмче хужалык (үстөрелгән продукт) → «Мөслим райпосы» ЖЧЖ (сату – киләсе елга орлык сатып алу). - терлекчелек өлкәсендә КУЭны үстерү буенча авыл жирлеге штабы белән берлектә консультация ярдәме күрсәтү, алга таба территорияль үсеш бүлеге документларын алып бару ярдәмендә барлык республика грантлары буенча финанс ярдәме күрсәтү планлаштырыла. Шәхси ярдәмче хужалыкларны терлекчелекне үстерүдә кызыксындыру максатыннан, муниципаль бюджеттан елына 200 мең сум бүләк белән квартал саен төрле номинацияләр белән конкурслар үткәрергә кирәк.

Чара 2. Крестьян фермер хужалыкларын үстерү;

- КУЭ Авыл жирлеге штабына квартал саен һәр фермер белән шәхси эш алып бару;
- Грантларны, территорияль үсеш бүлеге республика бюджетыннан бизнес-грантларны, алып бару;
- Буш һәм хужасыз объектларны бирү;
- Авыл жирлеге штабларында шәхси ярдәмче хужалыкларны бизнеска өйрәтү;

2023 елда крестьян-фермер хужалыкларын үстерү тенденциясе

2 номерлы таблица

Исеме	2019	2020	2021	2022	2023
КФХ (берәмлекләрдә)	70	75	80	89	90
Үсемлекчелек (берәмлекләрдә)	43	45	47	49	52
Терлекчелек (берәмлекләрдә)	23	25	27	29	32
Кошчылык (берәмлекләрдә)	30	35	40	45	50
Эшсезлек дәрәжәсе (%)	0,65	0,5	0,4	0,3	0,2

Чара 2.1. Мөслим районында 2023 елга кадәр КФХ арасында үсемлекчелекне үстерү;

Мөслим районында сөрүлек жирләренен гомуми мәйданы 71 138 гектар тәшкил итә, шунин 42 401 гектары – агрофирмалар, 28737 гектары – фермер хужалыклары тарафыннан эшкәртелә.

Сөрүлек жирләренен гектарынан уныш житештерүчәнлеген арттыру һәм югары уныш алу өчен Мөслим районы буенча КФХ һәм авыл хужалыгы һәм азык-төлек идарәсе арасында гектардан югары уныш алу өчен сөрүлек жиренә минераль ашламаларның норматив саны турында килешүләр төзәргә планлаштырыла.

Килешүдә ел саен элиталы орлыкларга алмаштыру кирәклегенә турында әйтеләчәк. Мөслим районы буенча авыл хужалыгы һәм азык-төлек идарәсе фермерларының авыл хужалыгы техникасын яңартуға Грантларда катнашуы планлаштырыла.

2023 елга кадәр КФХ арасында үсемлекчелекне үстерү тенденциясе

3 номерлы таблица

		2019			2020			2021		
		Минераль ашламалар кергү, кг д.в. /га	Элиталы орлыклар чөчү, %	Унышлык, ц/га	Минераль ашламалар кергү, кг д.в. /га	Элиталы орлыклар чөчү, %	Унышлык, ц/га	Минераль ашламалар кергү, кг д.в. /га	Элиталы орлыклар чөчү, %	Унышлык, ц/га
1	КФХ	34	8	23	39	11	25	45	13	28

		2022			2023		
		Минераль ашламалар кергү, кг д.в. /га	Элиталы орлыклар чөчү, %	Унышлык, ц/га	Минераль ашламалар кергү, кг д.в. /га	Элиталы орлыклар чөчү, %	Унышлык, ц/га
1	КФХ	52	15	29	60	17	30

Чара 2.2. Мөслим районында КФХлар арасында Терлекчелекне 2023 елга кадәр үстерү;

Районда мөгезле эре терлекнең гомуми саны – 12 884 баш, шул исәптән сыерлар саны – 4 975 баш, КФХда 1 673 баш мөгезле эре терлек бар, шуларның 485 башы сыерлар.

КФХда мөгезле эре терлекнең баш санын арттыру өчен республика программаларында катнашу, шәхси ярдәмче хужалыклар арасынан яңа КФХлар булдыру, шулай ук буш һәм хужасыз объектларны тапшыру, Икътисадый актив халыкны эшмәкәрлек эшчәнлегенә жәлеп итү, авыл жирлегенә штабы белән берлектә республика һәм федераль бюджет акчаларынан эшмәкәрлеккә һәм шәхси ярдәмче хужаларга ярдәм программалары буенча колнсультация ярдәме күрсәтү һәм мәгълүматлар бирү (шул исәптән “Лизинг-Грант” прграммасын һәм эшкуарлыкка ярдәм итү буенча башка программалар) планлаштырыла.

2023 елга кадәр КФХлар арасында Терлекчелекне үстерү тенденциясе

4 нче номерлы таблица

Исеме	2019		2020		2021		2022		2023	
	Мөгезле эре терлек (баш)	Сыер (баш)	Мөгезле эре терлек (баш)	Сыер (баш)	Мөгезле эре терлек (баш)	Сыер (баш)	Мөгезле эре терлек (баш)	Сыер (баш)	Мөгезле эре терлек (баш)	Сыер (баш)
КФХ	100	100	150	150	250	200	300	250	350	300

Чара 2.3. Мөслим районында 2023 елга кадәр КФХлар арасында кошчылыкны үстерү;

Бүгенге көндә районда төрле юнәлешләр буенча фермер хужалыкларын үстерү өчен алшартлар бар. Кошчылык яхшы темплар белән үсә. Ит житештерү структурасында кош ите өлеше 60% тан артык тәшкил итә. Монда кошчылык фермерларының өлеше зур.

«Чайка ФХ» ЖЧЖ хужалыгы заманча югары технологияле жиһазлар белән жиһазландырылган. Моның хисабына иммунобиологик препаратлар житештерергә мөмкин булган сыйфатлы инкубация йомыркасы алалар. 2018 ел эчендә 12 млн. тавык эмбрионы эшләп чыгарылды һәм куелды. Алга таба әлеге күрсәткечне 20 млн. га кадәр арттыру планлаштырыла.

Моннан тыш, 2018 елда «Чайка ФХ» ЖЧЖ халыкка 500 мең тавык, 120 мең бройлер, 2 млн. тирәсе чеби саткан.

2023 елга КФХлар арасында кошчылыкны үстерү тенденциясе

Таблица № 5

КФХ исеме	Барлығы үстерелгән кош ите, ц.				
	2019	2020	2021	2022	2023
КФХ	1910	2292	2750	3300	3960

Чара 3. Мөслим районында кооперативларны 2023 елга кадәр үстерү;

2017 елда республика ярдәме программасы буенча Тойгелде авыл жирлеге сөт заводы төзү өчен 15 млн. сум күләмендә «Фаиза» авыл хужалыгы кулланучылар тәмин итү-сату кооперативы грант алды. Проектнын гомуми бәясе 30 млн. сум тәшкит итә. Шул ук елны «Агролидер» авыл хужалыгы кулланучылар тәмин итү-сату кооперативы 3,8 млн. сум күләмендә грант алып, казлар сугым цехы төзүне тәмамлаган. Проектның бәясе 21 млн. сум. 2019 елда 3 авыл хужалыгы кулланучылар тәмин итү-сату кооперативы — «Мөслим Агро» тавык сую цехына, «Мөслим продукт» он тарту заводы төзелешенә, «Агрологистик» тавыклар үстерү буенча читлек жайланмалары өчен грантлар алырга конкурста катнашу планлаштырыла. 3 мен баш тавык сую егәрлеге булган сугым цехын төзегәндә кошчылыкнын эш сезоннын арттыру зарурлыгы арта. 2018 ел нәтижеләре буенча 2 203 мен баш тавык үстерелгән, тавык сую цехын эшләтеп жибәргәннән соң, үстерелгән тавыклар саны кышкы чорда эшләү исәбенә 5 500 мен башка житәчәк. Киләчәктә ел саен 3 авыл хужалыгы кулланучылар тәмин итү-сату кооперативы ачу һәм грант алу конкурсларында катнашу каралган.

2023 елга житештерелгән продукция күләме 100% ка артачак.

2023 елга кадәр кооперативлар үсеше тенденциясе

6 нчы таблица

АХЖК	2019		2020		2021		2022		2023	
	Грант суммасы (млн. сум)	Яна эш урыннары	Грант суммасы (млн. сум)	Яна эш урыннары	Грант суммасы (млн. сум)	Яна эш урыннары	Грант суммасы (млн. сум)	Яна эш урыннары	Грант суммасы (млн. сум)	Яна эш урыннары
КооперативЛАР	30	20	25	15	20	10	15	10	15	10

Чара 4. 2023 елга кадәр Мөслим районында туризмны эшмәкәрлек эшчәнлегә буларак үстерү

✓ Мөслим муниципаль районы территорияль-географик хәлен исәпкә алып, туризм индустриясе үсешенен өстенлекле юнәлешләре булып түбәндәгеләр тора:

✓ **Развитие сельского туризма** (агротуризм). Туристлык индустриясенә бу секторы авыл жирендә табигый, мәдәни-тарихи һәм башка ресурсларны һәм анын комплекслы туристлык продуктын булдыру үзенчәлекләрен куллануга юнәлдерелгән. Туристлар күпмедер вакыт авылча яшәү рәвеше алып баралар, жирле мәдәният һәм жирле горөф-гадәтләр белән танышалар, традицион авыл хезмәтендә катнашалар.

✓ **Ял көне туризмнын үстерү.** Ял көне турлары, кагыйдә буларак, бер генә эш көне - жомга, ләкин 2-3 көнлек төрле юнәлештәге ял итүдән гыйбарәт.

Танып белү турларынын ике төре бар:

1. стационар турлар – туристлык үзөгөндө туристлар белән берлектә.

2. маршрут турлары – сәяхәт маршруты рәвешендә төзелгән берничә торак пункт һәм истәлекле урыннарда булу.

3. күнел ачу турлары (ял көне турларының нигезе). Аларның төп максаты, әлбәттә, - туристик сәфәр вакытында күнел ачу.

✓ **Рекреацион туризмны үстөрү** – бу кешеләрнең физик һәм рухи көчләрөн торгызу өчен кирәкле ял итү максатларында буш вакытларда йөрүе. Рекреацион ресурслар Мөслим муниципаль районы табигый потенциалының мөһим өлөшөн тәшкил итә. Моннан тыш, районда хәзерге заман туризмның формалаштыруда һәм үстөрүдә аларның роле, бигрәк тә экологик-географик яктан караганда, даими рәвештә арта.

✓

2019 елдан 2023 елга кадәр туризмны үстөрү тенденциясе

Исеме	Проектның инвестицияләр күләме, млн. сум	Яңа эш урыннары, берәмлек	Туристлар агымы (1 елга), кеше	Район бюджетына өстәмә табыш алу, мең сум.	Проект бизнесының планлаштырылган әйләнеше, ел. млн. сум
Рекреацион зона «Нарат-Асты»	150-190	32-35	3 200	1 060	19-20
Ял базасы «Набережная»	26-30	10-13	2 600	446	13-15
Ял базасы «Вәрәш»	10-13	5-7	2 000	223	6-7
Ял базасы «Алмалы»	40-42	13-15	2 400	481	10,8-12
Барлығы:	226-275	30-70	10 200	2 210	48,8-54

Чара 5. 2023 елга кадәр Мөслим районында сәнәгать майданчыкларын үстөрү;

Мөслим муниципаль районында ике сәнәгать майданчыгы эшли:

1. «Мөслим» сәнәгать майданчыгы ;
2. **«Үсеп килүче»** сәнәгать майданчыгы;

2018 ел өчен гамәлдәге сәнәгать майданчыкларының кайбер нәтиҗәләре;

№	Күрсәткеч исеме	Үлчәү берәмлеге	«Мөслим» сәнәгать майданчыгы ;	«Үсеп килүче» сәнәгать майданчыгы;
1.	Сәнәгать майданчыгының майданы	га.	10,8	72,1
2.	Резидентлар саны	берәмлек	5	8
3.	Эш урыннары саны	берәмлек	291	133
4.	Резидентлар әйләнеше	млн. сум	848,97	147,42

5.	Салым түлөөлөрө күлөмө	млн. сум	9,73	2,9
6.	Уртача хезмэт хақы	сум	33 864	30 941

2023 елга кадәр «Мөслим» сәнәгатъ майданчыгын үстерү тенденциясе

№	Күрсәткеч исеме	Үлч. бер.	2019 ел	2020 ел	2021 ел	2022 ел	2023 ел
1.	Сәнәгатъ майданчыгынын майданы	га.	10,8	10,8	12,8	12,8	12,8
2.	Резидентлар саны	берәмл ек	5	5	6	6	6
3.	Эш урыннары саны	берәмл ек	303	315	327	340	354
4.	Резидентлар әйләнеше	млн. сум	1 177,24	1 224,33	1 273,31	1 324,23	1 377,21
	шул исәптән эре «Агромастер» ЖК ЖЧЖ	млн. сум	626,09	651,13	677,18	704,27	732,44
	«ЭлектрАрматура» ЖКЖ	млн. сум	42,18	43,87	45,62	47,45	49,35
	«Экомилк» ЖЧЖ	млн. сум	4,95	5,15	5,35	5,57	5,79
	«ШАХ» ЖЧЖ	млн. сум	459,56	477,94	497,05	516,94	537,61
5.	Салым түлөөлөрө күлөмө	млн. сум	13,49	14,03	14,59	15,17	15,78
6.	Уртача хезмэт хақы	сум	35 219	36 627	38 092	39 616	41 201

2023 елга кадәр «үсә торган» сәнәгый әшитештерү предприятиясенең үсеш тенденциясе

№	Күрсәткеч исеме	Үлч. бер.	2019 ел	2020 ел	2021 ел	2022 ел	2023 ел
1.	Сәнәгатъ майданчыгынын майданы	га.	72,1	72,1	80,1	90,25	112,6
2.	Резидентлар саны	ед.	138	144	150	156	162
3.	Эш урыннары саны	ед.	204	213	221	230	239
4.	Резидентлар әйләнеше	млн. руб.	204,42	212,60	221,10	229,95	239,15
	шул исәптән эре						

	«ФХ Чайка» ЖЧЖ шәхси эшмәкәр Шәнгәрәев Д.М.	млн. руб.	131,44	136,69	142,16	147,85	153,76
	ЖЧЖ «ХПП Август»	млн. руб.	45,61	47,44	49,34	51,31	53,36
5.	Салым түләүләре күләме	млн. руб.	4,02	4,19	4,35	4,53	4,71
6.	Уртача хезмәт хакы	руб.	32 179	33 466	34 804	36 197	37 644



Чара 6. 2023 елга кадәр Мөслим районында «Бизнес-класс» булдырып, яшьләр эшқуарлыгын үстерү; Мероприятие 6. Развитие молодежного предпринимательства с созданием «Бизнес-Класса» в Муслимовском районе до 2023 года;

Бүгенге этапта яшьләр эшқуарлыгын үстерү өчен түбәндәгеләр кирәк:

1) Яшьләр арасында эшмәкәрлек эшчәнлеген популярлаштыру. Әлеге стратегик бурычны хәл итү өчен кирәк:

- уен һәм тренинг чаралары үткәргә;
- югары сыйныф укучылары өчен эшқуарлык буенча олимпиадалар оештыру;
- яшьләрне белем бирү курсларына чакырырга
- эшқуарлыкка, ихтыяж зур булган һәм лаеклы һөнәр буларак, унай мөнәсәбәт формалаштыручы социаль реклама чыгаруны оештыру;

- яшь эшқуарларга дәүләт ярдәме турында мәғлүмәт бирү;
- илнең икътисади алғарышының нигезе булған гадел һәм социаль җаваплы эшмәкәр идеясен пропагандалаучы реклама материалларын эшләү һәм тарату;
- уздырыла торған бизнес-проектлар конкурслары турында яшьләргә мәғлүмәт бирү;

2) Яшьләрне эшқуарлыкка күпләп җәлеп итү. Бу бурычны хәл иткәндә дәүләт тарафыннан үткәрелә торған программалар турында агитация материаллары таратырга, уку йортларында яшьләр арасында анкета сораштырулары үткәрергә кирәк. Һәр анкетада элемент өчен мәғлүмәт бүлгә булырга тиеш. Анкеталарны эшкәрткәннән соң эшмәкәрләр булырга эзәр булған яшьләрнең мәғлүмәт базасын төзөргә кирәк. Үз предприятиеләрен ачарга теләгән яшьләр белән мәғлүмәти конференцияләр уздыру, аларга унышлы эшмәкәрләр, бизнес һәм һакимият вәкилләре чакырылырга тиеш;

3) эшмәкәрлек эшчәнлеген алып бару сәләте булған яшьләрне сайлап алу. Эшқуарлар бизнес-идеяләрен бәяләгәндә һәм аларның авторлары белән әнгәмә корганда, эксперт сессияләрен әнгәмә формасында үткәрергә кирәк. Бизнес-идеяләр конкурслары чыннан да кызыклы тәкъдимнәр табарга һәм аларны практикада тормышка ашырырга мөмкинлек бирә;

4) яшьләргә бизнес алып бару күнекмәләрен үстерү максатыннан профильле укулар үткәрергә.

Яшьләр бизнес-планлаштыру, проект командаларын формалаштыру курсы буенча тирәнәйтелгән модульле укулар узарга тиеш. Укытуга мастер-класслар үткәрергә сертификацияле бизнес-тренерларны җәлеп итәргә, унышлы эшқуарлар, бизнес белән бәйлә төрлө өлкә белгечләре (салым органнары хезмәткәрләре, хезмәт законнары буенча белгечләр, санэпидемстанция хезмәткәрләре, яңгын сүндерүчеләр, экологлар, бухгалтерлар) белән экспертлар сессияләре оештырырга кирәк.

2023 елга кадәр "Бизнес-Класс» белем бирү торкеменең үсем тенденциясе
кеше саны

Еллар	Сәнәгать юнәлеше			Кошчылык юнәлеше			Эшкәртү юнәлеше		
	Төркем катнашучыларының башлангыч составы	«Бизнес-Класс» группасының составы	Төркем составынан потенциал эшмәкәрләр	Төркем катнашучыларының башлангыч составы	«Бизнес-Класс» группасының составы	Төркем катнашучыларының башлангыч составы	«Бизнес-Класс» группа сынын составы	Төркем составынан потенциал эшмәкәрләр	Төркем катнашучыларының башлангыч составы
2019	25	10	3	25	10	3	25	10	3
2020	25	10	3	25	10	3	25	10	3
2021	27	11	4	27	11	4	27	11	4
2022	27	11	4	27	11	4	27	11	4
2023	30	12	5	30	12	5	30	12	5

3. Программаны ресурслар белән тәэмин итү

Программаны финанс ягыннан тәмин итү Татарстан Республикасы, Мөслим муниципаль районы бюджеты акчаларын һәм бюджеттан тыш чыганақлардан шәхси инвестицияләрне жәлеп итү һәм алардан файдалану күз алдында тотыла.

мең сум.

Юнәлешнен исеме	Чаралар исеме	Барлығы	2019 ел	2020 ел	2021 ел	2022 ел	2023 ел
Кече хужалық итү формалары	Үсемлекчелек һәм терлекчелек буенча шәхси ярдәмче хужалықларга ярдәм итү	2 000	700	400	300	300	300
	Терлекчелек бинасы, яшелчә саклау урыны төзүгә теләгән фермерларга биналарның гомуми мәйданы 100 кв. метрдан да ким булмаган	2 800	500	500	600	600	600
	Теркәлгән көннән алып 24 айдан да артык булмаган эшчәнлек алып баручы авыл хужалыгы кооперативларына	1 450	250	300	300	300	300
Туризм	Грантларда катнашу өчен проектлар төзү, реклама, ММЧ буенча алга таба мавықтыру, экскурсоводка хезмәт өчен түләү	1 250	50	300	300	300	300
Барлығы		7 500	1 500	1 500	1 500	1 500	1 500

Программаны тормышка ашыруны Мөслим муниципаль районы Башкарма комитеты, Мөслим муниципаль районының Финанс-бюджет палатасы контрольдә тота.

Программа чараларын финанслау чыганақлары һәм күләмнәре, аларны гамәлгә ашыру Россия Федерациясе бюджет системасы бюджетлары мөмкинлекләреннән чыгып, ел саен төзәтелергә тиеш.

4. Планлаштырыла торган икътисади нәтижәлелек, программа белән идарә итү һәм тормышка ашыруны контрольдә тоту

2019-2023 елларда программа чараларын гамәлгә ашыру нәтижәсендә программаны гамәлгә ашыруның икътисади, бюджет һәм социаль нәтижәлелеген характерлаучы түбәндәге нәтижәләргә ирешеләчәк:

1. Икътисадый нәтижәлелек күрсәткечләре:

- кече эшмәкәрлек субъектларына (аларның хезмәткәрләренә, стажерларына, хужаларына һәм/яки житәкчеләргә) кече һәм урта эшқуарлыкка ярдәм инфраструктурасын барлыкка китерүче оешмаларның хезмәт күрсәтүләрен күрсәтү;);

- эш башлаучы һәм гамәлдәге предприятиеләргә ярдәм программалары буенча грантлар, субсидияләр бирү буенча консультация хезмәтләре күрсәтү-ел саен кимендә 20;

- КУЭның кимендә 10 яңа субъектын булдыру;

- КУЭны үстерү өлкәсендә ел саен коллегиаль яки киңәшмә органнарының кимендә 12 утырышын уздыру.

2. Бюджет нәтижәлелеге күрсәткече:

- Мөслим муниципаль районы бюджетына оешмалардан һәм КУЭ субъектларыннан – программада катнашучылардан, гомуми керемнең 30% тан да ким булмаган күләмдә салым керемнәрен тәэмин итү (вмененный керемгә һәм салым салуның гадиләштерелгән системасы буенча алына торган бердәм салым түләүчеләр даирәсенен саклануы шартларында).

3. Социаль нәтижәлелек күрсәткечләре:

- ел саен кимендә 30-40 өстәмә эш урыннары булдыру ;

- ел саен 10 кешедән дә ким булмаган санда квалификация күтәрүдә ярдәм күрсәтү һәм янадан укуыту;

- ел саен 30дан да ким булмаган кече һәм урта бизнес вәкилләренә консультация хезмәтләре күрсәтү.

Моннан тыш, КУЭ үсешенә ирешелгән сан күрсәткечләре сыйфатлы социаль нәтижәләргә трансформацияләне:

- кулланучылар базарын сыйфатлырак товарлар һәм хезмәтләр белән баету.

Программаның нәтижәлелеген киметү яки арттыру турындагы нәтижәләр программада аны гамәлгә ашыру чорында да, аны тәмамлау нәтижәләре буенча да каралган чараларга төзәтмәләр кертү буенча тәкъдимнәр әзерләү өчен нигез булып тора.

«2019-2023 елларга
ТР Мөслим муниципаль
районнда кече һәм
урта эшқуарлыкны
үстерү» программасына
I нче кушылта

2019-2023 елларга Мөслим муниципаль районнда КУЭ үсеше буенча төп күрсәткечләр.

№	Күрсәткечләрнен исеме	Үлчәү берәмлеге	2019 ел	2020 ел	2021 ел	2022 ел	2023 ел
1	Шәхси эшмәкәрләрне дә кертеп, кече һәм урта эшмәкәрлек өлкәсендә мәшгульләр саны	кеше	3 216	3 344	3 478	3 617	3 762
2	Тулаем территорияль продуктта кече һәм урта эшмәкәрлекнен өлеше	%	40,15	40,25	40,50	40,75	41,05
3	Микропредприятиеләрне дә кертеп, кече һәм урта предприятиеләр эйләнеше	мең сум	3 250 474	3 380 493	3 515 713	3 656 341	3 802 595
4	Кече һәм урта предприятиеләр хезмәткәрләренен уртача хезмәт хакы	сум	20 582,95	21 529,76	22 455,54	23 466,04	24 475,08
5	Муниципаль район бюджетында кече эшмәкәрлек субъектларыннан салымнарнын, башка түләүләрнен чагыштырмача күләме	%	20,01	20,91	21,75	22,62	23,57
6	Хезмәткәрләренен гомуми саныннан кече предприятиеләр буенча хезмәткәрләренен исемлек буенча уртача саны өлеше	%	18,75	19,60	20,50	21,45	22,35
7	Кече һәм урта эшқуарлык субъектлары булып торучы экспортларнын, шәхси эшмәкәрләрне дә кертеп, чимал булмаган экспортнын гомуми күләмендә өлеше	%	95	93	91	88	86
8	Катнашучылары бары тик КУЭ субъектлары гына булган эре заказчыларнын сатып алу өлеше	%	16,90	17,58	18,28	19,01	19,77

«2019-2023 елларга Татарстан Республикасы Мөслим муниципаль районында кече һәм урта эшқуарлыкны үстерү» программасына 2 нче кушымта

«2019-2023 елларга Татарстан Республикасы Мөслим муниципаль районында кече һәм урта эшқуарлыкны үстерү» программасы максатлары, бурычлары, нәтижәләрен бәяләү индикаторлары

Топ чараларның исеме	Башқаручылар	Топ чараларның үтәү срогы	Ахыргы нәтижәләрен бәяләү индикаторлары, үлчәү берәмлекләре	Индикаторлар мәгънәсе				
				2019	2020	2021	2022	2023
Максат исеме: кече һәм урта эшқуарлык субъектларын үстерү өчен уңайлы шартлар тәэмин итү, инновацион ыкътисад формалаштыруның мөһим компоненты буларак, кече һәм урта эшқуарлык субъектларының санын арттыру һәм көндәшлеккә сәләтлеләген тәэмин итү, шулай ук районның социаль-ыкътисадый үсеш бурычларын хәл итүгә анын өлешен арттыру								
	Мөслим муниципаль районы Башкарма комитетының территорияль үсеш бүлеге	2019-2023	Татарстан Республикасы Мөслим муниципаль районы территориясендә эшчәнлек алып баручы кече һәм урта эшқуарлык субъектлары (КФХ, ПЭ) санының артуы процентларда (%)	4,0	5,0	5,0	6,0	7,0
		2019-2023	Кече предприятиеләр, шул исәптән микропредприятиеләр (КФХ, ПЭ) житен тергән продукция айланеше үсеше, процентларда (%)	7,3	8,8	9,4	10,8	11,00
		2019-2023	Барлык предприятиеләр (КФХ, ПЭ) хезмәткәрләренн исемлек буенча уртача санында кече һәм урта предприятие хезмәткәрләренн исемлек буенча урта саны өлеше	24,0	24,9	25,6	26,0	26,5
		2019-2023	Тулаем территорияль продуктта кече һәм урта эшқуарлыкның өлеше артуы	39,8	40,0	40,2	40,4	40,5
		2019-2023	Төркәлән эшсезлекнең кимү дәрәжәсе, %	0,65	0,5	0,4	0,3	0,2
Бурычның исеме: сәһәгәтә кече һәм урта эшқуарлык субъектларының хезмәт житен тергәнлеген арттыруга ярдәм итү, шулай ук асыл жирлегендә хужалык итүнен кече рәвешләрен тотрыклы үстерү өчен шартлар тудыру.								
Республика һәм федераль бюджет акчаларынан	Мөслим муниципаль	2019-2023	Кече һәм урта эшқуарлык субъектларына күрсәтелгән консультациялар саны, берәмлекләрдә	30	30	30	35	40

күрсәтелә торган эшқуарлыкка ярдәм программалары буснча консультация ярдәме күрсәтү һәм мәғлүмат бирү (шул исәптән «Лизинг-Грант» программасы һәм эшқуарлыкка ярдәм итү буюнча бапқа программалар);	районы Башкарма комитетының территорияль үсеш бүлеге		Дәүләт ярдәме алуучылар саны, берәмлекләрдә	15	19	21	23	25
			Булдырыла торган эш урыннары саны, берәмлекләрдә	30	35	40	45	50
Бурычның исеме: эшмәкәрлекнең кадрлар потенциалын үстерү								
Кече һәм урта эшқуарлык субъектлары программалары буюнча консультация хезмәтләре күрсәтү	Мослим муниципаль районы Башкарма комитетының территорияль үсеш бүлеге	2019-2023	Кече һәм урта эшқуарлык субъектларына күрсәтелгән консультацияләр саны, берәмлекләрдә	10	12	15	17	19
Бурычның исеме: кече һәм урта эшқуарлык субъектларына дәүләт һәм муниципаль хезмәтләр күрсәтүнең сыйфатын күтәрү һәм кече һәм урта эшқуарлык субъектларын консультация белән тәмин итү								
Кече һәм урта эшқуарлыкны үстерү проблемалары буюнча анкета үткәрү һәм аларны хәл итү юллары	Мослим муниципаль районы Башкарма комитетының территорияль үсеш бүлеге	2019-2023	Үткәрелгән анкеталар саны, берәмлекләрдә	-	1	1	1	1
			Үткәрелгән семинарлар саны, берәмлекләрдә	4	4	6	8	10
Закононарны үзгәртү һәм үстерү белән бәйле актуаль хокукый мәсьәләләр буюнча, шулай ук эшқуарлыкка ярдәм итүнең гамәлдәге программалары буюнча кече һәм урта эшқуарлык субъектлары өчен киңәшмәләр һәм семинарлар уздыру								

Бурычнын исеме: Икътисади актив халыкны эшмәкәрлек эшчәнлегенә жәлеп итү

Яшьләр эшқуарлыгы өлкәсенә апы жәлеп итү бунча яшьләр берләшмәсе белән эшләү	Мөслим муниципаль районы Балқарма комитетынын территориаль үссш бүлөгә	2019-2023	Үткәрилгән чаралар саны, берәмлекләрдә	4	4	6	8	9
Кече һәм ұрта эшқуарлык субъектларына мәгълүмати ярдәм күресәтү һәм үз бизнесларын булдыруны популярлаштыру бунча эште төркем төзү			Үткәрилгән чаралар саны, берәмлекләрдә	4	4	6	8	9