



ПОСТАНОВЛЕНИЕ

29.01.2019

Балык Бистәсе штп.

КАРАР

№ 25пи

Жир кишәрлегенә шәһәр төзелеше планын әзерләү һәм бирү буенча муниципаль хезмәт күрсәтү административ регламентын раслау турында

2010 елның 27 июлендәге “Дәүләти һәм муниципаль хезмәтләр күрсәтүне оештыру турында” 210-ФЗ номерлы Федераль законны тормышка ашыру максатларында, Татарстан Республикасы Министрлар Кабинетының 2010 елның 2 ноябрәндәге “Татарстан Республикасы дәүләт хакимиятенә башкарма органнары тарафыннан дәүләт хезмәтләре күрсәтү административ регламентларын эшләү һәм раслау Тәртибен раслау һәм Татарстан Республикасы Министрлар Кабинетының аерым карарларына үзгәрешләр кертү турында” 880 номерлы карарына, Татарстан Республикасы Балык Бистәсе муниципаль районы Уставына, Татарстан Республикасы Балык Бистәсе муниципаль районы Башкарма комитетының 2016 елның 21 июнендәге “Татарстан Республикасы Балык Бистәсе муниципаль районы жирле үзидарә органнары тарафыннан муниципаль хезмәтләр күрсәтү административ регламентларын эшләү һәм раслау Тәртибен раслау турында” 96пи номерлы карарына таянып **КАРАР БИРӘМ:**

1. Жир кишәрлегенә шәһәр төзелеше планын әзерләү һәм бирү буенча муниципаль хезмәт күрсәтүнең кушымта итеп бирелә торган Административ регламентын расларга.

2. Көчен югалткан дип танырга:

Татарстан Республикасы Балык Бистәсе муниципаль районы Башкарма комитетының 2013 елның 19 ноябрәндәге 230пи номерлы карары белән расланган (Татарстан Республикасы Балык Бистәсе муниципаль районы Башкарма комитетының 2018 елның 21 июнендәге 136пи номерлы карары нигезендә кертелгән үзгәрешләр белән) жир кишәрлегенә шәһәр төзелеше планын әзерләү һәм бирү буенча муниципаль хезмәт күрсәтү Административ регламентын;

Татарстан Республикасы Балык Бистәсе муниципаль районы Башкарма комитетының 2016 елның 1 июлендәге “Дәүләт һәм муниципаль хезмәтләр күрсәтүнең административ регламентына үзгәрешләр кертү турында” 107пи номерлы карарының 43 пунктын.

3. Әлеге карарны Татарстан Республикасы Балык Бистәсе муниципаль районының <http://ribnaya-sloboda.tatarstan.ru> веб-адресы буенча Интернет мәгълүмат-телекоммуникация челтәрендәге рәсми сайтында һәм <http://pravo.tatarstan.ru> веб-адресы буенча Интернет мәгълүмат-телекоммуникация челтәрендәге “Татарстан Республикасының хокукый мәгълүмат рәсми порталы”нда урнаштырырга.

4. Карарның үтәлешенә контрольлек итүне Татарстан Республикасы Балык Бистәсе муниципаль районы Башкарма комитеты житәкчесенә инфраструктураны үстерү буенча урынбасары Д.Н.Ризаевка йөкләргә.

Житәкче

Р.Л. Исланов

Татарстан Республикасы
Балык Бистәсе муниципаль
районы Башкарма комитетының
2019 елның 29 гыйнварындагы
25 пи номерлы карарына
кушымта

**Жир кишәрлегенә шәһәр төзелеш планын эзерләү һәм бирү буенча
муниципаль хезмәт күрсәтү
Административ регламенты**

1. Гомуми нигезләмәләр

1.1. Муниципаль хезмәт күрсәтүнең әлеге Административ регламенты (алга таба – Регламент) жир кишәрлегенә шәһәр төзелеш планын эзерләү һәм бирү буенча муниципаль (үзидарәлек) хезмәт күрсәтүнең (алга таба – муниципаль хезмәт) стандартын һәм тәртибен билгели.

1.2. Хезмәтне алучылар: физик затлар һәм юридик затлар (алга таба – гариза бирүче).

1.3. Муниципаль хезмәт Татарстан Республикасы Балык Бистәсе муниципаль районы Башкарма комитеты тарафыннан бирелә (алга таба – Башкарма комитет).

Муниципаль хезмәт күрсәтүне башкаручы – Башкарма комитетның төзелеш, архитектура һәм торак-коммуналь хужалыгы бүлгә (алга таба – Бүлек).

1.3.1. Башкарма комитетның урнашу урыны: РТ, Балык Бистәсе ш.т.п., Ленин урамы, 48 йорт.

Бүлекнең урнашу урыны: РТ, Балык Бистәсе ш.т.п., Ленин урамы, 48 йорт.

Эш графигы:

дүшәмбе – жомга: 8.00 дән 17.00 гә кадәр;

ял көннәре: шимбә, якшәмбе.

Ял һәм туклану өчен тәнәфес вақыты эчке хезмәт тәртибе кагыйдәләре белән тәгаенләнгән.

Белешмә телефоны: (884361)2-22-96;

Башкарма комитет бинасына үтү шәхесне таныклаучы документлар буенча гамәлгә ашырыла.

1.3.2. Балык Бистәсе муниципаль районының (алга таба – муниципаль район) Интернет мәгълүмат-телекоммуникация челтәрендәге (алга таба – “Интернет” челтәре) рәсми сайтының адресы: www.ribnaya-sloboda.tatarstan.ru.

1.3.3. Муниципаль хезмәт күрсәтү, шулай ук Бүлекнең урнашу урыны һәм эш графигы турында мәгълүматны алырга мөмкин:

1) гариза бирүчеләр белән эшләр өчен муниципаль хезмәт күрсәтү турында визуаль һәм текстлы мәгълүматны эченә алган Башкарма комитет бүлмәләрендәге мәгълүмат стендлары ярдәмдә.

Татарстан Республикасының дәүләт телләрендә мәгълүмат әлеге Регламентның 1.1, 1.3.1, 2.3, 2.5, 2.8, 2.10, 2.11, 5.1 пунктларында (пунктчаларында) булган үзидарәлек хезмәте турындагы мәгълүматларны үз эченә ала.

2) муниципаль районның Интернет челтәрендәге www.ribnaya-sloboda.tatarstan.ru. рәсми сайты ярдәмдә;

3) Татарстан Республикасының <https://uslugi.tatarstan.ru> дәүләти һәм муниципаль хезмәт күрсәтүләр Порталында;

4) <http://www.gosuslugi.ru> Бердәм дәүләти һәм муниципаль хезмәт күрсәтүләр (функцияләр) порталында.

5) Башкарма комитетта (Бүлектә):

телдән мөрәжәгать иткәндә – шәхсән яисә телефон буенча;

язма рәвештә (шул исәптән электрон документ рәвешендә) мөрәжәгать иткәндә – почта аша кәгазь йөрткөчтә, электрон почта буенча электрон рәвештә.

1.3.4. Муниципаль хезмэт күрсәтү мәсьәләләре буенча мәгълүмат Бүлек белгече тарафыннан муниципаль районның рәсми сайтында һәм гариза бирүчеләр белән эшләү өчен Башкарма комитет бүлмәләрендәге мәгълүмат стендларында урнаштырыла.

1.4. Муниципаль хезмэт күрсәтү түбәндәгеләргә нигезләнеп гамәлгә ашырыла:

2004 елның 29 декабрендәге 190-ФЗ номерлы закон – Россия Федерациясе Шәһәр төзелеш кодексы (алга таба – РФ ШТК) (Россия Федерациясе законнары жыентыгы, 03.01.2005, №1 (1 өлеш), 16 маддә);

2003 елның 6 октябрендәге “Россия Федерациясендә жирле үзидарә оештыруның гомуми принциплары турында” 131-ФЗ номерлы Федераль закон (алга таба – 131-ФЗ номерлы Федераль закон) (РФ законнары жыентыгы, 06.10.2003, №40, 3822 маддә);

2010 елның 27 июлендәге “Дәүләт һәм муниципаль хезмәтләр күрсәтүне оештыру турында” 210-ФЗ номерлы Федераль закон (РФ законнары жыентыгы, 02.08.2010, №31, 4179 маддә) (алга таба – 210-ФЗ номерлы Федераль закон);

Россия Федерациясе Хөкүмәтенен 2006 елның 13 февралендәге “Капиталь төзелеш объектын инженер-техник тээминат челтәрләренә тоташтыруның техник шартларын билгеләү һәм биру Кагыйдәләрен һәм капитал төзелеш объектын инженер-техник тээминат челтәрләренә тоташтыру Кагыйдәләрен раслау турында” 83 номерлы Карары (РФ законнары жыентыгы, 20.02.2006, №8, 920 маддә);

Россия Федерациясе Төзелеш һәм торак-коммуналь хужалыгы министрлыгының 2017 елның 25 апрелендәге “Жир кишәрлегенен шәһәр төзелеш планы рәвеш һәм аны тутыру тәртибе турында” 741/пр номерлы боерыгы (алга таба – РФ Төбәкләр министрлыгының 741 номерлы боерыгы) (<http://www.pravo.gov.ru> Хокукый мәгълүматның рәсми интернет порталы, 31.05.2017);

Татарстан Республикасының 2004 елның 28 июлендәге “Татарстан Республикасында жирле үзидарә турында” 45-ТРЗ номерлы Законы (алга таба – 45-ТРЗ номерлы ТР Законы) (Татарстан Республикасы, №155-156, 03.08.2004);

Татарстан Республикасы Балык Бистәсе муниципаль район Советының 2015 елның 3 апрелендә XLVIII-1 номерлы карары белән кабул ителгән Татарстан Республикасы Балык Бистәсе муниципаль районы Уставы (алга таба – Устав) (Татарстан Республикасының рәсми хокукый мәгълүмат порталы <http://pravo.tatarstan.ru>, 29.05.2015);

Татарстан Республикасы Балык Бистәсе муниципаль район Советының 2014 елның 12 ноябрендәге XLI-8 номерлы карары белән расланган Балык Бистәсе муниципаль районы Башкарма комитеты турында Нигезләмә (алга таба – БК турында Нигезләмә);

Башкарма комитетның 2016 елның 29 февралендәге 07-ри номерлы боерыгы белән расланган Бүлек турында Нигезләмә (алга таба – бүлек турында Нигезләмә);

Башкарма комитет житәкчесенен 2015 елның 19 гыйнварындагы 03-ри номерлы боерыгы белән расланган Башкарма комитетның эчке хезмэт тәртибе кагыйдәләре (алга таба – Кагыйдәләр).

1.5. Әлеге Регламентта түбәндәге атамалар (терминнар) һәм билгеләмәләр файдаланыла:

дәүләт һәм үзидарәлек хезмәтләре күрсәтү күпфункцияле үзәгенен ераклашкан эш урыны – 2012 елның 22 декабрендә Россия Федерациясе Хөкүмәтенен “Дәүләт һәм үзидарәлек хезмәтләре күрсәтү күпфункцияле үзәкләре эшчәнлеген оештыру Кагыйдәләрен раслау турында” 1376 номерлы карары белән расланган дәүләт һәм үзидарәлек хезмәтләре күрсәтү күпфункцияле үзәкләре эшчәнлеген оештыру Кагыйдәләренен 34 пункты нигезендә Татарстан Республикасы муниципаль районының (шәһәр округының) шәһәр яки авыл жирлегендә төзелгән дәүләт һәм үзидарәлек хезмәтләре күрсәтү күпфункцияле үзәгенен территория ягыннан аерымланган структура бүлекчәсе (офисы);

техник хата – үзидарәлек хезмәте күрсәтүче орган тарафыннан жибәрелгән һәм документка кертелгән (үзидарәлек хезмәте күрсәтүнең нәтижәсенә) мәгълүматларга тәңгәл булмауга, алар нигезендә кертелгән мәгълүматларның документлардагы мәгълүматларга туры килмәвенә

китерүче ялгыш (ялгышлык белән жибәрелгән хәреф, сүз хатасы, грамматик яки арифметик хата яисә шуларга охшаш ялгышлыктар).

Әлеге Регламентта үзидарәлек хезмәте күрсәтү турындагы гариза дигәндә (алга таба – гариза) үзидарәлек хезмәте күрсәтү турында таләп аңлашыла (2010 елның 27 июлендәге 210-ФЗ номерлы Федераль законның 2 маддәсенең 2 пункты). Гариза стандарт бланкка тутырыла (кушымта №1).

2. Муниципаль хезмэт күрсәтү стандарты

Муниципаль хезмэт күрсәтү стандартына таләп исеме	Стандартка таләпләрнең эчтәлеге	Хезмэт яки таләпне билгеләүче норматив акт
2.1. Муниципаль хезмәтнең исеме	Жир кишәрлегенең шәһәр төзелеше планын әзерләү һәм бирү	РФ ШтК ның 57.3 маддәсе
2.2. Турыдан-туры муниципаль хезмэт күрсәтүче жирле үзидарәнең башкарма-боеручы органының исеме	Балык Бистәсе муниципаль районы Башкарма комитетының төзелеш, архитектура һәм торак-коммуналь хужалыгы бүлеге	
2.3. Муниципаль хезмэт күрсәтү нәтижәсен тасвирлау	1. Жир кишәрлегенең шәһәр төзелеше планы (кушымта №2). 2. Хезмэт күрсәтүне кире кагу турында хат	РФ ШтК ның 57.3 маддәсе
2.4. Муниципаль хезмэт күрсәтү срогы, шул исәптән муниципаль хезмэт күрсәтүдә катнашучы оешмаларга мөрәжәгать итүнең зарурлыгын исәпкә алып, әгәр туктату мөмкинлеге Россия Федерациясе законнарында күздә тотылган булса, шул очракта муниципаль хезмэт күрсәтүне туктату срогы	Гаризаны теркәү мизгеленнән соң 17 көн ¹ дәвамында Элек расланган жир кишәрлегенең шәһәр төзелеше планының дубликатын бирү гариза килеп ирешкән мизгелдән соң 4 көн эчендә, әмма 10 календарь көннән артмаган срокта. Үзидарәлек хезмәте күрсәтү срогын туктату күздә тотылмый.	РФ ШтК ның 57.3 маддәсенең 6 өлеше
2.5. Үзидарәлек хезмәте күрсәтү өчен законнар яки башка норматив хокукый актлар нигезендә гариза бирүче тапшырырга тиешле зарури документларның, шулай ук үзидарәлек хезмәте күрсәтү өчен кирәкле һәм мәжбүри булган	Жир кишәрлегенең шәһәр төзелеше планын алу өчен: 1) Хезмэт күрсәтү турында гариза (кушымта №1); 2) Шәхесне таныклаучы документлар; 3) Вәкилнең вәкаләтләрен раслаучы документ (гариза бирүче исемнән вәкил эш йөрткәндә); Дубликатны алу өчен: Дубликат бирүгә гариза (кушымта №3). Үзидарәлек хезмәтен алу өчен гариза бланкын гариза	

¹Үзидарәлек хезмәте күрсәтү срогы административ процедураларны гамәлгә ашыру өчен кирәкле минималь сроklar суммасыннан чыгып билгеләнә. Административ процедураларның дәвамлылыгы эш көннәре белән исәпләнә.

<p>хезмәтләрнең тулы исемлеге, аларны гариза бирүче тарафыннан алу ысуллары, шул исәптән электрон рәвештә, аларны тапшыру тәртибе.</p>	<p>бирүче Башкарма комитетка шәхсән мөрәжәгать иткәндә алырга мөмкин. Бланкның электрон рәвешә Башкарма комитетның рәсми сайтында урнаштырылган.</p> <p>Гариза һәм теркәлүче документлар гариза бирүче тарафыннан кәгазь йөрткечләрдә түбәндәге ысулларның кайсы да булса берсе белән тапшырылырга (жибәрелергә) мөмкин:</p> <p>шәхсән (гариза бирүче исемнән ышанычнамә нигезендә эш йөртүче зат тарафыннан);</p> <p>почта аша жибәрү.</p> <p>Гариза һәм документлар гариза бирүче тарафыннан шулай ук көчәйтелгән югары квалификацияле электрон култамга белән имзаланган электрон документ рәвешендә гомуми керү мөмкинлеге булган мәгълүмати-телекоммуникация челтәре, шул исәптән Интернет мәгълүмати-телекоммуникация челтәре һәм дәүләт һәм үзидарәлек хезмәтләрнең Бердәм порталы аша да тапшырылырга (жибәрелергә) мөмкин.</p>	
<p>2.6. Муниципаль хезмәт күрсәтү өчен норматив хокукый актлар нигезендә зарур булган дәүләт органнары, жирле үзидарә органнары һәм бүтән оешмалар карамагындагы һәм гариза бирүче тапшырырга хаклы документларның тулы исемлеге, шулай ук гариза бирүчеләр тарафыннан аларны алу ысуллары, шул исәптән электрон формада, аларны тапшыру тәртибе; әлеге документлар алар карамагында булган дәүләт органы, жирле үзидарә органы яисә оешма.</p>	<p>Ведомствоара хезмәттәшлек кысаларында алына:</p> <p>1) Күчәмсез мөлкәт объектының төп сыйфатламалары һәм аңа теркәлгән хокуклар турында күчәмсез мөлкәт Бердәм дәүләт реестрыннан өзәмтә;</p> <p>2) Күчәмсез мөлкәт Бердәм дәүләт реестрыннан өзәмтә (күчәмсез мөлкәткә теркәлгән хокуклар турында гомумкерү мөмкинлегенә ия мәгълүматлары булган);</p> <p>3) Россия Федерациясе халыкларының мәдәни мирас объектлары (тарихи һәм мәдәни һәйкәлләр) Бердәм дәүләт реестрыннан өзәмтә;</p> <p>4) ЕГРИП (ИЭБДР) нан яисә ЕГРЮЛ (ЮЗБДР) нан мәгълүматлар.</p> <p>Гариза бирүче тапшырырга хокуклы булган документларны алу ысуллары һәм тапшыру тәртибе әлеге Регламентның 2.5 пункттында тәгаенләнгән.</p> <p>Гариза бирүчедән дәүләт органнары, жирле үзидарә органнары һәм бүтән оешмалар карамагындагы югарыда санап кителгән документларны таләп итү тыела.</p>	

	Югарыда күрсәтелгән мәгълүматларны үз эченә алган документларны гариза бирүче тарафыннан тапшырмау гариза бирүчегә хезмәт күрсәтмәүгә нигез булып тора алмый.	
2.7. Норматив хокукий актларда күздә тотылган очракларда килештерүләре муниципаль хезмәт күрсәтү өчен таләп ителә һәм мондый яраштыру муниципаль хезмәт күрсәтүче орган тарафыннан гамәлгә ашырыла торган дәүләт хакимияте органнарының (жирле үзидарә органнарының) һәм аларның структур бүлекчәләренең исемлегә	Дәүләт хезмәтен яраштыру таләп ителми	
2.8. Муниципаль хезмәт күрсәтү өчен зарури документларны кабул итүне кире кагу өчен нигезләрнең тулы исемлегә	1)Тиешсез кеше тарафыннан документларны тапшыру; 2)Тапшырылган документларның әлеге Регламентның 2.5 пунктында күрсәтелгән документлар исемлегенә туры килмәве; 3)Гаризада һәм гаризага теркәлгән документларда эчтәлекләрен бер мәгънәдә аңлатырга мөмкинлек бирмәүче искәртелмәгән төзәтүләр, житди бозылулар булу; 4)Документларны тиеш булмаган органга тапшыру.	
2.9. Муниципаль хезмәт күрсәтүне туктату яки кире кагу өчен нигезләрнең тулы исемлегә	Хезмәт күрсәтүне туктату өчен нигезләр күздә тотылмый. ГПЗУ (ЖКШтП – жир кишәрлегенә шәһәр төзелеш планын) бирүне кире кагу өчен нигезләр: 1) Гариза бирүче тарафыннан документлар тулы күләмдә тапшырылмаган һәм (яки) тапшырылган гаризада һәм (яисә) документлардагы мәгълүмат тулы түгел һәм (яки) дәрәс түгел; 2) Дәүләт органыннан, жирле үзидарә органыннан яисә дәүләт органы, жирле үзидарә органы карамагындагы оешмадан ведомствоара запроска муниципаль хезмәт күрсәтү өчен кирәкле документның һәм (яки) мәгълүматның (әгәр тиндәшле документ гариза бирүче тарафыннан үз инициативасы буенча тапшырылмаган булса) булмавын	

	<p>раслаучы жавапның килеп ирешүе;</p> <p>3) Жир кишәрлегенң шәһәр төзелеше планы архитектура-төзелеш проектлаштыруы өчен, территорияләрне планлаштыру буенча документация булмаганда капитал төзелеш объектын төзүгә рөхсәт алу өчен соратыла (әгәр РФ ШтК нигезендә капитал төзелеш объектын урнаштыру территорияне планлаштыру буенча документация булмаганда рөхсәт ителмәсә).</p> <p>ЖКШтП дубликатын бирүне кире кагу өчен нигезләр:</p> <p>Гариза бирүче жир кишәрлегенә хокукка ия булып тормый һәм ЖКШтП алу өчен хокукый хужадан тиешенчә рәсмиләштерелгән вәкаләтләргә (йөкләмәгә) ия түгел.</p>	РФ ШтК ның 57.3 маддәсенң 4 өлеше
2.10. Муниципаль хезмәт күрсәткән өчен алынучы дәүләт пошлинасы һәм бүтән түләүнең тәртибе, күләме һәм түләтү нигезе	Муниципаль хезмәт бушлай күрсәтелә	
2.11. Муниципаль хезмәт күрсәтү өчен зарури һәм мәжбүри булган муниципаль хезмәт күрсәтү өчен алынучы түләүнең тәртибе, күләме һәм түләтү нигезе, андый түләүнең күләмен исәпләү методикасы турындагы мәгълүматны да кертеп	Зарури һәм мәжбүри хезмәтләр күрсәтү таләп ителми	
2.12. Муниципаль хезмәт күрсәтү турында запрос биргәндә һәм андый хезмәтләрне күрсәтү нәтижәләрен алганда чират көтүнең максималь срогы	Муниципаль хезмәт алуга гариза тапшыру чират булганда – 15 минуттан артмый. Муниципаль хезмәт күрсәтү нәтижәсен алганда чират көтүнең максималь срогы 15 минуттан артырга тиеш түгел.	
2.13. Муниципаль хезмәт күрсәтү турында запросны теркәү срогы, шул исәптән электрон рәвештә	Гариза кергән мизгелдән соң бер көн эчендә. Электрон рәвештә ял (бәйрәм) көнне кергән запрос ял (бәйрәм) көн артыннан килүче эш көнендә теркәлә	
2.14. Муниципаль хезмәт	Муниципаль хезмәт күрсәтү янгынга каршы система һәм	

<p>күрсәтелә торган биналарга, көтеп тору һәм гариза бирүчеләрне кабул итү урыннарына, шул исәптән Россия Федерациясенен инвалидларны социаль яклау турындагы законнары нигезендә күрсәтелгән объектларга инвалидлар өчен үтүне тәмин итүгә, андый хезмәтләрне күрсәтү тәртибе турында визуаль, текстлы һәм мультимедиа мәгълүматын урнаштыруга һәм рәсмиләштерүгә таләпләр</p>	<p>янгын сүндерү системасы, документларны рәсмиләштерү өчен кирәкле мебель, мәгълүмат стендлары белән жиһазландырылган бина һәм бүлмәләрдә гамәлгә ашырыла.</p> <p>Инвалидларга муниципаль хезмәт күрсәтү урынына тоткарлыксыз килү тәмин ителә (биналарга уңайлы керү-чыгу һәм алар эчендә күченү).</p> <p>Муниципаль хезмәтләрне күрсәтү тәртибе турында визуаль, текстлы һәм мультимедиа мәгълүматы гариза бирүчеләргә уңайлы урыннарда урнаштырыла, шул исәптән инвалидларның чикләнгән мөмкинлекләрен исәпкә алып.</p>	
<p>2.15. Муниципаль хезмәтнең мөмкинлеге һәм сыйфат күрсәткечләре, шул исәптән муниципаль хезмәт күрсәтелгәндә гариза бирүченең вазыйфаи затлар белән үзара элементәсе саны һәм аларның давамлылыгы, муниципаль хезмәтне дәүләти һәм муниципаль хезмәтләр күрсәтүнең күпфункцияле үзәгендә, дәүләти һәм муниципаль хезмәтләр күрсәтүнең күпфункцияле үзәгенең ераклашкан эш урыннарында алу мөмкинлеге, муниципаль хезмәт күрсәтү барышы хакында мәгълүмат алу мөмкинлеге, шул исәптән мәгълүмати-коммуникация технологияләрен кулланып.</p>	<p>Муниципаль хезмәт күрсәтүнең һәркем өчен мөмкинлеге (доступность) күрсәткечләре булып тора:</p> <ul style="list-style-type: none"> -Бүлек бүлмәсенен Ленин урамының 48 йортында урнашып жәмәгать транспорты үтәрлек зонада булуы; -белгечләрнең, шулай ук мөрәжәгать итүчеләрдән документлар кабул итүне гамәлгә ашыра торган бүлмәләренен кирәкле санда булуы; -мәгълүмат стендларында, “Интернет” челтәрендәге мәгълүмат ресурсларында (http://ribnaya-sloboda.tatarstan.ru), дәүләти һәм муниципаль хезмәтләрнең Бердәм порталында муниципаль хезмәт күрсәтүнең ысуллары, тәртибе һәм сроклары турында тулы мәгълүматның булуы; -инвалидларга бүтәннәр белән бер үк дәрәжәдә хезмәтләр алырга комачаулаучы киртәләрне жиңәргә ярдәм итү; -КФҮ аша муниципаль хезмәт турында консультация алу, муниципаль хезмәт күрсәтү турында гариза бирү, муниципаль хезмәт нәтижәсен алу; - мәгълүмат стендларында, муниципаль районның “Интернет” челтәрендәге http://ribnaya-sloboda.tatarstan.ru рәсми сайтында, Татарстан Республикасының дәүләти һәм 	

	<p>муниципаль хезмәтләрнең Бердәм порталында муниципаль хезмәт күрсәтүнең ысуллары, тәртибе һәм сроклары турында тулы мәгълүматның булуы;</p> <p>-Татарстан Республикасының дәүләти һәм муниципаль хезмәтләр порталында шәхси кабинет аша электрон рәвештә гариза бирү, муниципаль хезмәт күрсәтү барышы турында мәгълүмат алу, муниципаль хезмәт күрсәтү нәтижәсен алу мөмкинлеге.</p> <p>Муниципаль хезмәт күрсәтү сыйфаты түбәндәгеләрнең булмавы белән характерлана:</p> <ul style="list-style-type: none"> -гариза бирүчеләрдән документлар кабул итү һәм бирүдә чиратларның; - муниципаль хезмәт күрсәтү срокларын бозуның; -муниципаль хезмәт күрсәтүче муниципаль хезмәткәрләрнең гамәлләренә (гамәл кылмауларына) шикаятънең; - муниципаль хезмәт күрсәтүче муниципаль хезмәткәрләрнең гариза бирүчеләргә карата нәзакәтсезлегенә, илтифатсызлыгына шикаятънең. <p>Муниципаль хезмәт күрсәтү турында запрос биргәндә һәм муниципаль хезмәт нәтижәсен алганда муниципаль хезмәт күрсәтүче вазыйфаи затның һәм мөрәжәгать итүченең бер мәртәбә үзара элемтәсе фаразлана. Элемтәнең давамлылыгы регламент белән тәгаенләнә.</p> <p>Дәүләти һәм муниципаль хезмәтләрнең күпфункцияле үзәгендә (алга таба – КФҮ) муниципаль хезмәт күрсәткәндә консультацияне, документларны алу-бирүне КФҮ белгече гамәлгә ашыра.</p> <p>Муниципаль хезмәт күрсәтү барышы турында мәгълүматны гариза бирүче http://www.uslugi.tatarstan.ru сайтында, дәүләти һәм муниципаль хезмәтләрнең Бердәм порталында (http://www.gosuslugi.ru), КФҮ тә алырга мөмкин.</p>	
2.16. Электрон рәвештә үзидарәлек хезмәте күрсәтүнең үзенчәлекләре	Электрон рәвештә үзидарәлек хезмәте алу тәртибе турында консультацияне Интернет-кабул итү бүлмәсе аша яки Татарстан Республикасының дәүләт һәм муниципаль	

	<p>хезмәтләр Порталы аркылы алырга мөмкин.</p> <p>Муниципаль хезмәт күрсәтү турында гаризаны электрон рәвештә бирү законда каралган очракта гариза Татарстан Республикасының дәүләт һәм муниципаль хезмәтләр Порталы (http://uslugi.tatar.ru/) яки дәүләти һәм муниципаль хезмәтләрнең (функцияләрнең) Бердәм порталы (http://www.gosuslugi.ru/) аша бирелә.</p>	
--	---	--

3. Административ процедураларның составы, эзлеклелеге һәм үтәлү сроклары, аларны үтәү тәртибенә таләпләр, шул исәптән административ процедураларны электрон рәвештә үтәү үзенчәлекләре, шулай ук административ процедураларны күпфункцияле үзәкләрдә, дәүләт һәм муниципаль хезмәтләр күрсәтү күпфункцияле үзәкләренен ераклашкан эш урыннарында үтәү үзенчәлекләре

3.1. Муниципаль хезмәтләр күрсәткәндә гамәлләр эзлеклелеген тасвирлау

3.1.1. Муниципаль (үзидарәлек) хезмәт күрсәтү түбәндәге процедураларны үз эченә ала:

1) гариза бирүчегә консультация бирү;
2) гаризаны кабул итү һәм теркәү;
3) запрослар формалаштыру һәм аларны үзидарәлек хезмәте күрсәтүдә катнашучы органнарга юллау;

4) муниципаль хезмәт нәтижәсен эзерләү;
5) гариза бирүчегә муниципаль хезмәт нәтижәсен юллау.
6) муниципаль хезмәт нәтижәсе дубликатын бирү

3.2. Гариза бирүчегә консультацияләр бирү

3.2.1. Гариза бирүчегә муниципаль хезмәт алу тәртибе турында консультация алу өчен Бүлеккә шәхсэн, телефон буенча һәм (яки) электрон почта аша мөрәжәгать итәргә хаклы.

Бүлек белгече гариза бирүчегә консультация бирә, шул исәптән муниципаль хезмәт алу өчен тапшырыла торган документларның составы, формасы һәм башка сораулар буенча һәм, зарурлык булганда, гариза бланкын тутыруда булышлык күрсәтә.

Әлеге пунктта тәгаенләнган процедуралар гариза бирүче мөрәжәгать иткән көндә гамәлгә ашырыла.

Процедураларның нәтижәсе: тапшырыла торган документларның составы, рәвеш һәм рөхсәт алуның башка сораулары буенча консультацияләр.

3.3. Гаризаны кабул итү һәм теркәү

3.3.1. Гариза бирүче шәхсэн, ышанычлы зат аркылы яки КФҮ, КФҮ нең ераклашкан эш урыны аша үзидарәлек хезмәте күрсәтү турында язма рәвештә гариза тапшыра һәм әлеге Регламентның 2.5 пункты нигезендә Бүлеккә документларын тәкъдим итә.

Үзидарәлек хезмәте күрсәтү турында электрон рәвештә гариза Бүлеккә электрон почта буенча яки Интернет-кабул итү бүлмәсе аша жиберелә. Электрон рәвештә кергән гаризаны теркәү билгеләнган тәртиптә гамәлгә ашырыла.

3.3.2. Бүлекнең гаризаларны кабул итүне алып баручы белгече гамәлгә ашыра:

гариза бирүченең шәхесен аныклауны;

гариза бирүченең вәкаләтләрен тикшерүне (ышанычнамә буенча гамәл кылу очрагында);

әлеге Регламентның 2.5 пунктында күздә тотылган документларның булуын тикшерүне;

тапшырылган документларның билгеләнган таләпләргә туры килүен (документлар күчәрмәләренен тиешенчә рәсмиләштерелүе, документларда кырып төзәтүләренен, өстәп язучыларның, сызылган сүзләренен һәм искәртелмәгән бүтән төзәтүләренен булмавын) тикшерүне.

Замечаниеләр булмаган очракта Бүлек белгече гамәлгә ашыра:

гаризаны кабул итүне һәм аны махсус журналда теркәүне;

гариза бирүчегә тәкъдим ителгән документларны алу турында документларны кабул итү датасы турында билге куеп, бирелгән керү номеры белән, муниципаль хезмәтне үтәүнең датасын һәм вакытын күрсәтеп опись күчәрмәсен тапшыруны;

гаризаны карау өчен Башкарма комитет житәкчесенә жиберүне.

Документларны кабул итүне кире кагу өчен нигезләр булган очракта Бүлекнең документлар кабул итүне алып баручы белгече гаризаны теркәү өчен каршылыклар булуы турында гариза бирүчегә хәбәр итә һәм, документларны кабул итүне кире кагу өчен ачыкланган нигезләренен эчтәлеген язма рәвештә аңлатып, документларны аңа кире кайтара.

Өлеге пункт белән билгеләнгән процедуралар гамәлгә ашырыла:

15 минут эчендә гаризаны һәм документларны кабул итү;

гариза кәргән мизгелдән соң бер көн эчендә гаризаны теркәү.

Процедураларның нәтижәсе: кабул ителгән һәм теркәлеп Башкарма комитет житәкчесе каравына жибәрелгән гариза яки гариза бирүчегә кире кайтарылган документлар.

3.3.3. Башкарма комитет житәкчесе гаризаны карый, башкаручыны тәгаенли һәм гаризаны Бүлеккә жибәрә.

Өлеге пунктча белән билгеләнгән процедура гариза теркәлгән мизгелдән соң бер көн эчендә гамәлгә ашырыла.

Процедура нәтижәсе: башкаручыга жибәрелгән гариза.

3.4. Ведомствоара запрослар формалаштыру һәм аларны муниципаль хезмәт күрсәтүдә катнашучы органнарга жибәрү

3.4.1. Бүлек белгече ведомствоара электрон бәйләнеш (хезмәтгәшлек) системасы ярдәмендә электрон рәвештә түбәндәгеләрне бирү турында запрос юллай:

1) Күчәмсез мөлкәт объектының төп сыйфатламалары һәм аңа теркәлгән хокуklar турында күчәмсез мөлкәт Бердәм дәүләт реестрыннан өзәмтә;

2) Территориянең кадастр планы;

3) Күчәмсез мөлкәт Бердәм дәүләт реестрыннан өзәмтә (күчәмсез мөлкәткә теркәлгән хокуklar турында гомумкөрү мөмкинлегенә ия мәгълүматлары булган);

4) Россия Федерациясе халыкларының мәдәни мирас объектлары (тарихи һәм мәдәни һәйкәлләр) Бердәм дәүләт реестрыннан өзәмтә;

5) ЕГРИП (ИЭБДР) нан яисә ЕГРЮЛ (ЮЗБДР) нан мәгълүматлар.

Өлеге пунктча белән тәгаенләнгән процедура гариза килеп ирешкән мизгелдән соң бер эш көне эчендә гамәлгә ашырыла.

Процедураның нәтижәсе: хакимият органнарына юлланган запрослар.

3.4.2. Ведомствоара электрон үзара бәйләнеш системасы (ВЭБС) аша кәргән запрос нигезендә мәгълүмат тапшыручыларның белгечләре соратылган документларны (мәгълүматны) бирәләр яки муниципаль хезмәт күрсәтү өчен зарури документның һәм (яки) мәгълүматның булмавы хакында хәбәрнамә жибәрәләр (алга таба – кире кагу турында хәбәрнамә).

Өлеге пунктча белән тәгаенләнгән процедуралар түбәндәге срокларда гамәлгә ашырылалар:

Росреестр белгечләре тарафыннан жибәрелә торган документлар (мәгълүматлар) буенча өч эш көненнән артык булмаган;

калган тапшыручылар буенча – ведомствоара запросның документны һәм мәгълүматны бирүче органга яки оешмага кәргән көннән соң биш көн дәвамында, әгәр ведомствоара запроска жавапны эзерләү һәм жибәрүнең бүтән сроклары федераль законнар, Россия Федерациясе Хөкүмәтенә хокукий актлары һәм федераль законнар нигезендә кабул ителгән Татарстан Республикасының норматив хокукий актлары белән билгеләнмәгән булса.

Процедураларның нәтижәсе: Бүлеккә жибәрелгән документлар (мәгълүматлар) яисә кире кагу турында хәбәрнамә.

3.4.3. Бүлек белгече инженер-техник тәминат чөлтәрләрен эксплуатацияләүне гамәлгә ашыручы оешмаларга төзүгә яки реконструкцияләүгә планлаштырыла торган капитал төзелеш объектн инженер-техник тәминат чөлтәрләренә тоташтыру (технологик кушу) өчен техник шартларны бирү турында запрос юллай.

Өлеге пунктча белән тәгаенләнгән процедуралар үзидарәлек хезмәте күрсәтү турында гариза килеп ирешкән мизгелдән соң бер эш көне эчендә гамәлгә ашырылалар.

Процедураның нәтижәсе: инженер-техник тәминат чөлтәрләрен эксплуатацияләүне гамәлгә ашыручы оешмаларга тоташтыру өчен техник шартларны бирү турында юлланган запрослар.

3.4.4. Инженер-техник тээминат челтэрлэрен эксплуатациялэуне гамэлгэ ашыручы оешмалар инженер-техник тээминат челтэрлэренэ тоташтыруның ихтимал булган нокталарындагы максималъ йөклөнөшне билгелилэр һәм техник шартларны жирле үзидарэ органына жибэрэлэр.

Өлеге пунктча белән тәгаенлэнгән процедуралар запрос килеп ирешкән мизгелдән соң 10 эш көне эчендә (тик 14 календарь көннән артык түгел) гамэлгэ ашырыла.

Процедураның нәтижәсе: юнәлтелгән техник шартлар.

3.5. Үзидарәлек хезмәте нәтижәсен эзерләү

3.5.1. Бүлек белгече килеп ирешкән мәгълүматлар нигезендә:

жир кишәрлегенә шәһәр төзелеше планын эзерләү һәм бирү турында яки жир кишәрлегенә шәһәр төзелеше планын эзерләү һәм бирүне кире кагу хакында карар кабул итә;

жир кишәрлегенә шәһәр төзелеше планын эзерли (эзерләү турында карар кабул ителү очрагында) яки жир кишәрлегенә шәһәр төзелеше планын бирүне кире кагу турында хат проектын эзерли (жир кишәрлегенә шәһәр төзелеше планын бирүне кире кагу турында карар кабул ителү очрагында);

жир кишәрлегенә шәһәр төзелеше планын яки жир кишәрлегенә шәһәр төзелеше планын эзерлүне кире кагу турында хат проектын Башкарма комитет житәкчесенә (аның тарафыннан вәкаләтләр бирелгән затка) кул куюга жибәрә.

Өлеге пунктча белән тәгаенлэнгән процедуралар запросларга жаваплар килеп ирешкән мизгелдән соң дүрт эш көне эчендә гамэлгэ ашырылалар.

Процедураларның нәтижәсе: Башкарма комитет житәкчесенә (аның тарафыннан вәкаләтләр бирелгән затка) кул куюга юлланган проектлар.

3.5.2. Башкарма комитет житәкчесе (аның тарафыннан вәкаләтләр бирелгән зат) жир кишәрлегенә шәһәр төзелеше планына кул куя һәм мөһер баса яки жир кишәрлегенә шәһәр төзелеше планын эзерләүне кире кагу турындагы хатны имзальи һәм Бүлек белгеченә юллай.

Өлеге пунктча белән тәгаенлэнгән процедура раслауга проектлар килеп ирешкән көнне гамэлгэ ашырыла.

Процедураның нәтижәсе: кул куелган жир кишәрлегенә шәһәр төзелеше планы яки жир кишәрлегенә шәһәр төзелеше планын эзерләүне кире кагу турында кул куелган хат.

3.5.3. Бүлек белгече:

жир кишәрлегенә шәһәр төзелеше планын жир кишәрлекләренә шәһәр төзелеше планнарын журналга терки;

жир кишәрлегенә шәһәр төзелеше планын эзерләүне кире кагу турындагы хатны теркәүгә документлар әйләнеше бүлегенә тапшыра (жир кишәрлегенә шәһәр төзелеше планын эзерләүне кире кагу очрагында);

гаризада күрсәтелгән элемтә ысулын файдаланып дәүләт хезмәте күрсәтүнең нәтижәләре турында гариза бирүчегә (аның вәкиленә) хәбәр бирә, рәсмиләштерелгән жир кишәрлегенә шәһәр төзелеше планын һәм карарны яки жир кишәрлегенә шәһәр төзелеше планын эзерләүне кире кагу турындагы хатны бирү датасын һәм вакытын хәбәр итә.

Өлеге пунктча белән тәгаенлэнгән процедуралар документларга Башкарма комитет житәкчесе (аның тарафыннан вәкаләтләр бирелгән зат) кул куйган көнне гамэлгэ ашырыла.

Процедураларның нәтижәсе: гариза бирүчегә (аның вәкиленә) дәүләт хезмәте күрсәтү нәтижәсе турында хәбәр бирү.

3.6. Гариза бирүчегә үзидарәлек хезмәте нәтижәсен бирү

3.6.1. Бүлек белгече кабул ителгән карар хакында гариза бирүчегә хәбәр итә һәм аңа рәсмиләштерелгән жир кишәрлегенә шәһәр төзелеше планын тапшыра яки почта аркылы дәлиллэнгән кире кагуны юллай.

Өлеге пунктча белән тәгаенлэнгән процедура гамэлгэ ашырыла:

жир кишәрлегенә шәһәр төзелеше планын тапшыру – гариза бирүче килгән көнне чират тәртибендә 15 минут эчендә;

почта аркылы дәлилленгән кире кагуны юллау – әлеге Регламентның 3.5 пункты белән күздә тотылган процедура тәмамланган мизгелдән соң бер көн эчендә.

Процедураларның нәтижәсе: бирелгән жир кишәрлегенә шәһәр төзелеше планы яки почта аркылы юлланган дәлил кире кагу.

3.7. Дубликат бирү

3.7.1. Гариза бирүче шәхсән, ышанычлы зат яки КФҮ аркылы жир кишәрлегенә шәһәр төзелеше планының дубликатын бирү турында язма гариза тапшыра. Гариза ераклашкан эш урыны аша тапшырылырга мөмкин. Ераклашкан эш урыннарының исемлегә 5 номерлы кушымтада китерелә.

Дубликат бирү турында гариза электрон рәвештә Бүлеккә электрон почта буенча яки Интернет-кабул итү бүлмәсе аша юллана. Электрон рәвештә килеп ирешкән гаризаны теркәү билгеләнгән тәртиптә гамәлгә ашырыла.

3.7.2. Документларны кабул итүгә җаваплы белгеч дубликат бирү турындагы гаризаны кабул итүне гамәлгә ашыра, гаризаны теркәлгән документлары белән бергә терки һәм Бүлеккә тапшыра.

Әлеге пунктча белән тәгаенләнгән процедура гариза теркәлгән мизгелдән соң бер көн эчендә гамәлгә ашырыла.

Процедура нәтижәсе: кабул ителгән һәм теркәлеп Бүлек белгече каравына юлланган гариза.

3.7.3. Бүлек белгече гаризаны карый һәм карау нәтижеләре буенча жир кишәрлегенә шәһәр төзелеше планының дубликатын бирү турында яки бирүне кире кагу хакында карар кабул итә;

жир кишәрлегенә шәһәр төзелеше планының дубликатын яки кире кагу турында хат проектын әзерли;

документларны кул куюга Башкарма комитеты җитәкчесенә юллый.

Әлеге пунктча белән тәгаенләнгән процедура гаризаның бүлеккә килеп ирешкән мизгеленнән соң бер көн эчендә гамәлгә ашырыла.

Процедура нәтижәсе: Башкарма комитет җитәкчесенә имза салуга җибәрелгән документ проекты.

3.7.4. Башкарма комитет җитәкчесе дубликатны яки кире кагу турындагы хатны имзали һәм Бүлек белгеченә юллай.

Әлеге пунктча белән тәгаенләнгән процедура документларның кул куюга килеп ирешкән көнндә гамәлгә ашырыла.

Процедура нәтижәсе: кул куелган дубликат яки кире кагу турында хат.

3.7.5. Бүлек белгече гариза бирүчегә кабул ителгән карар хакында хәбәр итә һәм рәсмиләштерелгән жир кишәрлегенә шәһәр төзелеше планы дубликатын тапшыра яки почта аркылы дәлил кире кагуны юллай.

Әлеге пунктча белән тәгаенләнгән процедура гамәлгә ашырыла.:

жир кишәрлегенә шәһәр төзелеше планы дубликатын тапшыру – гариза бирүче килгән көнне чират тәртибдә 15 минут эчендә;

почта аркылы дәлилленгән кире кагуны юллау – әлеге Регламентның 3.7.4. пунктчасы белән күздә тотылган процедура тәмамланган мизгелдән соң бер көн эчендә.

3.8. КФҮ аша муниципаль хезмәт күрсәтү

3.8.1. Гариза бирүчө муниципаль хезмэт алу өчен КФҮ кө, КФҮ нең ераклашкан эш урынына мөрәжәгать итәргә хокуклы.

3.8.2. КФҮ аша муниципаль хезмэт күрсәтү КФҮ нең билгеләнгән тәртиптә расланган эш регламенты нигезендә гамәлгә ашырыла.

3.8.3. Муниципаль хезмэт алуға КФҮ тән документлар килеп ирешкәндә процедуралар әлеге Регламентның 3.3 – 3.5 пунктлары нигезендә гамәлгә ашырыла. Муниципаль хезмәтнең нәтижәсе КФҮ кө жибәрелә.

3.9. Техник хаталарны төзәтү.

3.9.1. Муниципаль хезмэт нәтижәсе булып торган документта техник хата барлыгы беленгән очракта гариза бирүчө Бүлеккә тәкъдим итә:

-техник хатаны төзәтү турында гариза (кушымта №4);

-муниципаль хезмэт нәтижәсе буларак гариза бирүчегә бирелгән техник хаталы документ;

-техник хата булуны дәлилләүче юридик көчкә ия булган документлар.

Муниципаль хезмэт нәтижәсе булып торган документта күрсәтелгән мәгълүматлардагы техник хатаны төзәтү турында гариза гариза бирүчө (вәкаләтле вәкил) тарафыннан шәхсэн яисә почта аша тапшырыла (шул исәптән электрон почтаны файдаланып), яки дәүләт һәм муниципаль (үзидарәлек) хезмәтләрнең Бердәм порталы яисә дәүләти һәм муниципаль хезмәтләрнең күпфункцияле үзәге аша.

3.9.2. Документлар кабул итүгә жаваплы белгеч техник хатаны төзәтү турындагы гаризаны кабул итә, теркәлгән документлары белән гаризаны терки һәм Бүлеккә тапшыра.

Әлеге пункт белән тәгаенләнгән процедура гаризаны теркәгән мизгелдән соң бер көн эчендә гамәлгә ашырыла.

Процедура нәтижәсе: кабул ителгән, теркәлгән һәм Бүлек белгеченә карауга жибәрелгән гариза.

3.9.3. Бүлек белгече документларны карый һәм хезмэт күрсәтү нәтижәсе булып торган документка төзәтүләр керту максатларында әлеге Регламентның 3.5 пунктында күздә тотылган процедураларны гамәлгә ашыра һәм төзәтелгән документны гариза бирүчегә (вәкаләтле вәкилгә) шәхсэн кул куйдырып тапшыра. Шунуң белән бергә гариза бирүчедән (вәкаләтле вәкилдән) техник хата булган документның оригиналын (төп нөсхәсен) ала яки почта аша (электрон почта ярдәмендә) гариза бирүчегә техник хаталы документның оригиналын Бүлеккә тапшырганда документны алу мөмкинлегә турында хат жибәрә.

Әлеге пункт белән тәгаенләнгән процедура техник хата беленгәннән соң яки жибәрелгән хата турында теләсә кайсы кызыксынучы заттан гариза кергәннән соң өч көн эчендә гамәлгә ашырыла.

Процедура нәтижәсе: гариза бирүчегә тапшырылган (юлланган) документ.

4. Муниципаль хезмэт күрсәтүгә контроль тәртибе һәм формалары

4.1. Муниципаль хезмэт күрсәтүнең тулылыгына һәм сыйфатына контроль гариза бирүчеләрнең хокуклары бозылуын ачыклау һәм бетерүне, муниципаль хезмэт күрсәтү процедураларының үтәлүенә тикшерүләр уздыруны, жирле үзидарә органнары вазыйфаи затларының гамәлләренә (гамәл кылмауларына) карарлар әзерләүне үз эченә ала.

Административ процедураларның үтәлешенә контроль формалары булып торалар:

1) муниципаль хезмэт күрсәтү буенча документлар проектларын тикшерү һәм килештерү. Тикшерү нәтижәсе булып проектка виза салу тора;

2) билгеләнгән тәртиптә уздырылуы делопроизводствоны алып баруны тикшерүләр;

3) муниципаль хезмэт күрсәтү процедураларын үтәүгә билгеләнгән тәртиптә контроль тикшерүләр үткәрү.

Контроль тикшерүләр планлы (жирле үзидарәнең ярты еллык һәм еллык эш планнары нигезендә гамәлгә ашырылырга тиешле) һәм планнан тыш булырга мөмкин. Тикшерүләргә үткәргәндә муниципаль хезмэт күрсәтү белән бәйлә бөтен сораулар да (комплекслы тикшерү) яисә гариза бирүченең конкрет мөрәжәгәте буенча сорау каралырга мөмкин.

Муниципаль хезмэт күрсәткәндә гамәлләр кылуга контрольне гамәлгә ашыру максатларында һәм карарлар кабул иткәндә Башкарма комитет житәкчесенә муниципаль хезмэт күрсәтү нәтижәләре турында белешмәләр тәкъдим ителә.

4.2. Муниципаль хезмэт күрсәтү буенча административ процедуралар белән тәгаенләнгән гамәлләр эзлеклелеген үтәүгә агымдагы контроль Башкарма комитет житәкчесенә инфраструктура үсеше буенча урынбасары, муниципаль хезмэт күрсәтү буенча эшне оештыруга җаваплы кеше, шулай ук инфраструктура үсеше бүлеге белгечләре тарафыннан гамәлгә ашырыла.

4.3. Агымдагы контрольне гамәлгә ашыручы вазыйфай затларның исемлеге жирле үзидарә органының структура бүлекчәләре турында нигезләмәләр һәм вазыйфай регламентлар белән тәгаенләнә.

Үткәрелгән тикшерүләр йомгалары буенча гариза бирүчеләрнең хокуклары бозылулар беленгән очракта гаепле затлар Россия Федерациясе законнары нигезендә җавапка тартыла.

4.4. Гариза бирүчеләрнең мөрәжәгәтләрән үзвакытында карамаган өчен жирле үзидарә органы житәкчесе җаваплы була.

Жирле үзидарә органының структура бүлекчәсе житәкчесе (урынбасары) элге Регламентның 3 бүлегендә күрсәтелгән административ гамәлләрне үзвакытында һәм (яки) тиешенчә үтәмәгән өчен җаваплы була.

Муниципаль хезмэт күрсәтү барышында кабул ителә (гамәлгә ашырыла) торган карарлар һәм гамәлләр (гамәл кылмаган) өчен вазыйфай затлар һәм бүтән үзидарәлек хезмәткәрләре Закон тәртибендә билгеләнгән җаваплылыкны тоталар.

4.5. Муниципаль хезмэт күрсәтүгә гражданнар, аларның берләшмәләре һәм оешмалары ягыннан контроль муниципаль хезмэт күрсәткәндә Башкарма комитет эшчәнлегенә ачыклығы, муниципаль хезмэт күрсәтү тәртибе турында тулы, актуаль һәм дөрес мәгълүмат алу һәм муниципаль хезмэт күрсәтү процессында мөрәжәгәтләрне (шикаятьләренә) судка чаклы карау мөмкинлеге булу аркасында гамәлгә ашырыла.

5. Муниципаль хезмэт күрсәтү органнарының, шулай ук аларның вазыйфай затларының, үзидарәлек хезмәткәрләренә карарларына һәм гамәлләренә (гамәл кылмауларына) судка кадәр (судтан тыш) шикаять бирү тәртибе

5.1. Муниципаль хезмәтне алучы Башкарма комитетның муниципаль хезмэт күрсәтүдә катнашучы хезмәткәрләренә гамәлләренә (гамәл кылмауларына) карата судка кадәргә тәртиптә Башкарма комитетка яисә муниципаль берәмлек Советына шикаять бирергә хокуклы.

Гариза бирүче шикаять белән мөрәжәгәт итәргә мөмкин, шул исәптән түбәндәге очракларда:

- 1) муниципаль хезмэт күрсәтү турында гариза бирүченең запросын теркәү срогын бозу;
- 2) муниципаль хезмэт күрсәтү срогын бозу;
- 3) гариза бирүчедән муниципаль хезмэт күрсәтү өчен Россия Федерациясе, Татарстан Республикасы, Балык Бистәсе муниципаль районы норматив хокукый актлары тарафыннан тәкъдим итү яисә гамәлгә ашыру каралмаган документлар яки мәгълүматларны яисә гамәлләр кылуны таләп итү;
- 4) гариза бирүчедән муниципаль хезмэт күрсәтү өчен Россия Федерациясе, Татарстан Республикасы, Балык Бистәсе муниципаль районы норматив хокукый актларында тапшыру каралган документларны кабул итүне кире кагу;

5) федераль законнар һәм аларга туры китереп кабул ителгән Россия Федерациясенең норматив хокукый актлары, Татарстан Республикасы законнары һәм бүтән норматив хокукый актлары, Балык Бистәсе муниципаль районы норматив хокукый актларында кире кагуга нигезләр күздә тотылмаган булуга карамастан, муниципаль хезмэт күрсәтүне кире кагу;

б) муниципаль хезмэт күрсәтүдә гариза бирүчедән Россия Федерациясе, Татарстан Республикасы, Балык Бистәсе муниципаль районы норматив хокукый актларында күздә тотылмаган түләүне таләп итү;

7) Башкарма комитетның, Башкарма комитетның вазыйфай затының муниципаль хезмэт күрсәтү нәтижәсендә бирелгән документлардагы жибәрелгән хата һәм ялгышларны төзәтүне кире кагуы яисә андый төзәтүләрнең билгеләнгән срогын бозу;

8) муниципаль хезмэт күрсәтү нәтижәләре буенча документлар бирүнең срогын яисә тәртибен бозу;

9) федераль законнарда һәм аларга туры китереп кабул ителгән Россия Федерациясенең норматив хокукый актлары, Татарстан Республикасы законнары һәм бүтән норматив хокукый актлары, муниципаль районның норматив хокукый актларында муниципаль хезмэт күрсәтүне туктатуга нигезләр күздә тотылмаган булуга карамастан, муниципаль хезмэт күрсәтүне туктатып тору);

10) муниципаль хезмэт күрсәтү өчен кирәкле документларны баштагы кабул итүдәге кире кагуга юклыгы һәм (яки) дәрәс түгеллеге күрсәтелмәгән документларны муниципаль хезмэт күрсәтүдә, 27.07.2010 №210-ФЗ Федераль законның 7 маддәсе 1 өлешенең 4 пунктында каралган очраклардан гайре, гариза бирүчедән таләп итү.

5.2. Муниципаль хезмэт күрсәтүче органның, муниципаль хезмэт күрсәтүче органның вазыйфай затының, муниципаль хезмәткәрнең, муниципаль хезмэт күрсәтүче орган житәкчесенең карарына һәм гамәлләренә (гамәл кылмавына) карата шикаять язма рәвештә кәгазь йөрткөчтә яки электрон рәвештә бирелә.

Шикаять почта, КФҮ аша, "Интернет" мәгълүмат-телекоммуникация челтәрен, Балык Бистәсе муниципаль районының рәсми сайты (www.ribnaya-sloboda.tatarstan.ru), Татарстан Республикасының дәүләти һәм муниципаль хезмәтләрнең Бердәм порталын (<http://uslugi.tatar.ru/>), дәүләти һәм муниципаль хезмәтләрнең (функцияләрнең) Бердәм порталын (<http://www.gosuslugi.ru/>) файдаланып жибәрелергә, шулай ук гариза бирүчене шәхсән кабул иткәндә кабул ителергә мөмкин.

5.3. Муниципаль хезмэт күрсәтүче органга яисә югарырак торган органга (ул булса) кергән шикаять теркәлгән көнненән соң унбиш эш көне эчендә каралырга тиеш, ә муниципаль хезмэт күрсәтүче органның гариза бирүчедән документларны кабул итүдә яисә жибәрелгән хаталарны һәм ялгышларны төзәтүдә кире кагуына карата шикаять яисә андый төзәтүләр срогын бозуга карата шикаять очрагында – аны теркәгәннән соң биш эш көне эчендә.

5.4. . Шикаять түбәндәге мәгълүматны үз эченә алырга тиеш:

1) хезмэт күрсәтүче органның, хезмэт күрсәтүче органның вазыйфай затының яки карарлары һәм гамәлләренә (гамәл кылмавына) карата шикаять бирелә торган муниципаль хезмәткәрнең исеме;

2) гариза бирүченең фамилиясен, исеме, атасының исеме (соңгысы – булганда), тору урыны турында мәгълүматларны – физик затның яисә гариза бирүченең исеме, урнашу урыны турында мәгълүматларны – юридик затның, шулай ук гариза бирүчегә жавап жибәрү өчен контакт телефоны номерын (номерларын), электрон почта адресын (адресларын) (булганда) һәм почта адресын;

3) муниципаль хезмэт күрсәтүче органның, муниципаль хезмэт күрсәтүче органның вазыйфай затының яисә муниципаль хезмәткәрнең шикаять бирелә торган карарлары һәм гамәлләре (гамәл кылмавы) турында мәгълүматларны;

4) муниципаль хезмэт күрсэтүче органның, муниципаль хезмэт күрсэтүче органның вазыйфай затының яисә муниципаль хезмәткәрнең карары һәм гамәле (гамәл кылмавы) белән гариза бирүченең риза булмавына нигез булып торган дәлилләр.

5.5. Шикаятътә бәян ителгән хәлләрне раслаучы документларның күчәрмәләре шикаятъкә теркәлергә мөмкин. Бу очракта шикаятътә теркәлгән документларның исемлегә китерелә.

5.6. Шикаятъне карау нәтижәләре буенча түбәндәге карарларның кайсы да булса берсе кабул ителә:

1) шикаятъ канәгатьләндерелә, шул исәптән кабул ителгән карарны гамәлдән чыгару, дәүләт хезмәте күрсәтү нәтижәсендә бирелгән документларда жибәрелгән хата һәм ялгышларны төзәтү, Россия Федерациясе норматив хокукый актларында, Татарстан Республикасы норматив хокукый актларында, үзидарәлек хокукый актларында түләтү күздә тотылмаган акча средстволарын гариза бирүчегә кире кайтару рәвешендә;

2) шикаятъне канәгатьләндерүне кире кагу.

Әлеге пунктта күрсәтелгән карар кабул ителгән көн артыннан килүче көннән дә соңга калмыйча гариза бирүчегә язма рәвештә һәм аның теләге буенча электрон рәвештә шикаятъне карау нәтижәләре турында дәлилле җавап жибәрелә.

5.7. Шикаятънең канәгатьләндерелергә тиешле дип табылу очрагында гариза бирүчегә җавапта муниципаль хезмэт күрсәткәндә беленгән бозуларны кичекмәстән бетерү максатларында Башкарма комитет тарафыннан тормышка ашырылуы гамәлләр турында мәгълүмат бирелә, шулай ук күрсәтелгән уңайсызлыklar өчен кичерү сорала һәм муниципаль хезмэт күрсәтүне алу максатларында гариза бирүчегә кылу зарур булган алдагы гамәлләр турында мәгълүмат күрсәтелә.

5.8. Шикаятънең канәгатьләндерелергә тиешле түгел дип табылу очрагында гариза бирүчегә җавапта кабул ителгән карарның сәбәпләре хакында дәлилле аңлатмалар бирелә, шулай ук кабул ителгән карарга шикаятъ бирү тәртибе турында мәгълүмат китерелә.

5.9. Шикаятъне карау барышында яки нәтижәләре буенча административ хокук бозу яки жинаять составы билгеләре табылу очрагында шикаятъләрне карау буенча вәкаләтләр бирелгән вазыйфай зат, хезмәткәр булган материалларны кичекмәстән прокуратура органнарына жибәрәләр.

(муниципаль берәмлекнең

жирле үзидарә органы)

_____ (алга таба – гариза бирүче).
 (юридик затлар өчен – тулы атамасы, оештыру-хокукый
 рәвеш, дәүләт теркәве турында мәгълүматлар; физик затлар
 өчен – фамилиясе, исеме, атасының исеме, паспорт
 мәгълүматлары)

жир кишәрлегенең шәһәр төзелеше планын бирү турында
 ГАРИЗА.

Гариза бирүченең адресы: _____
 (юридик затның урнашу урыны; физик затның теркәлү урыны)

Гариза бирүченең телефоны (факсы) _____

Гариза бирүче хакында башка мәгълүматлар _____
 (юридик затлар өчен: ОКПО, ОКОГУ, ОКАТО, ОКОНХ, ИНН, реестр номеры)

РФ Хөкүмәте раслаган рәвеш нигезендә түбәндәге максатлар өчен жир кишәрлегенең шәһәр
 төзелеше планын бирүне үтенәм (-без) _____

1. Жир кишәрлеге турында мәгълүматлар:

1.1. Жир кишәрлегенең адрес ориентирлары түбәндәгеләр: _____

(урам, йорт яисә бүтән адрес ориентирлары, район)

1.2. Жир кишәрлеген файдалануда чикләүләр һәм мәшәкәтләр _____

1.3. Жир кишәрлеге файдаланыла торган хокук төре _____

(милек, аренда, даими (срогы чикләнмәгән) файдалану һ.б.)

1.4. Гариза бирүче жир кишәрлеген файдалана торган хокукны таныклаучы документның
 реквизитлары _____

(исеме, номеры, бирелү датасы, биргән орган)

1.5. Жир кишәрлегенең майданы _____ кв.м

1.6. Кадастр номеры _____

Тәкъдим ителгән мәгълүматларның һәм документларның дөрөслегенә гариза бирүче җаваплы.

Гаризага сканерланган түбәндәге документлар теркәлә:

1) Шәхесне таныклаучы документлар;

2) Вәкилнең вәкаләтләрен раслаучы документ (гариза бирүче исемненән вәкил эш йөрткән
 очракта);

3) Жир кишәрлегенең шәһәр төзелеше планын эшләү һәм бирү турында мәсьәләне карау өчен
 зарури документлар

Гариза бирүче: _____
(юрндик зат вәкиленең Ф.И.А.и., вазыйфасы; физик затның Ф.И.А.и.) (имза)

Жир кишэрлегенең шәһәр төзелеше планы рәвеше**Жир кишэрлегенең шәһәр төзелеше планы****N**

--	--	--	--	--	--	--	--	--	--	--	--	--	--	--	--

Жир кишэрлегенең шәһәр төзелеше планы _____

(жир кишэрлегенең хокукый иясе гаризасының

реквизитлары гариза бирүче физик затның Ф.И.А.и. күрсәтеп яисә гариза бирүче юридик затның атамасы һәм жир кишэрлегенең шәһәр төзелеше планын бирү турындагы гаризасының реквизитлары)

нигезендә әзерләнде.**Жир кишэрлегенең урнашу урыны**

(Россия Федерациясе субъекты)

(муниципаль район яки шәһәр округы)

(жирлек)

Жир кишэрлеге чикләрен тасвирлау:

Характерлы ноктаның тамгаланышы (номеры)	Күчемсез мөлкәт Бердәм дәүләт реестрын алып бару өчен файдаланыла торган координаталар системасында характерлы нокталарның координатлары исемлеге	
	X	Y

Жир кишэрлегенең кадастр номеры (булса)**Жир кишэрлегенең мәйданы****Жир кишэрлеге чикләрендә урнашкан капитал төзелеш объектлары турында мәгълүмат**

Территорияне планлаштыруның расланган проекты нигезендә капитал төзелеш объектын планлаштырылган урнаштыру зонасы чикләре турында мәгълүмат (булса)

Характерлы ноктаның тамгаланышы (номеры)	Күчемсез мөлкәт Бердәм дәүләт реестрын алып бару өчен файдаланыла торган координаталар системасында характерлы нокталарның координатлары исемлеге	
	X	Y

Территорияне планлаштыру проектының һәм (яки) жир кишәрлеге территорияне планлаштыру проекты һәм (яки) территорияне ызанлау проекты расланган территория чикләрендә урнашкан очракта территорияне ызанлау проекты реквизитлары

(жир кишәрлеге территорияне планлаштыру проекты һәм (яки) территорияне ызанлау проекты расланган территория чикләрендә урнашкан очракта күрсәтелә)

Шәһәр төзелеше планы эзерләнде _____

(вәкаләтле затның Ф.И.А.и., вазыйфасы, органның атамасы)

М.У. _____ / _____ /
(булса) (имза) (имзаның расшифровкасы)

Бирелү датасы _____

(көн, ай, ел)

1. Жир кишәрлегенә шәһәр төзелеше планының сызымы (-нары)

**Жир кишәрлегенә шәһәр төзелеше планының сызымы (-нары) 1: _____
масшабында _____**

(дата, топографик нигезне эзерләүче оешманың исеме)

тарафыннан башкарылган топографик нигездә эшләнде.

Жир кишәрлегенә шәһәр төзелеше планының сызымы (-нары)

(дата, оешманың исеме)

тарафыннан эшләнде.

2. Шәһәр төзелеше регламенты турында яисә капитал төзелеш объектын билгеләүгә, параметрларына һәм шәһәр төзелеше регламентының көче аңа таралмый яки шәһәр төзелеше регламенты аның өчен тәгаенләнми торган жир кишәрлегендә урнаштыруга таләпләр хакында мәгълүмат _____

2.1. Россия Федерациясе субъектының дәүләт хакимияте органы, жирле үзидарә органының шәһәр төзелеше регламентын эченә алган акты реквизитлары яисә дәүләт хакимиятенә федераль органы, Россия Федерациясе субъектының дәүләт хакимияте органы, жирле үзидарә органының, бүтән оешманың шәһәр төзелеше регламентының көчә аңа таралмый яки шәһәр төзелеше регламенты аның өчен тәгаенләнми торган жир кишәрлегеннән федераль законнар нигезендә файдалану тәртибен билгеләүче акты реквизитлары

2.2. Жир кишәрлегеннән рөхсәт ителгән файдалану төрләре турында мәгълүмат жир кишәрлегеннән рөхсәт ителгән файдалануның төп төрләре:

жир кишәрлегеннән файдалануның шартлы рөхсәт ителгән төрләре:

жир кишәрлегеннән рөхсәт ителгән файдалануның ярдәмче төрләре:

2.3. Жир кишәрлеге урнашкан территориаль зона өчен шәһәр төзелеше регламенты белән билгеләнгән жир кишәрлегенә чик (минималь һәм (яки) максималь) үлчәмнәре һәм рөхсәт ителгән төзелешнең, капитал төзелеш объектын реконструкцияләүнең чик параметрлары:

Жир кишәрлекләренә чик (минималь һәм (яки) максималь) үлчәмнәре, шул исәптән аларның мәйданнары			Биналарны, каралты, корылмаларны урнаштыру мөмкин булган урыннарны тәгаенләү максатларын да жир кишәрлеге нең чикләренән соң калган минималь буш аралар (алардан соң бина, каралты, корылмалар төзү тыела)	Биналар, каралты, корылмалардагы катларның чик саны һәм (яки) аларның чик биеклегә	Жир кишәрлеге чикләрендә төзүнең жир кишәрлегенә төзелергә мөмкин булган гомуми мәйданының жир кишәрлегенә барлык мәйданына чагыштырмасы буларак тәгаенләнгән торган максималь проценты	Федераль яки төбәк әһәмиятендәге тарихи жирлек территориясе чикләрендә урнашкан капитал төзелеш объектларының архитектура чишелешләренә карата таләпләр	Башка күрсәткечләр
1	2	3	4	5	6	7	8
Буе, м	Иңе, м	Мәйданы, м ² яки га					

--	--	--	--	--	--	--	--

2.4. Шәһәр төзелеше регламентының көче аңа таралмый яки шәһәр төзелеше регламенты аның өчен тәгаенләнми торган жир кишәрлегендә капитал төзелеш объекттын билгеләүгә, параметрларына һәм урнаштыруга таләпләр:

Жир кишәрлеген шәһәр төзелеше регламентының көче аңа таралмый яки шәһәр төзелеше регламенты аның өчен тәгаенләнми торган жир кишәрлеге төренә кертүнең сәбәпләре	Жир кишәрлегең файдалануны көйләүче актның реквизитлары	Жир кишәрлегең файдалануга карата таләпләр	Капитал төзелеш объектлары параметрларына карата таләпләр			Капитал төзелеш объектларын урнаштыруга карата таләпләр	
			Биналар, каралты, корылмалардагы катларның чик саны һәм (яки) аларның чик биеклегенә	Жир кишәрлегең цикләрендә түзүнең жир кишәрлегендә төзелергә мөмкин булган гомуми мәйданының жир кишәрлегендә барлык мәйданына чагыштырмасы буларак тәгаенләнә торган максималь проценты	Капитал төзелеш объектларына карата кайбер башка таләпләр	Биналарны, каралты, корылмаларны урнаштыру мөмкин булган урыннарның тәгаенләү максатларын да жир кишәрлегең чикләренән соң калган минималь буш аралар (алардан соң бина, каралты, корылмалар түзү тыела)	Капитал төзелеш объектларын урнаштыруга карата башка кайбер таләпләр
1	2	3	4	5	6	7	8

3. Жир кишәрлегең цикләрендә урнашкан капитал төзелеш объектлары һәм мәдәни мирас объектлары турында мәгълүмат

3.1. Капиталь төзелеш объектлары шәһәр төзелеше планы сызымына (-нарына) туры килгән

N _____, _____,
 (шәһәр төзелеше планы _____ (капиталь төзелеш объектының билгеләнеше,
 сызымына (-нарына) туры килгән) катлылыгы, биеклеге, гомуми майданы,
 – _____ корылма майданы)

инвентаризация яки кадастр номеры _____

3.2. Россия Федерациясе халыклары мәдәни мирас объектларының (тарихи һәм мәдәни һәйкәлләренең) бердәм дәүләт реестрына кертелгән объектлар

N _____, _____,
 (шәһәр төзелеше планы _____ (мәдәни мирас объектының билгеләнеше,
 сызымына (-нарына) туры килгән) гомуми майданы, корылма майданы)

(билгеле булган мәдәни мирас объектын реестрга керту турындагы карарны кабул иткән дәүләт хакимияте органының исеме, әлеге карарның реквизитлары)

Реестрда теркәлү номеры _____

 (дата)

4. Территориянең коммуналь, транспорт, социаль инфраструктура объектлары белән тәэмин ителешенә мөмкин булган минималь дәрәжәсенә исәп күрсәткечләре турында һәм жир кишәрлегә территорияне комплекслы һәм тотрыклы үстерү буенча эшчәнлекне гамәлгә ашыру күздә тотылган территория чикләрендә урнашу очрагында күрсәтелгән объектларның халык өчен территориаль мөмкинлегенә мөмкин булган максималь дәрәжәсенә исәп күрсәткечләре хакында мәгълүмат:

Территориянең тәэмин ителешенә мөмкин булган минималь дәрәжәсенә исәп күрсәткечләре турында мәгълүмат								
Коммуналь инфраструктура объектлары			Транспорт инфраструктурасы объектлары			Социаль инфраструктура объектлары		
Объект төренең исеме	Үлчәү берәм леге	Исәп күрсәт кече	Объект төренең исеме	Үлчәү берәм леге	Исәп күрсәт кече	Объект төренең исеме	Үлчәү берәмле ге	Исәп күрсәтк ече
1	2	3	4	5	6	7	8	9
Территориаль мөмкинлекнең мөмкин булган максималь дәрәжәсенә исәп күрсәткечләре турында мәгълүмат								

Объект төрөнең исеме	Үлчәү берәм леге	Исәп күрсәт кече	Объект төрөнең исеме	Үлчәү берәм леге	Исәп күрсәт кече	Объект төрөнең исеме	Үлчәү берәм леге	Исәп күрсәт кече
1	2	3	4	5	6	7	8	9

5. Жир кишәрлеген файдалануны чикләүләр турында мәгълүмат, шул исәптән әгәр жир кишәрлеге тулысынча яки өлешчә территорияне файдалануның аерым шартларына ия булган зоналар чикләрендә урнашкан булса

6. Территорияне файдалануның аерым шартларына ия булган зоналар чикләре турында мәгълүмат, әгәр жир кишәрлеге тулысынча яки өлешчә мондый зоналар чикләрендә урнашкан булса

Территорияне файдалануның аерым шартларына ия булган зонаның исеме мондый зона урнаштырылган объектны күрсәтеп	Күчемсез мөлкәт Бердәм дәүләт реестрын алып бару өчен файдаланыла торган координаталар системасында характерлы нокталарның координатлары исемлеге		
	Характерлы ноктаның тамгаланышы (номеры)	X	Y
1	2	3	4

7. Ачык сервитутлар тәэсире зоналарының чикләре турында мәгълүмат _____

Характерлы ноктаның тамгаланышы (номеры)	Күчемсез мөлкәт Бердәм дәүләт реестрын алып бару өчен файдаланыла торган координаталар системасында характерлы нокталарның координатлары исемлеге	
	X	Y

8. Чикләрендә жир кишәрлеге урнашкан планлаштыру структурасы элементының номеры һәм (яки) исеме _____

9. Жирлекнең, шәһәр округының коммуналь инфраструктура системаларын комплекслы үстерү программаларын исәпкә алып билгеләнгән инженер-техник тээминат челтәрләренә капитал төзелеш объектларын тоташтыруның (технологик кушунуның) техник шартлары турында мәгълүмат _____

10. Территорияне төзеклэндерүгә (уңайлылык булдыруга) таләпләрне гамәлгә кертүче Россия Федерациясе субъекты норматив хокукый актларының, үзидарәлек хокукый актларының реквизитлары _____

11. Кызыл сызыклар турында мәгълүмат: _____

Характерлы ноктаның тамгаланышы (номеры)	Күчемсез мөлкәт Бердәм дәүләт реестрын алып бару өчен файдаланыла торган координатлар системасында характерлы нокталарның координатлары исемлеге	
	Х	Ү

(муниципаль берәмлекнең

жирле үзидарә органы)

_____ (алга таба – гариза бирүче).
 (юридик затлар өчен – тулы атамасы, оештыру-хокукый
 рәвеште, дәүләт теркәве турында мәгълүматлар; физик затлар
 өчен – фамилиясе, исеме, атасының исеме, паспорт
 мәгълүматлары)

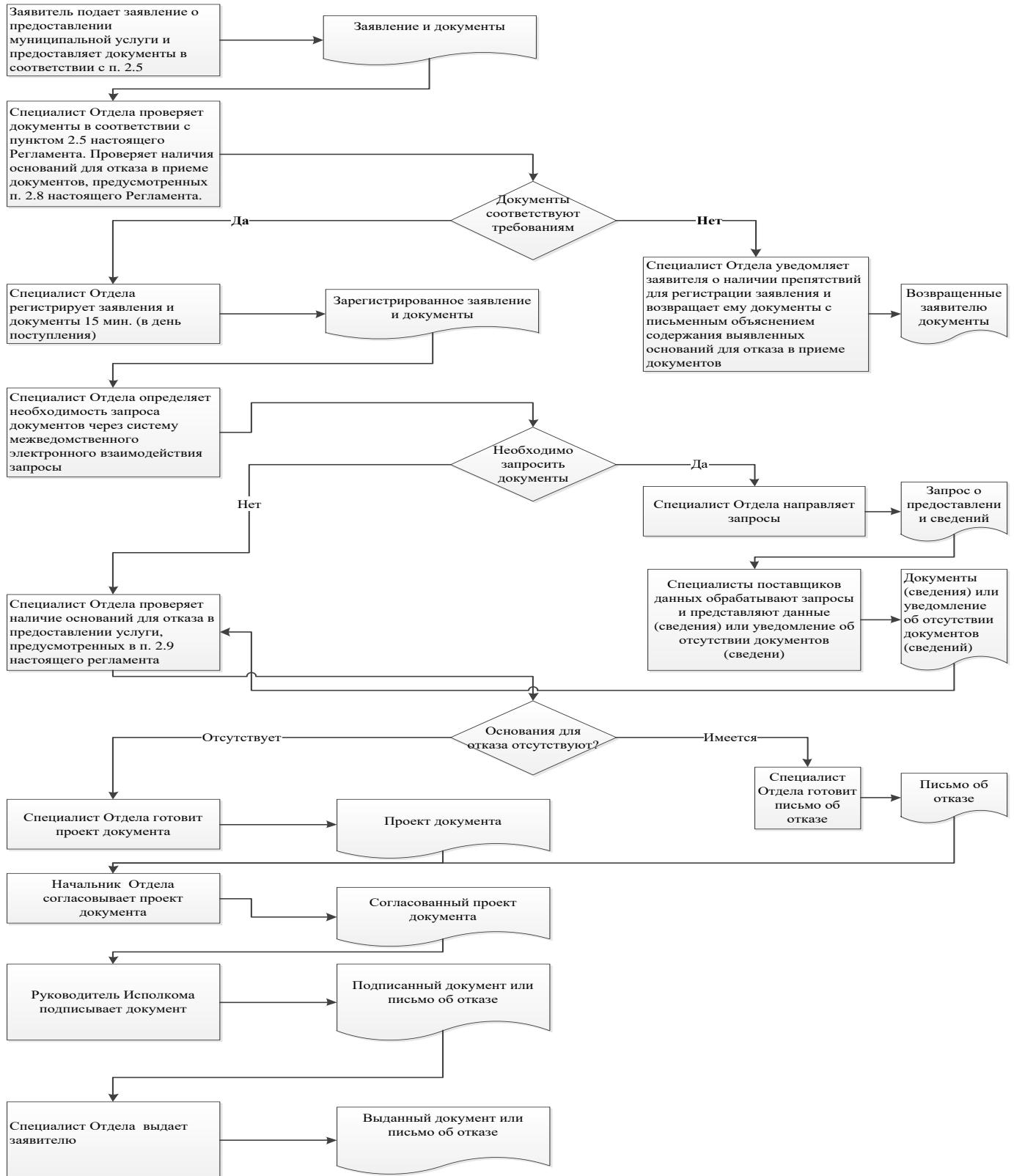
жир кишәрлегенә шәһәр төзелеше планының дубликатын бирү турында

ГАРИЗА.

_____ сәбәпле _____
 _____ урамы _____ адресы буенча урнашкан _____ номерлы
 _____ шәһәр төзелеше планының дубликатын һәм аны раслау турындагы _____ ел
 _____ номерлы карарның күчermәсен бирүгезне үтенәм.

Гариза бирүче: _____
 (Юридик зат вәкиленең Ф.И.А.и., вазыйфасы; физик затның Ф.И.А.и.) (Имза)

Үзидарәлек хезмәте күрсәтү буенча гамәлләр эзлеклелегенә блок-схемасы (рус телендә)



Татарстан Республикасы
Балык Бистәсе
муниципаль районы
Башкарма комитеты житәкчесенә

_____тан (дан)

**техник хатаны төзәтү турында
гариза**

_____ муниципаль хезмәт
(күрсәтелгән хезмәтнең исеме)

күрсәткәндә жибәрелгән хата турында хәбәр итәм.

Язылган: _____

Дөрес

мәгълүматлар: _____

Жибәрелгән техник хатаны төзәтүне һәм муниципаль хезмәт нәтижәсе булып торган документка тиешле үзгәрешләргә кертүне үтенәм.

Түбәндәге документларны терким:

- 1.
- 2.
- 3.

Техник хатаны төзәтү турында гаризаны кире кагу хакында карар кабул иткән очракта андый карарны жибәрүне үтенәм:

электрон документны E-mail _____ адресына жибәрү ярдәмендә; почта аша
кәгазь йөрткөчтә расланган күчермә рәвешендә түбәндәге адрес буенча:

Үземнең, шулай ук минем тарафтан тәкъдим ителә торган затның персонал мәгълүматларны эшкәртүгә (жыю, системага салу, туплау, саклау, аныклау (яңарту, үзгәртү), файдалану, тарату (шул исәптән тапшыру), мөстәкыйльлеген бетерү, блокадалау, персонал мәгълүматларны юкка чыгару, шулай ук муниципаль хезмәт күрсәтү кысаларында персонал мәгълүматларны эшкәртү өчен кирәкле башка гамәлләр), шул исәптән муниципаль хезмәт күрсәтү максатларында муниципаль хезмәт күрсәтүче орган тарафыннан алар нигезендә карарлар кабул итүне дә кертәп автоматлаштырылган режимда эшкәртүгә риза булуны раслыйм.

Өлеге гариза белән раслыйм: гаризадагы минем шәхескә һәм минем тарафтан тәкъдим ителүче затка кагылышы, шулай ук минем тарафтан түбәндә кертелгән мәгълүматлар дөрес. Гаризага теркәлгән документлар (документларның күчермәләре) Россия Федерациясе законнары белән билгеләнгән таләпләргә туры киләләр, гаризаны бирү моментына бу документлар чын һәм дөрес мәгълүматларны үз эчләренә алалар.

Миңа күрсәтелгән муниципаль хезмәтнең сыйфаты буенча _____ телефоны буенча сорапшыруда катнашуга үземнең ризалыгымны бирәм.

_____ (_____)
(дата) (имза) (Ф.И.А.и.)

Кушымта
(белешмә)

**Үзидарәлек хезмәте күрсәтүгә җаваплы һәм аны үтәүгә контрольне гамәлгә ашыручы
җаваплы вазыйфалар затларның реквизитлары**

Балык Бистәсе муниципаль районы Башкарма комитеты

Вазыйфа	Телефон	Электрон адрес
Башкарма комитет җитәкчесе	88436122113	balyk-bistage@tatar.ru
Бүлек башлыгы	88346123956	Rauf.Hasanov@tatar.ru
Бүлек башлыгы урынбасары	88436123956	Irek.Hamidullin@tatar.ru

Балык Бистәсе муниципаль район Советы

Башлык	Телефон	Электрон адрес
Башлык	88436122113	balyk-bistage@tatar.ru