



ПОСТАНОВЛЕНИЕ

11.01.2019

КАРАР

№ 3

Об утверждении административного регламента предоставления муниципальной услуги по выдаче разрешения на строительство, реконструкцию объектов капитального строительства

В соответствии с Федеральным законом от 27.10.2010 №210-ФЗ «Об организации предоставления государственных и муниципальных услуг», с Федеральным законом от 03.08.2018 №340-ФЗ «О внесении изменений в Градостроительный кодекс Российской Федерации и отдельные законодательные акты Российской Федерации», Исполнительный комитет Тетюшского муниципального района **ПОСТАНОВЛЯЕТ:**

1. Утвердить административный регламент предоставления муниципальной услуги по выдаче разрешения на строительство, реконструкцию объектов капитального строительства (приложение №1).

2. Постановление Исполнительного комитета Тетюшского муниципального района от 13.12.2017 №574 «О внесении изменений в постановление Исполнительного комитета Тетюшского муниципального района от 26.05.2016 №251 «Об утверждении административных регламентов предоставления муниципальных услуг в области архитектуры и градостроительства» считать утратившим силу.

3. Опубликовать настоящее постановление на официальном сайте Тетюшского муниципального района и разместить на официальном портале правовой информации Республики Татарстан (PRAVO.TATARSTAN.RU).

4. Контроль за исполнением настоящего постановления оставляю за собой

Руководитель



А.Б.Семенычев

**Административный регламент
предоставления муниципальной услуги по выдаче разрешения на строительство,
реконструкцию объектов капитального строительства**

1. Общие положения

1.1. Настоящий административный регламент предоставления муниципальной услуги (далее – Регламент) устанавливает стандарт и порядок предоставления муниципальной услуги по выдаче разрешения на строительство, реконструкцию объектов капитального строительства.

1.2. Получатели услуги: физические лица, юридические лица (далее - заявитель).

1.3. Муниципальная услуга предоставляется Исполнительным комитетом Тетюшского муниципального района (далее Исполком).

Исполнитель муниципальной услуги – отдел архитектуры и градостроительства Исполкома (далее – Отдел).

1.3.1. Место нахождения Исполкома: г. Тетюши, ул. Малкина, д. 39;

Место нахождения Отдела: г. Тетюши, ул. Малкина, д. 39.

График работы Отдела Исполкома: ежедневно с 8-00 до 17-00, кроме субботы и воскресенья, обед с 12-00 до 13-00.

1.3.2. Справочный телефон Отдела: (84373) 26291.

Адрес официального сайта Исполкома в информационно-телекоммуникационной сети «Интернет» (далее – сеть «Интернет»): <http://tetushi.tatarstan.ru>.

1.3.3. Информация о муниципальной услуге может быть получена:

1) посредством информационных стендов, содержащих визуальную и текстовую информацию о муниципальной услуге, расположенных в помещениях Исполкома, для работы с заявителями. Информация, размещаемая на информационных стендах, включает в себя сведения о муниципальной услуге, содержащиеся в пунктах (подпунктах) 1.1, 1.3.1, 2.3, 2.5, 2.8, 2.10, 2.11, 5.1 настоящего Регламента;

2) посредством сети «Интернет»:

на официальном сайте Исполкома (<http://tetushi.tatarstan.ru>);

на Портале государственных и муниципальных услуг Республики Татарстан (<http://uslugi.tatar.ru/>);

на Едином портале государственных и муниципальных услуг (функций) (<http://www.gosuslugi.ru/>);

3) при устном обращении в Исполком (лично или по телефону);

4) при письменном (в том числе в форме электронного документа) обращении в Исполком.

1.3.4. Информация по вопросам предоставления муниципальной услуги размещается специалистом Отдела на официальном сайте Исполкома и на информационных стендах в помещениях Исполкома для работы с заявителями.

1.4. Предоставление муниципальной услуги осуществляется в соответствии с:

Градостроительным кодексом Российской Федерации от 29.12.2004 №190-ФЗ (далее – ГрК РФ) (Собрание законодательства Российской Федерации, 03.01.2005, №1 (часть 1), ст.16);

Земельным кодексом Российской Федерации от 25.10.2001 №136-ФЗ (далее – ЗК РФ) (Собрание законодательства Российской Федерации, 29.10.2001, №44, ст.4147);

Федеральным законом от 17.11.1995 №169-ФЗ «Об архитектурной деятельности в Российской Федерации» (далее - Федеральный закон № 169-ФЗ) (Собрание законодательства Российской Федерации, 20.11.1995, № 47, ст. 4473);

Федеральным законом от 06.10.2003 №131-ФЗ «Об общих принципах организации местного самоуправления в Российской Федерации» (далее – Федеральный закон №131-ФЗ) (Собрание законодательства Российской Федерации, 06.10.2003, №40, ст.3822);

Федеральным законом от 27.07.2010 №210-ФЗ «Об организации предоставления государственных и муниципальных услуг» (далее – Федеральный закон № 210-ФЗ) (Собрание законодательства Российской Федерации, 02.08.2010, №31, ст.4179);

приказ Министерства строительства и жилищно-коммунального хозяйства Российской Федерации от 19.02.2015 №117/пр «Об утверждении формы разрешения на строительство и формы разрешения на ввод объекта в эксплуатацию» (далее – приказ 117/пр) (Официальный интернет-портал правовой информации <http://www.pravo.gov.ru>, 13.04.2015);

Законом Республики Татарстан от 28.07.2004 №45-ЗРТ «О местном самоуправлении в Республике Татарстан» (далее – Закон РТ № 45-ЗРТ) (Республика Татарстан, №155-156, 03.08.2004);

Уставом муниципального образования «Тетюшский муниципальный район Республики Татарстан», принятым решением Совета Тетюшского муниципального района Республики Татарстан от 02.07.2012 № 21-1;

Положением об Исполнительном комитете Тетюшского муниципального района, утвержденным решением Совета Тетюшского муниципального района Республики Татарстан от 05.05.2014 № 48-5;

Положением об отделе архитектуры и градостроительства Исполнительного комитета Тетюшского муниципального района от 31.12.2010 №116.

1.5. В настоящем регламенте используются следующие термины и определения:

- заявитель – физические или юридические лица (за исключением государственных органов и их территориальных органов, органов государственных внебюджетных фондов и их территориальных органов, органов местного самоуправления) либо их уполномоченные представители, обратившиеся в Отдел с запросом о предоставлении муниципальной услуги в устной, письменной или электронной форме;

- застройщик – физическое или юридическое лицо, осуществляющее на принадлежащем ему земельном участке строительство, реконструкцию, капитальный ремонт объектов капитального строительства, а также выполнение инженерных изысканий, подготовку проектной документации для строительства, реконструкции, капитального ремонта данных объектов.

технический заказчик - физическое лицо, действующее на профессиональной основе, или юридическое лицо, которые уполномочены застройщиком и от имени застройщика заключают договоры о выполнении инженерных изысканий, о подготовке проектной документации, о строительстве, реконструкции, капитальном ремонте объектов капитального строительства, подготавливают задания на выполнение указанных видов работ, предоставляют лицам, выполняющим инженерные изыскания и (или) осуществляющим подготовку проектной документации, строительство, реконструкцию, капитальный ремонт объектов капитального строительства, материалы и документы, необходимые для выполнения указанных видов работ, утверждают проектную документацию, подписывают документы, необходимые для получения разрешения на ввод объекта капитального строительства в эксплуатацию, осуществляют иные функции, предусмотренные настоящим Кодексом. Застройщик вправе осуществлять функции технического заказчика самостоятельно;

Разрешение на строительство выдается на весь срок, предусмотренный проектом организации строительства объекта капитального строительства, за исключением случаев, если такое разрешение выдается на отдельные этапы строительства, реконструкции. Разрешение на индивидуальное жилищное строительство выдается на десять лет.

Выдача разрешения на строительство не требуется в случае:

1) строительства гаража на земельном участке, предоставленном физическому лицу для целей, не связанных с осуществлением предпринимательской деятельности, или строительства на земельном участке, предоставленном для ведения садоводства, дачного хозяйства;

2) строительства, реконструкции объектов, не являющихся объектами капитального строительства (киосков, навесов и других);

3) строительства на земельном участке строений и сооружений вспомогательного использования;

4) изменения объектов капитального строительства и (или) их частей, если такие изменения не затрагивают конструктивные и другие характеристики их надежности и безопасности и не превышают предельные параметры разрешенного строительства, реконструкции, установленные градостроительным регламентом;

4.1) капитального ремонта объектов капитального строительства;

5) иных случаях, если в соответствии с Градостроительным кодексом, законодательством субъектов Российской Федерации о градостроительной деятельности получение разрешения на строительство не требуется.

Срок действия разрешения на строительство может быть продлен по заявлению застройщика, поданному не менее чем за шестьдесят дней до истечения срока действия такого разрешения. В продлении срока действия разрешения на строительство отказывается в случае, если строительство, реконструкция объекта капитального строительства не начаты до истечения срока подачи такого заявления.

удаленное рабочее место многофункционального центра предоставления государственных и муниципальных услуг – окно приема и выдачи документов, консультирования заявителей в сельских поселениях муниципальных районов;

техническая ошибка - ошибка (описка, опечатка, грамматическая или арифметическая ошибка либо подобная ошибка), допущенная органом, предоставляющим муниципальную услугу, и приведшая к несоответствию сведений, внесенных в документ (результат муниципальной услуги), сведениям в документах, на основании которых вносились сведения.

В настоящем Регламенте под заявлением о предоставлении муниципальной услуги (далее - заявление) понимается запрос о предоставлении муниципальной услуги (п.2 ст.2 Федерального закона от 27.07.2010 №210-ФЗ). Заявление заполняется на стандартном бланке (приложение №1).

2. Стандарт предоставления муниципальной услуги

Наименование требования к стандарту предоставления муниципальной услуги	Содержание требований к стандарту	Нормативный акт, устанавливающий услугу или требование
2.1. Наименование муниципальной услуги	Выдача разрешения на строительство, реконструкцию объектов капитального строительства	п.1 ст. 51 ГрК РФ; п.20 ст.14 Федерального закона № 131-ФЗ; п.20 ст.15 Закона РТ № 45-ЗРТ
2.2. Наименование органа исполнительной власти, непосредственно предоставляющего муниципальную услугу	Исполком. Исполнитель муниципальной услуги –отдел архитектуры и градостроительства Исполкома.	
2.3. Описание результата предоставления муниципальной услуги	1.Разрешение на строительство, реконструкцию объектов капитального строительства. 2.Письмо об отказе в предоставлении услуги	п.1 ст. 51 ГрК РФ; п.20 ст.14 Федерального закона № 131-ФЗ; п.20 ст.15 Закона РТ № 45-ЗРТ
2.4. Срок предоставления муниципальной услуги	Срок предоставления муниципальной услуги 7 рабочих дней, включая день подачи заявления ¹	п. 11 ст. 51 ГрК РФ
2.5. Исчерпывающий перечень документов, необходимых в соответствии с законодательными или иными нормативными правовыми актами для предоставления муниципальной услуги, а также услуг, которые являются необходимыми и обязательными для предоставления муниципальных услуг, подлежащих представлению заявителем	В случае строительства, реконструкции объекта капитального строительства: 1) правоустанавливающие документы на земельный участок; 2) градостроительный план земельного участка, выданный не ранее чем за три года до дня представления заявления на получение разрешения на строительство, или в случае выдачи разрешения на строительство линейного объекта реквизиты проекта планировки территории и проекта межевания территории; 3) материалы, содержащиеся в проектной документации: а) пояснительная записка; б) схема планировочной организации земельного участка, выполненная в соответствии с информацией, указанной в градостроительном плане земельного участка, с обозначением места размещения объекта капитального	п.7, 9 ст. 51 ГрК РФ

¹ Длительность процедур исчисляется в рабочих днях.

	<p>строительства, подъездов и проходов к нему, границ зон действия публичных сервитутов, объектов археологического наследия;</p> <p>в) схема планировочной организации земельного участка, подтверждающая расположение линейного объекта в пределах красных линий, утвержденных в составе документации по планировке территории применительно к линейным объектам;</p> <p>г) архитектурные решения;</p> <p>д) сведения об инженерном оборудовании, сводный план сетей инженерно-технического обеспечения с обозначением мест подключения (технологического присоединения) проектируемого объекта капитального строительства к сетям инженерно-технического обеспечения;</p> <p>е) проект организации строительства объекта капитального строительства;</p> <p>ж) проект организации работ по сносу объектов капитального строительства, их частей;</p> <p>з) перечень мероприятий по обеспечению доступа инвалидов к объектам здравоохранения, образования, культуры, отдыха, спорта и иным объектам социально-культурного и коммунально-бытового назначения, объектам транспорта, торговли, общественного питания, объектам делового, административного, финансового, религиозного назначения, объектам жилищного фонда в случае строительства, реконструкции указанных объектов при условии, что экспертиза проектной документации указанных объектов не проводилась в соответствии со статьей 49 настоящего Кодекса;</p> <p>4) положительное заключение экспертизы проектной документации объекта капитального строительства (применительно к отдельным этапам строительства в случае, предусмотренном частью 12.1 статьи 48 настоящего Кодекса), если такая проектная документация подлежит экспертизе в соответствии со статьей 49 настоящего Кодекса, положительное заключение государственной экспертизы</p>	
--	---	--

	<p>проектной документации в случаях, предусмотренных частью 3.4 статьи 49 настоящего Кодекса, положительное заключение государственной экологической экспертизы проектной документации в случаях, предусмотренных частью 6 статьи 49 настоящего Кодекса</p> <p>5) разрешение на отклонение от предельных параметров разрешенного строительства, реконструкции (в случае, если застройщику было предоставлено такое разрешение</p> <p>6) согласие всех правообладателей объекта капитального строительства в случае реконструкции такого объекта, за исключением указанных в пункте 6.2 настоящей части случаев реконструкции многоквартирного дома;</p> <p>7) решение общего собрания собственников помещений и машино-мест в многоквартирном доме, принятое в соответствии с жилищным законодательством в случае реконструкции многоквартирного дома, или, если в результате такой реконструкции произойдет уменьшение размера общего имущества в многоквартирном доме, согласие всех собственников помещений и машино-мест в многоквартирном доме;</p> <p>8) документы, предусмотренные законодательством Российской Федерации об объектах культурного наследия, в случае, если при проведении работ по сохранению объекта культурного наследия затрагиваются конструктивные и другие характеристики надежности и безопасности такого объекта.</p> <p>9. В целях строительства, реконструкции объекта индивидуального жилищного строительства застройщик направляет заявление о выдаче разрешения на строительство в уполномоченные на выдачу разрешений на строительство в соответствии с частями 4 - 6 настоящей статьи федеральный орган исполнительной власти, орган исполнительной власти субъекта Российской Федерации или орган местного самоуправления непосредственно либо через многофункциональный центр. Для принятия решения о выдаче разрешения на строительство необходимы следующие</p>	
--	---	--

	<p>документы: (в ред. Федеральных законов от 18.07.2011 N 243-ФЗ, от 28.07.2012 N 133-ФЗ)</p> <ol style="list-style-type: none">1) правоустанавливающие документы на земельный участок;2) градостроительный план земельного участка, выданный не ранее чем за три года до дня представления заявления на получение разрешения на строительство; (в ред. Федерального закона от 03.07.2016 N 373-ФЗ)3) схема планировочной организации земельного участка с обозначением места размещения объекта индивидуального жилищного строительства;4) описание внешнего облика объекта индивидуального жилищного строительства в случае, если строительство или реконструкция объекта индивидуального жилищного строительства планируется в границах территории исторического поселения федерального или регионального значения, за исключением случая, предусмотренного частью 10.2 настоящей статьи. Описание внешнего облика объекта индивидуального жилищного строительства включает в себя его описание в текстовой форме и графическое описание. Описание внешнего облика объекта индивидуального жилищного строительства в текстовой форме включает в себя указание на параметры объекта индивидуального жилищного строительства, цветовое решение его внешнего облика, планируемые к использованию строительные материалы, определяющие внешний облик такого объекта, а также описание иных характеристик такого объекта, требования к которым установлены градостроительным регламентом в качестве требований к архитектурным решениям объекта капитального строительства. Графическое описание представляет собой изображение внешнего облика объекта индивидуального жилищного строительства, включая его фасады и конфигурацию объекта. <p>(п. 4 введен Федеральным законом от 30.12.2015 N 459-ФЗ) (часть 9 в ред. Федерального закона от 01.07.2011 N 169-ФЗ)</p>	
--	--	--

	<p>9.1. Документы (их копии или сведения, содержащиеся в них), указанные в пунктах 1 и 2 части 9 настоящей статьи, запрашиваются органами, указанными в абзаце первом части 9 настоящей статьи, в государственных органах, органах местного самоуправления и подведомственных государственным органам или органам местного самоуправления организациях, в распоряжении которых находятся указанные документы в соответствии с нормативными правовыми актами Российской Федерации, нормативными правовыми актами субъектов Российской Федерации, муниципальными правовыми актами, если застройщик не представил указанные документы самостоятельно. (часть 9.1 введена Федеральным законом от 01.07.2011 N 169-ФЗ)</p> <p>9.2. Документы, указанные в пункте 1 части 9 настоящей статьи, направляются заявителем самостоятельно, если указанные документы (их копии или сведения, содержащиеся в них) отсутствуют в Едином государственном реестре недвижимости. (часть 9.2 введена Федеральным законом от 01.07.2011 N 169-ФЗ; в ред. Федерального закона от 03.07.2016 N 361-ФЗ)</p> <ol style="list-style-type: none">1) Заявление;2) Правоустанавливающие документы на земельный участок, если право на него не зарегистрировано в Едином государственном реестре прав на недвижимое имущество и сделок с ним;3) Материалы, содержащиеся в проектной документации:<ol style="list-style-type: none">а) пояснительная записка;б) схема планировочной организации земельного участка, выполненная в соответствии с информацией, указанной в градостроительном плане земельного участка, с обозначением места размещения объекта капитального строительства, подъездов и проходов к нему, границ зон действия публичных сервитутов, объектов археологического	
--	--	--

	<p>наследия;</p> <p>в) схема планировочной организации земельного участка, подтверждающая расположение линейного объекта в пределах красных линий, утвержденных в составе документации по планировке территории применительно к линейным объектам;</p> <p>г) архитектурные решения;</p> <p>д) сведения об инженерном оборудовании, сводный план сетей инженерно-технического обеспечения с обозначением мест подключения (технологического присоединения) проектируемого объекта капитального строительства к сетям инженерно-технического обеспечения;</p> <p>е) проект организации строительства объекта капитального строительства;</p> <p>ж) проект организации работ по сносу объектов капитального строительства, их частей;</p> <p>з) перечень мероприятий по обеспечению доступа инвалидов к объектам здравоохранения, образования, культуры, отдыха, спорта и иным объектам социально-культурного и коммунально-бытового назначения, объектам транспорта, торговли, общественного питания, объектам делового, административного, финансового, религиозного назначения, объектам жилищного фонда в случае строительства, реконструкции указанных объектов при условии, что экспертиза проектной документации указанных объектов не проводилась в соответствии со статьей 49 настоящего Кодекса;</p> <p>4) Согласие всех правообладателей объекта капитального строительства в случае реконструкции такого объекта.</p> <p>5) Градостроительный план земельного участка, выданный не ранее чем за три года до дня представления заявления на получение разрешения на строительство, или в случае выдачи разрешения на строительство линейного объекта реквизиты проекта планировки территории и проекта межевания территории (за исключением случаев, при которых для</p>	
--	---	--

	<p>строительства, реконструкции линейного объекта не требуется подготовка документации по планировке территории), реквизиты проекта планировки территории в случае выдачи разрешения на строительство линейного объекта, для размещения которого не требуется образование земельного участка.</p> <p>6) Решение общего собрания собственников помещений и машино-мест в многоквартирном доме, принятое в соответствии с жилищным законодательством в случае реконструкции многоквартирного дома, или, если в результате такой реконструкции произойдет уменьшение размера общего имущества в многоквартирном доме, согласие всех собственников помещений и машино-мест в многоквартирном доме.</p> <p>7) Копия свидетельства об аккредитации юридического лица, выдавшего положительное заключение негосударственной экспертизы проектной документации, в случае, если представлено заключение негосударственной экспертизы проектной документации;</p> <p>8) Документы, предусмотренные законодательством Российской Федерации об объектах культурного наследия, в случае, если при проведении работ по сохранению объекта культурного наследия затрагиваются конструктивные и другие характеристики надежности и безопасности такого объекта.</p> <p>Примечание: в случае получения положительного заключения экспертизы проектной документации, положительного заключения государственной экологической экспертизы проектной документации, результатов инженерных изысканий в электронной форме, указанный исчерпывающий перечень также должен быть представлен в электронной форме.</p>	
--	---	--

	<p>В случае, если заявление о продлении срока действия разрешения на строительство подается застройщиком, привлекающим на основании договора участия в долевом строительстве, предусматривающего передачу жилого помещения, денежные средства граждан и юридических лиц для долевого строительства многоквартирного дома и (или) иных объектов недвижимости, к такому заявлению должен быть приложен договор поручительства банка за надлежащее исполнение застройщиком обязательств по передаче жилого помещения по договору участия в долевом строительстве или договор страхования гражданской ответственности лица, привлекающего денежные средства для долевого строительства многоквартирного дома и (или) иных объектов недвижимости (застройщика).</p>	
<p>2.6 Исчерпывающий перечень документов, необходимых в соответствии с нормативными правовыми актами для предоставления муниципальной услуги, которые находятся в распоряжении государственных органов, органов местного самоуправления и иных организаций и которые заявитель вправе представить</p>	<p>Получаются в рамках межведомственного взаимодействия:</p> <ol style="list-style-type: none"> 1) Выписка из Единого государственного реестра прав на недвижимое имущество и сделок с ним (содержащая общедоступные сведения о зарегистрированных правах на объект недвижимости); 2) Градостроительный план земельного участка; 3) Разрешение на отклонение от предельных параметров разрешенного строительства, реконструкции (в случае, если застройщику было предоставлено такое разрешение в соответствии со статьей 40 Градостроительного кодекса РФ); 4) Сведения из единого реестра сертификатов соответствия; 5) Положительное заключение государственной экспертизы проектной документации. 	
<p>2.7. Перечень органов государственной власти (органов местного самоуправления) и их структурных подразделений, согласование которых в случаях, предусмотренных нормативными правовыми актами, требуется для предоставления услуги и которое осуществляется органом,</p>	<p>Согласование не требуется</p>	

предоставляющим муниципальную услугу		
2.8. Исчерпывающий перечень оснований для отказа в приеме документов, необходимых для предоставления муниципальной услуги	<p>1) Подача документов ненадлежащим лицом;</p> <p>2) Несоответствие представленных документов перечню документов, указанных в пункте 2.5 настоящего Регламента;</p> <p>3) В заявлении и прилагаемых к заявлению документах имеются неоговоренные исправления, серьезные повреждения, не позволяющие однозначно истолковать их содержание;</p> <p>4) Представление документов в ненадлежащий орган</p>	
2.9. Исчерпывающий перечень оснований для приостановления или отказа в предоставлении муниципальной услуги	<p>Основания для отказа:</p> <p>1) отсутствие в уведомлении о переходе прав на земельный участок, права пользования недрами, об образовании земельного участка реквизитов документов, предусмотренных соответственно пунктами 1 - 4 части 21.10 настоящей статьи, или отсутствие правоустанавливающего документа на земельный участок в случае, указанном в части 21.13 настоящей статьи;</p> <p>2) недостоверность сведений, указанных в уведомлении о переходе прав на земельный участок, права пользования недрами, об образовании земельного участка;</p> <p>3) несоответствие планируемого размещения объекта капитального строительства требованиям к строительству, реконструкции объекта капитального строительства, установленным на дату выдачи представленного для получения разрешения на строительство градостроительного плана земельного участка, разрешенному использованию земельного участка и (или) ограничениям, установленным в соответствии с земельным и иным законодательством Российской Федерации в случае, предусмотренном частью 21.7 настоящей статьи. (в ред. Федерального закона от 03.07.2016 N 373-ФЗ) (часть 21.15 введена Федеральным законом от 18.07.2011 N 224-ФЗ)</p> <p>4) Заявителем представлены документы не в полном объеме (п.2.5), либо в представленных заявлении и (или)</p>	

	<p>документах содержится неполная и (или) недостоверная информация;</p> <p>5) Несоответствие документов требованиям градостроительного плана земельного участка, а также требованиям, установленным в разрешении на отклонение от предельных параметров разрешенного строительства, реконструкции;</p> <p>6) Поступление ответа органа государственной власти, органа местного самоуправления либо подведомственной органу государственной власти или органу местного самоуправления организации на межведомственный запрос, свидетельствующего об отсутствии документа и (или) информации, необходимых для предоставления муниципальной услуги, если соответствующий документ не был представлен заявителем по собственной инициативе</p>	
2.10. Порядок, размер и основания взимания государственной пошлины или иной платы, взимаемой за предоставление муниципальной услуги	Муниципальная услуга предоставляется на безвозмездной основе	
2.11. Порядок, размер и основания взимания платы за предоставление услуг, которые являются необходимыми и обязательными для предоставления муниципальной услуги, включая информацию о методике расчета размера такой платы	Предоставление необходимых и обязательных услуг не требуется	
2.12. Максимальный срок ожидания в очереди при подаче запроса о предоставлении муниципальной услуги и при получении результата предоставления таких услуг	<p>Подача заявления на получение муниципальной услуги при наличии очереди - не более 15 минут.</p> <p>При получении результата предоставления муниципальной услуги максимальный срок ожидания в очереди не должен превышать 15 минут.</p>	
2.13. Срок регистрации запроса заявителя о предоставлении муниципальной услуги	В течение одного дня с момента поступления заявления	
2.14. Требования к помещениям, в которых предоставляется муниципальная услуга, к месту ожидания и приема	Предоставление муниципальной услуги осуществляется в зданиях и помещениях, оборудованных противопожарной системой и системой пожаротушения, необходимой мебелью	Правила

<p>заявителей, в том числе к обеспечению доступности для инвалидов указанных объектов в соответствии с законодательством Российской Федерации о социальной защите инвалидов, размещению и оформлению визуальной, текстовой и мультимедийной информации о порядке предоставления таких услуг.</p>	<p>для оформления документов, информационными стендами.</p> <p>Обеспечивается беспрепятственный доступ инвалидов к месту предоставления муниципальной услуги (удобный вход-выход в помещения и перемещение в их пределах).</p> <p>Визуальная, текстовая и мультимедийная информация о порядке предоставления муниципальной услуги размещается в удобных для заявителей местах, в том числе с учетом ограниченных возможностей.</p>	
<p>2.15. Показатели доступности и качества муниципальной услуги, в том числе количество взаимодействий заявителя с должностными лицами при предоставлении муниципальной услуги и их продолжительность, возможность получения муниципальной услуги в многофункциональном центре предоставления государственных и муниципальных услуг, в удаленных рабочих местах многофункционального центра предоставления государственных и муниципальных услуг, возможность получения информации о ходе предоставления муниципальной услуги, в том числе с использованием информационно-коммуникационных технологий</p>	<p>Показателями доступности предоставления муниципальной услуги являются:</p> <ul style="list-style-type: none"> расположенность помещения отдела в зоне доступности общественного транспорта; наличие необходимого количества специалистов, а также помещений, в которых осуществляется прием документов от заявителей; наличие исчерпывающей информации о способах, порядке и сроках предоставления муниципальной услуги на информационных стендах, информационных ресурсах в сети «Интернет», на Едином портале государственных и муниципальных услуг. <p>Качество предоставления муниципальной услуги характеризуется отсутствием:</p> <ul style="list-style-type: none"> очереди при приеме и выдаче документов заявителям; нарушений сроков предоставления муниципальной услуги; жалоб на действия (бездействие) муниципальных служащих, предоставляющих муниципальную услугу; жалоб на некорректное, невнимательное отношение муниципальных служащих, оказывающих муниципальную услугу, к заявителям. <p>При подаче запроса о предоставлении муниципальной услуги и при получении результата муниципальной услуги, предполагается однократное взаимодействие должностного лица, предоставляющего муниципальную услугу, и заявителя.</p> <p>Продолжительность взаимодействия определяется</p>	

	<p>регламентом.</p> <p>При предоставлении муниципальной услуги в многофункциональном центре предоставления государственных и муниципальных услуг (далее – МФЦ) консультацию, прием и выдачу документов осуществляет специалист МФЦ.</p> <p>Информация о ходе предоставления муниципальной услуги может быть получена заявителем на сайте Тетюшского муниципального района, на Едином портале государственных и муниципальных услуг, в МФЦ</p>	
<p>2.16. Особенности предоставления муниципальной услуги в электронной форме</p>	<p>Консультацию о порядке получения муниципальной услуги в электронной форме можно получить через Интернет-приемную или через Портал государственных и муниципальных услуг Республики Татарстан.</p> <p>В случае, если законом предусмотрена подача заявления о предоставлении муниципальной услуги в электронной форме заявление подается через Портал государственных и муниципальных услуг Республики Татарстан (http://uslugi.tatar.ru/) или Единый портал государственных и муниципальных услуг (функций) (http:// www.gosuslugi.ru/)</p>	

3. Состав, последовательность и сроки выполнения административных процедур, требования к порядку их выполнения, в том числе особенности выполнения административных процедур в электронной форме, а также особенности выполнения административных процедур в многофункциональных центрах, в удаленных рабочих местах многофункционального центра предоставления государственных и муниципальных услуг

3.1. Описание последовательности действий при предоставлении муниципальной услуги

3.1.1. Предоставление муниципальной услуги включает в себя следующие процедуры:

- 1) консультирование заявителя;
- 2) принятие и регистрация заявления;
- 3) формирование и направление межведомственных запросов в органы, участвующие в предоставлении муниципальной услуги;
- 4) подготовка результата муниципальной услуги;
- 5) выдача заявителю результата муниципальной услуги.

3.1.2. Блок-схема последовательности действий по предоставлению муниципальной услуги представлена в приложении №3.

3.2. Оказание консультаций заявителю

3.2.1. Заявитель вправе обратиться в Отдел лично, по телефону и (или) электронной почте для получения консультаций о порядке получения муниципальной услуги.

Специалист Отдела консультирует заявителя, в том числе по составу, форме представляемой документации и другим вопросам для получения муниципальной услуги и при необходимости оказывает помощь в заполнении бланка заявления.

Процедуры, устанавливаемые настоящим пунктом, осуществляются в день обращения заявителя.

Результат процедур: консультации по составу, форме представляемой документации и другим вопросам получения разрешения.

3.3. Принятие и регистрация заявления

3.3.1. Заявитель лично, через доверенное лицо или через МФЦ подает письменное заявление о предоставлении муниципальной услуги и представляет документы в соответствии с пунктом 2.5 настоящего Регламента в Отдел. Документы могут быть поданы через удаленное рабочее место. Список удаленных рабочих мест приведен в приложении №4.

Заявление о предоставлении муниципальной услуги в электронной форме направляется в Отдел по электронной почте или через Интернет-приемную. Регистрация заявления, поступившего в электронной форме, осуществляется в установленном порядке.

3.3.2. Специалист Отдела, ведущий прием заявлений, осуществляет:

- установление личности заявителя;
- проверку полномочий заявителя (в случае действия по доверенности);
- проверку наличия документов, предусмотренных пунктом 2.5 настоящего Регламента;
- проверку соответствия представленных документов установленным требованиям (надлежащее оформление копий документов, отсутствие в документах подчисток, приписок, зачеркнутых слов и иных не оговоренных исправлений).

В случае отсутствия замечаний специалист Отдела осуществляет:

- прием и регистрацию заявления в специальном журнале;
- вручение заявителю копии описи представленных документов с отметкой о дате приема документов, присвоенном входящем номере, дате и времени исполнения муниципальной услуги;
- направление заявления на рассмотрение руководителю Исполкома.

В случае наличия оснований для отказа в приеме документов, специалист Отдела, ведущий прием документов, уведомляет заявителя о наличии препятствий для регистрации заявления и

возвращает ему документы с письменным объяснением содержания выявленных оснований для отказа в приеме документов.

Процедуры, устанавливаемые настоящим пунктом, осуществляются:

прием заявления и документов в течение 15 минут;

регистрация заявления в течение одного дня с момента поступления заявления.

Результат процедур: принятое и зарегистрированное заявление, направленное на рассмотрение руководителю Исполкома или возвращенные заявителю документы.

3.3.3. Руководитель Исполкома рассматривает заявление, определяет исполнителя и направляет заявление в Отдел.

Процедура, устанавливаемая настоящим пунктом, осуществляется в течение одного дня с момента регистрации заявления.

Результат процедуры: направленное исполнителю заявление.

3.4. Формирование и направление межведомственных запросов в органы, участвующие в предоставлении муниципальной услуги

3.4.1. Специалист Отдела направляет в электронной форме посредством системы межведомственного электронного взаимодействия запросы о предоставлении:

1) Выписки из Единого государственного реестра прав на недвижимое имущество и сделок с ним (содержащей общедоступные сведения о зарегистрированных правах на объект недвижимости);

2) Градостроительного плана земельного участка;

3) Разрешения на отклонение от предельных параметров разрешенного строительства, реконструкции (в случае, если застройщику было предоставлено такое разрешение в соответствии со статьей 40 Градостроительного кодекса РФ);

4) Сведений из единого реестра сертификатов соответствия

5) Положительного заключения государственной экспертизы проектной документации.

Процедуры, устанавливаемые настоящим пунктом, осуществляются в течение одного рабочего дня с момента поступления заявления о предоставлении муниципальной услуги.

Результат процедуры: направленные в органы власти запросы.

3.4.2. Специалисты поставщиков данных на основании запросов, поступивших через систему межведомственного электронного взаимодействия, предоставляют запрашиваемые документы (информацию) или направляют уведомления об отсутствии документа и (или) информации, необходимых для предоставления муниципальной услуги (далее – уведомление об отказе).

Процедуры, устанавливаемые настоящим пунктом, осуществляются в течение трех дней со дня поступления межведомственного запроса в орган или организацию, предоставляющие документ и информацию.

Результат процедур: документы (сведения) либо уведомление об отказе, направленные в Отдел.

3.5. Подготовка результата муниципальной услуги

3.5.1. Специалист Отдела на основании полученных документов:

принимает решение о выдаче разрешения или об отказе в выдаче разрешения;

подготавливает проект разрешения или проект письма об отказе в выдаче разрешения с указанием причин отказа;

оформляет проект разрешения (в случае принятия решения о выдаче разрешения) или проект письма об отказе в выдаче разрешения (в случае принятия решения об отказе в выдаче разрешения);

осуществляет в установленном порядке процедуры согласования проекта подготовленного документа;

направляет проект документа на подпись руководителю Исполкома (лицу, им уполномоченному).

Результат процедур: проект документа, направленный на подпись руководителю Исполкома (лицу, им уполномоченному).

3.5.2. Руководитель Исполкома (лицо, им уполномоченное) утверждает разрешение, подписывает и заверяет его печатью Исполкома или подписывает письмо об отказе в выдаче разрешения. Подписанные документы направляются специалисту Отдела.

Процедуры, устанавливаемые подпунктами 3.5.1- 3.5.2, осуществляются в течение двух дней с момента поступления ответов на запросы.

Результат процедуры: подписанное разрешение или письмо об отказе в выдаче разрешения.

3.6. Выдача заявителю результата муниципальной услуги

3.6.1. Специалист Отдела:

регистрирует решение о выдаче разрешения (об отказе в выдаче разрешения) в журнале регистрации;

извещает заявителя (его представителя) с использованием способа связи, указанного в заявлении, о результате предоставления муниципальной услуги, сообщает дату и время выдачи оформленного разрешения или письма об отказе в выдаче разрешения.

Процедуры, устанавливаемые настоящим пунктом, осуществляются в день подписания документов руководителем Исполкома.

Результат процедур: извещение заявителя (его представителя) о результате предоставления муниципальной услуги.

3.6.2. Специалист Отдела выдает заявителю (его представителю) оформленное разрешение под роспись о получении разрешения в журнале выданных разрешений или письмо об отказе в выдаче разрешения с указанием причин отказа.

Процедуры, устанавливаемые настоящим пунктом, осуществляются:

выдача разрешения или письма об отказе - в течение 15 минут, в порядке очередности, в день прибытия заявителя;

направление письма об отказе по почте письмом - в течение одного дня с момента окончания процедуры, предусмотренной подпунктом 3.5.3. настоящего Регламента,

Результат процедур: выданное разрешение или письмо об отказе в выдаче разрешения.

3.7. Предоставление муниципальной услуги через МФЦ

3.7.1. Заявитель вправе обратиться для получения муниципальной услуги в МФЦ, в удаленное рабочее место МФЦ.

3.7.2. Предоставление муниципальной услуги через МФЦ осуществляется в соответствии регламентом работы МФЦ, утвержденным в установленном порядке.

3.7.3. При поступлении документов из МФЦ на получение муниципальной услуги, процедуры осуществляются в соответствии с пунктами 3.3 – 3.5 настоящего Регламента. Результат муниципальной услуги направляется в МФЦ.

3.8. Исправление технических ошибок.

3.8.1. В случае обнаружения технической ошибки в документе, являющемся результатом муниципальной услуги, заявитель представляет в Отдел:

заявление об исправлении технической ошибки (приложение №5);

документ, выданный заявителю как результат муниципальной услуги, в котором содержится техническая ошибка;

документы, имеющие юридическую силу, свидетельствующие о наличии технической ошибки.

Заявление об исправлении технической ошибки в сведениях, указанных в документе, являющемся результатом муниципальной услуги, подается заявителем (уполномоченным представителем) лично, либо почтовым отправлением (в том числе с использованием электронной почты), либо через единый портал государственных и муниципальных услуг или

многофункциональный центр предоставления государственных и муниципальных услуг.

3.8.2. Специалист, ответственный за прием документов, осуществляет прием заявления об исправлении технической ошибки, регистрирует заявление с приложенными документами и передает их в Отдел.

Процедура, устанавливаемая настоящим пунктом, осуществляется в течение одного дня с момента регистрации заявления.

Результат процедуры: принятое и зарегистрированное заявление, направленное на рассмотрение специалисту Отдела.

3.8.3. Специалист Отдела рассматривает документы и в целях внесения исправлений в документ, являющийся результатом услуги, осуществляет процедуры, предусмотренные пунктом 3.5 настоящего Регламента, и выдает исправленный документ заявителю (уполномоченному представителю) лично под роспись с изъятием у заявителя (уполномоченного представителя) оригинала документа, в котором содержится техническая ошибка, или направляет в адрес заявителя почтовым отправлением (посредством электронной почты) письмо о возможности получения документа при предоставлении в Отдел оригинала документа, в котором содержится техническая ошибка.

Процедура, устанавливаемая настоящим пунктом, осуществляется в течение трех дней после обнаружения технической ошибки или получения от любого заинтересованного лица заявления о допущенной ошибке.

Результат процедуры: выданный (направленный) заявителю документ.

4. Порядок и формы контроля за предоставлением муниципальной услуги

4.1. Контроль за полнотой и качеством предоставления муниципальной услуги включает в себя: выявление и устранение нарушений прав заявителей, рассмотрение жалоб, проведение проверок соблюдения процедур предоставления муниципальной услуги, подготовку решений на действия (бездействие) должностных лиц органа местного самоуправления.

Формами контроля за соблюдением исполнения административных процедур являются:

проведение правовой экспертизы проектов документов по предоставлению муниципальной услуги. Результатом экспертиз является визирование проектов;

проведение в установленном порядке проверки ведения делопроизводства;

проведение в установленном порядке контрольных проверок соблюдения процедур предоставления муниципальной услуги.

Контрольные проверки могут быть плановыми (осуществляться на основании полугодовых или годовых планов работы органа местного самоуправления) и внеплановыми. При проведении плановых проверок могут рассматриваться все вопросы, связанные с предоставлением муниципальной услуги (комплексные проверки), или по конкретному обращению заявителя.

4.2. Текущий контроль соблюдения последовательности действий, определенных административными процедурами по предоставлению услуги, осуществляется управляющим делами Исполкома.

4.3. Перечень должностных лиц, осуществляющих текущий контроль, устанавливается положениями о структурных подразделениях органа местного самоуправления и должностными регламентами.

По результатам проведенных проверок в случае выявления нарушений прав заявителей виновные лица привлекаются к ответственности в соответствии с законодательством Российской Федерации.

4.4. Начальник Отдела несет ответственность за несвоевременное и (или) ненадлежащее выполнение административных процедур, указанных в разделе 3 настоящего Регламента.

4.5. Контроль за предоставлением муниципальной услуги со стороны граждан, их объединений и организаций, осуществляется посредством открытости деятельности органа при предоставлении муниципальной услуги, получения полной, актуальной и достоверной

информации о порядке предоставления муниципальной услуги и возможности досудебного рассмотрения обращений (жалоб) в процессе предоставления муниципальной услуги

5. Предмет досудебного (внесудебного) обжалования заявителем решений и действий (бездействия) органа, предоставляющего государственную услугу, органа, предоставляющего муниципальную услугу, должностного лица органа, предоставляющего государственную услугу, или органа, предоставляющего муниципальную услугу, либо государственного или муниципального служащего, многофункционального центра, работника многофункционального центра, а также организаций, предусмотренных частью 1.1 статьи 16 Федерального закона, или их работников

5.1. Заявитель может обратиться с жалобой в том числе в следующих случаях:

1) нарушение срока регистрации запроса о предоставлении государственной или муниципальной услуги, запроса, указанного в статье 15.1 Федерального закона 210-ФЗ;

2) нарушение срока предоставления государственной услуги. В указанном случае досудебное (внесудебное) обжалование заявителем решений и действий (бездействия) многофункционального центра, работника многофункционального центра возможно в случае, если на многофункциональный центр, решения и действия (бездействие) которого обжалуются, возложена функция по предоставлению соответствующих государственных или муниципальных услуг в полном объеме в порядке, определенном частью 1.3 статьи 16 Федерального закона 210-ФЗ;

3) требование у заявителя документов, не предусмотренных нормативными правовыми актами Российской Федерации, нормативными правовыми актами субъектов Российской Федерации, муниципальными правовыми актами для предоставления государственной услуги;

4) отказ в приеме документов, предоставление которых предусмотрено нормативными правовыми актами Российской Федерации, нормативными правовыми актами субъектов Российской Федерации, муниципальными правовыми актами для предоставления государственной услуги, у заявителя;

5) отказ в предоставлении государственной услуги, если основания отказа не предусмотрены федеральными законами и принятыми в соответствии с ними иными нормативными правовыми актами Российской Федерации, законами и иными нормативными правовыми актами субъектов Российской Федерации, муниципальными правовыми актами. В указанном случае досудебное (внесудебное) обжалование заявителем решений и действий (бездействия) многофункционального центра, работника многофункционального центра возможно в случае, если на многофункциональный центр, решения и действия (бездействие) которого обжалуются, возложена функция по предоставлению соответствующих государственных или муниципальных услуг в полном объеме в порядке, определенном частью 1.3 статьи 16 Федерального закона 210-ФЗ;

6) затребование с заявителя при предоставлении государственной услуги платы, не предусмотренной нормативными правовыми актами Российской Федерации, нормативными правовыми актами субъектов Российской Федерации, муниципальными правовыми актами;

7) отказ органа, предоставляющего государственную услугу, должностного лица органа, предоставляющего государственную услугу, многофункционального центра, работника многофункционального центра, организаций, предусмотренных частью 1.1 статьи 16 Федерального закона, или их работников в исправлении допущенных ими опечаток и ошибок в выданных в результате предоставления государственной документах либо нарушение установленного срока таких исправлений. В указанном случае досудебное (внесудебное) обжалование заявителем решений и действий (бездействия) многофункционального центра, работника многофункционального центра возможно в случае, если на многофункциональный центр, решения и действия (бездействие) которого обжалуются, возложена функция по предоставлению соответствующих государственных услуг в полном объеме в порядке, определенном частью 1.3 статьи 16 Федерального закона;

8) нарушение срока или порядка выдачи документов по результатам предоставления государственной услуги;

9) приостановление предоставления государственной или муниципальной услуги, если основания приостановления не предусмотрены федеральными законами и принятыми в соответствии с ними иными нормативными правовыми актами Российской Федерации, законами и иными нормативными правовыми актами субъектов Российской Федерации, муниципальными правовыми актами. В указанном случае досудебное (внесудебное) обжалование заявителем решений и действий (бездействия) многофункционального центра, работника многофункционального центра возможно в случае, если на многофункциональный центр, решения и действия (бездействие) которого обжалуются, возложена функция по предоставлению соответствующих государственных или муниципальных услуг в полном объеме в порядке, определенном частью 1.3 статьи 16 Федерального закона.

5.2. Общие требования к порядку подачи и рассмотрения жалобы

1. Жалоба подается в письменной форме на бумажном носителе, в электронной форме в орган, предоставляющий государственную услугу, многофункциональный центр либо в соответствующий орган государственной власти (орган местного самоуправления) публично-правового образования, являющийся учредителем многофункционального центра (далее - учредитель многофункционального центра), а также в организации, предусмотренные частью 1.1 статьи 16 Федерального закона. Жалобы на решения и действия (бездействие) руководителя органа, предоставляющего государственную услугу, либо органа, предоставляющего муниципальную услугу, подаются в вышестоящий орган (при его наличии) либо в случае его отсутствия рассматриваются непосредственно руководителем органа, предоставляющего государственную услугу. Жалобы на решения и действия (бездействие) работника многофункционального центра подаются руководителю этого многофункционального центра. Жалобы на решения и действия (бездействие) многофункционального центра подаются учредителю многофункционального центра или должностному лицу, уполномоченному нормативным правовым актом субъекта Российской Федерации. Жалобы на решения и действия (бездействие) работников организаций, предусмотренных частью 1.1 статьи 16 Федерального закона, подаются руководителям этих организаций.

2. Жалоба на решения и действия (бездействие) органа, предоставляющего государственную услугу, должностного лица органа, предоставляющего государственную услугу, государственного или муниципального служащего, руководителя органа, предоставляющего государственную услугу, может быть направлена по почте, через многофункциональный центр, с использованием информационно-телекоммуникационной сети "Интернет", официального сайта органа, предоставляющего государственную услугу, органа, единого портала государственных и муниципальных услуг либо регионального портала государственных и муниципальных услуг, а также может быть принята при личном приеме заявителя. Жалоба на решения и действия (бездействие) многофункционального центра, работника многофункционального центра может быть направлена по почте, с использованием информационно-телекоммуникационной сети "Интернет", официального сайта многофункционального центра, единого портала государственных и муниципальных услуг либо регионального портала государственных и муниципальных услуг, а также может быть принята при личном приеме заявителя. Жалоба на решения и действия (бездействие) организаций, предусмотренных частью 1.1 статьи 16 настоящего Федерального закона, а также их работников может быть направлена по почте, с использованием информационно-телекоммуникационной сети "Интернет", официальных сайтов этих организаций, единого портала государственных и муниципальных услуг либо регионального портала государственных и муниципальных услуг, а также может быть принята при личном приеме заявителя.

3. Порядок подачи и рассмотрения жалоб на решения и действия (бездействие) федеральных органов исполнительной власти, государственных корпораций и их должностных лиц, федеральных государственных служащих, должностных лиц государственных внебюджетных фондов Российской Федерации, организаций, предусмотренных частью 1.1 статьи 16 Федерального закона, и их работников, а также жалоб на решения и действия (бездействие)

многофункционального центра, его работников устанавливается Правительством Российской Федерации.

3.1. В случае, если федеральным законом установлен порядок (процедура) подачи и рассмотрения жалоб на решения и действия (бездействие) органов, предоставляющих государственные услуги, должностных лиц органов, предоставляющих государственные услуги, или органов, предоставляющих муниципальные услуги, либо государственных или муниципальных служащих, для отношений, связанных с подачей и рассмотрением указанных жалоб, нормы статьи 11.1 Федерального закона и настоящей статьи не применяются.

3.2. Жалоба на решения и (или) действия (бездействие) органов, предоставляющих государственные услуги, должностных лиц органов, предоставляющих государственные услуги, либо государственных или муниципальных служащих при осуществлении в отношении юридических лиц и индивидуальных предпринимателей, являющихся субъектами градостроительных отношений, процедур, включенных в исчерпывающие перечни процедур в сферах строительства, утвержденные Правительством Российской Федерации в соответствии с частью 2 статьи 6 Градостроительного кодекса Российской Федерации, может быть подана такими лицами в порядке, установленном настоящей статьей, либо в порядке, установленном антимонопольным законодательством Российской Федерации, в антимонопольный орган.

4. Особенности подачи и рассмотрения жалоб на решения и действия (бездействие) органов государственной власти субъектов Российской Федерации и их должностных лиц, государственных гражданских служащих органов государственной власти субъектов Российской Федерации, органов местного самоуправления и их должностных лиц, муниципальных служащих, а также на решения и действия (бездействие) многофункционального центра, работников многофункционального центра устанавливаются соответственно нормативными правовыми актами субъектов Российской Федерации и муниципальными правовыми актами.

5. Жалоба должна содержать:

1) наименование органа, предоставляющего государственную услугу, органа, предоставляющего муниципальную услугу, должностного лица органа, предоставляющего государственную услугу, или органа, предоставляющего муниципальную услугу, либо государственного или муниципального служащего, многофункционального центра, его руководителя и (или) работника, организаций, предусмотренных частью 1.1 статьи 16 Федерального закона, их руководителей и (или) работников, решения и действия (бездействие) которых обжалуются;

2) фамилию, имя, отчество (последнее - при наличии), сведения о месте жительства заявителя - физического лица либо наименование, сведения о месте нахождения заявителя - юридического лица, а также номер (номера) контактного телефона, адрес (адреса) электронной почты (при наличии) и почтовый адрес, по которым должен быть направлен ответ заявителю;

3) сведения об обжалуемых решениях и действиях (бездействии) органа, предоставляющего государственную услугу, органа, предоставляющего муниципальную услугу, должностного лица органа, предоставляющего государственную услугу, или органа, предоставляющего муниципальную услугу, либо государственного или муниципального служащего, многофункционального центра, работника многофункционального центра, организаций, предусмотренных частью 1.1 статьи 16 Федерального закона, их работников;

4) доводы, на основании которых заявитель не согласен с решением и действием (бездействием) органа, предоставляющего государственную услугу, органа, предоставляющего муниципальную услугу, должностного лица органа, предоставляющего государственную услугу, или органа, предоставляющего муниципальную услугу, либо государственного или муниципального служащего, многофункционального центра, работника многофункционального центра, организаций, предусмотренных частью 1.1 статьи 16 Федерального закона, их работников. Заявителем могут быть представлены документы (при наличии), подтверждающие доводы заявителя, либо их копии.

6. Жалоба, поступившая в орган, предоставляющий государственную услугу, орган, предоставляющий муниципальную услугу, многофункциональный центр, учредителю многофункционального центра, в организации, предусмотренные частью 1.1 статьи 16

Федерального закона, либо вышестоящий орган (при его наличии), подлежит рассмотрению в течение пятнадцати рабочих дней со дня ее регистрации, а в случае обжалования отказа органа, предоставляющего государственную услугу, органа, предоставляющего муниципальную услугу, многофункционального центра, организаций, предусмотренных частью 1.1 статьи 16 Федерального закона, в приеме документов у заявителя либо в исправлении допущенных опечаток и ошибок или в случае обжалования нарушения установленного срока таких исправлений - в течение пяти рабочих дней со дня ее регистрации.

7. По результатам рассмотрения жалобы принимается одно из следующих решений:

1) жалоба удовлетворяется, в том числе в форме отмены принятого решения, исправления допущенных опечаток и ошибок в выданных в результате предоставления государственной или муниципальной услуги документах, возврата заявителю денежных средств, взимание которых не предусмотрено нормативными правовыми актами Российской Федерации, нормативными правовыми актами субъектов Российской Федерации, муниципальными правовыми актами;

2) в удовлетворении жалобы отказывается.

8. Не позднее дня, следующего за днем принятия решения, указанного в части 7 настоящего пункта, заявителю в письменной форме и по желанию заявителя в электронной форме направляется мотивированный ответ о результатах рассмотрения жалобы.

9. В случае установления в ходе или по результатам рассмотрения жалобы признаков состава административного правонарушения или преступления должностное лицо, работник, наделенные полномочиями по рассмотрению жалоб в соответствии с частью 1 настоящего пункта, незамедлительно направляют имеющиеся материалы в органы прокуратуры.

10. Положения настоящего Федерального закона, устанавливающие порядок рассмотрения жалоб на нарушения прав граждан и организаций при предоставлении государственных и муниципальных услуг, не распространяются на отношения, регулируемые Федеральным законом от 2 мая 2006 года N 59-ФЗ "О порядке рассмотрения обращений граждан Российской Федерации".

5.3. Информационная система досудебного (внесудебного) обжалования

В Российской Федерации создается федеральная информационная система досудебного (внесудебного) обжалования, которая является федеральной государственной информационной системой. Создание и функционирование федеральной информационной системы досудебного (внесудебного) обжалования регулируются федеральными законами и правовыми актами Правительства Российской Федерации.

В

(наименование органа местного самоуправления

муниципального образования)

от кого:

(наименование юридического лица – застройщик,
планирующего осуществлять строительство, капитальный

ремонт или реконструкцию;

ИНН; юридический и почтовый адреса;

Ф.И.О. руководителя; телефон;

банковские реквизиты (наименование банка, р/с, к/с, БИК))

Заявление о выдаче разрешения на строительство

Прошу выдать разрешение на строительство/реконструкцию

(нужное подчеркнуть)

(наименование объекта)

на земельном участке по адресу:

(город, район, улица, номер участка)

сроком на _____ месяца(ев).

Строительство

(реконструкция)

будет

осуществляться

на

основании

от “ _____ ”

г. № _____

(наименование документа)

Право на пользование землей закреплено _____

(наименование документа)

от “ _____ ”

г. № _____

Проектная документация на строительство объекта разработана _____

(наименование проектной организации, ИНН, юридический и почтовый адреса,

Ф.И.О. руководителя, номер телефона, банковские реквизиты

(наименование банка, р/с, к/с, БИК))

имеющей право на выполнение проектных работ, закрепленное _____

(наименование документа и уполномоченной организации, его выдавшей)

от “ _____ ” _____ г. № _____, и согласована в установленном порядке с заинтересованными организациями и органами архитектуры и градостроительства:

– положительное заключение государственной экспертизы получено за № _____

от “ _____ ” _____ г.

– схема планировочной организации земельного участка согласована _____

за № _____ от “ _____ ” _____ г.

(наименование организации)

Проектно-сметная документация утверждена _____

за № _____ от “ _____ ” _____ г.

Дополнительно информируем:

Финансирование строительства (реконструкции, капитального ремонта) застройщиком будет осуществляться

(банковские реквизиты и номер счета)
 Работы будут производиться подрядным (хозяйственным) способом в соответствии с договором от “ _____ ” _____ 20 _____ г. № _____

(наименование организации, ИНН,

юридический и почтовый адреса, Ф.И.О. руководителя, номер телефона,

банковские реквизиты (наименование банка, р/с, к/с, БИК))

Право выполнения строительно-монтажных работ закреплено _____

(наименование документа и уполномоченной организации, его выдавшей)

от “ _____ ” _____ г. № _____

Производителем работ приказом _____ от “ _____ ” _____ г. № _____ назначен _____

(должность, фамилия, имя, отчество)

имеющий _____ специальное образование и стаж работы в строительстве

(высшее, среднее)

_____ лет.

Строительный контроль в соответствии с договором от “ _____ ” _____ г. № _____ будет осуществляться

(наименование организации, ИНН, юридический и

почтовый адреса, Ф.И.О. руководителя, номер телефона, банковские

реквизиты (наименование банка, р/с, к/с, БИК))

право выполнения функций заказчика (застройщика) закреплено _____

(наименование документа и организации, его выдавшей)

№ _____ от “ _____ ” _____ г.

К заявлению прилагаются следующие отсканированные документы:

1) Правоустанавливающие документы на земельный участок, если право на него не зарегистрировано в Едином государственном реестре прав на недвижимое имущество и сделок с ним;

2) Материалы, содержащиеся в проектной документации:

а) пояснительная записка;

б) схема планировочной организации земельного участка, выполненная в соответствии с градостроительным планом земельного участка, с обозначением места размещения объекта капитального строительства, подъездов и проходов к нему, границ зон действия публичных сервитутов, объектов археологического наследия;

в) схема планировочной организации земельного участка, подтверждающая расположение линейного объекта в пределах красных линий, утвержденных в составе документации по планировке территории применительно к линейным объектам;

г) схемы, отображающие архитектурные решения;

д) сведения об инженерном оборудовании, сводный план сетей инженерно-технического обеспечения с обозначением мест подключения (технологического присоединения) проектируемого объекта капитального строительства к сетям инженерно-технического обеспечения;

е) проект организации строительства объекта капитального строительства;

ж) проект организации работ по сносу или демонтажу объектов капитального строительства, их частей;

з) Согласие всех правообладателей объекта капитального строительства в случае реконструкции такого объекта.

В случае строительства, реконструкции объекта индивидуального жилищного строительства:

1) правоустанавливающие документы на земельный участок, если указанные документы (их копии или сведения, содержащиеся в них) отсутствуют в Едином государственном реестре прав на недвижимое имущество и сделок с ним;

2) схема планировочной организации земельного участка с обозначением места размещения объекта индивидуального жилищного строительства.

В случае, если заявление о продлении срока действия разрешения на строительство подается застройщиком, привлекающим на основании договора участия в долевом строительстве, предусматривающего передачу жилого помещения, денежные средства граждан и юридических лиц для долевого строительства многоквартирного дома и (или) иных объектов недвижимости, к такому заявлению должен быть приложен договор поручительства банка за надлежащее исполнение застройщиком обязательств по передаче жилого помещения по договору участия в долевом строительстве или договор страхования гражданской ответственности лица, привлекающего денежные средства для долевого строительства многоквартирного дома и (или) иных объектов недвижимости (застройщика).

Обязуюсь при запросе предоставить оригиналы отсканированных документов.

Обязуюсь обо всех изменениях, связанных с приведенными в настоящем заявлении сведениями, сообщать в _____

(наименование уполномоченного органа)

(должность)

(подпись)

(Ф.И.О.)

“ _____ ” _____ 20 _____ г.

Приложение N 1
к приказу Министерства строительства
и жилищно-коммунального хозяйства
Российской Федерации
от 19 февраля 2015 г. N 117/пр

ФОРМА РАЗРЕШЕНИЯ НА СТРОИТЕЛЬСТВО

Кому _____
(наименование застройщика)

(фамилия, имя, отчество - для граждан,

полное наименование организации - для

юридических лиц), его почтовый индекс

и адрес, адрес электронной почты) <1>

РАЗРЕШЕНИЕ
на строительство

Дата _____ <2>

N _____ <3>

(наименование уполномоченного федерального органа исполнительной
власти или органа исполнительной власти субъекта Российской Федерации,

или органа местного самоуправления, осуществляющих выдачу разрешения на
строительство. Государственная корпорация по атомной энергии "Росатом")
в соответствии со [статьей 51](#) Градостроительного кодекса Российской
Федерации, разрешает:

1.	Строительство объекта капитального строительства <4>	
	Реконструкцию объекта капитального строительства <4>	
	Работы по сохранению объекта культурного наследия, затрагивающие конструктивные и другие характеристики надежности и безопасности такого объекта <4>	
	Строительство линейного объекта (объекта капитального строительства, входящего в состав линейного объекта) <4>	
	Реконструкцию линейного объекта (объекта капитального строительства, входящего в состав линейного объекта) <4>	
2.	Наименование объекта капитального строительства (этапа) в соответствии с проектной документацией <5>	
	Наименование организации, выдавшей	

	положительное заключение экспертизы проектной документации, и в случаях, предусмотренных законодательством Российской Федерации, реквизиты приказа об утверждении положительного заключения государственной экологической экспертизы	
	Регистрационный номер и дата выдачи положительного заключения экспертизы проектной документации и в случаях, предусмотренных законодательством Российской Федерации, реквизиты приказа об утверждении положительного заключения государственной экологической экспертизы <6>	
3.	Кадастровый номер земельного участка (земельных участков), в пределах которого (которых) расположен или планируется расположение объекта капитального строительства <7>	
	Номер кадастрового квартала (кадастровых кварталов), в пределах которого (которых) расположен или планируется расположение объекта капитального строительства <7>	
	Кадастровый номер реконструируемого объекта капитального строительства <8>	
3.1.	Сведения о градостроительном плане земельного участка <9>	
3.2.	Сведения о проекте планировки и проекте межевания территории <10>	
3.3.	Сведения о проектной документации объекта капитального строительства, планируемого к строительству, реконструкции, проведению работ сохранения объекта культурного наследия, при которых затрагиваются конструктивные и другие характеристики надежности и безопасности объекта <11>	
4.	Краткие проектные характеристики для строительства, реконструкции объекта капитального строительства, объекта культурного наследия, если при проведении работ по сохранению объекта культурного наследия затрагиваются конструктивные и другие характеристики надежности и безопасности такого объекта: <12>	
	Наименование объекта капитального строительства, входящего в состав имущественного комплекса, в соответствии с проектной документацией: <13>	
	Общая площадь (кв. м):	Площадь участка (кв. м):

	Объем (куб. м):		в том числе подземной части (куб.):	
	Количество этажей (шт.):		Высота (м):	
	Количество подземных этажей (шт.):		Вместимость (чел.):	
	Площадь застройки (кв. м):			
	Иные показатели <14>:			
5.	Адрес (местоположение) объекта <15>:			
6.	Краткие проектные характеристики линейного объекта <16>:			
	Категория (класс):			
	Протяженность:			
	Мощность (пропускная способность, грузооборот, интенсивность движения):			
	Тип (КЛ, ВЛ, КВЛ), уровень напряжения линий электропередачи			
	Перечень конструктивных элементов, оказывающих влияние на безопасность:			
	Иные показатели <17>:			

Срок действия настоящего разрешения – до "___" _____ 20__ г. в соответствии с _____ <18>

(должность уполномоченного лица органа, осуществляющего выдачу разрешения на строительство)

(подпись)

(расшифровка подписи)

"___" _____ 20__ г.

М.П.

Действие настоящего разрешения
продлено до " __ " _____ 20__ г. <19>

(должность уполномоченного лица
органа, осуществляющего выдачу
разрешения на строительство)

(подпись)

(расшифровка подписи)

" __ " _____ 20__ г.

М.П.

<1> Указываются:

- фамилия, имя, отчество (если имеется) гражданина, если основанием для выдачи разрешения на строительство является заявление физического лица;
- полное наименование организации в соответствии со [статьей 54](#) Гражданского кодекса Российской Федерации, если основанием для выдачи разрешения на строительство является заявление юридического лица.

<2> Указывается дата подписания разрешения на строительство.

<3> Указывается номер разрешения на строительство, присвоенный органом, осуществляющим выдачу разрешения на строительство, который имеет структуру А-Б-В-Г, где:

А - номер субъекта Российской Федерации, на территории которого планируется к строительству (реконструкции) объект капитального строительства (двухзначный).

В случае, если объект расположен на территории двух и более субъектов Российской Федерации, указывается номер "00";

Б - регистрационный номер, присвоенный муниципальному образованию, на территории которого планируется к строительству (реконструкции) объект капитального строительства. В случае, если объект расположен на территории двух и более муниципальных образований, указывается номер "000";

В - порядковый номер разрешения на строительство, присвоенный органом, осуществляющим выдачу разрешения на строительство;

Г - год выдачи разрешения на строительство (полностью).

Составные части номера отделяются друг от друга знаком "-". Цифровые индексы обозначаются арабскими цифрами.

Для федеральных органов исполнительной власти и Государственной корпорации по атомной энергии "Росатом" в конце номера может указываться условное обозначение такого органа, Государственной корпорации по атомной энергии "Росатом", определяемый ими самостоятельно.

<4> Указывается один из перечисленных видов строительства (реконструкции), на который оформляется разрешение на строительство.

<5> Указывается наименование объекта капитального строительства в соответствии с утвержденной застройщиком или заказчиком проектной документацией.

<6> В случае выдачи разрешений на строительство для объектов в области использования атомной энергии указываются также данные (номер, дата) лицензии на право ведения работ в области использования атомной энергии, включающие право сооружения объекта использования атомной энергии.

<7> Заполнение не является обязательным при выдаче разрешения на строительство (реконструкцию) линейного объекта.

<8> В случае выполнения работ по сохранению объекта культурного наследия, при которых затрагиваются конструктивные и другие характеристики надежности и безопасности такого объекта, указывается кадастровый номер учтенного в государственном кадастре недвижимости объекта культурного наследия.

<9> Указывается дата выдачи градостроительного плана земельного участка, его номер и орган, выдавший градостроительный план земельного участка (не заполняется в отношении линейных объектов, кроме случаев, предусмотренных законодательством Российской Федерации).

<10> Заполняется в отношении линейных объектов, кроме случаев, предусмотренных законодательством Российской Федерации. Указываются дата и номер решения об утверждении проекта планировки и проекта межевания территории (в соответствии со сведениями, содержащимися в информационных системах обеспечения градостроительной деятельности) и лицо, принявшее такое решение (уполномоченный федеральный орган исполнительной власти, или высший исполнительный орган государственной власти субъекта Российской Федерации, или глава местной администрации).

<11> Указывается кем, когда разработана проектная документация (реквизиты документа, наименование проектной организации).

<12> В отношении линейных объектов допускается заполнение не всех граф раздела.

<13> Заполняется в случае выдачи разрешения на строительство сложного объекта (объекта, входящего в состав имущественного комплекса) в отношении каждого объекта капитального строительства.

<14> Указываются дополнительные характеристики, необходимые для осуществления государственного кадастрового учета объекта капитального строительства, в том числе объекта культурного наследия, если при проведении работ по сохранению объекта культурного наследия затрагиваются конструктивные и другие характеристики надежности и безопасности такого объекта.

<15> Указывается адрес объекта капитального строительства, а при наличии - адрес объекта капитального строительства в соответствии с государственным адресным реестром с указанием реквизитов документов о присвоении, об изменении адреса; для линейных объектов - указывается описание местоположения в виде наименований субъекта Российской Федерации и муниципального образования.

<16> Заполняется только в отношении линейного объекта с учетом показателей, содержащихся в утвержденной проектной документации на основании положительного заключения экспертизы проектной документации. Допускается заполнение не всех граф раздела.

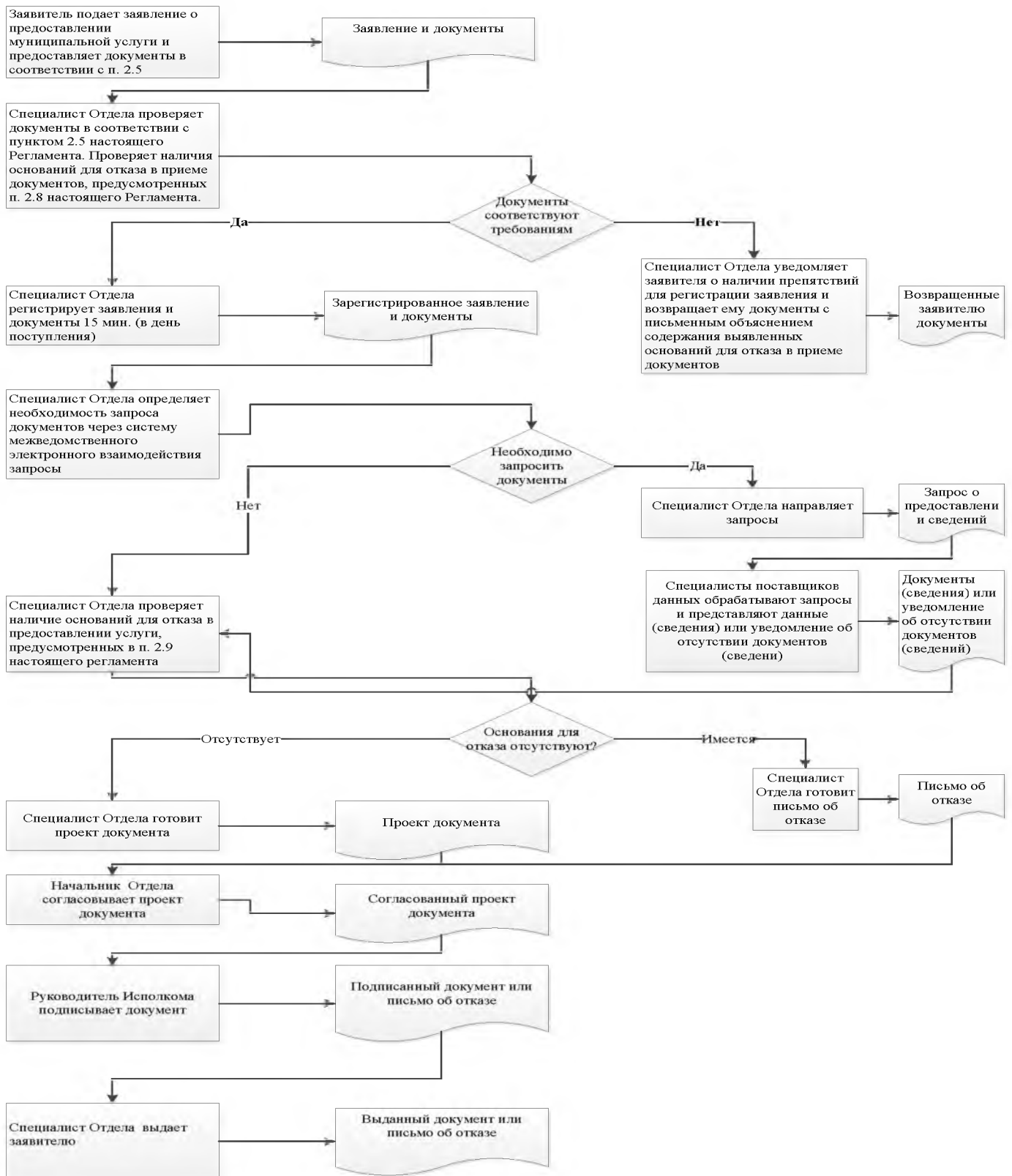
<17> Указываются дополнительные характеристики, необходимые для осуществления государственного кадастрового учета объекта капитального строительства, в том числе объекта культурного наследия, если при проведении работ по сохранению объекта культурного наследия затрагиваются конструктивные и другие характеристики надежности и безопасности такого объекта.

<18> Указываются основания для установления срока действия разрешения на строительство:

- проектная документация (раздел);
- нормативный правовой акт (номер, дата, статья).

<19> Заполняется в случае продления срока действия ранее выданного разрешения на строительство. Не заполняется в случае первичной выдачи разрешения на строительство.

Блок-схема последовательности действий по предоставлению муниципальной услуги



Реквизиты должностных лиц, ответственных за предоставление муниципальной услуги и осуществляющих контроль ее исполнения

**Отдел архитектуры и градостроительства Исполнительного комитета
Тетюшского муниципального района**

Должность	Телефон	Электронный адрес
Начальник отдела Фатыхов Ахат Габдулбариевич	8(84373)26291	Ahat.Fatyhov@tatar.ru

**Исполнительный комитет
Тетюшского муниципального района**

Должность	Телефон	Электронный адрес
Руководитель Исполнительного комитета Тетюшского муниципального района Семенычев Аркадий Борисович	8(84373)25002	A.Semenychev@tatar.ru