

ТАТАРСТАН РЕСПУБЛИКАСЫ

Кама Тамагы муниципаль
районының

**Тәмте
авыл жирлеге
Башкарма комитеты**

Кама Тамагы районы,
Тәмте авылы
тел. 8-(277)- 31-2-60



РЕСПУБЛИКА ТАТАРСТАН

Камско-Устьинский
муниципальный район

**Исполнительный комитет
Теньковского
сельского поселения**

Камско-Устьинский район,
с. Теньки
тел. 8-(277)- 31-2-60

КАРАР

№1

09.01.2019 ел

Адресларны бирү, үзгәртү һәм гамәлдән чыгару буенча муниципаль хезмәт күрсәтүнең административ регламентын раслау турында

2003 елның 6 октябрдәге 131-ФЗ номерлы “Россия Федерациясендә жирле үзидарә оештыруның гомуми принциплары турында”гы Федераль закон, 2010 елның 27 июлендәге 210-ФЗ номерлы “Дәүләт һәм муниципаль хезмәтләр күрсәтүне оештыру турында”гы Федераль закон, “Татарстан Республикасы Кама Тамагы муниципаль районының Тәмте авыл жирлегенә Уставы нигезендә, Татарстан Республикасы Кама Тамагы муниципаль районының Тәмте авыл жирлегенә Башкарма комитеты **КАРАР КЫЛДЫ:**

Адресларны бирү, үзгәртү һәм юкка чыгару буенча муниципаль хезмәт күрсәтүнең административ регламентын, кушымта нигезендә раслау.

2. Әлегә Карарны түбәндәге адреслар буенча урнашкан мәгълүмати стендларда игълан итәргә:

-ТР, Кама Тамагы районы, Тәмте авылы, Октябрь урамы, 65 нче йорт, АЖ администрациясе бинасы;

-ТР, Кама Тамагы районы, Тәмте авылы, 2 нче Октябрь урамы, 50 нче йорт, китапханә, уку залы,

шулай ук хокукый мәгълүматның рәсми порталында һәм Татарстан Республикасы Кама Тамагы муниципаль районының рәсми сайтының “Интернет” мәгълүмати-телекоммуникация челтәрендә урнаштырырга.

3. Әлегә Карарның үтәлешен контрольдә тотуны үз өстемә алам.

**Тәмте авыл жирлегенә Башкарма
комитеты житәкчесе**

И.А.Зиновьев

2018 елның 9 гыйнварындагы
Татарстан Республикасы Кама
Тамагы муниципаль районы
Тәмте авыл җирлеге Башкарма
Комитетының 1 номерлы
Карарына кушымта

Адреслар бирү, үзгәртү һәм гамәлдән чыгару буенча муниципаль хезмәт күрсәтүнең Административ регламенты

1. Гомуми нигезләмәләр

1.1. Муниципаль хезмәт күрсәтүнең әлеге Административ регламенты (алга таба – Регламент) адресларны бирү, үзгәртү һәм гамәлдән чыгару буенча муниципаль хезмәт күрсәтү стандартын һәм тәртибен билгели (алга таба – муниципаль хезмәт).

1.2. Муниципаль хезмәт алучылар: физик һәм юридик затлар (алга таба-мөрәҗәгать итүче).

Объектка адрес адресациясе бирү яки аның адресын гамәлдән чыгару турында гариза (алга таба - гариза) объектның хужасы тарафыннан адрес буенча адресация яки адресация объекты буенча тиешле хокукларның берсе булган зат тарафыннан тапшырыла:

- а) хужалык алып бару хокукы;
- б) оператив идарә итү хокукы;
- в) гомерлек мирас белән идарә итү хокукы;
- г) даими (сроксыз) файдалану хокукы.

1.3. Муниципаль хезмәт Татарстан Республикасы Кама Тамагы муниципаль районы Тәмте авыл җирлеге Башкарма комитеты (алга таба - Башкарма комитет) тарафыннан күрсәтелә.

1.3.1. Башкарма комитетның урнашу урыны: Тәмте авылы, Октябрь урамы, 65.

Эш графигы:

дүшәмбе – жомга: 8.00 дән 17.00 гә кадәр_;

шимбә, якшәмбе: ял көннәре.

Ял һәм туклану өчен тәнәфес вакыты эчке хезмәт тәртибе кагыйдәләре белән билгеләнә.

Белешмә телефоны (884377)31176__.

Узу шәхесне таныклаучы документлар буенча.

1.3.2. “Интернет” мәгълүмати-телекоммуникация челтәрәндә муниципаль районның рәсми сайты адресы (алга таба – “Интернет” челтәре): (<http://kamskoye-ustye.tatarstan.ru/>).

1.3.3. Муниципаль хезмәт күрсәтү, шулай ук Башкарма комитетның урнашу урыны һәм эш графигы турында түбәндәге мәгълүмат бирелергә мөмкин:

1) Башкарма комитет биналарында урнашкан муниципаль хезмәтләр турында гариза бирүчеләр белән эшләр өчен визуаль һәм текстлы мәгълүмат булган мәгълүмат стендлары аша.

Татарстан Республикасы дәүләт телләрендә мәгълүмат әлеге Регламентның 1.1, 1.3.1, 2.3, 2.5, 2.8, 2.10, 2.11, 5.1 пунктларда (пунктчаларында) булган муниципаль хезмәт күрсәтү турында мәгълүматны үз эченә ала);

2) “Интернет” челтәре аша муниципаль районның рәсми сайтында (<http://kamskoye-ustye.tatarstan.ru/>);

3) Татарстан Республикасы дәүләт һәм муниципаль хезмәтләр порталында (<http://uslugi.tatar.ru/>);

4) дәүләт һәм муниципаль хезмәтләрнең (функцияләрнең) бердәм порталында (<http://www.gosuslugi.ru/>);

5) Башкарма комитетта:

телдән мөрәжәгать иткәндә - шәхсән яки телефон буенча;

язма (шул исәптән электрон документ формасында) мөрәжәгать иткәндә – кәгазь почта аша, электрон почта аша.

1.3.4. Муниципаль хезмәт күрсәтү мәсьәләләре буенча мәгълүмат Башкарма комитет белгече тарафыннан муниципаль районның рәсми сайтында һәм гариза бирүчеләр белән эшләр өчен Башкарма комитет биналарында мәгълүмати стендларда урнаштырыла.

1.4. Муниципаль хезмәт күрсәтү нигезендә түбәндәгечә гамәлгә ашырыла:

Россия Федерациясе Жир кодексы белән 25.10.2001 №136-ФЗ (алга таба – РФ ЖК) (РФ законнары жыйынышы, 29.10.2001, № 44, 4147 маддә);

Россия Федерациясенә шәһәр төзелеше кодексы белән 29.12.2004 №190-ФЗ (алга таба – РФ ШрК) (РФ законнары жыйыныгы, 03.01.2005, №1 (1 өлеш), 16 маддә);

“Федераль мәгълүмат адреслы системасы турында”гы һәм 2013 елның 28 декабрәндә 443-ФЗ номерлы “Россия Федерациясендә жирле үзидарә оештыруның гомуми принциплары турында”гы Федераль законга үзгәрешләр кертү турында”гы Федераль закон (алга таба – 28.12.2013 №443-ФЗ Федераль закон) (РФ законнары жыйынышы, 30.12.2013, № 52 (I өлеш), 7008 маддә);

2003 елның 6 октябрәндә 131-ФЗ номерлы “Россия Федерациясендә жирле үзидарә оештыруның гомуми принциплары турында”гы Федераль закон (алга таба- 131-ФЗ номерлы Федераль закон) (РФ законнары жыйыныгы, 06.10.2003, №40, 3822 маддә);

2010 елның 27 июлендәге 210-ФЗ номерлы “Дәүләт һәм муниципаль хезмәтләр күрсәтүне оештыру турында “гы Федераль закон (алга таба – 210-ФЗ номерлы Федераль закон) (РФ законнары жыйыныгы, 02.08.2010, №31, 4179 маддә);

Россия Федерациясе Хөкүмәтенң 19.11.2014 ел, №1221 Карары белән расланган адресларны бирү, үзгәртү һәм юкка чыгару кагыйдәләре (алга таба – кагыйдәләр) (хокукий мәгълүматның рәсми интернет-порталы <http://www.pravo.gov.ru> 24.11.2014.);

Планлаштыру структурасы элементлары, урам-юл челтәре элементлары, адресация объектлары элементлары, биналар (корылмалар), адреслары реквизитлары буларак файдаланыла торган урыннар элементлары исемлеге Россия Федерациясе финанс Министрлыгының 2015 елның 5 ноябрәндәге 171н номерлы Боерыгы (алга таба – исемлек) белән расланган (хокукий мәгълүматның рәсми интернет-порталы) <http://www.pravo.gov.ru> 15.12.2015);

Россия Федерациясе финанс Министрлыгының 2015 елның 5 ноябрәндәге 171н номерлы Боерыгы (алга таба – кыскарту кагыйдәләре) белән расланган адресланган элементларга кыскартылган исем бирү кагыйдәләре (хокукий мәгълүматның рәсми интернет-порталы <http://www.pravo.gov.ru> 15.12.2015);

2004 елның 28 июлендәге 45-ТРЗ номерлы “Татарстан Республикасында жирле үзидарә турында”гы Татарстан Республикасы законы (алга таба – 45-ТРЗ номерлы Татарстан Республикасы Законы) (Татарстан Республикасы, №155-156, 03.08.2004);

Кама Тамагы муниципаль районы Тәмте авыл жирлеге Советының 2012 елның 17 сентябрәндәге 49 номерлы Карары (алга таба - Устав) белән кабул ителгән Татарстан Республикасы Кама Тамагы муниципаль районы Тәмте авыл жирлеге Уставы);

Башкарма комитет турында Нигезләмә _____ 20__ №__, Совет Карары белән расланган _____ Кама Тамагы муниципаль районы авыл жирлеге Башкарма комитеты (алга таба - Кама Тамагы муниципаль районы Башкарма комитеты турында Нигезләмә);

Нигезләмә тәртибе турында бирү (үзгәртү, юкка чыгару) адреслар күчемсез милек объектларына урнашкан территориясендә _____ Карары белән расланган Татарстан Республикасы Башкарма комитеты житәкчесенң _20__ № Карары (алга таба – адреслар бирү тәртибе турында Нигезләмә);

Башкарма комитетның эчке хезмәт тәртибе Кагыйдәләре, 03.10.2011 (алга таба – Кагыйдәләр).

1.5. Әлеге Регламентта түбәндәге терминнар һәм билгеләмәләр кулланыла:

“ТР Электрон Хөкүмәте” - Татарстан Республикасы электрон документлар әйләнеше системасы, Интернетта адрес: <https://intra.tatar.ru>.

адрес - объектның Россия Федерациясендә жирле үзидарәне оештыру принциплары нигезендә структуралаштырылган һәм үз эченә шул исәптән планлаштыру структурасы элементлары (кирәк булганда), урам-юл челтәре элементлары, шулай ук санлы һәм (яки) хәрәфле-санлы адресация объектының урнашу урынын тасвирлау, аны идентификацияләргә мөмкинлек бирә торган адресация объектының цифралы һәм (яисә) цифралы-санлы билгеләмәсен ала;

дәүләт адреслы реестры - адреслар турында белешмәләрне үз эченә алган дәүләт мәгълүмат ресурсы;

адресация объекты - бер яки берничә күчемсез милек объекты, шул исәптән жир кишәрлекләре, яки Россия Федерациясе Хөкүмәте тарафыннан билгеләнгән

адреслана торган адресларны бирү, үзгәртү, гамәлдән чыгару кагыйдәләре белән каралган очракта;

федераль мәгълүмат адрес системасы - дәүләт адреслы реестрын формалаштыруны, алып баруны һәм куллануны тәмин итүче федераль дәүләт мәгълүмат системасы;

“адреслар барлыкка китерүче элементлар” - ил, Россия Федерациясе субъекты, муниципаль берәмлек, торақ пункт, урам-юл чөлтәре элементы, планлаштыру структурасы элементы һәм адресация объекты идентификация элементы (элементлары);

“адресация объектынның идентификацион элементлары” - жир участогы номеры, төзеләп бетмәгән биналар (корылмалар), биналар һәм объектлар төрләре һәм номерлары;

“дәүләт адреслы реестрында адресация объектынның уникаль номеры” - Дәүләт адрес реестрында адресация объекты адресы буенча бирелә торган язылу номеры;

“планлаштыру структурасы элементы” - зона (массив), район (шул исәптән торақ район, микрорайон, квартал, сәнәгать районы), коммерцияле булмаган бакчачылык, яшелчәчөлек һәм дача берләшмәләре урнаштыру территорияләре;

“урам-юл чөлтәре элементы” - урам, проспект, тыкрык, юл, яр бөе, мәйдан, бульвар, тупик, керү урыны, шоссе, аллея һәм башкалар.

дәүләт һәм муниципаль хөзмәтләр күрсәтүнең күпфункцияле үзәгенең читтән торып эш урыны – дәүләт һәм муниципаль хөзмәтләр күрсәтүнең күпфункцияле үзәкләре эшчәнлеген оештыру Кагыйдәләренең 34 пункты нигезендә, Татарстан Республикасы муниципаль районы шәһәр яки авыл жирлегендә (шәһәр округында) төзелгән дәүләт һәм муниципаль хөзмәтләр күрсәтүнең күпфункцияле үзәге территорияле аерымланган структур бүлекчәсе (офисы 22.12.2012 “Дәүләт һәм муниципаль хөзмәтләр күрсәтүнең күпфункцияле үзәкләре эшчәнлеген оештыру кагыйдәләрен раслау турында”гы 1376 номерлы Карары белән расланган) Россия Федерациясе Хөкүмәтенең Кагыйдәләрен раслау турында;

техник хата - муниципаль хөзмәт күрсәтүче орган тарафыннан жибәрелгән һәм документларга кертелгән мәгълүматлар (муниципаль хөзмәт нәтижәсе) туры килмәүгә китергән хата (описка, грамматик яки арифметик хата яки мондый хата), документлар нигезендә мәгълүматлар кертелгән документлардагы мәгълүматлар туры килмәүгә китергән хата (описка, басма, грамматик яки арифметик хата).

Әлеге Регламентта муниципаль хөзмәт күрсәтү турында Гариза (алга таба - Гариза) нигезендә муниципаль хөзмәт күрсәтү турындагы сорау аңлашыла (27.07.2010 ел, №210-ФЗ Федераль законның 2 маддәсенең 2 пункты). Гариза стандарт бланкта (1нче кушымта) тутырыла.

Әлеге регламент гамәлгә ашырыла торган күчөмсөз милөк объектларына кагыла, аларга түбөндәгеләр керә: капитал төзелеш объектлары (биналар, төзелмәләр, корылмалар), тәмамланмаган төзелеш объектлары һәм капитал төзелеш максатларында бирелгән жир участоклары.

Әлеге Регламентның гамәлдә булуы түбөндәгеләргә кагылмый:

- ваклап сату чөлтәрләре объектлары (сәүдә һәм хөзмәт күрсәтү өлкәсенең стационар һәм стационар булмаган объектлары);

- автомобиль транспорты стоянкалары (күп катлы стоянкадан тыш);

-металл һәм аерым торучы капиталъ гаражлар (гараж-төзелеш кооперативларыннан тыш);

- гамәлдәге яки урнаштырылган объектлар өчен бирелгән жир кишәрлекләре.

2. Муниципаль хезмэт күрсәтү стандарты

Муниципаль хезмэт күрсәтү стандартына таләпләр исеме	Стандартка таләпләр эчтәлеге	Хезмэт күрсәтүне яки таләпне билгеләүче норматив акт
2.1. Муниципаль хезмэт күрсәтү исеме	Бирү, үзгәртү һәм аннулирование адреслар	РФ ГрК; РФ ЗК
2.2. Турыдан-туры муниципаль хезмэт күрсәтүче жирле үзидарә башкарма-боеру органы исеме	Татарстан Республикасы Кама Тамагы муниципаль районы Тәмте авыл жирлегенә башкарма комитеты	ИК турында Нигезләмә
2.3. Муниципаль хезмэт күрсәтү нәтижеләренә тасвирламасы	1. Карар (боерык) бирү, үзгәртү объектка адресации адреслары яки аннулировании аның адресын (кушымта №2).	Кагыйдәләренә 39 П
2.4. Муниципаль хезмэт күрсәтү срогы, шул исәптән муниципаль хезмэт күрсәтүдә катнашучы оешмаларга мөрәжәгать итү зарурлыгын исәпкә алып, туктатылу мөмкинлеге Россия Федерациясе законнары белән каралган очракта муниципаль хезмэт күрсәтүне туктатып тору срогы	2. Карар кире кагу турында объектка адресации адреслары яки аннулировании аның адреслары (кушымта № 3)	Кагыйдәләренә 37 П
2.5. Муниципаль хезмэт күрсәтү өчен законнар һәм башка норматив хокукый актлар, шулай ук мөрәжәгать итүче тарафыннан тапшырылырга тиешле муниципаль хезмәтләр күрсәтү өчен кирәкле һәм мәжбүри булган хезмәтләр, аларны алу ысуллары, шул исәптән электрон формада, аларны тапшыру	1) гариза (1нче кушымта); 2) шәхесне раслаучы документлар; 3) вәкил вәкаләтләрен раслаучы Документ (әгәр мөрәжәгать итүче исеменнән вәкил эшли икән) 4) Күчемсез мөлкәтнең бердәм дәүләт реестрында теркәлмәгән объект (объектлар) адресация документларын хокук билгеләүче һәм (яисә) дәрәс раслый торган документлар; 5) адресация объекты барлыкка килгән күчемсез милек	Кагыйдәләренә 34 П

<p>тәртибе нигезендә кирәкле документларның тулы исемлеге</p>	<p>объектларының кадастр паспортлары (күчемсез милек объектларын бер һәм аннан да күбрәк яңа адресация объектлары барлыкка килгән очракта);</p> <p>6) объект төзелешенә рөхсәт адресация (төзелеп килүче объектлар адресациясе адресын биргәндә) һәм (яки) объектны файдалануга тапшыруга рөхсәт язуы;</p> <p>7) тиешле территориянең кадастр планында яисә кадастр картасында объектны урнаштыру схемасы (жир кишәрлегенә адрес бирелгән очракта);</p> <p>8) объектның адресациясе паспортның кадастры (объектка адресация бирелгән очракта, кадастр исәнлегенә куелган адресация);</p> <p>9) бинаны үзгәртеп корганда һәм (яки) яңадан планлаштырганда, бер һәм аннан да күбрәк яңа объект барлыкка килүгә китерә торган адресация кабул итү комиссиясе акты (күчемсез милек объектларын (биналарны) бер һәм аннан да күбрәк яңа объект барлыкка килгән очракта адресацияләү);</p> <p>Мөрәжәгать итүчеләр (мөрәжәгать итүче вәкилләре) гариза биргәндә, эгәр мондый документлар дәүләт хакимияте органы, жирле үзидарә органы яисә дәүләт органнары яисә жирле үзидарә органнары карамагында булган оешмалар карамагында булмаса, аңа югарыда күрсәтелгән документларны теркәргә хокуклы;</p> <p>Кагыйдәләрнең 34 пункттында күрсәтелгән документлар, вәкаләтле органга электрон документлар рәвешендә тапшырыла, мөрәжәгать итүче (мөрәжәгать итүче вәкиле) тарафыннан көчәйтелгән квалификацияле электрон имза кулланып таныклана.</p>	
---	--	--

	<p>Муниципаль хезмэт алу өчен гариза бланкын гариза бирүче Башкарма комитетта шәхси мөрәжәгать иткәндә алырга мөмкин. Бланкның электрон формасы Башкарма комитетның рәсми сайтында урнаштырылган.</p> <p>Гариза һәм кушымта итеп бирелә торган документлар гариза бирүче тарафыннан кәгазьдә түбәндәге ысулларның берсе белән тапшырылырга (жибәрелде) мөмкин:</p> <p>шәхсән (мөрәжәгать итүче исемнән ышаныч кәгазе нигезендә эшләүче зат);</p> <p>почта отправлением белән описью кертемнәр һәм уведомлением турында тапшыру.</p> <p>Гариза һәм документлар, шулай ук мөрәжәгать итүче тарафыннан көчәйтелгән квалификацияле электрон имза белән имзаланган электрон документ рәвешендә, гомуми файдаланудагы мәгълүмат-телекоммуникация челтәрләре аша, шул исәптән “Интернет” мәгълүмати-телекоммуникация челтәре һәм дәүләт һәм муниципаль хезмәтләрнең бердәм порталы аша да тапшырылырга (жибәрелергә) мөмкин.</p>	
<p>2.6. Дәүләт органнары, жирле үзидарә органнары һәм мөрәжәгать итүче тәкъдим итәргә хокуклы башка оешмалар карамагында булган һәм муниципаль хезмэт күрсәтү өчен норматив хокукый актлар нигезендә кирәкле документларның тулы исемлеге, шулай ук аларны алу ысуллары, шул исәптән электрон формада,</p>	<p>Ведомствоара хезмәттәшлек кысаларында барлыкка килә:</p> <p>1) Күчемсез мөлкәтнең бердәм дәүләт реестрыннан өземтә (күчемсез милек объектына теркәлгән хокуклар турында һәркем өчен мөмкин булган мәгълүматларны үз эченә алган);</p> <p>2) күчемсез милек объектының төп характеристикалары һәм теркәлгән хокуклары турында бердәм дәүләт күчемсез милек реестрыннан өземтә;</p> <p>3) торак бинаны торак булмаган бинага яки торак булмаган бинага күчерү турында жирле үзидарә органы</p>	

<p>аларны тапшыру тәртибе; дәүләт органы, жирле үзидарә органы яисә әлеге документлар карамагында булган оешма</p>	<p>карары (урнашу адресы бирелгән очракта, мондый адресны үзгәртү һәм юкка чыгару аны торак бинадан торак булмаган бинага яки торак булмаган бинага күчерү аркасында);</p> <p>4) Кагыйдәләрнең 14 пунктындагы "а" пунктчасында күрсәтелгән нигезләр буенча адресация адресы исәптән төшерелгән күчемсез милек объектының төп характеристикалары һәм теркәлгән хокуклары турында бердәм дәүләт күчемсез милек реестрыннан өзөмтә);</p> <p>5) адресация объекты буенча соратып алына торган күчемсез мөлкәтнең бердәм дәүләт кадастрында булмавы турында хәбәрнамә (Кагыйдәләрнең 14 пунктындагы "б" пунктчасында күрсәтелгән нигезләр буенча адресация адресы юкка чыгарылган очракта).</p> <p>Гариза бирүче тәкъдим итәргә хокуклы документларны алу ысуллары һәм тапшыру тәртибе әлеге регламентның 2.5 пункты белән билгеләнгән.</p> <p>Мөрәжәгать итүчедән дәүләт органнары, жирле үзидарә органнары һәм башка оешмалар карамагында булган югарыда аталган документларны таләп итү тыела.</p> <p>Мөрәжәгать итүче югарыда күрсәтелгән мәгълүматларны үз эченә алган документларны тапшырмау гариза бирүчегә хезмәт күрсәтүдән баш тарту өчен нигез булып тормый.</p>	
<p>2.7. Норматив хокукый актларда каралган очракларда килештерү хезмәт күрсәтү өчен таләп ителгән һәм муниципаль хезмәт күрсәтүче орган тарафыннан гамәлгә ашырыла торган дәүләт хакимияте органнары (жирле үзидарә</p>	<p>Килешү таләп ителми.</p>	

<p>органнары) һәм аларның структур бүлекчәләре исемлегенә</p>		
<p>2.8. Муниципаль хезмәт күрсәтү өчен кирәкле документларны кабул итүдән баш тарту өчен нигезләрнең тулы исемлегенә</p>	<p>1) тиешле зат тарафыннан документлар тапшыру; 2) тапшырылган документларның элекке регламентның 2.5 пунктында күрсәтелгән документлар исемлегенә туры килмәве; 3) гаризада һәм гаризага теркәлә торган документларда теркәлмәгән төзәтүләр, аларның эчтәлеген юкка чыгарырга мөмкинлек бирми торган житди жәрәхәтләр бар; 4) тиешле органга документлар тапшыру.</p>	
<p>2.9. Муниципаль хезмәт күрсәтүне туктатып тору яки хезмәт күрсәтүдән баш тарту өчен нигезләрнең тулы исемлегенә</p>	<p>Хезмәт күрсәтүне туктату өчен нигез каралмаган. Нигез баш тарту өчен: а) объектка адресация бирү турындагы гариза белән элекке Кагыйдәләрнең 27 һәм 29 пунктларында күрсәтелмәгән зат мөрәжәгать итте; б) ведомствоара сорауга җавап булмау турында документ һәм (яки) мәгълүмат бирү өчен кирәкле объектка адресация адреслары яки аннулирования аның адресын, һәм тиешле документ түгел тәкъдим ителгән гариза бирүче (вәкиле мөрәжәгать итүче) буенча үз инициативасы; в) объектка адресация адресы яки аның адресын гамәлдән чыгару өчен гариза бирүчегә (мөрәжәгать итүче вәкиленә) йөкләнгән Документлар Россия Федерациясе законнары белән билгеләнгән тәртипне бозып бирелгән; г) объектка адресация бирү яки аның адресын гамәлдән чыгару өчен шартлар һәм очрақлары юк, күрсәтелгән Кагыйдәләрнең 5, 8 - 11 һәм 14 - 18 пунктларында</p>	
<p>2.10. Муниципаль хезмәт күрсәткән өчен алына торган дәүләт</p>	<p>Муниципаль хезмәт түләүсез нигездә күрсәтелә</p>	

пошлинасы яки башка түләү алу тәртибе, күләме һәм нигезләре		
2.11. Муниципаль хезмәт күрсәтү өчен кирәкле һәм мәжбүри булган хезмәт күрсәтүләр өчен түләү алу тәртибе, күләме һәм нигезләре, шул исәптән мондый түләү күләмен исәпләү методикасы турында мәгълүматны да кертеп	Кирәкле һәм мәжбүри хезмәт күрсәтү таләп ителми	
2.12. Муниципаль хезмәт күрсәтү турында сорау биргәндә һәм мондый хезмәт күрсәтү нәтижәләрен алганда чиратның максималь вакыты	Чират булганда муниципаль хезмәт алуга гариза бирү-15 минуттан да артмаска тиеш. Муниципаль хезмәт күрсәтү нәтижәсен алган очракта чиратта көтүнең максималь вакыты 15 минуттан артмаска тиеш	
2.13. Мөрәжәгать итүченең муниципаль хезмәт күрсәтү турында соравын, шул исәптән электрон формада да теркәү вакыты	Гариза кергән вақыттан бер көн эчендә. Электрон формада кергән Запрос ял (бәйрәм) көнендә икенче ял (бәйрәм) эш көненә теркәлә	
2.14. Муниципаль хезмәт күрсәтелә торган биналарга, гариза бирүчеләрне көтү һәм кабул итү урынына, шул исәптән әлеге объектларның инвалидлар өчен үтемлелеген тәмин итүгә, инвалидларның социаль яклау турында Россия Федерациясе законнары нигезендә, мондый хезмәтләр күрсәтү тәртибе турында визуаль, текст һәм мультимедияле	Муниципаль хезмәт күрсәтү янгын системасы һәм янгын сүндерү системасы белән жиһазландырылган биналарда, документларны рәсмиләштерү өчен кирәкле жиһазлар, мәгълүмати стендлар белән башкарыла. Инвалидларның муниципаль хезмәт күрсәтү урынына тоткарлыксыз керү мөмкинлеген тәмин ителә (бинага уңайлы керү- чыгу һәм алар чикләрендә хәрәкәт итү). Муниципаль хезмәт күрсәтү тәртибе турында визуаль, текст һәм мультимедиа мәгълүматы гариза бирүчеләр өчен уңайлы урыннарда, шул исәптән инвалидларның чикләнгән мөмкинлекләрен исәпкә алып, урнаштырыла	Кагыйдәләр

<p>мәгълүмат урнаштыру һәм рәсмиләштерүгә таләпләр</p>		
<p>2.15. Муниципаль хезмәт күрсәтүнең һәркем өчен мөмкин булуы һәм сыйфаты күрсәткечләре, шул исәптән мөрәжәгать итүченең вазыйфай затлар белән үзара хезмәттәшлеге һәм аларның давамлылыгы, дәүләт һәм муниципаль хезмәтләр күрсәтүнең күпфункцияле үзәгендә муниципаль хезмәт алу мөмкинлеге, дәүләт һәм муниципаль хезмәтләр күрсәтүнең күпфункцияле үзәгенең эш урыннарында, муниципаль хезмәт күрсәтүнең барышы турында мәгълүмат алу мөмкинлеге, шул исәптән мәгълүмати-коммуникацион технологияләр куллану белән дә;</p>	<p>Муниципаль хезмәт күрсәтүләрнең һәркем өчен мөмкин булуы күрсәткечләре булып тора:</p> <p>Башкарма комитет бинасының жәмәгать транспортынан файдалану мөмкинлеге зонасында урнашуы;</p> <p>кирәкле сандагы белгечләр, шулай ук гариза бирүчеләрдән документлар кабул ителә торган биналар булу;</p> <p>«Интернет» челтәрендәге мәгълүмати стендларда, Башкарма комитетның мәгълүмати ресурсларында, дәүләт һәм муниципаль хезмәтләрнең бердәм порталында муниципаль хезмәт күрсәтү ысуллары, тәртибе һәм сроклары турында тулы мәгълүмат булу;</p> <p>башка затлар белән беррәттән, инвалидларга хезмәт күрсәтүгә комачаулаучы киртәләрне жиңеп чыгарга ярдәм күрсәтү.</p> <p>Муниципаль хезмәт күрсәтүнең сыйфаты булмау белән характерлана:</p> <p>мөрәжәгать итүчеләргә документлар кабул итү һәм бирү чиратлары;</p> <p>муниципаль хезмәт күрсәтү срокларын бозу;</p> <p>муниципаль хезмәт күрсәтүче муниципаль хезмәткәрләрнең гамәлләренә (гамәл кылмауларына) карата шикаять;</p> <p>муниципаль хезмәт күрсәтүче муниципаль хезмәткәрләрнең гариза бирүчеләргә карата әдәпсез, игътибарсыз мөнәсәбәтенә карата шикаятьләр.</p> <p>Муниципаль хезмәт күрсәтү турында сорау биргәндә һәм муниципаль хезмәт нәтижәсе алган очракта муниципаль</p>	

	<p>хезмэт күрсәтүче вазыйфаи затның һәм мөрәжәгать итүченең бер тапкыр үзара хезмәттәшлеге күздә тотыла. Хезмәттәшлекнең озынлыгы регламент белән билгеләнә.</p> <p>Дәүләт һәм муниципаль хезмәтләр күрсәтүнең күпфункцияле үзәгендә (алга таба – КФҮ) муниципаль хезмэт күрсәткәндә, КФҮнең ерак урнашкан эш урыннарында консультация бирүне, документлар кабул итүне һәм бирүне КФҮ белгече башкара.</p> <p>Муниципаль хезмэт күрсәтүнең барышы турында мәгълүмат Татарстан Республикасы Кама Тамагы муниципаль районы сайтында, дәүләт һәм муниципаль хезмәтләрнең бердәм порталында, КФҮләрдә мөрәжәгать итүче тарафыннан алынырга мөмкин.</p>	
<p>2.16. Электрон формада муниципаль хезмэт күрсәтү үзенчәлекләре</p>	<p>Муниципаль хезмәтләрне электрон формада алу тәртибе турында консультацияне Интернет аша яисә Татарстан Республикасы дәүләт һәм муниципаль хезмәтләр Порталы аша алырга мөмкин.</p> <p>Электрон документ формасында муниципаль хезмэт күрсәтү турында гариза «Интернет» мәгълүмати-телекоммуникация челтәрендә федераль адреслы система порталыннан, Татарстан Республикасы дәүләт һәм муниципаль хезмәтләр порталыннан файдаланып бирелә (http://uslugi.tatar.ru/) яки дәүләт һәм муниципаль хезмәтләр (функцияләр) бердәм порталы (http://www.gosuslugi.ru/)</p>	

3. Административ процедураларның составы, эзлеклелеге һәм үтәү сроклары, аларны үтәү тәртибенә карата таләпләр, шул исәптән электрон формада административ процедураларны башкару үзенчәлекләре, шулай ук дәүләт һәм муниципаль хезмәтләр күрсәтүнең күпфункцияле үзәгенең ерак урнашкан эш урыннарында административ процедураларны башкару үзенчәлекләре

3.1. Муниципаль хезмәт күрсәткәндә гамәлләр тәртибен тасвирлау

3.1.1. Муниципаль хезмәт күрсәтү түбәндәге процедураларны үз эченә ала:

- 1) мөрәжәгать итүчегә консультация бирү;
- 2) гаризаны кабул итү һәм теркәү;
- 3) муниципаль хезмәт күрсәтүдә катнашучы органнарға ведомствоара мөрәжәгатьләрне формалаштыру һәм жибәрү;
- 4) муниципаль хезмәт нәтижәләрен эзерләү;
- 5) гариза бирүчегә муниципаль хезмәт нәтижәсе бирү.

3.1.2. Муниципаль хезмәт күрсәтү буенча гамәлләр блок-схемасы 4 нче кушымтада күрсәтелгән.

3.2. Гариза бирүчегә консультация бирү

3.1. Мөрәжәгать итүче муниципаль хезмәт алу тәртибе турында консультация алу өчен Башкарма комитетка шәхсэн, телефон һәм (яки) электрон почта аша мөрәжәгать итәргә хокуклы.

Башкарма комитет белгече мөрәжәгать итүчегә, шул исәптән муниципаль хезмәт алу өчен тәкъдим ителгән документлар һәм башка мәсьәләләр буенча да консультацияләр бирә һәм кирәк булганда гариза бланкын тугыруда ярдәм күрсәтә.

Әлеге пункт белән билгеләнә торган процедуралар мөрәжәгать итү көнендә гамәлгә ашырыла.

Процедураларның нәтижәсе: документлар составы, тапшырыла торган документлар формасы һәм башка мәсьәләләргә рәхсәт буенча консультацияләр алу.

3.3. Гаризаны кабул итү һәм теркәү

3.3.1. Мөрәжәгать итүче (мөрәжәгать итүче вәкиле) гаризаларны кәгазьдә почта аша почта аша юллы һәм тапшыру турында хәбәрнамә белән шәхсэн тапшыра, яисә электрон документ рәвешендә яисә КФҮ аша тапшыра, муниципаль хезмәт күрсәтү турында КФҮнең читтән торып эш урынын тапшыра һәм әлеге регламентның 2.5 пункты нигезендә Башкарма комитетка документлар тапшыра.

Муниципаль хезмәт күрсәтү турындагы гариза электрон документ рәвешендә Башкарма комитетка электрон почта яки Интернет аша жибәрелә. Электрон формада килгән гаризаны теркәү билгеләнгән тәртиптә башкарыла.

3.3.2. Башкарма комитет белгече, гаризалар кабул итүне алып баручы: мөрәжәгать итүченең шәхесен билгеләү;

тикшерү вәкаләтләрен мөрәжәгать итү (очракта гамәлләр буенча ышаныч кәгазе);

әлеге регламентның 2.5 пунктында каралган документларның булу-булмавын тикшерү;

тәкъдим ителгән документларның билгеләнгән таләпләргә туры килүен тикшерү (документларның күчермәләрен тиешенчә рәсмиләштерү, документларда чистартулар, дөгъвалар, сызган сүзләр һәм башка тиешле төзәтүләр булмау).

Искәрмәләр булмаган очракта, Башкарма комитет белгече түбәндәгеләрне тормышка ашыра:

гаризаларны махсус журналда кабул итү һәм теркәү;

мөрәжәгать итүчегә тапшырылган документларның күчермәләрен тапшыру, керә торган номерга бирелгән документларны кабул итү датасы, муниципаль хезмәт күрсәтүне үтәү датасы һәм вакыты турында тамга белән;

Башкарма комитет житәкчесенә карап тикшерү өчен гариза жибәрү.

Документларны кабул итүдән баш тарту өчен нигез булган очракта, Башкарма комитет белгече, документларны кабул итүне алып баручы мөрәжәгать итүчегә гаризаны теркәү өчен каршылыклар булуы турында хәбәр итә һәм документларны кабул итүдән баш тарту өчен ачыкланган нигезләрнең эчтәлеген язмача аңлату белән документлар кире кайтара.

Әлеге пункт белән билгеләнә торган процедуралар гамәлгә ашырыла:

гаризаларны һәм документларны 15 минут эчендә кабул итү;

гаризаны гариза кергән вакыттан бер көн эчендә теркәү.

Процураларның нәтижәсе: Башкарма комитет житәкчесенә карауга юнәлдерелгән кабул ителгән һәм теркәлгән гариза яки гариза бирүчегә кире кайтарылган документлар.

3.3.3. Башкарма комитет житәкчесе гаризаны карый, башкаручыны билгели һәм аңа гариза жибәрә.

Әлеге пункт белән билгеләнә торган процедура гариза теркәлгәннән соң бер көн эчендә гамәлгә ашырыла.

Процураның нәтижәсе: башкаручыга жибәрелгән гариза.

3.4. Муниципаль хезмәт күрсәтүдә катнашучы органнарга ведомствоара запросларны формалаштыру һәм жибәрү

3.4.1. Башкарма комитет белгече электрон формада ведомствоара электрон хезмәттәшлек системасы аша тәкъдим итү турында запрослар жибәрә:

1) Күчемсез мөлкәтнең бердәм дәүләт реестрыннан (күчемсез милек объектына теркәлгән хокуklar турында һәркем өчен мөмкин булган мәгълүматларны үз эченә алган) өземтә;

2) күчемсез милек объектының төп характеристикалары һәм теркәлгән хокуklarы турында бердәм дәүләт күчемсез милек реестрыннан өземтә;

3) торак бинаны торак булмаган бинага яки торак бинаны торак булмаган бинага күчерү турында жирле үзидарә органы Карары (урнашу адресы бирелгән очракта, мондый адресны үзгәртү һәм юкка чыгару аны торак бинадан торак булмаган бинага яки торак булмаган бинадан торак бинага күчерү аркасында);

4) Кагыйдәләрнең 14 пунктының "а" пунктчасында күрсәтелгән нигезләр буенча адресация адресы исәптән төшерелгән күчемсез милек объектының төп характеристикалары һәм теркәлгән хокуклары турында бердәм дәүләт күчемсез милек реестрыннан өземтә);

5) адресация объекты буенча соратып алына торган күчемсез мөлкәтнең бердәм дәүләт кадастрында булмавы турында хәбәрнамә (Кагыйдәләрнең 14 пунктындагы "б" пунктчасында күрсәтелгән нигезләр буенча адресация адресы юкка чыгарылган очракта).

Әлеге пункт белән билгеләнә торган процедуралар муниципаль хезмәт күрсәтү турында гариза кергән вакыттан алып бер эш көне эчендә гамәлгә ашырыла.

Процедураның нәтижәсе: хакимият органнарына жибәрелгән запрослар.

3.4.2. Ведомствоара электрон хезмәттәшлек системасы аша кергән мөрәжәгатьләр нигезендә мәгълүматлар белән тәэмин итүчеләр белгечләре соралган Документлар (мәгълүмат) тапшыралар яисә муниципаль хезмәт күрсәтү өчен кирәкле документ һәм (яки) мәгълүмат булмавы турында хәбәрнамәләр жибәрәләр (алга таба – баш тарту турында хәбәрнамә).

Әлеге пунктчада билгеләнгән процедуралар түбәндәге срокларда гамәлгә ашырыла:

Росреестр белгечләре тарафыннан жибәрелә торган документлар (белешмәләр) буенча өч эш көненнән дә артмаска тиеш;

башка тәэмин итүчеләр буенча-ведомствоара запрослар кергән көннән алып биш көн эчендә, эгәр ведомствоара запроска җавап эзерләүнең һәм жибәрүнең башка сроклары федераль законнар, Россия Федерациясе Хөкүмәтенең хокукий актлары һәм федераль законнар нигезендә кабул ителгән Татарстан Республикасы норматив хокукий актлары белән билгеләнмәгән булса, документ һәм мәгълүмат бирә торган органга яки оешмага мөрәжәгать кергән көннән алып биш көн эчендә.

Процедураларның нәтижәсе: документлар (мәгълүматлар) яки Башкарма комитетка жибәрелгән баш тарту турында белдерү.

3.5. Муниципаль хезмәт нәтижәләрен эзерләү

3.5.1. Башкарма комитет белгече түбәндәгеләрне гамәлгә ашыра:

гаризага теркәлә торган документларда булган мәгълүматларны тикшерү; әлеге Регламентның 2.9 пунктында каралган муниципаль хезмәт күрсәтүдән баш тарту өчен нигезләрнең булу-булмавын тикшерү.

Муниципаль хезмәт күрсәтүдән баш тарту өчен нигез булган очракта Башкарма комитет белгече баш тарту турында карар проектын эзерли.

Муниципаль хезмәт күрсәтүдән баш тарту өчен нигез булмаган очракта Башкарма комитет белгече гамәлгә ашыра:

- эзерлек соратып алу _____ татарстан Республикасы төзелеш, архитектура һәм торак-коммуналь хужалык министрлыгының «Техник инвентаризация бюросы» РДУП (алга таба «БТИ» РДУП) бирелгән адреслар булу турында;

Әлеге пункт белән билгеләнә торган процедуралар сорауларга җаваплар кәргән вакыттан алып өч көннән дә соңга калмыйча гамәлгә ашырыла.

Процедураларның нәтижәсе: «БТИ» РГУПДА бирелгән адреслар булу турында запрос;

3.5..2. "БТИ» РГУП белгече запроста күрсәтелгән адресны тикшерә һәм бирелгән адреслар турында белешмә эзерли.

Әлеге пункт белән билгеләнә торган процедуралар «БТИ»РГУП Регламентында билгеләнгән срокларда гамәлгә ашырыла.

Процедураларның нәтижәсе: белешмә булу турында бирелгән адреслар.

3.5.3. Башкарма комитет белгече, «БТИ» РДУПДАН җавап алганнан соң, гамәлгә ашыра:

объектка адресация яки баш тарту турында карар проекты бирү, үзгәртү турында карар проектын рәсмиләштерү;

документ проектын Башкарма комитет җитәкчесе белән килештерү.

Әлеге пункт белән билгеләнә торган процедуралар «БТИ»РГУПЫННАН җавап алган вакыттан өч көннән дә соңга калмыйча гамәлгә ашырыла.

Процедураларның нәтижәсе: Башкарма комитет җитәкчесенә килештерүгә юнәлдерелгән документ проекты.

3.5.4. Башкарма комитет җитәкчесе Карар проектын яки баш тарту турында карар проектын имзалай һәм Башкарма комитет белгеченә җибәрә.

Әлеге пункт белән билгеләнә торган процедуралар алдагы процедураны тәмамлаганнан соң бер көн эчендә гамәлгә ашырыла.

Процедураның нәтижәсе: объектка адресация адресы яки баш тарту турында Карар бирү, үзгәртү турында имзаланган Карар.

3.5.5. Башкарма комитет белгече объектка адрес адресациясе яки баш тарту турында Карар бирү, үзгәртү турында Карар кабул итә, номер ала.

Әлеге пункт белән билгеләнә торган процедуралар алдагы процедураны тәмамлаганнан соң бер көн эчендә гамәлгә ашырыла.

Процедураларның нәтижәсе: теркәлгән Карар бирү, үзгәртү адреслары яки баш тарту турында Карар.

3.6. Гариза бирүчегә муниципаль хезмәт нәтижәсе бирү

3.6.1. Башкарма комитет белгече мөрәжәгать итүчегә кабул ителгән Карар турында хәбәр итә һәм гариза бирүчегә бирә я почта аша объектка адрес адресациясе яки баш тарту турында Карар бирү, үзгәртү турында Башкарма комитет карарын җибәрә.

Әлеге пункт белән билгеләнә торган Процедура гамәлгә ашырыла:

15 минут эчендә-мөрәжәгать итүченең шәхси килүе очрагында;

әлеге Регламентның 3.5 пункттында каралган процедураны тәмамлаганнан соң бер көн эчендә, жавап жибәргән очракта, почта аша хат белән.

Процедураның нәтижәсе: гариза бирүчегә объектка адресация адресының адресын бирү, үзгәртү турында бирелгән (жибәрелгән) карар яисә баш тарту турында Карар.

3.7. КФҮ аша муниципаль хезмәт күрсәтү

3.7.1. Мөрәжәгать итүче КФҮләрдә муниципаль хезмәт алу өчен, КФҮнең ерактан урнашкан эш урынына мөрәжәгать итәргә хокуклы.

3.7.2. КФҮ аша муниципаль хезмәт күрсәтү КФҮ эше регламенты нигезендә билгеләнгән тәртиптә гамәлгә ашырыла.

3.7.3. КФҮТӨН муниципаль хезмәт алуға документлар кәргәндә, процедуралар әлеге Регламентның 3.3 – 3.5 пунктлары нигезендә гамәлгә ашырыла. Муниципаль хезмәт нәтижәсе КФҮкә жибәрелә.

3.8. Техник хаталарны төзәтү.

3.8.1. Документтагы техник хаталар ачыкланган очракта, гариза бирүче бүлеккә түбәндәгеләрне тапшыра:

техник хаталарны төзәтү турында гариза (кушымта № 5);

гариза бирүчегә техник хата булган муниципаль хезмәт нәтижәсе буларак бирелгән документ;

техник хаталар булуны раслаучы юридик көчкә ия документлар.

Документта күрсәтелгән белешмәләрдә техник хаталарны төзәтү турында гариза гариза бирүче (вәкаләтле вәкил) шәхсән, яисә почта аша (шул исәптән электрон почта аша), йә дәүләт һәм муниципаль хезмәтләр күрсәтүнең бердәм порталы яисә күпфункцияле үзәге аша бирелә.

3.8.2. Документлар кабул итү өчен жаваплы белгеч техник хаталарны төзәтү турында гариза кабул итә, документлар белән гариза яза һәм аларны Башкарма комитетка тапшыра.

Әлеге пункт белән билгеләнә торган процедура гариза теркәлгәннән соң бер көн эчендә гамәлгә ашырыла.

Процедураның нәтижәсе: Башкарма комитет белгеченә карауга юнәлдерелгән кабул ителгән һәм теркәлгән гариза.

3.8.3. Башкарма комитет белгече документларны карый һәм хезмәт нәтижәсе булган документка төзәтмәләр кертү максатларында әлеге Регламентның 3.5 пункттында каралган процедураларны гамәлгә ашыра һәм мөрәжәгать итүчегә (вәкаләтле вәкилгә) техник хата булган документның оригиналын тартып алу белән шәхсән үзе кул куя яисә мөрәжәгать итүчегә почта аша (электрон почта аша) документ тапшыру мөмкинлегенә турында (электрон почта аша), анда техник хата барлыгы турында хат жибәрә.

Әлеге пункт белән билгеләнә торган процедура техник хаталар ачыкланганнан яки теләсә кайсы кызыксынган заттан жибәрелгән хата турында гариза алганнан соң өч көн эчендә гамәлгә ашырыла.

Процедураның нәтижәсе: гариза бирүчегә бирелгән (жибәрелгән) документ.

4. Муниципаль хезмэт күрсэтүне контрольдә тоту тәртибе һәм формалары

4.1. Муниципаль хезмэт күрсэтүнең тулылыгын һәм сыйфатын контрольдә тоту гариза бирүчеләрнең хокукларын бозу очраklarын ачыклау һәм бетерү, муниципаль хезмэт күрсэтү процедураларының үтәлешен тикшерү, жирле үзидарә органы вазыйфай затларының гамәлләренә (гамәл кылмауларына) Карарлар эзерләүне үз эченә ала.

Административ процедураларның үтәлешен контрольдә тоту формалары булып түбәндәгеләр тора:

- 1) муниципаль хезмэт күрсэтү буенча документлар проектларын тикшерү һәм килештерү. Тикшерү нәтижәсе булып проектларны визалау тора;
- 2) билгеләнгән тәртиптә башкарыла торган эшләр башкаруын тикшерү;
- 3) муниципаль хезмэт күрсэтү процедураларының үтәлешен билгеләнгән тәртиптә тикшереп тору.

Контроль тикшерүләр план нигезендә (жирле үзидарә органы эшчәнлегенә ярты еллык яки еллык планнары нигезендә гамәлгә ашырыла) һәм планнан тыш булырга мөмкин. Тикшерүләр уздырганда муниципаль хезмэт күрсэтү (комплекслы тикшерүләр) белән бәйле барлык мәсьәләләр дә карала ала, яисә мөрәжәгать итүченәң конкрет мөрәжәгәте буенча.

Муниципаль хезмэт күрсәткәндә гамәлләр кылуга контрольне гамәлгә ашыру һәм карарлар кабул итү максатларында Башкарма комитет житәкчесенә муниципаль хезмэт күрсэтү нәтижәләре турында белешмәләр тапшырыла.

4.2. Муниципаль хезмэт күрсэтү буенча административ процедураларда билгеләнгән гамәлләр үтәлешен агымдагы контрольдә тоту Башкарма комитет житәкчесенәң инфраструктура үсеше буенча урынбасары, шулай ук инфраструктура үсеше бүлгәгә белгечләре тарафыннан башкарыла.

4.3. Агымдагы контрольне гамәлгә ашыручы вазыйфай затлар исемлегә жирле үзидарә органының структур бүлекчәләре һәм вазыйфай регламентлар турында нигезләмәләр белән билгеләнә.

Үткәрелгән тикшерүләр нәтижәләре буенча гариза бирүчеләрнең хокукларын бозу очраklары ачыкланган очракта, гаепле затлар Россия Федерациясә законнары нигезендә жаваплылыкка тартыла.

4.4. Жирле үзидарә органы житәкчесә мөрәжәгать итүчеләрнең мөрәжәгатьләрен вакытында карап тикшермәгән өчен жаваплылык тотта.

Жирле үзидарә органының структур бүлекчәсә житәкчесә (житәкчесә урынбасары) әлгә Регламентның 3 бүлегендә күрсәтелгән административ гамәлләрнең вакытында һәм (яки) тиешенчә башкарылмавы өчен жавап бирә.

Муниципаль хезмэт күрсэтү барышында кабул ителә торган (гамәлгә ашырыла торган) карарлар һәм гамәлләр (гамәл кылмау) өчен вазыйфай затлар һәм башка муниципаль хезмәткәрләр законда билгеләнгән тәртиптә жаваплы.

4.5. Муниципаль хезмэт күрсәтүне гражданныр, аларның берләшмәләре һәм оешмалары тарафыннан контрольдә тоту муниципаль хезмэт күрсәткәндә, Башкарма комитет эшчәнлегә ачыклығы, муниципаль хезмэт күрсәтү тәртибе

турында тулы, актуаль һәм ышанычлы мәғлүмат алу һәм муниципаль хезмәт күрсәтү процессында мөрәжәгатьләрне (шикаятьләрне) судка кадәр карап тикшерү мөмкинлеге аша гамәлгә ашырыла.

5. Муниципаль хезмәт күрсәтүче органнарның, шулай ук аларның вазыйфаи затларының, муниципаль хезмәткәрләрнең Карарларына һәм гамәлләренә (гамәл кылмавына) шикаять белдерүнең судка кадәр (судтан тыш) тәртибе

5.1. Муниципаль хезмәт күрсәтүләрдән файдаланучылар муниципаль хезмәт күрсәтүдә катнашучы Башкарма комитет яки муниципаль берәмлек советына Башкарма комитет хезмәткәрләренең гамәлләрен (гамәл кылмауларын) судка кадәр тәртиптә шикаять бирергә хокуклы.

Мөрәжәгать итүче шикаять белән, шул исәптән түбәндәге очрақларда да мөрәжәгать итә ала:

1) муниципаль хезмәт күрсәтү турында мөрәжәгать итүченең соравының теркәү вакытын бозу;

2) муниципаль хезмәт күрсәтү срогын бозу;

3) мөрәжәгать итүчедә муниципаль хезмәт күрсәтү өчен Россия Федерациясе, Татарстан Республикасы, Кама Тамагы муниципаль районының Тәмте авыл җирлеге норматив хокукый актлары белән каралмаган документларны яисә мәғлүматны гамәлгә ашыру яисә гамәлләрне башкару таләбе;

4) мөрәжәгать итүченең муниципаль хезмәт күрсәтү өчен Россия Федерациясе, Татарстан Республикасы, Кама Тамагы муниципаль районының Тәмте авыл җирлеге норматив хокукый актлары белән каралган документларны кабул итүдән баш тарту;

5) федераль законнар һәм алар нигезендә кабул ителгән Россия Федерациясенең башка норматив хокукый актлары, Татарстан Республикасы законнары һәм башка норматив хокукый актлары, муниципаль хокукый актлар белән каралмаган очрақта муниципаль хезмәт күрсәтүдән баш тарту;

6) Россия Федерациясе, Татарстан Республикасы, Кама Тамагы муниципаль районының Тәмте авыл җирлеге норматив хокукый актларында каралмаган түләү муниципаль хезмәт күрсәткәндә мөрәжәгать итүчедән туктау;

7) муниципаль хезмәт күрсәтү нәтижәсендә бирелгән документларда Башкарма комитеттан, Башкарма комитетның вазыйфаи затыннан баш тарту яисә мондый төзәтүләрнең билгеләнгән срогын бозу;

8) муниципаль хезмәт күрсәтү нәтижәләре буенча документлар бирү вакытын яки тәртибен бозу;

9) федераль законнар һәм алар нигезендә кабул ителгән Россия Федерациясенең башка норматив хокукый актлары, Татарстан Республикасы законнары һәм башка норматив хокукый актлары, муниципаль хокукый актлар белән каралмаган очрақта муниципаль хезмәт күрсәтүне туктатып тору;

10) муниципаль хезмәт күрсәткәндә мөрәжәгать итүчедән документлар яисә мәғлүмат булмау һәм (яисә) дәрәс булмавы, муниципаль хезмәт күрсәтү өчен кирәкле документларны кабул итүдән баш тартканда яисә муниципаль хезмәт

күрсәтү өлкәсендә күрсәтүләрдән баш тартканда күрсәтелмәгән яисә, 210-ФЗ номерлы Федераль законның 7 маддәсенң 1 өлешенң 4 пунктында каралган очрактардан тыш, күрсәтелгән документларның булмавы һәм (яисә) дәрәҗә булмавы.

5.2. Муниципаль хезмәт күрсәтүче органның, муниципаль хезмәткәрнең, муниципаль хезмәт күрсәтүче органның вазыйфаи затының карарларына һәм гамәлләренә (гамәл кылмауларына) шикаять кәгазьдә яки электрон формада бирелә.

Шикаять почта аша, КФҮ аша, "Интернет" мәгълүмати-телекоммуникация челтәре, Кама Тамагы муниципаль районының рәсми сайтынан файдаланып жиберелә ала (<http://kamskoye-ustye.tatarstan.ru>), Татарстан Республикасы дәүләт һәм муниципаль хезмәтләр бердәм порталы (<http://uslugi.tatar.ru/>), дәүләт һәм муниципаль хезмәтләрнең бердәм порталы (функцияләре) (<http://www.gosuslugi.ru/>), шулай ук мөрәҗәгать итүченең шәхси кабул итүе вакытында кабул ителергә мөмкин.

5.3. Муниципаль хезмәт күрсәтүче органга яисә югары органга (булган очракта) кергән шикаять аның теркәлгән көненнән алып унбиш эш көне эчендә карап тикшерелергә тиеш, ә муниципаль хезмәт күрсәтүче органның мөрәҗәгать итүчедән документлар кабул итүдән баш тартуы яисә жиберелгән опечаткалар һәм хаталарны төзәтүдә яисә билгеләнгән срокны бозу очрагында - теркәлгән көннән соң биш эш көне эчендә карап тикшерелергә тиеш.

5.4. Шикаять үз эченә түбәндәге мәгълүматны алырга тиеш:

1) хезмәт күрсәтүче органның яисә муниципаль хезмәткәрнең, шикаять белдерелә торган карарларның һәм гамәлләрнең (гамәл кылмауларның) вазыйфаи затының, вазыйфаи затының атамасы;

2) фамилиясе, исеме, атасының исеме (соңгысы - булган очракта), мөрәҗәгать итүченең яшәү урыны турында мәгълүмат - физик зат яисә исеме, мөрәҗәгать итүченең урнашу урыны турында мәгълүмат - юридик зат, шулай ук элементә өчен телефон номеры (номерлары), электрон почта адресы (булган очракта) һәм җавап бирүчегә жиберелергә тиешле почта адресы;

5.4. Шикаять үз эченә түбәндәге мәгълүматны алырга тиеш 1) хезмәт күрсәтүче органның яисә муниципаль хезмәткәрнең, шикаять белдерелә торган карарларның һәм гамәлләрнең (гамәл кылмауларның) вазыйфаи затының, вазыйфаи затының атамасы;

2) фамилиясе, исеме, атасының исеме (соңгысы - булган очракта), мөрәҗәгать итүченең яшәү урыны турында мәгълүмат - физик зат яисә исеме, мөрәҗәгать итүченең урнашу урыны турында мәгълүмат - юридик зат, шулай ук элементә өчен телефон номеры (номерлары), электрон почта адресы (булган очракта) һәм җавап бирүчегә жиберелергә тиеш почта адресы;

3) муниципаль хезмэт күрсәтүче органның шикаять белдерелә торган карарлары һәм гамәлләре (гамәл кылмау), муниципаль хезмэт күрсәтүче органның вазыйфай заты яисә муниципаль хезмәткәр турында мәгълүматлар;

4) мөрәжәгать итүче хезмэт күрсәтүче органның, хезмэт күрсәтүче органның яисә муниципаль хезмәткәрнең карары һәм гамәле (гамәл кылмавы) белән килешмәгән дәлилләр.

5.5. Шикаятькә шикаятьтә бәян ителгән хәлләрне раслаучы документларның күчермәләре куелырга мөмкин. Бу очракта шикаятьтә аңа кушып бирелә торган документлар исемлеге китерелә.

5.6. Шикаять аның муниципаль хезмэт алучысы тарафыннан имзалана.

5.7. Шикаятьне карау нәтижәләре буенча түбәндәге карарларның берсе кабул ителә:

1) шикаять канәгатьләндерелә, шул исәптән кабул ителгән карарны юкка чыгару, дәүләт хезмәте күрсәтү нәтижәсендә бирелгән документларда жибәрелгән төзәтү һәм хаталарны төзәтү, мөрәжәгать итүчегә Россия Федерациясе норматив хокукый актлары, Татарстан Республикасы норматив хокукый актлары, муниципаль хокукый актлар белән каралмаган акчаларны кире кайтару рәвешендә дә;

2) шикаятьне канәгатьләндерүдән баш тарта.

Әлеге пунктта күрсәтелгән карар кабул ителгән көннән соң килүче көннән дә соңга калмыйча мөрәжәгать итүчегә язма рәвештә һәм мөрәжәгать итүченең теләге буенча электрон формада шикаятьне карау нәтижәләре турында дәлилләнгән җавап жибәрелә.

5.8. Шикаять канәгатьләндерелергә тиешле дип танылган очракта, мөрәжәгать итүчегә муниципаль хезмэт күрсәткәндә ачыкланган җитешсезлекләрне кичекмәстән бетерү максатларында, Башкарма комитет тарафыннан гамәлгә ашырыла торган гамәлләр турында мәгълүмат бирелә, шулай ук китерелгән уңайсызлыklar өчен гафу үтенә һәм муниципаль хезмэт күрсәтү максатларында мөрәжәгать итүчегә башкарылырга тиешле алга таба гамәлләр турында мәгълүмат күрсәтелә.

5.9. Шикаять мөрәжәгать итүчегә җавапта канәгатьләнергә тиеш түгел дип танылган очракта, кабул ителгән карарның сәбәпләре турында дәлилләнгән аңлатмалар, шулай ук кабул ителгән карарга шикаять бирү тәртибе турында мәгълүмат бирелә.

5.10. Шикаятьне карау барышында яисә карап тикшерү нәтижәләре буенча административ хокук бозу составы билгеләре яки жинаять билгеләре билгеләнгәндә, шикаять карау буенча вәкаләтләр бирелгән хезмәткәр булган материалларны кичекмәстән прокуратура органның юллы.

**ОБЪЕКТКА АДРЕСНЫ АДРЕСАЦИЯЛӘУНЕ БИРҮ ЯКИ АНЫҢ
АДРЕСЫН ЮККА ЧЫГАРУ ТУРЫНДА
ГАРИЗА ФОРМАСЫ**

	Бит N ____	Барлыгы ____
--	------------	--------------

1	Гариза	2	Гариза кабул ителде теркәү номеры _____ гариза битләре саны _____ Документлар саны ____, шул исәптән оригиналлар __, күчермәләр ____, оригиналдагы битләр саны ____, күчермәләр ____ Вазыйфаи затның ФИО _____ вазыйфаи затның имзасы _____ " __ " _____ ел
3.1	Объектка карата адресациягезне сорыйм:		
	Төр:		
	Жир участогы	Корылма	Тәмамланмаган төзелеш объекты
	Бина	Бина	
3.2	3.2 адрес бирү		
	: белән бәйле рәвештә		
	Дәүләт милкендәге яки муниципаль милектәге жир кишәрлеген бер		

категориядэн икенче категориягә күчерү турында	
Төзелә торган жир кишәрлекләре саны	
Өстәмә мәгълүмат:	
Жир кишәрлеге бүлү юлы белән жир кишәрлеге(ов) төзү	
Төзелә торган жир кишәрлекләре саны	
Бүлек гамәлгә ашырыла торган жир кишәрлегенң кадастр номеры	Бүлек гамәлгә ашырыла торган жир кишәрлегенң адресы
Жир кишәрлекләрен бер категориядэн икенче категориягә күчерү юлы белән жир кишәрлеге төзү юлы белән	
Берләштерелгән жир кишәрлекләре саны	
Берләштерелә торган жир кишәрлегенң кадастр номеры	Берләштерелә торган жир кишәрлегенң адресы

	Бит N ____	Барлығы ____
--	------------	--------------

Образованием земельного участка(ов) путем выдела из земельного участка жир кишәрлегеннән бүлеп бирү юлы белән жир кишәрлеге төзү	
Төзелә торган жир кишәрлекләре саны (бүлеп бирелә торган жир кишәрлегеннән тыш)	

Бүленэ торган жир кишэрлегенэң кадастр номеры <1>	Бүленэ торган жир кишэрлегенэң кадастр адресы <1>
Жир кишэрлеклэрен янадан бүлү юлы белэн барлыкка китерү юлы белэн	
Төзелэ торган жир кишэрлеклэре саны	Янадан бүленэ торган жир кишэрлеклэре саны
Бүленэ торган жир кишэрлегенэң кадастр номеры <2>	Бүленэ торган жир кишэрлегенэң кадастр адресы <2>
Бинаны, корылмаларны төзү, үзгэртеп кору юлы белэн	
Проект документлары нигезендэ төзелеш (реконструкция) объектының исеме	
Төзелеш алып барыла торган жир кишэрлегенэң кадастр номеры (реконструкциясе)	Төзелеш (реконструкциялэү) алып барыла торган жир кишэрлеге адресы
Эгэр Россия Федерациясе Шәһәр төзелеше кодексы, шәһәр төзелеше эшчәнлеге турында Россия Федерациясе субъектлары законнары нигезендэ аны төзү, реконструкциялэү өчен төзелешкэ рөхсэт бирү таләп ителми икән, күрсәтелгән объектның дәүләт кадастр исәбен гамәлгә ашыру өчен кирәкле документларны түбәндәге объектка карата эзерлэү, адресациялэү таләп ителми	
Төзелеп бетмәгән төзелеш объекты, бина тибы	

Төзелеш (реконструкция) объектының исеме (проект документлары булган очракта проект документлары нигезендә күрсәтелә)	
Төзелеш (реконструкция) алып барыла торган жир кишәрлегенң кадастр номеры	Төзелеш (реконструкцияләү) алып барыла торган жир кишәрлеге адресы
Торак бинаны торак булмаган бинага һәм торак булмаган бинаны торак бинага күчерү	
Бинаның кадастр номеры	Бүлмә адресы

	Бит N ____	Барлығы ____
--	------------	--------------

Бинаны корылмаларга бүлү, корылмаларны бинадларга төзү бүлү юлы белән			
	Торак урынны барлыкка китерү	Барлыкка килә торган бүлмәләр саны	
	Торак булмаган бинаны төзү	Барлыкка килә торган бүлмәләр саны	
Бинаның кадастр номеры,		Корылмалар, биналар адресы	
Өстәмә мәгълүмат:			
Бинадагы, корылмада бүлмәләрне бүлү юлы белән барлыкка китерү			

(торак (торак булмаган) бинаны билгеләү) <3>		Бина төре <3>		Корылмалар саны <3>	
Кадастровый номер помещения, раздел которого осуществляется		Бүленүе гамәлгә ашырылган бүлмәнең адресы			
Бүленүе гамәлгә ашырылган бүлмәнең кадастр номеры					
Өстәмә мәгълүмат:					
Бинадагы, корылмадагы бүлмәләргә берләштереп төзү юлы белән бина төзү					
		Торак урыны барлыкка килү		Торак булмаган урын барлыкка килү	
Берләштерелгән биналар саны					
Берләштерелә торган бинаның кадастр номеры <4>		Берләштерелә торган бинаның адресы <4>			
Өстәмә мәгълүмат:					
Гомуми файдалану урыннарын үзгәртеп кору һәм (яки) үзгәртеп планлаштыру юлы белән бина төзү					
		Торак урыны барлыкка килү		Торак булмаган урын барлыкка килү	
Барлыкка килә торган					

бүлмэлэр саны	
Бина, корылмалар кадастр номеры	Бина, корылмалар адресы
Өстәмэ мәгълүмат:	

	Бит N ____	Барлығы ____
--	------------	--------------

3.3	Объект адресын юк итэргэ:	
	Ил исеме	
	Россия Федерациясе субъекты исеме	
	Россия Федерациясе субъекты составында муниципаль район, шәһәр округы яисә шәһәр эчендәге территория (федераль әһәмияттәге шәһәрләр өчен) исеме	
	Авыл жирлеге исеме	
	Шәһәр округының шәһәр эче районы исеме	
	Торак пункт исеме	
	Планлаштыру структурасы элементы исеме	
	Урам-юл челтәренең исеме	
	Жир участогы номеры	
	Бинаның тибы һәм номеры,	

корылмалары яки тәмамланмаган төзелеш объекты	
Бинада яки корылмада урнашкан бинаның тибы һәм номеры	
Фатир чикләрендә бина тибы һәм номеры (коммуналь фатирларга карата)	
Өстәмә мәгълүмат:	
бәйле рәвештә	
Адресация объектының яшәшешен туктату юлы белән	
2007 елның 24 июлендәге 221-ФЗ номерлы “Күчемсез мөлкәтнең дәүләт кадастры турында”гы Федераль законның 27 маддәсенең 2 өлешенең 1 һәм 3 пунктларында күрсәтелгән нигезләр буенча объектны кадастр исәбенә алудан баш тарту (Россия Федерациясе законнары жыйнагы, 2007, № 31, 4017 маддә; 2008, № 30, 3597 маддә; 2009, № 52, 6410 маддә; 2011, № 1, 47 маддә; N 49, 7061 маддә; N 50, 7365; 2012, n 31, 4322; 2013, № 30, 4083 маддә; хокукый мәгълүматның рәсми интернет-порталы www.pravo.gov.ru 2014 елның 23 декабре)	
Объектка яңа адрес адресациясе бирү	
Өстәмә мәгълүмат:	

	Бит N ____	Барлығы ____
--	------------	--------------

4	Объект хужасы адресация адресы яки объектка бүтән эйбер хокукы булган зат	
		Физик зат:

фамилиясе:	исеме (тулысынча):	Атасының исеме (тулысынча) (булган очракта):	ИНН (булган очракта):
шәхесне раслаучы документ:	төр:	серия:	номер:
	Бирелү датасы:	кем тарафыннан бирелгән:	
	" _ " _____ _____ ел		
почта адресы:	элементә өчен телефон:	электрон почта адресы (булган очракта):	
юриск зат, шул исәптән дәүләт хакимияте органы, башка дәүләт органы, жирле үзидарә органы:			
тулы исеме:			
ИНН (Россия юриск заты өчен):	КПП (Россия юриск заты өчен):		
теркәлү иле (инкорпорация) (чит ил юриск затлары өчен):	теркәлү датасы (чит ил юриск затлары өчен):	теркәлү номеры (чит ил юриск затлары өчен):	
	" _ " _____ _____ ел		
почта адресы:	элементә өчен телефон:	электрон почта адресы (булган очракта):	

	Адресация объектына тапшыру хокукы:		
		милек хокукы	
		объектны адресацияләү объектына хужалык алып бару хокукы	
		мөлкәт белән оператив идарә итү хокукы объект адресация	
		жир кишәрлеген гомерлек мирас итеп алу хокукы	
		жир кишәрлегеннән даими (сроксыз) файдалану хокукы	
5	Документлар алу ысулы (шул исәптән объектка адреслар адресациясен бирү карары яки аның адресларын юк итү, элек тәкъдим ителгән документларның оригиналы, баш тарту турында Карар бирү (объектка адрес адресациясен) юк итү:		
	Шәхсән	Күпфункцияле үзәктә	
	Почта аша жиберү белән түбәндәге адрес буенча:		
	Дәүләт һәм муниципаль хезмәтләрнең бердәм порталының шәхси кабинетында, дәүләт һәм муниципаль хезмәтләрнең төбәк порталларының шәхси кабинетында		
	Федераль адреслы системаның шәхси кабинетында		
	Электрон почта адресына (гариза һәм документлар алу турында хәбәр итү өчен)		
6	Документлар алуда расписканы сорыйм:		
	Шәхсән бирергә:	Расписка алынган: _____ (мөрәжәгать итүченең имзасы)	
	Почта аша жиберү белән түбәндәге адрес буенча жиберергә:		
	Жибәрмәскә :		

	Бит N ____	Барлығы ____
--	------------	--------------

7	Мөрәжәгать итүче:			
	Адресация объекты әңгәмәдәше, яки адресация объектына бүтән әйбер хокукы булган зат			
	Адресация объекты әңгәмәдәше вәкиле яки адресация объектына бүтән әйбер хокукы булган зат			
	Физик зат:			
	фамилия:	исеме (тулысынча):	Атасының исеме (тулысынча) (булган очракта):	ИНН (булган очракта):
	шәхесне раслаучы документ:	төр:	серия:	номер:
		Бирелү датасы:	кем тарафыннан бирелгән	
		" _ " _____ _____ ел		
	почта адресы:	элементә өчен телефон:	электронной почта адресы (булган очракта):	
			н:	
	вәкил вәкаләтләрен раслый торган документның атамасы һәм реквизитлары:			
	юридик зат, шул исәптән дәүләт хакимияте органы, башка дәүләт органы, жирле үзидарә органы:			
	тулы атамасы:			
	КПП (Россия юридик заты		ИНН (Россия юридик заты өчен):	

	өчен):	
теркәлү иле (инкорпорация) (чит ил юридик затлары өчен):	теркәлү датасы (чит ил юридик затлары өчен):	теркәлү номеры (чит ил юридик затлары өчен):
	" _ " _ _ _ ел	
почта адресы:	элементә өчен телефон:	электронной почта адресы (булган очракта):
вәкил вәкаләтләрен раслый торган документның атамасы һәм реквизитлары:		
8	Гаризага теркәлә торган документлар:	
	Төп нөсхәсе _ _ _ - экз., _ _ - бит	Копия саны _ _ _ _ экз.
	Төп нөсхәсе _ _ _ - экз., _ _ - бит	Копия саны _ _ _ _ экз.

	Төп нөсхәсе ____ - экз., __ - бит	Копия саны _____ экз.
9	Искәрмә:	

	Бит N ____	Барлығы ____
--	------------	--------------

10	Шәхси мәғлүматларны эшкәртүгә (Россия Федерациясе законнары нигезендә адресларны жыю, системага салу, туплау, саклау, аныклау (үзгәртү), куллану, тарату (шул исәптән тапшыру), йогышсызландыру, блоклау, шәхси мәғлүматларны юк итү, шулай ук персонал мәғлүматларны эшкәртү өчен кирәкле бүтән гамәлләр) мин тәкъдим итә торган затның ризалыгын, шулай ук адресларны үзгәртүне һәм юкка чыгаруны гамәлгә ашыручы органнар тарафыннан, шул исәптән автоматлаштырылган режимда), дәүләт хезмәте күрсәтү максатларында адресларны бирүне, үзгәртүне һәм юкка чыгаруны гамәлгә ашыручы орган тарафыннан карарлар кабул итүне дә кертеп, шәхси мәғлүматларны эшкәртү өчен кирәкле бүтән гамәлләрне раслыйм.	
11	Түбәндәгеләр белән раслыйм: гариза тапшыру датасына әлеге гаризада күрсәтелгән мәғлүматлар дөрөс; тәкъдим ителгән хокукий документ(лар) һәм башка документлар һәм аларда булган мәғлүматлар Россия Федерациясе законнары белән билгеләнгән таләпләргә туры килә.	
12	Имза	Дата
	_____ (имза) _____ (инициаллар, фамилия)	"__" _____ ел
13	Гаризаны һәм аңа кушып бирелгән документларны кабул иткән белгеч тамгасы:	

<1> Юл һәр берләштерелгән жир участогы өчен кабатлана.

<2> Юл бүлөп бирелгән һәр жир участогы өчен кабатлана.

<3> Юл һәр бүленгән бүлмә өчен кабатлана.

<4> Юл һәр берләштерелгән бина өчен кабатлана.

Искәрмә.

Объектка адресация адресы бирү яки аның адресын юкка чыгару турында гариза (алга таба - гариза) кәгазьдә А4 форматындагы стандарт листларда рәсмиләштерелә. Һәр биттә аның тәртип номеры күрсәтелә. Битләрне нумерацияләү бөтен документ чикләрендә гарәп цифрлары белән башкарыла. Һәр биттә шулай ук гаризадагы битләрнең гомуми саны күрсәтелә.

Әгәр гариза гариза бирүче мөстәкыйль рәвештә кәгазьдә тутырыла икән, сайлап алынган белешмәләр каршында махсус бирелгән графада "V" билгесе куела.

(V).

Гариза бирүче кәгазьдә яисә аның үтенече буенча жирле үзидарә органы белгече, Россия Федерациясе субъекты дөүләт хакимияте органы - федераль әһәмияттәге шәһәр шәһәр эче муниципаль берәмлеге жирле үзидарә органы белгече, әлегә Россия Федерациясе субъекты законы белән адресларны адреслау объектларына бирүгә вәкаләтле федераль дәрәжәдәге шәһәр эче муниципаль берәмлеге жирле үзидарә органы тарафыннан гариза рәсмиләштергәндә, компьютер техникасын кулланып, конкрет гаризага карата булган юллар (реквизит элементлары) тутырылырга мөмкин. Бу очракта гариза формасыннан тутырылырга тиеш булмаган юллар төшереп калдырыла.

Карар

_____ 20 ел

№ _____

Күчемсез милек объектына адрес бирү турында

Россия Федерациясенең 2001 елның 25 октябрендәге 136-ФЗ номерлы Жир кодексы, Россия Федерациясенең Шәһәр төзелеше кодексы, 2004 елның 29 декабрендәге 190-ФЗ номерлы муниципаль берәмлек уставы нигезендә, _____ авыл жирлеге _____ Татарстан Республикасы муниципаль районы башлыгы _____ авыл жирлеге Карар бирә:

1. Күчемсез милек объектына **адрес бирергә** (Хокук иясенең Ф. И. О.); төзелеш урнашкан жир кишәрлегенә гариза бирүченең хокукын билгели торган документ): 422259 Татарстан Республикасы _____ муниципаль районы, _____ (шәһәр, авыл жирлеге) _____ урамы, _____, _____ йорт

Житәкче

**объектка адрес адресациясе бирүдән баш тарту яки аның
адресын юк итү турында Карар
ФОРМАСЫ**

(мөрәжәгать итүченең (вәкилнең) Ф. И. О.,
адресы)

(объектка адрес адресациясе бирүдән баш тарту
яки аның адресын юк итү турында гаризаның
регистрация номеры)

**объектка адрес адресациясе бирүдән баш тарту яки аның
адресын юк итү турында Карар**

№ _____

(Россия Федерациясе субъекты законы белән вәкаләтле жирле үзидарә органы, Россия
Федерациясе субъекты дәүләт хакимияте органы – федераль эһәмияттәге шәһәр яисә федераль
дәрәжәдәге шәһәр эчендәге муниципаль берәмлек жирле үзидарә органы исеме)
_____ турында хәбәр итә,
(юнәлеш килешендә мөрәжәгать итүченең Ф. И. О., документ бирү датасы, исеме, номеры һәм
датасы,

_____ шәхесне раслаучы документ, почта адресы-физик затлар өчен; тулы исеме, ИНН, КПП

(Россия юридик заты өчен), ил, дата һәм теркәлү номеры (чит ил юридик затлары өчен),

2014 елның 19 ноябрәндәге Россия Федерациясе Хөкүмәтенең 1221 номерлы Карары белән
расланган кагыйдәләр нигезендә бирү, үзгәрешләр һәм аннулирования адреслар, түбәндәге
адресны бирү (гамәлдән чыгару) буенча кире кагылды

(кирәкчесенең астына сызарга)

адресация объектына (объектның төре һәм исеме адресация, тасвирламасы

адресация объектының урнашу урыны мөрәжәгать итүченең объектка адресация адресы бирү
турында, _____
адресация объекты адресы гариза бирүченең адресын гамәлдән чыгару турында мөрәжәгать
иткән очракта)

_____ бәйле очракта

(каршы килү нигезе)

Россия Федерациясе субъекты законы белән вәкаләтле жирле үзидарә органының, Россия Федерациясе субъекты дәүләт хакимияте органының – федераль дәрәжәдәге шәһәр яисә федераль дәрәжәдәге шәһәр эчендәге муниципаль берәмлек жирле үзидарә органының вәкаләтле вәкиле

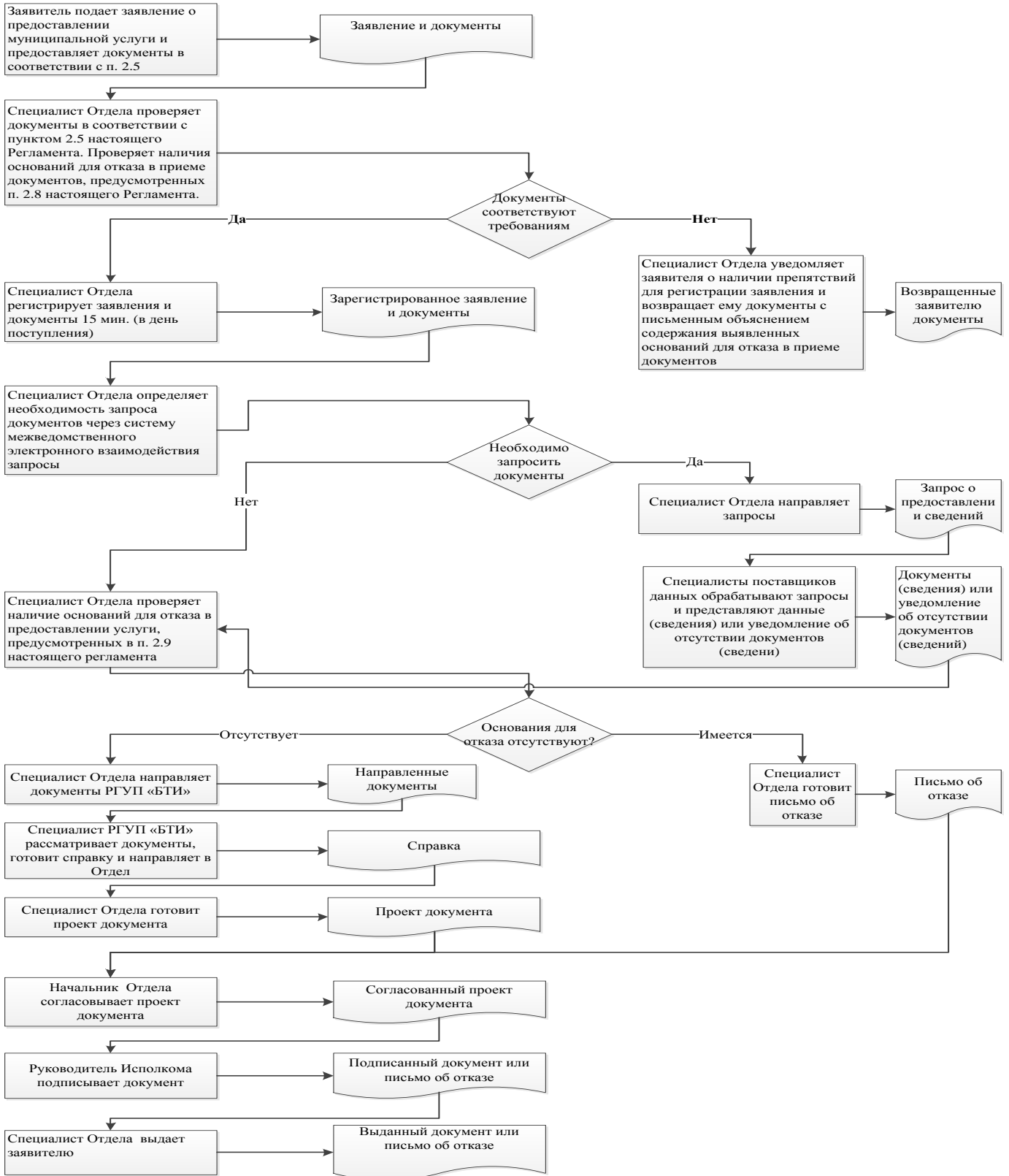
(вазыйфа, Ф.И.О.)

(имза)

М.У.

4 номерлы кушымта

Муниципаль хезмэт күрсәтү буенча гамәлләр эзлеклелеге Блок-схемасы



Татарстан Республикасы Кама Тамагы
муниципаль районы -----
авыл жирлеге Башкарма комитеты
Житәкчесенә 5 нче кушымта

Техник хаталарны төзәтү турында гариза

муниципаль хезмәт күрсәткәндә жибәрелгән хата турында хәбәр итәм

(хезмәт күрсәтү исеме)

Язылган: _____

Дөрес

мәгълүматлар: _____

Кертелгән техник хатаны төзәтүгезне һәм муниципаль хезмәт нәтижәсе булган документка тиешле үзгәрешләр кертүгезне сорыйм.

Түбәндәге документларны терким:

- 1.
- 2.
- 3.

Техник хаталарны төзәтү турында гаризаны кире кагу турында Карар кабул ителгән очракта, мондый Карарны жибәрүгезне сорыйм:

электрон документны E-mail адресына жибәрү юлы белән: _____;

расланган күчermә рәвешендә кәгазьдә почта жибәрүендә түбәндәге адрес буенча: _____

Шәхсән мәгълүматларны эшкәртүгә (муниципаль хезмәт күрсәтү кысаларында шәхси мәгълүматларны жыю, системага салу, туплау, саклау, аныклау (үзгәртү), куллану, тарату (шул исәптән тапшыру), йогышсызландыру, блоклау, шәхси мәгълүматларны юк итү, шулай ук персонал мәгълүматларны эшкәртү өчен кирәкле бүтән гамәлләр кабул итүне дә кертеп) мин тәкъдим итә торган затның ризалыгын, шул исәптән автоматлаштырылган режимда, муниципаль хезмәт күрсәтү максатларында алар нигезендә карарлар кабул итүне дә кертеп, раслыйм.

Минем шәхесемә кагылышлы һәм минем затка тәкъдим ителгән, шулай ук мина түбәнрәк кертелгән мәгълүматлар дөрес дип саныйм. Гаризага кушып бирелгән документлар (документларның күчermәләре) Россия Федерациясе законнары белән билгеләнгән таләпләргә туры килә, гариза биргән вакытта бу документлар гамәлдә

Һәм андагы мәгълүматлар дөрөс.

Миңа телефон аша бирелгән муниципаль хезмәтләрнең сыйфатын бәяләү буенча сораштыруда катнашырга ризалык бирәм: _____.

(дата)

_____ (_____)

(имза)

(Ф.И.О.)

**Муниципаль хезмәт күрсәтү өчен җаваплы һәм аның үтәлешен контрольдә
тотучы вазыйфалар затлар реквизитлары,**

**Кама Тамагы муниципаль районы ----- авыл җирлеге Башкарма
комитеты**

Вазыйфа	Телефон	Электрон адрес
Башкарма комитет җитәкчесе	(884377) 31176	Tenk.Kam@tatar.ru
Башкарма комитет белгече	(884377) 31176	Tenk.Kam@tatar.ru

**Кама Тамагы муниципаль районы
----- авыл җирлеге Советы**

Вазыйфа	Телефон	Электрон адрес
Башлык	(884377) 31176	Tenk.Kam@tatar.ru