

Татарстан Республикасы  
Зэй муниципаль районы  
Башкарма комитетының  
2018 елның 19 декабрдәге  
1891 номерлы карарына кушымта

**Муниципаль милектә булган жир кишәрлеген гражданнарға һәм крестьян (фермер) хужалыкларына аның эшчәнлеген гамәлгә ашыру өчен муниципаль жир кишәрлеге бирү буенча муниципаль хезмәт күрсәтү турында административ регламент**

**1. Гомуми нигезләмәләр**

1.1. Муниципаль хезмәт күрсәтүнең әлеге Административ регламенты (алга таба – Регламент) муниципаль милектә булган жир кишәрлеген гражданнарға һәм крестьян (фермер) хужалыкларына аның эшчәнлеген (алга таба – муниципаль хезмәт күрсәтү) гамәлгә ашыру өчен милек итеп бирү буенча муниципаль хезмәт күрсәтү стандартын һәм тәртибен билгели.

1.2. Муниципаль хезмәт алучылар: физик затлар (алга таба-гариза бирүче).

1.3. Муниципаль хезмәт Татарстан Республикасы Зэй муниципаль районының Мөлкәт һәм жир мөнәсәбәтләре палатасы тарафыннан күрсәтелә (алга таба – Палата).

1.3.1. Палатаның урнашу урыны: Зэй шәһәре, Автозавод урамы, 1а йорты  
Эш графигы:

дүшәмбе – жомга: 8.00 дән 17.00 гә кадәр;

кабул итү көннәре: дүшәмбе, чәршәмбе: 8.00 дән 17.00 гә кадәр;

шимбә, якшәмбе: ял көннәре.

Ял һәм туклану өчен тәнәфес вакыты эчке хезмәт тәртибе кагыйдәләре белән билгеләнә.

Белешмә телефоны 2-80-32, 2-80-34.

Керү шәхесне раслаучы документлар буенча.

1.3.2. "Интернет" мәгълүмат-телекоммуникация челтәрендә муниципаль районның рәсми сайты адресы (алга таба – «Интернет» челтәре): (<http://www.zainsk.tatar.ru>).

1.3.3. Дәүләт хезмәтләре турында мәгълүмат алынырга мөмкин:

1) Башкарма комитет (Палата) биналарында урнашкан Муниципаль хезмәт турында визуаль һәм текстлы мәгълүматлы стендлар ярдәмендә мөрәжәгать итүчеләр белән эшләү өчен мәгълүмат; мәгълүмат стендларында урнаштырылган мәгълүмат әлеге Регламентның 1.1, 1.3.1, 2.3, 2.5, 2.8, 2.10, 2.11, 5.1 пунктларда (пунктчаларда) булган муниципаль хезмәт күрсәтү турында мәгълүматны үз эченә ала);

2) «Интернет» челтәре аша муниципаль районның рәсми сайтында (<http://www.zainsk.tatar.ru>);

3) Татарстан Республикасы дәүләт һәм муниципаль хезмәтләр Порталында (<http://uslugi.tatar.ru/>);

4) дәүләт һәм муниципаль хезмәтләрнең бердәм порталында (функцияләр) (<http://www.gosuslugi.ru/>);

5) Палатада:

телдән мөрәжәгать иткәндә-шәхсән яки телефон буенча;

язма (шул исәптән электрон документ формасында) мөрәжәгать иткәндә – кәгазьдә почта аша.

1.3.4. Муниципаль хезмәт күрсәтү мәсьәләләре буенча мәгълүмат Башкарма комитеты белгече тарафыннан муниципаль районның рәсми сайтында һәм гариза бирүчеләр белән эшләү өчен биналарда мәгълүмати стендларда урнаштырыла.

1.4.Муниципаль хезмәт күрсәтү түбәндәгеләр нигезендә гамәлгә ашырыла:

Россия Федерациясе Граждан кодексы 30.11.1994 № 51-ФЗ (алга таба – РФ ГК) (Россия Федерациясе законнары жыелышы, 05.12.1994, № 32, 3301 ст.);

Россия Федерациясе Жир кодексы белән 2001 елның 25 октябрәндәге 136-ФЗ номерлы Федераль закон (алга таба – РФ ЖК) (Россия Федерациясе законнары жыелышы, 29.10.2001, № 44, 4147 ст.);

«Крестьян (фермер) хужалыгы турында» 2003 елның 11 июнендәге 74-ФЗ номерлы Федераль закон (алга таба – 74 – ФЗ номерлы Федераль закон) (РФ законнары жыелышы, 16.06.2003, №24, 2249 ст.);

«Россия Федерациясендә жирле үзидарә оештыруның гомуми принциплары турында " 2003 елның 6 октябрәндәге 131-ФЗ номерлы Федераль закон (алга таба- 131-ФЗ номерлы Федераль закон) (РФ законнары жыелышы, 06.10.2003, №40, 3822 ст.);

«Дәүләт һәм муниципаль хезмәтләр күрсәтүне оештыру турында " 2010 елның 27 июлендәге 210-ФЗ номерлы Федераль закон (алга таба – 210-ФЗ номерлы Федераль закон) (Россия Федерациясе законнары жыелышы, 02.08.2010, № 31, 4179 ст.);

Россия Икътисадый үсеш министрлыгының 27.11.2014 ел, № 762 боерыгы белән "Территориянең кадастр планында жир кишәрлеге яки жир кишәрлекләре урнашу схемасын эзерләүгә таләпләрне һәм территориянең кадастр планында жир кишәрлеге яки жир кишәрлекләре урнашу схемасын электрон документ формасында эзерләгәндә территориянең кадастр планында урнаштыру схемасын, жир кишәрлеген яки жир кишәрлекләрен кадастр планында урнаштыру схемасы формасын раслау турында", эзерлек документ формасында башкарыла» (алга таба- 762 номерлы боерык) (рәсми хокукый мәгълүмат интернет-порталы <http://www.pravo.gov.ru> 18.02.2015.);

«Татарстан Республикасында жирле үзидарә турында " 2004 елның 28 июлендәге 45-ТРЗ номерлы Татарстан Республикасы законы (алга таба – 45-ТРЗ номерлы Татарстан Республикасы Законы) (Татарстан Республикасы, №155-156, 03.08.2004);

"Күчемсез милекне дәүләт теркәве турында «2015 елның 13 июлендәге 218-ФЗ номерлы Федераль закон»;

«Россия Федерациясенә аерым закон актларына үзгәрешләр кертү һәм Россия Федерациясенә аерым закон актларының үз көчләрен югалтуын тану турында " 2016 елның 3 июлендәге 361-ФЗ номерлы Федераль закон»

Зэй муниципаль район Советы карары белән кабул ителгән Татарстан Республикасы Зэй муниципаль районы Уставы (алга таба-Устав);

Зэй муниципаль район Советы карары белән расланган Зэй муниципаль районы башкарма комитеты турында нигезләмә (алга таба-ИК турында Нигезләмә);

Татарстан Республикасы Зэй муниципаль районының Мөлкәт һәм жир мөнәсәбәтләре палатасы турындагы нигезләмә Советның 2006 елның 1 мартындагы 1 номерлы карары (алга таба – палата турында Нигезләмә) белән расланган;

1.5. Әлеге Регламентта түбәндәге терминнар һәм билгеләмәләр кулланыла:

дәүләт һәм муниципаль хезмәтләр күрсәтүнең күпфункцияле үзәгенең ерактан торып эш урыны-муниципаль районнарның авыл жирлекләрендә документлар кабул итү һәм бирү, гариза бирүчеләргә консультация бирү тәрәзәсе;

техник хата-муниципаль хезмәт күрсәтүче орган тарафыннан жибәрелгән һәм документларга кертелгән мәгълүматлар (муниципаль хезмәт нәтижәсе) туры килмәүгә китергән хата (описка, мөһер, грамматик яки арифметик хата яки мондый хата), документлар нигезендә мәгълүматлар кертелгән документлардагы мәгълүматлар туры килмәүгә китергән хата (описка, басма, грамматик яки арифметик хата).

Әлеге Регламентта муниципаль хезмәт күрсәтү турында гариза (алга таба - гариза) нигезендә муниципаль хезмәт күрсәтү турындагы сорау аңлашыла (27.07.2010 ел, №210-ФЗ Федераль законның 2 ст 2 пункты). Гариза билгеләнгән үрнәк буенча яки стандарт бланкта ирекле формада тутырыла.

## 2. Муниципаль хезмэт күрсәтү стандарты

| Муниципаль хезмэт күрсәтү стандартына таләпләр исеме   | Стандартка таләпләр эчтәлеге   | Хезмэт күрсәтүне яки таләпне билгеләүче норматив акт |
|--|--|--|
| 2.1. Муниципаль хезмэт күрсәтү исеме   | Муниципаль милектәге жир кишәрлеген торак пункт чикләрендә шәхси ярдәмче хужалык алып бару өчен гражданнар милкенә (арендага) бирү   |  |
| 2.2. Турыдан туры муниципаль хезмэт күрсәтүче орган атамасы  | Палата   | Палата турында нигезләмә                             |
| 2.3. Муниципаль хезмэт күрсәтү нәтижеләренә тасвирламасы   | Жир кишәрлеге бирү турында боерык.<br>Жир кишәрлеген сату-алу (арендалау) шартнамәсе.<br>Муниципаль хезмэт күрсәтүдән баш тарту турында хат  | РФ ЖК  |
| 2.4. Муниципаль хезмэт күрсәтү вакыты  | Гариза теркәлгәннән соң 30 көннән дә артык түгел, гариза бирүче тарафыннан соралган жир кишәрлеген арендага бирү турындагы гаризаларны кабул итү вакыты (30 көн) һәм аукцион үткәрү турында игълан ителгәннән соң срогы (30 көн))  |  |
| 2.5. Муниципаль хезмәтләр күрсәтү өчен, шулай ук мөрәжәгать итүче тарафыннан тапшырылырга тиешле муниципаль хезмэт күрсәтү өчен кирәкле һәм мәжбүри булган хезмәтләр күрсәтү өчен законнар һәм башка норматив хокукый актлар нигезендә кирәкле документларның тулы | 1) гариза;<br>2) шәхесне раслаучы документлар;<br>3) вәкил вәкаләтләрән раслаучы Документ (әгәр мөрәжәгать итүче исеменнән вәкил эшли икән);<br>4) территорияләрнең кадастр планында жир кишәрлеген урнаштыруның расланган схемасы (әгәр жир участогы төзәргә һәм территорияне межалау проекты расланмаса, аның чикләрендә жир участогы төзү каралган) |  |

|  |   |  |
|--|---|--|
| исемлеге   |   |  |
| <p>2.6. Муниципаль органнар, жирле үзидарэ органнары һәм башка оешмалар карамагында булган һәм мөрәжәгать итүче тапшырырга хоуклы Муниципаль хезмәт күрсәтү өчен норматив хоукый актлар нигезендә кирәкле документларның тулы исемлеге</p>                               | <p>Ведомствоара хезмәттәшлек кысаларында барлыкка килә:</p> <p>1) күчемсез милек объектының төп характеристикалары һәм теркәлгән хоуклары турында бердәм дәүләт күчемсез милек реестрыннан өземтә (бина, корылма);</p> <p>2) Күчемсез мөлкәтнең бердәм дәүләт реестрыннан күчемсез милек объектына төп характеристикалар һәм теркәлгән хоуклар турында Өземтә (жир кишәрлегенә));</p> <p>3) Татарстан Республикасы муниципаль районы (шәһәр округы) башкарма комитеты (Татарстан Республикасы муниципаль районы авыл жирлеге башкарма комитеты) күрсәтмәсе әгәр жир кишәрлеге авыл торак пункттында булса) жир кишәрлегенә адрес бирү турында</p> <p>4) белешмәләр ЕГРИП;</p> |  |
| <p>2.7. Норматив хоукый актларда каралган очрактарда муниципаль хезмәт күрсәтү өчен таләп ителгән һәм муниципаль хезмәт күрсәтүче башкарма хакимият органы тарафыннан гамәлгә ашырыла торган муниципаль хакимият органнары һәм аларның структур бүлекчәләре Исемлеге</p> | <p>Килешү таләп ителми.</p>   |  |

|  |   |                                 |
|--|---|---------------------------------|
| <p>2.8. Муниципаль хезмэт күрсәтү өчен кирәкле документларны кабул итүдән баш тарту өчен нигезләрнең тулы исемлеге</p> | <p>1) тиешле зат тарафыннан документлар тапшырмау;<br/> 2) тапшырылган документларның әлеге регламентның 2.5 пунктында күрсәтелгән документлар исемлегенә туры килмәве;<br/> 3) документларда берсүзсез төзәтүләр, житди хаталар булу, алар эчтәлеген юкка чыгарырга мөмкинлек бирми<br/> 4) Документларны тиешле органга тапшырмау</p>   |                                 |
| <p>2.9. Муниципаль хезмэт күрсәтүне туктатып тору яки бирүдән баш тарту өчен нигезләрнең тулы исемлеге</p>             | <p>Хезмэт күрсәтүне туктату өчен нигез каралмаган.<br/> Баш тарту өчен нигез:<br/> РФ ЖК 2 п.39 ст. 1 п.15 каралган:<br/> 1) жир кишәрлеге бирүне алдан килештерү турында гаризага теркәлгән жир участогының урнашу схемасы РФ ЖК 11.10 статьясындагы 16 пунктында күрсәтелгән нигезләр буенча расланырга тиеш түгел;<br/> 2) барлыкка килергә тиешле жир кишәрлеге мөрәжәгать итүчегә РФ ЖК 39.16 статьясының 1 - 13, 15 - 19, 22 һәм 23 пунктчаларында күрсәтелгән нигезләр буенча бирелә алмый;<br/> 3) «Күчемсез милекне дәүләт теркәве турында» Федераль закон нигезендә чикләрне төгәлләштерергә тиешле жир кишәрлеге мөрәжәгать итүчегә РФ ЖК 39.16 статьясының 1-23 пунктчаларында күрсәтелгән нигезләр буенча бирелә алмый.<br/> РФ ЖК 39.16 ст. каралган:<br/> 1) жир кишәрлеге бирү турындагы гариза белән жир законнары нигезендә сәүдә үткәрмичә жир кишәрлеге алу хокукына ия булмаган зат мөрәжәгать</p> | <p>пп.2 п.1 ст. 39.18 РФ ЖК</p> |

|  |  |  |
|--|--|--|
|  | <p>итте;</p> <p>2) жир кишәрлеген бирү турында гаризада күрсәтелгән жир кишәрлеге даими (срогы чикләнмәгән) файдалану, түләүсез файдалану, гомерлек мирас итеп алу яки аренда хокукында бирелгән, әгәр жир кишәрлеген бирү турында гариза белән әлеге хокук иясе мөрәжәгать иткән яисә жир кишәрлеген бирү турында гариза бирелгән булса, Россия Федерациясе ЗК 39.10 статьясының 2 пунктындагы 10 пунктчасы нигезендә жир кишәрлеге бирү турында гариза бирелгән очрактардан тыш;</p> <p>3) жир кишәрлеген бирү турындагы гаризада күрсәтелгән жир кишәрлеге коммерцияле булмаган гражданның тарафыннан шәхси торак төзү максатларында яшелчәчелек, бакчачылык, дача хужалыгын алып бару яки территорияне комплекслы үзләштерү өчен төзелгән, әгәр жир кишәрлеге гомуми файдалану милкенә керә икән, коммерциячел булмаган оешма әгъзасына яисә әлеге коммерциячел булмаган оешма әгъзасына гариза белән мөрәжәгать итү очрактарыннан тыш;</p> <p>4) жир кишәрлеген бирү турында гаризада күрсәтелгән гаризада жир кишәрлегендә, сервитут шартларында яки жир кишәрлегендә урнашмаган очракта, гражданның яисә юридик затлар карамагында булган бина, корылма, корылма, төзелеп бетмәгән объект урнашкан, һәм бу рөхсәт ителгән файдалануга яки жир участогы бирү турындагы гариза белән әлеге биналарның, корылмаларның, аларда биналарның милекчесе, бу</p> |  |
|--|--|--|

объектның тәмамланмаган төзелеш объектының хужасы мөрәжәгать итте;

5) жир кишәрлеген бирү турында гаризада күрсәтелгән гаризада дәүләт яисә муниципаль милектә булган бина, корылма, тәмамланмаган төзелеш объекты урнашкан, әгәр сервитут шартларында жир кишәрлегендә (шул исәптән төзелеп бетмәгән корылма) урнаштырылса яки жир участогы бирү турында гариза белән әлеге биналарга, корылмаларга, аларда биналарның, төзелеп бетмәгән объектыннан тыш;

6) жир кишәрлеген бирү турында гаризада күрсәтелгән жир кишәрлеге әйләнештән алынган яисә әйләнештән чикләнгән булып тора һәм аны бирү жир кишәрлеген бирү турында гаризада күрсәтелгән хокукта рөхсәт ителми;

7) жир кишәрлеге бирү турындагы гаризада күрсәтелгән жир кишәрлеге дәүләт яисә муниципаль ихтыяжлар өчен, әгәр мөрәжәгать итүче жир кишәрлеген милеккә бирү турында гариза белән, даими (сроксыз) файдалану яисә жир кишәрлеген арендага бирү турында гариза белән мөрәжәгать иткән очракта, жир кишәрлеген резервлау максатларында жир кишәрлеге бирү турындагы карарның гамәлдә булу срогыннан артык түләүсез файдалану турында гариза белән дәүләт яисә муниципаль ихтыяжлар өчен резервланган;

8) жир кишәрлеген бирү турында гаризада күрсәтелгән жир кишәрлеге территория чикләрендә урнашкан, аңа карата башка зат белән төзелгән территорияне үстерү турында килешү төзелгән, әгәр



жир кишәрлеге бирү турында гариза белән бина, корылма, аларда биналарның, мондый жир кишәрлегендә урнашкан төзелеп бетмәгән төзелеш объектының хужасы яки мондый жир кишәрлегенә хокукка ия булуы турында гариза белән мөрәжәгать иткән очраклардан тыш;

9) жир кишәрлеген бирү турындагы гаризада күрсәтелгән жир кишәрлеге чит ил территориясендә урнашкан, аңа карата башка зат белән төзелгән территорияне үстерү турында шартнамә төзелгән территория чикләрендә яисә жир кишәрлеге, әгәр мондый жир кишәрлеге федераль әһәмияттәге объектларны, төбәк әһәмиятендәге объектларны яисә жирле әһәмияттәге объектларны урнаштыру өчен билгеләнгән очраклардан тыш, аңа карата башка зат белән территорияне комплекслы үзләштерү турында шартнамә төзелгән жир участогыннан төзелгән һәм мондый жир кишәрлеген бирү турындагы гариза белән, күрсәтелгән объектлар төзелешенә вәкаләтле;

10) жир кишәрлеген бирү турындагы гаризада күрсәтелгән жир кишәрлеге территорияне комплекслы үзләштерү турында килешү яки төзелеп беткән территорияне үстерү турында шартнамә төзелгән жир кишәрлегеннән төзелгән һәм территорияне планлаштыру буенча расланган документация нигезендә федераль әһәмияттәге объектларны, төбәк әһәмиятендәге объектларны яки жирле әһәмияттәге объектларны урнаштыру өчен билгеләнгән, әгәр жир кишәрлеген арендага бирү турындагы гариза белән мөрәжәгать иткән очраклардан тыш, жир кишәрлеген арендага бирү

турындагы гариза белән, территорияне комплекслы үзләштерү турында килешү яки төзелеп беткән территорияне үстерү турында килешү төзелгән, әлеге затның әлеге объектларны төзү буенча йөкләмәсен күздә тотат;

11) күрсәтелгән жир кишәрлеген бирү турындагы гаризада күрсәтелгән жир кишәрлеге аукцион предметы булып тора, аны үткөрү турында хәбәр РФ ЖК 39.11 статьясының 19 пункты нигезендә урнаштырылган;

12) аны бирү турында гаризада күрсәтелгән жир кишәрлегенә карата РФ ЖК 39.11 статьясының 4 пунктындагы 6 пунктчасында каралган Россия Федерациясе ЖК 39.11 статьясындагы 4 пунктының 6 пунктчасында, мондый жир кишәрлегенә Россия Федерациясе ЖК 39.11 статьясындагы 4 пунктының 4 пунктчасы һәм вәкаләтле орган тарафыннан әлеге аукционны Россия Федерациясе ЖК 39.11 статьясының 8 пунктында каралган нигезләр буенча үткәрдән баш тарту турында Карар кабул ителмәгән очракта, аны сату яисә сату;

13) аны бирү турында гаризада күрсәтелгән жир кишәрлегенә карата Россия Федерациясе ЖК 39.18 статьясының 1 пунктының 1 пунктчасы нигезендә индивидуаль торак төзелеше, шәхси ярдәмче хужалык алып бару, бакчачылык, дача хужалыгы яки аның эшчәнлеген гамәлгә ашыру өчен жир кишәрлеге бирү турында хәбәрнамә бастырып чыгарылды һәм урнаштырылды;

14) жир кишәрлеген рөхсәт ителгән файдалану, линияле объектны территорияне планлаштыру

проекты нигезендә урнаштыру очраklarыннан тыш, жир кишәрлеге бирү турындагы гаризада күрсәтелгән мондый жир кишәрлеген куллану максатларына туры килми;

15) соратып алына торган жир кишәрлеге Россия Федерациясе Хөкүмәте тарафыннан билгеләнгән тәртиптә Россия Федерациясе ЖК 39.10 статьясының 2 пунктының 10 пунктчасы нигезендә жир кишәрлеге бирү турында гариза бирелгән очракта, оборона һәм куркынычсызлык ихтыяжлары өчен бирелгән һәм күрсәтелгән ихтыяжлар өчен вакытлыча файдаланылмый торган жир кишәрлекләре исемлеге кертелмәгән;

16) коммерциячел булмаган оешманың граждандар тарафыннан төзелгән жир кишәрлеге бирү турындагы гаризада күрсәтелгән жир кишәрлеге мәйданы яшелчәчелек, бакчачылык алып бару өчен федераль закон нигезендә билгеләнгән чик күләмәннән артып китә;

17) күрсәтелгән жир кишәрлеге бирү турындагы гаризада расланган территориаль планлаштыру документлары һәм (яки) территорияне планлаштыру документлары нигезендә федераль эһәмияттәге объектларны, региональ эһәмияттәге объектларны яки жирле эһәмияттәге объектларны урнаштыру өчен билгеләнгән һәм жир кишәрлеген бирү турындагы гариза белән эһәге объектлар төзелешенә вәкаләтле зат кире кайтарылды;

18) жир кишәрлеге бирү турындагы гаризада күрсәтелгән жир кишәрлеге Россия Федерациясе дәүләт программасы, Россия Федерациясе

субъектының дәүләт программасы нигезендә бина, корылмалар урнаштыру өчен билгеләнгән һәм жир кишәрлеге бирү турындагы гариза белән әлеге бинаны, корылманы төзүгә вәкаләтле булмаган зат мөрәжәгать иткән;

19) хокукларның билгеләнгән рәвешендә жир кишәрлеге бирү рөхсәт ителми;

20) аны бирү турында гаризада күрсәтелгән жир кишәрлегенә рөхсәт ителгән файдалануның төре билгеләнмәгән;

21) жир кишәрлеге бирү турында гаризада күрсәтелгән жир кишәрлеге билгеле бер категориягә кертелмәгән;

22) аны бирү турында гаризада күрсәтелгән жир кишәрлегенә карата аны бирүне алдан килештерү турында Карар кабул ителде, аның гамәлдә булу срогы тәмамланмаган һәм жир кишәрлеген бирү турындагы гариза белән бу карарда күрсәтелмәгән зат мөрәжәгать итте;

23) жир кишәрлеген бирү турында гаризада күрсәтелгән гаризада дәүләт яисә муниципаль ихтыяжлар өчен алына һәм гаризада күрсәтелгән мондый жир кишәрлеген бирү максаты дәүләт яисә муниципаль ихтыяжлар өчен алынган күп фатирлы йортны тануга бәйле рәвештә дәүләт яисә муниципаль ихтыяжлар өчен алынган жир кишәрлекләреннән тыш, мондый жир кишәрлегеннән алынган максатларга туры килми;

24) аны бирү турында гаризада күрсәтелгән жир кишәрлеге чикләре «Күчемсез милекне дәүләт теркәве турында " Федераль закон нигезендә

|  |   |  |
|--|---|--|
|  | <p>төгэллэштөрөлөргө тиеш»;</p> <p>25) аны бирү турында гаризада күрсәтелгән жир кишәрлеге майданы жир кишәрлеген урнаштыру схемасы, территорияне межалау проекты яисә урман кишәрлекләренең проект документларында күрсәтелгән майданнан артып китә, алар нигезендә мондый жир кишәрлеге ун проценттан артык төзелгән</p> <p>26) дәүләт мөлкәте исемлегенә кертелгән жир кишәрлеге бирү турындагы гариза яисә "Россия Федерациясендә кече һәм урта эшқуарлыкны үстерү турында" 2007 елның 24 июлендәге 209-ФЗ номерлы Федераль законның 18 статьясындагы 4 өлешендә каралган муниципаль мөлкәт исемлеге белән әлеге Федераль законның 14 статьясындагы 3 өлешендә ярдәм күрсәтә алмаган зат яисә аңа карата күрсәтелгән Федераль законның 14 статьясындагы 3 өлешендә ярдәм күрсәтә алмаган зат мөрәжәгать итте.</p> |  |
| <p>2.10. Муниципаль хезмәт күрсәткән өчен алына торган дәүләт пошлинасы яки башка түләү алу тәртибе, күләме һәм нигезләре</p>                      | <p>Муниципаль хезмәт түләүсез нигездә күрсәтелә</p>   |  |
| <p>2.11. Муниципаль хезмәт күрсәтү өчен кирәкле һәм мәжбүри булган хезмәт күрсәтүләр өчен түләү алу тәртибе, күләме һәм нигезләре, шул исәптән</p> | <p>Кирәкле һәм мәжбүри хезмәт күрсәтү таләп ителми</p>  |  |

|  |  |  |
|--|--|--|
| мондый түлөү күлөмен исәпләү методикасы турында мәгълүматны да кертеп  |  |  |
| 2.12. Муниципаль хезмэт күрсәтү турында сорау биргәндә һәм мондый хезмэт күрсәтү нәтижәләрен алганда чиратның максималъ вакыты   | Чират булганда муниципаль хезмэт алуга гариза бирү-15 минуттан да артмаска тиеш.<br>Муниципаль хезмэт күрсәтү нәтижәсен алган очракта чиратта көтүнең максималъ вакыты 15 минуттан артмаска тиеш   |  |
| 2.13. Муниципаль хезмэт күрсәтү турында мөрәжәгать итүченең соравын теркәү вакыты  | Гариза кергән вакыттан бер көн эчендә<br>Электрон формада КФҮ аша кергән гариза ял (бәйрәм) көнендә түбәндәге ял (бәйрәм) эш көненә теркәлә  |  |
| 2.14. Муниципаль хезмэт күрсәтелә торган биналарга, гариза бирүчеләрне көтү һәм кабул итү урынына, шул исәптән әлеге объектларның инвалидлар өчен үтемлелеген тәэмин итүгә, инвалидларны социаль яклау турында Россия Федерациясе законнары нигезендә, мондый хезмәтләр күрсәтү тәртибе турында визуаль, текст һәм мультимедияле мәгълүмат урнаштыру һәм рәсмиләштерүгә таләпләр | Муниципаль хезмэт күрсәтү янғын системасы һәм янғын сүндерү системасы белән жиһазландырылган биналарда, документларны рәсмиләштерү өчен кирәкле жиһазлар, мәгълүмати стендлар белән башкарыла.<br>Инвалидларның муниципаль хезмэт күрсәтү урынына тоткарлыксыз керү мөмкинлеген тәэмин ителә (уңайлы керү-бинага чыгу һәм алар чикләрендә хәрәкәт итү).<br>Муниципаль хезмэт күрсәтү тәртибе турында визуаль, текст һәм мультимедиа мәгълүматы гариза бирүчеләр өчен уңайлы урыннарда, шул исәптән инвалидларның чикләнгән мөмкинлекләрен исәпкә алып, урнаштырыла |  |
| 2.15. Муниципаль хезмэт  | Муниципаль хезмәтләр күрсәтүнең һәркем өчен  |  |

|   |  |  |
|---|--|--|
| <p>күрсөтүнең һәркем өчен мөмкин булуы һәм сыйфаты күрсәткечләре , шул исәптән мөрәжәгать итүченең вазыйфай затлар белән үзара хезмәттәшлеге һәм аларның дәвамлылыгы, дәүләт һәм муниципаль хезмәтләр күрсәтүнең күпфункцияле үзәгендә Муниципаль хезмәт алу мөмкинлеге, Дәүләт һәм муниципаль хезмәтләр күрсәтүнең күпфункцияле үзәгенең эш урыннарында, муниципаль хезмәт күрсәтүнең барышы турында мәгълүмат алу мөмкинлеге, шул исәптән мәгълүмати-коммуникацион технологияләр куллану белән дә</p> | <p>мөмкин булуы һәм сыйфаты күрсәткечләре булып тора:</p> <p>жәмәгать транспортының һәркем файдалана алырлык зонасында урнашкан бина;</p> <p>кирәкле сандагы белгечләр, шулай ук гариза бирүчеләрдән документлар кабул ителә торган биналар булу;</p> <p>мәгълүмати стендларда, «Интернет» челтәрендәге мәгълүмат ресурсларында, дәүләт һәм муниципаль хезмәтләрнең бердәм порталында Муниципаль хезмәт күрсәтү ысуллары, тәртибе һәм сроклары турында тулы мәгълүмат булу.</p> <p>Муниципаль хезмәт күрсәтүнең сыйфаты булмау белән характерлана:</p> <p>мөрәжәгать итүчеләргә документлар кабул итү һәм бирү чиратлары;</p> <p>муниципаль хезмәт күрсәтү срокларын бозу;</p> <p>муниципаль хезмәт күрсәтүче муниципаль хезмәткәрләрнең гамәлләренә (гамәл кылмауларына) карата шикаять;</p> <p>муниципаль хезмәт күрсәтүче муниципаль хезмәткәрләрнең гариза бирүчеләргә карата әдәпсез, игътибарсыз мөнәсәбәтенә карата шикаятьләр.</p> <p>Муниципаль хезмәт күрсәтү турында сорау биргәндә һәм муниципаль хезмәт нәтижәсе алган очракта муниципаль хезмәт күрсәтүче вазыйфай затның һәм мөрәжәгать итүченең бер тапкыр үзара хезмәттәшлеге күздә тотыла. Хезмәттәшлекнең озынлыгы регламент белән билгеләнә.</p> <p>Дәүләт һәм муниципаль хезмәтләр күрсәтүнең күпфункцияле үзәгендә (Алга таба – КФҮ)</p> |  |
|---|--|--|

|   |   |  |
|---|---|--|
|   | <p>муниципаль хезмэт күрсәткәндә, КФҮнең ерак урнашкан эш урыннарында консультация бирүне, документлар кабул итүне һәм бирүне КФҮ белгече башкара.</p>  |  |
| <p>2.16. Электрон формада муниципаль хезмэт күрсәтү үзенчәлекләре</p> | <p>Муниципаль хезмәтләрне электрон формада алу тәртибе турында консультацияне Интернет аша яисә Татарстан Республикасы дәүләт һәм муниципаль хезмәтләр Порталы аша алырга мөмкин.</p> <p>Әгәр закон нигезендә муниципаль хезмэт күрсәтү турында гариза электрон формада бирү каралган булса, гариза Татарстан Республикасы дәүләт һәм муниципаль хезмәтләр Порталы аша бирелә (<a href="http://uslugi.tatar.ru/">http://uslugi.tatar.ru/</a>) яки дәүләт һәм муниципаль хезмәтләр (функцияләр) Бердәм порталы (<a href="http://www.gosuslugi.ru/">http://www.gosuslugi.ru/</a>)</p> |  |



**3.Административ процедураларның составы, эзлеклелеге һәм үтәү сроклары, аларны үтәү тәртибенә карата таләпләр, шул исәптән электрон формада административ процедураларны башкару үзенчәлекләре, шулай ук дәүләт һәм муниципаль хезмәтләр күрсәтүнең күпфункцияле үзәгенең ерак урнашкан эш урыннарында административ процедураларны башкару үзенчәлекләре**

3.1. Муниципаль хезмәт күрсәткәндә гамәлләр тәртибен тасвирлау

3.1.1. Муниципаль хезмәт күрсәтү түбәндәге процедураларны үз эченә ала:

1) мөрәжәгать итүчегә консультация бирү;

2) гариза кабул итү һәм теркәү;

3) муниципаль хезмәт күрсәтүдә катнашучы органнарға ведомствоара мөрәжәгатьләр формалаштыру һәм жиберү;

4) муниципаль хезмәт нәтижәләрен эзерләү;

5) гариза бирүчегә муниципаль хезмәт нәтижәсе бирү.

3.1.2. Муниципаль хезмәт күрсәтү буенча гамәлләр блок-схемасы 2 нче кушымтада күрсәтелгән

3.2. Гариза бирүчегә консультация бирү

3.2.1. Мөрәжәгать итүче палатага шәхсән телефон буенча һәм (яки) электрон почта аша муниципаль хезмәт тәртибе турында консультацияләр алу өчен мөрәжәгать итәргә хокуклы.

Палата белгече мөрәжәгать итүчегә, шул исәптән муниципаль хезмәт күрсәтү өчен тапшырыла торган документлар формасы һәм башка мәсьәләләр буенча консультацияләр бирә һәм кирәк булганда гариза бланкын тутыруда ярдәм күрсәтә.

Әлеге пункт белән билгеләнә торган процедуралар мөрәжәгать итү көнендә гамәлгә ашырыла.

Процедураларның нәтижәсе: документлар составы буенча консультацияләр, тапшырыла торган документлар формасы һәм башка мәсьәләләр алу рәхсәт.

3.3. Гариза кабул итү һәм теркәү

3.3.1. Мөрәжәгать итүче үзе яки ышанычлы зат яки КФҮ аша муниципаль хезмәт күрсәтү турында язма гариза тапшыра һәм әлеге регламентның 2.5 пункты нигезендә документларны палатага тапшыра. Документлар ерактан торып эш урыны аша тапшырылырга мөмкин. Ерактан торып эш урыннары исемлегә 3 нче кушымтада китерелгән.

3.3.2. Палата белгече, гаризалар кабул итүне алып баручы :

мөрәжәгать итүченең шәхесен билгеләү;

тикшерү вәкаләтләрен мөрәжәгать итү (очракта гамәлләр буенча Ышаныч Кәгазе);

әлеге регламентның 2.5 пунктында каралган документларның булу-булмавын тикшерү;

тәкъдим ителгән документларның билгеләнгән таләпләргә туры килүен тикшерү (документларның күчермәләрен тиешенчә рәсмиләштерү, документларда буйсынучылар, дөгъвалар, сызган сүзләр һәм башка тиешле төзәтүләр булмау).

Искәрмәләр булмаган очракта палата белгече башкара:

гариза кабул итү һәм теркәү;

Документларны кабул итүдән баш тарту өчен нигез булган очракта, палата белгече, документларны кабул итүне алып баручы мөрәжәгать итүчегә гаризаны теркәү өчен каршылыклар булуы турында хәбәр итә һәм документлар кабул итүдән баш тарту өчен ачыкланган нигезләрнең эчтәлеген аңлату белән документлар кире кайтара.

Әлеге пункт белән билгеләнә торган процедуралар гамәлгә ашырыла:

гаризалар һәм документлар кабул итү 15 минут эчендә;

гаризаны гариза кәргән вакыттан бер көн эчендә теркәү.

Процедураларның нәтижәсе: палата Рәисенә карап тикшерүгә юнәлдерелгән кабул ителгән һәм теркәлгән гариза яки гариза бирүчегә кире кайтарылган документлар.

3.3.3. Палата гаризаны карый, жир кишәрлеген сату буенча аукцион яки жир кишәрлеген арендау шартнамәсен төзү хокукына аукцион үткәрү яки жир кишәрлеген урнашу урынын, аның мәйданын, муниципаль берәмлек башлыгы билгеләгән вакытлы басма басмада файдалану рөхсәт ителгән жир кишәрлеген милеккә (арендага) бирү турында гаризалар кабул итү турында хәбәрләрне бастырып чыгару турында Карар кабул итә, шулай ук әлеге гаризаларны муниципаль берәмлекнең рәсми сайтында (муниципаль берәмлекнең рәсми сайты булганда) "Интернет"челтәрәндә кабул итү турында хәбәр урнаштыру.

Процедураның нәтижәсе: башкаручыга жибәрелгән гариза.

3.4. Муниципаль хезмәт күрсәтүдә катнашучы органнарга ведомствоара запрослар формалаштыру һәм жибәрү

3.4.1. Палата белгече электрон формада ведомствоара электрон хезмәттәшлек системасы аша тәкъдим итү турында запрослар жибәрә:

1) күчәмсез милек бердәм дәүләт реестрыннан күчәмсез милек объектына төп характеристикалар һәм теркәлгән хокуклар турында өземтә (бина, корылма);

2) күчәмсез милек бердәм дәүләт реестрыннан күчәмсез милек объектына төп характеристикалар һәм теркәлгән хокуклар турында өземтә (жир кишәрлегенә));

3) Татарстан Республикасы муниципаль районы (шәһәр округы) башкарма комитеты (Татарстан Республикасы муниципаль районы авыл жирлегә башкарма комитеты) күрсәтмәсе әгәр жир кишәрлегә авыл торак пунктында булса) жир кишәрлегенә адрес бирү турында;

4) ЕГРИП дан белешмәләр.

Кәгазьдә сорау бирү мөмкин.

Әлеге пункт белән билгеләнә торган процедуралар муниципаль хезмәт күрсәтү турында гариза кәргән вакыттан алып бер көн эчендә гамәлгә ашырыла.

Процедураның нәтижәсе: хакимият органнарына жибәрелгән запрослар.

3.4.2. Ведомствоара электрон хезмәттәшлек системасы аша кәргән мөрәжәгатьләр нигезендә мәгълүматлар белән тәэмин итүчеләр белгечләре соратып алына торган документлар (белешмәләр) тапшыралар.

Әлеге пункт белән билгеләнә торган процедуралар, ведомствоара мөрәжәгатьләргә жавап эзерләүнең һәм жибәрүнең башка сроклары федераль

законнар, Россия Федерациясе Хөкүмәтенең хокукый актлары һәм федераль законнар нигезендә кабул ителгән Татарстан Республикасы норматив хокукый актлары белән билгеләнмәгән булса, органга яки оешмага ведомствоара запрос кәргән көннән биш көн эчендә гамәлгә ашырыла.

Процедураларның нәтижәсе: документлар (мәгълүматлар) яисә палатага җибәрелгән баш тарту турында белдерү.

3.5. Муниципаль хезмәт нәтижәсен эзерләү.

3.5.1. Аукцион үткәрү турында Карар кабул ителгән һәм катнашу өчен бер гариза кәргән очракта, соңгысы билгеләнгән тәртиптә үткәрелә.

4.2. Башкарма комитет алынган документлар нигезендә (һәм аукцион нәтижәләре нигезендә, соңгысын уздырган вакытта):

жир кишәрлеген милеккә (арендага) бирү яки муниципаль хезмәт күрсәтүдән баш тарту турында Карар кабул итә;

белгеч жир кишәрлеген бирү турындагы карар проектын (алга таба – документ) яки баш тарту турында хат эзерли;

билгеләнгән тәртиптә эзерләнгән документ проектын килештерү процедурасын гамәлгә ашыра;

документ проектын яки Палата Рәисенә (вәкаләтле затка) имза бирүдән баш тарту турында хат җибәрә.

Процедураларның нәтижәсе: Палата Рәисенә (вәкаләтле затка) имза салуга юнәлдерелгән проектлар.

3.5.3. Палата Рәисе баш тарту турында документ яки хат яза. Белгеч боерык проектын яки баш тарту турында хатны терки.

Палата белгече мөрәжәгать итүчене (аның вәкилен) муниципаль хезмәт күрсәтү нәтижәләре турында гаризада күрсәтелгән элементә ысулын кулланып хәбәр итә, жир кишәрлеген оештырудан баш тарту турында рәсми күрсәтмә яки хат бирү датасын һәм вакытын хәбәр итә.

Әлеге пункт белән билгеләнә торган процедуралар документларга кул куелган көнне гамәлгә ашырыла.

Процедураларның нәтижәсе: мөрәжәгать итүченең (аның вәкиленең) муниципаль хезмәт күрсәтү нәтижәләре турында хәбәр итү.

3.6. Килешү төзү һәм гариза бирүчегә муниципаль хезмәт нәтижәсе бирү

3.6.1. Специалист Палаты на основании поступившего документа:

подготавливает проект договора купли-продажи (аренды) (далее – договор)

согласовывает и подписывает проект договора председателем Палаты в установленном порядке;

договор подписывается заявителем в день его прибытия;

специалист Палаты регистрирует подписанный заявителем договор в журнале регистрации;

3.6.1. Кабул ителгән документ нигезендә палата белгече:

сату-алу (аренда) килешүе проектын эзерли (алга таба-килешү)

килешү проектын Палата рәисе тарафыннан билгеләнгән тәртиптә килештерә һәм кул куя;

килешү мөрәжәгать итүче тарафыннан аның килгән көнендә имзалана;

Палата белгече гариза бирүче тарафыннан имзаланган килешүне теркәү журналында теркәп бара;

3.6.2. Палата белгече, килешү имзалаганнан соң, мөрәжәгать итүче тарафыннан биш эш көне дәвамында кадастр һәм картография федераль хезмәтенә Татарстан Республикасы буенча идарәсенә килешү һәм күрсәтмә белән теркәлгән хокукларны дәүләт теркәве турында гариза жибәрә.

3.6.3. Палата белгече мөрәжәгать итүчегә (аның вәкиленә) муниципаль хезмәт күрсәтү нәтижеләре турында гаризада күрсәтелгән элемент ысулын кулланып хәбәр итә, теркәлгән шартнамә бирү датасын һәм вакытын хәбәр итә.

Татарстан Республикасы буенча кадастр һәм картография Федераль хезмәте идарәсенә теркәлгән килешү гариза бирүчегә мөрәжәгать итүченә килгән көнендә имза белән тапшырыла.

Процедураларның нәтижәсе: гариза бирүчегә бирелгән килешү һәм кабул итү-тапшыру акты.

3.7. КФҮ аша муниципаль хезмәт күрсәтү

3.7.1. Мөрәжәгать итүче КФҮләрдә муниципаль хезмәт алу өчен, КФҮнә ерактан урнашкан эш урынына мөрәжәгать итәргә хокуклы.

3.7.2. КФҮ аша муниципаль хезмәт күрсәтү КФҮ эше регламенты нигезендә билгеләнгән тәртиптә гамәлгә ашырыла.

3.7.3. КФҮ нән муниципаль хезмәт алуга документлар алынганда процедуралар өеге Регламентның 3.3 – 3.5 пунктлары нигезендә гамәлгә ашырыла. Муниципаль хезмәт нәтижәсе КФҮнә жибәрелә.

3.8. Техник хаталарны төзәтү.

3.8.1. Документта муниципаль хезмәт нәтижәсе булып торган техник хаталар ачыкланган очракта, гариза бирүче Палатага тапшыра:

техник хаталарны төзәтү турында гариза (кушымта № 4);

гариза бирүчегә техник хата булган муниципаль хезмәт нәтижәсе буларак бирелгән документ;

техник хаталар булуны раслаучы юридик көчкә ия документлар.

Документта күрсәтелгән белешмәләрдә техник хаталарны төзәтү турында гариза муниципаль хезмәт нәтижәсе буларак, гариза бирүче (аның вәкиле) шәхсэн, яисә почта жибәрүе, яисә дәүләт һәм муниципаль хезмәтләрнең бердәм порталы яки КФҮ аша бирелә.

3.8.2. Документлар кабул итү өчен җаваплы белгеч техник хаталарны төзәтү турында гариза кабул итә, документлар белән гариза яза һәм аларны Палатага тапшыра.

Өеге пункт белән билгеләнә торган процедура гариза теркәлгәннән соң бер көн эчендә гамәлгә ашырыла.

Процедураның нәтижәсе: Палата белгеченә карауга юнәлдерелгән кабул ителгән һәм теркәлгән гариза.

3.8.3. Палата белгече документларны карый һәм хезмәт нәтижәсе булган документка төзәтмәләрне кергү максатларында өеге Регламентның 3.5-3.6

пунктлары белән каралган процедураларны гамәлгә ашыра һәм мөрәжәгать итүчегә (аның вәкиленә) техник хата булган документның оригиналын тартып алу белән шәхсән үзе язып бирә яисә мөрәжәгать итүчегә почта аша жиберелә (электрон почта аша), палатага техник хата булган документның оригиналын тәкъдим иткәндә документ алу мөмкинлеге турында хат жиберә.

Әлеге пунктчада билгеләнә торган процедура техник хаталар ачыкланганнан яки теләсә кайсы кызыксынган заттан жиберелгән хатасы турында гариза алынганнан соң өч көн эчендә гамәлгә ашырыла.

Процедураның нәтижәсе: гариза бирүчегә бирелгән (жиберелгән) документ.

#### **4. Муниципаль хезмәт күрсәтүне контрольдә тоту тәртибе һәм формалары**

4.1. Муниципаль хезмәт күрсәтүнең тулылыгын һәм сыйфатын контрольдә тоту гариза бирүчеләрнең хокукларын бозу очраklarын ачыклау һәм бетерү, муниципаль хезмәт күрсәтү процедураларының үтәлешен тикшерү, жирле үзидарә органы вазыйфай затларының гамәлләренә (гамәл кылмауларына) карарлар эзерләүне үз эченә ала.

Административ процедураларның үтәлешен контрольдә тоту формалары булып тора:

- 1) муниципаль хезмәт күрсәтү буенча документлар проектларын тикшерү һәм килештерү. Тикшерү нәтижәсе булып проектларны визалау тора;
- 2) билгеләнгән тәртиптә башкарыла торган эшләр башкаруын тикшерү;
- 3) муниципаль хезмәт күрсәтү процедураларының үтәлешен билгеләнгән тәртиптә тикшереп торы.

Контроль тикшерүләр план нигезендә (жирле үзидарә органы эшчәнлегенең яртыеллык яки еллык планнары нигезендә гамәлгә ашырыла) һәм планнан тыш булырга мөмкин. Тикшерүләр уздырганда муниципаль хезмәт күрсәтү (комплекслы тикшерүләр) белән бәйле барлык мәсьәләләр дә карала ала, яисә мөрәжәгать итүченең конкрет мөрәжәгәте буенча.

Муниципаль хезмәт күрсәткәндә гамәлләр кылуга контрольне гамәлгә ашыру һәм карарлар кабул итү максатларында Башкарма комитет житәкчесенә муниципаль хезмәт күрсәтү нәтижәләре турында белешмәләр тапшырыла.

4.2. Муниципаль хезмәт күрсәтү буенча административ процедуралар тарафыннан билгеләнгән гамәлләр тәртибен үтәүгә агымдагы контроль Палата рәисе, шулай ук Палата белгечләре тарафыннан башкарыла.

4.3. Агымдагы контрольне гамәлгә ашыручы вазыйфай затлар исемлеге жирле үзидарә органының структур бүлекчәләре һәм вазыйфай регламентлар турында нигезләмәләр белән билгеләнә.

Үткәрелгән тикшерүләр нәтижәләре буенча гариза бирүчеләрнең хокукларын бозу очраklары ачыкланган очракта, гаепле затлар Россия Федерациясе законнары нигезендә жаваплылыкка тартыла.

4.4. Жирле үзидарә органы житәкчесе мөрәжәгать итүчеләрнең мөрәжәгатьләрен вакытында карап тикшермәгән өчен жаваплылык тота.

Жирле үзидарә органының структур бүлекчәсе житәкчәсе (житәкчәсе урынбасары) әлегә Регламентның 3 бүлегендә күрсәтелгән административ гамәлләрнең вакытында һәм (яки) тиешенчә башкарылмавы өчен җавап бирә.

Муниципаль хезмәт күрсәтү барышында кабул ителә торган (гамәлгә ашырыла торган) карарлар һәм гамәлләр (гамәл кылмау) өчен вазыйфай затлар һәм башка муниципаль хезмәткәрләр законда билгеләнгән тәртиптә җаваплы.

4.5. Муниципаль хезмәт күрсәтүне гражданнар, аларның берләшмәләре һәм оешмалары тарафыннан контрольдә тоту Муниципаль хезмәт күрсәткәндә Башкарма комитет эшчәнлегә Ачыклыгы, муниципаль хезмәт күрсәтү тәртибе турында тулы, актуаль һәм ышанычлы мәгълүмат алу һәм муниципаль хезмәт күрсәтү процессында мөрәжәгатьләрне (шикаятьләрне) судка кадәр карап тикшерү мөмкинлегә аша гамәлгә ашырыла.

**5. Муниципаль хезмәт күрсәтүче органнарның, шулай ук аларның вазыйфай затлары, муниципаль хезмәткәрләр, күпфункцияле үзәк, күпфункцияле үзәк хезмәткәре, шулай ук әлегә Федераль законның 16 статьясындагы 1.1 өлешендә каралган оешмаларның яисә аларның хезмәткәрләренә карарларына һәм гамәлләренә (гамәл кылмавына) шикаять белдерү буенча судка кадәр (судтан тыш) тәртибе**

5.1. Муниципаль хезмәт алучылар палатага муниципаль хезмәт күрсәтүдә катнашучы палата хезмәткәрләренә гамәлләрен (гамәл кылмауларын) судка кадәр тәртиптә шикаять бирергә хокуклы.

Мөрәжәгать итүче шикаять белән, шул исәптән түбәндәге очракларда да мөрәжәгать итә ала:

1) муниципаль хезмәт күрсәтү турындагы запросны теркәү вакытын, ике һәм аннан да күбрәк муниципаль хезмәт соравын бозу (алга таба – комплекслы запрос));

2) муниципаль хезмәт күрсәтү срогын бозу. Күрсәтелгән очракта мөрәжәгать итүче тарафыннан күп функцияле үзәкнең карарларына һәм гамәлләренә (гамәл кылмавына) судка кадәр шикаять бирү (судтан тыш), күпфункцияле үзәк хезмәткәренә шикаять бирү тиешле муниципаль хезмәтләр күрсәтү вазыйфасы йөкләнгән очракта мөмкин;

3) мөрәжәгать итүчедән муниципаль хезмәт күрсәтү өчен Россия Федерациясе, Татарстан Республикасы, Зәй муниципаль районы норматив хокукый актларында каралмаган документлар таләп итү;

4) мөрәжәгать итүчедә муниципаль хезмәт күрсәтү өчен Россия Федерациясе, Татарстан Республикасы, Зәй муниципаль районы норматив хокукый актлары белән каралган документларны кабул итүдән баш тарту;

5) федераль законнар һәм алар нигезендә кабул ителгән Россия Федерациясенә башка норматив хокукый актлары, Россия Федерациясе субъектларының законнары һәм башка норматив хокукый актлары, муниципаль хокукый актлар белән каралмаган очракта муниципаль хезмәт күрсәтүдән баш тарту. Күрсәтелгән очракта мөрәжәгать итүче тарафыннан күп функцияле үзәкнең

карарларына һәм гамәлләренә (гамәл кылмавына) судка кадәр (судтан тыш) шикаять бирү, күп функцияле үзәк хезмәткәренә шикаять бирү тиешле муниципаль хезмәтләр күрсәтү вазыйфасы йөкләнгән очракта мөмкин;

6) Россия Федерациясе, Татарстан Республикасы, Зәй муниципаль районы норматив хокукый актларында каралмаган түләү муниципаль хезмәт күрсәткәндә мөрәжәгать итүчедән таләп итү;

7) муниципаль хезмәт күрсәтүче органны, муниципаль хезмәт күрсәтүче органның вазыйфай затын, күпфункцияле үзәк хезмәткәрен, күпфункцияле үзәк хезмәткәрен, оешма хезмәткәрен, 27.07.2010 ел, № 210-ФЗ Федераль законның 16 статьясындагы 1.1 өлешен яисә аларның хезмәткәрләрен муниципаль хезмәт күрсәтү нәтижәсендә бирелгән документларда хаталарны һәм хаталарны төзәтүдән баш тарту яисә мондый төзәтмәләренң билгеләнгән срогын бозу. Күрсәтелгән очракта мөрәжәгать итүче тарафыннан күп функцияле үзәкнең карарларына һәм гамәлләренә (гамәл кылмавына) судка кадәр (судтан тыш), күпфункцияле үзәк хезмәткәренә шикаять бирү тиешле муниципаль хезмәтләр күрсәтү вазыйфасы йөкләнгән очракта мөмкин;

8) муниципаль хезмәт күрсәтү нәтижәләре буенча документлар бирү вакытын яки тәртибен бозу;

9) федераль законнар һәм алар нигезендә кабул ителгән Россия Федерациясенң башка норматив хокукый актлары, Россия Федерациясе субъектларының законнары һәм башка норматив хокукый актлары, муниципаль хокукый актлар белән каралмаган очракта муниципаль хезмәт күрсәтүне туктатып тору. Күрсәтелгән очракта мөрәжәгать итүче тарафыннан күпфункцияле үзәкнең карарларына һәм гамәлләренә (гамәл кылмавына) судка кадәр шикаять бирү (судтан тыш), күпфункцияле үзәк хезмәткәренә карата шикаять бирү тиешле муниципаль хезмәтләр күрсәтү функциясе 2010 елның 27 июлендәге 210-ФЗ номерлы Федераль законның 16 статьясындагы 1.3 өлешендә билгеләнгән тәртиптә тулы күләмдә бирелергә мөмкин.

5.2. Шикаять кәгазьдә яки муниципаль хезмәт күрсәтүче органга, күпфункцияле үзәк яки дәүләт хакимиятенң тиешле органына (жирле үзидарә органына), шулай ук күпфункцияле үзәкне (алга таба-күпфункцияле үзәкне гамәлгә куючы), шулай ук 2010 елның 27 июлендәге 210 – ФЗ номерлы Федераль законның 16 статьясындагы 1.1 өлешендә каралган оешмаларга язма формада бирелә. Муниципаль хезмәт күрсәтүче орган житәкчесенң карарларына һәм гамәлләренә (гамәл кылмау) шикаятьләре югары органга (булган очракта) бирелә яисә аның булмаганда турыдан-туры муниципаль хезмәт күрсәтүче орган житәкчесе тарафыннан карала. Күпфункцияле үзәк хезмәткәренң карарларына һәм гамәлләренә (гамәл кылмауларына) шикаятьләр әлегә күпфункцияле үзәк житәкчесенә тапшырыла. Күпфункцияле үзәкнең карарларына һәм гамәлләренә (гамәл кылмавына) шикаятьләр Россия Федерациясе субъектының норматив хокукый акты белән вәкаләтле күпфункцияле үзәкне гамәлгә куючыга яисә вазыйфай затка тапшырыла. 27.07.2010 ел, № 210-ФЗ Федераль законның 16 статьясындагы 1.1

өлешендә каралган оешмалар хезмәткәрләренә карарларына һәм гамәлләренә (гамәл кылмауларына) шикаятъләр әлегә оешмалар житәкчеләренә бирелә.

5.3. Муниципаль хезмәт күрсәтүче органның, муниципаль хезмәт күрсәтүче органның, муниципаль хезмәткәрнең, муниципаль хезмәт күрсәтүче органның вазыйфай затының карарларына һәм гамәлләренә (гамәл кылмауларына) шикаят почта аша, күпфункцияле үзәк аша, «Интернет» мәгълүмат-телекоммуникация челтәре, муниципаль хезмәт күрсәтүче органның рәсми сайтынан, дәүләт һәм муниципаль хезмәт күрсәтүнең бердәм порталынан яки дәүләт һәм муниципаль хезмәт күрсәтүнең региональ порталынан файдаланып, жибәрелергә мөмкин, шулай ук мөрәжәгать итүченең шәхси кабул итүе вакытында кабул ителергә мөмкин. Күп функцияле үзәк, күпфункцияле үзәк хезмәткәренә карарларына һәм гамәлләренә (гамәл кылмауларына) шикаят почта аша, «Интернет» мәгълүмат-телекоммуникация челтәре, күпфункцияле үзәкнең рәсми сайтынан, дәүләт һәм муниципаль хезмәтләрнең бердәм порталынан яисә дәүләт һәм муниципаль хезмәтләрнең региональ порталынан файдаланып жибәрелә ала, шулай ук мөрәжәгать итүченең шәхси кабул итүе вакытында кабул ителергә мөмкин. 2010 елның 27 июлендәге 210-ФЗ номерлы Федераль законның 16 статьясындагы 1.1 өлеше белән каралган оешмаларның карарларына һәм гамәлләренә (гамәл кылмауларына) шикаят, шулай ук аларның хезмәткәрләренә «Интернет» мәгълүмат-телекоммуникация челтәре, әлегә оешмаларның рәсми сайтлары, дәүләт һәм муниципаль хезмәтләрнең бердәм порталын яисә дәүләт һәм муниципаль хезмәтләрнең региональ порталын кулланып почта аша жибәрелергә мөмкин, шулай ук мөрәжәгать итүченең шәхси кабул итүе вакытында кабул ителергә мөмкин.

5.4. Муниципаль хезмәт күрсәтүче органга, күпфункцияле үзәк, күпфункцияле үзәкне гамәлгә куючыга, 27.07.2010 ел, № 210-ФЗ Федераль законның 16 статьясындагы 1.1 өлешендә каралган оешмаларга яисә югары органга (булган очракта) кергән шикаят теркәлгән көннән алып унбиш эш көне эчендә, ә муниципаль хезмәт күрсәтүче органга, күпфункцияле үзәк, муниципаль хезмәт күрсәтүче оешмаларга шикаят биргән очракта, мөрәжәгать итүчедән документларны кабул итүдә яки жибәрелгән мөһер һәм хаталарны төзәтүдә яисә билгеләнгән срокта мондый төзәтүләр бозылган очракта – аны теркәү көненнән соң биш эш көне эчендә.

5.5. Шикаяттә түбәндәге мәгълүматны карап торырга тиеш:

1) муниципаль хезмәт күрсәтүче органның, муниципаль хезмәткәрнең, күпфункцияле үзәкнең вазыйфай затының, аның житәкчесенең һәм (яки) хезмәткәренә, оешмаларның исеме, 27.07.2010 ел, № 210-ФЗ Федераль законның 16 статьясындагы 1.1 өлешендә каралган исеме, аларның житәкчеләре һәм (яки) хезмәткәрләре, карарларына һәм гамәлләренә (гамәл кылмавына) шикаят белдерелә торган органнары;

2) фамилиясе, исеме, атасының исеме (соңгысы - булган очракта), мөрәжәгать итүченең яшәү урыны турында мәгълүмат - физик зат яисә исеме, мөрәжәгать итүченең урнашу урыны турында мәгълүмат - юридик зат, шулай ук элементә өчен



телефон номеры (номеры), электрон почта адресы (булган очракта) һәм жавап бирүчегә жибәрелергә тиеш почта адресы;

3) муниципаль хезмэт күрсәтүче органның шикаять белдерелә торган карарлары һәм гамәлләре (гамәл кылмау), муниципаль хезмэт күрсәтүче органның вазыйфай заты яисә муниципаль хезмәткәр, күпфункцияле үзәк хезмәткәре, күпфункцияле үзәк хезмәткәре, күп функцияле үзәк хезмәткәре, оешмалар хезмәткәрләренәң 1.1 өлешендә каралган гамәлләре (гамәл кылмау) турында мәгълүматлар. 2010 елның 27 июлендәге 210-ФЗ номерлы Федераль законның 16 статьялары, аларның хезмәткәрләре;

4) мөрәжәгать итүче муниципаль хезмэт күрсәтүче органның, муниципаль хезмэт күрсәтүче органның яисә муниципаль хезмәткәрнең, күпфункцияле үзәк, күпфункцияле үзәк хезмәткәрнең, аларның хезмәткәрләренәң карары һәм гамәле (гамәл кылмау) белән килешмәгән дәлиләр. Мөрәжәгать итүче тарафыннан гариза бирүченәң дәлиләрән раслаучы документлар (булганда) яки аларның күчермәләре тапшырылырга мөмкин.

5.6. Шикаятькә шикаятьтә баян ителгән хәлләрне раслаучы документларның күчермәләре куелырга мөмкин. Бу очракта шикаятьтә аңа кушып бирелә торган документлар исемлеге китерелә.

5.7. Шикаять аның муниципаль хезмэт алучысы тарафыннан имзалана.

5.8. Шикаятьне карау нәтижәләре буенча житәкче түбәндәге карарларның берсен кабул итә:

1) шикаять канәгатьләндерелә, шул исәптән кабул ителгән карарны юкка чыгару, муниципаль хезмэт күрсәтү нәтижәсендә бирелгән документларда жибәрелгән мөһер һәм хаталарны төзәтү, мөрәжәгать итүчегә Россия Федерациясе норматив хокукый актлары, Россия Федерациясе субъектларының норматив хокукый актлары, муниципаль хокукый актлары белән каралмаган акчаларны кире кайтару рәвешендә дә;

2) шикаятьне канәгатьләндерүдән баш тарта.

Әлеге пунктта күрсәтелгән карар кабул ителгән көннән соң килүче көннән дә соңга калмыйча мөрәжәгать итүчегә язма рәвештә һәм мөрәжәгать итүченәң теләге буенча электрон формада шикаятьне карау нәтижәләре турында дәлилленгән жавап жибәрелә.

5.9. Шикаять канәгатьләндерелергә тиешле дип танылган очракта, мөрәжәгать итүчегә муниципаль хезмэт күрсәткәндә ачыкланган житешсезлекләре кичекмәстән бетерү максатларында палата тарафыннан гамәлгә ашырыла торган гамәлләр турында мәгълүмат бирелә, шулай ук китерелгән уңайсызлыктар өчен гафу үтенәләр һәм муниципаль хезмэт күрсәтү максатларында мөрәжәгать итүчегә башкарылырга тиешле гамәлләр турында мәгълүмат күрсәтелә.

5.10. Шикаять мөрәжәгать итүчегә жавапта канәгатьләнергә тиеш түгел дип танылган очракта, кабул ителгән карарның сәбәпләре турында дәлилленгән

аңлатмалар, шулай ук кабул ителгән карарка шикаять бирү тәртибе турында мәғлүмат бирелә.

5.11. Шикаятьне карау барышында яисә карап тикшерү нәтижәләре буенча административ хокук бозу составы билгеләре яки жинаять билгеләре билгеләнгәндә, шикаять карау буенча вәкаләтләр бирелгән хезмәткәр булган материалларны кичекмәстән прокуратура органнарына юллай.

1 нче кушымта

\_\_\_\_\_ (муниципаль берәмлек жирле үзидарә органы исеме)

\_\_\_\_\_ (шәхесне раслаучы документның фамилиясе, исеме, атасының исеме (булган очракта), яшәу урыны, реквизитлары, ИНН)

\_\_\_\_\_ (почта адресы, электрон почта адресы, элемтә өчен телефон номеры)

Гариза

крестьян (фермер) хужалыгы тарафыннан аның эшчәнлеген гамәлгә ашыру өчен жир кишәрлеге бирү турында

Крестьян (фермер) хужалыгы тарафыннан аның эшчәнлеген гамәлгә ашыру өчен жир кишәрлеген милеккә (арендага) бирүегезне сорыйм.

Жир кишәрлеге мәйданы \_\_\_\_\_ кв. м., кадастр номеры \_\_\_\_\_: \_\_\_\_\_, рөхсәт ителгән куллану төре белән \_\_\_\_\_, жир категориясеннән \_\_\_\_\_, адрес буенча урнашкан: \_\_\_\_\_ муниципаль районы (шәһәр округы), торак пункт \_\_\_\_\_ ур. \_\_\_\_\_ йорт \_\_\_\_\_.

Гаризага түбәндәге документлар теркәлә (күчермәләре):

- 1) шәхесне раслаучы документ күчермәсе;
- 2) вәкил вәкаләтләрән раслаучы Документ (әгәр мөрәжәгать итүче исеменнән вәкил эшли икән);
- 3) территорияләрнең кадастр планында жир кишәрлеген урнаштыруның расланган схемасы (әгәр жир кишәрлеген төзүгә һәм расламаска кирәк булса, территория межалау проекты, аның чикләрендә жир кишәрлеге төзү каралган).

*Шәхси мәғлүматларны эшкәртү (муниципаль хезмәт күрсәтү кысаларында шәхси мәғлүматларны эшкәртү, системага салу, туплау, саклау, аныклау (үзгәртү), куллану, тарату (шул исәптән тапшыру), йогышсызландыру, блоклау, шәхси мәғлүматларны юк итү, шулай ук персонал мәғлүматларны эшкәртү өчен кирәкле бүтән гамәлләр кабул итүне дә кертеп) өчен мин тәкъдим ителә торган затның ризалыгын, шул исәптән автоматлаштырылган режимда, муниципаль хезмәт күрсәтү максатларында*

муниципаль хезмэт күрсәтүче орган тарафыннан карарлар кабул итүне дә кертеп, килешүләрен раслыйм.

Минем шәхесемә кагылышы һәм минем затка тәкъдим ителгән, шулай ук миңа түбәнрәк кертелгән мәгълүматлар дәрәс дип саныым. Гаризага кушып бирелгән документлар (документларның күчермәләре) Россия Федерациясе законнары белән билгеләнгән таләпләргә туры килә, гариза биргән вакытта бу документлар гамәлдә һәм дәрәс мәгълүматлар бар.

Миңа телефон аша бирелгән муниципаль хезмәтләрнең сыйфатын бәяләү буенча сораштыруда катнашырга ризалыгымны бирәм: \_\_\_\_\_.

\_\_\_\_\_  
(дата)

\_\_\_\_\_  
(имза)

\_\_\_\_\_  
(Ф. И. О.)

\_\_\_\_\_ (муниципаль берәмлек жирле үзидарә органы исеме)

\_\_\_\_\_ (физик затлар өчен-шәхесне раслаучы документның фамилиясе, исеме, атасының исеме (булган очракта), яшәү урыны, реквизитлары, ИНН)

\_\_\_\_\_ (юридик затлар өчен - ЕГРЮЛ, ОГРН дәүләт теркәве турында мәгълүматлар, урнашу урыны, оештыру-хокукий формасы, ОГРН)

\_\_\_\_\_ (почта адресы, электрон почта адресы, элемтә өчен телефон номеры)

## Гариза аукционда катнашу нияте турында

Жир кишәрлеге бирүегезне сорыйм

мәйдан \_\_\_\_\_ кв. м., кадастр номеры \_\_\_\_\_: \_\_, рөхсәт ителгән куллану төре белән \_\_\_\_\_, жир категориясеннән \_\_\_\_\_, адрес буенча урнашкан: \_\_\_\_\_ муниципаль районы (шәһәр округы), торак пункт \_\_\_\_\_ ур. \_\_\_\_\_ йорт \_\_\_\_\_ мәгълүмати хәбәр нигезендә \_\_\_\_\_

Гаризага түбәндәге документлар теркәлә (күчермәләре):

Физик затлар:

1) Шәхесне раслаучы документ күчермәсе (граждан өчен);

2) Вәкил вәкаләтләрен раслаучы документ (әгәр мөрәжәгать итүче исемнән вәкил эшли икән);

Юридик затлар:

1) Вәкил вәкаләтләрен раслаучы документ (әгәр мөрәжәгать итүче исемнән вәкил эшли икән);

*Шәхси мәгълүматларны эшкәртү (муниципаль хезмәт күрсәтү кысаларында шәхси мәгълүматларны эшкәртү, системага салу, туплау, саклау, аныклау (үзгәртү), куллану, тарату (шул исәптән тапшыру), блокау, шәхси мәгълүматларны юк итү, шулай ук персонал мәгълүматларны эшкәртү өчен кирәкле бүтән гамәлләр кабул итүне дә кертеп) өчен мин тәкъдим ителә торган затның ризалыгын, шул исәптән автоматлаштырылган режимда, муниципаль хезмәт күрсәтү максатларында*

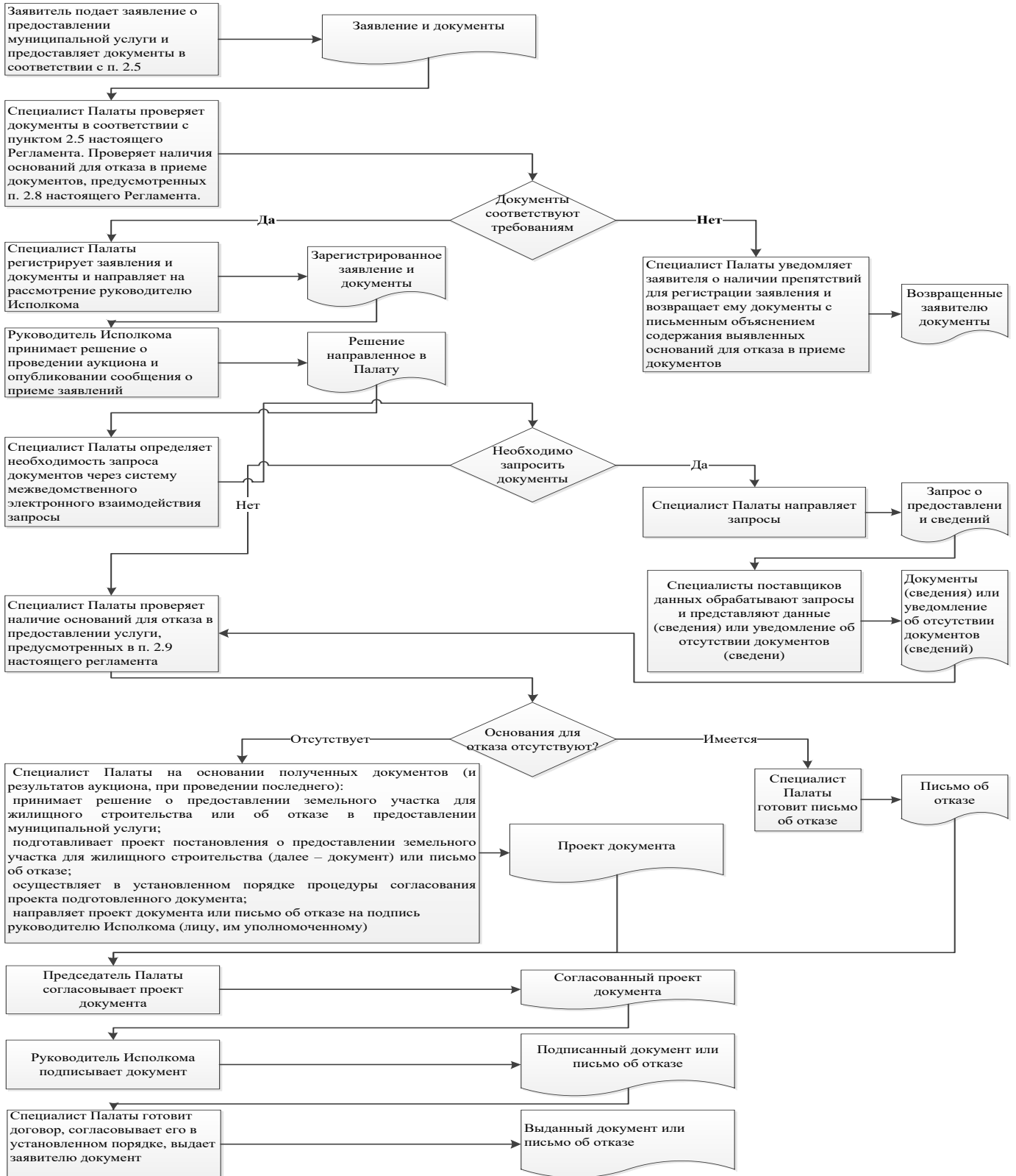
муниципаль хезмэт күрсәтүче орган тарафыннан карарлар кабул итүне дә кертеп, килешүләрен раслыйм.

Минем шәхесемә кагылышы һәм минем затка тәкъдим ителгән, шулай ук миңа түбәнрәк кертелгән мәгълүматлар дәрәс дип саныым. Гаризага кушып бирелгән документлар (документларның күчәрмәләре) Россия Федерациясе законнары белән билгеләнгән таләпләргә туры килә, гариза биргән вакытта бу документлар гамәлдә һәм дәрәс мәгълүматлар бар.

Миңа муниципаль хезмәтләрнең сыйфатын бәяләү буенча телефон аша бирелгән сораштыруда катнашырга ризалыгымны бирәм: \_\_\_\_\_.

\_\_\_\_\_ (дата)      \_\_\_\_\_ (имза)      ( \_\_\_\_\_ ) (Ф. И. О.)

## Муниципаль хезмэт күрсәтү буенча гамәлләр эзлеклелеге Блок-схемасы



**Ерак урнашкан эш урыннары һәм документлар кабул итү графигы исемлеге.**

| №<br>п/п | Ерактан торып<br>эшләү<br>урыны                           | Хезмэт күрсәтелә<br>торган<br>торак пунктлар | Документлар кабул итү<br>графигы  |
|----------|---|--|---|
| 1        | ТР, Зэй районы,<br>Зэй шәһәре,<br>Автозавод ур., 1а       | Зэй шәһәре һәм<br>Зэй муниципаль<br>районы   | дүшәмбе 8.00-18.00<br>сишәмбе 8.00-20.00<br>чәршәмбе 8.00-18.00<br>пәнжешәмбе 8.00-18.00<br>жомга 07.00-17.00<br>шимбә 8.00-18.00 |
| 2        | ТР, Зэй районы<br>Аксар авылы,<br>Вахитов ур 2            | Зэй муниципаль<br>районы авыл<br>жирлекләре  | дүшәмбедән жомгага кадәр  |
| 3        | ТР, Зэй районы,<br>Сәвәләй авылы,<br>Зеленая ур., 38      | Зэй муниципаль<br>районы авыл<br>жирлекләре  | 8.00 сәгатьтән 17.00 сәгатькә кадәр   |
| 4        | ТР, Зэй районы,<br>Югары Шепкә<br>авылы,<br>Яшьләр ур., 1 | Зэй муниципаль<br>районы авыл<br>жирлекләре  | дүшәмбедән жомгага кадәр<br>8.00 сәгатьтән 17.00 сәгатькә<br>кадәр  |
| 5        | ТР, Зэй районы<br>Бигеш авылы,<br>Клуб урамы ,1           | Зэй муниципаль<br>районы авыл<br>жирлекләре  | дүшәмбедән жомгага кадәр<br>8.00 сәгатьтән 17.00 сәгатькә<br>кадәр  |

4 нче кушымта  
Татарстан Республикасы  
Зэй муниципаль районының  
Жир һәм мөлкәт мөнәсәбәтләре  
Палата Рәисенә  
\_\_\_\_\_ нан

### Техник хаталар төзәтү турында гариза

Муниципаль хезмәт күрсәткәндә жибәрелгән хата турында хәбәр итәм

---

(хезмәт күрсәтү атамасы)

Язылган: \_\_\_\_\_

---

Дәрес мәгълүматлар: \_\_\_\_\_

---

Кертелгән техник хатаны төзәтергә һәм муниципаль хезмәт нәтижәсе булган документка тиешле үзгәрешләр кертүегезне сорыйм.

Түбәндәге документларны терким:

- 1.
- 2.
- 3.

Техник хаталарны төзәтү турында гаризаны кире кагу турында карар кабул ителгән очракта мондый карарны жибәрүегезне сорыйм:

электрон документны E-mail адресына жибәрү юлы белән: \_\_\_\_\_;

расланган күчермә рәвешендә кәгазьдә почта жибәрүендә түбәндәге адрес буенча:

---

Шәхсән мәгълүматларны эшкәртүгә (муниципаль хезмәт күрсәтү кысаларында шәхси мәгълүматларны жыю, системага салу, туплау, саклау, аныклау (үзгәртү),



куллану, тарату (шул исәптән тапшыру), блоклау, шәхси мәғлүматларны юк итү, шулай ук персонал мәғлүматларны эшкәртү өчен кирәкле бүтән гамәлләр кабул итүне дә кертеп) мин тәкъдим итә торган затның ризалыгын, шул исәптән автоматлаштырылган режимда, муниципаль хезмәт күрсәтү максатларында алар нигезендә карарлар кабул итүне дә кертеп, раслайм.

Минем шәхесемә кагылышлы һәм минем затка тәкъдим ителгән, шулай ук миңа түбәнрәк кертелгән мәғлүматлар дәрәс дип саныйм. Гаризага кушып бирелгән документлар (документларның күчермәләре) Россия Федерациясе законнары белән билгеләнгән таләпләргә туры килә, гариза биргән вакытта бу документлар гамәлдә һәм анда дәрәс мәғлүматлар бар.

Миңа муниципаль хезмәтләрнең сыйфатын бәяләү буенча телефон аша бирелгән сораштыруда катнашырга ризалыгымны бирәм: \_\_\_\_\_.

\_\_\_\_\_

(дата)

\_\_\_\_\_

(имза)

(\_\_\_\_\_)

(Ф. И. О.)

**Кушымта  
(белешмә)**

**Муниципаль хезмәт күрсәтү өчен җаваплы һәм аның үтәлешен  
Контрольдә тотучы вазыйфай затлар реквизитлары**

| Вазыйфасы      | Телефон | Электрон адрес        |
|----------------|---------|-----------------------|
|                |         |                       |
| Палата рәйсе   | 2 80 31 | Pzio.Zainsk @tatar.ru |
| Палата белгече | 2 80 32 | Pzio.Zainsk @tatar.ru |