

РЕСПУБЛИКА ТАТАРСТАН  
**Камско-Устьинский  
муниципальный район  
Исполнительный комитет  
Клянчевского  
сельского поселения**  
Камско-Устьинский район,  
с. Клянчево, 422836  
тел./факс 8(84377)33-4-31  
ОГРН 1061672017990  
ИНН/КПП 1622004620/162201001



ТАТАРСТАН РЕСПУБЛИКАСЫ  
**Кама Тамагы  
муниципаль районының  
Келәнче  
авыл жирлеге  
Башкарма комитеты**  
Кама Тамагы районы,  
Келәнче авылы, 422836  
тел./факс 8(84377)33-4-31  
ОГРН 1061672017990  
ИНН/КПП 1622004620/162201001

## ПОСТАНОВЛЕНИЕ

## КАРАР

2018 елның 17 декабре  
**Адреслар бирү, үзгәртү һәм  
гамәлдән чыгару буенча муниципаль  
хезмәт күрсәтүнең административ  
регламентын раслау турында**

№16

«Россия Федерациясендә жирле үзидарә оештыруның гомуми принциплары турында» 2003 елның 6 октябрдәге 131-ФЗ номерлы Федераль законы, «Дәүләт һәм муниципаль хезмәтләр күрсәтүне оештыру турында» 2010 елның 27 июлдәге 210-ФЗ номерлы Федераль законы, Татарстан Республикасы Кама Тамагы муниципаль районының Келәнче авыл жирлеге Уставы нигезендә Татарстан Республикасы Кама Тамагы муниципаль районының Келәнче авыл жирлеге башкарма комитеты **КАРАР БИРӘ:**

1. Кушымта нигезендә адресларны бирү, үзгәртү һәм гамәлдән чыгару буенча муниципаль хезмәт күрсәтүнең административ регламентын расларга.
2. Әлеге карарны түбәндәге адреслар буенча урнашкан мәгълүмат стендларында халыкка игълан итәргә:
  - Татарстан Республикасы, Кама Тамагы районы, Келәнче авылы, Г.Тукай ур., 35 йорт,
  - Татарстан Республикасы, Кама Тамагы районы, Бәки авылы, Фрунзе ур., шулай ук Татарстан Республикасы Кама Тамагы муниципаль районының «Интернет» мәгълүмат-телекоммуникация челтәрендә рәсми хокукый мәгълүмат порталында һәм рәсми сайтында урнаштырырга.
3. Әлеге карарның үтәлешен контрольдә тотуны үз өстемә алам.

**Башкарма комитет житәкчесе**

**Д.А.Кадыров.**

## **Адреслар бирү, үзгәртү һәм гамәлдән чыгару буенча муниципаль хезмәт күрсәтү турында административ регламент**

### **1. Гомуми нигезләмәләр**

1.1. Муниципаль хезмәт күрсәтүнең әлеге Административ регламенты (алга таба – Регламент) адресларны бирү, үзгәртү һәм гамәлдән чыгару буенча муниципаль хезмәт күрсәтү стандартын һәм тәртибен билгели (алга таба – муниципаль хезмәт).

1.2. Муниципаль хезмәт алучылар: физик һәм юридик затлар (алга таба-мөрәжәгать итүче).

Адресация объектына адрес бирү яки аның адресын гамәлдән чыгару турында гариза (алга таба - гариза) адресация объектының хужасы тарафыннан яки адресация объекты буенча түбәндәге тиешле хокукларның берсе булган зат тарафыннан тапшырыла:

- а) хужалык алып бару хокукы;
- б) оператив идарә итү хокукы;
- в) гомерлек мирас белән идарә итү хокукы;
- г) даими (сроксыз) файдалану хокукы.

1.3. Муниципаль хезмәт Татарстан Республикасы Кама Тамагы муниципаль районы Келәнче авыл жирлеге башкарма комитеты (алга таба-Башкарма комитет) тарафыннан күрсәтелә. 1.3.1.

Башкарма комитетның урнашу урыны: Келәнче авылы, Г.Тукай ур., 35.

Эш графигы:

дүшәмбе – жомга: 8.00 дән 17.00 гә кадәр;

шимбә, якшәмбе: ял көннәре.

Ял һәм туклану өчен тәнәфес вакыты эчке хезмәт тәртибе кагыйдәләре белән билгеләнә.

Белешмә телефоны: 33-4-31.

Мөрәжәгать итү: шәхесне раслаучы документлар белән.

1.3.2. "Интернет» мәгълүмат-телекоммуникация челтәрендә муниципаль районның рәсми сайты адресы (алга таба – «Интернет» челтәре): (<http://kamskoye-ustye.tatarstan.ru/>).

1.3.3. Муниципаль хезмәт күрсәтү, шулай ук Башкарма комитетның урнашу урыны һәм эш графигы турында мәгълүмат бирелергә мөмкин:

1) Башкарма комитет биналарында урнашкан муниципаль хезмәтләр турында гариза бирүчеләр белән эшләү өчен визуаль һәм текстлы мәгълүмат булган мәгълүмати стендлары аша.

Татарстан Республикасы дәүләт телләрендә мәгълүмат Регламентның 1.1, 1.3.1, 2.3, 2.5, 2.8, 2.10, 2.11, 5.1; пунктларда (пунктчаларда) булган муниципаль хезмәт күрсәтү турында мәгълүматны үз эченә ала)

2) «Интернет» челтәре аша муниципаль районның рәсми сайтында (<http://kamskoye-ustye.tatarstan.ru/>);

3) Татарстан Республикасы дәүләт һәм муниципаль хезмәтләр Порталында (<http://uslugi.tatar.ru/>);

4) дәүләт һәм муниципаль хезмәтләрнең (функцияләр) бердәм порталында (<http://www.gosuslugi.ru/>);

5) Башкарма комитетта:

телдән мөрәжәгать иткәндә-шәхсән яки телефон буенча;

язма (шул исәптән электрон документ формасында) мөрәжәгать иткәндә – кәгазьдә почта аша, электрон почта аша.

1.3.4. Муниципаль хезмәт күрсәтү мәсьәләләре буенча мәгълүмат Башкарма комитет секретаре тарафыннан муниципаль районның рәсми сайтында һәм гариза бирүчеләр белән эшләү өчен Башкарма комитет биналарында мәгълүмати стендларда урнаштырыла.

1.4. Муниципаль хезмәт күрсәтү түбәндәге законнар нигезендә гамәлгә ашырыла:

Россия Федерациясе Жир кодексы белән 25.10.2001 №136-ФЗ (алга таба – РФ ЖК) (РФ законнары жыйылышы, 29.10.2001, № 44, 4147 ст.);

Россия Федерациясенен шәһәр төзелеше кодексы белән 29.12.2004 №190-ФЗ (алга таба – РФ ШрК) (РФ законнары жыйылышы, 03.01.2005, №1 (1 өлеш), 16 ст.);

"Федераль мәгълүмат адреслы системасы турында һәм «Россия Федерациясендә жирле үзидарә оештыруның гомуми принциплары турында» Федераль законга үзгәрешләр кертү хакында «2013 елның 28 декабрендәге 443-ФЗ номерлы Федераль закон (алга таба – 28.12.2013 №443-ФЗ Федераль закон) (РФ законнары жыйылышы, 30.12.2013, № 52 (I өлеш), 7008 ст.);

«Россия Федерациясендә жирле үзидарә оештыруның гомуми принциплары турында " 2003 елның 6 октябрдәгә 131-ФЗ номерлы Федераль закон (алга таба-131-ФЗ номерлы Федераль закон) (РФ законнары жыелышы, 06.10.2003, №40, 3822 ст.);

«Дәүләт һәм муниципаль хезмәтләр күрсәтүне оештыру турында " 2010 елның 27 июлендәгә 210-ФЗ номерлы Федераль закон (алга таба – 210-ФЗ номерлы Федераль закон) (РФ законнары жыелышы, 02.08.2010, №31, 4179 ст.);

Россия Федерациясе Хөкүмәтенң 19.11.2014 ел, №1221 карары белән расланган адресларны бирү, үзгәртү һәм юкка чыгару кагыйдәләре (алга таба – кагыйдәләр) (хокукый мәгълүматның рәсми интернет-порталы <http://www.pravo.gov.ru> 24.11.2014.);

Планлаштыру структурасы элементлары, урам-юл челтәре элементлары, адресация объектлары элементлары, биналар (корылмалар), адреслары реквизитлары буларак файдаланыла торган урыннар элементлары исемлеге Россия Федерациясе Финанс министрлыгының 2015 елның 5 ноябрдәгә 171н номерлы боерыгы (алга таба – исемлек) белән расланган (хокукый мәгълүматның рәсми интернет-порталы <http://www.pravo.gov.ru> 15.12.2015);

Россия Федерациясе Финанс министрлыгының 2015 елның 5 ноябрдәгә 171н номерлы боерыгы (алга таба – кыскарту кагыйдәләре) белән расланган адресланган элементларга кыскартылган исем бирү кагыйдәләре (хокукый мәгълүматның рәсми интернет-порталы <http://www.pravo.gov.ru> 15.12.2015);

«Татарстан Республикасында жирле үзидарә турында " 2004 елның 28 июлендәгә 45-ТРЗ номерлы Татарстан Республикасы законы (алга таба – 45-ТРЗ номерлы Татарстан Республикасы Законы) (Татарстан Республикасы, №155-156, 03.08.2004);

Кама Тамагы муниципаль районы Келәнчеавыл жирлегә Советының 2012 елның 21 сентябрдәгә 47 номерлы карары (алга таба-Устав) белән кабул ителгән Татарстан Республикасы Кама Тамагы муниципаль районы Келәнчеавыл жирлегә Уставы);

Кама Тамагы муниципаль районы Келәнче авыл жирлегенң башкарма комитеты турында 02.05.2007 ел, №51 Тамагы муниципаль районы Келәнче авыл жирлегә Советы карары белән расланган нигезләмә (алга таба-БК турында Нигезләмә);

1.5. Әлеге Регламентта түбәндәгә терминнар һәм билгеләмәләр кулланыла: «ТР Электрон Хөкүмәте» - Татарстан Республикасы Электрон документлар әйләнеше системасы, Интернетта адрес: <https://intra.tatar.ru>.

адрес - объектның Россия Федерациясендә жирле үзидарәне оештыру принциплары нигезендә структуралаштырылган һәм үз эченә шул исәптән планлаштыру

структурасы элементлары (кирәк булганда), урам-юл челтәре элементлары, шулай ук санлы һәм (яки) хәрәфле-санлы адресация объектының урнашу урынын тасвирлау, аны идентификацияләргә мөмкинлек бирә торган адресация объектының цифралы һәм (яисә) цифралы-санлы билгеләмәсен ала;

дәүләт адреслы реестры - адреслар турында белешмәләрне үз эченә алган дәүләт мәгълүмат ресурсы;

адресация объекты-бер яки берничә күчәмсез милек объекты, шул исәптән жир кишәрлекләре, яки Россия Федерациясә Хөкүмәте тарафыннан билгеләнгән адреслана торган адресларны бирү, үзгәртү, гамәлдән чыгару кагыйдәләре белән каралган очракта;

федераль мәгълүмат адрес системасы - дәүләт адреслы реестрын формалаштыруны, алып баруны һәм куллануны тәмин итүче федераль дәүләт мәгълүмат системасы;

"адресланган элементлар" - ил, Россия Федерациясә субъекты, муниципаль берәмлек, торак пункт, урам-юл челтәре элементы, планлаштыру структурасы элементы һәм адресация объекты идентификация элементы (элементлары) ;

"адресация объектының идентификацион элементлары" - жир участогы номеры, төзелеп бетмәгән биналар (корылмалар), биналар һәм объектлар төрләре һәм номерлары;

"дәүләт адреслы реестрында адресация объектының уникаль номеры"

- Дәүләт адрес реестрында адресация объекты адресы буенча бирелә торган язылу номеры;

"планлаштыру структурасы элементы" - зона (массив), район (шул исәптән торак район, микрорайон, квартал, сәнэгать районы), коммерцияле булмаган бакчачылык, яшелчәчелек һәм дача берләшмәләре урнаштыру территорияләре;

"урам-юл челтәре элементы" - урам, проспекты, тыкрык, юл, яр буе, майдан, бульвар, тупик, съезд, шоссе, аллея һәм башкалар.

дәүләт һәм муниципаль хезмәтләр күрсәтүнең күпфункцияле үзәгенең читтән торып эш урыны – дәүләт һәм муниципаль хезмәтләр күрсәтүнең күпфункцияле үзәкләре эшчәнлеген оештыру Кагыйдәләренең 34 пункты нигезендә Татарстан Республикасы муниципаль районы шәһәр яки авыл жирлегендә (шәһәр округында) төзелгән дәүләт һәм муниципаль хезмәтләр күрсәтүнең күпфункцияле үзәге территориаль аерымланган структур бүлекчәсе (офис) , карары белән расланган Россия Федерациясә Хөкүмәте 22.12.2012 №1376 Кагыйдәләрен раслау Турында «эшчәнлеген оештыру буенча күп функцияле үзәкләр дәүләт һәм муниципаль хезмәтләр»;

техник хата-муниципаль хезмәт күрсәтүче орган тарафыннан жибәрелгән һәм документларга кертелгән мәгълүматлар (муниципаль хезмәт нәтижәсе) туры килмәүгә китергән хата (описка, мөһер, грамматик яки арифметик хата яки мондый хата), документлар нигезендә мәгълүматлар кертелгән документлардагы

мәгълүматлар туры килмәүгә китергән хата (описка, басма, грамматик яки арифметик хата).

Әлеге Регламентта муниципаль хезмәт күрсәтү турында гариза (алга таба - гариза) нигезендә муниципаль хезмәт күрсәтү турындагы сорау аңлашыла (27.07.2010 ел, №210-ФЗ Федераль законның 2 ст 2 пункты). Гариза стандарт бланкта (1нче кушымта) тутырыла.

Әлеге регламент гамәлгә ашырыла торган күчемсез милек объектларына кагыла, аларга түбәндәгеләр керә: капитал төзелеш объектлары (биналар, төзелмәләр, корылмалар), тәмамланмаган төзелеш объектлары һәм капитал төзелеш максатларында бирелгән жир участкалары.

Әлеге Регламентның гамәлдә булуы кагылмый:

- ваклап сату челтәрләре объектлары (сүдә һәм хезмәт күрсәтү өлкәсенә стационар һәм стационар булмаган объектлары);

- автомобиль транспорты стоянкалары (күп катлы стоянкадан тыш);

- металл һәм аерым торучы капитал гаражлар (гараж-төзелеш кооперативларыннан тыш);

- гамәлдәге яки урнаштырылган объектлар өчен бирелгән жир кишәрлекләре.

## 2. Муниципаль хезмэт күрсәтү стандарты

Муниципаль хезмэт күрсәтү стандартына таләпләр исеме	Стандартка таләпләр эчтәлеге	Хезмэт күрсәтүне яки таләпне билгеләүче норматив акт
2.1. Муниципаль хезмэт күрсәтү исеме	Адреслар бирү, үзгәртү һәм гамәлдән чыгару	РФ ДРК; РФ ЗК
2.2. Турыдан-туры муниципаль хезмэт күрсәтүче жирле үзидарә башкарма-боеру органы исеме	Татарстан Республикасы Кама Тамагы муниципаль районы Келәнчеавыл жирлегенең башкарма комитеты	Башкарма Комитет турында нигезләмә
2.3. Муниципаль хезмэт күрсәтү нәтижеләренең тасвирламасы	1. Карар (боерык) бирү, үзгәртү объектка адресация адреслары яки аның адресын гамәлдән чыгару (кушымта №2). 2. Карар кире кагу турында объектка адресация адреслары аның адресын гамәлдән чыгару (кушымта № 3)	Кагыйдәнең 39 пункты
2.4. Муниципаль хезмэт күрсәтү срогы, шул исәптән муниципаль хезмэт күрсәтүдә катнашучы оешмаларга мөрәжәгать итү зарурлыгын исәпкә алып, туктатылу мөмкинлеге муниципаль хезмэт күрсәтүне туктатып тору срогы Россия Федерациясе законнары белән каралган очракта	Гариза бирү көнен дә кертеп , 16 көн эчендә. Муниципаль хезмэт күрсәтү вакытын туктатып тору каралмаган	Кагыйдәнең 37 пункты
2.5. Муниципаль хезмэт күрсәтү өчен законнар һәм башка норматив хокукий актлар, шулай ук мөрәжәгать итүче тарафыннан тапшырылырга тиешле муниципаль хезмәтләр күрсәтү өчен кирәкле һәм мәжбүри булган хезмәтләр, аларны алу ысуллары, шул исәптән	1) гариза (1нче кушымта); 2) шәхесне раслаучы документлар; 3) вәкил вәкаләтләрен раслаучы документ (әгәр мөрәжәгать итүче исеменнән вәкил эшли икән) 4) Күчемсез мөлкәтнең бердәм дәүләт реестрында теркәлмәгән объект (объектлар) адресация документларын хокук билгеләүче һәм (яисә) дөрес	Кагыйдәнең 34 пункты

<p>электрон формада, аларны тапшыру тәртибе нигезендә кирәкле документларның тулы исемлеге</p>	<p>раслый торган документлар</p> <p>5) адресация объекты барлыкка килгән күчемсез милек объектларының кадастр паспортлары (күчемсез милек объектларын бер һәм аннан да күбрәк яңа адресация объектлары барлыкка килгән очракта);</p> <p>6) объект төзелешенә рәхсәт адресация (төзелеп килүч объектлар адресациясе адресын биргәндә) һәм (яки) объектны файдалануга тапшыруга рәхсәт язуы;</p> <p>7) тиешле территориянең кадастр планында яисә кадастр картасында объектны урнаштыру схемасы (жир кишәрлегенә адрес бирелгән очракта);</p> <p>8) адресация объектының кадастр паспорты (объектка адресация бирелгән очракта, кадастр исәбенә куелган адресация);</p> <p>9) бинаны үзгәртеп корганда һәм (яки) яңадан планлаштырганда, бер һәм аннан да күбрәк яңа объект барлыкка килүгә китерә торган адресация кабул итү комиссиясе акты (күчемсез милек объектларын (биналарны) бер һәм аннан да күбрәк яңа объект барлыкка килгән очракта адресацияләү);</p> <p>Мөрәжәгать итүчеләр (мөрәжәгать итүче вәкилләре) гариза биргәндә, эгәр мондый документлар дәүләт хакимияте органы, жирле үзидарә органы яисә дәүләт органнары яисә жирле үзидарә органнары карамагында булган оешмалар карамагында булмаса, аңа югарыда күрсәтелгән документларны теркәргә хокуклы</p> <p>Кагыйдәләрнең 34 пунктында күрсәтелгән документлар, вәкаләтле органга электрон документлар рәвешендә тапшырыла, мөрәжәгать итүче (мөрәжәгать итүче вәкиле) тарафыннан көчәйтелгән квалификацияле электрон имза кулланып таныклана.</p>	
------------------------------------------------------------------------------------------------	-----------------------------------------------------------------------------------------------------------------------------------------------------------------------------------------------------------------------------------------------------------------------------------------------------------------------------------------------------------------------------------------------------------------------------------------------------------------------------------------------------------------------------------------------------------------------------------------------------------------------------------------------------------------------------------------------------------------------------------------------------------------------------------------------------------------------------------------------------------------------------------------------------------------------------------------------------------------------------------------------------------------------------------------------------------------------------------------------------------------------------------------------------------------------------------------------------------------------------------------------------------------------------------------------------------------------------------------------------------------------------------------------------------------------------------------------------------------------------------------------------------------------	--



	<p>Муниципаль хезмэт алу өчен гариза бланкын гариза бирүче Башкарма комитетта шәхси мөрәжәгать иткәндә алырга мөмкин. Бланкның электрон формасы Башкарма комитетның рәсми сайтында урнаштырылган Гариза һәм кушымта итеп бирелә торган документлар гариза бирүче тарафыннан кәгазьдә түбәндәге ысулларның берсе белән тапшырылырга (жибәрелде) мөмкин: шәхсэн (мөрәжәгать итүче исеменнән ышаныч кәгазе нигезендә эшләүче зат); почта отпращиванием белән описью кертемнәр һәм уведомлением турында тапшыру. Гариза һәм документлар шулай ук мөрәжәгать итүче тарафыннан көчәйтелгән квалификацияле электрон имза белән имзаланган электрон документ рәвешендә, гомуми файдаланудагы мәгълүмат-телекоммуникация челтәрләре аша, шул исәптән «Интернет» мәгълүмат-телекоммуникация челтәре һәм дәүләт һәм муниципаль хезмәтләрнең бердәм порталы аша да тапшырылырга мөмкин (жибәрелде)</p>	
<p>2.6. Дәүләт органнары, жирле үзидарә органнары һәм мөрәжәгать итүче тәкъдим итәргә хокуклы башка оешмалар карамагында булган һәм муниципаль хезмэт күрсәтү өчен норматив хокукый актлар нигезендә кирәкле документларның тулы исемлеген шулай ук аларны алу ысуллары, шул исәптән электрон формада, аларны тапшыру тәртибе; дәүләт органы, жирле үзидарә органы яисә әлеге документлар карамагында булган оешма</p>	<p>Ведомствоара хезмәттәшлек кысаларында барлыкка килә:</p> <ol style="list-style-type: none"> <li>1) Күчемсез мөлкәтнең бердәм дәүләт реестрыннан күчермә (күчемсез милек объектына теркәлгән хокуклар турында һәркем өчен мөмкин булган мәгълүматларны үз эченә алган);</li> <li>2) күчемсез милек объектының төп характеристикалары һәм теркәлгән хокуклары турында бердәм дәүләт күчемсез милек реестрыннан өземтә;</li> <li>3) торак бинаны торак булмаган бинага яки торак булмаган бинаны торак бинага күчерү турында</li> </ol>	

	<p>жирле үзидарә органы карары (урнашу адресы бирелгән очракта, мондый адресны үзгәртү һәм юкка чыгару аны торак бинадан торак булмаган бинага яки торак булмаган бинадан торак бигага күчерү аркасында);</p> <p>4) кагыйдәләрнең 14 пункттындагы "а" пунктчасында күрсәтелгән нигезләр буенча адресация адресы исәптән төшерелгән күчемсез милек объектының төп характеристикалары һәм теркәлгән хокуклары турында бердәм дәүләт күчемсез милек реестрыннан күрмә);</p> <p>5) адресация объекты буенча соратып алына торган күчемсез мөлкәтнең бердәм дәүләт кадастрында булмавы турында хәбәрнамә (кагыйдәләрнең 14 пункттындагы "б" пунктчасында күрсәтелгән нигезләр буенча адресация адресы юкка чыгарылган очракта). Гариза бирүче тәкъдим итәргә хокуклы документларны алу ысуллары һәм тапшыру тәртибе әлеге регламентның 2.5 пункты белән билгеләнгән. Мөрәжәгать итүчедән дәүләт органнары, жирле үзидарә органнары һәм башка оешмалар карамагында булган югарыда аталган документларны таләп итү тыела. Мөрәжәгать итүче югарыда күрсәтелгән мәгълүматларны үз эченә алган документларны тапшырмау гариза бирүчегә хезмәт күрсәтүдән баш тарту өчен нигез булып тормый</p>	
<p>2.7. Норматив хокукий актларда каралган очракларда килештерү хезмәт күрсәтү өчен таләп ителгән һәм</p>	<p>Килешү таләп ителми.</p>	

<p>муниципаль хезмэт күрсэтүче орган тарафыннан гамэлгэ ашырыла торган дэүлэт хакияте органнары (жирле үзидарэ органнары) һәм аларның структур бүлекчэләре Исемлеге</p>		
<p>2.8. Муниципаль хезмэт күрсәтү өчен кирәкле документларны кабул итүдән баш тарту өчен нигезләрнең тулы исемлеге</p>	<p>1) тиешле зат тарафыннан документлар тапшыру;  2) тапшырылган документларның әлеге регламентның 2.5 пунктында күрсәтелгән документлар исемлегенә туры килмәве;  3) гаризада һәм гаризага теркәлэ торган документларда теркәлмэгән төзәтүләр, аларның эчтәлеген юкка чыгарырга мөмкинлек бирми торган житди жәрәхәтләр бар;  4) тиешсез органга документлар тапшыру.</p>	
<p>2.9. Муниципаль хезмэт күрсәтүне туктатып тору яки бирүдән баш тарту өчен нигезләрнең тулы исемлеге</p>	<p>Хезмэт күрсәтүне туктату өчен нигез каралмаган. Баш тарту өчен нигез:  а) объектка адресация бирү турындагы гариза белән әлеге Кагыйдәләрнең 27 һәм 29 пунктларында күрсәтелмэгән зат мөрәжәгать итте;  б) ведомствоара сорауга жавап бирү өчен, адресация объектына адреслар бирү өчен яки аның адресын гамәлдән чыгару буенча гариза бирүче (мөрәжәгать итүче вәкиле) тарафыннан үз инициативасы буенча тиешле документлар тәкъдим ителмәде;  в) объектка адресация адресы яки аның адресын гамәлдән чыгару өчен гариза бирүчегә (мөрәжәгать итүче вәкиленә) йөкләнгән документлар Россия Федерациясе законнары белән билгеләнгән тәртипне бозып бирелгән;  г) Кагыйдәләрнең 5, 8 - 11 һәм 14 - 18 пунктларында</p>	

	күрсәтелгән объектка адресация бирү яки аның адресын гамәлдән чыгару өчен шартлар һәм очрақлар юк,	
2.10. Муниципаль хезмәт күрсәткән өчен алына торган дәүләт пошлинасы яки башка түләү алу тәртибе, күләме һәм нигезләре	Муниципаль хезмәт түләүсез нигездә күрсәтелә	
2.11. Муниципаль хезмәт күрсәтү өчен кирәкле һәм мәжбүри булган хезмәт күрсәтүләр өчен түләү алу тәртибе, күләме һәм нигезләре, шул исәптән мондый түләү күләмен исәпләү методикасы турында мәгълүматны да кертеп	Кирәкле һәм мәжбүри хезмәт күрсәтү таләп ителми	
2.12. Муниципаль хезмәт күрсәтү турында сорау биргәндә һәм мондый хезмәт күрсәтү нәтижәләрен алганда чиратның максималъ вакыты	Чират булганда муниципаль хезмәт алуга гариза бирү-15 минуттан да артмаска тиеш. Муниципаль хезмәт күрсәтү нәтижәсен алган очракта чиратта көтүнең максималъ вакыты 15 минуттан артмаска тиеш	
2.13. Мөрәжәгать итүченең муниципаль хезмәт күрсәтү турында соравын, шул исәптән электрон формада да теркәү вакыты	Гариза кергән вакыттан бер көн эчендә. Ял (бәйрәм) көнендә электрон формада кергән сорау ялдан (бәйрәм) соң икенче эш көнендә теркәлә	
2.14. Муниципаль хезмәт күрсәтелә торган биналарга, гариза бирүчеләрне көтү һәм кабул итү урынына, шул исәптән әлеге объектларның инвалидлар өчен үтемләгән тәмин итүгә, инвалидларны социаль яклау турында	Муниципаль хезмәт күрсәтү янғын системасы һәм янғын сүндерү системасы белән жиһазландырылган биналарда, документларны рәсмиләштерү өчен кирәкле жиһазлар, мәгълүмати стендлар белән башкарыла. Инвалидларның муниципаль хезмәт күрсәтү	Карар

<p>Россия Федерациясе законнары нигезендә, мондый хезмәтләр күрсәтү тәртибе турында визуаль, текст һәм мультимедияле мәгълүмат урнаштыру һәм рәсмиләштерүгә таләпләр</p>	<p>урынына тоткарлыксыз керү мөмкинлеге тәмин ителә (уңайлы керү-бинага чыгу һәм алар чикләрендә хәрәкәт итү). Муниципаль хезмәт күрсәтү тәртибе турында визуаль, текст һәм мультимедиа мәгълүматы гариза бирүчеләр өчен уңайлы урыннарда, шул исәптән инвалидларның чикләнгән мөмкинлекләрен исәпкә алып, урнаштырыла</p>	
<p>2.15. Муниципаль хезмәт күрсәтүнең һәркем өчен мөмкин булуы һәм сыйфаты күрсәткечләре, шул исәптән мөрәжәгать итүченең вазыйфай затлар белән үзара хезмәттәшлеге һәм аларның дәвамлылыгы, дәүләт һәм муниципаль хезмәтләр күрсәтүнең күпфункцияле үзәгендә муниципаль хезмәт алу мөмкинлеге, дәүләт һәм муниципаль хезмәтләр күрсәтүнең күпфункцияле үзәгенең эш урыннарында, муниципаль хезмәт күрсәтүнең барышы турында мәгълүмат алу мөмкинлеге, шул исәптән мәгълүмати-коммуникацион технологияләр куллану белән дә</p>	<p>Муниципаль хезмәт күрсәтүләрнең һәркем өчен мөмкин булуы күрсәткечләре булып тора: Башкарма комитет бинасының жәмәгать транспортынан файдалану мөмкинлеге зонасында урнашуы; кирәкле сандагы белгечләр, шулай ук гариза бирүчеләрдән документлар кабул ителә торган биналар булу; «Интернет» челтәрендәге мәгълүмати стендларда, Башкарма комитетның мәгълүмати ресурсларында, дәүләт һәм муниципаль хезмәтләрнең бердәм порталында муниципаль хезмәт күрсәтү ысуллары, тәртибе һәм сроклары турында тулы мәгълүмат булу; башка затлар белән беррәттән, инвалидларга хезмәт күрсәтүгә комачаулаучы киртәләрне жиңеп чыгарга ярдәм күрсәтү. Муниципаль хезмәт күрсәтүнең сыйфаты булмау белән характерлана: мөрәжәгать итүчеләргә документлар кабул итү һәм бирү чиратлары; муниципаль хезмәт күрсәтү срокларын бозу; муниципаль хезмәт күрсәтүче муниципаль хезмәткәрләрнең гамәлләренә (гамәл кылмауларына)</p>	

	<p>карата шикаять;  муниципаль хезмэт күрсэтүче муниципаль хезмәткәрләрнең гариза бирүчеләргә карата әдәпсез, игътибарсыз мөнәсәбәтенә карата шикаятьләр.  Муниципаль хезмэт күрсәтү турында сорау биргәндә һәм муниципаль хезмэт нәтижәсе алган очракта муниципаль хезмэт күрсәтүче вазыйфаи затның һәм мөрәжәгать итүченең бер тапкыр үзара хезмәттәшлеге күздә тотыла. Хезмәттәшлекнең озынлығы регламент белән билгеләнә.  Дәүләт һәм муниципаль хезмәтләр күрсәтүнең күпфункцияле үзәгендә (Алга таба – КФҮ) муниципаль хезмэт күрсәткәндә, КФҮнең ерак урнашкан эш урыннарында консультация бирүне, документлар кабул итүне һәм бирүне КФҮ секретаре гамәлгә ашыра.  Муниципаль хезмэт күрсәтүнең барышы турында мәгълүмат мөрәжәгать итүче тарафыннан Татарстан Республикасы Кама Тамагы муниципаль районы сайтында, Дәүләт һәм муниципаль хезмәтләрнең бердәм порталында, КФҮләрдә алынырга мөмкин.</p>	
<p>2.16. Электрон формада муниципаль хезмэт күрсәтү үзенчәлекләре</p>	<p>Муниципаль хезмәтләрне электрон формада алу тәртибе турында консультацияне Интернет аша яисә Татарстан Республикасы дәүләт һәм муниципаль хезмәтләр Порталы аша алырга мөмкин.  Электрон документ формасында муниципаль хезмэт күрсәтү турында гариза «Интернет» мәгълүмати-телекоммуникация челтәрендә федераль адреслы Система порталыннан, Татарстан Республикасы дәүләт һәм муниципаль хезмәтләр порталыннан файдаланып бирелә (<a href="http://uslugi.tatar.ru/">http://uslugi.tatar.ru/</a>) яки дәүләт</p>	

	hэм муниципаль хезмэтлэр (функциялэр) бердэм порталы ( <a href="http://www.gosuslugi.ru/">http:// www.gosuslugi.ru/</a> )	
--	------------------------------------------------------------------------------------------------------------------------------	--

### **3. Административ процедураларның составы, эзлеклелеге һәм үтәү сроклары, аларны үтәү тәртибенә карата таләпләр, шул исәптән электрон формада административ процедураларны башкару үзенчәлекләре, шулай ук дәүләт һәм муниципаль хезмәтләр күрсәтүнең күпфункцияле үзәгенең ерак урнашкан эш урыннарында административ процедураларны башкару үзенчәлекләре**

3.1. Муниципаль хезмәт күрсәткәндә гамәлләр тәртибен тасвирлау.

3.1.1. Муниципаль хезмәт күрсәтү түбәндәге процедураларны үз эченә ала:

1) мөрәжәгать итүчегә консультация бирү;

2) гариза кабул итү һәм теркәү;

3) муниципаль хезмәт күрсәтүдә катнашучы органнарга ведомствоара мөрәжәгатьләр Формалаштыру һәм жибәрү;

4) муниципаль хезмәт нәтижәләрен эзерләү;

5) гариза бирүчегә муниципаль хезмәт нәтижәсе бирү.

3.1.2. Муниципаль хезмәт күрсәтү буенча гамәлләр блок-схемалар 4 нче кушымтада күрсәтелгән.

#### **3.2. Мөрәжәгать итүчегә консультация бирү**

3.1. Мөрәжәгать итүче муниципаль хезмәт алу тәртибе турында консультация алу өчен Башкарма комитетка шәхсэн, телефон һәм (яки) электрон почта аша мөрәжәгать итәргә хокуклы.

Башкарма комитет секретаре мөрәжәгать итүчегә консультация бирә, шул исәптән тапшырыла торган документлар составы һәм муниципаль хезмәт алу өчен башка мәсьәләләр буенча да һәм кирәк булганда гариза бланкын тутыруда ярдәм күрсәтә. Әлеге пункт белән билгеләнә торган процедуралар мөрәжәгать итү көнендә гамәлгә ашырыла. Процедураларның нәтижәсе: документлар составы буенча консультацияләр, тапшырыла торган документлар формасы һәм рөхсәт алу буенча башка мәсьәләләр.

#### **3.3. Гариза кабул итү һәм теркәү**

3.3.1. Мөрәжәгать итүче (мөрәжәгать итүче вәкиле) гаризаны кәгазьдә почта аша тасвирлама һәм тапшыру турында хәбәрнамә белән юллый яисә шәхсэн үзе



тапшыра, яисә электрон документ рәвешендә, яки КФҮ аша, муниципаль хезмәт күрсәтү уенча КФҮнең еракта урнашкан эш урыны аша тапшыра һәм әлеге регламентның 2.5 пункты нигезендә документларны Башкарма комитетка тапшыра.

Муниципаль хезмәт күрсәтү турындагы гариза электрон документ рәвешендә Башкарма комитетка электрон почта яки Интернет аша жибәрелә. Электрон формада килгән гаризаны теркәү билгеләнгән тәртиптә башкарыла.

3.3.2. Башкарма комитет секретаре, гаризалар кабул итүне алып баручы:

мөрәжәгать итүченең шәхесен билгеләү;

мөрәжәгать итүченең вәкаләтләрен тикшерү (ышаныч кәгазе гамәлдә булган очракта);

әлеге регламентның 2.5 пунктында каралган документларның булу-булмавын тикшерү;

тәкъдим ителгән документларның билгеләнгән таләпләргә туры килүен тикшерү (документларның күчермәләрен тиешенчә рәсмиләштерү, документларда төзәтүләр, дөгъвалар, сызган сүзләр һәм кисәтелмәгән башка төзәтүләр булмау).

Искәrmәләр булмаган очракта Башкарма комитет секретаре түбәндәгеләрне гамәлгә ашыра:

гаризаларны махсус журналда кабул итү һәм теркәү;

мөрәжәгать итүчегә тапшырылган документларның күчермәләрен, кабул итү датасы, бирелгән номеры, муниципаль хезмәт күрсәтүне үтәү вакыты турында тамга белән тапшыру;

Башкарма комитет житәкчесенә карап тикшерү өчен гариза жибәрү.

Документларны кабул итүдән баш тарту өчен нигез булган очракта, Башкарма комитет секретаре, документларны кабул итүне алып баручы, мөрәжәгать итүчегә гаризаны теркәү өчен каршылыклар булуы турында хәбәр итә һәм документларны кабул итүдән баш тарту өчен ачыкланган нигезләрнең эчтәлеген язмача аңлату белән документларны кире кайтара.

Әлеге пункт белән билгеләнә торган процедуралар түбәндәгечә гамәлгә ашырыла: гаризалар һәм документлар кабул итү 15 минут эчендә;

гаризаны гариза кергән вакыттан бер көн эчендә теркәү.

Процедураларның нәтижәсе: Башкарма комитет житәкчесенә карауга юнәлдерелгән, кабул ителгән һәм теркәлгән гариза яки гариза бирүчегә кире кайтарылган документлар.

3.3.3. Башкарма комитет житәкчесе гаризаны карый, башкаручыны билгели һәм аңа гариза жиберә.

Әлеге пункт белән билгеләнә торган процедура гариза теркәлгәннән соң бер көн эчендә гамәлгә ашырыла.

Процедураның нәтижәсе: башкаручыга жиберелгән гариза.

3.4. Муниципаль хезмәт күрсәтүдә катнашучы органнарға ведомствоара сораулар формалаштыру һәм жиберү

3.4.1. Башкарма комитет секретаре электрон формада ведомствоара электрон хезмәттәшлек системасы аша тәкъдим итү турында сораулар жиберә:

1) Күчемсез мөлкәтнең бердәм дәүләт реестрыннан күчермә (һәркем өчен мөмкин булган мәгълүматларны үз эченә алган күчемсез милек объектына теркәлгән хокуклар турында);

2) күчемсез милек объектының төп характеристикалары һәм теркәлгән хокуклары турында бердәм дәүләт күчемсез милек реестрыннан күчермә;

3) торак бинаны торак булмаган бинага яки торак булмаган бинаны торак бинага күчерү турында жириле үзидарә органы карары (урнашу адресы бирелгән очракта, мондый адресны үзгәртү һәм юкка чыгару аны торак бинадан торак булмаган бинага яки торак булмаган бинадан торак бинага күчерү аркасында);

4) күчемсез милек объектының төп характеристикалары һәм теркәлгән хокуклары турында бердәм дәүләт күчемсез милек реестрыннан күчермә (Кагыйдәләрнең 14 пункттындагы "а" пунктчасында күрсәтелгән нигезләр буенча адресация адресы гамәлдән чыгарылган очракта);

5) адресация объекты буенча соратып алына торган күчемсез мөлкәтнең бердәм дәүләт кадастрында булмавы турында хәбәрнамә (Кагыйдәләрнең 14 пункттындагы "б" пунктчасында күрсәтелгән нигезләр буенча адресация адресы гамәлдән чыгарылган очракта).

Әлеге пункт белән билгеләнә торган процедуралар муниципаль хезмәт күрсәтү турында гариза кергән вакыттан алып бер эш көне эчендә гамәлгә ашырыла.

Процедураның нәтижәсе: хакимият органнарына жиберелгән сораулар.

3.4.2. Ведомствоара электрон хезмәттәшлек системасы аша кергән мөрәжәгатьләр нигезендә мәгълүматлар белән тәэмин итүче белгечләр соралган документлар (мәгълүмат) тапшыралар яисә муниципаль хезмәт күрсәтү өчен кирәкле документ һәм (яки) мәгълүмат булмавы турында хәбәрнамәләр жиберәләр (алга таба – баш тарту турында хәбәрнамә).

Әлеге пунктчада билгеләнгән процедуралар түбәндәге срокларда гамәлгә ашырыла:

Росреестр белгечләре тарафыннан жиберелә торган документлар (белешмәләр) буенча өч эш көненнән дә артмаска тиеш;

башка тээмин итүчеләр буенча-ведомствоара сораулар кергән көннән алып биш көн эчендә, әгәр ведомствоара сорауга жавап эзерләүнең һәм жибәрүнең башка сроклары федераль законнар, Россия Федерациясе Хөкүмәтенең хокукый актлары һәм федераль законнар нигезендә кабул ителгән Татарстан Республикасы норматив хокукый актлары белән билгеләнмәгән булса, документ һәм мәгълүмат бирә торган органга яки оешмага мөрәжәгать кергән көннән алып биш көн эчендә. Процедураларның нәтижәсе: документлар (мәгълүматлар) яки Башкарма комитетка жибәрелгән баш тарту турында белдерү.

3.5. Муниципаль хезмәт нәтижәләрен эзерләү.

3.5.1. Башкарма комитет секретаре гамәлгә ашыра:

гаризага теркәлә торган документларда булган мәгълүматларны тикшерү; әлеге Регламентның 2.9 пунктында каралган муниципаль хезмәт күрсәтүдән баш тарту өчен нигезләрнең булу-булмавын тикшерү.

Муниципаль хезмәт күрсәтүдән баш тарту өчен нигез булган очракта, Башкарма комитет секретаре баш тарту турында карар проектын эзерли.

Муниципаль хезмәт күрсәтүдән баш тарту өчен нигез булмаган очракта Башкарма комитет секретаре гамәлгә ашыра: -

Татарстан Республикасы төзелеш, архитектура һәм торак-коммуналь хужалык министрлыгының «Техник инвентаризация бюросы» АЖнә (алга таба «БТИ») бирелгән адреслар булу турында сорау эзерләү;

Әлеге пункт белән билгеләнә торган процедуралар сорауларга жаваплар кергән вакыттан алып өч көннән дә соңга калмыйча гамәлгә ашырыла.

Процедураларның нәтижәсе: «БТИ» га бирелгән адреслар булуы турында сорау;

3.5.2. «БТИ» белгече сорауда күрсәтелгән адресны тикшерә һәм бирелгән адреслар турында белешмә эзерли.

Әлеге пункт белән билгеләнә торган процедуралар «БТИ»Регламентында билгеләнгән срокларда гамәлгә ашырыла.

Процедураларның нәтижәсе: бирелгән адреслар булу турында белешмә.

3.5.3. Башкарма комитет секретаре, «БТИ» дән жавап алынганнан соң, гамәлгә ашыра:

объектка адресация яки баш тарту турында карар проекты бирү, үзгәртү турында карар проектын рәсмиләштерү;

документ проекты Башкарма комитет житәкчесе белән килештерү.

Әлеге пункт белән билгеләнә торган процедуралар «БТИ»тан жавап алган вакыттан өч көннән дә соңга калмыйча гамәлгә ашырыла.

Процедураларның нәтижәсе: Башкарма комитет житәкчесенә килештерүгә юнәлдерелгән документ проекты.

3.5.4. Башкарма комитет житәкчесе карар проекты яки баш тарту турында карар

проекттын имзальый һәм Башкарма комитет секретаренә юллый.

Әлеге пункт белән билгеләнә торган процедуралар алдагы процедураны тәмамлаганнан соң бер көн эчендә гамәлгә ашырыла.

Процедураның нәтижәсе: объектка адресация адресы яки баш тарту турында Карар бирү, үзгәртү турында имзаланган карар.

3.5.5. Башкарма комитет секретаре объектка адресация адресы яки баш тарту турында Карар бирү, үзгәртү турында Карар кабул итә, номер бирә.

Әлеге пункт белән билгеләнә торган процедуралар алдагы процедураны тәмамлаганнан соң бер көн эчендә гамәлгә ашырыла.

Процедураларның нәтижәсе: теркәлгән карар бирү, үзгәртү адреслары яки баш тарту турында карар.

3.6. Гариза бирүчегә муниципаль хезмәт нәтижәсе бирү.

3.6.1. Башкарма комитет секретаре, мөрәжәгать итүчегә кабул ителгән карар турында хәбәр итә һәм гариза бирүчегә бирә я почта аша объектка адресация адресы бирү, үзгәртү яки баш тарту турында Башкарма комитет карарын жибәрә.

Әлеге пункт белән билгеләнә торган Процедура түбәндәгечә гамәлгә ашырыла:

мөрәжәгать итүченең шәхси килүе очрагында - 15 минут эчендә; почта аша хат белән җавап жибәргән очракта әлеге Регламентның 3.5 пунктында каралган процедураны тәмамлаганнан соң бер көн эчендә. Процедураның нәтижәсе: гариза бирүчегә объектка адресация адресының адресын бирү, үзгәртү турында бирелгән (жибәрелгән) карар яисә баш тарту турында карар.

3.7. КФҮ аша муниципаль хезмәт күрсәтү.

3.7.1. Мөрәжәгать итүче КФҮләрдә муниципаль хезмәт алу өчен, КФҮнең еракта урнашкан эш урынына мөрәжәгать итәргә хокуклы.

3.7.2. КФҮ аша муниципаль хезмәт күрсәтү КФҮ эше регламенты нигезендә билгеләнгән тәртиптә гамәлгә ашырыла.

3.7.3. КФҮтән муниципаль хезмәт алуға документлар кергәндә процедуралар әлеге Регламентның 3.3 – 3.5 пунктлары нигезендә гамәлгә ашырыла.

Муниципаль хезмәт нәтижәсе КФҮкә жибәрелә.

3.8. Техник хаталар төзәтү.

3.8.1. Документтагы техник хаталар ачыкланган очракта, гариза бирүче бүлеккә тапшыра:

техник хаталарны төзәтү турында гариза (кушымта № 5);

гариза бирүчегә техник хата булган муниципаль хезмәт нәтижәсе буларак бирелгән документ;

техник хаталар булуны раслаучы юридик көчкө ия булган документлар. Документта күрсәтелгән белешмәләрдә техник хаталарны төзөтү турында гариза гариза бирүче (вәкаләтле вәкил) шәхсэн, яисә почта аша (шул исәптән электрон почта аша), я дәүләт һәм муниципаль хезмәтләр күрсәтүнең бердәм порталы яисә күпфункцияле үзәге аша бирелә.

3.8.2. Документлар кабул итү өчен җаваплы башкарма комитет секретаре техник хаталарны төзөтү турында гариза кабул итә, гариза яза.

Әлеге пункт белән билгеләнә торган процедура гариза теркәлгәннән соң бер көн эчендә гамәлгә ашырыла.

Процедураның нәтижәсе: кабул ителгән һәм теркәлгән гариза.

3.7.3. Башкарма комитет секретаре документларны карый һәм хезмәт нәтижәсе булган документка төзәтмәләрне кертү максатларында әлеге Регламентның 3.5 пунктында каралган процедураларны гамәлгә ашыра һәм мөрәҗәгать итүчегә (вәкаләтле вәкилгә) техник хата булган документның оригиналын кире алу белән шәхсэн имза сала.

Әлеге пункт белән билгеләнә торган процедура техник хаталар ачыкланганнан яки теләсә кайсы кызыксынган заттан җибәрелгән хата турында гариза алганнан соң өч көн эчендә гамәлгә ашырыла.

Процедураның нәтижәсе: гариза бирүчегә бирелгән (жибәрелгән) документ.

#### **4. Муниципаль хезмәт күрсәтүне контрольдә тоту тәртибе һәм формалары.**

4.1. Муниципаль хезмәт күрсәтүнең тулылыгын һәм сыйфатын контрольдә тоту гариза бирүчеләрнең хокукларын бозу очраklarын ачыклау һәм бетерү, муниципаль хезмәт күрсәтү процедураларының үтәлешен тикшерү, жирле үзидарә органы вазыйфаи затларының гамәлләренә (гамәл кылмауларына) карарлар эзерләүне үз эченә ала.

Административ процедураларның үтәлешен контрольдә тоту формалары булып тора:

- 1) муниципаль хезмәт күрсәтү буенча документлар проектларын тикшерү һәм килештерү. Тикшерү нәтижәсе булып проектларны визалау тора;
- 2) билгеләнгән тәртиптә башкарыла торган эшләр башкаруын тикшерү;
- 3) муниципаль хезмәт күрсәтү процедураларының үтәлешен билгеләнгән тәртиптә тикшереп тору.

Контроль тикшерүләр план нигезендә (жирле үзидарә органы эшчәнлегенең ярты еллык яки еллык планнары нигезендә гамәлгә ашырыла) һәм планнан тыш булырга мөмкин. Тикшерүләр уздырганда муниципаль хезмәт күрсәтү (комплекслы тикшерүләр) белән бәйлә барлык мәсьәләләр дә карала ала, яисә мөрәҗәгать итүченең конкрет мөрәҗәгәте буенча.

Муниципаль хезмэт күрсәткәндә гамәлләр кылуга контрольне гамәлгә ашыру һәм карарлар кабул итү максатларында Башкарма комитет житәкчесенә муниципаль хезмэт күрсәтү нәтижәләре турында белешмәләр тапшырыла.

4.2. Муниципаль хезмэт күрсәтү буенча административ процедураларда билгеләнгән гамәлләр үтәлешен агымдагы контрольдә тоту Башкарма комитет житәкчесенә инфраструктура үсеше буенча урынбасары, шулай ук инфраструктура үсеше бүлеге белгечләре тарафыннан башкарыла.

4.3. Агымдагы контрольне гамәлгә ашыручы вазыйфай затлар исемлегә жирле үзидарә органының структур бүлекчәләре һәм вазыйфай регламентлар турында нигезләмәләр белән билгеләнә.

Үткәрелгән тикшерүләр нәтижәләре буенча гариза бирүчеләрнең хокукларын бозу очраklары ачыкланган очракта, гаепле затлар Россия Федерациясе законнары нигезендә җаваплылыкка тартыла.

4.4. Жирле үзидарә органы житәкчесе мөрәжәгать итүчеләрнең мөрәжәгатьләрен вакытында карап тикшермәгән өчен җаваплылык тотта.

Жирле үзидарә органының структур бүлекчәсе житәкчесе (житәкчесе урынбасары) әлегә Регламентның 3 бүлегендә күрсәтелгән административ гамәлләрнең вакытында һәм (яки) тиешенчә башкарылмавы өчен җавап бирә. Муниципаль хезмэт күрсәтү барышында кабул ителә торган (гамәлгә ашырыла торган) карарлар һәм гамәлләр (гамәл кылмау) өчен вазыйфай затлар һәм башка муниципаль хезмәткәрләр законда билгеләнгән тәртиптә җаваплы.

4.5. Муниципаль хезмэт күрсәтүне гражданныр, аларның берләшмәләре һәм оешмалары тарафыннан контрольдә тоту муниципаль хезмэт күрсәткәндә Башкарма комитет эшчәнлегә ачыклығы, муниципаль хезмэт күрсәтү тәртибе турында тулы, актуаль һәм ышанычлы мәгълүмат алу һәм муниципаль хезмэт күрсәтү процессында мөрәжәгатьләренә (шикаятьләренә) судка кадәр карап тикшерү мөмкинлегә аша гамәлгә ашырыла.

## **5. Муниципаль хезмэт күрсәтүче органнарның, шулай ук аларның вазыйфай затларының, муниципаль хезмәткәрләренә карарларына һәм гамәлләренә (гамәл кылмавына) судка кадәр (судтан тыш) шикаять белдерүнең тәртибе**

5.1. Муниципаль хезмэт күрсәтүләрдән файдаланучылар муниципаль хезмэт күрсәтүдә катнашучы Башкарма комитет яки муниципаль берәмлек советына Башкарма комитет хезмәткәрләренә гамәлләрен (гамәл кылмауларын) судка кадәр тәртиптә шикаять бирергә хокуклы.

Мөрәжәгать итүче шикаять белән, шул исәптән түбәндәге очраklарда да мөрәжәгать итә ала:

1) муниципаль хезмэт күрсәтү турында мөрәжәгать итүченә соравын теркәү вакытын бозу;

- 2) муниципаль хезмэт күрсәтү срогын бозу;
- 3) мөрәжәгать итүчедә муниципаль хезмэт күрсәтү өчен Россия Федерациясе, Татарстан Республикасы, Кама Тамагы муниципаль районының Келәнчеавыл жирлеге норматив хокукый актлары белән каралмаган документларны яисә мәгълүматны гамәлгә ашыру яисә гамәлләрне башкару таләбе;
- 4) муниципаль хезмэт күрсәтү өчен Россия Федерациясе, Татарстан Республикасы, Кама Тамагы муниципаль районының Келәнчеавыл жирлеге норматив хокукый актлары белән каралган документларны кабул итүдән баш тарту;
- 5) федераль законнар һәм алар нигезендә кабул ителгән Россия Федерациясенен башка норматив хокукый актлары, Татарстан Республикасы законнары һәм башка норматив хокукый актлары, муниципаль хокукый актлар белән каралмаган очракта муниципаль хезмэт күрсәтүдән баш тарту;
- 6) Муниципаль хезмэт күрсәткәндә мөрәжәгать итүчедән Россия Федерациясе, Татарстан Республикасы, Кама Тамагы муниципаль районының Келәнче авыл жирлеге норматив хокукый актларында каралмаган түләү таләп итү;
- 7) Башкарма комитетның, Башкарма комитетның вазыйфаи затының муниципаль хезмэт күрсәтү нәтижәсендә бирелгән документларда жибәрелгән ялгышлар һәм хаталарны төзәтүдән баш тартуы яисә мондый төзәтүләрнең билгеләнгән срогын бозу;
- 8) муниципаль хезмэт күрсәтү нәтижәләре буенча документлар бирү вакытын яки тәртибен бозу;
- 9) федераль законнар һәм алар нигезендә кабул ителгән Россия Федерациясенен башка норматив хокукый актлары, Татарстан Республикасы законнары һәм башка норматив хокукый актлары, муниципаль хокукый актлар белән каралмаган очракта муниципаль хезмэт күрсәтүне туктатып тору;
- 10) муниципаль хезмэт күрсәткәндә мөрәжәгать итүчедән документлар яисә мәгълүмат булмау һәм (яисә) дәрәс булмавы, муниципаль хезмэт күрсәтү өчен кирәкле документларны кабул итүдән баш тартканда яисә муниципаль хезмэт күрсәтү өлкәсендә күрсәтүләрдән баш тартканда күрсәтелмәгән яисә, 210-ФЗ номерлы Федераль законның 7 статьясындагы 1 өлешенен 4 пункттында каралган очраклардан тыш, күрсәтелгән документларның булмавы һәм (яисә) дәрәс булмавы.

210-ФЗ номерлы Федераль законның 7 статьясындагы 1 өлешенен 4 пункттында каралган очраклардан тыш, мөрәжәгать итүчедә муниципаль хезмэт күрсәткәндә

документлар яисә мәгълүмат булмау һәм (яисә) дәрәс булмавы, муниципаль хезмәт күрсәтү өчен кирәкле документларны кабул итүдән баш тартып хәбәр ителгәндә ;

5.2. Муниципаль хезмәт күрсәтүче органның, муниципаль хезмәткәрнең, муниципаль хезмәт күрсәтүче органның вазыйфай затының карарларына һәм гамәлләренә (гамәл кылмауларына) шикаят кәгазьдә яки электрон формада бирелә.

Шикаят почта аша, КФҮ аша, "Интернет" мәгълүмати-телекоммуникация челтәре, Кама Тамагы муниципаль районының рәсми сайтынан файдаланып жиберелә ала (<http://kamskoeye-ustye.tatarstan.ru>), Татарстан Республикасы дәүләт һәм муниципаль хезмәтләр бердәм порталы (<http://uslugi.tatar.ru/>), дәүләт һәм муниципаль хезмәтләрнең бердәм порталы (функцияләре) (<http://www.gosuslugi.ru/>), шулай ук мөрәжәгать итүченең шәхси кабул итүе вакытында кабул ителергә мөмкин.

5.3. Муниципаль хезмәт күрсәтүче органга яисә югары органга (булган очракта) кәргән шикаят аның теркәлгән көннән алып унбиш эш көне эчендә карап тикшерелергә тиеш, ә муниципаль хезмәт күрсәтүче органның мөрәжәгать итүчедән документлар кабул итүдән баш тартуы яисә жиберелгән опечаткалар һәм хаталарны төзәтүдә яисә билгеләнгән срокны бозу очрагында - теркәлгән көннән соң биш эш көне эчендә карап тикшерелергә тиеш.

5.4. Шикаят түбәндәге мәгълүматны үз эченә алырга тиеш:

1) хезмәт күрсәтүче органның яисә муниципаль хезмәткәрнең, шикаят белдерелә торган карарларның һәм гамәлләрнең (гамәл кылмау) вазыйфай затының, вазыйфай затының атамасы;

2) фамилиясе, исеме, атасының исеме (соңгысы - булган очракта), мөрәжәгать итүченең яшәү урыны турында мәгълүмат - физик зат яисә исеме, мөрәжәгать итүченең урнашу урыны турында мәгълүмат - юридик зат, шулай ук гариза бирүчегә җавап жиберү өчен почта адресы;

3) муниципаль хезмәт күрсәтүче органның шикаят белдерелә торган карарлары һәм гамәлләре (гамәл кылмау), муниципаль хезмәт күрсәтүче органның вазыйфай заты яисә муниципаль хезмәткәр турында мәгълүматлар;

4) мөрәжәгать итүче хезмәт күрсәтүче органның, яисә муниципаль хезмәткәрнең карары һәм гамәле (гамәл кылмау) белән килешмәгән дәлилләр. телефон номеры (номеры), электрон почта адресы (булган очракта) һәм җавап бирүчегә жиберелергә тиеш почта адресы.



5.5. Шикаятыкә шикаятътә бәян ителгән хәлләрне раслаучы документларның күчермәләре куелырга мөмкин. Бу очракта шикаятътә аңа кушып бирелә торган документлар исемлеге китерелә.

5.6. Шикаятъ аның муниципаль хезмәт алуучысы тарафыннан имзалана.

5.7. Шикаятъне карау нәтижәләре буенча түбәндәге карарларның берсе кабул ителә:

1) шикаятъ канәгатъләндерелә, шул исәптән кабул ителгән карарны юкка чыгару, дәүләт хезмәте күрсәтү нәтижәсендә бирелгән документларда жиберелгән мөһер һәм хаталарны төзәтү, мөрәжәгать итүчегә Россия Федерациясе норматив хокукый актлары, Татарстан Республикасы норматив хокукый актлары, муниципаль хокукый актлар белән каралмаган акчаларны кире кайтару рәвешендә дә;

2) шикаятъне канәгатъләндерүдән баш тарта. Әлеге пунктта күрсәтелгән карар кабул ителгән көннән соң килүче көннән дә соңга калмыйча мөрәжәгать итүчегә язма рәвештә һәм мөрәжәгать итүченең теләге буенча электрон формада шикаятъне карау нәтижәләре турында дәлилләнгән җавап жиберелә.

5.9. Шикаятъ канәгатъләндерелергә тиешле дип танылган очракта, мөрәжәгать итүчегә муниципаль хезмәт күрсәткәндә ачыкланган житешсезлекләрне кичекмәстән бетерү максатларында Башкарма комитет тарафыннан гамәлгә ашырыла торган гамәлләр турында мәгълүмат бирелә, шулай ук китерелгән уңайсызлыklar өчен гафу үтенә һәм муниципаль хезмәт күрсәтү максатларында мөрәжәгать итүчегә башкарылырга тиешле алга таба гамәлләр турында мәгълүмат күрсәтелә.

5.10. Шикаятъ белән мөрәжәгать итүчегә җавап канәгатъләнергә тиеш түгел дип танылган очракта, кабул ителгән карарның сәбәпләре турында дәлилләнгән аңлатмалар, шулай ук кабул ителгән карарга шикаятъ бирү тәртибе турында мәгълүмат бирелә.

5.11. Шикаятъне карау барышында яисә карап тикшерү нәтижәләре буенча административ хокук бозу составы билгеләре яки жинаять билгеләре билгеләнгәндә, шикаятъ карау буенча вәкаләтләр бирелгән хезмәткәр булган материалларны кичекмәстән прокуратура органнарына юллый.

## ГАРИЗА ФОРМАСЫ

### АДРЕСАЦИЯ ОБЪЕКТЫНА АДРЕСЛАР БИРҮ ТУРЫНДА ЯКИ АНЫҢ АДРЕСЛАРЫН ГАМӘЛДӘН ЧЫГАРУ

	БИТ	N	Барлык бит
	—		—

1	<p>Гариза</p> <hr style="border-top: 1px dashed black;"/> <p>(адреслар адреслау объектларына Россия Федерациясе субъекты законы белән вәкаләтле жирле үзидарә органы, Россия Федерациясе субъекты дәүләт хакимияте органы - федераль әһәмияттәге шәһәрләр яисә федераль әһәмияттәге шәһәр эчендәге муниципаль берәмлек жирле үзидарә органы исеме)</p>	2	<p>Гариза кабул ителде</p> <p>теркәү номеры _____</p> <p>гариза битләре саны _____</p> <p>Документлар саны _____,</p> <p>шул исәптән оригиналлар _____, копияләр _____, оригиналдагы битләр саны _____, копияләрдәге _____</p> <p>Вазыйфаи затның ФИО _____</p> <p>вазыйфаи затның имзасы _____</p> <p>дата " __ " _____ г.</p>
3.1	<p>Адресация объектына карата сорыйм:</p> <hr/> <p>Төре:</p>		

	Жир билэмәсе		Корылма		Тәмамланмаган төзелеш объекты
	Бина		Бина		
3.2 Адрес бирергә					
Түбәндәге сәбәп буенча:					
	Дәүләт милкендәге яки муниципаль милектәге жир кишәрлеген бер категориядән икенче категориягә күчерү турында				
Төзелә торган жир кишәрлекләре саны					
Өстәмә мәгълүмат:					
Жир кишәрлеге бүлү юлы белән жир кишәрлеге(ов) төзү					
Төзелә торган жир кишәрлекләре саны					
Бүленеш гамәлгә ашырыла торган жир кишәрлегенң кадастр номеры			Бүленеш гамәлгә ашырыла торган жир кишәрлегенң адресы		

	Жир кишәрлекләрен бер категориядән икенче категориягә күчерү юлы белән жир кишәрлеге төзү	
Берләштерелгән кишәрлекләре саны	жир	
Берләшкән жир кишәрлегенен кадастр номеры <1>		Берләштерелгән жир кишәрлегенен адресы <1>

	Лист N	Всего листов
	—	—

	Бүлеп бирү юлы белән жир кишәрлеге(ов) төзү	
Төзелә торган жир кишәрлекләре саны (бүлеп бирелә торган жир кишәрлегеннән тыш)		
Бүлеп бирелә торган жир кишәрлегенен кадастр номеры		Бүлеп бирелә торганн жир кишәрлегенен адресы
	Жир кишәрлекләрен яңадан бүлү юлы белән барлыкка китерү хакында	
Төзелә торган жир		Яңадан бүленә торган жир кишәрлекләре

кишәрлекләре саны	саны
Яңадан бүленә торган жир кишәрлегенең кадастр номеры <2>	Яңадан бүленә торган жир кишәрлегенең адресы <2>
	Бина, корылмалар төзү, үзгәртеп кору
Проект документлары нигезендә төзелеш (реконструкция) объектының исеме	
Төзелеш (реконструкция) алып барыла торган жир кишәрлегенең кадастр номеры	Төзелеш (реконструкция) алып барыла торган жир кишәрлеге адресы
	<p>Әгәр Россия Федерациясе Шәһәр төзелеше кодексы, шәһәр төзелеше эшчәнлеге турында Россия Федерациясе субъектлары законнары нигезендә аны төзү, реконструкцияләү өчен төзелешкә рәхсәт бирү таләп ителми икән, күрсәтелгән объектның дәүләт кадастр исәбен гамәлгә ашыру өчен кирәкле документларны түбәндәге объектка карата эзерләү, адресацияләү таләп ителми</p>
Төзелеп бетмәгән төзелеш объекты, бина тибы	

Төзелеш (реконструкция) объектының исеме (проект документлары булган очракта проект документлары нигезендә күрсәтелә)		
Төзелеш (реконструкция) алып барыла торган жир кишәрлегенең кадастр номеры		Төзелеш (реконструкцияләү) алып барыла торган жир кишәрлеге адресы
Торак бинаны торак булмаган бинага һәм торак бинаны торак булмаган бинага күчерү		
Бинаның кадастр номеры	Бинаның адресы	

	Бит N ____	Барлык бит _____
--	------------	---------------------

Бина, корылмалар бүлү юлы белән бинада, корылмада биналар төзү			
	Торак урыны барлыкка килү	Барлыкка килә торган бүлмәләр саны	
	Торак булмаган бинаны төзү	Количество образуемых помещений	

Бина, корылмалар кадастр номеры		Бина, корылмалар адресы	
Өстәмә мәгълүмат:			
Бинадагы, корылмада бүлмэләрне бүлү юлы белән барлыкка китерү			
Бинаны билгеләү (торак (торак булмаган) <3>		Бина төре <3>	Биналар саны <3>
Бүленеш ясала торган бинаның кадастр номеры		Бүленеш ясала торган бинаның адресы	
Өстәмә мәгълүмат:			
Бинадагы, корылмадагы бүлмэләрне берләштереп төзү юлы белән бина төзү			

		Торак бина барлыкка китерү	Торак булмаган бинаны барлыкка китерү
Берләштерелгән биналар саны			
Берләштерелгән бинаның кадастр номеры <4>		Берләштерелгән бина адресы <4>	
Өстәмә мәгълүмат:			
Гомуми файдалану урыннарын үзгәртеп кору һәм (яки) үзгәртеп планлаштыру юлы белән бина төзү			
		Торак урыны барлыкка китерү	Торак булмаган бинаны барлыкка китерү
Барлыкка килә торган биналар саны			
Бина, корылмалар кадастр номеры		Бина, корылмалар адресы	



Өстәмә мәгълүмат:	

	Бит N ____	Барлык бит _____
--	------------	---------------------

3.3	Объект адресын гамәлдән чыгарырга	
	Ил исеме	
	Россия Федерациясе субъекты исеме	
	Россия Федерациясе субъекты составында муниципаль район, шәһәр округы яисә шәһәр эчендәге территория (федераль әһәмияттәге шәһәрләр өчен) исеме	
	Авыл жирлеге исеме	
	Шәһәр округының шәһәр эче районы исеме	
	Торак пункт исеме	
	Планлаштыру структурасы элементы исеме	

Урам-юл челтәренең исеме	
Жир участогы номеры	
Бинаның, корылмаларның яки тәмамланмаган төзелеш объектының тибы һәм номеры	
Бинада яки корылмада урнашкан бинаның тибы һәм номеры	
Фатир чикләрендә бина тибы һәм номеры (коммуналь фатирларга карата)	
Өстәмә мәгълүмат:	
Түбәндәге сәбәпләр аркасында:	
Адресация объектының яшәешен туктату	
<p>"Күчемсез мөлкәтнең дәүләт кадастры турында" 2007 елның 24 июлендәге 221-ФЗ номерлы Федераль законның 27 статьясындагы 2 өлешенә 1 һәм 3 пунктларында күрсәтелгән нигезләр буенча объектны кадастр исәбенә алудан баш тарту (Россия Федерациясе законнары жыелышы, 2007, № 31, 4017 ст., 2008, № 30, 3597 ст.; 2009, № 52, 6410 ст., 2011, № 1, 47 ст.; N 49, 7061 ст.; N 50, 7365; 2012, n 31, 4322; 2013, № 30, 4083 ст.; хокукый мәгълүматның рәсми интернет-порталы <a href="http://www.pravo.gov.ru">www.pravo.gov.ru</a> 2014 елның 23 декабре)</p>	

	Адресация объектына яңа адрес бирү	
Өстәмә мәғълүмат:		

	Бит N ____	Барлык бит _____
--	------------	---------------------

4	Адресация объекты хужасы яки адресация объектына башка мәңгелек хокукы булган зат			
		физик зат:		
	фамилиясе:	исеме (тулысынча):	атасының исеме (тулысынча) (булганда):	ИНН (булганда) :
	шәхесне раслаучы документ:	төр:	серия:	номер:
		бирү датасы:	кем биргән:	
		" __ " _____ _____ г.		

	почта адресы:	элементә өчен телефон:	электрон почта адресы (булганда):
юридик зат, шул исәптән дәүләт хакимияте органы, башка дәүләт органы, жирле үзидарә органы:			
	тулы атамасы:		
	ИНН (Россия юридик затлары өчен):	КПП (Россия юридик затлары өчен):	
	теркәүче ил (инкорпорации) (чит ил юридик затлар өчен):	теркәлү датасы (чит ил юридик затлары өчен):	теркәлү номеры (чит ил юридик затлары өчен):
		" _ " _____ Г.	
	почта адресы:	элементә өчен телефон:	электрон почта адресы (булганда):
Объект адресациясенә мәңгелек хокук:			

		милек хокукы	
		Адресация объектындагы мөлкэт белән хужалык алып бару хокукы	
		Адресация объектындагы мөлкэт белән оператив идарә итү хокукы	
		жир кишәрлеген гомерлек мирас итеп алу хокукы	
		жир кишәрлегеннән даими (сроксыз) файдалану хокукы	
5	Документлар алу ысулы (шул исәптән карар бирү объектка адресации адреслары яки гамәлдән чыгару аның адреслары, элек тәкъдим ителгән документларның оригиналы, баш тарту турында карар бирү (гамәлдән чыгару) адресация объектына):		
	Шәхси		Күпфункцияле үзәктә
	Түбәндәге адрес буенча почта аша жиберү:		
	Дәүләт һәм муниципаль хезмәтләрнең бердәм порталының шәхси кабинетында, дәүләт һәм муниципаль хезмәтләрнең төбәк порталларының шәхси кабинетында		
	Федераль адреслы системаның шәхси кабинетында		
	Электрон почта адресына (гариза һәм документлар алу турында хәбәр итү өчен)		
6	Документлар алуда расписканы сорыйм:		

	Шәхсэн бирергә	Расписка алынган: _____  (мөрәжәгать итүченең имзасы)	
	Почта аркылы түбәндәге адрес буенча жиберергә:		
	Жиберергә түгел		

	Бит N ____	Барлығы ____ бит
--	------------	------------------

7	Мөрәжәгать итүче			
	Адресация объект хужасы яки объектка мәңгелек хокукы булган зат			
	Представитель собственника объекта адресации или лица, обладающего иным вещным правом на объект адресации  Адресация объект хужасы вәкиле яки объектка мәңгелек хокукка ия булган затлар			
		физик зат:		
	фамилия:	Исем (тулысынча):	Атасының исеме (тулысынча) (булганда):	ИНН (булганда):
	шәхесне раслаучы	төр:	серия:	номер:

документ:			
	бирү датасы:	кем тарафыннан бирелгән:	
	" _ " _____ _____ Г.		
почта адресы:	элементә өчен телефон:	электрон почта адресы (булганда):	
вәкил вәкаләтләрен раслый торган документның атамасы һәм реквизитлары:			
юридик зат, шул исәптән дәүләт хакимияте органы, башка дәүләт органы, жирле үзидарә органы:			
тулы атамасы:			
КПП (Россия юридик заты өчен):	ИНН (Россия юридик затлары өчен):		
теркәүче ил (инкорпорации) (чит	теркәлү датасы (чит ил юридик затлары	теркәлү номеры (чит ил юридик затлары	

	ил юридик затлар өчен):	өчен):	өчен):
		" _ " _____ Г.	
	почта адресы:	элементә өчен телефон:	электрон почта адресы (булганда):
	вәкил вәкаләтләрен раслый торган документның атамасы һәм реквизитлары:		
8	Гаризага теркәлә торган документлар:		
Төп нөсхәсе _____ - экз., ___ биттә.		Күчермә ___ экз., ___ биттә.	



	Төп нөсхәсе _____ - экз., ____ биттә.	Күчермә __ __ экз., ____ биттә.
	Төп нөсхәсе _____ - экз., ____ биттә.	Күчермә __ __ экз., ____ биттә.
9	Искәрмә:	

	Бит N ____	Барлык ____бит
--	------------	-------------------

10	Шәхси мәгълүматларны эшкәртүгә (Россия Федерациясе законнары нигезендә адресларны жыю, системага салу, туплау, саклау, аныклау (үзгәртү), куллану, тарату (шул исәптән тапшыру), йогышсызландыру, блокау, шәхси мәгълүматларны юк итү, шулай ук персонал мәгълүматларны эшкәртү өчен кирәкле бүтән гамәлләр) мин тәкъдим итә торган затның ризалыгын, шулай ук адресларны үзгәртүне һәм юкка чыгаруны гамәлгә ашыручы органнар тарафыннан шәхси мәгълүматларны эшкәртү өчен кирәкле бүтән гамәлләрне раслыйм, шул исәптән
----	---------------------------------------------------------------------------------------------------------------------------------------------------------------------------------------------------------------------------------------------------------------------------------------------------------------------------------------------------------------------------------------------------------------------------------------------------------------------------------------------------------------------------

	автоматлаштырылган режимда), дэүлэт хезмэте күрсэтү максатларында адресларны бирүне, үзгэртүне һәм юкка чыгаруны гамэлгэ ашыручы орган тарафыннан карарлар кабул итүне дә кертеп.	
11	Чынын (чынлыкта) да раслыйм, дип: элеге гаризада күрсәтелгән мәгълүматлар гариза тапшыру датасына дөрөс; тәкъдим ителгән хокукый документ(ие) һәм башка документлар һәм аларда булган мәгълүматлар Россия Федерациясе законнары белән билгеләнгән таләпләргә туры килә.	
12	Имза	Дата
	_____	_____
	_____	"__" _____ г.
	(имза)	(инициаллар, фамилия)
13	Гариза кабул иткән сэркатиб тамгасы һәм аңа кушып бирелгән документлар:	

-----

<1> Юл һәр берләштерелгән жир участогы өчен кабатлана.

<2> Юл бүлөп бирелгән һәр жир участогы өчен кабатлана.<3> Строка дублируется для каждого разделенного помещения.

<4> Юл һәр берләштерелгән бина өчен кабатлана.

Искәрмә.

Объектка адресация адресы бирү яки аның адресын юкка чыгару турында гариза (алга таба - гариза) кәгазьдә А4 форматындагы стандарт битләрдә рәсмиләштерелә. Һәр биттә аның тәртип номеры күрсәтелә. Битләрне нумерацияләү бөтен документ чикләрендә гарәп цифрлары белән башкарыла. Һәр биттә шулай ук гаризадагы битләрнең гомуми саны күрсәтелә. Если заявление заполняется заявителем самостоятельно на бумажном носителе, напротив выбранных сведений в специально отведенной графе проставляется знак: "V"

(  V ).

Гариза бирүче кәгазьдә гариза тутырганда яисә аның үтенече буенча жирле үзидарә органы, Россия Федерациясе субъекты дәүләт хакимияте органы - федераль әһәмияттәге шәһәр шәһәр эче муниципаль берәмлеге жирле үзидарә органы секретаре, әлеге Россия Федерациясе субъекты законы белән адресларны адреслау объектларын бирүгә вәкаләтле федераль әһәмияттәге шәһәр эче муниципаль берәмлеге жирле үзидарә органы секретаре тарафыннан, компьютер техникасыннан файдаланып, мөрәжәгать итүче тарафыннан яисә аның үтенече буенча конкрет гаризага карата булган юллар (реквизит элементлары) тутырылырга мөмкин. Бу очракта гариза формасыннан тутырылырга тиеш булмаган юллар төшереп калдырыла.

## Карар

\_\_\_\_\_ 20 ел . \_\_\_\_\_

Күчемсез милек объектына адрес бирү турында

Россия Федерациясенең 2001 елның 25 октябрәндәге 136-ФЗ номерлы Жир кодексы, Россия Федерациясенең шәһәр төзелеше кодексы, 29.12.2004 №190-ФЗ, муниципаль берәмлек уставы нигезендә«\_\_\_\_\_ авыл жирлегенә»\_\_\_\_\_ Татарстан Республикасы муниципаль районы башлыгы \_\_\_\_\_ авыл жирлегенә карар бирә:

1. Объектка адрес бирергә (Хокук иясенә Ф. И. Б.); төзелеш урнашкан жир кишәрлегенә гариза бирүченәң хокукын билгели торган документ): 422259 Татарстан Республикасы, \_\_\_\_\_ муниципаль районы, \_\_\_\_\_ (шәһәр, авыл жирлегенә) \_\_\_\_\_, ур. \_\_\_\_\_, жай \_\_\_\_\_

Житәкче

**РӘВЕШ**

**объектка адресация адреслары бирүдән баш тарту турында яки аның  
адресын гамәлдән чыгару карарлары**

---

(Ф. И. О., мөрәжәгать итүченең (вәкиленең)  
адресы)

---

(теркәү номеры гариза бирү турында  
объектка адресации адреслары яки  
аннулировании аның адреслары)

**Карар**

**Объектка адресация адресы бирүдән баш тарту турында яки аның адресларын гамәлдән  
чыгару турында**

“ ”

№ \_\_\_\_\_

---

(Россия Федерациясе субъекты законы белән вәкаләтле җирле үзидарә органы, Россия Федерациясе субъекты дәүләт хакимияте органы – федераль эһәмияттәге шәһәр яисә федераль дәрәжәдәге шәһәр эчендәге муниципаль берәмлек җирле үзидарә органы исеме)

хәбәр итә \_\_\_\_\_,

---

(мөрәжәгать итүченең Ф. И. О. төшем килешендә, шәхесне раслаучы документ исеме,  
бирү датасы һәм номеры,

---

почта адресы-физик затлар өчен; тулы исеме, ИНН, КПП (Россия юридик заты өчен), ил, дата һәм

---

теркәү номеры (чит ил юридик затлар өчен),

---

почта адресы-(юридик зат өчен)

на основании Правил присвоения, изменения и аннулирования адресов, утвержденных постановлением Правительства Российской Федерации от 19 ноября 2014 г. № 1221, отказано в присвоении (аннулировании) адреса следующему

кагыйдәләр нигезендә объектка адресация адресы бирү, үзгәрешләр кертү һәм адресларны гамәлдән чыгару, Россия Федерациясе Хөкүмәте карары белән расланган 2014 елның 19 ноябре № 1221 буенча, түбәндәге объектка адресация адресы бирү (гамәлдән чыгару) кире кагылды

(кирәген сызарга)

---

(вид и наименование объекта адресации, описание)

---

мөрәжәгать итүче адресация объектына адрес бирү турында мөрәжәгать иткән очракта, адресация объектының урнашу урыны,

---

адресация объекты адресы гариза бирүченең адресын гамәлдән чыгару турында мөрәжәгать иткән очракта)

---

Түбәндәге  
сәбәп буенча .

---

(баш тарту нигезләре)

Россия Федерациясе субъекты законы белән вәкаләтле жирле үзидарә органының, Россия Федерациясе субъекты дәүләт хакимияте органының – федераль дәрәжәдәге шәһәр яисә федераль дәрәжәдәге шәһәр эчендәге муниципаль берәмлек жирле үзидарә органының вәкаләтле вәкиле

---

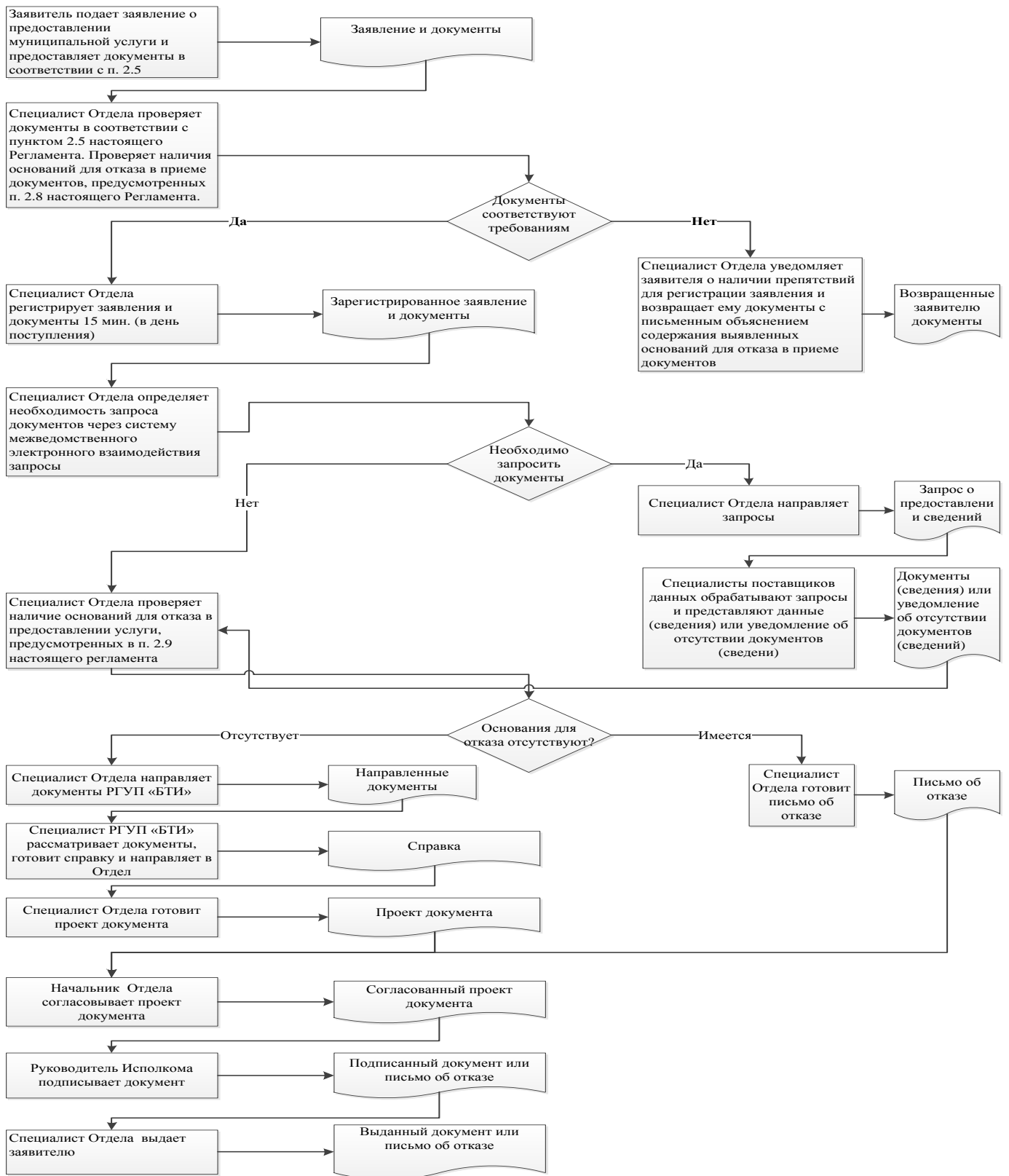
(вазыйфасы, Ф. И. О.)

---

(имза)

П.У.

Муниципаль хезмэт күрсәтү буенча гамәлләр эзлеклелеге Блок-схемасы



5 нче кушымта

Татарстан Республикасы

Кама Тамагы районы

Келәнчеавыл жирлеге башкарма  
комитеты житәкчесенә

---

---

## Гариза

### техник хаталар төзәтү турында

Муниципаль хезмәт күрсәткәндә жибәрелгән хата турында хәбәр итәм

(хезмәт күрсәтү атамасы)

Язылган: \_\_\_\_\_

---

Дерес мәгълүматлар: \_\_\_\_\_

---

Муниципаль хезмәт нәтижәсе булып, жибәрелгән техник хатаны төзәтүне  
һәм документка тиешле үзгәрешләр кертүегезне сорыйм.

Түбәндәге документларны терким:

- 1.
- 2.
- 3.

Техник хаталарны төзәтү турында гаризаны кире кагу турында карар кабул  
ителгән очракта мондый карарны жибәрүегезне сорыйм:

электрон документны түбәндәге E-mail адресына жибәрү юлы



белән: \_\_\_\_\_;

расланган күчермә рәвешендә кәгазьдә почта аша жибергәндә түбәндәге адрес  
буенча: \_\_\_\_\_

Шәхсэн мәгълүматларны эшкәртүгә (муниципаль хезмәт күрсәтү кысаларында шәхси мәгълүматларны жыю, системага салу, туплау, саклау, аныклау (үзгәртү), куллану, тарату (шул исәптән тапшыру), йогышсызландыру, блоклау, шәхси мәгълүматларны юк итү, шулай ук персонал мәгълүматларны эшкәртү өчен кирәкле бүтән гамәлләр кабул итүне дә кертеп) мин тәкъдим итә торган затның ризалыгын, шул исәптән автоматлаштырылган режимда, муниципаль хезмәт күрсәтү максатларында алар нигезендә карарлар кабул итүне дә кертеп, раслыйм.

Минем шәхесемә кагылышлы һәм минем затка тәкъдим ителгән, шулай ук миңа түбәнрәк кертелгән мәгълүматлар дәрәс дип саныйм. Гаризага кушып бирелгән документлар (документларның күчермәләре) Россия Федерациясе законнары белән билгеләнгән таләпләргә туры килә, гариза биргән вакытта бу документлар гамәлдә һәм анда дәрәс мәгълүматлар бар.

Миңа телефон аша бирелгән муниципаль хезмәтләрнең сыйфатын бәяләү буенча сораштыруда катнашырга ризалык бирәм: \_\_\_\_\_.

\_\_\_\_\_ ( \_\_\_\_\_ )  
(дата) (имза) (Ф.И.О.)

Кушымта

(белешмә)

**Муниципаль хезмәт күрсәтү өчен җаваплы һәм аның үтәлешен контрольдә  
тотучы вазыйфалар затларның реквизитлары,**

**Кама Тамагы муниципаль районы Келәнчеавыл җирлеге башкарма  
комитеты**

<b>Вазифа</b>	<b>Телефон</b>	<b>Электрон адрес</b>
<b>Башкарма житәкчесе</b> комитет	<b>33-4-31</b>	<b>kln.Kam@tatar.ru</b>
<b>Сәркатиб</b>	<b>33-4-31</b>	<b>kln.Kam@tatar.ru</b>

**Кама Тамагы муниципаль районы Келәнчеавыл җирлеге Советы**

<b>Вазифа</b>	<b>Телефон</b>	<b>Электрон адрес</b>
<b>Авыл җирлеге башлыгы</b>	<b>33-4-31</b>	<b>kln.Kam@tatar.ru</b>

