

ТАТАРСТАН РЕСПУБЛИКАСЫ  
**Кама Тамагы муниципаль  
районының  
Красновидово  
авыл жирлеге  
Башкарма комитеты**

Кама Тамагы районы,  
Красновидово авылы  
тел. 884377 2-04-13



РЕСПУБЛИКА ТАТАРСТАН  
**Камско-Устьинский  
муниципальный район  
Исполнительный комитет  
Красновидовского  
сельского поселения**

Камско-Устьинский район,  
с. Красновидово  
тел. 884377 2-04-13

---

**ПОСТАНОВЛЕНИЕ**

**КАРАР**

**«18» декабрь 2018 ел**

**№ 13**

**Адресларны бирү, үзгәртү һәм гамәлдән  
чыгару буенча муниципаль хезмәт  
күрсәтүнең административ регламентын  
раслау турында**

2003 елның 6 октябрдәге 131-ФЗ номерлы “Россия Федерациясендә жирле үзидарә оештыруның гомуми принциплары турында”гы Федераль закон, 2010 елның 27 июлдәге 210-ФЗ номерлы “Дәүләт һәм муниципаль хезмәтләр күрсәтүне оештыру турында”гы Федераль закон, Татарстан Республикасы Кама Тамагы муниципаль районының Красновидово авыл жирлегенә Уставы нигезендә, Татарстан Республикасы Кама Тамагы муниципаль районының Красновидово авыл жирлегенә Башкарма комитеты **КАРАР КЫЛДЫ:**

1. Кушымта нигезендә адресларны бирү, үзгәртү һәм юкка чыгару буенча муниципаль хезмәт күрсәтүнең административ регламентын раслау.

2. Әлеге Карарны түбәндәге адреслар буенча урнашкан мәгълүмат стендларында игълан итәргә:

- ТР, Кама Тамагы районы, Красновидово авылы, Совет урамы, 4 нче йорт;

- ТР, Кама Тамагы районы, Бортас авылы, Үзәк урамы, 3 нче йорт;

- ТР, Кама Тамагы районы, Антоновка авылы, Колхоз урамы, 9а йорт,

шулай ук Хокукый мәгълүматның рәсми порталында һәм Татарстан Республикасы Кама Тамагы муниципаль районының рәсми сайтының “Интернет” мәгълүмати-телекоммуникация челтәрендә урнаштырырга.

3. Әлеге Карарның үтәлешен контрольдә тотуны үз өстемә алам.

2018 елның 18 декабрдәгә  
Татарстан Республикасы  
Кама Тамагы муниципаль  
районы Красновидово авыл  
жирлеге Башкарма комитетының  
13 номерлы Карарына кушымта

## **Адреслар бирү, үзгәртү һәм гамәлдән чыгару буенча муниципаль хезмәт күрсәтүнең административ регламенты**

### **1. Гомуми нигезләмәләр**

1.1. Муниципаль хезмәт күрсәтүнең әлеге Административ регламенты (алга таба – Регламент) адресларны бирү, үзгәртү һәм гамәлдән чыгару буенча муниципаль хезмәт күрсәтү стандартын һәм тәртибен билгели (алга таба – муниципаль хезмәт).

1.2. Муниципаль хезмәт алуучылар: физик һәм юридик затлар (алга таба - мөрәҗәгать итүче).

Объектка адресация адресы бирү яки аның адресын гамәлдән чыгару турында гариза (алга таба - гариза) объектның хужасы тарафыннан адресация буенча адресация яисә объектка түбәндәгә тапшыру хокукына ия зат тарафыннан тапшырыла:

- а) хужалык алып бару хокукы;
- б) оператив идарә итү хокукы;
- в) гомерлек мирас белән идарә итү хокукы;
- г) даими (сроксыз) файдалану хокукы.

1.3. Муниципаль хезмәт Татарстан Республикасы Кама Тамагы муниципаль районы Красновидово авыл жирлеге Башкарма комитеты (алга таба - Башкарма комитет) тарафыннан күрсәтелә.

1.3.1. Башкарма комитетның урнашу урыны: Красновидово ш. т. п., Школьная урамы, 20 йорт.

Эш графигы:

дүшәмбе – пәнжешәмбе: 8.00 дән 17.00 гә кадәр;  
 жомга: 8.00 дән 17.00 гә кадәр;  
 шимбә, якшәмбе: ял көннәре.

Ял һәм туклану өчен тәнәфес вакыты эчке хезмәт тәртибе кагыйдәләре белән билгеләнә.

Белешмә телефоны: 8 (843) 77 2 04 13.

Узу шәхесне таныклаучы документлар буенча.

1.3.2. “Интернет” мәгълүмати-телекоммуникация челтәрәндә муниципаль районның рәсми сайты адресы (алга таба – “Интернет” челтәре): (<http://kamskoeye-ustye.tatarstan.ru/>).

1.3.3. Муниципаль хезмәт күрсәтү, шулай ук Башкарма комитетның урнашу урыны һәм эш графигы турында мәгълүмат бирелергә мөмкин:

1) Башкарма комитет биналарында урнашкан муниципаль хезмәтләр турында гариза бирүчеләр белән эшләү өчен визуаль һәм текстлы мәгълүмат булган мәгълүмат стендлары аша.

Татарстан Республикасы дәүләт телләрендә мәгълүмат әлеге Регламентның 1.1, 1.3.1, 2.3, 2.5, 2.8, 2.10, 2.11, 5.1 пунктларында (пунктчаларында) булган муниципаль хезмәт күрсәтү турында мәгълүматны үз эченә ала);

2) “Интернет” челтәре аша муниципаль районның рәсми сайтында (<http://kamskoeye-ustye.tatarstan.ru/>);

3) Татарстан Республикасы дәүләт һәм муниципаль хезмәтләр Порталында (<http://uslugi.tatar.ru/>);

4) дәүләт һәм муниципаль хезмәтләрнең (функцияләр) бердәм порталында (<http://www.gosuslugi.ru/>);

5) Башкарма комитетта:

телдән мөрәжәгать иткәндә - шәхсән яки телефон буенча;

язма (шул исәптән электрон документ формасында) мөрәжәгать иткәндә – кәгазь почта аша, электрон почта аша.

1.3.4. Муниципаль хезмәт күрсәтү мәсьәләләре буенча мәгълүмат Башкарма комитет белгече тарафыннан муниципаль районның рәсми сайтында һәм гариза бирүчеләр белән эшләү өчен Башкарма комитет биналарында мәгълүмати стендларда урнаштырыла.

1.4. Муниципаль хезмәт күрсәтү нигезендә гамәлгә ашырыла:

Россия Федерациясе Жир кодексы белән 25.10.2001 №136-ФЗ (алга таба – РФ ЖК) (РФ законнары жыелышы, 29.10.2001, № 44, 4147 маддә);

Россия Федерациясенә шәһәр төзелеше кодексы белән 29.12.2004 №190-ФЗ (алга таба – РФ ШрК) (РФ законнары жыелышы, 03.01.2005, №1 (1 өлеш), 16 маддә);

“Федераль мәгълүмат адреслы системасы турында һәм 2013 елның 28 декабрәдә 443-ФЗ номерлы “Россия Федерациясендә жирле үзидарә оештыруның гомуми принциплары турында”гы Федераль законга үзгәрешләр кертү турында”гы Федераль закон (алга таба – 28.12.2013 №443-ФЗ Федераль закон) (РФ законнары жыелышы, 30.12.2013, № 52 (I өлеш), 7008 маддә);

2003 елның 6 октябрәдә 131-ФЗ номерлы “Россия Федерациясендә жирле үзидарә оештыруның гомуми принциплары турында”гы Федераль закон (алга таба-

131-ФЗ номерлы Федераль закон) (РФ законнары жылышы, 06.10.2003, №40, 3822 маддә);

«Дәүләт һәм муниципаль хезмәтләр күрсәтүне оештыру турында " 2010 елның 27 июлендәге 210-ФЗ номерлы Федераль закон (алга таба – 210-ФЗ номерлы Федераль закон) (РФ законнары жылышы, 02.08.2010, №31, 4179 ст.);

Россия Федерациясе Хөкүмәтенен 19.11.2014 ел, №1221 карары белән расланган адресларны бирү, үзгәртү һәм юкка чыгару кагыйдәләре (алга таба – кагыйдәләр) (хокукий мәгълүматның рәсми интернет-порталы <http://www.pravo.gov.ru> 24.11.2014.);

Планлаштыру структурасы элементлары, урам-юл чөлтәре элементлары, адресация объектлары элементлары, биналар (корылмалар), адреслары реквизитлары буларак файдаланыла торган урыннар элементлары исемлегенә Россия Федерациясе Финанс министрлыгының 2015 елның 5 ноябрәндәге 171н номерлы бөерыгы (алга таба – исемлек) белән расланган (хокукий мәгълүматның рәсми интернет-порталы) <http://www.pravo.gov.ru> 15.12.2015);

Россия Федерациясе Финанс министрлыгының 2015 елның 5 ноябрәндәге 171н номерлы бөерыгы (алга таба – кыскарту кагыйдәләре) белән расланган адресланган элементларга кыскартылган исем бирү кагыйдәләре (хокукий мәгълүматның рәсми интернет-порталы <http://www.pravo.gov.ru> 15.12.2015);

2004 елның 28 июлендәге 45-ТРЗ номерлы “Татарстан Республикасында жирле үзидәрә турында”гы Татарстан Республикасы законы (алга таба – 45-ТРЗ номерлы Татарстан Республикасы Законы) (Татарстан Республикасы, №155-156, 03.08.2004);

Кама Тамагы муниципаль районы Красновидово авыл жирлегенә Советының 17.09.2012 ел, № 36 Карары белән кабул ителгән Татарстан Республикасы Кама Тамагы муниципаль районы Красновидово авыл жирлегенә Уставы (алга таба - Устав);

Кама Тамагы муниципаль районы Красновидово авыл жирлегенә башкарма комитеты турында нигезләмә (алга таба - Кама Тамагы муниципаль районы Красновидово авыл жирлегенә Советы Карары (алга таба - ИК турында Нигезләмә) белән расланган 18.10.2006 ел, 23нче номерлы Кама Тамагы муниципаль районы Красновидово авыл жирлегенә Башкарма комитеты турында Нигезләмә (алга таба – Кама Тамагы муниципаль районы Красновидово авыл жирлегенә Советы карары);

Нигезләмә тәртибе турында бирү (үзгәртү, юкка чыгару) адреслар күчәмсез милек объектларына урнашкан территориясендә Красновидово авыл жирлегенә Кама Тамагы муниципаль районы, расланган Башкарма комитеты житәкчесе 18.12.2018 ел № 13 (алга таба – Нигезләмә бирү тәртибе турында адреслар);

1.5. Әлегә Регламентта түбәндәге терминнар һәм билгеләмәләр кулланыла:

“ТР Электрон Хөкүмәте” - Татарстан Республикасы Электрон документлар әйләнеше системасы, Интернеттагы адрес: <https://intra.tatar.ru>.

адрес - объектның Россия Федерациясендә жирле үзидәрәне оештыру принциплары нигезендә структуралаштырылган һәм үз эченә, шул исәптән планлаштыру структурасы элементлары (кирәк булганда), урам-юл чөлтәре элементлары, шулай ук санлы һәм (яки) хәрәфле-санлы адресация объектының урнашу урынын тасвирлау, аны идентификацияләргә мөмкинлек бирә торган адресация объектының цифралы һәм (яки) хәрәфле-санлы билгеләмәсен ала;

дәүләт адреслы реестры - адреслар турында белешмәләрне үз эченә алган дәүләт мәгълүмат ресурсы;

адресация объекты - бер яки берничә күчемсез милек объекты, шул исәптән жир кишәрлекләре, яки Россия Федерациясе Хөкүмәте тарафыннан билгеләнгән адреслана торган адресларны бирү, үзгәртү, гамәлдән чыгару кагыйдәләре белән каралган очракта;

федераль мәгълүмат адрес системасы - дәүләт адреслы реестрын формалаштыруны, алып баруны һәм куллануны тәмин итүче федераль дәүләт мәгълүмат системасы;

"адресланган элементлар" - ил, Россия Федерациясе субъекты, муниципаль берәмлек, торак пункт, урам-юл челтәре элементы, планлаштыру структурасы элементы һәм адресация объекты идентификация элементы (элементлары);

"адресация объектының идентификацион элементлары" - жир участогы номеры, төзелеп бетмәгән биналар (корылмалар), биналар һәм объектлар төрләре һәм номерлары;

"дәүләт адреслы реестрында адресация объектының уникаль номеры" - Дәүләт адрес реестрында адресация объекты адресы буенча бирелә торган язылу номеры;

"планлаштыру структурасы элементы" - зона (массив), район (шул исәптән торак район, микрорайон, квартал, сәнәгать районы), коммерцияле булмаган бакчачылык, яшелчәчелек һәм дача берләшмәләре урнаштыру территорияләре;

"урам-юл челтәре элементы" - урам, проспекты, тыкрык, юл, яр бие, майдан, бульвар, тупик, съезд, шоссе, аллея һәм башкалар.

дәүләт һәм муниципаль хезмәтләр күрсәтүнең күпфункцияле үзәгенең читтән торып эш урыны – 22.12.2012 №1376 “Дәүләт һәм муниципаль хезмәтләр күрсәтүнең күпфункцияле үзәкләре эшчәнлеген оештыру кагыйдәләрен раслау турында”гы Россия Федерациясе Хөкүмәте Карары белән расланган дәүләт һәм муниципаль хезмәтләр күрсәтүнең күпфункцияле үзәкләре эшчәнлеген оештыру Кагыйдәләренең 34 пункты нигезендә Татарстан Республикасы муниципаль районы шәһәр яки авыл жирлегендә (шәһәр округында) төзелгән дәүләт һәм муниципаль хезмәтләр күрсәтүнең күпфункцияле үзәге территорияле аерымланган структур бүлекчәсе (офис);

техник хата - муниципаль хезмәт күрсәтүче орган тарафыннан жиберелгән һәм документларга кертелгән мәгълүматлар (муниципаль хезмәт нәтижәсе) туры килмәүгә китергән хата (описка, төшереп калдыру, грамматик яки арифметик хата яки мондый хата), документлар нигезендә мәгълүматлар кертелгән документлардагы мәгълүматлар туры килмәүгә китергән хата (описка, басма хата, грамматик яки арифметик хата).

Әлеге Регламентта муниципаль хезмәт күрсәтү турында гариза (алга таба - гариза) нигезендә муниципаль хезмәт күрсәтү турындагы сорау аңлашыла (27.07.2010 ел, №210-ФЗ Федераль законның 2 ст 2 пункты). Гариза стандарт бланкта (1нче кушымта) тугырыла.

Әлеге регламент гамәлгә ашырыла торган күчемсез милек объектларына кагыла, аларга түбәндәгеләр керә: капитал төзелеш объектлары (биналар, төзелмәләр, корылмалар), тәмамланмаган төзелеш объектлары һәм капитал төзелеш максатларында бирелгән жир участоклары.

Әлеге Регламентның гамәлдә булуы түбәндәгеләргә кагылмый:

- ваклап сату челтәрләре объектлары (сәүдә һәм хезмәт күрсәтү өлкәсенен стационар һәм стационар булмаган объектлары);
- автомобиль транспорты стоянкалары (күп катлы стоянкадан тыш);
- металл һәм аерым торучы капитал гаражлар (гараж-төзелеш кооперативларыннан тыш);
- гамәлдәге яки урнаштырылган объектлар өчен бирелгән жир кишәрлекләре.

## 2. Муниципаль хезмэт күрсәтү стандарты

Муниципаль хезмэт күрсәтү стандартына таләпләр исеме	Стандартка таләпләр эчтәлеге	Хезмэт күрсәтүне яки таләпне билгеләүче норматив акт
2.1. Муниципаль хезмэт күрсәтү исеме	Адреслар бирү, үзгәртү һәм юкка чыгару	РФ ДРК; РФ ЗК
2.2. Турыдан-туры муниципаль хезмэт күрсәтүче жирле үзидарә башкарма-боеру органы исеме	Татарстан Республикасы Кама Тамагы муниципаль районы Кама Тамагы авыл жирлеге башлыгы Башкарма комитеты _____	ИК турында нигезләмә
2.3. Муниципаль хезмэт күрсәтү нәтижеләренә тасвирламасы	<p>1. Объектка адресларны адресацияләү, Карар (боерык) бирү, адресацияне үзгәртү яки аның адресын юкка чыгару (кушымта №2).</p> <p>2. Объектка адресларны адресацияләү кире кагу яки аның адресларын юкка чыгару турында Карар (кушымта № 3)</p>	П 39 Кагыйдә
2.4. Муниципаль хезмэт күрсәтү срогы, шул исәптән муниципаль хезмэт күрсәтүдә катнашучы оешмаларга мөрәжәгать итү зарурлыгын исәпкә алып, туктатылу мөмкинлеге Россия Федерациясе законнары белән каралган очракта муниципаль хезмэт күрсәтүне туктатып тору срогы	Гариза бирү көнен дә кертеп , 16 көн эчендә. Муниципаль хезмэт күрсәтү вакытын туктатып тору каралмаган.	Кагыйдәләренә 37 пункты
2.5. Муниципаль хезмэт күрсәтү өчен законнар һәм башка норматив хокукый актлар, шулай ук мөрәжәгать итүче	<p>1) гариза (1нче кушымта);</p> <p>2) шәхесне раслаучы документлар;</p> <p>3) вәкил вәкаләтләрен раслаучы документ (әгәр</p>	Кагыйдәләренә 34 пункты

<p>тарафыннан тапшырылырга тиешле муниципаль хезмэтләр күрсәтү өчен кирәкле һәм мәжбүри булган хезмэтләр, аларны алу ысуллары, шул исәптән электрон формада, аларны тапшыру тәртибе нигезендә кирәкле документларның тулы исемлеге</p>	<p>мөрәжәгать итүче исемненән вәкил эшли икән)</p> <p>4) Күчемсез мөлкәтнең бердәм дәүләт реестрында теркәлмәгән объект (объектлар) адресация документларын хокук билгеләүче һәм (яисә) дәрәс раслый торган документлар;</p> <p>5) адресация объекты барлыкка килгән күчемсез милек объектларының кадастр паспортлары (күчемсез милек объектларын бер һәм аннан да күбрәк яңа адресация объектлары барлыкка килгән очракта);</p> <p>6) объект төзелешенә рәхсәт адресация (төзелеп килүче объектлар адресациясе адресын биргәндә) һәм (яки) объектны файдалануга тапшыруга рәхсәт язуы;</p> <p>7) тиешле территориянең кадастр планында яисә кадастр картасында объектны урнаштыру схемасы (жир кишәрлегенә адрес бирелгән очракта);</p> <p>8) адресация объектының кадастр паспорты (объектка адресация бирелгән очракта, кадастр исәбенә куелган адресация);</p> <p>9) бинаны үзгәртеп корганда һәм (яки) яңадан планлаштырганда, бер һәм аннан да күбрәк яңа объект барлыкка килүгә китерә торган адресация кабул итү комиссиясе акты (күчемсез милек объектларын (биналарны) бер һәм аннан да күбрәк яңа объект барлыкка килгән очракта адресацияләү);</p> <p>Мөрәжәгать итүчеләр (мөрәжәгать итүче вәкилләре) гариза биргәндә, әгәр мондый документлар дәүләт хакимияте органы, жирле үзидарә органы яисә дәүләт органнары яисә жирле үзидарә органнары карамагында булган оешмалар карамагында булмаса, аңа югарыда</p>	
--	---	--



	<p>күрсәтелгән документларны теркәргә хокуклы.</p> <p>Кагыйдәләрнең 34 пунктында күрсәтелгән документлар, вәкаләтле органга электрон документлар рәвешендә тапшырыла, мөрәжәгать итүче (мөрәжәгать итүче вәкиле) тарафыннан көчәйтелгән квалификацияле электрон имза кулланып таныклана.</p> <p>Муниципаль хезмәт алу өчен гариза бланкын гариза бирүче Башкарма комитетта шәхси мөрәжәгать иткәндә алырга мөмкин. Бланкның электрон формасы Башкарма комитетның рәсми сайтында урнаштырылган.</p> <p>Гариза һәм кушымта итеп бирелә торган документлар гариза бирүче тарафыннан кәгаздә түбәндәге ысулларның берсе белән тапшырылырга (жибәрелергә) мөмкин:</p> <p>шәхсән (ышаныч кәгазе нигезендә мөрәжәгать итүче исеменнән эшләүче зат);</p> <p>Почта аша жибәрү һәм тапшыру турында хәбәр итү аша с описью вложения и уведомлением о вручении.</p> <p>Гариза һәм документлар шулай ук мөрәжәгать итүче тарафыннан көчәйтелгән квалификацияле электрон имза белән имзаланган электрон документ рәвешендә, гомуми файдаланудагы мәгълүмат-телекоммуникация челтәрләре аша, шул исәптән “Интернет” мәгълүмати-телекоммуникация челтәре һәм дәүләт һәм муниципаль хезмәтләренң бердәм порталы аша да тапшырылырга (жибәрелергә) мөмкин.</p>	
<p>2.6. Дәүләт органнары, жирле үзидарә органнары һәм мөрәжәгать итүче тәкъдим итәргә хокуклы башка оешмалар карамагында булган һәм муниципаль</p>	<p>Ведомствоара хезмәттәшлек кысаларында түбәндәгеләр барлыкка килә:</p> <p>1) Күчәмсез мөлкәтнең күчәмсез милек объектына теркәлгән хокуklar турында һәркем өчен мөмкин булган</p>	

<p>хезмэт күрсәтү өчен норматив хокукый актлар нигезендә кирәкле документларның тулы исемлеге, шулай ук аларны алу ысуллары, шул исәптән электрон формада, аларны тапшыру тәртибе; дәүләт органы, жирле үзидарә органы яисә әлеге документлар карамагында булган оешма.</p>	<p>мәгълүматларны үз эченә алган бердәм дәүләт реестрыннан өземтә;</p> <p>2) күчемсез милек объектының төп характеристикалары һәм теркәлгән хокуклары турында бердәм дәүләт күчемсез милек реестрыннан өземтә;</p> <p>3) торак бинаны торак булмаган бинага яки торак булмаган бинага күчерү турында жирле үзидарә органы карары (урнашу адресы бирелгән очракта, мондый адресны үзгәртү һәм юкка чыгару аны торак бинадан торак булмаган бинага яки торак булмаган бинага күчерү аркасында);</p> <p>4) Кагыйдәләрнең 14 пунктчындагы "а" пунктчасында күрсәтелгән нигезләр буенча адресация адресы исәптән төшерелгән күчемсез милек объектының төп характеристикалары һәм теркәлгән хокуклары турында бердәм дәүләт күчемсез милек реестрыннан өземтә);</p> <p>5) адресация объекты буенча соратып алына торган күчемсез мөлкәтнең бердәм дәүләт кадастрында булмавы турында хәбәрнамә (Кагыйдәләрнең 14 пунктчындагы "б" пунктчасында күрсәтелгән нигезләр буенча адресация адресы юкка чыгарылган очракта).</p> <p>Гариза бирүче тәкъдим итәргә хокуклы документларны алу ысуллары һәм тапшыру тәртибе әлеге регламентның 2.5 пункты белән билгеләнгән.</p> <p>Мөрәжәгать итүчедән дәүләт органнары, жирле үзидарә органнары һәм башка оешмалар карамагында булган югарыда аталган документларны таләп итү тыела.</p> <p>Мөрәжәгать итүче югарыда күрсәтелгән мәгълүматларны үз эченә алган документларны тапшырмау гариза бирүчегә хезмэт күрсәтүдән баш тарту өчен нигез</p>	
---	--	--

	булып тормый.	
2.7. Норматив хокукий актларда каралган очрактарда килештерү хезмэт күрсәтү өчен таләп ителгән һәм муниципаль хезмэт күрсәтүче орган тарафыннан гамәлгә ашырыла торган дәүләт хакимияте органнары (жирле үзидарә органнары) һәм аларның структур бүлекчәләре исемлегә	Килешү таләп ителми.	
2.8. Муниципаль хезмэт күрсәтү өчен кирәкле документларны кабул итүдән баш тарту өчен нигезләрнең тулы исемлегә	1) тиешле зат тарафыннан документлар тапшыру; 2) тапшырылган документларның әлеге регламентның 2.5 пунктында күрсәтелгән документлар исемлегенә туры килмәве; 3) гаризада һәм гаризага теркәлә торган документларда теркәлмәгән төзәтүләр, аларның эчтәлеген юкка чыгарырга мөмкинлек бирми торган житди жәрәхәтләр бар; 4) тиешсез органга документлар тапшыру.	
2.9. Муниципаль хезмэт күрсәтүне туктатып тору яки бирүдән баш тарту өчен нигезләрнең тулы исемлегә	Хезмэт күрсәтүне туктату өчен нигез каралмаган. Баш тарту өчен нигез: а) объектка адресация бирү турындагы гариза белән әлеге Кагыйдәләрнең 27 һәм 29 пунктларында күрсәтелмәгән зат мөрәжәгать итте; б) ведомствоара сорауга жавап булмау турында документ һәм (яки) мәгълүмат бирү өчен кирәкле объектка адресации адреслары яки аннулирования аның адресын, һәм тиешле документ түгел тәкъдим ителгән гариза бирүче (вәкиле мөрәжәгать итүче) буенча үз инициативасы; в) объектка адресация адресы яки аның адресын гамәлдән чыгару өчен гариза бирүчегә (мөрәжәгать итүче вәкиленә) йөкләнгән документлар Россия Федерациясе законнары	

	<p>белән билгеләнгән тәртипне бозып бирелгән;</p> <p>г) Кагыйдәләрнең 5, 8 - 11 һәм 14 - 18 пунктларында күрсәтелгән объектка адресация бирү яки аның адресын гамәлдән чыгару өчен шартлар һәм очрақлары юк</p>	
2.10. Муниципаль хезмәт күрсәتكән өчен алына торган дәүләт пошлинасы яки башка түләү алу тәртибе, күләме һәм нигезләре	Муниципаль хезмәт түләүсез нигездә күрсәтелә	
2.11. Муниципаль хезмәт күрсәтү өчен кирәкле һәм мәжбүри булган хезмәт күрсәтүләр өчен түләү алу тәртибе, күләме һәм нигезләре, шул исәптән мондый түләү күләмен исәпләү методикасы турында мәгълүматны да кертеп	Кирәкле һәм мәжбүри хезмәт күрсәтү таләп ителми	
2.12. Муниципаль хезмәт күрсәтү турында сорау биргәндә һәм мондый хезмәт күрсәтү нәтижәләрен алганда чиратның максималь вакыты	Чират булганда муниципаль хезмәт алуга гариза бирү-15 минуттан да артмаска тиеш.	
2.13. Мөрәжәгать итүченең муниципаль хезмәт күрсәтү турында соравын, шул исәптән электрон формада да теркәү вакыты	Муниципаль хезмәт күрсәтү нәтижәсен алган очракта чиратта көтүнең максималь вакыты 15 минуттан артмаска тиеш	
2.14. Муниципаль хезмәт күрсәтелә торган биналарга, гариза бирүчеләрне көтү һәм кабул итү урынына, шул исәптән әлеге объектларның инвалидлар өчен үтемлелеген тәмин итүгә, инвалидларны социаль яклау турында Россия Федерациясе законнары нигезендә, мондый хезмәтләр күрсәтү тәртибе турында визуаль, текст һәм	<p>Муниципаль хезмәт күрсәтү янғын системасы һәм янғын сүндерү системасы белән жиһазландырылган биналарда, документларны рәсмиләштерү өчен кирәкле жиһазлар, мәгълүмати стендлар белән башкарыла.</p> <p>Инвалидларның муниципаль хезмәт күрсәтү урынына тоткарлыксыз керү мөмкинлеге тәмин ителә (уңайлы керү-бинага чыгу һәм алар чикләрендә хәрәкәт итү).</p> <p>Муниципаль хезмәт күрсәтү тәртибе турында визуаль,</p>	Кагыйдәләр

<p>мультимедияле мәғлүмат урнаштыру һәм рәсмиләштерүгә таләпләр</p>	<p>текст һәм мультимедиа мәғлүматы гариза бирүчеләр өчен уңайлы урыннарда, шул исәптән инвалидларның чикләнгән мөмкинлекләрен исәпкә алып, урнаштырыла</p>	
<p>2.15. Муниципаль хезмәт күрсәтүнең һәркем өчен мөмкин булуы һәм сыйфаты күрсәткечләре, шул исәптән мөрәжәгать итүченең вазыйфай затлар белән үзара хезмәттәшлеге һәм аларның дәвамлылығы, дәүләт һәм муниципаль хезмәтләр күрсәтүнең күпфункцияле үзәгендә Муниципаль хезмәт алу мөмкинлеге, дәүләт һәм муниципаль хезмәтләр күрсәтүнең күпфункцияле үзәгенең эш урыннарында, муниципаль хезмәт күрсәтүнең барышы турында мәғлүмат алу мөмкинлеге, шул исәптән мәғлүмати-коммуникацион технологияләр куллану белән дә</p>	<p>Муниципаль хезмәт күрсәтүләренең һәркем өчен мөмкин булуы күрсәткечләре булып түбәндәгеләр тора:</p> <p>Башкарма комитет бинасының жәмәгать транспортынан файдалану мөмкинлеге зонасында урнашуы;</p> <p>кирәкле сандагы белгечләр, шулай ук гариза бирүчеләрдән документлар кабул ителә торган биналар булу;</p> <p>“Интернет” челтәрендәге мәғлүмати стендларда, Башкарма комитетның мәғлүмати ресурсларында, дәүләт һәм муниципаль хезмәтләрнең бердәм порталында Муниципаль хезмәт күрсәтү ысуллары, тәртибе һәм сроклары турында тулы мәғлүмат булу;</p> <p>башка затлар белән беррәттән, инвалидларга хезмәт күрсәтүгә комачаулаучы киртәләренә жиңеп чыгарга ярдәм күрсәтү.</p> <p>Муниципаль хезмәт күрсәтүнең сыйфаты булмау белән характерлана:</p> <p>мөрәжәгать итүчеләргә документлар кабул итү һәм бирү чиратлары;</p> <p>муниципаль хезмәт күрсәтү срокларын бозу;</p> <p>муниципаль хезмәт күрсәтүче муниципаль хезмәткәрләренең гамәлләренә (гамәл кылмауларына) карата шикаять;</p> <p>муниципаль хезмәт күрсәтүче муниципаль хезмәткәрләренең гариза бирүчеләргә карата әдәпсез, игътибарсыз мөнәсәбәтенә карата шикаятьләр.</p> <p>Муниципаль хезмәт күрсәтү турында сорау биргәндә һәм</p>	

	<p>муниципаль хезмэт нәтижәсе алган очракта муниципаль хезмэт күрсәтүче вазыйфаи затның һәм мөрәжәгать итүченең бер тапкыр үзара хезмәттәшлеге күздә тотыла. Хезмәттәшлекнең озынлыгы регламент белән билгеләнә.</p> <p>Дәүләт һәм муниципаль хезмәтләр күрсәтүнен күпфункцияле үзәгендә (Алга таба – КФҮ) муниципаль хезмэт күрсәткәндә, КФҮнең ерак урнашкан эш урыннарында консультация бирүне, документлар кабул итүне һәм бирүне КФҮ белгече башкара.</p> <p>Муниципаль хезмэт күрсәтүнең барышы турында мәгълүмат Татарстан Республикасы Кама Тамагы муниципаль районы сайтында, дәүләт һәм муниципаль хезмәтләрнең бердәм порталында, КФҮләрдә мөрәжәгать итүче тарафыннан алынырга мөмкин</p>	
2.16. Электрон формада муниципаль хезмэт күрсәтү үзенчәлекләре	<p>Муниципаль хезмәтләрне электрон формада алу тәртибе турында консультацияне интернет аша яисә Татарстан Республикасы дәүләт һәм муниципаль хезмәтләр Порталы аша алырга мөмкин.</p> <p>Электрон документ формасында муниципаль хезмэт күрсәтү турында гариза “Интернет” мәгълүмати-телекоммуникация челтәрендә федераль адреслы Система порталыннан, Татарстан Республикасы дәүләт һәм муниципаль хезмәтләр порталыннан файдаланып бирелә (<a href="http://uslugi.tatar.ru/">http://uslugi.tatar.ru/</a>) яки дәүләт һәм муниципаль хезмәтләр (функцияләр) бердәм порталы (<a href="http://www.gosuslugi.ru/">http:// www.gosuslugi.ru/</a>)</p>	

### **3. Административ процедураларның составы, эзлеклелеге һәм үтәү сроклары, аларны үтәү тәртибенә карата таләпләр, шул исәптән электрон формада административ процедураларны башкару үзенчәлекләре, шулай ук дәүләт һәм муниципаль хезмәтләр күрсәтүнең күпфункцияле үзәгенең ерак урнашкан эш урыннарында административ процедураларны башкару үзенчәлекләре**

#### 3.1. Муниципаль хезмәт күрсәткәндә гамәлләр тәртибен тасвирлау

##### 3.1.1. Муниципаль хезмәт күрсәтү түбәндәге процедураларны үз эченә ала:

- 1) мөрәжәгать итүчегә консультация бирү;
- 2) гариза кабул итү һәм теркәү;
- 3) муниципаль хезмәт күрсәтүдә катнашучы органнарға ведомствоара мөрәжәгатьләр формалаштыру һәм юнәлтү;
- 4) муниципаль хезмәт нәтижәләрен эзерләү;
- 5) гариза бирүчегә муниципаль хезмәт нәтижәсе бирү.

##### 3.1.2. Муниципаль хезмәт күрсәтү буенча гамәлләр блок-схемасы 4 нче кушымтада күрсәтелгән.

#### 3.2. Гариза бирүчегә консультация бирү

3.1. Мөрәжәгать итүче муниципаль хезмәт алу тәртибе турында консультация алу өчен Башкарма комитетка шәхсән, телефон һәм (яки) электрон почта аша мөрәжәгать итәргә хокуклы.

Башкарма комитет белгече мөрәжәгать итүчегә, шул исәптән муниципаль хезмәт алу өчен тәкъдим ителгән документлар һәм башка мәсьәләләр буенча да консультацияләр бирә һәм кирәк булганда гариза бланкын тутыруда ярдәм күрсәтә.

Әлеге пункт белән билгеләнә торган процедуралар мөрәжәгать итү көнендә гамәлгә ашырыла.

Процедураларның нәтижәсе: документлар составы буенча консультацияләр, тапшырыла торган документлар формасы һәм башка мәсьәләләр алу рәхсәт.

#### 3.3. Гариза кабул итү һәм теркәү

3.3.1. Мөрәжәгать итүче (мөрәжәгать итүче вәкиле) гаризаларны кәгазьдә почта аша почта аша юллы һәм тапшыру турында хәбәрнамә белән шәхсән тапшыра, яисә электрон документ рәвешендә яисә КФҮ аша тапшыра, муниципаль хезмәт күрсәтү турында КФҮнең читтән торып эш урынын тапшыра һәм әлеге регламентның 2.5 пункты нигезендә Башкарма комитетка документлар тапшыра.

Муниципаль хезмәт күрсәтү турындагы гариза электрон документ рәвешендә Башкарма комитетка электрон почта яки Интернет аша жиберелә. Электрон формада килгән гаризаны теркәү билгеләнгән тәртиптә башкарыла.

3.3.2. Башкарма комитет белгече, гаризалар кабул итүне алып баручы, : мөрәжәгать итүченең шәхесен билгеләү;

тикшерү вәкаләтләрен мөрәжәгать итү (очракта гамәлләр буенча Ышаныч Кәгазе);

әлеге регламентның 2.5 пунктында каралган документларның булу-булмавын тикшерү;

тәкъдим ителгән документларның билгеләнгән таләпләргә туры килүен тикшерү (документларның күчермәләрен тиешенчә рәсмиләштерү, документларда буйсынучылар, дәгъвалар, сызган сүзләр һәм башка тиешле төзәтүләр булмай).

Искәрмәләр булмаган очракта Башкарма комитет белгече түбәндәгеләрне тормышка ашыра:

гаризаларны махсус журналда кабул итү һәм теркәү;

мөрәжәгать итүчегә тапшырылган документларның күчермәләрен тапшыру, керә торган номерга бирелгән документларны кабул итү датасы, муниципаль хезмәт күрсәтүне үтәү датасы һәм вакыты турында тамга белән;

Башкарма комитет житәкчесенә карап тикшерү өчен гариза жиберү.

Документларны кабул итүдән баш тарту өчен нигез булган очракта, Башкарма комитет белгече, документларны кабул итүне алып баручы мөрәжәгать итүчегә гаризаны теркәү өчен каршылыклар булуы турында хәбәр итә һәм документларны кабул итүдән баш тарту өчен ачыкланган нигезләрнең эчтәлеген язмача аңлату белән документлар кире кайтара.

Әлеге пункт белән билгеләнә торган процедуралар гамәлгә ашырыла:

гаризалар һәм документлар 15 минут эчендә кабул итү;

гаризаны гариза кергән вакыттан бер көн эчендә теркәү.

Процедураларның нәтижәсе: Башкарма комитет житәкчесенә карауга юнәлдерелгән кабул ителгән һәм теркәлгән гариза яки гариза бирүчегә кире кайтарылган Документлар.

3.3.3. Башкарма комитет житәкчесе гаризаны карый, башкаручыны билгели һәм аңа гариза жиберә.

Әлеге пункт белән билгеләнә торган процедура гариза теркәлгәннән соң бер көн эчендә гамәлгә ашырыла.

Процедураның нәтижәсе: башкаручыга жиберелгән гариза.

3.4. Муниципаль хезмәт күрсәтүдә катнашучы органнарга ведомствоара запрослар формалаштыру һәм жиберү

3.4.1. Башкарма комитет белгече электрон формада ведомствоара электрон хезмәттәшлек системасы аша тәкъдим итү турында запрослар жиберә:

1) Күчемсез мөлкәтнең бердәм дәүләт реестрыннан өземтә (күчемсез милек объектына теркәлгән хокуklar турында һәркем өчен мөмкин булган мәгълүматларны үз эченә алган);

2) күчемсез милек бердәм дәүләт реестрыннан күчемсез милек объектына теркәлгән хокуklar һәм төп характеристикалар турында Өземтә;

3) торак бинаны торак булмаган бинага яки торак булмаган бинага күчерү турында жирле үзидарә органы карары (урнашу адресы бирелгән очракта, мондый адресны үзгәртү һәм юкка чыгару аны торак бинадан торак булмаган бинага яки торак булмаган бинага күчерү аркасында);



4) Кагыйдэләрнең 14 пунктчындагы "а" пунктчысында күрсәтелгән нигезләр буенча адресация адресы исәптән төшерелгән күчәмсез милек объектының төп характеристикалары һәм теркәлгән хокуклары турында бердәм дәүләт күчәмсез милек реестрыннан өземтә);

5) адресация объекты буенча соратып алына торган күчәмсез мөлкәтнең бердәм дәүләт кадастрында булмавы турында хәбәрнамә (Кагыйдэләрнең 14 пунктчындагы "б" пунктчысында күрсәтелгән нигезләр буенча адресация адресы юкка чыгарылган очракта).

Әлеге пункт белән билгеләнә торган процедуралар муниципаль хезмәт күрсәтү турында гариза кергән вакыттан алып бер эш көне эчендә гамәлгә ашырыла.

Процедураның нәтижәсе: хакимият органнарына жибәрелгән запрослар.

3.4.2. Ведомствоара электрон хезмәттәшлек системасы аша кергән мөрәжәгатьләр нигезендә мәгълүматлар белән тәмин итүчеләр белгечләре соралган Документлар (мәгълүмат) тапшыралар яисә муниципаль хезмәт күрсәтү өчен кирәкле документ һәм (яки) мәгълүмат булмавы турында хәбәрнамәләр жибәрәләр (алга таба – баш тарту турында хәбәрнамә).

Әлеге пунктчыда билгеләнгән процедуралар түбәндәге срокларда гамәлгә ашырыла:

Росреестр белгечләре тарафыннан жибәрелә торган документлар (белешмәләр) буенча өч эш көненнән дә артмаска тиеш;

башка тәмин итүчеләр буенча-ведомствоара запрослар кергән көннән алып биш көн эчендә, әгәр ведомствоара запроска җавап эзерләүнең һәм жибәрүнең башка сроклары федераль законнар, Россия Федерациясе Хөкүмәтенен хокукый актлары һәм федераль законнар нигезендә кабул ителгән Татарстан Республикасы норматив хокукый актлары белән билгеләнмәгән булса, документ һәм мәгълүмат бирә торган органга яки оешмага мөрәжәгать кергән көннән алып биш көн эчендә.

Процедураларның нәтижәсе: документлар (мәгълүматлар) яки Башкарма комитетка жибәрелгән баш тарту турында белдерү.

### 3.5. Муниципаль хезмәт нәтижәләрен эзерләү

#### 3.5.1. Башкарма комитет белгече гамәлгә ашыра:

гаризага теркәлә торган документларда булган мәгълүматларны тикшерү; әлеге Регламентның 2.9 пунктчында каралган муниципаль хезмәт күрсәтүдән баш тарту өчен нигезләрнең булу-булмавын тикшерү.

Муниципаль хезмәт күрсәтүдән баш тарту өчен нигез булган очракта Башкарма комитет белгече баш тарту турында карар проектын эзерли.

Муниципаль хезмәт күрсәтүдән баш тарту өчен нигез булмаган очракта Башкарма комитет белгече гамәлгә ашыра:

- эзерлек соратып алу \_\_\_\_\_ татарстан Республикасы төзелеш, архитектура һәм торак-коммуналь хужалык министрлыгының «Техник инвентаризация бюросы» РДУП (алга таба «БТИ» РДУП) бирелгән адреслар булу турында;

Әлеге пункт белән билгеләнә торган процедуралар сорауларга жаваплар кәргән вакыттан алып өч көннән дә соңга калмыйча гамәлгә ашырыла.

Процедураларның нәтижәсе: «БТИ» РГУПДА бирелгән адреслар булу турында запрос;

4.2. “БТИ” РГУП белгече запроста күрсәтелгән адресны тикшерә һәм бирелгән адреслар турында белешмә әзерли.

Әлеге пункт белән билгеләнә торган процедуралар «БТИ»РГУП Регламентында билгеләнгән срокларда гамәлгә ашырыла.

Процедураларның нәтижәсе: адреслар булу турында бирелгән белешмә.

3.5.3. Башкарма комитет белгече, «БТИ» РДУПДАН жавап алганнан соң, гамәлгә ашыра:

объектка адресация яки баш тарту турында карар проекты бирү, үзгәртү турында карар проектын рәсмиләштерү;

документ проектын Башкарма комитет житәкчесе белән килештерү.

Әлеге пункт белән билгеләнә торган процедуралар «БТИ»РГУПЫННАН жавап алган вакыттан өч көннән дә соңга калмыйча гамәлгә ашырыла.

Процедураларның нәтижәсе: Башкарма комитет житәкчесенә килештерүгә юнәлдерелгән документ проекты.

3.4. Башкарма комитет житәкчесе карар проектын яки баш тарту турында карар проектын имзалай һәм Башкарма комитет белгеченә жиберә.

Әлеге пункт белән билгеләнә торган процедуралар алдагы процедураны тәмамлаганнан соң бер көн эчендә гамәлгә ашырыла.

Процедураның нәтижәсе: объектка адресация адресы яки баш тарту турында Карар бирү, үзгәртү турында имзаланган карар.

3.5.5. Башкарма комитет белгече объектка адресация адресы яки баш тарту турында Карар бирү, үзгәртү турында Карар кабул итә, номер бирә.

Әлеге пункт белән билгеләнә торган процедуралар алдагы процедураны тәмамлаганнан соң бер көн эчендә гамәлгә ашырыла.

Процедураларның нәтижәсе: теркәлгән карар бирү, үзгәртү адреслары яки баш тарту турында Карар.

### 3.6. Гариза бирүчегә муниципаль хезмәт нәтижәсе бирү

3.6.1. Башкарма комитет белгече мөрәжәгать итүчегә кабул ителгән карар турында хәбәр итә һәм мөрәжәгать итүчегә адресация адресы яки баш тарту турында Карар бирү, үзгәртү турында Башкарма комитет карарын почта аша жиберә.

Әлеге пункт белән билгеләнә торган Процедура гамәлгә ашырыла:

15 минут эчендә-мөрәжәгать итүченең шәхси килүе очрагында;

әлеге Регламентның 3.5 пунктында каралган процедураны тәмамлаганнан соң бер көн эчендә, жавап жибергән очракта, почта аша хат белән.

Процедураның нәтижәсе: гариза бирүчегә объектка адресация адресының

адресын бирү, үзгөртү турында бирелгән (жибәрелгән) карар яисә баш тарту турында карар.

### 3.7. КФҮ аша муниципаль хезмәт күрсәтү

3.7.1. Мөрәжәгать итүче КФҮләрдә муниципаль хезмәт алу өчен, КФҮнең ерактан урнашкан эш урынына мөрәжәгать итәргә хокуклы.

3.7.2. КФҮ аша муниципаль хезмәт күрсәтү КФҮ эше регламенты нигезендә билгеләнгән тәртиптә гамәлгә ашырыла.

3.7.3. КФҮТӘН муниципаль хезмәт алуга документлар кәргәндә процедуралар әлегә Регламентның 3.3 – 3.5 пунктлары нигезендә гамәлгә ашырыла. Муниципаль хезмәт нәтижәсе КФҮкә жибәрелә.

### 3.8. Төзөтү техник хаталар.

3.8.1. Документтагы техник хаталар ачыкланган очракта, гариза бирүче бүлеккә тапшыра:

техник хаталарны төзөтү турында гариза (кушымта № 5);

гариза бирүчегә техник хата булган муниципаль хезмәт нәтижәсе буларак бирелгән документ;

техник хаталар булуны раслаучы юридик көчкә ия документлар.

Документта күрсәтелгән белешмәләрдә техник хаталарны төзөтү турында гариза гариза гариза бирүче (вәкаләтле вәкил) шәхсэн, яисә почта аша (шул исәптән электрон почта аша), я дүүләт һәм муниципаль хезмәтләр күрсәтүнең бердәм порталы яисә күпфункцияле үзәге аша бирелә.

3.8.2. Документлар кабул итү өчен жаваплы белгеч техник хаталарны төзөтү турында гариза кабул итә, документлар белән гариза яза һәм аларны Башкарма комитетка тапшыра.

Әлегә пункт белән билгеләнә торган Процедура гариза теркәлгәннән соң бер көн эчендә гамәлгә ашырыла.

Процедураның нәтижәсе: Башкарма комитет белгеченә карауга юнәлдерелгән кабул ителгән һәм теркәлгән гариза.

3.8.3. Башкарма комитет белгече документларны карый һәм хезмәт нәтижәсе булган документка төзәтмәләр кертү максатларында әлегә Регламентның 3.5 пункттында каралган процедураларны гамәлгә ашыра һәм мөрәжәгать итүчегә (вәкаләтле вәкилгә) техник хата булган документның оригиналын тартып алу белән шәхсэн үзе кул куя яисә мөрәжәгать итүчегә почта аша (электрон почта аша) документ тапшыру мөмкинлегә турында хат жибәрә (электрон почта аша), анда техник хата бар.

Әлеге пункт белән билгеләнә торган Процедура техник хаталар ачыкланганнан яки теләсә кайсы кызыксынган заттан жиберелгән хата турында гариза алганнан соң өч көн эчендә гамәлгә ашырыла.

Процедураның нәтижәсе: гариза бирүчегә бирелгән (жиберелгән) документ.

#### 4. Муниципаль хезмәт күрсәтүне контрольдә тоту тәртибе һәм формалары

4.1. Муниципаль хезмәт күрсәтүне контрольдә тоту, тулы күләмдә һәм сыйфатлы итеп карау гариза бирүчеләрнең хокукларын бозу очраklarын ачыклау һәм бетерү, муниципаль хезмәт күрсәтү процедураларының үтәлешен тикшерү, жирле үзидарә органы вазыйфаи затларының гамәлләренә (гамәл кылмауларына) карарлар эзерләү үз эченә ала.

Административ процедураларның үтәлешен контрольдә тоту формалары булып тора:

- 1) муниципаль хезмәт күрсәтү буенча документлар проектларын тикшерү һәм килештерү. Тикшерү нәтижәсе булып проектларны визалау тора;
- 2) билгеләнгән тәртиптә башкарыла торган эшләр башкаруын тикшерү;
- 3) билгеләнгән тәртиптә муниципаль хезмәт күрсәтү процедураларының үтәлешен контрольдә тоту.

Контроль тикшерүләр план нигезендә (жирле үзидарә органы эшчәнлегенә ярты еллык яки еллык планнары нигезендә гамәлгә ашырыла) һәм планнан тыш булырга мөмкин. Тикшерүләр уздырганда муниципаль хезмәт күрсәтү (комплекслы тикшерүләр) белән бәйлә барлык мәсьәләләр дә карала ала, яисә мөрәжәгать итүченәң конкрет мөрәжәгәте буенча.

Муниципаль хезмәт күрсәткәндә гамәлләр кылуга контрольне гамәлгә ашыру һәм карарлар кабул итү максатларында Башкарма комитет житәкчесенә муниципаль хезмәт күрсәтү нәтижәләре турында белешмәләр тапшырыла.

4.2. Муниципаль хезмәт күрсәтү буенча административ процедураларда билгеләнгән гамәлләр үтәлешен агымдагы контрольдә тоту Башкарма комитет житәкчесенәң инфраструктура үсеше буенча урынбасары, шулай ук инфраструктура үсеше бүлгә белгечләре тарафыннан гамәлгә ашырыла.

4.3. Агымдагы контрольне гамәлгә ашыручы вазыйфаи затлар исемлегә жирле үзидарә органының структур бүлекчәләре һәм вазыйфаи регламентлар турында нигезләмәләр белән билгеләнә.

Үткәрелгән тикшерүләр нәтижәләре буенча гариза бирүчеләрнең хокукларын бозу очраklары ачыкланган очракта, гаепле затлар Россия Федерациясе законнары нигезендә жаваплылыкка тартыла.

4.4. Жирле үзидарә органы житәкчесе мөрәжәгать итүчеләрнең мөрәжәгатьләрен вакытында карап тикшермәгән өчен жаваплылык тотта.

Жирле үзидарә органының структур бүлекчәсе житәкчесе (житәкчесе урынбасары) әлеге Регламентның 3 бүлегендә күрсәтелгән административ гамәлләрнең вакытында һәм (яки) тиешенчә башкарылмавы өчен жавап бирә.

Муниципаль хезмэт күрсәтү барышында кабул ителә торган (гамәлгә ашырыла торган) карарлар һәм гамәлләр (гамәл кылмау) өчен вазыйфай затлар һәм башка муниципаль хезмәткәрләр законда билгеләнгән тәртиптә җаваплы.

4.5. Муниципаль хезмэт күрсәтүне гражданның берләшмәләре һәм оешмалары тарафыннан контрольдә тоту Муниципаль хезмэт күрсәткәндә Башкарма комитет эшчәнлегенә Ачыклыгы, муниципаль хезмэт күрсәтү тәртибе турында тулы, актуаль һәм ышанычлы мәгълүмат алу һәм муниципаль хезмэт күрсәтү процессында мөрәжәгатьләрне (шикаятьләрне) судка кадәр карап тикшерү мөмкинлегенә аша гамәлгә ашырыла.

### **5. Муниципаль хезмэт күрсәтүче органнарның, шулай ук аларның вазыйфай затларының, муниципаль хезмәткәрләрнең карарларына һәм гамәлләренә (гамәл кылмавына) шикаять белдерүнең судка кадәр (судтан тыш) тәртибе**

5.1. Муниципаль хезмэт күрсәтүләрдән файдаланучылар муниципаль хезмэт күрсәтүдә катнашучы Башкарма комитет яки муниципаль берәмлек советына Башкарма комитет хезмәткәрләренә гамәлләрен (гамәл кылмауларын) судка кадәр тәртиптә шикаять бирергә хокуклы.

Мөрәжәгать итүче шикаять белән, шул исәптән түбәндәге очракларда да мөрәжәгать итә ала:

1) муниципаль хезмэт күрсәтү турында мөрәжәгать итүченең соравын теркәү вакытын бозу;

2) муниципаль хезмэт күрсәтү срогын бозу;

3) мөрәжәгать итүчедә муниципаль хезмэт күрсәтү өчен Россия Федерациясе, Татарстан Республикасы, Кама Тамагы муниципаль районының Красновидово авыл җирлегенә норматив хокукый актлары белән каралмаган документларны яисә мәгълүматны гамәлгә ашыру яисә гамәлләрне башкару таләбе;

4) мөрәжәгать итүченең муниципаль хезмэт күрсәтү өчен Россия Федерациясе, Татарстан Республикасы, Кама Тамагы муниципаль районының Красновидово авыл җирлегенә норматив хокукый актлары белән каралган документларны кабул итүдән баш тарту;

5) федераль законнар һәм алар нигезендә кабул ителгән Россия Федерациясенә башка норматив хокукый актлары, Татарстан Республикасы законнары һәм башка норматив хокукый актлары, муниципаль хокукый актлар белән каралмаган очракта муниципаль хезмэт күрсәтүдән баш тарту;

6) Кама Тамагы муниципаль районы Красновидово авыл җирлегенә Россия Федерациясе, Татарстан Республикасы норматив хокукый актлары белән каралмаган түләү муниципаль хезмэт күрсәткәндә мөрәжәгать итүчедән затребание;

7) муниципаль хезмэт күрсәтү нәтижәсендә бирелгән документларда башкарма комитеттан, Башкарма комитетның вазыйфай затыннан баш тарту яисә мондый төзәтүләрнең билгеләнгән срогын бозу;

8) муниципаль хезмэт күрсәтү нәтижеләре буенча документлар бирү вакытын яки тәртибен бозу;

9) федераль законнар һәм алар нигезендә кабул ителгән Россия Федерациясенең башка норматив хокукый актлары, Татарстан Республикасы законнары һәм башка норматив хокукый актлары, муниципаль хокукый актлар белән каралмаган очракта муниципаль хезмэт күрсәтүне туктатып тору;

10) муниципаль хезмэт күрсәткәндә мөрәжәгать итүчедән документлар яисә мәгълүмат булмау һәм (яисә) дәрәс булмавы, муниципаль хезмэт күрсәтү өчен кирәкле документларны кабул итүдән баш тартканда яисә муниципаль хезмэт күрсәтү өлкәсендә күрсәтүләрдән баш тартканда күрсәтелмәгән яисә, 210-ФЗ номерлы Федераль законның 7 статьясындагы 1 өлешенең 4 пунктында каралган очрактардан тыш, күрсәтелгән документларның булмавы һәм (яисә) дәрәс булмавы һәм (яисә) дәрәс булмавы.

5.2. Муниципаль хезмэт күрсәтүче органның, муниципаль хезмэт күрсәтүче органның, муниципаль хезмәткәрнең, муниципаль хезмэт күрсәтүче органның вазыйфай затының карарларына һәм гамәлләренә (гамәл кылмауларына) шикаять кәгазьдә яки электрон формада бирелә.

Шикаять почта аша, КФҮ аша, “Интернет” мәгълүмати-телекоммуникация челтәре, Кама Тамагы муниципаль районының рәсми сайтынан файдаланып жиберелә ала (<http://kamskoye-ustye.tatarstan.ru>), Татарстан Республикасы дәүләт һәм муниципаль хезмәтләр бердәм порталы (<http://uslugi.tatar.ru/>), дәүләт һәм муниципаль хезмәтләрнең бердәм порталы (функцияләре) (<http://www.gosuslugi.ru/>), шулай ук мөрәжәгать итүченең шәхси кабул итүе вакытында кабул ителергә мөмкин.

5.3. Муниципаль хезмэт күрсәтүче органга яисә югары органга (булган очракта) кәргән шикаять аның теркәлгән көннән алып унбиш эш көне эчендә карап тикшерелергә тиеш, ә муниципаль хезмэт күрсәтүче органның мөрәжәгать итүчедән документлар кабул итүдән баш тартуы яисә жиберелгән опечаткалар һәм хаталарны төзәтүдә яисә билгеләнгән срокны бозу очрагында - теркәлгән көннән соң биш эш көне эчендә карап тикшерелергә тиеш.

5.4. Шикаятьтә түбәндәге мәгълүматны карап торырга тиеш:

1) хезмэт күрсәтүче органның яисә муниципаль хезмәткәрнең, шикаять белдерелә торган карарларның һәм гамәлләрнең (гамәл кылмау) вазыйфай затының, вазыйфай затының атамасы;

2) фамилиясе, исеме, атасының исеме (соңгысы - булган очракта), мөрәжәгать итүченең яшәү урыны турында мәгълүмат - физик зат яисә исеме, мөрәжәгать итүченең урнашу урыны турында мәгълүмат - юридик зат, шулай ук элементә өчен телефон номеры (номеры), электрон почта адресы (булган очракта) һәм жавап бирүчегә жиберелергә тиеш почта адресы;

3) муниципаль хезмэт күрсәтүче органның шикаять белдерелә торган карарлары һәм гамәлләре (гамәл кылмау), муниципаль хезмэт күрсәтүче органның вазыйфай заты яисә муниципаль хезмәткәр турында мәгълүматлар;

4) мөрәжәгать итүче хезмэт күрсәтүче органның, хезмэт күрсәтүче органның яисә муниципаль хезмәткәрнең карары һәм гамәле (гамәл кылмау) белән килешмәгән дәлилләр.

5.5. Шикаятыкә шикаятытә бәян ителгән хәлләрне раслаучы документларның күчермәләре куелырга мөмкин. Бу очракта шикаятытә аңа кушып бирелә торган документлар исемлеге китерелә.

5.6. Шикаяты аның муниципаль хезмәт алучысы тарафыннан имзалана.

5.7. Шикаятыне карау нәтижәләре буенча түбәндәге Карарларның берсе кабул ителә:

1) шикаяты канәгәтләнделә, шул исәптән кабул ителгән карарны юкка чыгару, дәүләт хезмәте күрсәтү нәтижәсендә бирелгән документларда жибәрелгән мөһер һәм хаталарны төзәтү, мөрәжәгать итүчегә Россия Федерациясе норматив хокукый актлары, Татарстан Республикасы норматив хокукый актлары, муниципаль хокукый актлар белән каралмаган акчаларны кире кайтару рәвешендә дә;

2) шикаятыне канәгәтләнделәрдән баш тарта.

Әлеге пунктта күрсәтелгән карар кабул ителгән көннән соң килүче көннән дә соңга калмыйча мөрәжәгать итүчегә язма рәвештә һәм мөрәжәгать итүченең теләге буенча электрон формада шикаятыне карау нәтижәләре турында дәлилләнгән җавап жибәрелә.

5.8. Шикаяты канәгәтләнделәргә тиешле дип танылган очракта, мөрәжәгать итүчегә муниципаль хезмәт күрсәткәндә ачыкланган җитешсезлекләргә кичекмәстән бетерү максатларында Башкарма комитет тарафыннан гамәлгә ашырыла торган гамәлләр турында мәгълүмат бирелә, шулай ук китерелгән уңайсызлыklar өчен гафу үтенәләр һәм муниципаль хезмәт күрсәтү максатларында мөрәжәгать итүчегә башкарылырга тиешле алга таба гамәлләр турында мәгълүмат күрсәтелә.

5.9. Шикаяты мөрәжәгать итүчегә җавапта канәгәтләнеләргә тиеш түгел дип танылган очракта, кабул ителгән карарның сәбәпләре турында дәлилләнгән аңлатмалар, шулай ук кабул ителгән карарка шикаяты бирү тәртибе турында мәгълүмат бирелә.

5.10. Шикаятыне карау барышында яисә карап тикшерү нәтижәләре буенча административ хокук бозу составы яисә жиняты билгеләре билгеләнгәндә, шикаяты карау буенча вәкаләтләр бирелгән вазыйфаи зат, хезмәткәр булган материалларны кичекмәстән прокуратура органнарына юллый.

**ОБЪЕКТКА АДРЕСНЫҢ АДРЕСАЦИЯСЕН  
ЯКИ АНЫҢ АДРЕСЫНЫҢ  
АННУЛИРОВАНИЕСЫН БИРҮ ТУРЫНДА  
ГАРИЗА ФОРМАСЫ**

	Бит	№	Барлык	бит
	—		—	

1	<p align="center">Гариза</p> <p>----- (жирле үзидарэ органы, орган исеме)_____</p> <p>_____</p> <p align="center">Россия Федерациясе субъекты дәүләт хакимияте органы - федераль әһәмияттәге шәһәрләр яисә федераль дәрәжәдәге шәһәр эчендәге, адресларны адреслау объектларына Россия Федерациясе субъекты законы белән вәкаләтле муниципаль берәмлек жирле үзидарэ органы)</p>	2	<p>Гариза кабул ителде регистрацион номер</p> <p>_____</p> <p>гариза бите саны _____ бирелгән документлар саны _____, шул исәптән оригиналлар саны _____, копияләр _____, оригиналларда битләр саны _____, күчерелмәләре _____ вазыйфаи зат ФИО _____</p> <p>_____</p> <p>вазыйфаи зат имзасы _____</p> <p>дата " _ " _____ ел</p>											
3.1	<p>Объектка карата адресациягезне сорыйм:</p> <p>Төр:</p> <table border="1"> <tr> <td data-bbox="225 1648 284 1794"></td> <td data-bbox="284 1648 619 1794">Жир участогы</td> <td data-bbox="619 1648 683 1794"></td> <td data-bbox="683 1648 1043 1794">Корылма</td> <td data-bbox="1043 1648 1102 1794"></td> <td data-bbox="1102 1648 1439 1935" rowspan="2">Тәмамланмаган төзелеш объекты</td> </tr> <tr> <td data-bbox="225 1794 284 1935"></td> <td data-bbox="284 1794 619 1935">Бина</td> <td data-bbox="619 1794 683 1935"></td> <td data-bbox="683 1794 1043 1935">Бина</td> <td data-bbox="1043 1794 1102 1935"></td> </tr> </table>				Жир участогы		Корылма		Тәмамланмаган төзелеш объекты		Бина		Бина	
	Жир участогы		Корылма		Тәмамланмаган төзелеш объекты									
	Бина		Бина											
3.2	<p>Адрес бирү</p> <p align="right">сәбәпле</p>													



Дәүләт милкендәге яки муниципаль милектәге жирләрден жир кишәрлекләре төзү	
Төзелә торган жир кишәрлекләре саны	
Өстәмә мәгълүмат:	
Жир кишәрлеге бүлү юлы белән жир кишәрлеге (ов) төзү	
Төзелә торган жир кишәрлекләре саны	
Бүлеге гамәлгә ашырыла торган жир кишәрлегенң кадастр номеры	Бүлеге гамәлгә ашырыла торган жир кишәрлегенң адресы
Жир кишәрлекләрен берләштерү юлы белән жир кишәрлеге төзү	
Берләштерелгән жир кишәрлекләре саны	
Берләшкән жир кишәрлегенң кадастр номеры	Берләштерелгән жир кишәрлегенң адресы

	Бит	N	Барлык битләр
	—		—

Жир кишәрлегеннән бүлеп бирү юлы белән жир кишәрлеге төзү	
Төзелә торган жир кишәрлекләре саны (бүлеп бирелә торган жир кишәрлегеннән тыш)	

Жир кишәрлегенің кадастр номеры (аннан выдел гамәлгә ашырыла)	Жир кишәрлегенің адресы (аннан выдел гамәлгә ашырыла)
Жир кишәрлекләрен яңадан бүлү юлы белән жир кишәрлеген барлыкка китерү	
Төзелә торган жир кишәрлекләре саны	Яңадан бүленә торган жир кишәрлеге саны
Яңадан бүленә торган жир кишәрлеге кадастр номеры	Яңадан бүленә торган жир кишәрлеге адресы
Бина, корылмалар төзү, үзгәртеп кору	
Проект документлары нигезендә төзелеш (реконструкция) объектының исеме	
Төзелеш алып барыла торган жир кишәрлегенің кадастр номеры (реконструкциясе)	Төзелеш (реконструкцияләү) алып барыла торган жир кишәрлеге адресы
Әгәр Россия Федерациясе Шәһәр төзелеше кодексы, шәһәр төзелеше эшчәнлеге турында Россия Федерациясе субъектлары законнары нигезендә аны төзү, реконструкцияләү өчен төзелешкә рөхсәт бирү таләп ителми икән, күрсәтелгән объектның дәүләт кадастр исәбен гамәлгә ашыру өчен кирәкле документларны түбәндәге объектка карата әзерләү, адресацияләү таләп ителми	
Төзелеп бетмәгән төзелеш объекты, бина тибы	

Төзелеш (реконструкция) объектының исеме (проект документлары булган очракта проект документлары нигезендә күрсәтелә)		
Төзелеш алып барыла торган жир кишәрлегенң кадастр номеры (реконструкциясе)		Төзелеш (реконструкцияләү) алып барыла торган жир кишәрлеге адресы
Торак бинаны торак булмаган бинага һәм торак булмаган бинаны торак бинага күчерү		
Корылманың кадастр номеры		Корылма адресы

	Бит N	Барлык битләр
--	-------	---------------

Бина, корылмалар бүлү юлы белән бинада, корылмада биналар төзү			
	Торак урын төзү	Барлыкка килә торган корылмалар саны	
	Торак булмаган бинаны төзү	Барлыкка килә торган корылмалар саны	
Бина, корылмалар кадастр номеры		Бина, корылмалар адресы	
Өстәмә мәгълүмат:			
Бинадагы, корылмада бүлмәләрне бүлү юлы белән барлыкка китерү			

Бинаны билгеләү) (торак ) (торак булмаган)		Торак төре		Торак саны	
Бүлектәге кадастр номеры			Бүлмәнең адресы		
Өстәмә мәгълүмат:					
Бинадагы, корылмадагы бүлмәләрне берләштереп төзү юлы белән бина корылма					
		Торак урыны барлыкка килү		Торак булмаган урын барлыкка килү	
Берләштерүче биналар саны					
Берләштерүче бинаның кадастр номеры			Берләштерүче бина адресы		
Өстәмә мәгълүмат:					
Гомуми файдалану урыннарын үзгәртеп кору һәм (яки) үзгәртеп планлаштыру юлы белән бина төзү, төзү					
		Торак бина барлыкка килү		Торак булмаган бина барлыкка килү	
Барлыкка килә торган бүлмәләр саны					
Бина, корылмалар кадастр номеры			Бина, корылма адресы		

Өстәмә мәгълүмат:	

	Бит	N	Барлык	бит
	—		—	

3.3	Адресациянең адрес объектын юк итәргә:	
	Ил исеме	
	Россия Федерациясе субъекты исеме	
	Россия Федерациясе субъекты составында муниципаль район, шәһәр округы яисә шәһәр эчендәге территория (федераль әһәмияттәге шәһәрләр өчен) исеме	
	Авыл жирлеге исеме	
	Шәһәр округының шәһәр эче районы исеме	
	Торак пункт исеме	
	Планлаштыру структурасы элементы исеме	
	Урам-юл чөптәреэлементының исеме	
	Жир участогы номеры	
	Бинаның тибы һәм номеры, корылмалары яки тәмамланмаган төзелеш объекты	

Бинада яки корылмада урнашкан бинаның тибы һәм номеры			
Фатир чикләрендә бина тибы һәм номеры (коммуналь фатирларга карата)			
Өстәмә мәгълүмат:			
сәбәпле:			
Адресация объектының яшәешен туктату			
2007 елның 24 июлендәге 221-ФЗ номерлы “Күчемсез мөлкәтнең дәүләт кадастры турында”гы Федераль законның 27 маддәсенең 2 өлешенең 1 һәм 3 пунктларында күрсәтелгән нигезләр буенча объектны кадастр исәбенә алудан баш тарту (Россия Федерациясе законнары жыелышы, 2007, № 31, 4017 маддә, 2008, № 30, 3597 маддә; 2009, № 52, 6410 ст., 2011, № 1, 47 маддә; N 49, 7061 ст.; N 50, 7365; 2012, n 31, 4322; 2013, № 30, 4083 маддә; хокукый мәгълүматның рәсми интернет-порталы <a href="http://www.pravo.gov.ru">www.pravo.gov.ru</a> 2014 елның 23 декабре)			
Адресация объектына яңа адрес бирү			
Өстәмә мәгълүмат:			

	Бит	N	Барлык битләр
	—		—

4	Собственник объекта адресации или лицо, обладающее иным вещным правом на объект адресации Адресация объектына башка эйбер хокукы булган адресация объекты әңгәмәдәше, яки заты			
	Физическ зат:			
	фамилия:	Исеме (тулысы белән):	Атасының исеме (тулысы белән)	ИНН (булган)

		(булган очракта):	очракта ):
шәхесне раслаучы документ:	төр:	серия:	номер:
	бирү датасы:	кем тарафыннан бирелгән:	
	" _ " _____ _____ ел		
почта адресы:	элементә өчен телефон:	электрон почта адресы (булган очракта):	
юримдик зат, шул исәптән дәүләт хакимияте органы, башка дәүләт органы, жирле үзидарә органы:			
тулы атамасы:			
ИНН (Россиядәге юримдик зат өчен):		КПП (Россиядәге юримдик зат өчен):	
теркәлү иле (инкорпорация) (чит ил юримдик затлары өчен):	теркәлү датасы (чит ил юримдик затлары өчен):	теркәлү номеры (чит ил юримдик затлары өчен):	
	" _ " _____ Г.		
почта адресы:	элементә өчен телефон:	электрон почта адресы (булган очракта):	
Адресация объектына әйбер хокукы:			

		милек хокукы
		объектны адресацияләү объектына хужалык алып бару хокукы
		адресация объектына мөлкәт белән оператив идарә итү хокукы
		жир кишәрлеген гомерлек мирас итеп алу хокукы
		жир кишәрлегеннән даими (сроксыз) файдалану хокукы
5	Документлар алу ысулы:	
	Шәхсэн	Күпфункцияле үзәктә
	Почта аша жиберү белән түбәндәге адрес буенча:	
	Дәүләт һәм муниципаль хезмәтләрнең бердәм порталының шәхси кабинетында, дәүләт һәм муниципаль хезмәтләрнең төбәк порталларының шәхси кабинетында	
	Федераль адреслы системаның шәхси кабинетында	
	Электрон почта адресына (гариза һәм документлар алу турында хәбәр итү өчен)	
6	Документлар алуда расписканы сорыйм:	
	Шәхсэн бирергә	Расписка алынган: _____ (мөрәжәгать итүченең имзасы)
	Почта жиберү белән түбәндәге адрес буенча жиберергә:	
	Жибәрмәскә	

	Бит N ____	Барлык битләр ____
--	------------	-----------------------

Объект хужасы адресация адресы яки объектка

7	Гариза бирүче:
---	----------------



Адресация объектына бүтән әйбер хокукы булган адресация объекты, яки зат			
Адресация объектына бүтән әйбер хокукы булган адресация объекты, яки зат әңгәмәдәше вәкиле			
Физик зат:			
фамилия:	Исеме (тулысынча):	Атасының исеме (тулысынча) (булган очракта):	ИНН (булган очракта):
шәхесне раслаучы документ:	төр:	серия:	номер:
	бирелү датасы: " __ " _____ _____ г.	кем тарафыннан бирелгән:	
почта адресы:	Элемтә өчен телефон:	электрон почта адрес (булган очракта):	
вәкил вәкаләтләрен раслый торган документның атамасы һәм реквизитлары:			
юридик зат, шул исәптән дәүләт хакимияте органы, башка дәүләт органы, жирле үзидарә органы:			
тулы атамасы:			
КПП (Россия юридик заты өчен):	ИНН (Россия юридик затлары өчен):		

	теркәү иле (инкорпорация) (чит ил юридик затлар өчен):	теркәлү датасы (чит ил юридик затлары өчен):	теркәлү номеры (чит ил юридик затлары өчен):
		" _ " _____ г.	
	почта адресы:	Элементә өчен телефон:	электрон почта адресы (булган очракта):
	вәкил вәкаләтләрен раслый торган документның атамасы һәм реквизитлары:		
8	Гаризага теркәлә торган документлар:		
	Оригинал ___ санда ___ экз., ___ затка	Күчермә ___ экз., ___ затка	
	Оригинал ___ санда ___ экз., ___ затка	Күчермә ___ экз., ___ затка	
	Оригинал ___ санда ___ экз., ___ затка	Күчермә ___ экз., ___ затка	

9	Искәрмә:

	Бит N ____	Барлык битләр _____
--	------------	------------------------

10	<p>Шәхси мәғлүматларны эшкәртүгә (Россия Федерациясе законнары нигезендә адресларны жыю, системага салу, туплау, саклау, аныклау (үзгәртү), куллану, тарату (шул исәптән тапшыру), йогышсызландыру, блоклау, шәхси мәғлүматларны юк итү, шулай ук персонал мәғлүматларны эшкәртү өчен кирәкле бүтән гамәлләр) мин тәкъдим итә торган затның ризалыгын, шулай ук адресларны үзгәртүне һәм юкка чыгаруны гамәлгә ашыручы органнар тарафыннан шәхси мәғлүматларны эшкәртү өчен кирәкле бүтән гамәлләрне раслыйм, шул исәптән автоматлаштырылган режимда), дәүләт хезмәте күрсәтү максатларында адресларны бирүне, үзгәртүне һәм юкка чыгаруны гамәлгә ашыручы орган тарафыннан карарлар кабул итүне дә кертеп.</p>	
11	<p>Түбәндәгеләр белән раслыйм :  элегә гаризада күрсәтелгән мәғлүматлар гариза тапшыру датасына туры килә;  тәкъдим ителгән хокукый документ (ие) һәм башка документлар һәм аларда булган мәғлүматлар Россия Федерациясе законнары белән билгеләнгән таләпләргә туры килә.</p>	
12	<p>Имза</p> <p>_____</p> <p>_____</p> <p>(имза) (инициаллары, фамилия)</p>	<p>Дата</p> <p>"__" _____ ел</p>
13	<p>Гаризаны һәм аңа кушып бирелгән документлар кабул иткән белгеч тамгасы:</p> <p>_____</p> <p>_____</p>	


-----

<1> юл һәр берләштерелгән жир участогы өчен кабатлана.

<2> жир һәр янадан бүленгән тиешле жир кишәрлекләре өчен кабатлана.

<3> юл һәр бүленгән корылма өчен кабатлана.

<4> юллар һәр берләштерелгән бина өчен кабатлана.

#### Искәрмә.

Объектка адресация адресы бирү яки аның адресын юкка чыгару турында гариза (алга таба - гариза) кәгазьдә А4 форматындагы стандарт листларда рәсмиләштерелә.

Һәр биттә аның тәртип номеры күрсәтелә. Битләргә нумерацияләү бөтен документ чикләрендә гарәп цифрлары белән башкарыла. Һәр биттә шулай ук гаризадагы битләргә гомуми саны күрсәтелә.

Әгәр гариза гариза бирүче мөстәкыйль рәвештә кәгазьдә тутырыла икән, сайлап алынган белешмәләр каршында махсус бирелгән графада "V" билгесе куела"

(  V ).

Гариза бирүче кәгазьдә яисә аның үтенече буенча жирле үзидарә органы белгече, Россия Федерациясе субъекты дөүләт хакимияте органы - федераль әһәмияттәге шәһәр шәһәр эче муниципаль берәмлеге жирле үзидарә органы белгече, әлегә Россия Федерациясе субъекты законы белән адресларны адреслау объектларына бирүгә вәкаләтле федераль дәрәжәдәге шәһәр эче муниципаль берәмлеге жирле үзидарә органы тарафыннан гариза рәсмиләштергәндә, компьютер техникасын кулланып, конкрет гаризага карата булган юллар (реквизит элементлары) тутырылырга мөмкин. Бу очракта гариза формасыннан тутырылырга тиеш булмаган юллар төшереп калдырыла.

**Карар**

\_\_\_\_\_ 20 ел . \_\_\_\_\_

2001 елның 25 октябрдәгә 136-ФЗ номерлы Россия Федерациясенәң Жир кодексы, Россия Федерациясенәң шәһәр төзелеш кодексы, “Татарстан Республикасы Кама Тамагы муниципаль районының Красновидово авыл жирлегә” муниципаль берәмлегә Уставы нигезендә авыл жирлегә Башлыгы  
**КАРАР КЫЛА:**

1. **Объектка адрес бирергә** (Хокук иясенәң Ф. И. Б.); төзелеш урнашкан жир кишәрлегенә гариза бирүченәң хокукын билгели торган документ): 422259 Татарстан Республикасы, \_\_\_\_\_ муниципаль районы, \_\_\_\_\_ (шәһәр, авыл жирлегә) \_\_\_\_\_, урамы \_\_\_\_\_, \_\_\_\_\_ йорт

**Житәкче**

**объектка адресны адресацияләүне бирүдән яки аның адресын юкка  
чыгарудан баш тарту турында Карарлар  
ФОРМАСЫ**

\_\_\_\_\_

\_\_\_\_\_

(мөрәжәгать итүченең (вәкиленең) Ф. И. О., адресы)

\_\_\_\_\_

(объектка адресны адресацияләүне бирүдән яки аның  
адресын юкка чыгарудан баш тарту турында)

**объектка адресны адресацияләүне бирүдән яки аның адресын юкка  
чыгарудан баш тарту турында Карар**

№ \_\_\_\_\_

(Россия Федерациясе субъекты законы белән вәкаләтле жирле үзидарә органы, Россия Федерациясе субъекты дәүләт хакимияте органы – федераль эһәмияттәге шәһәр яисә федераль дәрәжәдәге шәһәр эчендәге муниципаль берәмлек жирле үзидарә органы исеме)

\_\_\_\_\_

дип хәбәр итә

\_\_\_\_\_

(мөрәжәгать итүченең юнәлеш килешендә Ф. И. О., документ бирү датасы, исеме, номеры һәм датасы,

\_\_\_\_\_

раслаучы шәхес, почта адресы-физик затлар өчен; тулы исеме, ИНН, КПП

\_\_\_\_\_

Россия юридик заты өчен), ил, дата һәм теркәлү номеры (чит ил юридик затлары өчен),

\_\_\_\_\_

почта адресы - юридик зат өчен)

Россия Федерациясе Хөкүмәте 2014 елның 19 ноябре 1221 номерлы Карары белән расланган Кагыйдәләр бирү, үзгәрешләр һәм а адресларны нигезендә юкка чыгару нигезендә (кирәгенә астына сызарга)

\_\_\_\_\_

(объектның төре һәм адресация исеме, тасвирламасы

\_\_\_\_\_

объектның урнашу урыны адресации очракта мөрәжәгать итүченең объектка адресация адресы бирү турында,

---

адресация объекты адресы гариза бирүченең адресын гамәлдән чыгару турында мөрәжәгать иткән очракта)

---

сәбәпле

---

(баш тартуга нигез)

Россия Федерациясе субъекты законы белән вәкаләтле жирле үзидарә органының, Россия Федерациясе субъекты дәүләт хакимияте органының – федераль дәрәжәдәге шәһәр яисә федераль дәрәжәдәге шәһәр эчендәге муниципаль берәмлеге жирле үзидарә органының вәкаләтле вәкиле

---

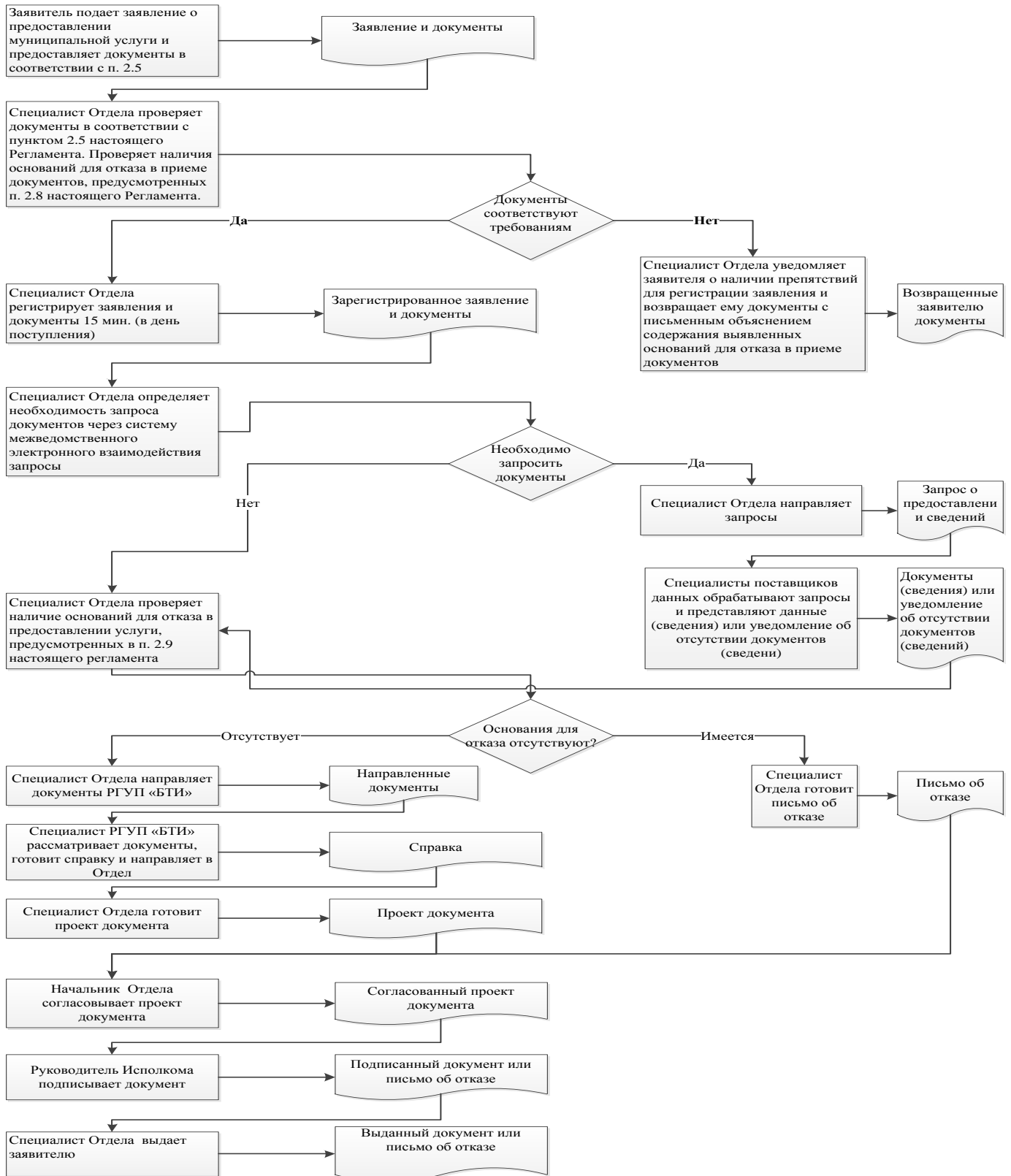
(вазифа, Ф. И. О.)

---

(имза)

М. У.

## Муниципаль хезмэт күрсәтү буенча гамәлләр эзлеклелеге Блок-схема





Татарстан Республикасы Кама  
Тамагы муниципаль районы  
Красновидово авыл жирлеге  
Башкарма комитет житәкчесенә  
5 нче кушымта

**Техник хаталар төзәтү турында  
гариза**

Муниципаль хезмәт күрсәткәндә жибәрелгән хата турында хәбәр итәм

(хезмәт күрсәтү атамасы)

\_\_\_\_\_ язылган

Дөрес мәгълүматлар: \_\_\_\_\_

Кертелгән техник хатаны төзәтүегезне һәм муниципаль хезмәт нәтижәсе булган документка тиешле үзгәрешләр кертүегезне сорыйм.

Түбәндәге документларны терким:

Шәхсән мәгълүматларны эшкәртүгә (муниципаль хезмәт күрсәтү кысаларында шәхси мәгълүматларны жыю, системага салу, туплау, саклау, аныклау (үзгәртү), куллану, тарату (шул исәптән тапшыру), йөзсезләндерү, блоклау, шәхси мәгълүматларны юк итү, шулай ук персонал мәгълүматларны эшкәртү өчен кирәкле бүтән гамәлләр кабул итүне дә кертеп) мин тәкъдим итә торган затның ризалыгын, шул исәптән автоматлаштырылган режимда, муниципаль хезмәт күрсәтү максатларында алар нигезендә Карарлар кабул итүне дә кертеп, раслыйм.

Минем шәхесемә кагылышлы һәм минем затка тәкъдим ителгән, шулай ук миңа алга таба кертелгән мәгълүматлар дөрес дип саныйм. Гаризага кушып бирелгән документлар (документларның күчермәләре) Россия Федерациясе законнары белән билгеләнгән таләпләргә туры килә, гариза биргән вакытта бу документлар гамәлдә һәм анда дөрес мәгълүматлар бар.

Миңа бирелгән муниципаль хезмәтләрнең сыйфатын бәяләү буенча телефон аша сораштыруда катнашырга ризалык бирәм: \_\_\_\_\_.

\_\_\_\_\_ (дата)

\_\_\_\_\_ (имза)

(\_\_\_\_\_) (Ф. И. О.)

**Кушымта  
(белешмә)**

**Муниципаль хезмәт күрсәтү өчен җаваплы һәм аның үтәлешен контрольдә тотучы вазыйфалар затлар реквизитлары,**

**Кама Тамагы муниципаль районы Красновидово авыл җирлеге Башкарма комитеты**

Вазыйфа	Телефон	Электрон адрес
Башкарма комитет җитәкчесе	8(843) 77 2 04 13	kvid.kam@tatar.ru
Башкарма комитет белгече	8(843) 77 2 04 13	kvid.kam@tatar.ru

**Кама Тамагы муниципаль районы  
Красновидово авыл җирлеге Советы**

Вазыйфа	Телефон	Электрон адрес
Җитәкче	8(843) 77 2 04 13	kvid.kam@tatar.ru