



ПРИКАЗ

20.11.2018

г.Казань

БОЕРЫК

№ 1064

Татарстан Республикасы Юстиция министрлыгында 2017 елның 11 декаберендә теркәлдә, № 5156

Инвалидларга эшкә урнашуда булышлык күрсәткәндә озата йөрүне оештыру буенча дәүләт хезмәте күрсәтүнең административ регламентын раслау турында

«Россия Федерациясендә халыкның мәшгульлеге турында» 1991 елның 19 апрелендәге 1032-1 номерлы Россия Федерациясе Законы, «Дәүләт хезмәтләре һәм муниципаль хезмәтләр күрсәтүне оештыру турында» 2010 елның 27 июлендәге 210-ФЗ номерлы федераль закон һәм Россия Федерациясе Хезмәт һәм социаль яклау министрлыгының «Инвалидларга эшкә урнашуда булышлык күрсәткәндә озата йөрүне оештыру буенча дәүләт хезмәтенә федераль дәүләт стандартын раслау турында» 2018 елның 3 августындагы 518н номерлы боерыгы нигезендә боерык бирәм:

1. Инвалидларга эшкә урнашуда булышлык күрсәткәндә озата йөрүне оештыру буенча дәүләт хезмәте күрсәтүнең кушымтада бирелгән административ регламентын (алга таба – Регламент) расларга.

2. Әлеге боерык 2019 елның 1 гыйнварыннан үз көченә керә дип билгеләргә, Регламентның дәүләт хезмәтен дәүләт хезмәтләре һәм муниципаль хезмәтләр күрсәтүнең күпфункцияле үзәкләре (алга таба – КФҮ), КФҮ читтән торып эшләү урыннары аша күрсәтелә торган дәүләт хезмәтен күрсәтү өлешендәге пунктларыннан тыш, алары КФҮ белән Татарстан Республикасы халыкның мәшгульлек хезмәте дәүләт учреждениеләре арасында килешү имзаланганнан соң үз көченә керә.

3. Әлеге боерык үтәләшен тикшерүдә тотуны Татарстан Республикасы хезмәт, халыкны эш белән тәэмин итү һәм социаль яклау министры урынбасары К.А. Тажетдиновага йөкләргә.

Министр

Э.Ә. Зарипова

Татарстан Республикасы Хезмэт, халыкны эш белән тәэмин итү һәм социаль яклау министрлыгының 2018 елның 20 ноябрәндәге 1064 номерлы боерыгы белән расланды

Инвалидларга эшкә урнашуда булышлык күрсәткәндә озата йөрүне оештыру буенча дәүләт хезмәте күрсәтүнең административ регламенты

1. Гомуми нигезләмәләр

1.1. Инвалидларга эшкә урнашуда булышлык күрсәткәндә озата йөрүне оештыру буенча дәүләт хезмәте күрсәтүнең административ регламенты (алга таба – Регламент) Татарстан Республикасында инвалидларга эшкә урнашуда булышлык күрсәткәндә озата йөрүне оештыру буенча дәүләт хезмәте (алга таба – озата йөрү, дәүләт хезмәте) күрсәтүнең бердәм, тулы, сыйфатлы һәм тигез мөмкинлекле булуын тәэмин итү максатында эшләнә.

1.2. Регламент инвалидларга эшкә урнашуда булышлык күрсәткәндә озата йөрүне оештыру буенча вәкаләтләрне гамәлгә ашырганда Татарстан Республикасы халыкның мәшгульлек хезмәте дәүләт учреждениеләре (алга таба – халыкның мәшгульлек үзәкләре) тарафыннан дәүләт хезмәте күрсәтү стандартын, дәүләт хезмәте күрсәтүнең тәртибен һәм гамәл кылу (административ процедуралары) эзлеклелеген билгели.

1.3. Дәүләт хезмәтен алучылар булып шөгыле булмаган, эшкә урнашканда, медик-социаль экспертиза (алга таба – МСЭ) федераль учреждениеләре тарафыннан эшләнә торган тернәкләндерү яки абилитацияләү буенча хосусый программада (алга таба – ТАХП) булган киңәшләрне исәпкә алып, булышлык күрсәтүне оештыру рәвешендә хосусый ярдәм күрсәтелүгә мохтаж инвалидлар (алга таба – инвалид) тора.

Дәүләт хезмәте күрсәтүгә гариза тапшырганда мөрәжәгать итүчеләр булып дәүләт хезмәтен алучылар яки дәүләт хезмәтен алучылар тарафыннан Россия Федерациясе законнарында билгеләнгән тәртиптә рәсмиләштерелгән ышанычнамә нигезендә эш йөртүгә вәкаләт бирелгән затлар тора.

1.4. Дәүләт хезмәте турында мәгълүмат турыдан-туры халыкның мәшгульлек үзәкләрендә, массакүләм мәгълүмат чараларыннан, электрон яки телефон элемтәсеннән файдаланып, автомәгълүмат бирүне дә кертеп, мәгълүмат материаллары (брошюралар, буклетлар һ.б.) чыгару юлы белән, «Интернет» мәгълүмат-телекоммуникация челтәреннән (алга таба – Интернет челтәре), «Дәүләт хезмәтләренең һәм муниципаль хезмәтләренең (функцияләренең) бердәм порталы» федераль дәүләт мәгълүмат системасын (алга таба – Бердәм портал) һәм (яки) Татарстан Республикасы Дәүләт хезмәтләре һәм муниципаль хезмәтләре порталын (алга таба – Татарстан Республикасы Порталы) да кертеп, шулай ук дәүләт хезмәтләре һәм муниципаль хезмәтләр күрсәтүнең күпфункцияле үзәкләре (алга

таба – КФҮ) һәм (яки) дәүләт хезмәтләре һәм муниципаль хезмәтләр күрсәтүнен күпфункцияле үзәкләренен читтән торып эшләү урыннары (алга таба – читтән торып эшләү урыны) аша бирелә.

1.5. Халыкның мәшгульлек үзәгенен урнашу урыны, белешмә телефоннары, электрон почта адресы турында мәгълүмат элекке Регламентка 1 нче кушымтада күрсәтелде.

1.6. Халыкның мәшгульлек үзәкләре, шимбә, якшәмбе һәм эшләми торган бәйрәм көннәреннән тыш, көн саен эшли. Эш сәгатьләре Халыкның мәшгульлек үзәгенен эчке хезмәт тәртибе кагыйдәләренен туры китереп билгеләнде.

Дәүләт хезмәтен күрсәтүгә гаризалар кабул итү графигы – шимбә, якшәмбе һәм эшләми торган бәйрәм көннәреннән тыш, көн саен, халыкның мәшгульлек үзәгенен эш сәгатьләренендә.

Инвалидка дәүләт хезмәте күрсәтү тәртибе турында мәгълүмат бирүгә карата төп таләпләр булып түбәндәгеләр тора: мәгълүматның дөрөслеге, үтемле һәм тулы булуы, аны баян итүнен төгәллегенә һәм аны бирүнен оператив булуы, дәүләт хезмәте турында инвалидлар өчен кирәкле мәгълүматны тавыш белән һәм күрсәтеп, шулай ук Брайльның рельефлы-нокталы шрифт тамгалары белән башкарылган язулар, тамгалар яки башка төрле язма һәм күрсәтмә мәгълүматлар белән кабатлау, рус ишарә теленнән файдаланып, дәүләт хезмәте турында мәгълүмат алу өчен шартлар тудыру.

1.7. Дәүләт хезмәте турында мәгълүмат Татарстан Республикасы дәүләт телләренендә алынырга мөмкин:

1) халыкның мәшгульлек үзәгендә урнашкан, дәүләт хезмәте турында визуаль һәм текстлы мәгълүматларны үз эченә алган, хезмәт күрсәтүләр турындагы мәгълүмат стендлары аша. Татарстан Республикасы дәүләт телләренендә мәгълүмат стендларында урнаштырыла торган дәүләт хезмәте турында мәгълүмат элекке Регламентның 1.1, 1.6, 1.8, 1.9, 2.3, 2.4, 2.5, 2.8, 2.9, 2.10, 2.11, 5.1 пунктларындагы (пунктчаларындагы) белешмәләренә үз эченә ала.

2) «Интернет» челтәре аша:

Татарстан Республикасы Хезмәт, халыкны эш белән тәэмин итү һәм социаль яклау министрлыгы (алга таба – Министрлык) (<http://www.mtsz.tatarstan.ru>), халыкның мәшгульлек үзәгенә рәсми сайтында;

Татарстан Республикасы порталында(<http://www.uslugi.tatarstan.ru>);

Бердәм порталда (<http://www.gosuslugi.ru/>);

3) КФҮ, читтән торып эшләү урыны, халыкның мәшгульлек үзәгенә, Министрлыкка телдән мөрәжәгать иткәндә (шәхсән яки телефон аша);

4) Министрлыкка, халыкның мәшгульлек үзәгенә телдән мөрәжәгать иткәндә (шәхсән яки телефон аша);

5) КФҮ, КФҮ читтән торып эшләү урынына, халыкның мәшгульлек үзәгенә, Министрлыкка (<http://www.mtsz.tatarstan.ru>) язмага мөрәжәгать иткәндә (шул исәптән электрон документ рәвешендә).

1.8. Дәүләт хезмәте түбәндәгеләргә нигезләнеп күрсәтелә:

Россия Федерациясе Хезмәт кодексы (Россия Федерациясе законнары жыйнагы, 2002, № 1, 3 ст.);

«Россия Федерациясендә халыкның мәшгульлеге турында» 1991 елның 19 апрелдәге 1032-1 номерлы Россия Федерациясе Законы («Ведомости Съезда народных депутатов РСФСР и Верховного Совета РСФСР», 1991, № 18, 565 ст., кертелгән үзгәрешләрен исәпкә алып) (алга таба – Халыкның мәшгульлеге турында закон);

«Россия Федерациясендә инвалидларны социаль яклау турында» 1995 елның 24 ноябрдәге 181-ФЗ номерлы федераль закон (Россия Федерациясе законнары жыентыгы, 1995, № 48, 4563 ст., кертелгән үзгәрешләрен исәпкә алып);

«Россия Федерациясендә чит ил гражданның хокукый хәле турында» 2002 елның 25 июлдәге 115-ФЗ номерлы Федераль закон (Россия Федерациясе законнары жыентыгы, 2002, № 30, 3032 ст., кертелгән үзгәрешләрен исәпкә алып);

«Шәхси мәгълүматлар турында» 2006 елның 27 июлдәге 152-ФЗ номерлы федераль закон (Россия Федерациясе законнары жыентыгы, 2006, № 31 (1 к.), 3451 ст., кертелгән үзгәрешләрен исәпкә алып);

«Электрон имза турында» 2011 елның 6 апрелдәге 63-ФЗ номерлы федераль закон (Россия Федерациясе законнары жыентыгы, 2011, № 15, 2036 ст., кертелгән үзгәрешләрен исәпкә алып) (алга таба – 2011 елның 6 апрелдәге 63-ФЗ номерлы федераль закон);

«Дәүләт хезмәтләре һәм муниципаль хезмәтләр күрсәтүне оештыру турында» 2010 елның 27 июлдәге 210-ФЗ номерлы федераль закон (Россия Федерациясе законнары жыентыгы, 2010, № 31, 4179 ст., кертелгән үзгәрешләрен исәпкә алып) (алга таба – 2010 елның 27 июлдәге 210-ФЗ номерлы федераль закон);

Россия Федерациясе Президентының «Дәүләт идарәсе системасын камилләштерүнең төп юнәлешләре турында» 2012 елның 7 маендагы 601 номерлы указы (Россия Федерациясе законнары жыентыгы, 07.05.2012, № 19, 2338 ст.) (алга таба – 601 номерлы указ);

Россия Федерациясе Хөкүмәтенен «Дәүләт вазыйфаларын үтәүнең административ регламентларын һәм дәүләт хезмәтләр күрсәтүнең административ регламентларын эшләү һәм раслау турында» 2011 елның 16 маендагы 373 номерлы карары (Россия Федерациясе законнары жыентыгы, 2011, № 22, 3169 ст., кертелгән үзгәрешләрен исәпкә алып);

Россия Федерациясе Хөкүмәтенен «Туры килә торган эш эзләү максатларында гражданны теркәүгә алу, эшсез гражданны теркәүгә алу тәртибе һәм туры килә торган эш эзләүгә карата таләпләр турында» 2012 елның 07 сентябрдәге 891 номерлы карары (Россия Федерациясе законнары жыентыгы, 17.09.2012, № 38, 5103 ст., кертелгән үзгәрешләрен исәпкә алып) (алга таба – 2012 елның 7 сентябрдәге 981 номерлы Россия Федерациясе Хөкүмәте карары);

Россия Федерациясе Хөкүмәтенен «2011-2020 елларга «Мөмкинлекле тирәлек» Россия Федерациясе дәүләт программасын раслау турында» 2015 елның 1 декабрдәге 1297 номерлы карары (Россия Федерациясе законнары жыентыгы, 2015, № 49, 6987 ст., кертелгән үзгәрешләрен исәпкә алып);

Россия Федерациясе Хөкүмәтенен «2011-2020 елларга «Мөмкинлекле тирәлек» Россия Федерациясе дәүләт программасын гамәлгә ашыру кысаларында хезмәт базарында инвалидларны эшкә урнаштыруга, шул исәптән эш урыннары булдыруга

һәм эш урыннарының мөмкинлекле булуын тәмин итүгә, булышлык күрсәтү буенча инвалидларның ижтимагый оешмалары программаларына ярдәм итүгә федераль бюджеттан субсидиялар бирү тәртибе турында» 2011 елның 17 ноябрәндәге 941 номерлы карары (Россия Федерациясе законнары жыйнагы, 2011, № 48, 6919, кертелгән үзгәрешләрен исәпкә алып);

Россия Федерациясе Хөкүмәтенә «Инвалидларның хокуклары турында конвенция буенча Россия Федерациясе йөкләмәләрен үтәү өчен күрелә торган чаралар турында доклад әзерләү тәртибе турында» 2015 елның 11 июнендәге 585 номерлы карары («Россия Федерациясе законнары жыйнагы», 22.06.2015, № 25, 3666 ст.);

Россия Федерациясе Хөкүмәтенә «Ведомствоара электрон хезмәттәшлекнең бердәм системасы турында» 2010 елның 8 сентябрәндәге 697 номерлы карары (Хокукый мәгълүматның рәсми интернет-порталы <http://www.pravo.gov.ru> – 03.07.2018, кертелгән үзгәрешләрен исәпкә алып);

Россия Федерациясе Хөкүмәтенә «Ижтимагый файдалы хезмәтләр исемлеген һәм аларны күрсәтү сыйфатын бәяләү критерияләрен раслау турында» 2016 елның 27 октябрәндәге 1096 номерлы карары (Хокукый мәгълүматның рәсми интернет-порталы <http://www.pravo.gov.ru>, 01.11.2016, «Российская газета» № 251, 07.11.2016, Россия Федерациясе законнары жыйнагы, 2016, № 45 (II өлеше), 6261 ст., кертелгән үзгәрешләрен исәпкә алып);

Россия Федерациясе Хезмәт һәм социаль яклау министрлыгының «Медик-социаль экспертиза буенча дәүләт учреждениеләреннән бирелә торган инвалидны тернәкләндерүнең яки абилитацияләүнең хосусый программасын, инвалид баланы тернәкләндерүнең яки абилитацияләүнең хосусый программасын эшләү һәм гамәлгә ашыру тәртибен һәм аларның формаларын раслау турында» 2015 елның 31 июлендәге 528н номерлы боерыгы (Хокукый мәгълүматның рәсми интернет-порталы <http://www.pravo.gov.ru>, 2015, 24 август, бастырып чыгару номеры: 0001201508240045);

Россия Федерациясе Хезмәт һәм социаль яклау министрлыгының «Инвалидларны, сәламәтлеге буенча мөмкинлеге чикләнгән затларны һәм балигълык яшенә житмәгәннәрне озата йөрүче» профессиональ стандартын раслау турында» 2015 елның 16 ноябрәндәге 871н номерлы боерыгы (Хокукый мәгълүматның рәсми интернет-порталы <http://www.pravo.gov.ru>, 18.12.2015);

Россия Федерациясе Хезмәт һәм социаль яклау министрлыгының «Мәшгульлек хезмәте органнары һәм медик-социаль экспертиза буенча федераль учреждениеләр арасында белешмәләр алмашу тәртибен, формасын һәм срокларын раслау турында» 2015 елның 16 ноябрәндәге 872н номерлы боерыгы (Хокукый мәгълүматның рәсми интернет-порталы <http://www.pravo.gov.ru>, 14.12.2015, «Федераль башкарма хакимият органнары норматив актлары бюллетене», № 5, 01.02.2016); (алга таба – 2015 елның 16 ноябрәндәге 872н номерлы боерык);

Россия Федерациясе Хезмәт һәм социаль яклау министрлыгының «Медик-социаль экспертиза буенча дәүләт учреждениеләреннән бирелә торган инвалидны тернәкләндерүнең яки абилитацияләүнең хосусый программасын, инвалид баланы тернәкләндерүнең яки абилитацияләүнең хосусый программасын эшләү һәм гамәлгә

ашыру тәртибен һәм аларның формаларын раслау турында» 2017 елның 13 июнендәге 486н номерлы боерыгы (Хокукый мәгълүматның рәсми интернет-порталы <http://www.pravo.gov.ru>, 01.08.2017);

Россия Федерациясе Хезмәт һәм социаль яклау министрлыгының «Гражданнарга туры килә торган эш, ә эш бирүчеләргә кирәкле хезмәткәрләр сайлауда булышлык күрсәтү буенча дәүләт хезмәтенә федераль дәүләт стандартын раслау турында» 2012 елның 13 ноябрәндәге 524н номерлы боерыгы белән расланган Гражданнарга туры килә торган эш, ә эш бирүчеләргә кирәкле хезмәткәрләр сайлауда булышлык күрсәтү буенча дәүләт хезмәтенә федераль дәүләт стандарты («Российская газета», 30.01.2013 № 18, кертелгән үзгәрешләрен исәпкә алып) (алга таба – 2012 елның 13 ноябрәндәге 524н номерлы Федераль стандарт);

Россия Федерациясе Хезмәт һәм социаль яклау министрлыгының 2018 елның 3 августындагы 518н номерлы боерыгы белән расланган Инвалидларга эшкә урнашуда булышлык күрсәткәндә озата йөрүне оештыру буенча дәүләт хезмәтенә федераль дәүләт стандарты (Хокукый мәгълүматның рәсми порталы <http://www.pravo.gov.ru>, 22.08.2018) (алга таба – 518н номерлы Федераль стандарт);

Татарстан Республикасы Министрлар Кабинетының «Татарстан Республикасы Хезмәт, халыкны эш белән тәмин итү һәм социаль яклау министрлыгы мәсьәләләре» 2007 елның 15 августындагы 388 номерлы карары («Татарстан Республикасы Министрлар Кабинеты карарлары һәм боерыклары һәм республика башкарма хакимият органнары норматив актлары җыентыгы» журналы, 05.09.2007, № 33, 1178 ст., кертелгән үзгәрешләрен исәпкә алып);

Татарстан Республикасы Министрлар Кабинетының «Татарстан Республикасы дәүләт хакимияте башкарма органнары тарафыннан дәүләт хезмәтләре күрсәтүнең административ регламентларын эшләү һәм раслау тәртибен раслау турында һәм Татарстан Республикасы Министрлар Кабинетының аерым карарларына үзгәрешләр кертү хакында» 2010 елның 02 ноябрәндәге 880 номерлы карары белән расланган Татарстан Республикасы дәүләт хакимияте башкарма органнары тарафыннан дәүләт хезмәтләре күрсәтүнең административ регламентларын эшләү һәм раслау тәртибе (Татарстан Республикасы Министрлар Кабинеты карарлары һәм боерыклары һәм республика башкарма хакимияте органнары норматив актлары җыентыгы, 2010, № 46, 2144 ст., кертелгән үзгәрешләрен исәпкә алып) (алга таба – 2010 елның 2 ноябрәндәге 880 номерлы ТР МК карары белән расланган Тәртип).

1.9. Бу регламентта түбәндәге терминнар һәм билгеләмәләр кулланыла:

– дәүләт хезмәтләрен һәм муниципаль хезмәтләр күрсәтүче күпфункцияле үзәкнең читтән торып эшләү урыны – дәүләт хезмәтләре һәм муниципаль хезмәтләр күрсәтүче күпфункцияле үзәкнең «Дәүләт хезмәтләре һәм муниципаль хезмәтләр күрсәтүче күпфункцияле үзәкләр эшчәнлеген оештыру кагыйдәләрен раслау турында» 2012 елның 22 декабрәндәге 1376 номерлы Россия Федерациясе Хөкүмәте карары белән расланган Дәүләт хезмәтләре һәм муниципаль хезмәтләр күрсәтүче күпфункцияле үзәкләр эшчәнлеген оештыру кагыйдәләренең 34 пункты нигезендә Татарстан Республикасының шәһәр яки муниципаль район (шәһәр округы) авыл жирлегендә булдырылган территориаль аерымланган структур бүлекчәсе (офисы);

– техник хата – дэүлэт хезмэтен күрсэтүче орган тарафыннан жибәрелгән һәм документка (дэүлэт хезмәте күрсәтү нәтижәсендә) кертелгән белешмәләрнең, белешмәләр кертүгә нигез булган документлардагы белешмәләрнең ярашсызлыгына китергән хата (язу, басма хата, грамматик яки арифметик хата);

– инвалидларга эшкә урнашуда булышлык күрсәткәндә озата йөрү – шөгылә булмаган инвалидка аны эшкә урнаштырганда хосусый ярдәм күрсәтү, аңа хезмәт эшчәнлеген гамәлгә ашыру һәм эш урынында аның һөнәри яраклашуын тизләтү, шулай ук аның эш урынына бару һәм кайту һәм эш бирүче территориясе буйлап хәрәкәт итү юлын формалаштыру өчен шартлар тудыру.

Әлеге Регламентта дэүлэт хезмэтен күрсәтү турында гариза дигәндә дэүлэт хезмәте күрсәтү турында гарызнамә аңлашыла (2010 елның 27 июлендәге 210-ФЗ номерлы федераль законның 2 ст. 1 п.).

Гариза формасы Татарстан Республикасы Хезмәт, халыкны эш белән тәэмин итү һәм социаль яклау министрлыгының 2018 елның 20 ноябрәндәге 1064 номерлы боерыгы белән расланды.

2. Дәүләт хезмәте күрсәтү стандарты

| Дәүләт хезмәте күрсәтү стандартына карата таләпнең аталышы | Стандартка карата таләпләр эчтәлеге | Хезмәтне яисә таләпне билгели торган норматив акт |
|------------------------------------------------------------------------------|------------------------------------------------------------------------------------------------------------------------------------------------------------------------------------------------------------------------------------------------------------------------------------------------------------------------------------------------------------------------------------------------------------------------------------------------------------------------------------------------------------------------------------------------------------------------------|-------------------------------------------------------------------------------------------------------------------|
| 2.1. Дәүләт хезмәтенен аталышы | Инвалидларга эшкә урнашуда булышлык күрсәткәндә озата йөрүне оештыру. | Халыкның мәшгульеге турында законның 7.1-1 ст. 1 п. 8 п.п. |
| 2.2. Дәүләт хезмәтен турыдан-туры күрсәтүче органның (учреждениенен) аталышы | <p>Татарстан Республикасы Халыкның мәшгульлек хезмәте дәүләт учреждениесе (халыкның мәшгульлек үзәге).</p> <p>Халыкның мәшгульлек үзәге Татарстан Республикасының тиешле муниципаль берәмлеге территориясендә дәүләт хезмәте күрсәтелүен гамәлгә ашыра.</p> <p>Халыкның мәшгульлек үзәге тарафыннан шартнамә нигезендә жәлеп ителә торган, Россия Федерациясе законнарында билгеләнгән тәртиптә тиешле хезмәтләрне күрсәтүгә хокуклы булган дәүләткә карамаган оешмалар, шул исәптән ихтыяри (волонтерлык) оешмалары тарафыннан озата йөрүне гамәлгә ашыру рөхсәт ителә.</p> | <p>Халыкның мәшгульеге турында законның 7.1-1 ст. 1 өл. 8 п.п.</p> <p>518н номерлы Федераль стандартның 11 п.</p> |
| 2.3. Дәүләт хезмәте күрсәтү нәтижәсенә тасвирлама | Дәүләт хезмәтен күрсәтү нәтижәсе булып инвалидка дәүләт хезмәтен күрсәтү турында, озата йөрү өчен билгеләнгән затлар (оешмалар) турында мәгълүматны үз эченә алган, әлеге Административ регламентның 4 нче кушымтасына туры китерелгән формада бәяләмә (алга таба – бәяләмә) бирү тора. | 518н номерлы Федераль стандартның 16 п. |

| | | |
|----------------------------------------------------------------------------------------------------------------------------------------------------------------------------------------------------------------------------------------------------------------------|-----------------------------------------------------------------------------------------------------------------------------------------------------------------------------------------------------------------------------------------------------------------------------------------------------------------------------------------------------------------------------------------------------------------------------------------------------------------------------------------------------------------------------------------------------------------------------------------------------------------------------------------------------------------------------------------------------------------------------------------------------------------------------------------------------------------------------------------------------------------------------------------------------------------------------------------------------------------------------------------------------------------------------------------------------------------|--------------------------------------------------------------------------------------------------------------------------------------------------|
| | <p>Дәүләт хезмәте күрсәтү нәтижәсе инвалидның ихтыяры буенча кәгазьдәге документ формасында да, шулай ук әлеге Регламент нигезендә вәкаләтле вазыйфаи зат тарафыннан көчәйтелгән квалификацияле электрон имза белән имзаланган электрон документ формасында да бирелергә мөмкин.</p> | |
| <p>2.4. Дәүләт хезмәтен күрсәтү чоры, шул исәптән дәүләт хезмәтен күрсәтүдә озата йөрүче оешмаларга мөрәжәгать итү зарурлыгын исәпкә алып, Россия Федерациясе законнарында туктатып тору мөмкинлеге каралган очракта дәүләт хезмәте күрсәтүне туктатып тору чоры</p> | <p>Дәүләт хезмәте күрсәтүнең максималь мөмкин булган вакыты – 60 минут.</p> <p>Инвалид белән халыкның мәшгульлек үзәгенә мөрәжәгать итү датасын һәм вакытын килештерү, Интернет челтәрен дә кертеп, телефоннан яки электрон элементдән, шулай ук почта элементсеннән файдаланып, гаризаны теркәгән көннән соң килгән эш көненнән соңга калмыйча гамәлгә ашырыла.</p> <p>Инвалид КФҮ мөрәжәгать иткән очракта, КФҮ белән халыкның мәшгульлек үзәге арасында төзелгән хезмәттәшлек турында килешүдә билгеләнгән срокларда, ләкин гаризаны теркәгән көннән башлап киләсе эш көненнән соңга калмыйча, гаризаның халыкның мәшгульлек үзәгенә тапшырылуы тәмин ителә.</p> <p>МСЭ тарафыннан бирелгән ТАХП шәхси ихтыяр белән тапшырылмаган очракта, дәүләт хезмәте күрсәтүнең максималь мөмкин булган вакыты мөрәжәгать итүче гариза тапшырган датадан башлап 7 эш көненнән артык булырга тиеш түгел.</p> <p>Инвалидка эшкә урнашуда булышлык күрсәткәндә озата йөрү турында шартнамәгә (алга таба – шартнамә) халыкның мәшгульлек үзәге һәм озата йөрү рәвешендә</p> | <p>518н номерлы Федераль стандартның 7 п.</p> <p>518н номерлы Федераль стандартның 8 п. 2 абз.</p> <p>518н номерлы Федераль стандартның 9 п.</p> |

| | | |
|-------------------------------------------------------------------------------------------------------------------------------------------------------------------------------------------------------------------------------------------------------------------------------------------------------|----------------------------------------------------------------------------------------------------------------------------------------------------------------------------------------------------------------------------------------------------------------------------------------------------------------------------------------------------------------------------------------------------------------------------------------------------------------------------------------------------------------------------------------------------------------------------------------------------------------------------------------------------------------------------------------------------------------------------------------------------------------------------------------------------------------------------------------------------------------------------------------------------------------------------|---------------------------------------------------------------------------------------------|
| | <p>инвалидка хосусый ярдәм күрсәтүне гамәлгә ашыручы, Россия Федерациясе законнарында билгеләнгән тәртиптә тиешле хезмәтләрне күрсәтергә хокуклы булган дәүләткә карамаган оешма, шул исәптән ихтыяри (волонтерлык) оешма (алга таба – оешма) тарафыннан имза кую срогы озата йөрүне гамәлгә ашырачак оешма билгеләнгән датадан башлап 2 эш көненнән артык булырга тиеш түгел.</p> <p>Инвалидка бәяләмә бирү срогы халыкның мәшгульлек үзәгенең дәүләт хезмәте күрсәтү бурычы йөкләнгән белгече (алга таба – ХМҮ белгече) аны төзегән вакыттан башлап 10 минуттан артып китәргә тиеш түгел.</p> <p>Дәүләт хезмәте күрсәтү турында гаризаның КФҮ булган вакыты (дәүләт хезмәте күрсәтү турында гаризаны КФҮ аша тапшырган очракта), шулай ук оешма тарафыннан шартнамәгә кул кую вакыты дәүләт хезмәте күрсәтү срогына керми.</p> <p>Дәүләт хезмәте күрсәтүне туктатып тору Россия Федерациясе законнарында каралмаган.</p> | |
| <p>2.5. Закон яисә бүтән норматив хокукый актлар нигезендә дәүләт хезмәтен, шулай ук дәүләт хезмәтен күрсәтү буенча кирәкле һәм мәжбүри булган хезмәтләрне күрсәтү өчен зарури булган, мөрәжәгать итүче тарафыннан тапшырылырга тиешле документларның тулы исемлеге, аларны, шул исәптән электрон</p> | <p>Дәүләт хезмәтен күрсәтү өчен әлеге Административ регламентның 3 нче кушымтасына туры китерелгән формада дәүләт хезмәте күрсәтү турында гариза (алга таба – гариза) тапшырыла.</p> <p>Дәүләт хезмәте алу буенча гариза кәгазен граждан халыкның мәшгульлек үзәгенә шәхсән мөрәжәгать иткәндә алырга мөмкин.</p> <p>Бланкның электрон формасы халыкның мәшгульлек үзәге рәсми сайтында, Татарстан Республикасы Порталында урнаштырылган.</p> | <p>518н номерлы Федераль стандартның 5 п.</p> <p>518н номерлы Федераль стандартның 5 п.</p> |

| | | |
|---------------------------------------------------------------------------------------------------------------------------|-------------------------------------------------------------------------------------------------------------------------------------------------------------------------------------------------------------------------------------------------------------------------------------------------------------------------------------------------------------------------------------------------------------------------------------------------------------------------------------------------------------------------------------------------------------------------------------------------------------------------------------------------------------------------------------------------------------------------------------------------------------------------------------------------------------------------------------------------------------------------------------------------------------------------------------------------------------------------------------------------------------------------------------------------------------------------|-------------------------------------------------------------------------------------------------------------------------------------------------------------------------------------------------------------------------------------------------------------------------|
| <p>рәвештә, мөрәжәгать итүче тарафыннан алу ысуллары, аларны тапшыру тәртибе</p> | <p>Гаризада түбәндәгеләр күрсәтелгән булырга тиеш: инвалидның фамилиясе, исеме, атасының исеме (соңгысы - булган очракта); мөрәжәгать итү датасы.</p> <p>Гариза инвалидның шәхси яки 2011 елның 6 апрелендәге 63-ФЗ номерлы федераль закон нигезендә гади электрон имзасы белән таныклана.</p> <p>Инвалид өчен гариза бирү ысулын сайлау мөмкинлеге тудырыла.</p> <p>Гариза халыкның мәшгульлек үзәгенә шәхсән мөрәжәгать иткәндә яки КФҮ, почта элемтәсе ярдәмендә, факсимиль элемтә чараларыннан файдаланып яки электрон формада, шул исәптән халыкның мәшгульлек үзәгенең рәсми сайтынан, Татарстан Республикасы Порталыннан, Бердәм порталдан яки «Инвалидларның федераль реестры» федераль дәүләт мәгълүмат системасында «шәхси кабинет» аша (алга таба - «Инвалидларның федераль реестры» системасында «шәхси кабинет») аша тапшырылырга мөмкин.</p> <p>Шәхсән мөрәжәгать иткәндә инвалид Россия Федерациясе гражданын паспорттын яки аны алмаштыра торган документны; чит ил гражданының, гражданлыгы булмаган затның шәхесен таныкларчы документны күрсәтә.</p> | <p>2011 елның 6 апрелендәге 63-ФЗ номерлы федераль закон, 2010 елның 27 июлендәге 210-ФЗ номерлы федераль закон, 518н номерлы Федераль стандартның 5 п.</p> <p>518н номерлы Федераль стандартның 6 п.</p> <p>518н номерлы Федераль стандартның 13 п. 4 абз.</p> |
| <p>2.6. Норматив хокукый актлар нигезендә дәүләт хезмәтен күрсәтү өчен зарури булган, дәүләт органнары, жирле үзидарә</p> | <p>Халыкның мәшгульлек үзәге һәм МСЭ арасында ведомствоара үзара хезмәттәшлек каналлары аша ТАХП булган белешмәләр алына, алар Татарстан Республикасы Министрлар Кабинетының «Татарстан Республикасы</p> | |

органнары һәм бүтән оешмалар карамагындагы һәм мөрәжәгать итүче аларны тапшырырга хокуклы булган документларның тулы исемлеге, шулай ук, шул исәптән электрон рәвештә, мөрәжәгать итүче тарафыннан аларны алу ысуллары, аларны тапшыру тәртибе; әлеге документлар белән эш итүче дәүләт органы, жирле үзидарә органы яисә оешма

дәүләт хакимияте башкарма органнары тарафыннан дәүләт хезмәтләре күрсәтелгәндә ведомствоара мәгълүмати хезмәттәшлек итү тәртибе турында» 2012 елның 7 августындагы 674 номерлы карары һәм 2015 елның 16 ноябрәндәге 872н номерлы боерык белән расланган Татарстан Республикасы дәүләт хакимияте башкарма органнары тарафыннан дәүләт хезмәтләре күрсәтелгәндә ведомствоара мәгълүмати хезмәттәшлек итү тәртибе нигезендә ведомствоара электрон хезмәттәшлек итүнең бердәм системасыннан файдаланып, электрон формада тапшырыла.

Инвалид МСЭ тарафыннан бирелгән ТАХП үз инициативасы белән тапшырырга хокуклы.

Инвалидтан (мөрәжәгать итүчедән) түбәндәгеләрне таләп итү тыела:

210-ФЗ номерлы федераль законның 7 статьясының 6 өлешендә каралган документлардан тыш, дәүләт хезмәтен күрсәтүче органнар, муниципаль хезмәтләрне күрсәтүче органнар, бүтән дәүләт органнары, жирле хакимиятләр һәм башкару-боеру вәкаләтләрен гамәлгә ашыручы бүтән жирле үзидарә органнары (алга таба – жирле үзидарә органнары) яисә дәүләт органнарына яисә жирле үзидарә органнарына буйсына торган, дәүләт хезмәтләре һәм муниципаль хезмәтләр күрсәтүдә озата йөрүче оешмалар карамагында булган, дәүләт хезмәтен күрсәтүгә бәйле рәвештә барлыкка килә торган мөнәсәбәтләренә жайга салучы норматив хокукый актларда тапшырылуы күздә тотылмаган документларны һәм мәгълүматларны тиешенчә федераль башкарма хакимият органнары, дәүләт

| | | |
|--|-------------------------------------------------------------------------------------------------------------------------------------------------------------------------------------------------------------------------------------------------------------------------------------------------------------------------------------------------------------------------------------------------------------------------------------------------------------------------------------------------------------------------------------------------------------------------------------------------------------------------------------------------------------------------------------------------------------------------------------------------------------------------------------------------------------------------------------------------------------------------------------------------------------------------------------------------------------------------------------------------------------------------------------------------------------------------------------------------------------------------------------------------------------------------------------------------------------------------------------------------------------------------------------------------------------------------------------------------------------------------------------------------------------------------------------------------------------------------------------------|--|
| | <p>бюджетныкы булмаган фондлар органнары, Россия Федерациясе субъектлары дәүләт хакимияте башкарма органнары, шулай ук жирле үзидарә органнарыннан;</p> <p>дәүләт хезмәтен күрсәтү өчен кирәкле документларны кабул итүдән яки дәүләт хезмәтен күрсәтүдән беренче мәртәбә баш тартканда булмавы һәм (яки) дәрәс булмавы күрсәтелмәгән документларны һәм мәгълүматларны, түбәндәге очраклардан тыш:</p> <p>дәүләт хезмәте күрсәтү турында гариза беренче мәртәбә тапшырылганнан соң дәүләт хезмәтен күрсәтүгә кагылышлы норматив хокукый актларның таләпләре үзгәргәндә;</p> <p>дәүләт хезмәтен күрсәтү өчен кирәкле документларны кабул итүдән яки дәүләт хезмәтен күрсәтүдән беренче мәртәбә баш тартудан соң дәүләт хезмәтен күрсәтү турында гражданин тарафыннан тапшырылган һәм элегрәк тапшырылган документлар жыелмасына кертелмәгән гаризада һәм документларда хаталар булганда;</p> <p>документларның гамәлдә булу срогы үзгәрү яки дәүләт хезмәтен күрсәтү өчен кирәкле документларны кабул итүдән, яки дәүләт хезмәтен күрсәтүдән беренче мәртәбә баш тартканнан соң мәгълүмат үзгәрүе; дәүләт хезмәтен күрсәтүче органның вазыйфаи затының яисә дәүләт хезмәте күрсәтүче вәкаләтле оешманың, дәүләт хезмәткәренен, вәкаләтле оешма хезмәткәренен дәүләт хезмәтләре күрсәтү өчен кирәкле документларны кабул итүдән йә дәүләт хезмәте күрсәтүдән беренче мәртәбә баш тартканда документаль расланган хаталы яки хокукка каршы килә торган гамәл кылуы (гамәл кылмавы) факты</p> | |
|--|-------------------------------------------------------------------------------------------------------------------------------------------------------------------------------------------------------------------------------------------------------------------------------------------------------------------------------------------------------------------------------------------------------------------------------------------------------------------------------------------------------------------------------------------------------------------------------------------------------------------------------------------------------------------------------------------------------------------------------------------------------------------------------------------------------------------------------------------------------------------------------------------------------------------------------------------------------------------------------------------------------------------------------------------------------------------------------------------------------------------------------------------------------------------------------------------------------------------------------------------------------------------------------------------------------------------------------------------------------------------------------------------------------------------------------------------------------------------------------------------|--|

| | | |
|-------------------------------------------------------------------------------------------------------------------------------------------------------------------------------------------------------------------------------------------------------------------------------------------------|--------------------------------------------------------------------------------------------------------------------------------------------------------------------------------------------------------------------------------------------------------------------------------------------------------------------------------------------------------------------------------------------------------------------------------------|-------------------------------------------------------------------------------------------------------------|
| | (билгеләре) ачыкланганда, бу хакта дәүләт хезмәте күрсәтүче органның яки дәүләт хезмәте күрсәтүче вәкаләтле оешма житәкчесенең имзасы белән язмача рәвештә гражданинга хәбәр ителә, шулай ук китерелгән уңайсызлыклар өчен гафу үтенелә. | |
| 2.7. Норматив хокукий актларда каралган очракларда дәүләт хезмәтен күрсәтү өчен һәм дәүләт хезмәтен күрсәтүче башкарма хакимият органы тарафыннан гамәлгә ашырыла торган килештерү таләп ителгән дәүләт хакимияте органнары (жирле үзидарә органнары) һәм аларның структур бүлекчәләре исемлегә | <p>Инвалидның озата йөрүгә мохтаж булуы турында МСЭ киңәшен алу максатларында, халыкның мәшгульлек үзәкләре һәм медик-социаль экспертиза федераль учреждениеләре тарафыннан мәгълүмати хезмәттәшлек тәмин ителә.</p> <p>Инвалидка дәүләт хезмәте күрсәтү турында карар кабул ителгәндә, халыкның мәшгульлек үзәкләренең МСЭ белән мәгълүмати хезмәттәшлегә 2015 елның 16 ноябрендәге 872н номерлы боерыгы нигезендә тәмин ителә.</p> | <p>518н номерлы Федераль стандартның 13 п. 2 абз.</p> <p>518н номерлы Федераль стандартның 13 п. 3 абз.</p> |
| 2.8. Дәүләт хезмәте күрсәтү өчен зарури документларны кабул итүдән баш тарту нигезләренең тулы исемлегә | Гаризаны кабул итүдән баш тарту өчен нигезләр каралмаган. | |
| 2.9. Дәүләт хезмәте күрсәтүне туктатып тору яисә дәүләт хезмәте күрсәтүдән баш тарту нигезләренең тулы исемлегә | <p>Дәүләт хезмәте күрсәтүне туктатып тору өчен нигезләр каралмаган.</p> <p>Дәүләт хезмәтен күрсәтүдән баш тарту өчен нигезләр каралмаган.</p> | |

| | | |
|------------------------------------------------------------------------------------------------------------------------------------------------------------------------------------------------------------------------------|---------------------------------------------------------------------------------------------------------------------------------------------------------------------------------------------------------------------------------------------------------------------------------------------------------------------------------------------------------------------------------------------------------------------------------------------------------|---------------------------------------------------------------------------------------------------------------------------------------------|
| | | |
| <p>2.10. Дәүләт хезмәтен күрсәткән өчен алына торган дәүләт пошлинасын яки бүтән төрле түләүне алу тәртибе, аның күләме һәм алыну нигезләре</p> | <p>Дәүләт хезмәте түләүсез нигездә күрсәтелә.</p> | <p>518н номерлы Федераль стандартның 12 п.</p> |
| <p>2.11. Дәүләт хезмәте күрсәтү өчен кирәкле һәм зарури булып саналучы хезмәтләрне күрсәтү өчен түләү алу тәртибе, аның күләме һәм алу нигезләре, мондый түләү күләмен хисаплау методикасы турында мәгълүматны да кертеп</p> | <p>Зарури һәм мәжбүри хезмәтләр күрсәтү таләп ителми.</p> | |
| <p>2.12. Хезмәт күрсәтү турындагы гарызнамә тапшырганда яисә мондый хезмәтләр күрсәтүнең нәтижеләрен алганда чиратта көтүнең максималь вакыты</p> | <p>Халыкның мәшгульлек үзәгенә беренче мәртәбә мөрәжәгать иткән инвалид шәхсән мөрәжәгать иткәндә дәүләт хезмәте чират тәртибендә күрсәтелә. Чират көтү вакыты 15 минуттан артып китәргә тиеш түгел. Инвалидның мөрәжәгать итү датасы һәм вакыты алдан килешенгән очракта дәүләт хезмәтен күрсәтүне көтү вакыты 5 минуттан артып китәргә тиеш түгел. Дәүләт хезмәте күрсәтүнең максималь мөмкин булган вакыты – 60 минут.</p> | <p>518н номерлы Федераль стандартның 7 п.;</p> <p>518н номерлы Федераль стандартның 8 п.</p> <p>518н номерлы Федераль стандартның 15 п.</p> |
| <p>2.13. Дәүләт хезмәтен күрсәтү турында гарызнамәне, шул исәптән электрон рәвештә,</p> | <p>Инвалид шәхсән мөрәжәгать иткәндә халыкның мәшгульлек үзәгенә килгән гариза ХМҮ белгече тарафыннан инвалид шәхсән мөрәжәгать иткән көнне</p> | |

| | | |
|---------------|--------------------------------------------------------------------------------------------------------------------------------------------------------------------------------------------------------------------------------------------------------------------------------------------------------------------------------------------------------------------------------------------------------------------------------------------------------------------------------------------------------------------------------------------------------------------------------------------------------------------------------------------------------------------------------------------------------------------------------------------------------------------------------------------------------------------------------------------------------------------------------------------------------------------------------------------------------------------------------------------------------------------------------------------------------------------------------------------------------------------------------------------------------------------------------------------------------------------------------------------------------------------------------------------------------------------------------------------------------------------------------------------------------------------------------------------------------|--|
| теркәү вакыты | <p>халыкның мәшгульлеге өлкәсендә дәүләт хезмәте алуучылар регистрын үз эченә алучы программа-техник комплексында (алга таба – ПК) теркәлә.</p> <p>Инвалид яки мөрәжәгать итүче тарафыннан гариза почта элемтәсе, факсимиль элемтә чараларыннан файдаланып җибәрелгән очракта, ХМҮ белгече аны килгән көнендә дәүләт хезмәте күрсәтү турында гаризаларны теркәү журналында терки.</p> <p>Инвалид яки мөрәжәгать итүче гаризаны электрон формада, шул исәптән халыкның мәшгульлек үзәге рәсми сайты, Татарстан Республикасы Порталы, Бердәм портал яки «Инвалидларның федераль реестры» системасында «шәхси кабинет» аша җибәрелгән очракта, ХМҮ белгече гаризаны кәгазьдә чыгартып ала һәм килгән көнендә дәүләт хезмәтләре күрсәтү турында гаризаларны теркәү журналында терки.</p> <p>Гариза электрон формада эшләми торган вакытта килгән очракта, ХМҮ белгече гаризаны килгән көненнән соң килүче беренче эш көнендә кәгазьгә чыгартып ала һәм дәүләт хезмәтләре күрсәтү турында гаризаларны теркәү журналында терки.</p> <p>Гаризаны КФҮ тапшырган очракта, гариза вазыйфаи инструкция нигезендә гаризаны кабул итү һәм теркәүне гамәлгә ашыручы КФҮ хезмәткәре (алга таба – КФҮ хезмәткәре) тарафыннан килгән көнендә теркәлә.</p> <p>КФҮ белән халыкның мәшгульлек үзәге арасында төзелгән хезмәттәшлек турында килешүдә билгеләнгән срокларда, ләкин гаризаны теркәгән көннән башлап киләсе эш көненнән соңга калмыйча, гаризаның халыкның</p> | |
|---------------|--------------------------------------------------------------------------------------------------------------------------------------------------------------------------------------------------------------------------------------------------------------------------------------------------------------------------------------------------------------------------------------------------------------------------------------------------------------------------------------------------------------------------------------------------------------------------------------------------------------------------------------------------------------------------------------------------------------------------------------------------------------------------------------------------------------------------------------------------------------------------------------------------------------------------------------------------------------------------------------------------------------------------------------------------------------------------------------------------------------------------------------------------------------------------------------------------------------------------------------------------------------------------------------------------------------------------------------------------------------------------------------------------------------------------------------------------------|--|

| | | |
|----------------------------------------------------------------------------------------------------------------------------------------------------------------------------------------------------------------------------------------------------------------------------------------------------------------------------------------------------------------------------------------------------------------------------|-------------------------------------------------------------------------------------------------------------------------------------------------------------------------------------------------------------------------------------------------------------------------------------------------------------------------------------------------------------------------------------------------------------------------------------------------------------------------------------------------------------------------------------------------------------------------------------------------------------------------------------------------------------------------------------------------------------------------------------------------------------------------------------------------------------------------------------------------------------------------------------------------------------------------------------------------------------------------------------------------------------------------------------------------------------------------------------------------------------------------------------------------|--|
| | <p>мәшгульлек үзәгенә тапшырылуы тәэмин ителә.</p> <p>Гариза халыкның мәшгульлек үзәгенә КФҮ килгән очракта, гариза ул КФҮ килгән көнне ХМҮ белгече тарафыннан ПК теркәлә.</p> | |
| <p>2.14. Дәүләт хезмәте күрсәтелә торган биналарга, мөрәжәгать итүчеләрнең көтү һәм аларны кабул итү урыннарына карата, шул исәптән аталган объектларның инвалидларны социаль яклау турында Россия Федерациясе законнары нигезендә инвалидлар өчен файдалану мөмкинлеген тәэмин итүгә, мондый хезмәتلәр күрсәтү турында визуаль, текстлы һәм мультимедияле мәгълүматлар урнаштыруга һәм рәсмиләштерүгә карата таләпләр</p> | <p>Дәүләт хезмәтен күрсәтү бүлмәләре биналарның аерым керү юлы белән жиһазландырылган аскы катларында яки аерым торучы биналарда урнаша.</p> <p>Хезмәт күрсәтелә торган урыннарда инвалидларның каршылыксыз үтеп керә алу мөмкинлеге тудырыла (бүлмәләргә уңайлы керү-чыгу һәм аның чикләрендә хәрәкәт итү).</p> <p>Дәүләт хезмәте күрсәтү урынына керү һәм чыгу өзлексез токның автоном чыганаclarы белән тиешле күрсәткечләр белән жиһазландырыла.</p> <p>Дәүләт хезмәте күрсәтелә торган урыннарда күренә торган жирдә янгын сүндерү чараларының урнашу һәм килүчеләрне һәм ХМҮ белгечләрен эвакуацияләү юллары схемасы урнаштырыла.</p> <p>Дәүләт хезмәте күрсәтелә торган урыннар тавыш белән мәгълүмат житкерү һәм электрон хәбәр итү системалары белән жиһазландырыла.</p> <p>Хезмәт күрсәтү залларында (мәгълүмат залларында) гражданнарга туры килә торган эш вариантларын мөстәкыйль сайлау мөмкинлеген бирә торган белешмә-мәгълүмат һәм эзләтү системаларын үз эченә алган санау һәм электрон техника (алга таба – ПЭСМ) чаралары урнаштырыла. Белешмә-мәгълүмат һәм эзләтү системалары белән эшләү кагыйдәләре, шулай ук санау</p> | |

һәм электрон техника чаралары эше өчен жаваплы ХМҮ белгеченең фамилиясе, исеме, атасының исеме, вазыйфасы һәм урнашу урыны турында белешмәләр ПЭСМ урнашкан урыннан турыдан-туры якин жирдә мәгълүмат стендында урнаштырыла.

Дәүләт хезмәте күрсәтелә торган урыннар документларны рәсмиләштерү өчен кирәкле мебель, мәгълүмат стендлары белән жиһазландырыла, гариза бланклары, хезмәткәрләргә ихтыяж турында белешмә бланклары, таратыла торган мәгълүмат материаллары белән тәэмин ителә.

Дәүләт хезмәте күрсәтелә торган урыннарда килүчеләргә файдалану мөмкинлеге булган ижтимагый файдалану урыннарын (бәдрәфләрне) һәм өске киём-салымны саклау урыннарын жиһазлау күздә тотыла.

ХМҮ белгеченең эш урыны сигнализация чаралары (стационар «тревога төймәсе» яки күчмә күпфункцияле брелок-коммуникатор) белән жиһазландырыла, фамилиясен, исемен, атасының исемен һәм вазыйфасын күрсәтеп, стенага элөп куела торган элмә такта яки өстәл табличкасы белән тәэмин ителә.

ХМҮ белгече фамилиясе, исеме, атасының исеме һәм вазыйфасы күрсәтелгән шәхси күкрәк тамгасы (бейдж) белән тәэмин ителә.

Дәүләт хезмәтен күрсәтү турында визуаль, текстлы һәм мультимедияле мәгълүмат мөрәжәгать итүчеләр өчен уңайлы урыннарда, шул исәптән инвалидларның чикләнгән мөмкинлекләрен исәпкә алып урнаштырыла.

Дәүләт хезмәтен күрсәтү өчен инвалидлар өчен

| | | |
|---------------------------------------------------------------------------------------------------------------------------------------------------------------------------------------------------------------------------------------------------------------------------------------------------------------------------------------------------------------------------------------|---------------------------------------------------------------------------------------------------------------------------------------------------------------------------------------------------------------------------------------------------------------------------------------------------------------------------------------------------------------------------------------------------------------------------------------------------------------------------------------------------------------------------------------------------------------------------------------------------------------------------------------------------------------------------------------------------------------------------------------------------------------------------------------------------------------------------------------------------------------------------------------------------------------------------------------------------------------------------------------|------------------------------------------------------------------------------------------|
| | <p>халыкның мәшгульлек үзәкләрендә түбәндәгеләр тәэмин ителә:</p> | |
| | <p>халыкның мәшгульлек үзәгенә сурдотәржемәчәне, тифлосурдотәржемәчәне кертү; зарурлык булганда инвалидлар өчен тавышлы мәгълүматны кабатлау, шул исәптән судротәржемәчә, тифлосурдотәржемәчә ярдәмендә яки Брайльның рельефлы-нокталы шрифтыннан файдаланып.</p> | |
| <p>2.15. Дәүләт хезмәтенен мөмкинлекле булуы һәм сыйфат күрсәткечләре, шул исәптән мөрәжәгать итүченең дәүләт хезмәте күрсәтелгәндә вазыйфай затлар белән үзара бәйләнешкә керү саны һәм аларның озынлыгы, дәүләт хезмәтен КФҮ алу мөмкинлеге, дәүләт хезмәте күрсәтү барышы турында мәгълүматны алу мөмкинлеге, шул исәптән мәгълүмат-коммуникация технологияләреннән файдаланып</p> | <p>Дәүләт хезмәтен күрсәтүнең үтемлек күрсәткечләре булып түбәндәгеләр санала:</p> <p>1. Дәүләт хезмәте күрсәтү тәртибе һәм сроклары турында, дәүләт хезмәте күрсәтү өчен кирәкле документларны рәсмиләштерү үрнәкләре турында мәгълүматның инвалид өчен хосусый яки гавами (телдән яки язмага) мәгълүмат бирү формасында мөмкиндекле булуы (шәхсән кабул иткәндә, телефон элемтәсе, электрон почта чараларыннан файдаланып, массакуләм мәгълүмат чараларында бастырып чыгару, мәгълүмат материаллары (брошюралар, белешмәлекләр, буклетлар һ.б.) нәшер итү, Татарстан Республикасы Порталында мәгълүмат урнаштыру юлы белән).</p> <p>2. Инвалидка дәүләт хезмәтен алу өчен кирәкле гариза формаларын һәм башка документларны алу мөмкинлеген тәэмин итү, шул исәптән аларның күчәрмәләрен алу һәм электрон рәвештә тутыру мөмкинлеге белән.</p> <p>3. Дәүләт хезмәтен күрсәтү турында гариза тапшырганда һәм дәүләт хезмәте күрсәтү нәтижәсен алганда чират көтү вакытын саклау.</p> | <p>880 номерлы ТР МК карарының 2.4 п.</p> <p>518н номерлы Федераль стандартның 17 п.</p> |

4. Дәүләт хезмәте күрсәтү тәртибе турында мәгълүмат алу мөмкинлеге, шул исәптән телефон элемтәсеннән, электрон почтадан файдаланып, Бердәм портал һәм Татарстан Республикасы Порталы, КФУ аша, шулай ук Министрлыкның рәсми сайтында.

5. Инвалидларга бүтән затлар белән бертигез дәрәжәдә хезмәтләр алуга комачау итүче киртәләрне жиңүдә ярдәм күрсәтү.

Дәүләт хезмәте күрсәтүнең сыйфатлы булу күрсәткечләре түбәндәгеләрдән гыйбарәт:

1. Халыкның мәшгульлек үзәкләрендә дәүләт хезмәтен күрсәткәндә халык мәшгульлеге турында Россия Федерациясе законнарының зарури таләпләре, әлеге Регламент нигезләмәләре үтәлүе.

2. Дәүләт хезмәте күрсәтү срокларын саклау.

3. Әлеге Регламентта билгеләнгән административ процедураларның эзлеклелеген саклау.

4. Дәүләт хезмәте күрсәткәндә баш тартуларның нигезле булуы.

5. Дәүләт хезмәтен күрсәтү мәсьәләсе буенча нигезле шикәятләрнең булмавы.

Инвалидның ХМҮ белгечләре белән үзара бәйләнешкә керү күләме:

дәүләт хезмәте күрсәтү өчен зарури документлар турыдан-туры тапшырылганда, – икедән артык түгел (консультацияләрне исәпкә алмыйча);

документларны почта аша жибәргәндә, шул исәптән электрон документ формасында – икедән артык түгел (консультацияләрне исәпкә алмыйча).

| | | |
|--------------------------------------------------------------------|---------------------------------------------------------------------------------------------------------------------------------------------------------------------------------------------------------------------------------------------------------------------------------------------------------------------------------------------------------------------------------------------------------------------------------------------------------------------------------------------------------------------------------------------------------------------------------------------------------------------------------------------------------------------------|--------------------------------------------------------------------------------------------------------------------------------------------------------------------------------------------------------------------------|
| | <p>Үзара хезмэттэшлек итү озынлыгы әлеге Регламентта билгеләнә.</p> <p>Дәүләт хезмәте КФҮ, КФҮ читтән торып эшләү урынында күрсәтелми.</p> <p>Инвалид яки мөрәжәгать итүче КФҮ, КФҮ читтән торып эшләү урынына мөрәжәгать иткәндә, гариза теркәлгән көннән соңгы эш көннән соңга калмыйча гаризаның халыкның мәшгульлек үзәгенә тапшырылуы тәмин ителә.</p> <p>Дәүләт хезмәте күрсәтелгәндә халыкның мәшгульлек үзәге һәм КФҮ арасында үзара хезмэттэшлек итү тәртибе - халыкның мәшгульлек үзәге һәм ХМҮ арасында төзелә торган хезмэттэшлек турында килешү белән, ә КФҮнең мөрәжәгать итүчеләр белән хезмэттэшлек итү тәртибе КФҮ эш регламенты белән жайга салына.</p> | |
| <p>2.16. Электрон рәвештә дәүләт хезмәте күрсәтү үзенчәлекләре</p> | <p>Дәүләт хезмәте электрон рәвештә күрсәтелми</p> <p>63-ФЗ номерлы федераль закон һәм 210-ФЗ номерлы федераль закон таләпләре нигезендә электрон имза белән имзаланган (таныкланган) электрон документ рәвешендәге гариза инвалид тарафыннан электрон чыганақлардан файдаланып тапшырылырга мөмкин, мөрәжәгать итүче тарафыннан, «Интернет» челтәрен дә кертеп, гомуми файдаланудагы мәгълүмат-телекоммуникация челтәрләре ярдәмендә тапшырылырга мөмкин.</p> | <p>518н номерлы Федераль стандартның 17 п.</p> <p>2011 елның 6 апрелендәге 63-ФЗ номерлы федераль закон,</p> <p>2010 елның 27 июлендәге 210-ФЗ номерлы федераль закон,</p> <p>518н номерлы Федераль стандартның 6 п.</p> |

3. Административ процедураларның (гамәлләрнең) составы, эзлеклелеге һәм чорлары, аларны үтәү тәртибенә карата таләпләр, шул исәптән административ процедураларны (гамәлләрне) электрон рәвештә башкару үзенчәлекләре, шулай ук административ процедураларны дәүләт хезмәтләре һәм муниципаль хезмәтләр күрсәтүнең күпфункцияле үзәге, дәүләт хезмәтләре һәм муниципаль хезмәтләр күрсәтүченең күпфункцияле үзәкләренен читтән торып эшләү урыннарында башкару үзенчәлекләре

3.1. Дәүләт хезмәтен күрсәткәндә гамәлләрнең эзлеклелегенә тасвирлама.

3.1.1. Дәүләт хезмәте түбәндәге административ процедураларны (гамәлләрне) үз эченә ала:

1) инвалидны консультацияләү, аңа ярдәм күрсәтү, шул исәптән дәүләт хезмәтен күрсәтү буенча кирәкле документларны рәсмиләштерү өлешендә;

2) документларны кабул итү һәм теркәү, инвалид турында халыкның – физик затларның мәшгульеге өлкәсендә дәүләт хезмәтләре алучылар регистрында булган инвалид турында белешмәләренә анализлау;

3) инвалидка дәүләт хезмәте күрсәтү тәртибе турында мәгълүмат бирү;

4) озата йөрү өчен җаваплы булган инвалидны озата йөрү белән турыдан-туры шөгыйльләнүче ХМҮ белгечен билгеләү яки оешманы сайлау;

5) озата йөрү өчен җаваплы булган инвалидны озата йөрү белән турыдан-туры шөгыйльләнүче ХМҮ белгечен билгеләү турында боерык рәсмиләштерү, яисә инвалидка озата йөрү рәвешендә хосусый ярдәм күрсәтүне гамәлгә ашыручы дәүләткә карамаган оешма белән озата йөрү турында шартнамә төзү;

6) озата йөрү өчен билгеләнгән затлар (оешмалар) турында мәгълүматны үз эченә алган дәүләт хезмәте күрсәтү турында бәяләмәне рәсмиләштерү;

7) инвалидка бәяләмә бирү һәм аның шәхси эшенә бәяләмәнең икенче нөсхәсен теркәү;

8) административ процедуралар (гамәлләр) нәтижәләрен халыкның - физик затларның мәшгульеге өлкәсендә дәүләт хезмәтләре алучылар регистрына кертү;

8) халыкның мәшгульлек үзәге тарафыннан бирелгән, халыкның мәшгуль үзәге тарафыннан дәүләт хезмәте күрсәтү нәтижәсе булган документта жибәрелгән хаталарны төзәтү;

10) дәүләт хезмәтен КФҮ, читтән торып эшләү урынында күрсәтү.

3.1.2. Инвалидка эшкә урнашуда булышлык күрсәткәндә озата йөрүне оештыру буенча дәүләт хезмәте күрсәтү буенча гамәлләрнең эзлеклелеге турында блок-схема әлеге Регламентның 2 нче кушымтасында күрсәтелде.

3.2. Инвалидны консультацияләү, аңа ярдәм күрсәтү, шул исәптән дәүләт хезмәтен күрсәтү буенча кирәкле документларны рәсмиләштерү өлешендә

Административ процедураны башлап жибәрү өчен инвалидның шәхсэн, телефон буенча, электрон почта һәм (яки) хат ярдәмендә дәүләт хезмәте алу тәртибе турында консультацияләр алу өчен халыкның мәшгульлек үзәгенә мөрәжәгать итүе нигез булып тора.

ХМҮ белгече шәхсэн, телефон аша, электрон почта һәм (яисә) хат аша, инвалидның мөрәжәгать иткән ысулы нинди булуга карап, инвалидны, шул исәптән дәүләт хезмәтен алу өчен зарури булган документларның составы,

формасы һәм эчтәлеге буенча консультацияли һәм инвалидка, шул исәптән дәүләт хезмәтен күрсәтү өчен зарури документларны рәсмиләштерү өлешендә ярдәм күрсәтә.

Әлеге пунктта билгеләнә торган процедура

Әлеге пунктта күрсәтелгән административ гамәлләрне башкару срогы инвалид мөрәжәгать иткән көнне гамәлгә ашырыла.

Административ процедураның нәтижәсе булып түбәндәге тора: консультация, тапшырылган документларның составы, формасы һәм эчтәлеге буенча кисәтүләр, мөрәжәгать итүчегә ярдәм күрсәтү, шул исәптән гаризаны төзү өлешендә.

3.3. Документларны кабул итү һәм теркәү, инвалид турында халыкның – физик затларның мәшгульеге өлкәсендә дәүләт хезмәтләре алучылар регистрында булган инвалид турында белешмәләрне анализлау

3.3.1. Административ процедураны башлап жибәрү өчен түбәндәгеләр нигез булып тора:

1) инвалидның яки мөрәжәгать итүченең гариза белән халыкның мәшгульлек үзәгенә шәхсэн мөрәжәгать итүе;

2) инвалидның халыкның мәшгульлек үзәгенә, гаризаны почта элемтәсе ярдәмендә, факсимиль элемтә чараларыннан файдаланып яки электрон формада, шул исәптән халыкның мәшгульлек үзәге рәсми сайтынан, Татарстан Республикасы Порталыннан, Бердәм порталдан файдаланып яки «Инвалидларның федераль реестры» системасындагы «шәхси кабинет», КФҮ аша жибәргән очракта, алдан ук аның белән килешенгән датада һәм вакытта мөрәжәгать итүе.

Инвалид шәхсэн мөрәжәгать иткәндә мәшгульлек үзәгенә килгән гариза ХМҮ белгече тарафыннан инвалид шәхсэн мөрәжәгать иткән көнне халыкның мәшгульеге өлкәсендә дәүләт хезмәте алучылар регистрын үз эченә алучы ПКда теркәлә.

Инвалид яки мөрәжәгать итүче тарафыннан гариза электрон формада, шул исәптән халыкның мәшгульлек үзәге рәсми сайты, Татарстан Республикасы Порталы, Бердәм портал яки «Инвалидларның федераль реестры» системасында «шәхси кабинет» аша жибәрелгән очракта, ХМҮ белгече гаризаны кәгазьдә чыгартып ала һәм килгән көнендә дәүләт хезмәтләре күрсәтү турында гаризаларны теркәү журналында терки.

Гариза электрон формада эшләми торган вакытта килгән очракта, ХМҮ белгече гаризаны килгән көненнән соң килүче беренче эш көнендә кәгазьгә чыгартып ала һәм дәүләт хезмәтләре күрсәтү турында гаризаларны теркәү журналында терки.

Гаризаны КФҮ тапшырган очракта, гариза вазыйфаи инструкция нигезендә гаризаны кабул итү һәм теркәүне гамәлгә ашыручы КФҮ хезмәткәре тарафыннан килгән көнендә теркәлә.

КФҮ белән халыкның мәшгульлек үзәге арасында төзелгән хезмәттәшлек турында килешүдә билгеләнгән срокларда, ләкин гаризаны теркәгән көннән башлап киләсе эш көненнән соңга калмыйча, гаризаның халыкның мәшгульлек үзәгенә тапшырылуы тәмин ителә.

Гариза халыкның мәшгульлек үзәгенә КФҮ килгән очракта, гариза ул КФҮ килгән көнне ХМҮ белгече тарафыннан ПК теркәлә.

3.3.2. ХМҮ белгече:

халыкның – физик затларның мәшгульлеге өлкәсендә дәүләт хезмәтләрен алуучылар регистрына (алга таба – Физик затлар регистры) кертелгән инвалид турындагы белешмәләрне туры килә торган эшне эләү максатларында теркәлгән вакытта инвалид тапшырган түбәндәге документлар нигезендә анализлый: белеме турында һәм эш тәҗрибәсенә булуы, булган һөнәре (белгечлеге), алдагы хезмәт эшчәнлеге турында; һөнәри әзерлек һәм квалификация дәрәжәсе, эш тәҗрибәсе һәм күнекмәләре турында; соңгы эш урыны буенча соңгы 3 айда исәпләнгән уртача хезмәт хакы турында; ТАХП булган, киңәш ителә торган хезмәт холкы һәм шартлары турында;

инвалидның ТАХП өземтәсендә булган, яшәешендә булган чикләмәләре, күрсәтелгән һәм күрсәтелмәгән хезмәт эшчәнлеге төрләре, хезмәт холкы һәм шартлары турында; һөнәри тернәкләндерү яки абилитацияләү буенча чаралар уздыру буенча киңәшләр турында һәм яна эш сайлаганда һәм эшкә урнаштырганда, хосусый ярдәм күрсәтүне дә кертәп, аңа булышлык күрсәтү зарурлыгы турында таныклаучы башка белешмәләр турында турында мәгълүматларны өйрәнә;

ТАХП күрсәтелгән киңәшләргә ярашлы рәвештә туры килә торган эш вариантын сайлау максатында, вакансияләр базасына анализ уздыра.

Инвалид тарафыннан үз инициативасы белән МСЭ буенча федераль учреждениедән бирелгән ТАХП тапшырылмаган очракта һәм халыкның мәшгульлек үзәгендә ТАХП өземтә булмаган очракта, ХМҮ белгече, Россия Федерациясе Хезмәт һәм социаль яклау министрлыгының 2015 елның 16 ноябрәндәге 872н номерлы боерыгы нигезендә, халыкның мәшгульлек үзәге һәм МСЭ арасында белешмәләр алмашу кысаларында организмының бозылган функцияләрен һәм яшәешендәге чикләмәләрен исәпкә алып, инвалидның хезмәт һәм һөнәри эшчәнлеге буенча киңәш ителә торган төрләрне сайлау өчен электрон формада белешмәләр (алга таба – ТАХП өземтә) ала.

Зарурлык булганда ХМҮ белгече инвалидны эшкә урнаштыру буенча мөмкин булган тәкъдимнәрне сайлау өчен эш бирүчеләр белән кирәкле консультацияләрне үткәрә, эш бирүче белән дәүләт хезмәте күрсәтелә торган инвалид кандидатурасын килештерә.

ХМҮ белгече, инвалидны эшкә урнаштыру өчен вакансия (вакансияләр) сайлауны һәм аны (аларны) инвалид белән килештерүне гамәлгә ашырганнан соң, инвалидка тәкъдим ителә торган вакансияләрдә хезмәт холкын һәм шартларын анализлау нәтижәләре буенча эшкә урнашуда булышлык күрсәткәндә озата йөрүгә инвалидның мохтаж булуы турында МСЭ киңәшен алу максатларында, МСЭ белән мәгълүмати хезмәттәшлекне тәмин итә.

ХМҮ белгече ТАХП өземтәсендә һәм мөрәҗәгать итүчегә тәкъдим ителә торган вакансияләрдә хезмәт холкына һәм шартларына анализ нәтижәләре буенча бирелгән эшкә урнашуда булышлык күрсәтелгәндә инвалидның озата йөрүгә мохтаж булуы турында МСЭ күрсәтмәсендә булган белешмәләр (инвалидның яшәешендә булган чикләмәләр турында, күрсәтелгән яки күрсәтелмәгән хезмәт эшчәнлеге төрләре, киңәш ителә торган хезмәт шартлары турында) нигезендә инвалидка дәүләт ярдәме күрсәтү турында карар кабул итә.

Әлеге пунктта күрсәтелгән административ гамәлләрне башкару срогы:

халыкның мәшгульлек үзегенә инвалид шәхсән мөрәжәгать иткән вакыттан башлап 5 минуттан артып китәргә тиеш түгел, әгәр инвалид ТАХП үз инициативасы белән тапшырган булса яки ТАХП халыкның мәшгульлек үзегендә булган очракта;

гаризаны теркәгән датадан башлап 7 эш көне эчендә, инвалид үз инициативасы белән ТАХП тапшырмаган очракта яки халыкның мәшгульлек үзегендә ТАХП өземтәсе булмаганда (МСЭ белән мәгълүмати хезмәттәшлек иткәндә).

Административ процедураларның нәтижәләре булып түбәндәге тора: дәүләт хезмәте күрсәтү турында карар кабул итү һәм ПК теркәү.

3.4. Инвалидка дәүләт хезмәте күрсәтү тәртибе турында мәгълүмат бирү

Инвалидка дәүләт хезмәтен күрсәтү тәртибе турында мәгълүмат бирү буенча административ процедураны башлап жибәрү өчен ХМҮ белгеченең инвалидка дәүләт хезмәте күрсәтү турында карары нигез булып тора.

ХМҮ белгече халыкның мәшгульлек үзегенә шәхсән килгәндә аңа түбәндәгеләр хакында мәгълүмат бирә:

дәүләт хезмәте күрсәтү турында карар кабул ителүгә бәйле рәвештә, вазыйфай инструкция нигезендә инвалидларга эшкә урнашуда булышлык күрсәтүдә озата йөрү аларның вазыйфай бурычларына керә торган ХМҮ белгечләре арасынан ХМҮ боерыгы нигезендә ХМҮ белгече билгеләнәчәк яки аның белән шартнамә төзелгәннән соң озата йөрүне гамәлгә ашырачак оешма билгеләнәчәк;

инвалидны турыдан-туры озата йөрү белән шөгыйльләнүче, озата йөргән өчен җаваплы ХМҮ белгече билгеләнгәннән соң, яисә озата йөрүне гамәлгә ашырачак оешма белән шартнамә төзелгәннән соң, ХМҮ белгече озата йөрү өчен билгеләнгән затлар (оешмалар) турында мәгълүматны үз эченә алган, дәүләт хезмәте күрсәтү турында бәяләмәне рәсмиләштерә һәм аны инвалидка тапшыра.

Әгәр бу пунктта билгеләнгән процедураны үтәү вакыты чорында инвалид халыкның мәшгульлек үзегенә килмәсә, инвалидка мәгълүмат җиткерү гаризада күрсәтелгән ысул белән (почта аша яки электрон почта ярдәмендә электрон рәвештә, ТР Дәүләт хезмәтләре һәм муниципаль хезмәтләр порталындагы шәхси кабинетка) язмага гамәлгә ашырыла.

Әлеге пунктта каралган административ гамәлләрне үтәүнең максималь срогы инвалидка дәүләт хезмәте күрсәтү турында карар кабул ителгән вакыттан башлап 3 минуттан артып китәргә тиеш түгел.

Административ процедураның нәтижәсе булып инвалидның халыкның мәшгульлек үзегенә шәхсән килгәндә яки почта буенча яки электрон почта белән электрон рәвештә, ТР Дәүләт хезмәтләре һәм муниципаль хезмәтләр порталындагы шәхси кабинеттан әлеге пунктта күрсәтелгән мәгълүматны алуы тора.

Административ процедура нәтижәсе ХМҮ белгече тарафыннан ПК теркәлә.

3.5. Озата йөрү өчен җаваплы булган халыкның мәшгульлек үзегә хезмәткәрен билгеләү яисә инвалидка озата йөрү рәвешендә хосусый ярдәм күрсәтүне гамәлгә ашыручы, Россия Федерациясе законнарында билгеләнгән тәртиптә тиешле хезмәтләргә күрсәтергә хокуклы булган дәүләткә карамаган оешманы, шул исәптән ихтыяри (волонтер) оешманы сайлау

Административ процедураны башлап жибәрү өчен ХМҮ белгече тарафыннан

инвалидка дәүләт хезмәте күрсәтү турында карар кабул итү һәм инвалидка дәүләт хезмәте күрсәтү турында мәгълүмат житкерү нигез булып тора.

ХМҮ белгече вазыйфаи инструкция нигезендә инвалидларга эшкә урнашуда булышлык күрсәткәндә озата йөрү вазыйфаи бурычларына карый торган ХМҮ белгечләре арасыннан озата йөрү өчен җаваплы булган затны ачыклау өчен ХМҮ белгече кандидатурасы турында тәкъдим (алга таба – озата йөрү өчен җаваплы кандидатура турында тәкъдим) рәсмиләштерә һәм аны килештерү өчен ХМҮ директорына кертә.

Халыкның мәшгульлек үзәге директоры озата йөрү өчен җаваплы кандидатура турында тәкъдимне карый һәм аны килештерә. Халыкның мәшгульлек үзәге директоры озата йөрү өчен җаваплы кандидатура турында тәкъдимне кире каккан очракта, ХМҮ белгече озата йөрү өчен җаваплы кандидатура турында тәкъдимне кабат кертә.

ХМҮ белгечләре тарафыннан дәүләт хезмәтен күрсәтү мөмкин булмаган очракта, ХМҮ белгече, озата йөрү турында шартнамә төзү максатында, Россия Федерациясе законнарында билгеләнгән тәртиптә тиешле хезмәтләрне күрсәтүгә хокуклы булган оешмалар турында мәгълүмат җыя һәм анализлый.

Оешмалар турында мәгълүмат җыйганда һәм анализлаганда түбәндәгеләрне исәпкә ала:

Россия Федерациясе законнарында билгеләнгән тиешле хезмәтне күрсәтү хокукының булуын;

инвалидларга эшкә урнашуда булышлык күрсәткәндә озата йөрү буенча гражданнарга оешма тарафыннан хезмәт күрсәтү тәртибен һәм шартларын;

инвалидларга ярдәм күрсәтү өчен эзерләнгән персоналның булуын.

Оешмалар турындагы мәгълүматларны анализлау нәтижәләре буенча ХМҮ белгече озата йөрү турында шартнамә төзеп була торган оешманы сайлый һәм әлеге оешма белән шартнамә төзү турында тәкъдим рәсмиләштерә һәм аны килештерү өчен ХМҮ директорына кертә.

Халыкның мәшгульлек үзәге директоры сайланган оешма турында тәкъдимне карый һәм аны килештерә. Халыкның мәшгульлек үзәге директоры оешма буенча тәкъдимне кире каккан очракта, башка оешманы сайлау буенча тәкъдимнәр кертү буенча гамәлләр кабат гамәлгә ашырыла.

Әлеге пунктта каралган административ гамәлләрне башкаруның максималь срогы ХМҮ белгече тарафыннан инвалидка дәүләт хезмәте күрсәтү турында карар кабул ителгән һәм инвалидка дәүләт хезмәте күрсәтү тәртибе турында мәгълүмат житкерелгән вакыттан башлап 5 минуттан артып китәргә тиеш түгел.

Административ процедураның нәтижәсе булып халыкның мәшгульлек үзәге директоры тарафыннан озата йөрү өчен җаваплы ХМҮ белгече кандидатурасын килештерү, дәүләт хезмәтен ХМҮ белгечләре тарафыннан күрсәтү мөмкин булмаган очракта, озата йөрүне гамәлгә ашырачак оешманы ачыклау тора.

Административ процедура нәтижәсе ХМҮ белгече тарафыннан ПК теркәлми.

3.6. Озата йөрү өчен җаваплы булган инвалидны озата йөрү белән турыдан-туры шөгьльләнүче халыкның мәшгульлек үзәге белгечен билгеләү турында боерык рәсмиләштерү, яисә инвалидка озата йөрү рәвешендә хосусый ярдәм күрсәтүне гамәлгә ашыручы дәүләткә карамаган оешма белән озата йөрү турында шартнамә төзү

Административ процедураны башлап жибөрү өчен халыкның мәшгульлек үзөгө директору тарафыннан инвалидны озата йөрү өчен жаваплы булган ХМҮ белгече кандидатурасын килештерү яки оешманы билгеләү нигез булып тора.

3.6.1. ХМҮ белгече инвалидны озата йөрү өчен жаваплы ХМҮ белгечен билгеләү турында боерык рәсмиләштерә һәм боерыкны имзалау өчен халыкның мәшгульлек үзөгө директоруна тапшыра. Халыкның мәшгульлек үзөгө директору боерыкка кул куя һәм аны ХМҮ белгеченә кайтарып бирә.

Озата йөрү өчен жаваплы буларак билгеләнгән ХМҮ белгече кул куеп, боерык белән таныша.

3.6.2. ХМҮ белгече тарафыннан озата йөрү мөмкинлеге булмауга бәйле рәвештә оешма билгеләнгән очракта, ХМҮ белгече оешма тарафыннан озата йөрү турында шартнамә проектын эзерли.

Озата йөрү турында шартнамә проектын эзерләгәндә (телефон, факс, электрон почта аша яки оешма халыкның мәшгульлек үзөгөнә килгән очракта, эш бирүченең шәхсән катнашында) оешма белән түбәндәгеләрне килештерә:

- 1) эш урынына бару һәм кайту юлын формалаштырганда һәм шул юлдан хәрәкәт итүне үзләштергәндә, инвалидка ярдәм күрсәтү тәртибен һәм шартларын;
- 2) шартнамәне үтәү барышы турында белешмәләр бирү тәртибен һәм срогына;
- 3) халыкның мәшгульлек үзөгөнә һәм оешманың хокукларын, бурычларын һәм жаваплылыгын;
- 4) шартнамәнең гамәлдә булу срогын;
- 5) шартнамәне туктату тәртибен һәм шартларын.

Югарыда аталган шартнамә шартларын килештергәннән соң ХМҮ белгече ике нөсхәдә оешма белән шартнамә проектын төзи һәм аларны кул кую өчен халыкның мәшгульлек үзөгө директоруна тапшыра. Халыкның мәшгульлек үзөгө директору шартнамәне алган көнне шартнамәнең ике нөсхәсенә кул куя һәм аларны ХМҮ белгеченә тапшыра.

ХМҮ белгече шартнамәнең халыкның мәшгульлек үзөгө директору имзалаган ике нөсхәсен алганнан соң, имза кую өчен шартнамәнең ике нөсхәсен оешмага юллай.

Түбәндәгеләрдә күрсәтелгән административ гамәлләрне башкару срогы:

әлеге Регламентның 3.6.1 пунктчасында, - әлеге Регламентның 3.5 пунктсында каралган процедура тәмамланган вакыттан башлап 34 минуттан артып китәргә тиеш түгел.

әлеге Регламентның 3.6.3 пунктчасында, - әлеге Регламентның 3.5 пунктсында каралган процедураны тәмамлаганнан соң 2 эш көненнән артып китәргә тиеш түгел.

Административ процедураның нәтижәсе булып инвалидны озата йөрүгә жаваплы ХМҮ белгеченә билгеләнүе турында боерык яки халыкның мәшгульлек үзөгө һәм оешма арасында озата йөрү турында имзаланган шартнамә тора.

Административ процедура нәтижәсе ХМҮ хезмәткәре тарафыннан ПК теркәлә.

3.7. Озата йөрү өчен билгеләнгән затлар (оешмалар) турында мәгълүматны үз эченә алган дәүләт хезмәте күрсәтү турында бәяләмәне рәсмиләштерү

Административ процедураны башлап жибөрү өчен инвалидны озата йөрү өчен

жаваплы ХМҮ белгечен билгеләү турында боерык яки оешма белән озата йөрү турында шартнамә нигез булып тора.

ХМҮ белгече әлеге Регламентка 4 нче кушымтага туры китерелгән формада ике нөсхәдә электрон рәвештә бәяләмә төзи, аны бастырып чыгара, имзалий. Бәяләмәдә озата йөрүне гамәлгә ашыручы ХМҮ белгече яки оешма турында мәгълүмат чагылдырыла.

Әлеге пунктта каралган административ гамәлләрне башкаруның максималь срогы 5 минуттан артык булырга тиеш түгел.

Административ процедураның нәтижәсе булып 2 нөсхәдә рәсмиләштерелгән бәяләмә тора.

Административ процедура нәтижәсе ХМҮ белгече тарафыннан ПК теркәлә.

3.7. Инвалидка дәүләт хезмәтен күрсәтү турында бәяләмә бирү

Административ процедураны башлап жибәрү өчен дәүләт хезмәте күрсәтү турында рәсмиләштерелгән бәяләмә нигез булып тора.

ХМҮ белгече бәяләмәне инвалидка дәүләт хезмәте күрсәтү турында гаризада күрсәтелгән ысул белән (халыкның мәшгульлек үзәгенә шәхсән мөрәжәгать иткәндә яки почта аша язмача, яки электрон почта белән, Татарстан Республикасы Порталында шәхси кабинетка) тапшыра.

Инвалид халыкның мәшгульлек үзәгенә шәхсән мөрәжәгать иткәндә, ХМҮ белгече инвалидны бәяләмәне белән кул куйдыртып таныштыра һәм инвалидка бәяләмәнең бер нөсхәсен бирә, икенче нөсхәсен инвалидның шәхси эшенә терки.

Әлеге пунктта каралган административ гамәлләрне башкаруның максималь срогы 5 минуттан артык булырга тиеш түгел.

Административ процедураның нәтижәсе булып инвалидка бер нөсхәдә бирелгән бәяләмә һәм инвалидның шәхси эшенә теркәлгән аның икенче нөсхәсе тора.

Административ процедура нәтижәсе ХМҮ белгече тарафыннан ПК теркәлә.

3.8. Административ процедуралар (гамәлләр) нәтижәләрен халыкның - физик затларның мәшгульлеге өлкәсендә дәүләт хезмәтләре алучылар регистрына керту

Административ процедураны башлап жибәрү өчен инвалидка бәяләмә бирү нигез булып тора.

ХМҮ белгече Физик затлар регистрына дәүләт хезмәте күрсәтү нәтижәсе турында мәгълүмат кергә.

Әлеге пунктта каралган административ гамәлне үтәүнең максималь срогы дәүләт хезмәте күрсәтү нәтижәсен алган вакыттан башлап 1 минуттан артып китәргә тиеш түгел.

Административ процедура нәтижәсе ХМҮ белгече тарафыннан ПК теркәлә.

3.9. Техник хаталарны төзәтү

Административ процедураны башлап жибәрү өчен халыкның мәшгульлек үзәгенә инвалидтан халыкның мәшгульлек үзәге тарафыннан бирелгән бәяләмәдә (алга таба – бирелгән документ) жибәрелгән хаталарны һәм ялгышларны төзәтү турында гариза килүе нигез булып тора.

Бирелгән документта жибәрелгән хаталарны һәм ялгышларны төзәтү өчен инвалид яки мөрәжәгать итүче язмача формада яки электрон документ формасында түбәндәгеләрне тапшыра:

1) әлеге Регламентның 5 нче кушымтасына туры китерелгән форма буенча бирелгән документта жибәрелгән хаталарны һәм ялгышларны төзәтү турында гариза (алга таба – хаталарны төзәтү турында гариза);

2) бирелгән документ.

Хаталарны төзәтү турында гариза инвалид тарафыннан халыкның мәшгульлек үзәгенә яки КФҮ язмача рәвештә почта буенча яки электрон рәвештә электрон почта буенча, Татарстан Республикасы Порталы, Бердәм портал аша тапшырыла.

Язмача рәвештә хаталарны төзәтү турында гариза халыкның мәшгульлек үзәгенә килгән көненнән башлап бер эш көне эчендә эш башкару өчен җаваплы булган ХМҮ белгече тарафыннан исәпкә алу журналында теркәлә. Язмача рәвештә хаталарны төзәтү турында инвалидтан эш сәгатьләрендә килмәгән гариза, килгән көненнән соңгы бернече эш көнендә теркәлә.

Хаталарны төзәтү турында гариза электрон рәвештә, шул исәптән Татарстан Республикасы Порталы яки Бердәм портал аша килгән очракта, эш башкару өчен җаваплы ХМҮ белгече хаталарны төзәтү турында гаризаны бер эш көне дәвамында кәгазьгә чыгартып ала һәм алга таба аның белән язма рәвештә хаталарны төзәтү турында гариза белән эшләүгә аналогик эш алып бара.

Инвалид хаталарны төзәтү турында гариза белән КФҮ мөрәжәгать иткән очракта, халыкның мәшгульлек үзәге һәм КФҮ арасында төзелгән хезмәттәшлек турында килешүдә билгеләнгән срокларда, ләкин гаризаны КФҮ теркәгән көннән башлап киләсе эш көненнән соңга калмыйча, аталган гаризаның халыкның мәшгульлек үзәгенә тапшырылуы тәмин ителә.

Хаталарны төзәтү турында гариза һәм элегрәк бирелгән документ хаталарны төзәтү турында гариза халыкның мәшгульлек үзәгендә теркәлгән көнне эш башкару өчен җаваплы ХМҮ белгече тарафыннан халыкның мәшгульлек үзәге директорына тапшырыла.

Халыкның мәшгульлек үзәге директоры хаталарны төзәтү турында гариза халыкның мәшгульлек үзәгендә теркәлгән датадан башлап 1 эш көне эчендә хаталарны төзәтү турында гаризаны карый, яңа документ бирү юлы белән бирелгән документтагы хаталарны һәм ялгышларны төзәтү турында як бирелгән документтагы хаталарны һәм ялгышларны төзәтүдән баш тарту турында карар кабул итә, дүлэт хезмәте күрсәтүне гамәлгә ашыручы ХМҮ белгечләре арасыннан башкаручыны (алга таба – башкаручы) билгели һәм аңа язмача тиешле йөкләмә бирә.

Бирелгән документта хаталарны һәм ялгышларны төзәтүдән баш тарту турында карар бирелгән документта хаталарның һәм ялгышларның булмау факты билгеләнгән очракта кабул ителә.

Бирелгән документта хаталарны һәм ялгышларны төзәтү турында карар кабул ителгән очракта, башкаручы халыкның мәшгульлек үзәгендә хаталарны төзәтү турында гариза теркәлгән көннән башлап 3 эш көне эчендә бирелгән, хаталары һәм ялгышлары булган документка алмашка яңа документ (алга таба – яңа документ) эзерли һәм яңа документны эш башкару өчен җаваплы ХМҮ белгеченә тапшыра.

Хаталарны һәм ялгышларны төзәтүдән баш тарту турында карар кабул ителгән очракта, башкаручы халыкның мәшгульлек үзәгендә хаталарны төзәтү турында гариза теркәлгән көннән башлап 3 эш көне эчендә бирелгән документта

хаталарның һәм ялгышларның булмавы турында хәбәрләмә проекты (алга таба – хаталарның булмавы турында хәбәрләмә) эзерли һәм аны кул кую өчен халыкның мәшгульлек үзәге директорына тапшыра.

Хаталарның булмавы турында хәбәрләмә проектына элек бирелгән документ теркәлә.

Хаталарның булмавы турында хәбәрләмә проекты имза салу өчен килгән көннен башлап бер эш көне эчендә халыкның мәшгульлек үзәге директоры тарафыннан имзалана һәм аның тарафыннан эш башкару өчен җаваплы ХМҮ белгеченә шул ук көнне тапшырыла.

Эш башкару өчен җаваплы ХМҮ белгече халыкның мәшгульлек үзәге директоры хаталарның булмавы турында хәбәрләмәгә кул куйган яки яңа документны алган көннен башлап бер эш көне эчендә хаталарның булмавы турында хәбәрләмәне яки яңа документны тиешле документларны исәпкә алу журналында терки.

Эш башкару өчен җаваплы ХМҮ белгече яңа документны яки хаталарның булмавы турында хәбәрләмәне теркәгән көнне инвалидка яңа документның эзер булуы яки хаталарның булмавы турында хәбәрләмә турында хаталарны төзәтү турында гаризада күрсәтелгән ысул белән хәбәр итә.

Хаталарның булмавы турында хәбәрләмәне теркәгән яки яңа документны алган көннен соң килүче бер эш көне узганчы эш башкару өчен җаваплы ХМҮ белгече инвалидка хаталарны төзәтү турында гаризада күрсәтелгән ысул белән яңа документ яки хаталарның булмавы турында хәбәрләмә бирә.

Хаталарның булмавы турында хәбәрләмә хаталарны төзәтү турында гаризада күрсәтелгән ысул белән, элегрәк бирелгән документ белән бергә бирелә.

Әлеге пунктта каралган административ гамәлләрне башкаруның максималь срогы хаталарны төзәтү турында гариза халыкның мәшгульлек үзәгендә теркәлгән көннен башлап биш эш көннен артып китәргә тиеш түгел.

Әлеге пунктта каралган административ процедураларның нәтижәсе булып мөрәжәгать итүчегә яңа документны яки хаталарның булмавы турында хәбәрләмә тапшыру тора.

Административ процедура нәтижәсен теркәү ысуллары булып тиешле исәпкә алу документациясе журналында яңа документны яки хаталарның булмавы турында хәбәрләмәне теркәү, шулай ук яңа документны яки хаталарның булмавы турында хәбәрләмәне шәхсэн алганда инвалидның кул куюы тора.

3.10. Дәүләт хезмәте КФҮ, КФҮ читтән торып эшләү урынында күрсәтелми.

Инвалид КФҮ, КФҮ читтән торып эшләү урынына мөрәжәгать иткәндә, гариза теркәлгән көннен соңгы эш көннен соңга калмыйча гаризаның халыкның мәшгульлек үзәгенә тапшырылуы тәэмин ителә.

Дәүләт хезмәте күрсәтелгәндә халыкның мәшгульлек үзәге һәм КФҮ арасында үзара хезмәттәшлек итү тәртибе халыкның мәшгульлек үзәге һәм ХМҮ арасында төзелә торган хезмәттәшлек турында килешү белән җайга салына.

4. Дәүләт хезмәтләре күрсәтүне тикшереп торы тәртибе һәм рәвешләре

4.1. Дәүләт хезмәте күрсәтүне тикшерүдә тоту түбәндәге формаларда гамәлгә ашырыла:

1) дәүләт хезмәте күрсәтүне агымдагы тикшереп тору (алга таба – агымдагы тикшереп тору):

2) туры килә торган эшне эзләгәндә һәм халыкның мәшгульлек хезмәте органнары тарафыннан эшкә урнаштырганда гражданнарга түләүсез ярдәм күрсәтү өлешендә халыкның мәшгульлегенә булышлык күрсәтү өлкәсендә дәүләт гарантияләренә тәмин ителүен тикшерүдә тоту (алга таба – халыкның мәшгульлегенә булышлык күрсәтү өлкәсендә дәүләт гарантияләренә тәмин ителүен тикшерүдә тоту).

4.2. ХМҮ белгечләренә элекке Регламентның һәм дәүләт хезмәте күрсәтүгә таләпләр билгели торган бүтән норматив хокукий актларның нигезләмәләрен үтәвенә агымдагы контроль ХМҮ директоры яки ул вәкаләт биргән хезмәткәр тарафыннан гамәлгә ашырыла.

4.3. Дәүләт хезмәте күрсәтүне агымдагы тикшерүдә тоту ХМҮ белгеченә элекке Регламентны, Россия Федерациясә Сәламәтлек саклау һәм социаль үсеш министрлыгының 2010 елның 8 ноябрәндәге 972н номерлы боерыгы белән расланган Халыкның мәшгульлегә өлкәсендә дәүләт хезмәтләрен алучылар (физик затлар) регистрын, аларда булган белешмәләренә бир тәртибен, срокларын һәм формасын да кертеп, алып бару тәртибен, дәүләт хезмәте алучыларның исәпкә алу документациясә һәм дәүләт хезмәте күрсәтү эшчәнлеген регламентлаучы башка документларның бланкларын тутыруга, алып баруга һәм саклауга карата таләпләренә саклавына һәм үтәвенә тикшерүләр уздыру юлы белән гамәлгә ашырыла.

Агымдагы тикшерүләренә гамәлгә ашыру ешлыгы халыкның мәшгульлек үзәге директоры тарафыннан билгеләнә.

4.4. Халыкның мәшгульлегенә булышлык күрсәтү өлкәсендә дәүләт гарантияләренә тәмин ителүен тикшерүдә тотуны, эшсез гражданнарга социаль ярдәм күрсәтү өлешендә дәүләт гарантияләренән тыш, халыкның мәшгульлегенә булышлык күрсәтү өлкәсендә дәүләт гарантияләренә тәмин ителүенә күзәтчелек һәм контроль буенча вәкаләтләренә үтәү кысаларында Министрлык гамәлгә ашыра.

Халыкның мәшгульлегенә булышлык күрсәтү өлкәсендә дәүләт гарантияләренә тәмин ителүен тикшерүдә тоту Министрлык тарафыннан планлы (планнан тыш) урынга чыгып (документар) тикшерүләр уздыру юлы белән гамәлгә ашырыла.

4.4. Тикшерүләр уздыруга вәкаләтле вазыйфаи затларның исемлегә, планлы урынга чыгып (документар) тикшерүләренә уздыру ешлыгы Министрлык тарафыннан билгеләнә.

4.5. Планлы (планнан тыш) урынга чыгып (документар) тикшерүләренә нәтижәләре бозуларның сәбәпләрен ачыклау һәм аларны бетерү һәм булдырмау буенча чаралар күрү максатларында анализланьрга тиеш.

4.6. Гражданнар, аларның берләшмәләре һәм оешмалары тарафыннан дәүләт хезмәте күрсәтелүне контрольлектә тоту дәүләт хезмәтен күрсәткәндә халыкның мәшгульлек үзәге эшчәнлегенә ачык булуы, дәүләт хезмәтен күрсәтү тәртибе турында тулы, актуаль һәм төгәл мәгълүматны алу һәм дәүләт хезмәтен күрсәтү процессында мөрәжәгатьләренә (шикаятьләренә) судка кадәр тәртиптә карап тикшерү мөмкинлегә аша гамәлгә ашырыла.

5. Дәүләт хезмәте күрсәтүче органның карарларына һәм гамәлләренә (гамәл кылмавына), шулай ук андагы дәүләт хезмәте күрсәтүче вазыйфаи затның яисә дәүләт хезмәткәренен, КФҮ, КФҮ хезмәткәренен карарларына һәм гамәлләренә (гамәл кылмавына) судка кадәр (судтан тыш) шикаять белдерү тәртибе

5.1. Дәүләт хезмәтен алучылар ХМҮ вазыйфаи затының (белгеченен) карарына һәм (яки) гамәленә (гамәл кылмавына) – халыкның мәшгульлек үзәге житәкчесенә, халыкның мәшгульлек үзәге житәкчесе карарларына, гамәлләренә (гамәл кылмавына) Министрлыкка министрның тикшерүдә тотучы урынбасары яки министр исеменә шикаять белдерергә хокуклы.

Министр урынбасарының (министрның) карарларына, гамәлләренә (гамәл кылмавына) шикаятьләр Татарстан Республикасы Министрлар Кабинетына белдерелергә мөмкин.

КФҮ хезмәткәренен карарларына һәм гамәлләренә (гамәл кылмавына) шикаятьләр КФҮ житәкчесенә белдерелә, КФҮ житәкчесе карарларына һәм гамәлләренә (гамәл кылмавына) карата – КФҮ гамәлгә куючыга.

5.2. Мөрәжәгать итүче, шул исәптән түбәндәге очракларда да, шикаять белән мөрәжәгать итә ала:

дәүләт хезмәте күрсәтү турында гарызнамәне теркәү срогы бозылганда;

дәүләт хезмәтен күрсәтү вакыты бозылганда;

мөрәжәгать итүчедән Россия Федерациясе норматив хокукый актларында, Татарстан Республикасы норматив хокукый актларында дәүләт хезмәтен күрсәтү өчен тапшырылуы яки гамәлгә ашырылуы күздә тотылмаган документларны яки мәгълүматларны яисә гамәлләр башкаруны таләп иткәндә;

дәүләт хезмәте күрсәтү өчен Россия Федерациясе норматив хокукый актларында, Татарстан Республикасы норматив хокукый актларында каралган документларны мөрәжәгать итүчедән кабул итеп алудан баш тартканда;

дәүләт хезмәте күрсәтүдән баш тартканда, әгәр федераль законнарда һәм алар нигезендә кабул ителгән Россия Федерациясенен бүтән норматив хокукый актларында, Татарстан Республикасы законнарында һәм бүтән норматив хокукый актларында баш тарту нигезләре каралмаган булса;

дәүләт хезмәте күрсәткәндә мөрәжәгать итүчедән Россия Федерациясе норматив хокукый актларында, Татарстан Республикасы норматив хокукый актларында каралмаган түләү таләп ителгәндә;

дәүләт хезмәте күрсәтүче халыкның мәшгульлек үзәгенен, ХМҮ вазыйфаи затының (белгеченен) дәүләт хезмәте күрсәтү нәтижәсендә тапшырылган документларда үзләре тарафыннан жибәрелгән басма хаталарны, ялгышларны төзәтүдән баш тарткан очракта яисә мондый төзәтүләрнен билгеләнгән вакыты бозылганда;

дәүләт хезмәте күрсәтү нәтижәләре буенча документларны бирү чоры яисә тәртибе бозылганда;

дәүләт хезмәте күрсәтүне туктатып торганда, әгәр федераль законнарда һәм алар нигезендә кабул ителгән Россия Федерациясенен бүтән норматив хокукый актларында, Татарстан Республикасы законнарында һәм норматив хокукый актларында туктатып торы өчен нигезләр каралмаган булса;

дәүләт хезмәте күрсәтелгәндә дәүләт хезмәтен күрсәтү өчен кирәкле документларны беренче мәртәбә кабул иткәндә яисә, 2010 елның 27 июлендәге 210-ФЗ номерлы федераль законның 7 статьясының 1 өлешендәге 4 пункттында каралганнардан тыш, дәүләт хезмәтен күрсәткәндә булмавы һәм (яки) дәрәс булмавы турында күрсәтелмәгән яки документларны яки мәгълүматны таләп иткәндә.

5.3. Дәүләт хезмәтен күрсәтүче органның (учреждениенен), шулай ук дәүләт хезмәте күрсәтүче органдагы вазыйфаи затның (белгечнең) яки дәүләт хезмәткәренен, КФҮ, КФҮ хезмәткәренен карарларына һәм гамәлләренә (гамәл кылмавына) шикаять язмача формада кәгазьдә яисә электрон формада тапшырыла.

Шикаять почта буенча, күпфункцияле үзәк аша, «Интернет» мәгълүмат-телекоммуникация челтәреннән файдаланып, Министрлыкның рәсми сайтынан (<http://mtsz.tatarstan.ru>), КФҮ рәсми сайтынан (<http://mfc16.tatarstan.ru>), Татарстан Республикасы Дәүләт хезмәтләре һәм муниципаль хезмәтләр порталынан (<http://uslugi.tatarstan.ru/>), Дәүләт хезмәтләренен һәм муниципаль хезмәтләренен (функцияләренен) бердәм порталынан (<http://www.gosuslugi.ru/>) жибәрелергә, шулай ук гражданинны шәхсән кабул иткәндә кабул итеп алынырга мөмкин.

5.4. Шикаятьне карау чоры – аны теркәүгә алганнан соңгы 15 эш көне эчендә. Дәүләт хезмәтен күрсәтүче органның (учреждениенен), шулай ук дәүләт хезмәтен күрсәтүче органдагы вазыйфаи затның (белгечнең) яки дәүләт хезмәткәренен, КФҮ, КФҮ хезмәткәренен мөрәжәгать итүчедән документларны кабул итүдән баш тартуын яисә жибәрелгән хаталарны һәм ялгышларны төзәтүдән баш тартуына шикаять белдерелгәндә яисә мондый төзәтмәләр кертүнен билгеләнгән вакыты бозылган очракта, – аны теркәүгә алганнан соңгы биш эш көне эчендә.

5.5. Шикаятьтә түбәндәгеләр булырга тиеш:

1) карарларына һәм гамәлләренә (гамәл кылмавына) шикаять белдерелә торган дәүләт хезмәте күрсәтүче органның (учреждениенен), дәүләт хезмәте күрсәтүче органда вазыйфаи затның (белгечнең) яисә граждан хезмәткәренен, КФҮ, аның житәкчесенен яки хезмәткәренен исеме;

2) мөрәжәгать итүче – физик затның фамилиясе, исеме, атасының исеме (булган очракта), яшәгән урыны турындагы белешмәләр, мөрәжәгать итүче – юридик затның урнашкан урыны турындагы белешмәләр, шулай ук элемтә телефоны номеры (номерлары), электрон почта адресы (адреслары) (булган очракта) һәм мөрәжәгать итүчегә жавап жибәрелергә мөмкин булган почта адресы;

3) дәүләт хезмәте күрсәтүче органның (учреждениенен), дәүләт хезмәте күрсәтүче органдагы вазыйфаи затның (белгечнең) яки дәүләт хезмәткәренен, КФҮ, КФҮ хезмәткәренен шикаять белдерелә торган карарлары һәм гамәлләре (гамәл кылмавы) турында мәгълүматлар;

4) мөрәжәгать итүченен дәүләт хезмәте күрсәтүче органның (учреждениенен), дәүләт хезмәте күрсәтүче органдагы вазыйфаи затның (белгечнең) яисә дәүләт хезмәткәренен, КФҮ, КФҮ хезмәткәренен карарлары һәм гамәлләре (гамәл кылмавы) белән ризалашмавын нигезләүче дәлилләр.

Мөрәжәгать итүче тарафыннан мөрәжәгать итүченең дәлилларен раслый торган документлар (булган очракта) яки аларның күчермәләре тапшырылырга мөмкин.

5.6. Шикаятьне карау нәтижәләре буенча түбәндәге карарларның берсе кабул ителә:

1) шикаять канәгатьләндерелә, шул исәптән кабул ителгән карарны гамәлдән чыгару, дәүләт хезмәтен күрсәтү нәтижәсендә бирелгән документларда жибәрелгән хаталарны һәм ялгышларны төзәтү, мөрәжәгать итүчегә Россия Федерациясе норматив хокукый актларында, Татарстан Республикасы норматив хокукый актларында алуы каралмаган түләүләргә кайтарып бирү рәвешендә;

2) шикаятьне канәгатьләндерүдән баш тартыла.

Карарны кабул иткән көннән соң бер көн узганчы гражданинга язмача яисә гражданин ихтыяры буенча электрон рәвештә шикаятьне карап тикшерү нәтижәләре турында нигезләнгән хат жибәрелә.

Шикаять канәгатьләндерелгә тиеш дип танылган очракта жавапта мөрәжәгать итүчегә дәүләт хезмәтен күрсәткәндә ачыкланган житешсезлекләргә кичекмәстән юк итү максатларында дәүләт хезмәтен күрсәтүче орган (учреждение), КФҮ, КФҮ хезмәткәре тарафыннан гамәлгә ашырыла торган гамәлләр турында мәгълүмат бирелә, шулай ук китерелгән уңайсызлыklar өчен гафу үтенелә һәм дәүләт хезмәтен алу максатларында алга таба гражданинга эшләргә тиешле гамәлләр турында мәгълүмат күрсәтелә.

Шикаять канәгатьләндерелгә тиешле түгел дип танылган очракта мөрәжәгать итүчегә жавапта кабул ителгән карарның сәбәпләре турында нигезле аңлатмалар, шулай ук кабул ителгән карарга шикаять белдерү тәртибе турында мәгълүмат күрсәтелә.

5.7. Шикаятьне карау барышында яисә нәтижәсендә административ хокук бозу яки жинаять кылу билгеләре ачыкланган очракта, шикаятьләргә карау вәкаләте бирелгән вазыйфай зат, хезмәткәр булган материалларны прокуратура органнарына кичекмәстән жибәрә.

Инвалидларга эшкә урнашуда булышлык күрсәткәндә озата йөрүне оештыру буенча дәүләт хезмәте күрсәтүнең административ регламентына 1 нче кушымта

Халыкның мәшгульлек үзәге (халыкның мәшгульлек үзәге филиалы) урнашкан урын турында мәгълүмат, аның белешмә телефоннары, электрон почта адреслары, шулай ук Инвалидларга эшкә урнашуда булышлык күрсәткәндә озата йөрүне оештыру буенча дәүләт хезмәте күрсәтү өчен җаваплы вазыйфаи затлар турында мәгълүматлар

1. Татарстан Республикасы халыкның мәшгульлек хезмәте дәүләт учреждениеләре

| Халыкның мәшгульлек үзәге аталышы | Телефоны | Урнашкан урынының адресы, электрон адресы |
|---------------------------------------------------------------------------------|---------------------|----------------------------------------------------------------------------------------------------------------------|
| Өгерже районы буенча «Менделеевск районы халыкның мәшгульлек үзәге» ДКУ филиалы | (85551) 2-31-73 | 422230, Өгерже ш., Карл Маркс ур., 11а Centr.Agryzskiy@tatar.ru |
| «Азнакай шәһәре халыкның мәшгульлек үзәге» ДКУ | (85592) 7-57-90 | 423330, Азнакай ш., Төзүчеләр ур., 10 Czn.Aznakaevo@tatar.ru |
| «Аксубай районы халыкның мәшгульлек үзәге» ДКУ | (84344) 2-73-94 | 423060, Аксубай ш.т.п, Романов ур., 6 Czn.Aksubaevo@tatar.ru |
| «Актаныш районы халыкның мәшгульлек үзәге» ДКУ | (85552) 3-09-83 | 423740, Актаныш ав., Ленин пр., 61 Czn.Aktanysh@tatar.ru |
| «Алексеевск районы халыкның мәшгульлек үзәге» ДКУ | (84341) 2-54-00 | 422900, Алексеевск ш.т.п., Ленин ур., 87 Czn.Alekseevskoe@tatar.ru |
| «Әлки районы халыкның мәшгульлек үзәге» ДКУ | (84346) 2-15-89 | 422870, Базарлы Матак ав., Совет ур., 8 Czn.Alkeevo@tatar.ru |
| «Әлмәт шәһәре халыкның мәшгульлек үзәге» ДКУ | (85553) 32-34-99 | 423452, Әлмәт ш., Герцен ур., 86а Czn.Almet@tatar.ru |
| «Апас районы халыкның мәшгульлек үзәге» ДКУ | (84376) 2-12-15 | 422350, Апас авылы, Шоссейная ур., 5 Czn.Apastovo@tatar.ru |
| «Арча районы халыкның мәшгульлек үзәге» ДКУ | (84366) 3-17-33 | 422000, Арча ш., Банк ур., 6в Centr.Arskiy@tatar.ru |
| «Әтнә районы халыкның мәшгульлек үзәге» ДКУ | (84369) 2-16-51 | 422750, Олы Әтнә ав., Совет ур., 63 Czn.Atnya@tatar.ru |
| «Баулы шәһәре халыкның мәшгульлек үзәге» ДКУ | (85569) 5-62-29 | 423930, Баулы ш., Энгельс ур., 56 Czn.Bavly@tatar.ru |
| «Балтач районы халыкның мәшгульлек үзәге» ДКУ | (84368) 2-44-19 | 422250, Балтач ш.т.п., Совет ур., 16 Czn.Baltasi@tatar.ru |
| «Бөгелмә шәһәре халыкның мәшгульлек үзәге» ДКУ | (85594) 4-17-60 | 423239, Бөгелмә ш., Октябрь ур., 15 Czn.Bugulma@tatar.ru |
| «Буа шәһәре халыкның мәшгульлек үзәге» ДКУ | (84374) 3-35-89 | 422430, Буа ш., Р.Люксембург ур., 159 Czn.Buinsk@tatar.ru |
| «Югары Ослан районы халыкның мәшгульлек үзәге» ДКУ | (84379) 2-24-28 | 422570, Югары Ослан ав., Медгородок ур., 21а Czn.V-uslon@tatar.ru |
| «Биектау районы халыкның мәшгульлек үзәге» ДКУ | (84365) 2-16-17 | 422700, Биек Тау ав., Үзәк ур., 7 CZN.VGora@tatar.ru |

| | | |
|--------------------------------------------------------------------------------|--------------------|---------------------------------------------------------------------------------------------------------------------|
| «Чүпрәле районы халыкның мәшгульлек үзәге» ДКУ | (84375) 2-25-87 | 422470, Иске Чүпрәле ав., Үзәк ур., 15 й. Czn.Drozhhano@tatar.ru |
| «Алабуга шәһәре халыкның мәшгульлек үзәге» ДКУ | (85557) 7-58-58 | 423600, Алабуга ш., Спас ур., 5 й. Czn.Elabugi@tatar.ru |
| «Зэй шәһәре халыкның мәшгульлек үзәге» ДКУ | (85558) 7-15-43 | 423520, Зэй ш., Нефтьчеләр пр., 376 Czn.Zainsk@tatar.ru |
| «Яшел Үзән шәһәре халыкның мәшгульлек үзәге» ДКУ | (84371) 5-64-90 | 422550, Яшел Үзән ш., Татарстан ур., 1 Czn.Zdol@tatar.ru |
| «Кайбыч районы халыкның мәшгульлек үзәге» ДКУ | (84370) 2-12-60 | 422330, О.Кайбыч ав., Кояшлы бульвар ур., 7 й. Czn.Kaybicy@tatar.ru |
| Кама Тамагы районы буенча «Тәтеш районы халыкның мәшгульлек үзәге» ДКУ филиалы | (84377) 2-14-67 | 422820, Кама Тамагы ш.т.п., Карл Маркс ур., 2 Filial.K-uste@tatar.ru |
| «Кукмара районы халыкның мәшгульлек үзәге» ДКУ | (84364) 2-67-54 | 422110, Кукмара ш., Ворошилов ур., 44 Czn.Kukmor@tatar.ru |
| «Лаеш районы халыкның мәшгульлек үзәге» ДКУ | (84378) 2-48-12 | 422610, Лаеш ш., Чернышевский ур., 23 Laish.Czn@tatar.ru |
| «Лениногорск шәһәре халыкның мәшгульлек үзәге» ДКУ | (85595) 5-59-70 | 423250, Лениногорск ш., Гагарин ур., 51 Czn.Leninogorsk@tatar.ru |
| «Мамадыш районы халыкның мәшгульлек үзәге» ДКУ | (85563) 3-35-57 | 422190, Мамадыш ш., Муса Жәлил ур., 12 Czn.Mamadysh@tatar.ru |
| «Менделеевск районы халыкның мәшгульлек үзәге» ДКУ | (85549) 2-23-57 | 423650, Менделеевск ш., Фомин ур., 19 Czn.Men@tatar.ru |
| «Минзәлә районы халыкның мәшгульлек үзәге» ДКУ | (85555) 3-23-80 | 423700, Минзәлә., Ленин ур., 80 Czn.Menzelinsk@tatar.ru |
| «Мөслим районы халыкның мәшгульлек үзәге» ДКУ | (85556) 2-55-80 | 423970, Мөслим ав., Пушкин ур., 47 Czn.Muslymovo@tatar.ru |
| «Яр Чаллы шәһәре халыкның мәшгульлек үзәге» ДКУ | (8552) 52-42-68 | 423831, Яр Чаллы ш., Сөембикә пр., 47 Chelny.CZn@tatar.ru |
| «Түбән Кама шәһәре халыкның мәшгульлек үзәге» ДКУ | (8555) 42-40-79 | 423570, Түбән Кама ш., Бызов ур., 20а Czn.nk@tatar.ru |
| Кама Аланы бүлеге «Түбән Кама шәһәре халыкның мәшгульлек үзәге» ДКУ | (8555) 33-98-61 | 423564, Түбән Кама районы, Кама Аланы ш.т.п., 2/01 Czn.nk@tatar.ru |
| «Яңа Чишмә районы халыкның мәшгульлек үзәге» ДКУ | (84348) 2-30-42 | 423190, Яңа Чишмә ав., Ленин ур., 93 Czn.Novoshesh@tatar.ru |
| «Нурлат шәһәре халыкның мәшгульлек үзәге» ДКУ | (84345) 2-46-30 | 423040, Нурлат ш., Р.С.Хәммәдиев ис.ур., 19 Czn.Nurlat@tatar.ru |
| «Питрәч районы халыкның мәшгульлек үзәге» ДКУ | (84367) 3-04-84 | 422770, Питрәч ав., Совет ур., 20 й. CentrZan.Pestr@tatar.ru |
| «Балык Бистәсе районы халыкның мәшгульлек үзәге» ДКУ | (84361) 2-21-81 | 422650, Балык Бистәсе ш.т.п., Ленин ур., 48 Czn.R.sloboda@tatar.ru |
| «Саба районы халыкның мәшгульлек үзәге» ДКУ | (84362) 2-28-16 | 422060, Байлар Сабасы ш.т.п., Закир Йосыпов ур., 7 й. SZN.Saby@tatar.ru |
| «Сарман районы халыкның мәшгульлек үзәге» ДКУ | (85559) 2-42-62 | 423350, Сарман ав., Ленин ур., 26 Czn.Sarmanovo@tatar.ru |
| «Спас районы халыкның мәшгульлек үзәге» ДКУ | (84347) 3-07-72 | 422820, Болгар ш., Хирург Шеронов ур., 21 й. Czn.Bolgar@tatar.ru |
| «Тәтеш районы халыкның мәшгульлек үзәге» ДКУ | (84373) 2-63-29 | 422370, Тәтеш ш., Ирек майданы ур., 45 Czn.Tetyushi@tatar.ru |

| | | |
|-----------------------------------------------------------------------------|--------------------|------------------------------------------------------------------------------------------------------------------|
| Тукай районы буенча «Яр Чаллы шәһәре халыкның мәшгульлек үзәге» ДКУ филиалы | (8552) 52-96-97 | 423831, Яр Чаллы ш., Сөембикә пр., 47 Czn.Tukaev@tatar.ru |
| «Теләче районы халыкның мәшгульлек үзәге» ДКУ | (84360) 2-13-51 | 422080, Теләче ав., Ленин ур., 73. Czn.Tyulyachi@tatar.ru |
| «Чирмешән районы халыкның мәшгульлек үзәге» ДКУ | (84396) 2-54-59 | 423100, Чирмешән ав., Титов ур., 26 й. Czn.Cheremshan@tatar.ru |
| «Чистай шәһәре халыкның мәшгульлек үзәге» ДКУ | (84342) 5-13-34 | 422980, Чистай ш., К.Маркс ур., 35 й. Czn.chist@tatar.ru |
| «Ютазы районы халыкның мәшгульлек үзәге» ДКУ | (85593) 2-98-00 | 423950, Урыссу ш.т.п., Пушкин ур., 105/1й. Czn.Yutazy@tatar.ru |
| «Казан шәһәре халыкның мәшгульлек үзәге» ДКУ | (843) 562-48-33 | 420034, Казан ш., Декабристлар ур., 81а Czn.g_Kazan@tatar.ru |
| Совет районы буенча «Казан шәһәре халыкның мәшгульлек үзәге» ДКУ филиалы | (843) 273-85-03 | 420029, Казан ш., Журналистлар ур., 13а CZN/Sovetskiy@tatar.ru |
| «Авиатөзелеш районы халыкның мәшгульлек үзәге» ДКУ | (843) 537-86-00 | 420085, Казан ш., 1 нче Муром ур., 33а Czn.Avia@tatar.ru |
| «Вахитов районы халыкның мәшгульлек үзәге» ДКУ | (843) 277-40-09 | 420049, Казан ш., Качалов ур., 77 Czn.Vah@tatar.ru |
| «Киров районы халыкның мәшгульлек үзәге» ДКУ | (843) 554-77-36 | 420032, Казан ш., Слободская ур., 23 czn.kirovskiy@tatar.ru |
| «Мәскәү районы халыкның мәшгульлек үзәге» ДКУ | (843) 564-58-72 | 420039, Казан ш., Гагарин ур., 46, czn.moskovski@tatar.ru |
| «Яңа Савин районы халыкның мәшгульлек үзәге» ДКУ | (843) 560-88-98 | 420044, Казан ш., Ибраһимов пр., 41, Czn.Novosavin@tatar.ru |
| «Идел бие районы халыкның мәшгульлек үзәге» ДКУ | (843) 224-86-83 | 420101, Казан ш., Бертуган Касыймовлар ур., 22/7 CZN.Privol@tatar.ru |

2. Татарстан Республикасы Хезмәт, халыкны эш белән тәэмин итү һәм социаль яклау министрлыгы

| Вазыйфа атылышы | Телефоны | Электрон адресы |
|-------------------------------------------------------------------------|-----------|----------------------------------------------------------------------|
| Министр | 557-20-01 | mtsz@tatar.ru |
| Министр урынбасары | 557-20-03 | mtsz@tatar.ru |
| Социаль якланмаган категориялар өчен эш урыннары булдыру бүлеге башлыгы | 557-20-93 | Irina.Posokova@tatar.ru |

3. Татарстан Республикасы Министрлар Кабинеты

| Вазыйфасы | Телефоны | Электрон адресы |
|------------------------------|-----------|----------------------------------------------------|
| Социаль үсеш идарәсе башлыгы | 264-77-29 | pisma@tatar.ru |

Инвалидларга эшкә урнашуда булышлык күрсәткәндә озата йөрүне оештыру буенча дәүләт хезмәте күрсәтүнең административ регламентына 2 нче кушымта

Инвалидларга эшкә урнашуда булышлык күрсәткәндә озата йөрүне оештыру буенча дәүләт хезмәте күрсәтүнең БЛОК-СХЕМАСЫ

Дәүләт хезмәтен күрсәтә башлау нигезе булып түбәндәгеләр тора:

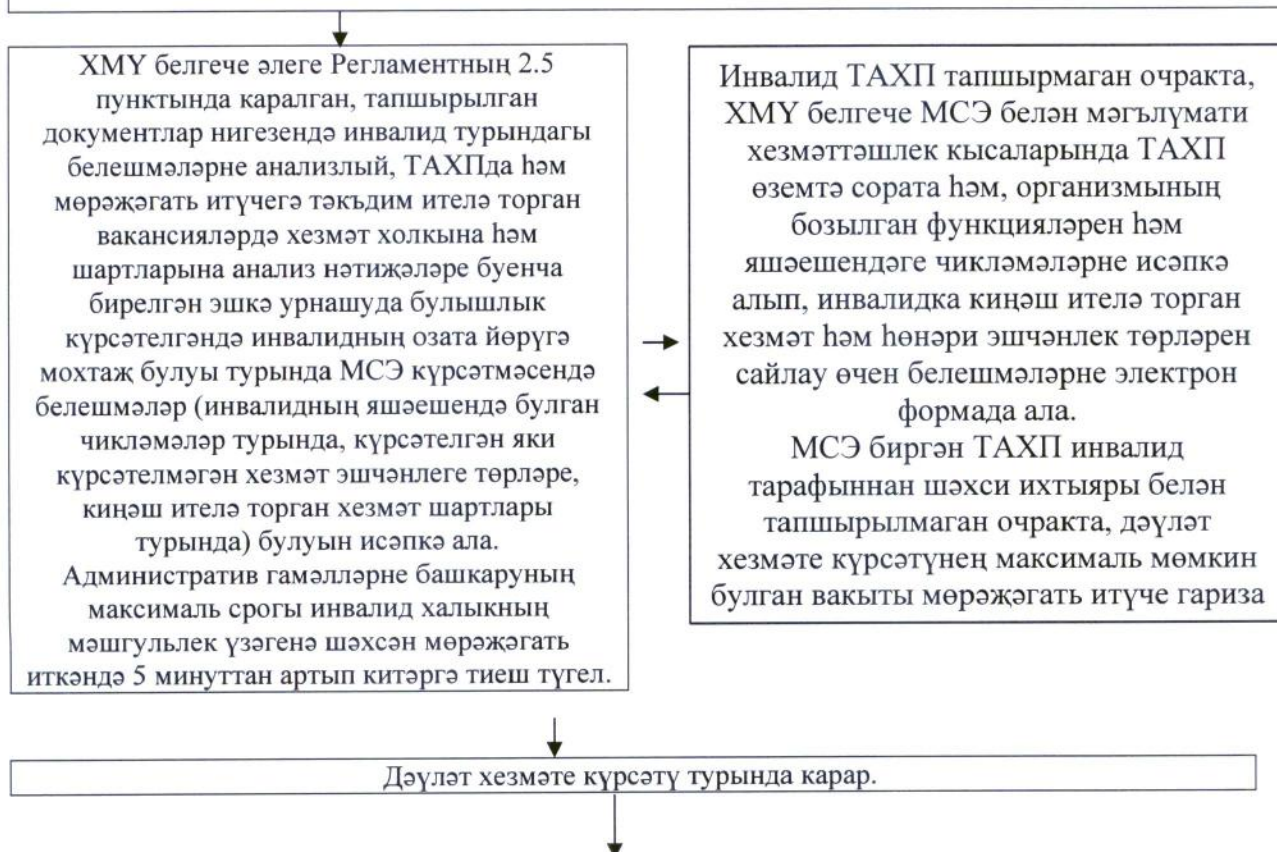
1) инвалидның яки мөрәжәгать итүченең гариза белән халыкның мәшгульлек үзегенә шәхсэн мөрәжәгать итүе;

Инвалид шәхсэн мөрәжәгать иткәндә мәшгульлек үзегенә килгән гариза ХМҮ белгече тарафыннан инвалид шәхсэн мөрәжәгать иткән көнне халыкның мәшгульлеге өлкәсендә дәүләт хезмәте алучылар регистрын үз эченә алучы ПКда теркәлә.

2) инвалидның халыкның мәшгульлек үзегенә, гаризаны почта элемтәсе ярдәмендә, факсимиль элемтә чараларыннан файдаланып яки электрон формада, шул исәптән халыкның мәшгульлек үзеге рәсми сайтынан, Татарстан Республикасы Порталыннан, Бердәм порталдан файдаланып яки «Инвалидларның федераль реестры» системасындагы «шәхси кабинет», КФҮ аша жибергән очракта, алдан ук аның белән килешенгән датада һәм вакытта мөрәжәгать итүе.

Инвалид яки мөрәжәгать итүче гаризаны почта элемтәсе белән, электрон формада, шул исәптән халыкның мәшгульлек үзеге рәсми сайты, Татарстан Республикасы Порталы, Бердәм портал яки «Инвалидларның федераль реестры» системасында «шәхси кабинет» аша жиберелгән очракта, ХМҮ белгече гаризаны кәгазьдә чыгартып ала һәм килгән көннедә дәүләт хезмәтләре күрсәтү турында гаризаларны теркәү журналында терки.

Гаризаны КФҮ тапшырганда, гариза ул килгән көнне КФҮ хезмәткәре тарафыннан теркәлә. КФҮ белән халыкның мәшгульлек үзеге арасында төзелгән хезмәттәшлек турында килешүдә билгеләнгән срокларда, ләкин гаризаны теркәгән көннән башлап киләсе эш көннән соңга калмыйча, гаризаның халыкның мәшгульлек үзегенә тапшырылуы тәмин ителә. Гариза халыкның мәшгульлек үзегенә КФҮ килгән очракта, гариза ул КФҮ килгән көнне ХМҮ белгече тарафыннан ПК теркәлә.



ХМҮ белгече инвалидка дэүлэт хезмәте күрсәтү тәртибе турында мәгълүмат бирә.
Административ гамәлләрне үтәүнең максималь срогы инвалидка дэүлэт хезмәте күрсәтү турында карар кабул ителгән вакыттан башлап 3 минуттан артып китәргә тиеш түгел.



ХМҮ белгече килгән документларны карый, инвалидны озата йөрү белән турыдан-туры шөгыйльләнүче, җаваплы ХМҮ белгечен билгеләү турында карар кабул итә.
Дэүлэт хезмәтен халыкның мәшгульлек үзәгендә күрсәтү мөмкин булмаган очракта, ХМҮ белгече дэүләткә карамаган оешманы җәлеп итү турында карар кабул итә.
Административ гамәлләрне үтәүнең максималь срогы инвалидка дэүлэт хезмәте күрсәтү тәртибе турында мәгълүмат җиткерелгән вакыттан башлап 5 минуттан артып китәргә тиеш түгел.



ХМҮ белгече инвалидка озата йөрү рәвешендә ярдәм күрсәтү турында шартнамә төзү максатында дэүләткә карамаган оешма турында мәгълүмат җыюны һәм анализлауны гамәлгә ашыра. Дэүләткә карамаган оешмалар турында мәгълүматны анализлау нәтиҗәләре буенча мәшгульлек үзәге белгече шартнамә төзү мөмкинлеге булган дэүләткә карамаган оешмалар исемлеген формалаштыра.
Административ гамәлләрне үтәүнең максималь срогы инвалидка дэүлэт хезмәте күрсәтү тәртибе турында мәгълүмат җиткерелгән вакыттан башлап 5 минуттан артып китәргә тиеш түгел.



ХМҮ белгече шартнамә проектын эзерли һәм дэүләткә карамаган оешма белән килештерә. Аны ике нөсхәдә бастырып чыгара һәм аларны кул кую өчен халыкның мәшгульлек үзәге директорына тапшыра. Директор шартнамәнең ике нөсхәсен имзалай һәм аларны ХМҮ белгеченә тапшыра.
ХМҮ белгече халыкның мәшгульлек үзәге директоры тарафыннан имзаланган шартнамәнең ике нөсхәсенә мәшгульлек үзәге мөһерә тамгасын куя һәм имзалау өчен дэүләткә карамаган оешмага җибәрә.
Административ гамәлләрне башкаруның максималь срогы озата йөрүче оешманы билгеләү вакытыннан башлап 34 минуттан артып китәргә тиеш түгел.
ХМҮ белгече ике нөсхәдә шартнамә проектын кул кую өчен оешмага җибәрә.

Инвалидны озата йөрү белән турыдан-туры шөгыйльләнүче, җаваплы ХМҮ белгечен билгеләү турында боерык рәсмиләштерелә, бастырып чыгаручы җайланмадан ике нөсхәдә чыгартыла һәм имза салу өчен мәшгульлек үзәге директорына тапшырыла.
Административ гамәлләрне башкаруның максималь срогы озата йөрү өчен җаваплы ХМҮ белгече кандидатурасын билгеләгән яки озата йөрү буенча дэүлэт хезмәтен күрсәтәчәк оешманы сайлаган вакыттан башлап 34 минуттан артып китәргә тиеш түгел.



Халыкның мәшгульлек үзәге белән оешма арасында шартнамә имзалау срогы шартнамә проектын төзелгән датадан башлап 2 эш көненнән артык булырга тиеш түгел.



ХМҮ белгече әлеге Регламентка 4 нче кушымтага туры китерелгән формада ике нөсхәдә электрон рәвештә бәяләмә төзи, аны бастырып чыгара, имзалай. Бәяләмәдә озата йөрүнә гамәлгә ашыручы ХМҮ белгече яки оешма турында мәгълүматлар чагылдырыла. Административ гамәлләрне башкаруның максималь срогы 5 минуттан артык булырга тиеш түгел.



ХМҮ белгече гаризада күрсәтелгән ысул белән инвалидка бәяләмә тапшыра. Инвалид халыкның мәшгульлек үзәгенә шәхсэн мөрәжәгать иткәндә, инвалидны бәяләмә белән кул куйдыртып таныштыра һәм инвалидка бер нөсхәсен бирә, икенче нөсхәсен инвалидның шәхси эшенә терки. Административ гамәлләрне башкаруның максималь срогы 5 минуттан артык булырга тиеш түгел.



ХМҮ белгече Халыкның мәшгульлеге өлкәсендә дәүләт хезмәтләрен алучылар регистрына дәүләт хезмәтен күрсәтү нәтижәләре турында мәгълүматны кертә. Административ гамәлләрне үтәүнең максималь срогы дәүләт хезмәте күрсәтү нәтижәсен алган вакыттан башлап 1 минуттан артып китәргә тиеш түгел.

Инвалидларга эшкә урнашуда булышлык күрсәткәндә озата йөрүне оештыру буенча дәүләт хезмәте күрсәтүнең административ регламентына 3 нче кушымта

РӘВЕШЕ

Инвалидка эшкә урнашуда булышлык күрсәткәндә озата йөрүне оештыру буенча дәүләт хезмәте күрсәтү турында гариза

Мин, _____,
(гражданинның фамилиясе, исеме, атасының исеме)

түбәндәге адрес буенча яшим:

(мөрәжәгать итүченең почта адресы, индексын күрсәтеп, телефоны, электрон адресы)

(мөрәжәгать итүченең шәхесен таныкльй торган документның аталышы, аның сериясе, номеры,

бирелу датасы, документны биргән органның аталышы)

инвалидка эшкә урнашуда булышлык күрсәткәндә озата йөрүне оештыру буенча дәүләт хезмәте күрсәтүне сорыйм.

Дәүләт хезмәте күрсәтү турында бәяләмә алуға риза

(ХМУ шәхсэн мөрәжәгать иткәндә, почта аша язмача яки электрон

почта белән, Татарстан Республикасының Дәүләт хезмәтләре һәм муниципаль хезмәтләр порталындагы шәхси кабинетка)

Кушымта: _____

« _____ » _____ 20 _____ ел.

(имза)

Инвалидларга эшкә урнашуда булышлык күрсәткәндә озата йөрүне оештыру буенча дәүләт хезмәте күрсәтүнең административ регламентына 4 нче кушымта

РӘВЕШЕ

Инвалидларга эшкә урнашуда булышлык күрсәткәндә озата йөрүне оештыру буенча дәүләт хезмәте күрсәтү турында бәяләмә

(Татарстан Республикасы мәшгульлек хезмәте дәүләт учреждениесенең аталышы)

эшкә урнашуда булышлык күрсәткәндә озата йөрүне оештыру буенча дәүләт хезмәте күрсәтелде _____

(гражданинның фамилиясе, исеме, атасының исеме)

Инвалидларга эшкә урнашуда булышлык күрсәткәндә озата йөрүне оештыру буенча дәүләт хезмәтен күрсәтү гамәлгә ашырыла

(ХМҮ белгеченең фамилиясе, исеме, атасының исеме, вазыйфасы, элемент телефоны яки

озата йөрү буенча оешманың исеме, индексн күрсәтеп, оешманың почта адресы,

оешманың элемент телефоны)

Бәяләмәне төзегән ХМҮ белгече _____

(Белгечнең фамилиясе, исеме, атасының исеме)

« ____ » _____ 20 ____ ел.

(хезмәткәрнең имзасы)

Дәүләт хезмәте күрсәтү турында бәяләмә белән таныштым:

« ____ » _____ 20 ____ ел.

(имза)

(гражданинның фамилиясе, исеме, атасының исеме)

Бәяләмә дәүләт хезмәте күрсәтү турында гаризада күрсәтелгән адреска жибәрелде (чыгу № _____ « ____ » _____ 20 ____ ел)

ХМҮ белгече _____

(Белгечнең фамилиясе, исеме, атасының исеме)

« ____ » _____ 20 ____ ел.

(хезмәткәрнең имзасы)

Инвалидларга эшкә урнашуда
булышлык күрсәткәндә озата
йөрүне оештыру буенча дәүләт
хезмәте күрсәтүнең административ
регламентына 5 нче кушымта

Үрнәк

«_____ халыкның
мәшгульлек үзәге» дәүләт казна
учреждениесе

Техник хата төзәтү турында гариза

Мин,

_____ (фамилиясе, исеме, атасының исеме тулысынча күрсәтелә)

түбәндәге адрес буенча яшим: _____

_____ (мөрәжәгать итүченең почта адресы, индексын күрсәтеп, телефоны, электрон адресы)

_____ (мөрәжәгать итүченең шәхесен таныкый торган документның аталышы, аның сериясе,

номеры, бирелү датасы, документны биргән органның аталышы)

техник хатаны төзәтүне сорыйм _____

_____ ,
20__ елның «__» _____ халыкның мәшгульлек үзәгендә бирелгән
бәяләмәдә жибәрелгән.

Дәүләт хезмәте күрсәтү турында үзгәртеп рәсмиләштерелгән бәяләмәне алуға риза

_____ (халыкның мәшгульлек үзәгенә шәхсэн мөрәжәгать иткәндә яки почта, электрон почта
буенча, Татарстан Республикасы Дәүләт хезмәтләре һәм муниципаль хезмәтләр
порталындагы шәхси кабинетка)

«__» _____ 20__ ел.

_____ (мөрәжәгать итүченең имзасы) (тулы имза)