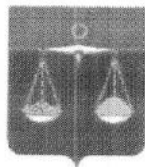


ИСПОЛНИТЕЛЬНЫЙ
КОМИТЕТ ТЮЛЯЧИНСКОГО
МУНИЦИПАЛЬНОГО РАЙОНАТЕЛӘЧЕ
МУНИЦИПАЛЬ РАЙОНЫ
БАШКАРМА КОМИТЕТЫ

ПОСТАНОВЛЕНИЕ

с. Тюлячи

КАРАР

« 17 » октября 2018№ 643

Об обеспечении бесперебойного движения автомобильного транспорта на территории Тюлячинского муниципального района в зимний период 2018/2019 года

В целях обеспечения бесперебойного движения автомобильного транспорта на территории Тюлячинского муниципального района в зимний период 2018/2019 года,

ПОСТАНОВЛЯЮ:

1. Утвердить:

- План взаимодействия предприятий, учреждений и организаций Тюлячинского муниципального района по обеспечению бесперебойного движения транспорта по автомобильным дорогам в зимний период 2018/2019 года (План «Буран») согласно приложению.

2. Рекомендовать начальнику ОГИБДД отделения МВД России по Тюлячинскому муниципальному району:

- определить возможные места временного размещения транспортных средств на автомобильных дорогах района при временном ограничении и запрещении движения по ним.

3. Рекомендовать Тюлячинскому ДРСУ Арского филиала АО «Татавтодор», ООО «Меша»:

- заключить договора с организациями и предприятиями района по обеспечению постоянной очистки от снега дорог в с. Тюлячи, закреплённых дорог в Тюлячинском муниципальном районе;

- организовать на автодорогах, по которым осуществляется регулярное автобусное движение, склады песчано-солевой смеси для своевременной ликвидации гололедицы;

- создать подвижные оперативные группы, оснащенные необходимыми механизмами для предотвращения снежных заносов и обеспечить их круглосуточное дежурство.

4. Рекомендовать Главному врачу ГАУЗ «Тюлячинская центральная районная больница» обеспечить готовность районных учреждений здраво-

охранения к действиям по оказанию своевременной медицинской помощи лицам, оказавшимся изолированными на дорогах района в результате снежных заносов, автомобильных катастроф.

5. Рекомендовать Главам сельских поселений Тюлячинского муниципального района обеспечить бесперебойное движение автомобильного транспорта по дорогам сельских поселений в зимний период 2018/2019 года.

6. Признать утратившим силу постановление Исполнительного комитета Тюлячинского муниципального района от 02.10.2017 года № 669 «Об утверждении плана действий Тюлячинского муниципального района в зимний период 2017-2018гг. (план «Буран»).

7. Контроль за исполнением настоящего постановления возлагаю на и.о. заместителя Руководителя Исполнительного комитета района по инфраструктурному развитию Ф.С. Валеева

Руководитель



И.Х. Хамидуллин

Приложение
к постановлению
Исполнительного комитета
Тюлячинского муниципального
района Республики Татарстан
от «17» октября 2018 № 643

ПЛАН
взаимодействия предприятий, учреждений и организаций
Тюлячинского муниципального района по обеспечению
бесперебойного движения транспорта по автомобильным дорогам
на территории Тюлячинского муниципального района
в зимний период 2018/2019 года
(План "Буран")

I. Общие положения

1.1. Определение и назначение плана, цели спланированных мероприятий.

Чрезвычайная ситуация (далее - ЧС) - это обстановка на определенной территории (участке территории) Республики Татарстан, сложившаяся в результате опасного природного явления или стихийного бедствия, которая может повлечь или повлекла за собой человеческие жертвы, ущерб здоровью людей, значительные материальные потери и нарушение условий жизнедеятельности населения.

Ликвидация ЧС - это аварийно-спасательные и другие неотложные работы, проводимые при возникновении ЧС природного характера на автомобильных (железных) дорогах и направленные на спасение и сохранение жизни и здоровья людей, снижение материальных потерь, а также локализацию зон ЧС.

Зона ЧС - это территория (участок территории), на которой сложилась чрезвычайная ситуация.

План «Буран» - это комплекс, заблаговременно проводимых, организационных и практических мероприятий, направленных на максимально возможное уменьшение риска возникновения чрезвычайных ситуаций природного характера на улицах и дорогах с. Тюлячи и Тюлячинского муниципального района, а также на спасение и сохранение жизни и здоровья людей, оказавшихся в зоне экстремальной ситуации, уменьшение материальных потерь и ликвидации последствий экстремальной ситуации.

План «Буран» Тюлячинского муниципального района разрабатывается для организации обеспечения безопасного движения транспорта по автодорогам и создается для четкой организации работ по содержанию в проезжем состоянии автомобильных дорог в зимний период, а также в целях заблаговременного проведения мероприятий по предупреждению чрезвычайных ситуаций, связанных с обеспечением бесперебойного автомобильного движения в зимний период.

1.2. Порядок утверждения и выполнения мероприятий Плана.

Оперативный план «Буран» Тюлячинского муниципального района разрабатывается ведущим консультантом (по Тюлячинскому муниципальному району) отдела реализации полномочий в области гражданской обороны МЧС РТ и согласовывается с руководителями организаций, привлекаемых для выполнения мероприятий плана, утверждается Руководителем Исполнительного комитета Тюлячинского муниципального района - Председателем комиссии по предупреждению и ликвидации чрезвычайных ситуаций и обеспечения пожарной безопасности Тюлячинского муниципального района.

1.3. Краткая географическая, метеорологическая и автодорожная обстановка в зимний период на дорогах Тюлячинского муниципального района,

особенности которые учитываются при организации и проведении спасательных мероприятий.

Тюлячинский муниципальный район находится на северо-востоке Республики Татарстан. На юге граничит с Рыбнослободским районом, на западе с Пестречинским районом, на севере и северо-западе с Арским, Сабинским районами. Площадь в современных границах составляет 1106 км². Население 13904 человек. Плотность 16,5 на 1 км².

Административный центр - с. Тюлячи. В Тюлячинском муниципальном районе имеется 13 сельских поселений, 53 населённых пунктов. Село Тюлячи расположено в 78 км от города Казани и 25 км от железнодорожной станции «Арск».

Климат умеренно-континентальный, с продолжительной и суровой зимой, жарким летом. Средняя многолетняя сумма осадков 420 мм. Среднегодовая температура воздуха 2,8 градусов. Средняя температура января -13,8 градусов, июня +21 градусов. Число дней с морозами 162.

Зима начинается с появлением снежного покрова в начале ноября. Устойчивый снежный покров устанавливается в конце второй декады ноября. Среднемесячная сумма осадков – 20-35мм, высота снежного покрова 50 см, в многоснежные зимы до 70-80 см, а в малоснежные – до 20 см.

Годовой ход скорости ветра – мало выражен с тенденцией некоторого увеличения зимой на 3,6 - 3,8 м в секунду и уменьшением летом на 3,2-3,6 м в секунду.

На территории района проходят следующие автомобильные дороги:

- Тюлячинский участок федеральной дороги М-7 Москва-Уфа протяжённостью 12,5 км (асфальт);
- Тюлячинский участок дороги Казань-Шемордан протяженностью 25 км (асфальт);
- Тюлячинский участок дороги Тюлячи-Арск протяженностью 20 км (асфальт);
- Тюлячинский участок дороги Тюлячи-Мамадыш протяженностью 40 км (асфальт);
- Дорога Баландыш-Б.Нырсы протяженностью 18 км (асфальт);
- Дорога Узьяк-Шадки протяженностью 20 км

В зимнее время на автодорогах района возможно возникновение гололеда и снежных заносов, которые резко ухудшают дорожно-транспортную обстановку, приводят к заторам, что затрудняет обеспечение нормальной жизнедеятельности района.

1.4. Общие выводы.

Физико-географическая оценка обстановки показывает, что на территории Тюлячинского муниципального района и села Тюлячи возможны сильные морозы, гололед и снежные заносы в зимний период, которые могут носить чрезвычайный характер. Их опасность для населения заключается в заносах дорог, населенных пунктов и отдельных зданий. Возможно снижение

видимости на дорогах до 20-50 метров, а также частичное разрушение легких зданий и крыш, обрыв воздушных линий электропередачи и связи.

II. Порядок введения в действие плана "Буран"

2.1. Порядок введения районного плана «Буран».

При обильных снегопадах и метелях, носящих характер стихийного бедствия, при угрозе или возникновении ЧС природного характера (ухудшение видимости, образование снежных заносов, заторов техники, обледенение дорожного покрытия и контактных проводов и др.) по распоряжению Председателя комиссии по чрезвычайным ситуациям и пожарной безопасности Тюлячинского муниципального района (далее - КЧС и ОПБ) или его заместителя - начальника Тюлячинского пожарно-спасательного гарнизона, вводится план «Буран», через оперативного дежурного единой дежурно-диспетчерской службы по Тюлячинскому муниципальному району (далее - ЕДДС) с обязательным уведомлением центра управления в кризисных ситуациях МЧС России по Республике Татарстан (далее - ЦУКС).

План "Буран" вводится на районном уровне на основе прогнозов и данных, поступающих, через ЦУКС, от Центра по гидрометеорологии и мониторингу окружающей среды Республики Татарстан, докладов дежурно-диспетчерских служб района, ОГИБДД ОМВД России по Тюлячинскому муниципальному району, Тюлячинского пожарно-спасательного гарнизона об ухудшении положения дел на улицах и дорогах района (заторах, заносах и т.п.).

Должностные лица, участвующие в мероприятиях плана «Буран»

№ п/п	Должность	Ф.И.О	Служебный телефон	Домашний телефон
1	Руководитель Исполкома района	Хамидуллин Ильнур Хазинурович	21-8-67	
2	И.о. начальника Тюлячинского пожарно-спасательного гарнизона	Шарипов Мансур Марселевич	21-9-27	21-7-53
3	Начальник ОМВД России по Тюлячинскому району	Зарипов Ильшат Сагитович	20-0-02 02	
4	Начальник Тюлячинского ДРСУ Арского филиала ОАО «Татавтодор»	Ярмиев Ильнур Зиннурович	20-3-35	21-8-28
5	Начальник Тюлячинского цеха Сабинского РУЭС	Гарифуллин Ирек Ильгизович	21-2-29	21-3-58
6	Главврач Тюлячинской ЦРБ	Галиуллин Ильсур Ильгизович	2-12-72	2-13-03

Решение о частичном ограничении движения некоторых видов транспорта (автобусы, механизмы повышенной грузоподъемности и длинномеры), в связи с погодными условиями, принимает начальник ОГИБДД ОМВД России по Тюлячинскому району с последующим информированием КЧС и ОПБ

района. В этом случае план «Буран» в действие в полном объеме не вводится, однако может сложиться ситуация, которая потребует частичного введения некоторых его элементов, таких как дополнительное обеспечение топливом и продуктами питания, тогда вводятся в действие элементы плана по решению председателя КЧС И ОПБ Тюлячинского муниципального района.

Начальник Тюлячинского пожарно-спасательного гарнизона через председателя КЧС и ОПБ района организует постоянное информирование Главы района, оперативного штаба о ходе проведения мероприятий по плану «Буран», о сложившейся обстановке, принимаемых мерах и количестве задействованных сил и средств.

2.2. Организация и порядок обеспечения постоянной готовности ведомств и организаций, которые несут ответственность за безопасное движение транспорта по дорогам города Тюлячин и Тюлячинского муниципального района.

Ответственность за постоянную готовность предприятий и организаций к очистке территории города Тюлячин и Тюлячинского муниципального района от снега и организацию мероприятий по выполнению плана «Буран» возложена на заместителя руководителя исполнительного комитета муниципального района.

Исполнительный комитет Тюлячинского муниципального района ежегодно заключает договора с дорожно-эксплуатационными организациями и предприятиями города и района по обеспечению постоянной очистки от снега территорий, закрепленных за данными организациями и предприятиями.

При необходимости, при введении плана «Буран», привлекается дополнительная техника и личный состав, задействованные от предприятий и организаций районов на основании разовых договоров.

Место сбора техники по плану «Буран»:

- Тюлячинский филиал АО «Татавтодор» - для района;
- ООО «Меша» - для с. Тюлячи.

2.3. Сведения ответственности за участки дорог предприятий и организаций.

Сведения по закреплению автомобильных дорог республиканского и местного значения за организациями Тюлячинского муниципального района определены (приложением №1 к плану «Буран»)

Первоочередную уборку улиц, площадей, мостов, остановочных площадок с. Тюлячи обеспечить в соответствии с маршрутами движения городских автобусов.

Руководство учреждений, предприятий и организаций несет полную ответственность за очистку от снега своих территорий и подъездных путей к ним.

2.4. Порядок привлечения сил и средств организаций к выполнению мероприятий плана.

Силы и средства организаций привлекаются на основании решения соответствующих руководителей. Количество привлекаемых сил и средств определяется исходя из прогнозов и реально складывающейся обстановки, а также объема выполняемых задач.

При продолжительности метели более двух суток и при угрозе возникновения снежных заносов на улицах, площадях и дорогах района осуществляется сбор оперативной группы Тюлячинского пожарно-спасательного гарнизона (приложение № 2 к плану «Буран») с целью проведения рекогносцировки на предмет определения угрозы образования снежных заносов на улицах и дорогах с. Тюлячи и Тюлячинского муниципального района, и возможности бесперебойного движения автотранспорта.

При введении плана «Буран» по распоряжению председателя КЧС и ОПБ, а в его отсутствие решением заместителя председателя КЧС и ОПБ, начальником Тюлячинского пожарно-спасательного гарнизона, осуществляется сбор членов КЧС и ОПБ района. По указанию председателя КЧС и ОПБ района приступает к работе рабочая группа КЧС и ОПБ (приложение № 3 к плану «Буран»).

К очистке территории района от снега в плановом порядке привлекаются постоянные силы и средства от предприятий, с которыми заключили договора, а в случае введения в действие плана «Буран», привлекаются дополнительные силы и средства от организаций и предприятий районов в соответствии с (приложением № 4 к плану «Буран»).

При необходимости, по запросу Руководителя исполнительного комитета Тюлячинского муниципального района, могут применяться силы и средства республиканского уровня.

III. Задачи предприятий, учреждений и организаций

При получении сигнала на ввод в действие плана "Буран" руководители предприятий, учреждений и организаций действуют согласно Календарного плана работ по выполнению мероприятий по плану «Буран» (приложение № 5 к плану «Буран»), обращая особое внимание на:

- оповещение организаций, выделяющих технику по плану «Буран»;
- развертывание пункта сбора техники, организацию учета прибывшей техники и проверки её технического состояния;
- организацию материально-технического обеспечения;
- своевременное доведение информации до подчиненных структурных подразделений;
- организацию круглосуточного дежурства руководящего состава;
- организацию управления структурными подразделениями;
- организацию взаимодействия и взаимного обмена информацией между дежурно-диспетчерскими службами предприятий и организаций, привлекаемых к выполнению мероприятий по плану "Буран";

- неукоснительное выполнение решений председателя Комиссии по предупреждению и ликвидации чрезвычайных ситуаций и обеспечению пожарной безопасности района и рабочей группы комиссии;
- представление своевременного доклада в ЕДДС Тюлячинского муниципального района о выполненных мероприятиях и привлеченных силах и средствах.

IV. Силы и средства, привлекаемые к выполнению мероприятий плана "Буран"

К ликвидации последствий чрезвычайных ситуаций природного характера, связанных с ограничением или прекращением движения транспорта по автомобильным дорогам, а также для решения вопросов жизнеобеспечения, привлекаются структурные подразделения, силы и средства от:

- Тюлячинского ДРСУ Арского филиала АО «Татавтодор»;
- ООО «Меша»;
- Отдела инфраструктурного развития исполкома Тюлячинского МР;
- ГАУЗ «Тюлячинская центральная районная больница»;
- ПСЧ-134 ФГКУ «7 ОФПС по РТ»;
- ОГИБДД ОМВД России по Тюлячинскому МР;

Ведомственные силы и средства, с получением команды на ввод в действие плана «Буран», приводятся в готовность к применению и привлекаются на основании заранее разработанных планов решением соответствующих руководителей, их количество определяется исходя из складывающейся обстановки и объема выполняемых задач.

Привлечение сил и средств на местном уровне осуществляется по решению Председателя КЧС и ОПБ района, на основании планов, исходя из складывающейся обстановки и объемов решаемых задач.

При необходимости к ликвидации последствий могут привлекаться также силы и средства предприятий и организаций независимо от их форм собственности.

V. Организация управления, взаимодействия оповещения и связи

Взаимодействие организуется с целью повышения оперативности и эффективности реагирования организаций, предприятий и органов местного самоуправления при угрозе возникновения чрезвычайных ситуаций природного характера, а также нарушения движения автомобильного транспорта на территории района, вызванных экстремальными погодными условиями.

Управление мероприятиями по плану «Буран» и организация взаимодействия всех служб и организаций, привлекаемых по плану, осуществляется рабочей группой КЧС и ОПБ Тюлячинского МР.

Рабочая группа решает следующие задачи:

- контроль за поддержанием в готовности необходимых сил и средств, привлекаемых к выполнению мероприятий по плану "Буран";

- подготовка предложений для принятия решений Председателем КЧС и ОПБ на выполнение мероприятий в условиях экстремальных ситуаций природного характера, возникающих на улицах и дорогах города и района;

- осуществление в установленном порядке сбора и обмена информации между взаимодействующими, вышестоящими и подчиненными органами управления;

- своевременное оповещение и информирование населения, органов местного самоуправления, дежурно-диспетчерских служб организаций и ведомств о возникновении ЧС природного характера и сложившейся обстановке на дорогах города и района;

- координация действий сил и средств, привлеченных к выполнению мероприятий по плану "Буран";

- организация взаимодействия с органами военного командования по выделению техники высокой проходимости и личного состава.

Оповещение предприятий и организаций, привлекаемых к выполнению мероприятий по плану "Буран" и связь между ними организуется ЕДДС Тюлячинского муниципального района в соответствии со схемой оповещения и связи (приложение № 6 к плану «Буран»).

Для обеспечения оперативного управления силами и средствами, ведомств и организаций, привлекаемыми для выполнения мероприятий плана «Буран», Тюлячинский пожарно-спасательный гарнизон задействует подвижный пункт управления со средствами радиотелефонной связи.

При получении информации о штормовом предупреждении оперативный дежурный ЕДДС по Тюлячинскому муниципальному району (дублирует дежурный по ОМВД) оповещает по телефону и по электронной почте руководство района, должностных лиц КЧС и ОПБ района, руководителей объектов экономики и глав сельских поселений.

Население с. Тюлячи, рабочие и служащие оповещаются путем передачи речевой информации с использованием государственных сетей радиовещания.

VI. Порядок действий оперативных дежурных и предприятий, учреждений, организаций выделяющих силы и средства по плану «Буран»

а) Дежурный по Тюлячинскому ОМВД:

1. Выявляет места образования заторов, количество скопившегося транспорта, количество пострадавших и полученную информацию:

- немедленно докладывает заместителю руководителя Исполнительного комитета Тюлячинского муниципального района – заместителю председателя КЧС и ПБ Тюлячинского муниципального района, начальнику Тюлячинского пожарно-спасательного гарнизона (или его заместителю), начальнику ОМВД России в Тюлячинском районе РТ (или его заместителю).

- сообщает оперативному дежурному ЕДДС.

2. Отдает распоряжение, дежурному по ОГИБДД, оповестить дорожные организации.

3. Предупреждает начальника автостанции о необходимости задержки рейсовых и вахтовых автобусов.

4. Поддерживает постоянную связь с местом стихийного бедствия.

5. При заступлении на дежурство уточняет прогноз погоды на ближайшие сутки.

б) Оперативный дежурный ЕДДС:

1. Устанавливает связь с местами снежных заносов и заторов.

2. Немедленно оповещает организации, задействованные по плану «Буран».

3. Принимает меры по оповещению водительского состава снегоочистительной техники закрепленных за предприятиями.

4. Уточняет количество, типы и марки выделенной техники с промышленных предприятий и строительных организаций на закрепленные участки автомобильных дорог.

5. Докладывает начальнику Тюлячинского пожарно-спасательного гарнизона о количестве выделенной техники конкретно по участкам дорог и о ходе ликвидации снежных заносов и заторов.

6. В период неблагоприятных природных явлений, сильном снегопаде дважды в день (в 6.00 и 18.00) докладывает старшему оперативному дежурному ЦУКС МЧС России по РТ, (IP тел. 46-46) о состоянии дорог и работающей снегоуборочной технике.

в) Диспетчер Тюлячинского филиала АО «Татавтодор» и диспетчер ООО «Меша»:

1. Оповещает водительский состав снегоочистительной техники своего предприятия.

2. Уточняет количество, типы и марки выделенной техники с промышленных предприятий и строительных организаций на закрепленные участки автомобильных дорог.

3. Докладывает, через каждые 2 часа оперативному дежурному ЕДДС Тюлячинского муниципального района, о количестве выделенной техники по участкам дорог и о ходе ликвидации снежных заносов.

4. Устанавливает связь с местом снежных заносов и заторов.

5. Ежедневно к 5.30, независимо от плана «Буран», докладывает оперативному дежурному ЕДДС Тюлячинского муниципального района о состоянии автомобильных дорог и количестве выделенной техники своего предприятия.

г) Предприятия, учреждения, организации, выделяющие силы и средства для ликвидации снежных заносов, спасения людей:

1. Предприятия, учреждения, организации:

- выделяют по распоряжению председателя КЧС и ОПБ Тюлячинского муниципального района, через оперативного дежурного ЕДДС дополнительные снегоуборочные машины и механизмы, согласно приложению № 4;

- докладывают оперативному дежурному ЕДДС Тюлячинского муниципального района.

2. ООО «Рассвет» обеспечивает горячим питанием и продовольствием население оказавшееся в заторах.

3. ОАО «Татнефтепродукт» обеспечивает работу своих автозаправочных станций на территории Тюлячинского МР.

4. Главный врач ГАУЗ «Тюлячинская ЦРБ» выделяет автотранспорт и медицинский персонал для оказания помощи пострадавшим.

VII. Организация материально-технического, продовольственного и медицинского обеспечения и жизнеобеспечения пострадавшего населения

7.1. Определение мест вынужденной остановки транспортных средств.

При введении плана «Буран» места вынужденной остановки транспорта на автотрассе М-7 (Волга) г. Москва - г. Уфа определены на:

- 897 км. - Кафе «Уют», 900 км. - кафе-гостиница;

Автодорога Тюлячи-Арск - гостиница «Эрмитаж» в с.Тюлячи;

Автодороги Казань-Шемордан и Тюлячи-Мамадыш кафе «Туган авыл»

Места вынужденной остановки транспортных средств включают в себя следующие элементы обеспечения:

- предприятия общественного питания;
- стационарные автозаправочные станции;
- средства связи;
- места обогрева (отдыха);
- пункты оказания медицинской помощи;
- наличия места для размещения остаиваемого транспорта, отвечающего требованиям безопасности.

7.2. Определение состава сил и средств и выполняемых задач организаций ответственных за обеспечение продовольственное.

Обеспечение людей горячим питанием и продовольствием в местах сосредоточения транспортных средств осуществляется силами и средствами ИП Шафиков, ИП Хакимова с привлечением стационарных пунктов питания и торговли,

№	Наименование предприятия (по согласованию)	Адрес	Телефон	Ф.И.О. руководителя, домашний адрес, телефон
1.	ООО «Рассвет»	с. Тюлячи	89270323090	Галиев Самат Акрамович
	Подвижной пункт продовольственного снабжения	с. Тюлячи	21-2-34	Хакимова Фания Таиповна

при необходимости и с использованием подвижных пунктов питания и продовольственного снабжения (ППП-1 ед., ПППС-1ед.) (приложение № 8).

медицинское:

Организация медицинского обеспечения осуществляется силами и средствами ГАУЗ «Тюлячинская центральная районная больница» (приложение № 9).

Медицинское обеспечение включает в себя комплекс организационных, лечебно-эвакуационных мероприятий, направленных на повышение готовности учреждений здравоохранения к действиям по оказанию своевременной медицинской помощи лицам, оказавшимся на дорогах в период задержания движения транспорта. Дальнейшая эвакуация пострадавших производится в ближайшие профильные лечебно-профилактические учреждения.

№ п/п	Наименование	Содержание
1.	Тюлячинская ЦРБ	Мощность 74 коек, укомплектован - 21 врач,

Местная автодорога

№ п/п	Наименование	Содержание
1.	Айдаровский ФАП	Мощность - 35 посещений. Здание типовое, укомплектован - 1 медицинских работника.
2.	Баландыпшский ФАП	Мощность - 35 посещений. Здание типовое, укомплектован - 1 медицинских работника.
3.	Б. Нырсинский ФАП	Мощность - 35 посещений. Здание типовое, укомплектован - 1 медицинских работника.
4.	Шадкинский ФАП	Мощность - 35 посещений. Здание типовое, укомплектован - 1 медицинских работника.

горюче-смазочное:

- Заправка автотранспорта ГСМ осуществляется на АЗС-143,107 ОАО «Шеморданнефтепродукт»;

финансовое:

Финансовое обеспечение мероприятий, направленных на предупреждение и ликвидацию чрезвычайных ситуаций, производится за счет средств, предусмотренных в бюджете района.

При недостатке финансовых средств, предусмотрено привлечение резерва финансовых средств из бюджета Республики Татарстан.

Приложения:

1. Состав рабочей группы КЧС ПБ Тюлячинского муниципального района.
2. Состав оперативных групп от Тюлячинский пожарно-спасательный гарнизон по координации действий при введении плана «Буран».
3. Календарный план работ по выполнению мероприятий плана «Буран».
4. Распределение функциональных обязанностей членов КЧС ПБ Тюлячинского муниципального района при введении в действие плана «Буран».
5. Сведения по выделению снегоуборочной техники.
6. Сведения по закреплению автомобильных дорог за организациями Тюлячинского муниципального района.
7. Карта (схема) автомобильных дорог Тюлячинского муниципального района с указанием на ней мест сосредоточения снегоуборочной техники, постов ГИБДД, автозаправочных станций, медицинских пунктов, пунктов питания и обогрева, участки снежных заносов из опыта прошлых лет.
8. Схема организации управления, оповещения и связи при введении плана «Буран».
9. Алгоритм введение в действие оперативного плана «Буран».
10. Сведения о медицинских учреждениях, формирующих подвижные пункты медицинской помощи.
11. Расчет выделенных сил и средств по обеспечению продовольствием и питанием.
12. Силы и средства, привлекаемые к выполнению мероприятий плана "Буран".

СОСТАВ
рабочей группы комиссии по предупреждению и
ликвидации чрезвычайных ситуаций Тюлячинского муниципального района
по координации взаимодействия сил и средств, привлекаемых
для реализации плана «Буран»

№ п/п	ФИО (по согласованию)	Должность	Номер телефона	
			Рабочий	Сотовый
1.	Шарипов Мансур Марселевич	первый зам. – нач. Тюлячинского пожарно-спасательного гарнизона	2-11-01	
2.	Хомченко Олег Борисович	Ведущий консультант ОРПГО МЧС РТ	2-19-27	89520444551
3.	Галиуллин Ильсур Ильгизович	главврач Тюлячинской ЦРБ	2-12-72	2-12-03
4.	Зарипов Ильшат Сагитович	нач. Тюлячинского ОМВД России по Тюлячинскому району	2-14-02	2-17-86
5.	Ярмиев Ильнур Зиннурович	Начальник Тюлячинского ДРСУ	21-3-82	21-8-28

СОСТАВ
оперативных групп района
по координации действий при введении плана «Буран»

№ п/п	Фамилия и инициалы	Занимаемая должность, телефон
Оперативная группа № 1		
1.	Шарипов М.М.	И.о. начальника Тюлячинского ПСГ 21-9-27
2.	Хасанов Р.Р.	Старший водитель 21-1-01
Оперативная группа № 2		
1.	Хомченко О.Б.	Ведущий консультант по ГО 21-8-66
2.	Шайдуллин А.А.	Начальник караула 21-1-01

КАЛЕНДАРНЫЙ ПЛАН
работ по выполнению мероприятий по плану «Буран»

№ п.п.	Наименование мероприятий	Время выполнения	Ответственный исполнитель
1.	Доведение сигнала о введении плана «Буран» до администраций районов	Ч+ 0.15	ОД ЕДДС Тюлячинского МР
2.	Сбор оперативной группы УГОЧС Тюлячинского муниципального района	Ч+ 1.30	И.о. начальника Тюлячинского ПСГ
3.	Сбор членов КЧСПБ (рабочей группы КЧСПБ)	Ч+ 1.30	Секретарь КЧС и ОПБ
4.	Организация сбора техники, выделяемой по плану «Буран»	Ч+ 2.00	Начальник Тюлячинского ДРСУ
5.	Развертывание мест сбора техники, организация ее учета и проверки технического состояния. Уточнение (постановка) задач	Ч+ 2.00- Ч+ 3.00	Начальник Тюлячинского ДРСУ
6.	Организация материально-технического обеспечения (порядок обеспечения ГСМ, организация питания)	Весь период работ	Начальник Тюлячинского ДРСУ
7.	Определение объема и стоимости работы, оформление документов на оплату произведенных работ	По завершению работ	Начальник Тюлячинского ДРСУ
8.	Представление докладов в КЧСПБ района о ходе работ по плану «Буран»	Каждый час работы	Начальник Тюлячинского ДРСУ

Приложение № 4
к плану «Буран»

Распределение
функциональных обязанностей рабочей группы - членов комиссии по предупреждению и ликвидации чрезвычайных ситуаций и обеспечению пожарной безопасности Тюлячинского муниципального района при введении в действие плана «Буран»

		Функциональные обязанности	
№ п/п	Занимаемая должность по основной работе	Занимаемая должность в КЧСПБ при вводе плана «Буран»	
1	2	3	4
1.	Руководитель Исполкома Тюлячинского МР	Председатель КЧС и ПБ	<ol style="list-style-type: none"> 1. Уточнение обязанностей между лицами, входящими в состав рабочей группы КЧС и ПБ района; 2. Оценка обстановки, масштабов работ, размеров ущерба, прогнозирование последствий; 3. Принятие решения для экстренных мер по организации и обеспечению бесперебойного движения автомобильного транспорта, защиты населения, его жизнеобеспечения в экстремальных ситуациях, обеспечение продуктами питания и предметами первой необходимости; 4. Организация контроля за привлечением сил и средств для ликвидации экстремальных ситуаций; 5. Организация взаимодействия с КЧСПБ РТ по ликвидации последствий экстремальной ситуации; 6. Организация работ по расследованию причин экстремальной ситуации; 7. Представления доклада в КЧСПБ РТ.
2.	Начальник Тюлячинского гарнизона пожарной охраны	Первый заместитель председателя КЧСПБ	<ol style="list-style-type: none"> 1. Участие в работе КЧСПБ с момента возникновения экстремальных ситуаций; 2. Участие в оценке обстановки, масштабов экстремальных ситуаций, прогнозирование последствий; 3. Выработка предложений по организации управления действиями сил и средств в районах подвергшихся снежным заносам; 4. Организация оперативного управления работами в период экстремальных ситуаций; 5. Организация исполнения запланированных мероприятий на предприятиях, в органи-

		Функциональные обязанности	
1	2	3	4
1	2	3	<p>ях района, вне зависимости от форм собственности;</p> <p>6. Организация помощи населению, пострадавшему от снежных заносов;</p> <p>7. Организация взаимодействия с комиссией по чрезвычайным ситуациям РТ по ликвидации экстремальных ситуаций;</p> <p>8. Представление донесений председателю КЧС и ПБ.</p> <p>1. Уточнение состава сил и средств для обеспечения бесперебойного движения по автодорогам района;</p> <p>2. Оценка обстановки, масштабов работ, размеров ущерба, прогнозирование последствий;</p> <p>3. Принятие решения для экстренных мер по организации и обеспечению бесперебойного движения автомобильного транспорта, защиты населения, его жизнеобеспечения в экстремальных ситуациях;</p> <p>4. Организация контроля за привлечением сил и средств для ликвидации экстремальных ситуаций;</p> <p>5. Организация взаимодействия с КЧС ПБ РТ по ликвидации последствий экстремальной ситуации;</p> <p>6. Организация работ по расследованию причин экстремальной ситуации;</p> <p>7. Представления доклада в КЧС ПБ Тюлячинского МР.</p>
3.	Начальник Тюлячинского ДРСУ	Член комиссии	<p>1. Участие в работе КЧС ПБ с момента возникновения экстремальных ситуаций;</p> <p>2. Участие в оценке обстановки, масштабов экстремальных ситуаций, прогнозирование последствий;</p> <p>3. Выработка предложений по уборке дворовых территорий, обеспечение проезда к продуктовым магазинам, медицинским учреждениям, очистки остановочных площадок и принятие мер по безаварийной работе систем жизнеобеспечения;</p> <p>4. Организация оперативного управления работами на месте экстремальных ситуаций;</p> <p>5. Организация и контроль готовности жилищно-коммунальной службы к работе в экстремальных ситуациях;</p> <p>6. Обеспечение защиты населения от последствий снежных заносов;</p> <p>7. Представление донесений председателю КЧС и ПБ.</p>
4.	Директор ООО «Меша»	Член комиссии	<p>1. Участие в работе КЧС ПБ с момента возникновения экстремальных ситуаций;</p> <p>2. Участие в оценке обстановки, масштабов экстремальных ситуаций, прогнозирование последствий;</p> <p>3. Выработка предложений по уборке дворовых территорий, обеспечение проезда к продуктовым магазинам, медицинским учреждениям, очистки остановочных площадок и принятие мер по безаварийной работе систем жизнеобеспечения;</p> <p>4. Организация оперативного управления работами на месте экстремальных ситуаций;</p> <p>5. Организация и контроль готовности жилищно-коммунальной службы к работе в экстремальных ситуациях;</p> <p>6. Обеспечение защиты населения от последствий снежных заносов;</p> <p>7. Представление донесений председателю КЧС и ПБ.</p>
5.	Начальник Тюлячинского ОМВД	Член комиссии	<p>1. Участие в работе КЧС ПБ с момента возникновения экстремальных ситуаций;</p> <p>2. Участие в оценке обстановки, масштабов экстремальных ситуаций, прогнозирование по-</p>

Функциональные обязанности

№ п/п	Занимаемая должность по основной работе	Занимаемая должность в КЧСПБ при вводе плана «Буран»	Функциональные обязанности
1	2	3	4
6.	Начальник отдела ГИБДД ОМВД района	Член рабочей группы	<p>следствий;</p> <p>3. Организация оперативного управления работами на месте экстремальных ситуаций;</p> <p>4. Руководство нарядами милиции, организация и контроль за выставлением работников полиции для охраны особо важных объектов, ценностей и оборудования;</p> <p>5. Организация и защита населения от последствий снежных заносов, усиление охраны общественного порядка в зонах экстремальных ситуаций;</p> <p>6. Представление донесений председателю КЧС и ПБ.</p> <p>1. Участие в работе КЧСПБ с момента возникновения экстремальных ситуаций;</p> <p>2. Участие в оценке обстановки, масштаб экстремальных ситуаций, прогнозирование последствий;</p> <p>3. Выработка предложений по организации движения транспорта с учетом снежных заносов, корректировка маршрутов движения общественного транспорта и регулирование движения на основных маршрутах;</p> <p>4. Организация оперативного управления работами на месте экстремальных ситуаций;</p> <p>5. Организация круглосуточной работы постов КПМ в районе;</p> <p>6. Представления донесений председателю КЧС и ОПБ.</p>
7.	Заместитель Руководителя искомполкома по территориальному развитию и инвестициям	Член рабочей группы	<p>1. Участие в работе КЧСПБ с момента возникновения экстремальных ситуаций;</p> <p>2. Участие в оценке обстановки, масштаб экстремальных ситуаций, прогнозирование последствий;</p> <p>3. Выработка предложений по порядку обеспечения продуктами питания, предметами первой необходимости с учетом сложившейся обстановки, согласование маршрутов движения автотранспорта, обеспечение жизнедеятельности района;</p> <p>4. Организация оперативного управления работами на месте экстремальных ситуаций;</p> <p>5. Проверка готовности сил и средств управления торговли для работы в экстремальных ситуациях;</p> <p>6. Представление донесений председателю КЧС и ПБ.</p>

Функциональные обязанности

№ п/п	Занимаемая должность по основной работе	Занимаемая должность в КЧСПБ при вводе плана «Буран»	Функциональные обязанности
1	2	3	4
8.	Начальник по транспорту	Член рабочей группы	<ol style="list-style-type: none"> 1. Участие в работе КЧСПБ с момента возникновения экстремальных ситуаций; 2. Участие в оценке обстановки, масштаб экстремальных ситуаций, прогнозирование последствий; 3. Выработка предложений по организации работы пассажирского транспорта, согласование и определение маршрутов движения; 4. Организация доведения схем движения временного пассажирского авто транспорта через СМИ; 5. Организация контроля за работой авто транспорта; 6. Представление донесений председателю КЧС и ПБ.
9.	Главврач Тюльчинской ЦРБ	Член комиссии	<ol style="list-style-type: none"> 1. Участие в работе КЧСПБ с момента возникновения экстремальных ситуаций; 2. Участие в оценке обстановки, масштаб экстремальных ситуаций, прогнозирование последствий; 3. Принятие экстренных мер по организации медицинского обеспечения пострадавших в ЧС; 4. Представление донесений председателю КЧС и ПБ.
10.	Секретарь КЧСПБ района	Член рабочей группы	<ol style="list-style-type: none"> 1. Организация сбора и обработка данных об обстановке при ликвидации экстремальной ситуации; 2. Организация контроля за ходом реализации решений Председателя КЧСПБ района; 3. Своевременное представление донесений в МЧС РТ.

Приложение № 5
к плану «Буран»

СВЕДЕНИЯ
по снегоуборочной технике, задействованной по уборке снега на автомобильных дорогах
в Тюлячинском муниципальном районе

№ п/п	Наименование дорожных организаций и предприятий объектов экономики района (по согласованию)	Фамилия и инициалы руководителя, заместителя	Телефоны		Силы и средства			Наименование закрепленной для уборки дороги, протяженность участка		
			Служебный	Сотовый	Диспетчерской	Личного состава	Техники, всего		Наименование выделяемой техники	Количество
1.	Тюлячинский ДРСУ Арского филиала ОАО «Татавтодор»	Директор Ярмиев И.З. Заместитель Закиров Н.Х.	896004901 02	89600490 100	20-3-35	32	16	Автогрейдер К-700 КДМ с отвалом КДМ с отвалом ротор Бульдозер МТЗ-80 Автогрейдер Т-150 с отвалом	2 4 2 2 3 2 1	Казань-Тюлячи 23,6 км, Тюлячи-Мамадыш 41 км, Тюлячи-Арск 19 км, Баландыш-Нырсы 22 км, Нырсы - 86 км трасса Казань-Челны 5 км
2.	ОАО «Тюлячи-агрохимсервис»	Директор Хакимов С.Х.	2-12-37 2-12-21	89172 44 99 33	2-12-47 2-12-47	10	7	К-701 погрузчик Т-150 Камаз самосвал	2 1 4	Райцентр с. Тюлячи 4 км, Тюлячи-Ачи-Екатериновка 2,8 км
3.	ООО «Алан»	Председатель Фасхетдинов Х.Н.	54-1-23	89196 26 88 65	54-1-18 54-1-18	4	2	ДТ-75 Бульдозер К-700 ДАК	1 1	Казань-Тюлячи 23,6 км, Алан

4.	Отд. «Б.Меша»	Председатель Хайруллин Нияз Ра- фикович	55-1-21 55-1-35	- -	55-1-42 55-1-42	2	1	К-701 погрузчик	1	трасса Казань- Сабы 5,4 км Тюлячи Мамадыш 41 км
5.	ООО «Тюлячи- Агро»	Председатель Хайруллин А.Г.	52-6-43	8937005 7888	52-6-45 52-6-45	5	3	ДТ-75 бульдозер К-701 погрузчик	2 1	Тюлячи- Мамадыш 41 км, Ст. Зюри трасса Тюля- чи-Мамадыш
6.	ООО «Чулпан»	Председатель Закиров Ф.А.	56-5-34 56-5-31	52-6-46	56-5-31	2	1	ДТ-75 бульдозер	1	Тюлячи-Арск 19 км
7.	ООО «Тукаш»	Председатель Файзрахманов Дамир Фаритович	56-5-17	8937772 85 11	56-5-39 56-5-39	2	1	К-701 погрузчик	1	Тюлячи-Арск 19 км
8.	Отд. «Айдар»	Председатель Г абдрахманов Радик Сулайманович	53-4-00	89393 91 15 43	53-4-43	4	2	ДТ-75 Бульдозер	2	Баландыш- Б.Нырсы 22 км,
9.	Отд. Баландыш	Председатель Махмутов Раил Мах- мутович	55-6-45	55-6-25	55-6-23 55-6-23	2	1	ДТ-75 Бульдозер	1	Баландыш- Б.Нырсы
10.	ООО «Тан»	Председатель Сунгатуллин Р.М.	54-7-10 54-7-10	89053 17 19 19	54-7-39 54-7-39	2	1	ДТ-75 Бульдозер	1	Ямбулат трас- са Казань- Сабы 6,6 км
11.	д.М.Кибякози	Председатель Яхин Р.Р.	56-2-47 56-2-45	89178 60 95 59	56-2-38 56-2-38	2	1	ДТ-75 Бульдозер	1	Казаклар трас- са Тюлячи- Арск 3,2 км
12.	ООО «Агролак»	Председатель Гилязутдинов Фарид Фарукович	53-7-44 53-7-42	89178 81 39 99	53-7-42 53-7-42	4	2	ДТ-75 Бульдозер	2	Шадки трасса Казань-Челны 4 км
13.	ООО «Меша»	Директор Зиннатуллин И.К.	2-14-03	54-7-32	2-11-18	6	3	ДТ-75 Бульдозер Т-150	1 1	Райцентр с. Тюлячи 4 км
	ИТОГО:					77	41		40	

СВЕДЕНИЯ

по закреплению автомобильных дорог республиканского и местного значения за организациями Тюлячинского муниципального района

№ п/п	Наименование дороги	Наименование закрепленной организации	Ф.И.О. ответственного работника по содержанию дорог, номер телефона	Протяженность участка дороги, км	Привлекаемые силы и средства от			
					дорожных организаций		объектов экономики	
					л/состав	техника	л/состав	техника
1.	М7 Москва-Уфа	Кулаевский ДРСУ Пригородного филиала ОАО «Татавтодор»		12,5	-	-	-	-
2.	Казань-Тюлячи-Шемордан	Тюлячинский ДРСУ Арского филиала ОАО «Татавтодор»	Ярмиев И.З. 89600490102	23,6	10	7	9	8
3.	Тюлячи-Мамадыш		Ярмиев И.З. 89600490102	41	12	6	6	5
4.	Тюлячи-Арск		Ярмиев И.З. 89600490102	19	10	7	6	5
5.	Баладыш-Б.Нырсы		Ярмиев И.З. 89600490102	18	4	4	2	2
6.	Узяк-Шадки		Ярмиев И.З. 89600490102	20	4	4	2	2
	ИТОГО:				134,1	40	28	25

СХЕМА

автомобильных дорог района с указанием на ней мест сосредоточения снегоуборочной техники, постов ГАИ, автозаправочных станций, медицинских пунктов, пунктов питания и обогрева при введении плана «Буря»

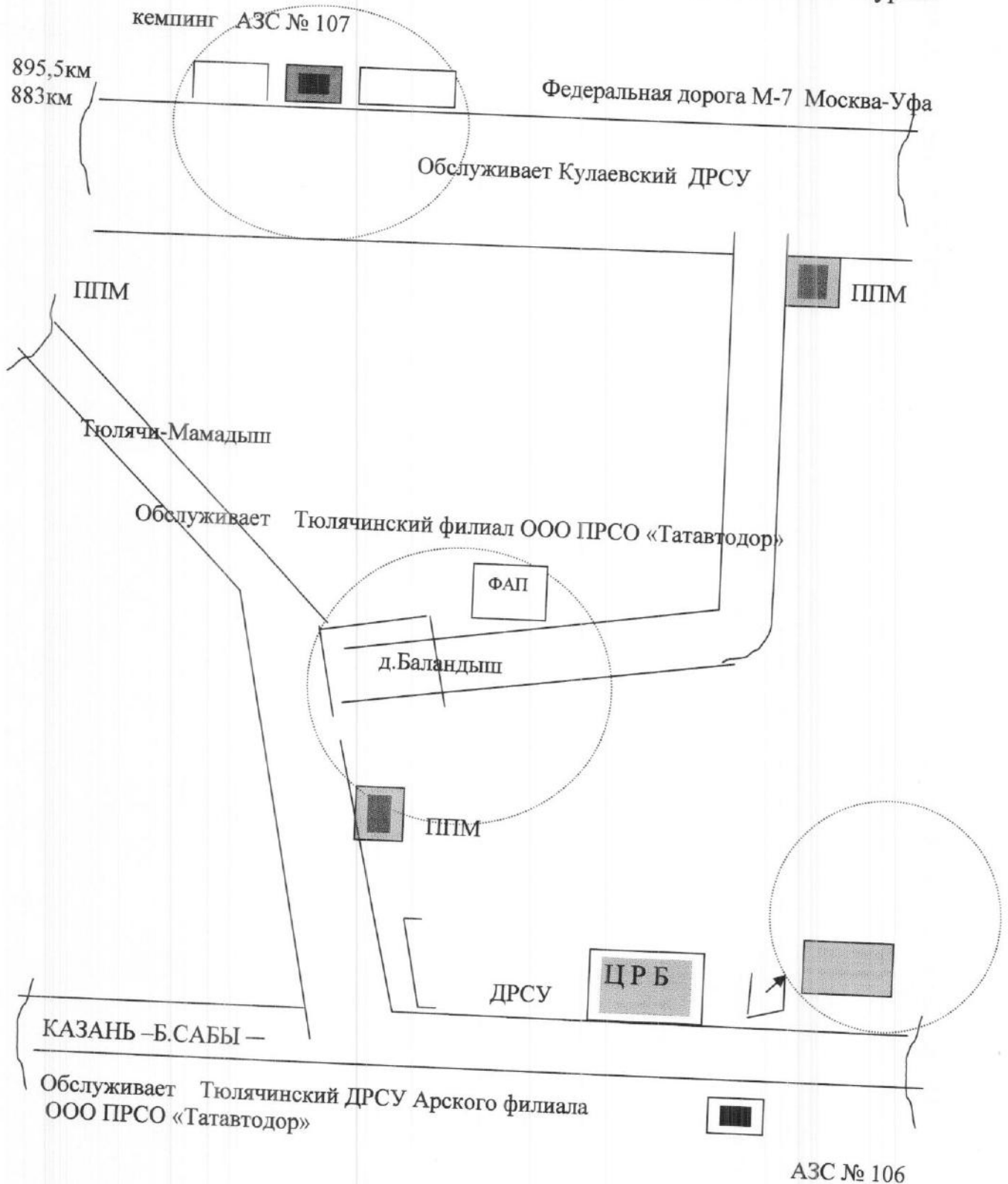
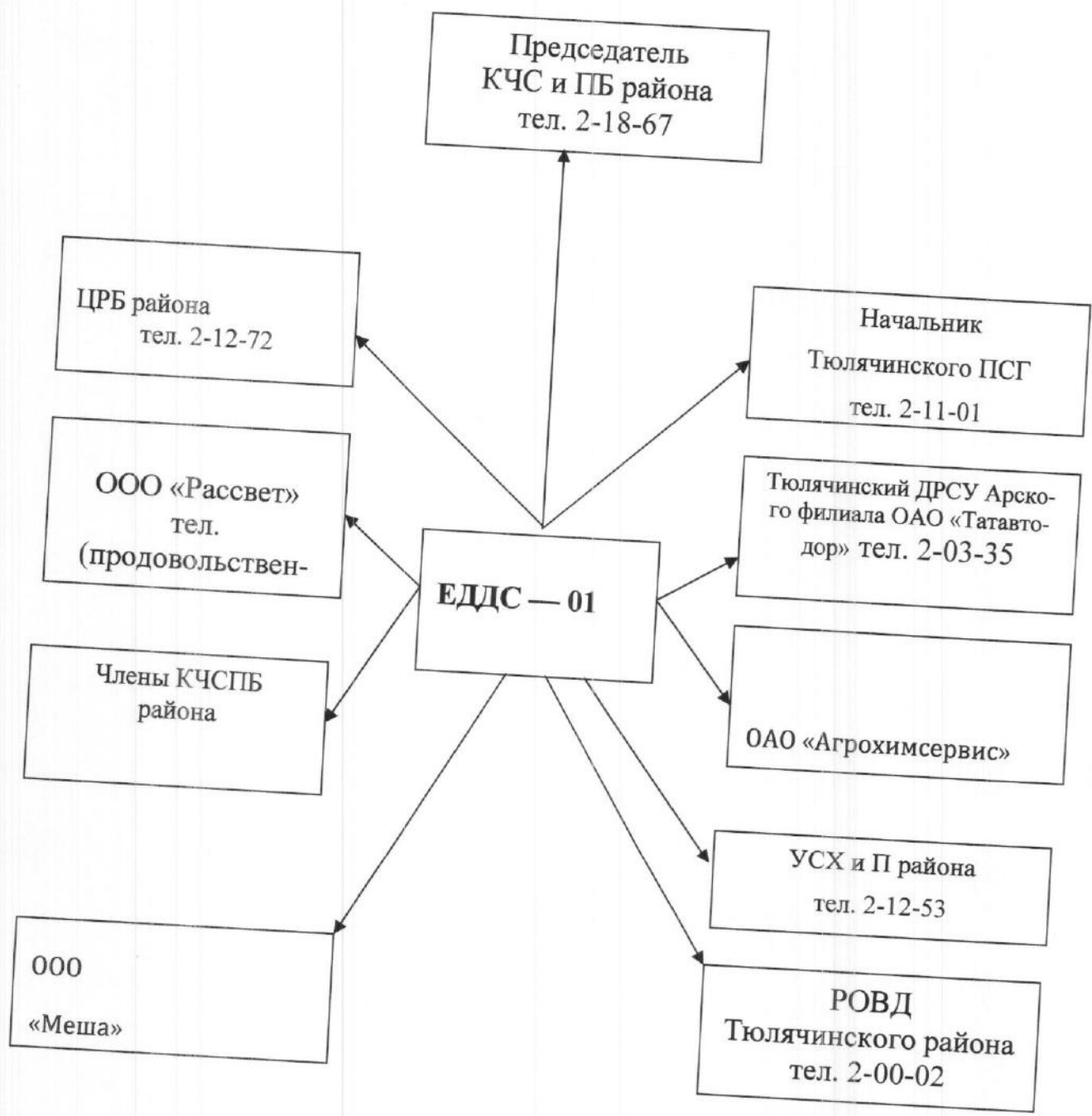


Схема
организации управления, оповещения и связи при выполнении мероприятий
плана «Буря» Тюлячинского муниципального района



Приложение № 9
к плану «Буран»

АЛГОРИТМ
введения в действие плана

Предупредительные мероприятия:
акция контроля за обстановкой на автомобильных дорогах в зимний период;
информирование населения о надвигающихся бурях и заносах на автомобильных дорогах;
проведение мероприятий по эвакуации населения из зон возможных снежных заносов на автодорогах;

Организационные мероприятия:
- издание нормативных правовых документов;
- контроль за готовностью сил и средств, привлекаемых к выполнению мероприятий плана;
- прогнозирование зон возможного стихийного бедствия;
- планирование мероприятий по предупреждению и ликвидации последствий заносов и заторов на до-

в Министерство по делам гражданской обороны и чрезвычайным ситуациям Республики Татарстан (представление согласно ТСД) обстановки и прогноз развития си-

Снежная стихия угрожает населению, находящемуся на автодорогах?

НЕТ

1. Оповещение населения в зоне возникновения ЧС.
2. Ввод в действие сил и средств дорожного хозяйства района.
3. Информирование Министерства по делам ГО и ЧС РТ.
4. Организация эвакуации населения из зоны ЧС (при необходимости).
5. Проведение поисковых и спасательных работ (при необходимости).
6. Выполнение первоочередных мероприятий жизнеобеспечения эвакуируемого населения.
7. Выделение дополнительных сил и средств от предприятий и органи-

Сведения
о медицинских учреждениях,
формирующих подвижные пункты медицинской помощи

12	Наименование медицинского учреждения	Прием человек в смену	Количество коек-мест	Выделяется (чел/техники)
1	Тюлячинская центральная районная боль- ница	100 человек в смену	74	4/2

РАСЧЕТ
выделенных сил и средств для обеспечения программы "Буран"
на территории Тюлячинского района на 2018-2019 годы
службой торговли и питания

Звено № 1 «Передвижной пункт питания»
с. Тюлячи кафе «Маяк» ул. Ленина

	ФИО	Домашний адрес	Телефон
Командир звена	Искандерова Ильхамия Завдатовна	ул. Химиков 4	21-2-16 раб. 21-9-35 дом.
Повар	Николаева Татьяна Ивановна	ул. Ленина 96	21-2-16 раб.
Повар	Гайсина Гульсина Зуфаровна	ул. Белова 3	21-2-16 раб. Посыльный
Водитель	Хакимов Ильдар а/м УАЗ х 310 ур	ул. Энергетиков 8	Посыльный дом. 21-2-16 раб.

Звено № 1/1 «Передвижной пункт продовольственного снабжения»
ООО «Россвет» магазин ул. Ленина, 2
Хакимова Фания Таиповна 21-8 21 раб.
ул. Галеева 2, посыльный м.

	ФИО	Домашний адрес	Телефон
Командир звена	Хуснуллина Ильянора Казмековна	ул. Кооперативная, 17	21821 раб. 21216 дом.
Фасовщик раздатчик	Иванова Марина Николаевна	д. Комаровка	21821 раб. посыльный
Водитель	Шакирзянов Амир УАЗ Х 241 АМ	ул. М. Нагорная 13	посыльный дом. 21821 раб.

Приложение № 12
к плану «Буран»

Силы и средства, привлекаемые к участию в ликвидации снежных заносов, спасению людей и ликвидации заторов на дорогах Тюлячинского района
2018-2019 гг.

№ п/п	Наименование дороги	Выделяемые силы и средства	Ответственный за выполнение	Ответственный руководитель
1.	М-7 Москва-Уфа 12,5 км	Кулаевский пригородный филиал АО «Татавтодор»	Тухветов М.Р. 89600490816	Тухветов М.Р. 89600490816
2.	Тюлячинский участок дороги Казань-Шемордан Тюлячинский участок дороги Тюлячи-Арск Тюлячинский участок дороги казань-Мамадыш Дорога Баландыш-Б.Нырсы Дорога Узьяк-Шадки	Тюлячинский ДРСУ Арского филиала ОАО «Татавтодор» Роторы, грейдеры, КДМ, бульдозер	Ярмиев И.З.	Ярмиев И.З.
3.	ГАУЗ «Тюлячинская центральная районная больница»	Привести в готовность автомобиль «Скорая помощь»	Дежурный 03	Галиуллин И.И.
4.	«Татнефтепродукт АЗС» Шеморданское обособленное подразделение	Выделение ГСМ для заправки автомашин, находящихся в заторе и техники, производящей расчистку	Оператор	Николаева Т.А.
5.	Тюлячинский цех Сабинского РУЭС ОАО «Таттелеком»	Обеспечение экстренной связи по кодовым назначениям «Буран», телефонная связь с КПМ, автозаправками, кафе «Снежинка»	Оператор	Гарифуллин И.И.
6.	ООО «Рассвет»	Обеспечить доставку продуктов питания и товаров первой необходимости в местах стихийных бедствий, организовать круглосуточную работу дежурных столовых	Дежурный водитель кафе «Маяк»	Галиев С.А.
7.	Тюлячинский пожарно-спасательный гарнизон	Отработка вопросов организации взаимодействия предприятий и организаций при вводе плана «Буран», осуществлять контроль за проводимыми мероприятиями, держать постоянную связь с населенными пунктами и между собой	Дежурный 01	Шарипов М.М.

8.	Зонально Поисково-спасательный отряд №4 (ЗПСО)	<ul style="list-style-type: none"> - сбор личного состава ЗПСО - оповещение организаций, задействованных в плане «Буран» - поддержание постоянной связи с населенными пунктами района - оказание помощи ОВД в блокировании дорог в случае образования заторов - эвакуация людей, попавших в затор (при необходимости) 	Дежурный	Халиуллин Д.Ш.
9.	Исполнительный комитет Тюлячинского СП	контроль за работой снегоочистительной техники в с. Тюлячи		Мараков И.Р.
10.	ОМВД в Тюлячинском МР Государственная инспекция безопасности дорожного движения	Осуществлять контроль движения автотранспорта и выделение снегоочистительной техники		Зарипов И.С.
11.	<p>Филиал ОАО Сетевая компания «Елабужские электрические сети»</p> <p>МУП «Тюлячинские тепловые сети»</p> <p>Тюлячинская РЭГС ЭПУ «Сабыгаз» ООО «Газпром трансгаз Казань»</p>	При введении плана «Буран» привести в состояние повышенной готовности дежурные ремонтные бригады и подразделения		<p>Якупов Р.Ш.</p> <p>Сабиров Ф.К.</p> <p>Хазиев Р.М</p>
12.	Управление сельского хозяйства и продовольствия Тюлячинского МР	При введении плана «Буран» информация доводится до сельхозпредприятий. Организуется чистка внутрихозяйственных дорог		Низамутдинов Р.Х.