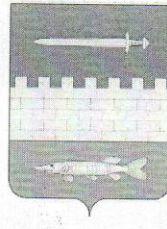


ИСПОЛНИТЕЛЬНЫЙ КОМИТЕТ  
БУРЕВЕСТНИКОВСКОГО  
СЕЛЬСКОГО ПОСЕЛЕНИЯ  
НОВОШЕШМИНСКОГО  
МУНИЦИПАЛЬНОГО РАЙОНА  
423194, с. Слобода Волчья, ул. Центральная, 29



ТАТАРСТАН РЕСПУБЛИКАСЫ  
ЯҢА ЧИШМӘ МУНИЦИПАЛЬ  
РАЙОНЫ БУРЕВЕСТНИК  
АВЫЛ ЖИРЛЕГЕ БАШКАРМА  
КОМИТЕТЫ  
423194, Волчья Бистәсе, Үзәк урамы, 29

тел.: (8-84348) 36-1-31, факс: (8-84348) 36-0-97, Burev.Nsm@tatar.ru

КАРАР

КАРАР

« 8 » нче ноябрь, 2018 нче ел

№ 27

**« Муниципаль торак фондыннан социаль наем килешүе белән бирелгән торак урыннарын алыштыру документларын рәсмиләштерү буенча муниципаль хезмәт күрсәтүнең Административ регламентын раслау турында »**

2010 елның 27 июлендә кабул ителгән “Дәүләт һәм муниципаль хезмәтләр күрсәтүне оештыру турындагы” 210 нчы номерлы Федераль канунын гамәлгә ашыру максатларында, 2010 елның 2 ноябрәндәге “Татарстан Республикасы дәүләт хакимияте башкарма органнары тарафыннан дәүләт хезмәтләре күрсәтүнең административ регламентларын эшләү һәм раслау тәртибен раслау һәм Татарстан Республикасы Министрлар Кабинетының аерым карарларына үзгәрешләр керту турындагы” 880 нче номерлы Татарстан Республикасы Министрлар Кабинеты карарына таянып, 2011 елның 21 февралендәге “Муниципаль хезмәтләр күрсәтүнең административ регламентларын эшләү һәм раслау тәртибен һәм Яңа Чишмә муниципаль районы жирле үзидарә органнарының муниципаль хезмәт күрсәтү реестрын алып бару тәртибе турында нигезләмәсен раслау турындагы” 46 номерлы Татарстан Республикасы Яңа Чишмә муниципаль районы Башкарма комитеты Карары нигезендә (2011 елның 13 декабрәндәге 493 нче номерлы, 2012 елның 7 июнендәге 228 нче номерлы Карарлардагы үзгәрешләрне исәпкә алып), Татарстан Республикасы Яңа Чишмә муниципаль районы Буревестник авыл жирлеге Башкарма комитеты

КАРАР БИРӘ:

1. Расларга

- 1.1. Муниципаль торак фондыннан социаль наем килешүе белән бирелгән торак урыннарын алыштыру документларын рәсмиләштерү буенча муниципаль хезмәт күрсәтүнең Административ регламенты (кушымта итеп бирелә).
2. Әлеге карарны Татарстан Республикасы хокукый мәгълүмат рәсми порталының «Интернет» мәгълүмати - телекоммуникация челтәрендә <http://pravo.tatarstan.ru>, Яңа Чишмә муниципаль районының рәсми сайтында <http://novosheshminsk.tatarstan.ru> бастырып чыгарырга (халыкка игълан итәргә).
3. Әлеге карар үз көченә рәсми рәвештә басылып чыкканнан соң керә.
4. Әлеге карарның үтәлешен тикшерүне үземә йөклим.

Татарстан Республикасы  
Яңа Чишмә муниципаль районы  
Буревестник авыл жирлеге башлыгы



И.Н. Улитин

**Муниципаль торак фондыннан социаль наем килешүе белән бирелгән торак урыннарын алыштыру документларын рәсмиләштерү буенча муниципаль хезмэт күрсәтүнең Административ регламенты**

**1. Гомуми нигезләмәләр**

1.1. Муниципаль хезмэт күрсәтүнең элеге Административ регламенты (алга таба - Регламент) муниципаль торак фондыннан социаль наем килешүе белән бирелгән торак урыннарын алыштыру документларын рәсмиләштерүнең стандартын һәм тәртибен билгели (алга таба - муниципаль хезмэт).

1.2. Муниципаль хезмәттән кулланучылар: физик затлар (алга таба - мөрәжәгать итүчеләр).

1.3. Муниципаль хезмэт Татарстан Республикасы Яңа Чишмә районы Буревестник авыл жирлеге Башкарма комитеты тарафыннан күрсәтелә (алга таба - Башкарма комитеты).

Муниципаль хезмәтне башкаручы - Башкарма комитеты сәркәтибе

1.3.1. Башкарма комитетының урнашу урыны: Буревестник бистәсе авылы, Центральная урамы, 29 йорты

Эш сәгатьләре:

дүшәмбе – жомга 8.00 – 16.15 сәгатьләрдә

ял көннәре: шимбә, якшәмбе

Ял һәм туклану өчен тәнәфес вакыты эчке хезмэт тәртибе кагыйдәләре белән билгеләнә.

Белешмә өчен телефон 8 (84348) 36-1-31.

Керү шөхесне раслаучы документлар буенча.

1.3.2. «Интернет» мәгълүмат-телекоммуникация челтәрендә муниципаль районның рәсми сайты адресы (алга таба - «Интернет» челтәре): <http://novosheshminsk.tatarstan.ru>.

1.3.3. Муниципаль хезмэт турында белешмәне түбәндәге юл белән алып була:

1) Башкарма комитеты бинасында мөрәжәгать итүчеләр белән эшләү өчен муниципаль хезмэт турында визуаль һәм текстлы мәгълүматы булган мәгълүмат стендлары ярдәмендә. Стендларда урнаштырылган мәгълүмат элеге Регламентның 1.1, 1.3.1, 2.3, 2.5, 2.8, 2.10, 2.11, 5.1 пунктларындагы (пунктчалардагы) муниципаль хезмэт күрсәтү турында мәгълүматны үз эченә ала;

2) муниципаль районның рәсми сайтындагы «Интернет» челтәре ярдәмендә (<http://novosheshminsk.tatarstan.ru>);

3) Татарстан Республикасы дәүләт һәм муниципаль хезмәтләр Порталында (<http://uslugi.tatar.ru/>);

4) дәүләт һәм муниципаль хезмәтләрнең (функцияләрнең) Бердәм порталында ([http:// www.gosuslugi.ru/](http://www.gosuslugi.ru/));

5) Башкарма комитетында (Бүлектә):

телдән мөрәжәгать – шәхси яисә телефон аша;

язмача мөрәжәгать (шул исәптә электрон документ формасында) – кәгазьдә почта аша, электрон формада электрон почта аша.

1.3.4. Муниципаль хезмәт күрсәтү сораулары буенча мәгълүматны бүлек белгече муниципаль районның рәсми сайтына һәм Башкарма комитеты бинасындагы мөрәжәгать итүчеләр белән эшләү стендларына урнаштыра.

1.4. Муниципаль хезмәт күрсәтү түбәндәгеләр нигезендә тормышка ашырыла:

2004 нче елның 29 нчы декабрәдәгә 188-ФК нче номерлы Россия Федерациясе торак кодексы (алга таба – РФ ТК) (Россия Федерациясе кануннар жыйнагы, 03.01.2005, №1(1 бүлек), 14 нче маддә );

2003 нче елның 6 нчы октябрәдәгә “Россия Федерациясендә жирле үзидарә оештыруның гомуми принциплары турында” 131-ФК нче номерлы Федераль канун (алга таба-131-ФК нче номерлы Федераль канун) (Россия Федерациясе кануннар жыйнагы, 06.10.2003, №40, 3822 нче маддә);

2010 нчы елның 27 нче июлендәгә “Дәүләт һәм муниципаль хезмәтләр күрсәтүне оештыру турында” 210-ФЗ номерлы Федераль канун (алга таба – 210-ФК нчы номерлы Федераль канун) (Россия Федерациясе кануннар жыйнагы, 02.08.2010, № 31, 4179 маддә);

2004 нче елның 28 нче июлендәгә “Татарстан Республикасында жирле үзидарә турында ” 45-ТРК нче номерлы Татарстан Республикасы кануны (алга таба – 45-ТРК нче номерлы Татарстан Республикасы Кануны) (Татарстан Республикасы, №155-156, 03.08.2004);

Яңа Чишмә муниципаль районы Советының 2015 нче елның 18 нче мартындагы 42-247 нче номерлы карары белән кабул ителгән “Татарстан Республикасы Яңа Чишмә муниципаль районы” муниципаль берәмлеге Уставы (алга таба - Устав);

Татарстан Республикасы Яңа Чишмә муниципаль районы Буревестникск авыл жирлеге Советының 2015 нче елның 10 нчы мартындагы 38-89 нче номерлы карары белән кабул ителгән Татарстан Республикасы Яңа Чишмә муниципаль районы “Буревестникск авыл жирлеге” муниципаль берәмлеге Уставы (алга таба- Устав);

Яңа Чишмә муниципаль районы Советының 2015 нче елның 18 нче мартындагы 42-248 нче номерлы карары белән кабул ителгән “Татарстан Республикасының Яңа Чишмә муниципаль районы Башкарма комитеты турында” Нигезләмәсе;

Татарстан Республикасы Яңа Чишмә муниципаль районы Буревестник авыл жирлеге Башкарма комитетының 2012 нче елның 16 нчы июнендәгә 7 нче номерлы Карары белән расланган Татарстан Республикасы Яңа Чишмә муниципаль районы Буревестникск авыл жирлеге Башкарма комитетының эчке хезмәт тәртібе кагыйдәләре (алга таба – кагыйдәләр).

1.5. Әлеге Регламентта түбәндәгеләр терминнар һәм билгеләмәләр кулланыла:

дәүләт һәм муниципаль хезмәтләр күрсәтүнең күпфункцияле үзәгенең еракта торып эшләү урыны - муниципаль районнарның авыл жирлекләрендә документлар кабул итү һәм бирү, гариза бирүчеләргә консультация бирү тәрәзәсе;

техник хата - муниципаль хезмәт күрсәтүче орган тарафыннан жибәрелгән һәм документларга кертелгән мәгълүматларның (муниципаль хезмәт нәтижәсе) башка документтан алынган мәгълүматка туры килмәүгә китергән хата (язудагы хата, хәрәф хатасы, грамматик яки арифметик хата яки шуңа ошаш хата)

Әлеге Регламентта муниципаль хезмәт күрсәтү турындагы гариза (алга таба - гариза) муниципаль хезмәт күрсәтүгә таләп икәнен аңлата (27.07.2010 нче елның 27 нче июлендәге 210-ФК нчы номерлы Федераль канунның 2 маддәсе 2 пункты). Гариза стандарт бланкта (1нче кушымта) тутырыла.

## 2. Муниципаль хезмэт күрсәтү стандарты

Муниципаль хезмэт күрсәтү стандартына таләпләр исемлеге	Стандартка таләпләр эчтәлеге	Хезмэт күрсәтүне яки таләпне билгеләүче норматив акт
2.1 Муниципаль хезмэт күрсәтү исеме	Социаль наем шартнамәсе буенча бирелгән муниципаль торак фондыннан торак урыннарын алыштыру буенча документларны рәсмиләштерү	Авыл жирлеге Уставы РФ ТК
2.2 Турыдан-туры муниципаль хезмэт күрсәтүче жирле үзидарә башкарма-боеру органы исеме	Татарстан Республикасы Яңа Чишмә муниципаль районы Буревестникьск авыл жирлеге башкарма комитеты	Авыл жирлеге Уставы Башкарма комитеты турында Нигезләмә
2.3 Муниципаль хезмэт күрсәтү нәтижәсенә тасвирламасы	Торак урыннары белән алмашу шартнамәсе. Муниципаль хезмэт күрсәтүдән баш тарту турында карар	Авыл жирлеге Уставы РФ ТК
2.4 Муниципаль хезмэт күрсәтү срогы, шул исәптән муниципаль хезмэт күрсәтүдә катнашучы оешмаларга мөрәжәгать итү зарурлыгын исәпкә алып, туктатылу мөмкинлеге Россия Федерациясе законнары белән каралган очракта муниципаль хезмэт күрсәтүне туктатып тору срогы	Муниципаль хезмэт күрсәтү срогы гариза кәргән вакыттан соң 13 көн. Муниципаль хезмэт күрсәтү вакытын туктатып тору каралмаган	
2.5 Муниципаль хезмэт күрсәтү өчен законнар һәм башка норматив хокукый актлар, шулай ук мөрәжәгать итүче тарафыннан	1) гариза; 2) шәхесне раслаучы документлар; 3) вәкил вәкаләтләрен раслаучы документ (әгәр мөрәжәгать итүче исемнән вәкил эшли икән);	РФ ТК

<p>тапшырылырга тиешле муниципаль хезмэтләр күрсәтү өчен кирәкле һәм мәжбүри булган хезмэтләр, аларны алу ысуллары, шул исәптән электрон формада, аларны тапшыру тәртибе нигезендә кирәкле документларның тулы исемлеге</p>	<p>4) мөрәжәгать итүче граждандан һәм аның гаилә әгъзалары биләгән торак урыннан файдалану хокукын раслый торган документлар күчермәләре (шартнамә, ордер, торак урыны бирү турында карар һәм башка документлар);</p> <p>5) гариза бирүчеләрнең гаилә составы турында документлар күчермәләре (туу турында таныклык, никахны теркәү турында таныклык, уллыкка (кызлыкка) алу турында карар, гаилә әгъзасы һәм тдп дип тану турында суд карары.);</p> <p>6) йорт кенәгәсеннән өземтә (документ коммерцияле оешмалар тарафыннан бирелгән очракта);</p> <p>7) этаплы план (булганда) һәм экспликация белән ТИБ техник паспортларыннан өземтә.</p> <p>Муниципаль хезмәт алу өчен гариза бланкын гариза бирүче Башкарма комитетта шәхси мөрәжәгать иткәндә алырга мөмкин. Бланкның электрон формасы Башкарма комитетның рәсми сайтында урнаштырылган.</p> <p>Гариза һәм кушымта итеп бирелә торган документлар гариза бирүче тарафыннан кәгазьдә түбәндәге ысулларның берсе белән тапшырылырга (жибәрелергә) мөмкин:</p> <p>шәхсән (мөрәжәгать итүче исемнән ышаныч кәгазе нигезендә эшләүче зат);</p> <p>почта аша жибәрү.</p> <p>Гариза һәм документлар шулай ук мөрәжәгать итүче тарафыннан көчәйтелгән квалификацияле</p>	
---	--	--

	<p>электрон имза белән имзаланган электрон документ рәвешендә, гомуми файдаланудагы мәгълүмат-телекоммуникация челтәрләре аша, шул исәптән “Интернет” мәгълүмат-телекоммуникация челтәре һәм дәүләт һәм муниципаль хезмәтләрнең бердәм порталы аша да тапшырылырга (жибәрелелергә) мөмкин</p>	
<p>2.6 Дәүләт органнары, жирле үзидарә органнары һәм мөрәжәгать итүче тәкъдим итәргә хокуклы башка оешмалар карамагында булган һәм муниципаль хезмәт күрсәтү өчен норматив хокукый актлар нигезендә кирәкле документларның тулы исемлеге, шулай ук аларны алу ысуллары, шул исәптән электрон формада, аларны дәүләт органына, жирле үзидарә органына яисә әлеге документлар карамагында булган оешмаларга тапшыру тәртибе</p>	<p>Ведомствоара хезмәттәшлек кысаларында барлыкка килә:</p> <p>1) Гамәлдәге (булган) күчәмсез милек объектларына аерым затның хокуклары турында күчәмсез мөлкәтнең Бердәм дәүләт реестрыннан өземтә (гариза биргәнчегә кадәрге биш ел эчендә мөрәжәгать итүче гаиләсенә эшкә сәләтле һәр әгъзасына);</p> <p>2) йорт кенәгәсеннән өземтә (документ жирле үзидарә органнары тарафыннан бирелгән очракта).</p> <p>Гариза бирүче тәкъдим итәргә хокуклы документларны алу ысуллары һәм тапшыру тәртибе әлеге регламентның 2.5 пункты белән билгеләнгән.</p> <p>Дәүләт органнары, жирле үзидарә органнары һәм башка оешмалар карамагында булган югарыда саналган документларны мөрәжәгать итүчедән таләп итү тыела.</p> <p>Югарыда күрсәтелгән мәгълүматларны үз эченә алган документларны мөрәжәгать итүче тапшырмаган очрак гариза бирүчегә хезмәт күрсәтүдән баш тарту өчен нигез булып тормый.</p>	
<p>2.7 Норматив хокукый актларда</p>	<p>Муниципаль хезмәт күрсәтүне килештерү таләп</p>	

<p>каралган очрақларда муниципаль хезмэт күрсэтүче орган тарафыннан гамэлгэ ашырыла торган хезмэт күрсэтү өчен килештерү таләп ителгән дәүләт хақимияте органнары (жирле үзидарә органнары) һәм аларның структур бүлекчәләре исемлегә</p>	<p>ителми</p>	
<p>2.8 Муниципаль хезмэт күрсэтү өчен кирәкле документларны қабул итүдән баш тарту өчен сәбәпләрнең тулы исемлегә</p>	<p>1) тиешле булмаган зат тарафыннан документлар тапшыру;  2) тапшырылган документларның әлеге регламентның 2.5 пунктында күрсәтелгән документлар исемлегенә туры килмәве;  3) гаризада һәм гаризага теркәлә торган документларда теркәлмәгән төзәтүләр, аларның эчтәлеген аңлатырга мөмкинлек бирми торган житди ялгышлыklar бар;  4) документларны тиешле булмаган органга тапшыру</p>	
<p>2.9 Муниципаль хезмэт күрсәтүне туктатып тору яки бирүдән баш тарту өчен сәбәпләрнең тулы исемлегә</p>	<p>Хезмэт күрсәтүне туктату өчен сәбәпләр каралмаган.  Баш тарту өчен сәбәпләр:  1) мөрәжәгать итүче тарафыннан документлар тулы күләмдә тапшырылмаган яисә тапшырылган гаризада һәм (яки) документларда тулы булмаган һәм (яисә) дәрәс булмаган мәгълүмат бар;  2) тиешле документ мөрәжәгать итүче тарафыннан үз инициативасы буенча тапшырылмаган очрақта, муниципаль хезмэт күрсәтү өчен кирәкле документ</p>	



	<p>һәм (яки) мәғълүмат булмавы турында таныклаучы ведомствоара сорауга дәүләт хакимияте органының, жирле үзидарә органының яисә оешманың ведомство карамагындагы органына жавабы;</p> <p>3) торак урынын алыштыра торган яллаучыга торак урынның социаль наем шартнамәсен өзү яки үзгәртү турында белдерелгән дөгъва;</p> <p>4) алмашынучы торак урыныннан файдалану хокукы суд тәртибендә дөгъвалана;</p> <p>5) алмашынучы торак бина билгеләнгән тәртиптә яшәү өчен яраксыз дип танылды;</p> <p>6) тиешле йортны сүтү яки аны башка максатларда куллану өчен яңадан жиһазландыру турында карар кабул ителде;</p> <p>7) бу йорттагы торак биналарны үзгәртеп кору һәм (яки) үзгәртеп планлаштыру сәбәпле тиешле йортны капитал ремонтлау турында карар кабул ителде;</p> <p>8) алмашу нәтижәсендә коммуналь фатирга яшәргә Россия Федерациясе Торак кодексының 51 маддәсе 1 өлешенең 4 пунктында каралган исемлектә күрсәтелгән хроник авыруларның авыр формаларының берсе белән интегүче граждандан керә.</p>	
<p>2.10 Муниципаль хезмәт күрсәткән өчен алына торган дәүләт пошлинасы яки башка түләүне алу тәртибе, күләме һәм сәбәпләре</p>	<p>Муниципаль хезмәт түләүсез нигездә күрсәтелә</p>	
<p>2.11 Муниципаль хезмәт күрсәтү өчен кирәкле һәм мәжбүри булган</p>	<p>Кирәкле һәм мәжбүри хезмәт күрсәтү таләп ителми</p>	

<p>хезмэт күрсәтүләр өчен түләү , шул исәптән мондый түләү күләмен исәпләү методикасы турында мәгълүматны да кертеп, алу тәртибе, күләме һәм сәбәпләре</p>		
<p>2.12 Муниципаль хезмэт күрсәтү турында сорау биргәндә һәм мондый хезмэт күрсәтү нәтижәләрен алганда чиратның максималь вакыты</p>	<p>Чират булганда муниципаль хезмэт алуга гариза бирү 15 минуттан да артмаска тиеш. Муниципаль хезмэт күрсәтү нәтижәсен алган очракта чиратта көтүнең максималь вакыты 15 минуттан артмаска тиеш</p>	
<p>2.13 Мөрәжәгать итүченең муниципаль хезмэт күрсәтү турында соравын, шул исәптән электрон формада да, теркәү вакыты</p>	<p>Гариза кергән вакыттан бер көн эчендә. Ял (бәйрәм) көнендә электрон формада кергән сорау ялдан соң (бәйрәм) килүче эш көнендә теркәлә</p>	
<p>2.14 Муниципаль хезмэт күрсәтелә торган биналарга, гариза бирүчеләргә көтү һәм кабул итү урынына, шул исәптән инвалидларны социаль яклау турындагы Россия Федерациясе законнары нигезендә әлеге объектларның инвалидлар өчен тоткарсызлыкны да тәэмин итеп, мондый хезмәтләр күрсәтү тәртибе турында визуаль, текстлы һәм мультимедияле мәгълүмат урнаштыру һәм рәсмиләштерүгә</p>	<p>Муниципаль хезмэт күрсәтү янғын системасы һәм янғын сүндерү системасы белән жиһазландырылган, документларны рәсмиләштерү өчен кирәкле жиһазлар, мәгълүмати стендлар булган биналарда башкарыла. Инвалидларның муниципаль хезмэт күрсәтү урынына тоткарлыксыз керү мөмкинлеге тәэмин ителә (бинага уңайлы керү- чыгу һәм аның эчендә хәрәкәт итү). Муниципаль хезмэт күрсәтү тәртибе турында визуаль, текстлы һәм мультимедиа мәгълүматы гариза бирүчеләр өчен, шул исәптән инвалидларның чикләнгән мөмкинлекләрен исәпкә алып, уңайлы</p>	

таләпләр	урыннарда урнаштырыла	
<p>2.15 Муниципаль хезмәт күрсәтүнең һәркем өчен мөмкинлеге һәм сыйфатлы булу күрсәткечләре, шул исәптән мөрәжәгать итүченең вазыйфай затлар белән үзара хезмәттәшлеге һәм аларның дәвамлылыгы, дәүләт һәм муниципаль хезмәтләр күрсәтүнең күпфункцияле үзәгендә муниципаль хезмәт алу мөмкинлеге, дәүләт һәм муниципаль хезмәтләр күрсәтүнең күпфункцияле үзәгенең эш урыннарында, муниципаль хезмәт күрсәтүнең барышы турында, шул исәптән мәгълүмати-коммуникацион технологияләр куллану белән дә, мәгълүмат алу мөмкинлеге</p>	<p>Муниципаль хезмәт күрсәтүнең һәркем өчен мөмкинлеге күрсәткечләре булып түбәндәгеләр тора:</p> <p>Буревестникьск авыл жирлеге башкарма комитеты бинасының жәмәгать транспортыннан файдалану мөмкинлеге зонасында урнашуы;</p> <p>кирәкле сандагы белгечләр, шулай ук гариза бирүчеләрдән документларны кабул итә торган биналар булуы;</p> <p>Буревестникьск авыл жирлеге Башкарма комитетының “Интернет” челтәрендә, мәгълүмати стендларда, мәгълүмат ресурсларында, дәүләт һәм муниципаль хезмәтләрнең Бердәм порталында муниципаль хезмәт күрсәтү ысуллары, тәртибе һәм сроклары турында тулы мәгълүмат булуы;</p> <p>инвалидларга башка затлар белән беррәттән хезмәт күрсәтүгә комачаулаучы киртәләрне жиңеп чыгарга ярдәм.</p> <p>Муниципаль хезмәт күрсәтүнең сыйфаты түбәндәгеләр белән характерлана:</p> <p>мөрәжәгать итүчеләргә документлар кабул итү һәм бирү чиратлар юклыгы;</p> <p>муниципаль хезмәт күрсәтү срокларын бозулар булмавы;</p> <p>муниципаль хезмәт күрсәтүче муниципаль хезмәткәрләрнең гамәлләренә (гамәл кылмауларына) карата шикаять булмавы;</p> <p>муниципаль хезмәт күрсәтүче муниципаль хезмәткәрләрнең гариза бирүчеләргә карата әдәпсез,</p>	

	<p>игътибарсыз мөнәсәбәтенә карата шикаятьләр булмавы.</p> <p>Муниципаль хезмәт күрсәтү турында сорау биргәндә һәм муниципаль хезмәт нәтижәсе алган очракта муниципаль хезмәт күрсәтүче вазыйфай затның һәм мөрәжәгать итүченең бер тапкыр үзара хезмәттәшлеге күздә тотыла. Хезмәттәшлекнең озынлыгы регламент белән билгеләнә.</p> <p>Дәүләт һәм муниципаль хезмәтләр күрсәтүнең күпфункцияле үзәгендә (Алга таба – КФҮ) муниципаль хезмәт күрсәткәндә, КФҮнең читтә урнашкан эш урыннарында консультация бирүне, документлар кабул итүне һәм бирүне КФҮ белгече башкара.</p> <p>Мөрәжәгать итүче тарафыннан муниципаль хезмәт күрсәтүнең барышы турында мәгълүмат сайттан <a href="http://novosheshminsk.tatarstan.ru">http://novosheshminsk.tatarstan.ru</a> , дәүләт һәм муниципаль хезмәтләрнең Бердәм порталыннан, КФҮләрдән алына ала.</p>	
<p>2.16. Электрон формада муниципаль хезмәт күрсәтү үзенчәлекләре</p>	<p>Муниципаль хезмәтләрне электрон формада алу тәртибе турында консультацияне Интернет аша яисә Татарстан Республикасы дәүләт һәм муниципаль хезмәтләр Порталы аша алырга мөмкин.</p> <p>Әгәр закон нигезендә муниципаль хезмәт күрсәтү турында гаризаны электрон формада бирү каралган булса, гариза Татарстан Республикасы дәүләт һәм муниципаль хезмәтләр Порталы (<a href="http://uslugi.tatar.ru/">http://uslugi.tatar.ru/</a>) яки дәүләт һәм муниципаль хезмәтләр (функцияләр) Бердәм порталы (<a href="http://www.gosuslugi.ru/">http://www.gosuslugi.ru/</a>) аша бирелә</p>	

**3. Административ процедураларның составы, эзлеклелеге һәм үтәү сроклары, аларны үтәү тәртибенә карата таләпләр, шул исәптән электрон формада административ процедураларны башкару үзенчәлекләре, шулай ук дәүләт һәм муниципаль хезмәтләр күрсәтүнең күпфункцияле үзәгенең ерак урнашкан эш урыннарында административ процедураларны башкару үзенчәлекләре**

3.1. Муниципаль хезмәт күрсәткәндә гамәлләр тәртибен тасвирлау

3.1.1. Муниципаль хезмәт күрсәтү түбәндәге процедураларны үз эченә ала:

1) гариза бирүчеләргә консультация бирү;

2) гаризалар кабул итү һәм теркәү;

3) муниципаль хезмәт күрсәтүдә катнашучы органнарға ведомствоара мөрәжәгатьләр формалаштыру һәм жиберү;

4) комиссия документларын карау;

5) муниципаль хезмәт нәтижеләрен әзерләү;

6) гариза бирүчегә муниципаль хезмәт нәтижәсе бирү.

3.1.2. Муниципаль хезмәт күрсәтү буенча гамәлләр блок-схемасы 2 нче кушымтада күрсәтелгән.

3.2. Мөрәжәгать итүчеләргә консультацияләр бирү

3.2.1. Мөрәжәгать итүчеләр муниципаль хезмәт алу тәртибе турында консультация алу өчен Башкарма комитетка шәхси һәм (яки) телефон аша мөрәжәгать итәләр.

Авыл жирлегә Башкарма комитет сәркатибы мөрәжәгать итүчегә консультация бирүне, шул исәптән муниципаль хезмәт алу өчен кирәкле документларның составы, формасы һәм эчтәлегә буенча гамәлгә ашыра һәм кирәк булганда гариза бланкын тутыруда ярдәм күрсәтә.

Әлеге пункт белән билгеләнә торган процедура мөрәжәгать итү көнендә гамәлгә ашырыла.

Процедураның нәтижәсе: тәкъдим ителгән документларның составы, формасы һәм эчтәлегә буенча консультацияләр, искәрмәләр.

3.3. Гариза кабул итү һәм теркәү

3.3.1. Мөрәжәгать итүче үзе, ышанычлы зат яки КФҮ аша муниципаль хезмәт күрсәтү турында язма гариза тапшыра һәм әлеге регламентның 2.5 пункты нигезендә документларны жирлек Башкарма комитетына тапшыра. Документлар еракта урнашкан эш урыны аша тапшырылырга мөмкин. Еракта урнашкан эш урыннары исемлегә 3 нче кушымтада китерелгән.

Муниципаль хезмәт күрсәтү турындагы гариза электрон формада авыл жирлегә башкарма комитетына электрон почта яки Интернет аша жиберелә. Электрон формада килгән гаризаны теркәү билгеләнгән тәртиптә башкарыла.

3.3.2. Гаризалар кабул итүне алып баручы авыл жирлегә башкарма комитет сәркатибы түбәндәгеләрне гамәлгә ашыра:

гариза бирүчеләрнең шәхесен билгели;

гариза бирүчеләрнең вәкаләтләрен тикшерә (ышаныч кәгазе буенча эш иткәндә);

әлеге регламентның 2.5 пунктында каралган документларның булу-булмавын

тикшерә;

тәкъдим ителгән документларның билгеләнгән таләпләргә (документларның күчермәләрен тиешенчә рәсмиләштерү, документларда буяган урыннар, өстәмә язулар, сызылган сүzlәр һәм башка тиешле төзәтүләр булмау) туры килүен тикшерә.

Кимчелекләр булмаган очракта Башкарма комитет сәркатибы түбәндәгеләрне гамәлгә ашыра:

гаризаларны кабул итү һәм махсус журналда теркәү;

кабул итү датасы, хезмәт күрсәтүне үтәү датасы һәм вакыты турында тамга белән мөрәжәгать итүчеләргә тапшырылган документларның күчермәләрен бирү;

гаризаны тикшерү өчен Башкарма комитет житәкчесенә карап жибәрү.

Документларны кабул итүдән баш тарту өчен сәбәп булган очракта, документларны кабул итүне алып баручы Башкарма комитет сәркатибы, мөрәжәгать итүчегә гаризаны теркәү өчен каршылыктар булуы турында хәбәр итә һәм документларны кабул итүдән баш тарту өчен ачыкланган сәбәпләрнең эчтәлеген язмача аңлату белән документлар кире кайтара.

Әлеге пункт белән билгеләнә торган процедуралар түбәндәгечә гамәлгә ашырыла:

гаризалар һәм документлар кабул итү 15 минут эчендә;

гаризаны гариза кәргән вакыттан бер көн эчендә теркәү.

Процедураларның нәтижәсе: Башкарма комитет житәкчесенә тикшерергә юнәлдерелгән кабул ителгән һәм теркәлгән гариза яки гариза бирүчегә кире кайтарылган документлар.

3.3.3. Башкарма комитет житәкчесе гаризаны карый, башкаручыны билгели һәм гаризаны Башкарма комитетына жибәрә.

Әлеге пункт белән билгеләнә торган процедура гариза теркәлгәннән соң бер көн эчендә гамәлгә ашырыла.

Процедураның нәтижәсе: башкаручыга жибәрелгән гариза.

3.4. Муниципаль хезмәт күрсәтүдә катнашучы органнарға ведомствоара сораулар формалаштыру һәм жибәрү

3.4.1. Башкарма комитет секретаре электрон формада ведомствоара электрон хезмәттәшлек системасы аша тәкъдим итү турында сорау жибәрә:

1) Гамәлдәге (булган) күчәмсез милек объектларына аерым затның хокуклары турында күчәмсез мөлкәткә һәм аның белән алыш-бирешләргә хокукларның бердәм дәүләт реестрыннан өземтә (гариза бирүгә кадәрге биш ел эчендә мөрәжәгать итүче гаиләсенә эшкә сәләтле һәр әгъзасына);

2) йорт кенәгәсеннән өземтә (документ жирле үзидарә органнары тарафыннан бирелгән очракта).

Әлеге пункт белән билгеләнә торган процедуралар муниципаль хезмәт күрсәтү турында гариза кәргән вакыттан алып бер эш көне эчендә гамәлгә ашырыла.

Процедураларның нәтижәсе: жибәрелгән сорау.

3.4.2. Ведомствоара электрон хезмәттәшлек системасы аша кәргән мәгълүмат белән тәэмин итүчеләр белгечләре соратып алына торган документлар (мәгълүмат) тапшыралар яисә муниципаль хезмәт күрсәтү өчен кирәкле документ һәм (яки) мәгълүмат булмавы турында хәбәрнамәләр жибәрәләр (алга таба – баш тарту турында хәбәрнамә).

Әлеге пунктчада билгеләнгән процедуралар түбәндәге срокларда гамәлгә ашырыла:

Росреестр белгечләре тарафыннан жибәрелә торган документлар (белешмәләр) буенча өч эш көнненән дә артмаска тиеш;

башка тәмин итүчеләр буенча- документ һәм мәгълүмат бирә торган органга яки оешмага ведомствоара сорау кергән көннен алып биш көн эчендә, әгәр ведомствоара сорауга жавап әзерләүнең һәм жибәрүнең башка сроклары федераль кануннар, Россия Федерациясе Хөкүмәтенең хокукый актлары һәм федераль кануннар нигезендә кабул ителгән Татарстан Республикасы норматив хокукый актлары белән билгеләнмәгән булса,.

Процедураларның нәтижәсе: соралган белешмәләр яки Башкарма комитетка жибәрелгән баш тарту турында белдерү.

### 3.5. Комиссия документларын карау

#### 3.5.1. Башкарма комитет сәркатибы гамәлгә ашыра:

тапшырылган документларда булган мәгълүматларның дөреслеген тикшерү; хисап эшләрен рәсмиләштерү (барлык документларны аерым папкага туплау); муниципаль хезмәт күрсәтүдән баш тарту өчен сәбәпләрнең булу-булмавын тикшерү. Муниципаль хезмәт күрсәтүдән баш тарту өчен сәбәп булган очракта, Башкарма комитет сәркатибы муниципаль хезмәт күрсәтүдән баш тарту турында бәяләмә әзерли. Нәтижә хисап эшенә куела;

гаиләләрнең исәпкә алу эшләрен ижтимагый торак комиссиясе каравына жибәрү (алга таба – комиссия).

Әлеге пункт белән билгеләнә торган процедуралар сорауларга жаваплар кергән вакыттан алып бер көн эчендә гамәлгә ашырыла.

Процедураларның нәтижәсе: ижтимагый торак комиссиясенә юнәлдерелгән исәпкә алу эше.

#### 3.5.2. Комиссия сәркатибы гамәлгә ашыра:

кабул ителгән документларны өйрәнү;

комиссия утырышы көнен билгеләү;

комиссия эгъзаларына комиссия утырышы көне турында хәбәр итү.

Әлеге пункт белән билгеләнә торган процедуралар документлар кергән вакыттан алып бер көн эчендә гамәлгә ашырыла.

Процедураларның нәтижәсе: комиссия эгъзаларына утырыш көне турында хәбәр итү.

3.5.3. Комиссия үз утырышында исәпкә алу эшен карый һәм алмашу яки баш тарту турында карар кабул итә. Әлеге пункт белән билгеләнә торган процедура комиссия утырышы көнендә гамәлгә ашырыла.

Процедуралар комиссия утырышы көнендә гамәлгә ашырыла.

Процедураның нәтижәсе: учетка кую яки куелудан баш тарту турында карар.

3.4.5. Комиссия сәркатибы комиссия карарын беркетмә рәвешендә рәсмиләштерә (2 нөсхә) һәм комиссия эгъ ы заларына имзаларга бирә.

Процедуралар комиссия утырышы көнендә гамәлгә ашырыла.

Процедураның нәтижәсе: имза салуга тапшырылган бәяләмә.

3.5.5. Комиссия эгъзалары беркетмәгә кул куялар һәм комиссия сәркатибына юллылар.

Процедуралар комиссия утырышы көнөндө гамэлгә ашырыла.

Процедураның нәтижәсе: комиссия әгъзалары кул куйган бәяләмә.

3.5.6. Комиссия сәркатибы комиссия беркетмәсен Башкарма комитет сәркатибенә гаиләнең хисап эше белән бергә жиберә.

Әлеге пункт белән билгеләнә торган процедура карар кабул ителгәннән соң бер көн эчендә гамэлгә ашырыла.

Процедураның нәтижәсе: комиссия беркетмәсе һәм Башкарма комитет сәркатибына юнәлтелгән исәпкә алу эше.

3.6. Муниципаль хезмәтнең нәтижәләрен әзерләү

3.6.1. Комиссия алмашуны хәл итү турында карар кабул иткән очракта Башкарма комитет сәркатибы :

киләшү проектын әзерли;

алмашуны хәл итү турында карар проектын әзерли (алга таба-боерык).

Комиссия тарафыннан алмашуга рөхсәт бирүдән баш тарту турында карар кабул ителгән очракта исәпкә куелудан баш тарту турында хат проектын (алга таба – хат) әзерли һәм килештерүгә жиберә.

Процедураларның нәтижәсе: башкарма комитет сәркатибына килештерүгә жиберелгән күрсәтмә (хатлар) проекты.

3.6.2. Башкарма комитет сәркатибы карар проектын (хатларны) килештерә һәм Башкарма комитет житәкчесенә имза куярга жиберә.

3.6.3. Башкарма комитет житәкчесе күрсәтмә яки хат проектын раслый һәм Башкарма комитетына жиберә.

3.6.1 - 3.6.3 пунктчалары белән билгеләнә торган процедуралар беркетмә һәм хисап эше кергән вакыттан бер көн эчендә гамэлгә ашырыла.

Процедураның нәтижәсе: расланган боерык яки хат проекты.

3.7. Гариза бирүчегә муниципаль хезмәт нәтижәсе бирү.

3.7.1. Башкарма комитет сәркатибы торак урыннарны алыштыру буенча килешүне терки һәм бирә.

Муниципаль хезмәт күрсәтүдән баш тарткан очракта мөрәжәгать итүчеләргә хат, баш тарту сәбәпләрен күрсәтеп, шулай ук телефон һәм (яки) электрон почта аша хәбәр ителә.

Әлеге пункт белән билгеләнә торган процедуралар гамэлгә ашырыла:

киләшү бирү-гариза бирүче килгән көнне;

муниципаль хезмәт күрсәтүдән баш тарту турында хат -кул куелган көнне.

Процедураларның нәтижәсе: торак урыннары белән алмашу буенча бирелгән шартнамә яки муниципаль хезмәт күрсәтүдән баш тарту турында жиберелгән хат.

3.8. КФҮ аша муниципаль хезмәт күрсәтү

3.8.1. Мөрәжәгать итүче КФҮләрдә муниципаль хезмәт алу өчен, КФҮнең еракта урнашкан эш урынына мөрәжәгать итәргә хокуклы.

3.8.2. КФҮ аша муниципаль хезмәт күрсәтү КФҮ эше регламенты нигезендә билгеләнгән тәртиптә гамэлгә ашырыла.

3.8.3. КФҮтән муниципаль хезмәт алуга документлар кергәндә процедуралар әлеге Регламентның 3.3 – 3.6 пунктлары нигезендә гамэлгә ашырыла. Муниципаль хезмәт нәтижәсе КФҮкә жиберелә.

3.9. Техник хаталарны төзәтү.



3.9.1. Муниципаль хезмэт нәтижәсе булып торган документта техник хаталар ачыкланган очракта, гариза бирүче Башкарма комитетка тапшыра:

техник хаталарны төзәтү турында гариза ( 4 нче номерлыкушымта);

гариза бирүчегә техник хата булган муниципаль хезмэт нәтижәсе буларак бирелгән документ;

техник хаталар булуны раслаучы юридик көчкә ия документлар.

Документта күрсәтелгән белешмәләрдә техник хаталарны төзәтү турында гариза гариза бирүче шәхсэн (вәкаләтле вәкил), яисә почта аша (шул исәптән электрон почта аша), йә дәүләт һәм муниципаль хезмәтләр күрсәтүнең бердәм порталы яисә күпфункцияле үзәге аша бирелә.

3.9.2. Документлар кабул итү өчен җаваплы Башкарма комитет сәркатибы техник хаталарны төзәтү турында гариза кабул итә, теркәлгән документлар белән гариза яза һәм аларны Башкарма комитетына тапшыра.

Әлеге пункт белән билгеләнә торган процедура гариза теркәлгәннән соң бер көн эчендә гамәлгә ашырыла.

Процедураның нәтижәсе: Башкарма комитет сәркатибына тикшерүгә җибәрелгән кабул ителгән һәм теркәлгән гариза.

3.9.3. Башкарма комитет сәркатибы документларны карый һәм хезмэт нәтижәсе булган документка төзәтмәләрне кертү максатларында әлеге Регламентның 3.6 пунктында каралган процедураларны гамәлгә ашыра һәм мөрәжәгать итүчедән (вәкаләтле вәкилдән) шәхсэн кул куйдырып техник хатасы булган документның төп нөсхәсен алып төзәтелгәннен бирә яисә мөрәжәгать итүчегә почта аша (электрон почта аша) техник хатасы булган документның төп нөсхәсен алып төзәтелгән документ тапшыру мөмкинлеге турында хат җибәрә (электрон почта аша).

Әлеге пункт белән билгеләнә торган процедура техник хаталар ачыкланганнан яки теләсә кайсы кызыксынган заттан җибәрелгән хата турында гариза алганнан соң өч көн эчендә гамәлгә ашырыла.

Процедураның нәтижәсе: гариза бирүчегә бирелгән (җибәрелгән) документ.

#### **4. Муниципаль хезмэт күрсәтүне контрольдә тоту тәртибе һәм формалары**

4.1. Муниципаль хезмэт күрсәтүнең тулылыгын һәм сыйфатын контрольдә тоту, гариза бирүчеләрнең хокукларын бозу очраklarын ачыклау һәм бетерү, муниципаль хезмэт күрсәтү процедураларының үтәлешен тикшерү, жирле үзидарә органы вазыйфай затларының гамәлләренә (гамәл кылмауларына) карарлар әзерләүне үз эченә ала.

Административ процедураларның үтәлешен контрольдә тоту формалары

1) муниципаль хезмэт күрсәтү буенча документлар проектларын тикшерү һәм килештерү. Тикшерү нәтижәсе булып проектларны визалау тора;

2) башкарыла торган эшләрнең билгеләнгән тәртиптә башкарылуын тикшерү;

3) муниципаль хезмэт күрсәтү процедураларының үтәлешен билгеләнгән тәртиптә тикшереп тору.

Контроль тикшерүләр план нигезендә (жирле үзидарә органы эшчәнлегенең ярты еллык яки еллык планнары нигезендә гамәлгә ашырыла) һәм планнан тыш булырга мөмкин. Тикшерүләр уздырганда муниципаль хезмэт күрсәтү (комплекслы

тикшерүләр) белән бәйле барлык мәсьәләләр яисә мөрәжәгать итүченең конкрет мөрәжәгәте буенча да карала ала.

Муниципаль хезмәт күрсәтүгә контрольне гамәлгә ашыру һәм карарлар кабул итү максатларында Башкарма комитет житәкчесенә муниципаль хезмәт күрсәтү нәтижәләре турында белешмәләр тапшырыла.

4.2. Башкарма комитет житәкчесе тарафыннан муниципаль хезмәт күрсәтү буенча административ процедураларда билгеләнгән гамәлләр тәртибен үтәүгә агымдагы контроль гамәлгә ашырыла.

4.3. Агымдагы контрольне гамәлгә ашыручы вазыйфай затлар исемлегенә жирле үзидарә органының структур бүлекчәләре һәм вазыйфай регламентлар турында нигезләмәләр белән билгеләнә.

Үткәрелгән тикшерүләр нәтижәләре буенча гариза бирүчеләрнең хокукларын бозу очраklары ачыкланган очракта, гаепле затлар Россия Федерациясә законнары нигезендә җаваплылыкка тартыла.

4.4. Жирлек башлыгы мөрәжәгать итүчеләрнең мөрәжәгатьләрен вакытында карап тикшермәгән өчен җаваплы.

Муниципаль хезмәт күрсәтү барышында кабул ителә торган (гамәлгә ашырыла торган) карарлар һәм гамәлләр (гамәл кылмау) өчен вазыйфай затлар һәм башка муниципаль хезмәткәрләр законда билгеләнгән тәртиптә җаваплы.

4.5. Муниципаль хезмәт күрсәтүне гражданныр, аларның берләшмәләре һәм оешмалары тарафыннан контрольдә тоту муниципаль хезмәт күрсәткәндә Башкарма комитет эшчәнлегенә ачыклығы, муниципаль хезмәт күрсәтү тәртибе турында тулы, актуаль һәм ышанычлы мәгълүмат алу һәм муниципаль хезмәт күрсәтү процессында мөрәжәгатьләренә (шикаятьләренә) судка кадәр карап тикшерү мөмкинлегенә аша гамәлгә ашырыла.

## **5. Муниципаль хезмәт күрсәтүче органнарының, шулай ук аларның вазыйфай затлары, муниципаль хезмәткәрләренә гамәл кылуларына (гамәл кылмауларына) судка кадәр (судтан тыш) шикаять бирү тәртибе**

5.1. Муниципаль хезмәт күрсәтүләрдән файдаланучылар муниципаль хезмәт күрсәтүдә катнашучы Башкарма комитет яки муниципаль берәмлек Советына Башкарма комитет хезмәткәрләренә гамәлләренә (гамәл кылмауларына) судка кадәр тәртиптә шикаять бирергә хокуклы.

Мөрәжәгать итүче шикаять белән түбәндәге очраklарда да мөрәжәгать итә ала:

1) муниципаль хезмәт күрсәтү турында мөрәжәгать итүченең соравын теркәү вакытын бозу;

2) муниципаль хезмәт күрсәтү срогын бозу;

3) мөрәжәгать итүчедән муниципаль хезмәт күрсәтү өчен Россия Федерациясә, Татарстан Республикасы, Яңа Чишмә муниципаль районы норматив хокукый актларында каралмаган документларны таләп итү;

4) мөрәжәгать итүчедән муниципаль хезмәт күрсәтү өчен Россия Федерациясә, Татарстан Республикасы, Яңа Чишмә муниципаль районы норматив хокукый актлары белән каралган документларны кабул итүдән баш тарту;

5) федераль кануннар һәм алар нигезендә кабул ителгән Россия

Федерациясенәң башка норматив хокукый актлары, Татарстан Республикасы кануннары һәм башка норматив хокукый актлары, муниципаль хокукый актлар белән каралмаган очракта муниципаль хезмәт күрсәтүдән баш тарту;

б) муниципаль хезмәт күрсәткәндә мөрәжәгать итүчедән Россия Федерациясе, Татарстан Республикасы, Яңа Чишмә муниципаль районы норматив хокукый актларында каралмаган түләүне таләп итү;

7) муниципаль хезмәт күрсәтү нәтижәсендә бирелгән документларда Башкарма комитетның, Башкарма комитетның вазыйфай затының хаталарны төзәтүдән баш тартуы яисә мондый төзәтүләрнең билгеләнгән срогын бозу;

8) муниципаль хезмәт күрсәтү нәтижәләре буенча документлар бирү вакытын яки тәртибен бозу;

9) федераль кануннар һәм алар нигезендә кабул ителгән Россия Федерациясенәң башка норматив хокукый актлары, Татарстан Республикасы кануннары һәм башка норматив хокукый актлары, муниципаль хокукый актлар белән каралмаган очракта муниципаль хезмәт күрсәтүне туктатып тору.

5.2. Муниципаль хезмәт күрсәтүче органның, муниципаль хезмәт күрсәтүче органның вазыйфай затының, муниципаль хезмәткәрнең карарларына һәм гамәлләренә (гамәл кылмауларына) шикаят кәгазьдә яки электрон формада бирелә.

Шикаят почта аша, КФҮ аша, “Интернет” мәгълүмати-телекоммуникация челтәре, Яңа Чишмә муниципаль районының рәсми сайтынан файдаланып жиберелә ала (<http://novosheshminsk.tatarstan.ru>), Татарстан Республикасы дәүләт һәм муниципаль хезмәтләр Бердәм порталы (<http://uslugi.tatar.ru/>), дәүләт һәм муниципаль хезмәтләрнең Бердәм порталы (функцияләре) (<http://www.gosuslugi.ru/>), шулай ук мөрәжәгать итүченәң шәхси кабул итүе вакытында кабул ителергә мөмкин.

5.3. Муниципаль хезмәт күрсәтүче органга яисә югары органга (булган очракта) кергән шикаят аның теркәлгән көннән алып унбиш эш көне эчендә карап тикшерелергә тиеш, ә муниципаль хезмәт күрсәтүче органның мөрәжәгать итүчедән документлар кабул итүдән баш тартуы яисә жиберелгән хаталарны төзәтүдә яисә билгеләнгән срокны бозу очрагында - теркәлгән көннән соң биш эш көне эчендә карап тикшерелергә тиеш.

5.4. Шикаяттә түбәндәге мәгълүматны үз эченә алырга тиеш:

1) хезмәт күрсәтүче органның яисә муниципаль хезмәткәрнең, шикаят белдерелә торган карарларның һәм гамәлләрнең (гамәл кылмау) вазыйфай затының, вазыйфай затының атамасы;

2) мөрәжәгать итүче физик зат булса - фамилиясе, исеме, атасының исеме (соңгысы - булган очракта), яшәү урыны турында мәгълүмат, юридик зат булса - мөрәжәгать итүченәң урнашу урыны турында мәгълүмат, шулай ук элемент өчен телефон номеры (номеры), электрон почта адресы (булган очракта) һәм җавап бирүчегә жиберелергә тиеш почта адресы;

3) муниципаль хезмәт күрсәтүче органның, муниципаль хезмәт күрсәтүче органның вазыйфай заты яисә муниципаль хезмәткәрнең шикаят белдерелә торган карарлары һәм гамәлләре (гамәл кылмау) турында мәгълүматлар;

4) мөрәжәгать итүче хезмәт күрсәтүче органның, хезмәт күрсәтүче органның вазыйфай затының яисә муниципаль хезмәткәрнең карары һәм гамәле (гамәл

кылмау) белән килешмәгән дәлилләр.

5.5. Шикаяткә бәян ителгән хәлләрне раслаучы документларның күчermәләре куелырга мөмкин. Бу очракта шикаяттә аңа кушымта итеп бирелә торган документлар исемлеге китерелә.

5.6. Шикаят муниципаль хезмәт алуучысы тарафыннан имзалана.

5.7. Шикаятне карау нәтижеләре буенча түбәндәге карарларның берсе кабул ителә:

1) шикаят канәгатьләндерелә, шул исәптән кабул ителгән карарны юкка чыгару, дәүләт хезмәте күрсәтү нәтижәсендә бирелгән документларда жибәрелгән хаталарны төзәтү, мөрәжәгать итүчегә Россия Федерациясе норматив хокукый актлары, Татарстан Республикасы норматив хокукый актлары, муниципаль хокукый актлар белән каралмаган акчаларны кире кайтару юлы белән;

2) шикаятне канәгатьләндерүдән баш тарта.

Әлеге пунктта күрсәтелгән карар кабул ителгән көннән соң киләсе көннән дә соңга калмыйча мөрәжәгать итүчегә язма рәвештә һәм мөрәжәгать итүченең теләге буенча электрон формада шикаятне карау нәтижеләре турында дәлилленгән җавап жибәрелә.

5.8. Шикаятне карау барышында яисә карап тикшерү нәтижеләре буенча административ хокук бозу составы яки жинаять сыйфатлары билгеләнгәндә, шикаят карау буенча вәкаләтләр бирелгән хезмәткәр булган материалларны кичекмәстән прокуратура органнарына юллый.

\_\_\_\_\_

(муниципаль берәмлеге)

\_\_\_\_\_

(жирле үзидарэ органы атамасы )

\_\_\_\_\_ нан (алга таба -гариза бирүче).

\_\_\_\_\_

\_\_\_\_\_

\_\_\_\_\_

( физик затларга - фамилиясе, исеме, атасының исеме, паспорт мәгълүматлары, яшәү урыны буенча теркәлү, телефон)

**социаль наем шартнамәсе буенча бирелгән торак урыннарны алыштыру  
буенча документлар рәсмиләштерү турында  
гариза**

Торак бинаны алыштыру буенча документларны рәсмиләштерүегезне сорыйм.

Торак урынның адресы: муниципаль район (шәһәр округы) \_\_\_\_\_, торак пункт \_\_\_\_\_ ур. \_\_\_\_\_ йорт \_\_\_\_\_ .

Гаризага түбәндәге сканерланган документлар теркәлә:

- 1) шәхесне раслаучы документлар;
- 2) вәкил вәкаләтләрен раслаучы документ (әгәр мөрәжәгать итүче исемнән вәкил эшли икән);
- 3) мөрәжәгать итүче граждан һәм аның гаилә әгъзалары биләгән торак урынын файдалану хокукын раслый торган документлар күчермәләре (шартнамә, ордер, торак урыны бирү турында карар һәм башка документлар);
- 4) гариза бирүчеләрнең гаилә составы турында документлар күчермәләре (туу турында таныклык, никахны теркәү турында таныклык, уллыкка (кызлыкка) алу турында карар, гаилә әгъзасы дип тану турында суд карары).
- 5) йорт кенәгәсеннән өземтә (документ коммерцияле оешмалар тарафыннан бирелгән очракта);
- 6) этаплы план (булганда) һәм экспликация белән ТИБ техник паспортларыннан өземтә.

Сорау булганда документларның төп нөсхәләрен бирергә вәгъдә итәм.

\_\_\_\_\_

(дата)

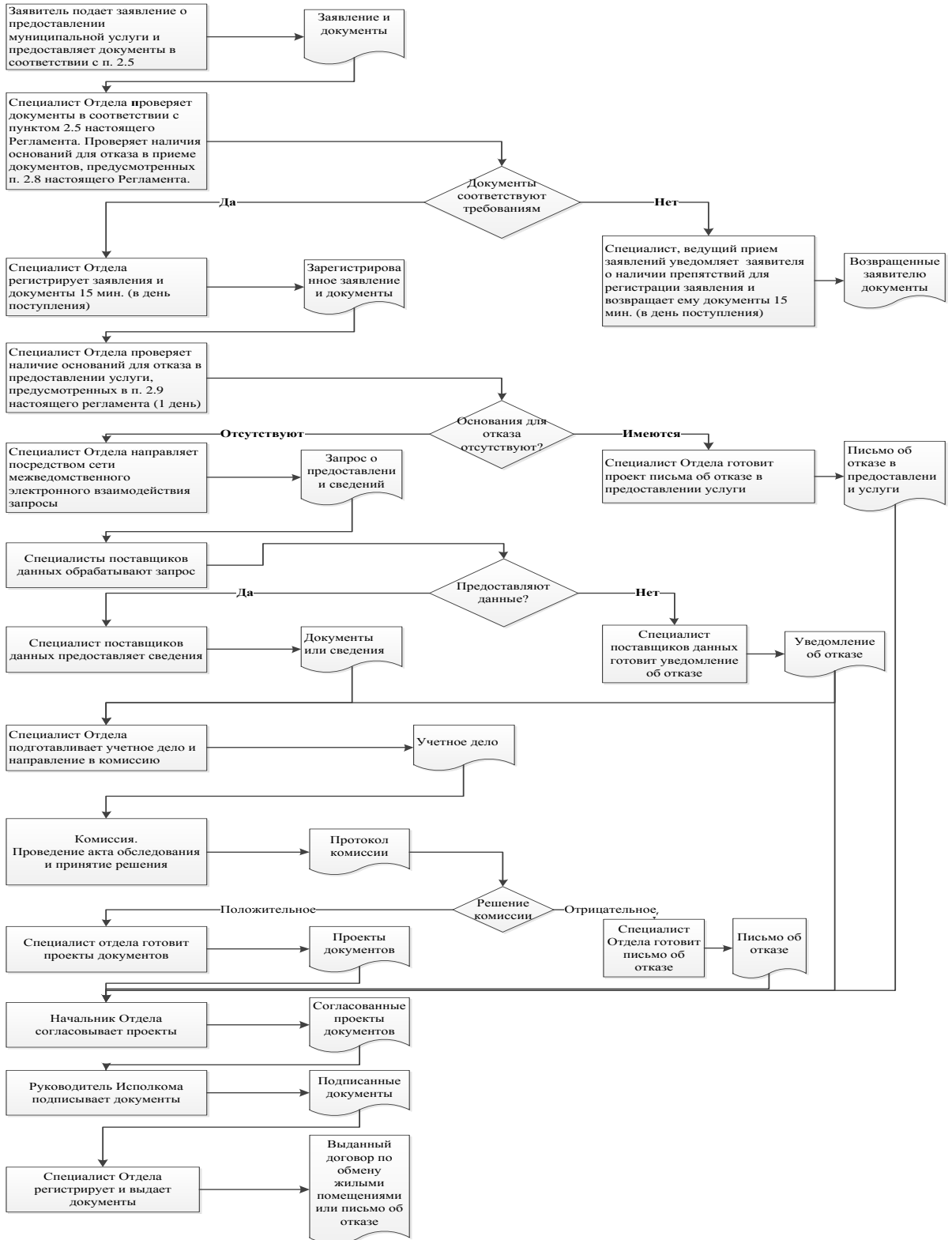
\_\_\_\_\_

(имза)

\_\_\_\_\_

(ФИО)

## Муниципаль хезмэт күрсәтү буенча гамәлләр эзлеклелеге блок-схемасы



**Ерак урнашкан эш урыннары һәм документлар кабул итү графигы исемлеге**

№ п/п	Ерактан торып эшләү урыны	Хезмэт күрсәтелә торган торак пунктлар	Документлар кабул итү графигы
1	Яңа Чишмә авылы, Ленин ур., 37а	Яңа Чишмә авылы	Дүшәмбе, чәршәмбе, жомга 8.00-17.00 Сишәмбе, пәнжешәмбе 8.00-19.00 шимбә 8.00-12.00 Якшәмбе-ял көне
2	Шахмай авылы, Үзәк ур., 40	Шахмай авылы, Чертуш авылы, Чаллы Башы авылы	Дүшәмбе - жомга 8.00 сәгатьтән 16.00 сәгатькә кадәр Шимбә, якшәмбе-ял көннәре

4 нче кушымта  
Татарстан Республикасы  
Яңа Чишмә муниципаль районы  
Буревестник авыл жирлеге башкарма  
комитеты житәкчесенә  
\_\_\_\_\_ тан

**Техник хаталар төзәтү турында  
гариза**

Муниципаль хезмәт күрсәткәндә жибәрелгән хата турында хәбәр итәм:

\_\_\_\_\_ (хезмәт күрсәтү атамасы)

Язылган: \_\_\_\_\_

Дөрес  
мәгълүматлар: \_\_\_\_\_

Жибәрелгән техник хатаны төзәтүгезне һәм муниципаль хезмәт нәтижәсе булган документка тиешле үзгәрешләрне кертүгезне сорыйм.

Түбәндәге документларны терким:

- 1.
- 2.
- 3.

Техник хаталарны төзәтү турында гаризаны кире кагу турында карар кабул ителгән очракта мондый карарны

электрон документны E-mail адресына: \_\_\_\_\_;

расланган күчermә рәвешендә кәгазьне почта адресы буенча:

\_\_\_\_\_.

жибәрүгезне сорыйм:

Муниципаль хезмәт күрсәтү максатларында алар нигезендә карарлар кабул итүне, шул исәптән автоматлаштырылган режимда, кертеп, , шәхси мәгълүматларны эшкәртүне (муниципаль хезмәт күрсәтү кысаларында шәхси мәгълүматларны жыю, системага салу, туплау, саклау, аныклау (үзгәртү), куллану, тарату (шул исәптән тапшыру), йогышсызландыру, блоклау, шәхси мәгълүматларны юк итү, шулай ук персонал мәгълүматларны эшкәртү өчен кирәкле бүтән гамәлләр кабул итүне дә кертеп), шулай ук мин тәкъдим иткән затның ризалыгын раслыйм.

Гаризага кертелгән минем шәхесемә һәм мин тәкъдим иткән затка кагылышлы мәгълүматларны дөрес дип саныйм. Гаризага кушымта итеп бирелгән документлар (документларның күчermәләре) Россия Федерациясе кануннары белән билгеләнгән таләпләргә туры килә, гариза биргән вакытта бу документлар гамәлдә һәм андагы мәгълүматлар дөрес.

Муниципаль хезмәтләрнең сыйфатын бәяләү буенча телефон аша бирелгән сораштыруда катнашырга ризалык бирәм: \_\_\_\_\_

\_\_\_\_\_ (дата) \_\_\_\_\_ (имза) \_\_\_\_\_ (Ф.И.О.)



**Муниципаль хезмәт күрсәтү өчен җаваплы һәм аның үтәлешен контрольдә  
тотучы вазыйфалар затлар реквизитлары**

**Татарстан Республикасы Яңа Чишмә муниципаль районы Буревестникьск  
авыл җирлеге башкарма комитеты**

Вазыйфасы	Телефон	электрон адрес
Авыл җирлеге башлыгы	8(84348) 36-0-97	Burev.Nsm@tatar.ru
Башкарма комитет сәркатибе	8(84348) 36-1-31	Burev.Nsm@tatar.ru

**Татарстан Республикасы Яңа Чишмә муниципаль районы  
Буревестникьск авыл җирлеге Советы**

Вазыйфасы	Телефон	электрон адрес
Авыл җирлеге башлыгы	8(84348) 36-0-97	Burev.Nsm@tatar.ru