



ПРИКАЗ

17.09.2018

г.Казань

БОЕРЫК

№ 856

ТР Юстиция министрлыгында 2018 елның 30 октябрдә 4955 номеры белән теркәлдә

Күпфатирлы йортта уртак мөлкәтне капитал ремонтлауга кертем түләү чыгымнарына компенсация билгеләү буенча дәүләт хезмәте күрсәтүнең административ регламентын раслау турында

«Дәүләт хезмәтләре һәм муниципаль хезмәтләр күрсәтүне оештыру турында» 2010 елның 27 июлендәге 210-ФЗ номерлы федераль закон нигезендә боерык бирәм:

1. Күпфатирлы йортта уртак мөлкәтне капитал ремонтлауга кертем түләү чыгымнарына компенсация билгеләү буенча дәүләт хезмәте күрсәтүнең кушымтада бирелгән административ регламентын (алга таба – Регламент) расларга.

2. «Республика матди ярдәм (компенсация түләүләре) үзәге» дәүләт казна учреждениесе директоры Р.Р. Фәйзуллинга Регламент нигезләмәләренең тайпылышсыз үтәлүен тәэмин итәргә.

3. Әлеге боерык үтәлешен тикшерүдә тотуны министр урынбасары Н.В.Бутаевага йөкләргә.

Министр

Э.Ә. Зарипова

Күпфатирлы йортта уртак мөлкәтне капитал ремонтлауга кертем түләү
чыгымнарына компенсация билгеләү буенча дәүләт хезмәте күрсәтүнең
административ регламенты

1. ГОМУМИ НИГЕЗЛӘМӘЛӘР

1.1. Күпфатирлы йортта уртак мөлкәтне капитал ремонтлауга кертем түләү чыгымнарына компенсация билгеләү буенча дәүләт хезмәте күрсәтүнең элге административ регламенты (алга таба – Регламент) күпфатирлы йортта уртак мөлкәтне капитал ремонтлауга кертем түләү чыгымнарына компенсация билгеләү буенча дәүләт хезмәте (алга таба – дәүләт хезмәте) күрсәтүнең стандартын һәм тәртибен билгели.

1.2. Торак урыннарының эшләми торган, ялгыз яшәүче, житмеш һәм аннан өлкәнрәк яшенә житкән милекчеләре, шулай ук торак урыннарының житмеш һәм аннан өлкәнрәк яшенә житкән һәм пенсия яшендәге эшләми торган, бергә яшәүче гражданнырдан (60 яшенә житкән ир-атлар һәм 55 яшенә житкән хатын-кызлар) гына торучы гаилә составында яшәүче милекчеләре дәүләт хезмәтен алучылар булып тора.

1.3. Дәүләт хезмәте күрсәтү буенча мөрәжәгать итүчеләр булып элге Регламентның 1.2 пунктында күрсәтелгән дәүләт хезмәте алучылар яисә аларның законлы вәкилләре (законнарда каралган очракларда) яки дәүләт хезмәте алучылардан билгеләнгән тәртиптә рәсмиләштерелгән ышанычнамә нигезендә эш йөртүгә вәкаләт алган затлар (алга таба – мөрәжәгать итүче) тора.

1.4. Дәүләт хезмәте Татарстан Республикасы муниципаль районында яисә шәһәр округында хезмәт алучының даими яшәү урыны буенча «Республика матди ярдәм (компенсация түләүләре) үзәге» дәүләт казна учреждениесе бүлгеге (алга таба – Үзәк бүлгеге) тарафыннан күрсәтелә.

1.4.1. Үзәк бүлгегенә урнашу урыны, белешмә телефоннары, электрон почта адресы турында мәгълүмат элге Регламентка белешмәлек кушымтада күрсәтелде.

Үзәк бүлгегенә эш графигы: көн саен, шимбә һәм якшәмбедән кала, «Республика матди ярдәм (компенсация түләүләре) үзәге» дәүләт казна учреждениесенә (алга таба – Үзәк) эчке тәртип кагыйдәләрендә билгеләнә торган эш сәгәтләрендә.

Шәхсән мөрәжәгать иткәндә гаризаларны кабул итү графигы: көн саен, шимбә һәм якшәмбедән кала, Үзәкнең эчке тәртип кагыйдәләрендә билгеләнә торган эш сәгәтләрендә.

1.4.2. Дәүләт хезмәте турында, шулай ук Үзәк бүлекләре урнашкан урын һәм аның эш графигы турында мәгълүмат түбәндәгечә алынырга мөмкин:

мәгълүматларны үз эченә алган, хезмәт күрсәтүләр турындагы мәгълүмат стендлары аша. Татарстан Республикасы дәүләт телләрендә мәгълүмат стендларында урнаштырыла торган дәүләт хезмәте турында мәгълүмат элге Регламентның 1.4.1, 2.1, 2.3, 2.4, 2.5, 2.8, 2.10, 2.11, 5.1 пунктларындагы (пунктчаларындагы) белешмәләргә үз эченә ала.

2) «Интернет» мәгълүмат-телекоммуникация чөлтәре ярдәмендә – (алга таба – «Интернет» чөлтәре):

Татарстан Республикасы Хезмәт, халыкны эш белән тәмин итү һәм социаль яклау министрлыгының (алга таба – Министрлык) рәсми сайтында – <http://mtsz.tatarstan.ru>;

Татарстан Республикасының Дәүләт хезмәтләре һәм муниципаль хезмәтләр порталында (<http://uslugi.tatarstan.ru/>);

Дәүләт хезмәтләренә һәм муниципаль хезмәтләренә (функцияләренә) бердәм порталында (<http://www.gosuslugi.ru/>);

3) Үзәк бүлегенә, Үзәккә, Министрлыкка телдән мөрәжәгать иткәндә (шөхсән яки телефон аша);

4) Үзәк бүлегенә, Үзәккә, Министрлыкка язмага мөрәжәгать иткәндә (шул исәптән электрон документ рәвешендә)(электрон почта адресы: mtsz@tatarstan.ru).

1.5. Дәүләт хезмәте түбәндәгеләргә нигезләнәп күрсәтелә:

Россия Федерациясе Торак кодексы (алга таба – РФ Торак кодексы) (Россия Федерациясе законнары жыйнагы, 2005, № 1 (1 өлеш), 14 ст.);

«Дәүләт хезмәтләре һәм муниципаль хезмәтләр күрсәтүне оештыру турында» 2010 елның 27 июлендәге 210-ФЗ номерлы федераль закон (алга таба – 210-ФЗ номерлы федераль закон), (Россия Федерациясе законнары жыйнагы, 2010, № 31, 4179 ст., кертелгән үзгәрешләрен исәпкә алып);

«Электрон имза турында» 2011 елның 6 апрелендәге 63-ФЗ номерлы федераль закон (алга таба – 63-ФЗ номерлы федераль закон) (Россия Федерациясе законнары жыйнагы, 2011, № 15, 2036 ст., кертелгән үзгәрешләрен исәпкә алып);

Россия Федерациясе Президентының «Дәүләт идарәсе системасын камилләштерүнең төп юнәлешләре турында» 2012 елның 7 маендагы 601 номерлы указы (алга таба – 601 номерлы указ) (Россия Федерациясе законнары жыйнагы, 2012, № 19, 2338 ст.);

«Татарстан Республикасында халыкка адреслы социаль ярдәм турында» 2004 елның 8 декабрендәге 63-ТРЗ номерлы Татарстан Республикасы законы (алга таба – 63-ТРЗ номерлы закон) (Татарстан Дәүләт Советы жыйнама басмасы, 2004, № 12 (II өлеш), 886 ст., кертелгән үзгәрешләрен исәпкә алып);

Татарстан Республикасы Министрлар Кабинетының «Торак урынга һәм коммуналь хезмәтләргә һәм айлык акчалата түләүләр түләүгә субсидияләр бирү системасында мәгълүмати хезмәттәшлек турында» 2005 елның 22 гыйнварындагы 20 номерлы карары («Татарстан Республикасы Министрлар Кабинеты карарлары һәм боерыклары һәм республика башкарма хакимият органнары норматив актлары жыйнагы» журналы, 2005, № 5, 0156 ст., кертелгән үзгәрешләрен исәпкә алып);

Татарстан Республикасы Министрлар Кабинетының «Татарстан Республикасы Хезмәт, халыкны эш белән тәмин итү һәм социаль яклау министрлыгы мәсьәләләре» 2007 елның 15 августындагы 388 номерлы карары («Татарстан Республикасы Министрлар Кабинеты карарлары һәм боерыклары һәм республика башкарма хакимият органнары норматив актлары жыйнагы» журналы, 2007, № 33,

1178 ст., кертелгән үзгәрешләрен исәпкә алып);

«Татарстан Республикасы дәүләт хакимияте башкарма органнары тарафыннан дәүләт хезмәтләре күрсәтүнең административ регламентларын эшләү һәм раслау тәртибен раслау турында һәм Татарстан Республикасы Министрлар Кабинетының аерым карарларына үзгәрешләр кертү хакында» 2010 елның 02 ноябрәндәге 880 номерлы Татарстан Республикасы Министрлар Кабинеты карары белән расланган Татарстан Республикасы дәүләт хакимияте башкарма органнары тарафыннан дәүләт хезмәтләре күрсәтүнең административ регламентларын эшләү һәм раслау тәртибе (алга таба – 880 номерлы Тәртип) («Татарстан Республикасы Министрлар Кабинеты карарлары һәм боерыклары һәм республика башкарма хакимият органнарының норматив актлары жыйнагы» журналы, 2010, № 46, 2144 ст., кертелгән үзгәрешләрен исәпкә алып);

Татарстан Республикасы Министрлар Кабинетының «Татарстан Республикасында гражданнарның аерым категорияләренә күпфатирлы йортта уртак мөлкәтне капитал ремонтлауга кертем түләү чыгымнарына компенсация бирү турында» 2018 елның 22 августындагы 680 номерлы карары белән расланган Татарстан Республикасында гражданнарның аерым категорияләренә күпфатирлы йортта уртак мөлкәтне капитал ремонтлауга кертем түләү чыгымнарына компенсация бирү тәртибе һәм шартлары турында нигезләмә (алга таба – Нигезләмә) (Татарстан Республикасы законнары жыйнагы, 04.09.2018, № 65, 2124 ст.).

1.6. Бу регламентта түбәндәге терминнар һәм билгеләмәләр кулланыла:

дәүләт хезмәтләрен һәм муниципаль хезмәтләр күрсәтүче күпфункцияле үзәкнең читтән торып эшләү урыны – дәүләт хезмәтләре һәм муниципаль хезмәтләр күрсәтүче күпфункцияле үзәкнең «Дәүләт хезмәтләре һәм муниципаль хезмәтләр күрсәтүче күпфункцияле үзәкләр эшчәнлеген оештыру кагыйдәләрен раслау турында» 2012 елның 22 декабрәндәге 1376 номерлы Россия Федерациясә Хөкүмәте карары белән расланган Дәүләт хезмәтләре һәм муниципаль хезмәтләр күрсәтүче күпфункцияле үзәкләр эшчәнлеген оештыру кагыйдәләренең 34 пункты нигезендә Татарстан Республикасының шәһәр яки муниципаль район (шәһәр округы) авыл жирлегендә булдырылган территорияль аерымланган структур бүлекчәсе (офисы);

техник хата – дәүләт хезмәтен күрсәтүче орган тарафыннан жибәрелгән һәм документка (дәүләт хезмәте нәтижәсендә) кертелгән белешмәләрнең, белешмәләр шуларга нигезләнеп кертелүче документлардагы белешмәләрнең ярашсызлыгына китергән хата (язу, басма хата, грамматик яки арифметик хата).

Өлеге Регламентта дәүләт хезмәте күрсәтү турында гариза дигәндә (алга таба – гариза) 210-ФЗ номерлы федераль законның 2 статьясының 1 пунктында каралган дәүләт хезмәте күрсәтү турында гарызнамә аңлашыла. Гаризаның киңәш ителә торган рәвешә шушы Регламентның 1 нче кушымтасында китерелде.

2. Дәүләт хезмәте күрсәтү стандарты

Дәүләт хезмәте күрсәтү стандартына карата таләпнең аталышы	Стандартка карата таләпләр эчтәлегә	Хезмәтне яисә таләпне билгели торган норматив акт
2.1. Дәүләт хезмәтенен аталышы	Күпфатирлы йортта уртак мөлкәтне капитал ремонтлауга кертем түләү чыгымнарына компенсация (алга таба – компенсация) билгеләү.	РФ ТК 169 ст. № 63-ТРЗ Законның 8 ³ ст. 1 п.
2.2. Дәүләт хезмәтен турыдан-туры күрсәтүче органның (учреждениенен) аталышы	Татарстан Республикасы муниципаль районында яисә шәһәр округында «Республика матди ярдәм (компенсация түләүләре) үзәге» дәүләт казна учреждениеесе бүлегә	Нигезләмәнең 1.2 п.
2.3. Дәүләт хезмәте күрсәтү нәтижәсенә тасвирлама	Компенсация билгеләү турында (билгеләүдән баш тарту турында) карар	
2.4. Дәүләт хезмәтен күрсәтү чоры, шул исәптән дәүләт хезмәтен күрсәтүдә катнашучы оешмаларга мөрәҗәгать итү зарурлыгын исәпкә алып, Россия Федерациясе законнарында туктатып торы мөмкинлегә каралган очракта, дәүләт хезмәте күрсәтүне туктатып торы срогы	Компенсация бирү (бирүдән баш тарту) турында карар шушы Регламентның 2.5 пунктында күрсәтелгән гариза һәм документлар килгән көннән башлап ун эш көне эчендә кабул ителә. Дәүләт хезмәте күрсәтүне туктатып торы мөмкинлегә Россия Федерациясе законнарында каралмаган	Нигезләмәнең 2.5 п.
2.5. Закон яисә бүтән норматив хокукый актлар нигезендә дәүләт хезмәтен, шулай ук дәүләт хезмәтен	1. Әлегә Регламентның 1 нче кушымтасына туры китерелгән формада компенсация бирү турында гариза; аңа карата хокук Күчемсез мөлкәтнең бердәм дәүләт реестрында теркәлмәгән торак урынга хокук билгеләүче	Нигезләмәнең 2.2 п.

<p>күрсәтү буенча кирәкле һәм мәжбүри булган хезмәтләрне күрсәтү өчен зарури булган, мөрәжәгать итүче тарафыннан тапшырылырга тиешле документларның тулы исемлеге, аларны, шул исәптән электрон рәвештә, мөрәжәгать итүче тарафыннан алу ысуллары, аларны тапшыру тәртибе</p>	<p>документларның күчермәләре.</p> <p>Документлар һәм белешмәләр мөрәжәгать итүче тарафыннан тиешле оешмаларда – турыдан-туры, шул исәптән, мондый мөмкинлек булган очракта, электрон рәвештә алына.</p> <p>Дәүләт хезмәтен алучыларның законлы вәкилләре (законнарда каралган очракларда) яисә дәүләт хезмәтен алучылар тарафыннан вәкаләт бирелгән затлар, өстәмә рәвештә, дәүләт хезмәтен алучының мәнфәгатьләрен белдерүгә үзләренең вәкаләтләрен раслый торган документларның күчермәләрен дә тапшыра.</p> <p>Документларның күчермәләре законнарда билгеләнгән тәртиптә таныкланмаган булса, төп нөсхәләре белән бергә тапшырыла, алар төп нөсхәләрен күрсәтеп тапшырыла һәм Үзәк бүлеге хезмәткәре тарафыннан таныклана.</p> <p>Мөрәжәгать итүче мөрәжәгать иткәндә шәхес таныклаучы документны, банкта яки бүтән кредит учреждениесендә ачтырылган шәхси счет реквизитларын тапшыра (алуның аталган ысулын сайлаган очракта).</p> <p>Дәүләт хезмәтен алу буенча гариза бланкын мөрәжәгать итүче Үзәк бүлегенә шәхсэн мөрәжәгать иткәндә алырга мөмкин. Гариза бланкының электрон рәвеште Министрлыкның рәсми сайтында урнаштырылган.</p> <p>Гариза һәм аңа теркәлә торган документлар мөрәжәгать итүче тарафыннан кәгазьдә яисә почта аша хат итеп тапшырылырга (жибәрелергә) мөмкин. Гаризаны почта аша жибәргәндә аңа теркәлә торган документларның күчермәләре (шәхес таныклаучы</p>
---	---

	<p>документ күчermәсеннән тыш) Россия Федерациясе законнары нигезендә таныкланган булырга тиеш.</p> <p>Гариза һәм аңа теркәлә торган документлар мөрәжәгать итүче тарафыннан көчәйтелгән квалификацияле электрон имза белән имзаланган электрон документ рәвешендә, электрон саклагычлардан һәм (яки) гомуми файдаланудагы мәгълүмат-телекоммуникация челтәре аша, шул исәптән «Интернет» мәгълүмат-телекоммуникация челтәре аша да, жибәрелергә мөмкин</p>	
<p>2.6. Норматив хокукый актлар нигезендә хезмәт күрсәтү өчен зарури булган, дәүләт органнары, жирле үзидарә органнары һәм бүтән оешмалар карамагындагы һәм мөрәжәгать итүче аларны тапшырырга хокуклы булган документларның тулы исемлеге, шулай ук, шул исәптән электрон рәвештә, мөрәжәгать итүче тарафыннан аларны алу ысуллары, аларны тапшыру тәртибе; әлеге документлар белән эш итүче дәүләт органы, жирле үзидарә органы яисә оешма</p>	<p>Ведомствоара хезмәттәшлек итү каналлары аша түбәндәге мәгълүматларны үз эченә алучы документлар алына:</p> <p>дәүләт хезмәтен алучы белән бергә даими яшәү урыны буенча теркәлгән гражданнар турында белешмәләр (вәкаләтле органнарда);</p> <p>аңа карата хокук Күчемсез мөлкәтнең бердәм дәүләт реестрында теркәлгән торак урынга милекчелек хокукы турында (Дәүләт теркәве, кадастр һәм картография буенча федераль хезмәттә (алга таба – Росреестр));</p> <p>мөрәжәгать иткән айдан алда килгән соңгы 12 айда хезмәт эшчәнлегенең булмавы турында Россия Федерациясе Пенсия фондында булган белешмәләр;</p> <p>хосусый шәхси счет буенча иминият номеры турында (Россия Федерациясе Пенсия фондыннан).</p> <p>Мөрәжәгать итүче шушы пункттагы белешмәләрдән торучы документларны, шул исәптән мөмкинлек булганда электрон рәвештә, тапшырырга хокуклы.</p> <p>Югарыда күрсәтелгән белешмәләрне үз эченә алган</p>	<p>Нигезләмәнең 2.4 п.</p>

	<p>документларның мөрәжәгать итүче тарафыннан тапшырылмавы мөрәжәгать итүчегә дәүләт хезмәте күрсәтүдән баш тарту өчен нигез була алмый.</p>	
	<p>Мөрәжәгать итүче тапшырырга хокуклы булган документларны алу ысуллары һәм тапшыру тәртибе шушы Регламентның 2.5 пунктында билгеләнде.</p> <p>Үзәк бүлеге мөрәжәгать итүчедән түбәндәгеләрне таләп итәргә хокуклы түгел:</p> <p>210-ФЗ номерлы федераль законның 7 статьясының 6 өлешендә каралган документлардан тыш, дәүләт хезмәтен күрсәтүче органнар, муниципаль хезмәтләрне күрсәтүче органнар, бүтән дәүләт органнары, жирле хакимиятләр һәм башкару-боеру вәкаләтләрән гамәлгә ашыручы бүтән жирле үзидарә органнары (алга таба – жирле үзидарә органнары) яисә дәүләт органнарына яисә жирле үзидарә органнарына буйсына торган, дәүләт хезмәтләре һәм муниципаль хезмәтләр күрсәтүдә катнашучы оешмалар карамагында булган, дәүләт хезмәтен күрсәтүгә бәйле рәвештә барлыкка килә торган мөнәсәбәтләрне жайга салучы норматив хокукый актларда тапшырылуы күздә тотылмаган документларны тиешенчә федераль башкарма хакимият органнарыннан, дәүләт бюджетныкы булмаган фондлар органнарыннан, Россия Федерациясе субъектлары дәүләт хакимияте башкарма органнарыннан, шулай ук жирле үзидарә органнарыннан;</p> <p>дәүләт хезмәтен күрсәтү өчен кирәкле документларны кабул итүдән яки дәүләт хезмәтен күрсәтүдән беренче мәртәбә баш тартканда булмавы һәм (яки) дәрәс булмавы күрсәтелмәгән документлар һәм</p>	

	<p>мәгълүматлар тапшыруны, түбәндәге очрақлардан тыш: дәүләт хезмәте күрсәтү турында гариза беренче мәртәбә тапшырылганнан соң дәүләт хезмәтен күрсәтүгә кагылышлы норматив хокукий актларның таләпләре үзгәргәндә; дәүләт хезмәтен күрсәтү өчен кирәкле документларны кабул итүдән яки дәүләт хезмәтен күрсәтүдән беренче мәртәбә баш тартудан соң дәүләт хезмәтен күрсәтү турында мөрәжәгать итүче тарафыннан тапшырылган һәм элегрәк тапшырылган документлар жыелмасына кертелмәгән гаризада һәм документларда хаталар булганда; дәүләт хезмәтен күрсәтү өчен кирәкле документларны кабул итүдән яки дәүләт хезмәтен күрсәтүдән беренче мәртәбә баш тартудан соң документларның гамәлдә булу срогы беткәндә яисә мәгълүматлар үзгәргәндә; дәүләт хезмәтен күрсәтүче органның вазыйфай затының яисә дәүләт хезмәте күрсәтүче вәкаләтле оешманың, дәүләт хезмәткәренен, вәкаләтле оешма хезмәткәренен дәүләт хезмәтләре күрсәтү өчен кирәкле документларны кабул итүдән йә дәүләт хезмәте күрсәтүдән беренче мәртәбә баш тартканда документаль расланган хаталы яки хокукка каршы килә торган гамәл кылуы (гамәл кылмавы) факты (билгеләре) ачыкланганда, бу хакта дәүләт хезмәте күрсәтүче органның яки дәүләт хезмәте күрсәтүче вәкаләтле оешмасы житәкчесенең имзасы белән язмача рәвештә мөрәжәгать итүчегә хәбәр ителә, шулай ук китерелгән уңайсызлыklar өчен гафу үтенелә</p>	
2.7. Дәүләт хезмәте күрсәтү	Килештерү таләп ителми	

<p>буенча, норматив хокукый актларда каралган очракларда, алар белән килештерү таләп ителә торган һәм бу гамәл дәүләт хезмәтен күрсәтүче башкарма хакимият органы тарафыннан гамәлгә ашырыла торган дәүләт хакимияте органнарының һәм аларның структур бүлекчәләренең исемлеге</p>		
<p>2.8. Дәүләт хезмәте күрсәтү өчен зарури документларны кабул итүдән баш тарту нигезләренең тулы исемлеге</p>	<p>1. Әлеге Регламентның 2.5 пунктнда күрсәтелгән документлар исемлегендә күрсәтелгән документның тапшырылмавы. 2. Документларда билгеләнгән тәртиптә таныкланмаган бетерелгән, өстәп язылган урыннар, сызылган сүзләр һәм төзәтмәләр булу. 3. Мөрәжәгать итүченең хезмәт алучының яшәү урынына карамаган Үзәк бүлегенә мөрәжәгать итүе.</p>	
<p>2.9. Дәүләт хезмәте күрсәтүне туктатып тору яисә дәүләт хезмәте күрсәтүдән баш тарту нигезләренең тулы исемлеге</p>	<p>Дәүләт хезмәте күрсәтүне туктатып тору өчен нигезләр каралмаган. Булган белешмәләр һәм документлар жыелмасы нигезендә дәүләт хезмәте алуға хокук булмавы ачыклану аны күрсәтүдән баш тарту өчен нигез булып тора</p>	<p>Нигезләмәнең 2.6 п.</p>
<p>2.10. Дәүләт хезмәтен күрсәткән өчен алына торган дәүләт пошлинасын яки бүтән төрле түләүне алу тәртибе, аның</p>	<p>Дәүләт хезмәте түләүсез нигездә күрсәтелә</p>	

күләме һәм алыну нигезләре		
2.11. Хезмэт күрсәтү өчен кирәкле һәм зарури булып саналучы хезмәтләрне күрсәтү өчен түләү алу тәртибе, аның күләме һәм алу нигезләре, мондый түләү күләмен хисаплау методикасы турында мәгълүматны да кертеп	Зарури һәм мәжбүри хезмәтләр күрсәтү таләп ителми	
2.12. Дәүләт хезмәтен күрсәтү турындагы гаризаны тапшырганда яисә мондый хезмәтләр күрсәтүнең нәтижәләрен алганда чиратта көтүнең максималь вакыты	<p>Дәүләт хезмәте күрсәтү турында гариза тапшырганда һәм мондый хезмәтләр күрсәтү нәтижәсен алганда чират көтүнең максималь вакыты – 15 минуттан артык түгел.</p> <p>Дәүләт хезмәте алуучы аерым категорияләр өчен чират билгеләнмәгән.</p>	601 номерлы Президент указының 1 п.
2.13. Мөрәжәгать итүченең дәүләт хезмәтен күрсәтү турындагы гарызнамәсен, шул исәптән электрон рәвештә теркәү вакыты	<p>Кирәкле барлык документлары белән гариза килгән көнне</p> <p>Электрон формада ял (бәйрәм) көнендә килгән гарызнамә ял (бәйрәм) көненнән соң килүче эш көнендә, яисә гариза Үзәк бүлегенә эш көне тәмамлангач килгән очракта, киләсе эш көнендә теркәлә.</p>	
2.14. Дәүләт хезмәте күрсәтелә торган биналарга, мөрәжәгать итүчеләрнең көтү һәм аларны кабул итү урыннарына карата, шул исәптән аталган объектларның инвалидларны социаль яклау турында Россия Федерациясе законнары	<p>Дәүләт хезмәтен күрсәтү яңгына каршы система һәм яңгын сүндерү системасы, документларны рәсмиләштерү өчен кирәкле мебель, мәгълүмат стендлары белән тәмин ителгән биналарда гамәлгә ашырыла.</p> <p>Инвалидлар өчен хезмәт күрсәтелә торган урынга киртәләрсез үтеп керү, шул исәптән объектларга каршылыкларсыз үтеп керү һәм чыгу мөмкинлеге,</p>	

<p>нигезендә инвалидлар өчен файдалану мөмкинлеген тээмин итүгә, мондый хезмәтләр</p>	<p>шулай ук, хезмәт күрсәтелә торган урынга үтеп керү максатларында, объект буенча мөстәкыйль хәрәкәт итү мөмкинлеге тээмин ителә.</p>	
<p>күрсәтү турында визуаль, текстлы һәм мультимедияле мәгълүматлар урнаштыруга һәм рәсмиләштерүгә карата таләпләр</p>	<p>Дәүләт хезмәте күрсәтү турында визуаль, текстлы һәм мультимедияле мәгълүмат мөрәжәгать итүчеләр өчен уңайлы урыннарда, шул исәптән инвалидларның чикләнгән мөмкинлекләрен исәпкә алып, урнаштырыла</p>	
<p>2.15. Дәүләт хезмәтенең үтемле һәм сыйфатлы булу күрсәткечләре, шул исәптән дәүләт хезмәте күрсәтелгәндә мөрәжәгать итүченең вазыйфаи затлар белән бергәләп эшләргә туры килгән очраклар саны һәм аларның дәвамлылыгы, дәүләт хезмәтен дәүләти һәм муниципаль хезмәтләр күрсәтүнең күпфункцияле үзәкләрендә, дәүләти һәм муниципаль хезмәтләр күрсәтүнең күпфункцияле үзәкләренең читтән торып эшләү урыннарында алу мөмкинлеге, дәүләт хезмәте күрсәтү барышы турында мәгълүмат алу мөмкинлеге, шул исәптән мәгълүмат- коммуникация технологияләреннән файдаланып</p>	<p>Дәүләт хезмәте күрсәтүнең үтемле булу күрсәткечләре түбәндәгеләрдән гыйбарәт: инвалидларга бүтән затлар белән бертигез дәрәжәдә хезмәтләр алуга комачау итүче киртәләрне жиңүдә ярдәм күрсәтү; бүлек биналарының жәмәгать транспортыннан файдалану зонасында урнашуы; кирәкле санда белгечләр, шулай ук мөрәжәгать итүчеләрдән документлар кабул итү гамәлгә ашырыла торган урыннар булуы; дәүләт хезмәтен күрсәтү ысуллары, тәртибе, вакытлары турында мәгълүмат стендларында, Интернет челтәрендә, Татарстан Республикасы Хезмәт, халыкны эш белән тээмин итү һәм социаль яклау министрлыгының рәсми сайтында тулы мәгълүмат булу; электрон рәвештә гариза тапшыру мөмкинлеге; мөрәжәгать итүче тарафыннан дәүләт хезмәте күрсәтү нәтижеләрен электрон рәвештә Татарстан Республикасы Дәүләт хезмәтләре һәм муниципаль хезмәтләр порталы аша алу мөмкинлеге. Дәүләт хезмәте күрсәтүнең сыйфатлы булу күрсәткечләре түбәндәгеләрдән гыйбарәт: документларны кабул итү һәм карау чорлары саклану;</p>	<p>880 номерлы Тәртипнең 2.4 п., 601 номерлы РФ Президенты указының 1 п.</p>

	<p>дәүләт хезмәте нәтижәсен алу чоры саклану; Үзәк бүлеге белгечләренең Регламентны бозуына карата прецедентлар (нигезле шикаятьләр) булуы; мөрәжәгать итүченең Үзәк бүлеге белгечләре белән бергәләп эшләргә туры килгән очраклар саны: дәүләт хезмәтен күрсәтү өчен зарури документларны турыдан-туры тапшырганда – бер мәртәбәдән артык түгел (консультацияләрне исәпкә алмыйча); дәүләт хезмәтен күрсәтү өчен кирәкле документларны почта, шул исәптән электрон почта аша жибергәндә турыдан-туры хезмәттәшлек итү таләп ителми. Дәүләт хезмәте күрсәтелгәндә мөрәжәгать итүченең Үзәк бүлеге белгече белән бер мәртәбә эш итүченең давамлылыгы 15 минуттан артмый. Дәүләт хезмәтләре һәм муниципаль хезмәтләр күрсәтүнең күпфункцияле үзәге аша, күпфункцияле үзәкнең читтән торып эшләү урыннары аша дәүләт хезмәтен күрсәтү буенча гариза тапшыруны кертәп, дәүләт хезмәте дәүләт хезмәтләре һәм муниципаль хезмәтләр күрсәтүнең күпфункцияле үзәге аша күрсәтелми. Дәүләт хезмәте күрсәтү барышы турында мәгълүмат мөрәжәгать итүче тарафыннан http://mtsz.tatarstan.ru сайтынан, Дәүләт хезмәтләре һәм муниципаль хезмәтләр порталынан алынырга мөмкин.</p>	
--	---	--

2.16. Электрон рәвештә дәүләт хезмәте күрсәтү үзенчәлекләре	63-ФЗ номерлы федераль закон һәм 210-ФЗ номерлы федераль закон таләпләре нигезендә электрон имза белән имзаланган (таныкланган) электрон документ рәвешендәге гариза һәм документларның күчермәләре мөрәжәгать итүче тарафыннан Үзәк бүлегенә электрон саклагыч жайланмаларыннан файдаланып һәм (яисә), «Интернет» челтәрен дә кертеп, гомуми файдаланудагы мәгълүмат-телекоммуникация челтәрләре ярдәмендә тапшырылырга мөмкин.	63-ФЗ номерлы федераль законның 2 ст. 11 п.; 210-ФЗ номерлы федераль законның 21.1 ст.
---	--	--

3. Административ процедураларның (гамәлләрнең) составы, эзлеклелеге һәм вакытлары, аларны үтәү тәртибенә карата таләпләр, шул исәптән административ процедураларны (гамәлләрне) электрон рәвештә башкару үзенчәлекләре, шулай ук административ процедураларны дәүләт хезмәтләре һәм муниципаль хезмәтләр күрсәтүнең күпфункцияле үзәге, күпфункцияле үзәкнең читтән торып эшләү урыннарында башкару үзенчәлекләре

3.1. Дәүләт хезмәте күрсәтелгәндә гамәлләрнең эзлеклелегенә тасвирлама

3.1.1. Дәүләт хезмәтен күрсәтү, шул исәптән электрон рәвештә, түбәндәге процедураларны үз эченә ала:

- 1) мөрәжәгать итүчене консультацияләү, аңа ярдәм күрсәтү, шул исәптән дәүләт хезмәте күрсәтү буенча кирәкле документларны рәсмиләштерү өлешендә;
- 2) гаризаны һәм документларны кабул итү һәм теркәү;
- 3) мәгълүматлар алу, ведомствоара гарызнамәләр формалаштыру һәм дәүләт хезмәте күрсәтүдә катнашучы органнарга жиберү;
- 4) компенсация билгеләү турында (билгеләүдән баш тарту турында) карар эзерләү;
- 5) мөрәжәгать итүчегә гражданин шәхсән мөрәжәгать иткәндә дәүләт хезмәте нәтижәсен тапшыру яки дәүләт хезмәте күрсәтү нәтижәсен мөрәжәгать итүченең Татарстан Республикасы Дәүләт хезмәтләре һәм муниципаль хезмәтләр порталындагы шәхси кабинеты аша жиберү.

3.1.2. Дәүләт хезмәтен күрсәтү буенча гамәлләрнең эзлеклелеге турында блок-схема әлеге Регламентның 2 нче кушымтасында күрсәтелде.

3.2. Мөрәжәгать итүчене консультацияләү, аңа ярдәм күрсәтү, шул исәптән дәүләт хезмәтен күрсәтү буенча кирәкле документларны рәсмиләштерү өлешендә

3.2.1. Мөрәжәгать итүче шәхсән, телефон, почта аша, электрон почта һәм (яисә) хат аша Үзәк бүлегенә дәүләт хезмәтен алу тәртибе турында консультацияләр алу өчен мөрәжәгать итә.

Үзәк бүлеге белгече шәхсән, телефон аша, почта, электрон почта ярдәмендә, гариза бирүченең мөрәжәгать итү ысулына карап, мөрәжәгать итүчене консультацияли, шул исәптән дәүләт хезмәте алу өчен кирәкле документларның составы, рәвеше һәм эчтәлегенә буенча, гариза бланкы бирә һәм, зарурлык булганда, мөрәжәгать итүчегә ярдәм күрсәтә, шул исәптән дәүләт хезмәте күрсәтү өчен кирәкле документларны рәсмиләштерү өлешендә.

Шушы пунктта билгеләнә торган процедура мөрәжәгать итүче мөрәжәгать иткән көндә башкарыла.

Процедураның нәтижәсе: консультацияләү, тапшырылган документларның составы, рәвеше һәм эчтәлегенә буенча кисәтүләр, мөрәжәгать итүчегә ярдәм күрсәтү, шул исәптән дәүләт хезмәте күрсәтү өчен зарури документларны рәсмиләштерү өлешендә.

3.3. Гаризаны һәм документларны кабул итү һәм теркәү

3.3.1. Мөрәжәгать итүче компенсация билгеләү турында гаризаны Үзәк бүлегенә, әлеге Регламентның 2.5 пунктына туры китереп, документларны теркәп

тапшыра.

63-ФЗ номерлы федераль закон һәм 210-ФЗ номерлы федераль закон таләпләре нигезендә электрон имза белән имзаланган (таныкланган) электрон документ рәвешендәге гариза һәм документларның күчермәләре мөрәжәгать итүче тарафыннан Үзәк бүлегенә электрон саклагыч жайланмаларыннан файдаланып һәм (яисә), «Интернет» челтәрен дә кертеп, гомуми файдаланудагы мәгълүмат-телекоммуникация челтәрләре ярдәмендә тапшырылырга мөмкин.

Үзәк бүлегенә почта аша, шул исәптән электрон почта буенча, жибәрелгән гариза гомуми тәртиптә карала.

Үзәк бүлеге хезмәткәре дәүләт хезмәтен күрсәтү өчен кирәкле булган, шушы Регламентның 2.8 пунктында каралган документларны кабул итүдән баш тарту өчен нигезләр булу-булмавын тикшерә.

Документларны кабул итүдән баш тарту нигезләре булмаганда, Үзәк бүлеге белгече түбәндәгеләрне гамәлгә ашыра:

гаризаны кабул итә һәм мөрәжәгатьләрне теркәү журналында (3 нче кушымта) терки;

гаризаны һәм документларны кабул итү датасы, беркетелгән керү номеры турында тамгалап (мөрәжәгать итүче шәхсэн мөрәжәгать иткәндә), гаризаны мөрәжәгать итүчегә язу тапшыру, почта аша, шул исәптән электрон почта аша, хәбәрләмә жибәрү (документлар почта, шул исәптән электрон почта, аша жибәрелгән очракта).

Документларны кабул итүдән һәм гаризаны теркәүдән баш тарту нигезләре булган очракта, Үзәк бүлеге белгече мөрәжәгать итүчегә документларны кайтарып бирә һәм мөрәжәгать итүчегә, документларны кабул итүдән һәм гаризаны теркәүдән баш тартуда ачыкланган нигезләрнең эчтәлеген язмача аңлатып, документларны кабул итүдән баш тарту турында хәбәр итә. Шушы пунктта билгеләнә торган процедуралар түбәндәгечә башкарыла:

шәхсэн кабул иткәндә, – гариза һәм документлар килгән көнне;

гариза һәм документлар почта аша, шул исәптән электрон почта аша электрон документлар рәвешендә килгәндә, – гариза һәм документлар Үзәк бүлегенә килгән көнне яисә, гариза һәм документлар Үзәк бүлегенә эш вакыты тәмамлангач килгән очракта, киләсе көнне.

Процедураларның нәтижәсе: кабул ителгән гариза һәм документлар, гражданнарның мөрәжәгатьләрен теркәү журналында теркәлгән язу, документларны кабул итүдән баш тарту турында язу яисә мөрәжәгать итүчегә баш тарту турында хәбәр итү, мөрәжәгать итүчегә кайтарылган документлар.

3.4. Мәгълүматлар алу, ведомствоара гарызнамәләр формалаштыру һәм дәүләт хезмәте күрсәтүдә катнашучы органнарга жибәрү

3.4.1. Үзәк бүлеге белгече электрон рәвештә түбәндәге белешмәләрен ала:

дәүләт хезмәтен алучы белән бергә даими яшәү урыны буенча теркәлгән гражданнар турында, вәкаләтле органнардан;

мөрәжәгать иткән айдан алда килгән соңгы 12 айда хезмәт эшчәнлегенә булмавы турында Россия Федерациясе Пенсия фондында булган белешмәләр,

Россия Федерациясе Пенсия фондыннан.

3.4.2. Компенсация билгеләү турында (билгеләүдән баш тарту турында) карар кабул итү өчен кирәкле белешмәләр Үзәк бүлегендә булмаганда, Үзәк бүлеге белгече электрон рәвештә ведомствоара мәгълүмати хезмәттәшлек системасы ярдәмендә түбәндәге белешмәләрне бирү турында гарызнамәләр жиберә:

дәүләт хезмәтен алучы белән бергә даими яшәү урыны буенча теркәлгән гражданнар турында – вәкаләтле органнарга;

аңа карата хокук Күчемсез мөлкәтнең бердәм дәүләт реестрында теркәлмәгән торак урынга милекчелек хокукы турында – Росреестрга;

хосусый шәхси счет буенча иминият номеры турында – Россия Федерациясе Пенсия фондына.

3.4.1 һәм 3.4.2 пунктларда билгеләнә торган процедуралар гариза һәм документлар килгән һәм теркәлгән көнне гамәлгә ашырыла.

Процедураларның нәтижәсе: электрон рәвештә алынган белешмәләр, мәгълүматлар бирү турында гарызнамәләр.

3.4.3. Үзәк бүлеге белгече ведомствоара электрон хезмәттәшлек системасы ярдәмендә электрон формада алынган белешмәләрне «Татарстан Республикасы Халыкның социаль регистры» дәүләт мәгълүмат системасына (алга таба – Система), Системаның «Социаль ярдәм чаралары» кече системасына кертә.

3.4.3 пунктта билгеләнә торган процедура ведомствоара электрон хезмәттәшлек системасы ярдәмендә белешмәләр алынган көнне гамәлгә ашырыла.

Процедураларның нәтижәсе: Системага, Системаның «Социаль ярдәм чаралары» кече системасына кертелгән белешмәләр.

3.5. Компенсация билгеләү турында (билгеләүдән баш тарту турында) карар әзерләү.

3.5.1. Үзәк бүлеге белгече әлеге Регламентның 3.4.1 һәм 3.4.2 пунктларында күрсәтелгән белешмәләр һәм мөрәжәгать итүче тапшырган документлар нигезендә түбәндәгеләрне гамәлгә ашыра:

дәүләт хезмәте алучының законлы вәкиле яисә аның тарафыннан вәкаләт бирелгән зат мөрәжәгать иткән очракта, мөрәжәгать итүченең вәкаләтләрен тикшерә;

дәүләт хезмәте күрсәтүдән баш тарту өчен әлеге Регламентның 2.9 пунктында каралган нигезләр булу-булмавын тикшерә;

әлеге Регламентның 5 нче кушымтасына туры китерелгән рәвештә компенсация билгеләү турында (билгеләүдән баш тарту турында) электрон рәвештә карар проекты рәсмиләштерә;

компенсация билгеләү турында (билгеләүдән баш тарту турында) электрон рәвештәге карар проектын имза салу өчен Үзәк бүлеге житәкчесенә юллый.

Әлеге пунктта билгеләнә торган процедуралар гарызнамәләргә җаваплар килгән көннән соң ике эш көне эчендә гамәлгә ашырыла, ләкин гаризаны теркәгән көннән соң җиде эш көнненән дә соңга калмыйча.

Процедураларның нәтижәсе: компенсация билгеләү турында (билгеләүдән баш тарту турында) карар проекты.

3.5.2. Үзәк бүлеге житәкчәсе документларны караганнан соң компенсация билгеләү турында (билгеләүдән баш тарту турында) электрон рәвештәге карарга электрон цифрлы имза куя һәм Үзәк бүлеге белгеченә жибәрә.

Әлеге пунктта билгеләнә торган процедура документларны компенсация билгеләү турында (билгеләүдән баш тарту турында) карар проекты жибәрелгән көннән башлап бер эш көне эчендә гамәлгә ашырыла.

Процедураның нәтижәсе: Үзәк бүлеге житәкчәсе имзалаган компенсация билгеләү турында (билгеләүдән баш тарту турында) карар.

3.6. Мөрәжәгать итүчегә дәүләт хезмәте нәтижәсен бирү.

Үзәк бүлеге белгече мөрәжәгать итүченең теләге буенча компенсация билгеләү (билгеләүдән баш тарту) турында карарны мөрәжәгать итүче күрсәткән ысул (хат, электрон почта) компенсация билгеләү (билгеләүдән баш тарту) турында карарны Татарстан Республикасы Дәүләт хезмәтләре һәм муниципаль хезмәтләр порталында мөрәжәгать итүченең шәхси кабинеты аша жибәрәп) белән жибәрә, йә мөрәжәгать итүчегә кабул ителгән карар турында хәбәр итә (телефон, смс-хәбәр аша).

Әлеге пунктчада билгеләнә торган процедура аннан алдагы процедура тәмамланган көннән башлап бер эш көне дәвамында гамәлгә ашырыла.

Процедураның нәтижәсе: мөрәжәгать итүчегә компенсация билгеләү (билгеләүдән баш тарту) турында хәбәр итү, мөрәжәгать итүчегә жибәрелгән компенсация билгеләү (билгеләүдән баш тарту) турында карар.

3.7. Дәүләт хезмәте күпфункцияле үзәк аша, күпфункцияле үзәкнең читтән торып эшләү урыннары аша күрсәтелми.

3.8. Техник хатаны (язу, басма хатасын, грамматик яисә арифметик хатаны) төзәтү

Компенсация билгеләү турында (билгеләүдән баш тарту турында) карарны үзгәртеп рәсмиләштерү компенсация билгеләү турында (билгеләүдән баш тарту турында) карарда жибәрелгән техник хаталарны (язу, басма хаталарын, грамматик яисә арифметик хаталарны) юкка чыгаруга бәйле рәвештә гамәлгә ашырыла.

Компенсация билгеләү турында (билгеләүдән баш тарту турында) карарны үзгәртеп рәсмиләштерү техник хатасы булган, мөрәжәгать итүчегә дәүләт хезмәте нәтижәсе буларак тапшырылган документ (мондый документ бирелү очрагында) белән теркәлгән гариза (гаризаның киңәш ителә торган рәвешә әлеге Регламентка 5 нче кушымтада китерелә) нигезендә гамәлгә ашырыла.

3.8.1. Үзәк бүлеге белгече:

техник хатаны төзәтү турында гаризаны кабул итә һәм гражданның мөрәжәгатьләрен теркәү журналында терки;

компенсация билгеләү турында (билгеләүдән баш тарту турында) электрон рәвештәге карар проекты үзгәртеп рәсмиләштерә;

компенсация билгеләү турында (билгеләүдән баш тарту турында) үзгәртеп рәсмиләштерелгән электрон рәвештәге карар проекты имза салу өчен Үзәк бүлеге житәкчәсенә юллай.

Шушы пунктта билгеләнә торган процедура гариза кергән көндә башкарыла.

Процедураның нәтижәсе: техник хата төзәтү турында кабул ителгән һәм теркәлгән гариза, Үзәк бүлеге житәкчесенә имза салу өчен юлланган компенсация билгеләү турында (билгеләүдән баш тарту турында) үзгәртеп рәсмиләштерелгән электрон рәвешле карар проекты.

3.8.2. Үзәк бүлеге житәкчесе компенсация билгеләү турында (билгеләүдән баш тарту турында) үзгәртеп рәсмиләштерелгән карарга электрон цифрлы имза куя һәм аны Үзәк бүлеге белгеченә жиберә.

Әлеге пунктта билгеләнә торган процедура карар проекты имза салу өчен жиберелгән вакыттан башлап бер эш көне эчендә гамәлгә ашырыла.

Процедураның нәтижәсе: Үзәк бүлеге житәкчесе имзалаган компенсация билгеләү турында (билгеләүдән баш тарту турында) үзгәртеп рәсмиләштерелгән карар.

3.8.3. Үзәк бүлеге белгече мөрәжәгать итүчегә компенсация билгеләү (билгеләүдән баш тарту) турында үзгәртеп рәсмиләштерелгән карар хакында гаризада күрсәтелгән ысул белән (телефон буенча, смс-хәбәр ярдәмендә), яисә мөрәжәгать итүченең ихтыяры буенча компенсация билгеләү (билгеләүдән баш тарту) турында үзгәртеп рәсмиләштерелгән карарны (хат белән, электрон почта аша, яки компенсация билгеләү (билгеләүдән баш тарту) турында карарны Татарстан Республикасы Дәүләт хезмәтләре һәм муниципаль хезмәтләр порталында мөрәжәгать итүченең шәхси кабинетында урнаштырып) жиберә.

Әлеге пунктчада билгеләнә торган процедура аннан алдагы процедура тәмамланган көннән башлап бер эш көне дәвамында гамәлгә ашырыла.

Процедураларның нәтижәсе: мөрәжәгать итүчегә компенсация билгеләү (билгеләүдән баш тарту) турында үзгәртеп рәсмиләштерелгән карар хакында хәбәр итү, мөрәжәгать итүчегә жиберелгән компенсация билгеләү (билгеләүдән баш тарту) турында үзгәртеп рәсмиләштерелгән карар.

4. Дәүләт хезмәте күрсәтүне тикшереп тору тәртибе һәм рәвешләре

4.1. Үзәк бүлегендәге хезмәткәрләрнең Регламентның һәм дәүләт хезмәте күрсәтү буенча таләпләр билгели торган бүтән норматив хокукый актларның нигезләмәләрен үтәвен һәм башкаруын көндәлек тикшереп тору Үзәк бүлеге житәкчесе тарафыннан әлеге Регламент нигезләмәләрен үтәүгә һәм башкаруга карата тикшерүләр уздыру юлы белән гамәлгә ашырыла. Үзәк бүлеге житәкчесе тарафыннан карарлар кабул ителүне көндәлек тикшереп торуны оештыру тәртибе һәм рәвешләре Үзәк директоры тарафыннан билгеләнә.

4.2. Дәүләт хезмәте күрсәтүнең тулы һәм сыйфатлы булу-булмавын тикшереп тору Министрлык аппараты бүлегенә һәм Министрлыкның Татарстан Республикасы муниципаль районында яисә шәһәр округында Социаль яклау идарәсенә (бүлегенә) (алга таба – Идарә (бүлек)) әлеге тикшереп торуны гамәлгә ашыруга вәкаләтле вазыйфаи затлары тарафыннан гамәлгә ашырыла, аларның вәкаләтләре Министрлыкның структур бүлекчәсе турында нигезләмәдә һәм хезмәткәрләрнең вазыйфаи регламентларында билгеләнә.

Дәүләт хезмәте күрсәтүнең тулы һәм сыйфатлы булу-булмавын тикшереп тору тикшерүләр уздыруны, дәүләт хезмәте күрсәтү өчен җаваплы булган вазыйфай затларның гамәлләренә (гамәл кылмавына) карата шикаятьләрдән торучы мөрәжәгатьләргә карауны, алар буенча карарлар кабул итүне һәм җаваплар әзерләүне үз эченә ала.

Административ процедуралар үтәлешен тикшереп тору рәвешләре түбәндәгеләргә карата тикшерүләр уздырудан гыйбарәт:

эшнең алып барылуына;

белешмәләргә һәм документларны карау нәтижәләренә законнардагы (шушы Регламенттагы) таләпләргә туры килүенә;

гаризаларны һәм документларны кабул итүнең чорлары һәм тәртибе саклануына;

дәүләт хезмәте күрсәтелгәндә нәтижәләр тапшыру чорлары һәм тәртибе саклануына.

Тикшерүләргә үткөрү ешлыгы планлы характерга (эш планнары нигезендә гамәлгә ашырыла) һәм планнан тыш характерга (мөрәжәгать итүченәң конкрет мөрәжәгәте буенча) ия.

4.3. Уздырылган тикшерүләр нәтижәсендә мөрәжәгать итүчеләргә хокуклары бозылу очрактары ачыкланган очракта, дәүләт хезмәте күрсәтү өчен җаваплы булган, гаепле дип танылган вазыйфай затлар Россия Федерациясе законнарында билгеләнгән тәртиптә җаваплылыкка тартыла.

4.4. Гражданның аларның берләшмәләргә һәм оешмалары тарафыннан дәүләт хезмәте күрсәтүне тикшереп тору дәүләт хезмәте күрсәтелгәндә Үзәк бүлеге эшчәнлегенә ачык булуы, дәүләт хезмәте күрсәтү тәртибе турында тулы, актуаль һәм төгәл мәгълүматны алу мөмкинлегенә һәм дәүләт хезмәте күрсәтү процессында мөрәжәгатьләргә (шикаятьләргә) судка кадәр тәртиптә карау юлы белән гамәлгә ашырыла.

5. Дәүләт хезмәте күрсәтүче органның (учреждениенәң), шулай ук дәүләт хезмәте күрсәтүче органның (учреждениенәң) вазыйфай затының (хезмәткәренәң) яисә дәүләт хезмәткәренәң карарларына һәм гамәлләренә (гамәл кылмавына) судка кадәр (судтан тыш) шикаять белдерү тәртибе

5.1. Мөрәжәгать итүчеләр судка кадәр тәртиптә Үзәк бүлегенәң дәүләт хезмәте күрсәтүдә катнашучы белгечләргәң карарларына һәм гамәлләренә (гамәл кылмавына) карата Үзәк бүлеге җитәкчесенә дәгъва белдерү хокукына ия.

Үзәк бүлеге җитәкчесе кабул иткән карарларга, гамәлләргә (гамәл кылмауына) шикаятьләр Үзәк җитәкчесенә яисә Идарә (бүлек) җитәкчесенә тапшырыла.

Үзәк яисә Идарә (бүлек) җитәкчесе тарафыннан кабул ителгән карарларга, гамәлләргә (гамәл кылмауына) карата шикаятьләр Министрлыкка министрның тикшереп торучы урынбасары яисә министр исеменә тапшырыла.

Министр урынбасарының (министрның) карарларына, гамәлләренә (гамәл кылмавына) шикаятьләр Татарстан Республикасы Министрлар Кабинетына

белдерелергә мөмкин.

5.2. Мөрәжәгать итүче, шул исәптән түбәндәге очракларда да, шикаять белән мөрәжәгать итә ала:

дәүләт хезмәте күрсәтү турында гарызнамәне теркәү срогы бозылганда;

дәүләт хезмәтен күрсәтү вакыты бозылганда;

мөрәжәгать итүчедән Россия Федерациясе норматив хокукый актларында, Татарстан Республикасы норматив хокукый актларында дәүләт хезмәтен күрсәтү өчен тапшырылуы яки гамәлгә ашырылуы күздә тотылмаган документларны яки мәгълүматларны яисә гамәлләр башкаруны таләп иткәндә;

дәүләт хезмәте күрсәтү өчен Россия Федерациясе норматив хокукый актларында, Татарстан Республикасы норматив хокукый актларында каралган документларны мөрәжәгать итүчедән кабул итеп алудан баш тартканда;

дәүләт хезмәте күрсәтүдән баш тартканда, әгәр федераль законнарда һәм алар нигезендә кабул ителгән Россия Федерациясенәң бүтән норматив хокукый актларында, Татарстан Республикасы законнарында һәм бүтән норматив хокукый актларында баш тарту нигезләре каралмаган булса;

дәүләт хезмәте күрсәткәндә мөрәжәгать итүчедән Россия Федерациясе норматив хокукый актларында, Татарстан Республикасы норматив хокукый актларында каралмаган түләү таләп ителгәндә;

дәүләт хезмәте күрсәтүче орган (учреждение), дәүләт хезмәте күрсәтүче органдагы вазыйфай зат (учреждение белгече) дәүләт хезмәте күрсәтү нәтижәсендә тапшырылган документларда үзләре тарафыннан жиберелгән хаталарны һәм ялгышларны төзәтүдән баш тарткан очракта яисә мондый төзәтүләрнең билгеләнгән чоры бозылганда;

дәүләт хезмәте күрсәтү нәтижеләре буенча документларны бирү чоры яисә тәртибе бозылганда;

дәүләт хезмәте күрсәтүне туктатып торганда, әгәр федераль законнарда һәм алар нигезендә кабул ителгән Россия Федерациясенәң бүтән норматив хокукый актларында, Татарстан Республикасы законнарында һәм норматив хокукый актларында туктатып тору өчен нигезләр каралмаган булса;

дәүләт хезмәте күрсәтелгәндә дәүләт хезмәтен күрсәтү өчен кирәкле документларны беренче мәртәбә кабул иткәндә яисә, 2010 елның 27 июлендәге 210-ФЗ номерлы федераль законның 7 статьясының 1 өлешендәге 4 пунктында каралганнардан тыш, дәүләт хезмәтен күрсәткәндә булмавы һәм (яки) дөрес булмавы турында күрсәтелмәгән яки документларны яки мәгълүматны таләп иткәндә.

5.3. Дәүләт хезмәтен күрсәтүче органның (учреждениенәң), дәүләт хезмәте күрсәтүче органдагы вазыйфай затның (учреждение белгеченәң), дәүләт хезмәте күрсәтүче дәүләт хезмәткәренәң, орган (учреждение) житәкчесенәң карарларына һәм гамәлләренә (гамәл кылмавына) шикаять язмача формада кәгазьдә яисә электрон формада тапшырыла.

Дәүләт хезмәте алучылар тарафыннан шикаять почтадан, күпфункцияле үзәктән, «Интернет» челтәреннән файдаланып, Министрлыкның рәсми сайтынан

(<http://www.mtsz.tatarstan.ru>), Татарстан Республикасы Дәүләт хезмәтләре һәм муниципаль хезмәтләр порталынан (<http://uslugi.tatarstan.ru/>), Дәүләт хезмәтләренен һәм муниципаль хезмәтләренен (функцияләренен) бердәм порталынан (<http://www.gosuslugi.ru/>) жибәрелергә, шулай ук мөрәжәгать итүчене шәхсән кабул иткәндә кабул итеп алынырга мөмкин.

5.4. Дәүләт хезмәтен күрсәтүче органга (учреждению) яисә югары торучы органга (андый булган очракта) килгән шикаять аны теркәүгә алганнан соң унбиш эш көне эчендә, ә дәүләт хезмәте күрсәтүче органның мөрәжәгать итүчедән документларны кабул итүдән баш тартуына яисә жибәрелгән хаталарны һәм ялгышларны төзәтүдән баш тартуына шикаять белдерелгәндә яисә мондый төзәтмәләр кертүнең билгеләнгән вакыты бозылган очракта, аны теркәүгә алганнан соңгы биш эш көне эчендә каралырга тиеш.

5.5. Шикаятьтә түбәндәгеләр булырга тиеш:

1) карарларына һәм гамәлләренә (гамәл кылмавына) шикаять белдерелә торган дәүләт хезмәте күрсәтүче органның (учреждениенен), дәүләт хезмәте күрсәтүче органда вазыйфай затның (учреждение белгеченен) яисә граждан хезмәткәренен исеме;

2) мөрәжәгать итүче – физик затның фамилиясе, исеме, атасының исеме (соңгысы – булган очракта), яшәгән урыны турында белешмәләр, шулай ук элемтә телефоны номеры (номерлары), электрон почта адресы (адреслары) (булган очракта) һәм мөрәжәгать итүчегә җавап жибәрелергә мөмкин булган почта адресы;

3) дәүләт хезмәте күрсәтүче органның (учреждениенен), дәүләт хезмәте күрсәтүче органдагы вазыйфай затның (учреждение белгеченен) яисә дәүләт хезмәткәренен шикаять белдерелә торган карарлары һәм гамәлләре (гамәл кылмавы) турында мәгълүматлар;

4) мөрәжәгать итүченең дәүләт хезмәте күрсәтүче органның (учреждениенен), дәүләт хезмәте күрсәтүче органдагы вазыйфай затның (учреждение белгеченен) яисә дәүләт хезмәткәренен карарлары һәм гамәлләре (гамәл кылмавы) белән ризалашмавын нигезләүче дәлилләр. Мөрәжәгать итүче тарафыннан мөрәжәгать итүченең дәлилләрен раслый торган документлар (булган очракта) яки аларның күчермәләре тапшырылырга мөмкин.

5.6. Шикаятьне карау нәтижәләре буенча түбәндәге карарларның берсе кабул ителә:

1) шикаять канәгатьләнделә, шул исәптән кабул ителгән карарны гамәлдән чыгару, дәүләт хезмәтен күрсәтү нәтижәсендә бирелгән документларда дәүләт хезмәтен күрсәтүче орган (учреждение) тарафыннан жибәрелгән хаталарны һәм ялгышларны төзәтү, мөрәжәгать итүчегә Россия Федерациясе норматив хокукый актларында, Татарстан Республикасы норматив хокукый актларында алуы каралмаган түләүләргә кайтарып бирү рәвешендә;

2) шикаятьне канәгатьләнделәрдән баш тартыла.

Өлеге пунктның 1 һәм 2 пунктчаларында күрсәтелгән карарны кабул иткән көннән соңгы көннән соңга калмыйча мөрәжәгать итүчегә язмача яки, аның ихтыярына карап, электрон рәвештә шикаятьне карау нәтижәләре турында нигезле

жавап жибэрелә.

Шикаять канәгатьләндререлгә тиеш дип танылган очракта жавапта мөрәжәгать итүчегә дәүләт хезмәтен күрсәткәндә ачыкланган житешсезлекләрне кичекмәстән юк итү максатларында дәүләт хезмәтен күрсәтүче орган (учреждение) тарафыннан гамәлгә ашырыла торган гамәлләр турында мәгълүмат бирелә, шулай ук китерелгән уңайсызлыklar өчен гафу үтенелә һәм дәүләт хезмәтен алу максатларында алга таба мөрәжәгать итүче эшләргә тиешле гамәлләр турында мәгълүмат күрсәтелә.

Шикаять канәгатьләндрергә тиешле түгел дип танылган очракта мөрәжәгать итүчегә жавапта кабул ителгән карарның сәбәпләре турында нигезле аңлатмалар, шулай ук кабул ителгән карарга шикаять белдерү тәртибе турында мәгълүмат күрсәтелә.

5.7. Шикаятьне карау барышында яисә нәтижәсендә административ хокук бозу яки жинаять кылу билгеләре ачыкланган очракта, шикаятьләрне карау вәкаләте бирелгән вазыйфаи зат булган материалларны прокуратура органнарына кичекмәстән жибәрә.

Күпфатирлы йортта уртак мөлкәтне капитал ремонтлауга кертем түләү чыгымнарына компенсация билгеләү буенча дәүләт хезмәте күрсәтүнең административ регламентына 1 нче кушымта

Киңәш ителә торган рәвешә

РМЯ(КТ)Ү бүлгәгә № _____

_____ муниципаль районында (шәһәр округында)

ГАРИЗА № _____

«__» _____ 20__ ел.

Мин, _____,
(мөрәжәгать итүченең тулысынча фамилиясе, исеме, атасының исеме)

Шәхес таныклаучы документ атамасы	Сериясе һәм (яки) номеры	Кем тарафыннан бирелгән	Бирелгән датасы

түбәндәгә адрес буенча яшим

_____,
(мөрәжәгать итүченең почта адресы, индексы, телефоны, электрон почта адресы)
түбәндәгегә нигезләнеп гамәл кылучы

_____,
(мөрәжәгать итүченең дәүләт хезмәтен алучы мәнфәгатьләрендә эшләү вәкаләтен раслаучы документ реквизитлары)

Күпфатирлы йортта уртак мөлкәтне капитал ремонтлауга кертем түләү чыгымнарына компенсация билгеләүне сорыйм.

_____ (дәүләт хезмәте алучының фамилиясе, исеме, атасының исеме, шәхесен таныклаучы документларының реквизитлары)

СНИЛС (алучыныкы) _____

Түбәндәгә документларны (белешмәләрне) тапшырам:

№	Документларның аталышы	Нөсхәләр саны
1		

2		
3		
4		
5		

Билгелэнгэн түлүүлэрне түбэндэгечә түләүне сорыйм:
түбэндәге счетка күчерү юлы белән

(дәүләт хезмәте алучы яисә аның законлы вәкиле тарафыннан законнарда билгелэнгән тәртиптә ачтырылган счет реквизитлары күрсәтелә)

почта бүлегеннән _____

(дәүләт хезмәтен алучының яисә аның законлы вәкиленең почтадан жибәрү реквизитлары күрсәтелә)

Тапшырылган белешмәләрнең төгәл булуы, шулай ук аларны үз эченә алган документларның хаклыгы өчен жаваплы булам.

Күпфатирлы йортта уртак мөлкәтне капитал ремонтлауга кертем түләү чыгымнарына компенсация күләмен үзгәртүгә китерә торган шартлар барлыкка килүе турында яки аны алу хокукын югалту турында мондый шартлар барлыкка килгән вакыттан башлап бер айдан соңга калмыйча хәбәр итү бурычы турындагы нигезләмә белән таныштырылдым.

Мәгълүматлар алуга, шул исәптән дәүләт хезмәте күрсәтү (күрсәтүдән баш тарту) турында, риза _____
(язмача, телефон буенча, смс-хәбәр белән, электрон почтадан, ТР ДХМХП шәхси кабинет аша)

« __ » _____ 20__ ел.

Имза _____

Гариза һәм документлар кабул ителде _____ 20__ ел.

(Белгечнең имзасы, тулы имзасы)

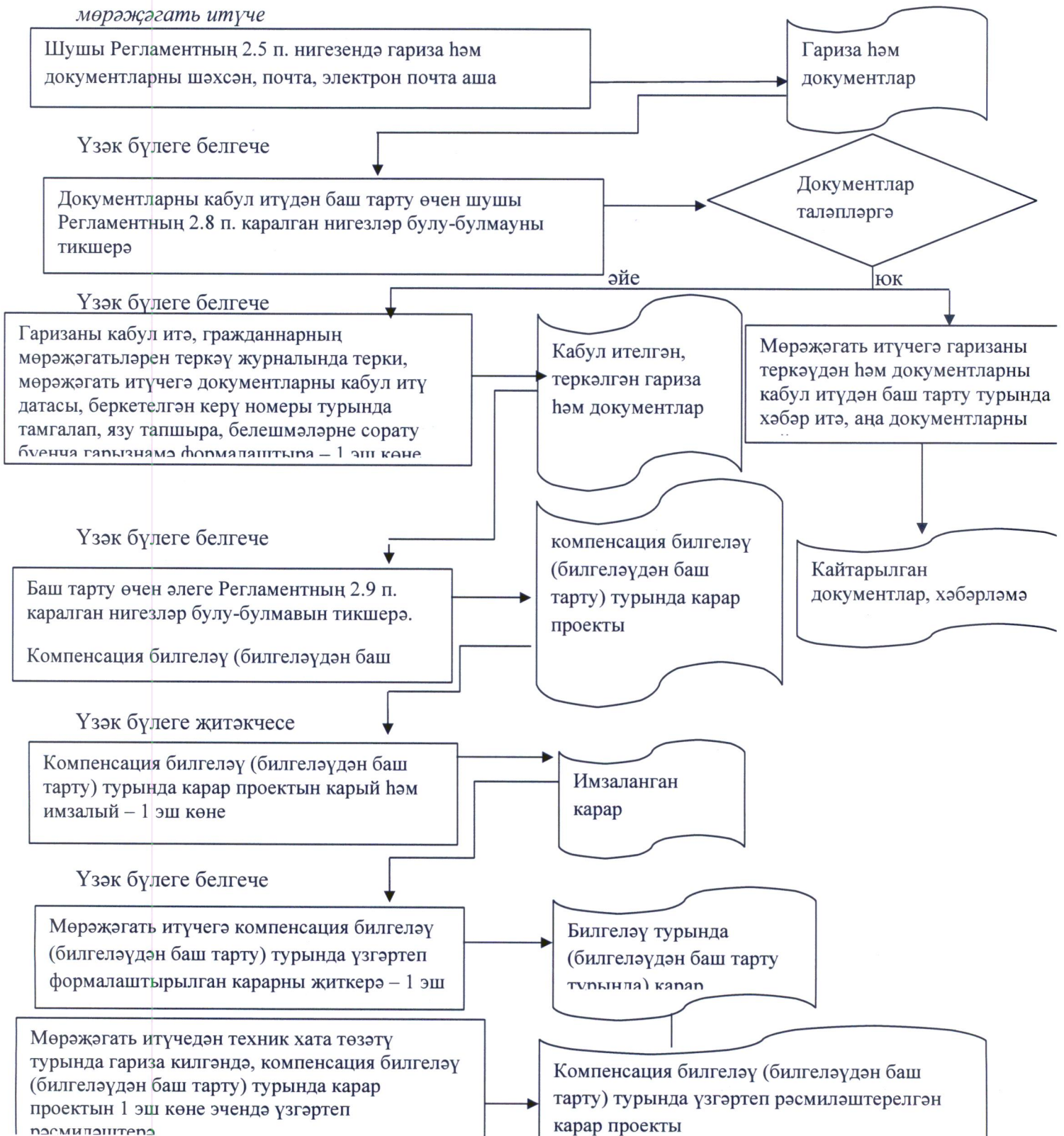
Өзү линиясе
Язу-белдерүнамә

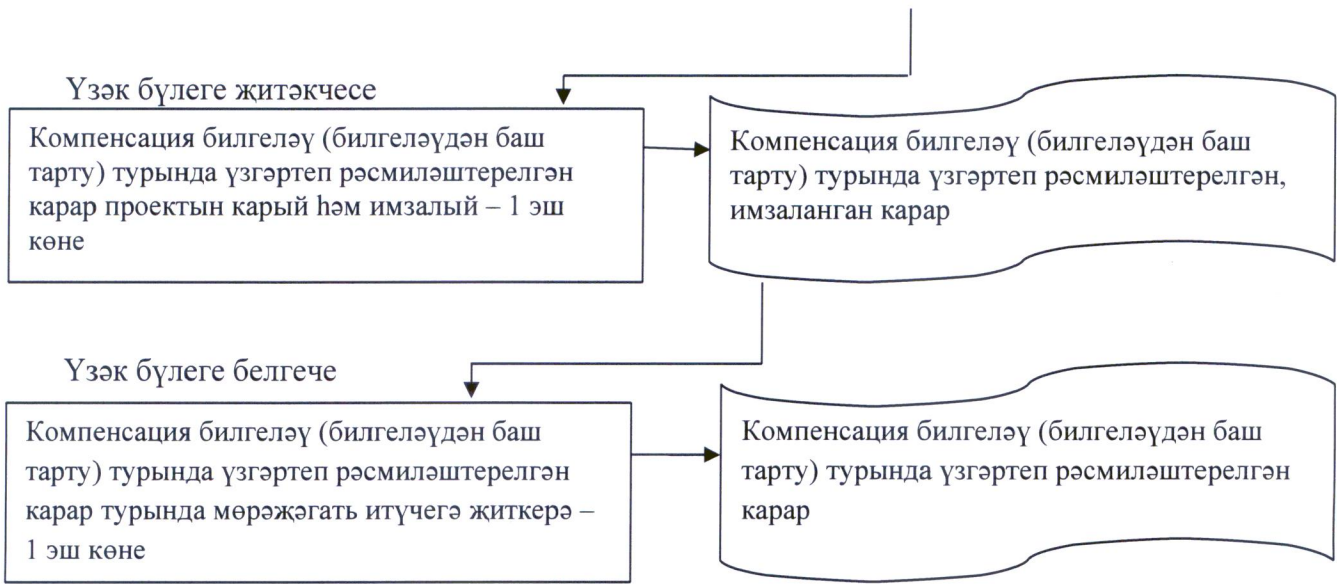
Мөрәжәгать итүченең теркәлү №
Документлар саны _____ данә, __ биттә
Документларны кабул итте

_____ 20__ ел.
(вазыйфа) (имза) (тулы имза) (дата).

Күпфатирлы йортта уртак мөлкәтне капитал ремонтлауга кертем түләү чыгымнарына компенсация билгеләү буенча дәүләт хезмәте күрсәтүнен административ регламентына 2 нче кушымта

Күпфатирлы йортта уртак мөлкәтне капитал ремонтлауга кертем түләү чыгымнарына компенсация билгеләү гамәлләренең эзлеклелеге буенча блок-схема





Күпфатирлы йортта уртак мөлкәтне капиталъ
ремонтлауга кертем түләү чыгымнарына
компенсация билгеләү буенча дәүләт хезмәте
күрсәтүнең административ регламентына
3 нче кушымта

Гражданнарның мөрәжәгатьләрен теркәү
ЖУРНАЛЫ

N п/п	Мөрәжәгат ь итү датасы	Мөрәжәгать номеры	Гражданинны ң ФИА	Адресы	Мөрәжәгать итү сәбәпләре	Мөрәжәгать нәтижәләре	Сәбәпләре күрсәтелмәгән мөрәжәгать нәтижәләре

Күпфатирлы йортта уртак мөлкәтне капиталъ ремонтлауга кертем түләү чыгымнарына компенсация билгеләү буенча дәүләт хезмәте күрсәтүнең административ регламентына 4 нче кушымта

РМЯ(КТ)Ү бүлеге № _____

_____ муниципаль районында (шәһәр округында)

Күпфатирлы йортта уртак мөлкәтне капиталъ ремонтлауга кертем түләү чыгымнарына компенсация билгеләү (бирү) турында карар

№ _____

«__» _____

Алучының Ф.И.А.: _____

Алучының адресы: _____

Билгеләргә (бирергә):

N	Социаль ярдәм чаралары	Күләме, %	Билгеләү датасы
1	күпфатирлы йортта уртак мөлкәтне капиталъ ремонтлауга кертем түләү чыгымнарына компенсация		

Түләү ысулы _____

Бүлек житәкчесе _____
(Ф.И.А.) (имза)

М.У.

Бүлек белгече _____
(Ф.И.А.) (имза)

Гариза бирүчегә хәбәр ителде (кирәклесе астына сызарга):
язмача

_____ телефоны буенча

телефон № _____

_____ факсы буенча

Факс № _____

_____ смс-хәбәр итеп

телефон № _____

электрон почта буенча _____

электрон почта адресы

Татарстан Республикасының Дәүләт хезмәтләре һәм муниципаль хезмәтләр порталы аша

Бүлек белгече _____
(Ф.И.А.) _____ имза

РМЯ(КТ)Ү бүлеге № _____

_____ муниципаль районында (шәһәр округында)

Күпфатирлы йортта уртак мөлкәтне капитал ремонтлауга кертем түләү чыгымнарына компенсация билгеләүдән (бирүдән) баш тарту турында карар

№ _____ «__» _____

Алучының Ф.И.А.: _____

Алучының адресы: _____

Күпфатирлы йортта уртак мөлкәтне капитал ремонтлауга кертем түләү чыгымнарына компенсация билгеләүдән (бирүдән) баш тартырга

Баш тарту сәбәбе: _____

Бүлек житәкчесе _____
(Ф.И.А.) _____ (имза)

М.У.

Бүлек белгече _____
(Ф.И.А.) _____ (имза)

Гариза бирүчегә хәбәр ителде (кирәклесе астына сызарга):
язмача

_____ телефоны буенча

телефон № _____

_____ факсы буенча

Факс № _____

_____ смс-хәбәр итеп

телефон № _____

электрон почта буенча _____

электрон почта адресы

Татарстан Республикасының Дәүләт хезмәтләре һәм муниципаль хезмәтләр порталы

аша

Бүлек белгече _____
(Ф.И.А.) _____ имза

Күпфатирлы йортта уртак мөлкәтне капитал ремонтлауга кертем түләү чыгымнарына компенсация билгеләү буенча дәүләт хезмәте күрсәтүнең административ регламентына 5 нче кушымта

Киңәш ителә торган рәвешә

РМЯ(КТ)Ү бүлгәгә № _____

_____ муниципаль районында (шәһәр округында)

Техник хата төзәтү турында гариза

Мин, _____,

(фамилиясе, исеме, атасының исеме тулысынча күрсәтелә)

түбәндәгә адрес буенча яшим: _____

_____ (мөрәжәгать итүченең почта адресы, индексын күрсәтеп, телефоны, электрон адресы)

_____ (мөрәжәгать итүченең шәхесен таныкларчы документ исеме, аның сериясе, номеры, бирелгән датасы,

_____ документны биргән орган аталышы)

техник хатаны төзәтүне сорыйм _____

_____ күпфатирлы йортта уртак мөлкәтне капитал ремонтлауга кертем түләү чыгымнарына компенсация билгеләү (билгеләүдән баш тарту) турында

№ _____ карарда жибәрелгән.

(карарның датасы) (карарның №)

Дәүләт хезмәте күрсәтү (күрсәтүдән баш тарту) турында үзгәртеп рәсмиләштерелгән карарны алуға риза.

_____ (язмача, телефон буенча, смс-хәбәр белән, электрон почта аша, ТР Дәүләт хезмәтләре һәм муниципаль хезмәтләр порталындагы шәхси кабинетка)

«__» _____ 20__ ел. _____

(мөрәжәгать итүченең имзасы) (тулы имза)

Күпфатирлы йортта уртак мөлкәтне капиталъ ремонтлауга кертем түләү чыгымнарына компенсация билгеләү буенча дәүләт хезмәте күрсәтүнен административ регламентына (белешмәлек) кушымта

Күпфатирлы йортта уртак мөлкәтне капиталъ ремонтлауга кертем түләү чыгымнарына компенсация билгеләү буенча дәүләт хезмәте күрсәтү өчен җаваплы булган органнар (учреждениеләр) һәм вазыйфай затлар турында белешмәләр

1. «Республика матди ярдәм (компенсация түләүләре) үзәге»
дәүләт казна учреждениесе

Вазыйфасы	Телефоны	Электрон адресы
Директоры	523-90-40	koord.rcmp@tatar.ru

2. «Республика матди ярдәм (компенсация түләүләре) үзәге»
дәүләт казна учреждениесе бүлекләре

Бүлекнең аталышы	Телефоны	Адресы
Республика матди ярдәм үзәгенең «Яр Чаллы» шәһәр округындагы № 1 бүлеге	(8552) 47-46-53, 47-46-54	423823, Татарстан Республикасы, Яр Чаллы ш., Кояшлы бульвар, 6, подъезд № 1; 423823, Татарстан Республикасы, Яр Чаллы ш., Кояшлы бульвар, 6, подъезд № 2 chl.1@tatar.ru
Республика матди ярдәм үзәгенең «Яр Чаллы» шәһәр округындагы № 2 бүлеге	(8552) 71-47-02, 71-49-39, 71-80-35	423850, Татарстан Республикасы, Яр Чаллы ш., Гидротөзүчеләр ур., 14 chl.2@tatar.ru
Республика матди ярдәм үзәгенең Әгерже муниципаль районындагы № 2 бүлеге	(85551) 2-42-33, 2-28-32	422230, Татарстан Республикасы, Әгерже ш., Карл Маркс ур., 11А й. agr.2@tatar.ru
Республика матди ярдәм үзәгенең Азнакай муниципаль районындагы № 3 бүлеге	(85592) 7-25-93, 7-13-99	423330, Татарстан Республикасы, Азнакай ш., Болгар ур., 9/2 й. azn.3@tatar.ru
Республика матди ярдәм үзәгенең Аксубай муниципаль районындагы № 4 бүлеге	(84344) 2-92-76, 2-92-75	423060, Татарстан Республикасы, Аксубай ш.т.п., Мазилин ур., 2 й. aks.4@tatar.ru

Республика матди ярдәм үзәгенәң Актаныш муниципаль районындагы № 5 бүлөгә	(85552) 3-22-97, 3-22-96	423740, Татарстан Республикасы, Актаныш ав., Юбилей ур., 45 й. akt.5@tatar.ru
Республика матди ярдәм үзәгенәң Алексеевск муниципаль районындагы № 6 бүлөгә	(84341) 2-37-73, 2-53-01, 2-32-75	422900, Татарстан Республикасы, Алексеевск ш.т.п., Казаков ур., 8 й. ale.6@tatar.ru
Республика матди ярдәм үзәгенәң Әлки муниципаль районындагы № 7 бүлөгә	(84346) 2-08-94	422870, Татарстан Республикасы, Базарлы Матак ав., Ленин ур., 9 alk.7@tatar.ru
Республика матди ярдәм үзәгенәң Әлмәт муниципаль районындагы № 8 бүлөгә	(8553) 43-81-96, 32-45-48, 32 45 47	423452, Татарстан Республикасы, Әлмәт ш., Клара Цеткин ур., 54а й. alm.8@tatar.ru
Республика матди ярдәм үзәгенәң Апас муниципаль районындагы № 9 бүлөгә	(84376) 2-10-98	422350, Татарстан Республикасы, Апас ш.т.п., Шоссе ур., 5 й. apa.9@tatar.ru
Республика матди ярдәм үзәгенәң Арча муниципаль районындагы № 10 бүлөгә	(84366) 3-13-30, 3-13-34	422000, Татарстан Республикасы, Арча ш., Банк ур. 6в й. ars.10@tatar.ru
Республика матди ярдәм үзәгенәң Этнә муниципаль районындагы № 11 бүлөгә	(84369) 2-16-55, 2-16-53	422750, Татарстан Республикасы, Олы Этнә ав., Октябрь ур., 9 й. atn.11@tatar.ru
Республика матди ярдәм үзәгенәң Баулы муниципаль районындагы № 12 бүлөгә	(85569) 5-67-22, 5-64-42	423930, Татарстан Республикасы, Баулы ш., Жиңү м., 4 й. bav.12@tatar.ru
Республика матди ярдәм үзәгенәң Балтач муниципаль районындагы № 13 бүлөгә	(84368) 2-57-94, 2-64-32, 2-41-37	422250, Татарстан Республикасы, Балтач ш.т.п., Һади Такташ ур., 3а й. bal.13@tatar.ru
Республика матди ярдәм үзәгенәң Бөгелмә муниципаль районындагы № 14 бүлөгә	(85594) 5-00 56, 5-02-77, 5-02-50	423239, Татарстан Республикасы, Бөгелмә ш., Стрелочная ур., 1 й. bug.14@tatar.ru
Республика матди ярдәм үзәгенәң Буа муниципаль районындагы № 15 бүлөгә	(84374) 3-17-03, 3-41-80	422430, Татарстан Республикасы, Буа ш., Ленин ур., 52 й. bui.15@tatar.ru
Республика матди ярдәм үзәгенәң Югары Ослан	(84379) 2-13-01	422570, Татарстан Республикасы, Югары Ослан ав., Медгородок ур., 21а

муниципаль районндагы № 16 бүлеге		usl.16@tatar.ru
Республика матди ярдәм үзегенә Биектау муниципаль районндагы № 17 бүлеге	(84365) 2-32-53, 2-40-09	422700, Татарстан Республикасы, Биектау ст., Профсоюз ур., 1а gor.17@tatar.ru
Республика матди ярдәм үзегенә Чүпрәле муниципаль районндагы № 18 бүлеге	(84375) 2-25-80, 2-23-24	422470, Татарстан Республикасы, Иске Чүпрәле ав., Үзәк ур., 15 й. dro.18@tatar.ru
Республика матди ярдәм үзегенә Алабуга муниципаль районндагы № 19 бүлеге: Өстәмә пункт Республика матди ярдәм үзегенә Алабуга муниципаль районндагы № 19 бүлеге	(85557) 7-54-53, 7-87-82	423600, Татарстан Республикасы, Алабуга ш., Спас ур., 3 й. 423600, Татарстан Республикасы, Алабуга ш., Нефтьчеләр ур., 12 й. ela.19@tatar.ru
Республика матди ярдәм үзегенә Зәй муниципаль районндагы № 20 бүлеге	(85558) 7-10-46, 7-02-64	423520, Татарстан Республикасы, Зәй ш., Рафиков ур., 10 й. zai.20@tatar.ru
Республика матди ярдәм үзегенә Яшел Үзән муниципаль районндагы № 21 бүлеге	(84371) 5-80-01, 5-79-90	420542, Татарстан Республикасы, Яшел Үзән ш., Карл Маркс ур., 57в й. zel.21@tatar.ru
Республика матди ярдәм үзегенә Кайбыч муниципаль районндагы № 22 бүлеге	(84370) 2-11-13, 2-14-07	422330, Татарстан Республикасы, Зур Кайбыч ав., Кояшлы бульвар ур., 7 й. kai.22@tatar.ru
Республика матди ярдәм үзегенә Кама Тамагы муниципаль районндагы № 23 бүлеге	(84377) 2-16-84	422820, Татарстан Республикасы, Кама Тамагы ш.т.п., Карл Маркс ур., 2 kam.23@tatar.ru
Республика матди ярдәм үзегенә Кукмара муниципаль районндагы № 24 бүлеге	(84364) 2-61-09, 2-83-94	422110, Татарстан Республикасы, Кукмара ш.т.п., Ворошилов ур., 44 й. kuk.24@tatar.ru
Республика матди ярдәм үзегенә Лаеш муниципаль районндагы № 25 бүлеге	(84378) 2-55-82, 2-44-73	422610, Татарстан Республикасы, Лаеш ш., Первомайская ур., 35 й. lai.25@tatar.ru

Республика матди ярдәм үзәгенәң Лениногорск муниципаль районындагы № 26 бүлеге	(85595) 5-05-40, 5-08-05, 5-55-71, 6-10-45	423258, Татарстан Республикасы, Лениногорск ш., Гагарин ур., 51 len.26@tatar.ru
Республика матди ярдәм үзәгенәң Мамадыш муниципаль районындагы № 27 бүлеге	(85563) 3-29-82, 3-22-83	422190, Татарстан Республикасы, Мамадыш ш., Совет ур., 10 й. mam.27@tatar.ru
Республика матди ярдәм үзәгенәң Менделеевск муниципаль районындагы № 28 бүлеге	(85549) 2-19-72, 2-02-27	423650, Татарстан Республикасы, Менделеевск ш., Бурмистров ур., 7а й. mnd.28@tatar.ru
Республика матди ярдәм үзәгенәң Минзәлә муниципаль районындагы № 29 бүлеге	(85555) 3-18-22, 3-10-50, 3-33-28	423700, Татарстан Республикасы, Минзәлә ш., Ленин ур., 80 й. mnz.29@tatar.ru
Республика матди ярдәм үзәгенәң Мөслим муниципаль районындагы № 30 бүлеге	(85556) 2-38-34, 2-47-50	423970, Татарстан Республикасы, Мөслим ав., Пушкин ур., 47 й. mus.30@tatar.ru
Республика матди ярдәм үзәгенәң Түбән Кама муниципаль районындагы № 31 бүлеге Өстәмә пункт Республика матди ярдәм үзәгенәң Түбән Кама муниципаль районындагы № 31 бүлеге	(8555) 45-44-92	423570, Татарстан Республикасы, Түбән Кама ш., Тынычлык пр., 60 й. 423570, Татарстан Республикасы, Түбән Кама муниципаль районы, Кама Аланы ш.т.п., Ильич ур., 2/01 niz.31@tatar.ru
Республика матди ярдәм үзәгенәң Яңа Чишмә муниципаль районындагы № 32 бүлеге	(84348) 2-22-98, 2-20-30	423190, Татарстан Республикасы, Яңа Чишмә ав., Совет ур., 80 й. nov.32@tatar.ru
Республика матди ярдәм үзәгенәң Нурлат муниципаль районындагы № 33 бүлеге	(84345) 2-06-86, 2-06-65	423040, Татарстан Республикасы, Нурлат ш., Пушкин ур., 46 й. nur.33@tatar.ru
Республика матди ярдәм үзәгенәң Питрәч муниципаль районындагы № 34 бүлеге	(84367) 3-00-15, 3-02-90	422770, Татарстан Республикасы, Питрәч ав., Совет ур., 20 й. pes.34@tatar.ru

Республика матди ярдәм үзәгенең Балык Бистәсе муниципаль районындагы № 35 бүлеге	(84361) 2-20-98	442650, Татарстан Республикасы, Балык Бистәсе ш.т.п., Завод ур., 6а й. ryb.35@tatar.ru
Республика матди ярдәм үзәгенең Саба муниципаль районындагы № 36 бүлеге	(84362) 2-28-17, 2-28-19	422060, Татарстан Республикасы, Байлар Сабасы ш.т.п., Закир Йосыпов ур., 7 й. sab.36@tatar.ru
Республика матди ярдәм үзәгенең Сарман муниципаль районындагы № 37 бүлеге: Өстәмә пункт Республика матди ярдәм үзәгенең Сарман муниципаль районындагы № 37 бүлеге	(85559) 2-57-32, 2-44-05	423350, Татарстан Республикасы, Сарман ав., Куйбышев ур., 36 й. 423368, Татарстан Республикасы, Сарман районы, Жәлил ш.т.п., Жинүгә 30 ел ур., 13 й. sar.37@tatar.ru
Республика матди ярдәм үзәгенең Спас муниципаль районындагы № 38 бүлеге	(84347) 3-97-43, 3-93-27	422840, Татарстан Республикасы, Болгар ш., Пионер ур., 21 й. spa.38@tatar.ru
Республика матди ярдәм үзәгенең Тәтеш муниципаль районындагы № 39 бүлеге	(84373) 2-62-33, 2-62-39	422370, Татарстан Республикасы, Тәтеш ш., Ленин ур., 114 й. tet.39@tatar.ru
Республика матди ярдәм үзәгенең Тукай муниципаль районындагы № 40 бүлеге	(8552) 71-32-00	423802, Татарстан Республикасы, Чаллы ш., Есенин пр., 1 й. tuk.40@tatar.ru
Республика матди ярдәм үзәгенең Теләче муниципаль районындагы № 41 бүлеге	(84360) 2-17-39	422080, Татарстан Республикасы, Теләче ав., Зур Тау ур., 5 й. tul.41@tatar.ru
Республика матди ярдәм үзәгенең Чирмешән муниципаль районындагы № 42 бүлеге	(84396) 2-26-34	423100, Татарстан Республикасы, Чирмешән ав., Титов ур., 26 й. chr.42@tatar.ru
Республика матди ярдәм үзәгенең Чистай муниципаль районындагы № 43 бүлеге	(84342) 5-33-98, 5-21-60	422980, Татарстан Республикасы, Чистай ш., Урицкий ур., 45 й. chs.43@tatar.ru
Республика матди ярдәм үзәгенең Ютазы муниципаль районындагы № 44 бүлеге	(85593) 2-79-26	423950, Татарстан Республикасы, Урыссу ш.т.п., Пушкин ур., 105/1 й. uta.44@tatar.ru
Республика матди ярдәм	(8843)	420036, Татарстан Республикасы, Казан

үзәгенәң Казан шәһәре Авиатөзелеш районындагы бүлеге	571-63-71, 570-06-41	ш., Тимирязев ур., 8 й. avi.k@tatar.ru
Республика матди ярдәм үзәгенәң Казан шәһәре Вахитов районындагы бүлеге	(8843) 238-10-54, 238-10-55	420197, Татарстан Республикасы, Казан ш., Вишневский ур., 10 й. vah.k@tatar.ru
Республика матди ярдәм үзәгенәң Казан шәһәре Киров районындагы бүлеге	(8843) 554-64-69, 555-51-80	420102, Татарстан Республикасы, Казан ш., Галимжан Баруди ур., 5 й.
Республика матди ярдәм үзәгенәң Казан шәһәре Киров районындагы бүлегенәң өстәмә пункты	294-37-42	420078, Татарстан Республикасы, Казан ш., Ильич ур., 21/8 kir.k@tatar.ru
Республика матди ярдәм үзәгенәң Казан шәһәре Мәскәү районындагы бүлеге	(8843) 554-00-65, 554-03-45	420102, Татарстан Республикасы, Казан ш., Галимжан Баруди ур., 5 й. mos.k@tatar.ru
Республика матди ярдәм үзәгенәң Казан шәһәре Яңа Савин районындагы бүлеге	(8843) 523-56-08	420124, Татарстан Республикасы, Казан ш., Хөсәен Ямашев пр., 37 й. sav.k@tatar.ru
Республика матди ярдәм үзәгенәң Казан шәһәре Идел буе районындагы бүлеге	(8843) 224-32-05, 224-30-61, 224-19-09, 224-04-20, 224-32-17	420110, Татарстан Республикасы, Казан ш., Рихард Зорге ур., 39 й.
Республика матди ярдәм үзәгенәң Казан шәһәре Идел буе районындагы бүлегенәң өстәмә пункты	598-06-23	420054, Татарстан Республикасы, Казан ш., Авангард ур., 74 й. pri.k@tatar.ru
Республика матди ярдәм үзәгенәң Казан шәһәре Совет районындагы бүлеге	(8843) 272-51-79, 272-16-72	420073, Татарстан Республикасы, Казан ш., Гадел Кутуй ур., 33
Республика матди ярдәм үзәгенәң Казан шәһәре Совет районындагы бүлегенәң өстәмә пункты	239-63-83 262 90 60 262 93 66	420075, Татарстан Республикасы, Казан ш., Совет ур., 23 й. 420100, Татарстан Республикасы, Казан ш., Галия Кайбицкая ур., 3 й. 420140, Татарстан Республикасы, Казан ш., Жинү Проспекты ур., 100 й. sov.k@tatar.ru

2. Татарстан Республикасы Хезмэт, халыкны эш белэн
тээмин итү һәм социаль яклау министрлығы

Вазыйфасы	Телефоны	электрон адресы
Министр	557-20-01	mtsz@tatar.ru
Министр урынбасары	557-20-08	Natalya.Bytaeva@tatar.ru
Социаль ярдәм чараларының методология бүлеге башлығы	557-20-77	Elena.Zenina@tatar.ru
Социаль ярдәм чараларының аудит бүлеге башлығы	557-20-86	Elvira.Pislegina@tatar.ru

3. Татарстан Республикасы Министрлар Кабинеты

Вазыйфасы	Телефоны	электрон адресы
Социаль үсеш идарәсе башлығы	264-77-29	pisma@tatar.ru