



**ПРИКАЗ**  
10.10.2018

**БОЕРЫК**  
№483

Татарстан Республикасы кече һәм урта эшкуарлык субъектларына субсидияләр рәвешендә дәүләт ярдәме күрсәтүгә сайлап алуда катнашырга рөхсәт өчен кирәкле документларны карау буенча дәүләт хезмәте күрсәтүнең административ регламентын раслау турында

Субсидияләр рәвешендә ярдәм күрсәтү буенча кече һәм урта эшкуарлык субъектларын сайлап алуны уздыруны тәмин итү максатларында, «Дәүләти һәм муниципаль хезмәтләр күрсәтүне оештыру турында» 2010 елның 27 июлендәге 210-ФЗ номерлы Федераль закон нигезендә **боерык бирәм:**

1. Татарстан Республикасы кече һәм урта эшкуарлык субъектларына субсидияләр рәвешендә дәүләт ярдәме күрсәтүгә сайлап алуда катнашырга рөхсәт өчен кирәкле документларны карау буенча дәүләт хезмәте күрсәтүнең кушымтада бирелгән административ регламентын расларга.

2. Көндәшлекне һәм эшкуарлыкны үстерү анализы бүлегенә әлеге боерыкның законнарда билгеләнгән тәртиптә дәүләт теркәвенә алынуын тәмин итәргә.

3. Дәүләт мәгълүмат ресурслары һәм массакуләм мәгълүмат чаралары белән хезмәттәшлек бүлегенә әлеге боерыкны Татарстан Республикасы Икътисад министрлыгы сайтында урнаштыруны тәмин итәргә

4. Әлеге боерык, үз көчләренә керүнең башка вакытлары билгеләнгән нигезләмәләреннән тыш, рәсми басылып чыккан көненнән үз көченә керә.

5. Әлеге боерык үтәлешен тикшереп торуну беренче урынбасар – Эшкуарлыкны һәм көндәшлекне үстерү департаменты директоры Р.Р. Сибгатуллинга йөкләргә.

**Министр**

**Ф.С.Габделганиев**

**Татарстан Республикасы кече һәм урта эшкуарлык субъектларына  
субсидияләр рәвешендә дәүләт ярдәме күрсәтүгә сайлап алу катнашырга  
рөхсәт өчен кирәкле документларны карау буенча дәүләт хезмәте күрсәтүнең  
административ регламенты**

**1. Гомуми нигезләмәләр**

1.1. Татарстан Республикасы кече һәм урта эшкуарлык субъектларына субсидияләр рәвешендә дәүләт ярдәме күрсәтүгә сайлап алу катнашырга рөхсәт өчен кирәкле документларны карау буенча дәүләт хезмәте күрсәтүнең элек административ регламенты (алга таба – административ регламент ) кече һәм урта эшкуарлык субъектларына субсидияләр рәвешендә дәүләт ярдәмен күрсәтүгә сайлап алу катнашырга рөхсәт өчен кирәкле документларны карау буенча дәүләт хезмәте (алга таба – дәүләт хезмәте) күрсәтүнең стандартын һәм тәртибен билгели.

1.2. Дәүләт хезмәте алучылар булып «Россия Федерациясендә кече һәм урта эшкуарлыкны үстерү турында» 2007 елның 24 июлендәге 209-ФЗ номерлы федераль законда билгеләнгән шартларга туры китереп кече предприятиеләргә, шул исәптән микропредприятиеләргә, һәм урта предприятиеләргә кертелгән мөрәжәгать итүчеләр – хужалык итүче субъектлар (юридик затлар һәм шәхси эшкуарлар) тора.

1.3. Дәүләт хезмәте «Татарстан Республикасы кече һәм урта эшкуарлыгына ярдәм күрсәтү һәм үстерү программаларын тормышка ашыру үзәге» дәүләт казна учреждениесе (алга таба – учреждение) тарафыннан күрсәтелә.

1.3.1. Учреждение урнашкан урын:

420021, Россия, Татарстан Республикасы, Казан ш., Мәскәү ур., 55 йорт.;

Учреждениенең эш графигы:

дүшәмбе-пәнжешәмбе – 9.00 - 18.00;

жомга - 9.00 - 16.45;

шимбә, якшәмбе - ял көннәре;

төшке аш 12.00 сәгәттән 12.45 сәгәткә кадәр.

Гаризалар кабул итү графигы:

дүшәмбе-пәнжешәмбе – 9.00 - 18.00 (гаризалар кабул итү чорында);

жомга – 9.00 - 16.45 (гаризалар кабул итү чорында);

шимбә, якшәмбе - ял көннәре;

төшке аш 12.00 сәгәттән 12.45 сәгәткә кадәр.

Кертү рөхсәт кәгазе һәм (яки) шәхесне таныкый торган документ ярдәмендә.

1.3.2. Учреждениенең белешмә телефоны: 8 (843) 236-29-96.

1.3.3. Учреждениенен «Интернет» мәгълүмат-телекоммуникация челтәрендә (алга таба – «Интернет» челтәре) рәсми сайты юк. Учреждениенен электрон почта адресы: [crppmsp.rt@tatar.ru](mailto:crppmsp.rt@tatar.ru).

1.3.4. Дәүләт хезмәте турында мәгълүмат түбәндәгечә алынырга мөмкин:

1) «Интернет» челтәре аша:

Татарстан Республикасы Икътисад министрлыгының рәсми сайтында (<http://mert.tatarstan.ru/>) (алга таба – рәсми сайт);

Татарстан Республикасы Дәүләт хезмәтләре һәм муниципаль хезмәтләр порталында (<http://uslugi.tatar.ru/>) (алга таба – Портал);

2) учреждениегә телдән мөрәжәгать иткәндә (шәхсән яисә телефон аша);

3) учреждениегә язмача (шул исәптән электрон документ рәвешендә) мөрәжәгать иткәндә;

4) учреждение бинасында урнашкан, дәүләт хезмәте турында визуаль һәм текстлы мәгълүматларны үз эченә алган, дәүләт хезмәте турында мәгълүмат стендлары аша. Мәгълүмат стендларында урнаштырыла торган мәгълүмат элге административ регламентның 1.1, 1.3.1, 1.4, 2.1, 2.3, 2.4, 2.5, 2.8, 2.10, 2.11, 5.1 пунктларында (пунктчаларында) булган дәүләт хезмәте турында белешмәләрне үз эченә ала.

1.4. Дәүләт хезмәтен күрсәтү түбәндәгеләргә нигезләнеп гамәлгә ашырыла:

«Россия Федерациясендә кече һәм урта эшкуарлыкны үстерү турында» 2007 елның 24 июлендәге 209-ФЗ номерлы федераль закон (алга таба – 209-ФЗ номерлы федераль закон) (Россия Федерациясе законнары жыйнагы, 30.07.2007, № 31, 4006 ст., Российская газета, № 164, 31.07.2007, Парламентская газета, № 99--101, 09.08.2007, кертелгән үзгәрешләрен исәпкә алып);

«Дәүләт хезмәтләре һәм муниципаль хезмәтләр күрсәтүне оештыру турында» 2010 елның 27 июлендәге 210-ФЗ номерлы федераль закон (алга таба – 210-ФЗ номерлы федераль закон) (Российская газета, № 168, 30.07.2010, Россия Федерациясе законнары жыйнагы, 02.08.2010, № 31, 4179 ст., кертелгән үзгәрешләрен исәпкә алып);

«Бухгалтериядә исәпкә алу турында» 2011 елның 06 декабрдәге 402-ФЗ номерлы Федераль закон (алга таба – 402-ФЗ номерлы федераль закон) (Хокукый мәгълүматның рәсми интернет-порталы, Парламентская газета, № 54, 09-15.12.2011, Российская газета, № 278, 09.12.2011, РФ Законнар жыйнагы №50 12.12.2011, 7344 ст., кертелгән үзгәрешләрен исәпкә алып);

«Электрон имза турында» 2011 елның 6 апрелдәге 63-ФЗ номерлы федераль закон (алга таба – 63-ФЗ номерлы федераль закон) (РФ законнарф жыйнагы № 15, 2011, 2036 ст., кертелгән үзгәрешләрен исәпкә алып);

Россия Федерациясе Президентының «Дәүләт белән идарә итү системасын камилләштерүнең төп юнәлешләре турында» 2012 елның 07 маендагы 601 номерлы указы (алга таба – 601 номерлы Президент указы) (Хокукый мәгълүматның рәсми интернет-порталы <http://www.pravo.gov.ru>, 07.05.2012, Россия Федерациясе законнары жыйнагы, 07.05.2012, № 19, 2338 ст., «Российская газета», № 102, 09.05.2012);

Россия Федерациясе Федераль салым хезмәтенең «Узган календарь елы өчен хезмәткәрләрнең уртача исемлек исәбе турында белешмәләр рәвешен раслау турында» 2007 елның 29 мартындагы ММ-3-25/174@ номерлы боерыгы (алга таба – ММ-3-25/174@ номерлы РФ ФСХ боерыгы) (Федераль башкарма хакимият органнары норматив актлары бюллетене, № 19, 07.05.2007);

Россия Федерациясе Федераль салым хезмәтенең «Телекоммуникацион элемтә каналлары буенча электрон формада салым декларацияләрен (исәпләрен) тапшырганда салым органнары һәм салым түләүчеләр арасында электрон документлар әйләнешен оештырганда кулланыла торган документларның кинәш ителгән формалары һәм форматларын раслау турында» 2014 елның 27 августындагы ММВ-7-6/443@ номерлы боерыгы (алга таба – ММВ-7-6/443@ номерлы РФ ФСХ боерыгы) («Финансовая газета» № 34, 18.09.2014 (Боерык), кертелгән үзгәрешләрен исәпкә алып)

Россия Федерациясе Федераль салым хезмәтенең «Салым салуның патентлы системасын куллану хокукына патент формасын раслау турында» 2014 елның 26 ноябрәндәге ММВ-7-3/599@ номерлы боерыгы (алга таба – ММВ-7-3/599@ номерлы РФ ФСХ боерыгы);

Россия Федераль салым хезмәтенең «Салым түләүченең (жыем түләүченең, иминият кертемнәре түләүченең, салым агентының) салымнар, жыемнар, иминият кертемнәре, пенялар, штрафлар, процентлар түләү буенча бурычларын үтәве турында белешмә рәвешен, аны тутыру тәртибен һәм аны электрон рәвештә тапшыру форматын раслау турында» 2017 елның 20 гыйнварындагы ММВ-7-8/20@ номерлы боерыгы (алга таба – ММВ-7-8/20@ номерлы РоссияФСХ боерыгы) (Хокукый мәгълүматның рәсми интернет-порталы);

Россия Федерациясе Пенсия фонды идарәсенең «Иминиятләштерелгән затлар турында белешмәләр» рәвешен раслау турында» 2016 елның 01 февралендәге 83п номерлы карары (алга таба – РФ ПФ Идарәсенең 83п номерлы карары) (Хокукый мәгълүматның рәсми интернет-порталы);

Татарстан Республикасы Министрлар Кабинетының «Татарстан Республикасы территориясендә электрон рәвештә дәүләт хезмәтләре һәм муниципаль хезмәтләр күрсәтүне оештыру турында» 2010 елның 28 октябрәндәге 864 номерлы карары (алга таба 864 номерлы ТР МК карары) (Татарстан Республикасы Министрлар Кабинеты карарлары һәм боерыклары һәм республика башкарма хакимият органнары норматив актлары жыентыгы, 08.12.2010, № 46, 2131 ст., кертелгән үзгәрешләрен исәпкә алып);

Татарстан Республикасы Министрлар Кабинетының «Татарстан Республикасы дәүләт хакимияте башкарма органнары тарафыннан дәүләт хезмәтләре күрсәтүнең административ регламентларын эшләү һәм раслау тәртибен раслау турында һәм Татарстан Республикасы Министрлар Кабинетының аерым карарларына үзгәрешләр кертү хақында» 2010 елның 02 ноябрәндәге 880 номерлы карары (алга таба – 880 номерлы ТР МК карары) белән расланган Татарстан Республикасы дәүләт хакимияте башкарма органнары тарафыннан дәүләт хезмәтләре күрсәтүнең административ регламентларын эшләү һәм раслау тәртибе (Татарстан Республикасы

Министрлар Кабинеты карарлары һәм боерыклары һәм республика башкарма хакимият органнары норматив актлары жыентыгы, 08.12.2010, № 46, 2144 ст., кертелгән үзгәрешләрен исәпкә алып);

«Субсидияләр рәвешендә дәүләт ярдәме күрсәтү буенча Татарстан Республикасы кече һәм урта эшкуарлык субъектларын сайлап алу тәртибе турында» 2013 елның 19 июнендәге 416 номерлы Татарстан Республикасы Министрлар Кабинеты карары белән расланган Субсидияләр рәвешендә дәүләт ярдәме күрсәтү буенча Татарстан Республикасы кече һәм урта эшкуарлык субъектларын сайлап алу тәртибе (алга таба – 416 номерлы ТР МК карары белән расланган Тәртип) (Татарстан Республикасы Министрлар Кабинеты карарлары һәм боерыклары һәм республика башкарма хакимият органнары норматив актлары жыентыгы, 05.07.2013, № 50, ст. 1622, кертелгән үзгәрешләрен исәпкә алып);

1.5. Бу регламентта түбәндәге терминнар һәм билгеләмәләр кулланыла:

техник хата – дәүләт хезмәтен күрсәтүче учреждение тарафыннан жибәрелгән һәм документка (дәүләт хезмәте нәтижәсендә) кертелгән белешмәләрнең, белешмәләр кертүгә нигез булган документлардагы белешмәләрнең ярашсызлыгына китергән хата (ялгыш язу, басма хата, грамматик яки арифметик хата яисә шуңа охшаш хата);

гариза – дәүләт хезмәте күрсәтү турында мөрәжәгать (әлеге административ регламентның 1 нче кушымтасы нигезендә, бланкта тутырыла) (алга таба – Заявка);

мәгълүмат системасы – ул мәгълүмат системасы - «Татарстан Республикасы территориясендә электрон рәвештә дәүләти һәм муниципаль хезмәтләр күрсәтүне оештыру турында» 2010 елның 28 октябрәндәге 864 номерлы карары белән расланган Татарстан Республикасы дәүләт мәгълүмати системасы турында Нигезләмә нигезендә Татарстан Республикасы дәүләт мәгълүмати системасы;

гади электрон имза - кодлар, парольләр яки башка чаралар ярдәмендә билгеле бер зат тарафыннан электрон имза формалаштырылуы фактын раслаучы электрон имза;

электрон имза - электрон рәвештәге башка бер мәгълүматка (имзалана торган мәгълүматка) кушылган яки мондый мәгълүмат белән башкача бәйле һәм мәгълүматны имзалый торган затны билгләү өчен кулланыла торган электрон рәвештәге мәгълүмат.

дәүләти һәм муниципаль хезмәтләр күрсәтүнең күп функцияле үзәгенең читтәге эш урыны - «Дәүләт хезмәтләре һәм муниципаль хезмәтләр күрсәтүнең күп функцияле үзәкләре эшчәнлеген оештыру кагыйдәләрен раслау турында» 2012 елның 22 декабрәндәге 1376 номерлы Россия Федерациясе Хөкүмәте карары белән расланган Дәүләти һәм муниципаль хезмәтләр күрсәтүнең күп функцияле үзәкләре эшчәнлеген оештыру кагыйдәләренең 34нче пункты нигезендә, Татарстан Республикасы муниципаль районы (шәһәр округы) шәһәр яки авыл жирлегендә төзелгән дәүләти һәм муниципаль хезмәтләр күрсәтүнең күп функцияле үзәгенең территориаль аерымланган структур бүлекчәсе.

## 2. Дәүләт хезмәтен күрсәтү стандарты

Дәүләт хезмәтен күрсәтү стандартына карата таләпнең аталышы	Стандартка карата таләпләрнең эчтәлегә	Дәүләт хезмәтен яки таләпне билгели торган норматив акт
2.1. Дәүләт хезмәтенә аталышы	Татарстан Республикасы кече һәм урта эшкуарлык субъектларына субсидияләр рәвешендә дәүләт ярдәме күрсәтүгә сайлап алу катнашырга рөхсәт өчен кирәкле документларны карау	416 номерлы ТР МК карары белән расланган Тәртипнең 5.3 п.
2.2. Дәүләт хезмәтен турыдан-туры күрсәтүче башкарма хакимият органы аталышы	«Татарстан Республикасы кече һәм урта эшкуарлыгына ярдәм күрсәтү һәм үстерү программаларын тормышка ашыру үзегә» дәүләт казна учреждениесе	416 номерлы ТР МК карары белән расланган Тәртипнең 1.2 п.
2.3. Дәүләт хезмәте күрсәтү нәтижәсенә тасвирлама	1. Заявканы субсидия рәвешендә дәүләт ярдәмен күрсәтү буенча сайлап алуга кертү һәм заявканың 416 номерлы ТР МК карары белән расланган Тәртип белән билгеләнгән таләпләргә туры килүе турында мөрәжәгать итүчегә хәбәрнамә жибәрү (2нче кушымта). 2. Заявканы субсидия рәвешендә дәүләт ярдәмен күрсәтү буенча сайлап алуга кертүдән баш тарту һәм заявканың 416 номерлы ТР МК карары белән расланган Тәртип белән билгеләнгән таләпләргә туры килмәве турында мөрәжәгать итүчегә хәбәрнамә жибәрү (3нче кушымта).	416 номерлы ТР МК карары белән расланган Тәртипнең 5.3 п.
2.4. Дәүләт хезмәтен күрсәтү вакыты, шул исәптән дәүләт хезмәтен күрсәтүдә	Заявканы кертү турында яисә кертүдән баш тарту һәм һәм заявканың 416 номерлы ТР МК карары белән расланган Тәртип белән билгеләнгән таләпләргә туры килүе яки	416 номерлы ТР МК карары белән расланган Тәртипнең 5.3 п.

<p>катнашучы оешмаларга мөрәжәгать итү зарурлыгын исәпкә алып, әгәр дә туктату мөмкинлеге Россия Федерациясе законнарында каралган булса, дәүләт хезмәтен күрсәтүне туктатып тору вакыты</p>	<p>туры килмәве турында мөрәжәгать итүчегә хәбәрнамә жибәрү заявка теркәүгә алынган көннән соң унөч эш көне дәвамында башкарыла. Дәүләт хезмәтен күрсәтү вакытын туктатып тору каралмаган.</p>	
<p>2.5. Закон яисә бүтән норматив хокукый актлар нигезендә дәүләт хезмәтен, шулай ук дәүләт хезмәтен күрсәтү буенча кирәкле һәм мәжбүри булган хезмәтләрне күрсәтү өчен зарури булган, мөрәжәгать итүче тарафыннан тапшырылырга тиешле документларның тулы исемлеге, аларны, шул исәптән электрон рәвештә, мөрәжәгать итүче тарафыннан алу ысуллары, аларны тапшыру тәртибе</p>	<p>1. Эшқуарлыкның эшчәнлеген башлап жибәрүче һәм эшләп торучы субъектлары тапшыра торган документлар:  – шәхесне таныклаучы документ;  – вәкилнең вәкаләтләрән раслаучы документ (мөрәжәгать итүче исеменнән вәкил эш йөрткәндә);  моңа вәкаләтле затның имзасы һәм эшқуарлык субъекты мөһере белән таныкланган (юридик затлар өчен) (мөһере булган очракта) яисә үз кулы белән расланган заявка (шәхси эшқуарлар өчен) (1нче кушымта) Портал аша тапшырылган гариза гади электрон имза белән таныкланган булырга тиеш;  - мөрәжәгать итүченең 416 номерлы ТР МК карары белән расланган Тәртип белән билгеләнгән таләпләргә туры килүе турында учреждение расланган формада, моңа вәкаләтле зат имзасы һәм эшқуарлык субъекты мөһере (юридик затлар) белән таныкланган яки яисә үз кулы белән таныкланган (шәхси эшқуарлар өчен) гарантия хаты;  – соңгы хисап датасына бухгалтерия хисаплылығы (бухгалтерия балансы һәм финанс нәтижеләре турында хисап) яисә керемнәрне һәм чыгымнарны исәпкә алу кенәгәсе (402-ФЗ номерлы Федераль закон буенча</p>	<p>416 номерлы ТР МК карары белән расланган Тәртипнең 4.1 п.</p>

	<p>бухгалтериядә исәпкә алуны алып бармаучы эшкуарлык субъектлары өчен) (агымдагы хисап чорында теркәүгә алынган юридик затлардан һәм шәхси эшкуарлардан тыш);</p> <ul style="list-style-type: none"><li>- оешмаларның керемәнә салым буенча салым декларациясе күчермәсе (салым салуның гомуми системасын кулланучы юридик затлар өчен);</li><li>- физик затлар керемәнә салым буенча салым декларациясе күчермәсе (салым салуның гомуми системасын кулланучы шәхси эшкуарлар өчен);</li><li>- салым салуның гадиләштерелгән системасын куллангандагы салым декларациясе күчермәсе (салым салуның гадиләштерелгән системасын кулланучы юридик затлар һәм шәхси эшкуарлар өчен);</li><li>- бердәм авыл хужалыгы салымы буенча салым декларациясе күчермәсе (бердәм авыл хужалыгы салымы рәвешендә салым салу системасын кулланучы юридик затлар һәм шәхси эшкуарлар өчен);</li><li>- эшчәнлекнең аерым төрләре өчен йөкләтелгән керемгә бердәм салым буенча салым декларациясе күчермәсе (эшчәнлекнең аерым төрләре өчен йөкләтелгән керемгә бердәм салым рәвешендә салым салу системасын кулланучы юридик затлар һәм шәхси эшкуарлар өчен);</li><li>- соңгы хисап датасына Россия ФСХнең ММВ-7-3/599@ номерлы боерыгы белән расланган №26.5-П формасы буенча салым салуның патнетлы системасын куллануга патент күчермәсе (салым салуның патентлы системасын кулланучы шәхси эшкуарлар өчен);</li><li>– соңгы хисап датасына РФ ПФ Идарәсенен 83п номерлы карары белән расланган рәвештә иминиятләштерелгән</li></ul>	
--	--	--



затлар турында белешмэләр күчермәсе (пенсия фонды органнарының хисапчылыкны кабул итү турында тамгасы белән яисә электрон санлы имза белән имзаланган электрон рәвештә кабул итү һәм тикшерү турында документларны кушып тапшырыла);

- гамәлгә кую документларының күчермәләре;
- мөрәжәгать итүченең тауарлар экспортына юнәлдерелгән тышкы икътисадый эшчәнлекне гамәлгә ашыруын раслаучы документлар күчермәләре: асылда гамәлгә ашырыла торган экспортка юнәлдерелгән эшчәнлекнең тасвирламасы, киләчәктә мондый эшчәнлекне гамәлгә ашыру планнары (булган очракта) белән аңлатма язуы (ирекле рәвештә) теркәлгән гамәлдәге шартнамәләр күчермәләре;
- бизнес-проектны гамәлгә ашыруга кагылышлы документларның күчермәләре:
- Татарстан Республикасы Икътисад министрлыгы раслаган форма буенча бизнес-проект паспорты;
- Татарстан Республикасы территориясендә бизнес-проектны гамәлгә ашыру өчен кирәкле биналар яки жир кишәрлекләре булуны раслый торган документлар күчермәләре (мөрәжәгать итүчедә Күчемсез милекнең бердәм дәүләт реестрында теркәлгән хокуклары булмаган очракта) (булган очракта);
- бизнес-проектны гамәлгә ашыру өчен кирәкле, заявка тапшыру елы алдыннан бер елдан кимрәк вакытта төзелгән контрактларның күчермәләре, (булган очракта);
- лизинг бирүче тарафыннан имзаланган жиһазлар сатып алу-сату шартнамәсе күчермәсе (булган очракта);
- аванс түләүне раслый торган документлар күчермәләре

	<p>(түлөү документлары түлөү турында банк тамгасы белән (банк хезмәткәре имзасы белән банк штампы) тапшырыла (булган очракта).</p> <p>– соңгы хисап датасына салым декларацияләре һәм бухгалтериядә исәпкә алу салым органы тарафыннан хисаплылыкны кабул итү турында тамга белән яисә ММВ-7-6/443@ номерлы РФ ФСХ боерыгы белән расланган рәвеш буенча, тиешле органның вазыйфай заты электрон имзасы белән имзаланган электрон формадагы салым декларациясендә күрсәтелгән белешмәләрне кертү турында хәбәрнамә күчәрмәсен кушып тапшырыла (агымдагы хисап чорында теркәүгә алынган эшкуарлык субъектларыннан тыш);</p> <p>2. Әлеге пунктның 1нче пунктчасында күрсәтелгән документларга өстәп, эш башлап жибәрүче эшкуарлык субъекты түбәндәгеләрне тапшыра:</p> <p>- жиһаз лизингы шартнамәсенең предметын, жиһаз лизингы шартнамәсе суммасын, аванс түләве күләмен, жиһаз лизингы шартнамәсе буенча сатып алына торган жиһаз бәясен, жиһаз лизингы шартнамәсе вакытын, кыйммәтләнү процентын (бер елга), сатып алына торган жиһаз житештерелгән илне күрсәтеп, лизинг бирүче тарафыннан имзаланган лизинг шартнамәсе төзү турында гарантия хаты яисә лизинг бирүче тарафынан таныкланган гамәлдәге жиһаз лизингы шартнамәсе күчәрмәсе (чит ил валютасындагы лизинг шартнамәсе күчәрмәсен тапшырган очракта, Россия Федерациясе валютасында (сумнарда) түлөүләр графигын һәм сатып алынган жиһазның түлөү көненә Россия Федерациясе Үзәк банкы курсы буенча (сумнарда) тулы бәясен күрсәтеп, мөрәжәгать итүченең житәкчесе тарафыннан төзелгән һәм</p>	<p>416 номерлы ТР МК карары белән расланган Тәртипнең 4.2 п.</p>
--	--	--

	<p>имзаланган белешмәне тапшыру зарур);</p> <ul style="list-style-type: none"> <li>- жиһаз паспорты күчермәсе, яисә жиһаз лизингы шартнамәсе буенча жиһазны кабул итү-тапшыру акты, яисә жиһаз белән тәмин итүче (сатучы) яки лизингка бирүче тарафыннан бирелгән, сатып алына торган жиһаз житештерелгән ил турында белешмәләр булган башка документ (жиһаз лизингы шартнамәсе күчермәсен тапшырган очракта);</li> <li>- аванс күчерүен түләү өчен лизинг бирүче таныклаган счет күчермәсе (булган очракта);</li> </ul> <p>3. Әлеге пунктның 1нче пунктчасында күрсәтелгән документларга өстәп, эшләп торучы эшкуарлык субъекты түбәндәгеләрне тапшыра:</p> <ul style="list-style-type: none"> <li>- лизинг бирүче тарафынан таныкланган гамәлдәге жиһаз лизингы шартнамәсе күчермәсе (чит ил валютасындагы лизинг шартнамәсе күчермәсен тапшырган очракта, Россия Федерациясе валютасында (сумнарда) түләүләр графигын һәм сатып алынган жиһазның түләү көненә Россия Федерациясе Үзәк банкы курсы буенча (сумнарда) тулы бәясен күрсәтеп, мөрәжәгать итүченең житештерелгән тарафыннан төзелгән һәм имзаланган белешмәне тапшыру зарур);</li> <li>- жиһаз паспорты күчермәсе, яисә жиһаз лизингы шартнамәсе буенча жиһазны кабул итү-тапшыру акты, яисә жиһаз белән тәмин итүче (сатучы) яки лизингка бирүче тарафыннан бирелгән, сатып алына торган жиһаз житештерелгән ил турында белешмәләр булган башка документ;</li> </ul> <p>Заявка Порталда мөрәжәгать итүченең шәхси кабинеты аша электрон рәвештә тапшырыла ала.</p> <p>Заявка мөрәжәгать итүче тарафыннан кәгазьдә түбәндәге</p>	<p>416 номерлы ТР МК карары белән расланган Тәртипнең 4.3 п.</p>
--	--	--

	<p>ысулларның берсе ярдәмендә тапшырылырга (жибәрелергә) мөмкин:</p> <p>шәхсән (мөрәжәгать итүче исеменнән ышанычнамәдән башка эш йөртү хокукы булган зат яисә ышанычнамә нигезендә мөрәжәгать итүче исеменнән эш йөртүче зат тарафыннан);</p> <p>почта аша хат итеп.</p> <p>Дәүләт хезмәтен алу өчен гариза бланкын учреждениегә шәхсән мөрәжәгать иткән очракта алырга мөмкин. Бланкның электрон рәвеште Министрлыкның рәсми сайтында урнаштырылган.</p> <p>Заявка тапшыру барышында һәм шартнамә төзү максатыннан тапшырылган барлык документлар, шул исәптән Портал аша тапшырыла торган документлар аңлаешлы итеп бастырып чыгарылган һәм бөтен пунктлары буенча тутырылган булырга тиеш (мәгълүматлар булмаган очракта сызык куела). Мөһер белән расланган (мөһер булган очракта) һәм вәкаләтле зат имзасы белән таныкланган (юридик затлар өчен) яки үз имзасы белән таныкланган (шәхси эшкуарлар өчен) төзәтүләрдән тыш, бозып төзәтүләр һәм төзәтүләр рөхсәт ителми. Кәгазьдә тапшырылган заявканың барлык битләренә номер куелган булырга тиеш. Кәгазьдә тапшырылган документларның күчермәләре моңа вәкаләтле зат имзасы һәм эшкуарлык субъектының мөһере белән таныкланган (юридик затлар өчен) булырга тиеш.</p> <p>Портал аша сканерланган күчермәләр рәвешендә тапшырылган документлар моңа вәкаләтле затның гади электрон имзасы белән таныкланган булырга тиеш. Кәгазьдә тапшырылган заявка тегелгән һәм моңа</p>	<p>416 номерлы ТР МК карары белән расланган Тәртипнең 3.1, 3.2 п.</p>
--	--	---

	<p>вөкалэтле зат имзасы һәм эшқуарлык субъекты мөһере белән таныкланган (юридик затлар өчен) (мөһер булган очракта) яки заявканың арткы битендә битләрнең гомуми санын күрсәтеп, үз кулы белән имзаланган булырға тиеш (шәхси эшқуарлар өчен).</p>	
<p>2.6. Норматив хокукый актлар нигезендә дәүләт хезмәтен күрсәтү өчен зарури булган, дәүләт органнары, жирле үзидарә органнары һәм бүтән оешмалар карамагындагы һәм мөрәжәгать итүче аларны тапшырырға хокуклы булган документларның тулы исемлеге, шулай ук мөрәжәгать итүче тарафыннан аларны алу ысуллары, шул исәптән электрон рәвештә, аларны тапшыру тәртибе; әлеге документлар белән эш итүче дәүләт органы, жирле үзидарә органы яисә оешма</p>	<p>Ведомствора хезмәттәшлек каналлары буенча түбәндәге документлар алына:  1) Салым түләүченең (жыемнар, иминият взнослары түләүченең, салым агентының) салымнарны, жыемнарны, пеняларны, штрафларны, процентларны түләү буенча йөкләмәләрен үтәү турында заявка тапшырыла торган дата торышы буенча ММВ-7-8/20@ номерлы Россия ФСХ боерыгы белән расланган рәвештә һәм Россия Федерациясе законнар нигезендә расланган тәртиптә таныкланган, салым органынан бирелгән белешмә;  2) Юридик затларның (шәхси эшқуарларның) бердәм дәүләт реестрыннан конкурска заявка тапшыру датасы торышына бирелгән һәм Россия Федерациясе законнарында билгеләнгән тәртиптә таныкланган өземтә;  3) Кече һәм урта эшқуарлык субъектларының бердәм дәүләт реестрыннан заявка тапшыру датасы торышына бирелгән һәм Россия Федерациясе законнарында билгеләнгән тәртиптә таныкланган өземтә.  – ММ-3-25/174@) номерлы РФ ФСХ боерыгы белән расланган форма буенча узган календарь елына хезмәткәрләрнең уртача исемлек исәбе турында белешмәләр (салым органы тарафыннан кабул итү турында тамга белән яисә ММВ-7-6/443@ номерлы РФ ФСХ боерыгы белән расланган рәвеш буенча, тиешле</p>	<p>416 номерлы ТР МК карары белән расланган Тәртипнең 4.4 п.</p>

	<p>органның вазыйфаи заты электрон имзасы белән имзаланган электрон формадагы салым декларациясендә күрсәтелгән белешмәләрне кертү турында хәбәрнамә күчәрмәсен кушып тапшырыла (агымдагы хисап чорында теркәүгә алынган эшкуарлык субъектларыннан тыш);</p> <p>5) Күчәмсез милекнең бердәм дәүләт реестрыннан заявка тапшыру датасы торышына аерым затның үзендә элек булган (хәзер булган) объектларга хокукы турында бирелгән һәм Россия Федерациясе законнарында билгеләнгән тәртиптә таныкланган өземтә.</p> <p>Мөрәжәгать итүче югарыда күрсәтелгән документларны, шул исәптән мөмкинлек булган очракта, электрон формада тапшырырга хокуклы.</p> <p>Мөрәжәгать итүченең югарыда күрсәтелгән документларны тапшырмавы мөрәжәгать итүчегә хезмәт күрсәтүдән баш тарту өчен нигез булып тормый.</p> <p>Мөрәжәгать итүче тапшырырга хокуклы документларны алу ысуллары һәм тапшыру тәртибе әлеге Регламентның 2.5 пунктында билгеләнгән.</p> <p>Учреждение мөрәжәгать итүчедән түбәндәгеләрне таләп итәргә хокуклы түгел:</p> <p>210-ФЗ номерлы Федераль законның 7 статьясының 6 өлешендә каралган, аларны тапшыру дәүләт хезмәтен күрсәтү белән бәйләп рәвештә килеп чыккан мөнәсәбәтләрне жайга салучы норматив хокук актларында каралмаган документлардан тыш, дәүләт хезмәтен күрсәтүче органнар, муниципаль хезмәтләрне күрсәтүче органнар, бүтән дәүләт органнары, жирле хакимиятләр һәм башкару-боеру вәкаләтләрне гамәлгә ашыручы бүтән жирле үзидарә органнары (алга таба – жирле үзидарә</p>	
--	--	--

	<p>органнары) яисә дәүләт органнарына яисә жирле үзидарә органнарына буйсына торган, федераль башкарма хакимият органнары, бюджетныкы булмаган дәүләт фондлары органнары, Россия Федерациясе субъектлары дәүләт хакимияте башкарма органнары, шулай ук жирле үзидарә органнары нигезендә, дәүләти һәм муниципаль хезмәтләр күрсәтүдә катнашучы оешмалар карамагында булган документларны тапшыруны;</p> <p>дәүләт хезмәтен күрсәтү өчен яисә дәүләт хезмәтен күрсәтүдә зарури документларны беренче тапкыр кабул иткәндә булмаган һәм (яки) дәрәс түгеллеге күрсәтелмәгән документларны һәм мәгълүматны тапшыруны, түбәндәге очраклардан тыш:</p> <p>дәүләт хезмәтен күрсәтү турында гаризаны беренче тапкыр биргәннән соң, дәүләт хезмәтен күрсәтүгә кагылышлы норматив хокук актлары таләпләре үзгәрү;</p> <p>дәүләт хезмәтен күрсәтү өчен яисә дәүләт хезмәтен күрсәтүдә зарури документларны кабул итүдән беренче тапкыр баш тартканнан соң, мөрәжәгать итүче тапшырган дәүләт хезмәтен күрсәтү турында гаризада һәм элек тәкъдим ителгән документлар комплектына кертелмәгән документларда хаталар булу;</p> <p>документларның гамәлдә булу вакыты чыгу яки дәүләт хезмәтен күрсәтү өчен яисә дәүләт хезмәтен күрсәтүдә зарури документларны беренче тапкыр кабул итүдән баш тартканнан соң мәгълүмат үзгәрү;</p> <p>дәүләт хезмәте күрсәтүче органның, яки дәүләт хезмәте күрсәтүче вәкаләтле оешманың вазыйфай затының, дәүләт хезмәткәренен, вәкаләтле оешма хезмәткәренен дәүләт хезмәтен күрсәтү өчен яисә дәүләт хезмәтен күрсәтүдә</p>	
--	--	--

	<p>зарури документларны кабул итүдән беренче тапкыр баш тартуы вакытында документ нигезендә расланган ялгыш яки хокукка каршы кылган гамәле (гамәл кылмавы) фактын ачыклау, бу хакта дәүләт хезмәте күрсәтүче орган яки дәүләт хезмәте күрсәтүче вәкаләтле оешманың житәкчесе имзасы белән мөрәжәгать итүчегә язма рәвештә хәбәр ителә, шулай ук китерелгән уңайсызлыklar өчен гафу үтенелә;</p> <p>(уникенче - уналтынчы абзацлар 2018 елның 18 октябрендә үз көченә керә)</p>	
<p>2.7. Норматив хокукый актларда каралган очракларда дәүләт хезмәтен күрсәтү өчен һәм дәүләт хезмәтен күрсәтүче башкарма хакимият органы тарафыннан гамәлгә ашырыла торган килештерү таләп ителгән дәүләт хакимияте органнары (жирле үзидарә органнары) һәм аларның структур бүлекчәләре исемлеге</p>	<p>Килештерү таләп ителми.</p>	
<p>2.8. Дәүләт хезмәтен күрсәтү өчен зарури документларны кабул итүдән баш тарту нигезләренәң тулы исемлеге</p>	<p>Заявканың мөрәжәгать итүче исемнән эш йөртүгә хокуклы булмаган зат тарафыннан тапшырылуы.</p>	



<p>2.9. Дәүләт хезмәтен күрсәтүне туктатып тору яисә дәүләт хезмәтен күрсәтүдән баш тарту нигезләренәң тулы исемлегә</p>	<p>Дәүләт хезмәтен туктатып тору һәм аны күрсәтүдән баштарту өчен нигезләр каралмаган.</p>	
<p>2.10. Дәүләт хезмәтен күрсәткән өчен алына торган дәүләт пошлинасын яки бүтән төрле түләүне алу тәртибе, аның күләме һәм алыну нигезләре</p>	<p>Хезмәт түләүсез нигездә күрсәтелә.</p>	
<p>2.11. Дәүләт хезмәтен күрсәтү өчен зарури һәм мәжбүри булып саналучы хезмәтләргә күрсәтү өчен түләү алу тәртибе, аның күләме һәм алу нигезләре, мондый түләүнең күләмен хисаплау методикасы турындагы мәгълүматны да кертеп</p>	<p>Зарури һәм мәжбүри хезмәтләр күрсәтү таләп ителми.</p>	
<p>2.12. Дәүләт хезмәтен күрсәтү турындагы гаризаны тапшырганда яисә мондый хезмәтләр күрсәтүнең нәтижеләрен алганда чиратта көтүнең максималь вакыты</p>	<p>Чират көтүнең максималь вакыты 15 минуттан артмый. Дәүләт хезмәтен алучы аерым категорияләр өчен чират билгеләнмәгән.</p>	<p>601 номерлы Президент указының 1 п.</p>

<p>2.13. Мөрәжәгать итүчедән дәүләт хезмәте күрсәтү турында гарызнамәне, шул исәптән электрон рәвештә дә, теркәүгә алу вакыты</p>	<p>Документлар килгән көнне.</p>	<p>416 номерлы ТР МК карары белән расланган Тәртипнең 5.2 п.</p>
<p>2.14. Дәүләт хезмәте күрсәтелә торган биналарга, мөрәжәгать итүчеләрнең көтү һәм аларны кабул итү урыннарына карата, шул исәптән аталган объектларның Россия Федерациясенен инвалидларны социаль яклау турында законнары нигезендә инвалидлар өчен файдалану мөмкинлеген тәмин итүгә, мондый хезмәтләрне күрсәтүнең визуаль, текстлы һәм мультимедияле мәгълүматларын урнаштыруга һәм жайлаштыруга карата таләпләр.</p>	<p>Дәүләт хезмәте янгына каршы система һәм янғын сүндерү системасы, документларны рәсмиләштерү өчен кирәкле булган жиһаз, мәгълүмат стендлары белән тәмин ителгән биналарда күрсәтелә.</p> <p>Инвалидлар өчен хезмәт күрсәтелә торган урынга каршылыксыз үтеп керү, шул исәптән объектларга каршылыксыз үтеп керү һәм чыгу мөмкинлеге, шулай ук хезмәт күрсәтелә торган урынга үтеп керү максатларында объект буенча мөстәкыйль хәрәкәт итә алу мөмкинлеге тәмин ителә.</p> <p>Дәүләт хезмәтен күрсәтү турында визуаль, текстлы һәм мультимедияле мәгълүмат мөрәжәгать итүчеләр өчен уңайлы урыннарда, шул исәптән инвалидларның чикләнгән мөмкинлекләрен исәпкә алып урнаштырыла.</p>	
<p>2.15. Дәүләт хезмәтен күрсәтүнең үтемлек һәм сыйфат күрсәткечләре, шул исәптән мөрәжәгать</p>	<p>Дәүләт хезмәтен күрсәтүнең үтемлек күрсәткечләре булып түбәндәгеләр санала: – хезмәт күрсәтелә торган бинаның жәмәгать транспортынан файдалану мөмкинлеге булган зонада</p>	<p>880 номерлы ТР МК карары белән расланган Тәртипнең 2.4 п. 601 номерлы Президент</p>

<p>итүченең дәүләт хезмәте күрсәтелгәндә вазыйфаи затлар белән хезмәттәшлек итүенең саны һәм вакыты буенча озынлыгы, дәүләт хезмәтен дәүләти һәм муниципаль хезмәтләр күрсәтүнең күп функцияле үзәкләрендә, дәүләти һәм муниципаль хезмәтләр күрсәтүнең күп функцияле үзәкләренен чыттан торып эшләү урыннарында алу мөмкинлеге, дәүләт хезмәтен күрсәтү барышы турында мәгълүмат алу мөмкинлеге, шул исәптән мәгълүмати коммуникатив технологияләрдән файдаланып</p>	<p>урнашуы;  – дәүләт хезмәте күрсәтелә торган биналарның инвалидлар өчен үтемле булуы;  – белгечләрнең, шулай ук мөрәжәгать итүчеләрдән документлар кабул итү гамәлгә ашырыла торган урыннарның зарури санда булуы;  – мәгълүмат такталарында, «Интернет» мәгълүмат телекоммуникация чөлтәрендәгә рәсми сайтта Татарстан Республикасы дәүләт телләрендә дәүләт хезмәтен күрсәтү ысуллары, тәртибе һәм вакытлары турында тулы мәгълүмат булуы;  – гаризаны электрон рәвештә тапшыру мөмкинлеге;  – инвалидларга, биналарның инвалидлар өчен үтемле булуын тәэмин итүгә бәйле булмаган, башка затлар белән тигез дәрәжәдә аларга хезмәтләр алуга комачау итүче башка каршылыкларны жинүдә ярдәм күрсәтү.  Дәүләт хезмәте күрсәтүнең сыйфаты түбәндәгеләрнең булмавы белән сыйфатлана:  - документларны кабул иткәндә һәм мөрәжәгать итүчеләргә тапшырганда чиратлар;  – дәүләт хезмәте күрсәтүнең вакытлары бозылган очраклар;  – учреждениенең дәүләт хезмәтен күрсәтүче хезмәткәрләре гамәлләренә (гамәл кылмавына) нигезле шикаятләр;  – учреждениенең дәүләт хезмәтен күрсәтүче хезмәткәрләре тарафыннан мөрәжәгать итүчеләргә карата нәзәкәтсыз, игътибарсыз мөнәсәбәтенә нигезле шикаятләр.  Мөрәжәгать итүченең учреждение белгечләре белән</p>	<p>указының 1 п.</p>
---	---	----------------------

	<p>хезмәттәшлек итүе саны: дәүләт хезмәтен күрсәтү өчен зарури документларны тапшырганда, турыдан-туры – бер мәртәбәдән артык түгел (консультацияләрне исәпкә алмыйча); дәүләт хезмәтен күрсәтү өчен зарури документларны почта аша жибергәндә – бер мәртәбәдән артык түгел (консультацияләрне исәпкә алмыйча). Дәүләт хезмәте күрсәтелгәндә мөрәжәгать итүченең учреждение белгече белән бер мәртәбә хезмәттәшлек итү озынлыгы 15 минуттан артмый. Дәүләт хезмәте, дәүләт хезмәте күрсәтүгә гариза тапшыруны да кертеп, күп функцияле үзәктә, дәүләти һәм муниципаль хезмәтләр күрсәтү буенча күп функцияле үзәкнең читтән торып эшләү урыннарында күрсәтелми. Дәүләт хезмәтен күрсәтү барышы турында мәгълүмат мөрәжәгать итүче тарафыннан учреждениегә телдән (шәхсән яки телефон аша) яки язмача мөрәжәгать иткәндә, шулай ук <a href="http://uslugi.tatar.ru">http://uslugi.tatar.ru</a> сайтынан алынырга мөмкин.</p>	
<p>2.16. Дәүләт хезмәтен электрон рәвештә күрсәтү үзенчәлекләре</p>	<p>Дәүләт хезмәтен электрон рәвештә күрсәтү Татарстан Республикасы Дәүләт хезмәтләре һәм муниципаль хезмәтләр порталы (<a href="http://uslugi.tatar.ru">http://uslugi.tatar.ru</a>) аша гамәлгә ашырыла.</p>	<p>416 номерлы ТР МК карары белән расланган Тәртипнең 3.1 п. 63-ФЗ номерлы ФЗ 2 ст. 11 п.</p>

**3. Административ процедураларның составы, эзлеклелеге һәм вакытлары, аларны үтәү тәртибенә карата таләпләр, шул исәптән административ процедураларны электрон рәвештә башкару үзенчәлекләре, шулай ук административ процедураларны дәүләт хезмәтләре һәм муниципаль хезмәтләр күрсәтүнең күп функцияле үзәге, күп функцияле үзәкнең читтән торып эшләү урыннарында башкару үзенчәлекләре**

3.1. Дәүләт хезмәтен күрсәткәндә гамәлләрнең эзлеклелегенә тасвирлама.

3.1.1. Дәүләт хезмәтен күрсәтү түбәндәге процедураларны үз эченә ала:

1) мөрәжәгать итүчегә дәүләт хезмәтен күрсәтү өчен зарури заявканың составы, рәвешә һәм эчтәлегә буенча консультация бирү, мөрәжәгать итүчегә ярдәм күрсәтү, шул исәптән заявканы рәсмиләштерү өлешендә;

2) заявканы кабул итү һәм теркәү, мөрәжәгать итүчегә ярдәм күрсәтү, шул исәптән дәүләт хезмәтен күрсәтү өчен зарури документларны алу яисә рәсмиләштерү өлешендә;

3) ведомствоара гарызнамәләр формалаштыру һәм дәүләт хезмәтен күрсәтүдә катнашучы органнарға жиберү;

4) белешмәләр бирүче турында сорату нигезендә белешмәләр бирүчеләрдән ведомствоара электрон хезмәттәшлек системасы (алга таба - ВЭХС) аша электрон формада юлланган документларны (мәгълүмат) яисә баш тарту турында хәбәрнамә алу.

5) мөрәжәгать итүченең һәм сайлап алуда катнашу өчен тапшырылган документларның 416 номерлы ТР МК карары белән расланган Тәртип таләпләренә җавап бирүен тикшерү;

6) заявканың 416 номерлы ТР МК карары белән расланган Тәртип таләпләренә туры килүе яки килмәве турында һәм субсидияләр рәвешендә дәүләт ярдәмен күрсәтү өчен сайлауга рөхсәт итү яки рөхсәт итүдән баш тарту турында хәбәрнамә төзү һәм аны учреждение житәкчесендә яки аның урынбасарында визалау;

7) учреждение житәкчесе яки аның урынбасары тарафыннан имзаланган заявканың 416 номерлы ТР МК карары белән расланган Тәртип таләпләренә туры килүе яки килмәве турында һәм субсидияләр рәвешендә дәүләт ярдәмен күрсәтү өчен сайлауга рөхсәт итү яки рөхсәт итүдән баш тарту турында хәбәрнамәне учреждениенең юридик бүлегенә тапшыру.

8) учреждение житәкчесе яки аның урынбасары тарафыннан имзаланган заявканың 416 номерлы ТР МК карары белән расланган Тәртип таләпләренә туры килүе яки килмәве турында һәм субсидияләр рәвешендә дәүләт ярдәмен күрсәтү өчен сайлауга рөхсәт итү яки рөхсәт итүдән баш тарту турында хәбәрнамәне учреждениенең гомуми бүлегенә тапшыру.

9) мөрәжәгать итүчегә дәүләт хезмәте нәтижәсен бирү;

10) дәүләт хезмәтен күп функцияле үзәк, дәүләти һәм муниципаль хезмәтләр күрсәтүнең күп функцияле үзәгенә читтәге эш урыннары аша күрсәтү

11) техник хаталарны төзәтү.

3.1.2. Дәүләт хезмәте күрсәтү буенча гамәлләрнең эзлеклелеге турында блок-схема шушы административ регламентка 5нче кушымтада күрсәтелде.

3.2. Мөрәжәгать итүчегә дәүләт хезмәтен күрсәтү өчен зарури заявканың составы, рәвеш һәм эчтәлегә буенча консультация бирү, мөрәжәгать итүчегә ярдәм күрсәтү, шул исәптән заявканы рәсмиләштерү өлешендә;

Шушы пунктта билгеләнгән процедура мөрәжәгать итүченең мөрәжәгать итү көнендә гамәлгә ашырыла. Процедураның дәвамлылыгы шәхсән мөрәжәгать итү вакытында консультация бирү башланганнан алып 15 минуттан һәм телефон сөйләшүе башланганнан алып 10 минуттан артмаска тиеш.

Процедураның нәтижәсе: тапшырылган заявканың составы, рәвеш һәм эчтәлегә буенча консультация бирү, мөрәжәгать итүчегә ярдәм күрсәтү, шул исәптән дәүләт хезмәтен күрсәтү өчен зарури заявканы рәсмиләштерү өлешендә;

3.3. Заявканы кабул итү һәм теркәү, мөрәжәгать итүчегә ярдәм күрсәтү, шул исәптән дәүләт хезмәтен күрсәтү өчен зарури документларны алу яисә рәсмиләштерү өлешендә;

Шушы административ регламентның 2.5 пункты нигезендә, мөрәжәгать итүче шәхсән үзе яки ышанычлы зат аша документларны учреждениенең гомуми бүлегенә тапшыра. Документлар кәгазьдә яисә Порталда мөрәжәгать итүченең шәхси кабинеты аша (техник мөмкинлек булганда) тапшырыла ала.

Учреждениенең гомуми бүлегендә документлар кабул итүче белгеч түбәндәгеләрне башкара:

мөрәжәгать итүченең шәхесен билгеләү (документларны электрон рәвештә тапшыру очрактарыннан тыш)

мөрәжәгать итүченең вәкаләтләрнең тикшерү (ышанычнамә буенча эш иткән очракта) (документларны электрон рәвештә тапшыру очрактарыннан тыш);

мөрәжәгать итүчегә шушы административ регламентның 2.5 пунктында каралган документларны алу һәм (яки) рәсмиләштерү тәртибен аңлату өлешендә (документларны электрон рәвештә тапшыру очрактарыннан тыш);

Заявка мөрәжәгать итүче исемненән эш итәргә хокуклы зат тарафынан тапшырылган очракта, учреждениенең гомуми бүлегә белгеч түбәндәгеләрне башкара:

гаризаны кабул итү һәм мәгълүмат системасында теркәү;

мөрәжәгать итүчегә документларны кабул итү турында тамга белән кертү номеры бирелгән гариза күчермәсен тапшыру.

Шушы административ регламентның 2.8 пунктында күрсәтелгән нигезләр булган очракта, учреждениенең документлар кабул итүне алып баручы гомуми бүлегә белгеч, документларны кабул итүдән баш тарту өчен ачыкланган нигезләрне язмача аңлатып, мөрәжәгать итүчегә документларны кире кайтара.

Шушы пунктта билгеләнгән процедуралар башкарыла:

заявканы һәм документларны 15 минут эчендә кабул итү;

заявканы аның керү көнендә теркәү.

Процедураның нәтижәсе: гаризаны мәгълүмат системасында теркәү яки тапшырылган гаризаны кабул итүдән һәм теркәүдән нигезләп баш тарту.

3.4. Ведомствоара гарызнамэлэр формалаштыру һәм дәүләт хезмәтен күрсәтүдә катнашучы органнарға жиһбәрү;

Учреждениенең гомуми бүлеге белгече ведомствоара электрон хезмәттәшлек системасы аша түбәндәге белешмәләрне бирү турында гарызнамә жиһбәрә:

Юридик затларның бердәм дәүләт реестрыннан яисә Шәхси эшқуарларның бердәм дәүләт реестрыннан Федераль салым хезмәтенең Татарстан Республикасы буенча идарәсенә;

Федераль салым хезмәтенең Татарстан Республикасы буенча идарәсенә салым түләүченең (жыемнар түләүченең, иминият взносларын түләүченең, салым агентының) салымнар, жыемнар, иминият взнослары, пенялар, штрафлар, процентлар түләү буенча йөкләмәләрен үтәү турында;

Кече һәм урта эшқуарлык субъектларының бердәм дәүләт реестрыннан Федераль салым хезмәтенең Татарстан Республикасы буенча идарәсенә;

узган календарь елы өчен хезмәткәрләренең уртача исемлек исәбе турында (ашымдагы хисап чорында теркәлгән эшқуарлык субъектларынан тыш) Федераль салым хезмәтенең Татарстан Республикасы буенча идарәсенә;

Күчемсез милекнең бердәм дәүләт реестрыннан аерым затның элек булган (хәзер булган) күчемсез милеккә хокуклары турында Дәүләт теркәве, кадастр һәм картография федераль хезмәтенең Татарстан Республикасы буенча идарәсенә.

Шушы пунктта билгеләнгән процедуралар гаризаны теркәү көнендә гамәлгә ашырыла.

Процедураның нәтижәсе: документлар (белешмәләр) тапшыру турында гарызнамәләр.

3.5. Белешмәләр белән тәмин итүчеләрдән ВЭХС аша гарызнамәләр нигезендә сорала торган документларны (белешмәләрне) алу яисә баш тарту турында хәбәрнамә алу.

Шушы пунктта билгеләнгән процедуралар түбәндәге вакытта гамәлгә ашырыла:

Дәүләт теркәве, кадастр һәм картография федераль хезмәтенең Татарстан Республикасы буенча идарәсе белгечләре тарафыннан жиһбәрелгән документлар (белешмәләр) буенча, ведомствоара гарызнамә кергән көннән соң өч эш көненнән артык түгел, әгәр, федераль законнарда, Россия Федерациясе Хөкүмәтенең хокук актларында һәм федераль законнар нигезендә кабул ителгән Татарстан Республикасы норматив хокук актларында ведомствоара гарызнамәгә жавап әзерләү һәм жиһбәрүнең башка вакытлары каралмаган булса.

Федераль салым хезмәтенең Татарстан Республикасы буенча идарәсе белгечләре тарафыннан жиһбәрелгән документлар (белешмәләр) буенча, ведомствоара гарызнамә кергән көннән соң биш эш көненнән артык түгел, әгәр, федераль законнарда, Россия Федерациясе Хөкүмәтенең хокук актларында һәм федераль законнар нигезендә кабул ителгән Татарстан Республикасы норматив хокук актларында ведомствоара гарызнамәгә жавап әзерләү һәм жиһбәрүнең башка вакытлары каралмаган булса.

Процедураның нәтижәсе: белешмәләр белән тәмин итүчедән документларны (белешмәләрне) алу яисә баш тарту турында хәбәрнамә алу.

3.6. Мөрәжәгать итүченең һәм сайлап алу да катнашу өчен тапшырылган документларның 416 номерлы ТР МК карары белән расланган Тәртип таләпләренә җавап бирүен тикшерү;

Куркынычсызлык бүлеге белгече түбәндәгеләрне башкара:

мөрәжәгать итүченең 416 номерлы ТР МК карары белән расланган Тәртип таләпләренә җавап бирүен тикшерә;

тикшерү нәтижәләре буенча кәгазьдә нәтижәне төзи һәм визалый һәм аны учреждениенең юридик бүлегенә тапшыра.

Учреждениенең юридик бүлеге белгече түбәндәгеләрне башкара:

шушы Ренгламентның 2.5 пунктында күрсәтелгән һәм мөрәжәгать итүче тарафыннан тапшырылган документларның 416 номерлы ТР МК карары белән расланган Тәртип таләпләренә туры килүен тикшерә;

тикшерү нәтижәләре буенча кәгазьдә нәтижәне төзи һәм визалый.

Шушы пунктта билгеләнгән процедуралар гарызнамәләргә җаваплар килү вакытыннан соң өч эш көне дәвамында гамәлгә ашырыла.

Процедураларның нәтижәсе: куркынычсызлык бүлеге белгече һәм юридик бүлек белгеченең кәгазьдәгә нәтижәсе.

3.7. Заявканың 416 номерлы ТР МК карары белән расланган Тәртип таләпләренә туры килүе яки килмәве турында һәм субсидияләр рәвешендә дәүләт ярдәмен күрсәтү өчен сайлауга рөхсәт итү яки рөхсәт итүдән баш тарту турында хәбәрнамә төзү һәм аны учреждение житәкчесендә яки аның урынбасарында визалау;

Куркынычсызлык бүлеге һәм юридик бүлек белгечләре нәтижәләре нигезендә уздырылган тикшерү нәтижәләре буенча, юридик бүлек белгече заявканың 416 номерлы ТР МК карары белән расланган Тәртип таләпләренә туры килүе яки килмәве турында һәм субсидияләр рәвешендә дәүләт ярдәмен күрсәтү өчен сайлауга рөхсәт итү яки рөхсәт итүдән баш тарту турында хәбәрнамә төзи.

Куркынычсызлык бүлеге һәм юридик бүлек белгечләре нәтижәләре нигезендә уздырылган тикшерү нәтижәләре буенча, юридик бүлек белгече заявканың 416 номерлы ТР МК карары белән расланган Тәртип таләпләренә туры килүе яки килмәве турында һәм субсидияләр рәвешендә дәүләт ярдәмен күрсәтү өчен сайлауга рөхсәт итү яки рөхсәт итүдән баш тарту турында хәбәрнамә төзи һәм аны учреждение житәкчесенә яки аның урынбасарына имзалауга юллый.

Шушы пунктта билгеләнгән процедуралар алдагы процедура тәмамлану вакытыннан соң ике эш көне дәвамында гамәлгә ашырыла.

Процедураның нәтижәсе: заявканың туры килүе яки килмәве турында хәбәрнамәнең имзага юллануы.

3.8. Учреждение житәкчесе яки аның урынбасары заявканың 416 номерлы ТР МК карары белән расланган Тәртип таләпләренә туры килүе яки килмәве турында һәм субсидияләр рәвешендә дәүләт ярдәмен күрсәтү өчен сайлауга рөхсәт итү яки рөхсәт итүдән баш тарту турында хәбәрнамәне имзалый һәм учреждениенең гомуми бүлегенә тапшыра.

Юридик бүлек белгече учреждение житәкчесе яки аның урынбасары тарафыннан имзаланган заявканы 416 номерлы ТР МК карары белән расланган Тәртип таләпләренә туры килүе яки килмәве турында һәм субсидияләр рәвешендә



дәүләт ярдәмен күрсәтү өчен сайлауга рөхсәт итү яки рөхсәт итүдән баш тарту турында хәбәрнамәне учреждениенең гомуми бүлегенә тапшыра.

Шушы пунктта билгеләнгән процедура алдагы процедура тәмамлану вакытыннан соң бер эш көне дәвамында гамәлгә ашырыла.

Процедураның нәтижәсе: имзаланган заявканың 416 номерлы ТР МК карары белән расланган Тәртип таләпләренә туры килүе яки килмәве турында һәм субсидияләр рәвешендә дәүләт ярдәмен күрсәтү өчен сайлауга рөхсәт итү яки рөхсәт итүдән баш тарту турында хәбәрнамәнең учреждениенең юридик бүлеге белгеченә тапшырылуы.

3.9. Юридик бүлек белгече учреждение житәкчесе яки аның урынбасары тарафыннан имзаланган заявканы 416 номерлы ТР МК карары белән расланган Тәртип таләпләренә туры килүе яки килмәве турында һәм субсидияләр рәвешендә дәүләт ярдәмен күрсәтү өчен сайлауга рөхсәт итү яки рөхсәт итүдән баш тарту турында хәбәрнамәнең учреждениенең гомуми бүлегенә тапшыра.

Шушы пунктта билгеләнгән процедуралар учреждение житәкчесе (учреждение житәкчесе урынбасары) имзалаган көндә гамәлгә ашырыла.

Процедураларның нәтижәсе: заявканың 416 номерлы ТР МК карары белән расланган Тәртип таләпләренә туры килүе яки килмәве турында һәм субсидияләр рәвешендә дәүләт ярдәмен күрсәтү өчен сайлауга рөхсәт итү яки рөхсәт итүдән баш тарту турында хәбәрнамәнең учреждениенең гомуми бүлегенә тапшырылуы.

3.10. Мөрәжәгать итүчегә дәүләт хезмәте нәтижәсен бирү.

Учреждениенең гомуми бүлеге белгече мөрәжәгать итүчегә заявканың 416 номерлы ТР МК карары белән расланган Тәртип таләпләренә туры килүе яки килмәве турында һәм субсидияләр рәвешендә дәүләт ярдәмен күрсәтү өчен сайлауга рөхсәт итү яки рөхсәт итүдән баш тарту турында хәбәрнамәне юллай.

Хәбәрнамә мөрәжәгать итүчегә заявкада күрсәтелгән электрон почтага «Интернет» мәгълүмат-телекоммуникация челтәре аша электрон документ рәвешендә жиберелә. Мөрәжәгать итүче документларны Портал аша тапшырган очракта, заявканы тикшерү турында хәбәрнамә мөрәжәгать итүченең Порталдагы шәхси кабинетына жиберелә.

Шушы пунктта билгеләнгән процедуралар алдагы процедура тәмамлану вакытыннан алып бер эш көне дәвамында гамәлгә ашырыла.

Процедураның нәтижәсе: заявканың 416 номерлы ТР МК карары белән расланган Тәртип таләпләренә туры килүе яки килмәве турында һәм субсидияләр рәвешендә дәүләт ярдәмен күрсәтү өчен сайлауга рөхсәт итү яки рөхсәт итүдән баш тарту турында хәбәрнамәнең мөрәжәгать итүчегә жиберелүе.

3.11. Дәүләт хезмәте, дәүләт хезмәте күрсәтүгә гариза тапшыруны да кертеп, күп функцияле үзәктә, дәүләти һәм муниципаль хезмәтләр күрсәтү буенча күп функцияле үзәкнең читтән торып эшләү урыннарында күрсәтелми.

3.12. Техник хаталарны төзәтү.

3.12.1. Дәүләт хезмәтенең нәтижәсе булып торучы документта техник хата ачыкланган очракта, мөрәжәгать итүче учреждениенең гомуми бүлегенә түбәндәгеләрне тапшыра:

техник хатаны төзәтү турында гариза (4 нче кушымта);

мөрәжәгать итүчегә дәүләт хезмәтенең нәтижәсе буларак тапшырылган, техник хатасы булган документ;

техник хатасы барлыгын дәлилли торган документлар.

Дәүләт хезмәтенең нәтижәсе булып торучы документта күрсәтелгән белешмәләрдәге техник хатаны төзәтү турында гариза мөрәжәгать итүче (вәкаләтле вәкил) тарафыннан шәхсэн тапшырыла яисә почта аша (шул исәптән электрон почта ярдәмендә) жибәрелә.

Документларны кабул итү өчен жаваплы белгеч техник хатаны төзәтү турында гаризаны кабул итә, гаризаны кушып тапшырылган документлары белән бергә теркәүгә ала һәм аларны учреждениенең юридик бүлегенә тапшыра.

Шушы пунктта билгеләнә торган процедура гаризаны теркәгәннән соң бер көн эчендә башкарыла.

Процедураның нәтижәсе: техник хатаны төзәтү турында кабул ителгән һәм теркәлгән, учреждениенең юридик бүлегенә карау өчен юлланган гариза.

3.12.2. Учреждениенең юридик бүлеге белгече документларны карап тикшерә һәм төзәтелгән документны, мөрәжәгать итүчегә (вәкаләтле вәкилгә) шәхсэн имзалатып, мөрәжәгать итүчедән (вәкаләтле вәкилдән) техник хатасы булган документның чын нөсхәсен алып калып тапшыру яки мөрәжәгать итүченең адресына почта (электрон почта) аша, учреждениегә техник хатасы булган документның төп нөсхәсен тапшырган очракта, документ алу мөмкинлеге турында хат жибәрү өчен, учреждениенең гомуми бүлегенә жибәрә.

Шушы пунктта билгеләнә торган процедура техник хата ачыкланган вакыттан башлап яисә жибәрелгән хата турында мәнфәгатьле теләсә кайсы заттан гариза алынганнан соң өч эш көне эчендә гамәлгә ашырыла.

Процедураның нәтижәсе: мөрәжәгать итүчегә тапшырылган (жибәрелгән) төзәтелгән документ.

#### **4. Дәүләт хезмәте күрсәтүне контрольдә тоту тәртибе һәм рәвешләре**

4.1. Дәүләт хезмәте күрсәтүнең тулы һәм сыйфатлы булу-булмавын тикшереп тору мөрәжәгать итүчеләрнең хокуклары бозылуны ачыклаудан һәм бетерүдән, дәүләт хезмәте күрсәтү процедуралары үтәлешенә тикшерүләр уздырудан, учреждение вазыйфаи затлары гамәлләренә (гамәл кылмавына) карарлар эзерләүдән тора.

Административ процедуралар үтәлешен тикшереп тору рәвешләре булып түбәндәгеләр тора:

1) дәүләт хезмәте күрсәтү буенча документлар проектларын тикшерү һәм килештерү. Тикшерү нәтижәсе булып проектларга имза салу тора;

2) эш алып баруга карата билгеләнгән тәртиптә уздырыла торган тикшерүләр;

3) дэүлэт хезмэте күрсэтү процедуралары үтөлешенэ билгелэнгэн тэртиптэ контроль тикшерүүлэр уздыру.

Контроль тикшерүүлэр планлы (дэүлэт хахимияте органының ярты еллык яисэ еллык эш планнары нигезендэ гамэлгэ ашырылырга мөмкин) һәм планнан тыш була. Тикшерүүлэр уздырылганда дэүлэт хезмэтен күрсэтүгэ бэйле (комплекслы тикшерүүлэр) яки мөрәжәгать итүченең конкрет мөрәжәгәте буенча мәсьәләләр каралырга мөмкин.

Дэүлэт хезмэте күрсәтелгәндә һәм карарлар кабул ителгәндә гамәлләр кылуны тикшереп тору максатларында учреждение житәкчесенә дэүлэт хезмэтен күрсэтү нәтижәләре турында белешмәләр тапшырылырга мөмкин.

4.2. Дэүлэт хезмэтен күрсэтү буенча административ процедураларда билгелэнгән гамәлләрнең эзлеклелеге үтөлешенә агымдагы контрольлек учреждение житәкчесе яисэ куркынычсызлык бүлеге башлыгы тарафыннан тикшерүүлэр уздыру юлы белән гамэлгэ ашырыла.

4.3. Агымдагы контрольлекне гамэлгэ ашыручы вазыйфаи затлар исемлеге учреждениенең структур бүлекчәләре турында нигезләмәләрдә һәм вазыйфаи регламентларда билгеләнә.

Уздырылган тикшерүүлэр нәтижәсендә мөрәжәгать итүчеләрнең хокуклары бозылу очраклары ачыкланганда гаепле затлар Россия Федерациясе законнары нигезендә жаваплылыкка тартыла.

4.4. Учреждение житәкчесе һәм аның урынбасары мөрәжәгать итүчеләрнең мөрәжәгатьләрен вакытында карамаган өчен жаваплы була.

Учреждение житәкчесе әлеге административ регламентның 3 бүлегендә күрсәтелгән административ гамәлләрнең вакытында һәм (яисә) тиешенчә үтәлмәве өчен жаваплы була.

Вазыйфаи затлар дэүлэт хезмэте күрсәтелгәндә кабул ителә торган (гамэлгэ ашырыла торган) карарлар һәм гамәлләр (гамэл кылмау) өчен Россия Федерациясе законнарында билгелэнгәнчә жаваплы була.

4.5. Гражданнар, аларның берләшмәләре һәм оешмалары тарафыннан дэүлэт хезмэте күрсәтелүне контрольлектә тоту дэүлэт хезмэтен күрсәткәндә учреждение эшчәнлегенең ачык булуы, дэүлэт хезмэтен күрсэтү тәртибе турында тулы, актуаль һәм төгәл мәгълүматны алу һәм дэүлэт хезмэтен күрсэтү процессында мөрәжәгатьләрне (шикаятьләрне) судка кадәр тэртиптә карап тикшерү мөмкинлеге аша гамэлгэ ашырыла.

## **5. Дэүлэт хезмэтен күрсәтүче органнарның, дэүлэт хезмэтен күрсәтүче органның (учреждениенең) вазыйфаи затының (хезмәткәренен), яисә дэүлэт хезмәткәренен карарларына һәм гамәлләренә (гамэл кылмавына) судка кадәр (судтан тыш) шикаять белдерү тәртибе**

5.1. Дэүлэт хезмэтен алучылар дэүлэт хезмэтен күрсәтүдә катнашучы учреждение хезмәткәрләренең гамәлләренә (гамэл кылмавына) судка кадәрге тэртиптә шикаять белдерү хокукына ия.

Шикаять учреждениенен югары торучы вазыйфай затына тапшырыла, ә учреждение житәкчесенен карарлары һәм гамәлләре (гамәл кылмавы) шикаять ителгән очракларда, Татарстан Республикасы Икътисад министрлыгына министр яки аның беренче урынбасары исеменә бирелә.

Министрның, (министрның беренче урынбасары) гамәлләренә (гамәл кылмавына) карата Татарстан Республикасы Министрлар Кабинетына шикаять бирелергә мөмкин.

Мөрәжәгать итүче, шул исәптән түбәндәге очракларда да, шикаять белән мөрәжәгать итә ала:

1) дәүләт хезмәте күрсәтү турында гаризаны теркәү вакыты бозылганда;

2) дәүләт хезмәтен күрсәтү вакыты бозылганда;

3) мөрәжәгать итүчедән дәүләт хезмәтен күрсәтү буенча Россия Федерациясе, Татарстан Республикасы норматив хокукый актларында каралмаган документлар таләп ителгәндә;

2018 елның 18 октябрненнән шушы пунктның 3 пунктчасы түбәндәгечә бәян ителә:

мөрәжәгать итүчедән дәүләт хезмәтен күрсәтү буенча Россия Федерациясе, Татарстан Республикасы норматив хокукый актларында каралмаган документлар яки мәгълүмат яисә гамәлләр башкару таләп ителгәндә;

4) дәүләт хезмәтен күрсәтү өчен аларның тапшырылуы Россия Федерациясе норматив хокукый актларында, Татарстан Республикасы норматив хокукый актларында каралган документларны мөрәжәгать итүчедән кабул итеп алудан баш тартканда;

5) дәүләт хезмәтен күрсәтүдән баш тартканда, әгәр федераль законнарда һәм алар нигезендә кабул ителгән Россия Федерациясенен, Татарстан Республикасының бүтән норматив хокукый актларында баш тарту нигезләре каралмаган булса;

6) дәүләт хезмәтен күрсәткәндә мөрәжәгать итүчедән Россия Федерациясе, Татарстан Республикасы норматив хокукый актларында каралмаган түләү таләп ителгәндә;

7) учреждение, учреждениедәге вазыйфай зат дәүләт хезмәтен күрсәтү нәтижәсе буларак тапшырылган документларда жибәрелгән хәреф хаталарын яки хаталарны төзәтүдән баш тартканда яисә мондый төзәтүләрнең билгеләнгән вакыты бозылганда.

8) дәүләт хезмәтен күрсәтү нәтижәләре буенча документларны бирү вакыты һәм тәртибе бозылганда;

9) дәүләт хезмәтен күрсәтүне туктатып торганда, туктатып тору нигезләре федераль законнарда һәм алар нигезендә кабул ителгән Россия Федерациясенен башка норматив хокук актлары, Татарстан Республикасы законнары һәм башка норматив хокук актларында каралмаган булса.

10) дәүләт хезмәтен күрсәткәндә мөрәжәгать итүчедән дәүләт хезмәте күрсәтү өчен, яисә 210-ФЗ номерлы Федераль законның 7 статьясындагы 1 өлешнең 4 пунктында каралган очраклардан тыш, дәүләт хезмәтен күрсәткәндә зарури булган документларны кабул итүдән беренче тапкыр баш тартканда булмаулары һәм (яки) ялгыш булуы күрсәтелмәгән документлар яки мәгълүматны таләп иткәндә.

(10 пунктча 2018 елның 18 октябрненнән үз көченә керә)

5.2. Шикаять кәгазьдә язмача рәвештә, электрон рәвештә тапшырыла.

Шикаять почта аша, күпфункцияле үзәк аша, «Интернет» мәгълүмат-телекоммуникация челтәреннән файдаланып ([crppmsp.rt.@tatar.ru](mailto:crppmsp.rt.@tatar.ru)), Татарстан Республикасы Икътисад министрлыгының рәсми сайты (<http://mert.tatarstan.ru/>), Дәүләт хезмәтләренен һәм муниципаль хезмәтләренен бердәм порталы (<https://www.gosuslugi.ru/>) яисә Татарстан Республикасы Дәүләт хезмәтләре һәм муниципаль хезмәтләр порталы (<https://uslugi.tatarstan.ru/>) аша жибәрелергә, шулай ук мөрәжәгать итүчене шәхсән кабул иткәндә кабул ителергә мөмкин.

5.3. Дәүләт хезмәтен күрсәтүче органга, яисә югарыда торган органга (ул булган очракта) кәргән шикаярь аны теркәүгә алганнан соңгы унбиш эш көне эчендә карап тикшерелергә тиеш, ә дәүләт хезмәтен күрсәтүче органның мөрәжәгать итүчедән документларны кабул итүдән баш тартуына яисә жибәрелгән басма хаталарны һәм хаталарны төзәтүдән баш тартуына шикаярь белдерелгәндә яисә мондый төзәтмәләр кертүнен билгеләнгән вакыты бозылган очракта – аны теркәүгә алганнан соңгы биш эш көне эчендә.

5.4. Шикаярьтә түбәндәге мәгълүматлар булырга тиеш:

1) карарларына һәм гамәлләренә (гамәл кылмавына) шикаярь белдерелә торган дәүләт хезмәтен күрсәтүче органның аталышы; дәүләт хезмәтен күрсәтүче органның вазыйфай затының (учреждение хезмәткәренен) яки дәүләт хезмәткәренен фамилиясе, исеме, атасының исеме;

2) мөрәжәгать итүче – физик затның фамилиясе, исеме, атасының исеме (соңгысы - булган очракта), яшәгән урыны турында белешмәләр, шулай ук элемент өчен телефон номеры (номерлары), электрон почта адресы (адреслары) (булган очракта) һәм мөрәжәгать итүчегә җавап жибәрелергә мөмкин булган почта адресы;

3) дәүләт хезмәтен күрсәтүче органның (учреждениенен), дәүләт хезмәтен күрсәтүче органның вазыйфай затының (учреждение хезмәткәренен) яисә дәүләт хезмәткәренен шикаярь белдерелә торган карарлары һәм гамәлләре (гамәл кылмавы) турында белешмәләр;

4) мөрәжәгать итүченен дәүләт хезмәтен күрсәтүче органның (учреждениенен), дәүләт хезмәтен күрсәтүче органның вазыйфай затының (учреждение хезмәткәренен) яисә дәүләт хезмәткәренен шикаярь белдерелә торган карарлары һәм гамәлләре (гамәл кылмавы) белән ризалашмавын нигезләүче дәлиләр. Мөрәжәгать итүче үзенен дәлилларен раслаучы документларны (булган очракта), яисә аларның күчермәләрен тәкъдим итә ала.

5.5. Шикаярьтә анда бәян ителгән хәлләрне раслый торган документларның күчермәләре теркәлергә мөмкин. Бу очракта шикаярьтә ана теркәлә торган документлар исемлегә китерелә.

5.6. Шикаярьне карап тикшерү нәтижәләре буенча түбәндәге карарларның берсен кабул итә:

1) шикаярьне, шул исәптән кабул ителгән карарны гамәлдән чыгару, дәүләт хезмәтен күрсәтү нәтижәсендә документларда жибәрелгән басма хаталарны һәм хаталарны төзәтү, мөрәжәгать итүчегә аларны алу Россия Федерациясе норматив хокукый актларында, Татарстан Республикасы норматив хокукый актларында, муниципаль хокук актларында каралмаган түләүләргә кайтарып бирү рәвешендә

канәгатъләндерә;

2) шикаятъне канәгатъләндерүдән баш тарта.

Шушы пунктта күрсәтелгән карарны кабул иткән көннән соң бер көн узганчы мөрәжәгать итүчегә язмача яисә, аның ихтияры буенча, электрон рәвештә шикаятъне карап тикшерү нәтижәләре турында нигезләнгән хат жиберелә.

5.7. Шикаятъ канәгатъләндерелергә тиеш дип танылган очракта, мөрәжәгать итүчегә жавапта дәүләт хезмәтен күрсәтүче орган (учреждение) тарафыннан дәүләт хезмәтен күрсәткән вакытта ачыкланган хокук бозуларны кичекмәстән бетерү максатларында кылына торган гамәлләр турында мәгълүмат бирелә, шулай ук китерелгән унайсызлыklar өчен гафу үтенелә һәм мөрәжәгать итүчегә дәүләт хезмәтен алу максатларында кылырга кирәкле алдагы гамәлләре турында мәгълүмат күрсәтелә.

5.8. Шикаятъ канәгатъләндерелә алмый дип танылган очракта, мөрәжәгать итүчегә жавапта кабул ителгән карар сәбәпләре турында дәлилле аңлатма, шулай ук кабул ителгән карарга карата шикаятъ бирү тәртибе турында мәгълүмат бирелә.

(5.6 һәм 5.8 пунктлары 2018 елның 18 октябрендә үз көченә керә)

5.9. Шикаятъне карап тикшерү барышында яисә нәтижәсендә административ хокук бозу яки жинаять билгеләре ачыкланган очракта, шикаятъләрне карап тикшерү вәкаләте бирелгән вазыйфаи зат, хезмәткәр булган материалларны прокуратура органнарына кичекмәстән жиберә.

Татарстан Республикасы  
Икътисад министрлыгының  
\_\_\_\_\_ номерлы  
боерыгы белән расланган  
административ регламентка  
Инче кушымта

«Жиһазга лизингны үстерү: кече һәм урта эшкуарлык субъектларының жиһаз лизингы шартнамәсе («ЛИЗИНГ-ГРАНТ») буенча беренче кертемне (взнос) түлүгә чыгымнарын субсидияләү» чарасы буенча субсидия алуга гариза

№ п/п	Күрсәткечнең аталышы	Мөрәжәгать итүче турында мәгълүмат
1.	Мөрәжәгать итүченең тулы исеме	
2.	ИНН	
3.	КПП	
4.	ОГРН	
5.	ОКПО	
6.	Проект тормышка ашырыла торган эшчәнлек төре (ОКВЭД буенча икътисады эшчәнлек төре коды, шифрларын ачып)	
7.	Юридик адресы	
8.	Фактик адресы	
9.	Дәүләт теркәвенә алу датасы	
10.	Банк реквизитлары, ш.и. и-х/с, к/с, БИК	
11.	Мөрәжәгать итүченең житәкчесе (Ф.И.А., вазыйфа, элемтә реквизитлары)	
12.	Баш хисапчы (Ф.И.А., элемтә реквизитлары)	
13.	Проект житәкчесе (Ф.И.А., вазыйфа, элемтә реквизитлары)	
15.	Жаваплы башкаручы (Ф.И.А., вазыйфа, элемтә реквизитлары)	
15.	E-mail	

*Барлык юллар да тутырылган булырга тиеш. Мәгълүмат булмаганда сызык куела.*

Хәзергесе белән «Татарстан Республикасы кече һәм урта эшкуарлыгына ярдәм күрсәтү һәм үстерү программаларын тормышка ашыру үзәге» дәүләт казна учреждениесе тарафыннан әлеге заявкада һәм минем тарафтан тапшырылган теләсә нинди бүтән документларда булган минем шәхси мәгълүматларымны эшкәртүгә ризалык бирәм. «Татарстан Республикасы кече һәм урта эшкуарлыгына ярдәм күрсәтү һәм үстерү программаларын тормышка ашыру үзәге» дәүләт казна учреждениесе шәхси мәгълүматларны системага сала, туплый, саклай, тәгаенләштерә (янарта, үзгәртә), файдалана, тарата (шул исәптән өченче затларга тапшыра), шәхси үзенчәлекләрен бетерә, файдаланылмаслык итә һәм юкка чыгара ала.

Тапшырылган мәгълүматның дөрөсләген раслыйм.

Мөрәжәгать итүченең  
житәкчесе

\_\_\_\_\_

имза

\_\_\_\_\_

тулы имза

МП

Татарстан Республикасы  
Икътисад министрлыгының  
\_\_\_\_\_ номерлы боерыгы  
белән расланган  
административ регламентка  
2 нче кушымта

## Хәбәрнамә

«Татарстан Республикасы кече һәм урта эшқуарлыгына ярдәм күрсәтү һәм үстерү программаларын тормышка ашыру үзәге» дәүләт казна учреждениеесе

«\_\_\_\_\_» чарасында катнашу өчен тапшырылган  
(чараның аталышы)

\_\_\_\_\_ заявкасына уздырылган тикшерү турында хәбәр итә,  
(мөрәжәгать итүченең аталышы)

түбәндәге таләпләргә туры килүе предметы буенча \_\_\_\_\_

(№ \_\_\_ карар белән расланган субсидия бирү тәртибенең аталышы)

Уздырылган тикшерү нәтижеләре буенча \_\_\_\_\_ заявкасы  
(мөрәжәгать итүченең аталышы)

конкурс комиссиясе утырышында катнашуга кертелә.

Житәкче

\_\_\_\_\_ / \_\_\_\_\_



Татарстан Республикасы  
Икътисад министрлыгының  
\_\_\_\_\_ номерлы боерыгы  
белән расланган  
административ регламентка  
3нче кушымта

### Хәбәрнамә

«Татарстан Республикасы кече һәм урта эшқуарлыгына ярдәм күрсәтү һәм үстерү программаларын тормышка ашыру үзәге» дәүләт казна учреждениеесе

«\_\_\_\_\_» чарасында катнашу өчен тапшырылган  
(чараның аталышы)

\_\_\_\_\_ заявкасына уздырылган тикшерү турында хәбәр итә,  
(мөрәжәгать итүченең аталышы)

түбәндәге таләпләргә туры килүе предметы буенча \_\_\_\_\_

(№ \_\_\_ карар белән расланган субсидия бирү тәртибенең аталышы)

Уздырылган тикшерү нәтижәләре буенча \_\_\_\_\_ заявкасы  
(мөрәжәгать итүченең аталышы)

конкурс комиссиясе утырышында катнашуга кертелми.

Житәкче

\_\_\_\_\_ / \_\_\_\_\_

Татарстан Республикасы  
Икътисад министрлыгының  
\_\_\_\_\_ номерлы боерыгы  
белән расланган  
административ регламентка  
4нче кушымта

«ТР КУЭ ЯУПТАУ» ДКУ житәкчесенә

кемнән \_\_\_\_\_

\_\_\_\_\_ (ФИО/ оешма аталышы)

\_\_\_\_\_ (яшәгән адресы/ урнашкан урыны)

### Техник хатаны төзәтү турында гариза

20 елның «\_\_» \_\_\_\_\_ «Татарстан Республикасы кече һәм урта эшқуарлыгына ярдәм күрсәтү һәм үстерү программаларын тормышка ашыру үзәге» дәүләт казна учреждениесеннән хәбәрнамә килде, аның текстында техник хата жибәрелгән.

Хәбәрнамәдә түбәндәгечә язылган:

\_\_\_\_\_  
\_\_\_\_\_  
\_\_\_\_\_ бәйле

рәвештә дәрәс язылыш түбәндәгә рәвештә булырга тиеш:

\_\_\_\_\_  
\_\_\_\_\_

Баян ителгәннәргә нигезләнеп түбәндәгеләр хакында сорыйм:

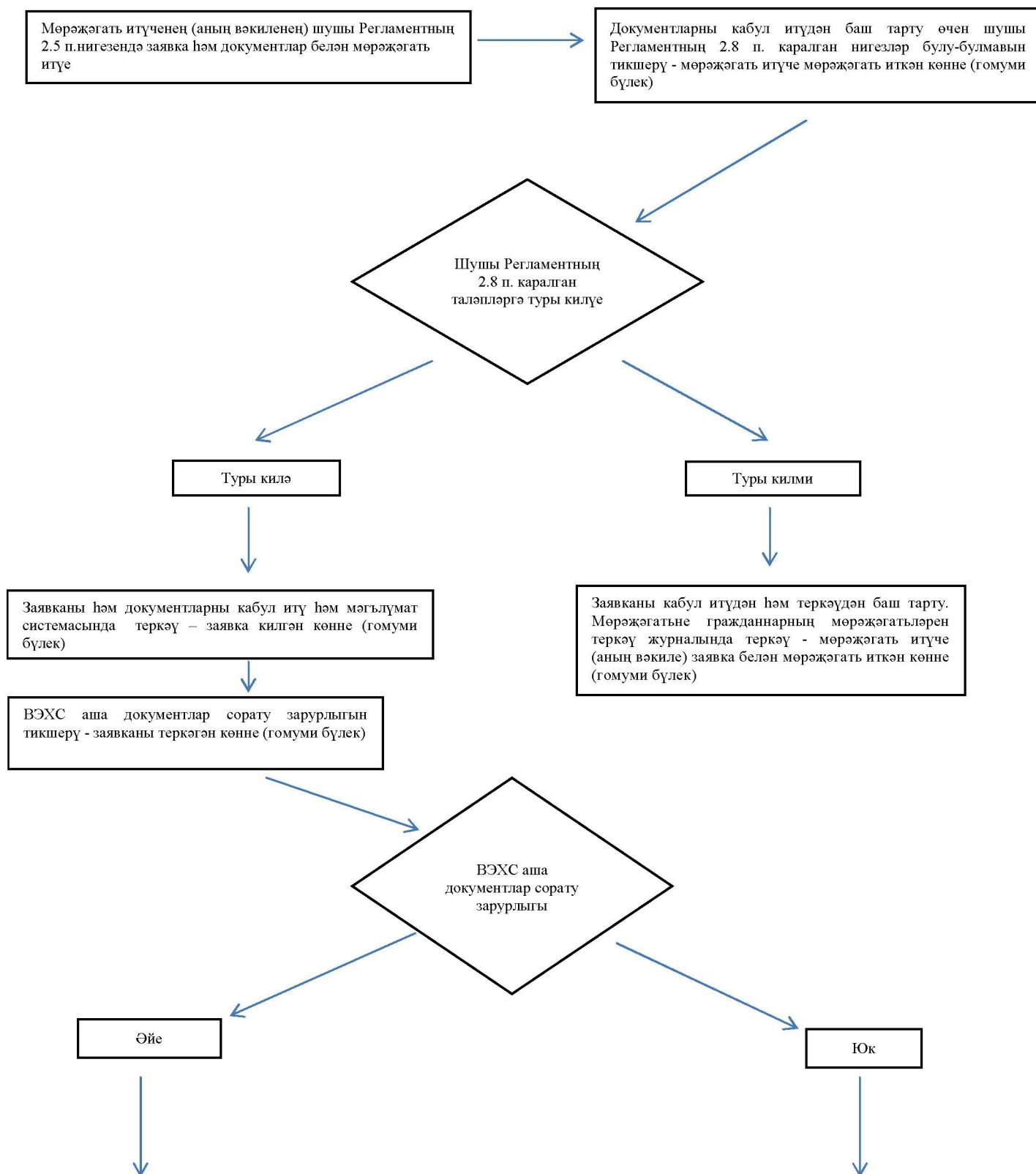
1. Техник хатаны төзәтүне;
2. Төзәтелгән хәбәрнамә бирүне

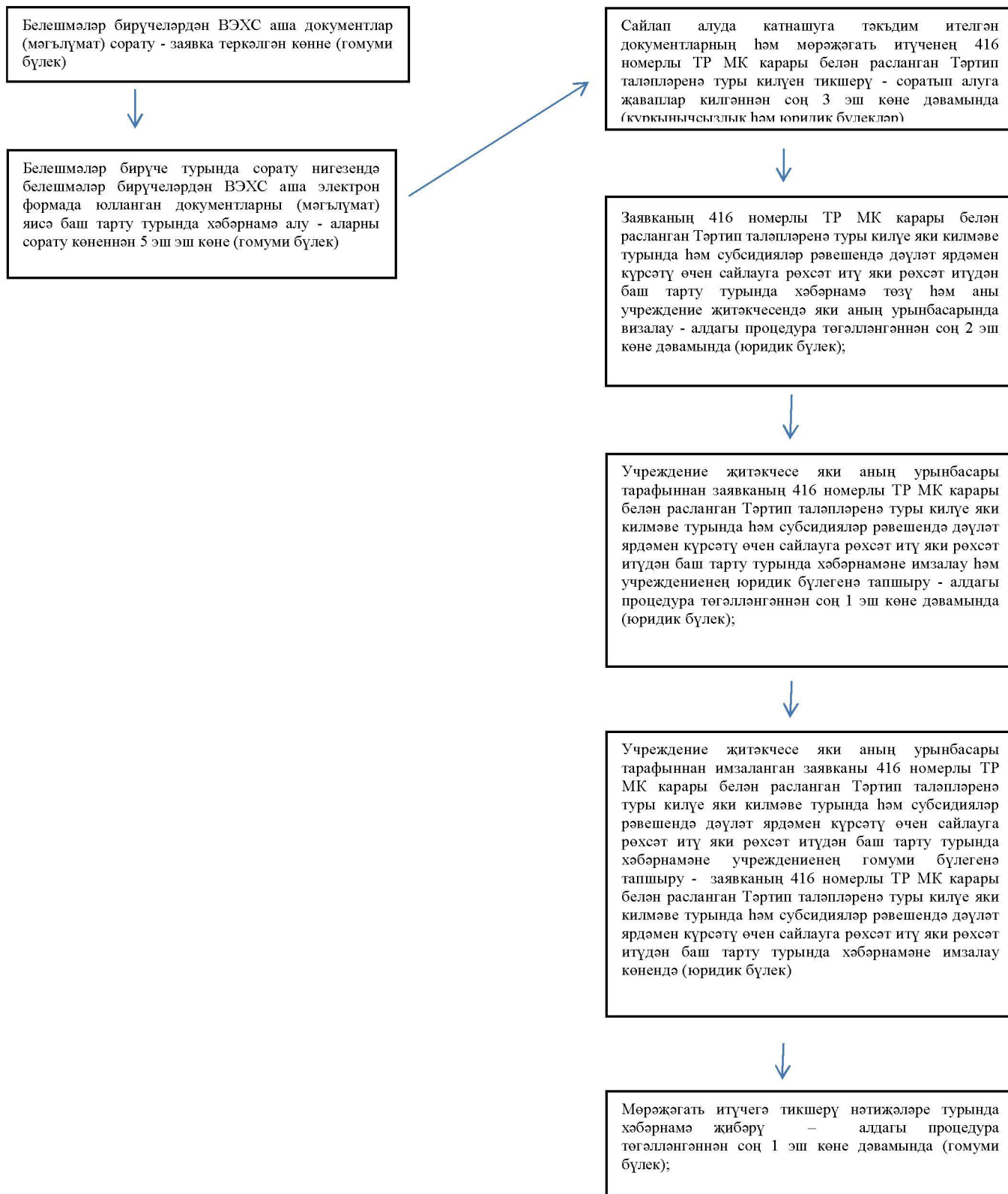
Техник хатаны төзәтү өчен тапшырылган документлар һәм гаризада күрсәтелгән белешмәләр төгәл.

\_\_\_\_\_  
(Дата)

\_\_\_\_\_  
(Имза)

### Дәүләт хезмәте күрсәтү буенча гамәлләр эзлеклелеге буенча блок-схема





Татарстан Республикасы  
Икътисад министрлыгының  
2017 елның 13 ноябрәндәге  
391 номерлы боерыгы белән  
расланган административ  
регламентка кушымта  
(белешмәлек)

**Татарстан Республикасы кече һәм урта эшқуарлык субъектларын субсидия рәвешендә дәүләт ярдәмен күрсәтү буенча сайлап алуға кертү өчен кирәкле документларны карау буенча дәүләт хезмәте күрсәтүгә жаваплы органнар һәм вазыйфай затлар турында белешмәләр**

1. «Татарстан Республикасы кече һәм урта эшқуарлыгына ярдәм күрсәтү һәм үстерү программаларын тормышка ашыру үзәге» дәүләт казна учреждениесе

Вазыйфа	Телефон	Электрон адресы
Учреждение житәкчесе	(843) 236-29-96	crppmsp.rt1@tatar.ru
Учреждение житәкчесе урынбасары	(843) 236-04-83	crppmsp.rt1@tatar.ru
Учреждениенәң юридик бүлек башлыгы	(843) 236-29-73	crppmsp.rt1@tatar.ru
Учреждениенәң гомуми бүлек башлыгы	(843) 293-03-58	crppmsp.rt1@tatar.ru
Учреждениенәң куркынычсызлык бүлегә башлыгы	(843) 236-04-83	crppmsp.rt1@tatar.ru

2. Татарстан Республикасы Икътисад министрлыгы

Вазыйфа	Телефон	Электрон адресы
Министр	(843) 524-91-11	me.rt@tatar.ru
Министрның беренче урынбасары – Эшқуарлыкның һәм көндәшлекне үстерү департаменты директоры	(843) 524-91-12	Rustem.Sibgatullin@tatar.ru

3. Татарстан Республикасы Министрлар Кабинеты

Вазыйфа	Телефон	Электрон адресы
Дәүләт милке белән идарә итү бүлегенәң баш киңәшчесе	(843) 264-76-23	Valiev.Ilnur@tatar.ru