



**ПОСТАНОВЛЕНИЕ**

20.09.2018

**КАРАР**

№ 498

**Об утверждении административного регламента  
предоставления муниципальной услуги по предоставлению земельного  
участка, находящегося в государственной или муниципальной  
собственности, в аренду для его комплексного освоения в целях жилищного  
строительства, на торгах, проводимых в форме аукциона**

Во исполнение представления Прокурора Тетюшского района Республики Татарстан от 25.01.2018 № 02-08-03-2018, в целях реализации Федерального закона от 27.07.2010 № 210-ФЗ «Об устранении нарушений законодательства в сфере правового регулирования жилищного строительства», Исполнительный комитет Тетюшского муниципального района **ПОСТАНОВЛЯЕТ:**

1. Утвердить Административный регламент предоставления муниципальной услуги по предоставлению земельного участка, находящегося в государственной или муниципальной собственности, в аренду для его комплексного освоения в целях жилищного строительства, на торгах, проводимых в форме аукциона (приложение к настоящему постановлению).

2. Начальнику отдела информатизации и документооборота Исполнительного комитета Тетюшского муниципального района А.В. Алексееву в течение трех рабочих дней разместить настоящее постановление на сайте Тетюшского муниципального района: <http://tetushi.tatarstan.ru>, на официальном портале правовой информации Республики Татарстан <http://pravo.tatarstan.ru/>.

3. Контроль за исполнением настоящего постановления оставляю за собой.

Руководитель



А.Б. Семенычев

**Административный регламент  
предоставления муниципальной услуги по предоставлению земельного участка, находящегося в государственной  
или муниципальной собственности, в аренду для его комплексного освоения в целях жилищного строительства,  
на торгах, проводимых в форме аукциона**

**1. Общие положения**

1.1. Настоящий административный регламент предоставления муниципальной услуги (далее – Регламент) устанавливает стандарт и порядок предоставления муниципальной услуги по предоставлению в собственность или в аренду земельного участка, государственная собственность на который не разграничена, собственникам зданий, сооружений, расположенных на земельном участке, в случае утверждения Правил землепользования и застройки (далее – муниципальная услуга).

1.2. Получатели муниципальной услуги: физические и юридические лица (далее - заявитель).

1.3. Муниципальная услуга предоставляется Исполнительным комитетом Тетюшского муниципального района (далее – Исполком).

Исполнитель муниципальной услуги – Исполком Тетюшского муниципального района Республики Татарстан.

Документы предоставляются Исполнителю муниципальной услуги.

1.3.1. Место нахождения исполкома: г. Тетюши, ул. Малкина, д. 39.

График работы:

понедельник – пятница: с 8.00 до 17.00;

суббота, воскресенье: выходные дни.

Время перерыва для отдыха и питания устанавливается правилами внутреннего трудового распорядка.

Справочный телефон 8(84373)25370, 25373.

Проход по документам, удостоверяющим личность.

1.3.2. Адрес официального сайта муниципального района в информационно-телекоммуникационной сети «Интернет» (далее – сеть «Интернет»): ([http:// www.tetushi.tatar.ru](http://www.tetushi.tatar.ru)).

1.3.3. Информация о муниципальной услуге может быть получена:

1) посредством информационных стендов, содержащих визуальную и текстовую информацию о муниципальной услуге, расположенных в помещениях Исполкома (Палаты) для работы с заявителями;

2) посредством сети «Интернет» на официальном сайте муниципального района ([http:// www.tetushi.tatar.ru](http://www.tetushi.tatar.ru));

3) на Портале государственных и муниципальных услуг Республики Татарстан (<http://uslugi.tatar.ru/>);

4) на Едином портале государственных и муниципальных услуг (функций) ([http:// www.gosuslugi.ru/](http://www.gosuslugi.ru/));

5) в Исполком:

при устном обращении - лично или по телефону;

при письменном (в том числе в форме электронного документа) обращении – на бумажном носителе по почте, в электронной форме – по электронной почте;

6) в палате имущественных и земельных отношений Тетюшского муниципального района Республики Татарстан (далее – Палата):

при устном обращении - лично или по телефону;

при письменном (в том числе в форме электронного документа) обращении – на бумажном носителе по почте, в электронной форме – по электронной почте.

1.3.4. Информация по вопросам предоставления муниципальной услуги размещается специалистом Палаты на официальном сайте муниципального района и на информационных стендах в помещениях Палаты для работы с заявителями.

1.4. Предоставление муниципальной услуги осуществляется в соответствии с:

Гражданским кодексом Российской Федерации от 30.11.1994 № 51-ФЗ (далее – ГК РФ) (Собрание законодательства Российской Федерации, 05.12.1994, №32, ст.3301);

Земельным кодексом Российской Федерации от 25.10.2001 №136-ФЗ (далее – ЗК РФ) (Собрание законодательства Российской Федерации, 29.10.2001, №44, ст. 4147);

Федеральным законом от 06.10.2003 №131-ФЗ «Об общих принципах организации местного самоуправления в Российской Федерации» (далее – Федеральный закон №131-ФЗ) (Собрание законодательства РФ, 06.10.2003, №40, ст.3822);

Федеральным законом от 27.07.2010 №210-ФЗ «Об организации предоставления государственных и муниципальных услуг» (далее – Федеральный закон № 210-ФЗ) (Собрание законодательства Российской Федерации, 02.08.2010, №31, ст.4179);

приказом Министерства экономического развития Российской Федерации от 12.01.2015 №1 «Об утверждении перечня документов, подтверждающих право заявителя на приобретение земельного участка без торгов» (далее – Приказ № 1);

приказом Минэкономразвития России от 27.11.2014 №762 «Об утверждении требований к подготовке схемы расположения земельного участка или земельных участков на кадастровом плане территории и формату схемы

расположения земельного участка или земельных участков на кадастровом плане территории при подготовке схемы расположения земельного участка или земельных участков на кадастровом плане территории в форме электронного документа, формы схемы расположения земельного участка или земельных участков на кадастровом плане территории, подготовка которой осуществляется в форме документа на бумажном носителе» (далее – приказ №762) (Официальный интернет-портал правовой информации <http://www.pravo.gov.ru>, 18.02.2015);

Законом Республики Татарстан от 28.07.2004 № 45-ЗРТ «О местном самоуправлении в Республике Татарстан» (далее – Закон РТ №45-ЗРТ) (Республика Татарстан, №155-156, 03.08.2004);

Уставом Тетюшского муниципального района Республики Татарстан, принятого Решением Совета Тетюшского муниципального района от 02.07.2012 № 21-1 (далее – Устав);

Положением об муниципальном казенном учреждении «Исполнительный комитет Тетюшского муниципального района, утвержденным Решением Совета Тетюшского муниципального района от 05.05.2014 №48-5 (далее – Положение об ИК);

Положением о Палате имущественных и земельных отношений Тетюшского муниципального района Республики Татарстан, утвержденным Решением Совета от 19.04.2011 № 8-13 (далее – Положение о Палате);

1.5. В настоящем Регламенте используются следующие термины и определения:

техническая ошибка – ошибка (описка, опечатка, грамматическая или арифметическая ошибка либо подобная ошибка), допущенная органом, предоставляющим муниципальную услугу, и приведшая к несоответствию сведений, внесенных в документ (результат муниципальной услуги), сведениям в документах, на основании которых вносились сведения.

В настоящем Регламенте под заявлением о предоставлении муниципальной услуги (далее - заявление) понимается запрос о предоставлении муниципальной услуги (п.2 ст.2 Федерального закона от 27.07.2010 №210-ФЗ). Заявление заполняется на стандартном бланке (приложение №1).

## 2. Стандарт предоставления муниципальной услуги

| Наименование требования к стандарту предоставления муниципальной услуги                                                                                                                                                                                                                | Содержание требований к стандарту                                                                                                                                                                                                                                                                                                                                                                                                                                                                                                                                                                                                                                                   | Нормативный акт, устанавливающий услугу или требование                      |
|----------------------------------------------------------------------------------------------------------------------------------------------------------------------------------------------------------------------------------------------------------------------------------------|-------------------------------------------------------------------------------------------------------------------------------------------------------------------------------------------------------------------------------------------------------------------------------------------------------------------------------------------------------------------------------------------------------------------------------------------------------------------------------------------------------------------------------------------------------------------------------------------------------------------------------------------------------------------------------------|-----------------------------------------------------------------------------|
| 2.1. Наименование муниципальной услуги                                                                                                                                                                                                                                                 | Предоставление земельного участка, находящегося в муниципальной собственности, в аренду для его комплексного освоения в целях жилищного строительства, на торгах, проводимых в форме аукциона                                                                                                                                                                                                                                                                                                                                                                                                                                                                                       | п.1 39.6 ЗК РФ                                                              |
| 2.2. Наименование органа исполнительной власти, непосредственно предоставляющего муниципальную услугу                                                                                                                                                                                  | Исполнительный комитет Тетюшского муниципального района Республики Татарстан                                                                                                                                                                                                                                                                                                                                                                                                                                                                                                                                                                                                        | Положение об Исполкоме                                                      |
| 2.3. Описание результата предоставления муниципальной услуги                                                                                                                                                                                                                           | <ol style="list-style-type: none"> <li>1. Постановление о проведении аукциона либо письмо об отказе в проведении аукциона (приложение №2).</li> <li>2) Договор аренды земельного участка.</li> <li>3) Акт приема – передачи земельного участка.</li> <li>4) Письмо об отказе в предоставлении услуги</li> </ol>                                                                                                                                                                                                                                                                                                                                                                     |                                                                             |
| 2.4. Срок предоставления муниципальной услуги                                                                                                                                                                                                                                          | <p>Принятие решения о проведении аукциона в течение 12 рабочих дней<sup>1</sup> со дня получения заявления.</p> <p>Размещение протокола о результатах аукциона на официальном сайте в течение одного рабочего дня со дня подписания данного протокола.</p> <p>Выдача подписанного договора по истечению 10 дней со дня размещения информации о результатах аукциона на официальном сайте <a href="http://www.torgi.gov.ru">www.torgi.gov.ru</a>.</p> <p>Срок ожидания связанный с проведением аукциона не входит в срок предоставления муниципальной услуги. Время затраченное заявителем на перечисление денежных средств не входит в срок предоставления муниципальной услуги</p> | <p>ст.39.11 ЗК РФ</p> <p>п.16 ст.39.12 ЗК РФ</p> <p>п.20 ст.39.12 ЗК РФ</p> |
| 2.5. Исчерпывающий перечень документов, необходимых в соответствии с законодательными или иными нормативными правовыми актами для предоставления муниципальной услуги, а также услуг, которые являются необходимыми и обязательными для предоставления муниципальных услуг, подлежащих | <ol style="list-style-type: none"> <li>1) Заявление;</li> <li>2) Копии документов, удостоверяющих личность заявителя и представителя заявителя, и документа, подтверждающего полномочия представителя заявителя, в случае, если заявление подается представителем заявителя;</li> <li>3) Схема границ предполагаемых к использованию земель или части земельного участка на кадастровом плане территории с указанием координат характерных точек границ территории - в случае, если планируется использовать земли или часть земельного участка (с</li> </ol>                                                                                                                       | Приказ № 1                                                                  |

<sup>1</sup>Срок предоставления муниципальной услуги определен исходя из суммарного срока, минимально необходимого для осуществления административных процедур. Длительность административных процедур исчисляется в рабочих днях.

|                                                                                                                                                                                                                                                                                                                                      |                                                                                                                                                                                                                                                                                                                                                                                                                                                                                                                                                                                                                                                                                                                                  |                |
|--------------------------------------------------------------------------------------------------------------------------------------------------------------------------------------------------------------------------------------------------------------------------------------------------------------------------------------|----------------------------------------------------------------------------------------------------------------------------------------------------------------------------------------------------------------------------------------------------------------------------------------------------------------------------------------------------------------------------------------------------------------------------------------------------------------------------------------------------------------------------------------------------------------------------------------------------------------------------------------------------------------------------------------------------------------------------------|----------------|
| представлению заявителем                                                                                                                                                                                                                                                                                                             | использованием системы координат, применяемой при ведении государственного кадастра недвижимости)                                                                                                                                                                                                                                                                                                                                                                                                                                                                                                                                                                                                                                |                |
| 2.6 Исчерпывающий перечень документов, необходимых в соответствии с нормативными правовыми актами для предоставления муниципальной услуги, которые находятся в распоряжении государственных органов, органов местного самоуправления и иных организаций и которые заявитель вправе представить                                       | <p>Получаются в рамках межведомственного взаимодействия:</p> <ol style="list-style-type: none"> <li>1) Выписка из Единого государственного реестра прав на недвижимое имущество и сделок с ним (содержащая общедоступные сведения о зарегистрированных правах на объект недвижимости) (о правах на здание, строение, сооружение);</li> <li>2) Выписка из Единого государственного реестра недвижимости об основных характеристиках и зарегистрированных правах на объект недвижимости (о правах на здание, строение, сооружение);</li> <li>3) Выписка из Единого государственного реестра недвижимости об основных характеристиках и зарегистрированных правах на объект недвижимости (о правах на земельный участок)</li> </ol> | Приказ № 1     |
| 2.7. Перечень государственных органов, органов местного самоуправления и их структурных подразделений, согласование которых в случаях, предусмотренных нормативными правовыми актами, требуется для предоставления муниципальной услуги и которое осуществляется органом исполнительной власти, предоставляющим муниципальную услугу | Согласование муниципальной услуги осуществляется на межведомственной комиссии по предоставлению земельных участков                                                                                                                                                                                                                                                                                                                                                                                                                                                                                                                                                                                                               |                |
| 2.8. Исчерпывающий перечень оснований для отказа в приеме документов, необходимых для предоставления муниципальной услуги                                                                                                                                                                                                            | <ol style="list-style-type: none"> <li>1) Подача документов ненадлежащим лицом;</li> <li>2) Несоответствие представленных документов перечню документов, указанных в пункте 2.5 настоящего Регламента;</li> <li>3) В заявлении и прилагаемых к заявлению документах имеются неоговоренные исправления, серьезные повреждения, не позволяющие однозначно истолковать их содержание;</li> <li>4) Представление документов в ненадлежащий орган</li> </ol>                                                                                                                                                                                                                                                                          |                |
| 2.9. Исчерпывающий перечень оснований для приостановления или отказа в предоставлении муниципальной услуги                                                                                                                                                                                                                           | <p>Основания для приостановления предоставления услуги не предусмотрены.</p> <p>Основания для отказа:</p> <ol style="list-style-type: none"> <li>1) границы земельного участка подлежат уточнению в соответствии с требованиями Федерального закона «О государственном кадастре недвижимости»;</li> <li>2) на земельный участок не зарегистрировано право государственной или муниципальной собственности, за исключением случаев, если такой земельный участок образован из земель или земельного участка, государственная собственность на которые не разграничена;</li> <li>3) в отношении земельного участка в установленном</li> </ol>                                                                                      | Ст.39.16 ЗК РФ |

законодательством Российской Федерации порядке не определены предельные параметры разрешенного строительства, реконструкции, за исключением случаев, если в соответствии с разрешенным использованием земельного участка не предусматривается возможность строительства зданий, сооружений;

4) в отношении земельного участка отсутствуют сведения о технических условиях подключения (технологического присоединения) объектов к сетям инженерно-технического обеспечения, за исключением случаев, если в соответствии с разрешенным использованием земельного участка не предусматривается возможность строительства зданий, сооружений, и случаев проведения аукциона на право заключения договора аренды земельного участка для комплексного освоения территории или ведения дачного хозяйства;

5) в отношении земельного участка не установлено разрешенное использование или разрешенное использование земельного участка не соответствует целям использования земельного участка, указанным в заявлении о проведении аукциона;

6) земельный участок не отнесен к определенной категории земель;

7) земельный участок предоставлен на праве постоянного (бессрочного) пользования, безвозмездного пользования, пожизненного наследуемого владения или аренды;

8) на земельном участке расположены здание, сооружение, объект незавершенного строительства, принадлежащие гражданам или юридическим лицам, за исключением случаев размещения сооружения (в том числе сооружения, строительство которого не завершено) на земельном участке на условиях сервитута или объекта, который предусмотрен пунктом 3 статьи 39.36 ЗК РФ и размещение которого не препятствует использованию такого земельного участка в соответствии с его разрешенным использованием;

9) на земельном участке расположены здание, сооружение, объект незавершенного строительства, находящиеся в государственной или муниципальной собственности, и продажа или предоставление в аренду указанных здания, сооружения, объекта незавершенного строительства является предметом другого аукциона либо указанные здание, сооружение, объект незавершенного строительства не продаются или не передаются в аренду на этом аукционе одновременно с земельным участком;

10) земельный участок изъят из оборота, за исключением случаев, в которых в соответствии с федеральным законом изъятые из оборота земельные участки могут быть предметом договора аренды;

11) земельный участок ограничен в обороте, за исключением случая проведения аукциона на право заключения договора аренды земельного участка;

12) земельный участок зарезервирован для государственных или

|                                                                                                                                                                                                                                   |                                                                                                                                                                                                                                                                                                                                                                                                                                                                                                                                                                                                                                                                                                                                                                                                                                                                                                                                                                                                                                                                                                                                                                                                                                                                                                                                                                                                                                                                                                                                                                                                                                                                                                                                                                                                                                                                                          |  |
|-----------------------------------------------------------------------------------------------------------------------------------------------------------------------------------------------------------------------------------|------------------------------------------------------------------------------------------------------------------------------------------------------------------------------------------------------------------------------------------------------------------------------------------------------------------------------------------------------------------------------------------------------------------------------------------------------------------------------------------------------------------------------------------------------------------------------------------------------------------------------------------------------------------------------------------------------------------------------------------------------------------------------------------------------------------------------------------------------------------------------------------------------------------------------------------------------------------------------------------------------------------------------------------------------------------------------------------------------------------------------------------------------------------------------------------------------------------------------------------------------------------------------------------------------------------------------------------------------------------------------------------------------------------------------------------------------------------------------------------------------------------------------------------------------------------------------------------------------------------------------------------------------------------------------------------------------------------------------------------------------------------------------------------------------------------------------------------------------------------------------------------|--|
|                                                                                                                                                                                                                                   | <p>муниципальных нужд, за исключением случая проведения аукциона на право заключения договора аренды земельного участка на срок, не превышающий срока резервирования земельного участка;</p> <p>13) земельный участок расположен в границах застроенной территории, в отношении которой заключен договор о ее развитии, или территории, в отношении которой заключен договор о ее комплексном освоении;</p> <p>14) земельный участок в соответствии с утвержденными документами территориального планирования и (или) документацией по планировке территории предназначен для размещения объектов федерального значения, объектов регионального значения или объектов местного значения;</p> <p>15) земельный участок предназначен для размещения здания или сооружения в соответствии с государственной программой Российской Федерации, государственной программой субъекта Российской Федерации или адресной инвестиционной программой;</p> <p>16) в отношении земельного участка принято решение о предварительном согласовании его предоставления;</p> <p>17) в отношении земельного участка поступило заявление о предварительном согласовании его предоставления или заявление о предоставлении земельного участка, за исключением случаев, если принято решение об отказе в предварительном согласовании предоставления такого земельного участка или решение об отказе в его предоставлении;</p> <p>18) земельный участок является земельным участком общего пользования или расположен в границах земель общего пользования, территории общего пользования;</p> <p>19) земельный участок изъят для государственных или муниципальных нужд, за исключением земельных участков, изъятых для государственных или муниципальных нужд в связи с признанием многоквартирного дома, который расположен на таком земельном участке, аварийным и подлежащим сносу или реконструкции</p> |  |
| <p>2.10. Порядок, размер и основания взимания государственной пошлины или иной платы, взимаемой за предоставление муниципальной услуги</p>                                                                                        | <p>Муниципальная услуга предоставляется на безвозмездной основе</p>                                                                                                                                                                                                                                                                                                                                                                                                                                                                                                                                                                                                                                                                                                                                                                                                                                                                                                                                                                                                                                                                                                                                                                                                                                                                                                                                                                                                                                                                                                                                                                                                                                                                                                                                                                                                                      |  |
| <p>2.11. Порядок, размер и основания взимания платы за предоставление услуг, которые являются необходимыми и обязательными для предоставления муниципальной услуги, включая информацию о методике расчета размера такой платы</p> | <p>Предоставление необходимых и обязательных услуг не требуется</p>                                                                                                                                                                                                                                                                                                                                                                                                                                                                                                                                                                                                                                                                                                                                                                                                                                                                                                                                                                                                                                                                                                                                                                                                                                                                                                                                                                                                                                                                                                                                                                                                                                                                                                                                                                                                                      |  |
| <p>2.12. Максимальный срок ожидания в</p>                                                                                                                                                                                         | <p>Подача заявления на получение муниципальной услуги при наличии</p>                                                                                                                                                                                                                                                                                                                                                                                                                                                                                                                                                                                                                                                                                                                                                                                                                                                                                                                                                                                                                                                                                                                                                                                                                                                                                                                                                                                                                                                                                                                                                                                                                                                                                                                                                                                                                    |  |

|                                                                                                                                                                                                                                                                                                                                                                                                                                                                                              |                                                                                                                                                                                                                                                                                                                                                                                                                                                                                                                                                                                                                                                                                                                                                                                                                                                                                                                                                                                                                                                                                                                                                                                                                                                                                                                                                                                                                                                                                                                               |  |
|----------------------------------------------------------------------------------------------------------------------------------------------------------------------------------------------------------------------------------------------------------------------------------------------------------------------------------------------------------------------------------------------------------------------------------------------------------------------------------------------|-------------------------------------------------------------------------------------------------------------------------------------------------------------------------------------------------------------------------------------------------------------------------------------------------------------------------------------------------------------------------------------------------------------------------------------------------------------------------------------------------------------------------------------------------------------------------------------------------------------------------------------------------------------------------------------------------------------------------------------------------------------------------------------------------------------------------------------------------------------------------------------------------------------------------------------------------------------------------------------------------------------------------------------------------------------------------------------------------------------------------------------------------------------------------------------------------------------------------------------------------------------------------------------------------------------------------------------------------------------------------------------------------------------------------------------------------------------------------------------------------------------------------------|--|
| <p>очереди при подаче запроса о предоставлении муниципальной услуги и при получении результата предоставления таких услуг</p>                                                                                                                                                                                                                                                                                                                                                                | <p>очереди - не более 15 минут.<br/>При получении результата предоставления муниципальной услуги максимальный срок ожидания в очереди не должен превышать 15 минут</p>                                                                                                                                                                                                                                                                                                                                                                                                                                                                                                                                                                                                                                                                                                                                                                                                                                                                                                                                                                                                                                                                                                                                                                                                                                                                                                                                                        |  |
| <p>2.13. Срок регистрации запроса заявителя о предоставлении муниципальной услуги</p>                                                                                                                                                                                                                                                                                                                                                                                                        | <p>В течение одного дня с момента поступления заявления</p>                                                                                                                                                                                                                                                                                                                                                                                                                                                                                                                                                                                                                                                                                                                                                                                                                                                                                                                                                                                                                                                                                                                                                                                                                                                                                                                                                                                                                                                                   |  |
| <p>2.14. Требования к помещениям, в которых предоставляется муниципальная услуга</p>                                                                                                                                                                                                                                                                                                                                                                                                         | <p>Предоставление муниципальной услуги осуществляется в зданиях и помещениях, оборудованных противопожарной системой пожаротушения, необходимой мебелью для оформления документов, информационными стендами. Обеспечивается беспрепятственный доступ инвалидов к месту предоставления муниципальной услуги (удобный вход-выход в помещениях в их пределах).<br/>Визуальная, текстовая и мультимедийная информация о порядке предоставления муниципальной услуги размещается в удобных для заявителей местах, в том числе с учетом ограниченных возможностей инвалидов.</p>                                                                                                                                                                                                                                                                                                                                                                                                                                                                                                                                                                                                                                                                                                                                                                                                                                                                                                                                                    |  |
| <p>2.15. Показатели доступности и качества муниципальной услуги, в том числе количество взаимодействий заявителя с должностными лицами при предоставлении муниципальной услуги и их продолжительность, возможность получения муниципальной услуги в многофункциональном центре предоставления государственных и муниципальных услуг, возможность получения информации о ходе предоставления муниципальной услуги, в том числе с использованием информационно-коммуникационных технологий</p> | <p>Показателями доступности предоставления муниципальной услуги являются:<br/>расположенность помещения Палаты в зоне доступности общественного транспорта;<br/>наличие необходимого количества специалистов, а также помещений, в которых осуществляется прием документов от заявителей;<br/>наличие исчерпывающей информации о способах, порядке и сроках предоставления муниципальной услуги на информационных стендах, информационных ресурсах <a href="http://www.tetushi.tatar.ru">www.tetushi.tatar.ru</a> в сети «Интернет», на Едином портале государственных и муниципальных услуг.<br/>Качество предоставления муниципальной услуги характеризуется отсутствием:<br/>очередей при приеме и выдаче документов заявителям;<br/>нарушений сроков предоставления муниципальной услуги;<br/>жалоб на действия (бездействие) муниципальных служащих, предоставляющих муниципальную услугу;<br/>жалоб на некорректное, невнимательное отношение муниципальных служащих, оказывающих муниципальную услугу, к заявителям.<br/>При подаче запроса о предоставлении муниципальной услуги и при получении результата муниципальной услуги, предполагается однократное взаимодействие должностного лица, предоставляющего муниципальную услугу, и заявителя. Продолжительность взаимодействия определяется регламентом.<br/>При предоставлении муниципальной услуги в многофункциональном центре предоставления государственных и муниципальных услуг (далее – МФЦ), прием и выдачу документов осуществляет специалист МФЦ.</p> |  |



|                                                                                  |                                                                                                                                                                                                                                                                                                                                                                                                                                                                                                                                                                                                                        |  |
|----------------------------------------------------------------------------------|------------------------------------------------------------------------------------------------------------------------------------------------------------------------------------------------------------------------------------------------------------------------------------------------------------------------------------------------------------------------------------------------------------------------------------------------------------------------------------------------------------------------------------------------------------------------------------------------------------------------|--|
| <p>2.16. Особенности предоставления муниципальной услуги в электронной форме</p> | <p>Консультацию о порядке получения муниципальной услуги в электронной форме можно получить через Интернет-приемную или через Портал государственных и муниципальных услуг Республики Татарстан.</p> <p>В случае, если законом предусмотрена подача заявления о предоставлении муниципальной услуги в электронной форме заявление подается через Портал государственных и муниципальных услуг Республики Татарстан (<a href="http://uslugi.tatar.ru">http://uslugi.tatar.ru</a>) или Единый портал государственных и муниципальных услуг (функций) (<a href="http://www.gosuslugi.ru">http://www.gosuslugi.ru</a>)</p> |  |
|----------------------------------------------------------------------------------|------------------------------------------------------------------------------------------------------------------------------------------------------------------------------------------------------------------------------------------------------------------------------------------------------------------------------------------------------------------------------------------------------------------------------------------------------------------------------------------------------------------------------------------------------------------------------------------------------------------------|--|

### **3. Состав, последовательность и сроки выполнения административных процедур, требования к порядку их выполнения, в том числе особенности выполнения административных процедур в электронной форме, а также особенности выполнения административных процедур в многофункциональных центрах**

#### 3.1. Описание последовательности действий при предоставлении муниципальной услуги

##### 3.1.1. Предоставление муниципальной услуги включает в себя следующие процедуры:

- 1) консультирование заявителя;
- 2) принятие и регистрация заявления;
- 3) формирование и направление межведомственных запросов в органы, участвующие в предоставлении муниципальной услуги;
- 4) подготовка результата муниципальной услуги;
- 5) проведение аукциона;
- 6) подписание протокола о результатах аукциона;
- 7) заключение договора и выдача заявителю результата муниципальной услуги.

3.1.2. Блок-схема последовательности действий по предоставлению муниципальной услуги представлена в приложении №3.

#### 3.2. Оказание консультаций заявителю

3.2.1. Заявитель вправе обратиться в Палату лично, по телефону и (или) электронной почте для получения консультаций о порядке получения муниципальной услуги.

Специалист Палаты (далее – специалист) консультирует заявителя, в том числе по составу, форме представляемой документации и другим вопросам для получения муниципальной услуги и при необходимости оказывает помощь в заполнении бланка заявления. Личный прием специалистом Палаты осуществляется в рабочие дни со вторника по четверг с 8.00-17.00 с перерывом на обед. Процедуры, устанавливаемые настоящим пунктом, осуществляются в день обращения заявителя.

Результат процедур: консультации по составу, форме представляемой документации и другим вопросам получения разрешения.

#### 3.3. Принятие и регистрация заявления

3.3.1. Заявитель лично, через доверенное лицо или через МФЦ подает письменное заявление о предоставлении муниципальной услуги и представляет документы в соответствии с пунктом 2.5 настоящего Регламента.

Заявление о предоставлении муниципальной услуги в электронной форме направляется в Исполком на официальную электронную почту или путем заполнения формы запроса, размещенной на официальном сайте Палаты в сети Интернет, в том числе посредством отправки через личный кабинет единого портала или местного портала. Регистрация заявления, поступившего в электронной форме, осуществляется в установленном порядке.

##### 3.3.2. Специалист, ведущий прием заявлений, осуществляет:

- установление личности заявителя;
- проверку полномочий заявителя (в случае действия по доверенности);
- проверку наличия документов, предусмотренных пунктом 2.5 настоящего Регламента;
- проверку соответствия представленных документов установленным требованиям (надлежащее оформление копий документов, отсутствие в документах подчисток, приписок, зачеркнутых слов и иных не оговоренных исправлений).

В случае отсутствия замечаний специалист Палаты (Исполкома) осуществляет:

- прием и регистрацию заявления в специальном журнале;
- вручение заявителю копии описи представленных документов с отметкой о дате приема документов, присвоенном входящем номере, дате и времени исполнения муниципальной услуги;
- направление заявления на рассмотрение руководителю Палаты (Исполкома).

В случае наличия оснований для отказа в приеме документов, специалист Палаты (Исполкома), ведущий прием документов, уведомляет заявителя о наличии препятствий для регистрации заявления и возвращает ему документы с письменным объяснением содержания выявленных оснований для отказа в приеме документов.

Процедуры, устанавливаемые настоящим пунктом, осуществляются:

- прием заявления и документов в течение 15 минут;
- регистрация заявления в течение одного дня с момента поступления заявления.

Результат процедур: принятое и зарегистрированное заявление, направленное на рассмотрение руководителю Палаты (Исполкома) или возвращенные заявителю документы.

3.3.3. Руководитель Исполкома рассматривает заявление, определяет исполнителя и направляет специалисту для работы.

Процедура, устанавливаемая настоящим пунктом, осуществляется в течение одного дня с момента регистрации заявления.

Результат процедуры: направленное исполнителю заявление.

3.4. Формирование и направление межведомственных запросов в органы, участвующие в предоставлении муниципальной услуги

3.4.1. Специалист Палаты направляет в электронной форме посредством системы межведомственного электронного взаимодействия запросы о предоставлении:

1) выписка из Единого государственного реестра недвижимости об основных характеристиках и зарегистрированных правах на объект недвижимости (на здание, строение, сооружение);

2) выписка из Единого государственного реестра недвижимости об основных характеристиках и зарегистрированных правах на объект недвижимости (на земельный участок);

3) Сведений из ЕГРЮЛ.

Процедуры, устанавливаемые настоящим пунктом, осуществляются в течение одного дня с момента регистрации заявления о предоставлении муниципальной услуги.

Результат процедуры: направленные в органы власти запросы.

3.4.2. Специалисты поставщиков данных на основании запросов, поступивших через систему межведомственного электронного взаимодействия, предоставляют запрашиваемые документы (информацию) или направляют уведомления об отсутствии документа и (или) информации, необходимых для предоставления муниципальной услуги (далее – уведомление об отказе).

Процедуры, устанавливаемые настоящим пунктом, осуществляются в течение пяти дней со дня поступления межведомственного запроса в орган или организацию, предоставляющие документ и информацию, если иные сроки подготовки и направления ответа на межведомственный запрос не установлены федеральными законами, правовыми актами Правительства Российской Федерации и принятыми в соответствии с федеральными законами нормативными правовыми актами Республики Татарстан.

Результат процедур: документы (сведения) либо уведомление об отказе, направленные в Палату (Исполком).

3.5 Принятие решения о предоставлении в собственность или в аренду земельного участка

3.5.1. Специалист Палаты на основании поступивших сведений:

принимает решение о проведении аукциона либо об отказе в проведении аукциона;

подготавливает проект распоряжения или проект письма об отказе предоставлении земельного участка с указанием причин отказа;

оформляет проект подготовленного документа;

осуществляет в установленном порядке процедуры согласования проекта подготовленного документа;

направляет проект документа на подпись руководителю Исполкома (лицу, им уполномоченному).

Процедура, устанавливаемая настоящим пунктом, осуществляется в течение одного рабочего дня с момента поступления документов (сведений).

Результат процедур: документы, направленные на подпись руководителю Исполкома (лицу, им уполномоченному).

3.5.2. Руководитель Исполкома (лицо, им уполномоченное) подписывает утверждает проект документа, подписывает распоряжения и заверяет его печатью или подписывает письмо об отказе. Подписанные документы направляются специалисту.

Процедура, устанавливаемая настоящим пунктом, осуществляется в день поступления проектов на утверждение.

Результат процедуры: подписанное постановление или письмо об отказе.

3.5.3. Специалист:

регистрирует распоряжение или письмо об отказе;

извещает заявителя (его представителя) с использованием способа связи, указанного в заявлении, о результате предоставления муниципальной услуги, сообщает дату и время выдачи оформленного распоряжения или письма об отказе.

Процедуры, устанавливаемые настоящим пунктом, осуществляются в день регистрации документа.

Результат процедур: извещение заявителя (его представителя) о результате предоставления муниципальной услуги.

3.5.4. Специалист выдает заявителю (его представителю) оформленное распоряжение под роспись или письмо об отказе.

Процедуры, устанавливаемые настоящим пунктом, осуществляются:

выдача постановления - в течение 15 минут, в порядке очередности, в день прибытия заявителя;

направление письма об отказе по почте письмом - в течение одного дня с момента окончания процедуры, предусмотренной подпунктом 3.5.3. настоящего Регламента.

Результат процедур: выданное постановление или письмо об отказе в предоставлении земельного участка.

3.6. Проведение аукциона

3.6.1. Специалист Палаты направляет распоряжение о проведение аукциона организатору аукциона.

Процедуры, устанавливаемые настоящим пунктом, осуществляются в течение одного дня с момента окончания процедуры, предусмотренной подпунктом 3.5.3 настоящего Регламента.

Результат процедур: распоряжение, направленное организатору аукциона.

3.6.2. Организатора аукциона, получив распоряжение, обеспечивает опубликование извещения о проведении аукциона в порядке, установленном для официального опубликования (обнародования)

муниципальных правовых актов уставом поселения, городского округа, по месту нахождения земельного участка не менее чем за тридцать дней до дня проведения аукциона и проводит аукцион.

Процедуры, устанавливаемые настоящим пунктом, осуществляются в срок установленный регламентом организатора аукциона.

Результат процедур: публикация извещения о проведении аукциона.

3.6.3. Организатора аукциона проводит аукцион и по его результатам оформляет протокол результатов аукциона в двух экземплярах. Один экземпляр выдает победителю аукциона. Протокол о результатах аукциона размещается на официальном сайте [www.tetushi.tatar.ru](http://www.tetushi.tatar.ru); [www/torgi.gof.ru](http://www/torgi.gof.ru); и в районной газете «Авангард», «Татеш таннары».

Процедуры, устанавливаемые настоящим пунктом, осуществляются:

выдача протокола победителю аукциона – в день аукциона;

размещение протокола на официальном сайте [www/torgi.gof.ru](http://www/torgi.gof.ru) – в течение одного рабочего дня со дня подписания данного протокола.

Результат процедур: выдача и размещение протокола на сайте.

### 3.7. Заключение договора и выдача заявителю результата муниципальной услуги

3.7.1. Специалист Палаты получив протокол о результатах аукциона подготавливает проект договора аренды земельного участка и осуществляет в установленном порядке процедуры согласования и подписания проекта подготовленного документа.

Процедуры, устанавливаемые настоящим пунктом, осуществляются в через десять дней со дня размещения информации о результатах аукциона на официальном сайте.

Результат процедур: направленный на подписание проект договора.

3.7.2. Председатель Палаты подписывает проект договора и направляет в Палату для регистрации.

Процедуры, устанавливаемые настоящим пунктом, осуществляются в течение одного дня с момента окончания предыдущей процедуры.

Результат процедуры: подписанный договор, направленный на регистрацию.

3.7.3. Специалист Палаты регистрирует договор, извещает заявителя и направляет (выдает) подписанные экземпляры договора заявителю для подписания.

Процедура, устанавливаемая настоящим пунктом, осуществляется:

выдача договора - в течение 15 минут, в порядке очередности, в день прибытия заявителя;

направление договора по почте письмом - в течение одного дня с момента окончания процедуры предусмотренной подпунктом 3.7.2 настоящего Регламента.

Результат процедуры: направленный (выданный) заявителю договор.

3.7.4. Заявитель подписывает экземпляры договора и возвращает в Палату.

Процедуры, устанавливаемые настоящим пунктом, осуществляются не позднее чем в течение тридцати календарных дней со дня получения.

Результат процедуры: подписанный документ, направленный в Палату.

### 3.8. Предоставление муниципальной услуги через МФЦ

3.8.1. Заявитель вправе обратиться для получения муниципальной услуги в МФЦ.

3.8.2. Предоставление муниципальной услуги через МФЦ осуществляется в соответствии с регламентом работы МФЦ, утвержденным в установленном порядке.

3.8.3. При поступлении документов из МФЦ на получение муниципальной услуги, процедуры осуществляются в соответствии с пунктами 3.3 – 3.5 настоящего Регламента. Результат муниципальной услуги направляется в МФЦ.

### 3.9. Исправление технических ошибок.

3.9.1. В случае обнаружения технической ошибки в документе, являющемся результатом муниципальной услуги, заявитель представляет в Исполком:

заявление об исправлении технической ошибки (приложение №4);

документ, выданный заявителю как результат муниципальной услуги, в котором содержится техническая ошибка;

документы, имеющие юридическую силу, свидетельствующие о наличии технической ошибки.

Заявление об исправлении технической ошибки в сведениях, указанных в документе, являющемся результатом муниципальной услуги, подается заявителем (его представителем) лично, либо почтовым отправлением (в том числе с использованием электронной почты), либо через единый портал государственных и муниципальных услуг или МФЦ.

3.9.2. Специалист, ответственный за прием документов, осуществляет прием заявления об исправлении технической ошибки, регистрирует заявление с приложенными документами и передает их в Палату.

Процедура, устанавливаемая настоящим пунктом, осуществляется в течение одного дня с момента регистрации заявления.

Результат процедуры: принятое и зарегистрированное заявление, направленное на рассмотрение специалисту.

3.9.3. Специалист рассматривает документы и в целях внесения исправлений в документ, являющийся результатом услуги, осуществляет процедуры, предусмотренные пунктом 3.5 настоящего Регламента, и выдает исправленный документ заявителю (его представителю) лично под роспись с изъятием у заявителя (его представителя) оригинала документа, в котором содержится техническая ошибка, или направляет в адрес заявителя почтовым отправлением (посредством электронной почты) письмо о возможности получения документа при предоставлении в Палату (Исполком) оригинала документа, в котором содержится техническая ошибка.

Процедура, устанавливаемая настоящим подпунктом, осуществляется в течение трех дней после обнаружения технической ошибки или получения от любого заинтересованного лица заявления о допущенной ошибке.

Результат процедуры: выданный (направленный) заявителю документ.

#### **4. Порядок и формы контроля за предоставлением муниципальной услуги**

4.1. Контроль за полнотой и качеством предоставления муниципальной услуги включает в себя выявление и устранение нарушений прав заявителей, проведение проверок соблюдения процедур предоставления муниципальной услуги, подготовку решений на действия (бездействие) должностных лиц органа местного самоуправления.

Формами контроля за соблюдением исполнения административных процедур являются:

- 1) проверка и согласование проектов документов по предоставлению муниципальной услуги. Результатом проверки является визирование проектов;
- 2) проводимые в установленном порядке проверки ведения делопроизводства;
- 3) проведение в установленном порядке контрольных проверок соблюдения процедур предоставления муниципальной услуги.

Контрольные проверки могут быть плановыми (осуществляться на основании полугодовых или годовых планов работы органа местного самоуправления) и внеплановыми. При проведении проверок могут рассматриваться все вопросы, связанные с предоставлением муниципальной услуги (комплексные проверки), или по конкретному обращению заявителя.

В целях осуществления контроля за совершением действий при предоставлении муниципальной услуги и принятии решений руководителю Исполкома представляются справки о результатах предоставления муниципальной услуги.

4.2. Текущий контроль за соблюдением последовательности действий, определенных административными процедурами по предоставлению муниципальной услуги, осуществляется председателем Палаты (Исполкома), ответственным за организацию работы по предоставлению муниципальной услуги, а также специалистами Палаты (Исполкома).

4.3. Перечень должностных лиц, осуществляющих текущий контроль, устанавливается положениями о структурных подразделениях органа местного самоуправления и должностными регламентами.

По результатам проведенных проверок в случае выявления нарушений прав заявителей виновные лица привлекаются к ответственности в соответствии с законодательством Российской Федерации.

4.4. Руководитель органа местного самоуправления несет ответственность за несвоевременное рассмотрение обращений заявителей.

Руководитель (заместитель руководителя) структурного подразделения органа местного самоуправления несет ответственность за несвоевременное и (или) ненадлежащее выполнение административных действий, указанных в разделе 3 настоящего Регламента.

Должностные лица и иные муниципальные служащие за решения и действия (бездействие), принимаемые (осуществляемые) в ходе предоставления муниципальной услуги, несут ответственность в установленном Законом порядке.

4.5. Контроль за предоставлением муниципальной услуги со стороны граждан, их объединений и организаций, осуществляется посредством открытости деятельности Палаты (Исполкома) при предоставлении муниципальной услуги, получения полной, актуальной и достоверной информации о порядке предоставления муниципальной услуги и возможности досудебного рассмотрения обращений (жалоб) в процессе предоставления муниципальной услуги.

#### **5. Досудебное (внесудебное) обжалование заявителем решений и действий (бездействия) органа, предоставляющего государственную услугу, органа, предоставляющего муниципальную услугу, должностного лица органа, предоставляющего государственную услугу, или органа, предоставляющего муниципальную услугу, либо государственного или муниципального служащего, многофункционального центра, работника многофункционального центра, а также организаций, осуществляющих функции по предоставлению государственных или муниципальных услуг, или их работников**

5.1. Заявитель может обратиться с жалобой, в том числе в следующих случаях:

- 1) нарушение срока регистрации запроса заявителя о предоставлении государственной или муниципальной услуги;

2) нарушение срока предоставления государственной или муниципальной услуги. В указанном случае досудебное (внесудебное) обжалование заявителем решений и действий (бездействия) многофункционального центра, работника многофункционального центра возможно в случае, если на многофункциональный центр, решения и действия (бездействие) которого обжалуются, возложена функция по предоставлению соответствующих государственных или муниципальных услуг в полном объеме в порядке, определенном частью 1.3 статьи 16 настоящего Федерального закона;

3) требование у заявителя документов, не предусмотренных нормативными правовыми актами Российской Федерации, нормативными правовыми актами субъектов Российской Федерации, муниципальными правовыми актами для предоставления государственной или муниципальной услуги;

4) отказ в приеме документов, предоставление которых предусмотрено нормативными правовыми актами Российской Федерации, нормативными правовыми актами субъектов Российской Федерации, муниципальными правовыми актами для предоставления государственной или муниципальной услуги, у заявителя;

5) отказ в предоставлении государственной или муниципальной услуги, если основания отказа не предусмотрены федеральными законами и принятыми в соответствии с ними иными нормативными правовыми актами Российской Федерации, законами и иными нормативными правовыми актами субъектов Российской Федерации, муниципальными правовыми актами. В указанном случае досудебное (внесудебное) обжалование заявителем решений и действий (бездействия) многофункционального центра, работника многофункционального центра возможно в случае, если на многофункциональный центр, решения и действия (бездействие) которого обжалуются, возложена функция по предоставлению соответствующих государственных или муниципальных услуг в полном объеме в порядке, определенном частью 1.3 статьи 16 настоящего Федерального закона;

6) затребование с заявителя при предоставлении государственной или муниципальной услуги платы, не предусмотренной нормативными правовыми актами Российской Федерации, нормативными правовыми актами субъектов Российской Федерации, муниципальными правовыми актами;

7) отказ органа, предоставляющего государственную услугу, органа, предоставляющего муниципальную услугу, должностного лица органа, предоставляющего государственную услугу, или органа, предоставляющего муниципальную услугу, многофункционального центра, работника многофункционального центра, организаций, предусмотренных частью 1.1 статьи 16 настоящего Федерального закона, или их работников в исправлении допущенных ими опечаток и ошибок в выданных в результате предоставления государственной или муниципальной услуги документах либо нарушение установленного срока таких исправлений. В указанном случае досудебное (внесудебное) обжалование заявителем решений и действий (бездействия) многофункционального центра, работника многофункционального центра возможно в случае, если на многофункциональный центр, решения и действия (бездействие) которого обжалуются, возложена функция по предоставлению соответствующих государственных или муниципальных услуг в полном объеме в порядке, определенном частью 1.3 статьи 16 настоящего Федерального закона;

8) нарушение срока или порядка выдачи документов по результатам предоставления государственной или муниципальной услуги;

9) приостановление предоставления государственной или муниципальной услуги, если основания приостановления не предусмотрены федеральными законами и принятыми в соответствии с ними иными нормативными правовыми актами Российской Федерации, законами и иными нормативными правовыми актами субъектов Российской Федерации, муниципальными правовыми актами. В указанном случае досудебное (внесудебное) обжалование заявителем решений и действий (бездействия) многофункционального центра, работника многофункционального центра возможно в случае, если на многофункциональный центр, решения и действия (бездействие) которого обжалуются, возложена функция по предоставлению соответствующих государственных или муниципальных услуг в полном объеме в порядке, определенном частью 1.3 статьи 16 настоящего Федерального закона.

5.2. Жалоба подается в письменной форме на бумажном носителе, в электронной форме в орган, предоставляющий государственную услугу, либо орган, предоставляющий муниципальную услугу, многофункциональный центр либо в соответствующий орган государственной власти (орган местного самоуправления) публично-правового образования, являющийся учредителем многофункционального центра (далее - учредитель многофункционального центра), а также в организации, предусмотренные частью 1.1 статьи 16 настоящего Федерального закона. Жалобы на решения и действия (бездействие) руководителя органа, предоставляющего государственную услугу, либо органа, предоставляющего муниципальную услугу, подаются в вышестоящий орган (при его наличии) либо в случае его отсутствия рассматриваются непосредственно руководителем органа, предоставляющего государственную услугу, либо органа, предоставляющего муниципальную услугу. Жалобы на решения и действия (бездействие) работника многофункционального центра подаются руководителю этого многофункционального центра. Жалобы на решения и действия (бездействие) многофункционального центра подаются учредителю многофункционального центра или должностному лицу, уполномоченному нормативным правовым актом субъекта Российской Федерации. Жалобы на решения и действия (бездействие) работников организаций, предусмотренных частью 1.1 статьи 16 настоящего Федерального закона, подаются руководителям этих организаций.

5.3 Жалоба на решения и действия (бездействие) органа, предоставляющего государственную услугу, органа, предоставляющего муниципальную услугу, должностного лица органа, предоставляющего государственную услугу, либо органа, предоставляющего муниципальную услугу, государственного или муниципального служащего, руководителя органа, предоставляющего государственную услугу, либо органа, предоставляющего муниципальную услугу, может быть направлена по почте, через многофункциональный центр, с использованием информационно-телекоммуникационной сети "Интернет", официального сайта органа,

предоставляющего государственную услугу, органа, предоставляющего муниципальную услугу, единого портала государственных и муниципальных услуг либо регионального портала государственных и муниципальных услуг, а также может быть принята при личном приеме заявителя. Жалоба на решения и действия (бездействие) многофункционального центра, работника многофункционального центра может быть направлена по почте, с использованием информационно-телекоммуникационной сети "Интернет", официального сайта многофункционального центра, единого портала государственных и муниципальных услуг либо регионального портала государственных и муниципальных услуг, а также может быть принята при личном приеме заявителя. Жалоба на решения и действия (бездействие) организаций, предусмотренных частью 1.1 статьи 16 настоящего Федерального закона, а также их работников может быть направлена по почте, с использованием информационно-телекоммуникационной сети "Интернет", официальных сайтов этих организаций, единого портала государственных и муниципальных услуг либо регионального портала государственных и муниципальных услуг, а также может быть принята при личном приеме заявителя.

5.4. Порядок подачи и рассмотрения жалоб на решения и действия (бездействие) федеральных органов исполнительной власти, государственных корпораций и их должностных лиц, федеральных государственных служащих, должностных лиц государственных внебюджетных фондов Российской Федерации, организаций, предусмотренных частью 1.1 статьи 16 настоящего Федерального закона, и их работников, а также жалоб на решения и действия (бездействие) многофункционального центра, его работников устанавливается Правительством Российской Федерации.

5.5. В случае если федеральным законом установлен порядок (процедура) подачи и рассмотрения жалоб на решения и действия (бездействие) органов, предоставляющих государственные услуги, органов, предоставляющих муниципальные услуги, должностных лиц органов, предоставляющих государственные услуги, или органов, предоставляющих муниципальные услуги, либо государственных или муниципальных служащих, для отношений, связанных с подачей и рассмотрением указанных жалоб, нормы статьи 11.1 настоящего Федерального закона и настоящей статьи не применяются.

5.6. Жалоба на решения и (или) действия (бездействие) органов, предоставляющих государственные услуги, органов, предоставляющих муниципальные услуги, должностных лиц органов, предоставляющих государственные услуги, или органов, предоставляющих муниципальные услуги, либо государственных или муниципальных служащих при осуществлении в отношении юридических лиц и индивидуальных предпринимателей, являющихся субъектами градостроительных отношений, процедур, включенных в исчерпывающие перечни процедур в сферах строительства, утвержденные Правительством Российской Федерации в соответствии с частью 2 статьи 6 Градостроительного кодекса Российской Федерации, может быть подана такими лицами в порядке, установленном настоящей статьёй, либо в порядке, установленном антимонопольным законодательством Российской Федерации, в антимонопольный орган.

5. Особенности подачи и рассмотрения жалоб на решения и действия (бездействие) органов государственной власти субъектов Российской Федерации и их должностных лиц, государственных гражданских служащих органов государственной власти субъектов Российской Федерации, органов местного самоуправления и их должностных лиц, муниципальных служащих, а также на решения и действия (бездействие) многофункционального центра, работников многофункционального центра устанавливаются соответственно нормативными правовыми актами субъектов Российской Федерации и муниципальными правовыми актами.

6. Жалоба должна содержать:

1) наименование органа, предоставляющего государственную услугу, органа, предоставляющего муниципальную услугу, должностного лица органа, предоставляющего государственную услугу, или органа, предоставляющего муниципальную услугу, либо государственного или муниципального служащего, многофункционального центра, его руководителя и (или) работника, организаций, предусмотренных частью 1.1 статьи 16 настоящего Федерального закона, их руководителей и (или) работников, решения и действия (бездействие) которых обжалуются;

2) фамилию, имя, отчество (последнее - при наличии), сведения о месте жительства заявителя - физического лица либо наименование, сведения о месте нахождения заявителя - юридического лица, а также номер (номера) контактного телефона, адрес (адреса) электронной почты (при наличии) и почтовый адрес, по которым должен быть направлен ответ заявителю;

3) сведения об обжалуемых решениях и действиях (бездействии) органа, предоставляющего государственную услугу, органа, предоставляющего муниципальную услугу, должностного лица органа, предоставляющего государственную услугу, или органа, предоставляющего муниципальную услугу, либо государственного или муниципального служащего, многофункционального центра, работника многофункционального центра, организаций, предусмотренных частью 1.1 статьи 16 настоящего Федерального закона, их работников;

4) доводы, на основании которых заявитель не согласен с решением и действием (бездействием) органа, предоставляющего государственную услугу, органа, предоставляющего муниципальную услугу, должностного лица органа, предоставляющего государственную услугу, или органа, предоставляющего муниципальную услугу, либо государственного или муниципального служащего, многофункционального центра, работника многофункционального центра, организаций, предусмотренных частью 1.1 статьи 16 настоящего Федерального закона, их работников. Заявителем могут быть представлены документы (при наличии), подтверждающие доводы заявителя, либо их копии. 7. По результатам рассмотрения жалобы орган, предоставляющий государственную услугу, либо орган, предоставляющий муниципальную услугу, принимает одно из следующих решений:

1) удовлетворяет жалобу, в том числе в форме отмены принятого решения, исправления допущенных органом, предоставляющим государственную услугу, либо органом, предоставляющим муниципальную услугу,

опечаток и ошибок в выданных в результате предоставления государственной или муниципальной услуги документах, возврата заявителю денежных средств, взимание которых не предусмотрено нормативными правовыми актами Российской Федерации, нормативными правовыми актами субъектов Российской Федерации, муниципальными правовыми актами, а также в иных формах;

2) отказывает в удовлетворении жалобы.

Жалоба, поступившая в орган, предоставляющий государственную услугу, орган, предоставляющий муниципальную услугу, многофункциональный центр, учредителю многофункционального центра, в организации, предусмотренные частью 1.1 статьи 16 настоящего Федерального закона, либо вышестоящий орган (при его наличии), подлежит рассмотрению в течение пятнадцати рабочих дней со дня ее регистрации, а в случае обжалования отказа органа, предоставляющего государственную услугу, органа, предоставляющего муниципальную услугу, многофункционального центра, организаций, предусмотренных частью 1.1 статьи 16 настоящего Федерального закона, в приеме документов у заявителя либо в исправлении допущенных опечаток и ошибок или в случае обжалования нарушения установленного срока таких исправлений - в течение пяти рабочих дней со дня ее регистрации.

7. По результатам рассмотрения жалобы принимается одно из следующих решений:

1) жалоба удовлетворяется, в том числе в форме отмены принятого решения, исправления допущенных опечаток и ошибок в выданных в результате предоставления государственной или муниципальной услуги документах, возврата заявителю денежных средств, взимание которых не предусмотрено нормативными правовыми актами Российской Федерации, нормативными правовыми актами субъектов Российской Федерации, муниципальными правовыми актами;

2) в удовлетворении жалобы отказывается.

8. Не позднее дня, следующего за днем принятия решения, указанного в части 7 настоящей статьи, заявителю в письменной форме и по желанию заявителя в электронной форме направляется мотивированный ответ о результатах рассмотрения жалобы.

9. В случае установления в ходе или по результатам рассмотрения жалобы признаков состава административного правонарушения или преступления должностное лицо, работник, наделенные полномочиями по рассмотрению жалоб в соответствии с частью 1 настоящей статьи, незамедлительно направляют имеющиеся материалы в органы прокуратуры.

10. Положения настоящего Федерального закона, устанавливающие порядок рассмотрения жалоб на нарушения прав граждан и организаций при предоставлении государственных и муниципальных услуг, не распространяются на отношения, регулируемые Федеральным законом от 2 мая 2006 года N 59-ФЗ "О порядке рассмотрения обращений граждан Российской Федерации".



В \_\_\_\_\_ (наименование  
органа местного самоуправления муниципального образования)  
от \_\_\_\_\_  
(для физических лиц - фамилия, имя, отчество (при наличии), место  
жительства, реквизиты документа, удостоверяющего личность, ИНН)  
\_\_\_\_\_  
(для юридических лиц - наименование, место нахождения,  
организационно-правовая форма, сведения о государственной  
регистрации в ЕГРЮЛ, ОГРН)  
\_\_\_\_\_  
(почтовый адрес, адрес электронной почты, номер телефона для  
связи)

**Заявление**

об образовании земельного участка для его предоставления в аренду  
для комплексного освоения в целях жилищного строительства,  
путем проведения аукциона

Прошу Вас образовать земельный участок \_\_\_\_\_ и предоставить  
его в аренду путем  
(указывается цель использования земельного участка)  
проведения аукциона.

Земельный участок площадью \_\_\_\_\_ кв.м., кадастровый номер \_\_\_\_\_, с видом  
разрешенного использования \_\_\_\_\_, из категории земель \_\_\_\_\_, расположенного по  
адресу: \_\_\_\_\_ муниципальный район (городской округ), населенный пункт \_\_\_\_\_  
ул. \_\_\_\_\_ д. \_\_\_\_\_.

К заявлению прилагаются следующие документы (сканкопии):

Физические лица:

- 1) Копия документа, удостоверяющего личность (для гражданина);
- 2) Документ, подтверждающий полномочия представителя (если от имени заявителя действует представитель);
- 3) Утвержденная схема расположения земельного участка на кадастровом плане территорий (если земельный участок предстоит образовать и не утвержден проект межевания территории, в границах которой предусмотрено образование земельного участка).

Юридические лица:

- 1) Документ, подтверждающий полномочия представителя (если от имени заявителя действует представитель);
- 2) Утвержденная схема расположения земельного участка на кадастровом плане территорий (если земельный участок предстоит образовать и не утвержден проект межевания территории, в границах которой предусмотрено образование земельного участка).

*Подтверждаю свое согласие, а также согласие представляемого мною лица на обработку персональных данных (сбор, систематизацию, накопление, хранение, уточнение (обновление, изменение), использование, распространение (в том числе передачу), обезличивание, блокирование, уничтожение персональных данных, а также иных действий, необходимых для обработки персональных данных в рамках предоставления муниципальной услуги), в том числе в автоматизированном режиме, включая принятие решений на их основе органом, предоставляющим муниципальную услугу, в целях предоставления муниципальной услуги.*

*Настоящим подтверждаю: сведения, включенные в заявление, относящиеся к моей личности и представляемому мною лицу, а также внесенные мною ниже, достоверны. Документы (сканкопии документов), приложенные к заявлению, соответствуют требованиям, установленным законодательством Российской Федерации, на момент представления заявления эти документы, действительны и содержат достоверные сведения.*

*Даю свое согласие на участие в опросе по оценке качества предоставленной мне муниципальной услуги по телефону: \_\_\_\_\_.*

\_\_\_\_\_ (дата) \_\_\_\_\_ (подпись) \_\_\_\_\_ (Ф.И.О.)

ПОСТАНОВЛЕНИЕ

« \_\_\_\_ » \_\_\_\_\_ 20 \_\_\_\_ г.

КАРАР

№ \_\_\_\_

**О проведении аукциона на право заключения договора  
аренды земельного участка для его комплексного освоения  
в целях жилищного строительства,**

В соответствии со ст. \_\_\_\_\_ Земельного кодекса РФ, Федеральный закон «О государственной регистрации прав на недвижимое имущество и сделок с ним», постановлением Правительства РФ от 11.11.2002 N 808 «Об организации и проведении торгов по продаже находящихся в государственной или муниципальной собственности земельных участков или права на заключения договоров аренды», Исполнительный комитет РЕШИЛ:

1. Провести аукцион на право заключения договора аренды земельного участка площадью \_\_\_\_\_ кв.м., с видом разрешенного использования \_\_\_\_\_, из категории земель \_\_\_\_\_, расположенного по адресу: \_\_\_\_\_ муниципальный район (городской округ), населенный пункт \_\_\_\_\_ ул. \_\_\_\_\_ д. \_\_\_\_\_, сроком на \_\_\_\_ лет.

2. Утвердить указанную в прилагаемом перечне (Приложение №1):

- начальную стоимость арендной платы земельного участка определена.....

**Статья 39.6. Случаи предоставления земельных участков, находящихся в государственной или муниципальной собственности, в аренду на торгах и без проведения торгов**  
(введена Федеральным [законом](#) от 23.06.2014 N 171-ФЗ)

1. Договор аренды земельного участка, находящегося в государственной или муниципальной собственности, заключается на торгах, проводимых в форме аукциона, за исключением случаев, предусмотренных [пунктом 2](#) настоящей статьи.

2. Договор аренды земельного участка, находящегося в государственной или муниципальной собственности, заключается без проведения торгов в случае предоставления:

1) земельного участка юридическим лицам в соответствии с указом или распоряжением Президента Российской Федерации;

2) земельного участка юридическим лицам в соответствии с распоряжением Правительства Российской Федерации для размещения объектов социально-культурного назначения, реализации масштабных инвестиционных проектов при условии соответствия указанных объектов, инвестиционных проектов [критериям](#), установленным Правительством Российской Федерации;

3) земельного участка юридическим лицам в соответствии с распоряжением высшего должностного лица субъекта Российской Федерации для размещения объектов социально-культурного и коммунально-бытового назначения, реализации масштабных инвестиционных проектов при условии соответствия указанных объектов, инвестиционных проектов [критериям](#), установленным законами субъектов Российской Федерации;

4) земельного участка для выполнения международных обязательств Российской Федерации, а также юридическим лицам для размещения объектов, предназначенных для обеспечения электро-, тепло-, газо- и водоснабжения, водоотведения, связи, нефтепроводов, объектов федерального, регионального или местного значения;

5) земельного участка, образованного из земельного участка, находящегося в государственной или муниципальной собственности, в том числе предоставленного для комплексного освоения территории, лицу, с которым был заключен договор аренды такого земельного участка, если иное не предусмотрено [подпунктами 6 и 8](#) настоящего пункта;

6) земельного участка, образованного из земельного участка, предоставленного некоммерческой организации, созданной гражданами, для комплексного освоения территории в целях индивидуального жилищного строительства, за исключением земельных участков, отнесенных к имуществу общего пользования, членам данной некоммерческой организации или, если это предусмотрено решением общего собрания членов данной некоммерческой организации, данной некоммерческой организации;

7) земельного участка, образованного из земельного участка, предоставленного некоммерческой организации, созданной гражданами, для ведения садоводства, огородничества, дачного хозяйства, за исключением земельных участков, отнесенных к имуществу общего пользования, членам данной некоммерческой организации;

8) земельного участка, образованного в результате раздела ограниченного в обороте земельного участка, предоставленного некоммерческой организации, созданной гражданами, для ведения садоводства, огородничества, дачного хозяйства или для комплексного освоения территории в целях индивидуального жилищного строительства и отнесенного к имуществу общего пользования, данной некоммерческой организации;

9) земельного участка, на котором расположены здания, сооружения, собственникам зданий, сооружений, помещений в них и (или) лицам, которым эти объекты недвижимости предоставлены на праве хозяйственного ведения или в случаях, предусмотренных [статьей 39.20](#) настоящего Кодекса, на праве оперативного управления;

10) земельного участка, на котором расположены объекты незавершенного строительства, однократно для завершения их строительства собственникам объектов незавершенного строительства в случаях, предусмотренных [пунктом 5](#) настоящей статьи;

11) земельного участка, находящегося в постоянном (бессрочном) пользовании юридических лиц, этим землепользователям, за исключением юридических лиц, указанных в [пункте 2 статьи 39.9](#) настоящего Кодекса;

12) земельного участка крестьянскому (фермерскому) хозяйству или сельскохозяйственной организации в случаях, установленных Федеральным [законом](#) "Об обороте земель сельскохозяйственного назначения";

13) земельного участка, образованного в границах застроенной территории, лицу, с которым заключен договор о развитии застроенной территории;

13.1) земельного участка для освоения территории в целях строительства стандартного жилья или для комплексного освоения территории в целях строительства стандартного жилья юридическому лицу, заключившему договор об освоении территории в целях строительства стандартного жилья или договор о комплексном освоении территории в целях строительства стандартного жилья;

(пп. 13.1 введен Федеральным [законом](#) от 21.07.2014 N 224-ФЗ)

13.2) земельного участка, изъятого для муниципальных нужд в целях комплексного развития территории у физического или юридического лица, которому такой земельный участок был предоставлен на праве безвозмездного пользования, аренды, лицу, заключившему договор о комплексном развитии территории по инициативе органа местного самоуправления по результатам аукциона на право заключения данного договора в соответствии с Градостроительным кодексом Российской Федерации;

(пп. 13.2 введен Федеральным законом от 03.07.2016 N 373-ФЗ)

13.3) земельного участка для строительства объектов коммунальной, транспортной, социальной инфраструктур лицу, заключившему договор о комплексном развитии территории в соответствии с Градостроительным кодексом Российской Федерации;

(пп. 13.3 введен Федеральным законом от 03.07.2016 N 373-ФЗ)

14) земельного участка гражданам, имеющим право на первоочередное или внеочередное приобретение земельных участков в соответствии с федеральными законами, законами субъектов Российской Федерации;

15) земельного участка гражданам для индивидуального жилищного строительства, ведения личного подсобного хозяйства в границах населенного пункта, садоводства, дачного хозяйства, гражданам и крестьянским (фермерским) хозяйствам для осуществления крестьянским (фермерским) хозяйством его деятельности в соответствии со [статьей 39.18](#) настоящего Кодекса;

16) земельного участка взамен земельного участка, предоставленного гражданину или юридическому лицу на праве аренды и изымаемого для государственных или муниципальных нужд;

17) земельного участка религиозным организациям, казачьим обществам, внесенным в государственный реестр казачьих обществ в Российской Федерации (далее - казачьи общества), для осуществления сельскохозяйственного производства, сохранения и развития традиционного образа жизни и хозяйствования казачьих обществ на территории, определенной в соответствии с законами субъектов Российской Федерации;

18) земельного участка лицу, которое в соответствии с настоящим Кодексом имеет право на приобретение в собственность земельного участка, находящегося в государственной или муниципальной собственности, без проведения торгов, в том числе бесплатно, если такой земельный участок зарезервирован для государственных или муниципальных нужд либо ограничен в обороте;

19) земельного участка гражданину для сенокосения, выпаса сельскохозяйственных животных, ведения огородничества или земельного участка, расположенного за границами населенного пункта, гражданину для ведения личного подсобного хозяйства;

20) земельного участка, необходимого для проведения работ, связанных с пользованием недрами, недропользователю;

21) земельного участка, расположенного в границах особой экономической зоны или на прилегающей к ней территории, резиденту особой экономической зоны или управляющей компании в случае привлечения ее в порядке, установленном законодательством Российской Федерации об особых экономических зонах, для выполнения функций по созданию за счет средств федерального бюджета, бюджета субъекта Российской Федерации, местного бюджета, внебюджетных источников финансирования объектов недвижимости в границах особой экономической зоны и на прилегающей к ней территории и по управлению этими и ранее созданными объектами недвижимости;

22) земельного участка, расположенного в границах особой экономической зоны или на прилегающей к ней территории, для строительства объектов инфраструктуры этой зоны лицу, с которым уполномоченным Правительством Российской Федерации федеральным органом исполнительной власти заключено соглашение о взаимодействии в сфере развития инфраструктуры особой экономической зоны. Примерная форма соглашения о взаимодействии в сфере развития инфраструктуры особой экономической зоны утверждается уполномоченным Правительством Российской Федерации федеральным органом исполнительной власти;

23) земельного участка, необходимого для осуществления деятельности, предусмотренной концессионным соглашением, соглашением о государственно-частном партнерстве, соглашением о муниципально-частном партнерстве, лицу, с которым заключены указанные соглашения;

(в ред. Федерального закона от 13.07.2015 N 224-ФЗ)

23.1) земельного участка для освоения территории в целях строительства и эксплуатации наемного дома коммерческого использования или для освоения территории в целях строительства и эксплуатации наемного дома социального использования лицу, заключившему договор об освоении территории в целях строительства и эксплуатации наемного дома коммерческого использования или договор об освоении территории в целях строительства и эксплуатации наемного дома социального использования, и в случаях, предусмотренных законом субъекта Российской Федерации, некоммерческой организации, созданной субъектом Российской Федерации или муниципальным образованием для освоения территорий в целях строительства и эксплуатации наемных домов социального использования;

(пп. 23.1 введен Федеральным законом от 21.07.2014 N 217-ФЗ)

23.2) земельного участка, необходимого для осуществления деятельности, предусмотренной специальным инвестиционным контрактом, лицу, с которым заключен специальный инвестиционный контракт;

(пп. 23.2 введен Федеральным законом от 03.07.2016 N 365-ФЗ)

24) земельного участка, необходимого для осуществления видов деятельности в сфере охотничьего хозяйства, лицу, с которым заключено охотхозяйственное соглашение;

25) земельного участка для размещения водохранилищ и (или) гидротехнических сооружений, если размещение этих объектов предусмотрено документами территориального планирования в качестве объектов федерального, регионального или местного значения;

26) земельного участка для осуществления деятельности Государственной компании "Российские автомобильные дороги" в границах полос отвода и придорожных полос автомобильных дорог;

27) земельного участка для осуществления деятельности открытого акционерного общества "Российские железные дороги" для размещения объектов инфраструктуры железнодорожного транспорта общего пользования;

28) земельного участка резиденту зоны территориального развития, включенному в реестр резидентов зоны территориального развития, в границах указанной зоны для реализации инвестиционного проекта в соответствии с инвестиционной декларацией;

29) земельного участка лицу, обладающему правом на добычу (вылов) водных биологических ресурсов на основании решения о предоставлении их в пользование, договора о предоставлении рыбопромыслового участка или договора пользования водными биологическими ресурсами, для осуществления деятельности, предусмотренной указанными решением или договорами;

30) земельного участка юридическому лицу для размещения ядерных установок, радиационных источников, пунктов хранения ядерных материалов и радиоактивных веществ, пунктов хранения, хранилищ радиоактивных отходов и пунктов захоронения радиоактивных отходов, решения о сооружении и о месте размещения которых приняты Правительством Российской Федерации;

31) земельного участка, предназначенного для ведения сельскохозяйственного производства, арендатору, в отношении которого у уполномоченного органа отсутствует информация о выявленных в рамках государственного земельного надзора и неустраненных нарушениях законодательства Российской Федерации при использовании такого земельного участка, при условии, что заявление о заключении нового договора аренды такого земельного участка подано этим арендатором до дня истечения срока действия ранее заключенного договора аренды такого земельного участка;

(в ред. Федерального закона от 03.07.2016 N 336-ФЗ)

32) земельного участка арендатору (за исключением арендаторов земельных участков, указанных в подпункте 31 настоящего пункта), если этот арендатор имеет право на заключение нового договора аренды такого земельного участка в соответствии с пунктами 3 и 4 настоящей статьи;

33) земельного участка резиденту свободного порта Владивосток на территории свободного порта Владивосток; (пп. 33 введен Федеральным законом от 13.07.2015 N 213-ФЗ)

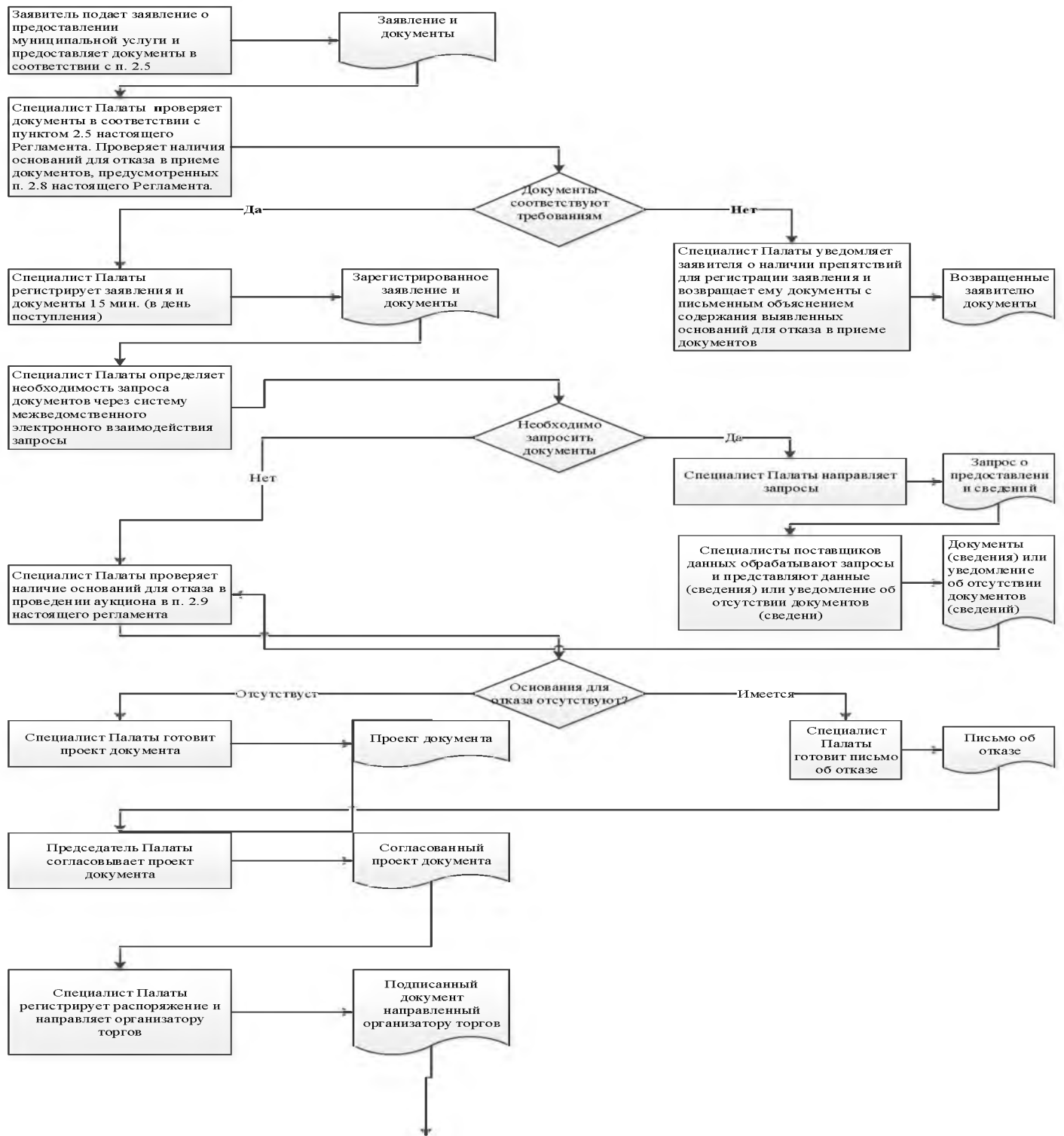
34) земельного участка гражданину в соответствии с Федеральным законом "Об особенностях предоставления гражданам земельных участков, находящихся в государственной или муниципальной собственности и расположенных на территориях субъектов Российской Федерации, входящих в состав Дальневосточного федерального округа, и о внесении изменений в отдельные законодательные акты Российской Федерации";

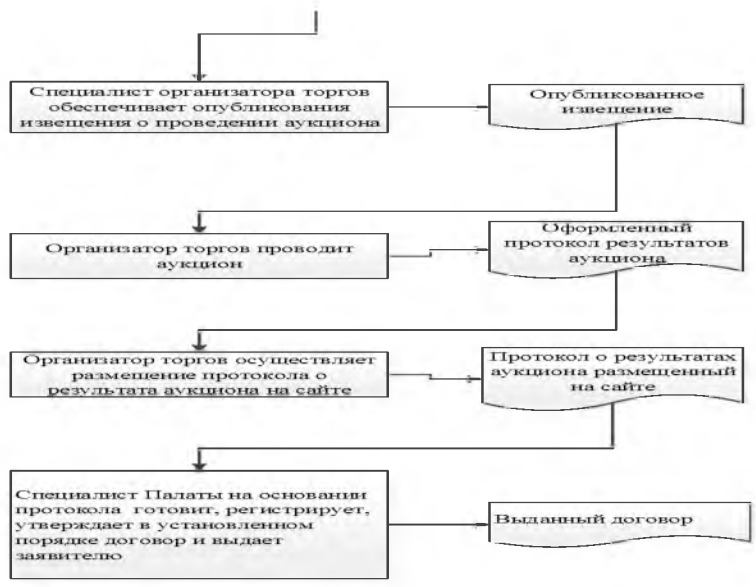
(пп. 34 введен Федеральным законом от 01.05.2016 N 119-ФЗ)

35) земельного участка в соответствии с Федеральным законом от 24 июля 2008 года N 161-ФЗ "О содействии развитию жилищного строительства".

(пп. 35 введен Федеральным законом от 23.06.2016 N 221-ФЗ)

Блок-схема последовательности действий по предоставлению муниципальной услуги





Руководителю  
Исполкома Тетюшского муниципального района  
Республики Татарстан  
От: \_\_\_\_\_

**Заявление  
об исправлении технической ошибки**

Сообщаю об ошибке, допущенной при оказании муниципальной услуги

\_\_\_\_\_ (наименование услуги)

Записано: \_\_\_\_\_

Правильные сведения: \_\_\_\_\_

Прошу исправить допущенную техническую ошибку и внести соответствующие изменения в документ, являющийся результатом муниципальной услуги.

Прилагаю следующие документы:

- 1.
- 2.
- 3.

В случае принятия решения об отклонении заявления об исправлении технической ошибки прошу направить такое решение:

посредством отправления электронного документа на адрес E-mail: \_\_\_\_\_;

в виде заверенной копии на бумажном носителе почтовым отправлением по адресу:

\_\_\_\_\_.

Подтверждаю свое согласие, а также согласие представляемого мною лица на обработку персональных данных (сбор, систематизацию, накопление, хранение, уточнение (обновление, изменение), использование, распространение (в том числе передачу), обезличивание, блокирование, уничтожение персональных данных, а также иных действий, необходимых для обработки персональных данных в рамках предоставления муниципальной услуги), в том числе в автоматизированном режиме, включая принятие решений на их основе органом предоставляющим муниципальную услугу, в целях предоставления муниципальной услуги.

Настоящим подтверждаю: сведения, включенные в заявление, относящиеся к моей личности и представляемому мною лицу, а также внесенные мною ниже, достоверны. Документы (копии документов), приложенные к заявлению, соответствуют требованиям, установленным законодательством Российской Федерации, на момент представления заявления эти документы действительны и содержат достоверные сведения.

Даю свое согласие на участие в опросе по оценке качества предоставленной мне муниципальной услуги по телефону: \_\_\_\_\_.

\_\_\_\_\_ (дата)

\_\_\_\_\_ ( \_\_\_\_\_ )  
(подпись) (Ф.И.О.)



**Реквизиты должностных лиц, ответственных за предоставление  
муниципальной услуги и осуществляющих контроль ее исполнения,**

**Исполком Тетюшского муниципального района**

| Должность                       | Телефон       | Электронный адрес                                    |
|---------------------------------|---------------|------------------------------------------------------|
| Руководитель исполкома          | 8(84373)25002 | <a href="mailto:tatesh@tatar.ru">tatesh@tatar.ru</a> |
| Управляющий делами<br>исполкома | 8(84373)25002 | <a href="mailto:tatesh@tatar.ru">tatesh@tatar.ru</a> |

**Палата имущественных и земельных отношений  
Тетюшского муниципального района**

| Должность           | Телефон       | Электронный адрес                                                 |
|---------------------|---------------|-------------------------------------------------------------------|
| Председатель Палаты | 8(84373)25370 | <a href="mailto:M.Hramenkova@tatar.ru">M.Hramenkova@tatar.ru</a>  |
| Специалист Палаты   | 8(84373)25373 | <a href="mailto:M.Hramenkova@tatar.ru">M.Hramenkova @tatar.ru</a> |