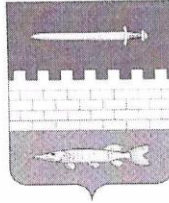


**ИСПОЛНИТЕЛЬНЫЙ КОМИТЕТ  
ПЕТРОПАВЛОВСКОГО  
СЕЛЬСКОГО ПОСЕЛЕНИЯ  
НОВОШЕШМИНСКОГО  
МУНИЦИПАЛЬНОГО РАЙОНА  
РЕСПУБЛИКИ ТАТАРСТАН**  
ул. Ленина, д. 33  
с.Слобода Петропавловская,423198



**ТАТАРСТАН РЕСПУБЛИКАСЫ  
ЯҢА ЧИШМӘ  
МУНИЦИПАЛЬ РАЙОНЫ  
ПЕТРОПАВЕЛ АВЫЛ  
ЖИРЛЕГЕНЕҢ  
БАШКАРМА КОМИТЕТЫ**  
Ленин урамы, 33  
Петропавловка бистәсе авылы ,423198

тел.: (8-4348) 3-35-41, факс: (8-4348) 3-35-18.Ppav.Nsm@tatar.ru

## **КАРАР**

2018 елның 05 нче сентябре

## **КАРАР**

№ 21

### **"Белешмә (өземтә) бирү буенча муниципаль хезмәт күрсәтүнең административ регламентын раслау турында»**

«Дәүләт һәм муниципаль хезмәтләр күрсәтүне оештыру турында» 2010 елның 27 июлендәге 210-ФЗ номерлы Федераль законны гамәлгә ашыру максатларында, Татарстан Республикасы Министрлар Кабинетының «Татарстан Республикасы дәүләт хакимияте башкарма органнары тарафыннан дәүләт хезмәтләре күрсәтүнең административ регламентларын эшләү һәм раслау тәртибен раслау һәм Татарстан Республикасы Министрлар Кабинетының аерым карарларына үзгәрешләр кертү турында» 2010 елның 2 ноябрәндәге 880 номерлы карарына таянып, Татарстан Республикасы Яңа Чишмә муниципаль районы Башкарма комитетының 2011 елның 21 февралендәге карары нигезендә Татарстан Республикасы Яңа Чишмә муниципаль районы №46 «Яңа Чишмә муниципаль районы жирле үзидарә органнары тарафыннан күрсәтелә торган муниципаль хезмәтләр реестрын алып бару тәртибе турындагы нигезләмәне һәм муниципаль хезмәтләр күрсәтүнең административ регламентларын эшләү һәм раслау тәртибен раслау турында» (13.12.2011 ел, №493, 07.06.2012 ел, № 228 карарны исәпкә алып), Татарстан Республикасы Яңа Чишмә муниципаль районы Петропавел авыл жирлегә башкарма комитеты

### **КАРАР БИРӘ:**

1. Белешмә (өземтә) бирү буенча муниципаль хезмәт күрсәтүнең административ регламентын раслау турында кабул итәргә (кушымта итеп бирелә).
2. Петропавел авыл жирлегә Башкарма комитетының «белешмә (өземтә) бирү буенча муниципаль хезмәт күрсәтүнең административ регламентын раслау турында "2016 ел, 14 март, 6 нчы карары үз көчен югалткан дип санау хакында"

3. Әлеге карарны» Интернет «мәгълүмат - телекоммуникация челтәрендә Татарстан Республикасы хокукый мәгълүмат рәсми порталының рәсми сайтында бастырып чыгарырга (халыкка житкерергә) <http://pravo.tatarstan.ru> Яңа Чишмә муниципаль районының рәсми сайтында <http://novosheshminsk.tatarstan.ru/>.
4. Әлеге карарның үтәлешен контрольдә тотам.

Татарстан Республикасы  
Яңа Чишмә муниципаль районы  
Петропавел авыл жирлегә башлыгы



Д.С.Никитин

Кушымта

## **Административ регламент белешмә бирү буенча муниципаль хезмэт күрсәтү (өземтэләр)**

### **1. Гомуми нигезләмәләр**

1.1. Муниципаль хезмэт күрсәтүнең әлеге Административ регламенты (алга таба - Регламент) белешмә (өземтә) бирү буенча муниципаль хезмэт күрсәтүнең стандартын һәм тәртибен (алга таба-муниципаль хезмэт) билгели.

1.2. Муниципаль хезмэт алучылар: физик затлар (алга таба-гариза бирүче).

1.3. Муниципаль хезмэт Татарстан Республикасы Яңа Чишмә муниципаль районы Петропавел авыл жирлеге башкарма комитеты (алга таба – Башкарма комитет) тарафыннан күрсәтелә.

Муниципаль хезмәтләрне башкаручы- Петропавел авыл жирлеге башкарма комитеты (алга таба-авыл жирлеге башкарма комитеты).

1.3.1. Башкарма комитетның урнашу урыны: 423183, Татарстан Республикасы, Яңа Чишмә районы, Петропавел авылы, Ленин ур., 33.

Эш графигы:

дүшәмбе-жомга: 8.00-16.00;

шимбә: 8.00-12.00 00;

якшәмбе - ял көне.

Ял һәм туклану өчен тәнәфес вакыты эчке хезмэт тәртибе кагыйдәләре белән билгеләнә.

Белешмә телефоны (8843-48) 3-35-18.

Шәхесне раслаучы документлар буенча узу.

1.3.2. «Интернет» мәгълүмат-телекоммуникация челтәрендәге (алга таба – «Интернет» челтәре) муниципаль район Рәсми сайты адресы: ([http:// www.novosheshminsk .tatar.ru](http://www.novosheshminsk.tatar.ru)).

1.3.3. Дәүләт хезмәте турында мәгълүмат алырга мөмкин:

1) авыл жирлеге башкарма комитеты биналарында урнашкан Муниципаль хезмэт турында визуаль һәм текстлы мәгълүматны үз эченә алган мәгълүмат стендлары ярдәмендә, мөрәжәгать итүчеләр белән эшләү өчен. Мәгълүмат стендларында урнаштырылган мәгълүмат үз эченә пунктлардагы (пунктлардагы) муниципаль хезмэт турында мәгълүматны ала) 1.1, 1.3.1, 2.3, 2.5, 2.8, 2.10, 2.11, 5.1 әлеге Регламент;

2) «Интернет» челтәре аша муниципаль районның рәсми сайтында (<http:// www.novosheshminsk.tatar.ru>);

3) Татарстан Республикасы дәүләт һәм муниципаль хезмәтләр Порталында (<http://uslugi.k.tatar.ru/>);

4) дәүләт һәм муниципаль хезмәтләр (функцияләр) бердәм порталында (<http://www.gosuslugi.ru/>);

5) авыл жирлеге Башкарма комитетында:

телдән мөрәжәгать иткәндә-шәхсән яки телефон аша;

язмача (шул исәптән электрон документ формасында) мөрәжәгать иткәндә – кәгазьдә почта аша, электрон почта аша.

1.3.4. Муниципаль хезмәт күрсәтү мәсьәләләре буенча мәгълүмат авыл жирлеге башкарма комитеты сәркатибе тарафыннан муниципаль районның рәсми сайтында һәм авыл жирлеге башкарма комитеты биналарында мәгълүмат стендларында урнаштырыла.

1.4. Муниципаль хезмәт күрсәтү нигезендә башкарыла:

1994 елның 30 ноябрәндәге 51-ФЗ номерлы Россия Федерациясе Граждан кодексы (Россия Федерациясе законнары жыйылышы, 05.12.1994, № 32, 3301 ст.) (алга таба-РФ ГК);

25.10.2001 ел, № 136-ФЗ Россия Федерациясе Жир кодексы (Россия Федерациясе законнары жыйылышы, 29.10.2001, №44, 4147 ст.) (алга таба – РФ ЗК);

2004 елның 29 декабрәндәге 188-ФЗ номерлы Россия Федерациясе Торак кодексы (Россия Федерациясе законнары жыйылышы, 03.01.2005, № 1 (1 өлеш), 14 ст. (алга таба – РФ ТК);

Нотариат турында Россия Федерациясе законнары нигезләре (утв. РФ ВС 11.02.1993 № 4462-1) (Российская газета, № 49, 13.03.1993);

"Ветераннар турында" 12.01.1995 ел, №5-ФЗ Федераль закон (09.12.2010 ел редакциясендә) (Россия Федерациясе законнары жыйылышы, 16.01.1995, №3, 168 ст.) (алга таба - 5-ФЗ);

«Күчемсез мөлкәткә хокуклары һәм аның белән алыш-бирешләрне дәүләт теркәвенә алу турында» 21.07.1997 ел, №122-ФЗ Федераль закон (Россия Федерациясе законнары жыйылышы, 28.07.1997, №30, 3594 ст.) (алга таба - 122-ФЗ);

"Крестьян (фермер) хужалыгы турында" 2003 елның 11 июнендәге 74-ФЗ номерлы Федераль закон (2009 елның 30 октябрәндәге редакция) (алга таба-законнар жыйылышы), 16.06.2003, №24, ст. 2249) (алга таба – 74-ФЗ номерлы Федераль закон);

«Россия Федерациясендә жирле үзидарә оештыруның гомуми принциплары турында» 06.10.2003 ел, №131-ФЗ Федераль закон (Россия Федерациясе законнары жыйылышы, 06.10.2003, № 40, ст. 3822) (алга таба - 131-ФЗ);

«Дәүләт һәм муниципаль хезмәтләр күрсәтүне оештыру турында» 27.07.2010 елдагы 210-ФЗ номерлы Федераль закон нигезендә Россия Федерациясе законнары жыйылышы, 02.08.2010, №31, 4179 ст.) (алга таба-210-ФЗ номерлы Федераль закон);

Россия Федерациясе Авыл хужалыгы министрлыгының «жирлекләрнең жирле үзидарә органнары һәм шәһәр округларының жирле үзидарә органнары тарафыннан хужалык китапларын алып бару рәвешен һәм тәртибен раслау турында» 2010 елның 11

октябрдәгә 345 номерлы боерыгы (федераль башкарма хакимият органнарының норматив актлары бюллетене, №50, 13.12.2010) (алга таба – 345 боерык);

«гражданның жир кишәрлегенә хокукы булу турында хужалык кенәгәсеннән өземтә формасын раслау турында " 07.03.2012 № П-103 боерыгы (алга таба-Росрегистрация боерыгы – ;

«Татарстан Республикасында жирле үзидарә турында» 2004 елның 28 июлендәгә 45-ТРЗ номерлы Татарстан Республикасы Законы (Татарстан Республикасы, №155-156, 03.08.2004) (алга таба-45-ТРЗ номерлы Татарстан Республикасы Законы);

Яңа Чишмә муниципаль район Советының 18.03.2015 ел, №42-247 карары белән кабул ителгән Татарстан Республикасы Яңа Чишмә муниципаль районы Уставы

Яңа Чишмә муниципаль районы Советының 2015 елның 18 мартындагы 42-248 номерлы карары белән кабул ителгән Татарстан Республикасы Яңа Чишмә муниципаль районы Башкарма комитеты турында нигезләмә

«Татарстан Республикасы Яңа Чишмә муниципаль районы Петропавловка авыл жирлегә» муниципаль берәмлеге Уставы, Яңа Чишмә муниципаль районы Петропавловка авыл жирлегә Советының 2015 елның 6 мартындагы 39-114 номерлы карары (алга таба-Устав) ;

Авыл жирлегә башлыгының 21.01.2013 ел, № 1 карары белән расланган Башкарма комитетның эчке хезмәт тәртибе кагыйдәләре (алга таба-кагыйдәләр–.

1.5. Әлеге Регламентта түбәндәгә терминнар һәм билгеләмәләр кулланыла:

жирле үзидарә органнары тарафыннан бирелә торган белешмә (Өземтә) астында түбәндәгеләр аңлана: гаилә составы турында белешмә, яшәү урыныннан белешмә, хужалык кенәгәсеннән өземтә, йорт кенәгәсеннән өземтә, үлгән көнөндә яшәү урыныннан белешмә, шәхси торак йортларда яшәүчеләргә алдагы яшәү урыныннан белешмә, жир участогына белешмә, йорт хужалыгына белешмә.

дәүләт һәм муниципаль хезмәтләр күрсәтү буенча күпфункцияле үзәкнең читтән торып эш урыны-документларны кабул итү һәм бирү, муниципаль районнарның авыл жирлекләрендә мөрәжәгать итүчеләргә консультация бирү тәртибе;

техник хата - муниципаль хезмәт күрсәтүче орган тарафыннан кертелгән һәм документка кертелгән белешмәләрнең (муниципаль хезмәт күрсәтү нәтижәсе), белешмәләр кертелгән документлардагы белешмәләрнең тәңгәл килмәвенә китергән хата (тасвирлама, басма, грамматик яки арифметик хата яисә мондый хата).

Әлеге Регламентта муниципаль хезмәт күрсәтү турында гариза (алга таба - гариза) астында муниципаль хезмәт күрсәтү турында запрос аңлашыла (27.07.2010 ел, №210-ФЗ Федераль законның 2 ст.2 п.). Гариза стандарт бланкта тугырыла (1 нче кушымта).

## 2. Муниципаль хезмэт күрсәтү стандарты

Муниципаль хезмэт күрсәтү стандартына таләпләр	Стандарт таләпләре эчтәлеге	Муниципаль хезмэт күрсәтү стандартына таләпләр
2.1. Муниципаль хезмэт күрсәтү атамасы	Белешмә (өземтә) бирү	2.1. Муниципаль хезмэт күрсәтү атамасы
2.2. Муниципаль хезмэт күрсәтүче жирле үзидарә башкарма-боеру органы атамасы	Яңа Чишмә муниципаль районы Петропавел авыл жирлегә башкарма комитеты	2.2. Муниципаль хезмэт күрсәтүче жирле үзидарә башкарма-боеру органы атамасы
2.3. Муниципаль хезмэт күрсәтү нәтижәсен тасвирлау	Белешмә (Өземтә). Муниципаль хезмэт күрсәтүдән язмача баш тарту	2.3. Муниципаль хезмэт күрсәтү нәтижәсен тасвирлау
2.4. Муниципаль хезмэт күрсәтү вакыты, шул исәптән муниципаль хезмэт күрсәтүдә катнашучы оешмаларга мөрәжәгать итү зарурлыгын исәпкә алып, әгәр мөмкинлеге Россия Федерациясе законнарында каралган булса, Муниципаль хезмэт күрсәтүне туктатып торы вакыты	Гаризаны теркәгәннән соң өч көннән дә артмый. Мөрәжәгать иткән көнне муниципаль хезмэт күрсәтүдән телдән баш тарту	2.4. Муниципаль хезмэт күрсәтү вакыты, шул исәптән муниципаль хезмэт күрсәтүдә катнашучы оешмаларга мөрәжәгать итү зарурлыгын исәпкә алып, әгәр мөмкинлеге Россия Федерациясе законнарында каралган булса, Муниципаль хезмэт күрсәтүне туктатып торы вакыты
2.5. Муниципаль хезмэт күрсәтү өчен законнар яисә башка норматив хокукый актлар	Хезмэт күрсәтү турында гариза (телдән яки язмача). Документлар (оригиналлар) (2 нче кушымта).	2.5. Муниципаль хезмэт күрсәтү өчен законнар яисә башка норматив

<p>нигезендә кирәкле документларның, шулай ук мөрәжәгать итүче тарафыннан тапшырылырга тиешле муниципаль хезмәтләр күрсәтү өчен кирәкле һәм мәжбүри булган хезмәт күрсәтүләрнең тулы исемлеге, аларны мөрәжәгать итүче тарафыннан алу ысуллары, шул исәптән электрон формада, аларны тапшыру тәртибе</p>	<p>Язма рәвештә гариза бер нөсхәдә тапшырыла.</p> <p>Муниципаль хезмәт алу өчен гариза бланкын гариза бирүче Башкарма комитетта шәхси мөрәжәгать иткәндә алырга мөмкин. Бланкның электрон формасы Башкарма комитетның рәсми сайтында урнаштырылган.</p> <p>Гариза һәм кушып бирелә торган документлар мөрәжәгать итүче тарафыннан кәгазьдә түбәндәге ысулларның берсе белән тапшырылырга (жибәрелергә) мөмкин:</p> <p>шәхсән (гариза бирүче исемнән ышанычнамә нигезендә эш итүче зат);</p> <p>почта аша.</p> <p>Гариза һәм документлар, шулай ук, мөрәжәгать итүче тарафыннан, көчәйтелгән квалификацияле электрон имза белән, гомуми файдаланудагы мәгълүмат-телекоммуникация челтәрләре, шул исәптән «Интернет» мәгълүмат-телекоммуникация челтәре аша, һәм дөүләт һәм муниципаль хезмәтләрнең бердәм порталы аша имзаланган электрон документ рәвешендә тапшырылырга мөмкин (жибәрелә).</p>	<p>хокукый актлар нигезендә кирәкле документларның, шулай ук мөрәжәгать итүче тарафыннан тапшырылырга тиешле муниципаль хезмәтләр күрсәтү өчен кирәкле һәм мәжбүри булган хезмәт күрсәтүләрнең тулы исемлеге, аларны мөрәжәгать итүче тарафыннан алу ысуллары, шул исәптән электрон формада, аларны тапшыру тәртибе</p>
<p>2.6 дөүләт органнары, жирле үзидарә органнары һәм башка оешмалар карамагында булган, шулай ук мөрәжәгать итүче аларны, шул исәптән электрон формада алу ысуллары, аларны тапшыру тәртибе, дөүләт органы, жирле үзидарә органы яисә әлегә документлар белән эш итүче</p>	<p>Әлегә категориягә кертелгән документлар таләп ителми</p>	<p>2.6 дөүләт органнары, жирле үзидарә органнары һәм башка оешмалар карамагында булган, шулай ук мөрәжәгать итүче аларны, шул исәптән электрон формада алу ысуллары, аларны тапшыру тәртибе,</p>

<p>оешма карамагында булган муниципаль хезмэт күрсәтү өчен норматив хокукый актлар нигезендә кирәкле документларның тулы исемлеге</p>		<p>дәүләт органы, жирле үзидарә органы яисә әлеге документлар белән эш итүче оешма карамагында булган муниципаль хезмэт күрсәтү өчен норматив хокукый актлар нигезендә кирәкле документларның тулы исемлеге</p>
<p>2.7. Дәүләт хакимияте органнары (жирле үзидарә органнары) һәм аларның структур бүлекчәләре исемлеге, алар норматив хокукый актларда каралган очрактарда муниципаль хезмэт күрсәтүче орган тарафыннан хезмэт күрсәтү өчен таләп ителә</p>	<p>Муниципаль хезмэт күрсәтүне килештерү таләп ителми</p>	<p>2.7. Дәүләт хакимияте органнары (жирле үзидарә органнары) һәм аларның структур бүлекчәләре исемлеге, алар норматив хокукый актларда каралган очрактарда муниципаль хезмэт күрсәтүче орган тарафыннан хезмэт күрсәтү өчен таләп ителә</p>
<p>2.8. Муниципаль хезмэт күрсәтү өчен кирәкле документларны кабул итүдән баш тарту өчен нигезләрнең тулы исемлеге</p>	<p>1) тиешле булмаган зат тарафыннан документлар тапшыру;  2) тапшырылган документларның әлеге регламентның 2.5 пунктында күрсәтелгән документлар исемлегенә туры килмәве;;  3) гаризада һәм гаризага кушып бирелә торган документларда килешенмәгән төзәтмәләр, аларның эчтәлеген бертөсле аңлатырга мөмкинлек бирми торган житди зыяннар бар;  4) тиешле органга документлар тапшыру</p>	<p>2.8. Муниципаль хезмэт күрсәтү өчен кирәкле документларны кабул итүдән баш тарту өчен нигезләрнең тулы исемлеге</p>



<p>2.9. Муниципаль хезмэт күрсәтүне туктатып тору яки баш тарту өчен нигезләрнең тулы исемлеге</p>	<p>Хезмэт күрсәтүне туктатып тору өчен нигезләр каралмаган.  Баш тарту өчен нигезләр:  1) мөрәжәгать итүче тарафыннан документлар тулы күләмдә тапшырылмаган, йә гаризада һәм (яки) документларда тулы булмаган һәм (яки) дәрәс булмаган мәгълүмат бар</p>	<p>2.9. Муниципаль хезмэт күрсәтүне туктатып тору яки баш тарту өчен нигезләрнең тулы исемлеге</p>
<p>2.10. Муниципаль хезмэт күрсәтү өчен алына торган дәүләт пошлинасын яисә башка түләүне алу тәртибе, күләме һәм нигезләре</p>	<p>Муниципаль хезмэт түләүсез нигездә күрсәтелә</p>	<p>2.10. Муниципаль хезмэт күрсәтү өчен алына торган дәүләт пошлинасын яисә башка түләүне алу тәртибе, күләме һәм нигезләре</p>
<p>2.11. Муниципаль хезмэт күрсәтү өчен кирәкле һәм мәжбүри булган хезмәтләр күрсәтүгә түләүне алу тәртибе, күләме һәм нигезләре, шул исәптән мондый түләү күләмен исәпләү методикасы турында мәгълүматны да кертеп</p>	<p>Кирәкле һәм мәжбүри хезмәтләр күрсәтү таләп ителми</p>	<p>2.11. Муниципаль хезмэт күрсәтү өчен кирәкле һәм мәжбүри булган хезмәтләр күрсәтүгә түләүне алу тәртибе, күләме һәм нигезләре, шул исәптән мондый түләү күләмен исәпләү методикасы турында мәгълүматны да кертеп</p>
<p>2.12. Муниципаль хезмэт күрсәтү турында запрос биргәндә һәм мондый хезмәтләр күрсәтү нәтижәсен алганда чиратның максималь вакыты</p>	<p>Чират булганда муниципаль хезмэт алу өчен гариза бирү - 15 минуттан да артык түгел.  Муниципаль хезмэт күрсәтү нәтижәсен алганда чиратның Максималь көтү вакыты 15 минуттан артмаска тиеш</p>	<p>2.12. Муниципаль хезмэт күрсәтү турында запрос биргәндә һәм мондый хезмәтләр күрсәтү нәтижәсен алганда чиратның максималь вакыты</p>
<p>2.13. Муниципаль хезмэт күрсәтү</p>	<p>Гариза кергән көннән бер көн эчендә.</p>	<p>2.13. Муниципаль хезмэт</p>

<p>турында, шул исәптән электрон формада гариза бирүченең үтенечен теркәү срогы</p>	<p>Электрон формада кергән Запрос ял (бәйрәм) көнендә киләсе ял (бәйрәм) көнендә теркәлә</p>	<p>күрсәтү турында, шул исәптән электрон формада гариза бирүченең үтенечен теркәү срогы</p>
<p>2.14. Муниципаль хезмәт күрсәтелә торган биналарга, мөрәжәгать итүчеләрне көтү һәм кабул итү урынына, шул исәптән инвалидларга социаль яклау турында Россия Федерациясе законнары нигезендә күрсәтелгән объектларның инвалидлар өчен үтемлелеген тәмин итүгә, мондый хезмәтләрне күрсәтү тәртибе турында визуаль, текст һәм мультимедиа мәгълүматларын урнаштыру һәм рәсмиләштерүгә карата таләпләр</p>	<p>Муниципаль хезмәт күрсәтү янгынга каршы система һәм янғын сүндерү системасы, документларны рәсмиләштерү өчен кирәкле мебель, мәгълүмат стендлары белән жиһазландырылган биналарда һәм биналарда башкарыла.</p> <p>Инвалидларның муниципаль хезмәт күрсәтү урынына тоткарлыксыз керә алуы тәмин ителә (бинага керү-чыгу һәм алар чикләрендә күчү уңайлы).</p> <p>Муниципаль хезмәт күрсәтү тәртибе турында визуаль, текст һәм мультимедиа мәгълүматы гариза бирүчеләр өчен уңайлы урыннарда, шул исәптән инвалидларның чикләнгән мөмкинлекләрен исәпкә алып, урнаштырыла</p>	<p>2.14. Муниципаль хезмәт күрсәтелә торган биналарга, мөрәжәгать итүчеләрне көтү һәм кабул итү урынына, шул исәптән инвалидларга социаль яклау турында Россия Федерациясе законнары нигезендә күрсәтелгән объектларның инвалидлар өчен үтемлелеген тәмин итүгә, мондый хезмәтләрне күрсәтү тәртибе турында визуаль, текст һәм мультимедиа мәгълүматларын урнаштыру һәм рәсмиләштерүгә карата таләпләр</p>
<p>2.15. Муниципаль хезмәт күрсәтүдән файдалану мөмкинлеге һәм сыйфаты күрсәткечләре, шул исәптән мөрәжәгать итүченең муниципаль хезмәт күрсәткәндә вазыйфай</p>	<p>Муниципаль хезмәт күрсәтүнең һәркем өчен мөмкин булуы күрсәткечләре булып тора:</p> <p>Яңа Чишмә авыл жирлеген башкарма комитеты бинасының жәмәгать транспортынан файдалану мөмкинлеге зонасында урнашуы;</p> <p>кирәкле белгечләр саны, шулай ук гариза</p>	<p>2.15. Муниципаль хезмәт күрсәтүдән файдалану мөмкинлеге һәм сыйфаты күрсәткечләре, шул исәптән мөрәжәгать итүченең муниципаль</p>

<p>затлар белән хезмәттәшлеге саны һәм аларның дәвамлылығы, дәүләт һәм муниципаль хезмәтләр күрсәтүнең күпфункцияле үзәгендә, дәүләт һәм муниципаль хезмәтләр күрсәтүнең күпфункцияле үзәгенә читтәге эш урыннарында муниципаль хезмәт күрсәтү мөмкинлеге, муниципаль хезмәт күрсәтүнең барышы турында мәғлүмат алу мөмкинлеге, шул исәптән мәғлүмати-коммуникацион технологияләр кулланып, муниципаль хезмәт күрсәтүнең барышы турында, шул исәптән мәғлүмат алу мөмкинлеге</p>	<p>бирүчеләрдән документлар кабул ителә торган бүлмәләр булу;</p> <p>муниципаль хезмәт күрсәтү ысуллары, тәртибе һәм сроклары турында тулы мәғлүмат «Интернет» челтәрендә Петропавел авыл жирлеге Башкарма комитетының мәғлүмат стендларында, мәғлүмат ресурсларында, дәүләт һәм муниципаль хезмәтләрнең бердәм порталында.</p> <p>Муниципаль хезмәт күрсәтү сыйфаты булмау белән характерлана:</p> <p>гариза бирүчеләргә документлар кабул итү һәм бирү чиратлары;</p> <p>муниципаль хезмәт күрсәтү срокларын бозу;</p> <p>муниципаль хезмәт күрсәтүче муниципаль хезмәткәрләрнең гамәлләренә (гамәл кылмауларына) шикаятләр;</p> <p>муниципаль хезмәт күрсәтүче муниципаль хезмәткәрләрнең мөрәжәгать итүчеләргә карата әдәпсез, игътибарсыз мөнәсәбәтенә карата шикаятләр.</p> <p>Муниципаль хезмәт күрсәтү турындагы запросны биргәндә һәм муниципаль хезмәт нәтижәсен алганда, муниципаль хезмәт күрсәтүче вазыйфаи затның һәм мөрәжәгать итүченең үзара хезмәттәшлеге күздә тотыла. Хезмәттәшлек дәвамлылығы регламент белән билгеләнә.</p> <p>Дәүләт һәм муниципаль хезмәтләр күрсәтүнең күпфункцияле үзәгендә (Алга таба – КФҮ) муниципаль хезмәт күрсәткәндә, документларны кабул итү һәм бирү буенча консультацияне КФҮ белгече башкара</p>	<p>хезмәт күрсәткәндә вазыйфаи затлар белән хезмәттәшлеге саны һәм аларның дәвамлылығы, дәүләт һәм муниципаль хезмәтләр күрсәтүнең күпфункцияле үзәгендә, дәүләт һәм муниципаль хезмәтләр күрсәтүнең күпфункцияле үзәгенә читтәге эш урыннарында муниципаль хезмәт күрсәтү мөмкинлеге, муниципаль хезмәт күрсәтүнең барышы турында мәғлүмат алу мөмкинлеге, шул исәптән мәғлүмати-коммуникацион технологияләр кулланып, муниципаль хезмәт күрсәтүнең барышы турында, шул исәптән мәғлүмат алу мөмкинлеге</p>
--	---	--

	<p>Дәүләт һәм муниципаль хезмәтләр күрсәтүнең күпфункцияле үзәгендә (Алга таба – КФҮ) муниципаль хезмәт күрсәтү КФҮ читтәгә эш урыннарында күрсәтелми.</p> <p>Муниципаль хезмәт күрсәтүнең барышы турында мәгълүмат гариза бирүче тарафыннан <a href="http://www.novosheshminsk.tatar.ru">http:// www.novosheshminsk.tatar.ru</a> ...</p>	
<p>2.16. Электрон формада муниципаль хезмәт күрсәтү үзенчәлекләре</p>	<p>Муниципаль хезмәтне электрон рәвештә алу тәртибе турында консультацияне Интернет-кабул итү бүлмәсе яки Татарстан Республикасы дәүләт һәм муниципаль хезмәтләр Порталы аша алырга мөмкин.</p> <p>Закон нигезендә муниципаль хезмәт күрсәтү турында электрон формада гариза бирү каралган очракта, гариза Татарстан Республикасы дәүләт һәм муниципаль хезмәтләр Порталы аша тапшырыла <a href="http://uslugi.k.tatar.ru/">.http://uslugi.k.tatar.ru/</a> / дәүләт һәм муниципаль хезмәтләр (функцияләр) Бердәм порталы (<a href="http://www.gosuslugi.ru/">http://www.gosuslugi.ru/</a>)</p>	<p>2.16. Электрон формада муниципаль хезмәт күрсәтү үзенчәлекләре</p>

### **3. Административ процедураларның составы, эзлеклелеге һәм сроклары, аларны үтәү тәртибенә карата таләпләр, шул исәптән электрон формада административ процедураларны үтәү үзенчәлекләре, шулай ук дәүләт һәм муниципаль хезмәтләр күрсәтүнең күпфункцияле үзәгенә ерак урнашкан эш урыннарында, күпфункцияле үзәкләрдә административ процедураларны үтәү үзенчәлекләре**

3.1. Муниципаль хезмәт күрсәтүдә эзлекле гамәлләр тасвирламасы

3.1.1. Муниципаль хезмәт күрсәтү түбәндәге процедураларны үз эченә ала:

- 1) мөрәжәгать итүчегә консультация бирү;
- 2) гаризаны кабул итү һәм теркәү;
- 3) муниципаль хезмәт нәтижәләрен эзерләү;
- 4) гариза бирүчегә муниципаль хезмәт нәтижәсен бирү.

3.1.2. Муниципаль хезмәт күрсәтү буенча гамәлләрнең блок-схемасы 3 нче кушымтада тәкъдим ителгән.

3.2. Мөрәжәгать итүчегә консультацияләр күрсәтү

3.2.1. Мөрәжәгать итүче шәхсән үзе һәм (яки) телефон аша муниципаль хезмәт күрсәтү тәртибе турында консультацияләр алу өчен АЖ башкарма комитетына мөрәжәгать итә.

Авыл жирлегә башкарма комитеты секретаре мөрәжәгать итүчегә, шул исәптән, муниципаль хезмәт алу өчен кирәкле документларның составы, формасы һәм эчтәлегә буенча консультацияләр бирә һәм кирәк булганда гариза бланкын тутыруда ярдәм күрсәтә.

Әлегә пункт белән билгеләнә торган Процедура мөрәжәгать итүче мөрәжәгать иткән көнне гамәлгә ашырыла.

Процедураның нәтижәсе: тәкъдим ителгән документларның составы, формасы һәм эчтәлегә буенча консультацияләр, кисәтүләр.

3.3. Гаризаны кабул итү һәм теркәү

3.3.1. Мөрәжәгать итүче шәхсән, ышанычлы зат яисә КФҮ аша белешмә (өземтә) бирү турында язмача гариза бирә һәм әлегә регламентның 2.5 пункты нигезендә авыл башкарма комитетына документлар тапшыра.

3.3.2. Авыл жирлегә башкарма комитеты сәркатибе:

гаризаны махсус журналда кабул итү һәм теркәү;  
мөрәжәгать итүчегә керә торган номерда бирелгән документларны кабул итү датасы, муниципаль хезмәт күрсәтүнең датасы һәм вакыты турында тамгалы гаризаның күчәрмәсен тапшыру.

Әлегә пункт белән билгеләнә торган процедуралар гамәлгә ашырыла:

гаризалар һәм документлар 15 минут эчендә кабул ителә;  
гаризаны теркәү гариза кергән мизгелдән бер көн эчендә.

Процедураларның нәтижәсе: кабул ителгән һәм теркәлгән гариза.

3.4. Соралган документларны эзерләү һәм раслау (бирүдән баш тарту турында хатлар)

3.4.1. Авыл җирлеге башкарма комитеты сәркатибе:

гаризага кушып бирелә торган документларның булу-булмавын тикшерү;

Документлар (белешмәләр)булган очракта белешмә проектын (Өземтә)эзерләү; эзерләү, хат проектын бирүдән баш тарту турында булмаганда, Документлар (белешмәләр);

белешмә (өземтә) яки авыл җирлеге башкарма комитеты җитәкчесенә раслауга бирүдән баш тарту турында хат җибәрү.

Әлеге пункт белән билгеләнә торган процедуралар мөрәҗәгать итүче мөрәҗәгать иткән мизгелдән ике көн эчендә гамәлгә ашырыла.

Процедураларның нәтижәсе: белешмә проектын (өземтә) яки бирүдән баш тарту турында хатлар.

3.4.2. Авыл җирлеге башлыгы белешмә (өземтә) яки бирүдән баш тарту турында хат раслый һәм авыл җирлеге башкарма комитеты секретаренә җибәрә.

Әлеге пункт белән билгеләнә торган процедуралар алдагы процедураны тәмамлаганнан соң бер көн эчендә гамәлгә ашырыла.

Процедураның нәтижәсе: расланган белешмә (өземтә) яки бирүдән баш тарту турында хат.

3.5. Гариза бирүчегә муниципаль хезмәт нәтижәсен бирү

3.5.1. Авыл җирлеге башкарма комитеты сәркатибе гариза бирүчегә белешмә (өземтә) яки бирүдән баш тарту турында хат бирә.

Әлеге пункт белән билгеләнә торган Процедура мөрәҗәгать итүче мөрәҗәгать иткән көнне гамәлгә ашырыла.

Процедураларның нәтижәсе: бирелгән белешмә (Өземтә).

Муниципаль хезмәт күрсәтүдән баш тарткан очракта, мөрәҗәгать итүчегә, баш тарту сәбәпләрен күрсәтеп, шулай ук телефон һәм (яки) электрон почта аша, хат имзалаганнан соң бер көн эчендә хат белән хәбәр ителә

3.6. КФҮ аша муниципаль хезмәт күрсәтү, КФҮнең ерактан торып эш урыны.

КФҮнең эш урыннарында муниципаль хезмәт күрсәтелми.

3.7. Техник хаталарны төзәтү.

3.7.1. Муниципаль хезмәт нәтижәсе булган документта техник хата ачыкланган очракта, мөрәҗәгать итүче башкарма комитетка авыл ЖИРЛЕГЕ тәкъдим итә:

техник хатаны төзәтү турында гариза (кушымта №4);

мөрәҗәгать итүчегә техник хата булган муниципаль хезмәт нәтижәсе буларак бирелгән документ;

юридик көчкә ия булган, техник хатаның булуын таныклаучы Документлар.

Муниципаль хезмәт нәтижәсе булган документта күрсәтелгән белешмәләрдә техник хатаны төзәтү турында гариза мөрәҗәгать итүче (вәкаләтле вәкил) тарафыннан шәхсән, яисә почта аша (шул исәптән электрон почта аша), йә дөүләт һәм муниципаль хезмәтләрнең бердәм порталы яки дөүләт һәм муниципаль

хезмәтләр күрсәтүнең күпфункцияле үзәге аша тапшырыла.

3.7.2. Авыл жирлеге башкарма комитеты сәркатибе, документларны кабул итү өчен жаваплы, техник хатаны төзәтү турында гариза кабул итә, гаризаны терки.

Әлеге пункт белән билгеләнә торган Процедура гаризаны теркәгәннән соң бер көн эчендә гамәлгә ашырыла.

Процедураның нәтижәсе: кабул ителгән һәм теркәлгән гариза.

3.7.3. Авыл жирлеге башкарма комитеты секретаре документларны карый һәм хезмәт нәтижәсе булган документка төзәтмәләр кертү максатларында әлеге Регламентның 3.5 пунктында каралган процедураларны гамәлгә ашыра, төзәтелгән документны мөрәжәгать итүчедән (вәкаләтле вәкилгә) техник хата булган документның оригиналын тартып алу белән шәхсән үзе бирә.

Әлеге пункт белән билгеләнә торган Процедура техник хатаны ачыклаганнан яки теләсә кайсы кызыксынган заттан жибәрелгән хата турында гариза алынганнан соң өч көн эчендә гамәлгә ашырыла.

Процедураның нәтижәсе: гариза бирүчегә бирелгән (жибәрелгән) документ.

#### **4.Муниципаль хезмәт күрсәтүне контрольдә тоту тәртибе һәм формалары**

4.1. Муниципаль хезмәт күрсәтүнең тулылыгын һәм сыйфатын контрольдә тоту мөрәжәгать итүчеләрнең хокукларын бозу очракларын ачыклау һәм бетерү, муниципаль хезмәт күрсәтү процедураларының үтәлешен тикшерү, жирле үзидарә органнарының вазыйфаи затларының гамәлләренә (гамәл кылмауларына) карарлар әзерләүне үз эченә ала.

Административ процедураларның үтәлешен контрольдә тоту формалары булып тора:

1) муниципаль хезмәт күрсәтү буенча документлар проектларын тикшерү һәм килештерү. Тикшерү нәтижәсе булып проектларны визалау тора;

2) эшнә алып баруны тикшерүне билгеләнгән тәртиптә үткәрелә торган;

3) билгеләнгән тәртиптә муниципаль хезмәт күрсәтү процедураларының үтәлешенә контроль тикшерүләр үткәрү.

Контроль тикшерүләр планлы булырга мөмкин (жирле үзидарә органының ярты еллык яки еллык эш планнары нигезендә гамәлгә ашырыла) һәм планнан тыш булырга мөмкин. Тикшерүләр барышында муниципаль хезмәт күрсәтү белән бәйлә барлык мәсьәләләр (комплекслы тикшерүләр) каралырга мөмкин

4.2. Муниципаль хезмәт күрсәтү буенча административ процедуралар тарафыннан билгеләнгән гамәлләр эзлеклелегенә үтәлешен агымдагы контроль авыл жирлеге башлыгы тарафыннан башкарыла.

4.3. Агымдагы контрольне гамәлгә ашыручы вазыйфаи затлар исемлеге жирле үзидарә органнарының структур бүлекчәләре турындагы нигезләмәләр һәм вазыйфаи регламентлар белән билгеләнә.

Үткәрелгән тикшерүләр нәтижәләре буенча, гариза бирүчеләрнең хокукларын бозу очраклары ачыкланган очракта, гаепле затлар Россия Федерациясе законнары нигезендә җаваплылыкка тартыла.

4.4. Авыл җирлеге башлыгы мөрәжәгать итүчеләрнең мөрәжәгатьләрен вакытында карамау өчен җаваплы.

Җирле үзидарә органының структур бүлекчәсе җитәкчесе (житәкчесе урынбасары) әлеге Регламентның 3 бүлегендә күрсәтелгән административ гамәлләрне вакытында һәм (яки) тиешенчә үтәмәгән өчен җаваплылык тотта.

Муниципаль хезмәт күрсәтү барышында кабул ителә торган карарлар һәм гамәлләр (гамәл кылмау) өчен вазыйфай затлар һәм башка муниципаль хезмәткәрләр законда билгеләнгән тәртиптә җаваплы.

4.5. Муниципаль хезмәт күрсәткәндә гражданнар, аларның берләшмәләре һәм оешмалары тарафыннан муниципаль хезмәт күрсәтүне контрольдә тоту Яңа Чишмә муниципаль районы Шахмай авыл җирлеге башкарма комитеты эшчәнлегенең ачыклыгы, муниципаль хезмәт күрсәтү тәртибе һәм мөрәжәгатьләренә (шикаятьләренә) судка кадәр карап тикшерү мөмкинлегенә турында тулы, актуаль һәм ышанычлы мәгълүмат алу юлы белән гамәлгә ашырыла.

### **1. Муниципаль хезмәт күрсәтүче органнарның, шулай ук аларның вазыйфай затларының, муниципаль хезмәткәрләрнең карарларына һәм гамәлләренә (гамәл кылмауларына) шикаять бирүнең судка кадәр (судтан тыш) тәртибе**

5.1. Муниципаль хезмәт алучылар муниципаль хезмәт күрсәтүдә катнашучы авыл җирлеге башкарма комитеты хезмәткәрләренә Башкарма комитетка яки авыл җирлеге Советына судка кадәр тәртиптә гамәлләренә (гамәл кылмауларына) шикаять бирергә хокуклы.

Мөрәжәгать итүче шикаять белән, шул исәптән түбәндәге очракларда мөрәжәгать итә ала:

1) муниципаль хезмәт күрсәтү турында мөрәжәгать итүченең үтенечен теркәү вакытын бозу;

2) муниципаль хезмәт күрсәтү вакытын бозу;

3) мөрәжәгать итүчедән муниципаль хезмәт күрсәтү өчен Россия Федерациясе, Татарстан Республикасы, Яңа Чишмә муниципаль районының норматив хокукый актларында каралмаган документларны таләп итү.;

4) мөрәжәгать итүченең муниципаль хезмәт күрсәтү өчен Россия Федерациясе, Татарстан Республикасы, Яңа Чишмә муниципаль районының норматив хокукый актларында каралган документларны кабул итүдән баш тартуы;

5) федераль законнарда һәм алар нигезендә кабул ителгән Россия Федерациясенең башка норматив хокукый актларында, Татарстан Республикасы законнары һәм башка норматив хокукый актларында, муниципаль хокукый актларда баш тарту нигезләре каралмаган булса, Муниципаль хезмәт күрсәтүдән баш тарту.;



б) мөрәжәгать итүчедән муниципаль хезмәт күрсәткәндә Россия Федерациясе, Татарстан Республикасы, Яңа Чишмә муниципаль районы норматив хокукый актларында каралмаган түләү таләпә;

7) Башкарма комитетның, Башкарма комитетның вазыйфай затының муниципаль хезмәт күрсәтү нәтижәсендә бирелгән документларда бирелгән хаталарны һәм хаталарны төзәтүдән баш тартуы яисә мондый төзәтмәләрнең билгеләнгән срогын бозу.

8) муниципаль хезмәт күрсәтү нәтижәләре буенча документлар бирү вакытын яки тәртибен бозу;

9) федераль законнарда һәм алар нигезендә кабул ителгән Россия Федерациясенә башка норматив хокукый актларында, Татарстан Республикасы законнары һәм башка норматив хокукый актларында, муниципаль хокукый актларда каралмаган булса, Муниципаль хезмәт күрсәтүне туктатып тору.

5.2. Муниципаль хезмәт күрсәтүче органның, муниципаль хезмәт күрсәтүче органның вазыйфай затының, муниципаль хезмәт күрсәтүче орган житәкчесенә карарларына һәм гамәлләренә (гамәл кылмауларына) шикаять язмача кәгазьдә яки электрон формада бирелә.

Шикаять почта аша, КФҮ аша, "Интернет" мәгълүмати-телекоммуникацион челтәрәннән һәм Яңа Чишмә муниципаль районының рәсми сайтынан файдаланып жибәрелергә мөмкин. <http://www.novosheshminsk.tatarstan.ru> Татарстан Республикасы дәүләт һәм муниципаль хезмәтләр күрсәтүнең бердәм порталын булдыру <http://uslugi.tatar.ru/> дәүләт һәм муниципаль хезмәтләр (функцияләр) бердәм порталын булдыру (<http://www.gosuslugi.ru/>), шулай ук кабул ителергә мөмкин каршындагы шәхси кабул итү мөрәжәгать итүченә.

5.3. Муниципаль хезмәт күрсәтүче органга яисә югары органга (аның булганда) кергән шикаять аны теркәгәннән соң унбиш эш көне эчендә, ә муниципаль хезмәт күрсәтүче органга шикаять биргән очракта, мөрәжәгать итүчедән документларны кабул итүдән баш тарткан очракта йә жибәрелгән хаталарны һәм хаталарны төзәтүдән баш тарткан очракта, яисә мондый төзәтмәләрнең билгеләнгән срогы бозылган очракта - аны теркәгән көннән биш эш көне эчендә карап тикшерелергә тиеш.

5.4. Шикаять үз эченә түбәндәге мәгълүматны алырга тиеш:

1) хезмәт күрсәтүче органның, хезмәт күрсәтүче органның вазыйфай затының яисә муниципаль хезмәткәрнең исеме, аларның карарларына һәм гамәлләренә (гамәл кылмауларына) шикаять белдерелә торган карарлар;

2) гариза бирүченә фамилиясе, исеме, атасының исеме (соңгысы - булган очракта), гариза бирүченә - физик затның яшәү урыны турында мәгълүматлар, гариза бирүченә - юридик затның урнашу урыны турында белешмәләр, шулай ук элемтә өчен телефон номеры (номерлары), электрон почта адресы (булган очракта) һәм гариза бирүчегә жавап жибәрелергә тиешле почта адресы (булганда).;

3) муниципаль хезмәт күрсәтүче органның, муниципаль хезмәт күрсәтүче органның вазыйфай затының яисә муниципаль хезмәткәрнең шикаять белдерелә торган карарлары һәм гамәлләре (гамәл кылмавы) турында белешмәләр;

4) мөрәжәгать итүче хезмәт күрсәтүче органның яисә муниципаль хезмәткәрнең карары һәм гамәлләре (гамәл кылмавы) белән килешмәгән дәлилләре.

5.5. Шикаятыкә шикаятытә бәян ителгән хәлләрне раслый торган документларның күчәрмәләре беркетелергә мөмкин. Бу очракта шикаятытә аңа кушып бирелә торган документлар исемлегә китерелә.

5.6. Шикаяты аңа муниципаль хезмәт алучысы тарафыннан имза салына.

5.7. Шикаятыне карау нәтижәләре буенча түбәндәге карарларның берсе кабул ителә:

1) шикаяты, шул исәптән, кабул ителгән карарны юкка чыгару, дәүләт хезмәте күрсәтү нәтижәсендә бирелгән документларда жибәрелгән хаталарны һәм хаталарны төзәтү, Россия Федерациясе норматив хокукый актларында, Татарстан Республикасы норматив хокукый актларында, муниципаль хокукый актларда алынмаган акчаларны мөрәжәгать итүчегә кире кайтару рәвешендә дә, канәгатьләндерелә;

2) шикаятыне канәгатьләндерүдән баш тарта.

Әлеге пунктта күрсәтелгән карар кабул ителгән көннән соң килә торган көннән дә соңга калмыйча мөрәжәгать итүчегә язмача һәм мөрәжәгать итүче теләге буенча электрон формада шикаятыне карау нәтижәләре турында мотивлаштырылган җавап жибәрелә.

5.8. Шикаятыне карау барышында яки нәтижәләре буенча административ хокук бозу яки жинаять составының билгеләре билгеләнгән очракта, вазыйфаи зат, шикаятыләрне карау буенча вәкаләтләр бирелгән хезмәткәр булган материалларны кичекмәстән прокуратура органнарына жибәрәләр.

1 нче кушымта

Эчендә

(жирле үзидарә органы исеме

муниципаль берәмлеге башлыгы  
янында

\_\_\_\_\_ (алга  
\_\_\_\_\_ таба-мөрәжәгать итүче).  
(фамилиясе, исеме, атасының исеме, паспорт  
мәгълүматлары, яшәү урыны буенча  
теркәлү, телефон)

Гариза  
белешмә бирү турында (өземтә)

Белешмә бирүгезне сорыйм (өземтәләр)\_\_\_\_\_.

Гаризага түбәндәге сканерланган документлар теркәлә:

Яшәү урыныннан белешмә алу өчен, өйгә китаплардан Өземтә, яшәү урыныннан белешмә алу өчен:

1. Шәхесне раслаучы документлар.
2. Йорт китабы.

Гаилә составы турында белешмә алу өчен:

1. Шәхесне раслаучы документлар.
2. Йорт китабы.
3. Соратып алына торган адрес буенча теркәлгән барлык гаилә әгъзаларының туганлыгын раслаучы документлар (паспорт, туу турында таныклык, никах теркәү таныклыгы).

Үлүченең яшәү урыныннан белешмә алу өчен:

1. Шәхесне раслаучы Документ.
2. Йорт китабы.
3. Үлем турында таныклык оригинал.
4. Соратып алына торган адрес буенча теркәлгән барлык гаилә әгъзаларының туганлыгын раслаучы документлар (туу турында таныклык, никахлашу турында таныклык).

Запрос буенча Отсканированные документлар оригиналларын бирергә кушам.

\_\_\_\_\_  
(дата)

\_\_\_\_\_  
(имза)

\_\_\_\_\_  
(ФИО)

**Муниципаль хезмэт алу өчен гариза бирүче тарафыннан тапшырыла торган документлар исемлеге**

Яшәү урыныннан белешмә алу өчен, өйгә китаплардан Өземтә, яшәү урыныннан белешмә алу өчен:

1. Шәхесне раслаучы документлар.
2. Йорт китабы.

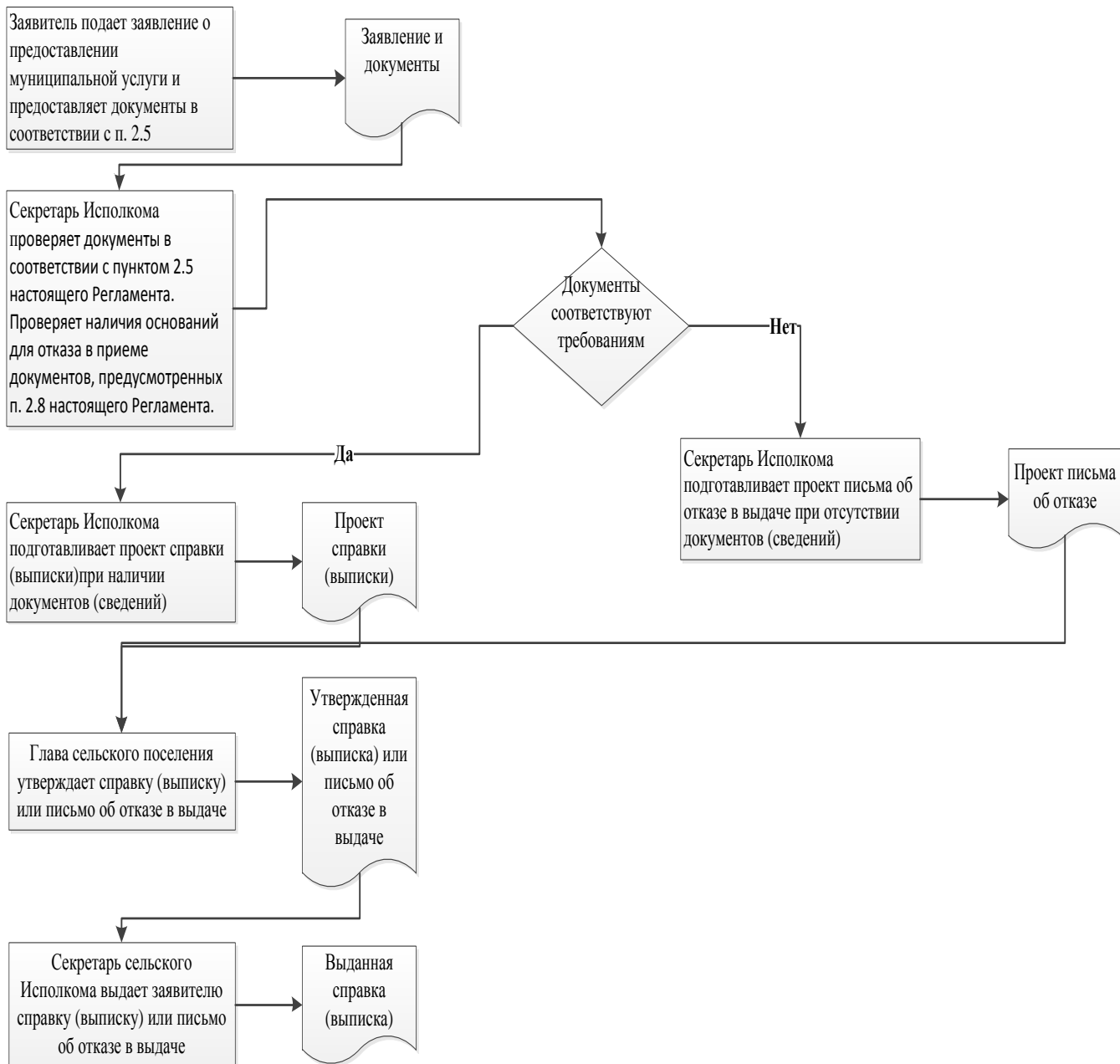
Гаилә составы турында белешмә алу өчен:

1. Шәхесне раслаучы документлар.
2. Йорт китабы.
3. Соратып алына торган адрес буенча теркәлгән барлык гаилә әгъзаларының туганлыгын раслаучы документлар (паспорт, туу турында таныклык, никах теркәү таныклыгы).

Үлүченең яшәү урыныннан белешмә алу өчен:

1. Шәхесне раслаучы Документ.
2. Йорт китабы.
3. Үлем турында таныклык оригинал.
4. Соратып алына торган адрес буенча теркәлгән барлык гаилә әгъзаларының туганлыгын раслаучы документлар (туу турында таныклык, никахлашу турында таныклык).

## Муниципаль хезмэт күрсәтү процессы Блок-схемасы



Кушымта № 4

Татарстан Республикасы Яңа Чишмә муниципаль районы Петропавел авыл  
жирлеге башлыгы  
Алдыннан: \_\_\_\_\_  
\_\_\_\_\_

**Гариза**  
**техник хаталарны төзәтү турында**

Муниципаль хезмәт күрсәтүдә жибәрелгән хата турында хәбәр итәм

\_\_\_\_\_

(хезмәт күрсәтү атамасы)

Таптыгызмы: \_\_\_\_\_

\_\_\_\_\_

Дөрәс мәгълүмат: \_\_\_\_\_

\_\_\_\_\_

Рөхсәт ителгән техник хатаны төзәтүгезне һәм муниципаль хезмәт нәтижәсе булган документка тиешле үзгәрешләр кертүгезне сорыйм.

Түбәндәге документларны терким:

- 1.
- 2.
- 3.

Техник хатаны төзәтү турында гаризаны кире кагу турында Карар кабул ителгән очракта, мондый карарны жибәрүгезне сорыйм:

электрон документ юллау юлы белән E-mail адресына: \_\_\_\_\_;

кәгазьдә расланган күчермә рәвешендә почта аша почта жибәрелгән адрес буенча:

\_\_\_\_\_.

Моны раслыйм

Кушымта  
(белешмә)

**Муниципаль хезмәт күрсәтү өчен җаваплы һәм аның үтәлешен контрольдә тотуны гамәлгә ашыручы вазыйфай затларның реквизитлары,**

**Яңа Чишмә муниципаль районы Петропавел авыл җирлеге башкарма комитеты**

Вазыйфасы	Телефон	Электронный адрес
Петропавел авыл җирлеге башкарма комитеты башлыгы	<b>884348- 33-5-41</b>	Ppav.Nsm@tatar.ru
Петропавел авыл җирлеге башкарма комитеты сәркатибе	<b>884348-33-5-18</b>	Ppav.Nsm@tatar.ru

**Яңа Чишмә муниципаль районы Петропавел авыл җирлеге Советы**

Должность	Телефон	Электронный адрес
Петропавел авыл җирлеге башкарма комитеты башлыгы	<b>884348- 33-5-41</b>	Ppav.Nsm@tatar.ru