

тел.: (8-84348) 3-82-58, факс: (8-84348) 3-82-44, Tub.Nsm@tatar.ru

ПОСТАНОВЛЕНИЕ

КАРАР

2018 елның 5 нче сентябре

№17

Социаль яллау шартнамәсе буенча гражданга муниципаль милектәге торак урыны бирү буенча муниципаль хезмәтләр күрсәтүнең административ регламентын раслау турында

«Дәүләт һәм муниципаль хезмәтләр күрсәтүне оештыру турында» 2010 елның 27 июлендәге 210-ФЗ номерлы Федераль законны гамәлгә ашыру максатларында, Татарстан Республикасы Министрлар Кабинетының «Татарстан Республикасы дәүләт хакимияте башкарма органнары тарафыннан дәүләт хезмәтләре күрсәтүнең административ регламентларын эшләү һәм раслау тәртибен раслау һәм Татарстан Республикасы Министрлар Кабинетының аерым карарларына үзгәрешләр кертү турында» 2010 елның 2 ноябрәндәге 880 номерлы карарына таянып, Татарстан Республикасы Яңа Чишмә муниципаль районы Башкарма комитетының 2011 елның 21 февралендәге №46 «Яңа Чишмә муниципаль районы жирле үзидарә органнары тарафыннан күрсәтелә торган муниципаль хезмәтләр реестрын алып бару тәртибе турындагы нигезләмәне һәм муниципаль хезмәтләр күрсәтүнең административ регламентларын эшләү һәм раслау тәртибен раслау турында» карары нигезендә (13.12.2011 ел, №493, 07.06.2012 ел, № 228 карарны исәпкә алып), Татарстан Республикасы Яңа Чишмә муниципаль районы Тубылгы Тау авыл жирлеге башкарма комитеты

КАРАР БИРӨ:

1. Социаль яллау шартнамәсе буенча гражданга муниципаль милектәге торак урыны бирү буенча муниципаль хезмәтләр күрсәтүнең административ регламентын расларга (кушымта итеп бирелә).

2. Татарстан Республикасы Яңа Чишмә муниципаль районы Тубылгы Тау авыл жирлеге башкарма комитетының «Муниципаль хезмәтләр күрсәтүнең административ регламентларын раслау турында» 2016 елның 12 февралендәге 2 номерлы карарның 1 нче кушымтасы үз көчен югалткан дип танырга.

3. Әлеге карарны» Интернет «мәгълүмат - телекоммуникация чөлтәрендә Татарстан Республикасы хокукый мәгълүмат рәсми порталының рәсми сайтында

<http://pravo.tatarstan.ru>, Яңа Чишмә муниципаль районының рәсми сайтында <http://novosheshminsk.tatarstan.ru/> бастырып чыгарырга (халыкка житкерергә).

4. Әлеге карарның үтәлешен контрольдә тотам.



Социаль яллау шартнамәсе буенча гражданга муниципаль милектәге торак урыны
бирү буенча муниципаль хезмәтләр күрсәтүнең административ регламенты

1. Гомуми нигезләмәләр

1.1. Муниципаль хезмәт күрсәтүнең әлеге Административ регламенты (алга таба – Регламент) социаль наем шартнамәсе буенча гражданга муниципаль милектәге торак урыны бирү буенча муниципаль хезмәт күрсәтүнең стандартын һәм тәртибен билгели (алга таба-муниципаль хезмәт).

1.2. Хезмәт алучылар: торак шартларын яхшыртуга мохтаж физик затлар (алга таба-мөрәжәгать итүче).

1.3. Муниципаль хезмәт Татарстан Республикасы Яңа Чишмә муниципаль районы Тубылгы Тау авыл жирлеген башкарма комитеты (алга таба – Башкарма комитет) тарафыннан күрсәтелә.

Муниципаль хезмәтләрне башкаручы-Тубылгы Тау авыл жирлеген башкарма комитеты (алга таба-авыл жирлеген башкарма комитеты).

1.3.1. Авыл жирлеген Башкарма комитетының урнашу урыны: 423181, Татарстан Республикасы, Яңа Чишмә районы, Тубылгы Тау авылы, Яшьләр ур., 73.

Эш графигы:

дүшәмбе-жомга: 8.00-16.00;

шимбә: 8.00-12.00;

якшәмбе - ял көне.

Ял һәм туклану өчен тәнәфес вакыты эчкә хезмәт тәртибен кагыйдәләре белән билгеләнә.

Белешмә телефоны (8843-48) 3-82-44.

Шәхесне раслаучы документлар буенча узу.

1.3.2. «Интернет» мәгълүмат-телекоммуникация челтәрендәге (алга таба – «Интернет» челтәре) муниципаль район Рәсми сайты адресы: ([http:// www.novosheshmink.tatarstan.ru](http://www.novosheshmink.tatarstan.ru)).

1.3.3. Муниципаль хезмәт турында мәгълүмат алынырга мөмкин:

1) Башкарма комитет биналарында урнашкан Муниципаль хезмәт турында визуаль һәм текстлы мәгълүматны үз эченә алган мәгълүмат стендлары аша мөрәжәгать итүчеләр белән эшләү өчен. Мәгълүмат стендларында урнаштырылган мәгълүмат үз эченә пунктлардагы (пунктлардагы) муниципаль хезмәт турында мәгълүматны ала) 1.1, 1.3.1, 2.3, 2.5, 2.8, 2.10, 2.11, 5.1 әлеге Регламент;

2) «Интернет» челтәре аша муниципаль районның рәсми сайтында ([http:// www.novosheshminsk.tatarstan.ru./](http://www.novosheshminsk.tatarstan.ru/));

3) Татарстан Республикасы дәүләт һәм муниципаль хезмәтләр Порталында (<http://uslugi.tatar.ru/>);

4) дәүләт һәм муниципаль хезмәтләр (функцияләр) бердәм порталында (<http://www.gosuslugi.ru/>);

5) авыл жирлеге Башкарма комитетында:

телдән мөрәжәгать иткәндә-шәхсән яки телефон аша;

язмача (шул исәптән электрон документ формасында) мөрәжәгать иткәндә – кәгазьдә почта аша, электрон почта аша.

1.3.4. Муниципаль хезмәт күрсәтү мәсьәләләре буенча мәгълүмат авыл жирлеге башкарма комитеты сәркатибе тарафыннан муниципаль районның рәсми сайтында һәм авыл жирлеге башкарма комитеты биналарында мәгълүмат стендларында урнаштырыла.

1.4. Муниципаль хезмәт күрсәтү нигезендә башкарыла:

Россия Федерациясе Граждан кодексының 26.01.1996 ел, №14-ФЗ (икенче өлеш) (алга таба – РФ ГК) (Россия Федерациясе законнары жыелышы, 29.01.1996, № 5, 410 ст.);

(Алга таба-РФ ТК) (Россия Федерациясе законнары жыелышы, 03.01.2005, № 1 (1 өлеш), 14 ст.);

«Россия Федерациясендә жирле үзидарә оештыруның гомуми принциплары турында» 2003 елның 6 октябрдәге 131-ФЗ номерлы Федераль закон (алга таба-131-ФЗ номерлы Федераль закон) (РФ законнары жыелышы, 06.10.2003, №40, ст. 3822);

«Дәүләт һәм муниципаль хезмәтләр күрсәтүне оештыру турында» 27.07.2010 ел, №210-ФЗ Федераль закон (алга таба-210 - ФЗ номерлы Федераль закон) (Россия Федерациясе законнары жыелышы, 02.08.2010, №31, ст. 4179);

«торак урынына социаль наем шартнамәсен раслау турында» 2005 елның 21 маендагы 315 номерлы Россия Федерациясе Хөкүмәте карары (алга таба – РФ Хөкүмәтенен 315 номерлы карары) (Россия Федерациясе законнары жыелышы, 30.05.2005, № 22, 2126 ст.);

«Россия Федерациясе субъектлары һәм жирле үзидарә органнары өчен социаль наем шартнамәләре буенча бирелә торган торак урыннарына мохтажлар буларак гражданнарны исәпкә алу тәртибен билгеләү һәм мондый гражданнарга социаль наем шартнамәсе буенча торак урыннары бирү буенча Методик рекомендацияләрне раслау турында» 25.02.2005 ел, № 18 Россия Федерациясе Минрегионы боерыгы (алга таба – 18 боерык) (төзелештә һәм ТКХда нормалаштыру, №2, 2005);

«Татарстан Республикасы Дәүләт торак фондыннан һәм муниципаль торак фондыннан социаль наем шартнамәләре буенча гражданнарның аларга торак урыннары бирү хокукларын гамәлгә ашыру турында» 2007 елның 13 июлендәге 31-ТРЗ номерлы Татарстан Республикасы законы (алга таба - 31-ТРЗ номерлы Татарстан Республикасы Законы) (№144, 20.07.2007).

«Татарстан Республикасында жирле үзидарә турында» 2004 елның 28 июлендәге 45-ТРЗ номерлы Татарстан Республикасы законы (алга таба-45-ТРЗ

номерлы Татарстан Республикасы Законы) (Татарстан Республикасы, №155-156, 03.08.2004);

Яңа Чишмә муниципаль район Советының 18.03.2015 ел, №42-247 карары белән кабул ителгән Татарстан Республикасы Яңа Чишмә муниципаль районы Уставы

Яңа Чишмә муниципаль район Советының 2015 елның 18 мартындагы 42-248 номерлы карары белән кабул ителгән Татарстан Республикасы Яңа Чишмә муниципаль районы Башкарма комитеты турында нигезләмә

Татарстан Республикасы Яңа Чишмә муниципаль районы Тубылгы Тау авыл җирлеге Советының 10.03.2015 ел, №40-89 карары белән кабул ителгән карары (алга таба – Устав);

Авыл җирлеге башлыгының 25.02.2013 ел, № 6А карары белән расланган Башкарма комитетның эчке хезмәт тәртибе кагыйдәләре (алга таба-кагыйдәләр).

1.5. Әлеге Регламентта түбәндәге терминнар һәм билгеләмәләр кулланыла:

дәүләт һәм муниципаль хезмәтләр күрсәтү буенча күпфункцияле үзәкнең читтән торып эш урыны-документларны кабул итү һәм бирү, муниципаль районнарның авыл җирлекләрендә мөрәҗәгать итүчеләргә консультация бирү тәртибе;

техник хата - муниципаль хезмәт күрсәтүче орган тарафыннан кертелгән һәм документка кертелгән белешмәләрнең (муниципаль хезмәт күрсәтү нәтижәсе), белешмәләр кертелгән документлардагы белешмәләрнең тәңгәл килмәвенә китергән хата (тасвирлама, басма, грамматик яки арифметик хата яисә мондый хата).

Әлеге Регламентта муниципаль хезмәт күрсәтү турында гариза (алга таба - гариза) астында муниципаль хезмәт күрсәтү турында запрос аңлашыла (27.07.2010 ел, №210-ФЗ Федераль законның 2 ст.2 п.). Гариза статка тутырыла.

2. Муниципаль хезмэт күрсәтү стандарты

Муниципаль хезмэт күрсәтү стандартына таләпләр	Стандарт таләпләре эчтәлеге	Хезмэт күрсәтүне яки таләпне билгели торган норматив акт
2.1. Муниципаль хезмэт күрсәтү атамасы	Муниципаль милектәге гражданга социаль наем шартнамәсе буенча торак урыны бирү	РФ ГК 672 ст. 1 п.; РФ ТК 60 ст.
2.2.Муниципаль хезмэт күрсәтүче жирле үзидарә башкарма-боеру органы атамасы	Татарстан Республикасы Яңа Чишмә муниципаль районы Тубылгы Тау авыл жирлегә башкарма комитеты	Башкарма комитет турында нигезләмә
2.3. Муниципаль хезмэт күрсәтү нәтижәсен тасвирлау	Торак урынын социаль наем шартнамәсе (2 нче кушымта). Муниципаль хезмэт күрсәтүдән баш тарту турында карар	РФ ГК 671 ст. 1 п.; РФ ТК 60 ст. 1 п.; РФ Хөкүмәтенен 315 нче карары
2.4. Муниципаль хезмэт күрсәтү вакыты, шул исәптән муниципаль хезмэт күрсәтүдә катнашучы оешмаларга мөрәжәгать итү зарурлыгын исәпкә алып, әгәр мөмкинлеге Россия Федерациясе законнарында каралган булса, Муниципаль хезмэт күрсәтүне туктатып тору вакыты	Социаль наем шартнамәсе буенча торак алу өчен исәпкә кую-гариза биргәннән соң 20 көн. Чират житүне көтү вакыты муниципаль хезмэт күрсәтү вакытына керми. Социаль наем шартнамәсе төзү-өч көн эчендә. Муниципаль хезмэт күрсәтү вакытын туктатып тору каралмаган	
2.5. Муниципаль хезмэт күрсәтү өчен законнар яисә башка норматив хокукый актлар нигезендә кирәкле документларның, шулай ук мөрәжәгать итүче тарафыннан тапшырылырга тиешле муниципаль хезмәтләр күрсәтү өчен кирәкле һәм мәжбүри	Гражданнарны торак урыннарына мохтажлар буларак исәпкә алу өчен: 1) гариза; 2) мөрәжәгать итүче гражданның һәм аның гаилә әгъзаларының паспортының яисә шәхесне раслаучы башка документларның күчермәләре; 3) мөрәжәгать итүче гражданның гаилә составы турында документлар күчермәләре (туу турында таныклык, никах төзү турында таныклык, уллыкка	ст. 6 РТ Законы № 31-ЗРТ

<p>булган хезмэт күрсәтүләрнең тулы исемлеге, аларны мөрәжәгать итүче тарафыннан алу ысуллары, шул исәптән электрон формада, аларны тапшыру тәртибе</p>	<p>(кызлыкка) алу турында Карар, гаилә әгъзасы дип тану турында суд карары һ. б.);</p> <p>4) мөрәжәгать итүче граждан һәм аның гаилә әгъзалары биләгән торак урыныннан файдалану хокукын раслый торган документлар күчermәләре (шартнамә, ордер, торак урыны бирү турында карар һәм башка документлар);</p> <p>5) мөрәжәгать итүче гражданны йә аның гаилә әгъзасын торак законнары нигезендә чиратсыз торак урыны бирү хокукына ия гражданнар категориясенә кертергә нигез бирә торган документлар:</p> <ul style="list-style-type: none">- дөвалау медицина учреждениесеннән Медицина белешмәсе - гражданның гаилә составында аның белән бер фатирда бергә яшәү мөмкин булмаган хроник авыруның авыр төре белән интегүче авыру булганда, Россия Федерациясе Хөкүмәте вәкаләтле федераль башкарма хакимият органы тарафыннан расланган исемлек буенча, медицина белешмәсе;- эшкә сәләтсез граждан исеменнән гамәлдәге опекунны исәпкә алу турында гариза имзаланган очракта-опека һәм попечительлек органнарыннан опекун билгеләү турында белешмә;- ятим балалар һәм ата-ана каравыннан мәхрүм калган балалар, ятим балалар һәм ата-ана тәрбиясеннән мәхрүм калган балалар арасыннан булган затларның статусын раслаучы документлар, алар белем бирү һәм башка учреждениеләрдә, шул исәптән социаль хезмэт күрсәтү учреждениеләрендә, тәрбиягә бала алган гаиләләрдә, гаилә тибындагы балалар йортларында, опека (попечительлек) туктатылганда, шулай ук Россия Федерациясе Кораллы Көчләрендә хезмэт иткәннән соң яисә иректән мәхрүм итү рәвешендә жәза үтәүче учреждениеләрдән кайткач. <p>6) йорт кенәгәсеннән өземтә (әгәр документ коммерция оешмалары тарафыннан бирелә икән);</p>	
---	--	--

	<p>7) мөрәжәгать итүче граждандан һәм аның гаилә әгъзалары биләгән торак урыныннан файдалану хокукын раслый торган документлар күчermәләре (шартнамә, ордер, торак урыны бирү турында карар һәм башка документлар);</p> <p>8) 31-ТРЗ Татарстан Республикасы Законының 12, 18, 19 статьяларында күрсәтелгән башка документлар (Гражданны аз керемлеләр дип тану өчен).</p> <p>Барлык документларны да оригиналны бер үк вакытта бирү белән күчermәләрдә тапшырырга киңәш ителә</p> <p>Муниципаль хезмәт алу өчен гариза бланкын гариза бирүче Башкарма комитетта шәхси мөрәжәгать иткәндә алырга мөмкин. Бланкның электрон формасы Башкарма комитетның рәсми сайтында урнаштырылган.</p> <p>Гариза һәм кушып бирелә торган документлар мөрәжәгать итүче тарафыннан кәгазьдә түбәндәге ысулларның берсе белән тапшырылырга (жибәрелергә) мөмкин:</p> <p>шәхсән (гариза бирүче исеменнән ышанычнамә нигезендә эш итүче зат);</p> <p>почта аша.</p> <p>Гариза һәм документлар, шулай ук, мөрәжәгать итүче тарафыннан, көчәйтелгән квалификацияле электрон имза белән, гомуми файдаланудагы мәгълүмат-телекоммуникация челтәрләре, шул исәптән «Интернет» мәгълүмат-телекоммуникация челтәре аша, һәм дәүләт һәм муниципаль хезмәтләрнең бердәм порталы аша имзаланган электрон документ рәвешендә тапшырылырга мөмкин (жибәрелә).</p>	
<p>2.6. Дәүләт органнары, жирле үзидарә органнары һәм башка оешмалар карамагында булган, шулай ук мөрәжәгать итүче</p>	<p>Ведомствоара хезмәттәшлек кысаларында килеп чыга:</p> <p>1) күчermәсез милекнең Бердәм дәүләт реестрыннан аның булган (булган) күчermәсез мөлкәт объектларына (гаиләнең һәр әгъзасына) хокуклары турында Өземтә;</p>	

<p>аларны, шул исәптән электрон формада алу ысуллары, аларны бирү тәртибе, дәүләт органы, жирле үзидарә органы яисә әлеге документлар белән эш итүче оешма карамагында булган муниципаль хезмәт күрсәтү өчен норматив хокукый актлар нигезендә кирәкле документларның тулы исемлеге</p>	<p>2) шәхси эшмәкәр булып торучы затның керемнәре турында 3-НДФЛ формасы буенча белешмәләр; 3) физик зат керемнәре турында белешмәләр №2-НДФЛ формасы буенча; 4) күчәмсез милек объектына хокукларны күчерү буенча бердәм дәүләт реестрыннан өзәмтә (соңгы биш елда (әлек Татарстан Республикасыннан читтә яшәгән очракта); 5) йорт кенәгәсеннән өзәмтә (документ жирле үзидарә органнары тарафыннан бирелгән очракта); 6) социаль түләүләр алу турында белешмәләр; 7) торак урыны яшәү өчен яраксыз дип тану турында Карар. Мөрәжәгать итүче әлеге регламентның 2.5 пункты белән документларны алу ысуллары һәм тапшыру тәртибе билгеләнгән. Мөрәжәгать итүчедән алда санап үтелгән документларны таләп итү тыела</p>	
<p>2.7. Дәүләт хакимияте органнары (жирле үзидарә органнары) һәм аларның структур бүлекчәләре исемлеге, алар норматив хокукый актларда каралган очракларда муниципаль хезмәт күрсәтүче орган тарафыннан хезмәт күрсәтү өчен таләп ителә</p>	<p>Килештерү таләп ителми</p>	
<p>2.8. Муниципаль хезмәт күрсәтү өчен кирәкле документларны кабул итүдән баш тарту өчен нигезләренә тулы исемлеге</p>	<p>1) тиешле булмаган зат тарафыннан документлар тапшыру; 2) тапшырылган документларның әлеге регламентның 2.5 пунктында күрсәтелгән документлар исемлегенә туры килмәве;</p>	

	<p>3) гаризада һәм гаризага кушып бирелә торган документларда килешенмәгән төзәтмәләр, аларның эчтәлеген бертөслә аңлатырга мөмкинлек бирми торган житди зыяннар бар;</p> <p>4) тиешле органга документлар тапшыру</p>	
2.9. Муниципаль хезмәт күрсәтүне туктатып тору яки баш тарту өчен нигезләрнең тулы исемлеге	<p>Хезмәт күрсәтүне туктатып тору өчен нигезләр каралмаган.</p> <p>Баш тарту өчен нигезләр:</p> <p>1) мөрәжәгать итүче тарафыннан документлар тулы күләмдә тапшырылмаган, йә гаризада һәм (яки) документларда тулы булмаган һәм (яки) дәрәс булмаган мәгълүмат бар;</p> <p>2) гражданин торак урынына мохтаж дип таныла алмый торган документлар тапшырылган;</p> <p>3) торак шартларын начарайтуга китергән гамәлләр кылган көннән (биш ел) срогы чыкмаган;</p> <p>4) әгәр тиешле документ мөрәжәгать итүче тарафыннан үз инициативасы белән тапшырылмаган булса, дәүләт хакимияте органының, жирле үзидарә органының яисә дәүләт хакимияте органына яисә жирле үзидарә органына караган оешманың муниципаль хезмәт күрсәтү өчен кирәкле документ һәм (яисә) мәгълүмат булмауны таныклаучы ведомствоара запроска жавабы килүе (тиешле документ гариза бирүче тарафыннан үз инициативасы буенча тапшырылмаган булса).</p>	18 боерыкның 13 п.; № 31-ТРЗ
2.10. Муниципаль хезмәт күрсәтү өчен алына торган дәүләт пошлинасын яисә башка түләүне алу тәртибе, күләме һәм нигезләре	Муниципаль хезмәт түләүсез нигездә күрсәтелә	
2.11. Муниципаль хезмәт күрсәтү өчен кирәкле һәм мәжбүри булган хезмәтләр	Кирәкле һәм мәжбүри хезмәтләр күрсәтү таләп ителми	

<p>күрсәтүгә түләүне алу тәртибе, күләме һәм нигезләре, шул исәптән мондый түләү күләмен исәпләү методикасы турында мәгълүматны да кертеп</p>		
<p>2.12. Муниципаль хезмәт күрсәтү турында запрос биргәндә һәм мондый хезмәтләр күрсәтү нәтижәсен алганда чиратның максималь вакыты</p>	<p>Чират булганда муниципаль хезмәт алу өчен гариза бирү - 15 минуттан да артык түгел. Муниципаль хезмәт күрсәтү нәтижәсен алганда чиратның Максималь көтү вакыты 15 минуттан артмаска тиеш</p>	
<p>2.13. Муниципаль хезмәт күрсәтү турында, шул исәптән электрон формада гариза бирүченең үтенечен теркәү срогы</p>	<p>Гариза кергән көннән бер көн эчендә Электрон формада кергән Запрос ял (бәйрәм) көнендә киләсе ял (бәйрәм) көнендә теркәлә</p>	
<p>2.14. Муниципаль хезмәт күрсәтелә торган биналарга, мөрәжәгать итүчеләрне көтү һәм кабул итү урынына, шул исәптән инвалидларга социаль яклау турында Россия Федерациясе законнары нигезендә күрсәтелгән объектларның инвалидлар өчен үтемлелеген тәмин итүгә, мондый хезмәтләрне күрсәтү тәртибе турында визуаль, текст һәм мультимедиа мәгълүматларын урнаштыру һәм рәсмиләштерүгә карата таләпләр</p>	<p>Муниципаль хезмәт күрсәтү янгынга каршы система һәм янғын сүндерү системасы, документларны рәсмиләштерү өчен кирәкле мебель, мәгълүмат стендлары белән жиһазландырылган биналарда һәм биналарда башкарыла. Инвалидларның муниципаль хезмәт күрсәтү урынына тоткарлыксыз керә алуы тәмин ителә (бинага керү-чыгу һәм алар чикләрендә күчү уңайлы). Муниципаль хезмәт күрсәтү тәртибе турында визуаль, текст һәм мультимедиа мәгълүматы гариза бирүчеләр өчен уңайлы урыннарда, шул исәптән инвалидларның чикләнгән мөмкинлекләрен исәпкә алып, урнаштырыла</p>	
<p>2.15. Муниципаль хезмәт күрсәтүнең һәркем өчен мөмкин</p>	<p>Муниципаль хезмәт күрсәтүнең һәркем өчен мөмкин булуы күрсәткечләре булып тора:</p>	

<p>булуы һәм сыйфаты күрсәткечләре: шул исәптән мөрәжәгать итүченең муниципаль хезмәт күрсәткәндә вазыйфай затлар белән үзара хезмәттәшлеге саны һәм аларның дәвамлылыгы, дәүләт һәм муниципаль хезмәтләр күрсәтүнең күпфункцияле үзәгендә, дәүләт һәм муниципаль хезмәтләр күрсәтүнең күпфункцияле үзәгенең читтәге эш урыннарында муниципаль хезмәт күрсәтү мөмкинлеге, муниципаль хезмәт күрсәтүнең барышы турында мәгълүмат алу мөмкинлеге, шул исәптән мәгълүмати-коммуникацион технологияләр кулланып</p>	<p>Яңа Чишмә авыл җирлеге башкарма комитеты бинасының жәмәгать транспортынан файдалану мөмкинлеге зонасында урнашуы; кирәкле белгечләр саны, шулай ук гариза бирүчеләрдән документлар кабул ителә торган бүлмәләр булу;</p> <p>муниципаль хезмәт күрсәтү ысуллары, тәртибе һәм сроклары турында тулы мәгълүмат «Интернет» челтәрендә Тубылгы Тау авыл җирлеге Башкарма комитетының мәгълүмат стендларында, мәгълүмат ресурсларында, дәүләт һәм муниципаль хезмәтләрнең бердәм порталында.</p> <p>Муниципаль хезмәт күрсәтү сыйфаты булмау белән характерлана:</p> <ul style="list-style-type: none"> гариза бирүчеләргә документлар кабул итү һәм бирү чиратлары; муниципаль хезмәт күрсәтү срокларын бозу; муниципаль хезмәт күрсәтүче муниципаль хезмәткәрләрнең гамәлләренә (гамәл кылмауларына) шикаятьләр; муниципаль хезмәт күрсәтүче муниципаль хезмәткәрләрнең мөрәжәгать итүчеләргә карата әдәпсез, игътибарсыз мөнәсәбәтенә карата шикаятьләр. <p>Муниципаль хезмәт күрсәтү турындагы запросны биргәндә һәм муниципаль хезмәт нәтижәсен алганда, муниципаль хезмәт күрсәтүче вазыйфай затның һәм мөрәжәгать итүченең үзара хезмәттәшлеге күздә тотыла. Хезмәттәшлек дәвамлылыгы регламент белән билгеләнә.</p> <p>Дәүләт һәм муниципаль хезмәтләр күрсәтүнең күпфункцияле үзәгендә (Алга таба – КФҮ) муниципаль хезмәт күрсәткәндә, документларны кабул итү һәм бирү буенча консультацияне КФҮ белгече башкара</p>	
---	--	--

	<p>Муниципаль хезмэт күрсэтүнең барышы турында мәгълүмат гариза бирүче тарафыннан http:// www.novosheshminsk.</p>	
<p>2.16. Электрон формада муниципаль хезмэт күрсэтү үзенчәлекләре</p>	<p>Муниципаль хезмэтне электрон рәвештә алу тәртибе турында консультацияне Интернет-кабул итү бүлмәсе яки Татарстан Республикасы дәүләт һәм муниципаль хезмәтләр Порталы аша алырга мөмкин.</p> <p>Закон нигезендә муниципаль хезмэт күрсэтү турында электрон формада гариза бирү каралган очракта, гариза Татарстан Республикасы дәүләт һәм муниципаль хезмәтләр Порталы аша тапшырыла http://uslugi k tatar.ru/ / дәүләт һәм муниципаль хезмәтләр (функцияләр) Бердәм порталы (http:// www.gosuslugi.ru/</p>	

3. Административ процедураларның составы, эзлеклелеге һәм сроклары, аларны үтәү тәртибенә карата таләпләр, шул исәптән электрон формада административ процедураларны үтәү үзенчәлекләре, шулай ук дәүләт һәм муниципаль хезмәтләр күрсәтүнең күпфункцияле үзәгенең ерак урнашкан эш урыннарында, күпфункцияле үзәкләрдә административ процедураларны үтәү үзенчәлекләре

3.1. Муниципаль хезмәт күрсәтүдә эзлекле гамәлләр тасвирламасы

3.1.1. Муниципаль хезмәт күрсәтү түбәндәге процедураларны үз эченә ала:

- 1) мөрәжәгать итүчегә консультация бирү;
- 2) гаризаны кабул итү һәм теркәү;
- 3) муниципаль хезмәт күрсәтүдә катнашучы органнарға ведомствоара запросларны Формалаштыру һәм жибәрү;
- 4) ижтимагый торак комиссиясенә торак шартларын тикшерү;
- 5) шартнамә төзү һәм гариза бирүчегә муниципаль хезмәт нәтижәсен бирү.

3.1.2. Муниципаль хезмәт күрсәтү буенча гамәлләрнең блок-схемасы 3 нче кушымтада тәкъдим ителгән.

3.2. Мөрәжәгать итүчегә консультацияләр күрсәтү

3.2.1. Мөрәжәгать итүче муниципаль хезмәт күрсәтү тәртибе турында консультацияләр алу өчен авыл жирлегә башкарма комитетына шәхсэн, телефон һәм (яки) электрон почта аша мөрәжәгать итәргә хокуклы.

Авыл жирлегә башкарма комитеты секретаре мөрәжәгать итүчегә, шул исәптән, муниципаль хезмәт алу өчен бирелә торган документларның составы, формасы һәм башка мәсьәләләр буенча консультацияләр бирә һәм кирәк булганда гариза бланкын тутыруда ярдәм күрсәтә.

Әлеге пункт белән билгеләнә торган процедуралар мөрәжәгать итүче мөрәжәгәте көнендә гамәлгә ашырыла.

Процедураларның нәтижәсе: составы, тапшырыла торган документлар формасы һәм рәхсәт алуның башка мәсьәләләре буенча консультацияләр.

3.3. Гаризаны кабул итү һәм теркәү

3.3.1. Мөрәжәгать итүче шәхсэн, ышанычлы зат яисә КФҮ аша муниципаль хезмәт күрсәтү турында язмача гариза бирә һәм әлеге регламентның 2.5 пункты нигезендә авыл жирлегә башкарма комитетына документлар тапшыра. Документлар булырга мөмкин поданы аша удаленное эш урыны. Читтәге эш урыннары исемлегә 4 нче кушымтада китерелгән.

Муниципаль хезмәт күрсәтү турында гариза электрон формада СП Башкарма комитетына электрон почта яки Интернет-кабул итү бүлмәсе аша жибәрелә. Электрон формада кергән гаризаны теркәү билгеләнгән тәртиптә башкарыла.

3.3.2. Авыл жирлегә башкарма комитеты сәркатибе, гаризалар кабул итүне алып баручы, башкара:

мөрәжәгать итүчеләр шәхесен билгеләү;

гариза бирүченә вәкаләтләрен тикшерү (ышанычнамә буенча эш иткән очракта);

әлеге регламентның 2.5 пунктында каралган документларның булу-булмавын тикшерү;

бирелгән документларның билгеләнгән таләпләргә туры килүен тикшерү (документларның күчermәләрен тиешенчә рәсмиләштерү, документларда кул астындагылар, припискалар, сызып алынган сүзләр һәм башка килешмәгән төзәтмәләр булмау).

Кисәтүләр булмаган очракта, авыл жирлеге башкарма комитеты сәркатибе башкара:

махсус журналда гаризалар кабул итү һәм теркәү;

мөрәжәгать итүчеләргә тапшырылган документларның күчermәләрен, кергән номерда бирелгән документларны кабул итү датасы, муниципаль хезмәт күрсәтүнең датасы һәм вакыты турында билге белән тапшыру;

гаризаны Башкарма комитет житәкчесенә карауга жиберү.

Документларны кабул итүдән баш тарту өчен нигезләр булган очракта, авыл жирлеге башкарма комитеты сәркатибе, документларны кабул итүне алып баручы мөрәжәгать итүчегә гаризаны теркәү өчен киртәләр булу турында хәбәр итә һәм документларны кабул итүдән баш тарту өчен ачыкланган нигезләрнең эчтәлеген язмача аңлатып, документларны кире кайтара.

Әлеге пункт белән билгеләнә торган процедуралар гамәлгә ашырыла:

гаризалар һәм документлар 15 минут эчендә кабул ителә;

гаризаны теркәү гариза кергән мизгелдән бер көн эчендә.

Процедураларның нәтижәсе: кабул ителгән һәм теркәлгән гариза, жирле үзидарә башлыгы каравына жиберелгән яки мөрәжәгать итүчегә кире кайтарылган Документлар.

3.3.3. Авыл жирлеге башлыгы гаризаны карый, башкаручыны билгели һәм авыл жирлеге башкарма комитеты секретаренә гариза жиберә.

Әлеге пункт белән билгеләнә торган Процедура гаризаны теркәгәннән соң бер көн эчендә гамәлгә ашырыла.

Процедураның нәтижәсе: башкаручыга жиберелгән гариза.

3.4. Муниципаль хезмәт күрсәтүдә катнашучы органнарга ведомствоара запросларны Формалаштыру һәм жиберү

3.4.1. Башкарма комитет секретаре электрон формада ведомствоара электрон хезмәттәшлек системасы аша тәкъдим итү турында запрос жиберә:

1) күчermәсез мөлкәткә хокукларның һәм аның белән алыш-бирешләрнең бердәм дәүләт реестрыннан аерым затның аның булган (булган) күчermәсез милек объектларына хокуклары турында Өземтә (гаиләнең һәр әгъзасына);

2) шәхси эшмәкәр булып торучы затның керемнәре турында 3-НДФЛ формасы буенча белешмәләр;

3) физик зат керемнәре турында 2-НДФЛ формасы буенча белешмәләр;

4) Күчermәсез мөлкәткә хокукларның һәм аның белән алыш-бирешләрнең бердәм дәүләт реестрыннан күчermәсез милек объектына хокукларның күчүе турында өземтәләр (соңгы биш елда (элек Татарстан Республикасыннан читтә яшәгән очракта);

5) йорт кенәгәсеннән өземтә (документ жирле үзидарә органнары тарафыннан бирелгән очракта);

6) социаль түләүләр алу турында белешмәләр;

7) торак урыны яшәү өчен яраксыз дип тану турында Карар.

Әлеге пункт белән билгеләнә торган процедуралар муниципаль хезмәт күрсәтү турында гариза кәргән көннән алып бер эш көне эчендә гамәлгә ашырыла.

Процедураларның нәтижәсе: мәгълүмат бирү турында сораулар.

3.4.2. Белешмәләр белән тәмин итүчеләр белгечләре, ведомствоара электрон хезмәттәшлек системасы аша кәргән запрослар нигезендә, соратып алына торган документларны (мәгълүмат) тапшыралар яки муниципаль хезмәт күрсәтү өчен кирәкле документ һәм (яки) мәгълүмат булмау турында хәбәрнамәләр (алга таба – баш тарту турында хәбәрнамә) жиберәләр.

Әлеге пунктта билгеләнгән процедуралар түбәндәге срокларда гамәлгә ашырыла:

Росреестр белгечләре жибергән документлар (белешмәләр) буенча өч эш көннән дә артмый;

калган тәмин итүчеләр буенча-органга яки оешмага ведомствоара запрос килгән көннән биш көн эчендә, әгәр ведомствоара сорауга җавап әзерләү һәм жиберүнең башка сроклары федераль законнарда, Россия Федерациясе Хөкүмәтенең хокукый актларында һәм федераль законнар нигезендә кабул ителгән Татарстан Республикасының норматив хокукый актларында билгеләнмәсә.

Процедураларның нәтижәсе: соратып алынган мәгълүматлар, яисә авыл җирлеге башкарма комитетына жиберелгән баш тарту турында белдерү.

3.5. Иҗтимагый торак комиссиясенә торак шартларын тикшерү

3.5.1. Авыл җирлеге башкарма комитеты сәркатибе:

тапшырылган документлардагы белешмәләрнең дөрөсләгән тикшерү; рәсмиләштерү гаилә хисап эшен (комплектация барлык документлар аерым папку);

әлеге Регламентның 2.9 пунктында каралган муниципаль хезмәт күрсәтүдән баш тарту өчен нигезләрнең булуын тикшерү.

Муниципаль хезмәт күрсәтүдән баш тарту өчен нигезләр булган очракта, авыл җирлеге башкарма комитеты сәркатибе муниципаль хезмәт күрсәтүдән баш тарту турында бәяләмә әзерли. Бәяләмә гаилә учетына куела.

гаилә исәп-хисап эшен иҗтимагый торак комиссиясе карап тикшерүенә жиберү (алга таба – комиссия).

Әлеге пункт белән билгеләнә торган процедуралар сорауга җавап алганнан соң өч көн эчендә гамәлгә ашырыла.

Процедураларның нәтижәсе: исәпкә алу эше комиссия каравына жиберелгән.

3.5.2. Комиссия секретаре мөрәҗәгать итүченә торак шартларын тикшерү эшен оештыра. Комиссия гаиләнең торак шартларын тикшерә һәм тикшерү үткәргән затларның имзалары белән раслана торган торак шартларын тикшерү акты төзи. Тикшерү акты авыл җирлеге башкарма комитеты секретаренә жиберелә.

Әлеге пункт белән билгеләнә торган процедуралар гариза алганнан соң өч көн эчендә гамәлгә ашырыла.

Процедураларның нәтижәсе: торак шартларын тикшерү акты.

3.5.3. Авыл җирлеге башкарма комитеты сәркатибе тапшырылган документлар һәм тикшерү акты нигезендә социаль наем шартнамәсе буенча торак урыны бирү яки

торақ бирүдән баш тарту турында күрсәтмә проектын эзерли һәм авыл жирлеге башкарма комитеты житәкчесенә жибәрә.

Әлеге пункт белән билгеләнә торган процедуралар алдагы процедураны тәмамлаганнан соң биш көн эчендә гамәлгә ашырыла.

Процедураларның нәтижәсе: күрсәтмә проекты.

3.5.4. Авыл жирлеге башлығы социаль наем шартнамәсе буенча торақ урыны бирү яки торақ урыны бирүдән баш тарту турында күрсәтмәне раслый һәм авыл жирлеге башкарма комитеты секретаренә жибәрә.

Әлеге пункт белән билгеләнә торган Процедура алдагы процедураны тәмамлаганнан соң бер көн эчендә гамәлгә ашырыла.

Процедураның нәтижәсе: күрсәтмә.

3.6. Килешү төзү һәм гариза бирүчегә муниципаль хезмәт нәтижәсен бирү

3.6.1. Кергән боерык нигезендә авыл жирлеге башкарма комитеты сәркатибе: торақ урынны социаль наем шартнамәсе проектын (алга таба – шартнамә) яки муниципаль хезмәт күрсәтүдән баш тарту турында хат проектын эзерли; эзерләнгән документ проектын килештерә һәм кул кую өчен авыл жирлеге башлығына жибәрә.

Әлеге пункт белән билгеләнә торган процедуралар мөрәжәгать итүчегә карар биргәннән соң ике көн эчендә гамәлгә ашырыла.

Процедураларның нәтижәсе: документка кул куюга юнәлдерелгән документ проекты.

3.6.2. Авыл жирлеге башлығы килешү яки баш тарту турында хат имзалаый һәм авыл жирлеге башкарма комитеты секретаренә юллай.

Әлеге пункт белән билгеләнә торган процедуралар алдагы процедураны тәмамлаганнан соң бер көн эчендә гамәлгә ашырыла.

Процедураларның нәтижәсе: имзаланган килешү яки баш тарту турында хат.

3.6.3. Авыл жирлеге башкарма комитеты сәркатибе:

мөрәжәгать итүчегә (аның вәкиленә) гаризада күрсәтелгән элементә ысулын кулланып, дәүләт хезмәте күрсәтү нәтижәсе турында хәбәр итә, муниципаль хезмәт нәтижәсен бирү датасын һәм вакытын хәбәр итә;

килешүне теркәү журналында терки, килешүдә биләнә торган торақ һәм гомуми мәйданы, төзү датасы һәм килешү номеры күрсәтә.

Әлеге пункт белән билгеләнә торган процедуралар документка кул куелган көнне авыл жирлеге башлығы тарафыннан гамәлгә ашырыла.

Процедураның нәтижәләре: гариза бирүчегә хәбәр итү.

3.6.4. Авыл жирлеге башкарма комитеты сәркатибе мөрәжәгать итүчегә муниципаль хезмәт күрсәтүдән баш тарту турында хат жибәрә.

Гариза бирүчегә килешүне имзаларга, килешүне имзалаганнан соң, кул куелган һәм килешенгән Шартнамәнең бер нөсхәсен гариза бирүчегә тапшыра, икенчесе башкарма комитетта катгый хисап бланкы буларак саклануга калдыра.

Әлеге пункт белән билгеләнә торган Процедура гамәлгә ашырыла:

15 минут эчендә-гариза бирүченең Шәхси килгән очракта;

процедура тәмамланганнан соң, әлеге Регламентның 3.5 пунктында каралган жавап почта аша хат жибәргән очракта, бер көн эчендә.

Процедураның нәтижәсе: гариза бирүчегә бирелгән килешү яки почта аша баш тарту турында хат жиберелгән.

3.7. КФҮ аша муниципаль хезмәт күрсәтү

3.7.1. Мөрәжәгать итүче муниципаль хезмәт алу өчен КФҮкә мөрәжәгать итәргә хокуклы. КФҮнең читтән торып эш урыны бар.

3.7.2. КФҮ аша муниципаль хезмәт күрсәтү КФҮ эше регламенты нигезендә гамәлгә ашырыла.

3.7.3. Муниципаль хезмәт күрсәтү өчен КФҮләрдән Документлар килгәндә процедуралар әлеге Регламентның 3.3-3.6 пунктлары нигезендә гамәлгә ашырыла. Муниципаль хезмәт нәтижәсе КФҮнә жиберелә.

3.8. Техник хаталарны төзәтү.

3.8.1. Муниципаль хезмәт нәтижәсе булган документта техник хата ачыкланган очракта, мөрәжәгать итүче башкарма комитетка авыл жирлегә тәкъдим итә:

техник хатаны төзәтү турында гариза (5 нче кушымта);

мөрәжәгать итүчегә техник хата булган муниципаль хезмәт нәтижәсе буларак бирелгән документ;

юридик көчкә ия булган, техник хатаның булуын таныклаучы Документлар.

Муниципаль хезмәт нәтижәсе булган документта күрсәтелгән белешмәләрдә техник хатаны төзәтү турында гариза мөрәжәгать итүче (вәкаләтле вәкил) тарафыннан шәхсән, яисә почта аша (шул исәптән электрон почта аша), йә дәүләт һәм муниципаль хезмәтләрнең бердәм порталы яки дәүләт һәм муниципаль хезмәтләр күрсәтүнең күпфункцияле үзәге аша тапшырыла.

3.8.2. Авыл жирлегә сәркәтибе, документларны кабул итү өчен җаваплы, техник хатаны төзәтү турында гариза кабул итә, кушымта бирелгән документлар белән гаризаны терки һәм аларны авыл жирлегә башкарма комитетына тапшыра.

Әлеге пункт белән билгеләнә торган Процедура гаризаны теркәгәннән соң бер көн эчендә гамәлгә ашырыла.

Процедураның нәтижәсе: кабул ителгән һәм теркәлгән гариза, ул авыл жирлегә башкарма комитеты секретаренә карауга жиберелгән.

3.8.3. Авыл жирлегә сәркәтибе документларны карый һәм хезмәт нәтижәсе булган документка төзәтмәләр кертү максатларында әлеге Регламентның 3.6 пунктында каралган процедураларны гамәлгә ашыра, төзәтелгән документны мөрәжәгать итүчедән (вәкаләтле вәкилгә) техник хата булган документ оригиналын тартып алу белән шәхсән имза куеп, яисә мөрәжәгать итүчегә почта аша (электрон почта аша) документ алу мөмкинлегенә турында хат жиберә, анда техник хата бар.

Әлеге пункт белән билгеләнә торган Процедура техник хатаны ачыклаганнан яки теләсә кайсы кызыксынган заттан жиберелгән хата турында гариза алынганнан соң өч көн эчендә гамәлгә ашырыла.

Процедураның нәтижәсе: гариза бирүчегә бирелгән (жиберелгән) документ.

4. Муниципаль хезмәт күрсәтүне контрольдә тоту тәртибе һәм формалары

4.1. Муниципаль хезмәт күрсәтүнең тулылыгын һәм сыйфатын контрольдә тоту мөрәжәгать итүчеләрнең хокукларын бозу очраklarын ачыклау һәм бетерү, муниципаль хезмәт күрсәтү процедураларының үтәлешен тикшерү, жирле үзидарә

органнарының вазыйфаи затларының гамәлләренә (гамәл кылмауларына) карарлар әзерләүне үз эченә ала.

Административ процедураларның үтәлешен контрольдә тоту формалары булып тора:

- 1) муниципаль хезмәт күрсәтү буенча документлар проектларын тикшерү һәм килештерү. Тикшерү нәтижәсе булып проектларны визалау тора;
- 2) эшне алып баруны тикшерүне билгеләнгән тәртиптә үткәрелә торган;
- 3) билгеләнгән тәртиптә муниципаль хезмәт күрсәтү процедураларының үтәлешенә контроль тикшерүләр үткәрү.

Контроль тикшерүләр планлы булырга мөмкин (жирле үзидарә органының ярты еллык яки еллык эш планнары нигезендә гамәлгә ашырыла) һәм планнан тыш булырга мөмкин. Тикшерүләр уздырганда муниципаль хезмәт күрсәтү (комплекслы тикшерүләр) белән бәйлә барлык мәсьәләләр яки мөрәжәгать итүченең конкрет мөрәжәгәте буенча карала ала.

Муниципаль хезмәт күрсәткәндә һәм карарлар кабул иткәндә гамәлләр кылуны тикшереп тору максатларында авыл жирлегә башлыгына муниципаль хезмәт күрсәтү нәтижәләре турында белешмәләр бирелә.

4.2. Муниципаль хезмәт күрсәтү буенча административ процедуралар тарафыннан билгеләнгән гамәлләр эзлеклелегенә үтәлешен агымдагы контроль авыл жирлегә башлыгы тарафыннан башкарыла.

4.3. Агымдагы контрольне гамәлгә ашыручы вазыйфаи затлар исемлегә жирле үзидарә органнарының структур бүлекчәләре турындагы нигезләмәләр һәм вазыйфаи регламентлар белән билгеләнә.

Үткәрелгән тикшерүләр нәтижәләре буенча, гариза бирүчеләрнең хокукларын бозу очраklары ачыкланган очракта, гаепле затлар Россия Федерациясе законнары нигезендә җаваплылыкка тартыла.

4.4. Жирле үзидарә органы житәкчәсе мөрәжәгать итүчеләр мөрәжәгатьләрен үз вакытында карамаган өчен җаваплы.

Жирле үзидарә органының структур бүлекчәсе житәкчәсе (житәкчәсе урынбасары) әлегә Регламентның 3 бүлегендә күрсәтелгән административ гамәлләрне вакытында һәм (яки) тиешенчә үтәмәгән өчен җаваплылык тота.

Муниципаль хезмәт күрсәтү барышында кабул ителә торган карарлар һәм гамәлләр (гамәл кылмау) өчен вазыйфаи затлар һәм башка муниципаль хезмәткәрләр законда билгеләнгән тәртиптә җаваплы.

4.5. Муниципаль хезмәт күрсәтүне гражданныр, аларның берләшмәләре һәм оешмалары ягыннан тикшереп тору Тубылгы Тау авыл жирлегә башкарма комитеты эшчәнлегенә ачыклығы, муниципаль хезмәт күрсәтү тәртибе турында тулы, актуаль һәм ышанычлы мәгълүмат алу һәм муниципаль хезмәт күрсәтү процессында мөрәжәгатьләренә (шикаятьләренә) судка кадәр карау мөмкинлегә ярдәмендә гамәлгә ашырыла.

5. Муниципаль хезмәт күрсәтүче органнарның, шулай ук аларның вазыйфаи затларының, муниципаль хезмәткәрләрнең карарларына һәм гамәлләренә (гамәл кылмауларына) шикаять бирүнең судка кадәр (судтан тыш) тәртибе

5.1. Муниципаль хезмэт алучылар муниципаль хезмэт күрсэтүдә катнашучы авыл жирлеге башкарма комитеты хезмэткэрләрнен Башкарма комитетка яки авыл жирлеге Советына судка кадәр тәртиптә гамәлләрнен (гамәл кылмауларына) шикаятъ бирергә хокуклы.

Мөрәжәгать итүче шикаятъ белән, шул исәптән түбәндәге очракларда мөрәжәгать итә ала:

1) муниципаль хезмэт күрсәтү турында мөрәжәгать итүченең үтенечен теркәү вакытын бозу;

2) муниципаль хезмэт күрсәтү вакытын бозу;

3) мөрәжәгать итүчедән муниципаль хезмэт күрсәтү өчен Россия Федерациясе, Татарстан Республикасы, Яңа Чишмә муниципаль районының норматив хокукый актларында каралмаган документларны таләп итү.

4) мөрәжәгать итүченең муниципаль хезмэт күрсәтү өчен Россия Федерациясе, Татарстан Республикасы, Яңа Чишмә муниципаль районының норматив хокукый актларында каралган документларны кабул итүдән баш тартуы;

5) федераль законнарда һәм алар нигезендә кабул ителгән Россия Федерациясенен башка норматив хокукый актларында, Татарстан Республикасы законнары һәм башка норматив хокукый актларында, муниципаль хокукый актларда баш тарту нигезләре каралмаган булса, Муниципаль хезмэт күрсәтүдән баш тарту.;

6) мөрәжәгать итүчедән муниципаль хезмэт күрсәткәндә Россия Федерациясе, Татарстан Республикасы, Яңа Чишмә муниципаль районы норматив хокукый актларында каралмаган түләү таләп;

7) Башкарма комитетның, Башкарма комитетның вазыйфай затының муниципаль хезмэт күрсәтү нәтижәсендә бирелгән документларда бирелгән хаталарны һәм хаталарны төзәтүдән баш тартуы яисә мондый төзәтмәләрнен билгеләнгән срогын бозу.

8) муниципаль хезмэт күрсәтү нәтижәләре буенча документлар бирү вакытын яки тәртибен бозу;

9) федераль законнарда һәм алар нигезендә кабул ителгән Россия Федерациясенен башка норматив хокукый актларында, Татарстан Республикасы законнары һәм башка норматив хокукый актларында, муниципаль хокукый актларда каралмаган булса, Муниципаль хезмэт күрсәтүне туктатып тору.

5.2. Муниципаль хезмэт күрсәтүче органның, муниципаль хезмэт күрсәтүче органның вазыйфай затының, муниципаль хезмэт күрсәтүче орган житәкчесенен карарларына һәм гамәлләрнен (гамәл кылмауларына) шикаятъ язмача кәгазьдә яки электрон формада бирелә.

Шикаятъ почта аша, КФҮ аша, "Интернет" мәгълүмати-телекоммуникацион челтәрнен һәм Яңа Чишмә муниципаль районының рәсми сайтынан файдаланып жибәрелергә мөмкин. <http://www.novosheshminsk.tatarstan.ru> Татарстан Республикасы дәүләт һәм муниципаль хезмәтләр күрсәтүнен бердәм порталын булдыру <http://uslugi.tatar.ru/> дәүләт һәм муниципаль хезмәтләр (функцияләр) бердәм порталын булдыру <http://www.gosuslugi.ru/>), шулай ук кабул ителергә мөмкин каршындагы шәхси кабул итү мөрәжәгать итүченең.

5.3. Муниципаль хезмэт күрсәтүче органга яисә югары органга (аның булганда) кергән шикаятъ аны теркәгәннен соң унбиш эш көне эчендә, ә муниципаль хезмэт

күрсәтүче органга шикаять биргән очракта, мөрәжәгать итүчедән документларны кабул итүдән баш тарткан очракта йә жибәрелгән хаталарны һәм хаталарны төзәтүдән баш тарткан очракта, яисә мондый төзәтмәләренәң билгеләнгән срогы бозылган очракта - аны теркәгән көннән биш эш көне эчендә карап тикшерелергә тиеш.

5.4. Шикаять үз эченә түбәндәге мәгълүматны алырга тиеш:

1) хезмәт күрсәтүче органның, хезмәт күрсәтүче органның вазыйфаи затының яисә муниципаль хезмәткәрнең исеме, аларның карарларына һәм гамәлләренә (гамәл кылмауларына) шикаять белдерелә торган карарлар;

2) гариза бирүченең фамилиясе, исеме, атасының исеме (соңгысы - булган очракта), гариза бирүченең - физик затның яшәү урыны турында мәгълүматлар, гариза бирүченең - юридик затның урнашу урыны турында белешмәләр, шулай ук элементә өчен телефон номеры (номерлары), электрон почта адресы (булган очракта) һәм гариза бирүчегә жавап жибәрелергә тиешле почта адресы (булганда).;

3) муниципаль хезмәт күрсәтүче органның, муниципаль хезмәт күрсәтүче органның вазыйфаи затының яисә муниципаль хезмәткәрнең шикаять белдерелә торган карарлары һәм гамәлләре (гамәл кылмавы) турында белешмәләр;

4) мөрәжәгать итүче хезмәт күрсәтүче органның яисә муниципаль хезмәткәрнең карары һәм гамәлләре (гамәл кылмавы) белән килешмәгән дәлилләр.

5.5. Шикаятькә шикаятьтә баян ителгән хәлләрне раслый торган документларның күчермәләре беркетелергә мөмкин. Бу очракта шикаятьтә аңа кушып бирелә торган документлар исемлеге китерелә.

5.6. Шикаять аңа муниципаль хезмәт алучысы тарафыннан имза салына.

5.7. Шикаятьне карау нәтижәләре буенча түбәндәге карарларның берсе кабул ителә:

1) шикаять, шул исәптән, кабул ителгән карарны юкка чыгару, дәүләт хезмәте күрсәтү нәтижәсендә бирелгән документларда жибәрелгән хаталарны һәм хаталарны төзәтү, Россия Федерациясе норматив хокукый актларында, Татарстан Республикасы норматив хокукый актларында, муниципаль хокукый актларда алынмаган акчаларны мөрәжәгать итүчегә кире кайтару рәвешендә дә, канәгатьләндерелә;

2) шикаятьне канәгатьләндерүдән баш тарта.

Әлеге пунктта күрсәтелгән карар кабул ителгән көннән соң килә торган көннән дә соңга калмыйча мөрәжәгать итүчегә язмача һәм мөрәжәгать итүче теләге буенча электрон формада шикаятьне карау нәтижәләре турында мотивлаштырылган жавап жибәрелә.

5.8. Шикаятьне карау барышында яки нәтижәләре буенча административ хокук бозу яки жинаять составының билгеләре билгеләнгән очракта, вазыйфаи зат, шикаятьләрене карау буенча вәкаләтләр бирелгән хезмәткәр булган материалларны кичекмәстән прокуратура органнарына жибәрәләр.

(муниципаль берәмлек башлыгы исеме)

(алга таба-мөрәжәгать итүче).
(физик затлар өчен-фамилиясе, исеме,
атасының исеме, паспорт мәгълүматлары,
яшәү урыны буенча теркәлү, телефон)

Гариза

муниципаль милектә булган торак урыны бирү турында

Социаль найм килешүе буенча торак бина бирүегезне сорыйм.

Торак бинаның адресы: муниципаль район (шәһәр округы), торак

пункт _____ урам _____ йорт _____ .

Гаризага түбәндәге сканерланган документлар теркәлә:

1) мөрәжәгать итүче гражданның һәм аның гаилә әгъзаларының паспортының яисә шәхесне раслаучы башка документларның күчермәләре;

2) мөрәжәгать итүче гражданның гаилә составы турында документлар күчермәләре (туу турында таныклык, никах төзү турында таныклык, уллыкка (кызлыкка) алу турында Карар, гаилә әгъзасы дип тану турында суд карары һ. б.);

3) мөрәжәгать итүче гражданин һәм аның гаилә әгъзалары биләгән торак урыныннан файдалану хокукын раслый торган документлар күчермәләре (шартнамә, ордер, торак урыны бирү турында карар һәм башка документлар);

4) мөрәжәгать итүче гражданны йә аның гаилә әгъзасын торак законнары нигезендә чиратсыз торак урыны бирү хокукына ия гражданнар категориясенә кертергә нигез бирә торган документлар:

- дөвалау медицина учреждениесеннән Медицина белешмәсе - гражданның гаилә составында аның белән бер фатирда бергә яшәү мөмкин булмаган хроник авыруның авыр төре белән интегүче авыру булганда, Россия Федерациясе Хөкүмәте вәкаләтле федераль башкарма хакимият органы тарафыннан расланган исемлек буенча, медицина белешмәсе;

- эшкә сәләтсез гражданин исеменнән гамәлдәге опекунны исәпкә алу турында гариза имзаланган очракта-опека һәм попечительлек органнарыннан опекун билгеләү турында белешмә;

- ятим балалар һәм ата-ана каравыннан мәхрүм калган балалар, ятим балалар һәм ата-ана тәрбиясеннән мәхрүм калган балалар арасыннан булган затларның статусын раслаучы документлар, алар белем бирү һәм башка учреждениеләрдә, шул исәптән социаль хезмәт күрсәтү учреждениеләрендә, тәрбиягә бала алган гаиләләрдә, гаилә тибындагы балалар йортларында, опека (попечительлек) туктатылганда, шулай ук Россия Федерациясе Кораллы Көчләрендә хезмәт итү тәмамлангач яисә учреждениеләрдән кайткач, Россия Федерациясе Кораллы Көчләре сафларында хезмәт итү узганнан соң,

5) йорт кенәгәсеннән өземтә (әгәр документ коммерция оешмалары тарафыннан

бирелә икән);

б) мөрәжәгать итүче граждандан һәм аның гаилә әгъзалары биләгән торак урыныннан файдалану хокукын раслый торган документлар күчәрмәләре (шартнамә, ордер, торак урыны бирү турында карар һәм башка документлар);

7) 31-ТРЗ Татарстан Республикасы Законының 12, 18, 19 статьяларында күрсәтелгән башка документлар (Гражданны аз керемлеләр дип тану өчен).

Сорау буенча сканерланган документлар оригиналларын бирергә кушам.

(дата)

(имза)

(ФИО)

ТОРАК УРЫННЫ СОЦИАЛЬ ЯЛЛАУ ШАРТНАМӘСЕ

№ _____

_____ «__» _____ 200_
(муниципаль берәмлек исеме) (дата, ай, ел)

_____,
(Россия Федерациясе дәүләт хакимиятенең вәкаләтле органы, Россия Федерациясе субъекты дәүләт хакимияте органы, жирле үзидарә органы яисә милекче тарафыннан вәкаләтле бүтән зат исеме)

гамәлдәге исеменнән торак урыны милекчесе

(милекчесен күрсәтергә: Россия Федерациясе, Россия Федерациясе субъекты, муниципаль берәмлек)

нигезендә " __ " _____,

(вәкаләтле документның исеме)

алга таба эш бирүче, бер яктан, дип атала.

Гражданин (К),

(фамилиясе, исеме, атасының исеме)

алга таба яллаучы дип атала, икенче яктан, торак урыны бирү турындагы карар нигезендә. " __ " _____ 200_ шәһәр

№ _____ түбәндәгеләр турында әлеге килешү төзеләр.

Килешү предметы

1. Ялларга бирүче яллаучыга һәм аның гаилә әгъзаларына вакытсыз файдалануга һәм изоляцияләнгән торак бинаны тапшыра.

(дәүләт, муниципаль - күрсәтергә кирәк)

___ бүлмәдән торган милек (ң); _____

гомуми майданы _____ кв. метр булган фатир (йорт), шул исәптән торак

_____ кв. метр, адрес буенча: _____

_____ № _____, фатир № _____, анда яшәү өчен, шулай ук коммуналь хезмәтләр өчен түләүне тәмин итә: (электр белән тәмин итү, газ белән тәмин итү, шул исәптән

баллоннарда газ, салкын су белән тәмин итү, су бүлү

(канализация), кайнар су белән тәмин итү һәм жылылык белән тәмин итү (жылылык),

шул исәптән каты ягулык сатып алу һәм аларны китерү

.

. мич жылыту, - күрсәтергә кирәк.

2. Бирелә торган торак бинаның характеристикасы, аның техник торышы, шулай ук анда булган санитар-техник һәм башка жиһазларның характеристикасы торак бинаның техник паспортында күрсәтелгән.

3. Торак бинага яллаучы белән бергә түбәндәге гаилә әгъзалары да керә:

1) _____;

(гаилә әгъзасының фамилиясе, исеме, атасының исеме һәм туганлык дәрәжәсе белән Нанимателем)

2) _____;

(гаилә әгъзасының фамилиясе, исеме, атасының исеме һәм туганлык дәрәжәсе белән Нанимателем)

3) _____.

(гаилә әгъзасының фамилиясе, исеме, атасының исеме һәм наниматель белән дәрәжә)

II. Якларның бурычлары

4. Яллаучы бурычлы:

а) әлеге шартнамәгә кул куелганнан соң 10 көннән дә артмаган, яшәү өчен яраклы торак урыны, торак урыны яңа файдалануга тапшырылган торак фондында бирелә торган очрактардан тыш (акт социаль наем шартнамәсе төзү датасын, реквизитларын һәм ягыннан гына булырга тиеш, аның буенча торак урынының төзеклеге турында белешмәләрне, шулай ук агымдагы ремонтны үткәрү датасын, торак урынының яшәү өчен яраклылыгы турында белешмәләрне, социаль наем шартнамәсе төзү датасын, реквизитларын һәм якларының имзаларын акт;

б) торак урыннардан файдалану кагыйдәләрен үтәргә;

в) торак бинаны аның билгеләнеше нигезендә файдаланырга;

г) торак бинаны, анда булган санитар-техник һәм башка жиһазларны төзек хәлдә тотарга, аларның сакланышын тәмин итәргә. Торак бинаның яисә анда булган санитар-техник һәм башка жиһазларның төзек булмавы ачыкланганда, аларны бетерү буенча кичекмәстән мөмкин булган чаралар күрергә һәм кирәк булган очракта, алар турында эш бирүчегә яисә тиешле идарәче оешмага хәбәр итәргә кирәк;

д) торак бинаны, күпфатирлы йортта гомуми милекне, төзекләндерү объектларын чисталыкта һәм тәртиптә тоту;

е) биләп торган торак бинаны агымдагы ремонтларга.

Яллаучы үз хисабына башкара торган торак бинаны агымдагы ремонтлауга түбәндәге эшләр керә: диварларны, түшәмнәрне буяу, буяу һәм буяу, идәннәрне, ишекләрне, тәрәзәләрне, эчке яктан тәрәзәләрне, радиаторларны буяу, шулай ук тәрәзә һәм ишек приборларын алыштыру, фатир эчендәге инженерлык жиһазларын ремонтлау (электр үткәргечләр, салкын һәм кайнар су белән тәмин итү, жылылык белән тәмин итү, газ белән тәмин итү).

Әгәр күрсәтелгән эшләрне башкару күпфатирлы йортта гомуми милекнең аерым конструктив элементларының яисә анда жиһазларның төзек булмау белән бәйлә булса, алар найм бирүче оешма тарафыннан тәкъдим ителгән оешма хисабына башкарыла.;

ж) Россия Федерациясе торак законнарында каралган тиешле килешүне алмыйча гына торак урынын яңадан төзекләндерергә һәм (яисә) яңадан планлаштырма;ка;

з) Россия Федерациясе законнары нигезендә расланган бәяләр һәм тарифлар буенча торак урыны һәм коммунал хезмәтләр өчен түләүне үз вакытында һәм билгеләнгән тәртиптә кертергә.

Билгеләнгән вакытка торак урыны һәм (яки) коммунал хезмәтләр өчен түләү кертмәгән очракта, яллаучыга Россия Федерациясе Торак кодексы белән билгеләнгән күләмдә пеня түли, бу яллаучыны тиешле түләүләрне түләүдән азат итми;

и) Россия Федерациясе Торак кодексында билгелэнгән тәртиптә, капиталъ ремонт яисә реконструкция үткәрелгән вакытта (ремонт яисә реконструкция яллаучыны күчермичә башкарыла алмый), найм бирүче тарафыннан бирелә торган, санитар һәм техник таләпләргә җавап бирә торган торак урынына күчәргә;

к) әлеге шартнамәне бозган очракта, найм бирүче акты буенча торак бинаны, санитар-техник һәм анда булган башка жиһазларны төзекләндергән хәлдә бушатырга, яллаучының һәм аның вазифаларына керүче торак бинаны, санитария-техник һәм башка жиһазларны ремонтлауның бәясен түләргә яисә аны үз хисабына башкарырга, шулай ук Торак урын һәм коммуналь хезмәт күрсәтүләр өчен түләү буенча бурычны түләргә, шулай ук Торак урын һәм коммуналь хезмәт күрсәтүләр өчен түләү буенча бурычны түләргә.;

л) әлеге шартнамәнең яклары тарафыннан алдан килештерелгән вакытка, шартнамә өзәлгән очракта, найм бирүченең яисә аның вәкаләтле затларының, дәүләт күзәтчелеге һәм контрольдә тоту органнарының торак бинаның техник һәм санитар торышын, андагы санитария-техник һәм башка жиһазларны карау өчен, шартнамә өзәлгән очракта, кирәкле ремонт эшләрен башкару өчен, ә аварияләрне бетерү өчен - теләсә кайсы вакытта биләп торган торак урынына рөхсәт итәргә.;

м) найм бирүчегә социаль наем шартнамәсе буенча торак урыныннан файдалану хокукын бирә торган нигезләренә һәм шартларның үзгәрүе турында мондый үзгәреш кертелгәннән соң 10 эш көненнән дә соңга калмыйча хәбәр итәргә;

н) Россия Федерациясе Торак кодексында һәм федераль законнарда каралган башка бурычларны үтәргә.

5. Найм бирүче бурычлы:

а) әлеге шартнамәгә кул куелганнан соң 10 көн эчендә яллаучыга янгын куркынычсызлыгы таләпләренә, санитария-гигиена, Экология һәм башка таләпләргә җавап бирә торган торак бинаны яшәү өчен яраклы булган башка затларның хокукларыннан азат итүне тапшырырга.;

б) социаль наем шартнамәсе буенча тапшырылган торак бина урнашкан күпфатирлы йортта гомуми милекне тиешле тәртиптә тотуда һәм ремонтлауда катнашырга;

в) торак бинаны капиталъ ремонтлау.

Ялларга бирүче тарафыннан тапшырылган торак урынына, күпфатирлы йортта гомуми мөлкәткә, торак урынында булган санитар-техник һәм башка жиһазларга капиталъ ремонтны үз вакытында башкармау яки тиешенчә үтәмәгән очракта торак урыны өчен түләүне киметүне, яисә күпфатирлы йортта торак урыны һәм (яки) гомуми милектәге житешсезлекләренә бетерү өчен үз чыгымнарын каплауны, йә найм бирүченең күрсәтелгән бурычларны тиешенчә үтәмәве яки үтәмәве аркасында килеп чыккан зыянны каплауны таләп итәргә хокуклы.;

г) яллаучыга һәм аның гаилә әгъзаларына, Россия Федерациясе Торак кодексында каралган тәртиптә, йортны капиталъ ремонтлау яки реконструкцияләгәндә (ремонт яисә реконструкция яллаучыны күчермичә башкарыла алмаганда) санитар һәм техник таләпләргә җавап бирүче маневрлы Фондның торак урынын бирергә.

Яллаучыны һәм аның гаилә әгъзаларын маневр фондының торак бинасына һәм кирегә күчерү (капиталь ремонт яки реконструкция тәмамланганнан соң) найм бирүче акчалары хисабына башкарыла;

д) яллаучыга йортны капитал ремонтлау яки реконструкцияләү эшләре башланьрга 30 көннән дә соңга калмыйча хәбәр итәргә;

е) йортны, анда булган санитар-техник һәм башка жиһазларны кышкы шартларда эксплуатацияләүгә вакытында әзерләүдә катнашырга;

ж) яллаучыга әлеге Килешүдә каралган коммуналь хезмәтләрне тиешле сыйфатта күрсәтүне тәмин итәргә;

з) күрсәтелә торган торак-коммуналь хезмәтләрнең сыйфатын контрольдә тотарга;

и) торакны карап тоту, ремонтлау, торак урыннарны наемга алу, коммуналь хезмәтләргә тарифлар, куллану нормативлары үзгәргән көннән соң 3 эш көне эчендә бу хакта яллаучыга хәбәр итәргә;

к) хезмәтләр күрсәтү һәм тиешле сыйфатта һәм (яки) билгеләнгән озынлыктан артып киткән тәнәфесләр булган очракта, торак урыны һәм коммуналь хезмәтләр өчен түләүне яңадан исәпләүне башкарырга яисә йөкләргә яисә вәкаләтле затка торак урыны һәм коммуналь хезмәтләр өчен түләүне яңадан исәпләүне башкарырга яисә йөкләргә;

л) әлеге Шартнамә өзелгәннән соң торак урыны бирелү акты буенча яллаучының торак урынын билгеләнгән срокта кабул итәргә;

м) Россия Федерациясе законнарында каралган башка вазыйфаларны башкарырга.

III. Якларның хокуклары

б. Яллаучы хокуклы:

а) күпфатирлы йортның гомуми милегеннән файдалану;

б) Россия Федерациясе законнарында билгеләнгән тәртиптә биләп торган торак урынына башка затларны кертергә, вакытлыча яшәүчеләрнең торак урынында яшәүләрен рөхсәт итәргә, торак урынын наемга бирергә, биләгән торак урынын алмаштырырга яисә алыштырырга.

Балигъ булмаган балаларның ата-аналарына, калган гаилә әгъзаларының һәм найм бирүченең ризалыгына керүгә таләп ителми;

в) аның һәм аның гаилә әгъзаларының вакытлыча булмаганда торак урынына хокукны саклап калу;

г) торак урынны наймга алучыдан үз вакытында капитал ремонт үткәрүне, күпфатирлы йортта гомуми милекне карап тотуда тиешенчә катнашуны, шулай ук әлеге Килешүдә каралган коммуналь хезмәтләрне тиешле сыйфатта күрсәтүне таләп итәргә.;

д) Россия Федерациясе законнарында билгеләнгән очрактарда, яллаучы гаилә әгъзалары белән бергә яшәүчеләрнең язмача ризалыгын таләп итәргә, үзгәрешләр кертергә

е) теләсә кайсы вакытта әлеге Килешүне гаилә әгъзаларының яллаучы белән бергә яшәүчеләрнең язма ризалыгы белән өзәргә;

ж) торак урыныннан файдалану буенча Россия Федерациясе Торак кодексы һәм федераль законнарда каралган башка хокукларны гамәлгә ашырырга.

7. Гаилә әгъзалары, яллаучы, аның белән яшәүче, ия тигез хокукы белән наемга алучы әлеге шартнамәдән килеп чыга торган. Эшкә сәләтле гаилә әгъзалары әлеге шартнамәдән килеп чыга торган йөкләмәләр буенча яллаучы белән теләктәшлек алып баралар.

8. Найм бирүче хокуклы:

а) Торак урын һәм коммуналь хезмәтләр өчен түләүне вакытында кертүне таләп итү;

б) әлеге шартнамәнең яклары тарафыннан алдан килештерелгән торак бинага, торак бинаның техник һәм санитар торышын, анда булган санитар-техник һәм башка жиһазларны карау өчен, шартнамә өзәлгән очракта, ә аварияләрне бетерү өчен - теләсә кайсы вакытта кирәкле ремонт эшләрен башкару өчен үз хезмәткәрләрен яисә вәкаләтле затларны кертүне таләп итәргә.;

в) мондый халык күченгәннән соң гаиләнең 1 әгъзасына тиешле торак урынының гомуми мәйданы хисап нормасыннан кимрәк булган очракта, яллаучы тарафыннан аның белән бергә яшәүче гражданны торак урынына кертүне тыярга.

IV. Килешүне үзгәртү, өзү һәм туктату тәртибе

9. Әлеге Шартнамә яклар килешүе буенча Россия Федерациясе законнарында билгеләнгән тәртиптә теләсә кайсы вакытта үзгәртелергә яисә өзәлдергә мөмкин.

10. Яллаучының һәм аның гаилә әгъзаларының башка яшәү урынына чыгып киткәндә, әлеге килешү чыгу көненнән өзәлгән дип санала.

11. Найм бирүче таләбе буенча әлеге килешү суд тәртибендә түбәндәге очракларда өзәлдергә мөмкин:

а) торак урынны яллаучының билгеләнеше буенча файдаланмавы;

б) торак бинаны яллаучы яисә башка гражданиннар тарафыннан жимерү яки зыян китерү, аларның гамәлләре өчен ул жавап бирә;

в) күршеләрнең хокукларын һәм законлы мәнфәгатьләрен системалы рәвештә бозу, ул бер торак урынында бергә яшәү мөмкин түгел;

г) яллаучы тарафыннан Торак урын һәм (яки) коммуналь хезмәтләр өчен 6 айдан артык түләү кертмәү.

12. Әлеге Шартнамә Россия Федерациясе Торак кодексында каралган башка очракларда суд тәртибендә өзәлдергә мөмкин.

V. башка шартлар

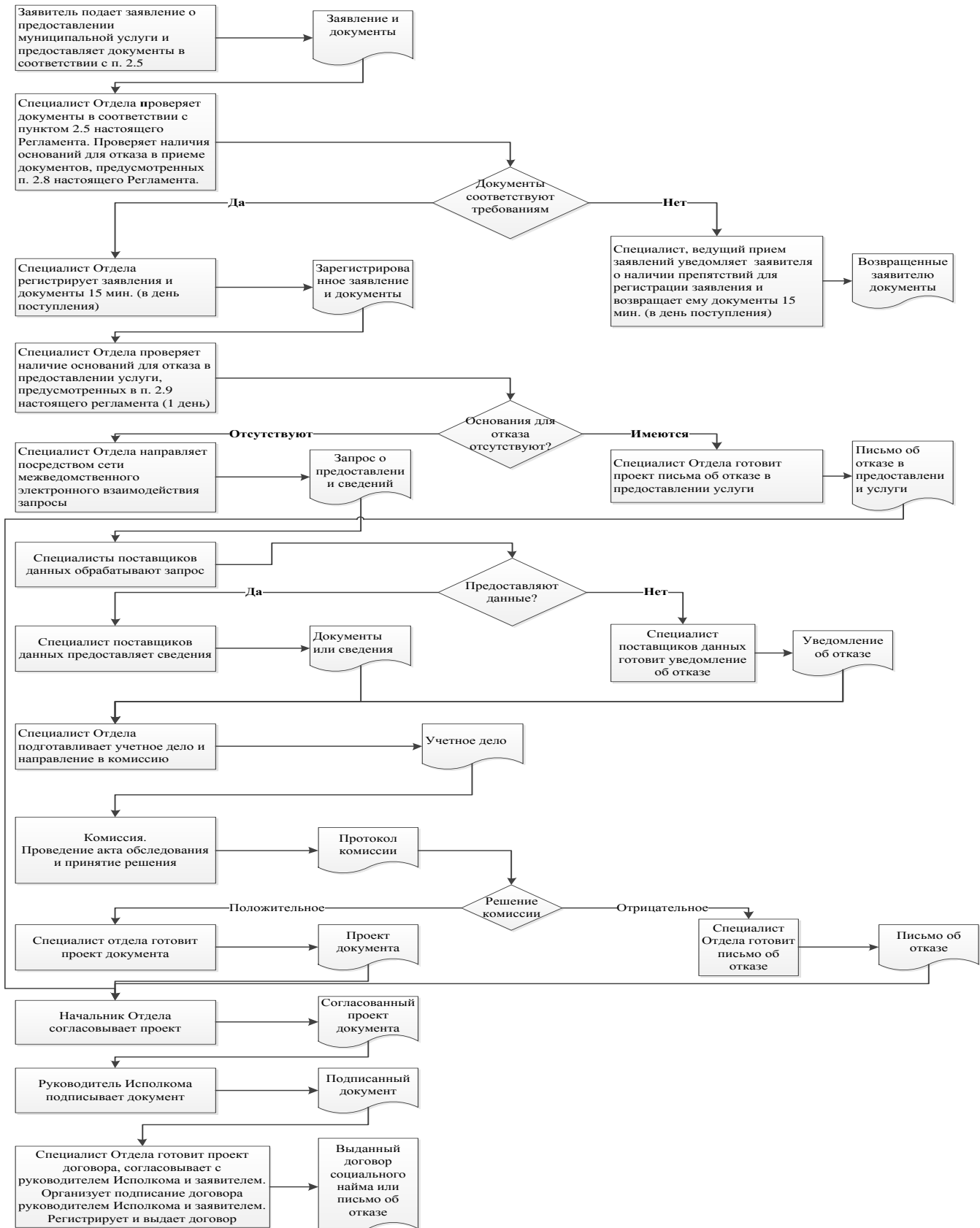
13. Әлеге килешү буенча яклар арасында барлыкка килергә мөмкин булган бәхәсләр Россия Федерациясе законнарында каралган тәртиптә хәл ителә.

14. Әлеге килешү 2 нөсхәдә төзелгән, аларның берсе - ялларга бирүченең, икенчесе-яллаучының.

Яллаучы
(имза)

(имза)

Муниципаль хезмэт күрсәтү буенча гамәлләр эзлеклелеге Блок-схемасы



Читтәге эш урыннары исемлеге һәм документларны кабул итү графигы

№ п/п	Урнашу урыны ерактан торып эш урыны	Хезмәт күрсәтүче торак пунктлар	Кабул итү графигы кәгазь
1	Яңа Чишмә авылы, Ленин ур., 37а	Яңа Чишмә авылы	Дүшәмбе, чәршәмбе, жомга 8.00-17.00 Сишәмбе, Пәнжешәмбе 8.00-19.00 шимбә 8.00-12.00 Якшәмбе-ял көне
2	Тубылгы Тау авылы, Яшьләр ур., 73	Тубылгы Тау авылы	Дүшәмбе - жомга 8.00 дән 16.00 сәгатькә кадәр Шимбә, Якшәмбе - ял көне

Татарстан Республикасы
Яңа Чишмә муниципаль районы
Тубылгы Тау авыл жирлеге башлыгына

Гариза
техник хатларны төзәтү турында

Муниципаль хезмәт күрсәтүдә жибәрелгән хата турында хәбәр итәм

(хезмәт күрсәтү атамасы)

Тапкан хата: _____

Дөрес мәгълүмат: _____

Рөхсәт ителгән техник хатаны төзәтүгезне һәм муниципаль хезмәт нәтижәсе булган документка тиешле үзгәрешләр кертүгезне сорыйм.

Түбәндәге документларны терким:

- 1.
- 2.
- 3.

Техник хатаны төзәтү турында гаризаны кире кагу турында Карар кабул ителгән очракта, мондый карарны жибәрүгезне сорыйм:

электрон документ юллау юлы белән E-mail адресына: _____;

кагазьдә расланган күчermә рәвешендә почта аша почта жибәрелгән адрес буенча: _____.

Үземнең фикеремне раслыйм

Минем шәхесемә караган һәм мин тәкъдим иткән гаризамга кертелгән, шулай ук мин керткән мәгълүматларның дөрес булуын чын-чынлап раслыйм. Гаризага кушып бирелгән документлар (документларның күчermәләре) Россия Федерациясе законнары белән билгеләнгән таләпләргә туры килә, гариза тапшырган вакытта бу документлар гамәлдә һәм дөрес белешмәләр була.

Телефон аша миңа тәкъдим ителгән муниципаль хезмәтләрнең сыйфатын бәяләү буенча сораштыруда катнашырга ризалык бирәм: _____.

_____ (_____)
(дата) (имза) (Ф. и. о.)

Муниципаль хезмәт күрсәтү өчен җаваплы һәм аның үтәлешен контрольдә тотуны
гамәлгә ашыручы вазыйфай затларның реквизитлары

Яңа Чишмә муниципаль районы Тубылгы Тау авыл җирлеге башкарма комитеты

Вазыйфасы	Телефон	Электронный адрес
Тубылгы Тау авыл җирлеге башкарма комитеты башлыгы	8(84348) 38-2-58	Tub.Nsm@tatar.ru
Тубылгы Тау авыл җирлеге башкарма комитеты сәркатибе	8(84348) 38-2-44	Tub.Nsm@tatar.ru

Яңа Чишмә муниципаль районы Тубылгы Тау авыл җирлеге Советы

Вазыйфасы	Телефон	Электронный адрес
Тубылгы Тау авыл җирлеге башкарма комитеты башлыгы	8(84348) 38-2-58	Tub.Nsm@tatar.ru