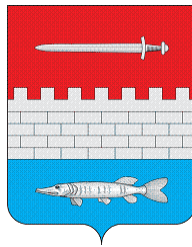


ИСПОЛНИТЕЛЬНЫЙ КОМИТЕТ  
ЛЕНИНСКОГО СЕЛЬСКОГО  
ПОСЕЛЕНИЯ  
НОВОШЕШМИНСКОГО  
МУНИЦИПАЛЬНОГО РАЙОНА  
РЕСПУБЛИКИ ТАТАРСТАН



ТАТАРСТАН РЕСПУБЛИКАСЫ  
ЯҢА ЧИШМӘ  
МУНИЦИПАЛЬ РАЙОНЫ ЛЕНИНО  
АВЫЛ ЖИРЛЕГЕ  
БАШКАРМА КОМИТЕТЫ

ул. 40 лет Победы, д.32  
с.Ленино,423181

Жиңүнәң 40 еллыгы урамы, 32  
Ленино авылы,423181

Тел.: (8-4348) 3-44-16, факс: (8-4348) 3-44-10; [Lenin.nsm@tatar.ru](mailto:Lenin.nsm@tatar.ru)

ПОСТАНОВЛЕНИЕ

КАРАР

3 нче сентябрь 2018 ел.

№15

Адресларны юкка чыгару бирү, үзгөртү буенча муниципаль хезмәт күрсәтүнең административ регламентын раслау турында

«Дәүләт һәм муниципаль хезмәтләр күрсәтүне оештыру турында» 2010 елның 27 июлендәге 210-ФЗ номерлы Федераль законны гамәлгә ашыру максатларында, Татарстан Республикасы Министрлар Кабинетының «Татарстан Республикасы дәүләт хакимияте башкарма органнары тарафыннан дәүләт хезмәтләре күрсәтүнең административ регламентларын эшләү һәм раслау тәртибен раслау һәм Татарстан Республикасы Министрлар Кабинетының аерым карарларына үзгәрешләр кертү турында» 2010 елның 2 ноябрәндәге 880 номерлы карарына таянып, Татарстан Республикасы Яңа Чишмә муниципаль районы Башкарма комитетының 2011 елның 21 февралендәге карары нигезендә Татарстан Республикасы Яңа Чишмә муниципаль районы №46 «Яңа Чишмә муниципаль районы жирле үзидарә органнары тарафыннан күрсәтелә торган муниципаль хезмәтләр реестрын алып бару тәртибе турындагы нигезләмәне һәм муниципаль хезмәтләр күрсәтүнең административ регламентларын эшләү һәм раслау тәртибен раслау турында» (13.12.2011 ел, №493, 07.06.2012 ел, № 228 карарны исәпкә алып), Татарстан Республикасы Яңа Чишмә муниципаль районы Ленино авыл жирлегә башкарма комитеты

КАРАР БИРӘ:

1. Адресларны бирү, үзгөртү һәм юкка чыгару буенча муниципаль хезмәт күрсәтүнең административ регламентын раслау (кушымта итеп бирелә).

2. Татарстан Республикасы Яңа Чишмә муниципаль районы Ленино авыл жирлегә Башкарма комитетының «муниципаль хезмәтләрнең административ регламентларын раслау турында» 2018 елның 22 маендагы 11 номерлы Карарын гамәлгә яраксыз дип танырга.

3. Татарстан Республикасы Яңа Чишмә муниципаль районы Ленино авыл жирлегә Башкарма комитетының «муниципаль хезмәтләр күрсәтүнең административ регламентларын раслау турында» 2016 елның 12 февралендәге 6 номерлы карары үз көчен югалткан дип танырга.

4. Әлеге карарны «Интернет» мәгълүмат – телекоммуникация челтәрендә «Татарстан Республикасы хокукый мәгълүматының рәсми порталында» бастырып чыгарырга (халыкка житкерегрә) <http://pravo.tatarstan.ru> Яңа Чишмә муниципаль районының

«Интернет» мәгълүмат – телекоммуникация челтәрендә рәсми сайтында  
<http://novosheshminsk.tatarstan.ru>

5. Әлеге карарның үтәлешен контрольдә тотам.

Татарстан Республикасы  
Яңа Чишмә муниципаль районы  
Ленино авыл җирлеген башлыгы



В.М.Веретенников

Адресларны юкка чыгару, бирү, үзгәртү буенча муниципаль хезмәт күрсәтү буенча  
Административ регламент

1. Гомуми нигезләмәләр

1.1. Муниципаль хезмәт күрсәтүнең өлеге Административ регламенты (алга таба – Регламент) адресларны бирү, үзгәртү, юкка чыгару (алга таба-муниципаль хезмәт) буенча муниципаль хезмәт күрсәтүнең стандартын һәм тәртибен билгели.

1.2. Муниципаль хезмәт алучылар: физик һәм юридик затлар (алга таба-мөрәжәгать итүче).

Адресация объектына адресны бирү яки аның адресын юкка чыгару турында гариза (алга таба - гариза) адресация объекты хужасы тарафыннан үз инициативасы буенча яисә адресация объектына түбәндәге әйберләренң берсе булган зат тарафыннан тапшырыла:

- а) хужалык алып бару хокукы;
- б) оператив идарә итү хокукы;
- в) гомерлек мирас итеп алу хокукы;
- г) даими (сроксыз) файдалану хокукы.

1.3. Муниципаль хезмәт Татарстан Республикасы Яңа Чишмә муниципаль районының Ленино авыл жирлеге башкарма комитеты (алга таба – Башкарма комитет) тарафыннан күрсәтелә.

Муниципаль хезмәт башкаручы-авыл жирлеге башкарма комитеты сәркатибе

1.3.1. Башкарма комитетның урнашу урыны: 423181, Татарстан Республикасы, Яңа Чишмә районы, Ленино авылы, Жиңүнең 40 еллыгы ур., 32.

Эш графигы:

дүшәмбе-жомга: 8.00-16.15;  
Шимбә, якшәмбе: ял көннәре.

Ял һәм туклану өчен тәнәфес вакыты эчке хезмәт тәртибе кагыйдәләре белән билгеләнә.

Белешмә телефоны (8843-48) 3-44-10.

Шөхесне раслаучы документлар буенча узу.

1.3.2. «Интернет» мәгълүмат-телекоммуникация челтәрендәге (алга таба – «Интернет» челтәре) муниципаль район Рәсми сайты адресы: ([http:// www.novosheshminsk.tatarstan.ru](http://www.novosheshminsk.tatarstan.ru)).

1.3.3. Муниципаль хезмәт турында мәгълүмат алынырга мөмкин:

1) Башкарма комитет биналарында урнашкан Муниципаль хезмәт турында визуаль һәм текстлы мәгълүматны үз эченә алган мәгълүмат стендлары аша мөрәжәгать итүчеләр белән эшләү өчен. Мәгълүмат стендларында урнаштырылган мәгълүмат үз эченә пунктлардагы (пунктлардагы) муниципаль хезмәт турында мәгълүматны ала) 1.1, 1.3.1, 2.3, 2.5, 2.8, 2.10, 2.11, 5.1 өлеге Регламент;

2) «Интернет» челтәре аша муниципаль районның рәсми сайтында ([http:// www.novosheshminsk.tatarstan.ru](http://www.novosheshminsk.tatarstan.ru));

3) Татарстан Республикасы дәүләт һәм муниципаль хезмәтләр Порталында (<http://uslugi.k.tatar.ru/>);

4) дәүләт һәм муниципаль хезмәтләр (функцияләр) бердәм порталында (<http://www.gosuslugi.ru/>);

5) Башкарма комитетта

телдән мөрәжәгать иткәндә-шәхсән яки телефон аша;

язмача (шул исәптән электрон документ формасында) мөрәжәгать иткәндә – кәгазьдә почта аша, электрон почта аша.

1.3.4. Муниципаль хезмәт күрсәтү мөһкәмәләре буенча мәгълүмат башкарма комитет секретаре тарафыннан муниципаль районның рәсми сайтында һәм Башкарма комитет биналарында, гариза бирүчеләр белән эшләр өчен, мәгълүмат стендларында урнаштырыла.

1.4. Муниципаль хезмәт күрсәтү нигезендә башкарыла:

(РФ законнары жыйнагы, 29.10.2001, №44, 4147 ст.);

29.12.2004 ел, № 190-ФЗ Россия Федерациясе шәһәр төзелеш кодексы (алга таба-РФ ГрК) (РФ законнары жыйнагы, 03.01.2005, №1 (1 өлеш), 16 ст.);

«Россия Федерациясендә жирле үзидарә оештыруның гомуми принциплары турында «Федераль законга үзгәрешләр керту хакында » 28.12.2013 №443-ФЗ Федераль закон

«Дәүләт һәм муниципаль хезмәтләр күрсәтүне оештыру турында» 27.07.2010 ел, № 210-ФЗ Федераль закон (алга таба-210-ФЗ номерлы Федераль закон) (РФ законнары жыйнагы, 02.08.2010, №31, ст. 4179);

Адресларны бирү, үзгәртү һәм юкка чыгару кагыйдәләре Россия Федерациясе Хөкүмәтенә 19.11.2014 ел, № 1221 карары белән расланган (алга таба – кагыйдәләр) (хокукий мәгълүмат рәсми интернет-порталы <http://www.pravo.gov.ru/> (24.11.2014);

«Татарстан Республикасында жирле үзидарә турында» 2004 елның 28 июлендәге 45-ТРЗ номерлы Татарстан Республикасы законы (алга таба-45-ТРЗ номерлы Татарстан Республикасы Законы) (Татарстан Республикасы, №155-156, 03.08.2004);

Яңа Чишмә муниципаль районы Советының 2015 елның 18 мартындагы 42-247 номерлы карары (алга таба-Устав) белән кабул ителгән «Татарстан Республикасы Яңа Чишмә муниципаль районы» муниципаль берәмлеге Уставы;

Татарстан Республикасы Яңа Чишмә муниципаль районының «Ленино авыл жирлегенә» муниципаль берәмлеге Уставы, Татарстан Республикасы Яңа Чишмә муниципаль районы Ленино авыл жирлегенә Советының 2015 елның 10 мартындагы 40-84 номерлы карары (алга таба-Устав – ;

Яңа Чишмә муниципаль районы Советы карары белән расланган «Яңа Чишмә муниципаль районы Башкарма комитеты турында» 2006 елның 18 февралендәге 6-44 номерлы нигезләмә (алга таба-ИК турында Нигезләмә);

Татарстан Республикасы Министрлар Кабинетының " Татарстан Республикасы Яңа Чишмә муниципаль районы Ленино авыл жирлегенә башлыгының 02.10.2012 ел, № 15 карары (алга таба – кагыйдәләр) белән расланган Татарстан Республикасы Яңа Чишмә муниципаль районы Ленино авыл жирлегенә Башкарма комитетының эчке хезмәт тәртибе кагыйдәләре (алга таба-кагыйдәләр) нигезендә расланды.

1.5. Өлеге Регламентта түбәндәге терминнар һәм билгеләмәләр кулланыла:

«ТР Электрон Хөкүмәте " - Татарстан Республикасының Электрон документ айланыш системасы, Интернетта адрес: <https://intra.tatar.ru> к

адрес - адрес-адрес: адрес-Россия Федерациясендә жирле үзидарәне оештыру принциплары нигезендә структуралаштырылган һәм шул исәптән планлаштыру структурасы элементларының (кирәк булганда), урам-юл чөлгә элементларының атамасы, шулай ук адресация объектының цифрлы һәм (яки) хәрәф-цифрлы билгеләмәсен үз эченә алган адресация объектының урнашу урынын тасвирлау, аны идентификацияләргә мөмкинлек бирүче адрес объектының цифрлы һәм (яки) хәрәф-цифрлы билгеләмәсен үз эченә ала.;

дәүләт адреслы реестры - адреслар турында белешмәләр үз эченә алган дәүләт мәгълүмат ресурсы;

адресация объекты-бер яки берничә күчемсез милек объекты, шул исәптән җир кишәрлекләре, йә адрес бирелә торган адресларны бирү, үзгәртү, юкка чыгару кагыйдәләре белән Россия Федерациясә Хөкүмәте билгеләгән очракта, яисә башка объект;

федераль мәгълүмати адрес системасы - дәүләт адреслы реестрын формалаштыруны, алып баруны һәм куллануны тәэмин итә торган федераль дәүләт мәгълүмат системасы;

"адрес барлыкка китерүче элементлар" - ил, Россия Федерациясә субъекты, муниципаль берәмлек, торак пункт, урам-юл челтәре элементы, планлаштыру структурасы элементы һәм адресация объектының идентификация элементы (элементлары) ;

"адресация объектының идентификацион элементлары" - җир кишәрлеге номеры , биналар (корылмалар), биналар һәм төзелеп бетмәгән объектлар төрләре һәм номерлары;

"дәүләт адреслы реестрындагы адрес объектының уникаль номеры" - язма номеры, ул адресация объекты адресына дәүләт адреслы реестрында бирелә;

"планлаштыру структурасы элементы" - зона (массив), район (шул исәптән торак район, микрорайон, квартал, сәнәгать районы), бакчачылык, яшелчәчелек һәм дача коммерцияле булмаган берләшмәләрен урнаштыру территориясә;

"урам-юл челтәре элементы" - урам, проспект, тыкрык, юл челтәре, яр буге, мәйдан, бульвар, тупик, съезд, шоссесы, аллея һәм башкалар.

дәүләт һәм муниципаль хезмәтләр күрсәтү буенча күпфункцияле үзәкнең читтән торып эш урыны-документларны кабул итү һәм бирү, муниципаль районнарның асыл җирлекләрендә мөрәҗәгать итүчеләргә консультация бирү тәртибе;

техник хата - муниципаль хезмәт күрсәтүче орган тарафыннан кертелгән һәм документка кертелгән белешмәләрнең (муниципаль хезмәт күрсәтү нәтижәсә), белешмәләр кертелгән документлардагы белешмәләрнең тәңгәл килмәвенә китергән хата (тасвирлама, басма, грамматик яки арифметик хата яисә мондый хата).

Әлеге Регламентта муниципаль хезмәт күрсәтү турында гариза (алга таба - гариза) астында муниципаль хезмәт күрсәтү турында запрос аңлашыла (27.07.2010 ел, №210-ФЗ Федераль законның 2 ст.2 п.). Гариза стандарт бланкта тутырыла (1 нче кушымта).

Әлеге Регламентның гамәлдә булуы капитал төзелеш объектлары (биналар, төзелешләр, корылмалар), капитал төзелеш максатларында бирелгән төзелеп бетмәгән төзелеш объектлары һәм җир кишәрлекләренә кагыла.

Әлеге Регламентның гамәлдә булу вакыты кагылмый.:

- ваклап сату челтәре объектлары (сүздә һәм хезмәт күрсәтү өлкәсенә капитал булмаган стационар һәм стационар булмаган объектлары);

- автомобиль транспорты тукталышлары (многояруслы тукталышлардан тыш);

- металл һәм аерым торучы капитал гаражлар (гараж-төзелеш кооперативларыннан тыш);

- гамәлдәге яки урнашкан җир кишәрлекләре.

## 2. Муниципаль хезмэт күрсәтү стандарты

Муниципаль хезмэт күрсәтү стандартына таләпләр	Стандарт таләпләре эчтәлеге	Хезмэт күрсәтүне яки таләпне билгели торган норматив акт
2.1. Муниципаль хезмэт күрсәтү атамасы	Адресларны бирү, үзгәртү һәм юкка чыгару	ТР МК, РФ ЗК
2.2. Муниципаль хезмэт күрсәтүче жирле үзидарә башкарма-боеру органы атамасы	Татарстан Республикасы Яңа Чишмә муниципаль районы Ленино авыл жирлегә башкарма комитеты	Устав
2.3. Муниципаль хезмэт күрсәтү нәтижәсен тасвирлау	1. Адресны бирү, үзгәртү яки аның адресын юкка чыгару турында карар (күрсәтмә)	Кагыйдәләрнең 39 П.
2.4. Муниципаль хезмэт күрсәтү вакыты, шул исәптән муниципаль хезмэт күрсәтүдә катнашучы оешмаларга мөрәжәгать итү зарурлыгын исәпкә алып, әгәр мөмкинлеге Россия Федерациясе законнарында каралган булса, Муниципаль хезмэт күрсәтүне туктатып торы вакыты	2. Адресны бирү, үзгәртү яки аның адресын юкка чыгару турында карар (№2 кушымта)	Кагыйдәләрнең 37 Пункты
2.5. Муниципаль хезмэт күрсәтү өчен законнар яисә башка норматив хокукый актлар нигезендә кирәкле документларның, шулай ук мөрәжәгать итүче тарафыннан тапшырылырга тиешле муниципаль хезмәтләр күрсәтү өчен кирәкле һәм мәжбүри булган хезмэт күрсәтүләренең тулы исемлегә, аларны мөрәжәгать итүче тарафыннан алу ысуллары, шул исәптән электрон формада, аларны тапшыру тәртибе	1) гариза (1 нче кушымта); 2) шәхесне раслаучы документлар; 3) вәкилнең вәкаләтләрен раслаучы Документ (әгәр мөрәжәгать итүче исемненән вәкил гамәлдә булса) 4) күчемсез милекнең Бердәм дәүләт реестрында теркәлмәгән очракта, объектка (объектларга) хокук билгели һәм (яки) хокук раслый торган документлар; 5) күчемсез милек объектларының кадастр паспортлары, аларның үзгәртеп корылуы нәтижәсендә бер һәм аннан да күбрәк адресация объекты барлыкка килү (күчемсез милек объектларын бер яки аннан да күбрәк адресация объектлары барлыкка килгән очракта); 6) адресация объекттын төзүгә рөхсәт (төзелә торган адрес объектларына адрес биргәндә) һәм (яки) адресация объекттын файдалануга тапшыруга рөхсәт; 7) адресация объектның кадастр планында яки тиешле	Кагыйдәләрнең 34 Пункты

	<p>территориянең кадастр картасында урнашу схемасы (жир кишөрлегенә адрес бирелгән очракта);</p> <p>8) адрес объектының кадастр паспорты (адрес бирелгән очракта)</p>	
<p>2.6. Дәүләт органнары, жирле үзидарә органнары һәм башка оешмалар карамагында булган, шулай ук мөрәжәгать итүче аларны, шул исәптән электрон формада алу ысуллары, аларны бирү тәртибе, дәүләт органы, жирле үзидарә органы яисә әлеге документлар белән эш итүче оешма карамагында булган муниципаль хезмәт күрсәтү өчен норматив хокукый актлар нигезендә кирәкле документларның тулы исемлеге</p>	<p>Ведомствоара хезмәттәшлек кысаларында килеп чыга:</p> <p>1) күчәмсез милекнең Бердәм дәүләт реестрыннан өземтә (күчәмсез милек объектына теркәлгән хокуклар турында һәркем өчен мөмкин булган мәгълүматлар тупланган);</p> <p>2) күчәмсез милекнең бердәм дәүләт реестрыннан төп характеристикалар һәм күчәмсез милек объектына теркәлгән хокуклар турында Өземтә;</p> <p>3) жирле үзидарә органы торак бинаны торак булмаган бинага яки торак булмаган бинаны торак урынына күчерү турында Карар (бинага адрес бирелгән, үзгәртелгән һәм юкка чыгарылган очракта, аны торак бинадан торак булмаган бинага яки торак булмаган бинага күчерү нәтижәсендә).;</p> <p>4) Күчәмсез милекнең төп характеристикалары һәм күчәмсез милек объектына теркәлгән хокуклары турында бердәм дәүләт реестрыннан өземтә (Кагыйдәләрнең 14 пункттындагы "а" пунктчасында күрсәтелгән нигезләр буенча адресация объекты адресын юкка чыгарган очракта);</p> <p>5) Бердәм дәүләт күчәмсез милек кадастрында булмау турында белдерү</p>	
<p>2.7. Дәүләт хакимияте органнары (жирле үзидарә органнары) һәм аларның структур бүлекчәләре исемлеге, алар норматив хокукый актларда каралган очракларда муниципаль хезмәт күрсәтүче орган тарафыннан хезмәт күрсәтү өчен таләп ителә</p>	<p>Килештерү таләп ителми.</p>	
<p>2.8. Муниципаль хезмәт күрсәтү өчен кирәкле документларны кабул итүдән баш тарту өчен нигезләрнең тулы исемлеге</p>	<p>1) тиешле булмаган зат тарафыннан документлар тапшыру;</p>	

2.9. Муниципаль хезмэт күрсәтүне туктатып тору яки баш тарту өчен нигезләрнең тулы исемлеге	2) тапшырылган документларның әлеге регламентның 2.5 пунктында күрсәтелгән документлар исемлегенә туры килмәве;;	
2.10. Муниципаль хезмэт күрсәтү өчен алына торган дәүләт пошлинасын яисә башка түләүне алу тәртибе, күләме һәм нигезләре	Муниципаль хезмэт түләүсез нигездә күрсәтелә	
2.11. Муниципаль хезмэт күрсәтү өчен кирәкле һәм мәжбүри булган хезмәтләр күрсәтүгә түләүне алу тәртибе, күләме һәм нигезләре, шул исәптән мондый түләү күләмен исәпләү методикасы турында мәгълүматны да кертеп	Кирәкле һәм мәжбүри хезмәтләр күрсәтү таләп ителми	
2.12. Муниципаль хезмэт күрсәтү турында запрос биргәндә һәм мондый хезмәтләр күрсәтү нәтижәсен алганда чиратның максималь вакыты	Чират булганда муниципаль хезмэт алу өчен гариза бирү - 15 минуттан да артык түгел.	
2.13. Муниципаль хезмэт күрсәтү турында, шул исәптән электрон формада гариза бирүченең үтенечен теркәү срогы	Муниципаль хезмэт күрсәтү нәтижәсен алганда чиратның Максималь көтү вакыты 15 минуттан артмаска тиеш	
2.14. Муниципаль хезмэт күрсәтелә торган биналарга, мөрәжәгать итүчеләрне көтү һәм кабул итү урынына, шул исәптән инвалидларга социаль яклау турында Россия Федерациясе законнары нигезендә күрсәтелгән объектларның инвалидлар өчен үтемлелеген тәэмин итүгә, мондый хезмәтләрне күрсәтү тәртибе турында визуаль, текст һәм мультимедиа мәгълүматларын урнаштыруга һәм рәсмиләштерүгә карата таләпләр	Гариза кергән көннән бер көн эчендә.	Кагыйдә



<p>2.15. Муниципаль хезмэт күрсәтүдән файдалану мөмкинлеге һәм сыйфаты күрсәткечләре, шул исәптән мөрәжәгать итүченең муниципаль хезмэт күрсәткәндә вазыйфаи затлар белән хезмәттәшлеге саны һәм аларның дәвамлылыгы, дөүләт һәм муниципаль хезмәтләр күрсәтүнең күпфункцияле үзәгендә, дөүләт һәм муниципаль хезмәтләр күрсәтүнең күпфункцияле үзәгенең читтәге эш урыннарында муниципаль хезмэт күрсәтү мөмкинлеге, муниципаль хезмэт күрсәтүнең барышы турында мәгълүмат алу мөмкинлеге, шул исәптән мәгълүмати-коммуникацион технологияләр кулланып, муниципаль хезмэт күрсәтүнең барышы турында, шул исәптән мәгълүмат алу мөмкинлеге</p>	<p>Муниципаль хезмэт күрсәтүнең һәркем өчен мөмкин булуы күрсәткечләре булып тора:</p> <p>Ленино авыл җирлеге Башкарма комитетының жәмәгать транспортыннан файдалану мөмкинлеге зонасында урнашуы; кирәкле белгечләр саны, шулай ук гариза бирүчеләрдән документлар кабул ителә торган бүлмәләр булуы;</p> <p>Яңа Чишмә муниципаль районы Ленино авыл җирлеге Башкарма комитетының «Интернет» чептәрендә, дөүләт һәм муниципаль хезмэт күрсәтүләрнең бердәм порталында, мәгълүмат стендларында, мәгълүмат ресурсларында муниципаль хезмэт күрсәтү ысуллары, тәртибе һәм сроклары турында тулы мәгълүмат булуы;</p> <p>ярдәм күрсәтү инвалидларга преодолении киртәләренә, комачаулаучы аларга хезмэт күрсәтү, алар белән беррәттән, башка затлар.</p> <p>Муниципаль хезмэт күрсәтү сыйфаты булмау белән характерлана:</p> <p>гариза бирүчеләргә документлар кабул итү һәм бирү чиратлары;</p> <p>муниципаль хезмэт күрсәтү срокларын бозу;</p> <p>муниципаль хезмэт күрсәтүче муниципаль хезмәткәрләрнең гамәлләренә (гамәл кылмауларына) шикаятьләр</p>	
<p>2.16. Электрон формада муниципаль хезмэт күрсәтү үзенчәлекләре</p>	<p>Муниципаль хезмәтне электрон рәвештә алу тәртибе турында консультацияне Интернет-кабул итү бүлмәсе яки Татарстан Республикасы дөүләт һәм муниципаль хезмәтләр Порталы аша алырга мөмкин.</p> <p>Электрон документ формасында муниципаль хезмэт күрсәтү турында гариза «Интернет» мәгълүмат-телекоммуникация чептәрендәге Федераль адреслы Система порталынан, Татарстан Республикасы дөүләт һәм муниципаль хезмәтләр порталынан файдаланып бирелә. <a href="http://uslugi.ktatar.ru/">http://uslugi.ktatar.ru/</a> / дөүләт һәм муниципаль хезмәтләр (функцияләр) Бердәм порталы (<a href="http://www.gosuslugi.ru/">http:// www.gosuslugi.ru/</a></p>	

3. Административ процедураларның составы, эзлеклелеге һәм сроклары, аларны үтәү тәртибенә карата таләпләр, шул исәптән электрон формада административ процедураларны үтәү үзенчәлекләре, шулай ук дәүләт һәм муниципаль хезмәтләр күрсәтүнең күпфункцияле үзәгенең ерак урнашкан эш урыннарында, күпфункцияле үзәкләрдә административ процедураларны үтәү үзенчәлекләре

### 3.1. Муниципаль хезмәт күрсәтүдә эзлекле гамәлләр тасвирламасы

3.1.1. Муниципаль хезмәт күрсәтү түбәндәге процедураларны үз эченә ала:

- 1) мөрәжәгать итүчегә консультация биру;
- 2) гаризаны кабул итү һәм теркәү;
- 3) муниципаль хезмәт күрсәтүдә катнашучы органнарға ведомствоара запросларны Формалаштыру һәм жибәрү;
- 4) муниципаль хезмәт нәтижәләрен әзерләү;
- 5) гариза бирүчегә муниципаль хезмәт нәтижәсен биру.

3.1.2. Муниципаль хезмәт күрсәтү буенча гамәлләрнең блок-схемасы 3 нче кушымтада тәкъдим ителгән.

3.2. Мөрәжәгать итүчегә консультацияләр күрсәтү

3.2.1. Мөрәжәгать итүче башкарма комитетка шәхсэн, телефон һәм (яки) электрон почта аша муниципаль хезмәт күрсәтү тәртибе турында консультацияләр алу өчен мөрәжәгать итәргә хокуклы.

Башкарма комитет секретаре мөрәжәгать итүчегә, шул исәптән, бирелә торган документларның составы, формасы һәм муниципаль хезмәт алу өчен башка мәсьәләләр буенча консультацияләр бирә һәм кирәк булганда гариза бланкын тугыруда ярдәм күрсәтә.

Әлеге пункт белән билгеләнә торган процедуралар мөрәжәгать итүче мөрәжәгәте көнендә гамәлгә ашырыла.

Процедураларның нәтижәсе: составы, тапшырыла торган документлар формасы һәм рәхсәт алуның башка мәсьәләләре буенча консультацияләр.

3.3. Гаризаны кабул итү һәм теркәү

3.3.1. . Мөрәжәгать итүче (мөрәжәгать итүче вәкиле) кәгазь кәгазьдә гаризаны кертемнәре язып почта аша жибәрә һәм тапшыру турында уведомление белән шәхсэн яисә электрон документ рәвешендә яисә муниципаль хезмәт күрсәтү турында КФҮ аша тапшыра һәм әлеге регламентның 2.5 пункты нигезендә документларны Башкарма комитетка тапшыра. Гариза һәм документлар булырга мөмкин бирелде аша удаленное эш урыны. Читтәге эш урыннары исемлегә 4 нче кушымтада китерелгән.

Муниципаль хезмәт күрсәтү турында гариза электрон формада Башкарма комитетка электрон почта яки Интернет-кабул итү бүлмәсе аша жибәрелә. Электрон формада кергән гаризаны теркәү билгеләнгән тәртиптә башкарыла.

3.3.2. Башкарма комитет сәркатибе, гаризалар кабул итүне алып баручы, башкара:

мөрәжәгать итүченең шәхесен билгеләү;

гариза бирүченең вәкаләтләрен тикшерү (ышанычнамә буенча эш иткән очракта);

әлеге регламентның 2.5 пунктында каралган документларның булу-булмавын тикшерү;

бирелгән документларның билгеләнгән таләпләргә туры килүен тикшерү (документларның күчәрмәләрен тиешенчә рәсмиләштерү, документларда кул астындагылар, припискалар, сызып алынган сүзләр һәм башка килешмәгән төзәтмәләр булмау).

Кисәтүләр булмаган очракта Башкарма комитет секретаре башкара:

гаризаны махсус журналда кабул итү һәм теркәү;  
 мөрәжәгать итүчегә тапшырылган документларның күчермәләрен, кәргән номерда бирелгән документларны кабул итү датасы, муниципаль хезмәт күрсәтүнең датасы һәм вақыты турында билге белән тапшыру;

гаризаны җирлек башлығына карауга җибәрү.

Документларны кабул итүдән баш тарту өчен нигезләр булган очракта, Башкарма комитет сәркатибе, документларны кабул итүне алып баручы мөрәжәгать итүчегә гаризаны теркәү өчен киртәләр булу турында хәбәр итә һәм документларны кабул итүдән баш тарту өчен ачылган нигезләрнең эчтәлеген язмача аңлатып, документларны кире кайтара.

Әлеге пункт белән билгеләнә торган процедуралар гамәлгә ашырыла:

гаризалар һәм документлар 15 минут эчендә кабул ителә;

гаризаны теркәү гариза кәргән мизгелдән бер көн эчендә.

Процедураларның нәтижәсе: кабул ителгән һәм теркәлгән гариза, Башкарма комитет җитәкчесенә карауга җибәрелгән яки гариза бирүчегә кире кайтарылган Документлар.

3.3.3. Җирлек башлығы гариза карый, башкаручыны билгели һәм сәркатипкә гариза җибәрә.

Әлеге пункт белән билгеләнә торган Процедура гаризаны теркәгәннән соң бер көн эчендә гамәлгә ашырыла.

Процедураның нәтижәсе: башкаручыга җибәрелгән гариза.

3.4. Муниципаль хезмәт күрсәтүдә катнашучы органнарға ведомствоара запросларны Формалаштыру һәм җибәрү

3.4.1. Башкарма комитет сәркатибе ведомствоара электрон хезмәттәшлек системасы аша электрон формада тәкъдим итү турында запросларны җибәрә:

1) күчәмсез милекнең Бердәм дәүләт реестрыннан өзәмтә (күчәмсез милек объектына теркәлгән хокуklar турында һәркем өчен мөмкин булган мәгълүматлар тупланган);

2) күчәмсез милекнең бердәм дәүләт реестрыннан төп характеристикалар һәм күчәмсез милек объектына теркәлгән хокуklar турында Өзәмтә;

3) җирле үзидарә органы торак бинаны торак булмаган бинага яки торак булмаган бинаны торак урынына күчәрү турында Карар (бинага адрес бирелгән, үзгәртелгән һәм юкка чыгарылган очракта, аны торак бинадан торак булмаган бинага яки торак булмаган бинага күчәрү нәтижәсендә).;

4) Күчәмсез милекнең төп характеристикалары һәм күчәмсез милек объектына теркәлгән хокуklары турында бердәм дәүләт реестрыннан өзәмтә (Кагыйдәләрнең 14 пунктчындагы "а" пунктчысында күрсәтелгән нигезләр буенча адресация объекты адресын юкка чыгарган очракта);

5) күчәмсез милекнең Бердәм дәүләт кадастрында адресация объекты буенча соратып алына торган белешмәләрнең булмавы турында хәбәрнамә (Кагыйдәләрнең 14 пунктчындагы "б" пунктчысында күрсәтелгән нигезләр буенча адресация объекты адресы юкка чыгарылган очракта).

Әлеге пункт белән билгеләнә торган процедуралар муниципаль хезмәт күрсәтү турында гариза кәргән көннән алып бер эш көне эчендә гамәлгә ашырыла.

Хакимият органнарына запрослар җибәрелгән процедураның нәтижәсе.

3.4.2. Башкарма комитет сәркатибе, ведомствоара электрон хезмәттәшлек системасы аша кәргән запрослар нигезендә, соратып алына торган документларны (мәгълүмат) тапшыралар яки муниципаль хезмәт күрсәтү өчен кирәкле документ һәм (яки) мәгълүмат булмау турында хәбәрнамәләр (алга таба – баш тарту турында хәбәрнамә) җибәрәләр.

Әлеге пунктта билгеленгән процедуралар түбәндәге срокларда гамәлгә ашырыла:

Росреестр белгечләре җибәргән документлар (белешмәләр) буенча өч эш көннән дә артмый;

калган тәэмин итүчеләр буенча-органга яки оешмага ведомствоара запрос килгән көннән биш көн эчендә, әгәр ведомствоара сорауга җавап әзерләү һәм җибәрүнең башка сроклары федераль законнарда, Россия Федерациясә Хөкүмәтенең хокукый актларында һәм федераль законнар нигезендә кабул ителгән Татарстан Республикасының норматив хокукый актларында билгеләнмәсә.

Процедураларның нәтижәсә: Документлар (белешмәләр) яки авыл җирлеге башкарма комитетына җибәрелгән баш тарту турында белдерү.

### 3.5. Муниципаль хезмәт нәтижәләрен әзерләү

#### 3.5.1. Башкарма комитет сәркатибе:

гаризага кушып бирелә торган документлардагы мөгълүматларны тикшерү; әлеге Регламентның 2.9 пунктында каралган муниципаль хезмәт күрсәтүдән баш тарту өчен нигезләрнең булуын тикшерү.

Муниципаль хезмәт күрсәтүдән баш тарту өчен нигезләр булган очракта, Башкарма комитет секретаре муниципаль хезмәт күрсәтүдән мотивлаштырылган баш тарту проектын әзерли (алга таба – мотивлаштырылган баш тарту).

Муниципаль хезмәт күрсәтүдән баш тарту өчен нигезләр булмаганда, гамәлгә ашыра:

- Татарстан Республикасы төзелеш, архитектура һәм торак-коммуналь хужалык министрлыгының «Техник инвентаризация бюросы» РДУПнә бирелгән адреслар турында запросны әзерләү;

Әлеге пункт белән билгеләнә торган процедуралар запросларга җаваплар кәргән көннән алып өч көннән дә соңга калмыйча гамәлгә ашырыла.

Процедураларның нәтижәсә: «БТИ» РДУПНА бирелгән адреслар турында запрос;

3.5.2. «БТИ» РДУП белгече запроста күрсәтелгән адресны тикшерә һәм бирелгән адресларның булуы турында белешмә әзерли.

Әлеге пункт белән билгеләнә торган процедуралар «БТИ»РДУП регламенты белән билгеленгән срокларда гамәлгә ашырыла.

Процедураларның нәтижәсә: бирелгән адреслары турында белешмә.

3.5.3. Башкарма комитет сәркатибе, «БТИ» РДУПНАН җавап алганнан соң, башкара:

адресация объектына адресны бирү, үзгәртү яки мотивлаштырылган баш тарту турында карар проектын рәсмиләштерү (алга таба-караар проекты);

караар проектын җирлек башлыгы белән килештерү.

Әлеге пункт белән билгеләнә торган процедуралар «БТИ»РДУПНАН җавап алган мизгелдән өч көннән дә соңга калмыйча гамәлгә ашырыла.

Процедураларның нәтижәсә: җирлек башлыгына килештерүгә юнәлдерелгән караар проекты.

3.5.4. Җирлек башлыгы караар проектын имзалый яки нигезле рәвештә кире кагуны сорый һәм Башкарма комитет секретаренә юллай.

Әлеге пункт белән билгеләнә торган процедуралар алдагы процедураны тәмамлаганнан соң бер көн эчендә гамәлгә ашырыла.

Процедураларның нәтижәсә: адресация объектына адресны бирү, үзгәртү турында имзаланган караар яисә мотивлаштырылган баш тарту.

3.5.5. Башкарма комитет секретаре адресация объектына адресны бирү, үзгәртү яки мотивлаштырылган баш тарту турында караар терки, номер бирә.

Әлеге пункт белән билгеләнә торган процедуралар алдагы процедураны тәмамлаганнан соң бер көн эчендә гамәлгә ашырыла.

Процедураларның нәтижәсе: теркәлгән карар бирү турында, үзгәртү адреслары яки мотивированного баш тарту.

### 3.6. Гариза бирүчегә муниципаль хезмәт нәтижәсен бирү

3.6.1. Башкарма комитет секретаре мөрәжәгать итүчегә кабул ителгән карар турында хәбәр итә һәм гариза бирүчегә тапшыра яисә почта аша адресация объектына адресны бирү, үзгәртү яки мотивлаштырылган кире кагу турында Башкарма комитет карарын жиберә.

Әлеге пункт белән билгеләнә торган Процедура гамәлгә ашырыла:

15 минут эчендә-гариза бирүченең Шәхси килгән очракта;

процедура тәмамланганнан соң, әлеге Регламентның 3.5 пунктында каралган җавап почта аша хат жибергән очракта, бер көн эчендә.

Процедураның нәтижәсе: гариза бирүчегә адресация объектына бирү, үзгәртү турында бирелгән (жибәрелгән) карар яисә мотивлаштырылган баш тарту.

### 3.7. КФУ аша муниципаль хезмәт күрсәтү

3.7.1. Мөрәжәгать итүче муниципаль хезмәт алу өчен КФУтә, КФУнең ерак урнашкан эш урынына мөрәжәгать итәргә хокуклы.

3.7.2. КФУ аша муниципаль хезмәт күрсәтү КФУ эше регламенты нигезендә гамәлгә ашырыла.

3.7.3. Муниципаль хезмәт күрсәтү өчен КФУЛӨРДӨН Документлар килгәндә, процедуралар әлеге Регламентның 3.3-3.5 пунктлары нигезендә гамәлгә ашырыла. Муниципаль хезмәт нәтижәсе КФУНӘ жиберелә.

### 3.8. Техник хаталарны төзәтү.

3.8.1. Муниципаль хезмәт нәтижәсе булган документта техник хата ачыкланган очракта, мөрәжәгать итүче башкарма комитетка тапшыра

техник хатаны төзәтү турында гариза (5 нче кушымта);

мөрәжәгать итүчегә техник хата булган муниципаль хезмәт нәтижәсе буларак бирелгән документ;

юридик көчкә ия булган, техник хатаның булуын таныклаучы Документлар.

Муниципаль хезмәт нәтижәсе булган документта күрсәтелгән белешмәләрдә техник хатаны төзәтү турында гариза мөрәжәгать итүче (вәкаләтле вәкил) тарафыннан шәхсэн, яисә почта аша (шул исәптән электрон почта аша), йә дәүләт һәм муниципаль хезмәтләрнең бердәм порталы яки дәүләт һәм муниципаль хезмәтләр күрсәтүнең күпфункцияле үзәге аша тапшырыла.

3.8.2. Документларны кабул итү өчен җаваплы белгеч техник хатаны төзәтү турында гариза кабул итә, кушымта бирелгән документлар белән гаризаны терки һәм аларны Башкарма комитетка тапшыра.

Әлеге пункт белән билгеләнә торган Процедура гаризаны теркәгәннән соң бер көн эчендә гамәлгә ашырыла.

Процедураның нәтижәсе: кабул ителгән һәм теркәлгән гариза, ул Башкарма комитет секретаренә карауга жиберелгән.

3.8.3. Башкарма комитет секретаре документларны карый һәм хезмәт нәтижәсе булган документка төзәтмәләр керту максатларында әлеге Регламентның 3.5 пунктында каралган процедураларны гамәлгә ашыра, төзәтелгән документны мөрәжәгать итүчедән (вәкаләтле вәкилгә) техник хата булган документ оригиналын тартып алу белән шәхсэн имза куеп, яисә мөрәжәгать итүчегә почта аша (электрон почта аша) документ алу мөмкинлеге турында хат жиберә, анда техник хата бар.

Әлеге пункт белән билгеләнә торган Процедура техник хатаны ачыклаганнан яки теләсә кайсы кызыксынган заттан жиберелгән хата турында гариза алынганнан соң өч көн эчендә гамәлгә ашырыла.

Процедураның нәтижәсе: гариза бирүчегә бирелгән (жибәрелгән) документ.

#### 4. Муниципаль хезмәт күрсәтүне контрольдә тоту тәртибе һәм формалары

4.1. Муниципаль хезмәт күрсәтүнең тулылыгын һәм сыйфатын контрольдә тоту мөрәжәгать итүчеләрнең хокукларын бозу очрақларын ачыклау һәм бетерү, муниципаль хезмәт күрсәтү процедураларының үтәлешен тикшерү, жирле үзидарә органнарының вазыйфаи затларының гамәлләренә (гамәл кылмауларына) карарлар әзерләүне үз эченә ала.

Административ процедураларның үтәлешен контрольдә тоту формалары булып тора:

- 1) муниципаль хезмәт күрсәтү буенча документлар проектларын тикшерү һәм килештерү. Тикшерү нәтижәсе булып проектларны визалау тора;
- 2) эшне алып баруны тикшерүне билгеләнгән тәртиптә үткәрелә торган;
- 3) билгеләнгән тәртиптә муниципаль хезмәт күрсәтү процедураларының үтәлешенә контроль тикшерүләр үткөрү.

Контроль тикшерүләр планлы булырга мөмкин (жирле үзидарә органының ярты еллык яки еллык эш планнары нигезендә гамәлгә ашырыла) һәм планнан тыш булырга мөмкин. Тикшерүләр уздырганда муниципаль хезмәт күрсәтү (комплекслы тикшерүләр) белән бәйлә барлык мәсьәләләр яки мөрәжәгать итүченең конкрет мөрәжәгәте буенча карала ала.

Муниципаль хезмәт күрсәткәндә һәм карарлар кабул иткәндә гамәлләрнең үтәлешен контрольдә тоту максатыннан Башкарма комитет житәкчесенә муниципаль хезмәт күрсәтү нәтижәләре турында белешмәләр тапшырыла.

4.2. Муниципаль хезмәт күрсәтү буенча административ процедуралар тарафыннан билгеләнгән гамәлләр эзлеклелеге буенча агымдагы контроль Башкарма комитет житәкчесенең инфраструктура үсеше буенча урынбасары, муниципаль хезмәт күрсәтү буенча эшне оештыру өчен җаваплы, шулай ук инфраструктура үсеше бүлегә белгечләре тарафыннан башкарыла.

4.3. Агымдагы контрольне гамәлгә ашыручы вазыйфаи затлар исемлегә жирле үзидарә органнарының структур бүлекчәләре турындагы нигезләмәләр һәм вазыйфаи регламентлар белән билгеләнә.

Үткәрелгән тикшерүләр нәтижәләре буенча, гариза бирүчеләрнең хокукларын бозу очрақларын ачыкланган очракта, гаепле затлар Россия Федерациясе законнары нигезендә җаваплылыкка тартыла.

4.4. Авыл жирлегә башлыгы мөрәжәгать итүчеләрнең мөрәжәгатьләрен үз вакытында карап тикшерү өчен җаваплы.

Муниципаль хезмәт күрсәтү барышында кабул ителә торган карарлар һәм гамәлләр (гамәл кылмау) өчен вазыйфаи затлар һәм башка муниципаль хезмәткәрләр законда билгеләнгән тәртиптә җаваплы.

4.5. Муниципаль хезмәт күрсәтүне гражданның, аларның берләшмәләре һәм оешмалары ягыннан контрольдә тоту Муниципаль хезмәт күрсәткәндә Башкарма комитет эшчәнлегенең ачыклығы, муниципаль хезмәт күрсәтү тәртибе турында тулы, актуаль һәм ышанычлы мәгълүмат алу һәм муниципаль хезмәт күрсәтү процессында мөрәжәгатьләренә (шикаятьләренә) судка кадәр карау мөмкинлегенә ярдәмдә гамәлгә ашырыла.

#### 5. Муниципаль хезмәт күрсәтүче органнарының, шулай ук аларның вазыйфаи затларының, муниципаль хезмәткәрләренә карарларына һәм гамәлләренә (гамәл кылмауларына) шикаять бирүнең судка кадәр (судтан тыш) тәртибе

5.1. Муниципаль хезмәт алучылар Башкарма комитет хезмәткәрләренең Муниципаль хезмәт күрсәтүдә катнашучы гамәлләренә (гамәл кылмауларына) судка кадәр тәртиптә шикаять бирергә хокуклы.

Мөрәжәгать итүче шикаять белән, шул исәптән түбәндәге очрақларда мөрәжәгать итә ала:

1) муниципаль хезмәт күрсәтү турында мөрәжәгать итүченең үтенечен теркәү вакытын бозу;

2) муниципаль хезмәт күрсәтү вакытын бозу;

3) мөрәжәгать итүчедән муниципаль хезмәт күрсәтү өчен Россия Федерациясе, Татарстан Республикасы, Яңа Чишмә муниципаль районы норматив хокукый актларында каралмаган документларны таләп итү;

4) мөрәжәгать итүченең муниципаль хезмәт күрсәтү өчен Россия Федерациясе, Татарстан Республикасы, Яңа Чишмә муниципаль районының норматив хокукый актларында каралган документларны кабул итүдән баш тарту;

5) федераль законнарда һәм алар нигезендә кабул ителгән Россия Федерациясенең башка норматив хокукый актларында, Татарстан Республикасы законнары һәм башка норматив хокукый актларында, муниципаль хокукый актларда баш тарту нигезләре каралмаган булса, Муниципаль хезмәт күрсәтүдән баш тарту;

6) мөрәжәгать итүчедән муниципаль хезмәт күрсәткәндә Россия Федерациясе, Татарстан Республикасы, Яңа Чишмә муниципаль районы норматив хокукый актларында каралмаган түләү таләбе;

7) Башкарма комитетның, Башкарма комитетның вазыйфаи затының муниципаль хезмәт күрсәтү нәтижәсендә бирелгән документларда бирелгән хаталарны һәм хаталарны төзәтүдән баш тартуы яисә мондый төзәтмәләрнең билгеләнгән срогын бозу.

8) муниципаль хезмәт күрсәтү нәтижәләре буенча документлар бирү вакытын яки тәртибен бозу;

9) федераль законнарда һәм алар нигезендә кабул ителгән Россия Федерациясенең башка норматив хокукый актларында, Татарстан Республикасы законнары һәм башка норматив хокукый актларында, муниципаль хокукый актларда каралмаган булса, Муниципаль хезмәт күрсәтүне туктатып тору.

5.2. Муниципаль хезмәт күрсәтүче органның, муниципаль хезмәт күрсәтүче органның вазыйфаи затының, муниципаль хезмәт күрсәтүче орган житәкчесенең карарларына һәм гамәлләренә (гамәл кылмауларына) шикаять.

Шикаять почта аша, КФҮ аша, "Интернет" мәгълүмати-телекоммуникацион челтәреннән һәм Яңа Чишмә муниципаль районының рәсми сайтынан файдаланып жиберелергә мөмкин. <http://www.novosheshminsk.tatarstan.ru> Татарстан Республикасы дәүләт һәм муниципаль хезмәтләр күрсәтүнең бердәм порталын булдыру <http://uslugi.tatar.ru/> дәүләт һәм муниципаль хезмәтләр (функцияләр) бердәм порталын булдыру <http://www.gosuslugi.ru/>), шулай ук кабул ителергә мөмкин каршындагы шәхси кабул итү мөрәжәгать итүченең.

5.3. Муниципаль хезмәт күрсәтүче органга яисә югары органга (аның булганда) кергән шикаять аны теркәгәннән соң унбиш эш көне эчендә, ә муниципаль хезмәт күрсәтүче органга шикаять биргән очракта, мөрәжәгать итүчедән документларны кабул итүдән баш тарткан очракта йә жиберелгән хаталарны һәм хаталарны төзәтүдән баш тарткан очракта, яисә мондый төзәтмәләрнең билгеләнгән срогы бозылган очракта - аны теркәгән көннән биш эш көне эчендә карап тикшерелергә тиеш.

5.4. Шикаять үз эченә түбәндәге мәгълүматны алырга тиеш:

1) хезмәт күрсәтүче органның, хезмәт күрсәтүче органның вазыйфаи затының яисә муниципаль хезмәткәрнең исеме, аларның карарларына һәм гамәлләренә (гамәл кылмауларына) шикаять белдерелә торган карарлар;

2) гариза бирүченең фамилиясе, исеме, атасының исеме (соңгысы - булган очракта), гариза бирүченең - физик затның яшәү урыны турында мәгълүматлар, гариза бирүченең - юридик затның урнашу урыны турында белешмәләр, шулай ук элементә өчен

телефон номеры (номерлары), электрон почта адресы (булган очракта) һәм гариза бирүчегә җавап җибәрелергә тиешле почта адресы (булганда);

3) муниципаль хезмәт күрсәтүче органның, муниципаль хезмәт күрсәтүче органның вазыйфаи затының яисә муниципаль хезмәткәрнең шикаять белдерелә торган карарлары һәм гамәлләре (гамәл кылмавы) турында белешмәләр;

4) мөрәҗәгать итүче хезмәт күрсәтүче органның яисә муниципаль хезмәткәрнең карары һәм гамәлләре (гамәл кылмавы) белән килешмәгән дәлилләре.

5.5. Шикаятькә шикаятьтә бәян ителгән хәлләрне раслый торган документларның күчәрмәләре беркетелергә мөмкин. Бу очракта шикаятьтә аңа кушып бирелә торган документлар исемлеге китерелә.

5.6. Шикаять аңа муниципаль хезмәт алучысы тарафыннан имза салына.

5.7. Шикаятьне карау нәтиҗәләре буенча түбәндәге карарларның берсе кабул ителә:

1) шикаять, шул исәптән, кабул ителгән карарны юкка чыгару, дәүләт хезмәте күрсәтү нәтиҗәсендә бирелгән документларда җибәрелгән хаталарны һәм хаталарны төзәтү, Россия Федерациясе норматив хокукый актларында, Татарстан Республикасы норматив хокукый актларында, муниципаль хокукый актларда алынмаган акчаларны мөрәҗәгать итүчегә кире кайтару рәвешендә дә, канәгатьләнделерелә;

2) шикаятьне канәгатьләнделерүдән баш тарта.

Әлеге пунктта күрсәтелгән карар кабул ителгән көннән соң килә торган көннән дә соңга калмыйча мөрәҗәгать итүчегә язмача һәм мөрәҗәгать итүче теләге буенча электрон формада шикаятьне карау нәтиҗәләре турында мотивлаштырылган җавап җибәрелә.

5.8. Шикаятьне карау барышында яки нәтиҗәләре буенча административ хокук бозу яки җинаять составының билгеләре билгеләнгән очракта, вазыйфаи зат, шикаятьләрне карау буенча вәкаләтләр бирелгән хезмәткәр булган материалларны кичекмәстән прокуратура органнарына җибәреләр.



Гариза

Россия Федерациясе Финанс министрлыгы тарафыннан билгеләнә торган форма буенча.

## Карар

«\_\_» \_\_\_\_\_ 20\_\_ г.

№ \_\_\_\_\_

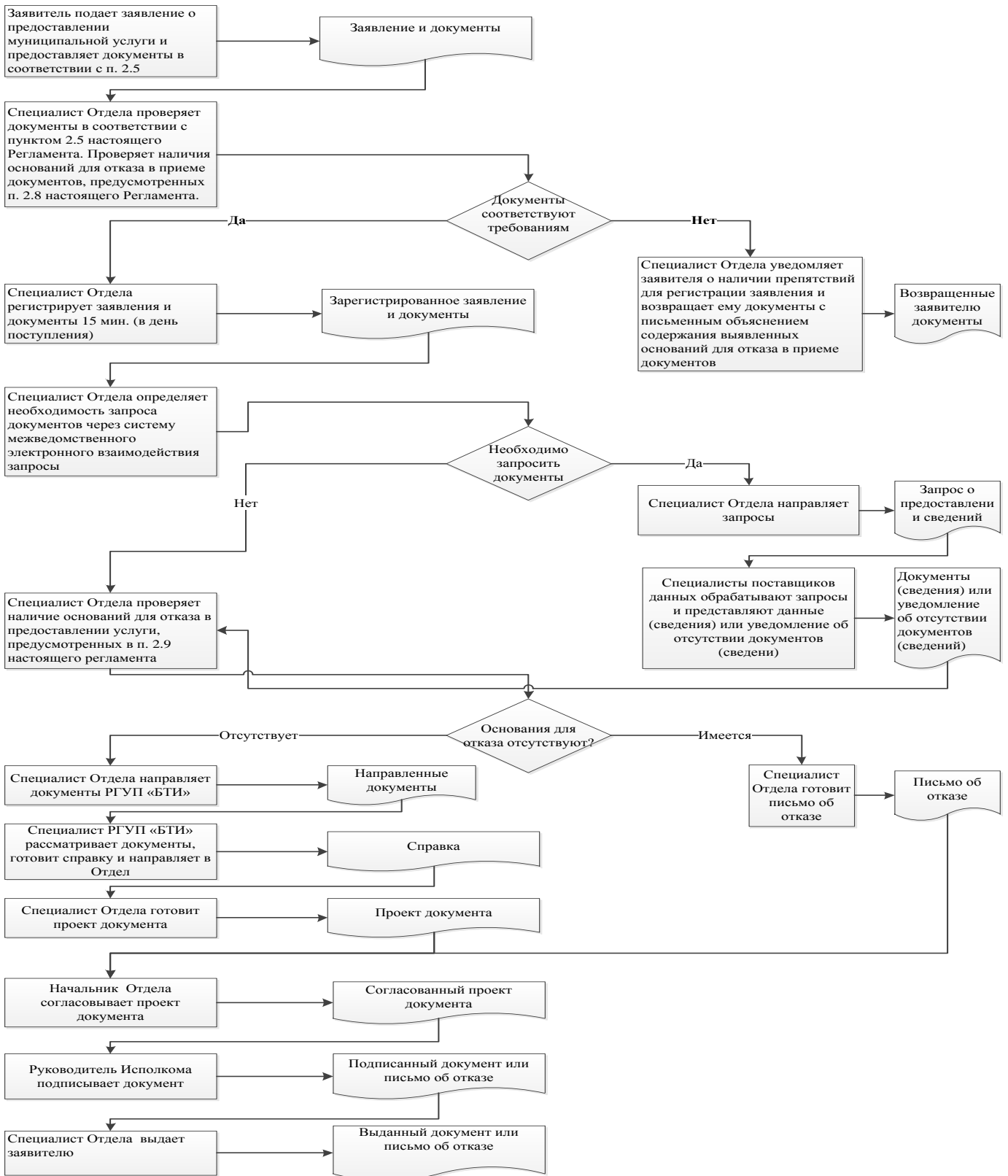
## Күчемсез милек объектына адрес бирү турында

Россия Федерациясе Жир кодексының 25.10.2001 ел, №136-ФЗ, Россия Федерациясе Шөһәр төзелеше кодексының 29.12.2004 ел, №190-ФЗ, Татарстан Республикасы Яңа Чишмә муниципаль районының « Ленино авыл жирлеге» муниципаль берәмлеге Уставы нигезендә башлык \_\_\_\_\_ авыл жирлеге карар бирә:

1. Күчемсез милек объектына адрес бирергә (Хокук иясе Ф. и. о.); мөрәжәгать итүченең корылма урнашкан жир кишәрлегенә хокукын билгели торган документ): 423182, Татарстан Республикасы, Яңа Чишмә муниципаль районы, \_\_\_\_\_, урам \_\_\_\_\_, йорт \_\_\_\_\_

Татарстан Республикасы  
Яңа Чишмә муниципаль районы  
Ленино авыл жирлеге башлыгы

## Муниципаль хезмэт күрсәтү буенча гамәлләр эзлеклелеге Блок-схемасы



## Читтәге эш урыннары исемлеге һәм документларны кабул итү графигы

№ п/п	Урнашу урыны ерактан торып эш урыны	Хезмәт күрсәтүче торак пунктлар	Кабул итү графигы кәгазь
1	Яңа Чишмә авылы, Ленин ур., 37а	Яңа Чишмә авылы	Дүшәмбе, чәршәмбе, жомга 8.00-17.00 Сишәмбе, Пәнжешәмбе 8.00-19.00 шимбә 8.00-12.00 Якшәмбе-ял көне
2	Шахмай авылы, Үзәк ур., 44	Шахмай авылы. Чаллы Башы авылы Чертуш авылы	Дүшәмбе - жомга 8.00 дән 16.00 сәгатькә кадәр Шимбә, Якшәмбе - ял көне

Татарстан Республикасы Яңа Чишмә  
муниципаль районы Ленино авыл җирлеге  
башлыгы

Гр: \_\_\_\_\_

Гариза

техник хатларны төзәтү турында

Муниципаль хезмәт күрсәтүдә җибәрелгән хата турында хәбәр итәм

(хезмәт күрсәтү атамасы)

Таптыгызмы: \_\_\_\_\_

Дерес мәгълүмат: \_\_\_\_\_

Рәхсәт ителгән техник хатаны төзәтүгезне һәм муниципаль хезмәт нәтижәсе булган документка тиешле үзгәрешләр кертүгезне сорыйм.

Түбәндәге документларны терким:

- 1.
- 2.
- 3.

Техник хатаны төзәтү турында гаризаны кире кагу турында Карар кабул ителгән очракта, мондый карарны җибәрүгезне сорыйм:

электрон документ юллау юлы белән E-mail адресына: \_\_\_\_\_;

кәгазьдә расланган күчermә рәвешендә почта аша почта җибәрелгән адрес буенча: \_\_\_\_\_.

Үземнең фикеремне раслыйм

Минем шәхесемә караган һәм мин тәкъдим иткән гаризамга кертелгән, шулай ук мин керткән мәгълүматларның дерес булуын чын-чынлап раслыйм. Гаризага кушып бирелгән документлар (документларның күчermәләре) Россия Федерациясе законнары белән билгеләнгән таләпләргә туры килә, гариза тапшырган вакытта бу документлар гамәлдә һәм дерес белешмәләр була.

Телефон аша миңа тәкъдим ителгән муниципаль хезмәтләрнең сыйфатын бәяләү буенча сораштыруда катнашырга ризалык бирәм: \_\_\_\_\_.

\_\_\_\_\_ ( \_\_\_\_\_ )  
(дата) (имза) (Ф. и. о.)

Кушымта  
(белешмә)

Муниципаль хезмәт күрсәтү өчен җаваплы һәм аның үтәлешен контрольдә тотуны  
гамәлгә ашыручы вазыйфаи затларның реквизитлары,

Яңа Чишмә муниципаль районы Ленин авыл җирлеге башкарма комитеты

Вазифа	Телефон	Электрон адрес
Ленино авыл җирлеге башлыгы	8(84348) 34-4-16	Lenin.Nsm@tatar.ru
Ленино авыл җирлеге башкарма комитеты сәркатибе	8(84348) 34-4-10	Lenin.Nsm@tatar.ru

Яңа Чишмә муниципаль районы Ленин авыл җирлеге Советы

Вазифа	Телефон	Электрон адрес
Ленино авыл җирлеге башлыгы	8(84348) 34-4-16	Lenin.Nsm@tatar.ru