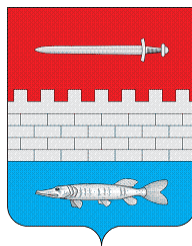


**ИСПОЛНИТЕЛЬНЫЙ КОМИТЕТ  
ЛЕНИНСКОГО СЕЛЬСКОГО  
ПОСЕЛЕНИЯ  
НОВОШЕШМИНСКОГО  
МУНИЦИПАЛЬНОГО РАЙОНА  
РЕСПУБЛИКИ ТАТАРСТАН**



**ТАТАРСТАН РЕСПУБЛИКАСЫ  
ЯҢА ЧИШМӘ  
МУНИЦИПАЛЬ РАЙОНЫ ЛЕНИНО  
АВЫЛ ЖИРЛЕГЕ  
БАШКАРМА КОМИТЕТЫ**

ул. 40 лет Победы, д.32  
с.Ленино,423181

Жинүнең 40 еллыгы урамы, 32  
Ленино авылы,423181

**Тел.: (8-4348) 3-44-16, факс: (8-4348) 3-44-10; [Lenin.nsm@tatar.ru](mailto:Lenin.nsm@tatar.ru)**

**ПОСТАНОВЛЕНИЕ**

**КАРАР**

3 нче сентябрь 2018 ел.

№13

Белешмә (өземтә) бирү буенча муниципаль хезмәт күрсәтүнең административ регламентын раслау турында

«Дәүләт һәм муниципаль хезмәтләр күрсәтүне оештыру турында» 2010 елның 27 июлендәге 210-ФЗ номерлы Федераль законны гамәлгә ашыру максатларында, Татарстан Республикасы Министрлар Кабинетының «Татарстан Республикасы дәүләт хакимияте башкарма органнары тарафыннан дәүләт хезмәтләре күрсәтүнең административ регламентларын эшләү һәм раслау тәртибен раслау һәм Татарстан Республикасы Министрлар Кабинетының аерым карарларына үзгәрешләр кертү турында» 2010 елның 2 ноябрәндәге 880 номерлы карарына таянып, Татарстан Республикасы Яңа Чишмә муниципаль районы Башкарма комитетының 2011 елның 21 февралендәге карары нигезендә Татарстан Республикасы Яңа Чишмә муниципаль районы №46 «Яңа Чишмә муниципаль районы жирле үзидарә органнары тарафыннан күрсәтелә торган муниципаль хезмәтләр реестрын алып бару тәртибе турындагы нигезләмәне һәм муниципаль хезмәтләр күрсәтүнең административ регламентларын эшләү һәм раслау тәртибен раслау турында» (13.12.2011 ел, №493, 07.06.2012 ел, № 228 карарны исәпкә алып), Татарстан Республикасы Яңа Чишмә муниципаль районы Ленино авыл жирлеге башкарма комитеты

**КАРАР БИРӨ:**

1.Белешмә (өземтә) бирү буенча муниципаль хезмәт күрсәтүнең административ регламентын раслау турында кабул итәргә (Кушымта итеп бирелә).

2. Татарстан Республикасы Яңа Чишмә муниципаль районы Ленино авыл жирлеге Башкарма комитетының «муниципаль хезмәтләрнең административ регламентларын раслау турында»2018 елның 22 маендагы 11 номерлы Карарын гамәлгә яраксыз дип танырга.

3. Татарстан Республикасы Яңа Чишмә муниципаль районы Ленино авыл жирлеге Башкарма комитетының «муниципаль хезмәтләр күрсәтүнең административ регламентларын раслау турында»2016 елның 12 февралендәге 6 номерлы карары үз көчен югалткан дип танырга.

4. Әлеге карарны «Интернет» мәғлүмат – телекоммуникация чөлтәрендә «Татарстан Республикасы хокукий мәғлүматының рәсми порталында» бастырып чыгарырга (халыкка житкерергә) <http://pravo.tatarstan.ru>" Яңа Чишмә муниципаль районының «Интернет» мәғлүмат – телекоммуникация чөлтәрендә рәсми сайтында <http://novosheshminsk.tatarstan.ru>

5. Әлеге карарның үтәлешен контрольдә тотам.

Татарстан Республикасы  
Яңа Чишмә муниципаль районы  
Ленино авыл жирлеге башлыгы



В.М.Веретенников

Административ регламент  
белешмә бирү буенча муниципаль хезмәт күрсәтү (өземтәләр)

1. Гомуми нигезләмәләр

1.1. Муниципаль хезмәт күрсәтүнең әлеге Административ регламенты (алга таба - Регламент) белешмә (өземтә) бирү буенча муниципаль хезмәт күрсәтүнең стандартын һәм тәртибен (алга таба-муниципаль хезмәт) билгели.

1.2. Муниципаль хезмәт алучылар: физик затлар (алга таба-гариза бирүче).

1.3. Муниципаль хезмәт Татарстан Республикасы Яңа Чишмә муниципаль районы Ленино авыл жирлеге башкарма комитеты (алга таба – Башкарма комитет) тарафыннан күрсәтелә.

Муниципаль хезмәтләрне башкаручы-Ленино авыл жирлеге башкарма комитеты (алга таба-авыл жирлеге башкарма комитеты).

1.3.1. Башкарма комитетның урнашу урыны: 423181, Татарстан Республикасы, Яңа Чишмә районы, Ленино авылы, Жиңгүнең 40 еллыгы ур., 32.

Эш графигы:

дүшәмбе-жомга: 8.00-16.15;

Шимбә, якшәмбе: ял көннәре.

Ял һәм туклану өчен тәнәфес вакыты эчке хезмәт тәртибе кагыйдәләре белән билгеләнә.

Белешмә телефоны (8843-48) 3-44-10.

Шәхесне раслаучы документлар буенча узу.

1.3.2. «Интернет» мәгълүмат-телекоммуникация челтәрендәге (алга таба – «Интернет» челтәре) муниципаль район Рәсми сайты адресы: ([http:// www. novosheshminsk .tatar.ru](http://www.novosheshminsk.tatar.ru)).

1.3.3. Дәүләт хезмәте турында мәгълүмат алырга мөмкин:

1) авыл жирлеге башкарма комитеты биналарында урнашкан Муниципаль хезмәт турында визуаль һәм текстлы мәгълүматны үз эченә алган мәгълүмат стендлары ярдәмендә, мөрәжәгать итүчеләр белән эшләү өчен. Мәгълүмат стендларында урнаштырылган мәгълүмат үз эченә пунктлардагы (пунктлардагы) муниципаль хезмәт турында мәгълүматны ала) 1.1, 1.3.1, 2.3, 2.5, 2.8, 2.10, 2.11, 5.1 әлеге Регламент;

2) «Интернет» челтәре аша муниципаль районның рәсми сайтында (<http:// www. novosheshminsk.tatar.ru>);

3) Татарстан Республикасы дәүләт һәм муниципаль хезмәтләр Порталында (<http://uslugi.k.tatar.ru/>);

4) дәүләт һәм муниципаль хезмәтләр (функцияләр) бердәм порталында (<http:// www.gosuslugi.ru/>);

5) авыл жирлеге Башкарма комитетында:

телдән мөрәжәгать иткәндә-шәхсән яки телефон аша;

язмача (шул исәптән электрон документ формасында) мөрәжәгать иткәндә – кәгазьдә почта аша, электрон почта аша.

1.3.4. Муниципаль хезмэт күрсәтү мәсьәләләре буенча мәгълүмат авыл жирлеге башкарма комитеты сәркатибе тарафыннан муниципаль районның рәсми сайтында һәм авыл жирлеге башкарма комитеты биналарында мәгълүмат стендларында урнаштырыла.

1.4. Муниципаль хезмэт күрсәтү нигезендә башкарыла:

1994 елның 30 ноябрәндәге 51-ФЗ номерлы Россия Федерациясе Граждан кодексы (Россия Федерациясе законнары жыелышы, 05.12.1994, № 32, 3301 ст.) (алга таба-РФ ГК);

25.10.2001 ел, № 136-ФЗ Россия Федерациясе Жир кодексы (Россия Федерациясе законнары жыелышы, 29.10.2001, №44, 4147 ст.) (алга таба – РФ ЗК);

2004 елның 29 декабрәндәге 188-ФЗ номерлы Россия Федерациясе Торак кодексы (Россия Федерациясе законнары жыелышы, 03.01.2005, № 1 (1 өлеш), 14 ст. (алга таба – РФ ТК);

Нотариат турында Россия Федерациясе законнары нигезләре (утв. РФ ВС 11.02.1993 № 4462-1) (Российская газета, № 49, 13.03.1993);

"Ветераннар турында" 12.01.1995 ел, №5-ФЗ Федераль закон (09.12.2010 ел редакциясендә) (Россия Федерациясе законнары жыелышы, 16.01.1995, №3, 168 ст.) (алга таба - 5-ФЗ);

«Күчемсез мөлкәткә хокукларны һәм аның белән алыш-бирешләргә дәүләт теркәвенә алу турында» 21.07.1997 ел, №122-ФЗ Федераль закон (Россия Федерациясе законнары жыелышы, 28.07.1997, №30, 3594 ст.) (алга таба - 122-ФЗ);

"Крестьян (фермер) хужалыгы турында" 2003 елның 11 июнәндәге 74-ФЗ номерлы Федераль закон (2009 елның 30 октябрәндәге редакция) (алга таба-законнар жыелышы), 16.06.2003, №24, ст. 2249) (алга таба – 74-ФЗ номерлы Федераль закон);

«Россия Федерациясендә жирле үзидарә оештыруның гомуми принциплары турында» 06.10.2003 ел, №131-ФЗ Федераль закон (Россия Федерациясе законнары жыелышы, 06.10.2003, № 40, ст. 3822) (алга таба - 131-ФЗ);

«Дәүләт һәм муниципаль хезмәтләр күрсәтүне оештыру турында» 27.07.2010 елдагы 210-ФЗ номерлы Федераль закон нигезендә Россия Федерациясе законнары жыелышы, 02.08.2010, №31, 4179 ст.) (алга таба-210-ФЗ номерлы Федераль закон);

Россия Федерациясе Авыл хужалыгы министрлығының «жирлекләргә жирле үзидарә органнары һәм шәһәр округларының жирле үзидарә органнары тарафыннан хужалык китапларын алып бару рәвешен һәм тәртибен раслау турында» 2010 елның 11 октябрәндәге 345 номерлы боерыгы (федераль башкарма хакимият органнарының норматив актлары бюллетене, №50, 13.12.2010) (алга таба – 345 боерык);

«гражданның жир кишәрлегенә хокукы булу турында хужалык кенәгәсеннән өзәмтә формасын раслау турында " 07.03.2012 № П-103 боерыгы (алга таба-Росрегистрация боерыгы – ;

«Татарстан Республикасында жирле үзидарә турында» 2004 елның 28 июләнәдәге 45-ТРЗ номерлы Татарстан Республикасы Законы (Татарстан Республикасы, №155-156, 03.08.2004) (алга таба-45-ТРЗ номерлы Татарстан Республикасы Законы);

Яңа Чишмә муниципаль район Советының 18.03.2015 ел, №42-247 карары белән кабул ителгән Татарстан Республикасы Яңа Чишмә муниципаль районы Уставы

Яңа Чишмә муниципаль районы Советының 2015 елның 18 мартындагы 42-248 номерлы карары белән кабул ителгән Татарстан Республикасы Яңа Чишмә муниципаль районы Башкарма комитеты турында нигезләмә

Татарстан Республикасы Яңа Чишмә муниципаль районы Ленино авыл жирлеге Советының 10.03.2015 ел, №40-84 карары белән кабул ителгән карары (Совет карары, 12.10.2015 ел, №2-6 (алга таба – Устав)үзгәрешләр кертүне исәпкә алып, Совет карары);

Авыл жирлеге башлығының 02.10.2012 ел, № 15 карары белән расланган Башкарма комитетның эчке хезмәт тәртибе кагыйдәләре (алга таба-кагыйдәләр–.

1.5. Өлеге Регламентта түбөндөгө терминнар һәм билгеләмэләр кулланыла:

жирле үзидарә органнары тарафыннан бирелә торган белешмә (Өземтә) астында түбөндөгеләр аңлана: гаилә составы турында белешмә, яшәү урыныннан белешмә, хужалык кенәгәсеннән өземтә, йорт кенәгәсеннән өземтә, үлгән көнөндә яшәү урыныннан белешмә, шәхси торак йортларда яшәүчеләргә алдагы яшәү урыныннан белешмә, жир участогына белешмә, йорт хужалыгына белешмә.

дәүләт һәм муниципаль хезмәтләр күрсәтү буенча күпфункцияле үзәкнең читтән торып эш урыны-документларны кабул итү һәм бирү, муниципаль районнарның авыл жирлекләрендә мөрәжәгать итүчеләргә консультация бирү тәртибе;

техник хата - муниципаль хезмәт күрсәтүче орган тарафыннан кертелгән һәм документка кертелгән белешмәләрнең (муниципаль хезмәт күрсәтү нәтижәсе), белешмәләр кертелгән документлардагы белешмәләрнең тәңгәл килмәвенә китергән хата (тасвирлама, басма, грамматик яки арифметик хата яисә мондый хата).

Өлеге Регламентта муниципаль хезмәт күрсәтү турында гариза (алга таба - гариза) астында муниципаль хезмәт күрсәтү турында запрос аңлашыла (27.07.2010 ел, №210-ФЗ Федераль законның 2 ст.2 п.). Гариза стандарт бланкта тутырыла (1 нче кушымта).

## 2. Муниципаль хезмэт күрсәтү стандарты

Муниципаль хезмэт күрсәтү стандартына таләпләр	Стандарт таләпләре эчтәлеге	Хезмэт күрсәтүне яки таләпне билгели торган норматив акт
2.1. Муниципаль хезмэт күрсәтү атамасы	Белешмә (өземтә)бирү	Уставына авыл җирлеге РФ ГК, РФ ЗК, РФ ТК, нотариат турында законнар нигезләре, 122-ФЗ, 74-ФЗ, 210-ФЗ, Росрегистрация боерыгы
2.2. Муниципаль хезмэт күрсәтүче җирле үзидарә башкарма-боеру органы атамасы	Яңа Чишмә муниципаль районы Ленино авыл җирлеге башкарма комитеты	авыл җирлеге Уставы
2.3. Муниципаль хезмэт күрсәтү нәтижәсен тасвирлау	Белешмә (Өземтә). Муниципаль хезмэт күрсәтүдән язмача баш тарту	авыл җирлеге Уставы РФ ГК, РФ ЗК, РФ ТК, нотариат турында законнар нигезләре, 122-ФЗ, 74-ФЗ, 210-ФЗ, Росрегистрация боерыгы
2.4. Муниципаль хезмэт күрсәтү вакыты, шул исәптән муниципаль хезмэт күрсәтүдә катнашучы оешмаларга мөрәҗәгать итү зарурлыгын исәпкә алып, әгәр мөмкинлеге Россия Федерациясе законнарында каралган булса, Муниципаль хезмэт күрсәтүне туктатып тору вакыты	Гаризаны теркәгәннән соң өч көннән дә артмый. Мөрәҗәгать иткән көнне муниципаль хезмэт күрсәтүдән телдән баш тарту	
2.5. Муниципаль хезмэт күрсәтү өчен законнар яисә башка норматив хокукый актлар нигезендә кирәкле документларның, шулай ук мөрәҗәгать итүче тарафыннан тапшырылырга тиешле муниципаль хезмәтләр күрсәтү өчен кирәкле һәм мәҗбүри булган хезмэт күрсәтүләрнең тулы исемлеге,	Хезмэт күрсәтү турында гариза (телдән яки язмача). Документлар (оригиналлар) (2 нче кушымта). Язма рәвештә гариза бер нөсхәдә тапшырыла. Муниципаль хезмэт алу өчен гариза бланкын гариза бирүче Башкарма комитетта шәхси мөрәҗәгать иткәндә алырга мөмкин. Бланкның электрон формасы Башкарма комитетның рәсми сайтында урнаштырылган.	

<p>аларны мөрәжәгать итүче тарафыннан алу ысуллары, шул исәптән электрон формада, аларны тапшыру тәртибе</p>	<p>Гариза һәм кушып бирелә торган документлар мөрәжәгать итүче тарафыннан кәгазьдә түбәндәге ысулларның берсе белән тапшырылырга (жибәрелергә) мөмкин:  шәхсән (гариза бирүче исеменнән ышанычнамә нигезендә эш итүче зат);  почта аша.  Гариза һәм документлар, шулай ук, мөрәжәгать итүче тарафыннан, көчәйтелгән квалификацияле электрон имза белән, гомуми файдаланудагы мәгълүмат-телекоммуникация чөлтөрләре, шул исәптән «Интернет» мәгълүмат-телекоммуникация чөлтөре аша, һәм дәүләт һәм муниципаль хезмәтләрнең бердәм порталы аша имзаланган электрон документ рәвешендә тапшырылырга мөмкин (жибәрелә).</p>	
<p>2.6 дәүләт органнары, жирле үзидарә органнары һәм башка оешмалар карамагында булган, шулай ук мөрәжәгать итүче аларны, шул исәптән электрон формада алу ысуллары, аларны тапшыру тәртибе, дәүләт органы, жирле үзидарә органы яисә әлеге документлар белән эш итүче оешма карамагында булган муниципаль хезмәт күрсәтү өчен норматив хокукый актлар нигезендә кирәкле документларның тулы исемлегә</p>	<p>Әлеге категориягә кертелгән документлар таләп ителми</p>	
<p>2.7. Дәүләт хакимияте органнары (жирле үзидарә органнары) һәм аларның структур бүлекчәләре исемлегә, алар норматив хокукый актларда каралган очракларда муниципаль хезмәт күрсәтүче орган тарафыннан хезмәт күрсәтү өчен таләп ителә</p>	<p>Муниципаль хезмәт күрсәтүне килештерү таләп ителми</p>	
<p>2.8. Муниципаль хезмәт күрсәтү өчен кирәкле документларны кабул</p>	<p>1) тиешле булмаган зат тарафыннан документлар тапшыру;</p>	

итүдән баш тарту өчен нигезләрнең тулы исемлеге	<p>2) тапшырылган документларның элге регламентның 2.5 пунктында күрсәтелгән документлар исемлегенә туры килмәве;;</p> <p>3) гаризада һәм гаризага кушып бирелә торган документларда килешенмәгән төзәтмәләр, аларның эчтәлеген бертөсле аңлатырга мөмкинлек бирми торган җитди зыяннар бар;</p> <p>4) тиешле органга документлар тапшыру</p>	
2.9. Муниципаль хезмәт күрсәтүне туктатып тору яки баш тарту өчен нигезләрнең тулы исемлеге	<p>Хезмәт күрсәтүне туктатып тору өчен нигезләр каралмаган.</p> <p>Баш тарту өчен нигезләр:</p> <p>1) мөрәҗәгать итүче тарафыннан документлар тулы күләмдә тапшырылмаган, йә гаризада һәм (яки) документларда тулы булмаган һәм (яки) дәрәҗә булмаган мәгълүмат бар</p>	
2.10. Муниципаль хезмәт күрсәтү өчен алына торган дәүләт пошлинасын яисә башка түләүне алу тәртибе, күләме һәм нигезләре	Муниципаль хезмәт түләүсез нигездә күрсәтелә	
2.11. Муниципаль хезмәт күрсәтү өчен кирәкле һәм мәҗбүри булган хезмәтләр күрсәтүгә түләүне алу тәртибе, күләме һәм нигезләре, шул исәптән мондый түләү күләмен исәпләү методикасы турында мәгълүматны да кертә	Кирәкле һәм мәҗбүри хезмәтләр күрсәтү таләп ителми	
2.12. Муниципаль хезмәт күрсәтү турында запрос биргәндә һәм мондый хезмәтләр күрсәтү нәтижәсен алганда чиратның максималь вақыты	<p>Чират булганда муниципаль хезмәт алу өчен гариза бирү - 15 минуттан да артык түгел.</p> <p>Муниципаль хезмәт күрсәтү нәтижәсен алганда чиратның Максималь көтү вақыты 15 минуттан артмаска тиеш</p>	
2.13. Муниципаль хезмәт күрсәтү турында, шул исәптән электрон формада гариза бирүченең үтенечен теркәү срогы	<p>Гариза кергән көннән бер көн эчендә.</p> <p>Электрон формада кергән Запрос ял (бәйрәм) көнендә киләсе ял (бәйрәм) көнендә теркәләр</p>	
2.14. Муниципаль хезмәт күрсәтелә торган биналарга, мөрәҗәгать итүчеләрне көтү һәм кабул итү	Муниципаль хезмәт күрсәтү яңгынга каршы система һәм яңгыр сүндерү системасы, документларны рәсмиләштерү өчен кирәкле мебель,	Кагыйдә



<p>урынына, шул исәптән инвалидларга социаль яклау турында Россия Федерациясе законнары нигезендә күрсәтелгән объектларның инвалидлар өчен үтемлелеген тәмин итүгә, мондый хезмәтләрне күрсәтү тәртибе турында визуаль, текст һәм мультимедиа мәгълүматларын урнаштыру һәм рәсмиләштерүгә карата таләпләр</p>	<p>мәгълүмат стендлары белән жиһазландырылган биналарда һәм биналарда башкарыла.</p> <p>Инвалидларның муниципаль хезмәт күрсәтү урынына тоткарлыксыз керә алуы тәмин ителә (бинага керү-чыгу һәм алар чикләрендә күчү уңайлы).</p> <p>Муниципаль хезмәт күрсәтү тәртибе турында визуаль, текст һәм мультимедиа мәгълүматы гариза бирүчеләр өчен уңайлы урыннарда, шул исәптән инвалидларның чикләнгән мөмкинлекләрен исәпкә алып, урнаштырыла</p>	
<p>2.15. Муниципаль хезмәт күрсәтүдән файдалану мөмкинлеге һәм сыйфаты күрсәткечләре, шул исәптән мөрәжәгать итүченең муниципаль хезмәт күрсәткәндә вазыйфаи затлар белән хезмәттәшлеге саны һәм аларның дәвамлылыгы, дәүләт һәм муниципаль хезмәтләр күрсәтүнең күпфункцияле үзәгендә, дәүләт һәм муниципаль хезмәтләр күрсәтүнең күпфункцияле үзәгенең читтәге эш урыннарында муниципаль хезмәт күрсәтү мөмкинлеге, муниципаль хезмәт күрсәтүнең барышы турында мәгълүмат алу мөмкинлеге, шул исәптән мәгълүмати-коммуникацион технологияләр кулланып, муниципаль хезмәт күрсәтүнең барышы турында, шул исәптән мәгълүмат алу мөмкинлеге</p>	<p>Муниципаль хезмәт күрсәтүнең һәркем өчен мөмкин булуы күрсәткечләре булып тора:</p> <p>Яңа Чишмә авыл җирлеге башкарма комитеты бинасының жәмәгать транспортынан файдалану мөмкинлеге зонасында урнашуы;</p> <p>кирәкле белгечләр саны, шулай ук гариза бирүчеләрдән документлар кабул ителә торган бүлмәләр булу;</p> <p>муниципаль хезмәт күрсәтү ысуллары, тәртибе һәм сроклары турында тулы мәгълүмат «Интернет» челтәрендә Ленино авыл җирлеге Башкарма комитетының мәгълүмат стендларында, мәгълүмат ресурсларында, дәүләт һәм муниципаль хезмәтләрнең бердәм порталында.</p> <p>Муниципаль хезмәт күрсәтү сыйфаты булмау белән характерлана:</p> <p>гариза бирүчеләргә документлар кабул итү һәм бирү чиратлары;</p> <p>муниципаль хезмәт күрсәтү срокларын бозу;</p> <p>муниципаль хезмәт күрсәтүче муниципаль хезмәткәрләрнең гамәлләренә (гамәл кылмауларына) шикаятьләр;</p> <p>муниципаль хезмәт күрсәтүче муниципаль хезмәткәрләрнең мөрәжәгать итүчеләргә карата әдәпсез, игътибарсыз мөнәсәбәтенә карата шикаятьләр.</p> <p>Муниципаль хезмәт күрсәтү турындагы запросны биргәндә һәм муниципаль хезмәт нәтижәсен алганда,</p>	

	<p>муниципаль хезмэт күрсәтүче вазыйфаи затның һәм мөрәжәгать итүченең үзара хезмәттәшлеге күздә тотыла. Хезмәттәшлек дәвамлылыгы регламент белән билгеләнә.</p> <p>Дәүләт һәм муниципаль хезмәтләр күрсәтүнең күпфункцияле үзәгендә (Алга таба – КФҮ) муниципаль хезмәт күрсәткәндә, документларны кабул итү һәм бирү буенча консультацияне КФҮ белгече башкара</p> <p>Дәүләт һәм муниципаль хезмәтләр күрсәтүнең күпфункцияле үзәгендә (Алга таба – КФҮ) муниципаль хезмәт күрсәтү КФҮ читтәге эш урыннарында күрсәтелми.</p> <p>Муниципаль хезмәт күрсәтүнең барышы турында мәгълүмат гариза бирүче тарафыннан <a href="http://www.novosheshminsk.tatar.ru">http:// www.novosheshminsk.tatar.ru</a> ...</p>	
<p>2.16. Электрон формада муниципаль хезмәт күрсәтү үзенчәлекләре</p>	<p>Муниципаль хезмәтне электрон рәвештә алу тәртибе турында консультацияне Интернет-кабул итү бүлмәсе яки Татарстан Республикасы дәүләт һәм муниципаль хезмәтләр Порталы аша алырга мөмкин.</p> <p>Закон нигезендә муниципаль хезмәт күрсәтү турында электрон формада гариза бирү каралган очракта, гариза Татарстан Республикасы дәүләт һәм муниципаль хезмәтләр Порталы аша тапшырыла <a href="http://uslugi.k.tatar.ru/">.http://uslugi к tatar.ru/ /</a> дәүләт һәм муниципаль хезмәтләр (функцияләр) Бердәм порталы (<a href="http://www.gosuslugi.ru/">http:// www.gosuslugi.ru/</a></p>	

3. Административ процедураларның составы, эзлеклелеге һәм сроклары, аларны үтәү тәртибенә карата таләпләр, шул исәптән электрон формада административ процедураларны үтәү үзенчәлекләре, шулай ук дәүләт һәм муниципаль хезмәтләр күрсәтүнең күпфункцияле үзәгенең ерак урнашкан эш урыннарында, күпфункцияле үзәкләрдә административ процедураларны үтәү үзенчәлекләре

3.1. Муниципаль хезмәт күрсәтүдә эзлекле гамәлләр тасвирламасы

3.1.1. Муниципаль хезмәт күрсәтү түбәндәге процедураларны үз эченә ала:

- 1) мөрәжәгать итүчегә консультация бирү;
- 2) гаризаны кабул итү һәм теркәү;
- 3) муниципаль хезмәт нәтижәләрен әзерләү;
- 4) гариза бирүчегә муниципаль хезмәт нәтижәсен бирү.

3.1.2. Муниципаль хезмәт күрсәтү буенча гамәлләрнең блок-схемасы 3 нче кушымтада тәкъдим ителгән.

3.2. Мөрәжәгать итүчегә консультацияләр күрсәтү

3.2.1. Мөрәжәгать итүче шәхсән үзе һәм (яки) телефон аша муниципаль хезмәт күрсәтү тәртибе турында консультацияләр алу өчен АЖ башкарма комитетына мөрәжәгать итә.

Авыл җирлеге башкарма комитеты секретаре мөрәжәгать итүчегә, шул исәптән, муниципаль хезмәт алу өчен кирәкле документларның составы, формасы һәм эчтәлеге буенча консультацияләр бирә һәм кирәк булганда гариза бланкын тутыруда ярдәм күрсәтә.

Әлеге пункт белән билгеләнә торган Процедура мөрәжәгать итүче мөрәжәгать иткән көнне гамәлгә ашырыла.

Процедураның нәтижәсе: тәкъдим ителгән документларның составы, формасы һәм эчтәлеге буенча консультацияләр, кисәтүләр.

3.3. Гаризаны кабул итү һәм теркәү

3.3.1. Мөрәжәгать итүче шәхсән, ышанычлы зат яисә КФҮ аша белешмә (өземтә) бирү турында язмача гариза бирә һәм әлеге регламентның 2.5 пункты нигезендә авыл башкарма комитетына документлар тапшыра.

3.3.2. Авыл җирлеге башкарма комитеты сәркатибе:

гаризаны махсус журналда кабул итү һәм теркәү;

мөрәжәгать итүчегә керә торган номерда бирелгән документларны кабул итү датасы, муниципаль хезмәт күрсәтүнең датасы һәм вақыты турында тамгалы гаризаның күчермәсен тапшыру.

Әлеге пункт белән билгеләнә торган процедуралар гамәлгә ашырыла:

гаризалар һәм документлар 15 минут эчендә кабул ителә;

гаризаны теркәү гариза кергән мизгелдән бер көн эчендә.

Процедураларның нәтижәсе: кабул ителгән һәм теркәлгән гариза.

3.4. Соралган документларны әзерләү һәм раслау (бирүдән баш тарту турында хатлар)

3.4.1. Авыл җирлеге башкарма комитеты сәркатибе:

гаризага кушып бирелә торган документларның булу-булмавын тикшерү;

Документлар (белешмәләр) булган очракта белешмә проектын (Өземтә) әзерләү;

әзерләү, хат проектын бирүдән баш тарту турында булмаганда, Документлар (белешмәләр);

белешмә (өземтә) яки авыл җирлеге башкарма комитеты җитәкчесенә раслауга бирүдән баш тарту турында хат жибәрү.

Әлеге пункт белән билгеләнә торган процедуралар мөрәжәгать итүче мөрәжәгать иткән мизгелдән ике көн эчендә гамәлгә ашырыла.

Процедураларның нәтижәсе: белешмә проекты (өземтә) яки бирүдән баш тарту турында хатлар.

3.4.2. Авыл җирлеге башлығы белешмә (өземтә) яки бирүдән баш тарту турында хат раслый һәм авыл җирлеге башкарма комитеты секретаренә жиберә.

Әлеге пункт белән билгеләнә торган процедуралар алдагы процедураны тәмамлаганнан соң бер көн эчендә гамәлгә ашырыла.

Процедураның нәтижәсе: расланган белешмә (өземтә) яки бирүдән баш тарту турында хат.

3.5. Гариза бирүчегә муниципаль хезмәт нәтижәсен бирү

3.5.1. Авыл җирлеге башкарма комитеты сәркатибе гариза бирүчегә белешмә (өземтә) яки бирүдән баш тарту турында хат бирә.

Әлеге пункт белән билгеләнә торган Процедура мөрәжәгать итүче мөрәжәгать иткән көнне гамәлгә ашырыла.

Процедураларның нәтижәсе: бирелгән белешмә (Өземтә).

Муниципаль хезмәт күрсәтүдән баш тарткан очракта, мөрәжәгать итүчегә, баш тарту сәбәпләрен күрсәтеп, шулай ук телефон һәм (яки) электрон почта аша, хат имзалаганнан соң бер көн эчендә хат белән хәбәр ителә

3.6. КФҮ аша муниципаль хезмәт күрсәтү, КФҮнең ерактан торып эш урыны.

КФҮнең эш урыннарында муниципаль хезмәт күрсәтелми.

3.7. Техник хаталарны төзәтү.

3.7.1. Муниципаль хезмәт нәтижәсе булган документта техник хата ачыкланган очракта, мөрәжәгать итүче башкарма комитетка авыл ЖИРЛЕГЕ тәкъдим итә:

техник хатаны төзәтү турында гариза (кушымта №4);

мөрәжәгать итүчегә техник хата булган муниципаль хезмәт нәтижәсе буларак бирелгән документ;

юридик көчкә ия булган, техник хатаның булуын таныклаучы Документлар.

Муниципаль хезмәт нәтижәсе булган документта күрсәтелгән белешмәләрдә техник хатаны төзәтү турында гариза мөрәжәгать итүче (вәкаләтле вәкил) тарафыннан шәхсән, яисә почта аша (шул исәптән электрон почта аша), йә дәүләт һәм муниципаль хезмәтләрнең бердәм порталы яки дәүләт һәм муниципаль хезмәтләр күрсәтүнең күпфункцияле үзегә аша тапшырыла.

3.7.2. Авыл җирлеге башкарма комитеты сәркатибе, документларны кабул итү өчен җаваплы, техник хатаны төзәтү турында гариза кабул итә, гаризаны терки.

Әлеге пункт белән билгеләнә торган Процедура гаризаны теркәгәннән соң бер көн эчендә гамәлгә ашырыла.

Процедураның нәтижәсе: кабул ителгән һәм теркәлгән гариза.

3.7.3. Авыл җирлеге башкарма комитеты секретаре документларны карый һәм хезмәт нәтижәсе булган документка төзәтмәләр кертү максатларында әлеге Регламентның 3.5 пунктында каралган процедураларны гамәлгә ашыра, төзәтелгән документны мөрәжәгать итүчедән (вәкаләтле вәкилгә) техник хата булган документның оригиналын тартып алу белән шәхсән үзе бирә.

Әлеге пункт белән билгеләнә торган Процедура техник хатаны ачыклаганнан яки теләсә кайсы кызыксынган заттан жиберелгән хата турында гариза алынганнан соң өч көн эчендә гамәлгә ашырыла.

Процедураның нәтижәсе: гариза бирүчегә бирелгән (жиберелгән) документ.

4. Муниципаль хезмәт күрсәтүне контрольдә тоту тәртибе һәм формалары

4.1. Муниципаль хезмэт күрсәтүнең тулылыгын һәм сыйфатын контрольдә тоту мөрәжәгать итүчеләрнең хокукларын бозу очраklarын ачыклау һәм бетерү, муниципаль хезмэт күрсәтү процедураларының үтөлешен тикшерү, жирле үзидарә органнарының вазыйфаи затларының гамәлләренә (гамәл кылмауларына) карарлар эзерләүне үз эченә ала.

Административ процедураларның үтөлешен контрольдә тоту формалары булып тора:

1) муниципаль хезмэт күрсәтү буенча документлар проектларын тикшерү һәм килештерү. Тикшерү нәтижәсе булып проектларны визалау тора;

2) эшне алып баруны тикшерүне билгеләнгән тәртиптә үткөрелә торган;

3) билгеләнгән тәртиптә муниципаль хезмэт күрсәтү процедураларының үтөлешенә контроль тикшерүләр үткөрү.

Контроль тикшерүләр планлы булырга мөмкин (жирле үзидарә органының ярты еллык яки еллык эш планнары нигезендә гамәлгә ашырыла) һәм планнан тыш булырга мөмкин. Тикшерүләр барышында муниципаль хезмэт күрсәтү белән бәйле барлык мәсьәләләр (комплекслы тикшерүләр) каралырга мөмкин

4.2. Муниципаль хезмэт күрсәтү буенча административ процедуралар тарафыннан билгеләнгән гамәлләр эзлеклелегенә үтөлешен агымдагы контроль авыл жирлеге башлыгы тарафыннан башкарыла.

4.3. Агымдагы контрольне гамәлгә ашыручы вазыйфаи затлар исемлеге жирле үзидарә органнарының структур бүлекчәләре турындагы нигезләмәләр һәм вазыйфаи регламентлар белән билгеләнә.

Үткөрелгән тикшерүләр нәтижәләре буенча, гариза бирүчеләрнең хокукларын бозу очраklarы ачыкланган очракта, гаепле затлар Россия Федерациясе законнары нигезендә җаваплылыкка тартыла.

4.4. Авыл жирлеге башлыгы мөрәжәгать итүчеләрнең мөрәжәгатьләрен вакытында карамау өчен җаваплы.

Жирле үзидарә органының структур бүлекчәсе җитәкчесе (житәкчесе урынбасары) өлеге Регламентның 3 бүлегендә күрсәтелгән административ гамәлләрне вакытында һәм (яки) тиешенчә үтәмәгән өчен җаваплылык тота.

Муниципаль хезмэт күрсәтү барышында кабул ителә торган карарлар һәм гамәлләр (гамәл кылмау) өчен вазыйфаи затлар һәм башка муниципаль хезмәткәрләр законда билгеләнгән тәртиптә җаваплы.

4.5. Муниципаль хезмэт күрсәткәндә гражданныр, аларның берләшмәләре һәм оешмалары тарафыннан муниципаль хезмэт күрсәтүне контрольдә тоту Яңа Чишмә муниципаль районы Ленино авыл жирлеге башкарма комитеты эшчәнлегенә ачыклығы, муниципаль хезмэт күрсәтү тәртибе һәм мөрәжәгатьләренә (шикаятьләренә) судка кадәр карап тикшерү мөмкинлеге турында тулы, актуаль һәм ышанычлы мәгълүмат алу юлы белән гамәлгә ашырыла.

5. Муниципаль хезмэт күрсәтүче органнарының, шулай ук аларның вазыйфаи затларының, муниципаль хезмәткәрләренә карарларына һәм гамәлләренә (гамәл кылмауларына) шикаять бирүнең судка кадәр (судтан тыш) тәртибе

5.1. Муниципаль хезмэт алучылар муниципаль хезмэт күрсәтүдә катнашучы авыл жирлеге башкарма комитеты хезмәткәрләренә Башкарма комитетка яки авыл жирлеге Советына судка кадәр тәртиптә гамәлләренә (гамәл кылмауларына) шикаять бирергә хокуклы .

Мөрәжәгать итүче шикаять белән, шул исәптән түбәндәге очраklarда мөрәжәгать итә ала:

1) муниципаль хезмэт күрсәтү турында мөрәжәгать итүченең үтенечен теркәү вакытын бозу;

2) муниципаль хезмэт күрсәтү вакытын бозу;

3) мөрәжәгать итүчедән муниципаль хезмэт күрсәтү өчен Россия Федерациясе, Татарстан Республикасы, Яңа Чишмә муниципаль районының норматив хокукый актларында каралмаган документларны таләп итү.;

4) мөрәжәгать итүченең муниципаль хезмэт күрсәтү өчен Россия Федерациясе, Татарстан Республикасы, Яңа Чишмә муниципаль районының норматив хокукый актларында каралган документларны кабул итүдән баш тартуы;

5) федераль законнарда һәм алар нигезендә кабул ителгән Россия Федерациясенең башка норматив хокукый актларында, Татарстан Республикасы законнары һәм башка норматив хокукый актларында, муниципаль хокукый актларда баш тарту нигезләре каралмаган булса, Муниципаль хезмэт күрсәтүдән баш тарту.;

6) мөрәжәгать итүчедән муниципаль хезмэт күрсәткәндә Россия Федерациясе, Татарстан Республикасы, Яңа Чишмә муниципаль районы норматив хокукый актларында каралмаган түләү таләбе;

7) Башкарма комитетның, Башкарма комитетның вазыйфаи затының муниципаль хезмэт күрсәтү нәтижәсендә бирелгән документларда бирелгән хаталарны һәм хаталарны төзәтүдән баш тартуы яисә мондый төзәтмәләренең билгеләнгән срогын бозу.

8) муниципаль хезмэт күрсәтү нәтижеләре буенча документлар бирү вакытын яки тәртибен бозу;

9) федераль законнарда һәм алар нигезендә кабул ителгән Россия Федерациясенең башка норматив хокукый актларында, Татарстан Республикасы законнары һәм башка норматив хокукый актларында, муниципаль хокукый актларда каралмаган булса, Муниципаль хезмэт күрсәтүне туктатып тору.

5.2. Муниципаль хезмэт күрсәтүче органның, муниципаль хезмэт күрсәтүче органның вазыйфаи затының, муниципаль хезмэт күрсәтүче орган житәкчесенең карарларына һәм гамәлләренә (гамәл кылмауларына) шикаять язмача кәгазьдә яки электрон формада бирелә.

Шикаять почта аша, КФУ аша, "Интернет" мәгълүмати-телекоммуникацион челтәреннән һәм Яңа Чишмә муниципаль районының рәсми сайтынан файдаланып жиберелергә мөмкин. <http://www.novosheshminsk.tatarstan.ru> Татарстан Республикасы дәүләт һәм муниципаль хезмәтләр күрсәтүнең бердәм порталын булдыру <http://uslugi.tatar.ru/> дәүләт һәм муниципаль хезмәтләр (функцияләр) бердәм порталын булдыру <http://www.gosuslugi.ru/>), шулай ук кабул ителергә мөмкин каршындагы шәхси кабул итү мөрәжәгать итүченең.

5.3. Муниципаль хезмэт күрсәтүче органга яисә югары органга (аның булганда) кергән шикаять аны теркәгәннән соң унбиш эш көне эчендә, ә муниципаль хезмэт күрсәтүче органга шикаять биргән очракта, мөрәжәгать итүчедән документларны кабул итүдән баш тарткан очракта йә жиберелгән хаталарны һәм хаталарны төзәтүдән баш тарткан очракта, яисә мондый төзәтмәләренең билгеләнгән срогы бозылган очракта - аны теркәгән көннән биш эш көне эчендә карап тикшерелергә тиеш.

5.4. Шикаять үз эченә түбәндәге мәгълүматны алырга тиеш:

1) хезмэт күрсәтүче органның, хезмэт күрсәтүче органның вазыйфаи затының яисә муниципаль хезмәткәрнең исеме, аларның карарларына һәм гамәлләренә (гамәл кылмауларына) шикаять белдерелә торган карарлар;

2) гариза бирүченең фамилиясе, исеме, атасының исеме (соңгысы - булган очракта), гариза бирүченең - физик затның яшәү урыны турында мәгълүматлар, гариза бирүченең - юридик затның урнашу урыны турында белешмәләр, шулай ук элементә өчен

телефон номеры (номерлары), электрон почта адресы (булган очракта) һәм гариза бирүчегә җавап җибәрелергә тиешле почта адресы (булганда).;

3) муниципаль хезмәт күрсәтүче органның, муниципаль хезмәт күрсәтүче органның вазыйфай затының яисә муниципаль хезмәткәрнең шикаять белдерелә торган карарлары һәм гамәлләре (гамәл кылмавы) турында белешмәләр;

4) мөрәҗәгать итүче хезмәт күрсәтүче органның яисә муниципаль хезмәткәрнең карары һәм гамәлләре (гамәл кылмавы) белән килешмәгән дәлилләре.

5.5. Шикаятькә шикаятьтә бәян ителгән хәлләргә раслый торган документларның күчәрмәләре беркетелергә мөмкин. Бу очракта шикаятьтә аңа кушып бирелә торган документлар исемлегә китерелә.

5.6. Шикаять аңа муниципаль хезмәт алучысы тарафыннан имза салына.

5.7. Шикаятьне карау нәтиҗәләре буенча түбәндәге карарларның берсе кабул ителә:

1) шикаять, шул исәптән, кабул ителгән карарны юкка чыгару, дәүләт хезмәте күрсәтү нәтиҗәсендә бирелгән документларда җибәрелгән хаталарны һәм хаталарны төзәтү, Россия Федерациясә норматив хокукый актларында, Татарстан Республикасы норматив хокукый актларында, муниципаль хокукый актларда алынмаган акчаларны мөрәҗәгать итүчегә кире кайтару рәвешендә дә, канәгатьләндерелә;

2) шикаятьне канәгатьләндерүдән баш тарта.

Әлеге пунктта күрсәтелгән карар кабул ителгән көннән соң килә торган көннән дә соңга калмыйча мөрәҗәгать итүчегә язмача һәм мөрәҗәгать итүче теләге буенча электрон формада шикаятьне карау нәтиҗәләре турында мотивлаштырылган җавап җибәрелә.

5.8. Шикаятьне карау барышында яки нәтиҗәләре буенча административ хокук бозу яки җинаять составының билгеләре билгеләнгән очракта, вазыйфай зат, шикаятьләргә карау буенча вәкаләтләр бирелгән хезмәткәр булган материалларны кичекмәстән прокуратура органнарына җибәреләр.

1 нче кушымта

Эчендө  
(жирле үзидарэ органы исеме

муниципаль берэмлеге башлыгы  
янында

\_\_\_\_\_ (алга таба-  
мөрәжәгать итүче).  
(фамилиясе, исеме, атасының исеме, паспорт  
мәгълүматлары, яшәү урыны буенча теркәлү,  
телефон)

Гариза  
белешмә бирү турында (өземтә)

Белешмә бирүгезне сорыйм (өземтәләр)\_\_\_\_\_.

Гаризага түбәндәге сканерланган документлар теркәлә:

Яшәү урыныннан белешмә алу өчен, өйгә китаплардан Өземтә, яшәү урыныннан белешмә алу өчен:

1. Шәхесне раслаучы документлар.
2. Йорт китабы.

Гаилә составы турында белешмә алу өчен:

1. Шәхесне раслаучы документлар.
2. Йорт китабы.
3. Соратып алына торган адрес буенча теркәлгән барлык гаилә әгъзаларының туганлыгын раслаучы документлар (паспорт, туу турында таныклык, никах теркәү таныклыгы).

Үлүченең яшәү урыныннан белешмә алу өчен:

1. Шәхесне раслаучы Документ.
2. Йорт китабы.
3. Үлем турында таныклык оригинал.
4. Соратып алына торган адрес буенча теркәлгән барлык гаилә әгъзаларының туганлыгын раслаучы документлар (туу турында таныклык, никахлашу турында таныклык).  
Запрос буенча Отсканированные документлар оригиналларын бирергә кушам.

\_\_\_\_\_  
(дата)

\_\_\_\_\_  
(имза)

\_\_\_\_\_  
(ФИО)



Муниципаль хезмэт алу өчен гариза бирүче тарафыннан тапшырыла торган документлар  
исемлеге

Яшәу урыныннан белешмә алу өчен, өйгә китаплардан Өземтә, яшәу урыныннан белешмә алу өчен:

1. Шәхесне раслаучы документлар.
2. Йорт китабы.

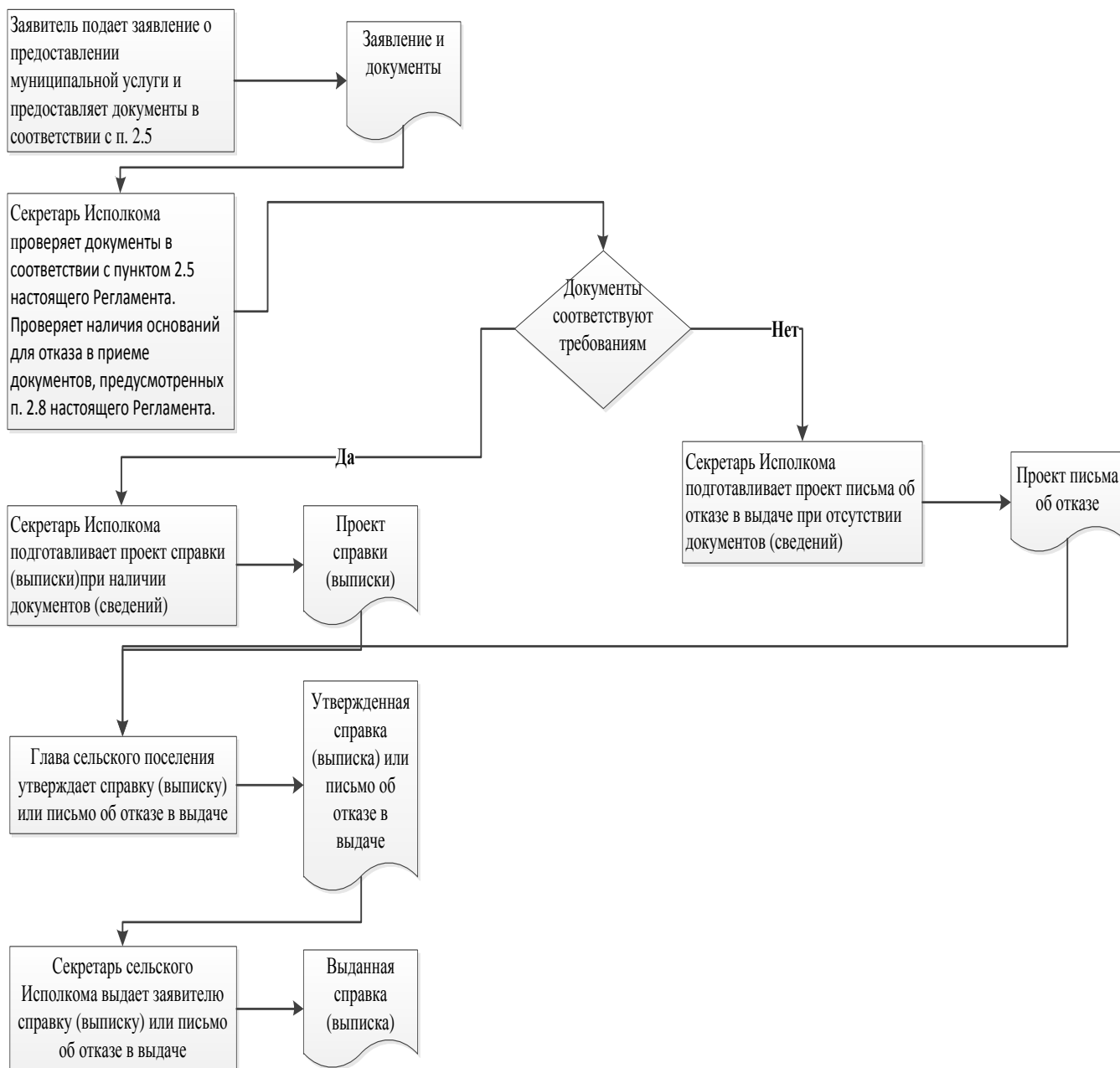
Гаилә составы турында белешмә алу өчен:

1. Шәхесне раслаучы документлар.
2. Йорт китабы.
3. Соратып алына торган адрес буенча теркәлгән барлык гаилә әгъзаларының туганлыгын раслаучы документлар (паспорт, туу турында таныклык, никах теркәү таныклыгы).

Үлүченең яшәу урыныннан белешмә алу өчен:

1. Шәхесне раслаучы Документ.
2. Йорт китабы.
3. Үлем турында таныклык оригинал.
4. Соратып алына торган адрес буенча теркәлгән барлык гаилә әгъзаларының туганлыгын раслаучы документлар (туу турында таныклык, никахлашу турында таныклык).

Муниципаль хезмэт күрсәтү процессы Блок-схемасы



Кушымта № 4

Татарстан Республикасы Яңа Чишмә  
муниципаль районы Ленино авыл  
жирлеге башлыгы  
Алдыннан: \_\_\_\_\_  
\_\_\_\_\_

Гариза  
техник хаталарны төзәтү турында

Муниципаль хезмәт күрсәтүдә жибәрелгән хата турында хәбәр итәм

\_\_\_\_\_

(хезмәт күрсәтү атамасы)

Таптыгызмы: \_\_\_\_\_

\_\_\_\_\_

Дерес мәгълүмат: \_\_\_\_\_

\_\_\_\_\_

Рөхсәт ителгән техник хатаны төзәтүгезне һәм муниципаль хезмәт нәтижәсе булган документка тиешле үзгәрешләр кертүгезне сорыйм.

Түбәндәге документларны терким:

- 1.
- 2.
- 3.

Техник хатаны төзәтү турында гаризаны кире кагу турында Карар кабул ителгән очракта, мондый карарны жибәрүгезне сорыйм:

электрон документ юллау юлы белән E-mail адресына: \_\_\_\_\_;

кәгазьдә расланган күчермә рәвешендә почта аша почта жибәрелгән адрес буенча:

\_\_\_\_\_.

Моны раслыйм

Кушымта  
(белешмә)

Муниципаль хезмәт күрсәтү өчен җаваплы һәм аның үтәлешен контрольдә тотуны  
гамәлгә ашыручы вазыйфаи затларның реквизитлары,

Яңа Чишмә муниципаль районы Ленин авыл җирлеге башкарма комитеты

Вазифа	Телефон	Электрон адрес
Ленино авыл җирлеге башлыгы	8(84348) 34-4-16	Lenin.Nsm@tatar.ru
Ленино авыл җирлеге башкарма комитеты сәркатибе	8(84348) 34-4-10	Lenin.Nsm@tatar.ru

Яңа Чишмә муниципаль районы Ленин авыл җирлеге Советы

Вазифа	Телефон	Электрон адрес
Ленино авыл җирлеге башлыгы	8(84348) 34-4-16	Lenin.Nsm@tatar.ru