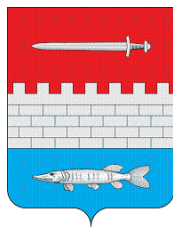


**ИСПОЛНИТЕЛЬНЫЙ КОМИТЕТ
БУРЕВЕСТИКОВСКОГО
СЕЛЬСКОГО ПОСЕЛЕНИЯ
НОВОШЕШМИНСКОГО
МУНИЦИПАЛЬНОГО РАЙОНА**



**ТАТАРСТАН РЕСПУБЛИКАСЫ
ЯҢА ЧИШМӘ МУНИЦИПАЛЬ
РАЙОНЫ БУРЕВЕСТИК
АВЫЛ ЖИРЛЕГЕ БАШКАРМА
КОМИТЕТЫ**

423194, с. Слобода Волчья, ул. Центральная, 29

423194, Волчья Бистәсе, Үзәк урамы, 29

тел.: (8-84348) 36-1-31, факс: (8-84348) 36-0-97, Burev.Nsm@tatar.ru

КАРАР

КАРАР

2018 елның 3 сентябре

№24

«Документлар күчermәләрeнeң һәм алардан өзeмтәләрeнeң дәрeслeгeн таныклау буенча муниципаль хeзмәт күрсәтүнeң административ регламентын раслау турында»

«Дәүләт һәм муниципаль хeзмәтләр күрсәтүнe оештыру турында» 2010 елның 27 июлeндәгe 210-ФЗ нoмeрлы Федераль законны гамәлгә ашыру максатларында, Татарстан Республикасы Министрлар Кабинeтының «Татарстан Республикасы дәүләт хакимиятe башкарма органнары тарафыннан дәүләт хeзмәтләрe күрсәтүнeң административ регламентларын эшләү һәм раслау тәртибeн раслау һәм Татарстан Республикасы Министрлар Кабинeтының кайбер карарларына үзгәрешләр кертү турында» 2010 елның 2 ноябрeндәгe 880 нoмeрлы карарына таянып, Татарстан Республикасы Министрлар Кабинeтының аерым карарларына үзгәрешләр кертү турында 2010 елның 2 ноябрeндәгe 880 нoмeрлы карары белән расланган Татарстан Республикасы Министрлар Кабинeтының аерым карарларына үзгәрешләр кертү, Татарстан Республикасы Яңа Чишмә муниципаль районы Башкарма комитeтының «Яңа Чишмә муниципаль районы жирлe үзидәрә органнары тарафыннан күрсәтeлә торган муниципаль хeзмәт күрсәтүләрeнeң административ регламентларын һәм муниципаль хeзмәт күрсәтүләрeнeң реeстрын алып бару тәртибe турындагы нигeзләмәнe раслау һәм эшләү тәртибeн раслау турында» гы 21.02.2011 ел, №46 карары (13.12.2011 ел, №493, 07.06.2012 ел, № 228 карар) нигeзeндә, Татарстан Республикасы Яңа Чишмә муниципаль районы Бурeвeстник авыл жирлeгe башкарма комитeты, Татарстан Республикасы Яңа Чишмә муниципаль районы Бурeвeстник авыл жирлeгe башкарма комитeты

КАРАР БИРӨ:

1. Документлар күчermәләрeнeң һәм алардан өзeмтәләрeнeң дәрeслeгeн таныклау буенча муниципаль хeзмәт күрсәтүнeң административ регламентын раслау (кушымта итeп бирeлә).

2. Татарстан Республикасы Яңа Чишмә муниципаль районы Бурeвeстник авыл жирлeгe Башкарма комитeтының «документларның күчermәләрeнeң һәм алардан өзeмтәләрeнeң тугрылыгын таныклау буенча муниципаль хeзмәт күрсәтүнeң административ регламентын раслау турында» 2018 елның 3 маeндагы 15 нoмeрлы карарын дәрeс түгeл дип танырга.

3. Татарстан Республикасы Министрлар Кабинетының «Буревестник авыл җирлеге Башкарма комитетының» документлар күчermәләрeнeң һәм алардан өзeмтәләрeнeң дәрeслeгeн таныклау буенча муниципаль хeзмәт күрсәтүнeң административ регламентын раслау турында "2016 ел, 15 февраль, 5 нчe карары үз көчeн югалткан дип санау хакында" 2016 ел, 15 февраль, 5 нчe карары

4. Әлeгe карарны» Интернет «мәгълүмат - телекоммуникация чeлтәрeндә Татарстан Республикасы хокукый мәгълүмат рәсми порталының рәсми сайтында бастырып чыгарырга (халыкка җиткерергә) <http://pravo.tatarstan.ru> бу Яңа Чишмә муниципаль районының рәсми сайтында <http://novosheshminsk.tatarstan.ru> к

5. Әлeгe карарның үтәлешeн контрольдә тотам.

Татарстан Республикасы
Яңа Чишмә муниципаль районы
Буревестник авыл җирлеге башлыгы



И.Н. Улитин

Административ регламент
таныклыклар буенча муниципаль хезмәт күрсәтү
тугрылык күчермәләрен документлар һәм алардан өзәмтәләр

1. Гомуми нигезләмәләр

1.1. Муниципаль хезмәт күрсәтүнең әлеге Административ регламенты (алга таба – Регламент) документларның күчермәләренең һәм алардан өзәмтәләрнең (алга таба – муниципаль хезмәт) дәрәсләген таныклау буенча муниципаль хезмәт күрсәтүнең стандартын һәм тәртибен билгели.

1.2. Муниципаль хезмәт алучылар: физик һәм юридик затлар.

1.3. Муниципаль хезмәт Татарстан Республикасы Яңа Чишмә муниципаль районының Буревестник авыл җирлеге башкарма комитеты (алга таба – Башкарма комитет) тарафыннан күрсәтелә.

Муниципаль хезмәт башкаручы-Башкарма комитет сәркатибе.

1.3.1. Башкарма комитетның урнашу урыны: Идел Бистәсе авылы, Үзәк урамы, 29 йорт

Эш графигы:

дүшәмбе-җомга: 8.00-16.15;

шимбә, якшәмбе: ял көннәре.

Ял һәм туклану өчен тәнәфес вакыты эчке хезмәт тәртибе кагыйдәләре белән билгеләнә.

Белешмә өчен телефон: 8 (84348) 36-1-31.

Шәхесне раслаучы документлар буенча узу.

1.3.2. «Интернет» мәгълүмат-телекоммуникация чөлтәрәндәге (алга таба – «Интернет " чөлтәрә) муниципаль район рәсми сайтының адресы: <http://novosheshminsk.tatarstan.ru> к

1.3.3. Дәүләт хезмәте турында мәгълүмат алырга мөмкин:

1) Башкарма комитет биналарында урнашкан Муниципаль хезмәт турында визуаль һәм текстлы мәгълүматны үз эченә алган мәгълүмат стөндлары аша мөрәжәгать итүчеләр белән эшләү өчен. Мәгълүмат стөндларында урнаштырылган мәгълүмат үз эченә пунктлардагы (пунктлардагы) муниципаль хезмәт турында мәгълүматны ала) 1.1, 1.3.1, 2.3, 2.5, 2.8, 2.10, 2.11, 5.1 әлеге Регламент;

2) «Интернет» чөлтәрә аша муниципаль районның рәсми сайтында (<url>) <http://novosheshminsk.tatarstan.ru> ... ;

3) Татарстан Республикасы дәүләт һәм муниципаль хезмәтләр Порталында (<http://uslugi.k.tatar.ru/>);

4) дәүләт һәм муниципаль хезмәтләр (функцияләр) бердәм порталында (<http://www.gosuslugi.ru/>);

5. Башкарма комитетта:

төлдән мөрәжәгать иткөндә-шәхсән яки телефон аша;

язмача (шул исәптән электрон документ формасында) мөрәжәгать иткөндә – кәгазьдә почта аша, электрон почта аша.

1.3.4. Муниципаль хезмәт күрсәтү мәсьәләләре буенча мәгълүмат Башкарма комитет белгече тарафыннан муниципаль районның рәсми сайтында һәм Башкарма

комитет биналарында, гариза бирүчеләр белән эшләү өчен, мәгълүмати стендларда урнаштырыла.

1.4. Муниципаль хезмәт күрсәтү нигезендә башкарыла:

(Беренче өлеш) 30.11.1994 ел, №51-ФЗ (алга таба - РФ ГрК) (РФ законнары жыелышы, 05.12.1994, №32, 3301 ст.);

Россия Федерациясе Салым кодексы (икенче өлеш) 05.08.2000 ел, № 117-ФЗ (алга таба-РФ НК) (РФ законнары жыелышы, 07.08.2000, №32, ст. 3340);

«Нотариат турында» 11.02.1993 ел, № 4462-1 (алга таба – нигезләре) Россия Федерациясе законнары нигезләре (СНД һәм РФ ВС Жыелма басмасы, 11.03.1993 ел, № 10, ст. 357);

«Россия Федерациясендә жирле үзидарә оештыруның гомуми принциплары турында» 2003 елның 6 октябрәндәге 131-ФЗ номерлы Федераль закон (алга таба-131-ФЗ номерлы Федераль закон) (РФ законнары жыелышы, 06.10.2003, №40, ст. 3822);

«Дәүләт һәм муниципаль хезмәтләр күрсәтүне оештыру турында» 27.07.2010 ел, № 210-ФЗ Федераль закон (алга таба-210-ФЗ номерлы Федераль закон) (РФ законнары жыелышы, 02.08.2010, №31, ст. 4179);

Россия Юстиция министрлыгының «нотариус тарафыннан әзерләнган электрон документ форматына таләпләрне раслау турында» 2015 елның 29 июнәндәге 155 номерлы боерыгы (алга таба-155 номерлы боерык) (хокукый мәгълүмат рәсми интернет-порталы <http://www.pravo.gov.ru>(30.06.2015);

Россия Юстиция министрлыгының 2016 елның 27 декабрәндәге 313 номерлы боерыгы (алга таба-313 номерлы боерык) (хокукый мәгълүмат рәсми интернет-порталы <http://www.pravo.gov.ru>(30.12.2016);

Россия Юстиция министрлыгының «жирлекләренәң жирле администрацияләре башлыклары һәм жирлекләренәң жирле үзидарәләренәң махсус вәкаләтле вазыйфаи затлары, муниципаль районнарының жирле администрацияләре башлыклары һәм муниципаль районнарының жирле үзидарәләренәң махсус вәкаләтле вазыйфаи затлары тарафыннан нотариаль гамәлләр башкару тәртибе турында инструкцияне раслау хақында " 2017 елның 6 июнәндәге 97 номерлы боерыгы (алга таба-97 номерлы боерык) (Россия газетасы, № 133, 21.06.2017);

дәүләт һәм муниципаль түләүләр турында дәүләт мәгълүмат системасын алып бару тәртибен раслау турында «12.05.2017 ел, №11н Федераль казначылык боерыгы (алга таба-11н боерыгы) (хокукый мәгълүмат рәсми интернет-порталы <http://www.pravo.gov.ru>(25.07.2017);

«Татарстан Республикасында жирле үзидарә турында» 2004 елның 28 июләндәге 45-ТРЗ номерлы Татарстан Республикасы Законы (Татарстан Республикасы, №155-156, 03.08.2004);

Яңа Чишмә муниципаль районы Советының 2015 елның 18 мартындагы 42-247 номерлы карары (алга таба-Устав)белән кабул ителгән «Татарстан Республикасы Яңа Чишмә муниципаль районы» муниципаль берәмлеге Уставы;

Татарстан Республикасы Яңа Чишмә муниципаль районының «Буревестник авыл жирлегә» муниципаль берәмлеге Уставы, Татарстан Республикасы Яңа Чишмә муниципаль районы Буревестник авыл жирлегә Советының 2015 елның 10 мартындагы 38-89 номерлы карары (алга таба-Устав – ;

Яңа Чишмә муниципаль районы Советы карары белән расланган «Яңа Чишмә муниципаль районы Башкарма комитеты турында» 2006 елның 18 февраләндәге 6-44 номерлы нигезләмә (алга таба-ИК турында Нигезләмә);

Татарстан Республикасы Яңа Чишмә муниципаль районы Буревестник авыл жирлегә башлыгының 16.06.2012 ел, № 7 карары белән расланган Татарстан Республикасы Яңа Чишмә муниципаль районы Буревестник авыл жирлегә Башкарма комитетының эчке хезмәт тәртибе кагыйдәләре (алга таба – кагыйдәләр).

1.5. Әлеге Регламентта түбәндәге терминнар һәм билгеләмәләр кулланыла:

документ күчermәсе-документның төп нөсхәсен тулысынча яңадан торгызучы документ һәм аның тышкы билгеләре булмаган, юридик көчкә ия булмаган документ;
документ-текст, тавыш яздыру, сурәтләр һәм (яки) аларның ярашуы рәвешендә теркәлгән, ул аны идентификацияләргә мөмкинлек бирә торган реквизитларга ия һәм жәмәгать куллану һәм саклау максатларында вакыт һәм пространствода тапшыру өчен билгеләнгән.;

выписка-воспроизведение өлеше документ, мәсәлән, клиентның банк саныннан өземтә санының торышын күрсәтә билгеле бер датага.

дәүләт һәм муниципаль хезмәтләр күрсәтү буенча күпфункцияле үзәкнең читтән торып эш урыны-документларны кабул итү һәм бирү, муниципаль районнарның авыл жирлекләрендә мөрәжәгать итүчеләргә консультация бирү тәртибе;

техник хата - муниципаль хезмәт күрсәтүче орган тарафыннан кертелгән һәм документка кертелгән белешмәләрнең (муниципаль хезмәт күрсәтү нәтижәсе), белешмәләр кертелгән документлардагы белешмәләрнең тәңгәл килмәвенә китергән хата (тасвирлама, басма, грамматик яки арифметик хата яисә мондый хата).

Өлеге Регламентта муниципаль хезмәт күрсәтү турында гариза (алга таба - гариза) белән телдән мөрәжәгать аңлашыла.

2. Муниципаль хезмэт күрсәтү стандарты

Муниципаль хезмэт күрсәтү стандарты таләпләре	Стандарт таләпләре эчтәлеге	Муниципаль хезмэт күрсәтүне яки таләпне билгели торган норматив акт
2.1. Муниципаль хезмэт күрсәтү атамасы	Таныклык тугрылык күчермәләрен документлар һәм алардан өзәмтәләр	РФ ДК;
2.2. Муниципаль хезмэт күрсәтүче жирле үзидарә башкарма-боеру органы атамасы	Татарстан Республикасы Яңа Чишмә муниципаль районы Буревестник авыл жирлеге башкарма комитеты	№ 256 боерык
2.3. Муниципаль хезмэт күрсәтү нәтижәсен тасвирлау	Документлар күчермәләренең, алардан өзәмтәләрнең дәрәсләген таныклау буенча нотариаль гамәлләр кылу.	Ару;
2.4. Муниципаль хезмэт күрсәтү вакыты, шул исәптән муниципаль хезмэт күрсәтүдә катнашучы оешмаларга мәрәжәгать итү зарурлыгын исәпкә алып, әгәр мөмкинлеге Россия Федерациясе законнарында каралган булса, Муниципаль хезмэт күрсәтүне туктатып тору вакыты	Документлар күчермәләренең, алардан өзәмтәләрнең дәрәсләген таныклау буенча нотариаль гамәлләр кылудан баш тарту	
2.5. Муниципаль хезмэт күрсәтү өчен законнар яисә башка норматив хокукый актлар нигезендә кирәкле документларның, шулай ук мәрәжәгать итүче тарафыннан тапшырылырга тиешле муниципаль хезмәтләр күрсәтү өчен кирәкле һәм мәжбүри булган хезмэт күрсәтүләрнең тулы исемлеге, аларны мәрәжәгать итүче тарафыннан алу ысуллары, шул исәптән электрон формада, аларны тапшыру тәртибе	<p>1. Мәрәжәгать итүченең шәхесен таныклаучы башка документлар.</p> <p>2. Күләме бер биттән артып киткән күчермәләренең яки алардан өзәмтәләрнең тугрылыгын таныклау өчен тапшырылган документлар соратып алынган, пронумерланган һәм оешма мөһерен оттискасы белән беркетелгән булырга тиеш.</p>	№ 256 боерык

Муниципаль хезмэт күрсәтү стандарты таләпләре	Стандарт таләпләре эчтәлеге	Муниципаль хезмэт күрсәтүне яки таләпне билгели торган норматив акт
2.6. Дәүләт органнары, жирле үзидарә органнары һәм башка оешмалар карамагында булган, шулай ук мәрәжәгать итүче аларны, шул исәптән электрон формада алу ысуллары, аларны бирү тәртибе, дәүләт органы, жирле үзидарә органы яисә әлеге документлар белән эш итүче оешма карамагында булган муниципаль хезмэт күрсәтү өчен норматив хокукий актлар нигезендә кирәкле документларның тулы исемлеге	2.9. Муниципаль хезмэт күрсәтүне туктатып, яки баш тарту өчен нигезләрнең тулы исемлеге хезмэт күрсәтүне туктатып тору өчен нигез каралмаган.	19н боерыгы
2.7. Дәүләт хакимияте органнары (жирле үзидарә органнары) һәм аларның структур бүлекчәләре исемлеге, алар норматив хокукий актларда каралган очракларда муниципаль хезмэт күрсәтүче орган тарафыннан хезмэт күрсәтү өчен таләп ителә	Баш тарту өчен нигезләр:	
2.8. Муниципаль хезмэт күрсәтү өчен кирәкле документларны кабул итүдән баш тарту өчен нигезләрнең тулы исемлеге	1) моңдый гамәл кылу законга каршы килә.	

Муниципаль хезмэт күрсәтү стандарты таләпләре	Стандарт таләпләре эчтәлеге	Муниципаль хезмэт күрсәтүне яки таләпне билгели торган норматив акт
2.9. Муниципаль хезмэт күрсәтүне туктатып тору яки баш тарту өчен нигезләрнең тулы исемлеге	2) гамәл бүтән жирлек яки муниципаль район жирле үзидарә органының вазыйфаи заты (мирас милкен саклау буенча чаралар күрүгә карата һәм кирәк булган очракта, алар белән идарә итү буенча чаралар күрүгә карата) яисә нотариус тарафыннан кылылырга тиеш.	
2.10. Муниципаль хезмэт күрсәтү өчен алына торган дәүләт пошлинасын яисә башка түләүне алу тәртибе, күләме һәм нигезләре	3) нотариаль гамәл кылу турындагы үтенеч белән суд тарафыннан эшкә сәләтсез дип танылган яисә эшкә сәләтсез дип танылган граждан йә кирәкле вәкаләтләре булмаган вәкил мөрәжәгать итте.	
2.11. Муниципаль хезмэт күрсәтү өчен кирәкле һәм мәжбүри булган хезмәтләр күрсәтүгә түләүне алу тәртибе, күләме һәм нигезләре, шул исәптән мондый түләү күләмен исәпләү методикасы турында мәгълүматны да кертеп	4) алыш-биреш закон таләпләренә туры килми	
2.12. Муниципаль хезмэт күрсәтү турында запрос биргәндә һәм мондый хезмәтләр күрсәтү нәтижәсен алганда чиратның максимум вакыты	5) мөрәжәгать итүче тарафыннан документлар тулы күләмдә тапшырылмаган, йә гаризада һәм (яки) документларда тулы булмаган һәм (яки) дәрәс булмаган мәгълүмат бар.	
2.13. Муниципаль хезмэт күрсәтү турында, шул исәптән электрон формада гариза бирүченең үтенечен	2.10. Муниципаль хезмэт күрсәтү өчен өчен алына торган дәүләт пошлинасын яисә башка түләүне алу тәртибе, күләме һәм нигезләре муниципаль хезмэт күрсәтү түләүле нигездә башкарыла.	

Муниципаль хезмэт күрсөтү стандарты таләпләре	Стандарт таләпләре эчтәлеге	Муниципаль хезмэт күрсөтүне яки таләпне билгели торган норматив акт
теркәү срогы		
<p>2.14. Муниципаль хезмэт күрсәтелә торган биналарга, мөрәжәгать итүчеләрне көтү һәм кабул итү урынына, шул исәптән инвалидларга социаль яклау турында Россия Федерациясе законнары нигезендә күрсәтелгән объектларның инвалидлар өчен үтемлелеген тәэмин итүгә, мондый хезмәтләрне күрсәтү тәртибе турында визуаль, текст һәм мультимедиа мәгълүматларын урнаштыру һәм рәсмиләштерүгә карата таләпләр</p>	<p>Дәүләт пошлинасы күләмендә түләнә:</p>	
<p>2.15. Муниципаль хезмэт күрсәтүдән файдалану мөмкинлеге һәм сыйфаты күрсәткечләре, шул исәптән мөрәжәгать итүченең муниципаль хезмэт күрсәткәндә вазыйфаи затлар белән хезмәттәшлеге саны һәм аларның дәвамлылыгы, дәүләт һәм муниципаль хезмәтләр күрсәтүнең күпфункцияле үзәгендә, дәүләт һәм муниципаль хезмәтләр күрсәтүнең күпфункцияле үзәгенең читтәге эш урыннарында муниципаль хезмэт күрсәтү мөмкинлеге, муниципаль хезмэт күрсәтүнең барышы турында мәгълүмат алу мөмкинлеге, шул исәптән мәгълүмати-коммуникацион</p>	<p>документларның күчәрмәләренең тугрылыгын таныклау һәм алардан Өземтә – 10 сум документларның күчәрмәләре яки алардан Өземтә бите өчен.</p>	

Муниципаль хезмэт күрсөтү стандарты таләпләре	Стандарт таләпләре эчтәлеге	Муниципаль хезмэт күрсөтүне яки таләпне билгели торган норматив акт
технологияләр кулланып, муниципаль хезмэт күрсөтүнең барышы турында, шул исәптән мәгълүмат алу мөмкинлеге		
2.16. Электрон формада муниципаль хезмэт күрсөтү үзенчәлекләре	имзаның чынлыгын таныклау:	

3. Административ процедураларның (гамәлләрнең) составы, эзлеклелеге һәм сроклары, аларны үтәү тәртибенә карата таләпләр, шул исәптән күпфункцияле үзәкләрдә, дәүләт һәм муниципаль хезмәтләр күрсәтүнең күпфункцияле үзәгенең ерак эш урыннарында административ процедураларны үтәү үзенчәлекләре

3.1. Муниципаль хезмәт күрсәтүдә эзлекле гамәлләр тасвирламасы

3.1.1. Муниципаль хезмәт күрсәтү түбәндәге процедураларны үз эченә ала:

- 1) мөрәжәгать итүчегә консультация бирү;
- 2) гаризаны кабул итү һәм теркәү;
- 3) муниципаль хезмәт нәтижәләрен әзерләү һәм бирү;

3.1.2. Муниципаль хезмәт күрсәтү буенча гамәлләр эзлеклелеге Блок-схемасы 1 нче кушымтада тәкъдим ителгән.

3.2. Мөрәжәгать итүчегә консультацияләр күрсәтү

3.2.1. Мөрәжәгать итүче шәхсән һәм (яки) телефон аша Башкарма комитетка муниципаль хезмәт күрсәтү тәртибе турында консультацияләр алу өчен мөрәжәгать итә.

Башкарма комитет сәркәтибе, нотариаль гамәлләр башкару өчен җавап бирүче (алга таба – сәркәтип) мөрәжәгать итүчегә, шул исәптән муниципаль хезмәт алу өчен кирәкле документларның составы, формасы һәм эчтәлегенә буенча консультация бирә һәм кирәк булганда гариза бланкын тугыруда ярдәм күрсәтә.

Әлеге пункт белән билгеләнә торган Процедура мөрәжәгать итүче мөрәжәгать иткән көнне гамәлгә ашырыла.

Процедураның нәтижәсе: тәкъдим ителгән документларның составы, формасы һәм эчтәлегенә буенча консультацияләр, кисәтүләр.

3.3. Гаризаны кабул итү һәм теркәү

3.3.1. Мөрәжәгать итүче шәхсән үзе, ышанычлы зат аша муниципаль хезмәт күрсәтү турында язмача гариза бирә һәм әлеге регламентның 2.5 пункты нигезендә документларны башкарма комитетка тапшыра.

3.3.2. Сәркәтип:

мөрәжәгать итүченең шәхесен билгеләү;

гариза бирүченең вәкаләтләрен тикшерү (ышанычнамә буенча эш иткән очракта);

әлеге регламентның 2.5 пунктында каралган документларның булу-булмавын тикшерү;

бирелгән документларның билгеләнгән таләпләргә туры килүен тикшерү (документларның күчәртмәләрен тиешенчә рәсмиләштерү, документларда кул астындагылар, припискалар, сызып алынган сүзләр һәм башка килешмәгән төзәтмәләр булмау).

Кисәтүләр булмаган очракта белгеч башкара:

гаризаны махсус журналда кабул итү һәм теркәү;

мөрәжәгать итүчегә керә торган номерда бирелгән документларны кабул итү датасы, муниципаль хезмәт күрсәтүнең датасы һәм вакыты турында тамгалы гаризаның күчәртмәсен тапшыру.

Әлеге Регламентның 2.8 пунктында каралган документларны кабул итүдән баш тарту өчен нигезләр булган очракта, сәркәтип, документларны кабул итүне алып баручы, мөрәжәгать итүчегә гаризаны теркәү өчен каршылыклар булу турында хәбәр итә һәм тапшырылган документларда ачылган җитешсезлекләргә язмача аңлатып, документларны кире кайтара.

Процедураларның нәтижәсе: кабул ителгән һәм теркәлгән гариза яки мөрәжәгать итүчегә кире кайтарылган Документлар.

3.4. Муниципаль хезмәт нәтижәләрен әзерләү һәм бирү

3.4.1. Сәркатип, гаризаны теркәгәннән соң, башкара:
гаризага кушып бирелә торган документлардагы мәгълүматларны тикшерү;
әлеге Регламентның 2.9 пунктында каралган хезмәт күрсәтүдән баш тарту өчен нигезләрнең булуын тикшерү.

Хезмәт күрсәтүдән баш тарту өчен нигезләр булган очракта, сәркатип мөрәжәгать итүчегә баш тарту сәбәпләре турында хәбәр итә һәм әлеге Регламентның 3.5 пунктында каралган процедураларны башкара.

Нотариаль гамәлне кичектереп тору өчен нигезләр булган очракта сәркатип әлеге Регламентның 3.5 пунктында каралган процедураларны башкара.

Муниципаль хезмәт күрсәтүдән баш тарту өчен нигезләр булмаган очракта белгеч:
нотариаль гамәлләр кылган өчен түләүнең дәрәслеген тикшерә;
документның күчәрмәсен яки документның төп нөсхәсе белән аннан өземтәне аера;
документ күчәрмәләренең, күчәрмәләренең дәрәслеген раслый;
авыл жирлегә башкарма комитетының Россия Федерациясә дәүләт гербы сурәте төшерелгән матбугатын оттиска куя;
нотариаль гамәлләрне теркәү өчен реестрда камилләштерелгән нотариаль гамәлне терки;

гариза бирүчегә таныкланган документларны кире кайтара.

Әлеге Регламентның 3.3 -3.4 пунктлары белән билгеләнә торган процедуралар гариза теркәлгәннән соң 15 минут эчендә гамәлгә ашырыла.

Процедураларның нәтижәсе: нотариуста расланган документларның күчәрмәләре яки гариза бирүчегә тапшырылган өземтәләр.

3.4.2. Сәркатип хезмәт күрсәтүдән баш тарту турында Карар кабул ителгән очракта, нотариаль гамәлләр кылудан баш тарту турында Карар Чыгара. Карар гариза бирүчегә почта аша жиберелә.

Әлеге пункт белән билгеләнә торган процедуралар мөрәжәгать итүче хезмәт күрсәтүне сорап мөрәжәгать иткәннән соң биш көннән дә соңга калмыйча гамәлгә ашырыла.

Процедураларның нәтижәсе: мөрәжәгать итүчегә жиберелгән нотариаль гамәлләр кылудан баш тарту турында карар.

3.5. Нотариаль гамәл кылуны кичектерү

3.5.1. Сәркатип нотариаль гамәл кылуны кичектерергә мөмкин:
физик һәм юридик затлардан өстәмә мәгълүмат соратып алу зарурилыгы;
экспертизага документлар жиберү;
ихтыяж соратып алырга кызыксынган затлар турында булмау, аларның каршы гамәлләр кылу.

Сәркатип мөрәжәгать итүчегә нотариаль гамәл кылуның кичектерелүе турында хәбәр итә.

Әлеге пункт белән билгеләнә торган процедуралар мөрәжәгать итүче мөрәжәгәте көнөндә гамәлгә ашырыла.

Процедураларның нәтижәсе: мөрәжәгать итүчегә нотариаль гамәл кылуның кичектерелүе турында хәбәр итү.

3.5.2. Сәркатип нотариаль гамәл кылуны кичектерү турында Карар кабул ителгәннән соң өстәмә мәгълүмат алу өчен кирәкле запрос әзерли һәм тиешле органга яки кызыксынган затка жиберә.

Әлеге пункт белән билгеләнә торган процедуралар мөрәжәгать итүче мөрәжәгать иткән мизгелдән биш көннән дә соңга калмыйча гамәлгә ашырыла.

Процедураларның нәтижәсе: запрос, жиберелгән тиешле органга яки кызыксынган затка.

3.5.3. Сәркатип запросларга җаваплар кәргәннән соң мөрәжәгать итүчегә хәбәр итә һәм 3.3 пунктларда билгеләнгән тәртиптә хезмәт күрсәтә. - 3.4.

3.6. КФҮ аша муниципаль хезмэт күрсөтү, КФҮнең ерактан торып эш урыны.

КФҮнең эш урыннарында муниципаль хезмэт күрсәтелми.

3.7. Техник хаталарны төзөтү.

3.7.1. Муниципаль хезмэт нәтижәсе булган документта техник хата ачыкланган очракта, мөрәжәгать итүче башкарма комитетка тапшыра:

техник хатаны төзөтү турында гариза (кушымта №2);

мөрәжәгать итүчегә техник хата булган муниципаль хезмэт нәтижәсе буларак бирелгән документ;

юридик көчкә ия булган, техник хатаның булуын таныклаучы Документлар.

Муниципаль хезмэт нәтижәсе булган документта күрсәтелгән белешмәләрдә техник хатаны төзөтү турында гариза мөрәжәгать итүче (вәкаләтле вәкил) тарафыннан шәхсән, яисә почта аша (шул исәптән электрон почта аша), йә дүләт һәм муниципаль хезмәтләрнең бердәм порталы яки дүләт һәм муниципаль хезмәтләр күрсәтүнең күпфункцияле үзегә аша тапшырыла.

3.7.2. Сәркатип техник хатаны төзөтү турында гариза кабул итә, кушымта бирелгән документлар белән гаризаны терки.

Әлеге пункт белән билгеләнә торган Процедура гаризаны теркәгәннән соң бер көн эчендә гамәлгә ашырыла.

Процедураның нәтижәсе: кабул ителгән һәм теркәлгән гариза.

3.7.3. Сәркатип документларны карый һәм хезмэт нәтижәсе булган документка төзәтмәләр кертү максатларында әлеге Регламентның 3.4 пунктында каралган процедураларны гамәлгә ашыра, төзәтелгән документны мөрәжәгать итүчедән (вәкаләтле вәкилдән) техник хата булган документның оригиналын тартып алу белән шәхсән үзе бирә.

Әлеге пункт белән билгеләнә торган Процедура техник хатаны ачыклаганнан яки теләсә кайсы кызыксынган заттан жибәрелгән хата турында гариза алынганнан соң өч көн эчендә гамәлгә ашырыла.

Процедураның нәтижәсе: гариза бирүчегә бирелгән (жибәрелгән) документ.

4. Муниципаль хезмэт күрсәтүне контрольдә тоту тәртибе һәм формалары

4.1. Муниципаль хезмэт күрсәтүнең тулылыгын һәм сыйфатын контрольдә тоту мөрәжәгать итүчеләрнең хокукларын бозу очраklarын ачыклау һәм бетерү, муниципаль хезмэт күрсәтү процедураларының үтәлешен тикшерү, жирле үзидарә органнарының вазыйфаи затларының гамәлләренә (гамәл кылмауларына) карарлар эзерләүне үз эченә ала.

Административ процедураларның үтәлешен контрольдә тоту формалары булып тора:

1) муниципаль хезмэт күрсәтү буенча документлар проектларын тикшерү һәм килештерү. Тикшерү нәтижәсе булып проектларны визалау тора;

2) эшне алып баруны тикшерүне билгеләнгән тәртиптә үткәрелә торган;

3) билгеләнгән тәртиптә муниципаль хезмэт күрсәтү процедураларының үтәлешенә контроль тикшерүләр үткөрү.

Контроль тикшерүләр планлы булырга мөмкин (жирле үзидарә органының ярты еллык яки еллык эш планнары нигезендә гамәлгә ашырыла) һәм планнан тыш булырга мөмкин. Тикшерүләр уздырганда муниципаль хезмэт күрсәтү (комплекслы тикшерүләр) белән бәйле барлык мәсьәләләр яки мөрәжәгать итүченең конкрет мөрәжәгәте буенча карала ала.

Муниципаль хезмэт күрсәткәндә һәм карарлар кабул иткәндә гамәлләрнең үтәлешен контрольдә тоту максатыннан Башкарма комитет житәкчесенә муниципаль хезмэт күрсәтү нәтижәләре турында белешмәләр тапшырыла.

4.2. Муниципаль хезмэт күрсәтү буенча административ процедуралар тарафыннан билгеләнгән гамәлләр эзлеклелеген агымдагы контрольдә тоту жирлек башлыгы тарафыннан башкарыла.

4.3. Агымдагы контрольне гамәлгә ашыручы вазыйфаи затлар исемлеге жирле үзидарә органнарының структур бүлекчәләре турындагы нигезләмәләр һәм вазыйфаи регламентлар белән билгеләнә.

Үткәрелгән тикшерүләр нәтижәләре буенча, гариза бирүчеләрнең хокукларын бозу очраклары ачыкланган очракта, гаепле затлар Россия Федерациясе законнары нигезендә җаваплылыкка тартыла.

4.4. Авыл жирлеге башлыгы мөрәжәгать итүчеләрнең мөрәжәгатьләрен үз вакытында карап тикшерү өчен җаваплы.

Муниципаль хезмэт күрсәтү барышында кабул ителә торган карарлар һәм гамәлләр (гамәл кылмау) өчен вазыйфаи затлар һәм башка муниципаль хезмәткәрләр законда билгеләнгән тәртиптә җаваплы.

4.5. Муниципаль хезмэт күрсәтүне гражданның, аларның берләшмәләре һәм оешмалары ягыннан контрольдә тоту Муниципаль хезмэт күрсәткәндә Башкарма комитет эшчәнлегенең ачыклыгы, муниципаль хезмэт күрсәтү тәртибе турында тулы, актуаль һәм ышанычлы мәгълүмат алу һәм муниципаль хезмэт күрсәтү процессында мөрәжәгатьләргә (шикаятьләргә) судка кадәр карау мөмкинлеге ярдәмендә гамәлгә ашырыла.

5. Муниципаль хезмэт күрсәтүче органнарның, шулай ук аларның вазыйфаи затларының, муниципаль хезмәткәрләрнең карарларына һәм гамәлләренә (гамәл кылмауларына) шикаять бирүнең судка кадәр (судтан тыш) тәртибе

5.1. Муниципаль хезмэт алучылар Башкарма комитет хезмәткәрләренең Муниципаль хезмэт күрсәтүдә катнашучы гамәлләренә (гамәл кылмауларына) судка кадәр тәртиптә шикаять бирергә хокуклы.

Мөрәжәгать итүче шикаять белән, шул исәптән түбәндәге очракларда мөрәжәгать итә ала:

1) муниципаль хезмэт күрсәтү турында мөрәжәгать итүченең үтенечен теркәү вакытын бозу;

2) муниципаль хезмэт күрсәтү вакытын бозу;

3) мөрәжәгать итүчедән муниципаль хезмэт күрсәтү өчен Россия Федерациясе, Татарстан Республикасы, Яңа Чишмә муниципаль районының норматив хокукый актларында каралмаган документларны таләп итү.;

4) мөрәжәгать итүченең муниципаль хезмэт күрсәтү өчен Россия Федерациясе, Татарстан Республикасы, Яңа Чишмә муниципаль районының норматив хокукый актларында каралган документларны кабул итүдән баш тартуы;

5) федераль законнарда һәм алар нигезендә кабул ителгән Россия Федерациясенең башка норматив хокукый актларында, Татарстан Республикасы законнары һәм башка норматив хокукый актларында, муниципаль хокукый актларда баш тарту нигезләре каралмаган булса, Муниципаль хезмэт күрсәтүдән баш тарту.;

6) мөрәжәгать итүчедән муниципаль хезмэт күрсәткәндә Россия Федерациясе, Татарстан Республикасы, Яңа Чишмә муниципаль районы норматив хокукый актларында каралмаган түләү таләбе;

7) Башкарма комитетның, Башкарма комитетның вазыйфаи затының муниципаль хезмэт күрсәтү нәтижәсендә бирелгән документларда бирелгән хаталарны һәм хаталарны төзәтүдән баш тартуы яисә мондый төзәтмәләрнең билгеләнгән срогын бозу.

8) муниципаль хезмэт күрсәтү нәтижәләре буенча документлар бирү вакытын яки тәртибен бозу;

9) федераль законнарда һәм алар нигезендә кабул ителгән Россия Федерациясенең башка норматив хокукый актларында, Татарстан Республикасы законнары һәм башка норматив хокукый актларында, муниципаль хокукый актларда каралмаган булса, Муниципаль хезмәт күрсәтүне туктатып тору.

5.2. Муниципаль хезмәт күрсәтүче органның, муниципаль хезмәт күрсәтүче органның вазыйфаи затының, муниципаль хезмәт күрсәтүче орган житәкчесенең карарларына һәм гамәлләренә (гамәл кылмауларына) шикаять язмача кәгазьдә яки электрон формада бирелә.

Шикаять почта аша, КФҮ аша, "Интернет" мәгълүмат-телекоммуникация челтәреннән, Яңа Чишмә муниципаль районының рәсми сайтынан (<http://novosheshminsk.tatarstan.ru>) Татарстан Республикасы дәүләт һәм муниципаль хезмәтләр күрсәтүнең бердәм порталын булдыру <http://uslugi.tatar.ru/> дәүләт һәм муниципаль хезмәтләр (функцияләр) бердәм порталын булдыру <http://www.gosuslugi.ru/>), шулай ук кабул ителергә мөмкин каршындагы шәхси кабул итү мөрәжәгать итүченең.

5.3. Муниципаль хезмәт күрсәтүче органга яисә югары органга (аның булганда) кәргән шикаять аны теркәгәннән соң унбиш эш көне эчендә, ә муниципаль хезмәт күрсәтүче органга шикаять биргән очракта, мөрәжәгать итүчедән документларны кабул итүдән баш тарткан очракта йә жибәрелгән хаталарны һәм хаталарны төзәтүдән баш тарткан очракта, яисә мондый төзәтмәләрнең билгеләнгән срогы бозылган очракта - аны теркәгән көннән биш эш көне эчендә карап тикшерелергә тиеш.

5.4. Шикаять үз эченә түбәндәге мәгълүматны алырга тиеш:

1) хезмәт күрсәтүче органның, хезмәт күрсәтүче органның вазыйфаи затының яисә муниципаль хезмәткәрнең исеме, аларның карарларына һәм гамәлләренә (гамәл кылмауларына) шикаять белдерелә торган карарлар;

2) гариза бирүченең фамилиясе, исеме, атасының исеме (соңгысы - булган очракта), гариза бирүченең - физик затның яшәү урыны турында мәгълүматлар, гариза бирүченең - юридик затның урнашу урыны турында белешмәләр, шулай ук элемент өчен телефон номеры (номерлары), электрон почта адресы (булган очракта) һәм гариза бирүчегә җавап жибәрелергә тиешле почта адресы (булганда).;

3) муниципаль хезмәт күрсәтүче органның, муниципаль хезмәт күрсәтүче органның вазыйфаи затының яисә муниципаль хезмәткәрнең шикаять белдерелә торган карарлары һәм гамәлләре (гамәл кылмавы) турында белешмәләр;

4) мөрәжәгать итүче хезмәт күрсәтүче органның яисә муниципаль хезмәткәрнең карары һәм гамәлләре (гамәл кылмавы) белән килешмәгән дәлилләр.

5.5. Шикаятькә шикаятьтә бәян ителгән хәлләрне раслый торган документларның күчәрмәләре беркетелергә мөмкин. Бу очракта шикаятьтә аңа кушып бирелә торган документлар исемлеге китерелә.

5.6. Шикаять аңа муниципаль хезмәт алучысы тарафыннан имза салына.

5.7. Шикаятьне карау нәтижәләре буенча түбәндәге карарларның берсе кабул ителә:

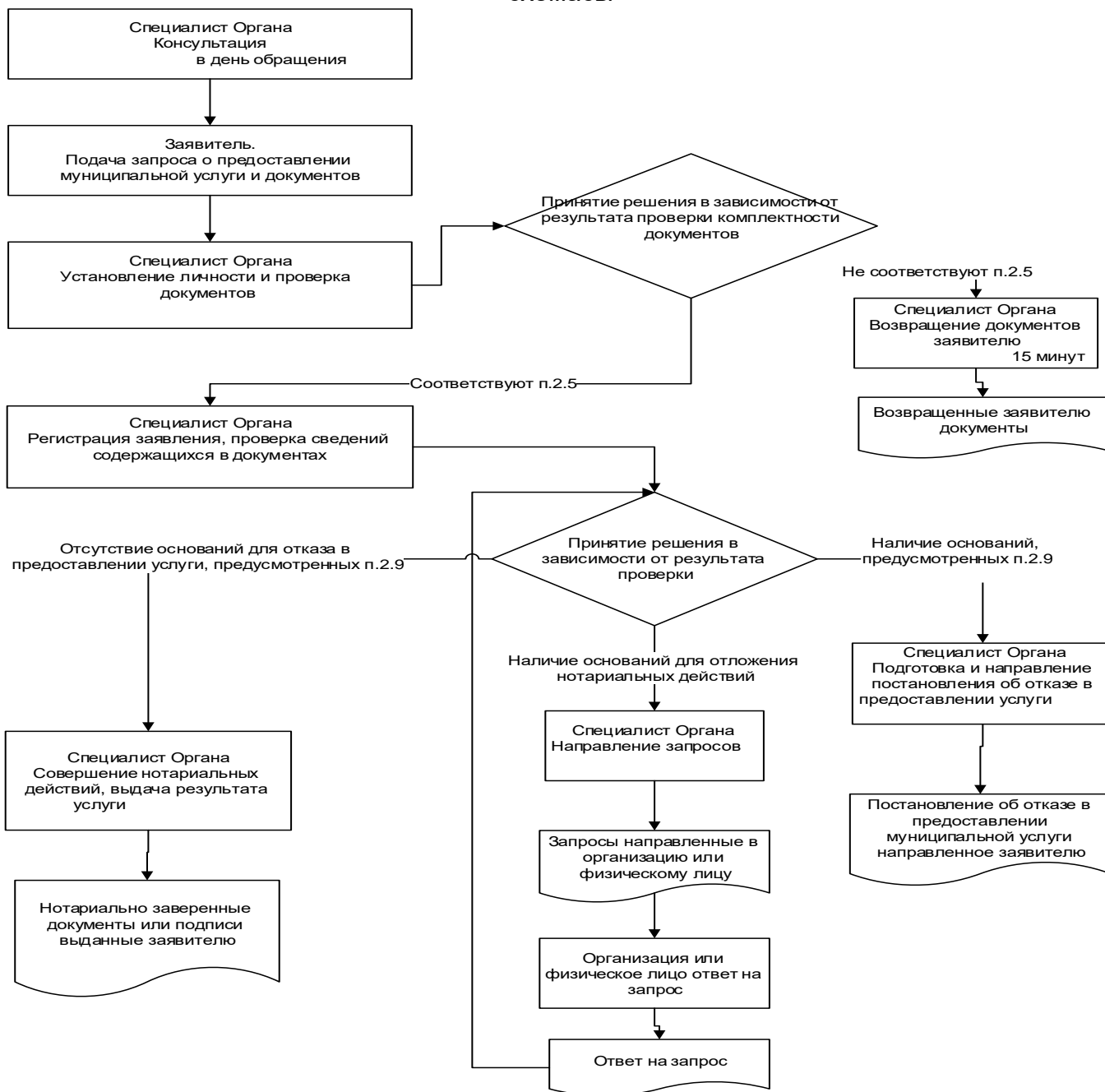
1) шикаять, шул исәптән, кабул ителгән карарны юкка чыгару, дәүләт хезмәте күрсәтү нәтижәсендә бирелгән документларда жибәрелгән хаталарны һәм хаталарны төзәтү, Россия Федерациясе норматив хокукый актларында, Татарстан Республикасы норматив хокукый актларында, муниципаль хокукый актларда алынмаган акчаларны мөрәжәгать итүчегә кире кайтару рәвешендә дә, канәгатьләнделә;

2) шикаятьне канәгатьләндерүдән баш тарта.

Өлеге пунктта күрсәтелгән карар кабул ителгән көннән соң килә торган көннән дә соңга калмыйча мөрәжәгать итүчегә язмача һәм мөрәжәгать итүче теләге буенча электрон формада шикаятьне карау нәтижәләре турында мотивлаштырылган җавап жибәрелә.

5.8. Шикаятьне карау барышында яки нәтижәләре буенча административ хокук бозу яки җинаять составының билгеләре билгеләнгән очракта, вазыйфаи зат, шикаятьләрне карау буенча вәкаләтләр бирелгән хезмәткәр булган материалларны кичекмәстән прокуратура органнарына жибәреләр.

Муниципаль хезмэт күрсәтү буенча гамәлләр эзлеклелеге Блок-схемасы



Житөкче
Татарстан Республикасы Яңа Чишмә
муниципаль районы Буревестник авыл
жирлеге башкарма комитеты
Алдыннан: _____

Гариза төзөтү турында техник хаталар

Муниципаль хезмәт күрсәтүдә жибәрелгән хата турында хәбәр итәм

(хезмәт күрсәтү атамасы)

Таптыгызмы: _____

Дәрәс мәгълүмат: _____

Рөхсәт ителгән техник хатаны төзөтүгезне һәм муниципаль хезмәт нәтижәсе булган документка тиешле үзгәрешләр кертүгезне сорыйм.

Түбәндәге документларны терким:

- 1.
- 2.
- 3.

Техник хатаны төзөтү турында гаризаны кире кагу турында Карар кабул ителгән очракта, мондый карарны жибәрүгезне сорыйм:

электрон документ юллау юлы белән E-mail адресына: _____;

кәгазьдә расланган күчermә рәвешендә почта аша почта жибәрелгән адрес буенча:

_____.

Үз ризалыгымны, шулай ук шәхси мәгълүматларны эшкәртүгә (жыю, системалаштыру, туплау, саклау, төгәлләштерү, яңарту, үзгәртү), куллану, тарату (шул исәптән тапшыру), персонал мәгълүматларны зарарсызлау, блокклау, юк итү, шулай ук муниципаль хезмәт күрсәтү кысаларында персонал мәгълүматларны эшкәртү өчен кирәк булган башка гамәлләр), шул исәптән автоматлаштырылган режимда, алар нигезендә муниципаль хезмәт күрсәтүче орган тарафыннан карарлар кабул итүне дә кертәп, карарлар кабул итүне раслыйм.

Минем шәхесемә караган һәм мин тәкъдим иткән гаризамга кертелгән, шулай ук мин керткән мәгълүматларның дәрәс булуын чын-чынлап раслыйм. Гаризага кушып бирелгән документлар (документларның күчermәләре) Россия Федерациясе законнары белән билгеләнгән таләпләргә туры килә, гариза тапшырган вакытта бу документлар гамәлдә һәм дәрәс белешмәләр була.

Телефон аша миңа тәкъдим ителгән муниципаль хезмәтләрнең сыйфатын бәяләү буенча сораштыруда катнашырга ризалык бирәм: _____.

_____ (_____)
(дата) (имза) (Ф. и. о.)

Муниципаль хезмәт күрсәтү өчен җаваплы һәм аның үтәлешен контрольдә тотуны гамәлгә ашыручы вазыйфаи затларның реквизитлары

Татарстан Республикасы Яңа Чишмә муниципаль районы Буревестник авыл җирлеге
башкарма комитеты

Вазифа	Телефон	Электрон адрес
Авыл җирлеге башлыгы	8(84348) 36-0-97	Burev.Nsm@tatar.ru
Башкарма комитет сәркатибе	8(84348) 36-1-31	Burev.Nsm@tatar.ru

Татарстан Республикасы Яңа Чишмә муниципаль районы Буревестник авыл җирлеге
Советы

Вазифа	Телефон	Электрон адрес
Авыл җирлеге башлыгы	8(84348) 36-0-97	Burev.Nsm@tatar.ru