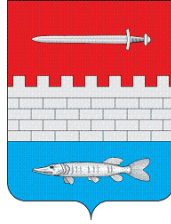


**ИСПОЛНИТЕЛЬНЫЙ КОМИТЕТ
БУРЕВЕСТИКОВСКОГО
СЕЛЬСКОГО ПОСЕЛЕНИЯ
НОВОШЕШМИНСКОГО
МУНИЦИПАЛЬНОГО РАЙОНА**

423194, с. Слобода Волчья, ул. Центральная, 29



**ТАТАРСТАН РЕСПУБЛИКАСЫ
ЯҢА ЧИШМӘ МУНИЦИПАЛЬ
РАЙОНЫ БУРЕВЕСТИК
АВЫЛ ЖИРЛЕГЕ БАШКАРМА
КОМИТЕТЫ**

423194, Волчья Бистәсе, Үзәк урамы, 29

тел.: (8-84348) 36-1-31, факс: (8-84348) 36-0-97, Burev.Nsm@tatar.ru

КАРАР

КАРАР

2018 елның 3 сентябре

№21

"Белешмә (өземтә) бирү буенча муниципаль хезмәт күрсәтүнең административ регламентын раслау турында»

«Дәүләт һәм муниципаль хезмәтләр күрсәтүне оештыру турында» 2010 елның 27 июлендәге 210-ФЗ номерлы Федераль законны гамәлгә ашыру максатларында, Татарстан Республикасы Министрлар Кабинетының «Татарстан Республикасы дәүләт хакимияте башкарма органнары тарафыннан дәүләт хезмәтләре күрсәтүнең административ регламентларын эшләү һәм раслау тәртибен раслау һәм Татарстан Республикасы Министрлар Кабинетының кайбер карарларына үзгәрешләр кертү турында» 2010 елның 2 ноябрәндәге 880 номерлы карарына таянып, Татарстан Республикасы Министрлар Кабинетының аерым карарларына үзгәрешләр кертү турында " 2010 елның 2 ноябрәндәге 880 номерлы карары белән расланган Татарстан Республикасы Министрлар Кабинетының аерым карарларына үзгәрешләр кертү, Татарстан Республикасы Яңа Чишмә муниципаль районы Башкарма комитетының «Яңа Чишмә муниципаль районы жирле үзидарә органнары тарафыннан күрсәтелә торган муниципаль хезмәт күрсәтүләренең административ регламентларын һәм муниципаль хезмәт күрсәтүләренең реестрын алып бару тәртибе турындагы нигезләмәне раслау һәм эшләү тәртибен раслау турында» гы 21.02.2011 ел, №46 карары (13.12.2011 ел, №493, 07.06.2012 ел, № 228 карар) нигезендә, Татарстан Республикасы Яңа Чишмә муниципаль районы Буревестник авыл жирлеге башкарма комитеты, Татарстан Республикасы Яңа Чишмә муниципаль районы Буревестник авыл жирлеге башкарма комитеты

КАРАР БИРӨ:

1. Белешмә (өземтә) бирү буенча муниципаль хезмәт күрсәтүнең административ регламентын раслау (кушымта итеп бирелә).

2. Яңа Чишмә муниципаль районы Буревестник авыл жирлеге башкарма комитеты карарын дәрәс түгел дип тану Татарстан Республикасы «белешмә (өземтә) бирү буенча муниципаль хезмәт күрсәтүнең административ регламентын раслау турында» 2018 ел, 3 май, 17 нче карары белән расланган.

3. Татарстан Республикасы Министрлар Кабинетының «Буревестник авыл жирлеге Башкарма комитетының» белешмә (өзөмтә) бирү буенча муниципаль хезмәт күрсәтүнең административ регламентын раслау турында "2016 ел, 15 февраль, 7 нче карары үз көчен югалткан дип санау хакында" 2016 ел, 15 февраль, 7 нче карары

4. Әлеге карарны Интернет «мәгълүмат - телекоммуникация чөлтөрөндө Татарстан Республикасы хокукый мәгълүмат рәсми порталының рәсми сайтында бастырып чыгарырга (халыкка житкерергә) <http://pravo.tatarstan.ru> бу Яңа Чишмә муниципаль районының рәсми сайтында <http://novosheshminsk.tatarstan.ru> к

5. Әлеге карарның үтөлешен контрольдә тотам.

Татарстан Республикасы
Яңа Чишмә муниципаль районы
Буревестник авыл жирлеге башлыгы



И.Н. Улитин

Административ регламент
белешмә бирү буенча муниципаль хезмәт күрсәтү (өземтәләр)

1.1. Муниципаль хезмәт күрсәтүнең әлеге Административ регламенты (алга таба - Регламент) белешмә (өземтә) бирү буенча муниципаль хезмәт күрсәтүнең стандартын һәм тәртибен (алга таба-муниципаль хезмәт) билгели.

1.2. Муниципаль хезмәт алучылар: физик затлар (алга таба-гариза бирүче).

1.3. Муниципаль хезмәт Татарстан Республикасы Яңа Чишмә муниципаль районының Буревестник авыл жирлегә башкарма комитеты (алга таба – Башкарма комитет) тарафыннан күрсәтелә.

Муниципаль хезмәт башкаручы-авыл жирлегә башкарма комитеты сәркатибе

1.3.1. Башкарма комитетның урнашу урыны: Идел Бистәсе авылы, Үзәк урамы, 29 йорт
Эш графигы:

дүшәмбе-жомга: 8.00-16.15;

шимбә, якшәмбе: ял көннәре.

Ял һәм туклану өчен тәнәфес вакыты эчке хезмәт тәртибе кагыйдәләре белән билгеләнә.

Белешмә өчен телефон: 8 (84348) 36-1-31

Шәхесне раслаучы документлар буенча узу.

1.3.2. «Интернет» мәгълүмат-телекоммуникация чөлтөрөндәгә (алга таба – «Интернет " чөлтөрә) муниципаль район рәсми сайтының адресы: <http://novosheshminsk.tatarstan.ru> к

1.3.3. Дөүлөт хөзмәте турында мәгълүмат алырга мөмкин:

1) Башкарма комитет биналарында урнашкан Муниципаль хөзмәт турында визуаль һәм текстлы мәгълүматны үз эченә алган мәгълүмат стендлары аша мөрәжәгать итүчеләр белән эшлөү өчен;

2) «Интернет» чөлтөрә аша Яңа Чишмә муниципаль районының рәсми сайтында (<url> <http://novosheshminsk.tatarstan.ru> к

3) Татарстан Республикасы дөүлөт һәм муниципаль хөзмәтләр Порталында (<http://uslugi.k.tatar.ru/>);

4) дөүлөт һәм муниципаль хөзмәтләр (функцияләр) бердәм порталында (<http://www.gosuslugi.ru/>;

5) Башкарма комитетта:

телдән мөрәжәгать иткөндө-шәхсән яки телефон аша;

язмача (шул исәптән электрон документ формасында) мөрәжәгать иткөндө – көгазьдө почта аша, электрон почта аша.

1.3.4. Муниципаль хөзмәт күрсәтү мәсьәләләре буенча мәгълүмат авыл жирлегә башкарма комитеты сәркатибе тарафыннан муниципаль районның рәсми сайтында һәм авыл жирлегә башкарма комитеты биналарында, гариза бирүчеләр белән эшлөү өчен, мәгълүмати стендларда урнаштырыла. Мәгълүмат стендларында урнаштырылган мәгълүмат үз эченә пунктлардагы (пунктлардагы) муниципаль хөзмәт турында мәгълүматны ала) 1.1, 1.3.1, 2.3, 2.5, 2.8, 2.10, 2.11, 5.1 әлеге Регламент

1.4. Муниципаль хөзмәт күрсәтү нигезөндө башкарыла:

1994 елның 30 ноябрәндәге 51-ФЗ номерлы Россия Федерациясе Граждан кодексы (Россия Федерациясе законнары жыелышы, 05.12.1994, № 32, 3301 ст.) (алга таба-РФ ГК);

25.10.2001 ел, № 136-ФЗ Россия Федерациясе Жир кодексы (Россия Федерациясе законнары жыелышы, 29.10.2001, №44, 4147 ст.) (алга таба – РФ ЗК);

2004 елның 29 декабрәндәге 188-ФЗ номерлы Россия Федерациясе Торак кодексы (Россия Федерациясе законнары жыелышы, 03.01.2005, № 1 (1 өлеш), 14 ст. (алга таба – РФ ТК);

«Дәүләт һәм муниципаль хезмәтләр күрсәтүне оештыру турында» 27.07.2010 елдагы 210-ФЗ номерлы Федераль закон нигезендә Россия Федерациясе законнары жыелышы, 02.08.2010, №31, 4179 ст.) (алга таба-210-ФЗ номерлы Федераль закон);

"Нотариат турында» Россия Федерациясе законнары нигезләре (утв. РФ ВС 11.02.1993 № 4462-1) (Российская газета, № 49, 13.03.1993);

"Ветераннар турында" 12.01.1995 ел, №5-ФЗ Федераль закон (09.12.2010 ел редакциясендә) (Россия Федерациясе законнары жыелышы, 16.01.1995, №3, 168 ст.) (алга таба - 5-ФЗ);

«Күчәмсез мөлкәткә хокукларны һәм аның белән алыш-бирешләрне дәүләт теркәвенә алу турында» 21.07.1997 ел, №122-ФЗ Федераль закон (Россия Федерациясе законнары жыелышы, 28.07.1997, №30, 3594 ст.) (алга таба - 122-ФЗ);

«Россия Федерациясендә жирле үзидарә оештыруның гомуми принциплары турында» 06.10.2003 ел, №131-ФЗ Федераль закон (Россия Федерациясе законнары жыелышы, 06.10.2003, № 40, ст. 3822) (алга таба - 131-ФЗ);

"Крестьян (фермер) хужалыгы турында" 2003 елның 11 июнендәге 74-ФЗ номерлы Федераль закон (2009 елның 30 октябрәндәге редакция) (алга таба-законнар жыелышы), 16.06.2003, №24, ст. 2249) (алга таба – 74-ФЗ номерлы Федераль закон);

Россия Федерациясе Авыл хужалыгы министрлыгының «жирлекләренәң жирле үзидарә органнары һәм шәһәр округларының жирле үзидарә органнары тарафыннан хужалык китапларын алып бару рәвешен һәм тәртибен раслау турында» 2010 елның 11 октябрәндәге 345 номерлы боерыгы (федераль башкарма хакимият органнарының норматив актлары бюллетене, №50, 13.12.2010) (алга таба – 345 боерык);

«Гражданның жир кишәрлегенә хокукы булу турында хужалык кенәгәсеннән өзәмтә формасын раслау турында " 07.03.2012 № П-103 боерыгы (алга таба-Росрегистрация боерыгы.

«Татарстан Республикасында жирле үзидарә турында» 2004 елның 28 июлендәге 45-ТРЗ номерлы Татарстан Республикасы Законы (Татарстан Республикасы, №155-156, 03.08.2004) (алга таба-45-ТРЗ номерлы Татарстан Республикасы Законы);

Яңа Чишмә муниципаль районы Советының 2015 елның 10 мартындагы 42-247 номерлы карары (алга таба-Устав);

Татарстан Республикасы Яңа Чишмә муниципаль районының «Буревестник авыл жирлегә» муниципаль берәмлеге Уставы, Татарстан Республикасы Яңа Чишмә муниципаль районы Буревестник авыл жирлегә Советының 2015 елның 10 мартындагы 38 -89 номерлы карары (алга таба-Устав – ;

Татарстан Республикасы Яңа Чишмә муниципаль районы Советының 2015 елның 18 мартындагы 42-248 номерлы карары белән кабул ителгән «Татарстан Республикасы Яңа Чишмә муниципаль районы Башкарма комитеты турында» нигезләмә;

Татарстан Республикасы Яңа Чишмә муниципаль районы Буревестник авыл жирлегә башлыгының 27.06.2012 ел, № 7 карары белән расланган Татарстан Республикасы Яңа Чишмә муниципаль районы Буревестник авыл жирлегә Башкарма комитетының эчке хезмәт тәртибе кагыйдәләре (алга таба – кагыйдәләр).

1.5. Әлеге Регламентта түбәндәге терминнар һәм билгеләмәләр кулланыла:

жирле үзидарэ органнары тарафыннан бирелэ торган белешмэ (Өземтэ) астында түбэндәгеләр аңлана: гаилә составы турында белешмэ, яшәү урыныннан белешмэ, хужалык кенәгәсеннән өземтэ, йорт кенәгәсеннән өземтэ, үлгән көнөндә яшәү урыныннан белешмэ, шәхси торак йортларда яшәүчеләргә алдагы яшәү урыныннан белешмэ, жир участогына белешмэ, йорт хужалыгына белешмэ.

дәүләт һәм муниципаль хезмәтләр күрсәтү буенча күпфункцияле үзәкнең читтән торып эш урыны-документларны кабул итү һәм бирү, муниципаль районнарның авыл жирлекләрендә мөрәжәгать итүчеләргә консультация бирү тәртибе;

техник хата - муниципаль хезмәт күрсәтүче орган тарафыннан кертелгән һәм документка кертелгән белешмәләрнең (муниципаль хезмәт күрсәтү нәтижәсе), белешмәләр кертелгән документлардагы белешмәләрнең тәңгәл килмәвенә китергән хата (тасвирлама, басма, грамматик яки арифметик хата яисә мондый хата).

Әлеге Регламентта муниципаль хезмәт күрсәтү турында гариза (алга таба - гариза) астында муниципаль хезмәт күрсәтү турында запрос аңлашыла (27.07.2010 ел, №210-ФЗ Федераль законның 2 ст.2 п.). Гариза стандарт бланкта тутырыла (1 нче кушымта).

2. Муниципаль хезмэт күрсәтү стандарты

Муниципаль хезмэт күрсәтү стандартына таләпләр	Стандарт таләпләре эчтәлеге	Хезмэт күрсәтүне яки таләпне билгели торган норматив акт
2.1. Муниципаль хезмэт күрсәтү атамасы	Белешмә (өземтә)бирү	Уставына авыл җирлеге
2.2. Муниципаль хезмэт күрсәтүче җирле үзидарә башкарма-боеру органы атамасы	Татарстан Республикасы Яңа Чишмә муниципаль районы Буревестник авыл җирлеге башкарма комитеты	РФ ГК, РФ ЗК, РФ ТК, «нотариат турында» закон нигезләре, 122-ФЗ, 74-ФЗ, 210-ФЗ, Росрегистрация боерыгы
2.3. Муниципаль хезмэт күрсәтү нәтижәсен тасвирлау	Белешмә (Өземтә).	Уставына авыл җирлеге
2.4. Муниципаль хезмэт күрсәтү вакыты, шул исәптән муниципаль хезмэт күрсәтүдә катнашучы оешмаларга мөрәҗәгать итү зарурлыгын исәпкә алып, әгәр мөмкинлеге Россия Федерациясе законнарында каралган булса, Муниципаль хезмэт күрсәтүне туктатып тору вакыты	Муниципаль хезмэт күрсәтүдән язмача баш тарту	
2.5. Муниципаль хезмэт күрсәтү өчен законнар яисә башка норматив хокукый актлар нигезендә кирәкле документларның, шулай ук мөрәҗәгать итүче тарафыннан тапшырылырга тиешле муниципаль хезмәтләр күрсәтү өчен кирәкле һәм мәҗбүри булган хезмэт күрсәтүләрнең тулы исемлеге, аларны мөрәҗәгать итүче тарафыннан алу ысуллары, шул исәптән электрон формада, аларны тапшыру тәртибе	Гаризаны теркәгәннән соң өч көннән дә артмый.	Уставына авыл җирлеге
2.6 дөүләт органнары, җирле	Муниципаль хезмэт күрсәтүдән язмача баш тарту	РФ ГК, РФ ЗК, РФ ТК,

<p>үзидарә органнары һәм башка оешмалар карамагында булган, шулай ук мөрәжәгать итүче аларны, шул исәптән электрон формада алу ысуллары, аларны тапшыру тәртибе, дәүләт органы, жирле үзидарә органы яисә әлеге документлар белән эш итүче оешма карамагында булган муниципаль хезмәт күрсәтү өчен норматив хокукий актлар нигезендә кирәкле документларның тулы исемлеге</p>		<p>«нотариат турында» закон нигезләре, 122-ФЗ, 74-ФЗ, 210-ФЗ, Росрегистрация боерыгы</p>
<p>2.7. Дәүләт хакимияте органнары (жирле үзидарә органнары) һәм аларның структур бүлекчәләре исемлеге, алар норматив хокукий актларда каралган очракларда муниципаль хезмәт күрсәтүче орган тарафыннан хезмәт күрсәтү өчен таләп ителә</p>	<p>Муниципаль хезмәт күрсәтү вақытын туктатып тору каралмаган</p>	
<p>2.8. Муниципаль хезмәт күрсәтү өчен кирәкле документларны кабул итүдән баш тарту өчен нигезләрнең тулы исемлеге</p>	<p>Хезмәт күрсәтү турында гариза (телдән яки язмача).</p>	
<p>2.9. Муниципаль хезмәт күрсәтүне туктатып тору яки баш тарту өчен нигезләрнең тулы исемлеге</p>	<p>№ 2 кушымта нигезендә документлар (оригиналлар).</p>	
<p>2.10. Муниципаль хезмәт күрсәтү өчен алына торган дәүләт пошлинасын яисә башка түләүне алу тәртибе, күләме һәм нигезләре</p>	<p>Язма рәвештә гариза бер нөсхәдә тапшырыла.</p>	
<p>2.11. Муниципаль хезмәт күрсәтү өчен кирәкле һәм мәжбүри булган хезмәтләр күрсәтүгә түләүне алу тәртибе, күләме һәм нигезләре, шул</p>	<p>Муниципаль хезмәт алу өчен гариза бланкын гариза бирүче Башкарма комитетта шәхси мөрәжәгать иткәндә алырга мөмкин. Бланкның электрон формасы Башкарма комитетның рәсми сайтында</p>	

исәптән мондый түләү күләмен исәпләү методикасы турында мәгълүматны да кертеп	урнаштырылган.	
2.12. Муниципаль хезмәт күрсәтү турында запрос биргәндә һәм мондый хезмәтләр күрсәтү нәтижәсен алганда чиратның максималь вақыты	Гариза һәм кушып бирелә торган документлар мөрәжәгать итүче тарафыннан кәгазьдә түбәндәге ысулларның берсе белән тапшырылырга (жибәрелергә) мөмкин:	
2.13. Муниципаль хезмәт күрсәтү турында, шул исәптән электрон формада гариза бирүченең үтенечен теркәү срогы	шәхсән (гариза бирүче исемненән ышанычнамә нигезендә эш итүче зат);	
2.14. Муниципаль хезмәт күрсәтелә торган биналарга, мөрәжәгать итүчеләрне көтү һәм кабул итү урынына, шул исәптән инвалидларга социаль яклау турында Россия Федерациясе законнары нигезендә күрсәтелгән объектларның инвалидлар өчен үтемлелеген тәэмин итүгә, мондый хезмәтләрне күрсәтү тәртибе турында визуаль, текст һәм мультимедиа мәгълүматларын урнаштыру һәм рәсмиләштерүгә карата таләпләр	почта аша.	
2.15. Муниципаль хезмәт күрсәтүдән файдалану мөмкинлеге һәм сыйфаты күрсәткечләре, шул исәптән мөрәжәгать итүченең муниципаль хезмәт күрсәткәндә вазыйфаи затлар белән хезмәттәшлеге саны һәм аларның дәвамлылыгы, дәүләт һәм муниципаль хезмәтләр күрсәтүнең	Гариза һәм документлар, шулай ук, мөрәжәгать итүче тарафыннан, көчәйтелгән квалификацияле электрон имза белән, гомуми файдаланудагы мәгълүмат-телекоммуникация челтәрләре, шул исәптән «Интернет» мәгълүмат-телекоммуникация челтәре аша, һәм дәүләт һәм муниципаль хезмәтләрнең бердәм порталы аша имзаланган электрон документ рәвешендә тапшырылырга мөмкин (жибәрелә).	

<p>күпфункцияле үзәгендә, дәүләт һәм муниципаль хезмәтләр күрсәтүнең күпфункцияле үзәгенең ерак эш урыннарында муниципаль хезмәт күрсәтү мөмкинлеге, муниципаль хезмәт күрсәтүнең барышы турында мәгълүмат алу мөмкинлеге, шул исәптән мәгълүмати-коммуникацион технологияләр кулланып</p>		
<p>2.16. Электрон формада муниципаль хезмәт күрсәтү үзенчәлекләре</p>	<p>Закон нигезендә муниципаль хезмәт күрсәтү турында электрон формада гариза бирү каралган очракта, гариза Татарстан Республикасы дәүләт һәм муниципаль хезмәтләр Порталы аша тапшырыла .http://uslugi.ktatar.ru/ / дәүләт һәм муниципаль хезмәтләр (функцияләр) Бердәм порталы (http://www.gosuslugi.ru/)</p>	

3. Административ процедураларның составы, эзлеклелеге һәм сроклары, аларны үтәү тәртибенә карата таләпләр, шул исәптән күпфункцияле үзәкләрдә, дәүләт һәм муниципаль хезмәтләр күрсәтүнең күпфункцияле үзәгенең ерак эш урыннарында административ процедураларны үтәү үзенчәлекләре

3.1. Муниципаль хезмәт күрсәтүдә эзлекле гамәлләр тасвирламасы

3.1.1. Муниципаль хезмәт күрсәтү түбәндәге процедураларны үз эченә ала:

- 1) мөрәжәгать итүчегә консультация бирү;
- 2) гаризаны кабул итү һәм теркәү;
- 3) муниципаль хезмәт нәтижеләрен эзерләү;
- 4) гариза бирүчегә муниципаль хезмәт нәтижәсен бирү.

3.1.2. Муниципаль хезмәт күрсәтү буенча гамәлләр эзлеклелеге Блок-схемасы 1 нче кушымтада тәкъдим ителгән.

3.2. Мөрәжәгать итүчегә консультацияләр күрсәтү

3.2.1. Мөрәжәгать итүче шәхсән һәм (яки) телефон аша муниципаль хезмәт күрсәтү тәртибе турында консультацияләр алу өчен Башкарма комитетка мөрәжәгать итә.

Башкарма комитет секретаре мөрәжәгать итүчегә, шул исәптән, муниципаль хезмәт алу өчен кирәкле документларның составы, формасы һәм эчтәлегенә буенча консультацияләр бирә һәм кирәк булганда гариза бланкын тутыруда ярдәм күрсәтә.

Әлегә пункт белән билгеләнә торган Процедура мөрәжәгать итүче мөрәжәгать иткән көнне гамәлгә ашырыла.

Процедураның нәтижәсе: тәкъдим ителгән документларның составы, формасы һәм эчтәлегенә буенча консультацияләр, кисәтүләр.

3.3. Гаризаны кабул итү һәм теркәү

3.3.1. Мөрәжәгать итүче шәхсән, ышанычлы зат яисә КФҮ аша белешмә (өземтә) бирү турында язмача гариза бирә һәм әлегә регламентның 2.5 пункты нигезендә авыл башкарма комитетына документлар тапшыра.

3.3.2. Башкарма комитет сәркатибе:

гаризаны махсус журналда кабул итү һәм теркәү;

мөрәжәгать итүчегә керә торган номерда бирелгән документларны кабул итү датасы, муниципаль хезмәт күрсәтүнең датасы һәм вакыты турында тамгалы гаризаның күчәрмәсен тапшыру.

Әлегә пункт белән билгеләнә торган процедуралар гамәлгә ашырыла:

гаризалар һәм документлар 15 минут эчендә кабул ителә;

гаризаны теркәү гариза кәргән мизгелдән бер көн эчендә.

Процедураларның нәтижәсе: кабул ителгән һәм теркәлгән гариза.

3.4. Соралган документларны эзерләү һәм раслау (бирүдән баш тарту турында хатлар)

3.4.1. Башкарма комитет сәкатибе:

гаризага кушып бирелә торган документларның булу-булмавын тикшерү;

Документлар (белешмәләр) булган очракта белешмә проектын (Өземтә) эзерләү;

эзерләү, хат проектын бирүдән баш тарту турында булмаганда, Документлар (белешмәләр);

белешмә (өземтә) яки авыл жирлегә башлыгына раслауга бирүдән баш тарту турында хат жиберү.

Өлеге пункт белән билгеләнә торган процедуралар мөрәжәгать итүче мөрәжәгать иткән мизгелдән ике көн эчендә гамәлгә ашырыла.

Процедураларның нәтижәсе: белешмә проекты (өземтә) яки бирүдән баш тарту турында хатлар.

3.4.2. Авыл жирлегә башлыгы белешмә (өземтә) яки бирүдән баш тарту турында хат раслый һәм Башкарма комитет секретаренә жиберә.

Өлеге пункт белән билгеләнә торган процедуралар алдагы процедураны тәмамлаганнан соң бер көн эчендә гамәлгә ашырыла.

Процедураның нәтижәсе: расланган белешмә (өземтә) яки бирүдән баш тарту турында хат.

3.5. Гариза бирүчегә муниципаль хезмәт нәтижәсен бирү

3.5.1. Башкарма комитет секретаре мөрәжәгать итүчегә белешмә (өземтә) яки бирүдән баш тарту турында хат бирә.

Өлеге пункт белән билгеләнә торган Процедура мөрәжәгать итүче мөрәжәгать иткән көнне гамәлгә ашырыла.

Процедураларның нәтижәсе: бирелгән белешмә (Өземтә).

Муниципаль хезмәт күрсәтүдән баш тарткан очракта, мөрәжәгать итүчегә, баш тарту сәбәпләрен күрсәтеп, шулай ук телефон һәм (яки) электрон почта аша, хат имзалаганнан соң бер көн эчендә хәбәр ителә.

3.6. КФҮ аша муниципаль хезмәт күрсәтү, КФҮнең ерактан торып эш урыны.

КФҮнең эш урыннарында муниципаль хезмәт күрсәтелми.

3.7. Техник хаталарны төзәтү.

3.7.1. Муниципаль хезмәт нәтижәсе булган документта техник хата ачыкланган очракта, мөрәжәгать итүче башкарма комитетка тапшыра:

техник хатаны төзәтү турында гариза (кушымта №4);

мөрәжәгать итүчегә техник хата булган муниципаль хезмәт нәтижәсе буларак бирелгән документ;

юридик көчкә ия булган, техник хатаның булуын таныклаучы Документлар.

Муниципаль хезмәт нәтижәсе булган документта күрсәтелгән белешмәләрдә техник хатаны төзәтү турында гариза мөрәжәгать итүче (вәкаләтле вәкил) тарафыннан шәхсэн, яисә почта аша (шул исәптән электрон почта аша), йә дәүләт һәм муниципаль хезмәтләрнең бердәм порталы яки дәүләт һәм муниципаль хезмәтләр күрсәтүнең күпфункцияле үзегә аша тапшырыла.

3.7.2. Башкарма комитет сәркатибе, документларны кабул итү өчен җаваплы, техник хатаны төзәтү турында гариза кабул итә, гаризаны терки.

Әлеге пункт белән билгеләнә торган Процедура гаризаны теркәгәннән соң бер көн эчендә гамәлгә ашырыла.

Процедураның нәтижәсе: кабул ителгән һәм теркәлгән гариза.

3.7.3. Башкарма комитет секретаре документларны карый һәм хезмәт нәтижәсе булган документка төзәтмәләр кертү максатларында әлеге Регламентның 3.5 пунктында каралган процедураларны гамәлгә ашыра, төзәтелгән документны мөрәжәгать итүчедән (вәкаләтле вәкилгә) техник хата булган документның оригиналын тартып алу белән шәхсэн үзе бирә.

Әлеге пункт белән билгеләнә торган Процедура техник хатаны ачыклаганнан яки теләсә кайсы кызыксынган заттан жибәрелгән хата турында гариза алынганнан соң өч көн эчендә гамәлгә ашырыла.

Процедураның нәтижәсе: гариза бирүчегә бирелгән (жибәрелгән) документ.

4. Муниципаль хезмәт күрсәтүне контрольдә тоту тәртибе һәм формалары

4.1. Муниципаль хезмәт күрсәтүнең тулылыгын һәм сыйфатын контрольдә тоту мөрәжәгать итүчеләрнең хокукларын бозу очраklarын ачыклау һәм бетерү, муниципаль хезмәт күрсәтү процедураларының үтәлешен тикшерү, жирле үзидарә органнарының вазыйфаи затларының гамәлләренә (гамәл кылмауларына) карарлар эзерләүне үз эченә ала.

Административ процедураларның үтәлешен контрольдә тоту формалары булып тора:

1) муниципаль хезмәт күрсәтү буенча документлар проектларын тикшерү һәм килештерү.

Тикшерү нәтижәсе булып проектларны визалау тора;

2) эшне алып баруны тикшерүне билгеләнгән тәртиптә үткәрелә торган;

3) билгеләнгән тәртиптә муниципаль хезмәт күрсәтү процедураларының үтәлешенә контроль тикшерүләр үткөрү.

Контроль тикшерүләр планлы булырга мөмкин (жирле үзидарә органының ярты еллык яки еллык эш планнары нигезендә гамәлгә ашырыла) һәм планнан тыш булырга мөмкин.

Тикшерүләр уздырганда муниципаль хезмәт күрсәтү (комплекслы тикшерүләр) белән бәйле барлык мәсьәләләр яки мөрәжәгать итүченең конкрет мөрәжәгәте буенча карала ала.

Муниципаль хезмәт күрсәткәндә һәм карарлар кабул иткәндә гамәлләрнең үтәлешен контрольдә тоту максатыннан Башкарма комитет җитәкчесенә муниципаль хезмәт күрсәтү нәтижәләре турында белешмәләр тапшырыла.

4.2. Муниципаль хезмәт күрсәтү буенча административ процедуралар тарафыннан билгеләнгән гамәлләр эзлеклелеген башкаруны агымдагы контроль Башкарма комитет җитәкчесе башкара.

4.3. Агымдагы контрольне гамәлгә ашыручы вазыйфаи затлар исемлеге жирле үзидарә органнарының структур бүлекчәләре турындагы нигезләмәләр һәм вазыйфаи регламентлар белән билгеләнә.

Үткәрелгән тикшерүләр нәтижәләре буенча, гариза бирүчеләрнең хокукларын бозу очраклары ачыкланган очракта, гаепле затлар Россия Федерациясе законнары нигезендә җаваплылыкка тартыла.

4.4. Авыл жирлеге башлыгы мөрәжәгать итүчеләрнең мөрәжәгатьләрен үз вакытында карап тикшерү өчен җаваплы.

Муниципаль хезмәт күрсәтү барышында кабул ителә торган карарлар һәм гамәлләр (гамәл кылмау) өчен вазыйфаи затлар һәм башка муниципаль хезмәткәрләр законда билгеләнгән тәртиптә җаваплы.

4.5. Муниципаль хезмәт күрсәтүне гражданның, аларның берләшмәләре һәм оешмалары ягыннан контрольдә тоту Муниципаль хезмәт күрсәткәндә Башкарма комитет эшчәнлегенең ачыклыгы, муниципаль хезмәт күрсәтү тәртибе турында тулы, актуаль һәм ышанычлы мәгълүмат алу һәм муниципаль хезмәт күрсәтү процессында мөрәжәгатьләргә (шикаятьләргә) судка кадәр карау мөмкинлеге ярдәмендә гамәлгә ашырыла.

5. Муниципаль хезмәт күрсәтүче органнарның, шулай ук аларның вазыйфаи затларының, муниципаль хезмәткәрләрнең карарларына һәм гамәлләренә (гамәл кылмауларына) шикаять бирүнең судка кадәр (судтан тыш) тәртибе

5.1. Муниципаль хезмәт алучылар муниципаль хезмәт күрсәтүдә катнашучы Башкарма комитет хезмәткәрләренең Башкарма комитетка яки муниципаль берәмлек советына судка кадәр гамәлләренә (гамәл кылмауларына) шикаять бирү хокукына ия.

Мөрәжәгать итүче шикаять белән, шул исәптән түбәндәге очракларда мөрәжәгать итә ала:

1) муниципаль хезмәт күрсәтү турында мөрәжәгать итүченең үтенечен теркәү вакытын бозу;

2) муниципаль хезмәт күрсәтү вакытын бозу;

3) мөрәжәгать итүчедән муниципаль хезмәт күрсәтү өчен Россия Федерациясе, Татарстан Республикасы, Яңа Чишмә муниципаль районының норматив хокукый актларында каралмаган документларны таләп итү.;

4) мөрәжәгать итүченең муниципаль хезмәт күрсәтү өчен Россия Федерациясе, Татарстан Республикасы, Яңа Чишмә муниципаль районының норматив хокукый актларында каралган документларны кабул итүдән баш тартуы;

5) федераль законнарда һәм алар нигезендә кабул ителгән Россия Федерациясенең башка норматив хокукый актларында, Татарстан Республикасы законнары һәм башка норматив хокукый актларында, муниципаль хокукый актларда баш тарту нигезләре каралмаган булса, Муниципаль хезмәт күрсәтүдән баш тарту.;

б) мөрәжәгать итүчедән муниципаль хезмәт күрсәткәндә Россия Федерациясе, Татарстан Республикасы, Яңа Чишмә муниципаль районы норматив хокукый актларында каралмаган түләү таләбе;

7) муниципаль хезмәт күрсәтү нәтижәсендә бирелгән документларда башкарма комитетның, Башкарма комитетның вазыйфаи затының җибәрелгән хаталарын һәм хаталарын төзәтүдән баш тартуы яисә мондый төзәтмәләрнең билгеләнгән срогын бозу.

8) муниципаль хезмәт күрсәтү нәтижәләре буенча документлар бирү вакытын яки тәртибен бозу;

9) федераль законнарда һәм алар нигезендә кабул ителгән Россия Федерациясенең башка норматив хокукый актларында, Татарстан Республикасы законнары һәм башка норматив хокукый актларында, муниципаль хокукый актларда каралмаган булса, Муниципаль хезмәт күрсәтүне туктатып тору.

5.2. Муниципаль хезмәт күрсәтүче органның, муниципаль хезмәт күрсәтүче органның вазыйфаи затының, муниципаль хезмәт күрсәтүче орган җитәкчесенең карарларына һәм

гамәлләренә (гамәл кылмауларына) шикаять язмача кәгазьдә яки электрон формада тапшырыла

Шикаять почта аша, КФУ аша, "Интернет" мәгълүмати-телекоммуникацион челтәреннән һәм Яңа Чишмә муниципаль районының рәсми сайтынан файдаланып җибәрелергә мөмкин. <http://novosheshminsk.tatarstan.ru> Татарстан Республикасы дәүләт һәм муниципаль хезмәтләр күрсәтүнең бердәм порталын булдыру <http://uslugi.tatar.ru/> дәүләт һәм муниципаль хезмәтләр (функцияләр) бердәм порталын булдыру <http://www.gosuslugi.ru/>), шулай ук кабул ителергә мөмкин каршындагы шәхси кабул итү мөрәжәгать итүченең.

5.3. Муниципаль хезмәт күрсәтүче органга яисә югары органга (аның булганда) кәргән шикаять аны теркәгәннән соң унбиш эш көне эчендә, ә муниципаль хезмәт күрсәтүче органга шикаять биргән очракта, мөрәжәгать итүчедән документларны кабул итүдән баш тарткан очракта йә җибәрелгән хаталарны һәм хаталарны төзәтүдән баш тарткан очракта, яисә мондый төзәтмәләрнең билгеләнгән срогы бозылган очракта - аны теркәгән көннән биш эш көне эчендә карап тикшерелергә тиеш.

5.4. Шикаять үз эченә түбәндәге мәгълүматны алырга тиеш:

1) хезмәт күрсәтүче органның, хезмәт күрсәтүче органның вазыйфаи затының яисә муниципаль хезмәткәрнең исеме, аларның карарларына һәм гамәлләренә (гамәл кылмауларына) шикаять белдерелә торган карарлар;

2) гариза бирүченең фамилиясе, исеме, атасының исеме (соңгысы - булган очракта), гариза бирүченең - физик затның яшәү урыны турында мәгълүматлар, гариза бирүченең - юридик затның урнашу урыны турында белешмәләр, шулай ук элементә өчен телефон номеры (номерлары), электрон почта адресы (булган очракта) һәм гариза бирүчегә җавап җибәрелергә тиешле почта адресы (булганда).;

3) муниципаль хезмәт күрсәтүче органның, муниципаль хезмәт күрсәтүче органның вазыйфаи затының яисә муниципаль хезмәткәрнең шикаять белдерелә торган карарлары һәм гамәлләре (гамәл кылмавы) турында белешмәләр;

4) мөрәжәгать итүче хезмәт күрсәтүче органның яисә муниципаль хезмәткәрнең карары һәм гамәлләре (гамәл кылмавы) белән килешмәгән дәлилләре.

5.5. Шикаятькә шикаятьтә бәян ителгән хәлләрне раслый торган документларның күчәрмәләре беркетелергә мөмкин. Бу очракта шикаятьтә аңа кушып бирелә торган документлар исемлеге китерелә.

5.6. Шикаять аңа муниципаль хезмәт алучысы тарафыннан имза салына.

5.7. Шикаятьне карау нәтижәләре буенча түбәндәге карарларның берсе кабул ителә:

1) шикаять, шул исәптән, кабул ителгән карарны юкка чыгару, дәүләт хезмәте күрсәтү нәтижәсендә бирелгән документларда җибәрелгән хаталарны һәм хаталарны төзәтү, Россия Федерациясе норматив хокукый актларында, Татарстан Республикасы норматив хокукый актларында, муниципаль хокукый актларда алынмаган акчаларны мөрәжәгать итүчегә кире кайтару рәвешендә дә, канәгатьләнделерлә;

2) шикаятьне канәгатьләнделерүдән баш тарта.

Өлеге пунктта күрсәтелгән карар кабул ителгән көннән соң килә торган көннән дә соңга калмыйча мөрәжәгать итүчегә язмача һәм мөрәжәгать итүче теләге буенча электрон формада шикаятьне карау нәтижәләре турында мотивлаштырылган җавап җибәрелә.

5.8. Шикаятьне карау барышында яки нәтижәләре буенча административ хокук бозу яки җинаять составының билгеләре билгеләнгән очракта, вазыйфаи зат, шикаятьләрне карау буенча вәкаләтләр бирелгән хезмәткәр булган материалларны кичекмәстән прокуратура органнарына җибәрелер.

Эчендә
(жирле үзидарә органы исеме

муниципаль берәмлеге башлыгы

янында _____

_____ (алга таба-мөрәжәгать итүче).

(фамилиясе, исеме, атасының исеме, паспорт мәгълүматлары, яшәү урыны буенча
теркәлү, телефон)

Гариза
белешмә бирү турында (өземтә)

Белешмә (Өземтә) бирүегезне сорыйм) _____.

Гаризага түбәндәге сканерланган документлар теркәлә:

Яшәү урыныннан белешмә алу өчен, йорт кенәгәсеннән өземтә, яшәү урыныннан
белешмә алу өчен:

1. Шәхесне раслаучы документлар.
2. Йорт китабы.

Гаилә составы турында белешмә алу өчен:

1. Шәхесне раслаучы документлар.
2. Йорт китабы.

3. Соратып алына торган адрес буенча теркәлгән барлык гаилә әгъзаларының
туганлыгын раслаучы документлар (паспорт, туу турында таныклык, никахлашу турында
таныклык.

Үлүченең яшәү урыныннан белешмә алу өчен:

1. Шәхесне раслаучы Документ.
2. Йорт китабы.
3. Үлем турында таныклык оригинал.

4. Соратып алына торган адрес буенча теркәлгән барлык гаилә әгъзаларының
туганлыгын раслаучы документлар (туу турында таныклык, никахлашу турында таныклык).

Запрос буенча Отсканированные документлар оригиналларын бирергә кушам.

(дата) (имза) (ФИО)

Муниципаль хезмэт алу өчен гариза бирүче тарафыннан тапшырыла торган документлар
исемлеге

Яшәү урыныннан белешмә алу өчен, йорт кенәгәсеннән өземтә, яшәү урыныннан белешмә алу өчен:

1. Шәхесне раслаучы документлар.
2. Йорт китабы.

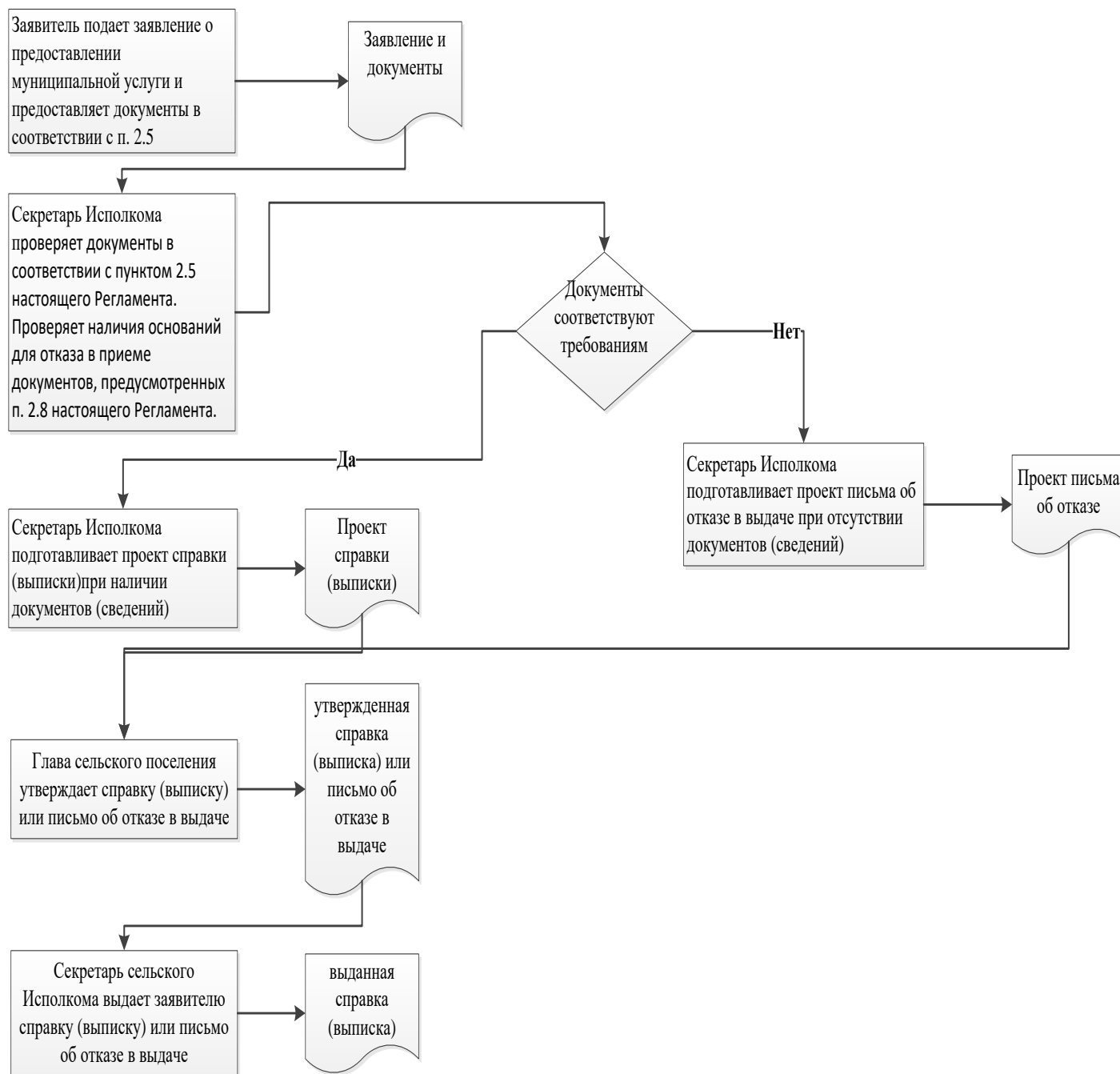
Гайлә составы турында белешмә алу өчен:

1. Шәхесне раслаучы документлар.
2. Йорт китабы.
3. Соратып алына торган адрес буенча теркәлгән барлык гайлә әгъзаларының туганлыгын раслаучы документлар (паспорт, туу турында таныклык, никахлашу турында таныклык).

Үлүченең яшәү урыныннан белешмә алу өчен:

1. Шәхесне раслаучы Документ.
2. Йорт китабы.
3. Үлем турында таныклык оригинал.
4. Соратып алына торган адрес буенча теркәлгән барлык гайлә әгъзаларының туганлыгын раслаучы документлар (туу турында таныклык, никахлашу турында таныклык).

Муниципаль хезмэт күрсәтү процессы Блок-схемасы



Житәкче
Буревестник авыл жирлеге башкарма комитеты
Яңа Чишмә авыл жирлеге Зәй муниципаль районы
Татарстан Республикасы

Алдыннан: _____

Гариза

техник хаталарны төзәтү турында

Муниципаль хезмәт күрсәтүдә жибәрелгән хата турында хәбәр итәм

(хезмәт күрсәтү атамасы)

Таптыгызмы: _____

Дәрәс мәгълүмат: _____

Рәхсәт ителгән техник хатаны төзәтүгезне һәм муниципаль хезмәт нәтижәсе булган документка тиешле үзгәрешләр кертүгезне сорыйм.

Түбәндәге документларны терким:

- 1.
- 2.
- 3.

Техник хатаны төзәтү турында гаризаны кире кагу турында Карар кабул ителгән очракта, мондый карарны жибәрүгезне сорыйм:

электрон документ юллау юлы белән E-mail адресына: _____;

кәгазьдә расланган күчермә рәвешендә почта аша почта жибәрелгән адрес буенча:

Үз ризалыгымны, шулай ук шәхси мәгълүматларны эшкәртүгә (жыю, системалаштыру, туплау, саклау, төгәлләштерү, яңарту, үзгәртү), куллану, тарату (шул исәптән тапшыру), персонал мәгълүматларны зарарсызлау, блокау, юк итү, шулай ук муниципаль хезмәт күрсәтү кысаларында персонал мәгълүматларны эшкәртү өчен кирәк булган башка гамәлләр), шул исәптән автоматлаштырылган режимда, алар нигезендә муниципаль хезмәт күрсәтүче орган тарафыннан карарлар кабул итүне дә кертәп, карарлар кабул итүне раслыйм.

Минем шәхесемә караган һәм мин тәкъдим иткән гаризамга кертелгән, шулай ук мин керткән мәгълүматларның дәрәс булуын чын-чынлап раслыйм. Гаризага кушып бирелгән документлар (документларның күчермәләре) Россия Федерациясе законнары белән билгеләнгән таләпләргә туры килә, гариза тапшырган вакытта бу документлар гамәлдә һәм дәрәс белешмәләр була.

Телефон аша миңа тәкъдим ителгән муниципаль хезмәтләрнең сыйфатын бәяләү буенча сораштыруда катнашырга ризалык бирәм: _____.

(дата)

_____ (_____)

(имза)

(Ф.и.О)

Муниципаль хезмәт күрсәтү өчен җаваплы һәм аның үтәлешен контрольдә тотуны гамәлгә ашыручы вазыйфаи затларның реквизитлары,

Татарстан Республикасы Яңа Чишмә муниципаль районы Буревестник авыл җирлеге башкарма
комитеты

Вазифа	Телефон	Электрон адрес
Авыл җирлеге башлыгы	8(84348) 36-0-97	Burev.Nsm@tatar.ru
Башкарма комитет сәркатибе	8(84348) 36-1-31	Burev.Nsm@tatar.ru

Татарстан Республикасы Яңа Чишмә муниципаль районы Буревестник авыл җирлеге
Советы

Вазифа	Телефон	Электрон адрес
Авыл җирлеге башлыгы	8(84348) 36-0-97	Burev.Nsm@tatar.ru