

**ТАТАРСТАН РЕСПУБЛИКАСЫ
БИЕКТАУ
МУНИЦИПАЛЬ РАЙОНЫ
КРАСНОСЕЛЬСКИЙ
АВЫЛ ЖИРЛЕГЕ
БАШКАРМА КОМИТЕТЫ**

422700, Татарстан Республикасы, Биектау районы,
Биектау тимер юл станциясы поселогы, Совет ур., 13



**ИСПОЛНИТЕЛЬНЫЙ КОМИТЕТ
КРАСНОСЕЛЬСКОГО
СЕЛЬСКОГО ПОСЕЛЕНИЯ
ВЫСОКОГОРСКОГО
МУНИЦИПАЛЬНОГО РАЙОНА
РЕСПУБЛИКИ ТАТАРСТАН**

422700, Республика Татарстан, Высокогорский район,
п. ж/д ст. Высокая Гора, ул. Советская, 13

тел./факс 8(84365) 2-35-82, e-mail: Ksel.Vsg@tatar.ru

КАРАР

«20» август 2018 ел

ПОСТАНОВЛЕНИЕ

№ 18

**Биектау муниципаль районының
Красносельский авыл жирлеге
муниципаль берәмлеге
территориясендә адреслар бирү,
үзгәртү һәм аннулирование буенча
муниципаль хезмәт күрсәтүнең
административ регламентын раслау
турында**

Муниципаль хезмәт күрсәтүнең һәркем файдалана алырлык булуын һәм сыйфатын арттыруны тәмин итү максатларында, 2003 нче елның 6 нчы октябрдәге 131-ФЗ номерлы «Россия Федерациясендә жирле үзидарә оештыруның гомуми принциплары турында», 2010 нчы елның 27 нче июлдәге 210-ФЗ номерлы «Дәүләт һәм муниципаль хезмәтләр күрсәтүне оештыру турында» Федераль законнар, 2014 нче елның 19 нчы ноябрдәге 1221 нче номерлы Россия Федерациясе Хөкүмәтенең карары нигезендә «Адресларны бирү, үзгәртү һәм аннулирование кагыйдәләрен раслау турында» карары нигезендә, Татарстан Республикасы Биектау муниципаль районы Красносельский авыл жирлеге Башкарма комитеты Уставына таянып, Татарстан Республикасы Биектау муниципаль районы Красносельский авыл жирлеге Башкарма комитеты түбәндәгеләрне **КАРАР БИРӨ**:

1. Адреслар бирү һәм бетерү буенча муниципаль хезмәт күрсәтүнең кушымтада бирелә торган административ регламентын расларга.

2. Үз көчен югалткан дип танырга: «Муниципаль хезмәтләр күрсәтүнең административ регламентларын раслау турында» 2016 нчы елның 6 нчы маендагы 45 нче номерлы Красносельский авыл жирлеге Башкарма комитеты карары белән расланган адресларны бирү, үзгәртү һәм юкка чыгару буенча муниципаль хезмәт күрсәтү Административ регламентының 2 нче кушымтасы.

3. Әлеге карарны Татарстан Республикасы Биектау муниципаль районының Красносельский авыл жирлеге Башкарма комитеты бинасында Татарстан Республикасы, Биектау муниципаль районы, Биектау тимер юл станциясе

поселогы, Совет урамы, 13 нче йорт адресы буенча урнашкан мәгълүмат стендында, Татарстан Республикасы хокукый мәгълүматының рәсми порталында, Биектау муниципаль районының рәсми сайтында урнаштыру юлы белән халыкка житкерергә.

4. Карар рәсми халыкка игълан ителгәннән соң үз көченә керә

5. Әлеге Карарның үтәлешен тикшереп торуну үземдә калдырам.

Красносельский авыл жирлеге
Башкарма комитет житәкчесе

Д.И.Хикматулин

Адреслар бирү, үзгәртү һәм бетерү буенча муниципаль хезмәт күрсәтүнең административ регламенты

1. Гомуми нигезләмәләр

1.1. Красносельский авыл жирлеге Башкарма комитеты тарафыннан адреслар бирү, үзгәртү һәм бетерү буенча муниципаль хезмәтләр күрсәтүнең административ регламенты (алга таба - Регламент) адреслар бирү, үзгәртү һәм гамәлдән чыгару буенча муниципаль хезмәт күрсәтү стандартын һәм тәртибен (алга таба - муниципаль хезмәт) билгели.

1.2. Муниципаль хезмәт алуучылар - физик һәм юридик затлар (алга таба - мөрәжәгать итүче).

Адреска адресланган объектка гариза бирү яки аның адресын гамәлдән чыгару турында гариза (алга таба - гариза) үз инициативасы белән яки адрес объектына түбәндәге хокукларның берсе булган зат тарафыннан тапшырыла:

- а) хужалык алып бару хокукы;
- б) оператив идарә итү хокукы;
- в) гомерлек мирас итеп биләү хокукы;
- г) даими (вакыты чикләнмәгән) файдалану хокукы.

1.3. Муниципаль хезмәт күрсәтү Биектау муниципаль районының Красносельский авыл жирлеге Башкарма комитеты (алга таба - Башкарма комитет) тарафыннан күрсәтелә.

1.3.1 Башкарма комитетның урнашкан урыны: Татарстан Республикасы, Биектау районы, Биектау тимер юл станциясе поселогы, Совет урамы, 13 нче йорт.

Эш графигы:

дүшәмбе - жомга: 8.00 сәгатьтән 17.00 сәгатькә кадәр

кабул итү көннәре: сишәмбе, жомга 8.00 сәгатьтән 16.00 сәгатькә кадәр

төшке ашка тәнәфес: 12.00 сәгатьтән 13.00 сәгатькә кадәр

ял көннәре: шимбә, якшәмбе, эшләми торган бәйрәм көннәре.

Ял итү һәм туклану өчен тәнәфес вакыты эчке хезмәт тәртибе кагыйдәләре белән билгеләнә.

Белешмә өчен телефон 8(84365) 2-35-82, 2-35-85, электрон почта адресы: e-mail: Ksel.Vsg@tatar.ru.

Шәхесне раслаучы документлар буенча үтү.

1.3.2. Муниципаль районның рәсми сайты «Интернет» мәгълүмат-телекоммуникация челтәрендә (алга таба – «Интернет» челтәре): (<http://vysokaya-gora.tatar.ru>).

1.3.3. Муниципаль хезмәт турында мәгълүмат түбәндәгеләрдән алынырга

мөмкин:

1) башкарма комитет биналарында урнашкан муниципаль хезмэт турында белешмэләр урнаштырыла торган мәгълүмат стендлары ярдәмендә мөрәжәгать итүчеләр белән эшләү өчен. Мәгълүмат стендларында урнаштырыла торган мәгълүмат шушы Регламентның 1.1, 1.3.2, 2.3, 2.5, 2.8, 2.10, 2.11, 5.1 пунктларындагы (пунктчаларындагы) муниципаль хезмэт турында белешмэләрне үз эченә ала;

2) «Интернет» челтәре аша муниципаль районның рәсми сайтында (<http://www.vysokaya-gora.tatar.ru>);

3) Татарстан Республикасы дәүләт һәм муниципаль хезмәтләр Порталында (<http://uslugi.tatar.ru>);

4) Дәүләт һәм муниципаль хезмәтләрнең (функцияләрнең) бердәм порталында (<http://www.gosuslugi.ru>);

5) Башкарма комитетта:

телдән мөрәжәгать иткәндә - шәхсән яки телефон аша;

язмача (шул исәптән электрон документ рәвешендә) мөрәжәгать иткәндә - кәгазьдә почта аша, электрон рәвештә.

1.3.4. Муниципаль хезмэт күрсәтү мәсьәләләре буенча мәгълүмат башкарма комитет белгече тарафыннан Биектау муниципаль районының рәсми сайтында һәм башкарма комитет биналарында мөрәжәгать итүчеләр белән эшләү өчен мәгълүмат стендларында урнаштырыла.

1.4. Муниципаль хезмэт күрсәтү түбәндәгеләр нигезендә гамәлгә ашырыла:

Россия Федерациясенә 2001 нче елның 25 нче октябрәндәге 136-ФЗ номерлы жир кодексы (алга таба - РФ Жир кодексы) (РФ законнар жыйнагы, 2001 нче елның 29 нчы октябры, 44 нче номер, ст. 4147);

Россия Федерациясе Шәһәр төзелеше кодексының 2004 нче елның 29 нчы декабрәндәге 190-ФЗ номерлы (алга таба - РФ ГрК) (РФ законнар жыйнагы, 2005 нче елның 3 нче январь, 1 нче номер (1 нче өлеш), 16 нчы маддәләр);

2013 нче елның 28 нче декабрь 443-ФЗ номерлы «Россия Федерациясендә жирле үзидарәне оештыруның гомуми принциплары турында» федераль законга (алга таба - 2013 нче елның 28 нче декабрь 443-ФЗ номерлы) (РФ законнары жыйнагы, 2013 нче елның 30 нчы декабрь, 52 нче номерлы (I нче өлеш), 7008 ст.

«Россия Федерациясендә жирле үзидарәне оештыруның гомуми принциплары турында» 2003 нче елның 6 нчы октябрәндәге 131-ФЗ номерлы Федераль закон (алга таба - 131-ФЗ номерлы Федераль закон) (РФ законнар жыйнагы, 2003 нче елның 6 нчы октябры, 40 нчы номерлы, 3822 ст.);

«Дәүләт һәм муниципаль хезмәтләр күрсәтүне оештыру турында» 2010 нчы елның 27 июлендәге 210-ФЗ номерлы Федераль закон (алга таба - 210-ФЗ номерлы Федераль закон) (РФ законнар жыйнагы, 2010 нчы елның 2 нче августы, 31 нче номерлы, 4179 ст.);

«Инвалидлар хокуклары турында конвенцияне ратификацияләүгә бәйле рәвештә инвалидларны социаль яклау мәсьәләләре буенча Россия Федерациясенә аерым закон актларына үзгәрешләр кертү турында» 2014 нче номерлы 1 нче декабрәндәге 419-ФЗ номерлы Федераль закон ("РФ законнары жыйнагы", 2014 нче елның 8 нче декабрәндәге, 49 нчы номерлы (VI өлеш), 6928 ст.);

Адресларны бирү, үзгәртү һәм гамәлдән чыгару кагыйдәләре Россия Федерациясе Хөкүмәтенң 2014 нче елның 19 нчы ноябре 1221 нче номерлы (алга таба - Кагыйдәләр) (Рәсми хокукий мәгълүмат интернет-порталы <http://www.pravo.gov.ru>, 2014 нче елның 24 нче ноябрәндәге) карары белән расланган;

«Татарстан Республикасында жирле үзидарә турында» 2004 нче елның 28 нче июлендәге 45-ТРЗ номерлы Татарстан Республикасы Законы (алга таба - 45-ТРЗ номерлы Татарстан Республикасы Законы) (Татарстан Республикасы, №155-156, 2004 нче елның 3 нче августы);

«Татарстан Республикасында гражданнар мөрәжәгатъләре турында» 2003 нче елның 12 нче маендагы 16-ТРЗ номерлы Татарстан Республикасы Законы (алга таба - Татарстан Республикасы Законы) («Республика Татарстан», 2003 нче елның 17 нче мае, 99-100 номерлы);

Биектау муниципаль районының Красносельский авыл жирлеге Советы карары белән кабул ителгән Татарстан Республикасы Биектау муниципаль районының 2016 нчы елның 26 нчы октябрәндәге 40 нчы номерлы, 2017 нче октябрәндәге 62 нчы номерлы, 2018 нче елның 29 нчы мартындагы 75 нче номерлы (алга таба - Устав) муниципаль берәмлеге уставы белән;

Биектау муниципаль районының Красносельский авыл жирлеге Советының 2018 нче елның 29 нчы мартындагы 78 нче номерлы карары белән расланган Биектау муниципаль районының Красносельский авыл жирлеге башкарма комитеты турында нигезләмә (алга таба - ИК турындагы нигезләмә);

1.5. Әлеге Регламентта түбәндәге терминнар һәм билгеләмәләр кулланыла:

«Татарстан Республикасының электрон хөкүмәте» - Татарстан Республикасының электрон документлар әйләнеше системасы, Интернеттагы адрес: <https://intra.tatar.ru>.

адресы - Россия Федерациясендә жирле үзидарәне оештыру принциплары нигезендә структуралаштырылган һәм шул исәптән планлаштыру структурасы элементы (кирәк булганда), урам-юл челтәре элементы исемен, шулай ук адресация объектын идентификацияләргә мөмкинлек бирә торган цифрлы һәм (яисә) хәрәфле-цифрлы тамгалауны үз эченә алган адрес объектының урнашкан урыны тасвирламасы; дөүләт адреслар реестры - адреслар турында белешмәләр булган дөүләт мәгълүмат ресурсы;

адреслау объекты - бер яисә берничә күчәмсез мөлкәт объекты, шул исәптән жир кишәрлекләре, йә Россия Федерациясе Хөкүмәте тарафыннан билгеләнгән адресларны бирү, үзгәртү, бетерү кагыйдәләрендә каралган очракта, адрес бирелә торган башка объект;

федераль мәгълүмат адреслар системасы - дөүләт адреслар реестрын булдыруны, алып баруны һәм куллануны тәмин итүче федераль дөүләт мәгълүмат системасы;

«адреслы барлыкка китерүче элементлар» - ил, Россия Федерациясе субъекты, муниципаль берәмлек, торак пункт, урам-юл челтәре элементы, планлаштыру структурасы элементы һәм адреслау объектының идентификация элементы (элементлары);

«адресация объектының идентификация элементлары» - жир участогының номеры, биналарның (корылмаларның) типлары һәм номерлары, биналар һәм

төгэлләнмәгән төзелеш объектлары;

«Дәүләт адреслы реестрында адреслау объекты адресының уникаль номеры» - дәүләт адреслы реестрында адреслау объекты адресына бирелә торган язма номеры;

«планлаштыру структурасы элементы» - зона (массив), район (шул исәптән торак район, микрорайон, квартал, сәнәгать районы), бакчачылык, яшелчәчелек һәм дача коммерциягә карамаган берләшмәләрен урнаштыру территорияләре;

«урам-юл чөлтәре элементы» - урам, проспект, тыкрык, юл, яр бие, мәйдан, бульвар, тупик, съезд, шоссе, аллея һәм башкалар.

дәүләт һәм муниципаль хезмәтләр күрсәтүнең күпфункцияле үзәгенең читтән торып эшләү урыны - муниципаль районнарның авыл жирлекләрендә документларны кабул итү һәм бирү, мөрәжәгать итүчеләрне консультацияләү тәрәзәсе;

техник хата - муниципаль хезмәт күрсәтүче орган тарафыннан жиберелгән хата (язу, хәреф хатасы, грамматик яки арифметик хата йә мондый хата), һәм документка (муниципаль хезмәт нәтижәсе) кертелгән белешмәләренең, белешмәләр шуларга нигезләнәп кертелгән документлардагы белешмәләренең туры килмәвенә китергән хата (язу, хәреф хатасы, грамматик яки арифметик хата).

адреслы номер бирү - күчәмсез милек объектының адреслы пландагы урынын, элек бирелгән адреслы номерларны, гамәлдәге күчәмсез милек объектларын исәпкә алып билгеләү.

Күчәмсез милек объектына тәртип буенча икенче адреслы номер бирелә.

Радиаль юнәлеш урамнарында урнашкан күчәмсез милек объектларына шәһәр үзәгеннән перифериягә таба урамның сул ягында төгәл номерлар һәм уң яктагы жөп номерлары бирелә.

Божралы юнәлеш урамнарында урнашкан күчәмсез милек объектларына сәгать угы буенча урамның сул ягында төгәл булмаган номерлар һәм уң якта жөп итеп бирелгән.

Мәйданның периметрын барлыкка китерүче күчәмсез милек объектларына адреслы номерлар бирү, торак пункт үзәге ягынан төп урамдан башлап, сәгать теле буенча башкарыла. Шул ук вакытта мәйданнарда тоташкан үтәли урамнарда номерларның эзлеклелеге өзәлә. Әгәр почмак бинада төп фасад һәм янәшәсендәге урам буйлап шактый озынлык булса, аның нумерациясе мәйданы буенча түгел, ә урам буйлап башкарыла.

Төрле категорияләр урамнары киселешендәге күчәмсез милек объектларына урам буйлап магистраль урамнарның билгеләнгән классификациясе нигезендә югарырак категорияле адрес бирелә.

Тигез категорияле урамнар киселешендәге күчәмсез милек объектларына бинаның төп фасады чыга торган урам буенча адрес бирелә. Бер бинаның ике тигез фасады почмакка чыккан очракта, адрес шәһәр үзәгенә таба баручы урам буенча бирелә.

Урамнар киселешендәге күчәмсез милек объектларына адреслы номерлар бирү рөхсәт ителә, анда номерның беренче саны югарырак категорияле урам буенча билгеләнә (тигез категорияле урамнарда - бинаның төп фасады чыга торган урам буенча).

Фронт буенча урнашкан аерым капитал төзелеш объектына тәртип буенча

тиешле номер бирелә. Квартал (микрорайон) торак төзелеше эчендә урнашкан башка биналарга фронт буенча урнашкан бинадан икенче номер өстәлә.

Ике адресланган күчемсез милек объектлары арасында эзлекле номерлар белән урнашкан күчемсез милек объектларын бәйсез рәвештә, алфавитның кырыс хәрефе өстәп, тиешле объектның кечкенә номерын кулланып, житештерергә кирәк.

Әлеге Регламентта муниципаль хезмәт күрсәтү турындагы гариза астында муниципаль хезмәт күрсәтү турындагы гарызнамә аңлашыла (2010 нчы елның 27 нче июлендәге 210-ФЗ номерлы Федераль законның 2 нче статьясы 2 нче пункты). Гариза стандарт бланкта (1 нче кушымта) тутырыла.

Әлеге Регламентның гамәлдә булуы түбәндәге күчемсез милек объектларына кагыла: төзелеш тәмамланган капитал төзелеш объектлары (биналар, корылмалар), төгәлләнмәгән төзелеш объектлары һәм капитал төзелеш максатларында бирелгән жир кишәрлекләре.

Әлеге Регламентның гамәли көче түбәндәгеләргә кагылмый:

- вак сугару челтәре объектлары (сәүдә һәм хезмәт күрсәтүләр өлкәсендә стационар булмаган һәм стационар булмаган объектлар);
- автомобиль транспорты тукталышлары (күпкәтлы стоянкалардан тыш);
- металл һәм аерым торучы капитал гаражлар (гараж-төзелеш кооперативларыннан тыш);
- югарыда күрсәтелгән объектларның гамәлдәге яисә урнаштырыла торган жир кишәрлекләре.

2. Муниципаль хезмэт күрсәтү стандарты

Муниципаль хезмэт күрсәтү стандартына карата таләпнең аталышы	Стандартка таләпләр эчтәлеге	Хезмәтне яисә таләпне билгели торган норматив акт
2.1. Муниципаль хезмэт атамасы	Күчәмсез милек объектына адрес бирү (үзгәртү, гамәлдән чыгару)	Устав; РФ Хөкүмәтенең 19.11.2014 нче елнын 19 нчы ноябрәндәге 1221 нче номерлы «Адресларны бирү, үзгәртү һәм гамәлдән чыгару кагыйдәләрен раслау турында» карары
2.2. Жирле үзидарәнең муниципаль хезмәтне турыдан-туры күрсәтүче башкарма-күрсәтмә органы исеме	Татарстан Республикасы Биектау муниципаль районының Красносельский авыл жирлегә башкарма комитеты	Башкарма комитет турында нигезләмә Красносельский авыл жирлегә Советы карары белән расланган 2018 нче елнын 29 нчы мартындагы 78 нче номерлы
2.3. Муниципаль хезмэт күрсәтү нәтижәсе	<p>1. Башкарма комитет житәкчесенең адрес бирү яисә аның адресын зәңгәр мөһерле бланкта бетерү турындагы карары (күрсәтмәсе). Карарларда (күрсәтмәләрдә) түбәндәгеләр күрсәтелә:</p> <ul style="list-style-type: none"> - мөрәжәгать итүче Ф.И.О. яисә мөрәжәгать итүче оешманың исеме; - адрес бирү яисә гамәлдән чыгару кирәклеген раслый торган документ; - күчәмсез милек объектының кадастр номеры; 	РФ Хөкүмәтенең 2014 нче елнын 19 нчы ноябрәндәге 1221 нче номерлы "Адресларны бирү, үзгәртү һәм гамәлдән чыгару кагыйдәләрен раслау турында" карары (алга таба - Бирү кагыйдәләре); РФ Финанс министрлығының

	<p>- күчөмсөз милек объекты урнашкан жир кишәрлегенен кадастр номеры; - бирелгән яисә юкка чыгарылган адрес; Контроль органы. 2. Адресының адресын бирү объектын бирүдән баш тарту яисә аның адресын Идарә башлыгы имзасы белән идарә итү бланкында юкка чыгару турындагы карар</p>	<p>11.12.2014 нче елның 11 нче декабрдәгә 146н номерлы боерыгы;</p>
<p>2.4. Муниципаль хезмәт күрсәтү нәтижәсен тасвирлау, шул исәптән муниципаль хезмәт күрсәтүдә катнашучы оешмаларга мөрәжәгать итү зарурлыгын исәпкә алып, туктатып тору мөмкинлегә Россия Федерациясе законнарында каралган очракта, муниципаль хезмәт күрсәтүне туктатып тору срогы</p>	<p>Гариза бирү көнен дә кертәп, 18 эш көне дәвамында. Адрес адресын бирү яисә аның адресын аннулировать итү турындагы карар, шулай ук мондый бүләкләүдән баш тарту яки гамәлдән чыгару турындагы карар вәкаләтле орган тарафыннан гариза кәргән көннән алып 18 эш көненнән дә соңга калмыйча кабул ителә.</p>	<p>бирү кагыйдәләренен 37 нче пункты;</p>
<p>2.5. Муниципаль хезмәт күрсәтү өчен закон яисә башка норматив хокукый актлар нигезендә кирәкле һәм мәжбүри булган хезмәтләрнен, шулай ук мөрәжәгать итүче тарафыннан тапшырылырга тиешле муниципаль хезмәтләр күрсәтү өчен кирәкле һәм мәжбүри булган хезмәтләрнен аларны алу ысуллары, шул исәптән электрон рәвештә мөрәжәгать итүче тарафыннан аларны алу ысуллары, аларны тапшыру тәртибе нигезендә кирәкле</p>	<p>1) Россия Федерациясе Финанс министрлыгының 2014 елның 11 декабрдәгә 146н номерлы боерыгы белән расланган форма буенча гариза. Гариза һәм теркәлә торган документлар мөрәжәгать итүче тарафыннан кәгазь чыганаclarда түбәндәгә ысулларның берсе тарафыннан тапшырылырга (жибәрелергә) мөмкин: шәхсән (мөрәжәгать итүче исемненнән ышанычнамә нигезендә эш итүче зат тарафыннан); заказлы почта юлламасы белән тапшыру турында хәбәрнамә белән. а) адресация объектына (объектларына) хокук билгели һәм (яисә) хокук раслый торган документлар;</p>	<p>Кагыйдәләренен 34 нче пункты; РФ Финанс министрлыгының 2014 нче елның 11 нче декабре 146н номеры боерыгы</p>

<p>Һәм мәжбүри булган документларның тулы исемлеге</p>	<p>б) күчемсез милек объектларының кадастр паспортлары, аларны үзгәртеп кору нәтижәсендә бер һәм аннан да күбрәк адресация объектының барлыкка килүе тора (күчемсез милек объектларын адресациянен бер һәм аннан да күбрәк яңа объектлары барлыкка килгән очракта);</p> <p>в) адресация объекты төзелешенә рөхсәт (төзелеп килә торган адресация объектларына адрес биргәндә) һәм (яисә) адресация объектын эксплуатациягә кертүгә рөхсәт;</p> <p>г) кадастр планында яисә тиешле территориянен кадастр картасында адрес объектының урнашу схемасы (адреска жир кишәрлеге бирелгән очракта);</p> <p>д) адресация объектының кадастр паспорты (кадастр исәбенә куелган адрес объекты бирелгән очракта);</p> <p>е) жирле үзидарә органының торак урынны торак булмаган бинага яисә торак булмаган бинага күчерү турындагы карары (адрес бирелгән очракта, мондый адресны үзгәрткән һәм гамәлдән чыгарган очракта, аны торак урыннан торак булмаган бинага яисә торак булмаган бинага торак бинага күчерү аркасында);</p> <p>ж) адресациянең бер һәм аннан да күбрәк яңа объектларын (күчемсез милек объектларын (биналарны) үзгәртеп төзөгәндә һәм (яисә) яңадан планлаштырганда кабул итү комиссиясе акты (адресациянең бер һәм аннан да күбрәк яңа объектлары барлыкка килгән очракта);</p> <p>з) теркәү кагыйдәләренең 14 нче пунктындагы "а" пунктчасында күрсәтелгән нигезләрдә адресация объекты адресын гамәлдән чыгарган очракта) күчемсез</p>	
--	--	--

милек объекты турында кадастр өземтәсе;

и) адресация объекты буенча соратыла торган күчемсез мөлкәтнең дәүләт кадастрында булмавы турында хәбәрнамә (адресация объектының адресын бирү кагыйдәләренең 14 нче пунктындагы "б" пунктчасында күрсәтелгән нигезләрдә юкка чыгарган очракта).

Гариза биргәндә гариза бирүчеләр (мөрәжәгать итүченең вәкилләре) аңа югарыда күрсәтелгән документларны теркәргә хокуклы, әгәр мондый документлар дәүләт хакимияте органы, жирле үзидарә органы яки дәүләт органнары яисә жирле үзидарә органнары карамагында булмаса.

вәкаләтле органга электрон документлар рәвешендә тапшырыла торган тапшыру кагыйдәләренең 34 пунктында күрсәтелгән документлар мөрәжәгать итүче (мөрәжәгать итүче вәкиле) тарафыннан көчәйтелгән квалификацияле электрон имза кулланып таныклана.

Муниципаль хезмәт алу өчен гариза бланкын мөрәжәгать итүче башкарма комитетта шәхсән мөрәжәгать иткәндә алырга мөмкин. Бланкның электрон формасы Биектау муниципаль районының рәсми сайтында урнаштырылган.

Гариза һәм теркәлә торган документлар мөрәжәгать итүче тарафыннан кәгазь чыганаclarда түбәндәге ысулларның берсе тарафыннан тапшырылырга (жибәрелергә) мөмкин:

шәхсән (мөрәжәгать итүче исеменнән ышанычнамә нигезендә эш итүче зат тарафыннан);

заказлы почта юлламасы белән тапшыру турында

хәбәрнамә белән.

Гариза һәм документлар шулай ук мөрәжәгать итүче тарафыннан көчәйтелгән квалификацияле электрон имза белән имзаланган электрон документ рәвешендә гомуми файдаланудагы мәгълүмат-телекоммуникация челтәре аша, шул исәптән Интернет мәгълүмат-телекоммуникация челтәре аша һәм дәүләт һәм муниципаль хезмәтләрнең бердәм порталы аша тапшырылырга (жибәрелергә) мөмкин.

Ведомствоара хезмәттәшлек кысаларында түбәндәгеләр алына:

1) дәүләт теркәве, кадастр һәм картография федераль хезмәтенең Татарстан Республикасы буенча идарәсендә жир кишәрлеге (күчемсез мөлкәтнең дәүләт кадастрыннан өземтә) турында кадастр өземтәсе;

2) күчемсез мөлкәт объектының кадастр паспорты (күчемсез мөлкәт объектына төп характеристикалар һәм теркәлгән хокуklar турында Бердәм дәүләт реестрыннан күчемсез мөлкәт объектын Татарстан Республикасы буенча Дәүләт теркәве, кадастр һәм картография федераль хезмәте идарәсендә өземтә);

3) күчемсез мөлкәткә хокуklarның һәм аның белән алыш-бирешләрнең Бердәм дәүләт реестрыннан күчемсез мөлкәт объектына теркәлгән хокуklar турында һәркем файдалана алырлык белешмәләр булган өземтә.

Мөрәжәгать итүче тапшырырга хокуклы документларны алу ысуллары һәм тапшыру тәртибе шушы Регламентның 2.5 пункты белән билгеләнгән.

Дәүләт органнары, жирле үзидарә органнары һәм

	башка оешмалар карамагындагы югарыда күрсәтелгән документларны мөрәжәгать итүчедән таләп итү тыела	
2.6. Дәүләт органнары, жирле үзидарә органнары һәм башка оешмалар карамагында булган һәм мөрәжәгать итүче тапшырырга хокуклы муниципаль хезмәт күрсәтү өчен норматив хокукый актлар нигезендә кирәкле документларның тулы исемлеге, шулай ук мөрәжәгать итүче аларны мөрәжәгать итүчеләр, шул исәптән электрон рәвештә, алу ысуллары, аларны тапшыру тәртибе; дәүләт органы, жирле үзидарә органы йә әлеге документлар белән эш итүче оешма;	<p>Ведомствоара хезмәттәшлек кысаларында түбәндәгеләр алына:</p> <p>1) дәүләт теркәве, кадастр һәм картография федераль хезмәтенең Татарстан Республикасы буенча идарәсендә жир кишәрлеге (күчемсез мөлкәтнең дәүләт кадастрыннан өземтә) турында кадастр өземтәсе;</p> <p>2) күчемсез мөлкәт объектының кадастр паспорты (күчемсез мөлкәт объектына төп характеристикалар һәм теркәлгән хокуklar турында Бердәм дәүләт реестрыннан күчемсез мөлкәт объектын Татарстан Республикасы буенча Дәүләт теркәве, кадастр һәм картография федераль хезмәте идарәсендә өземтә);</p> <p>3) күчемсез мөлкәткә хокуklarның һәм аның белән алыш-бирешләрнең Бердәм дәүләт реестрыннан күчемсез мөлкәт объектына теркәлгән хокуklar турында һәркем файдалана алырлык белешмәләр булган өземтә.</p> <p>Мөрәжәгать итүче тапшырырга хокуклы документларны алу ысуллары һәм тапшыру тәртибе шушы Регламентның 2.5 пункты белән билгеләнгән.</p> <p>Дәүләт органнары, жирле үзидарә органнары һәм башка оешмалар карамагындагы югарыда күрсәтелгән документларны мөрәжәгать итүчедән таләп итү тыела</p>	
2.7. Норматив хокукый актларда каралган очракларда аларны килештерү хезмәт күрсәтү өчен таләп ителә һәм ул муниципаль хезмәт күрсәтүче орган тарафыннан	Муниципаль хезмәт күрсәтүне килештерү таләп ителми.	

<p>гамэлгэ ашырыла торган дэүлэт хакимияте органнары (жирле үзидарэ органнары) һәм аларның структур бүлекчэләре исемлеге</p>		
<p>2.8. Муниципаль хезмэт күрсәтү өчен кирәкле документларны кабул итүдән баш тарту өчен нигезләрнең тулы исемлеге</p>	<p>1) тиешенчә булмаган зат тарафыннан документлар бирү; 2) тапшырылган документларның әлеге Регламентның 2.5 пунктында күрсәтелгән документлар исемлегенә туры килмәве; 3) гаризада һәм гаризага теркәлә торган документларда әйтеп бетергесез төзәтүләр, аларның эчтәлеген бертөрле генә аңлатмый торган житди зарарланулар бар; 4) Документлар тиешле булмаган органга тапшыру.</p>	
<p>2.9. Муниципаль хезмэт күрсәтүне туктатып тору яисә кире кагу өчен нигезләрнең тулы исемлеге</p>	<p>Хезмәтне туктатып тору өчен нигезләр каралмаган. Баш тарту өчен нигезләр: а) адресация объектын бирү турындагы гариза белән әлеге Кагыйдәләрнең 27 һәм 29 пунктларында күрсәтелмәгән зат мөрәжәгать итте; б) ведомствоара гарызнамәгә жавап документның булмавы һәм (яисә) аның адресын адреслау объектына бирү яисә аны гамәлдән чыгару өчен кирәкле мәгълүматның булмавы турында сөйли, һәм тиешле документны мөрәжәгать итүче (мөрәжәгать итүче вәкиле) үз инициативасы белән бирмәгән; в) адресация объектына бирү яисә аның адресын юкка чыгару өчен бурычы мөрәжәгать итүчегә (мөрәжәгать итүче вәкиленә) йөкләнгән документларны Россия Федерациясе законнарында билгеләнгән тәртипне бозып бирелгән;</p>	

	г) адресын бирү объектына бирү яисә анын адресын бетерү өчен 5, 8 - 11 нче һәм 14 - 18 нче пунктларында күрсәтелгән очраklar һәм шартлар юк.	
2.10. Муниципаль хезмәт күрсәткән өчен алына торган дәүләт пошлинасын яисә башка түләүне алу тәртибе, күләме һәм алу нигезләре	Муниципаль хезмәт түләүсез нигездә күрсәтелә	
2.11. Муниципаль хезмәт күрсәтү өчен кирәкле һәм мәжбүри булган хезмәтләрне күрсәткән өчен түләүне алу тәртибе, күләме һәм анын алыну нигезләре, мондый түләүнең күләмен исәпләү методикасы турындагы мәгълүматны да кертәп	Кирәкле һәм мәжбүри хезмәтләр күрсәтү таләп ителми	
2.12. Муниципаль хезмәт күрсәтү турында гарызнамә биргәндә һәм мондый хезмәтләр күрсәтү нәтижәсен алганда чиратта көтүнең максималь срогы	Чират булган очракта муниципаль хезмәт алуга гариза бирү - 15 минуттан артык түгел. Муниципаль хезмәт күрсәтү нәтижәсен алганда чиратта көтүнең максималь срогы 15 минуттан артмаска тиеш.	
2.13. Мөрәжәгать итүченең муниципаль хезмәтне күрсәтү турындагы гарызнамәсен теркәү срогы, шул исәптән электрон рәвештә	Гариза килгәннән соң бер көн эчендә. Электрон рәвештә кергән сорау ял (бәйрәм) көнендә ял көне алдыннан (бәйрәм) эш көнендә теркәлә.	
2.14. Муниципаль хезмәт күрсәтелә торган биналарга мөрәжәгать итүчеләрнең көтү һәм кабул итү	Муниципаль хезмәт күрсәтү янгынга каршы система һәм янғын сүндерү системасы, документларны рәсмиләштерү өчен кирәкле жиһаз, мәгълүмат	Кагыйдәләр

<p>урынына таләпләр, шул исәптән күрсәтелгән объектларның инвалидларның социаль яклау турындагы Россия Федерациясә законнары нигезендә инвалидларның алардан файдалана алуын тәмин итүгә, мондый хезмәтләр күрсәтү тәртибе турында визуаль, текстлы һәм мультимедиа мәғлүматын урнаштыруга һәм рәсмиләштерүгә карата таләпләр</p>	<p>стендлары белән жиһазландырылган биналарда һәм биналарда гамәлгә ашырыла.</p> <p>Инвалидларның муниципаль хезмәт күрсәтү урынына каршылыксыз керүе (бинага уңайлы чыгу һәм алар чикләрендә күчеп йөрү) тәмин ителә.</p> <p>Муниципаль хезмәт күрсәтү тәртибе турында визуаль, текстлы һәм мультимедиа мәғлүматы мөрәжәгать итүчеләр өчен уңайлы урыннарда, шул исәптән инвалидларның чикләнгән мөмкинлекләрен исәпкә алып урнаштырыла.</p>	
<p>2.15. Муниципаль хезмәт күрсәтүләренң үтемлелеген һәм сыйфатын күрсәткечләре, шул исәптән мөрәжәгать итүченең муниципаль хезмәт күрсәткәндә вазыйфай затлар белән хезмәттәшлеге саны һәм аларның дәвамлылыгы, дәүләт һәм муниципаль хезмәтләр күрсәтүнең күпфункцияле үзәгендә, дәүләти һәм муниципаль хезмәтләр күрсәтүнең күпфункцияле үзәгендә читтән торып эшләү урыннарында муниципаль хезмәт күрсәтүләр мөмкинлеге, муниципаль хезмәт күрсәтү барышы турында, шул исәптән мәғлүмати-коммуникация технологияләрен кулланып, мәғлүмат алу мөмкинлеге</p>	<p>Муниципаль хезмәт күрсәтүнең үтемлелек күрсәткечләре түбәндәгеләрдән гыйбарәт:</p> <p>башкарма комитет бинасының жәмәгать транспортыннан файдалану зонасында урнашуы;</p> <p>кирәкле санда белгечләр, шулай ук мөрәжәгать итүчеләрдән документлар кабул ителә торган биналар булу;</p> <p>«Интернет» челтәрендә Биектау муниципаль районының мәғлүмат стендларында, мәғлүмат ресурсларында, Бердәм дәүләт һәм муниципаль хезмәтләр порталында муниципаль хезмәт күрсәтү ысуллары, тәртибе һәм сроклары турында тулы мәғлүмат булу;</p> <p>инвалидларга алар хезмәтләрен башка затлар белән бертигез дәрәжәдә алырга комачаулаучы каршылыкларны жиңүдә ярдәм күрсәтү.</p> <p>Муниципаль хезмәт күрсәтүнең сыйфаты түбәндәгеләрнең булмавы белән характерлана:</p> <p>мөрәжәгать итүчеләргә документлар кабул иткәндә</p>	

	<p>һәм биргәндә чиратлар; муниципаль хезмәт күрсәтү сроклары бозылганда; муниципаль хезмәт күрсәтүче муниципаль хезмәткәрләрнең гамәлләренә (гамәл кылмавына) карата шикаятьләр; муниципаль хезмәт күрсәтүче муниципаль хезмәткәрләрнең мөрәжәгать итүчеләргә карата дәрәс булмаган, игътибарсыз мөнәсәбәтенә шикаятьләр.</p> <p>Муниципаль хезмәт күрсәтү турында гарызнамә биргәндә һәм муниципаль хезмәт нәтижәсен алганда муниципаль хезмәт күрсәтүче вазыйфай затның һәм мөрәжәгать итүченең бер тапкыр гына үзара хезмәттәшлеге күздә тотыла. Аралашу озынлыгы регламент белән билгеләнә.</p> <p>Муниципаль хезмәт дәүләт һәм муниципаль хезмәтләр күрсәтүнең күпфункцияле үзәгендә (алга таба - КФҮ) күрсәтелгәндә, КФҮнең ерак эш урыннарында консультация, документлар кабул иткәндә һәм биргәндә КФҮ белгече КФҮ белгече башкара.</p> <p>Муниципаль хезмәт күрсәтү барышы турында мәгълүмат мөрәжәгать итүче тарафыннан http://www.vysokaya-gora.tatar.ru сайтында, Бердәм дәүләти һәм муниципаль хезмәтләр порталында, КФҮ сайтында алынырга мөмкин.</p>	
<p>2.16. Муниципаль хезмәтне электрон рәвештә күрсәтү үзенчәлекләре</p>	<p>Муниципаль хезмәтне электрон рәвештә алу тәртибе турында консультацияне Интернет-кабул итү бүлмәсе яисә Татарстан Республикасы дәүләт һәм муниципаль хезмәтләр порталы аша алырга мөмкин.</p> <p>Электрон документ рәвешендә муниципаль хезмәт</p>	

	<p>күрсәтү турында гариза «Интернет» мәгълүмат-телекоммуникация челтәрендә федераль мәгълүмат адреслы системасы порталыннан, Татарстан Республикасы дәүләт һәм муниципаль хезмәтләр порталыннан (http://uslugi.tatar.ru/) яисә Дәүләт һәм муниципаль хезмәтләр (функцияләр) бердәм порталыннан (http:// www.gosuslugi.ru/) файдаланып бирелә.</p>	
--	--	--

3. Административ процедураларның составы, эзлеклелеге һәм аларны үтәү тәртибенә таләпләр, шул исәптән административ процедураларны электрон рәвештә башкару үзенчәлекләре, шулай ук күп функцияле үзәкләрдә, дәүләти һәм муниципаль хезмәтләр күрсәтү күпфункцияле үзәгенең читтән торып эшләү урыннарында административ процедураларны башкару үзенчәлекләре

3.1. Муниципаль хезмәт күрсәткәндә гамәлләрнең эзлеклелеге тасвирламасы.

3.1.1. Муниципаль хезмәт күрсәтү түбәндәге административ процедураларны үз эченә ала:

- 1) башкарма комитет житәкчесенең адреслы номер бирү турында карар (күрсәтмә) проектын эзерләү өчен документлар кабул итү;
- 2) мөрәжәгать итүчене консультацияләү;
- 3) документларны теркәү;
- 4) тапшырылган документларны өйрәнү;
- 5) адреслы номер бирүдән баш тарту;
- 6) кадастр өземтәсен бирү срогы айдан арткан очракта - Федераль дәүләт теркәве, кадастр һәм картография хезмәтенең Татарстан Республикасы буенча идарәсендә гарызнамә рәсмиләштерү;
- 7) рәсми исеме булмаган очракта - бирү кагыйдәләренең 40 статьясы нигезендә урам исеме турында башкарма комитетның карар (боерыклар) проектын эзерләү;
- 8) килештерү һәм имзалау өчен урамның исеме турында башкарма комитет карарының (боерыгының) эзерләнгән проектын жибәрү;
- 9) башкарма комитет житәкчесенең адреслы номер бирү турында карар (күрсәтмә) проектын эзерләү;
- 10) имза салу өчен адреслы номер бирү турында башкарма комитет житәкчесе алдан эзерләнгән карар (күрсәтмә) проектын жибәрү;
- 11) башкарма комитет житәкчесенең адреслы номер бирү һәм муниципаль хезмәт алуыга бирү өчен тапшыру турында имзаланган күрсәтмәсен рәсмиләштерү;
- 12) муниципаль хезмәт алуыга муниципаль хезмәт күрсәтү буенча адреслы номер бирү турында башкарма комитет житәкчесе кул куйган карар (күрсәтмә) 3 нче кушымтада бирелгән.

3.1.2. Муниципаль хезмәт күрсәтү буенча гамәлләрнең эзлеклелеге схемасы 2 нче кушымтада күрсәтелгән.

3.2. Мөрәжәгать итүчегә консультацияләр бирү

3.2.1. Мөрәжәгать итүче муниципаль хезмәтне алу тәртибе турында консультацияләр алу өчен шәхсән үзе, телефон һәм (яисә) электрон почта аша мөрәжәгать итәргә хокуклы.

Башкарма комитет белгече мөрәжәгать итүчегә, шул исәптән муниципаль хезмәт алу өчен тапшырыла торган документациянең составы, формасы һәм башка мәсьәләләр буенча консультация бирә һәм, кирәк булганда, гариза бланкын тугыруда ярдәм күрсәтә.

Әлеге пункт белән билгеләнгән процедуралар мөрәжәгать итүче мөрәжәгать иткән көндә гамәлгә ашырыла.

Процедураларның нәтижәсе: бирелә торган документациянең составы, формасы һәм рәхсәт алу мәсьәләләре буенча консультацияләр.

3.3. Гаризаны кабул итү һәм теркәү

3.3.1. Мөрәжәгать итүче (мөрәжәгать итүче вәкиле) кәгазь чыганакта, капитал салуны сурәтләп һәм шәхсэн хәбәр итеп, яисә электрон документ рәвешендә яисә муниципаль хезмәт күрсәтү турында КФҮ аша гариза жиберә һәм документларны шушы Регламентның 2.5 пункты нигезендә башкарма комитетта тапшыра. Гариза һәм документлар читтән торып эш урыны аша бирелергә мөмкин. Ерак эш урыннары исемлеге 4 нче кушымтада китерелгән.

Электрон документ рәвешендә муниципаль хезмәт күрсәтү турында гариза Башкарма комитетында электрон почта аша яисә Интернет аша жиберелә. Электрон рәвештә кергән гаризаны теркәү билгеләнгән тәртиптә гамәлгә ашырыла.

3.3.2. Башкарма комитет белгече гаризаларны кабул итә:

мөрәжәгать итүченең шәхесен билгеләү;

мөрәжәгать итүченең вәкаләтләрен тикшерү (ышанычнамә буенча гамәл кылган очракта);

шушы Регламентның 2.5 пунктында каралган документларның булуын тикшерү;

тапшырылган документларның билгеләнгән таләпләргә туры килүен тикшерү (документларның күчермәләрен тиешенчә рәсмиләштерү, документларда ассызыклаулар, өстәп язучулар, сызылган сүзләр һәм килешенмәгән төзәтмәләр булмау).

Кисәтүләр булмаган очракта, башкарма комитет белгече түбәндәгеләрне гамәлгә ашыра:

махсус журналда гариза кабул итү һәм теркәү;

мөрәжәгать итүчегә тапшырылган документлар кабул итү датасы, беркетелгән керү номеры, муниципаль хезмәтне башкару датасы һәм вакыты турында тамга белән документлар күчермәсен тапшыру;

Гаризаны башкарма комитет житәкчесенә карауга жиберү.

Әлеге Регламентның 2.8 пунктында каралган документларны кабул итүдән баш тарту өчен нигезләр булган очракта, башкарма комитет белгече, документларны кабул итүче белгеч мөрәжәгать итүчегә гаризаны теркәү өчен каршылыклар барлыгы турында хәбәр итә һәм документларны кабул итүдән баш тарту өчен ачыкланган нигезләрнең эчтәлеген язма рәвештә аңлатып, документларны аңа кайтара.

Әлеге пункт белән билгеләнгән процедуралар түбәндәгечә башкарыла:

гариза һәм документларны 15 минут дәвамында кабул итү;

гариза кергән вакыттан соң бер көн эчендә гаризаны теркәү.

Процедураларның нәтижәсе: кабул ителгән һәм теркәлгән гариза Башкарма комитет житәкчесенә карауга яисә мөрәжәгать итүчегә кире кайтарылган документлар.

3.3.3.3. Башкарма комитет житәкчесе гаризаны карый, башкаручыны билгели һәм гаризаны Башкарма комитетка жиберә.

Әлеге пункт белән билгеләнә торган процедура гариза теркәлгәннән соң бер

көн эчендә гамәлгә ашырыла.

Процедураның нәтижәсе: башкаручыга жибәрелгән гариза.

3.4. Ведомствоара гарызнамәләрне муниципаль хезмәт күрсәтүдә катнашучы органнарға формалаштыру һәм жибәрү

3.4.1. Башкарма комитет белгече ведомствоара электрон хезмәттәшлек системасы ярдәмендә электрон рәвештә түбәндәгеләрне бирү турында запрослар жибәрә:

1) Күчемсез мөлкәтнең бердәм дәүләт реестрыннан өземтә (күчемсез милек объектына теркәлгән хокуklar турында һәркем файдалана алырлык мәгълүмат булган);

2) Күчемсез милек объектына төп характеристикалар һәм теркәлгән хокуklar турында Бердәм дәүләт күчемсез мөлкәт реестрыннан өземтә;

3) жириле үзидарә органының торак урынны торак булмаган бинага яисә торак булмаган бинага күчерү турындагы карары (адрес бирелгән, үзгәртелгән һәм гамәлдән чыгарылган очракта, аны торак урыннан торак булмаган бинага яисә торак булмаган бинага торак бинага күчерү аркасында);

4) Кагыйдәләрнең 14 нче пунктчындагы "а" пунктчысында күрсәтелгән нигезләр буенча адресация объекты адресын исәпкә алып (адресы гамәлдән чыгарылган очракта) исәптән төшерелгән күчемсез милек объектына төп характеристикалар һәм теркәлгән хокуklar турында Бердәм дәүләт күчемсез мөлкәт реестрыннан өземтә;

5) Соратыла торган күчемсез мөлкәтнең Бердәм дәүләт кадастрында адресация объекты буенча соратып алына торган белешмәләрнең булмавы турында хәбәр (Кагыйдәләрнең 14 нче пунктчындагы "б" пунктчысында күрсәтелгән нигезләрдә адреслау объекты адресын гамәлдән чыгарган очракта).

Әлеге пункт белән билгеләнгән процедуралар муниципаль хезмәт күрсәтү турында гариза кергән вакыттан алып бер эш көне эчендә гамәлгә ашырыла.

Процедураның нәтижәсе: хакимият органнарына жибәрелгән мөрәжәгатьләр.

3.4.2. Ведомствоара электрон хезмәттәшлек системасы аша килгән гарызнамәләр нигезендә белешмәләр китерүчеләр белгечләре соратып алына торган документларны (мәгълүматны) бирәләр яисә муниципаль хезмәт күрсәтү өчен кирәкле мәгълүматны һәм (яисә) документның булмавы турында хәбәрнамәләр жибәрәләр (алга таба - баш тарту турында хәбәрнамә).

Әлеге пунктчыда билгеләнгән процедуралар түбәндәге срокларда гамәлгә ашырыла:

Росреестр белгечләре тарафыннан жибәрелә торган документлар (белешмәләр) буенча өч эш көненнән артык түгел;

башка тәэмин итүчеләр буенча - ведомствоара гарызнамә органга яисә оешмага кергән көннән алып биш көн эчендә, әгәр ведомствоара гарызнамәгә жавапны әзерләүнең һәм жибәрүнең башка сроклары федераль законнар, Россия Федерациясе Хөкүмәтенең хокукый актлары һәм федераль законнар, Татарстан Республикасы норматив хокукый актлары нигезендә кабул ителмәгән булса, документ һәм мәгълүмат бирә торган органга яисә оешмага кергән көннән алып биш көн эчендә.

Процедураларның нәтижәсе: документлар (белешмәләр) яисә Башкарма

комитетка жибәрелгән баш тарту турында хәбәрнамә.

3.5. Муниципаль хезмәт нәтижәсен эзерләү

3.5.1. Башкарма комитет белгече гамәлгә ашыра:

гаризага кушымта итеп бирелә торган документлардагы белешмәләрне тикшерү;

шушы Регламентның 2.9 пунктында каралган муниципаль хезмәт күрсәтүдән баш тарту өчен нигезләр булу-булмавын тикшерү.

Муниципаль хезмәт күрсәтүдән баш тарту өчен нигезләр булган очракта, башкарма комитет белгече муниципаль хезмәт күрсәтү турында мотивлаштырылган баш тарту проектын эзерли (алга таба - дәлилләнгән кире кагу).

Муниципаль хезмәт күрсәтүдән баш тарту өчен нигезләр булмаган очракта, башкарма комитет белгече түбәндәгеләрне гамәлгә ашыра:

- Татарстан Республикасы Төзелеш, архитектура һәм торак-коммуналь хужалык министрлыгының (алга таба «БТИ» РДУП) бирелгән адреслар булу турында «Техник инвентаризация бюросы» РДУП гарызнамәсен эзерләү;

Әлеге пункт белән билгеләнгән процедуралар запросларга җаваплар керткән вакыттан соң өч көннән дә соңга калмыйча гамәлгә ашырыла.

Процедураларның нәтижәсе: бирелгән адреслар булу турында РДУПка сорау;

3.5.2. «БТИ» РДУП белгече гарызнамәдә күрсәтелгән адресны тикшерә һәм бирелгән адреслар турында белешмә эзерли.

Әлеге пункт белән билгеләнгән процедуралар «БТИ» РДУП регламентында билгеләнгән срокларда гамәлгә ашырыла.

Процедураларның нәтижәсе: бирелгән адреслар турында белешмә.

3.5.3. «БТИ» РДУПнан җавап алганнан соң, башкарма комитет белгече түбәндәгеләрне гамәлгә ашыра:

адресация объектына яисә мотивлаштырылган кире кагу объектына (алга таба - карар проектын) бирү, үзгәртү турында карар (боерыклар) проектын рәсмиләштерү; карар проектын башкарма комитет җитәкчесе белән килештерү.

Әлеге пункт белән билгеләнгән процедуралар «БТИ» РДУПтан җавап алу вакытыннан өч көннән дә соңга калмыйча гамәлгә ашырыла.

Процедураларның нәтижәсе: башкарма комитет җитәкчесен килештерүгә юнәлдерелгән карар проектын.

3.5.4. Башкарма комитет җитәкчесе, карар проектын имзалау яки дәлилләнгән кире кагула һәм башкарма комитет белгеченә жибәрә.

Әлеге пункт белән билгеләнгән процедуралар алдагы процедура тәмамланганнан соң бер көн эчендә башкарыла.

Процедураларның нәтижәсе: адресация объектына адрес бирү, аны үзгәртү яисә дәлилләнгән кире кагу турында имзаланган карар.

3.5.5. Башкарма комитет белгече адресация объектын бирү, үзгәртү яисә дәлилләнгән кире кагу турындагы карарны терки, номерны тапшыра.

Әлеге пункт белән билгеләнгән процедуралар алдагы процедура тәмамланганнан соң бер көн эчендә башкарыла.

Процедураларның нәтижәсе: адресны бирү, үзгәртү турында теркәлгән карар яисә дәлилләнгән баш тарту.

3.6. Мөрәжәгать итүчегә муниципаль хезмәт нәтижәсен бирү

3.6.1. Башкарма комитет белгече, мөрәжәгать итүчегә кабул ителгән карар турында хәбәр итә һәм мөрәжәгать итүчегә йә адресын бирү, адресын үзгәртү яисә дәлилләнгән кире кагу турында башкарма комитетның карарын почта аша жиберә.

Әлеге пункт белән билгеләнә торган процедура түбәндәгечә гамәлгә ашырыла:

15 минут дәвамында - мөрәжәгать итүче шәхсән килгән очракта;

почта аша жавап жиберелгән очракта әлеге Регламентның 3.5 пунктында каралган процедура тәмамланган мизгелдән бер көн эчендә.

Процедураның нәтижәсе: адресация объектына адреслау объектын бирү, үзгәртү яисә дәлилләнгән кире кагу турында мөрәжәгать итүчегә бирелгән (юнәлдерелгән) карар.

3.7. КФҮ аша муниципаль хезмәт күрсәтү

3.7.1. Мөрәжәгать итүче муниципаль хезмәтне КФҮдә алу өчен КФҮдә, КФҮнең читтән алынган эш урынына мөрәжәгать итәргә хокуклы.

3.7.2. КФҮ аша муниципаль хезмәт күрсәтү билгеләнгән тәртиптә расланган КФҮ эше регламенты нигезендә гамәлгә ашырыла.

3.7.3. КФҮдән муниципаль хезмәт алуға документлар килгәндә, процедуралар әлеге Регламентның 3.3 - 3.5 пунктлары нигезендә гамәлгә ашырыла. Муниципаль хезмәт нәтижәсе күпфункцияле үзәккә жиберелә.

3.8. Техник хаталарны төзәтү.

3.8.1. Техник хата табылган очракта, муниципаль хезмәт нәтижәсе булган документта мөрәжәгать итүче башкарма комитетта түбәндәгеләрне тапшыра:

техник хатаны төзәтү турында гариза (5 нче кушымта);

мөрәжәгать итүчегә техник хата булган муниципаль хезмәт нәтижәсе буларак бирелгән документ;

юридик көчкә ия булган, техник хата булуын дәлилләүче документлар.

Техник хатаны төзәтү турында гариза муниципаль хезмәт нәтижәсе булган документта күрсәтелгән белешмәләрдә мөрәжәгать итүче (вәкаләтле вәкил) шәхсән, йә почта аша (шул исәптән электрон почта аша), яисә дәүләт һәм муниципаль хезмәтләр күрсәтүнең бердәм порталы яисә күпфункцияле үзәгә аша тапшырыла.

3.8.2. Документлар кабул итү өчен жаваплы белгеч техник хатаны төзәтү турында гариза кабул итә, кушымта итеп бирелгән документларны терки һәм аларны башкарма комитетка тапшыра.

Әлеге пункт белән билгеләнә торган процедура гариза теркәлгәннән соң бер көн эчендә гамәлгә ашырыла.

Процедураның нәтижәсе: кабул ителгән һәм теркәлгән гариза Башкарма комитет белгеченә карауга юнәлтелгән.

3.8.3. Башкарма комитет белгече документлар карый һәм хезмәт нәтижәсе булган документка төзәтмәләр кертү максатларында әлеге Регламентның 3.5 пунктында каралган процедураларны гамәлгә ашыра һәм мөрәжәгать итүчегә (вәкаләтле вәкилгә) техник хатасы булган документның оригиналын төшереп

калдыру өчен шәхсэн рәсемгә төшереп калдырыла яисә мөрәжәгать итүчегә почта юлламасы белән (электрон почта ярдәмендә) хат жибәрә, документның техник хатасы булган документның төп нөсхәсен башкарма комитетта биргәндә документ алу мөмкинлеге турында.

Әлеге пункт белән билгеләнә торган процедура техник хата ачыкланганнан яисә жибәрелгән хата турында теләсә кайсы кызыксынган заттан гариза алганнан соң өч көн эчендә гамәлгә ашырыла.

Процедураның нәтижәсе: мөрәжәгать итүчегә бирелгән (юнәлтелгән) документ.

4. Муниципаль хезмәт күрсәтүне тикшереп торы тәртибе һәм рәвешләре

4.1. Муниципаль хезмәт күрсәтүнең тулылыгын һәм сыйфатын тикшереп торыны мөрәжәгать итүчеләрнең хокукларын бозуны ачыклау һәм бетерү, муниципаль хезмәт күрсәтү процедураларының үтәлешен тикшерү, жирле үзидарә органы вазыйфаи затларының гамәлләрәнә (гамәл кылмавына) карарлар әзерләү үз эченә ала.

Административ процедураларның үтәлешен тикшереп торы рәвешләре түбәндәгеләр:

1) муниципаль хезмәт күрсәтү документлары проектларын тикшерү һәм килештерү. Тикшерү нәтижәсе - проектларны визалау;

2) эш башкаруны тикшерүне билгеләнгән тәртиптә үткәрүчеләр;

3) муниципаль хезмәт күрсәтү процедураларының үтәлешенә билгеләнгән тәртиптә контроль тикшерүләр үткәрү.

Контроль тикшерүләр планлы (жирле үзидарә органы эшенең ярты еллык яисә еллык планнары нигезендә гамәлгә ашырылырга) һәм планнан тыш булырга мөмкин. Тикшерүләр уздырганда муниципаль хезмәт күрсәтүгә (комплекслы тикшерүләргә) бәйле барлык мәсьәләләр яисә мөрәжәгать итүченең конкрет мөрәжәгәте буенча каралырга мөмкин.

Муниципаль хезмәт күрсәткәндә һәм карар кабул иткәндә гамәлләрнең башкарылуын тикшереп торыны гамәлгә ашыру максатларында башкарма комитет житәкчесенә муниципаль хезмәт күрсәтү нәтижәләре турында белешмәләр бирелә.

4.2. Муниципаль хезмәт күрсәтү буенча административ процедураларда билгеләнгән гамәлләрнең эзлеклелеген үтәүне агымдагы контроль башкарма комитет житәкчесе, шулай ук башкарма комитет белгечләре тарафыннан гамәлгә ашырыла.

4.3. Агымдагы контрольне гамәлгә ашыручы вазыйфаи затлар исемлеге жирле үзидарә органының структур бүлекчәләре һәм вазыйфаи регламентлар турындагы нигезләмәләр белән билгеләнә.

Үткәрелгән тикшерүләр нәтижәләре буенча, мөрәжәгать итүчеләрнең хокуклары бозылган очракта, гаепле затлар Россия Федерациясе законнары нигезендә җаваплылыкка тартыла.

4.4. Жирле үзидарә органы житәкчесе мөрәжәгать итүчеләрнең мөрәжәгәтләрән вакытында тикшермәгән өчен җаваплы.

Жирле үзидарә органының структур бүлекчәсе житәкчесе (житәкчесе урынбасары) әлеге Регламентның 3 бүлегендә күрсәтелгән административ гамәлләрне вакытында һәм (яисә) тиешенчә үтәмәгән өчен җаваплы.

Муниципаль хезмэт күрсәтү барышында кабул ителә торган (башкарыла торган) карарлар һәм гамәлләр (гамәл кылмау) өчен вазыйфай затлар һәм башка муниципаль хезмәткәрләр Законда билгеләнгән тәртиптә җаваплы булалар.

4.5. Гражданныр, аларның берләшмәләре һәм оешмалары ягыннан муниципаль хезмэт күрсәтүне тикшереп тору муниципаль хезмэт күрсәткәндә башкарма комитет эшчәнлегенә ачыклығы, муниципаль хезмэт күрсәтү тәртибе турында тулы, актуаль һәм дөрес мәгълүмат алу һәм муниципаль хезмэт күрсәтү барышында мөрәҗәгатьләргә (шикаятьләргә) судка кадәр карау мөмкинлеге ярдәмендә гамәлгә ашырыла.

5. Муниципаль хезмэт күрсәтүче органның, муниципаль хезмэт күрсәтүче органның, муниципаль хезмэт күрсәтүче органның яисә муниципаль хезмэт күрсәтүче органның йә дәүләт яисә муниципаль хезмәткәрнең, күпфункцияле үзәкнең, шулай ук муниципаль хезмәтләр күрсәтү функцияләрен гамәлгә ашыручы оешмаларның карарларына һәм гамәлләренә (гамәл кылмавына) судка кадәр (судтан тыш) шикаять бирү предметы

5.1. Мөрәҗәгать итүче хезмэт күрсәтү барышында гамәлгә ашырыла торган (кабул ителгән) вазыйфай затның яисә муниципаль хезмәткәрнең гамәлләренә (гамәл кылмавына) һәм карарларына судка кадәр (судтан тыш) шикаять белдерү хокукына ия.

5.2. Мөрәҗәгать итүче түбәндәге очракларда шикаять белән мөрәҗәгать итә ала:

- хезмэт күрсәтү турында гаризаны теркәү вакыты бозылганда;
- хезмэт күрсәтү срогы бозылганда;
- мөрәҗәгать итүчедән хезмэт күрсәтү өчен Россия Федерациясә норматив хокукый актларында, Татарстан Республикасы норматив хокукый актларында, муниципаль хокукый актларда каралмаган документлар таләп итү;
- мөрәҗәгать итүчедән Россия Федерациясенә норматив хокукый актларында, Татарстан Республикасының норматив хокукый актларында, хезмәтләр күрсәтү өчен муниципаль хокукый актларда каралган документларны кабул итүдән баш тарту;
- федераль законнарда һәм алар нигезендә кабул ителгән Россия Федерациясенә башка норматив хокукый актларында, Татарстан Республикасының норматив хокукый актларында, муниципаль хокукый актларда, әлеге регламентта баш тарту нигезләре каралмаган булса, хезмэт күрсәтүдән баш тарту;
- хезмэт күрсәткәндә мөрәҗәгать итүчедән Россия Федерациясә норматив хокукый актларында, Татарстан Республикасы норматив хокукый актларында, муниципаль хокукый актларда, әлеге регламентта каралмаган түләү таләп ителгәндә;
- документлар хезмәте күрсәтү нәтижәсендә бирелгән йә мондый төзәтүләргә билгеләнгән срогын бозу нәтижәсендә башкарма комитетның, вазыйфай башкарма комитетның җибәрелгән басма хаталарын төзәтүдән баш тартуы;
- башка очракларда.

- муниципаль хезмэт күрсәтү нәтижәләре буенча документлар бирү срогы яисә тәртибе бозылу;

- туктатып тору нигезләре федераль законнарда һәм алар нигезендә кабул ителгән Россия Федерациясенең бүтән норматив хокукый актларында, Татарстан Республикасының законнарында һәм башка норматив хокукый актларында, әлеге регламентта каралмаган булса, муниципаль хезмэт күрсәтүне туктатып тору.

5.3. Шикаять язмача рәвештә кәгазь чыганакта, электрон рәвештә башкарма комитетта, күпфункцияле үзәктә яисә күпфункцияле үзәкне гамәлгә куючы (алга таба - күп функцияле үзәкне гамәлгә куючы) органга, шулай ук 2010 нчы елның 27 нче июлендәге 210-ФЗ номерлы Федераль законның 16 нчы статьясындагы 1.1 өлешендә каралган оешмаларга тапшырыла. Муниципаль хезмэт күрсәткәндә башкарма комитет муниципаль хезмәткәрләренең карарларына һәм гамәлләренә (гамәл кылмавына) карата шикаятьләр Башкарма комитет житәкчесе исеменә бирелә һәм башкарма комитет житәкчесе тарафыннан карала. Күп функцияле үзәк хезмәткәре карарларына һәм гамәлләренә (гамәл кылмавына) карата шикаятьләр шушы күпфункцияле үзәк житәкчесенә бирелә. Күпфункцияле үзәкнең карарларына һәм гамәлләренә (гамәл кылмавына) шикаятьләр күпфункцияле үзәкне оештыручыга яисә Татарстан Республикасының норматив хокукый акты белән вәкаләтле вазыйфай затка тапшырыла. Оешма хезмәткәрләренең 2010 нчы елның 27 нче июлендәге 210-ФЗ номерлы Федераль законының 16 нчы статьясындагы 1 нче өлешендә каралган карарларына һәм гамәлләренә (гамәл кылмавына) карата шикаятьләр әлеге оешмалар житәкчеләренә тапшырыла.

5.4. Жалоба почта аша, күпфункцияле үзәк, күпфункцияле үзәкне гамәлгә куючы, күпфункцияле үзәкнең рәсми сайты аша, «Интернет» мәгълүмат-телекоммуникация челтәре, Биектау муниципаль районының рәсми сайты (<http://www.vysokaya-gora.tatarstan.ru>), Татарстан Республикасы дәүләт һәм муниципаль хезмәтләре бердәм порталы (<http://uslugi.tatar.ru/>), Дәүләти һәм муниципаль хезмәтләр (функцияләр) Бердәм порталы (<http://www.gosuslugi.ru>) аша жибәрелергә мөмкин, шулай ук мөрәжәгать итүчене шәхсән кабул иткәндә дә кабул итәргә мөмкин.

Агымдагы елның 27 нче июлендәге 210-ФЗ номерлы Федераль законның 16 нчы статьясындагы 1 нче өлешендә каралган оешмалар карарларына һәм гамәлләренә (гамәл кылмавына) карата шикаять әлеге оешмаларның рәсми сайтларын кулланып жибәрелергә мөмкин;

5.5. Жалоба булырга тиеш:

- карарларына һәм гамәлләренә (гамәл кылмавына) карата шикаять бирелә торган күпфункцияле үзәкнең, аның житәкчесенең һәм (яисә) хезмәткәренең, 2010 нчы елның 27 июлендәге 210-ФЗ номерлы Федераль законның 16 нчы статьясындагы 1 нче өлешендә каралган оешмаларның, аларның житәкчеләренең һәм (яисә) хезмәткәрләренең фамилиясе, исеме, атасының исеме (булган очракта);

- мөрәжәгать итүченең фамилиясе, исеме, атасының исеме (соңгысы - булган очракта), яшәү урыны турында белешмәләр - физик зат йә исеме, мөрәжәгать итүче - юридик зат урнашкан урын турында белешмәләр, шулай ук элемент телефоны номеры (номеры), электрон почта адресы (адресы) һәм мөрәжәгать итүчегә җавап жибәрелергә тиешле почта адресы;

- карарларына һәм гамәлләренә (гамәл кылмавына) карата шикаять белдерелә торган вазыйфай зат йә муниципаль хезмәткәр, карарларына һәм гамәлләренә (гамәл кылмавына) карата шикаять бирелә торган күпфункцияле үзәк хезмәткәре, күпфункцияле үзәк хезмәткәре, 2010 нчы елның 27 нче июлендәге 210-ФЗ номерлы Федераль законның 16 нчы статьясындагы 1.1 өлешендә каралган оешмалар, аларның хезмәткәрләре турындагы белешмәләр;

- Мөрәжәгать итүче Башкарма комитетының, аның вазыйфай затының йә муниципаль хезмәткәрнең, күпфункцияле үзәкнең карары һәм гамәл кылмавы (гамәл кылмавы) белән, күпфункцияле үзәк хезмәткәре, Федераль законның 2010 нчы елның 27 нче июлендәге 210-ФЗ номерлы 16 нчы статьясындагы 1 нче өлешендә каралган оешмаларның, аларның хезмәткәрләренә карары һәм гамәлләре (гамәл кылмавы) белән килешми торган дәлиләр.

Мөрәжәгать итүченең дәлиләрән раслый торган документлар (булган очракта) яисә аларның күчәрмәләре тапшырылырга мөмкин.

5.6. Башкарма комитетка, күпфункцияле үзәкне оештыручыга карата Федераль законның 16 нчы статьясындагы 1.1 өлешендә каралган оешмаларда (2010 нчы елның 27 нче июлендәге 210-ФЗ номерлы Федераль законның 16 нчы статьясындагы 1.1 өлешендә каралган оешмаларда йә югарырак орган (ул булганда) теркәлгәннән соң унбиш эш көне эчендә каралырга тиеш, ә башкарма комитеттан, күпфункцияле үзәктән, оешмалардан баш тарткан очракта мөрәжәгать итүчедән документларны кабул иткәндә яисә жибәрелгән басма хаталарны төзәткән очракта яисә билгеләнгән срокны бозган очракта - аны теркәгән көннән алып биш эш көне эчендә.

5.7. Шикаятьне карау нәтижәләре буенча түбәндәге карарларның берсе кабул ителә:

- шикаять, шул исәптән кабул ителгән карарны гамәлдән чыгару, жибәрелгән басмаларны һәм муниципаль хезмәт күрсәтү нәтижәсендә бирелгән документларда хаталарны төзәтү рәвешендә, мөрәжәгать итүчегә түләтү Россия Федерациясе норматив хокукый актларында, Татарстан Республикасы норматив хокукый актларында, муниципаль хокукый актларда каралмаган акчаларны кире кайтару рәвешендә канәгатьләндерелә;

- шикаятьне канәгатьләндерүдән баш тарта.

5.8. Шикаятьне канәгатьләндерүдән баш тарту өчен нигезләренәң тулы исемлеге:

- әгәр шикаятьне карау барышында анда баян ителгән чынбарлык шартларының туры килмәве сәбәпле нигезсез дип танылса;

- шикаятьнең әлеге регламентның 5.5 пунктында билгеләнгән таләпләргә туры килмәве;

- шикаять текстында вазыйфай затның, шулай ук гаилә әгъзаларының гомеренә, сәламәтлегенә һәм мөлкәтенә цензурасыз яисә мыскыллы булмаган әйтелмәләренә, куркыныч янауларны тоту;

- әгәр шикаять тексты укылышка бирелмәсә;

- шикаять асылы буенча закон көченә кәргән суд акты бар.

5.9. Әлеге регламентның 5.7 пунктында күрсәтелгән карар кабул ителгән көннең иртәгесеннән дә соңга калмыйча мөрәжәгать итүчегә язма рәвештә һәм

мөрәжәгать итүченең теләге буенча электрон рәвештә шикаятьне карау нәтижәләре турында дәлилләнгән җавап җибәрелә.

5.10. Шикаятьне карау барышында яисә нәтижәләре буенча административ хокук бозу яисә җинаять составы билгеләре билгеләнгән очракта, әлеге регламентның 5.3 п. нигезендә шикаятьләрне карау вәкаләтләре бирелгән хезмәткәр булган материалларны кичекмәстән прокуратура органнарына җибәрә.

АДРЕСНЫ АДРЕСЛАУ ОБЪЕКТЫНА БИРҮ ЯКИ АНЫҢ АДРЕСЫН ЮККА ЧЫГАРУ ТУРЫНДА ГАРИЗА

	___ нче бит	Барлык битләр _____
--	-------------	------------------------

1	<p>Гариза</p> <p>_____</p> <p>(жирле үзидарэ органы исеме,</p> <p>_____</p> <p>Россия Федерациясе субъектының дәүләт хакимияте органы - федераль әһәмияттәге шәһәр яисә федераль әһәмияттәге шәһәр эчендәге муниципаль берәмлекнең Россия Федерациясе субъекты законы белән адреслар бирү объектларына вәкаләтле федераль әһәмияттәге жирле үзидарэ органы)</p>	2	<p>Гариза кабул ителде:</p> <p>теркәү номеры _____,</p> <p>гариза кәгазьләре саны _____,</p> <p>беркетелгән документлар саны _____,</p> <p>шул исәптән оригиналлар _____,</p> <p>күчермәләр _____,</p> <p>оригиналлардагы битләр саны _____, күчермәләр _____.</p> <p>Вазыйфаи затнын Ф.И.О. _____,</p> <p>вазыйфаи зат имзасы _____.</p> <p>Дата " __ " _____ г.</p>												
3	<p>Адресация объектына карата сорыйм</p> <p>Төр:</p> <table border="1" style="width: 100%; border-collapse: collapse;"> <tr> <td style="width: 10%;"></td> <td style="width: 15%;">Жир кишәрлеге</td> <td style="width: 10%;"></td> <td style="width: 45%;">Корылма</td> <td style="width: 10%;"></td> <td rowspan="2" style="width: 10%; text-align: center; vertical-align: middle;">Объект төгәлләнмәгән төзелеш</td> </tr> <tr> <td></td> <td>Бина</td> <td></td> <td>Бүлмә</td> <td></td> </tr> </table>				Жир кишәрлеге		Корылма		Объект төгәлләнмәгән төзелеш		Бина		Бүлмә		
	Жир кишәрлеге		Корылма		Объект төгәлләнмәгән төзелеш										
	Бина		Бүлмә												
3.1	<p>Адресын бирергә</p> <p>Бу уңайдан:</p> <table border="1" style="width: 100%; border-collapse: collapse;"> <tr> <td style="width: 10%;"></td> <td style="width: 90%;">Дәүләт милкендәге яисә муниципаль милектәге жирдән (ләр) жир кишәрлеге төзү</td> </tr> <tr> <td></td> <td>Төзелә торган жир кишәрлекләре саны</td> </tr> <tr> <td></td> <td>Өстәмә мәгълүмат</td> </tr> <tr> <td></td> <td></td> </tr> <tr> <td></td> <td></td> </tr> <tr> <td></td> <td>Жир кишәрлеген бүлү юлы белән жир кишәрлеге (ләр) төзү</td> </tr> </table>				Дәүләт милкендәге яисә муниципаль милектәге жирдән (ләр) жир кишәрлеге төзү		Төзелә торган жир кишәрлекләре саны		Өстәмә мәгълүмат						Жир кишәрлеген бүлү юлы белән жир кишәрлеге (ләр) төзү
	Дәүләт милкендәге яисә муниципаль милектәге жирдән (ләр) жир кишәрлеге төзү														
	Төзелә торган жир кишәрлекләре саны														
	Өстәмә мәгълүмат														
	Жир кишәрлеген бүлү юлы белән жир кишәрлеге (ләр) төзү														

Төзелә торган жир кишәрлекләре саны		
Бүлеге гамәлгә ашырыла торган жир кишәрлегенәң кадастровый номеры		Бүлеге гамәлгә ашырыла торган жир кишәрлегенәң адресы
Жир кишәрлеген төзү юлы белән жир кишәрлекләрен берләштерү юлы белән		
Берләштерелә торган жир кишәрлекләре саны		
Берләшүче жир кишәрлегенәң кадастровый номеры <1>		Берләштерелә торган жир кишәрлегенәң адресы <1>

	___ нче бит	Барлык битләр _____
--	-------------	---------------------

Жир кишәрлеген барлыкка китерү юлы белән жир кишәрлегеннән (ләр) чыккан		
Төзелә торган жир кишәрлекләре саны (бирелгән жир кишәрлегеннән тыш)		
Бирелә торган жир кишәрлегенәң кадрлар номеры		Күрсәтелгән жир кишәрлегенәң адресы
Жир кишәрлекләрен яңадан бүлү юлы белән жир кишәрлеге (ләр) төзү		
Төзелә торган жир кишәрлекләре саны		Үзгәртеп жиберелә торган жир кишәрлекләре саны
Жир кишәрлегенәң кадастровый номеры, ул яңадан бүленә <2>		Үзгәртеп жиберелә торган жир кишәрлегенәң адресы <2>
Бинаны, корылманы төзү, реконструкцияләү		
Проект документациясе нигезендә төзелеш (реконструкция) объекты исеме		
Төзелеш (реконструкция) башкарыла торган жир кишәрлегенәң кадрлар номеры		Төзелеш (реконструкция) башкарыла торган жир кишәрлегенәң адресы

Күрсәтелгән адресация объекттын дәүләт кадастр исәбен алып бару өчен кирәкле документларның адреслау объектына карата, Россия Федерациясе Шәһәр төзелеше кодексы, Россия Федерациясе субъектлары законнары нигезендә аны төзү, төзелешкә рәхсәт бирү өчен шәһәр төзелеше эшчәнлегенә турында Россия Федерациясе законнары нигезендә рәхсәт бирү таләп ителмәгән очракта, әзерләнү		
Бина, корылма, төзелеп бетмәгән объект тибы		
Төзелеш (реконструкция) объекты исеме (проект документациясе булганда) проект документациясе нигезендә күрсәтелә)		
Төзелеш (реконструкция) башкарыла торган жир кишәрлегенә кадрлар номеры		Төзелеш (реконструкция) башкарыла торган жир кишәрлегенә адресы
Торак бинаны торак булмаган бинага һәм торак булмаган бинага күчерү		
Бүлмәнең кадастровый номеры		Бүлмәнең адресы

	___ нче бит	Барлык битләр _____
--	-------------	---------------------

Бинада, корылмада бина барлыкка китерү юлы белән			
	Торак урын барлыкка килү	Төзелә торган биналар саны	
	Торак булмаган бина төзү	Төзелә торган биналар саны	
Бинаның кадрлар номеры, корылмалар		Бинаның, корылманың адресы	
Өстәмә мәгълүмат			
Бинада, корылмада бина барлыкка китерү юлы белән			

Бүлмәне (торак (торак булмаган) бина билгеләү<3>		Бүлмәнең төре <3>		Бүлмәләр саны<3>	
Бүлмәнең кадрлар номеры, аның бүлеге гамәлгә ашырыла			Бүлеге гамәлгә ашырыла торган бинаның адресы		
Өстәмә мәгълүмат					
Бинада бина, корылманы бинада биналарны берләштерү юлы белән төзү					
Торак урын барлыкка килү		Торак булмаган бина төзү			
Берләшүче биналар саны					
Берләшүче бинаның кадрлар номеры <4>			Берләшүче бинаның адресы <4>		
Өстәмә мәгълүмат					
Бинада бина, корылманы гомуми файдаланудагы урыннарны яңадан урнаштыру һәм (яисә) яңадан планлаштыру юлы белән төзү					
Торак урын барлыкка килү		Торак булмаган бина төзү			
Төзелә торган биналар саны					
Бинаның кадастровый номеры, корылмалар			Бинаның, корылманың адресы		
Өстәмә мәгълүмат					

	___ нче бит	Барлык битләр _____
--	-------------	------------------------

3.2	Адресация объектынның адресын арендага алырга:	
	Илнең исеме	
	Россия Федерациясе субъекты исеме	
	Россия Федерациясе субъекты составында муниципаль район, шәһәр округы яисә шәһәр эче территориясе (федераль әһәмияттәге шәһәрләр өчен) исеме	
	Жирлек исеме	
	Шәһәр эчендәге район исеме	
	Торак пункт исеме	
	Планлаштырылган структура элементынның исеме	
	Урам-юл челтәре элементынның исеме	
	Жир кишәрлеге номеры	
	Бинаның, корылманың яисә төгәлләнмәгән объектның тибы һәм номеры	
	Бинада яисә корылмада урнашкан бинаның тибы һәм номеры	
	Фатир чикләрендә бүлмә тибы һәм номеры (коммуналь фатирларга карата)	
	Өстәмә мәгълүмат	
	Бу уңайдан:	
	Адресация объекты яшәешен туктату	
	«Дәүләт күчемсез мөлкәт кадастры турында» 2007 нче елның 24 нче июлендәге 221-ФЗ номерлы Федераль законның 27 нче статьясындагы 2 нче өлешенен 1 һәм 3 нче пунктларында күрсәтелгән нигезләрдә адресация объектын кадастр исәбен алып барудан баш тарту (Россия Федерациясе законнары жыентыгы, 2007 нче ел, 31 нче номер, 4017 ст. 2008 нче ел, 30 нчы номер, 3597 ст. 2009 нчы ел, 52 нче номер, 6410 ст. 2011 нче ел, 1 нче номер, 47 ст. 49 нче номер, 7061 ст. 50 нче номер, 7365 ст. 2012 нче ел, 31 нче номер, 4322 ст. 2013 нче ел, 30 нчы номер, 4083 ст., рәсми интернет-порталы www.pravo.gov.ru , 2014 нче елның 23 нче декабре)	
	Яңа адрес адрес объектын бирү	

	Өстәмә мәгълүмат	

	___ нче бит	Барлык битләр _____
--	-------------	---------------------

4	Адресация объекты милекчесе яисә адресация объектына башка мөһим хокукка ия зат			
	Физик зат			
	фамилия:	исем (тулысынча):	атасының исеме (тулысынча) очракта:	ИНН (булган очракта):
	шәхесне раслаучы документ:	төр:	серия:	номер:
		бирү датасы:	кем тарафыннан бирелгән:	
		"__" _____ г.		
	почта адресы:	элементә өчен телефон:	электрон почта адресы (булган очракта):	
	Юридик зат, шул исәптән дәүләт хакимияте органы, башка дәүләт органы, жирле үзидарә органы:			
	тулы исем:			
ИНН (Россия юридик заты өчен):		КПП (Россия юридик заты өчен):		
Теркәлү (инкорпорация) (чит ил юридик заты өчен):	теркәү датасы (чит ил юридик заты өчен):	теркәлү номеры (чит ил юридик заты өчен):		
	"__" _____ ел			

		почта адресы:	элемент өчен телефон:
			электрон почта адресы (булган очракта):
	Адресация объектына мөһим хокук:		
		милек хокукы	
		мөлкәтне адрес объектына хужалык алып бару хокукы	
		адресация объектына милек белән оператив идарә итү хокукы	
		жир кишәрлеген гомерлек мирас итеп биләү хокукы	
		жир кишәрлегеннән даими (вакыты чикләнмәгән) файдалану хокукы	
5	Документлар алу ысулы (шул исәптән адрес объектына бирү яки аның адресын, элек тапшырылган документларның төп нөсхәләрен, адресация объектын бирүдән баш тарту (гамәлдән чыгару) турында карар):		
	шәхсән		күпфункцияле үзәктә
	түбәндәге адрес буенча почта аша:		
	дәүләт һәм муниципаль хезмәтләр бердәм порталының, дәүләт һәм муниципаль хезмәтләр төбәк порталының шәхси кабинетында		
	федераль мәгълүмат адреслы системасының шәхси кабинетында		
	электрон почта адресына (гариза һәм документлар алу турында хәбәр итү өчен)		
6	Документлар алуда язуны сорыйм		
	шәхсән бирергә	расписка алынды: _____ (мөрәжәгать итүче имзасы)	
	түбәндәге адрес буенча почта аша жибәрергә:		
	Жибәрмәскә		

	___ нче бит	Барлык битләр _____
--	-------------	------------------------

7	Мөрәжәгать итүче:		
	Адресация объекты милекчесе аларга адреслау объектына башка мөһим хокукка ия булган зат		
	адресация объектына башка мөһим хокукка ия булган затның яисә адрес объектының милекчесе вәкиле		
	Физик зат:		
	фамилия:	исем (тулысынча):	атасының исеме (тулысынча) очракта: ИНН (булган очракта):
	шәхесне раслаучы документ:	төр:	серия: номер:
		биру датасы:	кем тарафыннан бирелгән:
		"__" _____ ел	
	почта адресы:	элементә өчен телефон:	электрон почта адресы (булган очракта):
	вәкилнең вәкаләтләрен раслый торган документның исеме һәм реквизитлары:		
	Юридик зат, шул исәптән дәүләт хакимияте органы, башка дәүләт органы, жирле үзидарә органы:		
	тулы исем:		
	КПП (Россия юридик заты өчен):	ИНН (Россия юридик заты өчен):	
	Теркәлү (инкорпорация) (өчен) чит ил юридик заты):	теркәү датасы (өчен) чит ил юридик заты):	теркәлү номеры (чит ил юридик заты көне):
		"__" _____ ел	

			почта адресы:	элементә өчен телефон:
				электрон почта адресы (булган очракта):
			вәкилнең вәкаләтләрен раслый торган документның исеме һәм реквизитлары:	
8	Гаризага теркәлә торган документлар:			
	Оригинал ____ экз., ____ санында.		Күчермә ____ экз, __ күләмендә.	
	Оригинал ____ экз., ____ санында.		Күчермә ____ экз, __ күләмендә.	
	Оригинал ____ экз., ____ санында.		Күчермә ____ экз, __ күләмендә.	
9	Искәрмә:			

	___ нче бит	Барлык битләр _____
--	-------------	---------------------

10	Үземнең ризалыгымны, шулай ук мин тәкъдим итә торган затның шәхси мәгълүматларны эшкәртүгә (адресларны эзерләүне, системалаштыруны, туплауны, саклауны, төгәлләштерүне (яңартуны, үзгәртүне), куллануны, таралуны (шул исәптән тапшыруны), аеруны, чикләүне, персонал белешмәләрне юкка чыгаруны, шулай ук муниципаль хезмәт күрсәтүне гамәлгә ашыручы органнар тарафыннан адресларны бирүне, үзгәртүне һәм юкка чыгаруны гамәлгә ашыручы органнар тарафыннан шәхси мәгълүматларны эшкәртү өчен кирәкле башка гамәлләр, шул исәптән автоматлаштырылган режимда, алар нигезендә карарлар кабул итүне, дөүләт хезмәте күрсәтүне гамәлгә ашыручы орган тарафыннан карарлар кабул итүне дә кертеп, автоматлаштырылган режимда, дөүләт хезмәте күрсәтү максатларында адресларны бирүне, үзгәртүне һәм аларны юкка чыгаруны гамәлгә ашыручы органнар	
11	Әлеге гаризада күрсәтелгән белешмәләр гаризаны тапшыру датасына дөрөс; тапшырылган (-ые) хокук билгели торган документ (-ы) һәм башка документлар һәм аларда тупланган белешмәләр Россия Федерациясе законнарында билгеләнгән таләпләргә туры килә дип раслый.	
12	Имза _____ (имза) (инициаллар, фамилия)	Дата " ___ " _____ ел
13	Гаризаны кабул иткән белгечнең билгеләмәсе һәм аңа кушымта итеп бирелгән документлар: 	

Примечание.

Заявление о присвоении объекту адресации адреса или аннулировании его адреса (далее - заявление) на бумажном носителе оформляется на стандартных листах формата А4. На каждом листе указывается его порядковый номер. Нумерация листов осуществляется по порядку в пределах всего документа арабскими цифрами. На каждом листе также указывается общее количество листов, содержащихся в заявлении.

Если заявление заполняется заявителем самостоятельно на бумажном носителе, напротив выбранных сведений в специально отведенной графе проставляется знак: «V»

(V).

При оформлении заявления на бумажном носителе заявителем или по его просьбе специалистом органа местного самоуправления, органа государственной власти субъекта Российской Федерации - города федерального значения или органа местного самоуправления внутригородского муниципального образования города федерального значения, уполномоченного законом указанного субъекта Российской Федерации на присвоение объектам адресации адресов, с использованием компьютерной техники могут быть заполнены строки (элементы реквизита), имеющие отношение к конкретному заявлению. В этом случае строки, не подлежащие заполнению, из формы заявления исключаются.

Карар

_____ 20 ел

_____ нче номер

Күчемсез милек объектына адрес бирү турында

Россия Федерациясе Жир кодексының 2001 нче елнын 25 нче октябрэндәге 136-ФЗ номерлы, Россия Федерациясе Шәһәр төзелеше кодексының 2004 нче елнын 29 нче декабрэндәге 190-ФЗ номерлы нигезендә, Муниципаль берәмлек Уставы белән «_____ авыл жирлеге» _____ Татарстан Республикасы муниципаль районы авыл жирлеге башлыгы _____ **карар бирш:**

1. Күчемсез милек объектына **адрес бирергә** (Хокук иясенәң Ф.И.О.; төзелеш урнашкан жир кишәрлегенә мөрәжәгать итүченәң хокукын билгели торган документ): 422700 Татарстан Республикасы, _____ муниципаль районы, _____ (шәһәр, авыл жирлеге) _____, _____ урамы, _____ нче йорт.

2 нче Кушымта
Россия Федерациясе Финанс
Министрлыгынын 2014 нче
елның 11 нче декабрэндәге
146н номерлы боерыгына

**Адрес бирүдән баш тарту яки аның адресын гамәлдән чыгару турында карар
Формасы**

(Ф.И.О., мөрәжәгать итүченең (вәкиленең) адресы)

(адрес бирү яки аның адресын гамәлдән чыгару турында
гаризаның теркәү номеры)

**Адрес адресациясе объектына бирүдән баш тарту яки аның адресын гамәлдән чыгару
турындагы
Карар**

(Россия Федерациясе субъекты законы белән вәкаләтле федераль әһәмияттәге жирле үзидарә органы, Россия
Федерациясе субъекты - федераль әһәмияттәге шәһәр дәүләт хакимияте органы яисә федераль әһәмияттәге шәһәр
эчендәге муниципаль берәмлекнең жирле үзидарә органы исеме)

хәбәр итә, _____,
(Мөрәжәгать итүченең Ф.И.О. юнәлеш килешендә, исеме, документның номеры һәм бирү датасы,

шәхесне раслый торган, почта адресы – физик зат өчен; тулы исеме, ИНН, КПП (для

Россия юридик заты өчен), ил, теркәү датасы һәм номеры (чит ил юридик заты өчен),

почта адресы - юридик зат өчен)

бирү Кагыйдәләре нигезендә, адресларны үзгәртү һәм гамәлдән чыгару,
Россия Федерациясе Хөкүмәтенең 2014 нче елның 19 нчы ноябрэндәге 1221 нче
номерлы карары белән расланган, түбәндәге адресны бирүдән (гамәлдән чыгарудан)
баш _____ тарттылар
(кирәклесен ассызыкларга)

Адресация объекты _____
(адресация объектының төре һәм исеме,

адрес адресациясе объектына бирү турында мөрәжәгать итүче мөрәжәгать иткән очракта, тасвирламасы урыны
объездының адресы,

адресация объектының адресы мөрәжәгать итүченең аның адресын гамәлдән чыгару турында мөрәжәгать иткән
очракта)

Шул уңайдан _____

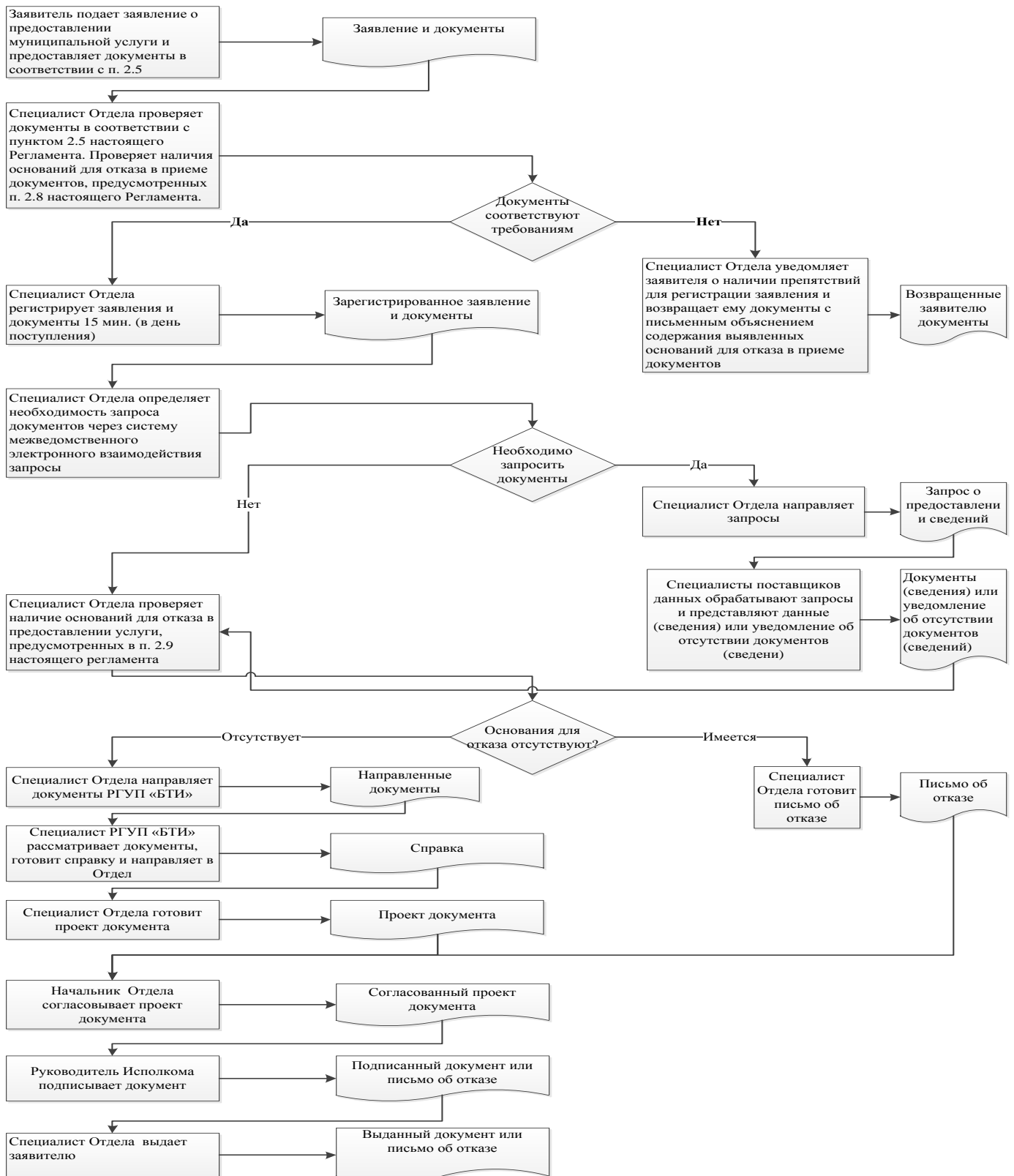
(баш тартуның нигезе)

Россия Федерациясе субъекты законы белән вәкаләтле федераль әһәмияттәге
жирле үзидарә органының, Россия Федерациясе субъекты дәүләт хакимияте
органының яисә федераль әһәмияттәге шәһәр эчендәге муниципаль берәмлекнең
жирле үзидарә органының вәкаләтле заты

(вазыйфасы, Ф.И.О.)

(имза)
М.П.

Муниципаль хезмэт күрсәтү буенча гамәлләрнең эзлеклелеге блок-схемасы



Ерактагы эш урыннары исемлеге һәм документларны кабул итү графигы

№ п/п	Ерактагы эш урынының урнашу урыны	Хезмэт күрсәтүче торак пунктлар	Документлар кабул итү графигы
1	Биектау авылы, Полк урамы, 9 нчы йорт	Биектау районы	Дүш-Жом - 8:00-17:00 Шим – 8:00-13:00 Сиш –14:00-17:00 (консультация)

Татарстан Республикасы
_____ муниципаль
районы Башкарма комитет
Житәкчесенә

**Техник хатаны төзәтү турында
Гариза**

Муниципаль хезмәт күрсәткәндә жибәрелгән хата турында хәбәр итәм

_____ (хезмәт күрсәтүнең исеме)

Язылган: _____

Дөрес белешмәләр: _____

Төзәтелгән техник хатаны төзәтеп, муниципаль хезмәт нәтижәсе булган документка тиешле үзгәрешләр кертүегезне сорыйм.

Түбәндәге документларны тапшырам:

- 1.
- 2.
- 3.

Техник хатаны төзәтү турында гаризаны кире кагу турында карар кабул ителгән очракта, мондый карарны жибәрүегезне сорыйм:

E-mail _____ адресына электрон документ жибәрү юлы белән;

адресы буенча почта аша кәгазь чыганактагы таныкланган күчermә рәвешендә:

_____.

Үземнең ризалыгымны, шулай ук мин тәкъдим итә торган затның персонал мәгълүматларны эшкәртүгә (муниципаль хезмәт күрсәтү кысаларында шәхси мәгълүматларны эшкәртү өчен кирәкле башка гамәлләр, шул исәптән муниципаль хезмәт күрсәтү максатларында, муниципаль хезмәтне күрсәтүче орган тарафыннан карарлар кабул итүне дә кертеп, автоматлаштырылган режимда карарларны кабул итүне дә кертеп, автоматлаштырылган режимда да да, шул исәптән автоматлаштырылган режимда да да, файдалануга, таралуга (шул исәптән тапшыруга) ризалыгын, ризалыгын, ризалыгын раслыйм.

Өлеге күренешне раслыйм: минем шәхескә һәм минем тарафтан тәкъдим ителгән затка кагылышлы гаризага кертелгән белешмәләр, шулай ук мин төшергән белешмәләр дөрес. Гаризага кушымта итеп бирелгән документлар (документларның күчermәләре)

Россия Федерациясе законнарында билгелэнгән таләпләргә туры килә, гариза бирелгән вакытка әлеге документлар дәрәс һәм дәрәс белешмәләргә ия.

Муниципаль хезмәтнең сыйфатын бәяләү буенча миңа телефон _____ аша сораштыруда катнашуга ризалыгымны бирәм.

(дата)

_____ (_____)
(имза) (Ф.И.О.)

**Муниципаль хезмәт күрсәтү өчен җаваплы һәм аның үтәлешен тикшереп
торучы вазыйфай затларның реквизитлары**

**Биектау муниципаль районының Красносельский авыл җирлеге Башкарма
комитеты**

Вазыйфасы	Телефон	Электрон адресы
Башкарма комитет житәкчесе	8(84365) 2-35-85, 2-35-82	Ksel.Vsg@tatar.ru

**Муниципаль хезмәт күрсәтүне контрольдә тотучы вазыйфай затларның
реквизитлары**

Вазыйфасы	Телефон	Электрон адресы
Җирлек башлыгы	8(84365) 2-35-82	Ksel.Vsg@tatar.ru
Башлык урынбасары	8(84365) 2-35-82	Ksel.Vsg@tatar.ru