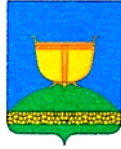


**ИСПОЛНИТЕЛЬНЫЙ КОМИТЕТ
ИСКЕ-КАЗАНСКОГО
СЕЛЬСКОГО ПОСЕЛЕНИЯ
ВЫСОКОГОРСКОГО
МУНИЦИПАЛЬНОГО РАЙОНА
РЕСПУБЛИКИ ТАТАРСТАН**

422730, Республика Татарстан, Высокогорский район,
с. Куркачи, ул. Клубная, 4



**ТАТАРСТАН РЕСПУБЛИКАСЫ
БИЕКТАУ
МУНИЦИПАЛЬ РАЙОНЫ
ИСКЕ-КАЗАН
АВЫЛ ЖИРЛЕГЕ
БАШКАРМА КОМИТЕТЫ**

422730, Татарстан Республикасы, Биектау районы,
Коркачык авылы, Клуб ур., 4

тел./факс 8(84365) 70-7-00, e-mail: ikaz.vsg@tatar.ru

ПОСТАНОВЛЕНИЕ

«20» август 2018 ел

КАРАР

№ 11

Татарстан Республикасы Биектау муниципаль районы Иске-Казан авыл жирлеге муниципаль берәмлеге территориясендә адресларны бирү, үзгәртү һәм юкка чыгару буенча муниципаль хезмәт күрсәтүнең административ регламентын раслау турында

«Россия Федерациясендә жирле үзидарә оештыруның гомуми принциплары турында» 2003 елның 6 октябрдәге 131-ФЗ номерлы, «Дәүләт һәм муниципаль хезмәтләр күрсәтүне оештыру турында» 2010 елның 27 июлдәге 210-ФЗ номерлы Федераль законнар, Россия Федерациясе Хөкүмәтенен 2014 елның 19 ноябрдәге карары нигезендә, муниципаль хезмәт күрсәтүнең һәркем өчен мөмкин булуын һәм сыйфатын арттыру максатларында, "Россия Федерациясендә жирле үзидарә оештыруның гомуми принциплары турында" 2003 елның 6 октябрдәге 131-ФЗ номерлы, "Дәүләт һәм муниципаль хезмәтләр күрсәтүне оештыру турында" 2010 елның 27 июлдәге 210-ФЗ номерлы Федераль № 1221 " адресларны бирү, үзгәртү һәм юкка чыгару Кагыйдәләрен раслау турында» Татарстан Республикасы Биектау муниципаль районы Иске-Казан авыл жирлеге Уставына таянып, Татарстан Республикасы Биектау муниципаль районы Иске-Казан авыл жирлеге башкарма комитеты **КАРАР БИРӘ:**

1. Татарстан Республикасы Министрлар Кабинетының "Биектау муниципаль районы Иске-Казан авыл жирлеге муниципаль берәмлеге территориясендә адресларны бирү, үзгәртү һәм юкка чыгару буенча муниципаль хезмәт күрсәтүнең административ регламентын расларга.

2. Иске-Казан авыл жирлеге башкарма комитетының 2016 елның 6 маенда кабул ителгән 4 нче номерлы карары белән расланган "Муниципаль хезмәтләр күрсәтүнең административ регламентларын" үз көчен югалткан дип танырга.

3. Әлеге қарарны Иске-Казан авыл жирилегенің мәғлұмат стендларында, Татарстан Республикасының хоқуқый мәғлұматы порталының рәсми сайтында: <http://pravo.tatarstan.ru> һәм Интернет челтәрендә Биектау муниципаль районының рәсми сайтында авыл жирилекләре бүлегендә <http://vysokaya-gora.tatarstan.ru> веб-адрес буенча бастырып чыгарырга (халыққа жіткерергә).

4. Қарар рәсми басылып чыққаннан (халыққа жіткерелгәннен) соң үз көченә керә.

5. Әлеге қарарның үтәлешен контрольдә тотуны үз өстемә алам.

Башқарма комитет жітәкчесе

Г.Р.Закирова

**Административ регламент
адресларны бирү, үзгәртү һәм юкка чыгару буенча
муниципаль хезмәт күрсәтү**

1. Гомуми нигезләмәләр.

1.1. Иске-Казан авыл жирлеге башкарма комитеты тарафыннан адресларны бирү, үзгәртү һәм юкка чыгару буенча муниципаль хезмәт күрсәтүнең административ регламенты (алга таба - Регламент) адресларны бирү, үзгәртү һәм юкка чыгару буенча муниципаль хезмәт күрсәтүнең стандартын һәм тәртибен (алга таба - муниципаль хезмәт) билгели.

1.2. Муниципаль хезмәт алучылар-физик һәм юридик затлар (алга таба-мөрәжәгать итүче).

Адресация объектына адресны бирү яки аның адресын юкка чыгару турында гариза (алга таба - гариза) адресация объекты хужасы тарафыннан үз инициативасы буенча яисә адресация объектына түбәндәге эйберләрнең берсе булган зат тарафыннан тапшырыла:

- а) хужалык алып бару хокукы;
- б) оператив идарә итү хокукы;
- в) гомерлек мирас итеп алу хокукы;
- г) даими (сроксыз) файдалану хокукы.

1.3. Муниципаль хезмәт Биектау муниципаль районының Иске-Казан авыл жирлеге башкарма комитеты (алга таба - Башкарма комитет) тарафыннан күрсәтелә.

1.3.1. Башкарма комитетның урнашу урыны: Коркачык авылы, Клуб урамы, 4 йорт.

Эш графигы:

дүшәмбе-жомга: 8.00-17.00

шимбэ, якшәмбе – ял көне.

Ял һәм туклану өчен тәнәфес вакыты эчке хезмәт тәртибе кагыйдәләре белән билгеләнә.

Белешмә телефоны (884365) 70-7-00.

Шәхесне раслаучы документлар буенча уза.

1.3.2. «Интернет» мәгълүмат-телекоммуникация челтәрендәге (алга таба – «Интернет " челтәре) муниципаль район рәсми сайтының адресы: (<http://www.vysokaya-gora.tatar.ru>).

1.3.3. Дәүләт хезмәте турында мәгълүмат алырга мөмкин:

- 1) Башкарма комитет биналарында урнашкан Муниципаль хезмәт турында

мәгълүмат урнаштырылган мәгълүмат стендлары аша мөрәжәгать итүчеләр белән эшләү өчен. Мәгълүмат стендларында урнаштырылган мәгълүмат үз эченә пунктлардагы (пунктлардагы) муниципаль хезмәт турында мәгълүматны ала) 1.1, 1.3.2, 2.3, 2.5, 2.8, 2.10, 2.11, 5.1 әлеге Регламент;

2) «Интернет» челтәре аша муниципаль районның рәсми сайтында (<http://www.vysokaya-gora.tatar.ru>);

3) Татарстан Республикасы дәүләт һәм муниципаль хезмәтләр Порталында (<http://uslugi.k.tatar.ru>);

4) дәүләт һәм муниципаль хезмәтләр (функцияләр) бердәм порталында (<http://www.gosuslugi.ru>);

5. Башкарма комитетта:

телдән мөрәжәгать иткәндә-шәхсән яки телефон аша;

язмача (шул исәптән электрон документ формасында) мөрәжәгать иткәндә – кәгазьдә почта аша, электрон почта аша.

1.3.4. Муниципаль хезмәт күрсәтү мәсьәләләре буенча мәгълүмат Башкарма комитет белгече тарафыннан муниципаль районның рәсми сайтында һәм Башкарма комитет биналарында, гариза бирүчеләр белән эшләү өчен, мәгълүмати стендларда урнаштырыла.

1.4. Муниципаль хезмәт күрсәтү нигезендә башкарыла:

(РФ законнары жыелышы, 29.10.2001, №44, 4147 ст.);

29.12.2004 ел, № 190-ФЗ Россия Федерациясе шәһәр төзелеше кодексы (алга таба-РФ ГрК) (РФ законнары жыелышы, 03.01.2005, №1 (1 өлеш), 16 ст.);

«Россия Федерациясендә жирле үзидарә оештыруның гомуми принциплары турында «Федераль законга үзгәрешләр кертү хакында» федераль мәгълүмат системасы турында һәм 2013 елның 28 декабрдәге 443-ФЗ номерлы Федераль закон (алга таба – 28.12.2013 №443-ФЗ Федераль закон) (РФ законнары жыелышы, 30.12.2013, №52 (I өлеш), 2008 ст.);

«Россия Федерациясендә жирле үзидарә оештыруның гомуми принциплары турында» 2003 елның 6 октябрдәге 131-ФЗ номерлы Федераль закон (алга таба-131-ФЗ номерлы Федераль закон) (РФ законнары жыелышы, 06.10.2003, №40, ст. 3822);

«Дәүләт һәм муниципаль хезмәтләр күрсәтүне оештыру турында» 27.07.2010 ел, № 210-ФЗ Федераль закон (алга таба-210-ФЗ номерлы Федераль закон) (РФ законнары жыелышы, 02.08.2010, №31, ст. 4179);

"Инвалидлар хокуклары турында конвенцияне ратификацияләүгә бәйле рәвештә инвалидларны социаль яклау мәсьәләләре буенча Россия Федерациясенә аерым закон актларына үзгәрешләр кертү хакында" 01.12.2014 № 419-ФЗ Федераль закон ("РФ законнары жыелышы"), 08.12.2014, № 49 (VI өлеш), 6928 ст.);

Адресларны бирү, үзгәртү һәм юкка чыгару кагыйдәләре Россия Федерациясе Хөкүмәтенә 19.11.2014 ел, № 1221 карары белән расланган (алга таба – кагыйдәләр) (хокукый мәгълүмат рәсми интернет-порталы <http://www.pravo.gov.ru>(24.11.2014);

«Татарстан Республикасында жирле үзидарә турында» 2004 елның 28 июлендәге 45-ТРЗ номерлы Татарстан Республикасы законы (алга таба-45-ТРЗ номерлы Татарстан

Республикасы Законаы) (Татарстан Республикасы, №155-156, 03.08.2004);
"Татарстан Республикасында гражданнар мөрәжәгатьләре турында" 12.05.2003
елдагы 16-ТРЗ номерлы Татарстан Республикасы законы (алга таба-ТР Законаы №
16-ТРЗ) ("Республика Татарстан", 17.05.2003, № 99-100);

Татарстан Республикасы Биектау муниципаль районы Суксу авыл жирлеге
Советының 2015 елның 24 ноябрәндәге 15 номерлы карары белән кабул ителгән
«Татарстан Республикасы Биектау муниципаль районы Иске-Казан авыл жирлеге»
муниципаль берәмлеге Уставы белән 10.10.2016 №53, 02.10.2017 ел №80, 24.03.2018
ел №100 (алга таба – Устав)үзгәрешләр кертелде;

Биектау муниципаль районы Иске-Казан авыл жирлеге Советының 2017 елның 5
октябрәндә кабул ителгән 82 номерлы карары белән расланган (алга таба - ИК
турында Нигезләмә)Биектау муниципаль районы Иске-Казан авыл жирлеге Советы
каrarы белән расланган.;

1.5. Әлеге Регламентта түбәндәге терминнар һәм билгеләмәләр кулланыла:

«ТР Электрон Хөкүмәте " - Татарстан Республикасының Электрон документ әйләнеше
системасы, Интернетта адрес: <https://intra.tatar.ru> к

адрес - адрес-адрес: адрес-Россия Федерациясендә жирле үзидарәне оештыру
принциплары нигезендә структуралаштырылган һәм шул исәптән планлаштыру
структурасы элементының (кирәк булганда), урам-юл челтәре элементының атамасы,
шулай ук адресация объектының цифрлы һәм (яки) хәрәф-цифрлы билгеләмәсен үз
эченә алган адресация объектының урнашу урынын тасвирлау, аны
идентификацияләргә мөмкинлек бирүче адрес объектының цифрлы һәм (яки) хәрәф-
цифрлы билгеләмәсен үз эченә ала.;

дәүләт адреслы реестры - адреслар турында белешмәләр үз эченә алган дәүләт
мәгълүмат ресурсы;

адресация объекты-бер яки берничә күчәмсез милек объекты, шул исәптән жир
кишәрлекләре, йә адрес бирелә торган адресларны бирү, үзгәртү, юкка чыгару
кагыйдәләре белән Россия Федерациясе Хөкүмәте билгеләгән очракта, яисә башка
объект.;

федераль мәгълүмати адрес системасы - дәүләт адреслы реестрын формалаштыруны,
алып баруны һәм куллануны тәэмин итә торган федераль дәүләт мәгълүмат системасы;

"адрес барлыкка китерүче элементлар" - ил, Россия Федерациясе субъекты,
муниципаль берәмлек, торак пункт, урам-юл челтәре элементы, планлаштыру
структурасы элементы һәм адресация объектының идентификация элементы
(элементлары) ;

"адресация объектының идентификацион элементлары" - жир кишәрлеге номеры ,
биналар (корылмалар), биналар һәм төзелеп бетмәгән объектлар төрләре һәм
номерлары;

"дәүләт адреслы реестрындагы адрес объектының уникаль номеры" - язма номеры, ул
адресация объекты адресына дәүләт адреслы реестрында бирелә;

"планлаштыру структурасы элементы" - зона (массив), район (шул исәптән торак
район, микрорайон, квартал, сәнәгать районы), бакчачылык, яшелчәчелек һәм дача
коммерцияле булмаган берләшмәләрен урнаштыру территориясе;

"урам-юл челтәре элементы" - урам, проспект, тыкрык, юл челтәре, яр буге, майдан,

бульвар, тупик, съезд, шоссесы, аллея һәм башкалар.

дәүләт һәм муниципаль хезмәтләр күрсәтү буенча күпфункцияле үзәкнең читтән торып эш урыны-документларны кабул итү һәм бирү, муниципаль районнарның авыл жирлекләрендә мөрәжәгать итүчеләргә консультация бирү тәртибе;

техник хата - муниципаль хезмәт күрсәтүче орган тарафыннан кертелгән һәм документка кертелгән белешмәләрнең (муниципаль хезмәт күрсәтү нәтижәсе), белешмәләр кертелгән документлардагы белешмәләрнең тәңгәл килмәвенә китергән хата (тасвирлама, басма, грамматик яки арифметик хата яисә мондый хата).

Адреслы номерны бирү-күчемсез милек объектының адреслы планда урнашуын, элек бирелгән адреслы номерларны, гамәлдәге күчемсез милек объектларын исәпкә алып, билгеләү.

Күчемсез милек объектына тәртип буенча киләсе адреслы номер бирелә.

Радиаль юнәлештәге урамнарда урнашкан күчемсез милек объектларына шәһәр үзәгеннән перифериягә кадәр урамның сул ягында так номерлар һәм уң яктагы жөп номерлар бирелә.

Божра юнәлешендә урнашкан күчемсез милек объектларына сәгать атучысы буенча урамның сул ягында так номерлар һәм уң якта жөп номерлар бирелә.

Майданы периметрын тәшкит итүче күчемсез милек объектларына адреслы номерлар бирү торак пункт үзәге ягыннан төп урамнан башлап сәгать укында башкарыла. Шул ук вакытта майданнарда якин урамнардагы номерларның эзлеклелеге өзәлә. Угловой бинаның төп фасады һәм янәшәдәге урам буенда озынлыгы зур булса, аның нумерациясе майдан буенча түгел, ә урам буенча башкарыла.

Төрле категориядәге урамнар киселешендәге күчемсез милек объектларына югары категорияле урам буенча магистраль урамнарның билгеләнгән классификациясе нигезендә адрес бирелә.

Урамнар киселешендә урнашкан күчемсез милек объектларына бинаның төп фасады чыга торган урам буенча адрес бирелә. Почмакка бер бинаның ике тигез билгеле фасады чыккан очракта, адрес шәһәр үзәгенә юнәлгән урам буенча бирелә.

Урамнар киселешендәге күчемсез милек объектларына адреслы номерлар бирү рөхсәт ителә, анда номерның беренче саны югарырак категорияле урам буенча билгеләнә (тигез категорияле урамнарда - бинаның төп фасады чыга торган урамда).

Урам фронты буенча аерым торучы капитал төзелеш объектына тәртип буенча тиешле номер бирелә. Квартал (микрорайон) торак төзелеше эчендә урнашкан башка биналарга урам фронты буенча урнашкан бинадан тәртип буенча икенче номер бирелә.

Ике адресланган күчемсез милек объектлары арасында эзлекле номерлар белән урнашкан күчемсез милек объектларының нумерациясен, алфавит хәрәфе өстәп, тиешле объектның азрак номерын файдаланып, башкарырга кирәк.

Әлеге Регламентта муниципаль хезмәт күрсәтү турындагы гариза белән муниципаль хезмәт күрсәтү турындагы запрос аңлашыла (27.07.2010 ел, № 210-ФЗ Федераль законның 2 статьясындагы 2 пункты). Гариза стандарт бланкта тугырыла (№1 кушымта).

Әлеге Регламентның гамәлдә булуы түбәндәге күчемсез милек объектларына

кагыла: капитал төзелеш объектлары (биналар, төзелешләр, корымалар), капитал төзелеш максатларында бирелгән төзелеш бетмәгән төзелеш объектлары һәм җир кишәрлекләре.

Әлеге Регламентның гамәлдә булу вакыты кагылмый.:

- ваклап сату чөлтәре объектлары (сәүдә һәм хезмәт күрсәтү өлкәсенә капитал булмаган стационар һәм стационар булмаган объектлары);
- автомобиль транспорты тукталышлары (многояруслы тукталышлардан тыш);
- металл һәм аерым торучы капитал гаражлар (гараж-төзелеш кооперативларыннан тыш);
- гамәлдәге яки урнаштырылган җир кишәрлекләре.

2. Муниципаль хезмэт күрсәтү стандарты

Муниципаль хезмэт күрсәтү стандарты таләпләре	Стандарт таләпләре эчтәлеге	Муниципаль хезмэт күрсәтүне яки таләпне билгели торган норматив акт
2.1. Муниципаль хезмэт күрсәтү атамасы	Күчемсез милек объектына адреслар бирү (үзгәртү, юкка чыгару)	Устав; "Адресларны бирү, үзгәртү һәм юкка чыгару Кагыйдәләрен раслау турында»19.11.2014 ел, № 1221 РФ Хөкүмәте карары
2. Муниципаль хезмэт күрсәтүче жирле үзидарә башкарма органы исеме	Татарстан Республикасы Биектау муниципаль районы Иске-Казан авыл жирлеген башкарма комитеты	Башкарма комитет турында нигезләмә Иске-Казан авыл жирлеген Советының 2017 елның 5 октябрдәгә 82 номерлы карары белән расланган 2018 елның 30 мартындагы 118 номерлы үзгәрешләр белән.
2.3. Муниципаль хезмэт күрсәтү нәтижәсен тасвирлау	1. Башкарма комитет житәкчесенә объектка адрес адресны бирү яки аның адресын зәңгәр печатьле бланкта юкка чыгару турында карары (күрсәтмәсе). Карарда	«Адресларны бирү, үзгәртү һәм юкка чыгару Кагыйдәләрен

	<p>(карарда) күрсәтелә:</p> <ul style="list-style-type: none"> - Гариза бирүче ф. и. о. яки оешма-гариза бирүче исеми; - адресны бирү яки гамәлдән чыгару кирәклеген раслаучы документ; - күчемсез милек объектының кадастр номеры; - күчемсез милек объекты урнашкан жир кишәрлегенең кадастр номеры; - бирелә торган яки гамәлдән чыгарыла торган адрес; - контрольлек итүче орган. <p>2. Адресны адреслау объектына бирүдән баш тарту яки идарә башлыгы имзасы белән идарә бланкындагы адресын юкка чыгару турында карар</p>	<p>раслау турында» 19.11.2014 ел, № 1221 РФ Хөкүмәте карары (алга таба – бирү кагыйдәләрен); РФ Финанс министрлыгының 11.12.2014 ел, № 146н боерыгы;</p>
<p>2.4. Муниципаль хезмәт күрсәтү нәтижәсен тасвирлау, шул исәптән муниципаль хезмәт күрсәтүдә катнашучы оешмаларга мөрәжәгать итү зарурлыгын исәпкә алып, әгәр мөмкинлеге Россия Федерациясе законнарында каралган булса, Муниципаль хезмәт күрсәтүне туктатып торышы</p>	<p>Гариза бирү көнендә кертеп, 18 эш көне эчендә. Адресация объектына адресны бирү яки аның адресын юкка чыгару турында карар, шулай ук аны бирү яки гамәлдән чыгару турында карар вәкаләтле орган тарафыннан гариза кәргән көннән 18 эш көннән дә ким булмаган вакытка кабул ителә</p>	<p>бирү кагыйдәләренең 37 пункты;</p>
<p>2.5. Муниципаль хезмәт күрсәтү өчен законнар яисә башка норматив хокукый актлар нигезендә кирәкле документларның, шулай ук мөрәжәгать итүче тарафыннан тапшырылырга тиешле</p>	<p>1) РФ Финанс министрлыгының 11.12.2014 ел, № 146н боерыгы белән расланган форма буенча гариза. Гариза һәм кушып бирелә торган документлар мөрәжәгать итүче тарафыннан кәгазьдә түбәндәге ысулларның берсе белән тапшырылырга (жибәрелергә) мөмкин: шәхсән (гариза бирүче исеменнән ышанычнамә нигезендә эш итүче зат);</p>	<p>бирү кагыйдәләренең 34 пункты; РФ Финанс министрлыгының 11.12.2014 ел, № 146н боерыгы</p>

<p>муниципаль хезмэтләр күрсәтү өчен кирәкле һәм мәжбүри булган хезмэт күрсәтүләрнең тулы исемлеге, аларны мөрәжәгать итүче тарафыннан алу ысуллары, шул исәптән электрон формада, аларны тапшыру тәртибе</p>	<p>заказлы почта аша тапшыру турында уведомление белән.</p> <p>а) адресация объектына (объектарына) хокук билгели һәм (яисә) хокук таныкый торган документлар;</p> <p>б) күчемсез милек объектарының кадастр паспортлары, аларның үзгәртеп корылуы нәтижәсендә бер һәм аннан да күбрәк адресация объекты барлыкка килү (күчемсез милек объектары бер яки аннан да күбрәк адресация объектары барлыкка килгән очракта);</p> <p>в) адресация объектын төзүгә рөхсәт (төзелә торган адрес объектарына адрес биргәндә) һәм (яки) адресация объектын файдалануга тапшыруга рөхсәт;</p> <p>г) адресация объектының кадастр планында яки тиешле территориянең кадастр картасында урнашу схемасы (жир кишәрлегенә адрес бирелгән очракта);</p> <p>д) адресация объектының кадастр паспорты (кадастр исәбенә куелган адрес объектына адрес бирелгән очракта);</p> <p>е) жирле үзидарә органы торак бинаны торак булмаган бинага яки торак булмаган бинаны торак урынына күчерү турында карар (бинага адрес бирелгән, үзгәртелгән һәм юкка чыгарылган очракта, аны торак бинадан торак булмаган бинага яки торак булмаган бинага күчерү нәтижәсендә).;</p> <p>ж) адресациянең бер һәм аннан күбрәк яңа объектары барлыкка килүгә китерә торган бинаны үзгәртеп кору һәм (яки) яңадан планлаштырганда кабул итү комиссиясе акты (бер яки аннан күбрәк яңа адресация объектары барлыкка килгән күчемсез милек объектары (биналары) үзгәртеп корганда);</p> <p>з) күчемсез милек объекты турында кадастр өземтәсе, ул исәптән төшерелгән (адресация объекты адресын гамәлдән</p>	
---	---	--

чыккан очракта, үзлөштөрү кагыйдэләренәң 14 пункттындагы "а" пунктчасында күрсәтелгән нигезләр буенча);

и) күчәмсез милек дәүләт кадастрында адресация объекты буенча соратып алына торган белешмәләрнең булмавы турында хәбәрнамә (бирү кагыйдәләренәң 14 пункттындагы "б" пунктчасында күрсәтелгән нигезләр буенча адресация объекты адресы юкка чыгарылган очракта).

Мөрәжәгать итүчеләр (мөрәжәгать итүче вәкилләре) гариза биргәндә, әгәр мондый документлар дәүләт хакимияте органы, жирле үзидарә органы яки дәүләт органнары яки жирле үзидарә органнары карамагында булмаса, югарыда күрсәтелгән документларны аңа теркәргә хокуклы.

Бирү кагыйдәләренәң 34 пункттында күрсәтелгән документлар, көчәйтелгән квалификацияле электрон имза кулланып, вәкаләтле органга электрон документлар рәвешендә тапшырыла.

Муниципаль хезмәт алу өчен гариза бланкын гариза бирүче Башкарма комитетка шәхси мөрәжәгать иткәндә алырга мөмкин. Бланкның электрон формасы Биектау муниципаль районының рәсми сайтында урнаштырылган.

Гариза һәм кушып бирелә торган документлар мөрәжәгать итүче тарафыннан кәгазьдә түбәндәге ысулларның берсе белән тапшырылырга (жибәрелергә) мөмкин:

шәхсэн (гариза бирүче исеменнән ышанычнамә нигезендә эш итүче зат);

заказлы почта аша тапшыру турында уведомление белән.

Гариза һәм документлар, шулай ук, мөрәжәгать итүче тарафыннан, көчәйтелгән квалификацияле электрон имза белән, гомуми файдаланудагы мәгълүмат-телекоммуникация

	<p>челтәрләре, шул исәптән Интернет мәгълүмати-телекоммуникация челтәре аша, һәм дәүләт һәм муниципаль хезмәтләрнең бердәм порталы аша имзаланган электрон документ рәвешендә тапшырылырга мөмкин (жибәрелә).</p> <p>Ведомствоара хезмәттәшлек кысаларында килеп чыга:</p> <p>1) дәүләт теркәве, кадастр һәм картография федераль хезмәтенең Татарстан Республикасы буенча идарәсендә жир кишәрлеге турында кадастр өземтәсе (күчемсез милек дәүләт кадастрыннан өземтә) ;</p> <p>2) күчемсез милек объектының кадастр паспорты (төп характеристикалар һәм күчемсез милек объектына теркәлгән хокуклар турында бердәм дәүләт реестрыннан өземтә) Татарстан Республикасы буенча дәүләт теркәве, кадастр һәм картография федераль хезмәте идарәсендә;</p> <p>3) күчемсез милеккә һәм аның белән алыш-бирешләргә хокукларның бердәм дәүләт реестрыннан күчемсез милек объектына теркәлгән хокуклар турында һәркем өчен мөмкин булган мәгълүматлар булган Өземтә.</p> <p>Мөрәжәгать итүче элекке регламентның 2.5 пункты белән документларны алу ысуллары һәм тапшыру тәртибе билгеләнгән.</p> <p>Мөрәжәгать итүчедән дәүләт органнары, жирле үзидарә органнары һәм башка оешмалар карамагында булган югарыда күрсәтелгән документларны таләп итү тыела</p>	
<p>2.6. Дәүләт органнары, жирле үзидарә органнары һәм башка оешмалар карамагында булган, шулай ук мөрәжәгать итүчеләрен, шул исәптән электрон</p>	<p>Ведомствоара хезмәттәшлек кысаларында килеп чыга:</p> <p>1) дәүләт теркәве, кадастр һәм картография федераль хезмәтенең Татарстан Республикасы буенча идарәсендә жир кишәрлеге турында кадастр өземтәсе (күчемсез милек дәүләт кадастрыннан өземтә) ;</p>	

<p>формада алу ысуллары, аларны бирү тәртибе, дәүләт органы, жирле үзидарә органы яисә әлеге документлар белән эш итүче оешма карамагында булган муниципаль хезмәт күрсәтү өчен норматив хокукый актлар нигезендә кирәкле документларның тулы исемлеге</p>	<p>2) күчемсез милек объектының кадастр паспорты (төп характеристикалар һәм күчемсез милек объектына теркәлгән хокуklar турында бердәм дәүләт реестрыннан өземтә) Татарстан Республикасы буенча дәүләт теркәве, кадастр һәм картография федераль хезмәте идарәсендә;</p> <p>3) күчемсез милеккә һәм аның белән алыш-бирешләргә хокуklarның бердәм дәүләт реестрыннан күчемсез милек объектына теркәлгән хокуklar турында һәркем өчен мөмкин булган мәгълүматлар булган Өземтә.</p> <p>Мөрәжәгать итүче әлеге регламентның 2.5 пункты белән документларны алу ысуллары һәм тапшыру тәртибе билгеләнгән.</p> <p>Мөрәжәгать итүчедән дәүләт органнары, жирле үзидарә органнары һәм башка оешмалар карамагында булган югарыда күрсәтелгән документларны таләп итү тыела</p>	
<p>2.7. Дәүләт хакимияте органнары (жирле үзидарә органнары) һәм аларның структур бүлекчәләре исемлеге, алар норматив хокукый актларда каралган очракларда муниципаль хезмәт күрсәтүче орган тарафыннан хезмәт күрсәтү өчен таләп ителә</p>	<p>Муниципаль хезмәт күрсәтүне килештерү таләп ителми.</p>	
<p>2.8. Муниципаль хезмәт күрсәтү өчен кирәкле документларны кабул итүдән баш тарту өчен нигезләренң тулы исемлеге</p>	<p>1) тиешле булмаган зат тарафыннан документлар тапшыру;</p> <p>2) тапшырылган документларның әлеге регламентның 2.5 пунктында күрсәтелгән документлар исемлегенә туры килмәве;;</p> <p>3) гаризада һәм гаризага кушып бирелә торган</p>	

	<p>документларда килешенмэгэн төзәтмәләр, аларның эчтәлеген бертөслә аңлатырга мөмкинлек бирми торган җитди зыяннар бар;</p> <p>4) тиешле органга документлар тапшыру.</p>	
<p>2.9. Муниципаль хезмәт күрсәтүне туктатып тору яки баш тарту өчен нигезләрнең тулы исемлеге</p>	<p>Хезмәт күрсәтүне туктатып тору өчен нигезләр каралмаган.</p> <p>Баш тарту өчен нигезләр:</p> <p>а) әлеге Кагыйдәләрнең 27 һәм 29 пунктларында күрсәтелмәгән зат адресны адрес объектына бирү турында гариза белән мөрәҗәгать итте;</p> <p>б) ведомствора запроска җавап объектка адресны бирү яки аның адресын юкка чыгару өчен кирәкле документ һәм (яки) мәгълүматның булмавын раслый, һәм тиешле документ мөрәҗәгать итүче (мөрәҗәгать итүче вәкиле) тарафыннан үз инициативасы буенча тапшырылмаган;</p> <p>в) адресны бирү яисә аның адресын юкка чыгару өчен гариза бирүчегә (мөрәҗәгать итүче вәкиленә) йөкләнгән Документлар, Россия Федерациясә законнарында билгеләнгән тәртипне бозып бирелгән;</p> <p>г) адресланган объектка адресны бирү яки аның адресын юкка чыгару өчен, үзләштерү кагыйдәләренең 5, 8 - 11 һәм 14 - 18 пунктларында күрсәтелгән очраklar һәм шартлар юк.</p>	
<p>2.10. Муниципаль хезмәт күрсәтү өчен алына торган дәүләт пошлинасын яисә башка түләүне алу тәртибе, күләме һәм нигезләре</p>	<p>Муниципаль хезмәт түләүсез нигездә күрсәтелә</p>	
<p>2.11. Муниципаль хезмәт күрсәтү өчен кирәкле һәм мәҗбүри</p>	<p>Кирәкле һәм мәҗбүри хезмәتلәр күрсәтү таләп ителми</p>	

<p>булган хезмәтләр күрсәтүгә түләүне алу тәртибе, күләме һәм нигезләре, шул исәптән мондый түләү күләмен исәпләү методикасы турында мәгълүматны да кертеп</p>		
<p>2.12. Муниципаль хезмәт күрсәтү турында запрос биргәндә һәм мондый хезмәтләр күрсәтү нәтижәсен алганда чиратның максималь вакыты</p>	<p>Чират булганда муниципаль хезмәт алу өчен гариза бирү - 15 минуттан да артык түгел. Муниципаль хезмәт күрсәтү нәтижәсен алганда чиратның Максималь көтү вакыты 15 минуттан артмаска тиеш</p>	
<p>2.13. Муниципаль хезмәт күрсәтү турында, шул исәптән электрон формада гариза бирүченең үтенечен теркәү срогы</p>	<p>Гариза кергән көннән бер көн эчендә. Электрон формада кергән Запрос ял (бәйрәм) көнендә киләсе ял (бәйрәм) көнендә теркәлә</p>	
<p>2.14. Муниципаль хезмәт күрсәтелә торган биналарга, мөрәҗәгать итүчеләрне көтү һәм кабул итү урынына, шул исәптән инвалидларга социаль яклау турында Россия Федерациясе законнары нигезендә күрсәтелгән объектларның инвалидлар өчен үтемлелеген тәмин итүгә, мондый хезмәтләрне күрсәтү тәртибе турында визуаль, текст һәм мультимедиа мәгълүматларын урнаштыру һәм рәсмиләштерүгә карата таләпләр</p>	<p>Муниципаль хезмәт күрсәтү яңгынга каршы система һәм яңгын сүндерү системасы, документларны рәсмиләштерү өчен кирәкле мебель, мәгълүмат стендлары белән жиһазландырылган биналарда һәм биналарда башкарыла. Инвалидларның муниципаль хезмәт күрсәтү урынына тоткарлыксыз керә алуы тәмин ителә (бинага керү-чыгу һәм алар чикләрендә күчү уңайлы). Муниципаль хезмәт күрсәтү тәртибе турында визуаль, текст һәм мультимедиа мәгълүматы гариза бирүчеләр өчен уңайлы урыннарда, шул исәптән инвалидларның чикләнгән мөмкинлекләрен исәпкә алып, урнаштырыла</p>	<p>Кагыйдә</p>

<p>2.15. Муниципаль хезмэт күрсэтүдөн файдалану мөмкинлеге һәм сыйфаты күрсәткечләре, шул исәптән мөрәжәгать итүченең муниципаль хезмэт күрсәткәндә вазыйфай затлар белән хезмәттәшлеге саны һәм аларның дәвамлылығы, дәүләт һәм муниципаль хезмәтләр күрсәтүнең күпфункцияле үзәгендә, дәүләт һәм муниципаль хезмәтләр күрсәтүнең күпфункцияле үзәгенең читтәге эш урыннарында муниципаль хезмэт күрсәтү мөмкинлеге, муниципаль хезмэт күрсәтүнең барышы турында мәгълүмат алу мөмкинлеге, шул исәптән мәгълүмати-коммуникацион технологияләр кулланып, муниципаль хезмэт күрсәтүнең барышы турында, шул исәптән мәгълүмат алу мөмкинлеге</p>	<p>Муниципаль хезмэт күрсәтүнең һәркем өчен мөмкин булуы күрсәткечләре булып тора:</p> <p>Башкарма комитет бинасының жәмәгать транспортынан файдалану мөмкинлеге зонасында урнашуы;</p> <p>кирәкле белгечләр саны, шулай ук гариза бирүчеләрдән документлар кабул ителә торган бүлмәләр булу;</p> <p>«Интернет» челтәрендә Биектау муниципаль районының мәгълүмат стендларында, мәгълүмати ресурсларында, дәүләт һәм муниципаль хезмәтләрнең бердәм порталында Муниципаль хезмэт күрсәтү ысуллары, тәртибе һәм сроклары турында тулы мәгълүмат булу;</p> <p>ярдәм күрсәтү инвалидларга преодолении киртәләрене, комачаулаучы аларга хезмэт күрсәтү, алар белән беррәттән, башка затлар.</p> <p>Муниципаль хезмэт күрсәтү сыйфаты булмау белән характерлана:</p> <p>гариза бирүчеләргә документлар кабул итү һәм бирү чиратлары;</p> <p>муниципаль хезмэт күрсәтү срокларын бозу;</p> <p>муниципаль хезмэт күрсәтүче муниципаль хезмәткәрләрнең гамәлләренә (гамәл кылмауларына) шикаятьләр;</p> <p>муниципаль хезмэт күрсәтүче муниципаль хезмәткәрләрнең мөрәжәгать итүчеләргә карата әдәпсез, игътибарсыз мөнәсәбәтенә карата шикаятьләр.</p> <p>Муниципаль хезмэт күрсәтү турындагы запросны биргәндә һәм муниципаль хезмэт нәтижәсен алганда, муниципаль хезмэт күрсәтүче вазыйфай затның һәм мөрәжәгать итүченең үзара хезмәттәшлеге күздә тотыла.</p>	
--	---	--

	<p>Хезмэтгәшлек дәвамлылыгы регламент белән билгеләнә.</p> <p>Дәүләт һәм муниципаль хезмәтләр күрсәтүнең күпфункцияле үзәгендә (Алга таба – КФҮ) муниципаль хезмәт күрсәткәндә, КФҮнең ерак эш урыннарында консультация, документларны кабул итү һәм бирүне КФҮ белгече башкара.</p> <p>Муниципаль хезмәт күрсәтүнең барышы турында мәгълүмат мөрәжәгать итүче тарафыннан http://www.vysokaya-gora.tatar.ru Татарстан Дәүләт һәм муниципаль хезмәтләр күрсәтүнең бердәм порталында, КФҮтә</p>	
<p>2.16. Электрон формада муниципаль хезмәт күрсәтү үзенчәлекләре</p>	<p>Муниципаль хезмәтне электрон рәвештә алу тәртибе турында консультацияне Интернет-кабул итү бүлмәсе яки Татарстан Республикасы дәүләт һәм муниципаль хезмәтләр Порталы аша алырга мөмкин.</p> <p>Электрон документ формасында муниципаль хезмәт күрсәтү турында гариза «Интернет» мәгълүмат-телекоммуникация челтәрендәге Федераль адреслы Система порталыннан, Татарстан Республикасы дәүләт һәм муниципаль хезмәтләр порталыннан файдаланып бирелә. http://uslugi.k.tatar.ru/ / дәүләт һәм муниципаль хезмәтләр (функцияләр) Бердәм порталы (http://www.gosuslugi.ru/</p>	

3. Административ процедураларның составы, эзлеклелеге һәм сроклары, аларны үтәү тәртибенә карата таләпләр, шул исәптән электрон формада административ процедураларны үтәү үзенчәлекләре, шулай ук дәүләт һәм муниципаль хезмәтләр күрсәтүнең күпфункцияле үзәгенең ерак урнашкан эш урыннарында, күпфункцияле үзәкләрдә административ процедураларны үтәү үзенчәлекләре

3.1. Муниципаль хезмәт күрсәтүдә эзлекле гамәлләр тасвирламасы

3.1.1. Муниципаль хезмәт күрсәтү түбәндәге процедураларны үз эченә ала:

- 1) Башкарма комитет житәкчесенең адреслы номер бирү турында карар (күрсәтмә) проектын эзерләү өчен документлар кабул итү;
- 2) мөрәжәгать итүчегә консультация бирү;
- 3) документларны теркәү;
- 4) тапшырылган документларны өйрәнү;
- 5) адреслы номер бирүдән баш тарту;
- 6) кадастр өземтәсен бирү срогы бер айдан артып киткән очракта-дәүләт теркәве, кадастр һәм картография федераль хезмәтенең Татарстан Республикасы буенча идарәсенә запрос рәсмиләштерү;
- 7) рәсми атамасы булмаган очракта - урам исеме бирү кагыйдәләренең 40 статьясы нигезендә Башкарма комитет карары (күрсәтмәсе) проектын эзерләү;
- 8) Башкарма комитетның урам исеме турында эзерләнгән карар проектын килештерү һәм кул кую өчен жибәрү;
- 9) Башкарма комитет житәкчесенең адреслы номер бирү турында карар (күрсәтмә) проектын эзерләү;
- 10) Башкарма комитет житәкчесенең кул кую өчен адреслы номер бирү турында эзерләнгән карар проектын (күрсәтмәләрен) жибәрү;
- 11) муниципаль хезмәт алучыга адреслы номер бирү турында Башкарма комитет житәкчесенең кул куелган боерыгын рәсмиләштерү һәм бирү өчен тапшыру;
- 12) муниципаль хезмәт алучыга муниципаль хезмәт күрсәтү буенча адреслы номер бирү турында Башкарма комитет житәкчесенең имзаланган карарын (күрсәтмәсен) бирү 3 нче кушымтада күрсәтелгән.

3.1.2. Муниципаль хезмәт күрсәтү буенча гамәлләр эзлеклелеге Блок-схемасы 2 нче кушымтада тәкъдим ителгән.

3.2. Мөрәжәгать итүчегә консультацияләр күрсәтү

3.2.1. Мөрәжәгать итүче башкарма комитетка шәхсән, телефон һәм (яки) электрон почта аша муниципаль хезмәт күрсәтү тәртибе турында консультацияләр алу өчен мөрәжәгать итәргә хокуклы.

Башкарма комитет белгече мөрәжәгать итүчегә, шул исәптән, составы, бирелә торган документлар формасы һәм муниципаль хезмәт алу өчен башка мәсьәләләр буенча консультацияләр бирә һәм кирәк булганда гариза бланкын тутыруда ярдәм күрсәтә.

Әлеге пункт белән билгеләнә торган процедуралар мөрәжәгать итүче

мөрәжәгәте көнендә гамәлгә ашырыла.

Процедураларның нәтижәсе: составы, тапшырыла торган документлар формасы һәм рәхсәт алуның башка мәсьәләләре буенча консультацияләр.

3.3. Гаризаны кабул итү һәм теркәү

3.3.1. Мөрәжәгать итүче (мөрәжәгать итүче вәкиле) кәгазь кәгазьдә гаризаны, кертемнәрне язып, тапшыру турында уведомление белән, почта аша яисә электрон документ рәвешендә яисә муниципаль хезмәт күрсәтү турында КФҮ аша тапшыра һәм әлеге регламентның 2.5 пункты нигезендә документларны Башкарма комитетка тапшыра. Гариза һәм документлар булырга мөмкин бирелде аша удаленное эш урыны. Читтәге эш урыннары исемлегә 4 нче кушымтада китерелгән.

Муниципаль хезмәт күрсәтү турында гариза электрон документ формасында Башкарма комитетка электрон почта яки Интернет-кабул итү бүлмәсе аша жиберелә. Электрон формада кергән гаризаны теркәү билгеләнгән тәртиптә башкарыла.

3.3.2. Башкарма комитет белгече, гаризалар кабул итүне алып баручы, башкара:

мөрәжәгать итүченең шәхесен билгеләү;

гариза бирүченең вәкаләтләрен тикшерү (ышанычнамә буенча эш иткән очракта);

әлеге регламентның 2.5 пунктында каралган документларның булу-булмавын тикшерү;

бирелгән документларның билгеләнгән таләпләргә туры килүен тикшерү (документларның күчермәләрен тиешенчә рәсмиләштерү, документларда кул астындагылар, припискалар, сызыкланган сүзләр һәм башка, килешенгән төзәтмәләр булмау).

Кисәтүләр булмаган очракта Башкарма комитет белгече башкара:

гаризаны махсус журналда кабул итү һәм теркәү;

мөрәжәгать итүчегә тапшырылган документларның күчермәләрен, кергән номерда бирелгән документларны кабул итү датасы, муниципаль хезмәт күрсәтүнең датасы һәм вакыты турында билге белән тапшыру;

гаризаны Башкарма комитет житәкчесенә карауга жиберү.

Әлеге Регламентның 2.8 пунктында каралган документларны кабул итүдән баш тарту өчен нигезләр булган очракта, Башкарма комитет белгече, документларны кабул итүне алып баручы, мөрәжәгать итүчегә гаризаны теркәү өчен киртәләр булу турында хәбәр итә һәм документларны кабул итүдән баш тарту өчен ачыкланган нигезләрнең эчтәлеген язмача аңлатып, документларны кире кайтара.

Әлеге пункт белән билгеләнә торган процедуралар гамәлгә ашырыла:

гаризалар һәм документлар 15 минут эчендә кабул ителә;

гаризаны теркәү гариза кергән мизгелдән бер көн эчендә.

Процедураларның нәтижәсе: кабул ителгән һәм теркәлгән гариза, Башкарма комитет житәкчесенә карауга жиберелгән яки гариза бирүчегә кире кайтарылган Документлар.

3.4. Муниципаль хезмәт күрсәтүдә катнашучы органнарға ведомствоара запросларны Формалаштыру һәм жиберү

3.4.1. Башкарма комитет белгече ведомствоара электрон хезмәттәшлек

системасы аша электрон формада тәкъдим итү турында запросларны жиберә:

1) күчемсез милекнең Бердәм дәүләт реестрыннан өземтә (күчемсез милек объектына теркәлгән хокуklar турында һәркем өчен мөмкин булган мәгълүматлар тупланган);

2) күчемсез милекнең бердәм дәүләт реестрыннан төп характеристикалар һәм күчемсез милек объектына теркәлгән хокуklar турында Өземтә;

3) жирле үзидарә органы торак бинаны торак булмаган бинага яки торак булмаган бинаны торак урынына күчерү турында Карар (бинага адрес бирелгән, үзгәртелгән һәм юкка чыгарылган очракта, аны торак бинадан торак булмаган бинага яки торак булмаган бинага күчерү нәтижәсендә).;

4) күчемсез милекнең төп характеристикалары һәм күчемсез милек объектына теркәлгән хокуklары турында бердәм дәүләт реестрыннан өземтә (Кагыйдәләреннән 14 пункттындагы "а" пунктчасында күрсәтелгән нигезләр буенча адресация объекты адресын юкка чыгарган очракта);

5) күчемсез милекнең Бердәм дәүләт кадастрында адресация объекты буенча соратып алына торган белешмәләреннән булмавы турында хәбәрнамә (Кагыйдәләреннән 14 пункттындагы "б" пунктчасында күрсәтелгән нигезләр буенча адресация объекты адресы юкка чыгарылган очракта).

Әлеге пункт белән билгеләнә торган процедуралар муниципаль хезмәт күрсәтү турында гариза кәргән көннән алып бер эш көне эчендә гамәлгә ашырыла.

Хакимият органнарына запрослар жиберелгән процедураның нәтижәсе.

3.4.2. Белешмәләр белән тәэмин итүчеләр белгечләре, ведомствоара электрон хезмәттәшлек системасы аша кәргән запрослар нигезендә, соратып алына торган документларны (мәгълүмат) тапшыралар яки муниципаль хезмәт күрсәтү өчен кирәкле документ һәм (яки) мәгълүмат булмау турында хәбәрнамәләр (алга таба – баш тарту турында хәбәрнамә) жиберәләр.

Әлеге пунктта билгеләнгән процедуралар түбәндәге срокларда гамәлгә ашырыла:

Росреестр белгечләре жибергән документлар (белешмәләр) буенча өч эш көненнән дә артмый;

калган тәэминатчылар буенча-ведомствоара запрос кәргән көннән биш көн эчендә, әгәр ведомствоара сорауга җавап эзерләү һәм жиберүнең башка сроклары федераль законнар, Россия Федерациясе Хөкүмәтеннән хокукый актлары һәм федераль законнар, Татарстан Республикасы норматив хокукый актлары нигезендә кабул ителмәсә.

Процедураларның нәтижәсе: Документлар (белешмәләр) яки баш тарту турында Башкарма комитетка жиберелгән хәбәрнамә.

3.5. Муниципаль хезмәт нәтижәләрен эзерләү

3.5.1. Башкарма комитет белгече:

гаризага кушып бирелә торган документлардагы мәгълүматларны тикшерү; әлеге Регламентның 2.9 пункттында каралган муниципаль хезмәт күрсәтүдән баш тарту өчен нигезләреннән булуын тикшерү.

Муниципаль хезмәт күрсәтүдән баш тарту өчен нигезләр булган очракта, Башкарма комитет белгече муниципаль хезмәт күрсәтүдән мотивлаштырылган баш

тарту проектын эзерли (алга таба – мотивлаштырылган баш тарту).

Муниципаль хезмэт күрсәтүдән баш тарту өчен нигезләр булмаган очракта, Башкарма комитет белгече башкара:

Татарстан Республикасы төзелеш, архитектура һәм торак-коммуналь хужалык министрлыгының «Техник инвентаризация бюросы» РДУП (алга таба - «БТИ» РДУП) бирелгән адреслар турында запросны эзерләү;

Әлеге пункт белән билгеләнә торган процедуралар запросларга җаваплар кәргән көннән алып өч көннән дә соңга калмыйча гамәлгә ашырыла.

Процедураларның нәтижәсе: «БТИ» РДУПНА бирелгән адреслар турында запрос;

3.5.2. «БТИ» РДУП белгече запроста күрсәтелгән адресны тикшерә һәм бирелгән адресларның булуы турында белешмә эзерли.

Әлеге пункт белән билгеләнә торган процедуралар «БТИ»РДУП регламенты белән билгеләнгән срокларда гамәлгә ашырыла.

Процедураларның нәтижәсе: бирелгән адреслары турында белешмә.

3.5.3. Башкарма комитет белгече, «БТИ» РДУПНАН җавап алганнан соң, башкара:

адресация яисә мотивлаштырылган баш тарту объектын бирү, үзгәртү турында карар (күрсәтмә) проектын рәсмиләштерү (алга таба-караар проекты);

караар проектын Башкарма комитет җитәкчесе белән килештерү.

Әлеге пункт белән билгеләнә торган процедуралар «БТИ»РДУПНАН җавап алган мизгелдән өч көннән дә соңга калмыйча гамәлгә ашырыла.

Процедураларның нәтижәсе: Башкарма комитет җитәкчесенә килештерүгә җибәрелгән караар проекты.

Муниципаль хезмэт күрсәтүдән баш тарту өчен нигезләр булмаган очракта, Башкарма комитет белгече башкара:

Татарстан Республикасы төзелеш, архитектура һәм торак-коммуналь хужалык министрлыгының «Техник инвентаризация бюросы» РДУП (алга таба - «БТИ» РДУП) бирелгән адреслар турында запросны эзерләү;

Әлеге пункт белән билгеләнә торган процедуралар запросларга җаваплар кәргән көннән алып өч көннән дә соңга калмыйча гамәлгә ашырыла.

Процедураларның нәтижәсе: «БТИ» РДУПНА бирелгән адреслар турында запрос;

3.5.2. «БТИ» РДУП белгече запроста күрсәтелгән адресны тикшерә һәм бирелгән адресларның булуы турында белешмә эзерли.

Әлеге пункт белән билгеләнә торган процедуралар «БТИ»РДУП регламенты белән билгеләнгән срокларда гамәлгә ашырыла.

Процедураларның нәтижәсе: бирелгән адреслары турында белешмә.

3.5.3. Башкарма комитет белгече, «БТИ» РДУПНАН җавап алганнан соң, башкара:

адресация яисә мотивлаштырылган баш тарту объектын бирү, үзгәртү турында карар (күрсәтмә) проектын рәсмиләштерү (алга таба-караар проекты);

караар проектын Башкарма комитет җитәкчесе белән килештерү.

Әлеге пункт белән билгеләнә торган процедуралар «БТИ»РДУПНАН җавап алган мизгелдән өч көннән дә соңга калмыйча гамәлгә ашырыла.

Процедураларның нәтижәсе: Башкарма комитет җитәкчесенә килештерүгә җибәрелгән карар проекты.

әлеге Регламентның 3.5 пунктында каралган процедура тәмамланганнан соң, почта аша хат җибәргән очракта, бер көн эчендә.

Процедураның нәтижәсе: гариза бирүчегә адресация объектына бирү, үзгәртү турында бирелгән (җибәрелгән) карар яисә мотивлаштырылган баш тарту.

3.7. КФҮ аша муниципаль хезмәт күрсәтү

3.7.1. Мөрәжәгать итүче муниципаль хезмәт алу өчен КФҮтә, КФҮнең ерак урнашкан эш урынына мөрәжәгать итәргә хокуклы.

3.7.2. КФҮ аша муниципаль хезмәт күрсәтү КФҮ эше регламенты нигезендә гамәлгә ашырыла.

3.7.3. Муниципаль хезмәт күрсәтү өчен КФҮЛӘРДӘН Документлар килгәндә, процедуралар әлеге Регламентның 3.3-3.5 пунктлары нигезендә гамәлгә ашырыла. Муниципаль хезмәт нәтижәсе КФҮНӘ җибәрелә.

3.8. Техник хаталарны төзәтү.

3.8.1. Муниципаль хезмәт нәтижәсе булган документта техник хата ачыкланган очракта, мөрәжәгать итүче башкарма комитетка тапшыра:

техник хатаны төзәтү турында гариза (5 нче кушымта);

мөрәжәгать итүчегә техник хата булган муниципаль хезмәт нәтижәсе буларак бирелгән документ;

юридик көчкә ия булган, техник хатаның булуын таныклаучы Документлар.

Муниципаль хезмәт нәтижәсе булган документта күрсәтелгән белешмәләрдә техник хатаны төзәтү турында гариза мөрәжәгать итүче (вәкаләтле вәкил) тарафыннан шәхсән, яисә почта аша (шул исәптән электрон почта аша), йә дәүләт һәм муниципаль хезмәтләрнең бердәм порталы яки дәүләт һәм муниципаль хезмәтләр күрсәтүнең күпфункцияле үзәге аша тапшырыла.

3.8.2. Документларны кабул итү өчен җаваплы белгеч техник хатаны төзәтү турында гариза кабул итә, кушымта бирелгән документлар белән гаризаны терки һәм аларны Башкарма комитетка тапшыра.

Әлеге пункт белән билгеләнә торган Процедура гаризаны теркәгәннән соң бер көн эчендә гамәлгә ашырыла.

Процедураның нәтижәсе: кабул ителгән һәм теркәлгән гариза Башкарма комитет белгеченә карауга җибәрелгән.

3.8.3. Башкарма комитет белгече документларны карый һәм хезмәт нәтижәсе булган документка төзәтмәләр кертү максатларында әлеге Регламентның 3.5 пунктында каралган процедураларны гамәлгә ашыра, төзәтелгән документны мөрәжәгать итүчедән (вәкаләтле вәкилгә) техник хата булган документның оригиналын тартып алу белән шәхсән имза куеп, гариза бирүче адресына почта аша (электрон почта аша) документ алу мөмкинлеге турында хат җибәрә., анда техник хата бар.

Әлеге пункт белән билгеләнә торган Процедура техник хатаны ачыклаганнан яки теләсә кайсы кызыксынган заттан җибәрелгән хата турында гариза алынганнан соң өч көн эчендә гамәлгә ашырыла.

Процедураның нәтижәсе: гариза бирүчегә бирелгән (жибәрелгән) документ.

4. Муниципаль хезмәт күрсәтүне контрольдә тоту тәртибе һәм формалары

4.1. Муниципаль хезмәт күрсәтүнең тулылығын һәм сыйфатын контрольдә тоту мөрәжәгать итүчеләрнең хокукларын бозу очрақларын ачыклау һәм бетерү, муниципаль хезмәт күрсәтү процедураларының үтәлешен тикшерү, жирле үзидарә органнарының вазыйфай затларының гамәлләренә (гамәл кылмауларына) карарлар әзерләүне үз эченә ала.

Административ процедураларның үтәлешен контрольдә тоту формалары булып тора:

- 1) муниципаль хезмәт күрсәтү буенча документлар проектларын тикшерү һәм килештерү. Тикшерү нәтижәсе булып проектларны визалау тора;
- 2) эшнә алып баруны тикшерүне билгеләнгән тәртиптә үткәрелә торган;
- 3) билгеләнгән тәртиптә муниципаль хезмәт күрсәтү процедураларының үтәлешенә контроль тикшерүләр үткәрү.

Контроль тикшерүләр планлы булырга мөмкин (жирле үзидарә органының ярты еллык яки еллык эш планнары нигезендә гамәлгә ашырыла) һәм планнан тыш булырга мөмкин. Тикшерүләр уздырганда муниципаль хезмәт күрсәтү (комплекслы тикшерүләр) белән бәйлә барлык мәсьәләләр яки мөрәжәгать итүченең конкрет мөрәжәгәте буенча карала ала.

Муниципаль хезмәт күрсәткәндә һәм карарлар кабул иткәндә гамәлләрнең үтәлешен контрольдә тоту максатыннан Башкарма комитет житәкчесенә муниципаль хезмәт күрсәтү нәтижәләре турында белешмәләр тапшырыла.

4.2. Муниципаль хезмәт күрсәтү буенча административ процедуралар тарафыннан билгеләнгән гамәлләр эзлеклелеген башкаруны агымдагы контроль Башкарма комитет житәкчесе башкара.

4.3. Агымдагы контрольне гамәлгә ашыручы вазыйфай затлар исемлеге жирле үзидарә органнарының структур бүлекчәләре турындагы нигезләмәләр һәм вазыйфай регламентлар белән билгеләнә.

Үткәрелгән тикшерүләр нәтижәләре буенча, гариза бирүчеләрнең хокукларын бозу очрақларын ачыкланган очракта, гаепле затлар Россия Федерациясе законнары нигезендә җаваплылыкка тартыла.

о порядке предоставления муниципальной услуги и возможности досудебного рассмотрения обращений (жалоб) в процессе предоставления муниципальной услуги.

4.4. Жирле үзидарә органы житәкчесе мөрәжәгать итүчеләр мөрәжәгатьләрен үз вакытында карамаган өчен җаваплы.

Жирле үзидарә органының структур бүлекчәсе житәкчесе (житәкчесе урынбасары) әлеге Регламентның 3 бүлегендә күрсәтелгән административ гамәлләрне вакытында һәм (яки) тиешенчә үтәмәгән өчен җаваплылык тотта.

Муниципаль хезмәт күрсәтү барышында кабул ителә торган карарлар һәм гамәлләр (гамәл кылмау) өчен вазыйфай затлар һәм башка муниципаль хезмәткәрләр законда билгеләнгән тәртиптә җаваплы.

4.5. Муниципаль хезмэт күрсәтүне гражданнар, аларның берләшмәләре һәм оешмалары ягыннан контрольдә тоту Муниципаль хезмэт күрсәткәндә Башкарма комитет эшчәнлегенә ачыклығы, муниципаль хезмэт күрсәтү тәртибе турында тулы, актуаль һәм ышанычлы мәгълүмат алу һәм муниципаль хезмэт күрсәтү процессында мөрәжәгатъләрне (шикаятьләрне) судка кадәр карау мөмкинлеге ярдәмендә гамәлгә ашырыла.

5. Муниципаль хезмэт күрсәтүче органның, муниципаль хезмэт күрсәтүче органның яисә муниципаль хезмэт күрсәтүче органның вазыйфаи затының яисә дәүләт яки муниципаль хезмэт күрсәтүче органның, күпфункцияле үзәкнең, күпфункцияле үзәкнең, шулай ук муниципаль хезмэт күрсәтү функцияләрен башкаручы оешмаларның яисә аларның хезмәткәрләренә карарларына һәм гамәлләренә (гамәл кылмавына) мөрәжәгать итүче тарафыннан судка кадәр (судтан тыш) шикаять бирү предмети

5.1. Мөрәжәгать итүче башкарма комитет, аның вазыйфаи заты яисә муниципаль хезмәткәр гамәлләренә (гамәл кылмавына) судка кадәр (судтан тыш) шикаять бирү хокукына ия.

5.2. Мөрәжәгать итүче түбәндәге очрақларда шикаять белән мөрәжәгать итә ала:

- хезмэт күрсәтү турында гариза бирүченәң үтенечен теркәү срогын бозу;
- хезмэт күрсәтү вакытын бозу;
- мөрәжәгать итүчедән Россия Федерациясенәң норматив хокукый актларында, Татарстан Республикасының норматив хокукый актларында, хезмэт күрсәтү өчен муниципаль хокукый актларда каралмаган документларны таләп итү.;
- мөрәжәгать итүчедән Россия Федерациясенәң норматив хокукый актларында, Татарстан Республикасының норматив хокукый актларында, хезмэт күрсәтү өчен муниципаль хокукый актларында каралган документларны кабул итүдән баш тарту;
- федераль законнарда һәм Россия Федерациясенәң алар нигезендә кабул ителгән башка норматив хокукый актларында, Татарстан Республикасының норматив хокукый актларында, муниципаль хокукый актларда, әлеге Регламентта күрсәтелмәгән очрақта, хезмэт күрсәтүдән баш тарту.;
- мөрәжәгать итүчедән Россия Федерациясенәң норматив хокукый актларында, Татарстан Республикасының норматив хокукый актларында, муниципаль хокукый актларда, әлеге Регламентта каралмаган түләү хезмәте күрсәткәндә таләп ителә;
- Башкарма комитетның, вазыйфаи Башкарма комитетның хезмэт күрсәтү нәтижәсендә бирелгән документларда бирелгән хаталарны һәм хаталарны төзәтүдән баш тартуы яки мондый төзәтмәләренәң билгеләнгән срогы бозылу;
- башка очрақларда.
- муниципаль хезмэт күрсәтү нәтижәләре буенча документлар бирү вакытын яки тәртибен бозу;
- федераль законнарда һәм Россия Федерациясенәң алар нигезендә кабул ителгән башка норматив хокукый актларында, Татарстан Республикасы законнары

һәм башка норматив хокукий актларында, әлеге Регламентта муниципаль хезмәт күрсәтүне туктатып тору.

5.3. Шикаять язмача кәгаздә, Башкарма комитетка, күпфункцияле үзәкне гамәлгә куючы органга (алга таба - күпфункцияле үзәкне гамәлгә куючы), шулай ук 27.07.2010 ел, № 210-ФЗ Федераль законның 16 статьясындагы 1.1 өлешендә каралган оешмаларга электрон формада бирелә. Муниципаль хезмәт күрсәткәндә Башкарма комитет муниципаль хезмәткәрләренә карарларына һәм гамәлләренә (гамәл кылмауларына) шикаятьләр Башкарма комитет житәкчесе исеменә тапшырыла һәм Башкарма комитет житәкчесе тарафыннан карала. Күп функцияле үзәк хезмәткәрләренә карарларына һәм гамәлләренә (гамәл кылмавына) шикаятьләр шушы күпфункцияле үзәк житәкчесенә тапшырыла. Күп функцияле үзәкнең карарларына һәм гамәлләренә (гамәл кылмавына) шикаятьләр күпфункцияле үзәкне гамәлгә куючыга яисә Татарстан Республикасы норматив хокукий акты белән вәкаләтле вазыйфаи затка тапшырыла. Оешмалар хезмәткәрләренә 27.07.2010 ел, № 210-ФЗ Федераль законның 16 статьясындагы 1.1 өлешендә каралган карарларына һәм гамәлләренә (гамәл кылмауларына) шикаятьләр әлеге оешмалар житәкчеләренә тапшырыла.

5.4. Шикаять почта аша, күпфункцияле үзәк аша, күпфункцияле үзәкне гамәлгә куючыга, күпфункцияле үзәкнең рәсми сайты аша жибәрелергә мөмкин.- "Интернет" мәгълүмат-телекоммуникация челтәре, Биектау муниципаль районы рәсми сайтыннан файдаланып ;<http://www.vysokaya-gora.tatarstan.ru> Татарстан Республикасы дәүләт һәм муниципаль хезмәтләр күрсәтүнең бердәм порталын булдыру <http://uslugi.tatar.ru/> дәүләт һәм муниципаль хезмәтләр (функцияләр) бердәм порталын булдыру (<http://www.gosuslugi.ru/>), шулай ук кабул ителергә мөмкин каршындагы шәхси кабул итү мөрәжәгать итүченә.

Оешмаларның 27.07.2010 ел, № 210-ФЗ Федераль законның 16 статьясындагы 1.1 өлешендә каралган карарларына һәм гамәлләренә (гамәл кылмауларына) шикаять әлеге оешмаларның рәсми сайтларын кулланып жибәрелергә мөмкин;

5.5. Шикаять үз эченә алырга тиеш:

- Башкарма комитетның исеме, аның вазыйфаи затының яисә муниципаль хезмәткәрнең фамилиясе, исеме, атасының исеме (булганда), карарларына һәм гамәлләренә (гамәл кылмауларына) шикаять белдерелә торган карарлар күп функцияле үзәк, аның житәкчесе һәм (яки) хезмәткәр, оешма, 27.07.2010 ел, № 210-ФЗ Федераль законның 16 статьясындагы 1.1 өлешендә каралган, аларның житәкчеләре һәм (яки) хезмәткәрләренә фамилиясе, исеме, атасының исеме (булганда), карарларына һәм гамәлләренә (гамәл кылмавына) шикаять белдерелә торган;

- гариза бирүченә фамилиясе, исеме, атасының исеме (соңгысы - булган очракта), гариза бирүченә - физик затның яшәү урыны турында мәгълүматлар, гариза бирүченә - юридик затның урнашу урыны турында белешмәләр, шулай ук элементә өчен телефон номеры (номерлары), электрон почта адресы (булган очракта) һәм гариза бирүчегә җавап жибәрелергә тиешле почта адресы (булганда).;

- вазыйфаи затның яисә муниципаль хезмәткәрнең шикаять бирелә торган карарлары һәм гамәлләре (гамәл кылмавы), аның карарларына һәм гамәлләренә (гамәл кылмавына) шикаять белдерелә торган күп функцияле үзәк хезмәткәрнең,

күпфункцияле үзек хезмәткәренә, оешмаларның 27.07.2010 N 210-ФЗ Федераль законның 16 статьясындагы 1.1 өлешендә каралган карарларына һәм гамәлләренә (гамәл кылмавына), аларның хезмәткәрләренә карата шикаять белдерелә торган мәгълүматлар;

- мөрәжәгать итүче башкарма комитетның, аның вазыйфай затының яисә муниципаль хезмәткәрнең, күпфункцияле үзекнең, күпфункцияле үзек хезмәткәренә, оешмаларның 27.07.2010 ел, № 210-ФЗ Федераль законның 16 статьясындагы 1.1 өлешендә каралган карары һәм гамәлләре (гамәл кылмаулары) белән килешмәгән дәлилләре.

Мөрәжәгать итүче тарафыннан гариза бирүченә дәлилләрен раслаучы документлар (булганда), йә аларның күчәрмәләре тапшырылырга мөмкин.

5.6. Башкарма комитетка, күп функцияле үзәккә, күпфункцияле үзәкне гамәлгә куючыга, 27.07.2010 ел, № 210-ФЗ Федераль законның 16 статьясындагы 1.1 өлешендә каралган оешмаларга яисә югары органга (булганда) килгән шикаять, аны теркәгәннән соң, Башкарма комитет, күп функцияле үзәк, 2010 елның 27 июлендәге 210-ФЗ номерлы Федераль законның 16 статьясындагы 1.1 өлешендә каралган оешмаларга, башкарма комитетка, күп функцияле үзәккә, оешмаларга шикаять белдерелгән очракта, аны теркәгән көннән унбиш эш көне эчендә каралырга тиеш, мөрәжәгать итүчедән документлар кабул итүдә йә рөхсәт ителгән хаталарны һәм хаталарны төзәтүдә яисә билгеләнгән тәртип бозу очрагында - теркәлгән көннән алып биш эш көне эчендә.

5.7. Шикаятьне карау нәтижәләре буенча түбәндәге карарларның берсе кабул ителә:

- шикаять, шул исәптән, кабул ителгән карарны юкка чыгару, муниципаль хезмәт күрсәтү нәтижәсендә бирелгән документларда жибәрелгән хаталарны һәм хаталарны төзәтү, мөрәжәгать итүчегә Россия Федерациясенәң норматив хокукый актларында, Татарстан Республикасының норматив хокукый актларында, муниципаль хокукый актларда алынмаган акчаларны кире кайтару рәвешендә дә, канәгатьләндерелә.;

- шикаятьне канәгатьләндерүдән баш тарта.

5.8. Шикаятьне канәгатьләндерүдән баш тарту өчен нигезләренәң тулы исемлегә:

- әгәр дә шикаять карау барышында анда бәян ителгән чынбарлыкка туры килмәү сәбәпле нигезсез дип табылса;

- шикаятьләренәң әлегә Регламентның 5.5 пункттында билгеләнгән таләпләргә туры килмәве ; ;

- шикаять текстында вазыйфай затның, шулай ук гаилә әгъзаларының тормышына, сәламәтлегенә һәм милкенә куркыныч янау яисә кимсетү чагылышлары, янаулары булу;

- шикаять тексты укуга бирелмәсә;

- шикаятьнең асылы буенча закон көченә кергән суд акты бар.

5.9. Әлегә Регламентның 5.7 пункттында күрсәтелгән карар кабул ителгән көннән соң килгән көннән дә соңга калмыйча мөрәжәгать итүчегә язмача һәм мөрәжәгать итүче теләге буенча электрон формада шикаятьне карау нәтижәләре турында мотивлаштырылган җавап жибәрелә.

5.10. Административ хоқук бозу яки жинаять составының билгелерен карау барышында яисә нәтижеләре буенча вазыйфай зат, әлеге Регламентның 5.3 пункты нигезендә шикаятьләрне карау буенча вәкаләтләр бирелгән хезмәткәр шикаятьне карау барышында яисә нәтижеләре буенча булган материалларны кичекмәстән прокуратура органнарына жиберәләр.

АДРЕСЛАНГАН ОБЪЕКТКА АДРЕСНЫ БИРҮ ЯКИ АНЫ ЮККА ЧЫГАРУ ТУРЫНДА ГАРИЗА

		Бит N _____	Барлык бит____
1	<p>Гариза</p> <p>_____</p> <p>(жирле үзидарэ органы, орган исеме</p> <p>_____</p> <p>адреслар бирү өчен Россия Федерациясе субъекты законы белән вәкаләтле Россия Федерациясе субъекты дәүләт хакимияте органы - федераль әһәмияттәге шәһәр яки федераль әһәмияттәге шәһәр эчендәге муниципаль берәмлеге жирле үзидарэ органы.</p>	2	<p>Гариза кабул ителде:</p> <p>теркәлү номеры _____,</p> <p>гариза кәгазьләре саны _____,</p> <p>Документлар саны _____,</p> <p>шул исәптән оригиналов _____</p> <p>күчәрмәләрен _____ саны кәгазе бу оригиналах _____, копиях _____.</p> <p>Вазыйфай зат ф. и. _____,</p> <p>вазыйфай затның имзасы _____.</p> <p>Дата " __ " _____ ел.</p>
3	Адресация объектына карата сорыйм		
	Төр:		
	Жир	Корылма	Корылма төзелеп бетмәгән
Бина	Бина		
3.1	Адреслау		
	Сәбәпле:		
	"Дәүләт яисә муниципаль милектә булган жирләрдән жир кишәрлеген (яисә) алу турында"		
	Төзелә торган жир кишәрлекләре саны		
	Өстәмә мәгълүмат		
	Жир кишәрлеген бүлү юлы белән төзү турында		
	Төзелә торган жир кишәрлекләре саны		
	Бүлек башкарыла торган жир кишәрлегенә кадастр номеры		Бүлек гамәлгә ашырыла торган жир кишәрлегенә адресы
	Жир кишәрлеген берләштерү юлы белән төзү		
	Берләшкән жир кишәрлекләре саны		
Берләшкән жир кишәрлегенә кадастр номеры <1>		Берләшкән жир кишәрлегенә адресы <1>	

--	--	--

	Бит N _____	Барлык бит _____
--	-------------	------------------

	Жир кишәрлеге бирү юлы белән жир кишәрлеге (яшелчә) төзү	
	Төзелә торган жир кишәрлекләре саны (бүлеп бирелә торган жир кишәрлегеннән тыш)	
	бүлеп бирелә торган жир кишәрлегенең кадастр номеры	бүлеп бирелә торган жир кишәрлегенең адресы
	Жир кишәрлекләрен янадан бүлү юлы белән төзү	
	Төзелә торган жир кишәрлекләре саны	Янадан бүлеп бирелә торган жир кишәрлекләре саны
	Янадан бүлеп бирелә торган жир кишәрлекләренең кадастр номеры <2>	Янадан бүлеп бирелә торган жир кишәрлекләренең адресы <2>
	Бинаны, корылманы төзү, реконструкцияләү	
	Проект документлары нигезендә төзелеш (реконструкция) объектының исеме	
	Төзелеш (реконструкция)башкарыла торган жир кишәрлегенең кадастр номеры	Төзелеш (реконструкция)башкарыла торган жир кишәрлегенең адресы
	Әлеге адресация объектының дәүләт кадастр исәбен гамәлгә ашыру өчен кирәкле документларны түбәндәге адресация объектына карата, Әгәр Россия Федерациясе Шәһәр төзелеше кодексы, Россия Федерациясе субъектларының шәһәр төзелеше эшчәнлеге турындагы законнары нигезендә, аны төзү, реконструкцияләүгә рөхсәт бирү таләп ителми икән, әлеге адресация объектының дәүләт кадастр исәбен гамәлгә ашыру өчен кирәкле документларны эзерләү	
	Төзелеп бетмәгән төзелеш объектының, корылмаларының тибы	
	Төзелеш (реконструкция) объектының исеме (проект документациясе булганда, Проект документларына туры китереп күрсәтелә)	
	Төзелеш (реконструкция)башкарыла торган жир кишәрлегенең кадастр номеры	Төзелеш (реконструкция)башкарыла торган жир кишәрлегенең адресы

	Торак бинаны торак булмаган бинага һәм торак булмаган бинаны торак бинага күчерү	
	Бинаның кадастр номеры	Бинаның адресы

	Бит N _____	Барлык бит _____
--	-------------	------------------

	Бинаны, корылманы бүлү юлы белән бина төзү	
	Торак урыны барлыкка килү	Төзелә торган бүлмэләр саны
	Торак булмаган бина барлыкка килү	Төзелә торган бүлмэләр саны
	Бинаның, корылмаларның кадастр номеры,	Бинаның, корылмаларның адресы
	Өстәмә мәгълүмат	
	Бинада, корылмада бинаны бүлү юлы белән бина төзү	
	Бинаны билгеләү (торак (торак булмаган) бина <3>	Бина төре <3> Бина саны <3>
	Бүлек гамәлгә ашырыла торган бинаның кадастр номеры	Бүлек гамәлгә ашырыла торган бинаның адресы
	Өстәмә мәгълүмат	
	Бинада, корылмада биналарны берләштерү юлы белән бина төзү	
	Торак урыны барлыкка килү	Торак булмаган бина барлыкка килү
	Берләшкән биналар саны	
	Берләштерелә торган бинаның кадастр номеры <4>	Берләштерелә торган бинаның адресы <4>
	Өстәмә мәгълүмат	

Гомуми файдаланудагы урыннарны үзгәртеп кору һәм янадан планлаштыру юлы белән бинада, корылмада биналар төзү			
	Торак урыны барлыкка килү		Торак булмаган бина барлыкка килү
Төзелә торган бүлмәләр саны			
Бинаның, корылмаларның кадастр номеры,		Бинаның, корылмаларның адресы	
Өстәмә мәгълүмат			

	Бит N _____	Барлык бит _____
--	-------------	------------------

3.2	Адресация объектынның адресын юкка чыгарырга:	
	Ил исеме	
	Россия Федерациясе субъекты исеме	
	Россия Федерациясе субъекты составында муниципаль район, шәһәр округы яисә шәһәр эчендәге территория (федераль әһәмияттәге шәһәрләр өчен) атамасы	
	Жирлек исеме	
	Шәһәр округы шәһәр эчендәге район исеме	
	Торак пункт исеме	
	Планлаштыру структурасы элементының атамасы	
	Урам-юл челтәре элементының исеме	
	Жир кишәрлегенең номеры	
	Төзелеп бетмәгән төзелеш объектынның тип һәм номеры	
	Бина яки корылмада урнашкан бинаның Тибы һәм номеры	
	Фатир чикләрендә бүлмә тибы һәм номеры (коммуналь фатирларга карата)	
	Өстәмә мәгълүмат	
	Сәбәпле:	

	Адресация объекты эшчәнлеген туктату	
	Адресация объектынның кадастр исәбен гамәлгә ашырудан баш тарту "күчемсез милекнең дәүләт кадастры турында" 2007 елның 24 июлендәге 221-ФЗ номерлы Федераль законның 27 статьясындагы 2 өлешенең 1 һәм 3 пунктларында күрсәтелгән нигезләр буенча адресация объектынның кадастр исәбен гамәлгә ашырудан баш тарту (Россия Федерациясе законнары жылышы, 2007, № 31, 4017; 2008, № 30, ст. 3597; 2009, № 52, ст. 6410; 2011, № 1, 47; № 49, ст. 7061; N 50, 7365; 2012, № 31, 4322; 2013, № 30, 4083; хокукый мәгълүмат рәсми интернет-порталы www.pravo.gov.ru 2014 елның 23 декабре,	
	Адресация объектына яңа адрес бирү	
	Өстәмә мәгълүмат	

	Бит N _____	Барлык бит _____
--	-------------	------------------

4	Адресация объекты милекчесе яки адресация объектына бүтән тапшыру хокукына ия зат		
	Физик зат		
	фамилия:	исеме (тулысынча):	этисе исеме (тулысынча) (булганда)
			ИНН (булганда):
	шәхесеңе раслаучы документ:	төр:	серия:
			номер:
		бирү датасы:	кем белән бирелде:
		"__" _____ ел.	
	почта адресы:	телефон:	электрон почта адресы (булганда):
	Юридик зат, шул исәптән дәүләт хакимияте органы, башка дәүләт органы, жирле үзидарә органы:		
	тулы исеме:		
	ИНН (Россия юридик заты өчен):		КПП (Россия юридик заты өчен):
	теркәлү иле (инкорпорация) (чит ил юридик заты өчен):	теркәлү датасы (инкорпорация) (чит ил юридик заты өчен)	теркәлү номеры (инкорпорация) (чит ил юридик заты өчен):
		"__" _____ ел.	

		почта адресы:	телефон:
			электрон почта адресы (булганда):
	Адресация объектына эйбер хокукы:		
		милек хокукы	
		адресация объектына милек белэн хужалык алып бару хокукы	
		адресация объектына милек белэн оператив идарэ итү хокукы	
		жир кишэрлеген гомерлек мирас итеп алу хокукы	
		жир кишэрлегеннен даими (срокусыз) файдалану хокукы	
5	Документлар алу ысулы (шул исэптэн адресны адреслау объектына бирү яки аның адресын, элек бирелгэн документларның оригиналларын юкка чыгару турында карар, адресны адреслау объектына бирү (юк итү) турында карар):		
	шэхсэн		күпфункцияле үзэктэ
	почта аша түбэндэге адрес буенча жибэрелэ:		
	дәүләт һәм муниципаль хезмәтләр бердәм порталының, дәүләт һәм муниципаль хезмәтләр күрсәтүнең региональ порталларының шэхси кабинетында		
	федераль мәгълүмати адреслы системаның шэхси кабинетында		
	электрон почта адресына (гариза һәм документлар алу турында хәбәр итү өчен)		
6	Документлар алу өчен расписка сорыйм		
	шэхсэн бирергә	расписка алынган: _____ (гариза бирүче имзасы)	
	почта аша түбэндэге адрес буенча жибэрергә:		
	жибәрмәскә:		
		Бит N _____	Барлык бит _____
7	Гариза бирүче:		
	адресация объекты милекчесе - адресация объектына бүтән тапшыру хокукына ия булган зат		
	адресация объекты милекчесе вәкиле яки адресация объектына бүтән тапшыру хокукына ия булган зат		
		Физик зат:	

			фамилия:	исеме (тулысынча):	этисе исеме (тулысынча) (булганда)	ИНН (булганда):	
			шәхесне раслаучы документ:	төр:	серия:	номер:	
				биру датасы:	кем белән бирелде:		
				"__" _____ ел.			
			почта адресы:	телефон:	электрон почта адресы (булганда):		
			вәкилнең вәкаләтләрен раслый торган документның исеме һәм реквизитлары:				
			Юридик зат, шул исәптән дәүләт хакимияте органы, башка дәүләт органы, жирле үзидарә органы:				
			тулы исеме:				
			ИНН (Россия юридик заты өчен):	КПП (Россия юридик заты өчен):			
			теркәлү иле (инкорпорация) (чит ил юридик заты өчен):	теркәлү датасы (инкорпорация) (чит ил юридик заты өчен)	теркәлү номеры (инкорпорация) (чит ил юридик заты өчен):		
				"__" _____ ел.			
			почта адресы:	телефон:	электрон почта адресы (булганда):		
			вәкаләтләрен раслый торган документның исеме һәм реквизитлары вәкил:				
8	Гаризага кушып бирелә торган документлар:						

Төп нөсхә ___ экз., ___ биттә	Күчермә ___ экз., ___ биттә.
Төп нөсхә ___ экз., ___ биттә	Күчермә ___ экз., ___ биттә
Төп нөсхә ___ экз., ___ биттә	Күчермә ___ экз., ___ биттә
9	Искәрмә:

	Бит N _____	Барлык бит _____
--	-------------	------------------

10	<p>Үз ризалыгымны, шулай ук шәхси мәгълүматларны эшкәртүгә (жыю, системалаштыру, туплау, саклау, төгәлләштерү, яңарту, үзгәртү), куллану, тарату (шул исәптән тапшыру), персонал мәгълүматларны зарарсызлау, блокау, юк итү, шулай ук адресларны үзләштерүне, үзгәртү һәм юкка чыгаруны гамәлгә ашыручы органнар тарафыннан муниципаль хезмәт күрсәтү кысаларында персонал мәгълүматларны эшкәртү өчен кирәкле башка гамәлләр (Россия Федерациясе законнары нигезендә), шул исәптән автоматлаштырылган режимда), раслыйм., дәүләт хезмәте күрсәтү максатларында адресларны бирү, үзгәртү һәм юкка чыгаруны гамәлгә ашыручы орган тарафыннан алар нигезендә карарлар кабул итүне дә кертеп</p>	
11	<p>Чын - чынлап шуны раслыйм: элегә гаризада күрсәтелгән белешмәләр гариза бирү датасына дөрөс; тапшырылган хокук билгели торган документ һәм аларда булган белешмәләр Россия Федерациясе законнары белән билгеләнгән таләпләргә туры килә торган башка документлар</p>	
12	Имза	Дата
	_____	"__" _____ ел.
	(имза) (инициаллар, фамилия)	
13	<p>Гариза кабул иткән белгечнең тамгасы һәм аңа кушып бирелгән документлар:</p>	

Примечание.

Заявление о присвоении объекту адресации адреса или аннулировании его адреса (далее - заявление) на бумажном носителе оформляется на стандартных листах формата А4. На каждом листе указывается его порядковый номер. Нумерация листов осуществляется по порядку в пределах всего документа арабскими цифрами. На каждом листе также указывается общее количество листов, содержащихся в заявлении.

Если заявление заполняется заявителем самостоятельно на бумажном носителе, напротив выбранных сведений в специально отведенной графе проставляется знак: «V»

(V).

При оформлении заявления на бумажном носителе заявителем или по его просьбе специалистом органа местного самоуправления, органа государственной власти субъекта Российской Федерации - города федерального значения или органа местного самоуправления внутригородского муниципального образования города федерального значения, уполномоченного законом указанного субъекта Российской Федерации на присвоение объектам адресации адресов, с использованием компьютерной техники могут быть заполнены строки (элементы реквизита), имеющие отношение к конкретному заявлению. В этом случае строки, не подлежащие заполнению, из формы заявления исключаются.

Карар

_____ 20 ел.

№ _____

Күчөмсөз милек объектына адрес бирү турында

Россия Федерациясе Жир кодексының 25.10.2001 ел, №136-ФЗ, Россия Федерациясе Шәһәр төзелеше кодексының 29.12.2004 ел, № 190-ФЗ, муниципаль берәмлек уставы нигезендә «_____ Татарстан Республикасы муниципаль районының» _____ авыл җирлеге " муниципаль берәмлеге башлыгы _____ авыл җирлеге **карап бирә:**

1. Күчөмсөз милек объектына адрес бирергә (Хокук иясенәң Ф. И. и.); мөрәҗәгать итүченәң корылма урнашкан җир кишәрлегенә хокукын билгели торган документ): 422700 Татарстан Республикасы, _____ муниципаль район, _____ (шәһәр, авыл җирлеге) _____, _____ ур., _____ йорт

2014 елның 11 декабрендәге
146н номерлы
Россия Федерациясе Финанс
министрлыгы боерыгына
2 нче кушымта

адрес объектына адрес бирүдән баш тарту яки юкка чыгару турында карар ФОРМАСы

(Ф. и. о., мөрәжәгать итүченең (вәкиленең) адресы)

(адресны бирү яки аның адресын юкка чыгару турында
гаризаның теркәү номеры.

Баш тарту турында карар

адресланган объектка адресны бирү яки аның адресын юкка чыгару турында

№ _____

(жирле үзидарә органы, Россия Федерациясе субъекты дәүләт хакимияте органы – федераль әһәмияттәге шәһәр яисә федераль әһәмияттәге шәһәр эчендәге муниципаль берәмлекнең жирле үзидарә органы, Россия Федерациясе субъекты законы белән вәкаләтле органы исеме)

хәбәр итә

_____ ,
Мөрәжәгать итүче ф. и. о. юнәлеш килештә, документның исеме, номеры һәм бирү датасы,

шәхесеңе раслаучы почта адресы-физик зат өчен; тулы исеме, ИНН, КПП (Россия юридик заты өчен):

ил, теркәлү датасы һәм номеры (чит ил юридик зат өчен),

_____ ,
почта адресы – юридик зат өчен.)

адресларны бирү, үзгәртү һәм юкка чыгару кагыйдәләре нигезендә, Россия Федерациясе Хөкүмәте карары белән расланган 2014 елның 19 ноябрэндәге 1221 номерлы карары, түбәндәге адресны бирү (гамәлдән чыгару) кире кагылды (кирәклесенә сызарга)

адресация объекты

(адресация объектының төре һәм атамасы, описание

адрес объектына адресны бирү турында мөрәжәгать итүче мөрәжәгать иткән очракта адрес объектының урнашу урынын тасвирлау,

мөрәжәгать итүченең адресын юкка чыгару турында мөрәжәгать иткән очракта адресация объектының адресы:
сәбәпле

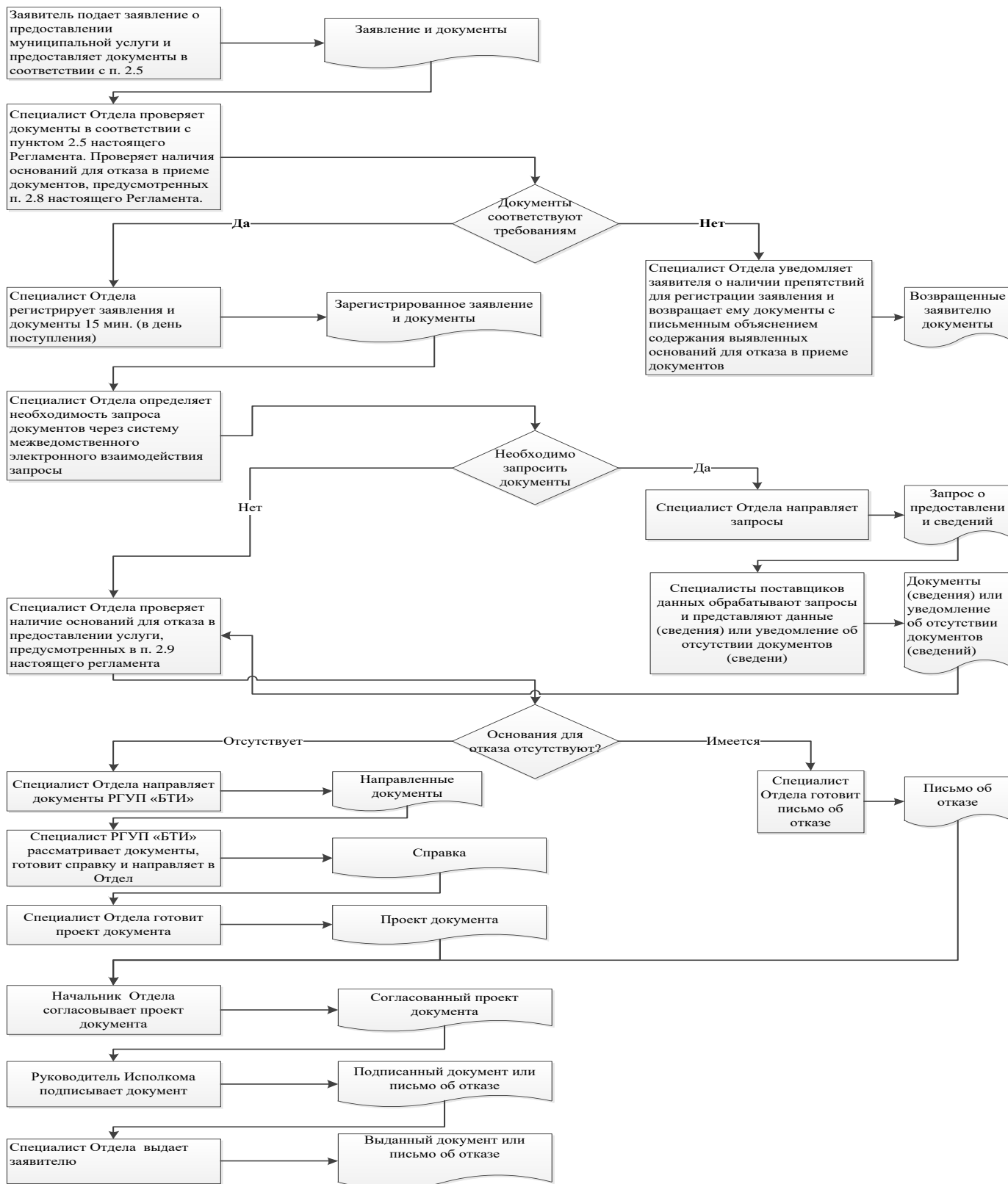
_____ .
(баш тарту нигезе)

Жирле үзидарә органы, Россия Федерациясе субъекты – федераль әһәмияттәге шәһәр дәүләт хакимияте органы яисә федераль әһәмияттәге шәһәр эчендәге муниципаль берәмлекнең жирле үзидарә органы, Россия Федерациясе субъекты законы белән вәкаләтле вазыйфай заты

(вазыйфасы, Ф. и. о.)

(имза)
М.П.

Муниципаль хезмэт күрсәтү буенча гамәлләр эзлеклелеге Блок-схемасы



Читтэге эш урыннары исемлеге һәм документларны кабул итү графигы

№ п/п	Урнашу урыны ерактан торып эш урыны	Хезмэт күрсәтүче торак пунктлар	Документлар кабул итү графигы
1	Биектау авылы, Полковая ур., 9 йорт	Биектау районы	Дш-Жм - 8:00-17:00 Шим – 8:00-13:00 Сш –14:00-17:00 (консультация)

Татарстан Республикасы
Биектау муниципаль районы
Башкарма комитеты житәкчесе

_____ дән

Техник хаталарны төзәтү турында Гариза

Муниципаль хезмәт күрсәтүдә жибәрелгән хата турында хәбәр итәм

_____ (хезмәт күрсәтү атамасы)

Язылган: _____

Дөрес мәгълүмат: _____

Кертелгән техник хатаны төзәтүгезне һәм муниципаль хезмәт нәтижәсе булган документка тиешле үзгәрешләр кертүгезне сорыйм.

Түбәндәге документларны терким:

- 1.
- 2.
- 3.

Техник хатаны төзәтү турында гаризаны кире кагу турында Карар кабул ителгән очракта, мондый карарны жибәрүгезне сорыйм:

электрон документ юллау юлы белән E-mail адресына: _____;

кәгазьдә расланган күчермә рәвешендә почта аша почта жибәрелгән адрес буенча: _____

Үз ризалыгымны, шулай ук шәхси мәгълүматларны эшкәртүгә (жыю, системалаштыру, туплау, саклау, төгәлләштерү, яңарту, үзгәртү), куллану, тарату (шул исәптән тапшыру), персонал мәгълүматларны зарарсызлау, блоклау, юк итү, шулай ук муниципаль хезмәт күрсәтү кысаларында персонал мәгълүматларны эшкәртү өчен кирәк булган башка гамәлләр), шул исәптән автоматлаштырылган режимда, алар нигезендә муниципаль хезмәт күрсәтүче орган тарафыннан карарлар кабул итүне дә кертел, муниципаль хезмәт күрсәтү максатларында, муниципаль хезмәт күрсәтү максатларында, муниципаль хезмәт күрсәтү.

Минем шәхесемә караган һәм мин тәкъдим иткән гаризамга кертелгән, шулай ук мин керткән мәгълүматларның дөрес булуын чын-чынлап раслыйм. Гаризага кушып бирелгән документлар (документларның күчермәләре) Россия Федерациясе законнары белән билгеләнгән таләпләргә туры килә, гариза тапшырган вакытта бу документлар гамәлдә һәм дөрес белешмәләр була.

_____ телефоны аша миңа тәкъдим ителгән муниципаль хезмәтләрнең сыйфатын

бэялэү буенча сораштыруда катнашырга ризалык бирэм.

_____ (_____)
(дата) (имза)

(Ф.И.А.И.)

Кушымта
(белешмә)

Муниципаль хезмәт күрсәтү өчен җаваплы һәм аның үтәлешен контрольдә тотуны гамәлгә ашыручы вазыйфай затларның реквизитлары

Биектау муниципаль районы Иске-Казан авыл җирлеге башкарма комитеты

Вазыйфа	Телефон	Электрон адрес
Башкарма комитет җитәкчесе	(884365) 70-7-00	Ikaz.Vsg@tatar.ru
Сәркатип	(884365) 70-7-00	Ikaz.Vsg@tatar.ru

Муниципаль хезмәт күрсәтүне контрольдә тотучы вазыйфай затларның реквизитлары

Вазыйфа	Телефон	Электрон адрес
Авыл җирлеге башлыгы	(884365) 70-7-00	Ikaz.Vsg@tatar.ru