

Юридик затларга (дәүләт (муниципаль) учреждениеләренә субсидияләрдән тыш), шәхси эшмәкәрләргә, физик затларга - товар, эшләр, хезмәт күрсәтүләр житештерүчеләргә субсидияләр бирү буенча муниципаль хезмәт күрсәтүнең административ регламенты

1. Гомуми нигезләмәләр

1.1. Муниципаль хезмәт күрсәтүнең әлеге Административ регламенты (алга таба - Регламент) юридик затларга (дәүләт (муниципаль) учреждениеләренә субсидияләрдән тыш), индивидуаль эшкуарларга, физик затларга – товар, эшләр, хезмәт күрсәтүләр житештерүчеләргә (алга таба-муниципаль хезмәт) субсидияләр бирү буенча муниципаль хезмәт күрсәтүнең стандартын һәм тәртибен билгели.

1.2. Муниципаль хезмәт алучылар: юридик затлар һәм физик затлар, шәхси эшмәкәрләр (алга таба - мөрәжәгать итүче).

1.3. Муниципаль хезмәт Татарстан Республикасы Буа муниципаль районы башкарма комитеты (алга таба – Башкарма комитет) тарафыннан күрсәтелә.

Муниципаль хезмәтне башкаручы-Башкарма комитетның Торак сәясәте бүлегә (алга таба-бүлек).

1.3.1. Башкарма комитетның урнашу урыны: Буа шәһәре, Жорес ур., 110 йорт.
Бүлекнең урнашу урыны: Буа ш., Жорес ур., 110.

Эш графигы:

дүшәмбе-пәнжешәмбе: 8.00-17.00;

җомга: 8.00 дән 15-00 гә кадәр;

шимбә, якшәмбе: ял көннәре.

Ял һәм туклану өчен тәнәфес вакыты эчке хезмәт тәртибе кагыйдәләре белән билгеләнә.

Белешмә өчен телефон: 3-48-82.

Шәхесне раслаучы документлар буенча узу.

1.3.2. «Интернет» мәгълүмат-телекоммуникация челтәрендәге (алга таба – «Интернет» челтәре) муниципаль район рәсми сайты адресы: ([http:// www.buinsk.tatar.ru](http://www.buinsk.tatar.ru)).

1.3.3. Муниципаль хезмәт турында мәгълүмат алынырга мөмкин:

1) Башкарма комитет биналарында урнашкан муниципаль хезмәт турында визуаль һәм текстлы мәгълүматны үз эченә алган мәгълүмат стендлары аша мөрәжәгать итүчеләр белән эшләү өчен. Мәгълүмат стендларында урнаштырылган мәгълүмат үз эченә Регламентның 1.1, 1.3.1, 2.3, 2.5, 2.8, 2.10, 2.11, 5.1 пунктлардагы (пунктлардагы) муниципаль хезмәт турында мәгълүматны ала.

2) «Интернет» челтәре аша муниципаль районның рәсми сайтында ([http:// www.buinsk.tatar.ru](http://www.buinsk.tatar.ru).;

3) Татарстан Республикасы дәүләт һәм муниципаль хезмәтләр Порталында (<http://uslugi.k.tatar.ru/>);

4) дәүләт һәм муниципаль хезмәтләр (функцияләр) бердәм порталында ([http:// www.gosuslugi.ru/](http://www.gosuslugi.ru/);

5) Башкарма комитетта (Бүлектә):

телдән мөрәжәгать иткәндә-шәхсэн яки телефон аша;

язмача (шул исәптән электрон документ формасында) мөрәжәгать иткәндә – кәгазьдә почта аша, электрон почта аша.

1.3.4. Муниципаль хезмәт күрсәтү мәсьәләләре буенча мәгълүмат муниципаль районның рәсми сайтында бүлек белгече тарафыннан һәм Башкарма комитет биналарында, гариза бирүчеләр белән эшләү өчен, мәгълүмати стендларда урнаштырыла.

1.4. Муниципаль хезмәт күрсәтү нигезендә башкарыла:

1998 елның 31 июлендәге 145-ФЗ номерлы Россия Федерациясе Бюджет кодексы (алга таба-РФ БК) (РФ законнары жыйнагы, 03.08.1998, №31, 3823 ст.);

«Россия Федерациясендә жирле үзидарә оештыруның гомуми принциплары турында» 2003 елның 6 октябрдәге 131-ФЗ номерлы Федераль закон (алга таба-131 номерлы ТР Законы) (РФ законнары жыйнагы, 06.10.2003, №40, ст. 3822);

«Дәүләт һәм муниципаль хезмәтләр күрсәтүне оештыру турында» 27.07.2010 ел, №210-ФЗ Федераль закон (алга таба-210-ФЗ номерлы Федераль закон) (РФ законнары жыйнагы, 02.08.2010, №31, ст. 4179);

2004 елның 29 маендагы 35-ТРЗ номерлы Татарстан Республикасы Бюджет кодексы (алга таба – ТР БК) (Татарстан Республикасы, № 113, 05.06.2004);

«Татарстан Республикасында жирле үзидарә турында» 2004 елның 28 июлендәге 45-ТРЗ номерлы Татарстан Республикасы законы (алга таба-45-ТРЗ номерлы Татарстан Республикасы Законы) (Татарстан Республикасы, №155-156, 03.08.2004);

Буа муниципаль районы Советының 20.12.2013 ел, №4-37 карары (ТР Буа муниципаль районы Советының 28.05.2015 ел, №1-49, 15.07.2016 ел, №9-1, 15.09.2017 ел, №6-24 карарлары редакциясендә) (алга таба – Устав);

Буа муниципаль районы башкарма комитеты турында 17.04.2015 ел, №3-47 боерыгы (алга таба – БК турында нигезләмә);

Татарстан Республикасы Буа район Советының 2015 елның 17 апрелдәге 6-47 номерлы карары белән расланган бүлек турында нигезләмә (алга таба – бүлек турында нигезләмә);

Башкарма комитет житәкчесенә 28.02.2014 ел, № 37/лс боерыгы (алга таба-кагыйдәләр – белән расланган Башкарма комитетның эчке хезмәт тәртибе кагыйдәләре.

1.5. Әлеге регламентта түбәндәге терминнар һәм билгеләмәләр кулланыла:

дәүләт һәм муниципаль хезмәтләр күрсәтүнең күпфункцияле үзәгенә читтән торып эшләү урыны - муниципаль районнарның авыл жирлекләрендә документларны кабул итү һәм бирү, мөрәжәгать итүчеләрне консультацияләү тәрәзәсе;

техник хата - муниципаль хезмәт күрсәтүче орган тарафыннан жибәрелгән хата (язу, хәреф хатасы, грамматик яки арифметик хата йә мондый хата), һәм документка (муниципаль хезмәт нәтижәсе) кертелгән белешмәләрнең, белешмәләр шуларга нигезләнеп кертелгән документлардагы белешмәләрнең туры килмәвенә китергән хата (язу, хәреф хатасы, грамматик яки арифметик хата).

Әлеге Регламентта муниципаль хезмәт күрсәтү турында гариза астында (алга таба - гариза) муниципаль хезмәт күрсәтү турында сорау аңлашыла (2010 елның 27 июлендәге 210-ФЗ номерлы Федераль законның 2 маддәсенә 2 пунктында). Гариза стандарт бланкта тутырыла.

2. Муниципаль хезмэт күрсәтү стандарты

Муниципаль хезмэт күрсәтү стандартына карата таләпнен аталышы	Стандартка таләпләр эчтәлеге	Хезмәтне яисә таләпне билгели торган норматив акт
2.1. Муниципаль хезмэт атамасы	Юридик затларга (дәүләт (муниципаль) учреждениеләренә субсидияләрдән тыш), индивидуаль эшкуарларга, физик затларга - товарлар, эшләр һәм хезмэт күрсәтүләр житештерүчеләргә субсидияләр бирү	РФ БК 20 ст. 3 п., 78 ст. 3 п.
2.2. Муниципаль хезмэт күрсәтүче жирле үзидарәнен башкарма-боеру органы исеме	ТР Буа муниципаль районының финанс-бюджет палатасы	Нигезләмә
2.3. Муниципаль хезмэт күрсәтү нәтижәсен тасвирлау	1) субсидия бирү турында шартнамә (киләшү) (2 нче кушымта); 2) муниципаль хезмэт күрсәтүдән баш тарту турында карарлар	РФ БК 20 ст. 3 п., 78 ст. 3 п.
2.4. Муниципаль хезмэт күрсәтү вакыты, шул исәптән муниципаль хезмэт күрсәтүдә катнашучы оешмаларга мөрәжәгать итү зарурлыгын исәпкә алып, әгәр мөмкинлеге Россия Федерациясе законнарында каралган булса, Муниципаль хезмэт күрсәтүне туктатып тору вакыты	Гариза бирү көнен дә кертеп, 15 көн эчендә. Муниципаль хезмэт күрсәтү вакытын туктатып тору каралмаган	
2.5. Муниципаль хезмэт күрсәтү өчен законнар яисә башка норматив хокукый актлар нигезендә кирәкле документларның, шулай ук мөрәжәгать итүче тарафыннан тапшырылырга тиешле муниципаль хезмәтләр күрсәтү өчен кирәкле һәм мәжбүри булган	1) хезмэт күрсәтү турында гариза; 2) шәхесне раслаучы документлар; 3) вәкилнең вәкаләтләрен раслаучы Документ (әгәр мөрәжәгать итүче исеменнән вәкил гамәлдә булса); 4) гариза бирү датасына кадәр ике ел дәвамында, яисә товар төрләре, житештерелгән һәм (яки)	

<p>хезмэт күрсәтүләрнең тулы исемлеге, аларны мөрәжәгать итүче тарафыннан алу ысуллары, шул исәптән электрон формада, аларны тапшыру тәртибе</p>	<p>сатылган товарларның исеме, товарларның төрләрән күрсәтеп, ике елдан да ким булмаган эшчәнлек алып бару срогы дәвамында, әгәр ул товар төрләрән күрсәтеп, ике елдан да ким булмаган күләмдә булса, эшчәнлекне гамәлгә ашыру срогы дәвамында.;</p> <p>5) эшчәнлекнең төп күрсәткечләре турында расланган белешмәләр</p> <p>Гаризалар һәм документлар бер нөсхәдә тапшырыла.</p> <p>Муниципаль хезмэт алу өчен гариза бланкын гариза бирүче Башкарма комитетта шәхси мөрәжәгать иткәндә алырга мөмкин. Бланкның электрон формасы Башкарма комитетның рәсми сайтында урнаштырылган.</p> <p>Гариза һәм кушып бирелә торган документлар мөрәжәгать итүче тарафыннан кәгазьдә түбәндәге ысулларның берсе белән тапшырылырга (жибәрелергә) мөмкин:</p> <p>шәхсэн (гариза бирүче исемнән ышанычнамә нигезендә эш итүче зат);</p> <p>почта аша.</p> <p>Гариза һәм документлар, шулай ук, мөрәжәгать итүче тарафыннан, көчәйтелгән квалификацияле электрон имза белән, гомуми файдаланудагы мәгълүмат-телекоммуникация челтәрләре, шул исәптән «Интернет» мәгълүмат-телекоммуникация челтәре аша, һәм дәүләт һәм муниципаль хезмәтләрнең бердәм порталы аша имзаланган электрон документ рәвешендә тапшырылырга мөмкин (жибәрелә).</p>	
<p>2.6. Дәүләт органнары, жирле үзидарә органнары һәм башка оешмалар</p>	<p>Ведомствоара хезмәттәшлек кысаларында килеп чыга:</p>	

<p>карамагында булган, шулай ук мөрәжәгать итүче аларны, шул исәптән электрон формада алу ысуллары, аларны бирү тәртибе, дәүләт органы, жирле үзидарә органы яисә әлеге документлар белән эш итүче оешма карамагында булган муниципаль хезмәт күрсәтү өчен норматив хокукый актлар нигезендә кирәкле документларның тулы исемлегенә</p>	<p>1) ЕГРЮЛдан мәгълүматлар; 2) законнарны бозган өчен салымнар, жыемнар, пенялар һәм штрафлар түләү буенча бурычлар булу (булмау) турында белешмәләр; 3) бухгалтерлык балансыннан мәгълүматлар (шул исәптән керемнәр һәм чыгымнар турында хисап). Мөрәжәгать итүче әлеге регламентның 2.5 пункты белән документларны алу ысуллары һәм тапшыру тәртибе билгеләнгән. Мөрәжәгать итүчедән дәүләт органнары, жирле үзидарә органнары һәм башка оешмалар карамагында булган югарыда санап үтелгән документларны таләп итү тыела. Мөрәжәгать итүче тарафыннан югарыда күрсәтелгән белешмәләргә үз эченә алган документларны тапшырмау мөрәжәгать итүченең хезмәт күрсәтүдән баш тартуы өчен нигез булып тормый</p>	
<p>2.7. Дәүләт хакимияте органнары (жирле үзидарә органнары) һәм аларның структур бүлекчәләргә исемлегенә, алар норматив хокукый актларда каралган очрактарда муниципаль хезмәт күрсәтүче орган тарафыннан хезмәт күрсәтү өчен таләп ителә</p>	<p>Муниципаль хезмәт күрсәтүгә килештерү таләп ителми</p>	
<p>2.8. Муниципаль хезмәт күрсәтү өчен кирәкле документларны кабул итүдән баш тарту өчен нигезләргән тулы исемлегенә</p>	<p>1) тиешле булмаган зат тарафыннан документлар тапшыру; 2) тапшырылган документларның әлеге регламентның 2.5 пунктында күрсәтелгән документлар исемлегенә туры килмәве;; 3) гаризада һәм гаризага кушып бирелә торган документларда килешенмәгән төзәтмәләр, аларның</p>	

	<p>эчтәлеген бертөсле аңлатырга мөмкинлек бирми торган житди зыянар бар;</p> <p>4) тиешле органга документлар тапшыру</p>	
<p>2.9. Муниципаль хезмәт күрсәтүне туктатып тору яки баш тарту өчен нигезләрнең тулы исемлеге</p>	<p>Хезмәт күрсәтүне туктатып тору өчен нигезләр каралмаган.</p> <p>Баш тарту өчен нигезләр:</p> <p>1) мөрәжәгать итүче тарафыннан документлар тулы күләмдә тапшырылмаган, йә гаризада һәм (яки) документларда тулы булмаган һәм (яки) дәрәс булмаган мәгълүмат бар;</p> <p>2) әгәр тиешле документ мөрәжәгать итүче тарафыннан үз инициативасы белән тапшырылмаган булса, дәүләт хакимияте органының, жирле үзидарә органының яисә дәүләт хакимияте органына яисә жирле үзидарә органына караган оешманың муниципаль хезмәт күрсәтү өчен кирәкле документ һәм (яисә) мәгълүмат булмауны таныклаучы ведомствоара запроска җавабы һәм (яисә) мәгълүматның булмавын таныклаучы, тиешле документ мөрәжәгать итүче тарафыннан үз инициативасы буенча тапшырылмаган булса, дәүләт хакимияте органының яисә жирле үзидарә органына яисә оешманың ведомствоара соратып алуына җаваплары керү;</p> <p>3) агымдагы календарь елына Буа муниципаль районы бюджеты турындагы карарда каралган бюджет ассигнованиеләре булмау һәм (яки) тиешле финанс елына бюджет билгеләнешләре суммасыннан тулысынча файдалану;</p>	<p>РФ БК 20 ст. 3 п., 78 ст. 3 п.</p>
<p>2.10. Муниципаль хезмәт күрсәтү өчен алына торган дәүләт пошлинасын яисә башка түләүне алу тәртибе, күләме һәм</p>	<p>Муниципаль хезмәт түләүсез нигездә күрсәтелә</p>	

нигезләре		
2.11. Муниципаль хезмэт күрсәтү өчен кирәкле һәм мәжбүри булган хезмәтләр күрсәтүгә түләүне алу тәртибе, күләме һәм нигезләре, шул исәптән мондый түләү күләмен исәпләү методикасы турында мәгълүматны да кертеп	Кирәкле һәм мәжбүри хезмәтләр күрсәтү таләп ителми	
2.12. Муниципаль хезмэт күрсәтү турында запрос биргәндә һәм мондый хезмәтләр күрсәтү нәтижәсен алганда чиратның максималь вакыты	Чират булганда муниципаль хезмэт алу өчен гариза бирү - 15 минуттан да артык түгел. Муниципаль хезмэт күрсәтү нәтижәсен алганда чиратның Максималь көтү вакыты 15 минуттан артмаска тиеш	Установлен настоящим регламентом
2.13. Муниципаль хезмэт күрсәтү турында, шул исәптән электрон формада гариза бирүченең үтенечен теркәү срогы	Гариза килгәннән соң бер көн эчендә. Электрон рәвештә кергән сорау ял (бәйрәм) көнендә ял көне алдыннан (бәйрәм) эш көнендә теркәлә.	
2.14. Муниципаль хезмэт күрсәтелә торган биналарга, мөрәжәгать итүчеләрне көтү һәм кабул итү урынына, шул исәптән инвалидларга социаль яклау турында Россия Федерациясе законнары нигезендә күрсәтелгән объектларның инвалидлар өчен үтемледелеген тәмин итүгә, мондый хезмәтләрне күрсәтү тәртибе турында визуаль, текст һәм мультимедиа мәгълүматларын урнаштыру һәм рәсмиләштерүгә карата таләпләр	Муниципаль хезмэт күрсәтү янгынга каршы система һәм янғын сүндерү системасы, документларны рәсмиләштерү өчен кирәкле жиһаз, мәгълүмат стендлары белән жиһазландырылган биналарда һәм биналарда гамәлгә ашырыла. Инвалидларның муниципаль хезмэт күрсәтү урынына каршылыксыз керүе (бинага уңайлы чыгу һәм алар чикләрендә күчеп йөрү) тәмин ителә. Муниципаль хезмэт күрсәтү тәртибе турында визуаль, текстлы һәм мультимедиа мәгълүматы мөрәжәгать итүчеләр өчен уңайлы урыннарда, шул исәптән инвалидларның чикләнгән мөмкинлекләрен исәпкә алып урнаштырыла.	
2.15. Муниципаль хезмэт күрсәтүдән файдалану мөмкинлеге һәм сыйфаты күрсәткечләре, шул исәптән мөрәжәгать итүченең муниципаль хезмэт	Муниципаль хезмэт күрсәтүнең һәркем өчен мөмкин булуы күрсәткечләре булып тора: Башкарма комитет бинасының жәмәгать транспортынан файдалану мөмкинлеге зонасында	

<p>күрсәткәндә вазыйфай затлар белән хезмәттәшлеге саны һәм аларның дәвамлылыгы, дәүләт һәм муниципаль хезмәтләр күрсәтүнең күпфункцияле үзәгендә, дәүләт һәм муниципаль хезмәтләр күрсәтүнең күпфункцияле үзәгенең читтәге эш урыннарында муниципаль хезмәт күрсәтү мөмкинлеге, муниципаль хезмәт күрсәтүнең барышы турында мәгълүмат алу мөмкинлеге, шул исәптән мәгълүмати-коммуникацион технологияләр кулланып, муниципаль хезмәт күрсәтүнең барышы турында, шул исәптән мәгълүмат алу мөмкинлеге</p>	<p>урнашуы; кирәкле белгечләр саны, шулай ук гариза бирүчеләрдән документлар кабул ителә торган бүлмәләр булу; муниципаль хезмәт күрсәтү ысуллары, тәртибе һәм сроклары турында тулы мәгълүмат булу, http://buinsk.tatarstan.ru "Интернет» челтәрендә, дәүләт һәм муниципаль хезмәтләрнең бердәм порталында; ярдәм күрсәтү инвалидларга преодолении киртәләренә, комачаулаучы аларга хезмәт күрсәтү, алар белән беррәтгән, башка затлар. Муниципаль хезмәт күрсәтү сыйфаты булмау белән характерлана: гариза бирүчеләргә муниципаль хезмәт нәтижәләрен биргәндә чиратлар; муниципаль хезмәт күрсәтү срокларын бозу; муниципаль хезмәт күрсәтүче муниципаль хезмәткәрләрнең гамәлләренә (гамәл кылмауларына) шикаятьләр; муниципаль хезмәт күрсәтүче муниципаль хезмәткәрләрнең мөрәжәгать итүчеләргә карата әдәпсез, игътибарсыз мөнәсәбәтенә карата шикаятьләр. Муниципаль хезмәт күрсәтү турындагы запросны биргәндә һәм муниципаль хезмәт нәтижәсен алганда, муниципаль хезмәт күрсәтүче вазыйфай затның һәм мөрәжәгать итүченең үзара хезмәттәшлеге күздә тотыла. Хезмәттәшлек дәвамлылыгы регламент белән билгеләнә. Дәүләт һәм муниципаль хезмәтләр күрсәтүнең күпфункцияле үзәгендә (алга таба – КФҮ) муниципаль хезмәт күрсәткәндә, КФҮнең ерак эш</p>	
---	---	--

	<p>урыннарында консультация, документларны кабул итү һәм бирүне КФҮ белгече башкара.</p> <p>Муниципаль хезмәт күрсәтүнең барышы турында мәгълүмат гариза бирүче тарафыннан сайтта алырга мөмкин http://buinsk.tatarstan.ru Татарстан Дәүләт һәм муниципаль хезмәтләр күрсәтүнең бердәм порталында, КФҮтә</p>	
<p>2.16. Электрон формада муниципаль хезмәт күрсәтү үзенчәлекләре</p>	<p>Муниципаль хезмәтне электрон рәвештә алу тәртибе турында консультацияне Интернет-кабул итү бүлмәсе яки Татарстан Республикасы дәүләт һәм муниципаль хезмәтләр Порталы аша алырга мөмкин.</p> <p>Закон нигезендә муниципаль хезмәт күрсәтү турында электрон документ формасында гариза бирү каралган очракта, гариза Татарстан Республикасы дәүләт һәм муниципаль хезмәтләр Порталы аша тапшырыла http://uslugi.k.tatar.ru/ / дәүләт һәм муниципаль хезмәтләр (функцияләр) Бердәм порталы (http:// www.gosuslugi.ru/</p>	

3. Административ процедураларның составы, эзлеклелеге һәм сроклары, аларны үтәү тәртибенә карата таләпләр, шул исәптән электрон формада административ процедураларны үтәү үзенчәлекләре, шулай ук дәүләт һәм муниципаль хезмәтләр күрсәтүнең күпфункцияле үзәгенең ерак урнашкан эш урыннарында, күпфункцияле үзәкләрдә административ процедураларны үтәү үзенчәлекләре

3.1. Муниципаль хезмәт күрсәткәндә гамәлләрнең эзлеклелеге тасвирламасы

3.1.1. Муниципаль хезмәт күрсәтү түбәндәге процедураларны үз эченә ала:

1) мөрәжәгать итүченә консультацияләү;

2) гариза кабул итү һәм теркәү;

3) муниципаль хезмәт күрсәтүдә катнашучы органнарға ведомствоара гарызнамәләр булдыру һәм жиберү;

4) муниципаль хезмәт нәтижәсен эзерләү;

5) мөрәжәгать итүчегә муниципаль хезмәт нәтижәсен бирү.

3.1.2. Муниципаль хезмәт күрсәтү буенча гамәлләрнең эзлеклелек схемасы 3 нче кушымтада күрсәтелгән.

3.2. Мөрәжәгать итүчегә консультацияләр күрсәтү

3.2.1. Мөрәжәгать итүче бүлеккә шәхсән, телефон һәм (яки) электрон почта аша муниципаль хезмәт күрсәтү тәртибе турында консультацияләр алу өчен мөрәжәгать итәргә хокуклы.

Бүлек белгече мөрәжәгать итүчегә, шул исәптән, муниципаль хезмәт алу өчен бирелә торган документларның составы, формасы һәм башка мәсьәләләр буенча консультацияләр бирә һәм кирәк булганда гариза бланкын тутыруда ярдәм күрсәтә.

Өлеге пункт белән билгеләнә торган процедуралар мөрәжәгать итүче мөрәжәгәте көнендә гамәлгә ашырыла.

Процедураларның нәтижәсе: составы, тапшырыла торган документлар формасы һәм рәхсәт алуның башка мәсьәләләре буенча консультацияләр.

3.3. Гаризаны кабул итү һәм теркәү

3.3.1. Мөрәжәгать итүче шәхсән, ышанычлы зат аша яисә МФЦ аша муниципаль хезмәт күрсәтү турында язма гариза бирә һәм документларны шушы Регламентның 2.5 пункты нигезендә Палаткага тапшыра. Документлар читтән торып эш урыны аша биреләргә мөмкин. Ерак эш урыннары исемлегә 4 нче кушымтада китерелгән.

Муниципаль хезмәт күрсәтү турында гариза электрон рәвештә Палатага электрон почта аша яисә Интернет аша жиберелә. Электрон рәвештә кергән гаризаны теркәү билгеләнгән тәртиптә гамәлгә ашырыла.

3.3.2. Гаризалар кабул итүче Палата белгече түбәндәгеләрне гамәлгә ашыра:

мөрәжәгать итүченең шәхесен билгеләү;
 мөрәжәгать итүченең вәкаләтләрен тикшерү (ышанычнамә буенча гамәл кылган очракта);

шушы Регламентның 2.5 пунктында каралган документларның булуын тикшерү;

тапшырылган документларның билгеләнгән таләпләргә туры килүен тикшерү (документларның күчермәләрен тиешенчә рәсмиләштерү, документларда ассызыклаулар, өстәп язучулар, сызылган сүзләр һәм килештерелмәгән башка төзәтүләр булмау).

Кисәтүләр булмаган очракта, Палата белгече гамәлгә ашыра:

махсус журналда гариза кабул итү һәм теркәү;

мөрәжәгать итүчегә тапшырылган документлар кабул итү датасы, беркетелгән керү номеры, муниципаль хезмәтне башкару датасы һәм вакыты турында тамга белән документлар күчермәсен тапшыру;

Гаризаны башкарма комитет житәкчесенә карауга жиберү.

Документлар кабул итүдән баш тарту өчен нигезләр булган очракта, документларны кабул итүне алып баручы Бүлек белгече мөрәжәгать итүчегә гаризаны теркәү өчен каршылыклар барлыгы турында хәбәр итә һәм документларны кабул итүдән баш тарту өчен ачыкланган нигезләренә эчтәлеген язма рәвештә аңлатып, документларны аңа кайтара.

Әлеге пункт белән билгеләнгән процедуралар түбәндәгечә башкарыла:

гариза һәм документларны 15 минут дәвамында кабул итү;

гариза кергән вакыттан соң бер көн эчендә гаризаны теркәү.

Процедураларның нәтижәсе: кабул ителгән һәм теркәлгән гариза Башкарма комитет житәкчесенә карауга яисә мөрәжәгать итүчегә кире кайтарылган документлар.

3.3.3.3. Палата житәкчесе гаризаны карый, башкаручыны билгели һәм Палата белгеченә жиберә.

Әлеге пункт белән билгеләнә торган процедура гариза теркәлгәннән соң бер көн эчендә гамәлгә ашырыла.

Процедураның нәтижәсе: башкаручыга жиберелгән гариза.

3.4. Ведомствоара гарызнамәләренә муниципаль хезмәт күрсәтүдә катнашучы органнарга формалаштыру һәм жиберү

3.4.1. Палата белгече ведомствоара электрон хезмәттәшлек системасы ярдәмендә электрон рәвештә түбәндәгеләрне бирү турында запрослар жиберә:

1) ЕГРЮЛдан яисә ЕГРИПтан белешмәләр;

2) законнарны бозган өчен салымнар, жыемнар, пенялар һәм штрафлар түләү буенча бурыч барлыгы (булмау);

3) Бухгалтерлык балансыннан белешмәләр (шул исәптән табышлар һәм чыгымнар турында хисап).

Әлеге пункт белән билгеләнгән процедуралар муниципаль хезмәт күрсәтү турында гариза кергән вакыттан алып бер эш көне эчендә гамәлгә ашырыла.

Процедураның нәтижәсе: хакимият органнарына жиберелгән мөрәжәгатьләр.

3.4.2. Ведомствоара электрон хезмэттэшлек системасы аша килгән гарызнамэлэр нигезендә белешмэлэр китерүчелэр белгечлэре соратып алына торган документларны (мәгълүматны) бирэлэр яисә муниципаль хезмэт күрсәтү өчен кирәкле мәгълүматны һәм (яисә) документның булмавы турында хәбәрнамэлэр жиберэлэр (алга таба - баш тарту турында хәбәрнамә).
 Әлеге пункт белән билгеләнгән процедуралар ведомствоара гарызнамә орган яисә оешмага документ һәм мәгълүмат бирә торган органга кергән көннән алып биш көн эчендә гамәлгә ашырыла, әгәр ведомствоара гарызнамәгә җавапны эзерләүнең һәм жиберүнең башка сроклары федераль законнар, Россия Федерациясе Хөкүмәтенең хокукый актлары һәм федераль законнар нигезендә кабул ителгән Татарстан Республикасы норматив хокукый актлары белән билгеләнмәгән булса.
 Процедураларның нәтижәсе: документлар (белешмэлэр) яисә Бүлеккә жиберелгән баш тарту турында хәбәрнамә.

3.5. Муниципаль хезмэт нәтижәсен эзерләү

3.5.1. Алынган документлар һәм мәгълүматлар нигезендә Палата белгече: муниципаль хезмэт күрсәтү турында яисә күрсәтелүдән баш тарту турында карар кабул итә;

субсидия бирү турында яисә бирүдән баш тарту турында карар проектын эзерли;

эзерләнгән документ проектын билгеләнгән тәртиптә килештерү процедурасын гамәлгә ашыра;

карар проектын башкарма комитет җитәкчесенә имзага жиберә.

Процедуралар нәтижәсе: имзага юнәлтелгән карар проекты.

Әлеге пункт белән билгеләнгән процедура запросларга җаваплар кергән вакыттан ике көн эчендә гамәлгә ашырыла.

3.5.2. Башкарма комитет җитәкчесе карар проектын раслый һәм Палатка жиберә.

Әлеге пункт белән билгеләнгән процедуралар алдагы процедура тәмамланганның соң бер көн эчендә башкарыла.

Процедураларның нәтижәсе: Палаткага юнәлтелгән кул куелган карар.

3.5.3. Хезмәтләр күрсәтү турында карар кабул ителгәндә, Палата белгече юридик затларга (дәүләт (муниципаль) учреждениеләргә субсидияләр бирү буенча килешү (килешү) проектын, индивидуаль эшкуарларга, физик затларга - товарлар, эшләр, хезмэт күрсәтүләр житештерүчеләргә (алга таба - килешү) эзерли һәм килештерүгә жиберә.

Хезмәтне күрсәтүдән баш тарту турында карар кабул ителгәндә баш тарту турында хат проектын эзерли.

Әлеге пункт белән билгеләнгән процедуралар карар кабул ителгән вакыттан ике көн эчендә гамәлгә ашырыла.

Процедураларның нәтижәсе: Палата рәисен килештерүгә юнәлдерелгән шартнамә (килешү) яисә баш тарту турында хат проекты.

3.5.4. Палата Рәисе шартнамә (килешү) яки баш тарту турында хат проектын килештерә һәм аны башкарма комитет житәкчесенә имзасына жибәрә.

Әлеге пункт белән билгеләнгән процедуралар алдагы процедура тәмамланганнан соң бер көннән дә соңга калмыйча гамәлгә ашырыла.

Процедураларның нәтижәсе: килештерелгән килешү (килешү) яисә башкарма комитет житәкчесе имзасына юнәлдерелгән баш тарту турында хат.

3.5.5. Башкарма комитет житәкчесе килешүгә (килешүгә) (ике нөсхә) яисә баш тарту турындагы хатка кул куя һәм Палаткага жибәрә.

Әлеге пункт белән билгеләнгән процедуралар алдагы процедура тәмамланганнан соң бер көннән дә соңга калмыйча гамәлгә ашырыла.

Процедуралар нәтижәсе: Имзаланган шартнамә (килешү) яисә Палаткага жибәрелгән баш тарту турында хат.

3.6. Мөрәжәгать итүчегә муниципаль хезмәт нәтижәсен бирү.

3.6.1. Палата белгече мөрәжәгать итүчегә хәбәр итә. Мөрәжәгать итүче килгәч, аңа шартнамәнең (килешүнең) ике нөсхәсен тапшыра.

Әлеге пункт белән билгеләнә торган процедура мөрәжәгать итүче килгән көнне 15 минут эчендә гамәлгә ашырыла.

Процедураларның нәтижәсе: имзалау өчен бирелгән шартнамә (килешү) (ике нөсхә).

3.6.2. Мөрәжәгать итүче килешү (килешү) проекты белән таныша, шартнамәнең (килешүнең) ике нөсхәсен имзаль һәм Палата белгеченә кайтара.

Әлеге пункт белән билгеләнгән процедура килешү (килешү) алган вакыттан алып 15 минут эчендә гамәлгә ашырыла.

Процедураның нәтижәсе: ике нөсхәдә имзаланган шартнамә (килешү) .

3.6.3. Палата белгече килешүне (килешүне) терки, шартнамәнең (килешүнең) бер нөсхәсен мөрәжәгать итүчегә кәгазьгә язып бирә.

Әлеге пункт белән билгеләнгән процедура килешү (килешү) имзаланганнан соң 15 минут эчендә гамәлгә ашырыла.

Процедураның нәтижәсе: мөрәжәгать итүчегә бирелгән шартнамә (килешү).

3.6.4. Хезмәтне күрсәтүдән баш тарткан очракта Палата белгече баш тарту турындагы хатны терки һәм мөрәжәгать итүчегә бирә йә почта аша жибәрә.

Әлеге пункт белән билгеләнә торган процедура түбәндәгечә гамәлгә ашырыла:

15 минут дәвамында - мөрәжәгать итүче шәхсән килгән очракта;

почта аша жавап жибәрелгән очракта әлеге Регламентның 3.5.5.5 пунктчасында каралган процедура тәмамланган мизгелдән бер көн эчендә.

Процедураның нәтижәсе: мөрәжәгать итүчегә хезмәт күрсәтүдән баш тарту турында бирелгән (жибәрелгән) хат.

3.7. КФҮ аша муниципаль хезмәт күрсәтү, күпфункцияле үзәкнең читтән торып эшләү урыны

3.7.1. Мөрәжәгать итүче муниципаль хезмәтне МФЦда алу өчен МФЦда, МФЦның читтән алынган эш урынына мөрәжәгать итәргә хокуклы.

3.7.2. КФҮ аша муниципаль хезмәт күрсәтү билгеләнгән тәртиптә расланган КФҮ эше регламенты нигезендә гамәлгә ашырыла.

3.7.3. КФҮдән муниципаль хезмәт алуға документлар килгәндә, процедуралар әлеге Регламентның 3.3 - 3.5 пунктлары нигезендә гамәлгә ашырыла. Муниципаль хезмәт нәтижәсе күпфункцияле үзәккә жиберелә.

3.8. Техник хаталарны төзәтү.

3.8.1. Муниципаль хезмәт нәтижәсе булган документта техник хата ачыкланган очракта, мөрәжәгать итүче бүлеккә тапшыра:

техник хатаны төзәтү турында гариза (кушымта № 6);

мөрәжәгать итүчегә техник хата булган муниципаль хезмәт нәтижәсе буларак бирелгән документ;

юридик көчкә ия булган, техник хатаның булуын таныклаучы документлар.

Муниципаль хезмәт нәтижәсе булган документта күрсәтелгән белешмәләрдә техник хатаны төзәтү турында гариза мөрәжәгать итүче (вәкаләтле вәкил) тарафыннан шәхсән, яисә почта аша (шул исәптән электрон почта аша), йә дәүләт һәм муниципаль хезмәтләрнең бердәм порталы яки дәүләт һәм муниципаль хезмәтләр күрсәтүнең күпфункцияле үзәге аша тапшырыла.

3.8.2. Документларны кабул итү өчен җаваплы белгеч техник хатаны төзәтү турында гариза кабул итә, кушымта бирелгән документлар белән гаризаны терки һәм аларны бүлеккә тапшыра.

Әлеге пункт белән билгеләнә торган процедура гаризаны теркәгәннән соң бер көн эчендә гамәлгә ашырыла.

Процедураның нәтижәсе: кабул ителгән һәм теркәлгән гариза, ул бүлек белгеченә карап тикшерүгә жиберелгән.

3.8.3. Бүлек белгече документларны карый һәм хезмәт нәтижәсе булган документка төзәтмәләр кертү максатларында әлеге Регламентның 3.6 пункттында каралган процедураларны гамәлгә ашыра һәм мөрәжәгать итүчегә (вәкаләтле вәкилгә) шәхсән кул куеп мөрәжәгать итүчедән (вәкаләтле вәкилдән) документның төп нөсхәсен алып, техник хата булган документның төзәтелгән документны бирә яисә мөрәжәгать итүче адресына почта аша (электрон почта аша) техник хата булган документның оригиналын Бүлеккә биргәндә документ алу мөмкинлеге турында хат жиберә.

Әлеге пункт белән билгеләнә торган Процедура техник хатаны ачыклаганнан яки теләсә кайсы кызыксынган заттан жиберелгән хата турында гариза алынганнан соң өч көн эчендә гамәлгә ашырыла.

Процедураның нәтижәсе: гариза бирүчегә бирелгән (жиберелгән) документ.

4. Муниципаль хезмәт күрсәтүне тикшереп тору тәртибе һәм рәвешләре

4.1. Муниципаль хезмэт күрсәтүнең тулылыгын һәм сыйфатын тикшереп торуну мөрәжәгать итүчеләрнең хокукларын бозуну ачыклау һәм бетерү, муниципаль хезмэт күрсәтү процедураларының үтәлешен тикшерү, жирле үзидарә органы вазыйфай затларының гамәлләренә (гамәл кылмавына) карарлар әзерләү үз эченә ала.

Административ процедураларның үтәлешен тикшереп тору рәвешләре түбәндәгеләр:

- 1) муниципаль хезмэт күрсәтү документлары проектларын тикшерү һәм килештерү. Тикшерү нәтижәсе - проектларны визалау;
- 2) эш башкаруны тикшерүне билгеләнгән тәртиптә үткәрүчеләр;
- 3) муниципаль хезмэт күрсәтү процедураларының үтәлешенә билгеләнгән тәртиптә контроль тикшерүләр үткәрү.

Контроль тикшерүләр планлы (жирле үзидарә органы эшенең ярты еллык яисә еллык планнары нигезендә гамәлгә ашырылырга) һәм планнан тыш булырга мөмкин. Тикшерүләр уздырганда муниципаль хезмэт күрсәтүгә (комплекслы тикшерүләргә) бәйле барлык мәсьәләләр яисә мөрәжәгать итүченең конкрет мөрәжәгәте буенча каралырга мөмкин.

Муниципаль хезмэт күрсәткәндә һәм карар кабул иткәндә гамәлләрнең башкарылуын тикшереп торуну гамәлгә ашыру максатларында башкарма комитет житәкчесенә муниципаль хезмэт күрсәтү нәтижәләре турында белешмәләр бирелә.

4.2. Муниципаль хезмэт күрсәтү буенча административ процедураларда билгеләнгән гамәлләрнең эзлеклелеген үтәүне агымдагы контрольдә тоту муниципаль хезмэт күрсәтү эшен оештыруга җаваплы инфраструктура үсеше буенча башкарма комитет житәкчесе урынбасары, шулай ук инфраструктур үсеш бүлегә белгечләре тарафыннан гамәлгә ашырыла.

4.3. Агымдагы контрольне гамәлгә ашыручы вазыйфай затлар исемлеге жирле үзидарә органының структур бүлекчәләре һәм вазыйфай регламентлар турындагы нигезләмәләр белән билгеләнә.

Үткәрелгән тикшерүләр нәтижәләре буенча, мөрәжәгать итүчеләрнең хокуклары бозылган очракта, гаепле затлар Россия Федерациясе законнары нигезендә җаваплылыкка тартыла.

4.4. Жирле үзидарә органы житәкчесе мөрәжәгать итүчеләрнең мөрәжәгатьләрен вакытында тикшермәгән өчен җаваплы.

Жирле үзидарә органының структур бүлекчәсе житәкчесе (житәкчесе урынбасары) әлеге Регламентның 3 бүлегендә күрсәтелгән административ гамәлләрне вакытында һәм (яисә) тиешенчә үтәмәгән өчен җаваплы.

Муниципаль хезмэт күрсәтү барышында кабул ителә торган (башкарыла торган) карарлар һәм гамәлләр (гамәл кылмау) өчен вазыйфай затлар һәм башка муниципаль хезмәткәрләр Законда билгеләнгән тәртиптә җаваплы булалар.

4.5. Гражданныр, аларның берләшмәләре һәм оешмалары ягыннан муниципаль хезмэт күрсәтүне тикшереп тору муниципаль хезмэт күрсәткәндә башкарма комитет эшчәнлегенең ачыклығы, муниципаль хезмэт күрсәтү тәртибе турында тулы, актуаль һәм дөрөс мәгълүмат алу һәм муниципаль хезмэт күрсәтү

барышында мөрәжәгатьләрне (шикаятьләрне) судка кадәр карау мөмкинлеге ярдәмендә гамәлгә ашырыла.

5. Муниципаль хезмәт күрсәтүче органнарның, шулай ук аларның вазыйфай затларының, муниципаль хезмәткәрләрнең карарларына һәм гамәлләренә (гамәл кылмауларына) шикаять бирүнең судка кадәр (судтан тыш) тәртибе

5.1. Муниципаль хезмәт алучылар Башкарма комитет хезмәткәрләренә муниципаль хезмәт күрсәтүдә катнашучы гамәлләренә (гамәл кылмауларына) судка кадәр тәртиптә шикаять бирергә хокуклы.

Мөрәжәгать итүче шикаять белән, шул исәптән түбәндәге очракларда мөрәжәгать итә ала:

1) муниципаль хезмәт күрсәтү турында мөрәжәгать итүченең үтенечен теркәү вакытын бозу;

2) муниципаль хезмәт күрсәтү вакытын бозу;

3) мөрәжәгать итүчедән муниципаль хезмәт күрсәтү өчен Россия Федерациясе, Татарстан Республикасы, Буа муниципаль районы норматив хокукый актларында каралмаган документларны таләп итү;

4) муниципаль хезмәт күрсәтү өчен Россия Федерациясе, Татарстан Республикасы, Буа муниципаль районы норматив хокукый актларында каралган документларны кабул итүдән баш тарту.;

5) федераль законнарда һәм алар нигезендә кабул ителгән Россия Федерациясенә башка норматив хокукый актларында, Татарстан Республикасы законнары һәм башка норматив хокукый актларында, муниципаль хокукый актларда баш тарту нигезләре каралмаган булса, Муниципаль хезмәт күрсәтүдән баш тарту.;

6) муниципаль хезмәт күрсәткәндә мөрәжәгать итүчедән Россия Федерациясе, Татарстан Республикасы, Буа муниципаль районы норматив хокукый актларында каралмаган түләү таләбе;

7) Башкарма комитетның, Башкарма комитетның вазыйфай затының муниципаль хезмәт күрсәтү нәтижәсендә бирелгән документларда бирелгән хаталарны һәм хаталарны төзәтүдән баш тартуы яисә мондый төзәтмәләрнең билгеләнгән срогын бозу.

8) муниципаль хезмәт күрсәтү нәтижәләре буенча документлар бирү вакытын яки тәртибен бозу;

9) федераль законнарда һәм алар нигезендә кабул ителгән Россия Федерациясенә башка норматив хокукый актларында, Татарстан Республикасы законнары һәм башка норматив хокукый актларында, муниципаль хокукый актларда каралмаган булса, муниципаль хезмәт күрсәтүне туктатып тору.

5.2. Муниципаль хезмәтне күрсәтүче органның, муниципаль хезмәтне күрсәтүче органдагы вазыйфай затның, муниципаль хезмәткәрнең, муниципаль хезмәтне күрсәтүче орган житәкчесенә карарларына һәм гамәлләренә (гамәл кылмавына) карата шикаять кәгазь чыганакта яисә электрон рәвештә язма рәвештә бирелә.

Шикаятьне почта аша, күпфункцияле үзәк аша, "Интернет" мәгълүмат-телекоммуникация челтәреннән файдаланып, Буа муниципаль районының рәсми

сайтыннан (<http://buinsk.tatarstan.ru>), Татарстан Республикасының дәүләти һәм муниципаль хезмәтләр бердәм порталыннан (<http://uslugi.tatar.ru/>), Дәүләти һәм муниципаль хезмәтләр (функцияләр) Бердәм порталыннан (<http://www.gosuslugi.ru/>) файдаланырга, шулай ук мөрәжәгать итүчене шәхсән кабул иткәндә кабул итәргә мөмкин.

5.3. Муниципаль хезмәт күрсәтүче органга йә югарырак орган (ул булган очракта) кәргән шикаят аны теркәгән көннән алып унбиш эш көне эчендә, ә муниципаль хезмәт күрсәтүче органга шикаят биргән очракта, мөрәжәгать итүчедән документларны кабул итеп алганда йә жибәрелгән басма хаталарны һәм хаталарны төзәткәндә яисә мондый төзәтүләрнең билгеләнгән срогы бозылган очракта - аны теркәгән көннән алып биш эш көне эчендә каралырга тиеш.

5.4. Шикаяттә түбәндәге мәгълүмат булырга тиеш:

1) карарларына һәм гамәлләренә (гамәл кылмавына) карата шикаят бирелә торган органның, хезмәтне күрсәтүче органның вазыйфай затының яисә муниципаль хезмәткәрнең исеме;

2) мөрәжәгать итүченең фамилиясе, исеме, атасының исеме (соңгысы - булган очракта), яшәү урыны турында белешмәләр - физик зат йә исеме, мөрәжәгать итүче - юридик зат урнашкан урын турында белешмәләр, шулай ук элемтә телефоны номеры (номеры), электрон почта адресы (адресы) һәм мөрәжәгать итүчегә җавап жибәрелергә тиешле почта адресы;

3) муниципаль хезмәтне күрсәтүче органның, муниципаль хезмәтне күрсәтүче органның яисә муниципаль хезмәткәрнең шикаят белдерелә торган карарлары һәм гамәлләре (гамәл кылмавы) турында белешмәләр;

4) мөрәжәгать итүче хезмәтне күрсәтүче органның, хезмәт күрсәтүче органның яисә муниципаль хезмәткәрнең вазыйфай затының карары һәм гамәл кылмавы (гамәл кылмавы) белән килешми торган дәлилләр.

5.5. Шикаяткә шикаяттә бәян ителгән хәлләрне раслый торган документларның күчәрмәләре кушып бирелергә мөмкин. Мондый очракта шикаяттә аңа теркәлә торган документлар исемлеге китерелә.

5.6. Шикаяткә аны биргән муниципаль хезмәтне алучы имза сала.

5.7. Шикаятне карау нәтижәләре буенча түбәндәге карарларның берсе кабул ителә:

1) шикаят, шул исәптән кабул ителгән карарны гамәлдән чыгару, жибәрелгән басмаларны һәм хаталарны дәүләт хезмәте күрсәтү нәтижәсендә бирелгән документларда төзәтү, мөрәжәгать итүчегә түләтү Россия Федерациясе норматив хокукый актларында, Татарстан Республикасы норматив хокукый актларында, муниципаль хокукый актларда каралмаган акчаларны кире кайтару рәвешендә канәгатьләнделә;

2) шикаятне канәгатьләнделәрдән баш тарта.

Әлеге пунктта күрсәтелгән карар кабул ителгән көннең иртәгесеннән дә соңга калмыйча мөрәжәгать итүчегә язма рәвештә һәм мөрәжәгать итүченең теләге буенча электрон рәвештә шикаятне карау нәтижәләре турында дәлилләнгән җавап жибәрелә.

5.8. Шикаятне тикшерү барышында яисә нәтижәләре буенча административ хокук бозу яки жинаять составы билгеләре ачыкланган очракта,

вазыфай зат, шикаятьлэрне карау буенча вәкаләтләр бирелгән хезмәткәр булган материалларны кичекмәстән прокуратура органнарына жиберә.

(жирле үзидарэ органы исеме

муниципаль берэмлек башлыгы)

_____ (алга таба-мөрәжәгать итүче).
(юридик затлар өчен-тулы исем, оештыру-хокукый форма, дәүләт теркәве турында белешмәләр; физик затлар өчен-фамилия, исем, атасының исеме, паспорт мәгълүматлары)

Юридик затларга (дәүләт (муниципаль) учреждениеләренә), индивидуаль эшкуарларга, физик затларга - товар, эшләр, хезмәт күрсәтүләр житештерүчеләргә субсидияләр бирү турында гариза

Товарлар житештерү, эшләр башкару, хезмәтләр күрсәтү өчен субсидия бирүегезне сорыйм _____.

Гаризага түбәндәге сканерланган документлар теркәлә:

1) шәхесне таныкый торган документлар;

2) вәкилнең вәкаләтләрен раслый торган документ (әгәр мөрәжәгать итүче исеменнән вәкил гамәлдә булса);

3) хужалык субъекты тарафыннан житештерелгән һәм (яисә) гамәлгә ашырылган товарлар төрләренең, товарлар төрләренең атамасы гариза биргән датага кадәрге ике ел дәвамында йә, товарлар төрләрен күрсәтеп, ике елдан да азрак вакыт булса, эшчәнлекне гамәлгә ашыру срогы дәвамында;

4) эшчәнлекнең төп күрсәткечләре турында төгәл белешмәләр.

Запрос булганда сканерланган документларның төп нөсхәләрен бирәм.

(дата)

(имза)

(ФИО)

Субсидияләр бирү турында шартнамә (килешү)

Бер яктан, Башкарма комитетның 20__ елның “__” _____ № __ номерлы карары белән расланган Татарстан Республикасы Буа муниципаль районының Финанс-бюджет палатасы турындагы нигезләмә нигезендә эш итүче житәкче _____ аша, алга таба "Финанс бүлеге" дип аталучы Буа муниципаль районының финанс-бюджет палатасы, икенче яктан, _____ нигезендә эш итүче _____, алга таба "Предприятие" дип аталучы _____, икенче яктан, алга таба "Яклар" дип аталучылар, 2004 елның 29 маендагы 35-ТРЗ номерлы Татарстан Республикасы Бюджет кодексы нигезендә(алга таба – ТР БК) түбәндәгеләр турында әлеге шартнамәне (килешүне) төзеделәр:

1. ШАРТНАМӘ (КИЛЕШҮ) ПРЕДМЕТЫ

1.1. Финанс бүлеге, предприятие эшчәнлеге белән бәйле чыгымнарны каплау максатларында, кредит бурычларын түләүне дә кертеп, предприятиегә субсидияләр бирә. Субсидияләр финанс бүлеге тарафыннан билгеләнгән тәртиптә керемнәр һәм чыгымнар сметасында каралган чыгымнарны каплау өчен предприятие керемнәренәң житәрлек булмавы шартында бирелә.

1.2. Бирелә торган субсидияләр катгый максатчан билгеләнешкә ия һәм предприятиенәң эшчәнлеге белән бәйле чыгымнарны финанслау өчен билгеләнә, предприятие эшчәнлегенәң финанс органы тарафыннан расланган программасы һәм тиешле чорга керемнәр һәм чыгымнар сметасы нигезендә билгеләнә һәм башка максатларда кулланыла алмый.

2. СУБСИДИЯЛӘР БИРҮ ТӘРТИБЕ

2.1. Финанс хисап счетларына предприятиенәң кредит оешмаларында ачылган исәп-хисап счетларына, хисап кварталы өчен предприятиенәң керемнәре һәм чыгымнары сметасында каралган күләмдә субсидияне күчерә.

2.2. Субсидия күләме предприятиенәң керемнәре һәм чыгымнары арасында финанс органы тарафыннан расланган керемнәр һәм чыгымнар сметасында каралган аерма буларак билгеләнә.

2.3. Предприятие эшчәнлеген башкарганда керемнәр алу мөмкинлеге яки керемнәр һәм чыгымнар сметасын формалаштырганда исәпкә алынмаган чыгымнарны гамәлгә ашыру зарурлыгы ачыкланса, яисә факттагы чыгымнар планлаштырылган чыгымнардан артып китсә, предприятие тәкъдим итү буенча финанс органы керемнәр һәм чыгымнар сметасына тиешле үзгәрешләр кертә.

Керемнәр һәм чыгымнар сметасына төзәтмәләр керткәндә керемнәр һәм чыгымнар арасындагы аерма үзгәрсә, финанс органы чираттагы субсидия биргәндә бу үзгәрешләргә исәпкә ала, шул рәвешле, теләсә кайсы чорда субсидия күләме предприятиенәң финанс органы тарафыннан расланган керемнәр һәм чыгымнар сметасында каралган керемнәре һәм чыгымнары арасындагы аерма буларак билгеләнсен.

2.4. Субсидия алу өчен Предприятие финанс органына түбәндәге документлар бирә::

- чираттагы кварталда субсидия бирү турында ирекле рәвештә төзелгән гариза;

- Федераль салым хезмәтенең территориаль органына билгеләнгән тәртиптә тапшырылган соңгы хисап чорында предприятиенең бухгалтерлык хисаплылыгы күчermәсен;;

- хисап чорында керемнәр һәм чыгымнар сметасының үтәләше турында хисап.

3. ЯКЛАРНЫҢ БУРЫЧЛАРЫ

3.1. ПРЕДПРИЯТИЕ бурычлы:

3.1.1. Предприятие эшчәнлеген тәэмин итү нигезендә _____.

3.1.2. Әлеге шартнамәдә (киләшүдә) каралган субсидияләр бирү шартларын үтәргә.

3.1.3. Финанс органына әлеге шартнамәнең 2.4 п. нигезендә кирәкле документларны тапшырырга (киләшү).

3.1.4. Финанс органы карары нигезендә, финанс органы тарафыннан әлеге шартнамәдә (киләшүдә) билгеләнгән шартларны бозу факты ачыкланган очракта, бозып алынган субсидияләрне бюджетка кире кайтарырга.

3.2. Финанс органы бурычлы:

3.2.1. Әлеге шартнамәдә (киләшүдә) һәм тәртиптә әлеге шартнамәнең (киләшүнең) 1.1 һәм 1.2 пунктларында билгеләнгән максатларга субсидия бирүне гамәлгә ашырырга.

3.2.2. Субсидияне билгеләнгән тәртиптә предприятиенең исәп-хисап сетына бюджет акчаларын күчерү юлы белән, финанс органына бюджет йөкләмәләре лимитларын һәм бюджет чыгымнарын финанслау күләмнәрен житкәргән чикләрдә тапшырырга.

4. ЯКЛАР ХОКУКЫ

4.1. Финанс органы:

4.1.1. бюджет йөкләмәләре лимитларын һәм бюджет чыгымнарын финанслау күләмнәрен билгеләнгән тәртиптә киметкән очракта, шулай ук әлеге шартнамәдә (киләшүдә) һәм тәртиптә каралган йөкләмәләрне тиешенчә үтәмәгән очракта, предприятиегә субсидия бирүдән баш тартырга яисә бирелә торган субсидия күләмен киметергә хокуклы.

4.1.2. предприятие тарафыннан Россия Федерациясе законнарын һәм әлеге шартнамәдә (киләшүдә) һәм тәртиптә билгеләнгән шартларны бозган (тиешенчә үтәмәгән) очракта әлеге шартнамәне (киләшүне) вакытыннан алда өзәргә хокуклы.

4.2. ПРЕДПРИЯТИЕ:

4.2.1. Элеге шартнамә (килешү) һәм тәртип буенча аны бирү шартларын үтәгәндә бюджет акчалары исәбеннән субсидия алу хокукына ия.

4.2.2. Субсидияне керемнәр һәм чыгымнар сметасының расланган статьялары кысаларында да кулланырга.

5. ШАРТНАМӘНЕҢ (КИЛЕШҮ) ГАМӘЛДӘ БУЛУ ВАКЫТЫ

5.1. Элеге шартнамә (Килешү) кул куелган көннән үз көченә керә һәм ул ___ __ __ __ __ кадәр гамәлдә була.

5.2. Элеге шартнамәнең (килешү) гамәлдә булу срогы яклар килешүе буенча өстәмә килешү төзү юлы белән озайтылырга мөмкин.

6. ЯКЛАР ЖАВАПЛЫЛЫГЫ

6.1. Яклар элеге шартнамәнең 1.1 пунктында күрсәтелгән субсидияне максатсыз кулланмаган яки нигезсез алган очракта, предприятие финанс органы карары кабул ителгәннән соң ун көн эчендә бюджетка элеге шартнамә (килешү) шартларын бозып алынган субсидиянең бөтен суммасын күчерә дип килеште.

6.2. Элеге шартнамәдә (килешүдә) яклар тарафыннан жайга салынмаган шартлар гамәлдәге законнар һәм башка норматив-хокукый актлар белән жайга салына.

7. БӘХӘСЛӘРНЕ КАРАУ ТӘРТИБЕ

7.1. Шартнамә (килешү) яклар килешүе буенча өзелергә мөмкин.

7.2. Элеге шартнамә (килешү) буенча барлык каршылыклар һәм бәхәсләр яклар тарафыннан сөйләшүләр юлы белән хәл ителә.

8. БАШКА ШАРТЛАР

9.1. Элеге шартнамәгә (килешүгә) барлык үзгәрешләр һәм өстәмәләр, әгәр алар язма рәвештә рәсмиләштерелгән, вәкаләтле затлар тарафыннан имзаланган һәм ике якның да мөһерләре белән таныкланган булса, гамәлдә булып санала.

9.2. Россия Федерациясе законнары, элеге шартнамә (килешү) предметына турыдан - туры кагыла торган Россия Федерациясенең Закон һәм башка норматив хокукый актларын бастырып чыгару (юкка чыгару) очрагында Яклар элеге шартнамәгә (килешүгә) өстәмә килешүләр төзү юлы белән тиешле үзгәрешләр һәм өстәмәләр кертә, ә аны Россия Федерациясе законнарына туры китерү мөмкин булмаганда-аның гамәлен туктата.

9.3. Элеге шартнамәнең (килешү) якларының берсендә Юридик адрес яисә банк реквизитлары үзгәргән очракта, ул 5 (биш) көн эчендә бу хакта башка якка хәбәр итәргә тиеш.

9.4. Элеге килешү (килешү) якларының һәркайсы өчен тигез юридик көчкә ия ике нөсхәдә төзелде.

10. ЮРИДИК АДРЕСЛАР ҺӘМ БАНК РЕКВИЗИТЛАРЫ

10.1. Финанс бүлеге:

10.2. ПРЕДПРИЯТИЕ:

ИНН _____

КПП _____

р/сч. _____

к/сч. _____

БИК _____

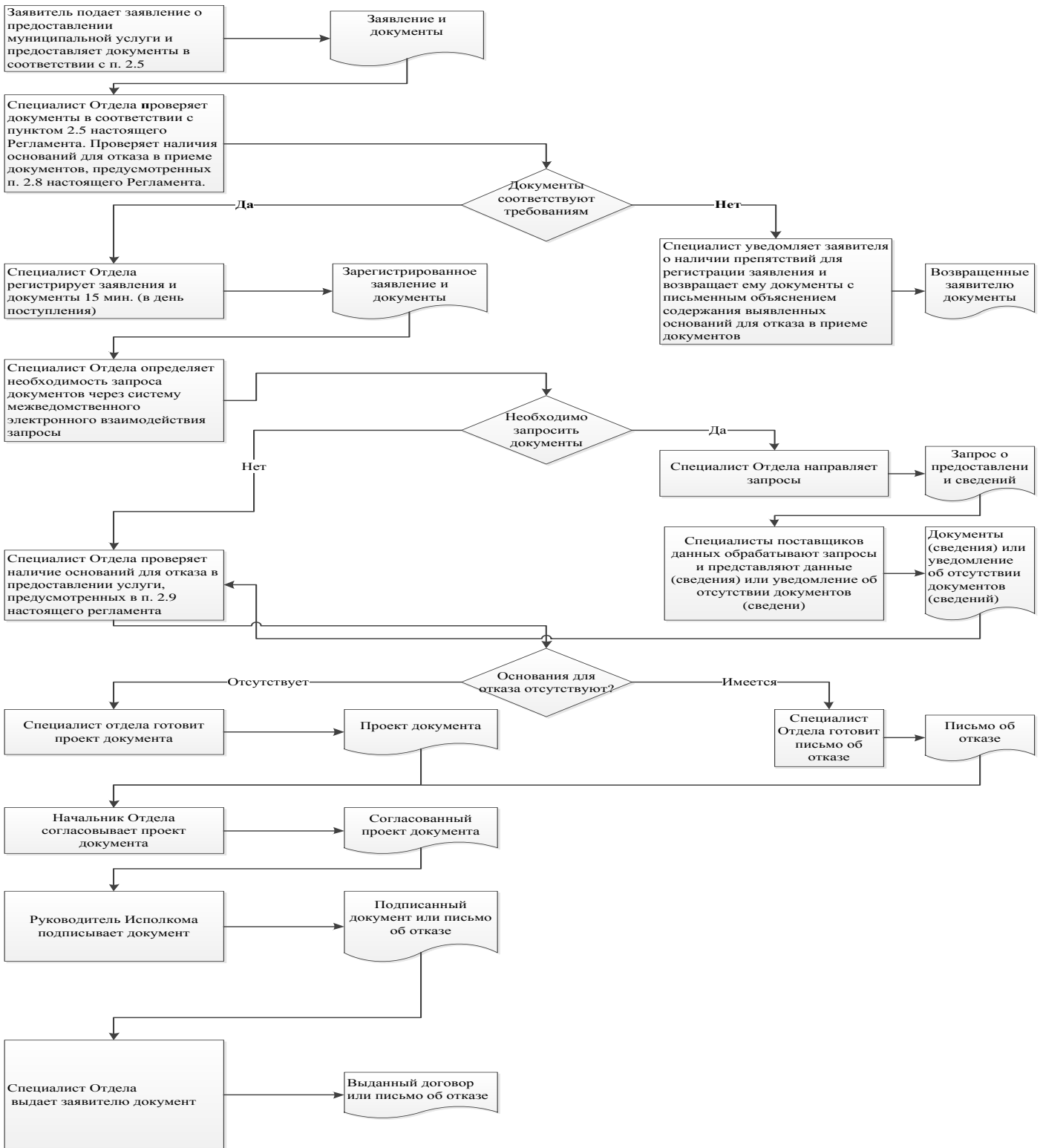
Банк исеме: _____ банкның урнашкан урыны: _____

Башкарма комитет
житәкчесе
М.У.

ПРЕДПРИЯТИЕ
Генераль директор
М.У.

3 нче кушымта

Муниципаль хезмэт күрсәтү буенча гамәлләрнең эзлеклелеге блок-схемасы



Читтәге эш урыннары исемлеге һәм документларны кабул итү графигы

№ т/б	Исеме	Читтәге эш урынынның урнашу урыны	Хезмәт күрсәтелүче торак пунктлар	Документларны кабул итү графигы
1	Татарстан Республикасы Буа муниципаль районы «Дәүләт һәм муниципаль хезмәтләр күрсәтү буенча күпфункцияле үзәк» МБУ	422430, ТР, Буа районы, Буа шәһәре, Космовский ур., 108 Г	Буа районы, Буа шәһәре	Дүшәмбе-жомга 8: 00-17:00

5 нче кушымта
Татарстан Республикасы
_____ муниципаль районы
Башкарма комитеты житэкчесенә
Кемнән: _____

Техник хатаны төзәтү турында гариза

Муниципаль хезмәт күрсәтүдә жибәрелгән хата турында хәбәр итәм

(хезмәт исеме)

Язылган: _____

Дөрес белешмәләр: _____

Техник хатаны төзәтүгезне һәм муниципаль хезмәт нәтижәсе булган документка тиешле үзгәрешләр кертүгезне сорыйм.

Киләсе документларны терким:

- 1.
- 2.
- 3.

Техник хатаны төзәтү турында гаризаны кире кагу турында карар кабул ителгән очракта, мондый карарны түбәндәге юллар белән жибәрүгезне сорыйм:

электрон документны E-mail: _____ адресына;

түбәндәге адрес буенча кәгазь чыганактагы таныкланган күчәрмә рәвешендә:

_____.

Үземнең ризалыгымны, шулай ук мин тәкъдим итә торган затның персонал мәгълүматларны эшкәртүгә (муниципаль хезмәт күрсәтү кысаларында шәхси мәгълүматларны эшкәртү өчен кирәкле башка гамәлләр, шул исәптән муниципаль хезмәт күрсәтү максатларында, муниципаль хезмәтне күрсәтүче орган тарафыннан карарлар кабул итүне дә кертеп, автоматлаштырылган режимда карарларны кабул итүне дә кертеп, автоматлаштырылган режимда да да, шул исәптән автоматлаштырылган режимда да да, файдалануга, таралуга (шул исәптән тапшыруга) ризалыгын, ризалыгын, ризалыгын раслыйм.

Раслыйм: минем шәхескә һәм минем тарафтан тәкъдим ителгән затка кагылышлы гаризага кертелгән белешмәләр, шулай ук мин төшергән белешмәләр дөрес. Гаризага кушымта итеп бирелгән документлар (документларның күчәрмәләре) Россия Федерациясе законнарында билгеләнгән таләпләргә туры килә, гариза бирелгән вакытка әлеге документлар дөрес һәм дөрес белешмәләргә ия.

Муниципаль хезмәтнең сыйфатын бәяләү буенча миңа телефон аша сораштыруда катнашуга ризалыгымны бирәм: _____.

(дата)

_____ (_____)

(имза)

(Ф.И.О.)

**Муниципаль хезмәт күрсәтү өчен җаваплы һәм аның үтәлешен контрольдә тотуны
гамәлгә ашыручы вазыйфалар затларның реквизитлары**

Буа муниципаль районы башкарма комитеты

Вазыйфа	Телефон	Электрон адрес
Финанс-бюджет палатасы рәисе	3-12-03	buin.fbp@tatar.ru
Финанс-бюджет палатасы белгече	3-14-03	buin.fbp@tatar.ru

Буа муниципаль районы Советы

Вазыйфа	Телефон	Электрон адрес
Башлык	3-11-93	bua@tatar.ru