

Инженерлык челтәрләре һәм коммуникацияләр трассалары схемасын килештерү буенча муниципаль хезмәт күрсәтүнең административ регламенты

1. Гомуми нигезләмәләр

1.1. Муниципаль хезмәт күрсәтүнең элге административ регламенты (алга таба - Регламент) инженерлык челтәрләре һәм коммуникацияләр трассалары схемасын (алга таба - муниципаль хезмәт) килештерү буенча муниципаль хезмәт күрсәтү стандартын һәм тәртибен билгели.

1.2. Муниципаль хезмәт алучылар: физик һәм юридик затлар (алга таба-мөрәжәгать итүче).

1.3. Муниципаль хезмәт Татарстан Республикасы Буа муниципаль районы башкарма комитеты (алга таба – Башкарма комитет) тарафыннан күрсәтелә.

Муниципаль хезмәт башкаручы-Башкарма комитетның Архитектура бүлгеге (алга таба-бүлек).

1.3.1. Башкарма комитетның урнашу урыны: Буа шәһәре, Жорес ур., 110 йорт.

Бүлекнең урнашу урыны: Буа ш., Жорес ур., 110.

Эш графигы:

дүшәмбе-пәнжешәмбе: 8.00-17.00;

жомга: 8.00 дән 15-00 гә кадәр;

шимбә, якшәмбе: ял көннәре.

Ял һәм туклану өчен тәнәфес вакыты эчке хезмәт тәртибе кагыйдәләре белән билгеләнә.

Белешмә өчен телефон: 3-48-82.

Үтү шәхесне раслаучы документлар буенча.

1.3.2. «Интернет» мәгълүмат-телекоммуникация челтәрендә (алга таба – «Интернет» челтәре) муниципаль район рәсми сайты адресы: ([http:// www. buinsk.tatar.ru](http://www.buinsk.tatar.ru)).

1.3.3. Муниципаль хезмәт турында мәгълүмат алынырга мөмкин:

1) Башкарма комитет биналарында урнашкан муниципаль хезмәт турында визуаль һәм текстлы мәгълүматлы мәгълүмат стендлары ярдәмендә мөрәжәгать итүчеләр белән эшләү өчен. Мәгълүмат стендларында урнаштырыла торган мәгълүмат шушы Регламентның 1.1, 1.3.1, 2.3, 2.5, 2.8, 2.10, 2.11, 5.1 пунктларындагы (пунктчаларындагы) муниципаль хезмәт турында белешмәләргә үз эченә ала;

2) "Интернет" челтәре аша муниципаль районның рәсми сайтында (<http://www.buinsk.tatar.ru>);

3) Татарстан Республикасы дәүләт һәм муниципаль хезмәтләр Порталында (<http://uslugi.tatar.ru/>);

4) дәүләт һәм муниципаль хезмәтләр (функцияләр) бердәм порталында) (<http://www.gosuslugi.ru/>);

5) Башкарма комитетта (Бүлектә):

телдән мөрәжәгать иткәндә - шәхсән яки телефон аша;

язмача (шул исәптән электрон документ рәвешендә) мөрәжәгать иткәндә - кәгазьдә почта аша, электрон рәвештә.

1.3.4. Муниципаль хезмәт күрсәтү мәсьәләләре буенча мәгълүмат Бүлек белгече тарафыннан муниципаль районның рәсми сайтында һәм башкарма комитет биналарындагы мәгълүмат стендларында гариза бирүчеләр белән эшләү өчен урнаштырыла.

1.4. Муниципаль хезмәт күрсәт түбәндәгеләргә нигезләнәп гамәлгә ашырыла:

Россия Федерациясе Жир кодексының 25.10.2001 ел, №136-ФЗ (алга таба-РФ ЗК) (РФ законнары жылышы, 29.10.2001, №44, 4147 ст.);

29.12.2004 ел, № 190-ФЗ Россия Федерациясе шәһәр төзелеше кодексы (алга таба-РФ ГрК) (РФ законнары жыелышы, 03.01.2005, №1 (1 өлеш), 16 ст.);

«Россия Федерациясендә жирле үзидарә оештыруның гомуми принциплары турында» 2003 елның 6 октябрэндәге 131-ФЗ номерлы Федераль закон (РФ законнары жыелышы, 06.10.2003, № 40, ст. 3822);

«Дәүләт һәм муниципаль хезмәтләр күрсәтүне оештыру турында» 27.07.2010 ел, №210-ФЗ Федераль закон (алга таба-210-ФЗ номерлы Федераль закон) (РФ законнары жыелышы, 02.08.2010, №31, ст. 4179);

«Шәһәр төзелеше. Шәһәр һәм авыл жирлекләрен планлаштыру һәм төзү» темасына СССР төзелеш комитетының 16.05.1989 ел, №78 карары (алга таба-СНиП 2.07.01-89);

«Татарстан Республикасында жирле үзидарә турында» 2004 елның 28 июлендәге 45-ТРЗ номерлы Татарстан Республикасы законы (алга таба – 45-ТРЗ номерлы Татарстан Республикасы Законы) (Татарстан Республикасы, № 155-156, 03.08.2004);

-Татарстан Республикасы Буа муниципаль районы Советының 2013 елның 20 декабрэндәге 4-37 номерлы карары белән расланган Татарстан Республикасы Буа муниципаль районы Уставы (ТР Буа муниципаль районы Советы карарлары редакциясендә) 28.05.2015-1-49, 15.07.2016 № 9-1, с 15.09.2017-6-24, 09.11.2018 № 2-35, 29.07.2019 № 4-42, 26.02.2020 ел, № 6-50) (алага таба– Устав).

-«Татарстан Республикасы Буа муниципаль районы Башкарма комитеты турындагы нигезләмәне раслау хакында» 2015 елның 17 апрелендәге 3-47 номерлы Буа муниципаль районы Советы карары белән расланган Буа муниципаль районы Башкарма комитеты турында нигезләмә (алга таба–БК турында нигезләмә);

-Буа муниципаль районы Советының 2015 елның 17 апрелендәге 6-47 номерлы карары (07.08.2016 ел, № 11-33 карар редакциясендә) белән расланган бүлек турында нигезләмә (алга таба-бүлек турында Нигезләмә);

-Башкарма комитет житәкчесенәң 28.02.2014 ел, № 27а-р боерыгы белән расланган Башкарма комитетның эчке хезмәт тәртибе кагыйдәләре (алга таба –Кагыйдәләр).

1.5. Әлеге Регламентта түбәндәге терминнар һәм билгеләмәләр кулланыла:

инженерлык челтәрләре һәм коммуникацияләр - жир асты һәм жир өсте челтәрләре, ачык һәм ябык канализация трассалары, электр, жылылык, газ, су белән тәэмин итү, элемент, электротранспортның контакт челтәрләре, шулай ук аларда корылмалар;

дәүләт һәм муниципаль хезмәтләр күрсәтү буенча күпфункцияле үзәкнең читтән торып эш урыны-муниципаль районнарның авыл жирлекләрендә документларны кабул итү һәм бирү, мөрәжәгать итүчеләргә консультация бирү тәрәзәсе;

техник хата - муниципаль хезмәтне күрсәтүче орган тарафыннан жибәрелгән һәм документка (муниципаль хезмәт нәтижәсенә) кертелгән белешмәләренәң, белешмәләр кертелә торган документлардагы белешмәләренәң туры килмәвенә китергән хата (хата, хәрәф хатасы, грамматик яисә арифметик хата яки мондый хата).

Әлеге Регламентта муниципаль хезмәт күрсәтү турында гариза (алга таба - гариза) астында муниципаль хезмәт күрсәтү турында запрос аңлашыла (27.07.2010 ел, №210-ФЗ Федераль законның 2 ст.2 п.). Гариза стандарт бланкта тутырыла (1 нче кушымта).

2. Муниципаль хезмэт күрсәтү стандарты

Муниципаль хезмэт күрсәтү стандартына таләпләр	Стандарт таләпләре эчтәлегә	Хезмэт күрсәтүне яки таләпне билгели торган норматив акт
2.1. Муниципаль хезмэт күрсәтү атамасы	Инженерлык челтәрләре һәм коммуникацияләр трассалары схемасын килештерү	
2.2. Муниципаль хезмэт күрсәтүче жирле үзидарә башкарма-боеру органы атамасы	Татарстан Республикасы Буа муниципаль районы башкарма комитеты	
2.3. Муниципаль хезмэт күрсәтү нәтижәсен тасвирлау	<p>1. Инженерлык челтәрләре һәм коммуникацияләр трассалары схемасын килештерү турында бәяләмә, килештерелгән башкарма схема.</p> <p>2. Муниципаль хезмэт күрсәтүдән баш тарту турында карар.</p>	
2.4. Муниципаль хезмэт күрсәтү вакыты, шул исәптән муниципаль хезмэт күрсәтүдә катнашучы оешмаларга мөрәжәгать итү зарурлыгын исәпкә алып, әгәр мөмкинлеге Россия Федерациясе законнарында каралган булса, Муниципаль хезмэт күрсәтүне туктатып тору вакыты	Дүрт көн дәвамында, шул исәптән гариза бирү көне дә. Муниципаль хезмэт күрсәтү вакытын туктатып тору каралмаган	
2.5. Муниципаль хезмэт күрсәтү өчен законнар яисә башка норматив хокукый актлар нигезендә кирәкле документларның, шулай ук мөрәжәгать итүче тарафыннан тапшырылырга тиешле муниципаль хезмәтләр күрсәтү өчен кирәкле һәм мәжбүри булган хезмэт күрсәтүләрнең тулы исемлеге, аларны мөрәжәгать итүче тарафыннан алу ысуллары, шул исәптән электрон формада, аларны тапшыру тәртибе	<p>1) гариза;</p> <p>2) шәхесне раслаучы документлар;</p> <p>3) вәкилнең вәкаләтләрен раслаучы Документ (әгәр мөрәжәгать итүче исеменнән вәкил гамәлдә булса);</p> <p>4) инженерлык челтәрләре һәм коммуникацияләр трассаларының кәгазьдә ике нөсхәдә Башкарма схемасы.</p> <p>Муниципаль хезмэт алу өчен гариза бланкын гариза бирүче Башкарма комитетта шәхси мөрәжәгать иткәндә алырга мөмкин. Бланкның электрон формасы Башкарма комитетның рәсми сайтында урнаштырылган.</p> <p>Гариза һәм кушып бирелә торган документлар мөрәжәгать итүче тарафыннан кәгазьдә түбәндәге ысулларның берсе белән</p>	

	<p>тапшырылырга (жибэрелергә) мөмкин: шәхсэн (гариза бирүче исеменнән ышанычнамә нигезендә эш итүче зат); почта аша.</p> <p>Гариза һәм документлар, шулай ук, мөрәжәгать итүче тарафыннан, көчәйтелгән квалификацияле электрон имза белән, гомуми файдаланудагы мәгълүмат-телекоммуникация чөлтәрләре, шул исәптән «Интернет» мәгълүмат-телекоммуникация чөлтәре аша, һәм дәүләт һәм муниципаль хезмәтләрнең бердәм порталы аша имзаланган электрон документ рәвешендә тапшырылырга мөмкин (жибэрелә).</p>	
<p>2.6. Дәүләт органнары, жирле үзидарә органнары һәм башка оешмалар карамагында булган, шулай ук мөрәжәгать итүче аларны, шул исәптән электрон формада алу ысуллары, аларны бирү тәртибе, дәүләт органы, жирле үзидарә органы яисә әлеге документлар белән эш итүче оешма карамагында булган муниципаль хезмәт күрсәтү өчен норматив хокукый актлар нигезендә кирәкле документларның тулы исемлеге</p>	<p>Әлеге категориягә кертелергә мөмкин булган документларны тапшыру таләп ителми.</p>	
<p>2.7. Дәүләт хакимияте органнары (жирле үзидарә органнары) һәм аларның структур бүлекчәләре исемлеге, алар норматив хокукый актларда каралган очрактарда муниципаль хезмәт күрсәтүче орган тарафыннан хезмәт күрсәтү өчен таләп ителә</p>	<p>Килештерү таләп ителми.</p>	
<p>2.8. Муниципаль хезмәт күрсәтү өчен кирәкле документларны кабул итүдән баш тарту өчен нигезләрнең тулы исемлеге</p>	<p>1) тиешле булмаган зат тарафыннан документлар тапшыру; 2) тапшырылган документларның әлеге регламентның 2.5 пунктында күрсәтелгән документлар исемлегенә туры килмәве;; 3) гаризада һәм гаризага кушып бирелә торган</p>	

	<p>документларда килешенмәгән төзәтмәләр, аларның эчтәлеген бертөслә аңлатырга мөмкинлек бирми торган житди зыяннар бар;</p> <p>4) тиешле булмаган органга документлар тапшыру</p>	
2.9. Муниципаль хезмәт күрсәтүне туктатып тору яки баш тарту өчен нигезләрнең тулы исемлеге	<p>Хезмәт күрсәтүне туктатып тору өчен нигезләр каралмаган.</p> <p>Баш тарту өчен нигезләр:</p> <p>1) мөрәжәгать итүче тарафыннан документлар тулы күләмдә тапшырылмаган, йә гаризада һәм (яки) документларда тулы булмаган һәм (яки) дәрәс булмаган мәгълүмат бар;</p> <p>2) схеманың төзелеш кагыйдәләре һәм нормаларына туры килмәве;</p> <p>3) Буа муниципаль районының Генераль планына туры килмәү.</p> <p>4) Буа муниципаль районының территориаль планлаштыру схемасына туры килмәү</p>	СТПның генераль планы; СНиП 2.07.01-89
2.10. Муниципаль хезмәт күрсәтү өчен алына торган дәүләт пошлинасын яисә башка түләүне алу тәртибе, күләме һәм нигезләре	Муниципаль хезмәт түләүсез нигездә күрсәтелә.	
2.11. Муниципаль хезмәт күрсәтү өчен кирәкле һәм мәжбүри булган хезмәтләр күрсәтүгә түләүне алу тәртибе, күләме һәм нигезләре, шул исәптән мондый түләү күләмен исәпләү методикасы турында мәгълүматны да кертеп	Кирәкле һәм мәжбүри хезмәтләр күрсәтү таләп ителми.	
2.12. Муниципаль хезмәт күрсәтү турында запрос биргәндә һәм мондый хезмәтләр күрсәтү нәтижәсен алганда чиратның максималь вақыты	<p>Чират булган очракта муниципаль хезмәт алуга гариза бирү - 15 минуттан артык түгел.</p> <p>Муниципаль хезмәт күрсәтү нәтижәсен алганда чиратта көтүнең максималь срогы 15 минуттан артмаска тиеш.</p>	

<p>2.13. Муниципаль хезмэт күрсәтү турында, шул исәптән электрон формада гариза бирүченең үтенечен теркәү срогы</p>	<p>Гариза килгәннән соң бер көн эчендә. Электрон рәвештә кергән сорау ял (бәйрәм) көнендә ял көне алдыннан (бәйрәм) эш көнендә теркәлә.</p>	
<p>2.14. Муниципаль хезмэт күрсәтелә торган биналарга, мөрәжәгать итүчеләрне көтү һәм кабул итү урынына, шул исәптән инвалидларга социаль яклау турында Россия Федерациясе законнары нигезендә күрсәтелгән объектларның инвалидлар өчен үтемлелеген тәмин итүгә, мондый хезмәтләрне күрсәтү тәртибе турында визуаль, текст һәм мультимедиа мәгълүматларын урнаштыру һәм рәсмиләштерүгә карата таләпләр</p>	<p>Муниципаль хезмэт күрсәтү янгынга каршы система һәм янғын сүндерү системасы, документларны рәсмиләштерү өчен кирәкле мебель, мәгълүмат стендлары белән жиһазландырылган биналарда һәм биналарда башкарыла. Инвалидларның муниципаль хезмэт күрсәтү урынына тоткарлыксыз керә алуы тәмин ителә (бинага керү-чыгу һәм алар чикләрендә күчү уңайлы). Муниципаль хезмэт күрсәтү тәртибе турында визуаль, текст һәм мультимедиа мәгълүматы гариза бирүчеләр өчен уңайлы урыннарда, шул исәптән инвалидларның чикләнгән мөмкинлекләрен исәпкә алып, урнаштырыла</p>	
<p>2.15. Муниципаль хезмәтнең һәркем өчен мөмкинлеге һәм сыйфат күрсәткечләре, шул исәптән муниципаль хезмэт күрсәтелгәндә гариза бирүченең вазыйфай затлар белән үзара элемтәсе саны һәм аларның давамлылыгы, муниципаль хезмәтне дәүләти һәм муниципаль хезмәтләр күрсәтүнең күпфункцияле үзгендә, дәүләти һәм муниципаль хезмәтләр күрсәтүнең күпфункцияле үзгенен ераклашкан эш урыннарында алу мөмкинлеге, муниципаль хезмэт күрсәтү барышы хакында мәгълүмат алу мөмкинлеге, шул исәптән мәгълүмати-коммуникация технологияләрен кулланып</p>	<p>Муниципаль хезмэт күрсәтүнең һәркем өчен мөмкин булуы күрсәткечләре булып тора: Башкарма комитет бинасының жәмәгать транспортыннан файдалану мөмкинлеге зонасында урнашуы; кирәкле белгечләр саны, шулай ук гариза бирүчеләрдән документлар кабул ителә торган бүлмәләр булу; мәгълүмат стендларында, мәгълүмати ресурсларда (http://www. buinsk.tatar.ru 1) "Интернет» челтәрендә, дәүләт һәм муниципаль хезмәтләрнең бердәм порталында; ярдәм күрсәтү инвалидларга преодолении киртәләрен, комачаулаучы аларга хезмэт күрсәтү, алар белән беррәттән, башка затлар. Муниципаль хезмэт күрсәтү сыйфаты булмау белән характерлана: гариза бирүчеләргә документлар кабул итү һәм бирү чиратлары; муниципаль хезмэт күрсәтү срокларын бозу; муниципаль хезмэт күрсәтүче муниципаль хезмәткәрләреннән гамәлләренә (гамәл кылмауларына) шикәятләр;</p>	

	<p>муниципаль хезмэт күрсэтүче муниципаль хезмэткэрләрнең мөрәжәгать итүчеләргә карата әдәпсез, игътибарсыз мөнәсәбәтенә карата шикаятъләр.</p> <p>Муниципаль хезмэт күрсәтү турындагы запросны биргәндә һәм муниципаль хезмэт нәтижәсен алганда, муниципаль хезмэт күрсәтүче вазыйфай затның һәм мөрәжәгать итүченең үзара хезмәттәшлеге күздә тотыла. Хезмәттәшлек дәвамлылығы регламент белән билгеләнә.</p> <p>Дәүләт һәм муниципаль хезмәтләр күрсәтүнең күпфункцияле үзәгендә (Алга таба – КФҮ) муниципаль хезмэт күрсәткәндә, КФҮнең ерак эш урыннарында консультация, документларны кабул итү һәм бирүне КФҮ белгече башкара.</p> <p>Муниципаль хезмэт күрсәтүнең барышы турында мәгълүмат гариза бирүче тарафыннан сайтта (http) / www.buinsk.tatar.ru дәүләт һәм муниципаль хезмәтләр күрсәтүнең бердәм порталында, КФҮтә</p>	
<p>2.16. Электрон рәвештә муниципаль хезмэт күрсәтү үзенчәлекләре</p>	<p>Муниципаль хезмәтне электрон рәвештә алу тәртибе турында консультацияне Интернет-кабул итү бүлмәсе яисә Татарстан Республикасы дәүләт һәм муниципаль хезмәтләр порталы аша алырга мөмкин.</p> <p>Электрон рәвештә муниципаль хезмэт күрсәтү турында гариза бирү законда каралган очракта, гариза Татарстан Республикасының дәүләт һәм муниципаль хезмәтләр порталы (http://uslugi.tatar.ru/) яисә Дәүләти һәм муниципаль хезмәтләрнең (функцияләрнең) бердәм порталы (http://www.gosuslugi.ru/) аша бирелә.</p>	

3. Административ процедураларның составы, эзлеклелеге һәм сроклары, аларны үтәү тәртибенә карата таләпләр, шул исәптән электрон формада административ процедураларны үтәү үзенчәлекләре, шулай ук дәүләт һәм муниципаль хезмәтләр күрсәтүнең күпфункцияле үзгәренчәк урнашкан эш урыннарында, күпфункцияле үзәкләрдә административ процедураларны үтәү үзенчәлекләре

3.1. Муниципаль хезмәт күрсәтүдә эзлекле гамәлләр тасвирламасы

3.1.1. Муниципаль хезмәт күрсәтү түбәндәге процедураларны үз эченә ала:

- 1) мөрәжәгать итүчегә консультация бирү;
- 2) гаризаны кабул итү һәм теркәү;
- 3) муниципаль хезмәт нәтижеләрен эзерләү;
- 4) гариза бирүчегә муниципаль хезмәт нәтижәсен бирү.

3.1.2. Муниципаль хезмәт күрсәтү буенча гамәлләр эзлеклелеге Блок-схемасы 2 нче кушымтада тәкъдим ителгән.

3.2. Мөрәжәгать итүчегә консультацияләр күрсәтү

3.2.1. Мөрәжәгать итүче бүлеккә шәхсэн, телефон һәм (яки) электрон почта аша муниципаль хезмәт күрсәтү тәртибе турында консультацияләр алу өчен мөрәжәгать итәргә хокуклы.

Бүлек белгече мөрәжәгать итүчегә, шул исәптән, муниципаль хезмәт алу өчен бирелә торган документларның составы, формасы һәм башка мәсьәләләр буенча консультацияләр бирә һәм кирәк булганда гариза бланкын тутыруда ярдәм күрсәтә.

Әлеге пункт белән билгеләнә торган процедуралар мөрәжәгать итүче мөрәжәгәте көндә гамәлгә ашырыла.

Процедураларның нәтижәсе: составы, тапшырыла торган документлар формасы һәм рөхсәт алуның башка мәсьәләләре буенча консультацияләр.

3.3. Гаризаны кабул итү һәм теркәү

3.3.1. Мөрәжәгать итүче шәхсэн, ышанычлы зат яисә КФҮ аша муниципаль хезмәт күрсәтү турында язмача гариза бирә һәм әлеге регламентның 2.5 пункты нигезендә бүлеккә документлар тапшыра. Документлар булырга мөмкин поданы аша удаленное эш урыны. Читтәге эш урыннары исемлегә 3 нче кушымтада китерелгән.

Муниципаль хезмәт күрсәтү турында гариза электрон рәвештә бүлеккә электрон почта яки Интернет-кабул итү бүлмәсе аша жиберелә. Электрон формада кергән гаризаны теркәү билгеләнгән тәртиптә башкарыла.

3.3.2. Гаризалар кабул итүне әйдәп баручы белгеч:

мөрәжәгать итүченең шәхесен билгеләү;

гариза бирүченең вәкаләтләрен тикшерү (ышанычнамәсе буенча гамәлдә булган очракта);

әлеге регламентның 2.5 пунктында каралган документларның булу-булмавын тикшерү;

бирелгән документларның билгеләнгән таләпләргә туры килүен тикшерү (документларның күчermәләрен тиешенчә рәсмиләштерү, документларда кул астындагылар, припискалар, сызып алынган сүzlәр һәм башка килешmәгән төзәтмәләр булмау).

Кисәтүләр булмаган очракта бүлек белгече башкара:

гаризаны махсус журналда кабул итү һәм теркәү;

мөрәжәгать итүчегә тапшырылган документларның күчermәләрен, кергән номерда бирелгән документларны кабул итү датасы, муниципаль хезмәт күрсәтүнең датасы һәм вакыты турында билге белән тапшыру;

гаризаны Башкарма комитет житәкчесенә карауга жиберү.

Документларны кабул итүдән баш тарту өчен нигезләр булган очракта, бүлек белгече, документларны кабул итү алып баручы мөрәжәгать итүчегә гаризаны теркәү өчен киртәләр булу

турында хэбэр итэ һәм документларны кабул итүдән баш тарту өчен ачыкланган нигезлэрнең эчтәлеген язмача аңлатып, документларны кире кайтара.

Әлеге пункт белән билгеләнә торган процедуралар гамәлгә ашырыла:

гаризалар һәм документлар 15 минут эчендә кабул ителә;

гаризаны теркәү гариза кергән мизгелдән бер көн эчендә.

Процедураларның нәтижәсе: кабул ителгән һәм теркәлгән гариза, Башкарма комитет житәкчесенә карауга жибәрелгән яки гариза бирүчегә кире кайтарылган Документлар.

3.3.3. Башкарма комитет житәкчесе гаризаны карый, башкаручыны билгели һәм гаризаны бүлеккә жибәрә.

Әлеге пункт белән билгеләнә торган Процедура гаризаны теркәгәннән соң бер көн эчендә гамәлгә ашырыла.

Процедураның нәтижәсе: башкаручыга жибәрелгән гариза.

3.4. Муниципаль хезмәт нәтижеләрен эзерләү

3.4.1. Бүлек белгече :

гаризага кушып бирелә торган документлардагы мәгълүматларны тикшерү;

әлеге Регламентның 2.9 пункттында каралган муниципаль хезмәт күрсәтүдән баш тарту өчен нигезләрнең булуын тикшерү.

Муниципаль хезмәт күрсәтүдән баш тарту өчен нигезләр булган очракта, бүлек белгече килештерүдән мотивлаштырылган баш тарту проектын эзерләүне гамәлгә ашыра (алга таба – мотивлаштырылган баш тарту).

Муниципаль хезмәт күрсәтүдән баш тарту өчен нигезләр булмаган очракта бүлек белгече инженерлык чөлтәrlәре һәм коммуникацияләр трассаларын килештерү турында бәяләмә эзерли һәм Бүлек башлыгына килештерүгә жибәрә.

инженерлык чөлтәrlәре һәм коммуникацияләр трассаларын электрон картага китерә.

Процедураларның нәтижәсе: нигезле баш тарту яки инженерлык чөлтәrlәре һәм коммуникацияләр трассаларын килештерү турында бәяләмә.

3.4.2. Бүлек башлыгы инженерлык чөлтәrlәре һәм коммуникацияләр трассаларын килештерү турында нигезле баш тарту яки бәяләмә эзерли, башкарма схеманы килештерә.

Әлеге Регламентның 3.4-3.5 пунктлары белән билгеләнә торган процедуралар гариза биргән көннән соң ике көннән дә соңга калмыйча гамәлгә ашырыла.

Процедураларның нәтижәсе: нигезле баш тарту яки инженерлык чөлтәrlәре һәм коммуникацияләр трассаларын килештерү турында бәяләмә, килештерелгән башкарма схема.

3.5. Гариза бирүчегә муниципаль хезмәт нәтижәсен бирү

3.5.1. Бүлек белгече мөрәжәгать итүчегә кабул ителгән карар турында хэбэр итэ һәм мөрәжәгать итүчегә инженерлык чөлтәrlәре һәм коммуникацияләр трассаларын килештерү турында бәяләмә бирә.

Әлеге пункт белән билгеләнә торган Процедура гамәлгә ашырыла:

инженерлык чөлтәrlәре һәм коммуникацияләр трассаларын килештерү турында бәяләмә бирү - 15 минут эчендә, чират тәртибдә, мөрәжәгать итүче килгән көнне;

почта аша мотивлаштырылган баш тарту юнәлеше-әлеге Регламентның 3.5 пункттында каралган процедура тәмамланганнан соң бер көн эчендә.

Процедураларның нәтижәсе: инженерлык чөлтәrlәре һәм коммуникацияләр трассаларын килештерү турында бирелгән бәяләмә, килештерелгән башкарма схема яки почта аша мотивлаштырылган баш тарту.

3.6. КФҮ аша муниципаль хезмәт күрсәтү

3.6.1. Мөрәжәгать итүче муниципаль хезмәт алу өчен КФҮтә, КФҮнең ерак урнашкан эш урынына мөрәжәгать итәргә хокуклы.

3.6.2. КФҮ аша муниципаль хезмэт күрсәтү КФҮ эше регламенты нигезендә гамәлгә ашырыла.

3.6.3. Муниципаль хезмэт күрсәтү өчен КФҮЛӨРДӨН Документлар килгәндә, процедуралар әлеге Регламентның 3.3-3.4 пунктлары нигезендә гамәлгә ашырыла. Муниципаль хезмэт нәтижәсе КФҮкә жибәрелә.

3.7. Техник хаталарны төзәтү.

3.7.1. Муниципаль хезмэт нәтижәсе булган документта техник хата ачыкланган очракта, мөрәжәгать итүче бүлеккә тапшыра:

техник хатаны төзәтү турында гариза (кушымта № 4);

мөрәжәгать итүчегә техник хата булган муниципаль хезмэт нәтижәсе буларак бирелгән документ;

юридик көчкә ия булган, техник хатаның булуын таныклагыч Документлар.

Муниципаль хезмэт нәтижәсе булган документта күрсәтелгән белешмәләрдә техник хатаны төзәтү турында гариза мөрәжәгать итүче (вәкаләтле вәкил) тарафыннан шәхсэн, яисә почта аша (шул исәптән электрон почта аша), яисә дәүләт һәм муниципаль хезмәтләрнең бердәм порталы яки дәүләт һәм муниципаль хезмәтләр күрсәтүнең күпфункцияле үзәге аша тапшырыла.

3.7.2. Документларны кабул итү өчен җаваплы белгеч техник хатаны төзәтү турында гариза кабул итә, кушымта бирелгән документлар белән гаризаны терки һәм аларны бүлеккә тапшыра.

Әлеге пункт белән билгеләнә торган Процедура гаризаны теркәгәннән соң бер көн эчендә гамәлгә ашырыла.

Процедураның нәтижәсе: кабул ителгән һәм теркәлгән бүлек белгеченә карап тикшерүгә жибәрелгән гариза.

3.7.3. Бүлек белгече документларны карый һәм хезмэт нәтижәсе булган документка төзәтмәләр кертү максатларында әлеге Регламентның 3.4 пункттында каралган процедураларны гамәлгә ашыра, төзәтелгән документны мөрәжәгать итүчедән (вәкаләтле вәкилгә) техник хата булган документ оригиналын тартып алу белән шәхсэн имза куеп, гариза бирүче адресына почта аша (электрон почта аша) документ алу мөмкинлегенә турында хат жибәрә., анда техник хата бар.

Әлеге пункт белән билгеләнә торган Процедура техник хатаны ачыклаганнан яки теләсә кайсы кызыксынган заттан жибәрелгән хата турында гариза алынганнан соң өч көн эчендә гамәлгә ашырыла.

Процедураның нәтижәсе: гариза бирүчегә бирелгән (жибәрелгән) документ.

4. Муниципаль хезмэт күрсәтүгә контроль тәртибе һәм формалары

4.1. Муниципаль хезмэт күрсәтүнең тулылыгын һәм сыйфатын контрольдә тоту мөрәжәгать итүчеләрнең хокукларын бозу очракларын ачыклау һәм бетерү, муниципаль хезмэт күрсәтү процедураларының үтәлешен тикшерү, җирле үзидарә органнарының вазыйфай затларының гамәлләренә (гамәл кылмауларына) карарлар эзерләүне үз эченә ала.

Административ процедураларның үтәлешен контрольдә тоту формалары булып тора:

- 1) муниципаль хезмэт күрсәтү буенча документлар проектларын тикшерү һәм килештерү. Тикшерү нәтижәсе булып проектларны визалау тора;
- 2) эшне алып баруны тикшерүне билгеләнгән тәртиптә үткәрелә торган;
- 3) билгеләнгән тәртиптә муниципаль хезмэт күрсәтү процедураларының үтәлешенә контроль тикшерүләр үткәрү.

Контроль тикшерүләр планлы булырга мөмкин (җирле үзидарә органының ярты еллык яки

еллык эш планнары нигезендә гамәлгә ашырыла) һәм планнан тыш булырга мөмкин. Тикшерүләр уздырганда муниципаль хезмәт күрсәтү (комплекслы тикшерүләр) белән бәйлә барлык мәсьәләләр яки мөрәжәгать итүченең конкрет мөрәжәгәте буенча карала ала.

Муниципаль хезмәт күрсәткәндә һәм карарлар кабул иткәндә гамәлләрнең үтәлешен контрольдә тоту максатыннан Башкарма комитет житәкчесенә муниципаль хезмәт күрсәтү нәтижәләре турында белешмәләр тапшырыла.

4.2. Муниципаль хезмәт күрсәтү буенча административ процедуралар тарафыннан билгеләнгән гамәлләр эзлеклелегенә үтәлешен агымдагы контроль Башкарма комитет житәкчесе урынбасары тарафыннан муниципаль хезмәт күрсәтү эшен оештыру өчен җаваплы, шулай ук Башкарма комитет белгечләре тарафыннан башкарыла.

4.3. Агымдагы контрольне гамәлгә ашыручы вазыйфай затлар исемлеге жирле үзидарә органнарының структур бүлекчәләре турындагы нигезләмәләр һәм вазыйфай регламентлар белән билгеләнә.

Үткәрелгән тикшерүләр нәтижәләре буенча, гариза бирүчеләрнең хокукларын бозу очраклары ачыкланган очракта, гаепле затлар Россия Федерациясе законнары нигезендә җаваплылыкка тартыла.

4.4. Башкарма комитет житәкчесе гариза бирүчеләрнең мөрәжәгатьләрен вакытында карап тикшерү өчен җаваплы.

Жирле үзидарә органының структур бүлекчәсе житәкчесе (житәкчесе урынбасары) әлеге Регламентның 3 бүлегендә күрсәтелгән административ гамәлләрне вакытында һәм (яки) тиешенчә үтәмәгән өчен җаваплылык тотта.

Муниципаль хезмәт күрсәтү барышында кабул ителә торган карарлар һәм гамәлләр (гамәл кылмау) өчен вазыйфай затлар һәм башка муниципаль хезмәткәрләр законда билгеләнгән тәртиптә җаваплы.

4.5. Гражданның аларның берләшмәләре һәм оешмалары ягыннан муниципаль хезмәт күрсәтүне тикшереп торыу муниципаль хезмәт күрсәткәндә башкарма комитет эшчәнлегенә ачыклыгы, муниципаль хезмәт күрсәтү тәртибе турында тулы, актуаль һәм дөрөс мәгълүмат алу һәм муниципаль хезмәт күрсәтү барышында мөрәжәгатьләргә (шикаятьләргә) судка кадәр карау мөмкинлеге ярдәмендә гамәлгә ашырыла.

5. Муниципаль хезмәт күрсәтүче органнарының, шулай ук аларның вазыйфай затларының, муниципаль хезмәткәрләренең карарларына һәм гамәлләренә (гамәл кылмауларына) шикаять бирүнең судка кадәр (судтан тыш) тәртибе

5.1. Муниципаль хезмәт алучылар Башкарма комитет хезмәткәрләренең Муниципаль хезмәт күрсәтүдә катнашучы гамәлләренә (гамәл кылмауларына) судка кадәр тәртиптә шикаять бирергә хокуклы.

Мөрәжәгать итүче шикаять белән, шул исәптән түбәндәге очракларда мөрәжәгать итә ала:

1) муниципаль хезмәт күрсәтү турында мөрәжәгать итүченең үтенечен теркәү вакытын бозу;

2) муниципаль хезмәт күрсәтү вакытын бозу;

3) мөрәжәгать итүчедән муниципаль хезмәт күрсәтү өчен Россия Федерациясе, Татарстан Республикасы, Буа муниципаль районы норматив хокукый актларында каралмаган документларны таләп итү;

4) муниципаль хезмәт күрсәтү өчен Россия Федерациясе, Татарстан Республикасы, Буа муниципаль районы норматив хокукый актларында каралган документларны кабул итүдән баш тарту.;

5) федераль законнарда һәм алар нигезендә кабул ителгән Россия Федерациясенә башка норматив хокукый актларында, Татарстан Республикасы законнары һәм башка норматив хокукый актларында, муниципаль хокукый актларда баш тарту нигезләре каралмаган булса, Муниципаль хезмәт күрсәтүдән баш тарту.;

б) муниципаль хезмэт күрсэткәндә мөрәжәгать итүчедән Россия Федерациясе, Татарстан Республикасы, Буа муниципаль районы норматив хокукый актларында каралмаган түләү таләпә;

7) Башкарма комитетның, Башкарма комитетның вазыйфай затының муниципаль хезмэт күрсәтү нәтижәсендә бирелгән документларда бирелгән хаталарны һәм хаталарны төзәтүдән баш тартуы яисә мондый төзәтмәләрнең билгеләнгән срогын бозу.

8) муниципаль хезмэт күрсәтү нәтижәләре буенча документлар бирү вакытын яки тәртибен бозу;

9) федераль законнарда һәм алар нигезендә кабул ителгән Россия Федерациясенә башка норматив хокукый актларында, Татарстан Республикасы законнары һәм башка норматив хокукый актларында, муниципаль хокукый актларда каралмаган булса, муниципаль хезмэт күрсәтүне туктатып тору.

5.2. Муниципаль хезмәтне күрсәтүче органның, муниципаль хезмәтне күрсәтүче органдагы вазыйфай затның, муниципаль хезмәткәрнең, муниципаль хезмәтне күрсәтүче орган житәкчесенә карарларына һәм гамәлләренә (гамәл кылмавына) карата шикаять кәгазь чыганакта яисә электрон рәвештә язма рәвештә бирелә.

Шикаятьне почта аша, күпфункцияле үзәк аша, "Интернет" мәгълүмат-телекоммуникация челтәреннән файдаланып, Буа муниципаль районының рәсми сайтынан (<http://buinsk.tatarstan.ru>), Татарстан Республикасының дәүләти һәм муниципаль хезмәтләр бердәм порталынан (<http://uslugi.tatar.ru/>), Дәүләти һәм муниципаль хезмәтләр (функцияләр) Бердәм порталынан (<http://www.gosuslugi.ru/>) файдаланырга, шулай ук мөрәжәгать итүченә шәхсән кабул иткәндә кабул итәргә мөмкин.

5.3. Муниципаль хезмэт күрсәтүче органга йә югарырак орган (ул булган очракта) кергән шикаять аны теркәгән көннән алып унбиш эш көне эчендә, ә муниципаль хезмэт күрсәтүче органга шикаять биргән очракта, мөрәжәгать итүчедән документларны кабул итеп алганда йә жибәрелгән басма хаталарны һәм хаталарны төзәткәндә яисә мондый төзәтүләрнең билгеләнгән срогы бозылган очракта - аны теркәгән көннән алып биш эш көне эчендә каралырга тиеш.

5.4. Шикаятьтә түбәндәге мәгълүмат булырга тиеш:

1) карарларына һәм гамәлләренә (гамәл кылмавына) карата шикаять бирелә торган органның, хезмәтне күрсәтүче органның вазыйфай затының яисә муниципаль хезмәткәрнең исеме;

2) мөрәжәгать итүченә фамилиясе, исеме, атасының исеме (соңгысы - булган очракта), яшәү урыны турында белешмәләр - физик зат йә исеме, мөрәжәгать итүче - юридик зат урнашкан урын турында белешмәләр, шулай ук элемент телефоны номеры (номеры), электрон почта адресы (адресы) һәм мөрәжәгать итүчегә жавап жибәрелергә тиешле почта адресы;

3) муниципаль хезмәтне күрсәтүче органның, муниципаль хезмәтне күрсәтүче органның яисә муниципаль хезмәткәрнең шикаять белдерелә торган карарлары һәм гамәлләре (гамәл кылмавы) турында белешмәләр;

4) мөрәжәгать итүче хезмәтне күрсәтүче органның, хезмэт күрсәтүче органның яисә муниципаль хезмәткәрнең вазыйфай затының карары һәм гамәл кылмавы (гамәл кылмавы) белән килешми торган дәлилләр.

5.5. Шикаятькә шикаятьтә баян ителгән хәлләрне раслый торган документларның күчermәләре кушып бирелергә мөмкин. Мондый очракта шикаятьтә аңа теркәлә торган документлар исемлеге китерелә.

5.6. Шикаятькә аны биргән муниципаль хезмәтне алучы имза сала.

5.7. Шикаятьне карау нәтижәләре буенча түбәндәге карарларның берсе кабул ителә:

1) шикаять, шул исәптән кабул ителгән карарны гамәлдән чыгару, жибәрелгән басмаларны һәм хаталарны дәүләт хезмәте күрсәтү нәтижәсендә бирелгән документларда төзәтү, мөрәжәгать итүчегә түләтү Россия Федерациясе норматив хокукый актларында, Татарстан Республикасы норматив хокукый актларында, муниципаль хокукый актларда каралмаган акчаларны кире кайтару рәвешендә канәгатьләндерелә;

2) шикаятьне канәгатьләндерүдән баш тарта.

Әлеге пунктта күрсәтелгән карар кабул ителгән көннең иртәгесеннән дә соңга калмыйча мөрәжәгать итүчегә язма рәвештә һәм мөрәжәгать итүченә теләге буенча электрон рәвештә шикаятьне карау нәтижәләре турында дәлилләнгән жавап жибәрелә.

5.8. Шикаятъне тикшерү барышында яисэ нәтижәләре буенча административ хокук бозу яки жинаять составы билгеләре ачыкланган очракта, вазыйфай зат, шикаятъләрне карау буенча вәкаләтләр бирелгән хезмәткәр булган материалларны кичекмәстән прокуратура органнарына жиберә.

(жирле үзидарә органы исеме

муниципаль берәмлек башлыгы)

_____ (алга таба-мөрәжәгать итүче).
(юридик затлар өчен-тулы исем, оештыру-хокукий форма,
дәүләт теркәве турында белешмәләр; физик затлар өчен-
фамилия, исем, атасының исеме, паспорт мәгълүматлары)

Инженерлык челтәрләре һәм коммуникацияләр трассалары схемасын килештерү турында гариза

Инженер челтәрләре һәм коммуникацияләр трассалары схемасын килештерүегезне сорыйм.

Соралган жир кишәрлегенң кадастр номеры: _____ : _____ яки соралган
жир кишәрлеге кадастр исәбендә тормый икән, жир кишәрлеге урнашкан кадастр кварталының
кадастр номеры, _____ : _____.

Гаризага түбәндәге сканерланган документлар теркәлә:

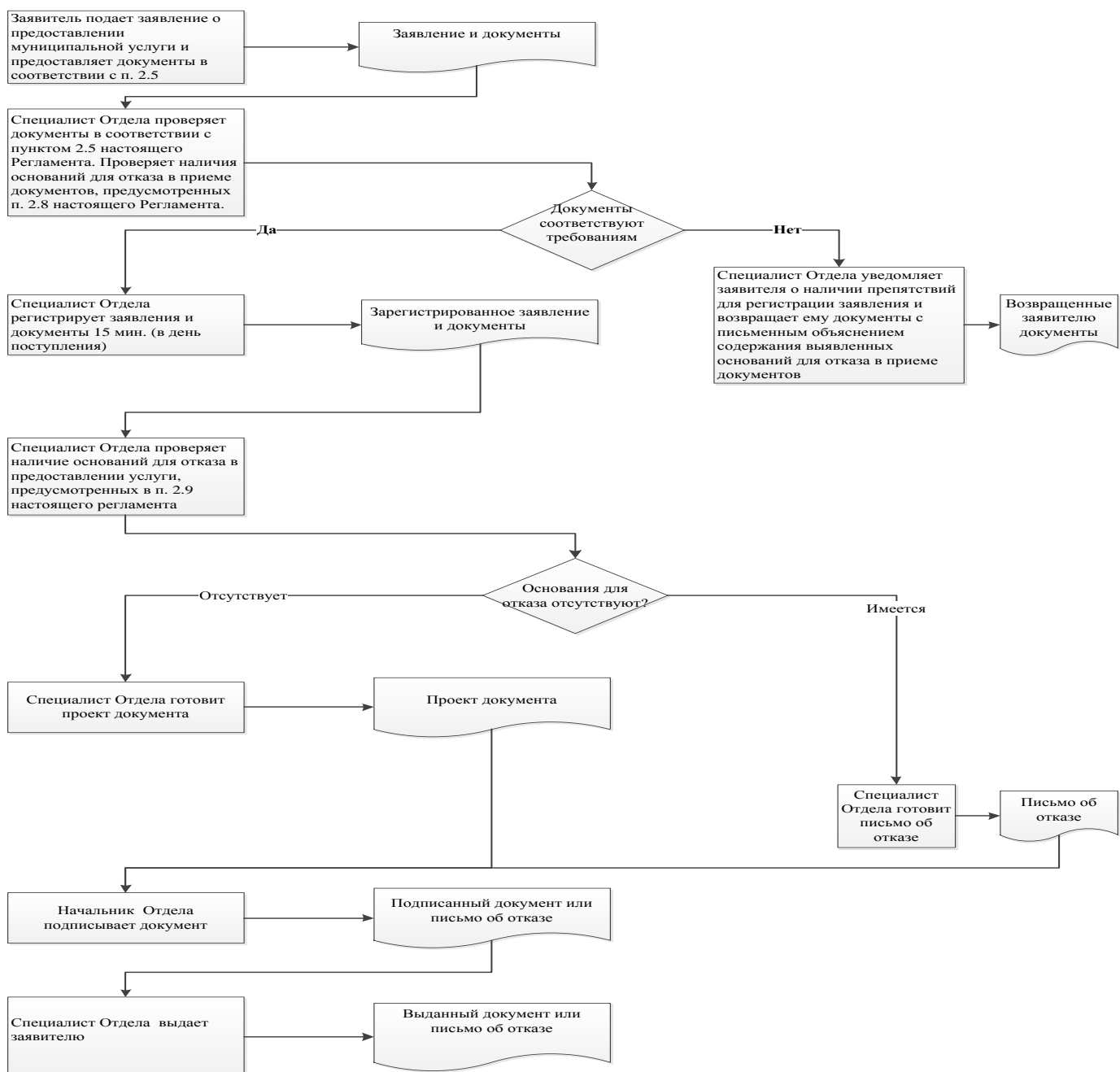
- 1) шәхесне раслаучы документлар;
- 2) вәкилнең вәкаләтләрен раслаучы документ (әгәр мөрәжәгать итүче исеменнән вәкил
гамәлдә булса);
- 3) инженерлык челтәрләре һәм коммуникацияләр трассаларының Башкарма схемасы.
Запрос буенча сканирланган документлар оригиналларын бирәм.

(дата)

(имза)

(ФИА.и.)

Муниципаль хезмэт күрсәтү буенча гамәлләр эзлеклелеге блок-схемасы



Читтәге эш урыннары исемлеге һәм документларны кабул итү графигы

№ т/б	Исеме	Читтәге эш урынынның урнашу урыны	Хезмәт күрсәтелүче торак пунктлар	Документларны кабул итү графигы
1	«Татарстан Республикасында дәүләт һәм муниципаль хезмәтләр күрсәтү буенча КФҮ» ДБУ филиалы	422430, ТР, Буа районы, Буа шәһәре, Космовский ур., 108 Г	Буа районы, Буа шәһәре	дүшәмбе: 8: 00-17:00 сишәмбе: 8:00-19:00 чәршәмбе: 8: 00-17:00 пәнжешәмбе: 8: 00-17:00 жомга: 8: 00-17:00 шимбә: 8: 00-13: 00 якшәмбе: ябык

Татарстан Республикасы
 _____ муниципаль районы
 Башкарма комитеты житәкчесенә

Гариза

техник хаталарны төзәтү турында

Муниципаль хезмәт күрсәткәндә жибәрелгән хата турында хәбәр итәм

(хезмәтнең атамасы)

Язылган: _____

Дөрес мәгълүматлар: _____

Жибәрелгән техник хатаны төзәтүгезне һәм муниципаль хезмәт күрсәтү нәтижәсе булган документка тиешле үзгәрешләр кертүгезне сорыйм.

Түбәндәге документларны беркетәм:

1. _____.

2.

3.

Техник хатаны төзәтү турындагы гаризаны кире кагу турында карар кабул ителгән очракта, әлеге карарны түбәндәге ысул белән жибәрүгезне сорыйм:

электрон документны E-mail адресына жибәрү юлы
 белән: _____;

кәгазьдәге расланган күчермә рәвешендә түбәндәге адрес буенча почта аша жибәрү юлы белән :

_____.

Муниципаль хезмәт күрсәтү максатыннан, алар нигезендә муниципаль хезмәт күрсәтә торган орган тарафыннан карарлар кабул ителүне исәпкә алып, шул исәптән автоматлаштырылган тәртиптә, шәхси мәгълүматларны эшкәртүгә (жыю, системага салу, туплау, саклау, тәгаенләү (яңарту, үзгәртү), файдалану, тарату (шул исәптән тапшыру), шәхессезләндерү, ябу, шәхси

мәғлүматларны юк итү, шулай ук муниципаль хезмәт күрсәтү кысаларында шәхси мәғлүматларны эшкәртү өчен кирәкле булган башка гамәлләр) үземнең ризалығымны, шулай ук минем тарафтан вәкаләт бирелгән затның ризалығын раслыйм.

Моның белән раслыйм: гаризага кертелгән, минем шәхесемә һәм мин вәкиле булып торган затның шәхесенә кагылышлы, шулай ук мин түбәндә керткән мәғлүматлар дөрөс. Гаризага беркетелгән документлар (документларның күчермәләре) Россия Федерациясе законнары белән билгеләнгән таләпләргә туры килә, гариза биргән вакытта бу документлар гамәлдә һәм андагы мәғлүматлар дөрөс.

Миңа күрсәтелгән муниципаль хезмәтнең сыйфатын бәяләү буенча телефон аша сораштыруда катнашырга ризалығымны бирәм: _____.

_____ (_____)

Дата

(фамилиясе, исеме, атасының исеме)

(имза)

Муниципаль хезмәт күрсәтү өчен җаваплы һәм аның үтәлешен контрольдә тотуны гамәлгә ашыручы вазыйфай затларның реквизитлары,

Буа муниципаль районы Башкарма комитеты

Вазыйфасы	Телефон	Электрон адрес
Башкарма комитет җитәкчесе	3-11-93	buа@tatar.ru
Башкарма комитет эшләре идарәчесе	3-12-02	Ilgiz.Hanbikov@tatar.ru
Бүлек башлыгы	3-19-02	Gilfanov.Rinat@tatar.ru
Бүлек белгече	3-19-02	Buinsk.Arhitektura@tatar.ru

Буа муниципаль районы Советы

Вазыйфасы	Телефон	Электрон адрес
Башлык	3-11-93	buа@tatar.ru