

## **Жир кишәрлегенә шәһәр төзелеш планын әзерләү һәм бирү буенча муниципаль хезмәт күрсәтүнең административ регламенты**

### **1. Гомуми нигезләмәләр**

1.1. Муниципаль хезмәт күрсәтүнең әлеге Административ регламенты (алга таба - Регламент) жир кишәрлегенә шәһәр төзелеш планын (алга таба-муниципаль хезмәт) әзерләү һәм бирү буенча муниципаль хезмәт күрсәтүнең стандартын һәм тәртибен билгели.

1.3. Муниципаль хезмәт Татарстан Республикасы Буа муниципаль районы башкарма комитеты (алга таба – Башкарма комитет) тарафыннан күрсәтелә.

Муниципаль хезмәтне башкаручы-Башкарма комитетның Торак сәясәте бүлегә (алга таба-бүлек).

1.3.1. Башкарма комитетның урнашу урыны: Буа шәһәре, Жорес ур., 110 йорт.

Бүлекнең урнашу урыны: Буа ш., Жорес ур., 110.

Эш графигы:

дүшәмбе-пәнжешәмбе: 8.00-17.00;

жомга: 8.00 дән 15-00 гә кадәр;

шимбә, якшәмбе: ял көннәре.

Ял һәм туклану өчен тәнәфес вакыты эчке хезмәт тәртибе кагыйдәләре белән билгеләнә.

Белешмә өчен телефон: 3-48-82.

Шәхесне раслаучы документлар буенча узу.

1.3.2. «Интернет» мәгълүмат-телекоммуникация челтәрендәге (алга таба – «Интернет» челтәре) муниципаль район рәсми сайты адресы: ([http:// www. buinsk.tatar.ru](http://www.buinsk.tatar.ru)).

1.3.3. Муниципаль хезмәт турында мәгълүмат алынырга мөмкин:

1) Башкарма комитет биналарында урнашкан муниципаль хезмәт турында визуаль һәм текстлы мәгълүматны үз эченә алган мәгълүмат стендлары аша мөрәжәгать итүчеләр белән эшләр өчен. Мәгълүмат стендларында урнаштырылган мәгълүмат үз эченә Регламентның 1.1, 1.3.1, 2.3, 2.5, 2.8, 2.10, 2.11, 5.1 пунктлардагы (пунктлардагы) муниципаль хезмәт турында мәгълүматны ала.

2) «Интернет» челтәре аша муниципаль районның рәсми сайтында ([http:// www.buinsk.tatar.ru.](http://www.buinsk.tatar.ru);

3) Татарстан Республикасы дәүләт һәм муниципаль хезмәтләр Порталында ([http://uslugi k tatar.ru/](http://uslugi.k.tatar.ru/));

4) дәүләт һәм муниципаль хезмәтләр (функцияләр) бердәм порталында (<http://www.gosuslugi.ru/>);

5) Башкарма комитетта (Бүлектә):

телдән мөрәжәгать иткәндә-шәхсән яки телефон аша;

язмача (шул исәптән электрон документ формасында) мөрәжәгать иткәндә – кәгаздә почта аша, электрон почта аша.

1.3.4. Муниципаль хезмәт күрсәтү мәсьәләләре буенча мәгълүмат муниципаль районның рәсми сайтында бүлек белгече тарафыннан һәм Башкарма комитет биналарында, гариза бирүчеләр белән эшләр өчен, мәгълүмати стендларда урнаштырыла.

1.4. Муниципаль хезмәт күрсәтү нигезендә башкарыла:

Россия Федерациясе Шәһәр төзелеш кодексының 2004 елның 29 декабрдәге 190-ФЗ номерлы (алга таба - РФ ГрК) (Россия Федерациясе законнар жыйнагы, 03.01.2005, № 1 (1 өлеш), 16 ст.);

«Россия Федерациясендә жирле үзидарәне оештыруның гомуми принциплары турында» 2003 елның 06 октябрдәге 131-ФЗ номерлы Федераль закон (РФ кануннары жыйнагы, 06.10.2003, № 40, 3822 ст.);

"Дәүләт һәм муниципаль хезмәтләр күрсәтүне оештыру турында" 2010 елның 27 июлендәге 210-ФЗ номерлы Федераль закон (алга таба - 210-ФЗ номерлы Федераль закон) (Россия Федерациясе законнар җыентыгы, 02.08.2010, № 31, 4179 ст.);

"Капиталь төзелеш объектын инженер-техник тәмин итү челтәрләренә тоташтыруның техник шартларын билгеләү һәм бирү кагыйдәләрен һәм капитал төзелеш объектын инженер-техник тәмин итү челтәрләренә тоташтыруның техник шартларын билгеләү һәм бирү кагыйдәләрен һәм капитал төзелеш объектын инженер-техник тәмин итү челтәрләренә тоташтыру кагыйдәләрен (алга таба - 83 номерлы карар) раслау турында" Россия Федерациясе Хөкүмәтенң 2006 елның 13 февралендәге 83нче карары (РФ законнары җыентыгы, 20.02.2006, № 8, 920 ст.);

Россия Федерациясе Төзелеш һәм торак-коммуналь хужалыгы министрлыгының 2017 елның 25 апрелендәге 741/пр номерлы «Жир кишәрлегенң шәһәр төзелеше планы формасын һәм аны тутыру тәртибен раслау турында» боерыгы (алга таба - РФ Төбәк министрлыгының 741 номерлы боерыгы) (Рәсми интернет-порталы хокукый мәгълүматның <http://www.pravo.gov.ru>, 31.05.2017);

"Татарстан Республикасында жирле үзидарә турында" 2004 елның 28 июлендәге 45-ТРЗ номерлы Татарстан Республикасы Законы (алга таба - 45-ТРЗ номерлы Татарстан Республикасы Законы) (Татарстан Республикасы, №155-156, 03.08.2004);

Буа муниципаль районы Советының 2013 елның 20 декабрәндәге 4-37 номерлы карары белән кабул ителгән Татарстан Республикасы Буа муниципаль районы уставында (Татарстан Республикасы Буа муниципаль районы Советының 2015 елның 28 маендагы 1-49 номерлы, 2016 елның 15 июлендәге 9-1 номерлы, 2017 елның 15 сентябрәндәге 6-24 номерлы карарлары редакциясендә) (алга таба - Устав);

Буа муниципаль районы Советы карары белән расланган Буа муниципаль районы башкарма комитеты турында, №3-47 Нигезләмә (алга таба - ИК турындагы нигезләмә);

Татарстан Республикасы Буа муниципаль район Советының 2015 елның 17 апрелендәге 6-47 номерлы карары белән расланган бүлек турында нигезләмә (алга таба - Бүлек турындагы нигезләмә);

Башкарма комитетның 37/лсның 3нче номерлы күрсәтмәсе белән расланган эчке хезмәт тәртибе кагыйдәләре (алга таба - Кагыйдә).

1.5. . Әлеге регламентта түбәндәге терминнар һәм билгеләмәләр кулланыла:

дәүләт һәм муниципаль хезмәтләр күрсәтүнең күпфункцияле үзегенң читтән торып эшләү урыны - муниципаль районнарның авыл жирлекләрендә документларны кабул итү һәм бирү, мөрәҗәгать итүчеләрне консультацияләү тәрәзәсе;

техник хата - муниципаль хезмәт күрсәтүче орган тарафыннан жибәрелгән хата (язу, хәреф хатасы, грамматик яки арифметик хата йә мондый хата), һәм документка (муниципаль хезмәт нәтижәсе) кертелгән белешмәләренң, белешмәләр шуларга нигезләнәп кертелгән документлардагы белешмәләренң туры килмәвенә китергән хата (язу, хәреф хатасы, грамматик яки арифметик хата).

Әлеге Регламентта муниципаль хезмәт күрсәтү турында гариза астында (алга таба - гариза) муниципаль хезмәт күрсәтү турында сорау аңлашыла (2010 елның 27 июлендәге 210-ФЗ номерлы Федераль законның 2 маддәсенң 2 пунктында). Гариза стандарт бланкта тутырыла.

## 2. Муниципаль хезмэт күрсәтү стандарты

Муниципаль хезмэт күрсәтү стандартына карата таләпнең аталышы	Стандартка таләпләр эчтәлеге	Хезмәтне яисә таләпне билгели торган норматив акт
2.1. Муниципаль хезмэт атамасы	Жир кишәрлегенең шәһәр төзелеше планын әзерләү һәм бирү	РФ ШрК 57-3 ст
2.2. Муниципаль хезмэт күрсәтүче жирле үзидарәнәң башкарма-боеру органы исеме	Муниципаль район Башкарма комитетының төзелеш, архитектура һәм торак-коммуналь хужалык бүлеге	
2.3. Муниципаль хезмэт күрсәтү нәтижәсен тасвирлау	1. Жир кишәрлегенең шәһәр төзелеше планы (2 нче кушымта).	РФ ШрК 57-3 ст
2.4. Муниципаль хезмэт күрсәтү вакыты, шул исәптән муниципаль хезмэт күрсәтүдә катнашучы оешмаларга мөрәжәгать итү зарурлығын исәпкә алып, әгәр мөмкинлеге Россия Федерациясе законнарында каралган булса, Муниципаль хезмэт күрсәтүне туктатып тору вакыты	<p>Гаризаны теркәгәннән соң 17 көн эчендә</p> <p>Элек расланган шәһәр төзелеше планының дубликатын бирү гариза кәргән көннән алып 4 көн эчендә, ләкин 10 календарь көннән дә артык түгел.</p> <p>Муниципаль хезмэт күрсәтү вакытын туктатып тору каралмаган</p>	РФ ШрК 57-3 ст.6 ө.
2.5. Муниципаль хезмэт күрсәтү өчен законнар яисә башка норматив хокукий актлар нигезендә кирәкле документларның, шулай ук мөрәжәгать итүче тарафыннан тапшырылырга тиешле муниципаль хезмәтләр күрсәтү өчен кирәкле һәм мәжбүри булган хезмэт күрсәтүләрнең тулы исемлеге, аларны мөрәжәгать итүче тарафыннан алу ысуллары, шул исәптән	<p>Жир кишәрлегенең шәһәр төзелеше планын алу өчен:</p> <p>1) хезмэт күрсәтү турында гариза (№1 кушымта);</p> <p>2) шәхесне раслаучы документлар;</p> <p>3) вәкилнең вәкаләтләрен раслаучы Документ (әгәр мөрәжәгать итүче исемнән вәкил гамәлдә булса); Дубликат алу өчен:</p> <p>Дубликат бирү өчен гариза (3 нче кушымта).</p> <p>Муниципаль хезмэт алу өчен гариза бланкын гариза бирүче Башкарма комитетта шәхси мөрәжәгать иткәндә алырга мөмкин. Бланкның электрон формасы Башкарма комитетның рәсми сайтында урнаштырылган.</p> <p>Гариза һәм кушып бирелә торган документлар мөрәжәгать итүче тарафыннан кәгазьдә түбәндәге ысулларның берсе</p>	

<p>электрон формада, аларны тапшыру тәртибе</p>	<p>белән тапшырылырга (жибәрелергә) мөмкин:  шәхсән (гариза бирүче исемнен ышанычнамә нигезендә эш итүче зат);  почта аша.  Гариза һәм документлар, шулай ук, мөрәжәгать итүче тарафыннан, көчәйтелгән квалификацияле электрон имза белән, гомуми файдаланудагы мәгълүмат-телекоммуникация челтәрләре, шул исәптән «Интернет» мәгълүмат-телекоммуникация челтәре аша, һәм дәүләт һәм муниципаль хезмәтләрнең бердәм порталы аша имзаланган электрон документ рәвешендә тапшырылырга мөмкин (жибәрелә).</p>	
<p>2.6. Дәүләт органнары, жирле үзидарә органнары һәм башка оешмалар карамагында булган, шулай ук мөрәжәгать итүче аларны, шул исәптән электрон формада алу ысуллары, аларны бирү тәртибе, дәүләт органы, жирле үзидарә органы яисә әлеге документлар белән эш итүче оешма карамагында булган муниципаль хезмәт күрсәтү өчен норматив хокукый актлар нигезендә кирәкле документларның тулы исемлеге</p>	<p>Ведомствоара хезмәттәшлек кысаларында түбәндәгеләр алына:  1) Күчәмсез милек объектына төп характеристикалар һәм теркәлгән хокуклар турында Бердәм дәүләт күчәмсез мөлкәт реестрыннан өземтә;  2) Күчәмсез мөлкәтнең бердәм дәүләт реестрыннан өземтә (күчәмсез милек объектына теркәлгән хокуклар турында һәркем файдалана алырлык мәгълүмат булган);  3) Россия Федерациясе халыкларының мәдәни мирас объектларының (тарихи һәм мәдәни ядкарьләренен) бердәм дәүләт реестрыннан өземтә;  4) ЕГРИПтан яисә ЕГРЮЛдан белешмәләр.  Мөрәжәгать итүче тапшырырга хокуклы документларны алу ысуллары һәм тапшыру тәртибе шушы Регламентның 2.5 пункты белән билгеләнгән.  Мөрәжәгать итүчедән дәүләт органнары, жирле үзидарә органнары һәм башка оешмалар карамагындагы югарыда санап үтелгән документларны таләп итү тыела.  Мөрәжәгать итүченең югарыда күрсәтелгән белешмәләр булган документларны тапшырмавы мөрәжәгать итүчегә хезмәт күрсәтүдән баш тарту өчен нигез була алмый</p>	
<p>2.7. Дәүләт хакимияте органнары (жирле үзидарә органнары) һәм аларның структур бүлекчәләре</p>	<p>Дәүләт хезмәтен килештерү таләп ителми</p>	

исемлеге, алар норматив хокукый актларда каралган очрактарда муниципаль хезмэт күрсәтүче орган тарафыннан хезмэт күрсәтү өчен таләп ителә		
2.8. Муниципаль хезмэт күрсәтү өчен кирәкле документларны кабул итүдән баш тарту өчен нигезләрнең тулы исемлеге	<p>1) тиешенчә булмаган зат тарафыннан документлар бирү;  2) тапшырылган документларның әлеге Регламентның 2.5 пунктында күрсәтелгән документлар исемлегенә туры килмәве;  3) гаризада һәм гаризага теркәлә торган документларда әйтеп бетергесез төзәтүләр, аларның эчтәлеген бертөрле генә аңлатмый торган житди зарарланулар бар;  4) Документлар тиешле булмаган органга тапшыру</p>	
2.9. Муниципаль хезмэт күрсәтүне туктатып тору яки баш тарту өчен нигезләрнең тулы исемлеге	<p>Хезмәтне туктатып тору өчен нигезләр каралмаган. ГПЗУ бирүдән баш тарту өчен нигезләр:</p> <p>1) Мөрәжәгать итүче тарафыннан документлар тулы күләмдә тапшырылмаган йә тәкъдим ителгән гаризада һәм (яисә) документларда тулы булмаган һәм (яисә) дәрәс булмаган мәгълүмат бар;  2) дәүләт хакимияте органының, жирле үзидарә органының йә дәүләт хакимиятенә ведомство буйсынуындагы органының яисә жирле үзидарә органының, әгәр тиешле документ мөрәжәгать итүче тарафыннан үз инициативасы белән күрсәтелмәгән булса, муниципаль хезмэт күрсәтү өчен кирәкле документның һәм (яисә) мәгълүматның булмавы турында дәлилләүче ведомствоара гарызнамәгә жавабы килү;  3) Жир кишәрлегенә шәһәр төзелеш планы территорияләргә планлаштыру документлары булмаганда (әгәр РФ ГрК нигезендә территорияне планлаштыру документлары булмаган очракта) архитектура-төзелеш проектлау, капитал төзелеш объекты төзелешенә рәхсәт алу өчен соратыла)</p> <p>ГПЗУ дубликатын бирүдән баш тарту өчен нигезләр:  Мөрәжәгать итүче жир кишәрлегенә хокук иясе булып</p>	РФ ШрК 57-3 ст 4 ө

	тормый һәм ГПЗУ алу өчен хокук иясеннән тиешенчә рәсмиләштерелгән вәкаләтләр (йөкләмәгә) ия булмый	
2.10. Муниципаль хезмәт күрсәтү өчен алына торган дәүләт пошлинасын яисә башка түләүне алу тәртибе, күләме һәм нигезләре	Муниципаль хезмәт түләүсез нигездә күрсәтелә	
2.11. Муниципаль хезмәт күрсәтү өчен кирәкле һәм мәжбүри булган хезмәтләр күрсәтүгә түләүне алу тәртибе, күләме һәм нигезләре, шул исәптән мондый түләү күләмен исәпләү методикасы турында мәгълүматны да кертеп	Кирәкле һәм мәжбүри хезмәтләр күрсәтү таләп ителми  Югарыда күрсәтелгән документлар УФАС һәм ТР прокуратурасы таләпләре буенча чыгарылган.	
2.12. Муниципаль хезмәт күрсәтү турында запрос биргәндә һәм мондый хезмәтләр күрсәтү нәтижәсен алганда чиратның максималь вакыты	Чират булган очракта муниципаль хезмәт алуга гариза бирү - 15 минуттан артык түгел. Муниципаль хезмәт күрсәтү нәтижәсен алганда чиратта көтүнең максималь срогы 15 минуттан артмаска тиеш.	
2.13. Муниципаль хезмәт күрсәтү турында, шул исәптән электрон формада гариза бирүченең үтенечен теркәү срогы	Гариза килгәннән соң бер көн эчендә. Электрон рәвештә кергән сорау ял (бәйрәм) көнендә ял көне алдыннан (бәйрәм) эш көнендә теркәлә.	
2.14. Муниципаль хезмәт күрсәтелә торган биналарга, мөрәжәгать итүчеләрне көтү һәм кабул итү урынына, шул исәптән инвалидларга социаль яклау турында Россия Федерациясе законнары нигезендә күрсәтелгән объектларның инвалидлар өчен үтемлелеген тәмин итүгә, мондый хезмәтләрне күрсәтү тәртибе турында визуаль, текст һәм мультимедиа	Муниципаль хезмәт күрсәтү яңгынга каршы система һәм яңгын сүндерү системасы, документларны рәсмиләштерү өчен кирәкле жиһаз, мәгълүмат стендлары белән жиһазландырылган биналарда һәм биналарда гамәлгә ашырыла. Инвалидларның муниципаль хезмәт күрсәтү урынына каршылыксыз керүе (бинага уңайлы чыгу һәм алар чикләрендә күчеп йөрү) тәмин ителә. Муниципаль хезмәт күрсәтү тәртибе турында визуаль, текстлы һәм мультимедиа мәгълүматы мөрәжәгать итүчеләр өчен уңайлы урыннарда, шул исәптән инвалидларның чикләнгән мөмкинлекләрен исәпкә алып урнаштырыла.	

мәгълүматларын урнаштыру һәм рәсмиләштерүгә карата таләпләр		
<p>2.15. Муниципаль хезмәт күрсәтүдән файдалану мөмкинлеге һәм сыйфаты күрсәткечләре, шул исәптән мөрәжәгать итүченең муниципаль хезмәт күрсәткәндә вазыйфай затлар белән хезмәттәшлеге саны һәм аларның давамлылыгы, дәүләт һәм муниципаль хезмәтләр күрсәтүнең күпфункцияле үзәгендә, дәүләт һәм муниципаль хезмәтләр күрсәтүнең күпфункцияле үзәгенең читтәге эш урыннарында муниципаль хезмәт күрсәтү мөмкинлеге, муниципаль хезмәт күрсәтүнең барышы турында мәгълүмат алу мөмкинлеге, шул исәптән мәгълүмати-коммуникацион технологияләр кулланып, муниципаль хезмәт күрсәтүнең барышы турында, шул исәптән мәгълүмат алу мөмкинлеге</p>	<p>Муниципаль хезмәт күрсәтүнең һәркем өчен мөмкин булуы күрсәткечләре булып тора:</p> <p>Башкарма комитет бинасының жәмәгать транспортыннан файдалану мөмкинлеге зонасында урнашуы;</p> <p>кирәкле белгечләр саны, шулай ук гариза бирүчеләрдән документлар кабул ителә торган бүлмәләр булу;</p> <p>муниципаль хезмәт күрсәтү ысуллары, тәртибе һәм сроклары турында тулы мәгълүмат булу, <a href="http://buinsk.tatarstan.ru">http://buinsk.tatarstan.ru</a> " Интернет» челтәрендә, дәүләт һәм муниципаль хезмәтләрнең бердәм порталында;</p> <p>ярдәм күрсәтү инвалидларга преодолении киртәләренә, комачаулаучы аларга хезмәт күрсәтү, алар белән беррәттән, башка затлар.</p> <p>Муниципаль хезмәт күрсәтү сыйфаты булмау белән характерлана:</p> <p>гариза бирүчеләргә муниципаль хезмәт нәтижәләрен биргәндә чиратлар;</p> <p>муниципаль хезмәт күрсәтү срокларын бозу;</p> <p>муниципаль хезмәт күрсәтүче муниципаль хезмәткәрләрнең гамәлләренә (гамәл кылмауларына) шикаятьләр;</p> <p>муниципаль хезмәт күрсәтүче муниципаль хезмәткәрләрнең мөрәжәгать итүчеләргә карата әдәпсез, игътибарсыз мөнәсәбәтенә карата шикаятьләр.</p> <p>Муниципаль хезмәт күрсәтү турындагы запросны биргәндә һәм муниципаль хезмәт нәтижәсен алганда, муниципаль хезмәт күрсәтүче вазыйфай затның һәм мөрәжәгать итүченең үзара хезмәттәшлеге күздә тотыла. Хезмәттәшлек давамлылыгы регламент белән билгеләнә.</p> <p>Дәүләт һәм муниципаль хезмәтләр күрсәтүнең күпфункцияле үзәгендә (алга таба – КФҮ) муниципаль хезмәт күрсәткәндә, КФҮнең ерак эш урыннарында консультация, документларны кабул итү һәм бирүне КФҮ белгече башкара.</p> <p>Муниципаль хезмәт күрсәтүнең барышы турында</p>	

	<p>мәгълүмат гариза бирүче тарафыннан сайтта алырга мөмкин .<a href="http://buinsk.tatarstan.ru">http://buinsk.tatarstan.ru</a> Татарстан Дәүләт һәм муниципаль хезмәтләр күрсәтүнең бердәм порталында, КФҮтә</p>	
<p>2.16. Электрон формада муниципаль хезмәт күрсәтү үзенчәлекләре</p>	<p>Муниципаль хезмәтне электрон рәвештә алу тәртибе турында консультацияне Интернет-кабул итү бүлмәсе яки Татарстан Республикасы дәүләт һәм муниципаль хезмәтләр Порталы аша алырга мөмкин.</p> <p>Закон нигезендә муниципаль хезмәт күрсәтү турында электрон документ формасында гариза бирү каралган очракта, гариза Татарстан Республикасы дәүләт һәм муниципаль хезмәтләр Порталы аша тапшырыла .<a href="http://uslugi.ktatar.ru/">http://uslugi.ktatar.ru/</a> / дәүләт һәм муниципаль хезмәтләр (функцияләр) Бердәм порталы (<a href="http://www.gosuslugi.ru/">http:// www.gosuslugi.ru/</a></p>	



**3. Административ процедураларның составы, эзлеклелеге һәм сроклары, аларны үтәү тәртибенә карата таләпләр, шул исәптән электрон формада административ процедураларны үтәү үзенчәлекләре, шулай ук дәүләт һәм муниципаль хезмәтләр күрсәтүнең күпфункцияле үзгәргән ерак урнашкан эш урыннарында, күпфункцияле үзәкләрдә административ процедураларны үтәү үзенчәлекләре**

3.1. Муниципаль хезмәт күрсәтүдә эзлекле гамәлләр тасвирламасы

3.1.1. Муниципаль хезмәт күрсәтү түбәндәге процедураларны үз эченә ала:

- 1) мөрәжәгать итүчегә консультация бирү;
- 2) гаризаны кабул итү һәм теркәү;
- 3) муниципаль хезмәт күрсәтүдә катнашучы органнарға ведомствоара запросларны Формалаштыру һәм жибәрү;
- 4) муниципаль хезмәт нәтижеләрен эзерләү;
- 5) гариза бирүчегә муниципаль хезмәт нәтижәсен бирү.
- 6) муниципаль хезмәт нәтижәсенең дубликатын бирү.

3.1.2. Муниципаль хезмәт күрсәтү буенча гамәлләр эзлеклелегенең Блок-схемасы № 4 кушымтада күрсәтелгән.

3.2. Мөрәжәгать итүчегә консультацияләр күрсәтү

3.2.1. Мөрәжәгать итүче бүлеккә шәхсән, телефон һәм (яки) электрон почта аша муниципаль хезмәт күрсәтү тәртибе турында консультацияләр алу өчен мөрәжәгать итәргә хокуклы.

Бүлек белгече мөрәжәгать итүчегә, шул исәптән, муниципаль хезмәт алу өчен бирелә торган документларның составы, формасы һәм башка мәсьәләләр буенча консультацияләр бирә һәм кирәк булганда гариза бланкын тутыруда ярдәм күрсәтә.

Әлеге пункт белән билгеләнә торган процедуралар мөрәжәгать итүче мөрәжәгәте көнендә гамәлгә ашырыла.

Процедураларның нәтижәсе: составы, тапшырыла торган документлар формасы һәм рөхсәт алуның башка мәсьәләләре буенча консультацияләр.

3.3. Гаризаны кабул итү һәм теркәү

3.3.1. Мөрәжәгать итүче шәхсән, ышанычлы зат яисә КФҮ аша муниципаль хезмәт күрсәтү турында язмача гариза бирә һәм әлеге регламентның 2.5 пункты нигезендә бүлеккә документлар тапшыра. Документлар булырга мөмкин поданы аша удаленное эш урыны. Читтәге эш урыннары исемлегә 5 нче кушымтада китерелгән.

Муниципаль хезмәт күрсәтү турында гариза электрон рәвештә бүлеккә электрон почта яки Интернет-кабул итү бүлмәсе аша жибәрелә. Электрон формада кергән гаризаны теркәү билгеләнгән тәртиптә башкарыла.

3.3.2. Гаризалар кабул итүне әйдәп баручы белгеч:

- мөрәжәгать итүченең шәхесен билгеләү;
- гариза бирүченең вәкаләтләрен тикшерү (ышанычнамә буенча эш иткән очракта);
- әлеге регламентның 2.5 пунктында каралган документларның булу-булмавын тикшерү;
- бирелгән документларның билгеләнгән таләпләргә туры килүен тикшерү (документларның күчәрмәләрен тиешенчә рәсмиләштерү, документларда кул астындагылар, припискалар, сызып алынган сүзләр һәм башка килешмәгән төзәтмәләр булмау).

Кисәтүләр булмаган очракта бүлек белгече башкара:

- гаризаны махсус журналда кабул итү һәм теркәү;

мөрәжәгать итүчегә тапшырылган документларның күчермәләрен, кәргән номерда бирелгән документларны кабул итү датасы, муниципаль хезмәт күрсәтүнең датасы һәм вакыты турында билгә белән тапшыру;

гаризаны Башкарма комитет җитәкчесенә карауга җибәрү.

Документларны кабул итүдән баш тарту өчен нигезләр булган очракта, бүлек белгече, документларны кабул итү алып баручы мөрәжәгать итүчегә гаризаны теркәү өчен киртәләр булу турында хәбәр итә һәм документларны кабул итүдән баш тарту өчен ачыкланган нигезләрнең эчтәлеген язмача аңлатып, документларны кире кайтара.

Әлеге пунктта билгеләнгән процедуралар гамәлгә ашырыла:

гаризалар һәм документлар 15 минут эчендә кабул ителә;

гаризаны теркәү гариза кәргән мизгелдән бер көн эчендә.

Процедураларның нәтижәсе: кабул ителгән һәм теркәлгән гариза, Башкарма комитет җитәкчесенә карауга җибәрелгән яки гариза бирүчегә кире кайтарылган Документлар.

3.3.3. Башкарма комитет җитәкчесе гаризаны карый, башкаручыны билгели һәм гаризаны бүлеккә җибәрә.

Әлеге пунктта билгеләнә торган Процедура гаризаны теркәгәннән соң бер көн эчендә гамәлгә ашырыла.

Процедураның нәтижәсе: башкаручыга җибәрелгән гариза.

3.4. Муниципаль хезмәт күрсәтүдә катнашучы органнарга ведомствоара запросларны Формалаштыру һәм җибәрү

3.4.1. Бүлек белгече электрон формада ведомствоара электрон хезмәттәшлек системасы аша электрон рәвештә тәкъдим итү турында запросларны җибәрә:

1) күчемсез милекнең бердәм дүләр реестрыннан төп характеристикалар һәм күчемсез милек объектына теркәлгән хокуklar турында Өземтә;

2) территориянең кадастр планы

3) күчемсез милекнең Бердәм дүләр реестрыннан өземтәләр (күчемсез милек объектына теркәлгән хокуklar турында һәркем өчен мөмкин булган мәгълүматлар);

4) Россия Федерациясе халыкларының мәдәни мирас объектларының (тарихи һәм мәдәни ядкәрләренә) Бердәм дүләр реестрыннан өземтәләр;

5) ЕГРИПТАН мәгълүматлар йә ЕГРЮЛдан мәгълүматлар.

Әлеге пункт белән билгеләнә торган процедуралар муниципаль хезмәт күрсәтү турында гариза кәргән көннән алып бер эш көне эчендә гамәлгә ашырыла.

Хакимият органнарына запрослар җибәрелгән процедураның нәтижәсе.

3.4.2. Белешмәләр белән тәмин итүчеләр белгечләре, ведомствоара электрон хезмәттәшлек системасы аша кәргән запрослар нигезендә, соратып алына торган документларны (мәгълүмат) тапшыралар яки муниципаль хезмәт күрсәтү өчен кирәкле документ һәм (яки) мәгълүмат булмау турында хәбәрнамәләр (алга таба – баш тарту турында хәбәрнамә) җибәрәләр.

Әлеге пунктта билгеләнгән процедуралар түбәндәге срокларда гамәлгә ашырыла:

Росреестр белгечләре җибәргән документлар (белешмәләр) буенча өч эш көннән дә артмый;

калган тәмин итүчеләр буенча-органга яки оешмага ведомствоара запрос килгән көннән биш көн эчендә, әгәр ведомствоара сорауга җавап эзерләү һәм җибәрүнең башка сроклары федераль законнарда, Россия Федерациясе Хөкүмәтенең хокукый актларында һәм федераль законнар нигезендә кабул ителгән Татарстан Республикасының норматив хокукый актларында билгеләнмәсә.

Процедураларның нәтижәсе: Документлар (белешмәләр) яки бүлеккә җибәрелгән баш тарту турында белдерү.

3.4.3. Бүлек белгече инженер-техник тээмин итү челтэрлэрен эксплуатациялүче оешмаларга капитал төзелеш объектын инженер-техник тээмин итү челтэрлэренэ тоташтыру (технологик тоташтыру) өчен техник шартлар бирү турында запрос жиберә.

Өлеге пунктта билгеләнә торган процедуралар муниципаль хезмэт күрсәтү турында гариза кергән көннән алып бер эш көне эчендә гамәлгә ашырыла.

Инженер-техник тээмин итү челтэрлэрен эксплуатациялүче оешмаларга жиберелгән процедураның нәтижәсе, тоташтыру өчен техник шартлар бирү турында запрос

3.4.4. Инженерлык-техник тээмин итү челтэрлэрен эксплуатациялүче оешмалар инженерлык-техник тээминаты челтэрлэренэ тоташуның мөмкин булган нокталарында максималь йөкләнешне билгели һәм техник шартларны жирле үзидарә органына жиберә.

Өлеге пунктта билгеләнә торган процедуралар соратып алу кергән мизгелдән 10 эш көне (ләкин 14 календардан да артык түгел) эчендә гамәлгә ашырыла.

Процедураның нәтижәсе: юнәлдерелгән техник шартлар.

### 3.5. Муниципаль хезмэт нәтижәлэрен эзерләү

#### 3.5.1. Кергән мәгълүматлар нигезендә бүлек белгече:

жир кишәрлегенә шәһәр төзелеше планын эзерләү һәм бирү яки жир кишәрлегенә шәһәр төзелеше планын эзерләү һәм бирүдән баш тарту турында Карар кабул итә;

жир кишәрлегенә шәһәр төзелеше планын (эзерләү турында Карар кабул ителгән очракта) яки жир кишәрлегенә шәһәр төзелеше планын бирүдән баш тарту турында хат проекты эзерли (жир кишәрлегенә шәһәр төзелеше планын эзерләүдән баш тарту турында Карар кабул ителгән очракта);

жир кишәрлегенә шәһәр төзелеше планы яки жир участогының шәһәр төзелеше планын эзерләүдән баш тарту турында хат проекты Башкарма комитет житәкчесенә (затка, аларга вәкаләтле вәкилгә) кул кую өчен.

Өлеге пункт белән билгеләнә торган процедуралар сорауларга жаваплар кергән көннән алып дүрт эш көне эчендә гамәлгә ашырыла.

Процедураларның нәтижәсе: Башкарма комитет житәкчесенә (затка, аларга вәкаләтле вәкилгә) кул куюга юнәлдерелгән проектлар.

3.5.2. Башкарма комитет житәкчесе (аларга вәкаләтле зат) жир участогының шәһәр төзелеше планына кул кую һәм жир кишәрлегенә шәһәр төзелеше планын эзерләүдән баш тарту турында мөһер кую яки хат имзали һәм Бүлек белгеченә юллай.

Өлеге пункт белән билгеләнә торган Процедура проектлар раслауга кергән көнне гамәлгә ашырыла.

Процедураның нәтижәсе: жир кишәрлегенә шәһәр төзелеше планына кул куелган яисә жир кишәрлегенә шәһәр төзелеше планын эзерләүдән баш тарту турында имзаланган хат;

#### 3.5.3. Бүлек белгече :

министрлыкның Жир ресурслары идарәсе белгечләре хәбәр итүенчә, Татарстан Республикасында барлыгы, Казан һәм Яр Чаллы шәһәрлэрен исәпкә алып, 22 671 жир кишәрлеге кадастр исәбендә теркәлгән.;

жир участогының шәһәр төзелеше планын теркәү өчен документлар әйләнеше бүлегенә эзерләүдән баш тарту турында хат яза (жир кишәрлегенә шәһәр төзелеше планын эзерләүдән баш тарткан очракта);

мөрәжәгать итүчегә (аның вәкиленә) гаризада күрсәтелгән элементгә ысулын кулланып, дөүләт хезмәте күрсәтү нәтижәсе турында хәбәр итә, рәсмиләштерелгән жир кишәрлегенә шәһәр төзелеше планын һәм жир кишәрлегенә шәһәр төзелеше планын эзерләүдән баш тарту турында карар яисә хатлар бирү датасын һәм вакытын хәбәр итә.

Өлеге пункт белән билгеләнә торган процедуралар Башкарма комитет житәкчесе (вәкаләтле зат) тарафыннан документларга кул куелган көнне гамәлгә ашырыла.

Процедураларның нәтижәсе: мөрәжәгать итүчегә (аның вәкиленә) дәүләт хезмәте күрсәтү нәтижәләре турында хәбәр итү.

### 3.6. Гариза бирүчегә муниципаль хезмәт нәтижәсен бирү

3.6.1. Бүлек белгече мөрәжәгать итүчегә кабул ителгән карар турында хәбәр итә һәм гариза бирүчегә жир кишәрлегенә шәһәр төзелеш планын рәсмиләштергән жир кишәрлегенә шәһәр төзелеш планын бирә яки почта аша мотивлаштырылган баш тартуны жиберә.

Әлеге пунктта билгеләнгән Процедура гамәлгә ашырыла:

жир кишәрлегенә шәһәр төзелеш планын бирү - 15 минут эчендә, чират тәртибдә, гариза бирүче килгән көнне;

почта аша мотивлаштырылган баш тарту юнәлеш-әлеге Регламентның 3.5 пунктында каралган процедура тәмамланганнан соң бер көн эчендә.

Процедураларның нәтижәсе: жир кишәрлегенә шәһәр төзелеш планы бирелгән яисә почта аша мотивлаштырылган баш тарту.

### 3.7. Дубликат бирү

3.7.1. Гариза бирүче шәхсән, ышанычлы зат яисә КФҮ аша жир кишәрлегенә шәһәр төзелеш планы дубликатын бирү турында язма гариза бирә. Гариза читтән торып эш урыны аша тапшырылырга мөмкин. Читтәге эш урыннары исемлегә 5 нче кушымтада китерелгән.

Дубликатны электрон формада бирү турындагы гариза бүлеккә электрон почта яки Интернет-кабул итү бүлмәсенә жиберелә. Электрон формада кергән гаризаны теркәү билгеләнгән тәртиптә башкарыла.

3.7.2. Документларны кабул итү өчен җаваплы белгеч дубликат бирү турында гариза кабул итә, теркәлгән документлар белән гаризаны терки һәм аларны бүлеккә тапшыра.

Әлеге пунктта билгеләнә торган Процедура гаризаны теркәгәннән соң бер көн эчендә гамәлгә ашырыла.

Процедураның нәтижәсе: кабул ителгән һәм теркәлгән гариза, ул бүлек белгеченә карап тикшерүгә жиберелгән.

3.7.3. Бүлек белгече гариза карый һәм карау нәтижәләре буенча шәһәр төзелеш планының дубликатын бирү яки бирүдән баш тарту турында Карар кабул итә;

жир кишәрлегенә шәһәр төзелеш планы дубликатын яки баш тарту турында хат проектын әзерли

документларны район башкарма комитеты җитәкчесенә юллай.

Әлеге пункт белән билгеләнә торган Процедура бүлеккә гариза кергән көннән алып бер көн эчендә гамәлгә ашырыла.

Процедураның нәтижәсе: Башкарма комитет җитәкчесенә имзага жиберелгән документ проекты.

3.7.4. Башкарма комитет җитәкчесе дубликат яки баш тарту турындагы хатка кул куя һәм белгечкә жиберә

Әлеге пункт белән билгеләнә торган Процедура имзага документлар кергән көнне гамәлгә ашырыла.

Процедураның нәтижәсе: имзаланган дубликат яки баш тарту турында хат.

3.7.5. Бүлек белгече мөрәжәгать итүчегә кабул ителгән карар турында хәбәр итә һәм гариза бирүчегә жир кишәрлегенә шәһәр төзелеш планының дубликаты рәсмиләштерелгән дубликатын бирә яки почта аша мотивлаштырылган баш тарту юллай.

Әлеге пунктта билгеләнгән Процедура гамәлгә ашырыла:

жир кишәрлеген шәһәр төзелеше планы дубликатын бирү - 15 минут эчендә, чират тәртибдә, гариза бирүче килгән көнне;

почта аша мотивлаштырылган баш тарту юнәлеше-процедура тәмамланганнан соң бер көн эчендә 3.7.4 пункттында каралган. әлеге Регламентның 1 нче пункты.

### 3.8. КФҮ аша муниципаль хезмәт күрсәтү

3.8.1. Мөрәжәгать итүче муниципаль хезмәт алу өчен КФҮтә, КФҮнең ерак урнашкан эш урынына мөрәжәгать итәргә хокуклы.

3.8.2. КФҮ аша муниципаль хезмәт күрсәтү КФҮ эше регламенты нигезендә гамәлгә ашырыла.

3.8.3. Муниципаль хезмәт күрсәтү өчен КФҮләрдән Документлар килгәндә процедуралар әлеге Регламентның 3.3-3.6 пунктлары нигезендә гамәлгә ашырыла. Муниципаль хезмәт нәтижәсе КФҮгә жибәрелә.

### 3.9. Техник хаталарны төзәтү.

3.9.1. Муниципаль хезмәт нәтижәсе булган документта техник хата ачыкланган очракта, мөрәжәгать итүче бүлеккә тапшыра:

техник хатаны төзәтү турында гариза (кушымта № 6);

мөрәжәгать итүчегә техник хата булган муниципаль хезмәт нәтижәсе буларак бирелгән документ;

юридик көчкә ия булган, техник хатаның булуын таныклаучы документлар.

Муниципаль хезмәт нәтижәсе булган документта күрсәтелгән белешмәләрдә техник хатаны төзәтү турында гариза мөрәжәгать итүче (вәкаләтле вәкил) тарафыннан шәхсән, яисә почта аша (шул исәптән электрон почта аша), йә дәүләт һәм муниципаль хезмәтләренә бердәм порталы яки дәүләт һәм муниципаль хезмәтләргә күрсәтүнең күпфункцияле үзегә аша тапшырыла.

3.9.2. Документларны кабул итү өчен җаваплы белгеч техник хатаны төзәтү турында гариза кабул итә, кушымта бирелгән документлар белән гаризаны терки һәм аларны бүлеккә тапшыра.

Әлеге пункт белән билгеләнә торган процедура гаризаны теркәгәннән соң бер көн эчендә гамәлгә ашырыла.

Процедураның нәтижәсе: кабул ителгән һәм теркәлгән гариза, ул бүлек белгеченә карап тикшерүгә жибәрелгән.

3.9.3. Бүлек белгече документларны карый һәм хезмәт нәтижәсе булган документка төзәтмәләр кертү максатларында әлеге Регламентның 3.6 пункттында каралган процедураларны гамәлгә ашыра һәм мөрәжәгать итүчегә (вәкаләтле вәкилгә) шәхсән кул куеп мөрәжәгать итүчедән (вәкаләтле вәкилдән) документның төп нөсхәсен алып, техник хата булган документның төзәтелгән документны бирә яисә мөрәжәгать итүче адресына почта аша (электрон почта аша) техник хата булган документның оригиналын Бүлеккә биргәндә документ алу мөмкинлегенә турында хат жибәрә.

Әлеге пункт белән билгеләнә торган Процедура техник хатаны ачыклаганнан яки теләсә кайсы кызыксынган заттан жибәрелгән хата турында гариза алынганнан соң өч көн эчендә гамәлгә ашырыла.

Процедураның нәтижәсе: гариза бирүчегә бирелгән (жибәрелгән) документ.

#### 4. Муниципаль хезмэт күрсәтүне тикшереп тору тәртибе һәм рәвешләре

4.1. Муниципаль хезмэт күрсәтүнең тулылыгын һәм сыйфатын тикшереп торуны мөрәжәгать итүчеләрнең хокукларын бозуны ачыклау һәм бетерү, муниципаль хезмэт күрсәтү процедураларының үтәлешен тикшерү, жирле үзидарә органы вазыйфай затларының гамәлләренә (гамәл кылмавына) карарлар эзерләү үз эченә ала.

Административ процедураларның үтәлешен тикшереп тору рәвешләре түбәндәгеләр:

1) муниципаль хезмэт күрсәтү документлары проектларын тикшерү һәм килештерү. Тикшерү нәтижәсе - проектларны визалау;

2) эш башкаруны тикшерүне билгеләнгән тәртиптә үткәрүчеләр;

3) муниципаль хезмэт күрсәтү процедураларының үтәлешенә билгеләнгән тәртиптә контроль тикшерүләр үткәрү.

Контроль тикшерүләр планлы (жирле үзидарә органы эшенең ярты еллык яисә еллык планнары нигезендә гамәлгә ашырылырга) һәм планнан тыш булырга мөмкин. Тикшерүләр уздырганда муниципаль хезмэт күрсәтүгә (комплекслы тикшерүләргә) бәйле барлык мәсьәләләр яисә мөрәжәгать итүченең конкрет мөрәжәгәте буенча каралырга мөмкин.

Муниципаль хезмэт күрсәткәндә һәм карар кабул иткәндә гамәлләрнең башкарылуын тикшереп торуны гамәлгә ашыру максатларында башкарма комитет житәкчесенә муниципаль хезмэт күрсәтү нәтижәләре турында белешмәләр бирелә.

4.2. Муниципаль хезмэт күрсәтү буенча административ процедураларда билгеләнгән гамәлләрнең эзлеклелеген үтәүне агымдагы контрольдә тоту муниципаль хезмэт күрсәтү эшен оештыруга җаваплы инфраструктура үсеше буенча башкарма комитет житәкчесе урынбасары, шулай ук инфраструктур үсеш бүлеге белгечләре тарафыннан гамәлгә ашырыла.

4.3. Агымдагы контрольне гамәлгә ашыручы вазыйфай затлар исемлеге жирле үзидарә органының структур бүлекчәләре һәм вазыйфай регламентлар турындагы нигезләмәләр белән билгеләнә.

Үткәрелгән тикшерүләр нәтижәләре буенча, мөрәжәгать итүчеләрнең хокуклары бозылган очракта, гаепле затлар Россия Федерациясе законнары нигезендә җавапчылыкка тартыла.

4.4. Жирле үзидарә органы житәкчесе мөрәжәгать итүчеләрнең мөрәжәгатьләрен вакытында тикшермәгән өчен җавапчы.

Жирле үзидарә органының структур бүлекчәсе житәкчесе (житәкчесе урынбасары) әлеге Регламентның 3 бүлегендә күрсәтелгән административ гамәлләрне вакытында һәм (яисә) тиешенчә үтәмәгән өчен җавапчы.

Муниципаль хезмэт күрсәтү барышында кабул ителә торган (башкарыла торган) карарлар һәм гамәлләр (гамәл кылмау) өчен вазыйфай затлар һәм башка муниципаль хезмәткәрләр Законда билгеләнгән тәртиптә җавапчы булалар.

4.5. Гражданның аларның берләшмәләре һәм оешмалары ягыннан муниципаль хезмэт күрсәтүне тикшереп тору муниципаль хезмэт күрсәткәндә башкарма комитет эшчәнлегенең ачыклығы, муниципаль хезмэт күрсәтү тәртибе турында тулы, актуаль һәм дөрөс мәгълүмат алу һәм муниципаль хезмэт күрсәтү барышында мөрәжәгатьләргә (шикаятьләргә) судка кадәр карау мөмкинлеге ярдәмендә гамәлгә ашырыла.

#### **5. Муниципаль хезмэт күрсәтүче органнарның, шулай ук аларның вазыйфай затларының, муниципаль хезмәткәрләренең карарларына һәм гамәлләренә (гамәл кылмауларына) шикаять бирүнең судка кадәр (судтан тыш) тәртибе**

5.1. Муниципаль хезмэт алучылар Башкарма комитет хезмәткәрләренең Муниципаль хезмэт күрсәтүдә катнашучы гамәлләренә (гамәл кылмауларына) судка кадәр тәртиптә шикаять бирергә хокуклы.

Мөрәжәгать итүче шикаять белән, шул исәптән түбәндәге очракларда мөрәжәгать итә ала:

1) муниципаль хезмэт күрсәтү турында мөрәжәгать итүченең үтенечен теркәү вакытын бозу;

2) муниципаль хезмэт күрсәтү вакытын бозу;

3) мөрәжәгать итүчедән муниципаль хезмэт күрсәтү өчен Россия Федерациясе, Татарстан Республикасы, Буа муниципаль районы норматив хокукый актларында каралмаган документларны таләп итү;

4) муниципаль хезмэт күрсәтү өчен Россия Федерациясе, Татарстан Республикасы, Буа муниципаль районы норматив хокукый актларында каралган документларны кабул итүдән баш тарту.;

5) федераль законнарда һәм алар нигезендә кабул ителгән Россия Федерациясенең башка норматив хокукый актларында, Татарстан Республикасы законнары һәм башка норматив хокукый актларында, муниципаль хокукый актларда баш тарту нигезләре каралмаган булса, Муниципаль хезмэт күрсәтүдән баш тарту.;

6) муниципаль хезмэт күрсәткәндә мөрәжәгать итүчедән Россия Федерациясе, Татарстан Республикасы, Буа муниципаль районы норматив хокукый актларында каралмаган түләү таләп;

7) Башкарма комитетның, Башкарма комитетның вазыйфай затының муниципаль хезмэт күрсәтү нәтижәсендә бирелгән документларда бирелгән хаталарны һәм хаталарны төзәтүдән баш тартуы яисә мондый төзәтмәләрнең билгеләнгән срогын бозу.

8) муниципаль хезмэт күрсәтү нәтижәләре буенча документлар бирү вакытын яки тәртибен бозу;

9) федераль законнарда һәм алар нигезендә кабул ителгән Россия Федерациясенең башка норматив хокукый актларында, Татарстан Республикасы законнары һәм башка норматив хокукый актларында, муниципаль хокукый актларда каралмаган булса, муниципаль хезмэт күрсәтүне туктатып тору.

5.2. Муниципаль хезмәтне күрсәтүче органның, муниципаль хезмәтне күрсәтүче органдагы вазыйфай затның, муниципаль хезмәткәрнең, муниципаль хезмәтне күрсәтүче орган житәкчесенең карарларына һәм гамәлләренә (гамәл кылмавына) карата шикаять кәгазь чыганакта яисә электрон рәвештә язма рәвештә бирелә.

Шикаятьне почта аша, күпфункцияле үзәк аша, "Интернет" мәгълүмат-телекоммуникация челтәреннән файдаланып, Буа муниципаль районының рәсми сайтынан (<http://buinsk.tatarstan.ru>), Татарстан Республикасының дәүләти һәм муниципаль хезмәтләр бердәм порталынан (<http://uslugi.tatar.ru/>), Дәүләти һәм муниципаль хезмәтләр (функцияләр) Бердәм порталынан (<http://www.gosuslugi.ru/>) файдаланырга, шулай ук мөрәжәгать итүчене шәхсән кабул иткәндә кабул итәргә мөмкин.

5.3. Муниципаль хезмәт күрсәтүче органга йә югарырак орган (ул булган очракта) кергән шикаять аны теркәгән көннән алып унбиш эш көне эчендә, ә муниципаль хезмәт күрсәтүче органга шикаять биргән очракта, мөрәжәгать итүчедән документларны кабул итеп алганда йә жибәрелгән басма хаталарны һәм хаталарны төзәткәндә яисә мондый төзәтүләрнең билгеләнгән срогы бозылган очракта - аны теркәгән көннән алып биш эш көне эчендә каралырга тиеш.

5.4. Шикаятьтә түбәндәге мәгълүмат булырга тиеш:

1) карарларына һәм гамәлләренә (гамәл кылмавына) карата шикаять бирелә торган органның, хезмәтне күрсәтүче органның вазыйфай затының яисә муниципаль хезмәткәрнең исеме;

2) мөрәжәгать итүченең фамилиясе, исеме, атасының исеме (соңгысы - булган очракта), яшәү урыны турында белешмәләр - физик зат йә исеме, мөрәжәгать итүче - юридик зат урнашкан урын турында белешмәләр, шулай ук элемент телефоны номеры (номеры), электрон почта адресы (адресы) һәм мөрәжәгать итүчегә жавап жибәрелергә тиешле почта адресы;

3) муниципаль хезмәтне күрсәтүче органның, муниципаль хезмәтне күрсәтүче органның яисә муниципаль хезмәткәрнең шикаять белдерелә торган карарлары һәм гамәлләре (гамәл кылмавы) турында белешмәләр;

4) мөрәжәгать итүче хезмәтне күрсәтүче органның, хезмәт күрсәтүче органның яисә муниципаль хезмәткәрнең вазыйфай затының карары һәм гамәл кылмавы (гамәл кылмавы) белән килешми торган дәлилләр.

5.5. Шикаятькә шикаяьтә бәян ителгән хәлләрне раслый торган документларның күчәрмәләре кушып бирелергә мөмкин. Мондый очракта шикаяьтә ана теркәлә торган документлар исемлеге китерелә.

5.6. Шикаяьткә аны биргән муниципаль хезмәтне алучы имза сала.

5.7. Шикаяьтне карау нәтижәләре буенча түбәндәге карарларның берсе кабул ителә:

1) шикаяьт, шул исәптән кабул ителгән карарны гамәлдән чыгару, жибәрелгән басмаларны һәм хаталарны дүләт хезмәте күрсәтү нәтижәсендә бирелгән документларда төзәтү, мөрәжәгать итүчегә түләтү Россия Федерациясе норматив хокукый актларында, Татарстан Республикасы норматив хокукый актларында, муниципаль хокукый актларда каралмаган акчаларны кире кайтару рәвешендә канәгатьләнделә;

2) шикаяьтне канәгатьләнделәрдән баш тарта.

Әлеге пунктта күрсәтелгән карар кабул ителгән көннең иртәгесеннән дә соңга калмыйча мөрәжәгать итүчегә язма рәвештә һәм мөрәжәгать итүченең теләге буенча электрон рәвештә шикаяьтне карау нәтижәләре турында дәлилләнгән җавап жибәрелә.

5.8. Шикаяьтне тикшерү барышында яисә нәтижәләре буенча административ хокук бозу яки жинаять составы билгеләре ачыкланган очракта, вазыйфай зат, шикаяьтләрне карау буенча вәкаләтләр бирелгән хезмәткәр булган материалларны кичекмәстән прокуратура органнарына жибәрә.

\



---

(жирле үзидарэ органы исеме

муниципаль берэмлек башлыгы)

---

\_\_\_\_\_ (алга таба-мөрәжәгать итүче).

(юридик затлар өчен-тулы исем, оештыру-хокукый форма, дәүләт теркәве турында белешмәләр; физик затлар өчен- фамилия, исем, атасының исеме, паспорт мәгълүматлары)

Жир кишәрлегенең шәһәр төзелеше планын бирү турында гариза

Мөрәжәгать итүченең адресы (аңа): \_\_\_\_\_

\_\_\_\_\_ (урнашкан урын юр. физик затны теркәү урыны;

Мөрәжәгать итүченең телефоны (факс) \_\_\_\_\_

Гариза бирүче турында башка мәгълүмат \_\_\_\_\_

(юр. затлар: ОКПО, ОКО, ОКАТО, ИНН, реестр номеры.

РФ Хөкүмәте тарафыннан расланган форма нигезендә, максатлар өчен жир кишәрлегенең шәһәр төзелеше планын бирүегезне сорыйм

1. Жир участогы турында мәгълүмат:

1.1. Жир кишәрлеге түбәндәге адреслы юнәлешләргә ия:

\_\_\_\_\_ (урам, йорт яки башка адреслы ориентирлар, район)

1.2. Жир кишәрлегеннән файдалану һәм чикләү: \_\_\_\_\_

1.3. Жир кишәрлеге кулланыла торган хокук төре \_\_\_\_\_

\_\_\_\_\_ (милек, аренда, даими (сроксыз) файдалану һ. б.)

1.4. Гариза бирүче хокукын раслаучы документ реквизитлары

жир кишәрлеге куллана \_\_\_\_\_

(исеме, номеры, бирү датасы, бирелгән орган)

1.5. Жир кишәрлегенең майданы \_\_\_\_\_ кв. м

1.6. Кадастр номеры \_\_\_\_\_

Бирелгән белешмәләрнең һәм документларның дәрәжәгә өчен гариза бирүче җавап бирә.

Гаризага түбәндәге сканерланган документлар теркәлә:

1) шәхесне раслаучы документлар;

2) вәкилнең вәкаләтләрен раслаучы Документ (әгәр мөрәжәгать итүче исемненнән вәкил гамәлдә булса);

3) жир кишәрлегенең шәһәр төзелеше планын эшләү һәм бирү турындагы мәсьәләне карау өчен кирәкле документлар

Гариза бирүче: \_\_\_\_\_

(Ф. и. о., юридик зат вәкиле вазыйфасы; Ф. и. физик зат вазифасы) (имза)

## Жир кишэрлегенең шәһәр төзелеше планы формасы

Жир кишэрлегенең шәһәр төзелеше планы

N

--	--	--	--	--	--	--	--	--	--	--	--	--	--	--

Жир кишэрлегенең шәһәр төзелеше планы нигезендә эзерләнде \_\_\_\_\_

(гариза бирүченең Ф.и.о. - физик зат күрсәтеп, жир кишэрлегенә ия булган гаризаның реквизитлары, яисә гариза бирүченең - юридик затның гариза реквизитлары һәм жир кишэрлегенең шәһәр төзелеше планын бирү турында гариза бирүче-юридик затның исеме)

Жир урыны \_\_\_\_\_ кишэрлегенең урнашу \_\_\_\_\_

(Россия Федерациясе субъекты)

\_\_\_\_\_ (муниципаль район яки шәһәр округы)

\_\_\_\_\_ (жирлек)

Жир кишэрлеге чикләре тасвирламасы:

Характерлы ноктаның билгеләмәсе (номеры)	Күчәмсез милекнең Бердәм дәүләт реестрын алып бару өчен файдаланыла торган координаталар системасында характерлы нокталарның координаталары исемлеге	
	X	Y

**Жир кишэрлегенең кадастр номеры (булганда)**

---

**Жир кишэрлегенең майданы**

---

**Жир кишэрлеге чикләрендә урнашкан объектлар турында мәгълүмат  
капиталь төзелеш**

---

**Капиталь ремонт объектын планлаштырылган урнаштыру зонасы чикләре турында  
мәгълүмат**

**территорияләрне планлаштыру проекты белән расланган төзелеш  
(булганда) \_\_\_\_\_**

Характерлы ноктаның билгеләмәсе (номеры)	Күчәмсез милекнең Бердәм дәүләт реестрын алып бару өчен файдаланыла торган координаталар системасында характерлы нокталарның координаталары исемлеге	
	Х	Ү

Территорияне планлаштыру һәм (яки) межалау проекты реквизитлары  
жир кишәрлеге чикләрдә урнашкан очракта, территория  
территорияне планлаштыру проекты расланган.

(яки) территорияне межалау проекты

---

(жир кишәрлеге чикләрдә урнашкан очракта күрсәтелә  
территориягә карата территорияне планлаштыру проекты расланган  
һәм (яки) территорияне межалау проекты)

Шәһәр төзелеше планы эзерләнде \_\_\_\_\_

(ф.и.в., вәкаләтле вәкил вазыйфасы

органның исеме

М. П. \_\_\_\_\_ / \_\_\_\_\_ /

(булганда) (имза) (имза расшифровка)

Бирү датасы \_\_\_\_\_

**1. Чертеж(и) градостроительного плана земельного участка**

Жир кишәрлегенен шәһәр төзелеше планының сызымы(һәм) эшлэнгән.

топографической нигезендә масштабында 1: \_\_\_\_\_, үтэлгән \_\_\_\_\_

\_\_\_\_\_.

(топографик нигез эзерләгән оешманың датасы, атамасы)

Жир кишәрлегенен шәһәр төзелеше планының сызымы(һәм) эшлэнгән(ы)

---

(дата, оешма исеме)

**2. Шәһәр төзелеше регламенты гамәлгә кертелмәгән яки аның өчен шәһәр төзелеше регламенты билгеләнмәгән жир кишәрлегендә капитал төзелеш объектын билгеләнешенә, параметрларына һәм урнаштыруга карата таләпләр турында мәгълүмат**

**2.1. Россия Федерациясе субъекты дәүләт хакимияте органы, жирле үзидарә органы актының, шәһәр төзелеше регламентын үз эченә алган яисә федераль дәүләт хакимияте органы, Россия Федерациясе субъекты дәүләт хакимияте органы, жирле үзидарә органы, нигездә билгели торган бүтән оешма актлары реквизитлары**  
**федераль законнар нигезендә шәһәр төзелеше регламенты гамәлгә кертелмәгән яки аның өчен шәһәр төзелеше регламенты билгеләнмәгән жир кишәрлегеннән файдалану тәртибе федераль законнар белән билгеләнә \_\_\_\_\_**

**2.2. Жир кишәрлегеннән рөхсәт ителгән файдалану төрләре турында мәгълүмат:**

**жир участогыннан шартлы рәвештә рөхсәт ителгән файдалану төрләре:**

**жир                    кишәрлегеннән                    рөхсәт                    ителгән                    файдалануның                    өстәмә**  
**төрләре: \_\_\_\_\_**

**2.3 Жир кишәрлегенә чик (минималь һәм (яки) максималь) күләмнәре һәм жир кишәрлеге урнашкан территориаль зона өчен шәһәр төзелеше Регламентында билгеләнгән капитал төзелеш объектын үзгәртеп коруның, рөхсәт ителгән төзелеш объектынның чик параметрлары:**

жир кишәрлекләренә чик (минималь һәм (яки) максималь) күләме, шул исәптән аларның майданы	Биналар, корылмалар, корылмалар төзү рөхсәт ителгән урыннарны билгеләү максатларын да жир кишәрлеге чикләреннән минималь чигү	Биналарның, корылмаларның һәм корылмаларның иң чик биеклегенә һәм (яки) иң чик биеклегенә	Жир кишәрлеге чикләрендә төзелешнең максималь проценты жир кишәрлегенә һәм бөтен майданына төзелергә мөмкин булган жир кишәрлегенә һәм суммар майданының чагыштырмасы буларак билгеләнә.	Федераль яки региональ эһәмияттәге тарихи жирлек территориясе чикләрендә урнашкан капитал төзелеш объектларының архитектур чигелешләре һәм карата таләпләр	Башка күрсәткелләре
---	---	---	--	--	---------------------

1	2	3	4	5	6	7	8
Озынлыгы, м	Киңлегә, м	Майданы, м <sup>2</sup> яисә га					

**2.4. Шәһәр төзелеше регламентының гамәлдә булуы кагылмый торган яисә шәһәр төзелеше регламенты билгеләнмәгән жир кишәрлегендә капитал төзелеш объектын билгеләп кую, параметрлар һәм урнаштыру таләпләре:**

Жир кишәрлеген шәһәр төзелеше регламентының гамәлдә булуы кагылмый яисә аның өчен шәһәр төзелеше регламенты билгеләнми торган жир кишәрлеге төренә кертү сәбәпләре	Жир кишәрлеген нән файдалануны жайгасала торган акт реквизицлары	Жир кишәрлеген куллану таләпләр	Капитал төзелеш объектын параметрларына таләпләр			Капитал төзелеш объектын урнаштыру таләпләр	
			Катларның иң чик саны һәм (яисә) биналарның, корылмаларның чикле биеклегә	Жир кишәрлеге чикләрендә төзелешнең максималь проценты төзелеш алып барылырга мөмкин булган жир кишәрлеге нең суммар майданы, жир кишәрлеге нең бөтен майданына карата мөнәсәбәт буларак билгеләнә.	Капитал төзелеш объектын урнаштыру башка таләпләр	Биналар, корылмалар төзү тыелган биналар, корылмалар урнаштыру урыннарын билгеләү максатларында жир кишәрлеге чикләреннән минималь тайпылышлар	Капитал төзелеш объектын урнаштыру башка таләпләр
1	2	3	4	5	6	7	8

**3. Капитал төзелеш объектынның һәм мәдәни мирас объектынның жир кишәрлеге чикләрендә урнашкан \_ турында мәгълүмат**

**3.1. Капитал төзелеш объектын**

N \_\_\_\_\_, \_\_\_\_\_,  
 шәһәр төзелеше планы сызымы буенча ) (мәдәни мирас объектын билгеләү,  
 ) гомуми мәйдан, төзелеш мәйданы)

инвентаризация яисә кадастр номеры \_\_\_\_\_

### 3.2. бердәм дәүләт реестрына кертелгән объектлар

Россия Федерациясе халыкларының мәдәни мирас (тарих һәм мәдәният ядкарьләре)

N \_\_\_\_\_, \_\_\_\_\_,  
 (шәһәр төзелеше планы сызымы буенча ) (мәдәни мирас объектын билгеләү,  
 ) гомуми мәйдан, төзелеш мәйданы)

(ачыкланган мәдәни мирас объектын реестрга кертү турында карар кабул иткән дәүләт  
 хакимияте органы исеме, әлеге карарның реквизитлары) реестрда теркәү номеры

\_\_\_\_\_ (дата)

4. Территориянең коммуналь, транспорт, социаль инфраструктура объектлары белән тәмин ителешенең рөхсәт ителә торган минималь дәрәжәсенә хисаплы күрсәткечләре һәм хисаплы күрсәткечләр турында мәгълүмат, әгәр жир кишәрлеге территорияне комплекслы һәм тотрыклы үстерү эшчәнлеген гамәлгә ашыру күздә тотыла торган территория чикләрендә урнашкан булса, күрсәтелгән объектларның халык өчен территориаль файдалана алу мөмкинлегенәң максималь мөмкин булган максималь күләме турында:

Территориянең минималь рөхсәт ителгән дәрәжәсенәң исәп-хисап күрсәткечләре турында мәгълүмат								
Коммуналь инфраструктура объектлары			Транспорт инфраструктурасы объектлары			Социаль инфраструктура объектлары		
Объект төренең аталышы	Үлчәү берәмлеге	Исәп-хисап күрсәткеч	Объект төренең аталышы	Үлчәү берәмлеге	Исәп-хисап күрсәткеч	Объект төренең аталышы	Үлчәү берәмлеге	Исәп-хисап күрсәткеч
1	2	3	4	5	6	7	8	9
Территориягә мөмкин булган максималь дәрәжәдә исәп-хисап күрсәткечләре турында мәгълүмат								

Объект төрөнөң аталышы	Үлчәү берәм леге	Исәп-хисап күрсәт кеч	Объект төрөнөң аталышы	Үлчәү берәм леге	Исәп-хисап күрсәт кеч	Объект төрөнөң аталышы	Үлчәү берәм леге	Исәп - хисап күрсәт кеч
1	2	3	4	5	6	7	8	9

**5. Жир кишәрлегенән файдалануны чикләү турында мәгълүмат, шул исәптән жир кишәрлеге тулысынча яисә өлешчә территорияләрдән файдалануның махсус шартлары булган зоналар чикләрендә урнашса** \_\_\_\_\_

**6. Әгәр жир кишәрлеге тулысынча яисә өлешчә мондый зоналар чикләрендә урнашкан булса, территорияләрдән файдалануның махсус шартлары булган зоналар чикләре турында мәгълүмат:**

Мондый зона билгеләнгән объектны күрсәтеп, территориядән файдалануның махсус шартлары булган зоналар исеме	Күчемсез мөлкәтнең Бердәм дәүләт реестрын алып бару өчен кулланыла торган координаталар системасында характерлы нокталар координаталары исемлеге		
	характерлы ноктаның тамгалары (номеры)	X	Y
1	2	3	4

**7. Халык алдындагы сервитутларның эшчәнлек зоналары чикләре турында мәгълүмат** \_\_\_\_\_

Характерлы ноктаның билгеләмәсе (номеры)	Күчемсез милекнең Бердәм дәүләт реестрын алып бару өчен файдаланыла торган координаталар системасында характерлы нокталарның координаталары исемлеге	
	X	Y

**8. Чикләрендә жир кишәрлеге урнашкан планлаштыру структурасы элементның номеры һәм (яисә) исеме** \_\_\_\_\_

**9. Жирлекнең, шәһәр округының инфраструктурасының комплекслы үстерү программаларын исәпкә алып техник тәэмин итү чөлгәләренә капитал төзелеш объектларын тоташтыру (технологик тоташтыру) шартлары турында билгеле булган**



инженерлык-техник тээмин итү чөлтөрлөрөнө тоташтыру шартлары турында  
мэгълүмат \_\_\_\_\_

10. Территорияне төзөклөндөрү талөплөрөн билгели торган Россия Федерациясе субъекты  
норматив хокукый актлары, муниципаль хокукый актлар  
реквизитлары \_\_\_\_\_

11. Кызыл линияләр турында мэгълүмат: \_\_\_\_\_

Характерлы ноктаның билгеләмәсе (номеры)	Күчөмсөз милөкнөң Бердәм дәүләт реестрын алып бару өчен файдаланыла торган координаталар системасында характерлы нокталарның координаталары исемлеге	
	X	Y

---

(жирле үзидарэ органы исеме

муниципаль берэмлек башлыгы)

---

\_\_\_\_\_ (алга таба-мөрэжэгать итүче).  
(юридик затлар өчен-тулы исем, оештыру-хокукый форма,  
дәүләт теркәве турында белешмәләр; физик затлар өчен-  
фамилия, исем, атасының исеме, паспорт мәгълүматлары)

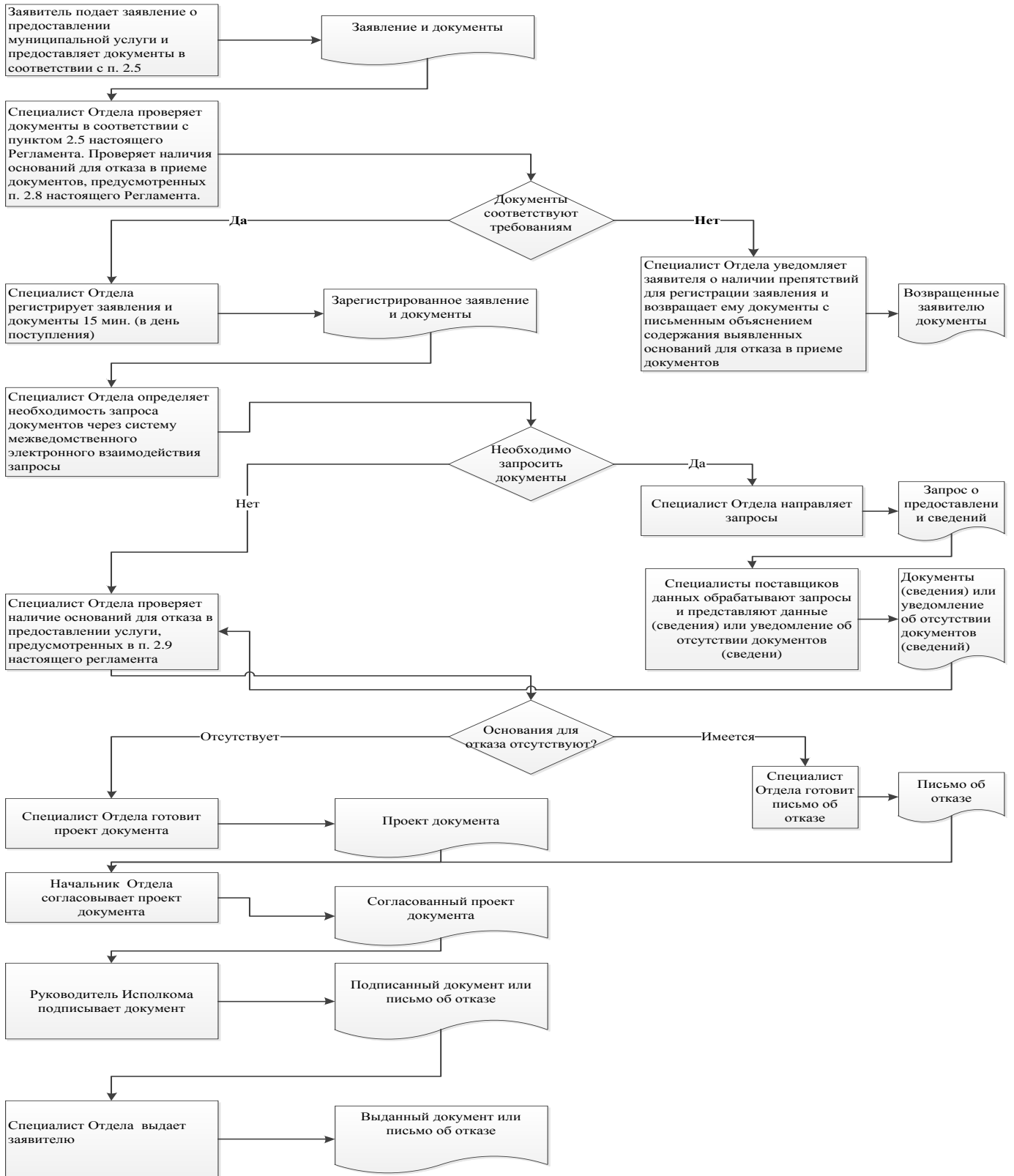
Жир кишәрлегенең шәһәр төзелеше планы дубликатын биру турында гариза

\_\_\_\_\_ урамы буенча \_\_\_\_\_ номерлы жир участогының шәһәр төзелеше планы  
дубликатын һәм аны раслау турында \_\_\_\_\_ номерлы карарның күчермәсен бирүгезне сорыйм.

---

Гариза бирүче: \_\_\_\_\_  
(Ф. и. о., юридик зат вәкиле вазыйфасы; Ф. и. физик зат вазифасы) (имза)

## Муниципаль хезмэт күрсәтү буенча гамәлләрнең эзлеклелеге блок-схемасы



## Читтәге эш урыннары исемлеге һәм документларны кабул итү графигы

№ т/б	Исеме	Читтәге эш урынынның урнашу урыны	Хезмәт күрсәтелүче торак пунктлар	Документларны кабул итү графигы
1	Татарстан Республикасы Буа муниципаль районы «Дәүләт һәм муниципаль хезмәтләр күрсәтү буенча күпфункцияле үзәк» МБУ	422430, ТР, Буа районы, Буа шәһәре, Космовский ур., 108 Г	Буа районы, Буа шәһәре	Дүшәмбе-жомга 8: 00-17:00

6 нчы кушымта  
Татарстан Республикасы  
\_\_\_\_\_ муниципаль районы  
Башкарма комитеты житэкчесенә  
Кемнән: \_\_\_\_\_

**Техник хатаны төзәтү турында гариза**

Муниципаль хезмәт күрсәтүдә жибәрелгән хата турында хәбәр итәм

(хезмәт исеме)

Язылган: \_\_\_\_\_

Дөрес белешмәләр: \_\_\_\_\_

Техник хатаны төзәтүгезне һәм муниципаль хезмәт нәтижәсе булган документка тиешле үзгәрешләр кертүгезне сорыйм.

Киләсе документларны терким:

- 1.
- 2.
- 3.

Техник хатаны төзәтү турында гаризаны кире кагу турында карар кабул ителгән очракта, мондый карарны түбәндәге юллар белән жибәрүгезне сорыйм:

электрон документны E-mail: \_\_\_\_\_ адресына;

түбәндәге адрес буенча кәгазь чыганактагы таныкланган күчермә рәвешендә:

Үземнең ризалыгымны, шулай ук мин тәкъдим итә торган затның персонал мәгълүматларны эшкәртүгә (муниципаль хезмәт күрсәтү кысаларында шәхси мәгълүматларны эшкәртү өчен кирәкле башка гамәлләр, шул исәптән муниципаль хезмәт күрсәтү максатларында, муниципаль хезмәтне күрсәтүче орган тарафыннан карарлар кабул итүне дә кертеп, автоматлаштырылган режимда карарларны кабул итүне дә кертеп, автоматлаштырылган режимда да да, шул исәптән автоматлаштырылган режимда да да, файдалануга, таралуга (шул исәптән тапшыруга) ризалыгын, ризалыгын, ризалыгын раслыйм.

Раслыйм: минем шәхескә һәм минем тарафтан тәкъдим ителгән затка кагылышлы гаризага кертелгән белешмәләр, шулай ук мин төшергән белешмәләр дөрес. Гаризага кушымта итеп бирелгән документлар (документларның күчермәләре) Россия Федерациясе законнарында билгеләнгән таләпләргә туры килә, гариза бирелгән вакытка әлеге документлар дөрес һәм дөрес белешмәләргә ия.

Муниципаль хезмәтнең сыйфатын бәяләү буенча миңа телефон аша сораштыруда катнашуга ризалыгымны бирәм: \_\_\_\_\_.

\_\_\_\_\_ (дата)

\_\_\_\_\_ (имза)

\_\_\_\_\_ (Ф.И.О.)

**Муниципаль хезмәт күрсәтү өчен җаваплы һәм аның үтәлешен контрольдә тотуны гамәлгә ашыручы вазыйфай затларның реквизитлары**

**Буа муниципаль районы башкарма комитеты**

Вазыйфа	Телефон	Электрон адрес
Башкарма комитет җитәкчесе	<b>3-11-93</b>	buа@tatar.ru
Башкарма комитет эшләре идарәчесе	<b>3-12-02</b>	Milyausha.Yunusova@tatar.ru
Бүлек башлыгы	<b>3-19-02</b>	Gilfanov.Rinat@tatar.ru
Бүлек белгече	<b>3-19-02</b>	Buinsk.Arhitektura@tatar.ru

**Буа муниципаль районы Советы**

Вазыйфа	Телефон	Электрон адрес
Башлык	<b>3-11-93</b>	buа@tatar.ru