

Объектны файдалануга тапшыруга рөхсәт бирү буенча муниципаль хезмәт күрсәтүнен административ регламенты

1. Гомуми нигезләмәләр

1.1. Муниципаль хезмәт күрсәтүнең әлеге административ регламенты (алга таба - Регламент) объектны эксплуатациягә кертүгә рөхсәт бирү буенча муниципаль хезмәт күрсәтү стандартын һәм тәртибен (алга таба - муниципаль хезмәт) билгели.

1.2. Муниципаль хезмәт алучылар: физик затлар (алга таба- мөрәжәгат итүче, гариза бирүче).

1.3. Муниципаль хезмәт Татарстан Республикасы Буа муниципаль районы башкарма комитеты (алга таба – Башкарма комитет) тарафыннан күрсәтелә.

Муниципаль хезмәтне башкаручы-Башкарма комитетның Торак сәясәте бүлегә (алга таба- бүлек).

1.3.1. Башкарма комитетның урнашу урыны: Буа шәһәре, Жорес ур., 110 йорт.

Бүлекнең урнашу урыны: Буа ш., Жорес ур., 110.

Эш графигы:

дүшәмбе-пәнжешәмбе: 8.00-17.00;

жомга: 8.00 дән 15-00 гә кадәр;

шимбә, якшәмбе: ял көннәре.

Ял һәм туклану өчен тәнәфес вакыты эчке хезмәт тәртибе кагыйдәләре белән билгеләнә.

Белешмә өчен телефон: 3-48-82.

Шәхесне раслаучы документлар буенча узу.

1.3.2. «Интернет» мәгълүмат-телекоммуникация челтәрендәге (алга таба – «Интернет» челтәре) муниципаль район рәсми сайты адресы: ([http:// www. buinsk.tatar.ru](http://www.buinsk.tatar.ru)).

1.3.3. Муниципаль хезмәт турында мәгълүмат алынырга мөмкин:

1) Башкарма комитет биналарында урнашкан муниципаль хезмәт турында визуаль һәм текстлы мәгълүматны үз эченә алган мәгълүмат стендлары аша мөрәжәгать итүчеләр белән эшләү өчен. Мәгълүмат стендларында урнаштырылган мәгълүмат үз эченә Регламентның 1.1, 1.3.1, 2.3, 2.5, 2.8, 2.10, 2.11, 5.1 пунктлардагы (пунктлардагы) муниципаль хезмәт турында мәгълүматны ала.

2) «Интернет» челтәре аша муниципаль районның рәсми сайтында (<http://www.buinsk.tatar.ru>);

3) Татарстан Республикасы дәүләт һәм муниципаль хезмәтләр Порталында (<http://uslugi.k.tatar.ru/>);

4) дәүләт һәм муниципаль хезмәтләр (функцияләр) бердәм порталында (<http://www.gosuslugi.ru/>);

5) Башкарма комитетта (Бүлектә):

телдән мөрәжәгать иткәндә-шәхсән яки телефон аша;

язмача (шул исәптән электрон документ формасында) мөрәжәгать иткәндә – кәгазьдә почта аша, электрон почта аша.

1.3.4. Муниципаль хезмәт күрсәтү мәсьәләләре буенча мәгълүмат муниципаль районның рәсми сайтында бүлек белгече тарафыннан һәм Башкарма комитет биналарында, гариза бирүчеләр белән эшләү өчен, мәгълүмати стендларда урнаштырыла.

1.4. Муниципаль хезмәт күрсәтү түбәндәгеләр нигезендә гамәлгә ашырыла:

Россия Федерациясенен 2001 елның 25 октябрдәге 136-ФЗ номерлы жир кодексы (алга таба - РФ Жир кодексы) (РФ законнар жыйнагы, 29.10.2001, №44, ст.4147);

Россия Федерациясе Шәһәр төзелеше кодексының 2004 елның 29 декабрдәге 190-ФЗ номерлы (алга таба - РФ ГрК) (РФ законнар жыйнагы, 03.01.2005, №1 (1 өлеш), 16нчы маддәләр);

«Россия Федерациясендә жирле үзидарәне оештыруның гомуми принциплары турында» 2003 елның 06 октябрдәге 131-ФЗ номерлы Федераль закон (алга таба - 131-ФЗ номерлы

Федераль закон) (РФ законнар жыентыгы, 06.10.2003, №40, 3822 ст.);

"Дәүләт һәм муниципаль хезмәтләр күрсәтүне оештыру турында" 2010 елның 27 июлендәге 210-ФЗ номерлы Федераль закон (алга таба - 210-ФЗ номерлы Федераль закон) (РФ законнар жыентыгы, 02.08.2010, № 31, 4179 ст.);

Россия Федерациясе Хөкүмәтенең "Объектны файдалануга кертүгә рөхсәт алу өчен кирәкле документны билгеләү турында" 2013 елның 01 мартындагы 175 номерлы карары (алга таба - 175 номерлы карар) (РФ законнар жыентыгы, 04.03.2013, № 9, 968 ст.);

Россия Федерациясе Төзелеш һәм торак-коммуналь хужалыгы министрлыгының "Объектны файдалануга кертүгә рөхсәт бирү формасын һәм рөхсәт формасын раслау турында" 2015 елның 19 февралендәге 117/пр номерлы боерыгы (алга таба - 117/пр) (Рәсми хокукый мәгълүмат интернет-порталы <http://www.pravo.gov.ru>, 13.04.2015);

"Татарстан Республикасында жирле үзидарә турында" 2004 елның 28 июлендәге 45-ТРЗ номерлы Татарстан Республикасы Законы (алга таба - 45-ТРЗ номерлы Татарстан Республикасы Законы) (Татарстан Республикасы, №155-156, 03.08.2004);

Буа муниципаль районы Советының 2013 елның 20 декабрендәге 4-37 номерлы карары белән кабул ителгән Татарстан Республикасы Буа муниципаль районы уставында (Татарстан Республикасы Буа муниципаль районы Советының 2015 елның 28 маендагы 1-49 номерлы, 2016 елның 15 июлендәге 9-1 номерлы, 2017 елның 15 сентябрдәге 6-24 номерлы карарлары редакциясендә) (алга таба - Устав);

Буа муниципаль районы Советы карары белән расланган Буа муниципаль районы башкарма комитеты турында, №3-47 Нигезләмә (алга таба - ИК турындагы нигезләмә);

Татарстан Республикасы Буа муниципаль район Советының 2015 елның 17 апрелдәге 6-47 номерлы карары белән расланган бүлек турында нигезләмә (алга таба - Бүлек турындагы нигезләмә);

Башкарма комитетның 37/лсның 3нче номерлы күрсәтмәсе белән расланган эчке хезмәт тәртибе кагыйдәләре (алга таба - Кагыйдә).

1.5. Әлеге регламентта түбәндәге терминнар һәм билгеләмэләр кулланыла

дәүләт һәм муниципаль хезмәтләр күрсәтүнең күпфункцияле үзегенең читтән торып эшләү урыны - муниципаль районнарның авыл жирлекләрендә документларны кабул итү һәм бирү, мөрәжәгать итүчеләрне консультацияләү тәрәзәсе;

техник хата - муниципаль хезмәт күрсәтүче орган тарафыннан жибәрелгән хата (язу, хәреф хатасы, грамматик яки арифметик хата йә мондый хата), һәм документка (муниципаль хезмәт нәтижәсе) кертелгән белешмәләрнең, белешмәләр шуларга нигезләнеп кертелгән документлардагы белешмәләрнең туры килмәвенә китергән хата (язу, хәреф хатасы, грамматик яки арифметик хата).

Әлеге Регламентта муниципаль хезмәт күрсәтү турында гариза астында (алга таба - гариза) муниципаль хезмәт күрсәтү турында сорау аңлашыла (2010 елның 27 июлендәге 210-ФЗ номерлы Федераль законның 2 маддәсенең 2 пункттында). Гариза стандарт бланкта тугырыла.

2. Муниципаль хезмэт күрсәтү стандарты

Муниципаль хезмэт күрсәтү стандартына карата таләпнең аталышы	Стандартка таләпләр эчтәлегә	Хезмәтне яисә таләпне билгели торган норматив акт
2.1. Муниципаль хезмэт атамасы	Объектны файдалануга кертүгә рөхсәт бирү	РФ ГрК ның 55 ст. 131-ФЗ номерлы Федераль законның 14 ст.20 п. 45-ТРЗ номерлы Татарстан Республикасы Законының 15 статьясындагы 20 п.
2.2. Муниципаль хезмэт күрсәтүче жирле үзидарәненң башкарма-боеру органы исеме	Татарстан Республикасы Буа муниципаль районы башкарма комитеты	БК турындагы нигезләмә
2.3. Муниципаль хезмэт күрсәтү нәтижәсен тасвирлау	Объектларны эксплуатациягә кертүгә рөхсәт (2 нче кушымта). Муниципаль хезмэт күрсәтүдән баш тарту турында хат	РФ ГрК 55 ст.1.
2.4. Муниципаль хезмэт күрсәтү вакыты, шул исәптән муниципаль хезмэт күрсәтүдә катнашучы оешмаларга мөрәжәгать итү зарурлыгын исәпкә алып, әгәр мөмкинлеге Россия Федерациясе законнарында каралган булса, Муниципаль хезмэт күрсәтүне туктатып тору вакыты	Муниципаль хезмэт күрсәтү срогы, гариза биргән көнне дә кертеп, жиде көн. Объектны файдалануга тапшыруга рөхсәт дубликатын бирү - өч көн. Муниципаль хезмэт күрсәтү вакытын туктату каралмаган	РФ ГрК 55 ст.5.
2.5. Муниципаль хезмэт күрсәтү өчен законнар яисә башка норматив хокукый актлар нигезендә кирәкле документларның, шулай ук мөрәжәгать итүче тарафыннан тапшырылырга тиешле муниципаль хезмәтләр күрсәтү өчен кирәкле һәм мәжбүри булган хезмэт күрсәтүләренң тулы исемлеге, аларны мөрәжәгать итүче	1) Гариза; 2) күчәмсез мөлкәтнең бердәм дәүләт реестрында аңа хокук теркәлмәгән булса, жир кишәрлегенә (чын яисә нотариаль тәртиптә таныкланган күчәрмәләргә) хокук билгели торган документлар;3) төзелгән, реконструкцияләнгән капитал төзелеш объектының урнашуын, жир кишәрлеге чикләрендә инженерлык-техник тәмин итү челтәрләренң урнашуын һәм жир кишәрлеген планлаштыру оешмасын чагылдыра торган һәм төзелешне гамәлгә ашыручы зат (төзүне гамәлгә ашыручы	РФ ГрК кодексының 3 п., 4 ст. 55

<p>тарафыннан алу ысуллары, шул исәптән электрон формада, аларны тапшыру тәртибе</p>	<p>зат һәм төзүче яисә техник заказчы тарафыннан төзелеш подряды шартнамәсе нигезендә реконструкцияләү башкарылган очракта), төзүне, реконструкцияләүне гамәлгә ашыручы зат тарафыннан имзаланган схема, линия объектын төзү, реконструкцияләү очраklarыннан тыш;</p> <p>4) капитал төзелеш объектын кабул итү акты (төзелеш подряды шартнамәсе нигезендә төзелеш, реконструкцияләү башкарылган очракта).</p> <p>5) төзелгән, реконструкцияләнгән капитал төзелеш объектынның техник регламентлар таләпләренә туры килүен раслый торган һәм төзелешне гамәлгә ашыручы зат тарафыннан имзаланган документ.</p> <p>6) капитал төзелеш объектынның төзелгән, реконструкцияләнгән проект документациясе параметрларының һәм төзелешне гамәлгә ашыручы зат (төзелеш подряды шартнамәсе нигезендә төзелешне, реконструкцияләүне, шулай ук төзелеш контролен шартнамәсе нигезендә гамәлгә ашыручы зат тарафыннан) имзаланган документның, индивидуаль торак төзелеш объектларын төзүне, реконструкцияләүне, капитал ремонтлауны гамәлгә ашыручы затка туры килүен раслый торган документ.</p> <p>7) төзелгән, реконструкцияләнгән капитал төзелеш объектынның техник шартларга туры килүен раслый торган һәм инженерлык-техник тәмин итү чөптәрдәрен эксплуатацияләүче оешмалар вәкилләре тарафыннан имзаланган (алар булган очракта).</p> <p>8) куркыныч объекттагы авария нәтижәсендә зыян күргән өчен куркыныч объект хужасының гражданлык жаваплылығын мәжбүри иминләштерү шартнамәсе төзүне раслаучы Документ.;</p> <p>9) «күчәмсез мөлкәтнең дәүләт кадастры турында» Федераль законның 41 статьясы таләпләренә туры китереп әзерләнгән техник план.</p> <p>10) «Россия Федерациясе халыкларының мәдәни мирас объектлары (тарихи һәм мәдәни ядкярләр) турында» 2002</p>	
--	--	--

<p>елның 25 июендәге 73-ФЗ номерлы Федераль закон белән билгеләнгән мәдәни мирас объектларын саклау буенча башкарылган эшләрне кабул итү акты, әлеге объектны реставрацияләү, консервацияләү, ремонтлау һәм заманча файдалану өчен аның жайланмалары;</p> <p>11) сак зонасы чикләренең урнашу урынының текст һәм график тасвирламасы, мондый зона чикләренең характерлы нокталарының координаталары исемлеге, әгәр федераль законнар нигезендә әлеге объектны эксплуатацияләү өчен сак зонасы билгеләү таләп ителсә, электр энергетикасы, газ белән тәмин итү системасы, транспорт инфраструктурасы, торбаүткәргеч транспорт һәм элемент объектлары булган капитал төзелеш объектын файдалануга тапшыруга рөхсәт бирү турында гариза бирелгән булса. Мондый зона чикләренең урнашу урыны, мондый зонаның чикләрен (мондый зона чикләрен) билгеләү турында карарлар кабул итүгә вәкаләтле дәүләт хакимияте органы яисә жирле үзидарә органы белән килештерелергә тиеш, әгәр күрсәтелгән органнар объектны файдалануга тапшыруга рөхсәт бирә торган органнар булып торсалар. Әлеге пунктта каралган документларны бирү капитал төзелеш объектын файдалануга тапшыруга рөхсәт бирү турында гариза бирелгән һәм күрсәтелгән реконструкция нәтижәсендә билгеләнгән сак зонасы чикләренең урнашу урыны үзгәrmәгән очракта таләп ителми.</p> <p>Документлар бер нөсхәдә бирелә.</p> <p>Муниципаль хезмәт алу өчен гариза бланкын гариза бирүче Башкарма комитетта шәхси мөрәжәгать иткәндә алырга мөмкин. Бланкның электрон формасы Башкарма комитетның рәсми сайтында урнаштырылган.</p> <p>Гариза һәм кушып бирелә торган документлар мөрәжәгать итүче тарафыннан кәгазьдә түбәндәге ысулларның берсе белән тапшырылырга (жибәрелергә) мөмкин:</p> <p>шәхсэн (гариза бирүче исеменнән ышанычнамә нигезендә эш итүче зат);</p>	175 номерлы карар
--	-------------------

	<p>почта аша.</p> <p>Гариза һәм документлар, шулай ук, мөрәжәгать итүче тарафыннан, көчәйтелгән квалификацияле электрон имза белән, гомуми файдаланудагы мәгълүмат-телекоммуникация челтәрләре, шул исәптән «Интернет» мәгълүмат-телекоммуникация челтәре аша, һәм дәүләт һәм муниципаль хезмәтләрнең бердәм порталы аша имзаланган электрон документ рәвешендә тапшырылырга мөмкин (жибәрелә).</p>	
<p>2.6. Дәүләт органнары, жирле үзидарә органнары һәм башка оешмалар карамагында булган, шулай ук мөрәжәгать итүче аларны, шул исәптән электрон формада алу ысуллары, аларны бирү тәртибе, дәүләт органы, жирле үзидарә органы яисә әлеге документлар белән эш итүче оешма карамагында булган муниципаль хезмәт күрсәтү өчен норматив хокукый актлар нигезендә кирәкле документларның тулы исемлеге</p>	<p>Ведомствоара хезмәттәшлек кысаларында килеп чыга:</p> <p>1) күчәмсез милекнең Бердәм дәүләт реестрыннан өзөмтә (күчәмсез милек объектына теркәлгән хокуклар турында һәркем өчен мөмкин булган мәгълүматлар тупланган);</p> <p>2) төзелешкә рөхсәт алу өчен яки линияле объектны төзөгәндә, үзгәртеп корганда, территорияне планлаштыру проекты һәм территорияне межалау проекты өчен тәкъдим ителгән жир кишәрлегенең шәһәр төзелеше планы;</p> <p>3) төзелешкә рөхсәт;</p> <p>4) төзелгән, үзгәртеп корылган капитал төзелеш объектының техник регламентларның һәм проект документларының таләпләренә туры килүе турында Дәүләт төзелешен күзәтү органы бәяләмәсе (Дәүләт төзелешен күзәтүне гамәлгә ашыру каралган очракта);</p> <p>5) төзелгән, үзгәртеп корылган капитал төзелеш объектының техник шартларга туры килүен раслый торган һәм инженер-техник тәмин итү челтәрләрен эксплуатацияләүне гамәлгә ашыручы оешма вәкилләре (алар булганда), инженерлык-техник тәминаты челтәрләреннән файдаланучы оешмаларны гамәлгә куючы-муниципаль берәмлек.</p> <p>Мөрәжәгать итүче әлеге регламентның 2.5 пункты белән документларны алу ысуллары һәм тапшыру тәртибе билгеләнгән.</p> <p>Мөрәжәгать итүчедән дәүләт органнары, жирле үзидарә органнары һәм башка оешмалар карамагында булган югарыда</p>	

	<p>санап үтелгән документларны таләп итү тыела.</p> <p>Мөрәжәгать итүче тарафыннан югарыда күрсәтелгән белешмәләрне үз эченә алган документларны тапшырмау мөрәжәгать итүченең хезмәт күрсәтүдән баш тартуы өчен нигез булып тормый</p>	
2.7. Дәүләт хакимияте органнары (жирле үзидарә органнары) һәм аларның структур бүлекчәләре исемлеге, алар норматив хокукый актларда каралган очракларда муниципаль хезмәт күрсәтүче орган тарафыннан хезмәт күрсәтү өчен таләп ителә	Килештерү таләп ителми	
2.8. Муниципаль хезмәт күрсәтү өчен кирәкле документларны кабул итүдән баш тарту өчен нигезләрнең тулы исемлеге	<ol style="list-style-type: none"> 1) тиешле булмаган зат тарафыннан документлар тапшыру; 2) тапшырылган документларның әлеге регламентның 2.5 пунктында күрсәтелгән документлар исемлегенә туры килмәве;; 3) гаризада һәм гаризага кушып бирелә торган документларда килешенмәгән төзәтмәләр, аларның эчтәлеген бертөсле аңлатырга мөмкинлек бирми торган житди зыяннар бар; 4) тиешле органга документлар тапшыру 	
2.9. Муниципаль хезмәт күрсәтүне туктатып тору яки баш тарту өчен нигезләрнең тулы исемлеге	<p>Хезмәт күрсәтүне туктатып тору өчен нигезләр каралмаган.</p> <p>Баш тарту өчен нигезләр:</p> <ol style="list-style-type: none"> 1) мөрәжәгать итүче тарафыннан документлар тулы күләмдә тапшырылмаган, йә гаризада һәм (яки) документларда тулы булмаган һәм (яки) дәрәс булмаган мәгълүмат бар; 2) әгәр тиешле документ мөрәжәгать итүче тарафыннан үз инициативасы белән тапшырылмаган булса, дәүләт хакимияте органының, жирле үзидарә органының яисә дәүләт хакимияте органына яисә жирле үзидарә органына караган оешманың муниципаль хезмәт күрсәтү өчен кирәкле документ һәм (яисә) мәгълүмат булмауны таныклаучы ведомствоара запроска җавабы һәм (яисә) мәгълүматның булмавын таныклаучы, 	РФ ГрК К. 6, 7 ст. 55

	<p>тиешле документ мөрәжәгать итүче тарафыннан үз инициативасы буенча тапшырылмаган булса, дәүләт хакимияте органының яисә жирле үзидарә органына яисә оешманың ведомствора соратып алуына жаваплары керү;;</p> <p>3) капиталъ төзелеш объектынның шәһәр төзелеше планын төзүгә, реконструкциялүгә рөхсәт би4) Капиталъ төзелеш объектынның төзелешкә рөхсәттә билгеләнгән таләпләргә туры килмәве;;</p> <p>5) төзелгән, үзгәртеп корылган, ремонтланган капиталъ төзелеш объектынның параметрларына проект документларының туры килмәве. Әлеге нигез индивидуаль торак төзелеше объектларына карата кулланылмый;</p> <p>6) капиталъ төзелеш объектынның жир кишәрлегеннән файдалануга рөхсәт ителгән һәм (яки) Россия Федерациясенәң Жир һәм башка законнары нигезендә шәһәр төзелеше планын төзүгә рөхсәт бирелгән жир кишәрлеген шәһәр төзелеше регламентына тапшыру датасына билгеләнгән чикләүләргә туры килмәве;;</p> <p>7) төзүче тарафыннан капиталъ төзелеш объектынның мәйданы, биекlege һәм каты турында, инженерлык-техник тәминаты челтәрләре турында, инженерлык эзләнүләре нәтижәләренәң бер нөсхәсе һәм төзелешкә рөхсәт биргән жирле үзидарә органына проект документларының бүлекләренәң бер нөсхәсе турында белешмәләр алынганнан соң ун көн эчендә түләүсез тапшырылмый.</p>	
2.10. Муниципаль хезмәт күрсәтү өчен алына торган дәүләт пошлинасын яисә башка түләүне алу тәртибе, күләме һәм нигезләре	Муниципаль хезмәт түләүсез нигездә күрсәтелә	
2.11. Муниципаль хезмәт күрсәтү өчен кирәкле һәм мәжбүри булган хезмәтләр күрсәтүгә түләүне алу тәртибе, күләме һәм	Кирәкле һәм мәжбүри хезмәтләр күрсәтү таләп ителми	

<p>нигезләре, шул исәптән мондый түләү күләмен исәпләү методикасы турында мәгълүматны да кертеп</p>		
<p>2.12. Муниципаль хезмәт күрсәтү турында запрос биргәндә һәм мондый хезмәтләр күрсәтү нәтижәсен алганда чиратның максимал ь вакыты</p>	<p>Чират булган очракта муниципаль хезмәт алуга гариза бирү - 15 минуттан артык түгел. Муниципаль хезмәт күрсәтү нәтижәсен алганда чиратта көтүнең максимал ь срогы 15 минуттан артмаска тиеш.</p>	
<p>2.13. Муниципаль хезмәт күрсәтү турында, шул исәптән электрон формада гариза бирүченең үтенечен теркәү срогы</p>	<p>Гариза килгәннән соң бер көн эчендә. Электрон рәвештә кергән сорау ял (бәйрәм) көнендә ял көне алдыннан (бәйрәм) эш көнендә теркәлә.</p>	
<p>2.14. Муниципаль хезмәт күрсәтелә торган биналарга, мөрәжәгать итүчеләрне көтү һәм кабул итү урынына, шул исәптән инвалидларга социаль яклау турында Россия Федерациясе законнары нигезендә күрсәтелгән объектларның инвалидлар өчен үтемлелеген тәмин итүгә, мондый хезмәтләрне күрсәтү тәртибе турында визуаль, текст һәм мультимедиа мәгълүматларын урнаштыру һәм рәсмиләштерүгә карата таләпләр</p>	<p>Муниципаль хезмәт күрсәтү янгынга каршы система һәм янғын сүндерү системасы, документларны рәсмиләштерү өчен кирәкле мебель, мәгълүмат стендлары белән жиһазландырылган биналарда һәм биналарда башкарыла. Инвалидларның муниципаль хезмәт күрсәтү урынына тоткарлыксыз керә алуы тәмин ителә (бинага керү-чыгу һәм алар чикләрендә күчү уңайлы). Муниципаль хезмәт күрсәтү тәртибе турында визуаль, текст һәм мультимедиа мәгълүматы гариза бирүчеләр өчен уңайлы урыннарда, шул исәптән инвалидларның чикләнгән мөмкинлекләрен исәпкә алып, урнаштырыла</p>	
<p>2.15. Муниципаль хезмәт күрсәтүдән файдалану мөмкинлеге һәм сыйфаты күрсәткечләре, шул исәптән мөрәжәгать итүченең муниципаль хезмәт күрсәткәндә вазыйфаи затлар белән хезмәттәшлеге саны һәм аларның дәвамлылыгы, дөүләт һәм</p>	<p>Муниципаль хезмәт күрсәтүнең һәркем өчен мөмкин булуы күрсәткечләре булып тора: Башкарма комитет бинасының жәмәгать транспортынан файдалану мөмкинлеге зонасында урнашуы; кирәкле белгечләр саны, шулай ук гариза бирүчеләрдән документлар кабул ителә торган бүлмәләр булуы; муниципаль хезмәт күрсәтү ысуллары, тәртибе һәм</p>	

<p>муниципаль хезмәтләр күрсәтүнең күпфункцияле үзәгендә, дәүләт һәм муниципаль хезмәтләр күрсәтүнең күпфункцияле үзәгенең читтәге эш урыннарында муниципаль хезмәт күрсәтү мөмкинлеге, муниципаль хезмәт күрсәтүнең барышы турында мәгълүмат алу мөмкинлеге, шул исәптән мәгълүмати-коммуникацион технологияләр кулланып, муниципаль хезмәт күрсәтүнең барышы турында, шул исәптән мәгълүмат алу мөмкинлеге</p>	<p>сроклары турында тулы мәгълүмат булу, http://buinsk.tatarstan.ru " Интернет» челтәрендә, дәүләт һәм муниципаль хезмәтләрнең бердәм порталында;</p> <p>ярдәм күрсәтү инвалидларга преодолении киртәләренә, комачаулаучы аларга хезмәт күрсәтү, алар белән беррәттән, башка затлар.</p> <p>Муниципаль хезмәт күрсәтү сыйфаты булмау белән характерлана:</p> <p>гариза бирүчеләргә муниципаль хезмәт нәтижәләрен биргәндә чиратлар;</p> <p>муниципаль хезмәт күрсәтү срокларын бозу;</p> <p>муниципаль хезмәт күрсәтүче муниципаль хезмәткәрләренә гамәлләренә (гамәл кылмауларына) шикаятләр;</p> <p>муниципаль хезмәт күрсәтүче муниципаль хезмәткәрләренә мөрәжәгать итүчеләргә карата әдәпсез, игътибарсыз мөнәсәбәтенә карата шикаятләр.</p> <p>Муниципаль хезмәт күрсәтү турындагы запросны биргәндә һәм муниципаль хезмәт нәтижәсен алганда, муниципаль хезмәт күрсәтүче вазыйфай затның һәм мөрәжәгать итүченең үзара хезмәттәшлеге күздә тотыла. Хезмәттәшлек дәвамлылығы регламент белән билгеләнә.</p> <p>Дәүләт һәм муниципаль хезмәтләр күрсәтүнең күпфункцияле үзәгендә (алга таба – КФҮ) муниципаль хезмәт күрсәткәндә, КФҮнең ерак эш урыннарында консультация, документларны кабул итү һәм бирүне КФҮ белгече башкара.</p> <p>Муниципаль хезмәт күрсәтүнең барышы турында мәгълүмат гариза бирүче тарафыннан сайтта алырга мөмкин .http://buinsk.tatarstan.ru Татарстан Дәүләт һәм муниципаль хезмәтләр күрсәтүнең бердәм порталында, КФҮтә</p>	
<p>2.16. Электрон формада муниципаль хезмәт күрсәтү үзәнчәлекләре</p>	<p>Муниципаль хезмәтне электрон рәвештә алу тәртибе турында консультацияне Интернет-кабул итү бүлмәсе яки Татарстан Республикасы дәүләт һәм муниципаль хезмәтләр Порталы аша алырга мөмкин.</p> <p>Закон нигезендә муниципаль хезмәт күрсәтү турында</p>	

	электрон документ формасында гариза бирү каралган очракта, гариза Татарстан Республикасы дәүләт һәм муниципаль хезмәтләр Порталы аша тапшырыла . http://uslugi.ktatar.ru/ / дәүләт һәм муниципаль хезмәтләр (функцияләр) Бердәм порталы (http:// www.gosuslugi.ru/	
--	---	--

3. Административ процедураларның составы, эзлеклелеге һәм сроклары, аларны үтәү тәртибенә карата таләпләр, шул исәптән электрон формада административ процедураларны үтәү үзенчәлекләре, шулай ук дәүләт һәм муниципаль хезмәтләр күрсәтүнең күпфункцияле үзәгенең ерак урнашкан эш урыннарында, күпфункцияле үзәкләрдә административ процедураларны үтәү үзенчәлекләре

3.1. Муниципаль хезмәт күрсәтүдә эзлекле гамәлләр тасвирламасы

3.1.1. Муниципаль хезмәт күрсәтү түбәндәге процедураларны үз эченә ала:

1) мөрәжәгать итүчегә консультация биру;

2) гаризаны кабул итү һәм теркәү;

3) муниципаль хезмәт күрсәтүдә катнашучы органнарга ведомствоара запросларны Формалаштыру һәм жибәрү;

4) муниципаль хезмәт нәтижеләрен эзерләү;

5) гариза бирүчегә муниципаль хезмәт нәтижәсен биру.

3.1.2. Муниципаль хезмәт күрсәтү буенча гамәлләрнең блок-схемасы 3 нче кушымтада тәкъдим ителгән.

3.2. Мөрәжәгать итүчегә консультацияләр күрсәтү

3.2.1. Мөрәжәгать итүче бүлеккә шәхсэн, телефон һәм (яки) электрон почта аша муниципаль хезмәт күрсәтү тәртибе турында консультацияләр алу өчен мөрәжәгать итәргә хокуклы.

Бүлек белгече мөрәжәгать итүчегә, шул исәптән, муниципаль хезмәт алу өчен бирелә торган документларның составы, формасы һәм башка мәсьәләләр буенча консультацияләр бирә һәм кирәк булганда гариза бланкын тутыруда ярдәм күрсәтә.

Элеге пункт белән билгеләнә торган процедуралар мөрәжәгать итүче мөрәжәгәте көнендә гамәлгә ашырыла.

Процедураларның нәтижәсе: составы, тапшырыла торган документлар формасы һәм рөхсәт алуның башка мәсьәләләре буенча консультацияләр.

3.3. Гаризаны кабул итү һәм теркәү

3.3.1. Мөрәжәгать итүче шәхсэн, ышанычлы зат яисә КФҮ аша муниципаль хезмәт күрсәтү турында язмача гариза бирә һәм элеге регламентның 2.5 пункты нигезендә бүлеккә документлар тапшыра. Документлар булырга мөмкин поданы аша удаленное эш урыны. Читтәге эш урыннары исемлегә 4 нче кушымтада китерелгән.

Муниципаль хезмәт күрсәтү турында гариза электрон рәвештә бүлеккә электрон почта яки Интернет-кабул итү бүлмәсе аша жибәрелә. Электрон формада кергән гаризаны теркәү билгеләнгән тәртиптә башкарыла.

3.3.2. Гаризалар кабул итүне әйдәп баручы белгеч:

мөрәжәгать итүченең шәхесен билгеләү;

гариза бирүченең вәкаләтләрен тикшерү (ышанычнамә буенча эш иткән очракта);

элегә регламентның 2.5 пунктында каралган документларның булу-булмавын тикшерү;

бирелгән документларның билгеләнгән таләпләргә туры килүен тикшерү (документларның күчermәләрен тиешенчә рәсмиләштерү, документларда кул астындагылар, припискалар, сызып алынган сүzlәр һәм башка килешмәгән төзәтмәләр булмау).

Кисәтүләр булмаган очракта бүлек белгече башкара:

гаризаны махсус журналда кабул итү һәм теркәү;

мөрәжәгать итүчегә тапшырылган документларның күчermәләрен, кергән номерда бирелгән документларны кабул итү датасы, муниципаль хезмәт күрсәтүнең датасы һәм вакыты турында билге белән тапшыру;

гаризаны Башкарма комитет житәкчесенә карауга жибәрү.

Документларны кабул итүдән баш тарту өчен нигезләр булган очракта, бүлек белгече, документларны кабул итү алып баручы мөрәжәгать итүчегә гаризаны теркәү өчен киртэләр булу турында хәбәр итә һәм документларны кабул итүдән баш тарту өчен ачыкланган нигезләрнең эчтәлеген язмача аңлатып, документларны кире кайтара.

Әлеге пункт белән билгеләнә торган процедуралар гамәлгә ашырыла:

гаризалар һәм документлар 15 минут эчендә кабул ителә;

гаризаны теркәү гариза кергән мизгелдән бер көн эчендә.

Процедураларның нәтижәсе: кабул ителгән һәм теркәлгән гариза, Башкарма комитет житәкчесенә карауга жиһәрелгән яки гариза бирүчегә кире кайтарылган документлар.

3.3.3. Башкарма комитет житәкчесе гаризаны карый, башкаручыны билгели һәм гаризаны бүлеккә жиһәрә.

Әлеге пункт белән билгеләнә торган Процедура гаризаны теркәү көнендә гамәлгә ашырыла.

Процедураның нәтижәсе: башкаручыга жиһәрелгән гариза.

3.4. Муниципаль хезмәт күрсәтүдә катнашучы органнарға ведомствоара запросларны Формалаштыру һәм жиһәрү

3.4.1. Бүлек белгече электрон формада ведомствоара электрон хезмәттәшлек системасы аша электрон рәвештә тәкъдим итү турында запросларны жиһәрә:

1) күчәмсез милекнең Бердәм дәүләт реестрыннан өземтә (күчәмсез милек объектына теркәлгән хокуklar турында һәркем өчен мөмкин булган мәгълүматлар тупланган);

2) жир кишәрлегенең шәһәр төзелеше планы;

3) төзелешкә рөхсәт;

4) төзелгән, үзгәртеп корылган капитал төзелеш объектының техник регламентларның һәм проект документларының таләпләренә туры килүе турында Дәүләт төзелеш күзәтчелеге органы бәяләмәләре (Дәүләт төзелеш күзәтүне гамәлгә ашыру каралган очракта).

Әлеге пункт белән билгеләнә торган процедуралар муниципаль хезмәт күрсәтү турында гариза кергән көннән алып бер эш көне эчендә гамәлгә ашырыла.

Хакимият органнарына запрослар жиһәрелгән процедураның нәтижәсе.

3.4.2. Белешмәләр белән тәмин итүчеләр белгечләре, ведомствоара электрон хезмәттәшлек системасы аша кергән запрослар нигезендә, соратып алына торган документларны (мәгълүмат) тапшыралар яки муниципаль хезмәт күрсәтү өчен кирәкле документ һәм (яки) мәгълүмат булмау турында хәбәрнамәләр (алга таба – баш тарту турында хәбәрнамә) жиһәрәләр.

Әлеге пункт белән билгеләнә торган процедуралар өч эш көненнән дә артмаган вакытка гамәлгә ашырыла.

3.5. Муниципаль хезмәт нәтижәләрен эзерләү

3.5.1. Бүлек белгече, капитал төзелеш объектын төзегәндә, үзгәртеп корганда, дәүләт төзелеш күзәтчелеге башкарылмаган очракта, капитал төзелеш объектын карап чыга. Тикшерү барышында объектын төзелеш өчен рөхсәттә күрсәтелгән таләпләргә, капитал төзелеш объектын төзүгә, реконструкциялүгә рөхсәт бирелгән жир кишәрлегенең шәһәр төзелеше планын төзүгә рөхсәт бирелгән көнгә яки линияле объектын төзегәндә, үзгәртеп корганда, территорияне планлаштыру проекты һәм территорияне межалау проекты таләпләренә, шулай ук жир кишәрлегеннән рөхсәт ителгән фэйдалануга, чиклүләргә туры килү-килмәүне тикшерү башкарыла., һәм капитал төзелеш объектының кулланыла торган энергетика ресурсларын исәпкә алу жайланмалары белән тәмин ителеше таләпләренә, индивидуаль торак төзелеше объектын төзү, үзгәртеп кору очраklarыннан тыш, проект документларының таләпләренә, шул исәптән энергетика нәтижәләгә таләпләренә һәм капитал төзелеш объектының кулланыла торган энергетика ресурсларын исәпкә алу жайланмалары белән тәмин ителешенә карата таләпләргә туры килүе турында ярашлылык бәяләмәсе алды.

Әлеге пункт белән билгеләнә торган Процедура гаризаны теркәгәннән соң өч көн эчендә гамәлгә ашырыла.

Процедураның нәтижәсе: карау акты.

3.5.2. Бүлек белгече алынган документлар һәм карау акты нигезендә: рөхсәт бирү яки рөхсәт бирүдән баш тарту турында Карар кабул итә; рөхсәт проектын (рөхсәт бирү турында Карар кабул ителгән очракта) яки рөхсәт бирүдән баш тарту турында хат проектын эзерли һәм рәсмиләштерә (рөхсәт бирүдән баш тарту турында Карар кабул ителгән очракта);

билгеләнгән тәртиптә эзерләнгән документ проектын килештерү процедурасын гамәлгә ашыра;

рөхсәт проектын яки Башкарма комитет Житәкчесенә (затка, аларга вәкаләтле вәкилгә) кул кую өчен рөхсәт бирүдән баш тарту турында хат проектын жибәрә.

Процедураларның нәтижәсе: Башкарма комитет Житәкчесенә (затка, аларга вәкаләтле вәкилгә) кул куюга юнәлдерелгән проектлар.

3.5.3. Башкарма комитет житәкчесе рөхсәт проектын раслый яки мотивлаштырылган баш тартуны раслый һәм теркәү өчен бүлеккә жибәрә.

3.5.2 һәм 3.5.3 пунктлары белән билгеләнә торган процедуралар сорауларга җаваплар кәргән мизгелдән бер көн эчендә гамәлгә ашырыла.

Процедураның нәтижәсе: имзаланган рөхсәт яки теркәлүгә жибәрелгән мотивлаштырылган баш тарту.

3.6. Гариза бирүчегә муниципаль хезмәт нәтижәсен бирү

3.6.1. Бүлек белгече :

теркәлү журналында рөхсәт бирү (рөхсәт бирүдән баш тарту) турында карар теркәлә; мөрәжәгать итүчегә (аның вәкиленә) гаризада күрсәтелгән элемент ысулын кулланып, муниципаль хезмәт күрсәтү нәтижәсе турында хәбәр итә, рәсмиләштерелгән рөхсәт яки рөхсәт бирүдән баш тарту турында хат бирү датасын һәм вакытын хәбәр итә.

Әлеге пункт белән билгеләнә торган процедуралар Башкарма комитет житәкчесе тарафыннан документларга кул куелган көнне гамәлгә ашырыла.

Процедураларның нәтижәсе: мөрәжәгать итүчегә (аның вәкиленә) муниципаль хезмәт күрсәтү нәтижәләре турында хәбәр итү.

3.6.2. Бүлек белгече (муниципаль район Башкарма комитеты белгече) гариза бирүчегә (аның вәкиленә) журналда рөхсәт алу турында кул кую өчен рәсмиләштерелгән рөхсәт яки рөхсәт бирүдән баш тарту сәбәпләрен күрсәтеп, хат бирә.

Әлеге пункт белән билгеләнә торган процедуралар мөрәжәгать итүче килгән көнне гамәлгә ашырыла.

Процедураларның нәтижәсе: бирелгән рөхсәт яки рөхсәт бирүдән баш тарту турында хат.

3.7. Объектларны файдалануга тапшыруга рөхсәт дубликатын бирү

3.7.1. Кертү өчен рөхсәт югалган (бозылган) очракта, мөрәжәгать итүче бүлеккә рөхсәт дубликатын бирү турында гариза бирә;

Дубликат бирү турында гариза мөрәжәгать итүче (вәкаләтле вәкил) тарафыннан шәхсән, яисә почта аша (шул исәптән электрон почта аша), йә дәүләт һәм муниципаль хезмәтләрнең бердәм порталы яки дәүләт һәм муниципаль хезмәтләр күрсәтүнең күпфункцияле үзәге аша бирелә.

3.7.2. Документларны кабул итү өчен җаваплы белгеч дубликат бирү турында гариза кабул итә, теркәлгән документлар белән гаризаны терки һәм аларны бүлеккә тапшыра.

Әлеге пункт белән билгеләнә торган Процедура гаризаны теркәгәннән соң бер көн эчендә гамәлгә ашырыла.

Процедураның нәтижәсе: кабул ителгән һәм теркәлгән гариза, ул бүлек белгеченә карап тикшерүгә жибәрелгән.

3.7.3. Бүлек белгече документларны карый һәм нигезләр булган очракта, жирле үзидарә органы архивында булган икенче нөсхә нигезендә файдалануга тапшыруга рөхсәт дубликатын эзерли. "Дубликат" штампы рөхсәт дубликатының уң як ягында уң як өске почмагында урнаштырыла. Баш тарткан очракта баш тарту турында хат проекты эзерли. Билгеләнгән тәртиптә эзерләнгән документ проекты килештерелә. Мөрәжәгать итүчегә (аның вәкиленә) гаризада күрсәтелгән элементә ысулын кулланып, муниципаль хезмәт күрсәтү нәтижәсе турында хәбәр итә, рәсмиләштерелгән рөхсәт яки рөхсәт бирүдән баш тарту турында хат бирү датасын һәм вакытын хәбәр итә.

Әлеге пункт белән билгеләнә торган процедуралар Башкарма комитет житәкчесе тарафыннан документларга кул куелган көнне гамәлгә ашырыла.

Процедураларның нәтижәсе: мөрәжәгать итүчегә (аның вәкиленә) муниципаль хезмәт күрсәтү нәтижәләре турында хәбәр итү.

3.7.4. Бүлек белгече гариза бирүчегә (аның вәкиленә) журналда рөхсәт алу турында имза белән рәсмиләштерелгән рөхсәт яки рөхсәт бирүдән баш тарту сәбәпләрен күрсәтеп, хат бирә.

Әлеге пункт белән билгеләнә торган процедуралар гамәлгә ашырыла:

рөхсәт яисә баш тарту турында хат бирү-15 минут эчендә, чират тәртибендә, гариза бирүче килгән көнне;

хатны почта аша хат жибәрү - 3.9.3 пунктында каралган процедура тәмамланганнан соң бер көн эчендә. әлеге Регламент,

Процедураларның нәтижәсе: бирелгән рөхсәт яки рөхсәт бирүдән баш тарту турында хат.

3.8. КФҮ аша муниципаль хезмәт күрсәтү

3.8.1. Мөрәжәгать итүче муниципаль хезмәт алу өчен КФҮтә, КФҮнең ерак урнашкан эш урынына мөрәжәгать итәргә хокуклы.

3.8.2. КФҮ аша муниципаль хезмәт күрсәтү КФҮ эше регламенты нигезендә гамәлгә ашырыла.

3.8.3. Муниципаль хезмәт күрсәтү өчен КФҮләрдән Документлар килгәндә процедуралар әлеге Регламентның 3.3-3.6 пунктлары нигезендә гамәлгә ашырыла. Муниципаль хезмәт нәтижәсе КФҮгә жибәрелә.

3.9. Техник хаталарны төзәтү.

3.9.1. Муниципаль хезмәт нәтижәсе булган документта техник хата ачыкланган очракта, мөрәжәгать итүче бүлеккә тапшыра:

техник хатаны төзәтү турында гариза (кушымта № 6);

мөрәжәгать итүчегә техник хата булган муниципаль хезмәт нәтижәсе буларак бирелгән документ;

юридик көчкә ия булган, техник хатаның булуын таныклаучы документлар.

Муниципаль хезмәт нәтижәсе булган документта күрсәтелгән белешмәләрдә техник хатаны төзәтү турында гариза мөрәжәгать итүче (вәкаләтле вәкил) тарафыннан шәхсэн, яисә почта аша (шул исәптән электрон почта аша), йә дәүләт һәм муниципаль хезмәтләрнең бердәм порталы яки дәүләт һәм муниципаль хезмәтләр күрсәтүнең күпфункцияле үзәге аша тапшырыла.

3.9.2. Документларны кабул итү өчен җаваплы белгеч техник хатаны төзәтү турында гариза кабул итә, кушымта бирелгән документлар белән гаризаны терки һәм аларны бүлеккә тапшыра.

Әлеге пункт белән билгеләнә торган процедура гаризаны теркәгәннән соң бер көн эчендә гамәлгә ашырыла.

Процедураның нәтижәсе: кабул ителгән һәм теркәлгән гариза, ул бүлек белгеченә карап тикшерүгә жиберелгән.

3.9.3. Бүлек белгече документларны карый һәм хезмәт нәтижәсе булган документка төзәтмәләр кертү максатларында әлеге Регламентның 3.6 пунктында каралган процедураларны гамәлгә ашыра һәм мөрәжәгать итүчегә (вәкаләтле вәкилгә) шәхсэн кул куеп мөрәжәгать итүчедән (вәкаләтле вәкилдән) документның төп нөсхәсен алып, техник хата булган документның төзәтелгән документны бирә яисә мөрәжәгать итүче адресына почта аша (электрон почта аша) техник хата булган документның оригиналын Бүлеккә биргәндә документ алу мөмкинлеге турында хат жиберә.

Әлеге пункт белән билгеләнә торган Процедура техник хатаны ачыклаганнан яки теләсә кайсы кызыксынган заттан жиберелгән хата турында гариза алынганнан соң өч көн эчендә гамәлгә ашырыла.

Процедураның нәтижәсе: гариза бирүчегә бирелгән (жиберелгән) документ.

4. Муниципаль хезмәт күрсәтүне тикшереп тору тәртибе һәм рәвешләре

4.1. Муниципаль хезмәт күрсәтүнең тулылыгын һәм сыйфатын тикшереп торуну мөрәжәгать итүчеләрнең хокукларын бозуны ачыклау һәм бетерү, муниципаль хезмәт күрсәтү процедураларының үтәлешен тикшерү, жирле үзидарә органы вазыйфай затларының гамәлләренә (гамәл кылмавына) карарлар эзерләү үз эченә ала.

Административ процедураларның үтәлешен тикшереп тору рәвешләре түбәндәгеләр:

- 1) муниципаль хезмәт күрсәтү документлары проектларын тикшерү һәм килештерү. Тикшерү нәтижәсе - проектларны визалау;
- 2) эш башкаруны тикшерүне билгеләнгән тәртиптә үткәрүчеләр;
- 3) муниципаль хезмәт күрсәтү процедураларының үтәлешенә билгеләнгән тәртиптә контроль тикшерүләр үткәрү.

Контроль тикшерүләр планлы (жирле үзидарә органы эшенең ярты еллык яисә еллык планнары нигезендә гамәлгә ашырылырга) һәм планнан тыш булырга мөмкин. Тикшерүләр уздырганда муниципаль хезмәт күрсәтүгә (комплекслы тикшерүлөргә) бәйлә барлык мәсьәләләр яисә мөрәжәгать итүченең конкрет мөрәжәгәте буенча каралырга мөмкин.

Муниципаль хезмәт күрсәткәндә һәм карар кабул иткәндә гамәлләрнең башкарылуын тикшереп торуну гамәлгә ашыру максатларында башкарма комитет житәкчесенә муниципаль хезмәт күрсәтү нәтижәләре турында белешмәләр бирелә.

4.2. Муниципаль хезмәт күрсәтү буенча административ процедураларда билгеләнгән гамәлләрнең эзлеклелеген үтәүне агымдагы контрольдә тоту муниципаль хезмәт күрсәтү эшен оештыруга җаваплы инфраструктура үсеше буенча башкарма комитет житәкчесе урынбасары, шулай ук инфраструктур үсеш бүлегә белгечләре тарафыннан гамәлгә ашырыла.

4.3. Агымдагы контрольне гамәлгә ашыручы вазыйфай затлар исемлеге жирле үзидарә органының структур бүлекчәләре һәм вазыйфай регламентлар турындагы нигезләмәләр белән билгеләнә.

Үткәрелгән тикшерүләр нәтижәләре буенча, мөрәжәгать итүчеләрнең хокуклары бозылган очракта, гаепле затлар Россия Федерациясе законнары нигезендә җаваплылыкка тартыла.

4.4. Жирле үзидарә органы житәкчесе мөрәжәгать итүчеләрнең мөрәжәгатьләрен вакытында тикшермәгән өчен җаваплы.

Жирле үзидарә органының структур бүлекчәсе житәкчесе (житәкчесе урынбасары) әлеге Регламентның 3 бүлегендә күрсәтелгән административ гамәлләрне вакытында һәм (яисә) тиешенчә үтәмәгән өчен җаваплы.

Муниципаль хезмәт күрсәтү барышында кабул ителә торган (башкарыла торган) карарлар һәм гамәлләр (гамәл кылмау) өчен вазыйфай затлар һәм башка муниципаль хезмәткәрләр Законда билгеләнгән тәртиптә җаваплы булалар.

4.5. Гражданнар, аларның берләшмәләре һәм оешмалары ягыннан муниципаль хезмәт күрсәтүне тикшереп торучу муниципаль хезмәт күрсәткәндә башкарма комитет эшчәнлегенең ачыклыгы, муниципаль хезмәт күрсәтү тәртибе турында тулы, актуаль һәм дөрөс мәгълүмат алу һәм муниципаль хезмәт күрсәтү барышында мөрәжәгатьләрне (шикаятьләрне) судка кадәр карау мөмкинлеге ярдәмендә гамәлгә ашырыла.

5. Муниципаль хезмәт күрсәтүче органнарның, шулай ук аларның вазыйфаларының, муниципаль хезмәткәрләренең карарларына һәм гамәлләренә (гамәл кылмауларына) шикаять бирүнең судка кадәр (судтан тыш) тәртибе

5.1. Муниципаль хезмәт алучылар Башкарма комитет хезмәткәрләренең Муниципаль хезмәт күрсәтүдә катнашучы гамәлләренә (гамәл кылмауларына) судка кадәр тәртиптә шикаять бирергә хокуклы.

Мөрәжәгать итүче шикаять белән, шул исәптән түбәндәге очракларда мөрәжәгать итә ала:

1) муниципаль хезмәт күрсәтү турында мөрәжәгать итүченең үтенечен теркәү вакытын бозу;

2) муниципаль хезмәт күрсәтү вакытын бозу;

3) мөрәжәгать итүчедән муниципаль хезмәт күрсәтү өчен Россия Федерациясе, Татарстан Республикасы, Буа муниципаль районы норматив хокукый актларында каралмаган документларны таләп итү;

4) муниципаль хезмәт күрсәтү өчен Россия Федерациясе, Татарстан Республикасы, Буа муниципаль районы норматив хокукый актларында каралган документларны кабул итүдән баш тарту.;

5) федераль законнарда һәм алар нигезендә кабул ителгән Россия Федерациясенең башка норматив хокукый актларында, Татарстан Республикасы законнары һәм башка норматив хокукый актларында, муниципаль хокукый актларда баш тарту нигезләре каралмаган булса, Муниципаль хезмәт күрсәтүдән баш тарту.;

6) муниципаль хезмәт күрсәткәндә мөрәжәгать итүчедән Россия Федерациясе, Татарстан Республикасы, Буа муниципаль районы норматив хокукый актларында каралмаган түләү таләбе;

7) Башкарма комитетның, Башкарма комитетның вазыйфаларының муниципаль хезмәт күрсәтү нәтижәсендә бирелгән документларда бирелгән хаталарны һәм хаталарны төзәтүдән баш тартуы яисә мондый төзәтмәләрнең билгеләнгән срогын бозу.

8) муниципаль хезмәт күрсәтү нәтижәләре буенча документлар бирү вакытын яки тәртибен бозу;

9) федераль законнарда һәм алар нигезендә кабул ителгән Россия Федерациясенең башка норматив хокукый актларында, Татарстан Республикасы законнары һәм башка норматив хокукый актларында, муниципаль хокукый актларда каралмаган булса, муниципаль хезмәт күрсәтүне туктатып тору.

5.2. Муниципаль хезмәтне күрсәтүче органның, муниципаль хезмәтне күрсәтүче органдагы вазыйфаларының, муниципаль хезмәткәрнең, муниципаль хезмәтне күрсәтүче орган житекчесенең карарларына һәм гамәлләренә (гамәл кылмавына) карата шикаять кәгазь чыганакта яисә электрон рәвештә язма рәвештә бирелә.

Шикаятьне почта аша, күпфункцияле үзәк аша, "Интернет" мәгълүмат-телекоммуникация челтәреннән файдаланып, Буа муниципаль районының рәсми сайтынан (<http://buinsk.tatarstan.ru>), Татарстан Республикасының дәүләти һәм муниципаль хезмәтләр бердәм порталынан (<http://uslugi.tatar.ru/>), Дәүләти һәм муниципаль хезмәтләр (функцияләр) Бердәм порталынан (<http://www.gosuslugi.ru/>) файдаланырга, шулай ук мөрәжәгать итүчене шәхсән кабул иткәндә кабул итәргә мөмкин.

5.3. Муниципаль хезмәт күрсәтүче органга йә югарырак орган (ул булган очракта) кергән шикаять аны теркәгән көннән алып унбиш эш көне эчендә, ә муниципаль хезмәт күрсәтүче органга шикаять биргән очракта, мөрәжәгать итүчедән документларны кабул итеп алганда йә жибәрелгән басма хаталарны һәм хаталарны төзәткәндә яисә мондый төзәтүләрнең билгеләнгән срогы бозылган очракта - аны теркәгән көннән алып биш эш көне эчендә каралырга тиеш.

5.4. Шикаятьтә түбәндәге мәгълүмат булырга тиеш:

1) карарларына һәм гамәлләренә (гамәл кылмавына) карата шикаять бирелә торган органның, хезмәтне күрсәтүче органның вазыйфай затының яисә муниципаль хезмәткәрнең исеме;

2) мөрәжәгать итүченең фамилиясе, исеме, атасының исеме (соңгысы - булган очракта), яшәү урыны турында белешмәләр - физик зат йә исеме, мөрәжәгать итүче - юридик зат урнашкан урын турында белешмәләр, шулай ук элемтә телефоны номеры (номеры), электрон почта адресы (адресы) һәм мөрәжәгать итүчегә җавап җибәрелергә тиешле почта адресы;

3) муниципаль хезмәтне күрсәтүче органның, муниципаль хезмәтне күрсәтүче органның яисә муниципаль хезмәткәрнең шикаять белдерелә торган карарлары һәм гамәлләре (гамәл кылмавы) турында белешмәләр;

4) мөрәжәгать итүче хезмәтне күрсәтүче органның, хезмәт күрсәтүче органның яисә муниципаль хезмәткәрнең вазыйфай затының карары һәм гамәл кылмавы (гамәл кылмавы) белән килешми торган дәлилләр.

5.5. Шикаятькә шикаятьтә бәян ителгән хәлләрне раслый торган документларның күчermәләре кушып бирелергә мөмкин. Мондый очракта шикаятьтә аңа теркәлә торган документлар исемлеге китерелә.

5.6. Шикаятькә аны биргән муниципаль хезмәтне алучы имза сала.

5.7. Шикаятьне карау нәтижәләре буенча түбәндәге карарларның берсе кабул ителә:

1) шикаять, шул исәптән кабул ителгән карарны гамәлдән чыгару, җибәрелгән басмаларны һәм хаталарны дөүләт хезмәте күрсәтү нәтижәсендә бирелгән документларда төзәтү, мөрәжәгать итүчегә түләтү Россия Федерациясе норматив хокукый актларында, Татарстан Республикасы норматив хокукый актларында, муниципаль хокукый актларда каралмаган акчаларны кире кайтару рәвешендә канәгатьләнделерә;

2) шикаятьне канәгатьләнделерүдән баш тарта.

Әлеге пунктта күрсәтелгән карар кабул ителгән көннең иртәгесеннән дә соңга калмыйча мөрәжәгать итүчегә язма рәвештә һәм мөрәжәгать итүченең теләге буенча электрон рәвештә шикаятьне карау нәтижәләре турында дәлилләнгән җавап җибәрелә.

5.8. Шикаятьне тикшерү барышында яисә нәтижәләре буенча административ хокук бозу яки җинаять составы билгеләре ачыкланган очракта, вазыйфай зат, шикаятьләрне карау буенча вәкаләтләр бирелгән хезмәткәр булган материалларны кичекмәстән прокуратура органнарына җибәрә.

(муниципаль берәмлекнең жирле үзидарә органы исеме)

_____ (алга таба –гариза бирүче, мөрәжәгать итүче).

(юридик затлар өчен-тулы исем, оештыру-хокукый форма, дәүләт теркәве турында белешмәләр; физик затлар өчен-фамилиясе, исеме, әтисенең исеме, паспорт мәгълүматлары)

Объектны файдалануга тапшыруга рөхсәт бирү турында гариза

Капиталь төзелеш объектын файдалануга тапшыруга рөхсәт бирүгезне сорыйм.

_____ (проект документлары нигезендә капитал төзелеш объектының исеме)

Урнашкан урыны _____

(муниципаль берәмлек, шәһәр, авыл жирлегенә, урамнар, номерлар, жир кишәрлегенә кадастр номеры)

Гаризага түбәндәге сканерланган документлар теркәлә:

- 1) капитал төзелеш объектына хокук билгели торган документлар (төп нөсхәләр яки нотариаль тәртиптә расланган күчәрмәләр), әгәр аңа хокук күчәсез милекнең Бердәм дәүләт реестрында теркәлмәгән булса;
- 2) төзелгән, үзгәртеп корылган капитал төзелеш объектының урнашуын, жир участогы чикләрендә инженер-техник тәмин итү чөптөрлөрөнөң урнашуын һәм жир участогының планлаштырылган оештырылуын чагылдыручы Схема һәм төзелешне гәмәлгә ашыручы зат кул куйган.
- 3) капитал төзелеш объектын кабул итү акты (киләшү нигезендә төзелеш, реконструкция эшләрән башкарган очракта).
- 4) төзелгән, үзгәртеп корылган капитал төзелеш объектының техник регламентларның таләпләрөнә һәм төзелешне гәмәлгә ашыручы зат тарафыннан имзаланган Документ.
- 5) төзелгән, үзгәртеп корылган капитал төзелеш объектының параметрларына туры килүен раслый торган һәм төзелешне башкаручы зат тарафыннан имзаланган Документ, индивидуаль торақ төзелеш объектларын төзү, реконструкцияләү, капитал ремонтлау очрақларыннан тыш.
- 6) төзелгән, үзгәртеп корылган капитал төзелеш объектының техник шартларга туры килүен раслый торган һәм инженер-техник тәмин итү чөптөрлөрөн эксплуатацияләүне гәмәлгә ашыручы оешма вәкилләре тарафыннан имзаланган документлар (алар булганда).
- 7) куркыныч объекттагы авария нәтижәсендә зыян күргән өчен куркыныч объект хужасының граждандык жаваплылығын мәжбүри иминләштерү шартнамәсе төзүне раслый торган Документ;

8) күчөмсөз милек объектынн техник планы.
Запрос буюнча сканерланган документлар оригиналларын бирәм.

(дата)

(имза)

(ФИ А.И)

ОБЪЕКТНЫ ФАЙДАЛАНУГА ТАПШЫРУГА РӨХСӘТ ФОРМАСЫ

Кемгә _____
(төзүченең исеме)

(фамилиясе, исеме, атасының исеме-
гражданның өчен,

Оешманың тулы исеме- юридик затлар өчен

_____) , почта индексы

<1>

адресы, электрон почта адресы)

Объектны файдалануга тапшыруга рөхсәт

Дата _____ <2>

N _____ <3>

I.

(объектны файдалануга тапшыруга рөхсәт бирүне гамәлгә ашыручы федераль башкарма хакимият органы яисә Россия Федерациясе субъекты башкарма хакимияте органы яисә жирле үзидарә органы исеме)

"Росатом" атом энергиясе буенча дүлэт корпорациясе, Россия Федерациясе Шәһәр төзелеше кодексының 55 статьясы нигезендә, төзелгән, үзгәртеп корылган капитал төзелеш объектны; линияле объектны; линияле объект составына керүче капитал төзелеш объектны; мәдени мирас объектны саклау буенча төгәлләнгән эшләрне, аларда объектның конструктив һәм башка ышанычлылык характеристикаларына һәм куркынчсызлыгына кагылышлы эшләр белән файдалануга тапшырырга рөхсәт итә. <4>

(объектның исеме (капитал төзелеш этабы
проект документлары нигезендә объектның кадастр номеры)

<5>

адрес буенча урнашкан:

(капитал төзелеш объектның адресы нигезендә

<6>

реквизитлар күрсәтелгән дүлэт адреслы реестры белән
адресын үзгәртү турында документлар
жир кишәрлегендә (жир кишәрлекләрендә) кадастр номеры белән <7>: _____

Төзелеш адресы <8>: _____

Капитал төзелеш объектна карата төзелешкә рөхсәт бирелгән, N _____, бирү датасы _____, төзелешкә рөхсәт биргән орган _____. <9>

II. Капитал төзелеш объектны турында мәгълүмат <10>

Күрсәткеч исеме	Үлчәү берәмлеге	Проект буенча	Фактта
1. Файдалануга тапшырыла торган объектның гомуми күрсәткечләре			

Төзелеш күләме-барлығы	куб. м		
шул исәптән җир өсте өлешендә	куб. м		
Гомуми майдан	кв. м		
Торак булмаган биналарның майданы	кв. м		
Встроенная-төзелгән биналарның майданы	кв. м		
Бина, корылмалар саны <11.	данә.		
2. Житештерү булмаган объектлар			
2.1. Торак булмаган объектлар (сәламәтлек саклау, мәгариф, мәдәният, ял, спорт объектлары һ. б.)			
Урыннар саны			
Бүлмәләр саны			
Сыйдырыш			
Катлар саны			
шул исәптән җир асты			
Инженерлык-техник тәэмин итү челтәрләре һәм системалары			
Лифтлар	шт.		
Эскалаторлар	шт.		
Инвалид күтәрткечләр	шт.		
Инвалид күтәрткечләр	шт.		
Фундамент материаллары			

Дивар материаллары			
Ябу материаллары			
Түбә материаллары			
Башка күрсәткечләр <12>			
2.2. Торак фонды объектлары			
Торак биналарның гомуми мәйданы (балконнардан, лоджий, верандадан һәм террасалардан тыш)	кв. м		
Торак булмаган биналарның гомуми мәйданы, шул исәптән күпфатирлы йортта гомуми милек мәйданы	кв. м		
Катлар саны	данә.		
шул исәптән җир асты			
Секцияләр саны	секций		
Фатирлар саны/гомуми мәйданы, барлығы	данә./кв. м		
1 бүлмәле	данә./кв. м		
2 бүлмәле	данә./кв. м		
3 бүлмәле	данә./кв. м		
4 бүлмәле	данә./кв. м		
4 тән артык бүлмә	данә./кв. м		
Торак бүлмәләрнең гомуми мәйданы (балконнарны, лоджий, веранданы һәм террасаларны исәпкә алып)	кв. м		
Инженер-техник тәэмин итү челтәрләре һәм системалары			
Лифтлар	данә		

Эскалаторлар	данә		
Инвалид күтәргечләр	данә		
Фундамент материаллары			
Стена материаллары			
Каплау материаллары			
Кроль материаллары			
Башка күрсәткечләр <12>			
3. Житештерү билгеләнешендәге объектлар			
Капиталь төзелеш объектының исеме проект документациясе нигезендә:			
Объект тибы			
куәте			
Житештерү			
Инженер-техник тәэмин итү челтәрләре һәм системалары			
Лифтлар	данә		
Эскалаторлар	данә		
Инвалид күтәргечләр	данә		
Фундамент материаллары			
Стена материаллары			
Каплау материаллары			
Кроль материаллары			

Башка күрсәткечләр <12>			
4. Линия объектлары			
Категория (класс)			
Озынлыгы			
куәте (үткәрү сәләте, йөк әйләнеше, хәрәкәтнең интенсивлыгы)			
Диаметрлар һәм торба үткәргечләр саны, торба материаллары характеристикалары			
Тип (КЛ, ВЛ, КВЛ), электр тапшыру линияләренең киеренкелек дәрәжәсе			
Куркынычсызлыкка йогынты ясый торган конструктив элементлар исемлеге			
Башка күрсәткечләр <12>			
5. Энергетика нәтижелелеге таләпләренә һәм файдаланыла торган энергетика ресурсларын исәпкә алу приборлары белән тәэмин итү таләпләренә туры килү <13>			
Бинаның энергия нәтижелелеге классы			
1 кв. м майданда жылылык энергиясен тотылган чыгым	кВт * ч/м ²		
Тышкы киртәләү конструкцияләрен жылыту материаллары			
Ут аралыкларын тутыру			

Кулланылышка объектны эксплуатацияләүгә рөхсәт техник планнан башка гамәлгә яраксыз _____

<14>.

_____ (рөхсәт бирүче вәкаләтле зат

_____ (имза)

_____ (имзаны киңәйтү)

"__" _____ 20__ ел.

М.У.

<1> Күрсәтелә:

- физик затның гаризасы эксплуатациягә кертүгә рөхсәт бирү өчен нигез булса, гражданның фамилиясе, исеме, атасының исеме (әгәр булса);

- Өгэр объектны файдалануга кертүгэ рөхсэт бирү өчен юридик зат гаризасы нигез булса, Россия Федерациясе Граждан кодексының 54 статьясы нигезендә оешманың тулы исеме.

<2> Объектны эксплуатациягә кертүгэ рөхсәтне имзалау датасы күрсәтелә.

<3> Объектны эксплуатациягә кертүгэ рөхсәт номеры күрсәтелә, объектны эксплуатациягә кертүгэ рөхсәт бирүне гамәлгә ашыручы орган тарафыннан бирелгән, анда А-Б-В-Г структурасы бар:

Ә - территориясендә капитал төзелеш объекттын төзү (реконструкцияләү) планлаштырыла торган Россия Федерациясе субъектының номеры (ике урынлы).

Объект Россия Федерациясенә ике һәм аннан күбрәк субъекты территориясендә урнашкан очракта, "00" номеры күрсәтелә;

Б - территориясендә капитал төзелеш объекттын төзү (реконструкцияләү) планлаштырыла торган муниципаль берәмлеккә бирелгән теркәү номеры. Объект ике һәм аннан да күбрәк муниципаль берәмлекләр территориясендә урнашкан очракта, "000" номеры күрсәтелә;

В - төзелешкә рөхсәт бирүне гамәлгә ашыручы орган тарафыннан бирелгән тәртипле рөхсәт номеры;

Г - төзелешкә рөхсәт бирү елы (тулысынча).

Номерның состав өлешләре бер-берсеннән таныш "-" дип белдерде. Цифра индекслары гарәп цифрлары белән билгеләнә.

Башкарма хакимиятнең федераль органнары һәм "Росатом" атом энергиясе буенча дәүләт корпорациясе өчен номер ахырында шундый органны, "Росатом" атом энергиясе буенча дәүләт корпорациясен, алар үзләре билгели торган "Росатом" атом энергиясе буенча дәүләт корпорациясен шартлы рәвештә билгеләргә мөмкин.

<4> Объектның санап үтелгән төрләренә берсе кала, объектны эксплуатациягә кертүгэ рөхсәт рәсмиләштерелә, калган объектлар сызыла.

<5> Атом энергиясеннән файдалану объектларын эксплуатациягә кертүгэ рөхсәт бирелгән очракта, атом энергиясеннән файдалану объекттын эксплуатацияләү хокукын үз эченә алган атом энергиясеннән файдалану өлкәсендә эшләр алып бару хокукына лицензиянең мәгълүматлары (датасы, номеры) күрсәтелә.

Төзелеш этабын файдалануга тапшыруга рөхсәт элегрәк капитал төзелеш объекттын төзү этабы төзелешенә рөхсәт бирелгән очракта бирелә.

Кадастр номеры реконструкцияләнгән торган объектның дәүләт кадастрында исәпкә алынган күчемсез мөлкәткә карата күрсәтелә.

<6> Капитал төзелеш объектның адресы, ә булган очракта - дәүләт адреслы реестры нигезендә капитал төзелеш объектның адресы күрсәтелә, аны бирү турындагы, адресын үзгәртү турындагы документларның реквизитларын күрсәтеп; линия объектлары өчен - Россия Федерациясе субъекты һәм муниципаль берәмлек исемнән торган адрес күрсәтелә.

<7> бина, корылма урнашкан жир кишәрлегенә (жир кишәрлекләренә) кадастр номеры күрсәтелә.

<8> Россия Федерациясе Хөкүмәтенә "Адресларны бирү, үзгәртү һәм бетерү кагыйдәләрен раслау турында" 2014 елның 19 ноябрәндәге 1221 номерлы карары үз көченә кәргәнчә төзелешкә рөхсәт бирелгән капитал төзелеш объектларына карата гына күрсәтелә (Россия Федерациясе законнары жыйнагы, 2014, N 48, 6861 ст.).

<9> Шәһәр төзелешә эшчәнлеген тәмин итүнең мәгълүмат системаларында булган мәгълүматларга ярашлы рәвештә төзелешкә рөхсәт реквизитлары (датасы, номеры) күрсәтелә.

<10> Капитал төзелеш объектны турындагы белешмәләр (линия объектларына карата барлык бүлекнең граф та тутыру рөхсәт ителми).

"Күрсәткеч исеме" өстәлендә капитал төзелеш объектны күрсәткечләре күрсәтелә;

"Үлчәү бердәмлеге" баганасында үлчәү берәмлекләре күрсәтелә;

"Проект буенча" баганасында тиешле проект документациясенә туры килә торган үлчәү берәмлекләрендә күрсәткеч күрсәтелә;

"Фактически" баганасында билгеле бер үлчәү берәмлекләрендә тиешле проект документациясенә туры килә торган фактик күрсәткеч күрсәтелә.

<11> Карар нигезендә кертелә торган биналар, корылмалар саны белешмәләре "Объектны файдалануга тапшыруга техник планнан башка гамәлгә яраксыз рәхсәт" юлында китерелгән техник планнар санына туры килергә тиеш.

<12> Капиталь төзелеш объектынның, мәдәни мирас объектынның өстәмә характеристикалары күрсәтелә, әгәр мәдәни мирас объектны саклап калу эшләрен башкарганда мондый объектның ышанычлылыгына һәм иминлегенә дәүләт кадастр исәбен алып бару өчен кирәкле конструктив һәм башка характеристикаларга кагылса.

<13> Сызыклы объектларга карата бүлекнең барлык графы да тутырылмый.

<14> күрсәтелә:

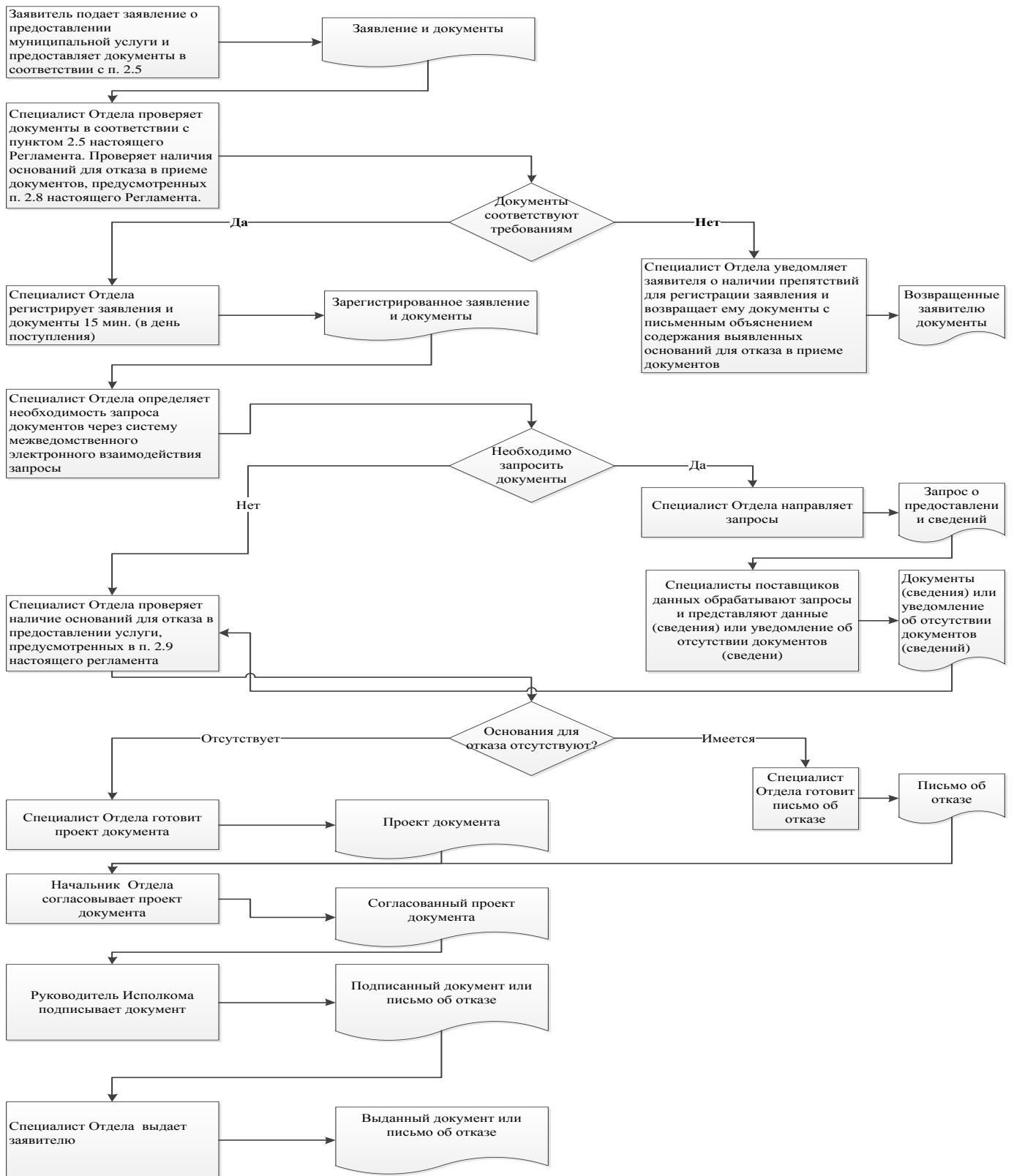
техник планы эзерләү датасы;

аны эзерләгән кадастр инженерының фамилиясе, исеме, атасының исеме (булган очракта);

кадастр инженерының квалификация аттестаты номеры, квалификация аттестаты бирү датасы, квалификация аттестаты биргән Россия Федерациясе субъектлары башкарма хакимияте органы кадастр инженерлары дәүләт реестрына кадастр инженеры турында белешмәләр кертү датасы.

Берничә бинаны, корылманы файдалануга тапшыру турында карар кабул ителгән очракта, төзелгән биналарның, корылмаларның барлык техник планнары турында мәгълүматлар китерелә

Муниципаль хезмэт күрсәтү бунча гамәлләрнең эзлеклелеге блок-схемасы



Читтәге эш урыннары исемлеге һәм документларны кабул итү графигы

№ т/б	Исеме	Урнашу урыны ерактан торып эш урыны	Хезмәт күрсәтүче торак пунктлар
1.	Татарстан Республикасы Буа муниципаль районының «Дәүләт һәм муниципаль хезмәтләр күрсәтү буенча күпфункцияле үзәк» МБУ	422430, Татарстан Республикасы, Буа районы, Буа шәһәре, Космовский ур., 108 г	Дүшәмбе-жомга 8.00 дән 17.00 гә кадәр

5 нче кушымта
Татарстан Республикасы
_____ муниципаль районы
Башкарма комитеты житәкчесенә
Кемнән: _____

Техник хатаны төзәтү турында гариза

Муниципаль хезмәт күрсәтүдә жибәрелгән хата турында хәбәр итәм

(хезмәт исеме)

Язылган: _____

Дөрес белешмәләр: _____

Техник хатаны төзәтүгезне һәм муниципаль хезмәт нәтижәсе булган документка тиешле үзгәрешләр кертүгезне сорыйм.

Киләсе документларны терким:

- 1.
- 2.
- 3.

Техник хатаны төзәтү турында гаризаны кире кагу турында карар кабул ителгән очракта, мондый карарны түбәндәге юллар белән жибәрүгезне сорыйм:

электрон документны E-mail: _____ адресына;

түбәндәге адрес буенча кәгазь чыганактагы таныкланган күчәрмә рәвешендә:

_____.

Үземнең ризалыгымны, шулай ук мин тәкъдим итә торган затның персонал мәгълүматларны эшкәртүгә (муниципаль хезмәт күрсәтү кысаларында шәхси мәгълүматларны эшкәртү өчен кирәкле башка гамәлләр, шул исәптән муниципаль хезмәт күрсәтү максатларында, муниципаль хезмәтне күрсәтүче орган тарафыннан карарлар кабул итүне дә кертеп, автоматлаштырылган режимда карарларны кабул итүне дә кертеп, автоматлаштырылган режимда да да, шул исәптән автоматлаштырылган режимда да да, файдалануга, таралуга (шул исәптән тапшыруга) ризалыгын, ризалыгын, ризалыгын раслыйм.

Раслыйм: минем шәхескә һәм минем тарафтан тәкъдим ителгән затка кагылышлы гаризага кертелгән белешмәләр, шулай ук мин төшергән белешмәләр дөрес. Гаризага кушымта итеп бирелгән документлар (документларның күчәрмәләре) Россия Федерациясе законнарында билгеләнгән таләпләргә туры килә, гариза бирелгән вакытка әлеге документлар дөрес һәм дөрес белешмәләргә ия.

Муниципаль хезмэтнең сыйфатын баяләү буенча миңа телефон аша сораштыруда катнашуга ризалыгымны бирәм: _____.

(дата)

_____ (_____)
(имза) (Ф.И.О.)

Муниципаль хезмәт күрсәтү өчен җаваплы һәм аның үтәлешен контрольдә тотуны гамәлгә ашыручы вазыйфалар затларның реквизитлары

Буа муниципаль районы башкарма комитеты

Вазыйфа	Телефон	Электрон адрес
Башкарма комитет җитәкчесе	3-11-93	buа@tatar.ru
Башкарма комитет эшләре идарәчесе	3-12-02	Milyausha.Yunusova@tatar.ru
Бүлек башлыгы	3-19-02	Gilfanov.Rinat@tatar.ru
Бүлек белгече	3-19-02	Buinsk.Arhitectura@tatar.ru

Буа муниципаль районы Советы

Вазыйфа	Телефон	Электрон адрес
Башлык	3-11-93	buа@tatar.ru